

# MŁODZIEŻ POWSTAŃCZA

Rocznik Sprawozdawczy



1937



# MŁODZIEŻ POWSTAŃCZA



LISTOPAD  
1 9 3 7

ROCZNIK  
Sprawozdawczy

KOMITET REDAKCYJNY:  
BAK ROMAN, IDKOWIAK JÓZEF,  
KARUGA WINCENTY, KONOPKA  
MIECZYŚLAW, KRENZEL KONRAD,  
KUCZOWICZ WILHELM, NAWRAT  
ANTONI, ROBACZYK JÓZEF, WE-  
BER HERMAN.

WYDAWCA: ZARZĄD GŁÓWNY O. M. P.

REDAKTOR: A. MRÓZ





## E R R A T A

Str. 5	—	szpalt. I.	29	wiersz od góry,	zamiast: mocem	—	ma być: mocen
„ 5	„	II.	5	„	„	„	uznanie — „ uznania
„ 5	„	II.	7	„	„	„	„
„ 5	„	II.	5	„	„	„	aby — „ Aby
„ 5	„	II.	7	„	od dołu	„	koncetracje — „ koncentracje
„ 6	„	I.	8	„	„	„	„przy“ skreślić
„ 8	„	I.	20	„	od góry	„	„z“ skreślić
„ 9	„	I.	1	„	„	„	„budzą zapał, entuzjizm i które“ skreślić.
„ 9	„	I.	1	„	od dołu	„	„oddział“ — ma być: oddziały
„ 9	„	II.	1	„	„	„	junaków — „ przodowników
„ 10	„	I.	6	„	„	„	znaczenia — „ znaczenie
„ 14	„	I.	17	„	„	„	brakuje po słowie „stają“ — słowa „się“
„ 14	„	II.	16	„	„	„	tych komisyj „ tej komisji
„ 16	„	II.	tabela 1	od góry	na końcu	wstawić	

Oddział	gdzie się odbył	ilość obozowców	czas trwania
Siemianowice	Siemonia	52	3 dni
„ 20	„ I. 6	„	od góry zamiast: mażyć — ma być — marzyć
„ 20	„ II. 18	„	Bryławiu „ Brasławiu
„ 32	„ I. 24	„	„pracę„ „pracy“
„ 32	„ II. 4	„	„warunki“ „wyniki“
„ 33	„ I. 6	„	od dołu „życia“ — „życia“
„ 33	„ II. 4	„	od góry „złamanie“ „załamanie“







*Takie będą Rzeczpospolite —  
jakkie będą Ich młode pokolenia*  
Kancelarz Zamojski.

Młodzież jest przyszłością — jest jutrem Narodu. Jutro to będzie takie, jaka będzie wartość tych, którzy go będą tworzyć.

W interesie więc każdego Narodu i Państwa leży, ażeby dorastające pokolenie przepojone było duchem służby dla Narodu i Państwa, ażeby za główny swój cel uznawało wzniesienie względnie ugruntowanie potęgi Państwa i zabezpieczenie go przed wewnętrznymi i zewnętrznymi wrogami.

W całkowitym tego zadania zrozumieniu, zgrupowana w Oddziałach Młodzieży Powstańczej, młodzież Śląska wyczerpała swoje wysiłki w myśl wytkniętych zasad ideowych, opartych na przesłankach idei niepodległościowej i na tradycjach czynu powstańczego, którego dokonali ojcowie.

Uchylając czoła przed najszlachetniejszymi ofiarami poniesionymi dla Ojczyzny przez Bohowników o Niepodległość, OMP jako organizacja młodego pokolenia polskiego, poczuwająca się do odpowiedzialności za losy Narodu i Państwa, świadoma trudnego położenia geopolitycznego Polski, zasadniczy cel swój widzi w **wychowaniu wyższego typu obywatela.**

Ten wyższy typ obywatela:

dzięki swemu charakterowi i przymiotom będzie w stanie uniknąć błędów przeszłości i wykorzystać doświadczenie historyczne do budowy Wielkiej Polski, przez co mocem będzie tak ukształtował ustrój społeczno-gospodarczy, aby był fundamentem do budowy Mocarstwowej Polski i wzmógł żywotne siły Narodu i gospodarstwa narodowego.

W wszystkich swych pracach i poczynaniach OMP przestrzega jako naczelną postulat: wychowanie wyższego typu Obywatela-Polaka. Od pierwszego kroku w szkole junackiej, przez należyte podejście do niego, wzbudza się już w najmłodszym członku poznanie własnej wartości, kształtuje jego charakter, aby wyrósł na jednostkę władczą, znamionującą się całkowitą wartością mającą jednocześnie zrozumienie dla dyscypliny, która jest podstawowym warunkiem osiągnięcia wspólnych celów.

Ten naczelną postulat przewija się jako główna myśl w obszernym programie zasadniczej dziedziny naszej pracy: w **wychowaniu obywatelskim.**

Wszyscy członkowie organizacji, podzieleni na 3 grupy wiekowe, przechodzą całkowite przeszkolenie obywatelskie w myśl wytycznych ideowych opartych na zasadach:

Najwyższej ofiarności dla Narodu i Państwa  
Duchowego zespolenia Narodu  
Dyscypliny narodowej  
Pierszeństwa Polaków w Państwie  
Uznanie możliwości pracy za prawo dla wszystkich

Uznanie pracy za najważniejszy czynnik bogactwa narodowego

Przebudowy i odbudowy gospodarczej Polski.

Przez realizowanie tych zasad w pracy organizacyjnej budzi się w członkach nie tylko należyte zrozumienie ich, ale w pierwszym rzędzie ich odczucie i przejęcie się nimi.

Zaś przez systematyczne oddziaływanie na członka, mniej lub więcej silne naginanie jego poczynań do jednej i tej samej płaszczyzny ideowej, dać musi w efekcie to, że stanie się on typem Polaka, gotowym nie tylko walczyć w każdym miejscu za Naród i Państwo, ale także zdolnym do wytrwałej i bezimiennego dlań pracy.

Dlatego organizacja szczególnie dba o to, ażeby wychowanie obywatelskie jej członków realizowane było w wszystkich dziedzinach pracy, na każdym dosłownie kroku,

aby zadanie powyższe zrealizować, OMP posługuje się wszelkimi stojącymi mu do dyspozycji środkami, służącymi do prowadzenia pracy w zakresie następujących dziedzin:

- a) organizacji — (organizacja sekcji i zespołów),
- b) prac kulturalno-oświatowych — (zespoły regionalno-oświatowe, kursy, obozy, wieczory dyskusyjne, wykłady, gawędy, obchody, wieczornice i td.
- c) dokształcania — (sekcje samokształceniowe, kursy, wycieczki)
- d) przysposobienia zawodowego — (kursy konkursy, wystawy),
- e) szkolenia wojskowego — (czynny udział w pracach organizowanych przez państwowe i społeczne organizacje do tego powołane, zbiórki, alarmy, kursy, wykłady, gry i ćwiczenia terenowe, nauka o powinnościach żołnierza, obronie powietrznej, kursy sanitarne, obozy letnie, zimowe, marsze koncentracje i td.
- f) wychowania fizycznego — (sekcje sportowe, treningi, zawody, budowa boisk, stadionów, udział w zreszeniach sportowych)
- g) szkolenia junackie — (całkowita szkoła junacka, według specjalnie opracowanej instrukcji.)

Utworzone dla tych dziedzin pracy Wydziały przy Zarządzie Głównym czuwają nad realizacją zasad ideowych, która odbywa się w myśl specjalnych regulaminów i instrukcji, regulujących pracę tych Wydziałów i ich komórek na wszystkich szczeblach organizacyjnych.

Dla unormowania i usprawnienia tych prac OMP oparty został na nowych podstawach organizacyjnych i przyjął nową strukturę administracyjną w myśl uchwały przedstawicieli Oddziałów na Walnym Zjeździe w listopadzie ub. r.

**Nowy podział organizacyjno-administracyjny O. M. P.**

Dotychczasowy regulamin przewidywał hierarchię władz OMP równoległą do władz Zw. Powst. Śl. Taki podział administracyjny miał wprowadzić swoje dodatkowe strony, nie mógł jednak sprostować zadaniom i wymaganiom jakie postawiła młodzież organizacji;

### Przyczyny

Przede wszystkim prace OMPu, idące w pięciu zasadniczych kierunkach, winny mieć należytą kontrolę w terenie. Kontroli tej nie może w 250 placówkach wykonać Zarząd Główny. Nie mogły jej również wykonać Zarządy Powiatowe (do niektórych powiatów należało 70 oddziałów), które z uwagi na trudności komunikacyjne nie były w stanie wywiązać się ze swoich obowiązków. Zaś wyraźny podział Śląska na okręgi przemysłowe i rolnicze narzucał inne traktowanie oddziałów jednej i drugiej części. Inne bowiem potrzeby wyłaniają się w okręgu przemysłowym a inne w rolniczym, przy czym sprawa była o tyle skomplikowana, że niektóre części powiatu rybnickiego i pszczyńskiego nosiły znamiona części przemysłowej a należały administracyjnie do powiatów czysto rolniczych. Poza tym praca w Zarządach Powiatowych musiała być bardzo nierówna, gdyż niektóre z nich administrowały ponad 50 oddziałów, zaś inne nawet nie 20. Nie jest też rzeczą obojętną na jakiej przestrzeni oddziały te są rozrzucone. Te wszystkie okoliczności zmusiły kierowników organizacji do szukania wyjścia z tej sytuacji. Otóż okazało się, że pewne oddziały ciągną do siebie z uwagi na komunikację, co posiada olbrzymie znaczenie przy organizowaniu zlotów i imprez na większą skalę, jak również przy przy urządzaniu odpraw. Dało to punkt wyjścia do nowego podziału administracyjnego organizacji. Zdecydowaliśmy się na podział na okręgi, grupujące około 10 oddziałów. Kierowaliśmy się przy tym momentami, które w całorocznej pracy znalazły uzasadnienie, gdyż dziś można stwierdzić, że przez wprowadzenie nowego podziału administracyjnego:

- a) usprawniliśmy organizację,
- b) ułatwiliśmy pracę w oddziałach,
- c) pobudziliśmy do intensywnej pracy oddziały słabsze,
- d) dostosowaliśmy programy do potrzeb poszczególnych ośrodków,
- e) wzmożło się tempo i rozmach pracy.

Praca została ujednoczona, była ciągła, bez zastoju.

### Podstawy organizacji

Młodzież Powstańcza jest zasadniczo organizacją terytorialną i charakter ten zachowała mimo zmian dokonanych na ostatnim Walnym Zjeździe. Jednak poza podziałem organizacyjno-administracyjnym trzeba było dokonać podziału na jednostki taktyczne i na zespoły względnie sekcje.

Stąd podział na:

- a) jednostki organizacyjne (oddziały i okręgi)
- b) jednostki taktyczne (drużyny, plutony i kompanie)
- c) zespoły (jednostki grupujące członków według ich zainteresowań)

**Oddział** stanowiący najmniejszą jednostkę organizacyjną, dzieli się na drużyny i zespoły. Drużyny tworzy się według wieku i stopni sprawności członków (jeżeli chodzi o drużyny junackie), zaś według ulic zorganizowane są drużyny druhów starszych. W drużynie tętni całe życie organizacyjne, zwłaszcza w oddziałach większych. Sposób łączenia jednostek taktycznych oraz etaty ustala Komenda Główna. Zespoły względnie sekcje są jednostkami pracy realizacyjnej. Nadzór nad nimi i fachową opiekę spełniają odpowiednie referaty przy Zarządach Okręgowych, oraz Wydziały przy Zarządzie Głównym. Drużynowi i przodownicy zespołów uczestniczą w zebraniach Zarządu Oddziału z głosem doradczym.

**Okręg** obejmuje kilka (około 10) oddziałów, ciężących ku sobie pod względem komunikacyjnym. Zarząd Okręgowy przeprowadza odprawy Zarządów Oddziałów i poszczególnych referentów dla uzgodnienia prac. W sprawach programowych oraz sporów w ramach okręgu decyduje Rada Powiatowa, zaś w kwestiach administracyjnych Zarząd Główny,

**Rada Powiatowa** nadzoruje prace okręgów na terenie całego powiatu, poza tym rozstrzyga spory i utrzymuje kontakt z Związkiem Powstańców Śląskich i Towarzystwem Przyjaciół Młodzieży Powstańczej. W skład Rady Powiatowej wchodzi: Inspektor Organizacyjny, Prezesi Okręgowi, Delegat Związku Powstańców Śląskich i Delegat Towarzystwa Przyjaciół Młodzieży Powstańczej.



**Wydziały** przy Zarządzie Głównym kierują całokształtem prac w poszczególnych dziedzinach pracy organizacyjnej. Jest ich pięć: 1) oświatowo-kulturalny, 2) przysposobienia zawodowego i rolnego, 3) sportowy, 4) Komenda Główna, 5) junacki. Stykają się one w Wydziale Programowo-Ideowym, który jest dla nich instytucją nadrzędną. Przedkłada on ostatnie gotowe projekty Zarządowi Głównemu.

**Łączność z terenem.** Wszelkie programy i poczynania organizacyjne nie pozwoliłyby osiągnąć pożądanego celu, o ile nie byłyby należycie zrozumiane i przeżywane przez wszystkich członków. Dlatego kolosalne znaczenie posiada łączność między mózgiem organizacji a jej członkami w terenie. Łączność ta polegać powinna na tym, że myśli i projekty członków możliwie najkrótszą drogą dochodziły by do Zarządu Głównego i odwrotnie, aby zamierzenia Zarządu Głównego docierały na czas do członków. W tym celu oprócz okólników i instrukcyj organizacja:

wydaje **własne pismo**,  
urządza **wieczory dyskusyjne** i  
organizuje **zloty**.

Pismo nie tylko rozszerza i upowszechnia nasze idee i ułatwia pracę przez odpowiednie artykuły, ale zawiera również programy i zamierzenia na najbliższy okres, zaopatrzone obszernymi komentarzami i wskazówkami praktycznymi.

Wieczory dyskusyjne pozwoliły uzyskać kontakt pomiędzy Zarządem Głównym a jego pracownikami w terenie. Na wieczory dyskusyjne, organizowane raz na miesiąc przez Zarząd Główny, przyjeżdżają instruktorzy Rad Powiatowych, którzy następnie w powiecie i poszczególnych okręgach powiatu urządzą analogiczne wieczory, rozprawiając w ten sposób w terenie zamierzenia Zarządu Głównego i zbierając zarazem projekty członków, które mają możliwość przedstawić na następnym wieczorze dyskusyjnym w Zarządzie Głównym. Zloty, które urządzą obowiązkowo wszystkie prawie okręgi, skupiły wszystkich druhów okręgu w jednym dniu na jednym miejscu i przez to umożliwiły Zarządowi Głównemu bezpośrednie zetknięcie się z członkami.

Tak zorganizowany kontakt dał Zarządowi Głównemu możliwość za pomocą słowa pisanego i mówionego zespolić ideowo wszystkich członków organizacji w krótkim stosunkowo czasie.

## Łączność Zarządu Głównego z terenem

### Wieczory dyskusyjne w Zarządzie Głównym

udział biorą: Zarząd Główny — Wydział Programowo-Ideowy — Inspektorzy organizacyjni — Wydziały Główne.

od 1 — 7  
każdego miesiąca

### Wieczory dyskusyjne w Radach Powiatowych

udział biorą: Rady Powiatowe — Prezesi Okręgowi.

od 7 — 14  
każdego miesiąca

### Wieczory dyskusyjne w okręgach

udział biorą: Zarządy Okręgowe — Prezesi i komendanci oddziałów.

od 14 — 21  
każdego miesiąca

### Wieczory dyskusyjne w oddziałach

udział biorą: Zarządy oddziałów — wszystkie sekcje — zespoły i drużyny

od 21 do końca  
każdego miesiąca

# WYCHOWANIE OBYWATELSKIE

Niestrudzona walka pokoleń o wolność i wyzwolenie ziemi polskiej jest wyrazem niespożytej energii i siły Narodu Polskiego,

Z chwilą odzyskania wolności należało dynamiczne siły i energię wykorzystać dla budowy Wielkiej i Potężnej Polski.

Jednak walka ta nie zdołała wyrobić u wszystkich Polaków silnego i głębokiego poczucia narodowego i państwowego.

Moc i siła Polski przyszłości musi oprzeć się na elementach ducha, musi być oparta o mocne charaktery członków Narodu. I budowa Polski Wielkiej musi się zacząć od wzniesienia tego trwałego fundamentu, od takiego ukształtowania dusz, któreby zdolne były dźwignąć na sobie tę potęgę. Z takich założeń wyszedłszy, postawiliśmy sobie na czoło naszych zasad ideowych hasło naczelne „wychowanie wyższego typu obywatela”. Wyższy typ obywatela to jednostka, znamionująca się takimi wartościami, któreby z Polaka czyniły pionierem w życiu zbiorowym. Polak przyszłości to władczą jednostką, doceniającą w pełni „potrzeby głębokiej dyscypliny”. Wyższy typ obywatela musi odczuwać potrzebę ofiary i poświęcenia dla Narodu i Państwa, musi czuć potrzebę „wytrwale i bezimiennie dlań pracować”. Praca i poświęcenie dla Narodu i Państwa „musi być szczytnym hasłem i celem Młodego Pokolenia”.

Hasła te muszą znaleźć swój wyraz w takim pojmowaniu przez Polaków obowiązków wobec Narodu i Państwa — że o ile Niemcy są dwa razy liczniejsze to Polak musi się umieć zdobywać na dwa razy większy wysiłek.

Nie będzie to zresztą czemś zupełnie nowym. Wszak w dziejach naszych spotykamy się bardzo często z tym, że Polacy zwyciężali daleko liczniejszego wroga.

Niestrudzona walka o wolność i wyzwolenie Polski jest również wyrazem niespożytej siły i energii Narodu Polskiego.

Psychiką Polaka musi być nastrojona na zupełnie inny ton, musi wyjść z okopów defenzywy na pole ofenzywy. Polak nie może mieć postawy obronnej w stosunku do zagadnień życia zbiorowego. Postawa Polaka musi być bezwzględnie agresywna.

Istnieje jeszcze jedna dziedzina życia Narodu i Państwa, w stosunku do której psychiką Polaka musi być specjalnie nastawiona. Instytucją

ta jest armia narodowa. Armia musi być chlubą Narodu, a służba w niej musi być marzeniem każdego młodego Polaka. Takie nastawienie Polaka do armii jest warunkiem jej potęgi. Duchowe bowiem uzbrojenie wszystkich Polaków jest najlepszą gwarancją niepodległości Państwa. Każdy obywatel w każdej sytuacji musi być żołnierzem, a streszcza się to w hasło wychowania żołnierza-obywatela.

Takie myśli są podstawą prowadzenia prac wychowawczych O. M. P. Praca wychowawcza w początkach naszej organizacji opierała się na powyższych zasadach. Jest jednak jasnym, że niektóre z tych zasad były w większości odczuwane, aniżeli ściśle wyrozumowane. Gros prac wychowawczych znajdowało swe miejsce w świetlicy, a różnolita praca świetlicowa była jedną z form wychowawczych. Wspólne przeżycia w świetlicy, wspólnie organizowane imprezy były podstawą samowychowania. Te prace początkowe, oparte w większej mierze na odczuciu potrzeb młodych, znalazły obecnie swój wyraz w ścisłym systemie wychowawczym, w zasadach naukowej organizacji wychowania.

Podstawą naukowej organizacji wychowania jest wydzielenie trzech grup wiekowych wśród naszych członków, jest wydzielenie trzech rodzajów psychik, w stosunku do których stosuje się odmienne metody wychowawcze. Grupami tymi są junacy, członkowie do 21 roku życia i członkowie powyżej 21 roku życia.

W stosunku do tych trzech grup wychowawczych stosuje się odmienne metody wychowawcze; w innych formach wychowawczych kształtowała się praca wychowawcza. Do form dawnych doszły formy nowe. Jak dawniej, tak i obecnie świetlica jest ogniskiem prac wychowawczych. Ta praca rozbita jest jednak na prace w zespołach. Zespołów tych jest wiele i każdy członek może w nich znaleźć pole dla swych zainteresowań. Zespołami takimi są zespoły samokształceniowe, tańców regionalnych, teatralne, przysposobienia rolniczego itd. Specjalną formą wychowawczą są obozy, na które kładzie się wielki nacisk. Obozy obmyślane pod kątem wychowawczym kształtują charakter taki, do jakiego zdążamy. We wszelkich zresztą imprezach organizacyjnych kładzie się duży nacisk na momenty wychowawcze, a ogniska w szczególności są metodą porywania za serce, są metodą podchodzenia do tych warstw emocjonalnych, które budzą zapał, entuzjazm i które



budzą zapał, entuzjazm i które tym samym ro-  
dzą czyny.

W takich formach kształtowała się praca  
wychowawcza w ubiegłym roku. Nie są to wszyst-  
kie formy, bo wiele jeszcze momentów wycho-  
wawczych wymyka się z pod pióra, nie da się  
ująć w słowach, są to zwłaszcza momenty stałe-  
go wpływania, ciągłego wychowywania jednego  
członka przez drugiego. Jak w tych formach wy-  
glądała praca wychowawcza o tem mówią inne  
fragmenty tego sprawozdania.



W Wilnie na Rossie Ompiacy składają hołd sercu  
Marszałka Piłsudskiego.

## ŚWIETLICE W O. M. P.

Świetlica była główną formą wychowania, stosowa-  
ną od początku w OMPie. Pozostała nią nadal.  
Zwłaszcza w okresie jesiennym i zimowym jest świet-  
lica dla ompiaka ośrodkiem życia organizacyjnego,  
jest miejscem, gdzie znajdują ujście jego zaintereso-  
wania, jest kuźnią myśli i pracy, miejscem rozrywki  
i zabawy, jego drugim domem. Tam styka się junak  
z druhami, zbliża kierownik do członka, żywa się  
zarząd z oddziałem. Tu stają się członkowie kolegami,  
przyjacielami, braćmi.

Miernikiem wartości oddziału jest poziom jego  
świetlicy. Tylko te oddziały stoją rzeczywiście na wy-  
maganym poziomie, które posiadają własną świetlicę  
i należycie w niej zorganizowały pracę.

Praca świetlicowa OMP. oparta została na zespo-  
łach świetlicowych, w ramach których oddziały realizują

program prac oświatowych. W roku bieżącym zorga-  
nizowane zostały w oddziałach następujące sekcje  
względnie zespoły, których szczegółowe stany i dane  
liczbowe podane są w ogólnej tabeli sprawozdawczej  
na końcu niniejszego sprawozdania:

- 1) Zespoły samokształceniowe
- 2) Zespoły przysposobienia zawodowego
- 3) Zespoły oświatowe
- 4) zespoły regionalno- oświatowe
- 5) zespoły literackie
- 6) sekcje szachowe
- 7) sekcje ping-pongowe
- 8) sekcje muzyczne
- 9) chóry

Praca świetlicowa junaków prowadzona jest pod  
kierownictwem junaków i drużynowych, według



Świetlica jest dla Ompiaka jego drugim domem.



instrukcji junackiej wydanej przez Główny Wydział Junacki. Omówiona została ona na innym miejscu.

W świetlicy oddział odbywa swoje schadzki, zbiórki i zebrania, urządza w niej kursy i odczyty. Świetlica jest dla Zarządu sekretariatem a dla ompiaków biblioteką i czytelnią. W świetlicy odbywają się wieczorki, akademie, a gdzie niegdzie uroczystości urządzone na większą skalę. Służy ona za tym różnorodnym celom i dla normalnego funkcjonowania całokształtu prac posiadanie jej jest dla oddziału konieczne. Dlatego też Zarząd Główny położył szczególny nacisk na posiadanie własnej świetlicy i wysiłki oddziałów w tym kierunku dały piękne w ostatnim roku wyniki.

### Wykaz świetlic O. M. P.

według stanu z dnia	Oddz. Mł. Powst. posiadały:	
	świetlic własn.	świetlic wspólna
31 grudnia 1933	10	24
31 „ 1934	30	77
31 „ 1935	32	80
30 czerwca 1936	36	91
30 „ 1937	67	80

Tabela powyższa wykazuje, że **stan posiadania przez OMP świetlic własnych w ostatnim roku podwoił się**, podczas kiedy liczba świetlic wspólnych czyli międzyorganizacyjnych się zmniejszyła. Dowodzi to, że Oddziały rozumieją i doceniają znaczenia posiadania własnej świetlicy i wysiłki Zarządu Głównego nie poszły na marne. Z świetlic wspólnych druhowie korzystają przeważnie do zebrań i schadzek. W bardzo tylko mało wypadkach ompiacy mają możliwość korzystania z świetlic międzyorganizacyjnych w takim stopniu, że zezwala to na organi-

zowanie zespołów świetlicowych. Szereg oddziałów korzysta jedynie z klas szkolnych a są i takie, które zadowolili się muszą mieszkaniem prywatnym, nie chcąc zbierać się w salach restauracyjnych.

Największą ilość świetlic posiadają okręgi przemysłowe, najmniejszą rolnicze. Poniższe zestawienie ilustruje stan posiadania świetlic w poszczególnych okręgach

Okręg	świetlica własna	świetlica wspólna	Razem
I. Lubliniec	1	5	6
II. Herby	—	4	4
III. Kalety	1	5	6
IV. Tarnowskie Góry	—	6	6
V. Strzybnica	1	1	2
VI. Radzionków	1	4	5
VII. Piekary	2	3	5
VIII. Chorzów	6	—	6
IX. Świętochłowice	10	2	12
X. Bielszowice	4	6	10
XI. Katowice	5	4	9
XII. Siemianowice	3	3	6
XIII. Mysłowice	7	2	9
XIV. Bieruń	—	2	2
XV. Tychy	1	4	5
XVI. Mikołów	—	6	6
XVII. Pszczyzna	1	8	9
XVIII. Żory	—	—	—
XIX. Wodzisław	5	1	6
XX. Czerwionka	4	4	8
XXI. Rybnik	5	3	8
XXII. Jastrzębie	1	2	3
XXIII. Rydułtowy	6	2	8
XXIV. Pogrzebień	1	—	1
XXV. Bielsko	2	3	5
Razem	67	80	147



Świetlica zastępuje ompiakom czytelnię.

Pracą świetlicową w oddziałach kierują referenci oświatowi, przodownicy i kierownicy sekcji i zespołów. Świetlica podlega kierownikowi świetlicy, zaś inwentarzem opiekuje się gospodarz. Materiał przodowniczy rekrutuje się z pośród maturzystów i nie rzadko akademików, w głównej jednak mierze z uczestników kursów oświatowych i Młodopowstańczych

Uniwersytetów Ludowych. W bieżącym roku Zarząd Główny odstąpił od organizowania tych ostatnich skierowując członków do Uniwersytetów Powszechnych i do Szkoły Społecznej w Cieszynie. W bieżącym roku jedynie oddział Tarnowskie Góry urządził Młodopowstańczy Uniwersytet Ludowy.

## PRACA REGIONALNO-OŚWIATOWA w O. M. P.

W programie pracy Organizacji Młodzieży Powstańczej zwrócono specjalną uwagę na prace regionalno-oświatowe w świetlicach OMP. Na zebraniu Zarządu Głównego we wrześniu ubiegłego roku postanowiono rozszerzyć ten kierunek pracy i nadać mu właściwy charakter. Doceniając znaczenie wychowawcze, kulturalne i oświatowe zamierzonych prac wyłoniła się potrzeba zorganizowania miesięcznego kursu dla przodowników prac regionalno-oświatowych. Dotychczasowe poczynania i wysiłki nie były racjonalnie prowadzone. Brak było stałych zespołów regionalnych, materiału repertuarowego i instruktorów.

Olbrzymie bogactwo folkloru śląskiego daje dużo możliwości i materiału dla naszych świetlic i zespołów teatralno-oświatowych. Z inicjatywy Głównego Zarządu OMP i przy poparciu Wydziału Oświecenia Publicznego w Katowicach zorganizowano miesięczny kurs — pierwszy tego rodzaju — w Jastrzębiu Zdroju dla instruktorów teatralno-oświatowych.

Kurs rozpoczął się 1-go listopada i trwał do 2 grudnia 1936 r. Uczestnicy kursu rekrutowali się z członkiń i członków, częściowo zaawansowanych w pracach teatralno-oświatowych organizacji: Towarzystwa Młodych Polek i Młodzieży Powstańczej. Zgłoszono 45 osób obojga płci.

Program kursu opracowany był na podstawie realizacji tak zw. „teatru małych form“ i obejmował pięć działów: recytacje zespołowe, inscenizacje śpiewnotaneczne, pieśni ludowe i obrzędowość z uwzględnieniem wiadomości teoretycznych. Realizacja programu kursu poza stroną wychowawczą i organizacyjną szła w kierunku bardziej praktycznym, nie pomijając jednak strony teoretycznej. Chodziło bowiem o to, ażeby przeszkolić kadrę instruktorów na kursie, zapoznać słuchaczy z materiałem uprzednio opracowanym, który byłby zaczątkiem prac w zespołach, zorganizowanych przy Oddziałach Młodz. Powst.

Praca na kursie była uciążliwa i wyczerpująca,







I. kurs w Jastrzębiu

zajęcia trwały od godz. 7,45 — 21 z przerwą obiadową. Mimo to atmosfera była spokojna, koleżeńska i twórcza. Słuchacze wykazywali dużo zainteresowania i zrozumienia co pozwalało na całkowite zrealizowanie materiału zakreślonego w programie.

Podczas kursu i na zakończenie, dano cztery widowiska regionalne w miejscowościach; Zebrzydowice, Wodzisław, Rybnik i Katowice. Nie były to imprezy obliczone na dochód materialny, a raczej widowiska regionalne, które należy uważać jako częściowy pokaz prac na kursie, które w sumie dały efekt i dochód moralny.

Zakończenie kursu odbyło się również częściowym pokazem prac w Urzędzie Wojewódzkim Śląskim w Katowicach, które zaszczycił swoją obecnością p. Wojewoda Dr. Michał Grażyński.

Po kursie uczestnicy rozjechali się w teren do swoich miast, miasteczek i wiosek. Przystąpiono do akcji organizowania stałych i żywotnych zespołów regionalno-oświatowych przy oddziałach OMP. Celem

tworzenia tych zespołów teatralno-oświatowych było, nie organizowanie zespołów amatorskich, które przez „odgrywanie“ różnych utworów scenicznych, mniej lub więcej wartościowych łątałyby dziury w budżecie danej organizacji. Często bowiem zdarza się, że niedobór w kasie związkowej wyrównywuje się jakąś imprezą, która jest obliczona na dochód materialny.

Zespoły teatralno-oświatowe, miały na celu kultywowanie i pielęgnowanie naszych pięknych tradycji, zwyczajów i obyczajów, obrzędów, pieśni i tańców ludowych. W takim też kierunku poszła praca w nowozałożonych zespołach teatralno-oświatowych OMP.

Prowadzenie tych zespołów powierzono uczestnikom b. kursu w Jastrzębiu Zdroju. Powstało 30 zespołów w różnych miejscowościach naszego województwa, w których kontynuowano zarówno prace teatralno-regionalne jak i wychowawczo-oświatowe.

Zespoły te były pod opieką instruktorów okręgowych, którzy stale dojeżdżali do zespołów, instruowali i zasilali coraz to nowym materiałem repertuarowym. Te zespoły, które pozbawione były fachowej opieki i pomocy instruktora nie wykazywały ciągłości w pracy i żywotności. Na utrzymanie większej ilości instruktorów objazdowych Zarząd Główny nie mógł sobie pozwolić ze względu na brak funduszy. Stąd też poza 30 wymienionymi zespołami cały szereg zespołów nie mógł należycie realizować zamierzonych prac teatralno-oświatowych.

Ponieważ w zespołach teatralno-oświatowych znajdowały się zdolniejsze jednostki, przeto stworzono przy Zarządzie Głównym zespół reprezentacyjny, nie zawodowy, który dawał widowiska regionalne jako pokaz swoich prac w zespołach w różnych miej-





scowościach Województwa Śląskiego jak również poza granicami województwa np. w Warszawie, Łwowie, Krakowie itp.

Widowiska te były niezwykle efektowne i cieszyły się ogromną popularnością wśród społeczeństwa. Świadczą o tym duży udział widzów i recenzje w prasie. Reprezentacyjny zespół teatralno-oświatowy OMP. dawał nie jednokrotnie widowiska regionalne propagandowe nie pobierając żadnych opłat wstępu np. Widowisko Regionalne na Targach Wiosennych w Katowicach.

Udział w konkursie Tańców Ludowych podczas „Dni Krakowa” w Krakowie, gdzie zespół zdobył II nagrodą, mimo niesprzyjających warunków — mało miejsca na scenie, uważać należy pod każdym względem za udany. Tańce śląskie wykonane przez zespół na konkursie krakowskim wywołały wielki entuzjazm wśród zebranej publiczności. Wykonawców wynagrodzono hucznymi oklaskami brawami, domagając się bisów.

W rocznym programie prac zespołów teatralno-oświatowym położono również nacisk na organizowanie i przygotowanie akademii i Wieczornic w rocznicę świąt narodowych, oraz przygotowanie wielkiego widowiska regionalnego w Piekarach na odsłonięcie Kopca Wyzwolenia. Ze względu na wyjazd do Warszawy większej ilości zespołów oraz niepogodę w dniu 20 czerwca, widowisko to nie odbyło się w zakreślonych ramach.

Akademie w dniu 3-go Maja w miejscowościach, w których istnieją zespoły teatralno-oświatowe, stały na bardzo wysokim poziomie zarówno pod względem repertuaru, jak i wykonania.

W dniach 19, 20 i 21 czerwca b. roku zespoły teatralno-oświatowe w liczbie 250 osób zaprezentowały Śląsk na Kongresie Centralnego Związku Młodej Wsi w Warszawie. Wieczorem dnia 19 czerwca reprezentacyjny zespół teatralno-oświatowy OMP brał udział w Ognisku Reprezentacyjnym, które transmitowało Polskie Radio. W niedzielę 20. VI. wieczorem zespół w Operze Warszawskiej wykonał wiązanek tańców śląskich, którą musiano kilkakrotnie powtarzać jak również i recytację zespołową pt. Śląsk śpiewa.

Produkcje naszych zespołów cieszyły się ogromnym powodzeniem, cała prasa stołeczna entuzjastycznie rozpisywała się o członkach grupy śląskiej, nazywając ich „artystami z Bożej łaski”. Przytaczamy parę zdań z „Dziennika Porannego”, który tak pisał: „A teraz wchodzi na scenę Śląsk. Kulminacyjny punkt programu itd. To co pokazał Śląsk, to była przednia klasa. Widowisko stało na bardzo wysokim poziomie i było godne sceny stołecznej”.

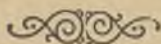
Sprawozdawca jednego z pism zagranicznych pisze pod adresem kierownika, dha prof. Konopki Mieczysława: „Przy niniejszym załączam odbitki zrobionych przezemnie zdjęć podczas Zjazdu Młodej Wsi, w Warszawie, które przyrzekłem W Panu przesać.

Korzystam z tej okazji, aby wyrazić W Panu mój podziw za świetne wykonanie programu przez zespół znajdujący pod Jego kierownictwem i śląc pozdrowienia pozostają z poważaniem M. Me Laren Warszawa, ul. Ossolińskich 4 tel. 678-99”.

Wszystkie te widowiska były tylko częściowym pokazem prac jakie prowadzone są w zespołach teatralno-oświatowych.

We wrześniu bieżącego roku odbył się tygodniowy kurs w Katowicach-Załężu. Kurs miał charakter przygotowawczy, który w efekcie dał dwa wielkie widowiska regionalne na Stadionie w Chorzowie i Katowicach.

Z nowym rokiem przystąpiono do dalszego kontynuowania rozpoczętych prac w zespołach regionalnych. Brak odpowiedniej ilości fachowych instruktorów uniemożliwia realizowanie prac nakreślonych programem. Nie mniej jednak, praca w zespołach postępuje naprzód i zatacza coraz szersze kręgi. Należy z uznaniem podkreślić, że praca zespołów regionalnych znajduje wśród społeczeństwa coraz więcej zainteresowania i zrozumienia. Młodzieży, zorganizowanej w zespołach regionalnych, daje dużo możliwości wyżycia się kulturalnego. Praca w zespołach regionalnych, racjonalnie prowadzona, oddziałuje wychowawczo na młodzież, urabia i uszlachetnia ją oraz budzi zamiłowanie do sztuki ludowej.



## OBOZY WYCHOWANIA IDEOWEGO

Obozy są bezprzecnie jednym z najważniejszych środków wychowawczych. Są one bowiem środkiem, który wpływa na wiele cech psychicznych człowieka, dotyka wielu, bardzo wielu strun duszy ludzkiej. I dlatego też obozy dobrze pomyślane i dobrze przeprowadzone mogą wydobyć z tych licznych strun duszy tony głębokie i piękne, zlewające się w precudną symfonię dźwięków duszy i serca. Obozy wydobywają z mroków te bezcenne wartości duchowe, leżące na dnie duszy i serca — Obozy zapalają w duszach ogień zapału, ogień wiary i poświęcenia. Obóz — to kuźnia mocnych charakterów.

Na czoło wszystkich obozów naszych wysuwają się obozy wychowania ideowego, grupujące tych wszystkich szeroko rozslanych po terenie przywódców najmniejszych komórek organizacyjnych. Zjeżdżają się ci, sterani codzienną pracą, cisi bohaterowie życia społecznego, by w atmosferze szczerości i zaufania, w ciepłe równo bijących braterskich serc, podzielić się wspólnie swoimi spostrzeżeniami, przemyśleć i przedyskutować nad pewnymi palącymi problemami organizacyjnymi, no i zacerpnąć ognia zapału do dalszej pracy. Naczelnym jednak zadaniem obozów wychowania ideowego jest ciągłe pogłębianie zagadnień ideowych własnych i samowychowania przez to kilkudniowe współzycie. Dlatego wysuwamy te rzeczy na czoło, bo zdajemy sobie dobrze sprawę z tego, że grupy społeczne bez zasad ideowych są tylko lichą formą organizacyjną bez treści, są zlepkiem jednostek bez silnego wiązadła, a z drugiej strony rozumiemy doskonale, że bez pogłębiania zagadnień ideowych zasady ideowe stają czymś zmurszałym, nieżywotnym. A kwestia samowychowania, wydobywania na wierzch wartości psychicznych najbardziej mocnych, to przecież realizacja naczelnego naszego zadania wychowania wyższego typu obywatela.

Mając na uwadze te wszystkie momenty wychowawcze bezwzględnie dodatnie, które tkwią w obozach i mocno odczuwaną potrzebę obozów wychowania ideowego, zorganizowany został w roku bieżącym tak, jak w ubiegłym, obóz wychowania ideowego w Bystrzej. W pięknej dolinie, z trzech stron otoczonej górami, nad rzeką Białką rozbite zostały płócienne nasze domki obozowe — namioty. Obóz został zorganizowany w dniach od 27 do 29 czerwca. Już w sobotę 26 wieczorem zaczęła się zjeżdżać powoli brać ompiacka. Otwarcie obozu nastąpiło w niedzielę rano. I od tego czasu zaczęła się więc praca.

Praca na obozie odbywała się w trzech komisjach, między które podzielili się uczestnicy obozu. Były to komisje następujące: 1) ideowo-programowa, 2) propagandowo-wydawnicza i 3) organizacyjna. Prace tych komisji szły w trzech kierunkach, dlatego też przedstawimy pracę tych komisji osobno.

Komisja ideowo programowa skupiła element intelektualnie wyrobiony, przygotowany do głębokich rozważań ideowych. A rozważania te były rzeczywiście głębokie. Dadzą się one podzielić na kilka grup: 1) zagadnienie popularyzowania naszych tez ideowych, 2) konsolidacji młodego pokolenia, 3) rozważania nad totalizmem i demokracją, 4) zagadnienie autorytetu, 5) rozważania nad zasadami wychowawczymi. Wszystkie te rozważania przepojone były myślą budowania potęgi Narodu i Państwa. Przewijała się przez nie naczelną naszą zasadą wychowania wyższego typu obywatela, któryby zdolny był do ofiar i poświęceń dla dobra Narodu.

Komisja propagandowo-wydawnicza zastanawiała się nad naszymi publikacjami, nad całokształtem pracy, wynikiem której są nasze wydawnictwa. Troską tych rozważań było, aby umożliwić każdemu członkowi przeczytanie naszego miesięcznika i umożliwienie każdemu członkowi wypowiedzenia swych myśli na łamach „Młodzieży Powstańczej“. Dalszą troską tej komisji było rozszerzenie naszych wydawnictw przez drukowanie specjalnych broszur itd.

Komisja organizacyjna nie tylko przemyśliwała nad pewnymi problemami organizacyjnymi, ale praktycznie realizowała pewne zadania np. zorganizowała na obozie ognisko. Przedmiotem rozważań tych komisji były sprawy następujące: 1) organizowanie zlotów i odpraw okręgowych, 2) organizowanie obozów ideowych, 3) ulepszenie prac Wydziałów przy Zarządzie Głównym, 4) zmiana dystynkcji itd.

W pracach tej komisji myślą przewodnią było ulepszenie prac w terenie, danie wielu wskazówek praktycznych członkom zarządów okręgowych i oddziałów.

Rzucając okiem na całość obozu wychowania ideowego stwierdzić należy, że postawione sobie zadanie spełnił w zupełności.

Pożegnalne zaś ognisko wywarło niezatarte piętno w sercach wszystkich, dodało mocy do dalszej bezustannej pracy nad budową wielkiej Sprawiedliwej Polski.



# OBÓZ DLA KADRY INSTRUKTORSKIEJ I JUNAKÓW W ROKU 1937



Co roku od chwili zorganizowania Oddziałów Młodzieży Powstańczej urządza Zarząd Główny obozy. Uważa je za jeden z ważnych środków wychowawczych i przy organizowaniu ich nie szczędzi pracy. A pracy tej ma coraz więcej! W poprzednich latach organizowano zwykle obóz w jednej miejscowości, tam skupiano młodzież i starano się z niej wydobyć element przodowniczy, władczy, element taki, który by się przydał nie tylko do pracy organizacyjnej, ale w przyszłości sam zdobył się na prowadzenie obozów. Moment ten obecnie już zaistniał, Obozy w tym roku urządzały nie tylko Zarząd Główny, ale i Zarządy Okręgowe a nawet i oddziały. Liczba junaków przeszkolonych na obozie, wzrosła bardzo silnie. I cóż było celem tych obozów? Czy odpoczynek? W wielu wypadkach niewątpliwie tak. Ale nie we wszystkich. Zasadniczym celem OMPu jest wychowanie wyższego typu obywatela. W pracy oświatowej, o której i na obozie nie zapomniano, dążyło się przede wszystkim do wytworzenia u obozownika świadomego i czynnego przynależenia do Narodu Polskiego oraz wytłumaczenia mu misji dziejowej Polski. Kładło się silny nacisk na ideę czynu, bojowości, i walki. Walczono z głupim i szkodliwym dla Narodu i Państwa Polskiego komunistycznym pacyfizmem. Członek OMP-u musi być jednostką władczą, silną zdobywcą. Tylko taka jednostka może zajmować coraz to wyższe stanowisko w hierarchii organizacyjnej.

Aby stworzyć ten nowy typ władczy, aby dokonać przełomu w jego biernej psychice i zamienić ją na czynną, trzeba było odpowiednio podejść do niego. A nie było to trudno. Malowniczy krajobraz, liczne wycieczki, ogniska, wspólne prace, ćwiczenia składały się na to, że uczestnicy obozu stali się zżytą grupą, stali się zorganizowaną społecznością. Junacy mieli ciągły wgląd w prace instruktorów. Ci zaś, aby

mieć wpływ na swych poddanych, musieli posiadać pewne walory duchowe, wyższe wartości. A cechy te tworzą się nie w pałacu gnuśności, nie w lenistwie — ale w ciężkim, znojmym trudzie, w systematycznym wypełnianiu najdrobniejszych obowiązków. Stąd instruktor i później się kładzie spać, aby przygotować program i prędzej wstaje, żeby go zrealizować. Bo im wyższe hierarchicznie stanowisko, tym więcej praw, ale i więcej obowiązków.

To widzi junak na każdym kroku. Wszędzie i zawsze spostrzega, że tylko dzięki pracy może się wysunąć, zdobyć lepszą pozycję. Stara się nawet prześcignąć swych przełożonych. Rodzi się szlachetna walka o wartości duchowe! Pod tym hasłem wychowania ludzi władczych, typów przodowniczych odbywały się tegoroczne obozy. Natomiast cel obozów 1933 i 1934 roku, mianowicie zespolenie i wyrobienie organizacyjne, było traktowane ubocznie. Mielśmy zadanie większe!

Aby tych przodowników zdobyć, urządzono dla najzdolniejszych junaków obóz w Bystrej od 1. VII. — 10. VII. 37, o szczegółowo zakreślonym planie. Było takich 50. Wybrano ich z całego Śląska, wydobyto nawet z najmniejszych miejscowości, aby im dać duży zasób wiadomości, umożliwiających im kierowanie drużynami. Było to zadanie trudne. Zakres materiału do przerobienia szeroki, czasu mało. Dzięki olbrzymiemu wysiłkowi instruktorów, zadanie zostało wypełnione. W programie uwzględniono przede wszystkim, i to nie tylko teoretycznie, ale i praktycznie, zasady obozowania, gry i ćwiczenia terenowe, obronę przeciwgazową, strzelectwo, organizację wycieczek i wychowanie fizyczne. Zwrócono ponadto bardzo silną uwagę na sztukę instruowania ćwiczeń oraz ich doboru. Pomocnym tutaj była książka Jasińskiego (gdzie są zebrane ćwiczenia terenowe dla młodzieży).







Wszystko to było robione z myślą wychowania junaka-przodownika, junaka takiego, który z bogaciwszy swój nmysł pójdzie w teren, tam będzie realizował to, co zdobył na obozie dla kadry. Zarząd Główny włożył w ten obóz dużo pracy, ale też łączy z nim uzasadnione nadzieje. Czas pokaże, czy włożony wysiłek wyda spodziewane owoce.

W tej samej Bystrej (koło Bielska) gdzie odbył się obóz dla kadry, odbyły się tak samo dwa obozy dla junaków. Jeden od 12. VII. — 24. VII. a drugi od 1. VIII. — 15. VIII. 37. Pierwszy liczył 55 uczestników, a drugi 199, Zgromadziło się więc w tej pięknej miejscowości podgórskiej 254 junaków, przeważnie z okręgu przemysłowego. I tu również instruktorzy dbali o wyłapanie przodowników. Ponieważ jednak przeważnie junacy ci brali po raz pierwszy udział w życiu obozowym, więc wykonanie tego zadania przychodziło z trudnością. Przygotowano jednak wszystkich do pierwszego i drugiego stopnia sprawności junackiej. Sporządzono spis wszystkich, a obserwacje instruktorów zostały skrupulatnie zanotowane i w przyszłym roku będą decydowały o tym, że wielu z tegorocznych uczestników obozu znajdzie się na obozie dla kadry. Do podniesienia życia świetlicowego jak i organizacyjnego OMPu potrzeba nam wielu przodowników, a dla wydobywania ich z terenu Zarząd Główny nie będzie szczędził trudów i kosztów.

Tegoroczne obozy junackie sprzęgły bardzo silnie ich uczestników z organizacją, a poza tym wpłynęły znacznie na stan zdrowotny tej młodzieży, wyrobiły w niej karność i ambicję przez ćwiczenia oraz wzbogaciły ich wiedzę o kraju przez poznawanie obyczajów i zabytków historycznych. Niezależnie od od obozów w Bystrej, zorganizowanych przez Zarząd

Główny, zdobyły się również na urządzenie obozów następujące okręgi i oddziały:

Okręg	Gdzie się odbył	Ilość oboz.	Czas trwania obozu
Bielszowice	Bielszowice	24	14 dni
Herby Śl.	Olszyna (p.Lublin)	20	5 dni (29. 7. — 2. 8.)
Jastrzębie Wo-	Jastrzęb	34	10 dni (26. 7. — 5. 8.)
dzisław i Żory	Nad jeziorami brasławskimi niedaleko granicy łot.	18	21 dni (5. 7. — 25. 7.)
Katowice Gród	Krzyżowa (woj. Kr)	40	15 dni (1. — 15. 8.)
Katowice Gród	Wymysłów (p.Będz.)	41	5 dni (16. — 20. 8.)
Piekary Śl.	Orzepowice (k.Ryb.)	41	6 dni (19. — 25. 8.)
Rydułtowy			

Oddział	Gdzie się odbył	Ilość oboz.	Czas trwania obozu
Janów	Murcki	13	8 dni
Godula	Bujaków	20	4 dni
Rybnik	Kamień	15	2 dni

Na obozach tych grupowali się w przygniatającej liczbie junacy. Zarówno okręgom jak i oddziałom przyświecała myśl wydobywania najlepszych organizatorów z terenu i wciągnięcia ich do pracy, pracy odpowiedzialnej i tym samym ciężkiej, do pracy organizacyjnej w oddziałach.

Czy Zarząd Główny zdał swoje zadanie powierzone mu na Walnym Zjeździe?

Nie używamy słów, nie rzucajmy frazesów, popatrzmy na liczby:

Miejscowość	Rok	Rodzaj obozu	Liczba uczestn. obozu	Ilość dni	Uczestni-ko-dni
Buczkowice	1934	ogólny	150	21	3150
Nierodzim	1935	instruktorski	140	21	2940
Nierodzim	"	sportowy	40	19	760
Razem rok	1935				3700
Pogrzebień	1936	sportowy	80	21	1680
Polana	"	ideowy	60	3	180
Polana	"	junacki	100	23	2300
Razem rok	1936				4160
Bystra	1937	ideowy	80	3	240
Bystra	"	kadra instrukt.	50	12	600
Bystra	"	junacki	55	13	715
Bystra	"	"	190	14	2786
Bielszowice	"	"	24	14	336
Olszyna	"	"	30	5	100
Jastrzęb	"	"	34	10	340
Brasław	"	sportowy	18	21	378
Krzyżowa	"	junacki	40	15	600
Wymysłów	"	"	41	3	205
Orzepowice	"	"	41	6	246
Murcki	"	"	13	8	104
Bujaków	"	"	20	1	80
Kamień	"	"	15	2	30
Razem rok	1937				6760

# WYCHOWANIE FIZYCZNE W



Jednym z większych działów naszej pracy to właśnie W. F. Zajmuje on nie tylko czynnych zawodników ale i sędziów, organizatorów oraz masy zwolenników. Dobrze prowadzone W. F. jest zawsze dobre w skutkach. Wstępem do czystości w sporcie i ujęcia W. F. w należyte karby było przede wszystkim zaprowadzenie legitymacji sportowych. Sportowiec OMP zna dobrze 10 wskazań, umieszczonych na legitymacji sportowej i ściśle je przestrzega. Z tego powodu też zawody wszystkie odbyły się sprawnie, z pożytkiem dla uczestników samych i widzów. Żadnych bójek, żadnych protestów, żadnych nieszczęśliwych wypadków, to wynik należytej pracy własnych kierowników i wyrobienia moralnego sportowców. Mimo wielkiej karności koleżeństwo wcale się nie zatracą. Właśnie posłuszeństwo i wyrozumiałość ułatwia i przyczynia się do podniesienia kultury sportowej. Dłuższe artykuły w tej sprawie, pouczające każdego sportowca — omiata, zamieściliśmy w nr. 2 i 3 „Młodzieży Powstańczej“. Zagadnienie to było przedmiotem obrad na zebraniach a przy każdej sposobności uważaliśmy za stosowne o tem wspomnieć. Sprawa jest bardzo ważna, o czym świadczy fakt, że musieliśmy wysłać w tej materii sprawozdanie do D. O. K. Nr. V. w Krakowie.

Zainteresowanie się sprawami W. F. wzrosło również u członków zarządów, którzy poprzednio na to mało zwracali uwagi. Z satysfakcją słuchali sportowcy przemówienia prezesa dha Kempnego przy otwarciu IV. mistrzostw lekkoatletycznych na Stadionie w Chorzowie. Nam młodym nie ustępowała starszyzna, fundując różne nagrody wędrowne oraz wspomagając nas materialnie przy organizowaniu imprez sportowych.

Jedynie za mistrzostwo w ping-pongu nie ma dotąd nagrody wędrownej. Palantu, hokeju, zawodów pływackich i szermierczych nie wciągnęliśmy jeszcze do listy stałych imprez. Regularne mistrzostwa lekkiej atletyki, koszykówki, siatkówki, szczypiorniaka, piłki nożnej, narciarstwa, szachów, Ping-pong i biegu na przełaj (z przymusem posiadania legitymacji sportowej) wyrobiły sobie poważanie nawet u obcych. Szermierkę, kolarstwo, strzelectwo i marsze oddano do działu pracy Komend, z którymi Wydziały Sportowe są w stałym kontakcie.

Istniała również współpraca Wydziałów i referentów sportowych z innymi członkami zarządów oraz władzami W. F.





Stosownie do życzeń niektórych delegatów, wyrażonych na ostatnim Walnym Zjeździe, Wydział Sportowy przy Zarządzie Głównym zgłosił się na członka P. Zw. L. Atlet. oraz P. Zw. Narciarskiego. Czekamy za tym na zgłoszenia członków z wszystkich oddziałów, które muszą zawierać prócz nazwiska i imienia, dokładny adres i wiek członka.

Do miesiąca maja pracowały Powiatowe Wydziały Sportowe, po czym odrazu pracę tę przejęły Okręgowe Wydziały. Z pośród powiatów należy wymienić ruchliwość Bielszowic, Katowic-Grodu, Świętochłowic i Katowic-Wsi. Czasami i powiaty Rybnik, Pszczyna zadawałniały. Zaś powiaty Bielsko i Tarnowskie Góry, mimo wielokrotnych rozmów, zaproszeń i wysyłania specjalnych delegatów na ich zebrania pracy należytej nie podjęły. Zupełnie zamilkł powiat Lubliniec, chociaż członkowie zarządu tego powiatu mieli wielkie żale z powodu zamianowania powiatowego referenta W. F., sami jednak dotąd też nic w dziale W. F. nie zrobili, a nie mogą się tłumaczyć tym, że oddziały ich W. F. nie prowadzą gdyż sprawozdania oddziałów mówią co innego.

Ustalając władze okręgową, miało się na celu powiększenie kadry samodzielnych pracowników, co pociąga za sobą większą aktywność. Stąd też dotychczas w 100% zadowolili nas tylko okręg Bielszowice. Po nim okręgi Katowice, Świętochłowice, Rybnik, Piekary. Po części Chorzów, Siemianowice, Tychy. Reszta okręgów jakoś nie może się zdobyć na czynną współpracę z Głównym Wydziałem Sportowym, który też takowe mimo, że może u siebie pracują, uważa za mało lub wcale nieczynne. Są oddziały, w których niema referentów W. F. a mimo to uprawiają W. F. Jest wiele oddziałów, które domagają się okręgowych referentów W. F. Należy więc żądać wyznaczenia referentów W. F. w oddziałach i okręgach, a jeżeli starania takie miały by być bezskuteczne należy o tem donieść Głównemu Wydziałowi Sportowemu, gdyż jesteśmy zdania, że nawet tam, gdzie nie ma sprzętu sportowego, można prowadzić niektóre ćwiczenia wychowania fizycznego. Znamy rów-

nież wypadki beczynności już wybranych referentów. I tu należy radykalnie żądać zmiany, co zwłaszcza łatwo może zrobić wyższa władza. Sport uprawiamy dla zdrowia. Stąd też nasza troska i dbałość o zaprowadzenie W. F. w wszystkich oddziałach. Za tym w każdym oddziale musi być, jeśli już nie referent W. F. to ktoś, kto te sprawy załatwi. W każdym Okręgu musi być również Wydział Sportowy, którego przewodniczący stale współpracuje z Wydz. Sport. przy Zarządzie Głównym. Wychowanie fizyczne może podnieść oddział i przysporzyć mu bardziej atrakcyjnych momentów. Praca według wskazówek i planu Głównego Wydziału Sportowego jest ujednoczona i łatwa.

Po rozpoczęciu w maju urlopu zdrowotnego przez przewodniczącego, nastąpił pewien zastój w pracy. To też na obozie ideowym powzięto pewne uchwały dotyczące doboru ludzi do tak odpowiedzialnych prac, jaką jest praca W. F. Nie można tutaj winić członków Głównego Wydziału Sportowego, gdyż przede wszystkim okręgi nie spełniły swoich zadań, na skutek czego nie można było w tym czasie przeprowadzić rozgrywek mistrzowskich w piłce nożnej i szczypiorniaku, a inne mistrzostwa odbyły się późno i dopiero po powrocie przewodniczącego. Na uznanie zasługuje praca druha Burczyka. Streszczając się powtarzamy po kolei wszystkie urządzane przez Główny Wydział Sportowy imprezy:

Dnia 13. XII. 36 indywidualne mistrzostwa szachowe w Katowicach. Mistrzem został dh Góralczyk oddz. Bielszowice.

Dnia 10. I. 37 mistrzostwa ping-pong w Bielszowicach. Mistrzostwo drużynowe zdobył O. M. P. Czeladź, w parach zwyciężyli Werba,—Nyc, a w grze pojedynczej triumfował dh Werba z OMP Katowice-Centrum.

W dniach 1 i 2 II. br. odbyły się na Baraniej Górze mistrzostwa narciarskie. Drużynowo zwyciężył OMP Katowice-Ligota. W slalomie dh Szymczyk, Katowice-Ligota a w skokach i biegu 12 km dh Szubra





z Rybnika. Członkowie OMP mogli korzystać z 4 kursów narciarskich P. W. czego w 50% nie uczyniono. Również nasz kurs narciarski szkoleniowy i raid narciarski nie były w 100% wykorzystane.

Dnia 7. III. w Chorzowie mistrzostwo drużynowe w szachach zdobył OMP Godula.

Dnia 19. IX. w Chorzowie mistrzostwo koszykówki zdobył po raz trzeci OMP Nowa Wieś, a siatkówki również po raz trzeci z rzędu OMP Mała Dąbrówka.

Mistrzostwa lekkoatletyczne odbyły się dnia 10. X. w Chorzowie. Pierwsze miejsce zdobył okręg Bieleszowice, drugie okręg Świętochłowice.

Drobniejszych spraw nie podajemy. Może zainteresuje oddziały **podana tabela, zestawiona według sprawozdań oddziałów.**

Zaznaczamy, że legitymacyj sportowych wystawiono dotychczas 650. W najbliższym numerze „Młodzieży Powstańczej“

podamy te oddziały, które mylnie podały swoją ilość.

Przed i po każdym zawodach były ogłoszenia w dziennikach. Wyniki w nich podane mogły się zmienić, gdyż dopiero weryfikacja dokładna zatwierdzała lub zmieniała miejsca. Zweryfikowane wyniki podawano się do wiadomości najpierw na zebraniu powiatowym referentów WF, które odbywały się co dwa miesiące, a następnie ogłaszano je w „Młodzieży Powstańczej“.

Zawiadomiono wszystkich o tym, że specjalnych okólników o zebraniach itp. wysyłać się nie będzie, natomiast wszystkie tym podobne rzeczy będzie się zamieszczało w „Młodzieży“. Tak też było. Jednak zwoływane tym sposobem odprawy narciarskie i zebrania okręgowych wydziałów nie dochodziły do skutku, co wskazuje na brak sumienności i obowiązkowości lub też świadczy, o tym, że „Młodzież Powstańcza“ nie jest przez wszystkich całkiem dokładnie czytana.



## SPRAWOZDANIE Z SEKCJI NARCIARSKIEJ

Z pośród sportów zimowych uprawianych przez członków OMP. wysuwa się na pierwszy plan narciarstwo. Dzięki swojemu urokowi (śnieg — góry — nieznane tereny — piękność krajobrazu) podbiło ono serca młodzieży.

Bo jak nie mażyć o deskach o szczytach gór zdobywanych zimą wśród ciemnej nocy i zawiei śnieżnej, o niebezpieczeństwach jakie czekają zapuszczających się w nieznane tereny górskie?

Główny Wydział Sportowy OMP. podchodząc ze zrozumieniem do każdej potęgi sportu, powołał do życia sekcję narciarską przy Głównym Wydziale Sportowym w jesieni 1936 r. Sekcja po uporządkowaniu swoich agend rozpoczęła starania o przyjęcie na członka Polskiego Związku Narciarskiego. Starania te dały wynik pomyślny.

W ostatnim okresie zimowym przeprowadzono 2 kursy narciarskie mianowicie:

Kurs narciarski dla przodowników na Baraniej Górze od dnia 20. I. 1937 do dnia 2. II. 1937 w którym wzięło udział 28 narciarzy. Komendantem kursu był przewodniczący Głównego Wydziału Sportowego dh Bąk Roman a instruktorem dh Szubra z Krzyżkowic. Na zakończenie kursu narciarskiego odbyły się zawody narciarskie o mistrzostwo OMP. W roku bieżącym obok biegów odbyły się również skoki na skoczni Baranio-górskiej. Wprawdzie wyniki były słabe — ale sam fakt, że druhowie OMPu rozpoczynają ćwiczyć skoki narciarskie i osiągają jako takie wyniki zasługuje na uwagę. W latach poprzednich nie zwracaliśmy uwagę na skoki — a nasi skoczkowie rekrutują się nie z Śląska Cieszyńskiego — ale z okręgu przemysłowego, gdzie młodzież nie ma możliwości trenowania skoków.

Z zakończeniem I. kursu rozpoczął się równocześnie kurs drugi, wysokogórski, dla zaawansowanych. Komendantem kursu został dh Wincenty Karuga a instruktorem dh Szubra. Dlatego, że do zrealizowania programu potrzebny był teren wysokogórski i niejednolity, postanowiła komenda kursu — urządzić raid narciarski — aby przejść przez różne tereny wysokogórskie i zapoznać raidzistów z niebezpieczeństwami dalekich wypadów narciarskich i oswoić ich z nieznanym terenem. Druhowie z entuzjazmem pochwycili myśl urządzenia raidu — Barania Góra — Stożek — Kubalonka — Barania Góra — Piłsko (szczyt) — Babia Góra (szczyt) — Zakopane — Jabłonka — Babia Góra (szczyt) — Piłsko i Milówka. Dość wspomnieć, że szczyt Babiej Góry zdobywany był w nocy wśród wielkiej zawiei śnieżnej, że dwóch uczestników upadło z nawisu (początek lawiny), że kilka nart złamano — że w terenie używano tylko mapy i busoli.

Przygody te zespoliły narciarzy jak by w jedno grono rodzinne, w którym panowała karność i posłu-

szeństwo. Raidy wielkie są jeszcze w Polsce rzadkością, a dla celów wojskowych bardzo ważne i dobrze się stało, że właśnie Ompiacy także biorą udział w wyszkoleniu doborowych narciarzy obitych z terenem nieznanym i wysokogórskim.

Liczba narciarzy w Oddziałach OMP. jest znacznie większa, aniżeli by się napozór wydawało. Dzisiaj wielu druhów ma już własny sprzęt narciarski a, co z zadowoleniem można podkreślić, wielu z nich kupiło albo zrobiło sobie narty, po zapoznaniu się z sprzętem narciarskim na kursie dla początkujących — na nartach wypożyczonych z magazynu ompiackiego. Sprzęt jakim sekcja narciarska dysponuje jest częściowo już zużyty i musi być w najbliższym czasie zastąpiony przez nowy. Część narciarzy — ompiaków zaopatruje się w sprzęt narciarski w własnym warsztacie ompiackim.

### Obóz sportów wodnych w Bryławiu.

Do pionierskich prac OMP. zaliczyć można obóz sportów wodnych, zorganizowany przez okręg Katowice-Gród na dalekich północno-wschodnich kresach Polski, w Bryławiu (niedaleko granicy łotewsko-Rosyjskiej).

Po raz pierwszy wybrali się Ompiacy w tak daleką podróż, aby zapoznać się z pięknem litewskich jezior i aby nawiązać ściślejszy kontakt z tamtejszą młodzieżą. Ślązacy zostawili na Wileńszczyźnie jak najlepsze wrażenie i brali wybitny udział w życiu kulturalnym tamt. ludności przez urządzenie ognisk, przez zorganizowanie „Rewii Młodzieży“ i zabawy tanecznej, na której zetknęła się młodzież śląska z miejscową inteligencją. Komendant obozu, dh Karuga, urządził przy współpracy Ślązaków zabawy dla dzieci. Dokarmiano biedne dzieci z ompiackiej kuchni obozowej.

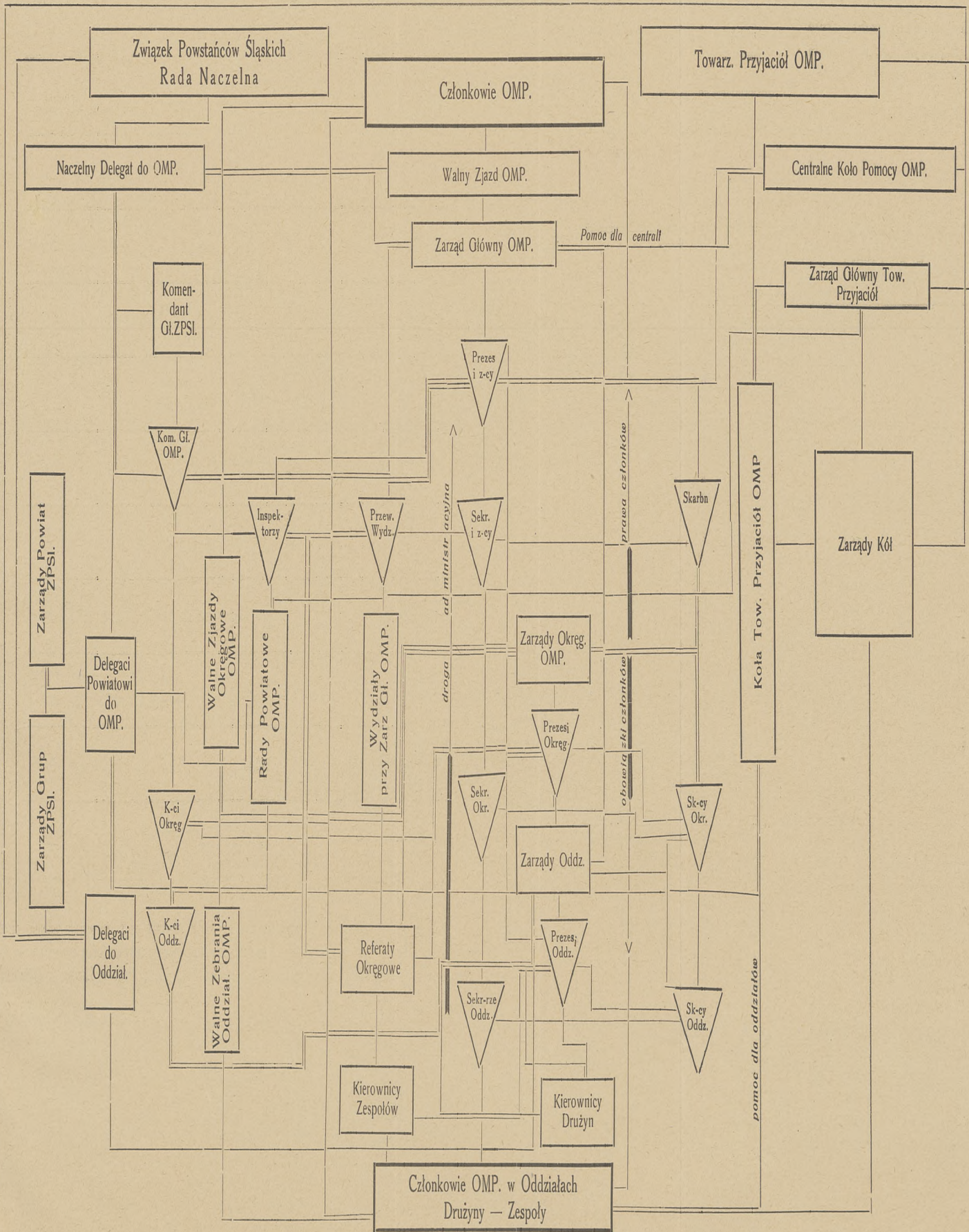
Oprócz pracy społecznej przechodziła młodzież normalne przeszkolenie sportów wodnych, a więc

1. naukę żeglowania — lubianą bardzo przez druhów (każdy chciał jak najczęściej sam sterować po zburzonym jeziorze),
2. kajakowanie i pomoc doraźna w nagłych wypadkach
3. pływanie
4. zapoznanie się z jazdą na motorówce
5. wykłady dyskusyjne na temat ideologii i pracy organizacji OMP.

Spano pod własnymi namiotami, Koszta obozu, ze względu na wielką odległość Bryławia od Katowic, były dość znaczne, a uczestnicy ponosili sami koszta obozu. W obozie brało udział również dwóch druhów z okręgu chorzowskiego i jeden z okręgu pszczyńskiego zaś reszta, tj. 18 z okręgu katowickiego.



# Schemat organizacyjny OMP.





# IMPREZY W OKRĘGACH I ODDZIAŁACH

W roku sprawozdawczym Zarząd Główny OMP zainicjował szereg prac, których realizacja powierzona była Zarządom Okręgowym wzgl. Zarządom Oddziałów.

Do wspólnych przedsięwzięć organizacyjnych należało:

- 1) Urządzenie akademii wzgl. ogniska w dniu 2—3 Maja przez oddziały.

2) Urządzenie zlotu wzgl. koncentracji przez okręgi.

3) Urządzenie obozu przez okręgi.

Poniższe zestawienie ilustruje w jaki sposób w organizacji oddziały i okręgi wywiązały się z zadania:

L. p.	O K R Ę G	Liczba Oddz.	Wypełniło obowiązek przez urządzenie akademii				Urządził		Obozów uczest. dni
			samodz.	wspólnie	ognisk	razem	zlot ilość	koncentr. uczestn.	
1	Lubliniec	9		1	1	2	—	—	—
2	Herby Sl.	4		4		4	80		100
3	Kalety	7	2	4		6	188		
4	Tarnowskie Góry	7	1	6		6			
5	Strzybnica	3		2		2	201		
6	Radzionków	6		2		2			
7	Piekary	5		2	2	4	250		205
8	Chorzów	6	1	3		4	257		
9	Świętochłowice	13	6	3	1	10	979		240
10	Bielszowice	13	1	5	1	7	407		336
11	Katowice	11	1	6	1	8	450		978
12	Siemianowice	7	2	2		4	245		
13	Mysłowice	12	2	1	1	4	165		
14	Bieruń	7	2	4	2	8		55	
15	Tychy	10		4		4		105	104
16	Mikołów	13	2	5	4	11	180		239
17	Pszczyna	9	4	4	1	9		90	236
18	Żory	9	1	2		3		—	113
19	Wodzisław	10		2	3	5		120	113
20	Czerwionka	12	3	7	1	11	249		
21	Rybnik	13	1	11	6	18	246		30
22	Jastrzębie	9		2	5	7	211		113
23	Rydułtowy	13	2	5	2	9		380	246
24	Pogrzebień	10		2		2	157		
25	Bielsko	7			2	2		66	238
		225	31	89	33	152	4265	816	3291

Powyższa tabela przedstawia stan w okręgach, t. j. już po przeprowadzeniu reorganizacji administracji OMP. Podział dotychczasowy, oparty o strukturę Związku Powstańców Sl., przedstawiał się w ten sposób, że organizacja podzielona była na 6 powiatów i 4 wydzielone okręgi:

### Powiaty:

- 1) Lubliniec
- 2) Tarnowskie Góry
- 3) Katowice Wieś

4) Świętochłowice

5) Pszczyna

6) Rybnik

### Okręgi:

- 1) Bielsko
- 2) Bielszowice
- 3) Katowice Gród
- 4) b. uch. Racibórz



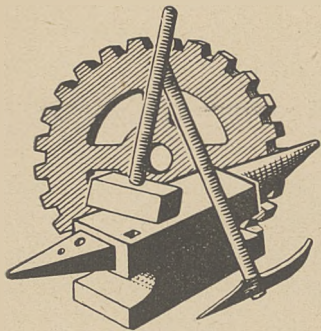
Przeprowadzenie reorganizacji poprzedziła likwidacja Zarządów Powiatowych i przejęcie przez Zarząd Główny gotówki inwentarza. Ilustruje to poniższa tabela.

L p.	Powiat wzgl. okręg	Stan w gotówce	Wartość inwentarza	Liczba członków	mundurów
1.	B i e l s k o	Okręg już istniał		90	62
2.	Bielszowice	—	„	441	339
3.	Katowice - Gród	—	„	774	312
4.	Katowice - Wieś	76,65	nie oszacowano	1024	356
5.	L u b l i n i e c	26,95	.	225	132
6.	P s z c z y n a	6,20	205,50	1322	357
7.	b. uch. Racibórz	Okręg już istniał		211	89
8.	R y b n i k	108,49	nie oszacowano	1535	879
9.	Świętochłowice	598,40	752,05	1802	805
10.	Tarnowskie Góry	25,67	własność T. P. M. P.	491	225

Gotówkę pozostawioną przez Zarządy Powiatowe rozdzielono pomiędzy nowoutworzone okręgi. Inwentarz przejął Zarząd Główny, jednak w tym

wypadku wywiązał się z obowiązku jedynie zarząd powiatowy Świętochłowice, który całą równowartość w kwocie zł 752,05 przekazał Zarządowi Głównemu.





# Przysposobienie ZAWODOWE



Każda organizacja społeczna w założeniu swoim ideowym ma zasadniczo sprawy gospodarcze jako cel główny. Niektóre organizacje dążą wprost do mniej lub więcej radykalnych zmian ustroju gospodarczego, inne natomiast (kółka rolnicze, spółdzielnie roln. itd.) pracują nad ukoskonaleniem metod gospodarczych i osiągnięciem jak największych korzyści materialnych w takich warunkach gospodarczych, jakie istnieją w danej chwili.

Organizacja Oddziałów Młodzieży Powstańczej jest organizacją ludzi młodych, organizacją żywą, impulsywną, która ma za zadanie podnieść i uszlachetnić **człowieka** pod każdym względem tak w zakresie rozwoju intelektualnego, jak również przygotować go gospodarczo do pokonywania wszelkich trudności w walce o byt.

Organizacje młodzieżowe poświęcają się głównie zagadnieniom oświatowo-społecznym, natomiast sprawy gospodarcze bardzo często odsuwają na plan dalszy, powierzając je organizacjom ludzi starszych. Na takie jednak postawienie sprawy może sobie pozwolić młodzież, będąca materialnie niezależna. Dla Młodzieży Powstańczej, która skupia w swoich oddziałach w przygniatającej większości młodzież pracującą i bezrobotną, zagadnienia gospodarcze są kwestią podstawową, kwestią bytu tej młodzieży, a tym samym i niezależności organizacji, która tą młodzież skupia. Tylko wówczas można mówić o radości życia o wzniosłych ideałach, urządzać pożyteczne i potrzebne imprezy oświatowe, kiedy się ma zapewniony kąt i łyżkę gorącej stawy. Sutoryna, głód i nędza są najczęściej rodzicami występku, zbrodni, chorób duszy i ciała, a za tym trudno w podobnych warunkach marzyć o postępie, o jakiejkolwiek pracy oświatowej, twórczej.

Z tych też względów, z chwilą powstania naszej organizacji i podzielenia jej zadań na poszczególne kierunki pracy, utworzony został w Zarządzie Głównym Wydział do Spraw Gospodarczych, który chciał pokazać tak członkom organizacji jak i społeczeństwu realne wyniki swojej pracy, wyniki takie, które można było wziąć do ręki, dotknąć, zobaczyć. W tym też celu w Oddziałach Młodzieży Powstańczej zorganizowane zostały zespoły przysposobienia rolniczego

i zespoły przysposobienia zawodowego (wyroby koszykarskie, krawieckie, spółdzielnie handlowe itp.) Na tym miejscu zajmiemy się szerzej przysposobieniem rolniczym, które ma gotowe programy pracy opracowane przez Centr. Stow. do Sp. Mł. Wiejsk. i nie wymaga wielkich nakładów pieniężnych. Było ono prowadzone na szeroką skalę od początku istnienia naszej organizacji.

Zdawałoby się, że tu na Śląsku, gdzie rolnictwo stoi na najwyższym stopniu kultury w porównaniu do innych dzielnic Polski i gdzie z drugiej strony mamy silnie rozwinięty przemysł, absorbujący zainteresowania tutejszej ludności w zgoła innym kierunku, przysposobienie rolnicze nie będzie miało odpowiednich warunków rozwoju, jak również nie znajdą się ochotnicy do tej pracy.

Jednak ukochanie ziemi ojczystej przez młodzież śląską jest większe, aniżeli się ogólnie przypuszcza. Zesp. Przyp. Roln. prowadziły Oddziały nie tylko w pow. rolniczych, uzupełniając swoje wiadomości teoretyczne i praktyczne a tym samym przygotowując się do podniesienia gospodarstw wiejskich do jeszcze wyższego stopnia kultury, ale i młodzież w ośrodkach przemysłowych z wielkim zapałem zabrała się do pracy na roli. Jest jasnym, że zespoły w okręgu przemysłowym wybrały sobie te tematy, które były aktualne w danych warunkach a więc ogrodnictwo i hodowla drobnego inwentarza żywego. Młodzież doceniając korzyści jakie daje praca we własnym ogródku, chętnie zabrała się do roboty. Dlatego w tak krótkim okresie czasu zdobyła bardzo piękne rezultaty i może się pochwalić poważnym dorobkiem. Jako przykład mogą posłużyć Makoszowy, Chorzów i inne oddziały, w których młodzież własnym wysiłkiem kilkunastomorgowe nieużytki zamieniła na urodzajne ogródki warzywne, znajdując w nich zajęcie, zadowolenie moralne z doskonałego dzieła i korzyści materialne. Praca na roli czy choćby w małym ogródku warzywnym człowieka uszlachetnia, pozwala mu obcować bezpośrednio z przyrodą, poznawać wielką mądrość i doskonałość Stwórcy, który tak piękny stworzył świat i cudownie urządził życie miliardom istot.

Każdy człowiek wyczerpany pracą fizyczną czy umysłową w fabryce czy kopalni, chętnie idzie do



swego ogródka wypocząć na świeżym powietrzu, nacieszyć się widokiem własnej pracy, gdzie wkładając do ziemi malutkie nasionka po pewnym czasie obserwuje jak z niego wyrasta roślinka, rozwija się, pokrywa kwieciami a później rodzi piękne i pożyteczne owoce.

Mimo tych korzyści, jakie dają przysp. rolnicze nie wszystkie Oddziały Mł. Powst. przystąpiły do pracy peerowskiej a to z różnych powodów. Bardzo często, zwłaszcza w okręgach przemysłowych, młodzież nie posiada własnej ziemi, zaś tam gdzie można ją było wynająć, nie zawsze organizacja mogła zdobyć się na wysoki czynsz dzierżawny.

Z każdym rokiem warunki te ulegają poprawie i tak np. w roku 1936/7 mieliśmy na terenie województwa 127 zespołów w poszczególnych zaś powiatach jak poniżej:

Lp.	Powiat	Ilość zespoł			Razem	Człon	Przeszkol.
		I. st.	II. st.	III. st.			
1	Lubliniec	4	3	1	8	63	8
2	Tarnowskie Góry	9	2	3	14	97	14
3	Świętochłowice	6	4	3	13	108	13
4	Katowice	11	7	4	22	149	22
5	Pszczyna	13	9	7	29	231	29
6	Rybnik	17	11	8	36	329	36
7	Bielsko	1	1	—	2	18	2
		61	37	26	124	764	124

Z powyższej tabeli, ilustrującej stan liczebny zespołów p. r. wynika, że w stosunku do roku przeszłego w roku obecnym nastąpiła pewna poprawa, **liczebnie jak również jakościowo.**

Na czele zespołów stoją przodownicy p. r. przeskoleni częściowo na specjalnych kursach 5-dniowych zorganizowanych przez Śląską Izbę Rolniczą przy pomocy Wydziałów Powiatowych. Na 124 przodowników p. r. przeskolonych jest 117. Zespoły w liczbie 61 prowadziły pracę z zakresu I stopnia 37 — II. st. 26 — III. stopnia.

Zespoły zostały zaopatrzone w materiały do pracy wewnętrznej na okres przygotowawczy, zimowy. Na zebraniach tygodniowych materiały te zostały przerobione przed przystąpieniem zespołów do pracy na poletkach. Na materiał oświatowy (pomocniczy) składały się: broszury zespołowe, broszury tematowe, czasopisma; „Przysposobienie Rolnicze“, „Rolnik Śląski“, Korespondencyjne Kursów im. St. Staszycy.

Poza tym organizowano w miesiącach listopadzie, grudniu 1936 r, styczniu, lutym, marcu i kwietniu 1937 r. jednodniowe kursy dla całych zespołów p. r. w poszczególnych wioskach, posiadających zespoły, a które miały znaczenie instrukcyjne i kontrolne. Kursów jednodniowych ogółem zorganizowano 317.

Poza tym Wydział Przysposobienia Zawodowego zorganizował 2-tygodniowy kurs dla przodowników zespołów p. r. II. stopnia w Siemianowicach i tygodniowy kurs III. stopnia. Na powyższych kursach przeszkolono 61 członków.

Ogólny poziom kursów jednodniowych jak i dłuższej terminowych jest zadawalający.

W porze letniej pracę peerowską przerzucono na poletka, gdzie konkursowicze wiadomości zdobyte w porze zimowej teoretycznie, zastosowali w praktyce.

Praca na poletkach była pod ścisłym nadzorem i opieką instruktorów, którzy radami i wskazówkami pomagali konkursowiczom w zdobyciu jak największych plonów.

Inspekcje urządzone przez instruktorów w poszczególnych zespołach były prowadzone nadzwyczaj skrupulatnie i wykazały, że młodzież znajduje głębokie zrozumienie dla pracy w przysposobieniu rolniczym.

Na zakończenie sezonu letniego członkowie zespołów p. r. zdawać musieli egzaminy. Rezultaty pracy peerowskiej były różne. Były zespoły, które uzyskały bardzo dobre wyniki swojej pracy (takich jest bardzo niewiele), inne zespoły zaledwie zdały egzamin ze swojej pracy i uzyskały stopień dostateczny a kilka zespołów miało wyniki niedostateczne. Przy klasyfikacji tych najgorszych zespołów brano pod uwagę wykształcenie, wiek, czy posiada rodzina gospodarstwo rolne lub nie. Stwierdzić trzeba, iż zespoły te rekrutowały się przeważnie z młodzieży bezrobotnej, nie posiadającej własnych gruntów. Jednym słowem byli to ludzie ustosunkowani do rolnictwa nie najlepiej, raczej z uprzedzeniem.

Młodzież, która zdobyła miejsca produkujące w zespołach naszej organizacji, wyróżniła się z pośród ogólnej liczby zespołów organizacji, t. j. zespołów p. r., które mają swoich przodowników przeskolonych w zakresie rolniczo-społecznym, którzy kończyli najrozsłabsze kursy o charakterze rolniczym.

Ogólny egzamin pracy peerowskiej to cały szereg wystaw lokalnych i rejonowych. Ogółem wystaw rejonowych było 7 zaś lokalnych 16.

W roku 1936/37 przeskolono na Uniwersytecie Ludowym w Szycach 5 Ompiaków, którzy reprezentowali powiaty: Tarnowskie Góry, Lubliniec, Pszczynę, Rybnik i Katowice. Po powrocie z kursu ompiacy ci mianowani zostali Referentami Okręgowymi do Spraw Wiejskich.

Widzimy z powyższego, że do pracy Wydział przystąpił z obmyślonym programem. Koniec roku 1937 znamionuje silne natężenie wśród pracy peerowskiej, która już jako skoordynowana przybiera realne kształty i daje bogate wyniki.

## O. M. P. A IDEA SPÓŁDZIELCZA

Jako naczelne hasło w naszej deklaracji wysunęliśmy zasadę wychowania wyższego typu obywatela. Wsuwając tę zasadę zdawaliśmy sobie sprawę z tego, że przy kształtowaniu nowego typu obywatela nie można pominąć takiego środka wychowawczego jakim jest idea spółdzielcza. Dlatego też realizując naczelną swą zasadę zwróciliśmy wiele uwagi na zagadnienie spółdzielcze.

Idea spółdzielcza jest ważnym czynnikiem wychowawczym dlatego, że posiada pewne momenty dodatnio wpływające na psychikę człowieka. Tkwią w niej pewne tendencje, które bezpośrednio prowadzą do wychowania wyższego typu obywatela.

Momentów tych jest kilka. Jednym z nich jest ujemny wpływ pracy najemnej, będącej znamieniem ustroju kapitalistycznego, na psychikę człowieka. Praca najemna wytwarza pewne uczucie zależności, dalej niszczy pewne dodatnie wartości stanowiące podstawę aktywnego działania człowieka w życiu gospodarczym. Niszczy więc w psychice człowieka takie momenty jak samodzielność, przedsiębiorczość, ryzykownictwo, które potrzebne są do samodzielnego prowadzenia warsztatu pracy.

Drugim takim momentem, który dodatnio wpływa na psychikę człowieka jest moment współdziałania, leżący u podstaw idei spółdzielczej. Zasada współdziałania jako przeciwstawienie zasady współzawodnictwa wyrabia solidarność społeczną. Zresztą sam moment, że spółdzielnia jest dobrem wszystkich członków, tę solidarność potęguje, a z drugiej strony podnieca członków do intensywniejszego działania w celu uzyskania maximum wyników.

Biorąc pod uwagę tych kilka momentów musimy zwrócić uwagę na zagadnienie, w jaki sposób uwzględniamy te momenty przy realizowaniu zasady wychowania wyższego typu obywatela. Zagadnienie to nie da się wyczerpać chociażby w wielkiej liczbie słów, bo nie uwzględni się tej masy działań, tych wielu bezpośrednich wpływów członka bardziej uświadomionego spółdzielczo na drugiego członka mniej uświadomionego. W żadnym sprawozdaniu nie da się ująć tych momentów bez liku, które szerzą idee spół-

dzielcze. W sprawozdaniu można ująć tylko momenty, które dadzą się uchwycić i o tych tylko momentach będziemy mówili.

Jednym z tych momentów jest szerzenie idei spółdzielczej i pogłębianie już rozbudzonego uświadomienia spółdzielczego. Kilкома drogami realizujemy to zadanie. Jedną z nich są artykuły omawiające na łamach „Młodzieży Powstańczej“ idee spółdzielcze. Takich artykułów ukazało się kilka, Dalszą drogą, która prowadzi nas do realizacji postawionego zadania są wieczory dyskusyjne, organizowane przez Wydział Programowo-Ideowy. Na wieczorach tych obok spraw organizacyjnych omawia się zagadnienia społeczne, polityczne i gospodarcze, a wśród gospodarczych specjalnie na czoło wysuwają się zagadnienia spółdzielcze!

Obok tego wygłasza się wiele referatów w poszczególnych Oddziałach, na zebraniach zarządów oddziałów itd. W każdym zresztą zetknięciu się z szerokimi rzeszami naszych członków na oku mamy szerzenie idei spółdzielczej.

Nie tylko jednak szerzenie idei spółdzielczej jest naszym zadaniem. Zdając sobie sprawę z ważności wpływu wychowawczego idei spółdzielczej na psychikę człowieka, musimy nietylko zwrócić uwagę na krzewienie idei spółdzielczej, ale także na realizację zasad spółdzielczych. Dlatego też w miarę możliwości tworzymy spółdzielnie. Spółdzielni takich powstało 3: w Rybniku, Katowicach i Pszczynie, Spółdzielnie te rozwijają się dosyć dobrze. Cierpią jedynie na brak kapitału obrotowego. Miejmy jednak nadzieję, że się ten brak skończy i spółdzielnie te, tworzone wielkim wysiłkiem, ofiarą wielu członków, będą spółdzielniami wzorowymi.

Obok tego istnieje wiele warsztatów pracy, nie opartych jeszcze na zasadach spółdzielczych. Są one jednak podstawą do powstania nowych spółdzielni. Takich warsztatów pracy jest wiele i produkcja ich także jest jednolita: są warsztaty, które wytwarzają miotły i koszyki, dalej chlebaki, plecaki, aparaty radiowe itd. Przepoić te warsztaty pracy ideą spółdzielczą, zorganizować je na zasadach spółdzielczych jest zadaniem, które czeka realizacji.



# NASZE PISMO

Na pierwszym Walnym Zjeździe OMPu domagali się delegaci własnego organu prasowego i zwrócenia na ten odcinek pracy większej uwagi. Kącik Młodzieżowy w miesięczniku „Powstaniec Śląski” nie mógł już nam wystarczać, gdyż praca nasza w organizacji nabrała szerszego rozmachu i wskutek tego okazała się konieczność nawiązania bliskiego kontaktu z oddziałami przez nasze wyłącznie pismo. Zdawaliśmy sobie sprawę z tego, że dobrze redagowana gazetka przyczynić się może w wielkim stopniu do efektu naszej pracy, urobienia wyższego typu obywatela — Polaka.

W grudniu ubiegłego roku Zarząd Główny powołał do życia Komitet Redakcyjny, który natychmiast zabrał się do montowania pierwszego numeru naszego miesięcznika. Artykuły staraliśmy się dobierać tak, żeby nie tylko zainteresowały druhów, lecz także były pomocą w pracy organizacyjnej.

Różnorodne zagadnienia, interesujące naszych członków, uwzględniano w miesięczniku w następujących działach:

- I. Dział Ideowo-programowy
- II. „ Przysposobienie zawodowe
- III. „ Wychowanie fizyczne
- IV. „ Nasze rozmowy
- V. „ Przegląd prasy
- VI. „ Z życia naszych oddziałów
- VII. „ Kącik teatralny
- VIII. „ Między junakami
- IX. „ Legendy i podania śląskie
- X. „ Urzędowy

Pierwszy numer miesięcznika, objętości 18 stron druku, o skromnej szacie zewnętrznej, zawierał przeważnie artykuły o treści organizacyjnej, z uwagi na omawianie programu pracy, którą trzeba było w oddziałach realizować w pierwszym okresie wyszkoleniowym. W numerze drugim (luty) objętości 29 stron druku, uruchomiono nowe działy, które niewątpliwie zainteresowały czytelników. Numer ten miał już wyraźny pion — wyszedł pod hasłem „Najwyższej ofiarności dla Narodu i Państwa”, której wzorem jest postać Prezydenta Rzeczypospolitej. To nastawienie na najwyższą ofiarności dla Narodu i Państwa przebiegało się we wszystkich artykułach. W marcowym numerze (imieniny Marszałka Śmigłego-Rydza) daliśmy artykuł wstępny „O duchowym zespoleniu Narodu”. Nie bez znaczenie nastąpiło skojarzenie

osoby Marszałka z tą ideą duchowego zespolenia Narodu. Pod hasłem „Czas próby nadchodzi” opracowany był kwietniowy numer miesięcznika (32 str.) Artykuł „O pierwszeństwie Polaków w Państwie” wywołał niebywałe zainteresowanie wśród naszych członków, widocznie hasło to padło na podatny grunt. Nowością w tym numerze był kącik teatralny. Krzewienie kultu sztuki ludowej, bezwzględna i uporczywa walka z wszelkimi złymi wpływami obcymi, które zarażają naszą sztukę ludową — oto ważne myśli, które przewijały się w artykułach, zamieszczanych w kąciku teatralnym. Numer majowy miesięcznika (36 str.) poświęciliśmy idei spółdzielczości w naszej organizacji. Czynem tym pragnęliśmy uczcić rocznice majowe. W czerwcu wydaliśmy jednodniówkę z okazji poświęcenia Kopca Wyzwolenia w Piekarach Śląskich. Tak pod względem szaty zewnętrznej, układu graficznego jak i doboru artykułów, był to najpiękniejszy numer naszych miesięczników. Przy opracowywaniu artykułów do jednodniówki współpracowali czołowi literaci i poeci śląscy. Jednodniówka czerwcową cieszyła się niebywałym powodzeniem nie tylko u naszych członków, ale przede wszystkim wśród całego społeczeństwa polskiego na Śląsku, które masowo zakupywało naszą jednodniówkę. W miesiącach: lipcu i sierpniu miesięcznik nie wychodził, gdyż gros naszej pracy przerzuciliśmy na obozy. Dokładnie zilustrował obozy wrześniowy numer (28 str.), dając jednym miłe wspomnienia, a drugich zapoznał z całokształtem prac obozowych. Ostatni numer przed Walnym Zjazdem (październik) poświęciliśmy Rodakom na Śląsku Opolskim, Cieszyńskim i w Gdańsku. „Jesteśmy z Wami z jednej krwi” — oto motyw dominujący we wszystkich artykułach.

Reasumując, wydaliśmy w roku sprawozdawczym 8 numerów miesięcznika. Nakład numeru wynosił przeciętnie 1300 egzemplarzy, z wyjątkiem jednodniówki, która wyszła w 6000 egzemplarzach. Na 12000 członków nakład taki jest za mały. Nie mogliśmy nakładu powiększyć, bo 70% naszych członków to bezrobotni a także wielu z druhów pracujących nie płaci prenumeraty, bo są oddziały, które na czele ze swymi Zarządami wprost kombinują, by otrzymać jak największą ilość egzemplarzy, lecz za nie nic nie płać. Na 1300 abonentów płaci prenumeratę tylko połowa. Nic więc dziwnego, że wskutek takiego stanu rzeczy,

nie można porywać się na tygodnik, że trzeba z kasy Zarządu Głównego grubo dopłacać.

Zdobyliśmy się na własne pismo, wierząc tylko we własne siły — nikt nam nie pomagał, nikt nie dawał subwencji. Jest to słuszny powód do radości i dumy. Jednak trzeba o tym pamiętać, że utrzymanie własnego pisma zale-

ży w wielkiej mierze od wywiązania się poszczególnych drużów jak i zarządów ze swoich zobowiązań. Jeżeli chodzi o zainteresowanie pismem u drużów, to z przyjemnością stwierdzić trzeba, że to zainteresowanie stale się zwiększa, czego najlepszym dowodem jest chęć wypowiedzenia się własnym organie.

## WYCHOWANIE WOJSKOWE

W zakresie przysposobienia do obrony granic Państwa kierowaliśmy się chęcią wyrobienia cech i sprawności żołnierskich wśród członków. Nie mając prawa P. W. pracę tę prowadzimy w trzech grupach.

Pierwszą grupę stanowią junacy. Program prac junackich przewodzi wyrabianie sprawności i ten dział pracy jest podporządkowany również Komendzie, która czuwa nad jego wykonaniem.

W zakres szkolenia wojskowego możnaby zaliczyć również ćwiczenia terenowe, które prowadzone są ze współudziałem Komendy Głównej i Komendantów w poszczególnych okręgach i oddziałach.

Członków od 18 roku życia obowiązują ponadto zbiórki, na których prowadzi się musztrę bez broni. Na zbiórkach tych prowadzone są również wykłady z zakresu obrony przeciwgazowej i terenoznastwa.

Do pracy w zakresie szkolenia wojskowego stoją nam do dyspozycji członkowie, którzy odbyli czynną służbę wojskową a nie ukończyli jeszcze 25 roku życia.

Według stanu z dnia 1 kwietnia br. liczba tych członków wynosiła w stopniu podoficerów 354 i 94 oficerów i podchorążych rezerwy. Nie jest to całkowity stan stojący nam do dyspozycji. Dochodzą do tego strzelcy i starsi strzelcy. Ponadto pracami z zakresu przysposobienia wojskowego nie tylko interesuje się ale bierze w nich czynny udział wielu człon-

ków wojskowych, którzy ukończywszy 25 rok życia przeszli do Związku Powstańców Śląskich.

Członkowie, którzy są szkoleni; to w pierwszej grupie junacy (od 16 – 18 roku życia), w drugiej grupie przedpoborowi, wśród których jest trzystu członków z cenzusem, praca w trzeciej grupie, to omówienie i odprawy z członkami, którzy odbyli czynną służbę wojskową. Mają one na celu wyrobienie odpowiedniego podejścia i rozplanowania pracy w grupie I i II.

Praca Komendy łączy się ściśle z pracą wśród junaków i w zakresie wychowania fizycznego oraz wychowania obywatelskiego.

Nie mając praw P. W. postawiliśmy sobie jako cel wychowanie obywatela żołnierza. Realizujemy to przez wspólne zebrania, zloty, odprawy, koncentracje, obozy, marsze. Chociaż wchodzi to w zakres pracy innych wydziałów, to przecież moment przygotowania wojskowego gra dużą rolę szczególnie przy wystąpieniach na zewnątrz i przy ćwiczeniach terenowych i marszach forsowych.

Odpowiednie wypracowanie planu alarmowego i konsekwentne wprowadzenie go w terenie daje możliwość szybkiej koncentracji i pogotowia organizacyjnego.

Udział w wystąpieniach na zewnątrz ilustruje poniższe zestawienie:





Miejscowość	Brało udział w defiladzie			Razem
	2 maja	w dn. 3 maja		
		umund.	cywiln.	
Okr. Lubliniec	brak danych			
" Herby Sl.	69	39	46	85
" Kalety	96	34	4	38
" Tarnowskie Góry	140	100	94	194
" Strzybnica	95	27	86	114
" Radzionków	143	124	8	132
" Piekary Sl.	183	47	113	160
" Chorzów	207	179	158	337
" Świętochłowice	715	314	767	1081
" Bielszowice	341	239	123	362
" Katowice	193	224	113	337
" Siemianowice	192	104	159	263
" Mysłowice	115	76	—	76
" Bieruń	76	16	90	106
" Tychy	—	35	52	87
" Mikołów	274	116	205	321
" Pszczyna	202	81	97	178
" Żory	93	76	56	132
" Wodzisław	brak danych			
" Czerwionka	180	105	96	195
" Rybnik	240	144	223	367
" Jastrzębie	brak danych			
" Rydułtowy	359	266	277	543
" Pogrziebień	brak danych			
" Bielsko	brak danych			

Koncentracje połączone z ogniskami odbyły się we wszystkich okręgach.

Koncentrację połączoną z nocnymi ćwiczeniami połowymi zorganizował okręg bielszowicki przy udziale 300 ćwiczących.

Organizacja zlotów i odpraw ze względu na doniosłość tych prac jest omówiona z osobna.

Marsze: były organizowane przez poszczególne okręgi jako przygotowanie do marszu na Odrę względnie jako jeden z punktów zlotu.

Ponieważ największego wysiłku wymagał marsz nad Odrę, więc tylko tym ostatnim się zajmujemy.

W bieżącym roku w marszu nad Odrę wzięły udział 4 drużyny: 1. OMP. Mała Dąbrówka uzyskała II miejsce w ogólnej klasyfikacji a I w OMP. 2. Dru-

żyna Powiatu Świętochłowickiego, 3. OMP. Rydułtowy, 4. OMP. Bielszowice.

W celach ewidencyjnych zebrano dane, dotyczące posiadanych przez członków rowerów, motocykli i prawa jazdy.

Ilość posiadanych pojazdów w poszczególnych okręgach przedstawia się następująco:

L.p.	O k r ę g	Liczba człon. posiadających:		
		rowery	motocykle	praw. jazdy
1	Lubliniec	brak danych		
2	Herby Sl.	brak danych		
3	Kalety	14	—	1
4	Tarnowskie Góry	40	1	5
5	Strzybnica	56	1	—
6	Radzionków	59	—	—
7	Piekary	50	—	—
8	Chorzów	112	2	—
9	Świętochłowice	207	1	4
10	Bielszowice	223	3	—
11	Katowice	50	1	1
12	Siemianowice	brak danych		
13	Mysłowice	18	—	—
14	Bieruń	24	—	3
15	Tychy	23	—	—
16	Mikołów	47	—	3
17	Pszczyna	brak danych		
18	Żory	6	1	1
19	Wodzisław	brak danych		
20	Czerwionka	19	—	—
21	Rybnik	55	—	—
22	Jastrzębie	brak danych		
23	Rydułtowy	"		
24	Pogrziebień	"		
25	Bielsko	"		
	Razem	1003	10	19

Praca Komendy miała w sumie prac innych wydziałów dopełnić powstałe luki i w zespole przedsiębranych wysiłków przyczynić się do wytworzenia entuzjazmu i takiego nastroju we wszelkich poczynaniach, który byłby wyrazem mocy i siły organizacyjnej.



# JUNACY W OMPIE

Junacy, to najmłodszy członkowie organizacji w wieku od 14 — 18 lat. Zdając sobie sprawę z konieczności wychowania włodzieży już od 14-go roku życia, zaczęliśmy organizować drużyny junackie. Początek wychowania w organizacji zbiega się z początkiem okresu dojrzewania. Jest to wiek kiedy młodociani, wychodząc ze szkoły, kształtują w sobie nową rzeczywistość. Z doświadczenia wiemy, że rozpoczynanie prac wychowawczych w późniejszym wieku napotyka na duże trudności, że młodzież dorastająca nie wykazuje już tego zapału, inicjatywy, które wykazują młodociani w wieku od 14 — 18 lat. Dla utrzymania stałego kontaktu z drużynami powołał Zarząd Główny Wydział Junacki. Hasłem, które wysunęliśmy dla naszych tegorocznych poczynań było powiększenie i wzmocnienie drużyn junackich.

## Wytyczne programowe i formy pracy.

Wydając zeszłego roku instrukcję junacką i określając szczegółowo sprawności, zapobiegło się dorywczej i bezplanowej pracy wśród drużyn junackich. Treść pracy czerpana jest z odpowiednich programów prób i sprawności jak i ze źródeł organizacyjnych. Program nasz dla junaków mamy zawarty w wymaganiach prób na stopnie sprawności. Nie jest to jednak wszystko. Wytyczne programowe są wskazaniem na pewne możliwości, które wypełniać musi inicjatywa wodzów (przodowników) i entuzjazm samej młodzieży. O wartości pracy w drużynie decydował sposób realizacji wytycznych programowych, bo nacisk kładliśmy nie tylko na wychowanie jednostek, ale i grup w których te jednostki pracują. Program wyszkolenia wraz z jego stopniami określa drogę, po której mamy kroczyć, drogę nie na tydzień, nie na miesiąc, lecz na lata. Programy wyszkoleniowe obowiązują wszystkich junaków, niezależnie od tego czy mają jakieś specjalne uzdolnienia, czy też są ich pozbawieni, bo jego wykonanie wymagać będzie nie tyle uzdolnień specjalnych ile dobrej woli, na którą każdy zdobyć się musi. Nie znaczy to, żeśmy nie doceniali specjalnych uzdolnień i zainteresowań młodzieży w tym wieku, przeciwnie — największy nacisk położyliśmy na rozwijanie specjalnych uzdolnień, których wyrazem są najrozmaitsze konkursy junackie i zespoły (teatralny, muzyczny, modalarski itp.) Wokół zagadnień, które są naturalnymi ośrodkami odpowiednich zainteresowań młodzieży w tym wieku koncentrowały się zajęcia junackie. Interesujący junaka problem społeczno - państwowy znajduje rozwiązanie w konkretnym zapoznawaniu się z pracą społeczną, instytucjami państwowymi i ich działalnością. Bowiem przebieganie samego terenoznastwa, sygnalizacji, ratownictwa nie wypełni rozleglejszych zainteresowań junaków, (patrz II stopień sprawności). Praca w dru-

żynie nosi wszelkie cechy przygotowania do życia społeczno-państwowego.

Wszystkie przeżycia, służby, praktyki, ćwiczenia i doświadczenia umieszczone w programie wyszkoleniowym, stanowiące w swej istocie przeszkody, które junak musi pokonać, są obiektywnymi sprawdzianami jego indywidualnej wartości i w ten sposób warunkują eliminację czynnika przodowniczego. Na tym to czynniku przodowniczym oparliśmy organizowanie, kształcenie i wychowanie junaków.

Dla ułatwienia pracy samowychowawczej i dla dania częstszych okazji do zdobycia uznania, system sprawności przewiduje roczne okresy wyszkoleniowe: (od 14 do 16 lat I okres, od 16 — 17 lat II okres, od 17 — 18 lat III okres wyszkoleniowy): Metoda, formy i technika pracy są dostosowane do właściwości psychicznych młodzieży. System sprawności jun. idzie po linii zainteresowań młodzieży w tym wieku, uwzględnia stopniowanie trudności i kładzie nacisk na aktualizowanie pewnych zagadnień.

Uwzględniona w programie. sygnalizacja, terenoznastwo, obozownictwo itp. to tylko dziedziny kształcenia, natomiast współżycie z przyrodą, gry i zabawy, współzawodnictwo, współdziałanie i praca ręczna to metody naszego wychowania.

**Wychowanie obywatelskie** junaków nie różni się zasadniczo od wychowania chłopców uczęszczających do szkoły, chyba tym, że większy nacisk położono na praktyczne rozwiązanie pewnych kwestyj, z którymi junacy bezpośrednio się już zetknęli, bądź też zetknąć mogą. Junak poczuć się winien czynnym członkiem Narodu i Państwa i pracą swą pomnażać kapitał kultury narodowej. Wychowanie obywatelskie polegać winno nie tylko na wytworzeniu w nich pozytywnego stosunku do pojęcia „Ojczyzny“, lecz także na wszczepianiu w nich tych wszystkich wartości, które znamionować muszą „wyższy typ Polaka“. Duma wypływająca z przynależności do Narodu Polskiego, zrozumienie jego szczególnej misji dziejowej, pielęgnowanie idei czynu niepodległościowego, wyrobienie maksimum bojowości z pominięciem zbytecznego sentymentalizmu, bierności i niepotrzebnej tkliwości oto ważne czynniki, na których oparliśmy nasze kształcenie i wychowanie. W duchu bojowym wychowujemy młodzież, ażeby sprostać naszym wielkim zadaniom. Dążymy do tego, ażeby każdy młody Polak stał się jednostką silną, władczą, zdolną do budowania Wielkiej i Potężnej Polski.

OMP. posiadając takie ogólne nastawienie i takie programy, jest i pozostanie organizacją samowychowawczą, bo o cesze samowychowawczej naszej organizacji decyduje fakt, że młodzież w swoich grupach



rówieśniczych wytwarza atmosferę niezależności duchowej od starszych, że przywódcami są niektórzy z niej.

Mając wytyczony jasny ideał wychowawczy: (wychowania „wyższego typu Polaka“) i dążąc w sposób planowy do zrealizowania zamierzeń wychowawczych, jesteśmy pewni, że organizacja jest na właściwej drodze.

### Szkolenie instruktorów

Najbardziej palącym zagadnieniem było powiększenie naszych kadr instruktorskich. W stosunku do ilości naszych drużyn junackich, które się w tym roku powiększyły bardzo znacznie, mamy jeszcze zbyt szczupłe grono instruktorów—wychowawców. Specjalne kursy instruktorskie czy obozy wyszkoliły tylko mały zastęp ludzi tak, że przy mianowaniu kierowaliśmy się tymczasowo tylko tym, czy kandydat na drużynowego względnie referenta okręgowego jest typem przodowniczym, czy wykazuje inicjatywę, energię i rzetelność a przede wszystkim chęć do pracy. W wypadkach tych prawie zawsze mieliśmy do czynienia z „urodzonym“ wodzem, który wyprzedzał jednak umysłowo swoich rówieśników. Na takich to przodownikach opieraliśmy większość pracę wśród drużyn junackich i opierać będziemy tak długo, dopóki nie wyszkolimy odpowiedniej liczby instruktorów. Trudno bowiem pomyśleć sobie, żeby chłopiec, stojący na równym mniej więcej poziomie intelektualnym ze swoimi kolegami z drużyny, mógł realizować rozległy materiał programowy, jak również kierować trudnym procesem, polegającym na zupełnie świadomym wprowadzeniu swoich kolegów w świat kultury. Sądzimy, że takie typy przodownicze, po przeszkoleniu ich na specjalnych kursach junackich będą najlepszymi instruktorami junaków.

Wymagania, aby kandydat na instruktora przeszedł miesięczny kurs, stają się coraz bardziej trudne do urzeczywistnienia, (przeszkody dla młodego pracownika). Biorąc pod uwagę tę okoliczność, Zarząd Główny opracował nowe podstawy kształcenia instruktorów i przodowników. Według nich kandydat na drużynowego, względnie instruktora musi poza spełnieniem innych warunków (II. stopień sprawności) przejść kurs, składający się z 2 — 3 tygodniowego obozu instr. oraz kursu pracy zimowej. Opierając się na tych podstawach, wyszkoliliśmy w roku sprawozdawczym 1936/37 — 30 instruktorów i 120 przodowników—drużynowych. Jesteśmy pewni, że dzięki takiemu systemowi, proces przygotowania kierowni-

ków pracy junackiej będzie daleko szybszy niż dotychczas i pozwoli nam przeszkolić dostateczne ich szeregi.

### Stan obecny — warunki

W roku sprawozdawczym Wydział Junacki wykonał następujące prace:

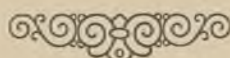
- 1) opracował sprawności junackie (I. i II. stopień)
- 2) przeprowadził konkurs zimowy (w konkursie wzięło udział 15 drużyn)
- 3) utrzymywał przez swoich instruktorów stałą łączność z drużynami,
- 4) dał szczegółowe wytyczne programów pracy i sposobu jej realizowania.
- 5) utrzymywał łączność z junakami przez własny organ (dział „Między junakami“)
- 6) nawiązał stosunki z rodakami zagranicą (listy junaków do Brazylii)
- 7) przeprowadził egzaminy sprawności junackiej I. stopnia w 32 drużynach
- 8) wyszkolił 30 instruktorów i 120 drużynowych (na obozach)
- 9) opracował programy zajęć dla junackich obozów okręgowych.

Jeżeli chodzi o ruch członków-junaków, to z początkiem roku sprawozdawczego było w organizacji 1625 junaków. Obecnie mamy 2451 junaków, czyli liczba ich powiększyła się w ciągu jednego roku o 50%. Podana niżej tabela zilustruje najlepiej stan początkowy i ostateczny junaków w poszczególnych powiatach:

UWAGA: W zestawieniu nie uwzględniono stanu ostatecznego z 58 sprawozdań oddziałów z pow. pszczyńskiego i 44 sprawozdań oddz. z pow. rybnickiego (przyjęto tylko stan początkowy według sprawozdań z ubiegłego roku).

### Z E S T A W I E N I E

P o w i a t	stan początk.	stan ostateczny
Świętochłowice	429	773
Katowice	511	695
Rybnik	370	440
Tarnowskie Góry	99	192
Pszczyna	170	249
Lubliniec	31	78
Bielsko	15	23
Razem	1625	2451



## AKADEMIK W SZEREGACH OMPU

Rozpatrywać kwestię stosunku Akademika do Oddziałów, to nie tylko analizować ten problem na naszym podłożu pracy ideowo-organizacyjnej, to nie tylko zastanawiać się nad stosunkiem Młodzieży Akademickiej do młodzieży powstańczej, ale nasza podstawa roztrząsania tego zagadnienia musi przybrać szerszą miarę.

Bo gdy mówimy o stosunku inteligencji do młodzieży robotniczo-chłopskiej, to natychmiast wynurza się jak upiór z zakamarków rzeczywistości polskiej problem wartości społeczno-organizacyjnej i ideowej dzisiejszego inteligenta. I kiedy popatrzymy na wykres współżycia inteligencji z resztą Narodu, to niedwuznacznie musimy wydać sąd ujemny. Linie pracy między ogółem inteligencji a pozostałą częścią Narodu biegły odrębnie, przybierały własne uświęcone warstwą koryta, a tylko nieliczne z inteligencji jednostki, naprawdę ideowe, realizowały duchowe zespolenie Narodu, stwarzały podstawy do rozkwitu nacjonalizmu polskiego, opartego o chłopą, robotnika i inteligenta. Większość inteligencji zagadnienie współżycia całego Narodu szalenie sobie ułatwiała. Wychodziła ona ze stanowiska, że praca ta ma służyć jako środek do celu, nie zaś jako cel w samym sobie, nie jako ta wiecznotrwała i ciągle odradzająca się wiara w ideę walki o Polskę Wielką i Narodową. Inni stwarzali pozory pracy organizacyjnej, bo tak im przypadło do gustu, uchodziło to za modne.

I cóż obserwujemy? Brak zdecydowania u inteligencji i brak stanowczego sądu kosztował ją szalenie drogo, bo utraciła ten wir, który dawniej dawał dyplom taki czy owaki. Z chwilą gdy socjalizacja wiedzy postąpiła tak daleko, że nie wystarczyło wiedzieć kilka formuł, ażeby mieć powodzenie, ale trzeba było po prostu reprezentować pewną wartość, trzeba było umieć wprowadzać w życie to, czego się uczyło i konsekwentnie wierzyć w to, zrodziła się tragedia inteligencji, nastąpiło zerwanie maski wyniosłości, a stworzenie podstawy, że wiedza plus praca i charakter dają dopiero właściwe znamię inteligencji, znamię przywódców Narodu. Tu chciał bym poruszyć problem naszej młodej inteligencji śląskiej. Gdy patrzę na jej dewastację znaczenia, gdy rozmyślam dlaczego koledzy niekiedy skarżą się, że na Śląsku nie mają właściwego wpływu, to wydaje mi się, że jest to właśnie spowodowane ową ewolucyjną zmianą życia, że inteligencja śląska nie wytworzyła w sobie tego poziomu myślenia odpowiedzialnego, tego życia z chłopem i robotnikiem, a stwarza niespotykaną w życiu społeczno-historycznym Śląska elitę, która w myśleniu zasklepia się w wielu wypadkach za własnymi opłotkami, nie wyczuwa w sobie twórczego myślenia, konieczności realizacji celów wielkich, celów

dla których trzeba trudów niecodziennych. Ale w obecnej chwili młode pokolenie inteligencji polskiej również na Śląsku przeżywa przełomowe chwile, chwile, które powodują złamanie, ale zarazem stworzenie wielkich charakterów. I ten proces obserwujemy właśnie także na odcinku naszej pracy w OMPie. To rewolucyjne, przechodzące w stan stężały, stworzenie jedności narodowej, jednolitej wspólnoty narodowej, składającej się z chłopą, robotnika i inteligenta, zarysowuje się co raz wyraźniej na odcinku naszej pracy. Realizowanie hasła duchowego zespolenia Narodu przybiera w naszej organizacji niezakłamaną postać. Choć niekiedy ono załamuje się, odbiega od normalnego zjawiska a nawet zrywa się, to jednak musimy podchodzić do tego zagadnienia z tego stanowiska, że jesteśmy ludźmi, i to w dodatku młodymi. Bo czyż ta wewnętrzna, niczem niekrępowana zgoda na stworzenie programu OMPu, nie świadczy o naszej wspólnej, pochodzącej z przemyślenia i przeżycia wierze ideowej? Czyż wzajemne wynurzenia w naszej prasie osiągnięcie jedności poglądów na obozach, w pracach świetlicowych nie stanowią oczywistych dowodów, że złączeni, jak dawni ojcowie ideą powstańczą, my młode pokolenie idziemy twardo i ofiarnie do naszego celu: stworzenia wielkiej i potężnej Polski? Złączeni nicią przeżyć przy pracy i ogniskach obozowych, szczerze, ręka w rękę, jeden oparty na drugim, jeden wierny drugiemu, idziemy walczyć o rozwój i prężność Narodu Polskiego, bo takie jest prawo i taki jest obowiązek młodych! Nasza praca ideowa, to nie szablon i ciągle mówienie, ale to konfrontacja nas z życiem, to regulowanie życia według naszego pacierza ideowego.

Odrzucamy małość w naszej pracy, odrzucamy to, co niskie a stwarzamy oparte na duchu narodowym przeżycia siły człowieka, wytrzebiamy małość ze siebie, bo naszym celem w pracy organizacyjnej to nie tylko duchowo zespolić Śląsk z Polską, ale coś więcej: stworzyć wśród siebie kadrę ludzi, którzy jako przywódcy młodego pokolenia biorą odpowiedzialność za losy Narodu i Państwa, chcą Polski sprawiedliwości społecznej, bo taki jest nakaz naszej duszy i rozum, który wszyscy realizować musimy bezwzględnie w imię ideałów młodego polskiego pokolenia. Praca nasza w Oddziałach stwarza więź wspólnoty ludzi bez względu na wykształcenie i pozycję społeczną, budzi radość współżycia, co pozwala na wytyczenie jednolitego kierunku naszego pochodzenia organizacyjnego, na wciągnięcie do pracy wszystkich. W pracy tej, nas akademików, z Wami Druhowie, nie może dzielić żadne aprioryczne założenie wyższości, ale łączy obowiązek wykonania zadania i przeżycia z tym związane. W pracy tej nie może być stawiany postulat, że akademik z góry jest przeznaczony na jakieś stanowisko



kierownicze. Z tym należy zerwać. Ale praca i charakter stwarzać mają dopiero podstawę do wybicia się, zaś życie organizacyjne jest sprawdzianem wartości jednostek. Z tym łączy się nasza dyscyplina, oparta nie tylko o odznaki organizacyjne, ale o wartości wewnętrzne, o ujęcie ducha w karby etyki i celów Narodu. Razem druhowie w tej naszej żmudnej pracy stajemy na posterunku walki: o prawa, dyscyplinę i potężny rozwój Narodu. To nasz drogowskaz, w który wpatrzeni wśród burzy wahań, wspólnym, solidarnym i ufnyim krokiem zdążamy, aby tak, jak okręt na wzburzonym morzu starający się dobić do portu, zdobyć Polskę jakiej spragnieni jesteśmy, bo nas młodych wszystko łączy, a nic nie dzieli.

\* \* \*

Wciągnięcie do pracy ompiackiej jak najwięcej maturzystów i akademików było staraniem i troską kierownictwa naszej organizacji. W początkach swego istnienia OMP skupiał w swych szeregach prawie wyłącznie młodzież robotniczą, rzemieślniczą i rolniczą. Stopniowo liczba absolwentów szkół średnich i wyższych wzrastała, szczególnie zaś w ostatnim roku.

Według stanu z dnia 30. VI. 1937 w szeregach OMP zgrupowanych było 291 absolwentów szkół średnich i 52 akademików (w roku ub. 9).

## ODPRAWY I ZLOTY OKRĘGOWE

W artykule wstępnym niniejszego rocznika sprawozdawczego jest mowa o bardzo ważnym czynniku sprężystości pracy organizacyjnej: łączności Zarządu Głównego z terenem.

Do roku 1936 łączność ta była bardzo luźna i ograniczała się jedynie do sporadycznych wyjazdów przedstawicieli Zarządu Głównego na uroczystości do poszczególnych oddziałów. Zresztą na skutek bardzo szybkiego rozrostu sieci komórek organizacyjnych trudno było Zarządowi Głównemu nawiązać bliższy kontakt z terenem. Między innymi brak tego kontaktu tkwił:

w wadliwej strukturze administracyjnej organizacji w braku kontaktu bezpośredniego (odprawy, zloty)

w braku własnego pisma.

Na te trzy momenty zwrócił obecny Zarząd specjalną uwagę przy ustalaniu całorocznego planu pracy.

Ponieważ pismo nasze i struktura administracyjna organizacji omówione zostały na innym miejscu, zajmujemy się zagadnieniem nawiązania ścisłego kontaktu z terenem, które realizowano przez odprawy okręgowe i zloty.

Po przeprowadzeniu likwidacji Zarządów Powiatowych i wprowadzeniu nowego podziału administracyjnego (okręgi), wypracowano plan zlotów Okręgo-

Maturzyści pracują przeważnie w oddziałach jako referenci oświatowi, kierownicy zespołów i sekcji. Szereg maturzystów zaangażowało się do prac Zarządów Okręgowych.

Akademicy stanowią kadrę współpracowników Zarządu Głównego i pełnią najrozmaitsze funkcje przy Zarządach Okręgowych, rzadziej w Oddziałach. Ich współpraca z Zarządem Głównym w zakresie prac Wydziału Programowo-Ideowego, redakcji miesięcznika opracowania regulaminów i instrukcji nie ogranicza się do doraźnej tylko pomocy, ale jest stałym udziałem w najważniejszych pracach organizacyjnych według opracowanego dla tej współpracy planu i programu.

Tak częste delegowanie ich na zebrania i uroczystości w oddziałach względnie okręgowe, pozwoliło na nawiązanie młodzieży akademickiej ściślejszego kontaktu z młodzieżą robotniczą i wiejską.

Jak na potrzeby organizacji która ma tak szeroko zakreślony zakres pracy, procent maturzystów i akademików jest niewątpliwie za mały. Jednak wzrost tego procentu w ostatnim roku pozwala przypuszczać, że liczba młodzieży akademickiej w naszych szeregach w najbliższym czasie wzrośnie. Projekt utworzenia przy Zarządzie Głównym Klubu Młodopowstańczego może się do tego w znacznej mierze przyczynić.

wych i odpraw, który przeprowadzono prawie „w stu procentach.

### Odprawy

Pokażną rolę odgrywają odprawy okręgowe, jeśli chodzi o zagadnienie łączności Zarządu Głównego z terenem. Bezpośrednie zetknięcie się przedstawicieli Zarządu Głównego z Zarządami Oddziałów pozwala na nawiązanie ścisłego kontaktu z wszystkimi członkami organizacji. Organizowane przez Zarząd Główny w ostatnim roku odprawy zdały egzamin życia i dały oczekiwane efekty. Na obozie ideowym w Bystrej komisja organizacyjna stwierdziła, że odprawy okręgowe z punktu widzenia organizacyjnego są konieczne i ustaliła dla nich ramowy program, opierając go na praktykowanym dotąd sposobie i doświadczeniach wyniesionych z dotychczasowych odpraw.

Odprawy okręgowe odbywały się raz na miesiąc dla prezesów i komendantów oddziałów a raz na kwartał dla kompletnych Zarządów Oddziałów. Odprawy miesięczne odbywały się w siedzibie Zarządu Okręgowego, zaś kwartalne coraz to w innej miejscowości, a to z uwagi na to, że były połączone z wizytacją Oddziału, który miał obowiązek odprawę przygotować i należycie zorganizować. Na odprawach tych obecny był przedstawiciel Rady Powiatowej i Zarządu Głównego. Oddział miejscowy przygotował salę względnie świetlicę na odprawę, na którą stawić się

musiał w komplecie, zaś Zarząd Oddziału zobowiązany był przedłożyć do kontroli agendy Zarządu Oddziału. Z chwilą przybycia prezesa okręgowego i delegata Rady względnie Zarządu Głównego następował raport komendanta oddziału dla całości a przodowników i drużynowych dla swoich zespołów i drużyn.

Odprawa składa się z trzech części.

**Część I.** (prowadzi prezes okręgowy)

1. Zagajenie
2. Hymn Powstańczy
3. Przemówienie delegata
4. Występy oddziału (pieśni i deklamacje, recytacje).

odpraw Okręgowych, na których byli przedstawiciele Zarządu Głównego OMP.

**Złoty Okręgowe**

W bieżącym roku odbyły się następujące złoty okręgowe:

1. w Herbach Sl. — dla okręgu Herby
2. w Kaletach — dla okręgu Kalety
3. w Lasowicach — dla okręgów Tarnowskie Góry, Radzionków, Strzybnica
4. w Brzezinach — dla okręgu Brzeziny
5. w Chorzowie — dla okręgu Chorzów
6. w Nowym Bytomiu — dla okręgu Świętochłowice
7. w Nowej Wsi — dla okręgu Bielszowice
8. w Katowicach — dla okręgu Katowice



Foświęcenie proporczyka OMP Nowa Wieś.

**Część II.** Wizytacja oddziału

1. Przegląd agend i inwentarza.
2. Przemówienie prezesa okręgowego do oddziału,
3. Zwolnienie oddziału z odprawy.

**Część III.** Odprawa właściwa.

Odbywa się pod przewodnictwem delegata według instrukcji Zarządu Głównego. Celem jej jest omówienie spraw bieżących, przedstawienie i przedyskutowanie prac okręgu w ostatnim okresie, ustalenie wytycznych planu pracy w okręgu na najbliższy okres czasu.

Poszczególni referenci okręgowi zwoływali osobne odprawy referentów i przodowników według własnego uznania, jednak za uprzednim porozumieniem się z Zarządem Okręgowym i zawiadomieniem Zarządu Głównego. Również główne wydziały urządzały odprawy, szczególnie Wydział Sportowy i Wiejski.

W ostatnim roku sprawozdawczym odbyto 35

9. w Małej Dąbrówce dla okręgu Siemianowice
10. w Paprockiej Pile — dla okręgu Tychy
11. w Ochojcu — dla okręgu Mikołów
12. w Pszczynie — dla okręgu Pszczyna
13. w Knurowie — dla okręgu Czerwonka
14. w Niedobczycach — dla okręgu Rbniak
15. w Jastrzębiu — dla okręgu Jastrzębie
16. w Jasienicy — dla okręgu Bielsko
17. w Swierklanach Dolnych — zamiast zlotu koncentracja (okręg Wodzisław)
18. w Bieruniu Starym — zamiast zlotu koncentracja z ogniskiem i ćwiczeniami nocnymi (okręg Bieruń Stary)
19. w Pogrzebieniu — dla okręgu Pogrzebień
20. w Rydułtowach — zamiast zlotu alarm okręgu
21. w Mysłowicach — koncentracja okręgu Mysłowice
22. Żory i Lubliniec nie wywiązały się z zadania.





OMP. Gostyń.

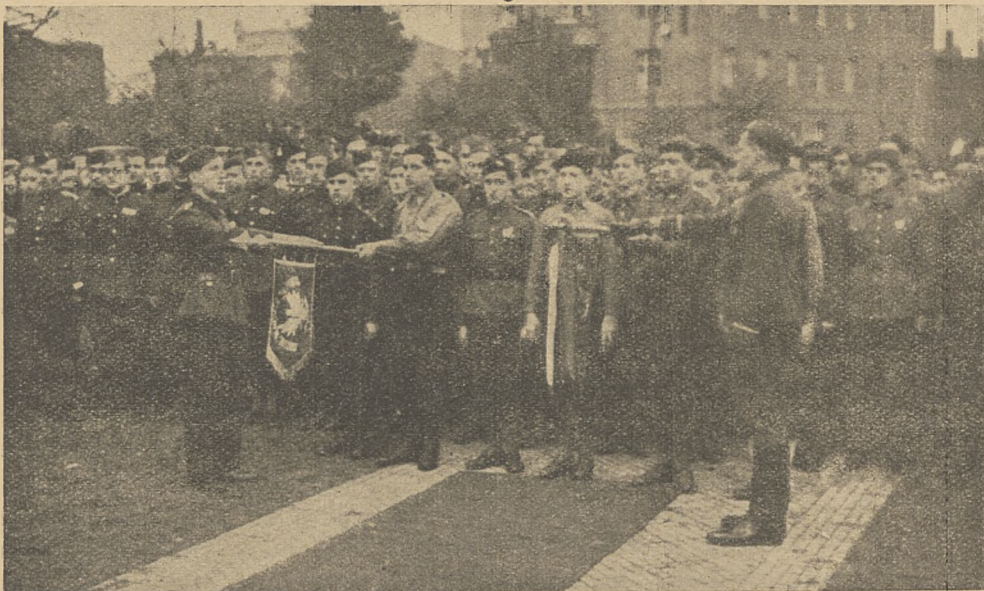
Złoty Okręgowe zorganizowane były na podstawie instrukcji wydanej przez Zarząd Główny OMP, opracowanej przez Komisję Organizacyjną Obozu Ideowego w Bystrej. Każdy zlot poprzedzony był odprawą okręgową, specjalnie w tym celu zwołaną przez Zarząd Główny. Na miesiąc przed zlotem Zarządy Okręgowe odbywały zebrania i to w tej miejscowości okręgu, w której odbyć się miał zlot. W zebraniu przedzlotowym udział wzięły kompletne Zarządy Oddziałów. Ponieważ zebranie takie trwało 5–6 godzin, dlatego urządzano je najczęściej w niedzielę na całe popołudnie. Na program jego złożyły się zasadniczo trzy punkty: a) zwiedzenie terenów obozu, zlotu, występów, festynu, zawodów, wystawy, defilady itd. b) Wyłonienie komitetu organizacyjnego i komisji

złotowych c) Ustalenie programu zlotu. Zwiedzanie terenów konieczne jest z tego względu, że przy ustalaniu poszczególnych punktów programu i całego szeregu związanych z urządzeniem obozu i zlotu szczegółowa znajomość terenu jest nieodzowna. Niejednokrotnie bowiem musiano program zlotu dostosować do odmiennych warunków lokalnych danej miejscowości. Po zwiedzeniu miejscowości następuje właściwe zebranie przygotowawcze. Organizacja zlotu nie mogła spoczywać w rękach Zarządu Okręgowego tylko, bo jest to praca olbrzymia. Do pracy tej wciągano więc najzdolniejsze i najbardziej wartościowe jednostki okręgu, które wespół z Zarządem Okręgowym zorganizowały zlot, będąc członkami poszczególnych komisji złotowych, jak: obchodowa, finansowa, propagandowa, obozowa, sportowa itd.

Program zlotu okręgowego wygląda następująco :

- I. Trzydniowe obozowanie
- II. Ognisko i capstrzyk w przeddzień zlotu
- III. Uroczystość zlotowa

1. Do południa:
  - a) pobudka
  - b) zbiórka oddziałów zaproszonych organizacji i gości.
  - c) raport — przegląd oddziałów (kompaniami)
  - d) przemówienie przedstawiciela władzy państwowej wzgl. samorz. i delegata Zarz. Gł.
  - e) pochód — złożenie wieńca — nabożeństwo — defilada.
2. Po południu
  - a) Festyn ludowy (z występami oddziałów i zespołów)
  - b) zwiedzanie obozu
  - c) zawody sportowe



Zlot Okręgu XII. Przyrzeczenie.

3. Wieczorem  
 a) akademia  
 b) zabawa taneczna } względnie ognisko

Powyższy, ustalony przez Zarząd Główny, program niektóre okręgi zrealizowały w stu procentach (Świętochłowice, Jastrzębie, Tarnowskie Góry) tj. urządziły zlot z całym programem, poprzedzony obozowaniem i ogniskiem. Jednak trzydniowy zlot nie obowiązywał Zarządy Okręgowe, które miały jedynie obowiązek zorganizować zlot jednodniowy, z którego wszystkie wyżej podane okręgi wywiązały się prawie w zupełności.

Wskazać warto na to, że zloty spowodowały

zwiększenie się zainteresowania społeczeństwa pracami OMPu. Zarówno przy ogniskach, jak i na festynach i akademiach udział społeczeństwa był bardzo wielki a w niektórych okręgach wprost nieoczekiwany.

Jeżeli chodzi o ogólną ocenę tegorocznych zlotów, to należy stwierdzić, że dały one spodziewane wyniki i przeprowadzone zostały w miarę możliwości na jakie stać było poszczególne okręgi. Wziąwszy zaś pod uwagę, że były to pierwsze tego rodzaju imprezy i wystąpienia Młodzieży Powstańczej, że były one właściwie eksperymentem, który się udał znakomicie, możemy w przyszłym roku spodziewać się zlotów bez usterek i to we wszystkich bez wyjątku okręgach.

## Sekretariat Zarządu Głównego OMP.

W całokształcie prac organizacyjnych poważną ich część przypada w udziale sekretariatowi.

O ile w latach ubiegłych praca jego ograniczała się do kontaktu — dosyć zresztą luźnego — z gronem współpracowników i do zakładania nowych placówek, o tyle ze wzrostem ilości Oddziałów i w związku z różnymi kierunkami prac, działalność sekretariatu już w roku ubiegłym nie pomieranie wzrosła.

W roku sprawozdawczym 1937 praca sekretariatu została ostatecznie unormowana. Stał się on ośrodkiem, w którym schodziły się wszystkie nici działalności Głównych Wydziałów i scentralizowała się administracja całej organizacji. Przez cały rok utrzymywał ścisły kontakt z wszystkimi Oddziałami, Zarządami Okręgowymi, Radami Powiatowymi i Wydziałami przy Zarządzie Głównym, Zarząd Głównym Zw. Powst. Śl. i Tow. Przyjaciół Młodzieży Powst.

### Część I. Personalna

Funkcje Naczelnego Delegata do O. M. P. pełni z ramienia Związku Powstańców Śląskich, p. adw. Witczak Józef.

W wybrany na I Walnym Zjeździe Delegatów OMP w dniu 15 listopada 1936 r. składzie osobowym Zarządu Głównego zaszły w ciągu roku sprawozdawczego zmiany na stanowisku: sekretarza, komendanta Gł. i redaktora. Były konieczne przesunięcia personalne również w poszczególnych Wydziałach

W chwili obecnej skład osobowy Zarządu Głównego OMP przedstawia się następująco:

- prezes — Adolf Kempny  
 I. w-prezes — Antoni Olszowski, poseł  
 II. „ — Herman Weber  
 sekretarz — Alfons Mróz, dawn. T. Jaromin  
 I. w-sekret. — Antoni Nawrat  
 II. „ — Vacat dawniej Alfons Mróz  
 skarbnik — Feliks Holeczek  
 w-skarbnik — Walter Paclia  
 komendant — Józef Robaczyk, dawn. M. Kuczmik  
 I ławnik — Roman Bąk  
 II „ — Józef Kostka

### Wydziały:

#### Programowo-Ideowy

- Przewodniczący — Adolf Kempny  
 zast. przewodn. — Józef Idkowiak  
 członkowie — Tadeusz Trawiński  
 — Wilhelm Kuczowicz  
 — Arnold Podkowiak  
 — Konrad Krenzel  
 — Stefan Klonowski  
 — Zygfryd Urbisz

oraz wszyscy członkowie Zarządu Głównego i Przewodniczący Wydziałów.

#### Komenda:

- Komendant — J. Robaczyk, dawn. M. Kuczmik  
 zastęp. kom. — Wincenty Karuga  
 szef — Antoni Uherek  
 członkowie — Roman Bąk, Jan Klima

#### Oświatowy

Przewodniczący: Paweł Basista, Nacz. Gminy.  
 Kierownik sekcji zespołów regionalno-oświatowych: Mieczysław Konopka.

#### Przysposobienia zawodowego

- Przewodniczący — Herman Weber  
 referent p. r. — Stanisław Kempny

#### Sportowy

Prezydium Wydziału:

- Przewodniczący — Roman Bąk  
 zast. przewodn. — Wilhelm Pisanczyn  
 sekretarz — Paweł Peterek  
 zast. sekretarza — Teodor Bąk  
 gospodarz — Franciszek Burczyk  
 członek — Antoni Uherek  
 Sekcja lekkoatlet. — przewodn. Józef Konieczny  
 Sekcja narciarska — przewodn. Wincenty Karuga

Te dwie sekcje zgłoszone są do Polskiego Związku Lekkoatletycznego wzgl. Polskiego Związku Narciarskiego. Pozostałe sekcje dotychczas nie zostały zgłoszone do odpowiednich związków i podlegają bezpośrednio Prezydium Wydziału Sportowego.



**Junacki**

prowadził — Józef Robaczyk.

**Redakcja**

W miejsce dotychczasowego redaktora, Józefa Robaczyka powołano do życia Komitet Redakcyjny w składzie: Konrad Krenz, Ernest Janik, Józef Robaczyk, Józef Idkowiak, Wilhelm Kuczowicz.

**Inspektorzy**

W ciągu b. r. Zarząd Główny mianował inspektorów do Rad Powiatowych:

Lubliniec	—	Wilhelm Furman
Tarnowskie Góry	—	Antoni Bulok
Katowice	—	Feliks Holeczek
Świętochłowice	—	Wiktor Bujoczek
Rybnik	—	Józef Kostka
Pszczyna	—	na skutek rezygnacji druha Czobera — Vacat
Bielsko	—	samodzielny okręg

**Część II. Organizacyjno-wykonawcza****Zebrań**

## 1) Zarządu Głównego:

a) ścisłego	—	11
b) całego	—	9
razem		20

## 2) Wydziałów — 22

## 3) Zarz. Gł. i Wydz. — 4

razem 46

**Okólniki**

do Oddziałów . . . . . 27

do Zarządów Okręgowych	14
Arkusze sprawozdawcze i kwestionar.	13
Instrukcje, regulaminy, programy	17
Raporty i apele	7

Poza załatwieniem korespondencji, prowadzeniem ewidencji i kartotek, wysyłką miesięcznika, okólników itd.—sekretariat załatwia codziennie kilkanaście osób.

**Część III. Administracja**

Całokształt pracy sekretariatu normuje wydana przez Zarząd Główny Instrukcja Biurowa.

Sekretariat mieści się w Domu Powstańca w Katowicach przy ul. Młyńskiej 47 na parterze i obejmuje trzy biura: administrację i pisownię, sekretariat i redakcję i biuro Zarządu Głównego.

Sekretariat zatrudnia następujących płatnych pracowników:

1 sekretarza
1 referenta do spraw wiejskich i przysposobienia zawodowego
1 maszynistkę
2 uczniów biurowych
2 chłopców do posyłek

Godziny urzędowe ustalone zostały od 9 — 15, jednak nawał pracy zmusza personel do pracowania do późnych godzin wieczornych.

Oprócz pracowników stałych codziennie urzędują w sekretariacie członkowie Zarządu Głównego, Komendy Głównej, Redakcji i Głównych Wydziałów, przy czym dla Wydziału Sportowego przewidziane są stałe dyżury 2 razy w tygodniu.

## ZAKOŃCZENIE

Minął rok pracy,

Sprawozdanie o tej pracy daje obraz zamierzeń i włożonego w sumie wysiłku dla zrealizowania tych zamierzeń.

Nie jest to jednak kopia tej książki, którą wypisało życie na przestrzeni ostatniego roku.

Plan zakreślony przez Zarząd Główny oraz instrukcje — to tytuły i dyspozycje, które w pracy terenowej miał wypełnić każdy członek organizacji własną treścią.

Chwila zastanowienia się nad sprawozdaniem jest oględnięciem się wstecz na pracę wykonaną.

Tak rolnik, schodząc z pola, ogląda się na przeorane zagony, tak górnik spogląda w głąb sztolni. To włożony wysiłek ma tę moc magnetyczną i przyciąga.

Niech więc każdy z nas oglądnie się najpierw naagon swęj pracy, po tym na całe pole.

Wynik ostateczny jest sumą prac wszystkich członków. Ten wynik — to zbiory. Nieróbstwo, bodaj jednego, umniejsza te wyniki.

Z jednego zaniedbanego łanu nasienie chwastu przenosi się na uprawną rolę.

W naszym spojrzeniu wstecz wspomnienie włożonego wysiłku da odbicie prawdziwe słonecznych promieni radości, która ożywia i krzepi.

To uczucie obejdzie się bez słów podzięki, które dyktuje zdawkowa grzeczność.

To uczucie stwarzać będzie entuzjazm, stanie się motorem przyszłych prac.

Wyniki tych prac będą takie, jaką będzie postawa, dynamika tych, którzy pracę podejmą.

W ten sposób spojrzenie w przeszłość rodzi wiarę w przyszłość.

Trzeba tylko, aby każdy członek wszedł w tryby tej maszyny, której na imię organizacja.

Kto nie tworzy wspólnie z innymi — ten pozostaje poza tą maszyną. Nie zna jej, nie odczuwa każdego jej drgnienia — nie rozumie wymowy każdego ruchu — jest obcy. Dla obcych wspomnienie wysiłku organizacyjnego nie rodzi słonecznych blasków — zadawałają się tylko odbiciem tych promieni z bladej tarczy księżyca; jednak promienie te nie dają ciepła, nie dają życia.

Ideałem naszych dążeń organizacyjnych musi być wciągnięcie do jak największych wysiłków i ofiar bezwzględnie wszystkich członków. Aby nikt nie pozostał poza ramami. W ten sposób nastąpi pełne zespolenie przez więź organizacyjną z Narodem i Państwem.

Jest to konkretna praca, zmierzająca do budowy Wielkiej i Potężnej Polski.

## RODZINA POWSTAŃCZA

Młodzież Powstańcza nie działa w odosobnieniu od innych organizacji.

Najściślej zespolona jest z Związkiem Powstańców Śląskich zarówno ideowo jak i przez strukturę organizacyjną.

W pracy terenowej bardzo często nawiązywany bywa kontakt z Towarzystwem Młodych Polek. Po przez Towarzystwo Młodych Polek utrzymywany jest kontakt z Towarzystwem Polek.

Nie jednokrotnie, czy to w kołach samokształceniowych, czy też w zespołach rolniczych, członkowie nasi nawiązują kontakt i współpracują również z członkami szeregu innych organizacji.

Imprezy organizowane przez Młodzież Powstańczą stały się w niektórych miejscowościach bardzo popularne dlatego, że skupiały nie tylko członków naszej organizacji, ale również członków Związku Powstańców Śląskich i Towarzystwa Polek. Imprezy te urządzone są zawsze wspólnie z Młodymi Polkami. Są one jak gdyby zejściem się całej Rodziny Powstańczej. W tych warunkach praca ma najwięcej szans powodzenia, to też usilną dążnością każdego Zarządu Oddziału powinna być dążność do skupienia członków tych organizacji, całej Rodziny Powstańczej. W miejscowościach gdzie nie ma Towarzystw Przyjaciół

Związek Powstańców, a w szerszym pojęciu Rodzina Powstańcza winna je zastępować.

Możliwości zorganizowania tego rodzaju pracy istnieją tylko w ten czas, gdy młodzi nie tylko dają inicjatywę, ale zamierzenia swoje potrafią zrealizować. Członkowie OMP muszą pamiętać, że ich obowiązkiem jest wnieść miłą nastrój, ich obowiązkiem jest zespalać wszystkich przyjaciół dookoła prac Oddziału i tutaj nie wolno się zrażać krytycznym stanowiskiem starszych, ale przeciwnie, powinno się dążyć do zacieśnienia węzłów a przy rzetelnej pracy napewno ustosunkowanie się zarówno Związku Powstańców jak i całego społeczeństwa będzie przychylnie.

Trudno byłoby w tej chwili cytować przykłady współżycia godnego naśladowania w ramach Rodziny Powstańczej. Byłoby ich niewątpliwie wiele. Tym bardziej w tych oddziałach, gdzie jeszcze nie zdołano pracą oddziału tak pokierować, ażeby zjednała sobie sympatię Związku Powstańców i całego społeczeństwa — trzeba zdwoić wysiłki, pamiętając o tym, że serdeczne i życzliwe ustosunkowanie znacznie ułatwia egzystencję Oddziału.

Tu wypadałoby zwrócić uwagę, że powstańcy w roku 1923 zamierzali powołać do życia Organizację Młodzieżową. Zrealizowane zostało to zasadniczo dopiero 10 lat później. Przypadło to na okres ostrego pogotowia powstańczego.





## DROGA NA PRZYSZŁOŚĆ

Dać Polsce Wolność! — Oto hasło minionych pokoleń.

Zostało zniszczone.

Dać Polsce Wielkość i Potęgę!

Oto hasło młodego pokolenia polskiego...

Idzie czas, aby hasło to stało się wyznaniem wiary wszystkich Polaków. Wielkość i Potęga Polski — to cel równie szczytny — jak walka o Jej Wolność.

Trzeba wiary w poczynania!

Ta wiara w wyzwolenie Polski zwyciężyła.

Tę krzepiącą wiarę wlewał w Naród wieszcz, żołnierz, wlewał ją każdy Polak, zdolny do poświęceń i ofiary, zdolny do bezimiennego pracy dla Narodu.

Proroce natchnienie wieszczka mówiło nie tylko o zmartwych wzbudzeniu Polski — mówiło też, że Polska „Wszystkim ludom pójdzie przodem.“

Trzeba ludzi silnych, ofiarnych, trzeba wyższego typu Polaka, który by był zdolny wieszka słowa przyoblec w ciało i krew zniszczenia.

Wychowanie tego typu Polaka — oto cel organizacji. Każda praca podejmowana będzie w imię tego celu.

Typ Polaka, rzeźbiony na miarę bohaterów, zrealizuje wizję Polski Nowej — Polski Wielkiej i Potężnej.

Organizacja nasza musi być ogniwem, łączącym pojedynczego członka Narodu z wielkością zadań. ogniwem, przez które wprzęga się wszystkich do konkretnych wysiłków.

Wytyczenie każdemu w tej pracy odpowiedniej funkcji i danie odpowiedniego stanowiska jest również problemem, który znajdzie rozwiązanie przez organizację. Cechą jednak tych organizacji musi być całkowite duchowe zespolenie, jedność i siła.

Jest nas dziesięć tysięcy.

Wielkie zakłady pracy nie mają większej załogi

Wprzęgnąć do pracy każdego członka, tak jak wprzęga do pracy maszyna, skoncentrować całą uwagę na wykonanie zadania, tak jak całkowicie uwagę pochłania maszyna...

Zmienić organizację w maszynę. Nie automat, ale zmienić na taki instrument, który by dzięki swej precyzyjności porwał w tryby wszystko i wszystkich. Motorem, siłą, energią niewyczerpaną, to idea naczelną — to cel — to wizja przyszłości.

Jak warsztat pracy, zatrudniający kilka tysięcy potrafi dzisiaj produkować to wszystko, czego nie wyprodukowałyby setki tysięcy i miliony całe — i to tylko dzięki technice i organizacji pracy — tak kilkusetosobna rzesza ludzi może przez wiarę w osiągnięcie

celu, przez ideę naczelną, którą oddycha, żyje — zdobyć się na pracę, na wysiłek, na czyn, — którego nawet miliony bezwładnego, zdezorganizowanego tłumu nigdy zrealizować nie byłyby zdolne.

Wejść w życie polskie w charakterze tej siły, która tworzy... siły druzgocącej, która łamać będzie wszelki opór i odrzucać wszystko co niezdolnie... oto wysiłek, oto program pracy wielki i szczytny.

Rzeczy wielkie biorą początek i przygotowanie z drobnych napozór a jakże bardzo ważnych poczynania.

Walka o Wolność Polski została wypowiedziana i rozpoczęta z chwilą przyłożenia do oka porażki pierwszej broni — już wtedy, kiedy była to pierwsza próba celowania.

Tak prace nasze, chociażby były pierwszą próbą celowania, nabierają na znaczeniu, kiedy są prowadzone nie dla osobistego zadowolenia, ale w imię wielkiej i szczytnej idei.

Praca nasza wobec dzisiejszej rzeczywistości polskiej nie może być inaczej pojmowana, jak to przykładanie broni do oka po to, aby zwyciężyć na froncie lub pozostać.

Przywiązywanie wielkiej wagi do zadań, które mają być wykonane, świadomość celu, entuzjizm i zapał, oto wszystko to, co nastraja, co daje tego ducha, który panował wtenczas, gdy trzeba było walczyć o wolność — ducha, który zwyciężył.

Duch ten tkwić będzie w naszych pracach i w tym wyraża się łączność z dostojną, wspaniałą i wielką przeszłością.

Duch sprawia, że taką będzie przyszłość, w której widzimy jasno wizję Wielkiej i Potężnej Polski.

Droga do tej Polski prowadzi po przez wysiłek, który musi być większy od wysiłku innych. Na to zdobyć się może wyższy typ Polaka.

Droga do tej Polski prowadzi przez samozaparcie.

Droga do tej Polski prowadzi przez bezwzględne i dokładne wypełnienie obowiązku.

Ponad wszystkim musi górować gotowość do ofiar i poświęceń.

Ta gotowość wykluczy wahanie, zabije bojaźń. Na drodze tej rozpoczyna się nowe życie, którego jedynym celem Wielka i Potężna Polska.

Zniszczenie tego celu przed nami.

Tradycja żołnierza polskiego mówi nam:

„Jesteśmy gotowi!!!“





## Powiat Świętochłowice

Liczba porządkowa	Miejscowość	Data założenia Oddziału	Liczba członk.		Ilość mundurów	Wydział oświatowy					WYDZIAŁ SPORTOWY									Wydział Wiejski			Komenda		Wydział junacki												
			w dniu założenia	w dniu 30. 6. 37		światl.	własna	Ilość referatów	Imprezy organiz.	Ilość sekcji	S e k c j i									Ilość O. S.	Wycieczek	Zbiorek	Ilość drużyn	Ilość junaków													
											Piłki nożnej	Koszykówki	Piłki ręcznej	Palanta	Lekkoatletyki	Cieżkoatletyki	Ping Pong	Siatkówka	Ilość P. O. S.						Zawody sportowe	Stopnia I.	Ilość członków	Stopnia II.	Ilość członków	Stopnia III.	Ilość członków						
	<b>Okręg Piekary Śl.</b>																																				
1	Piekary I	12, 4, 1934	22	95	19	1	14	5	2																												
2	Piekary Sl. II	17, 3, 1933	22	118	18		140	4	7	1					1	1	1	18	40								7	4	167	2	36						
3	Dąbrówka Wielka	15, 10, 1933	25	56			115	5	1											5						2		47	1	7							
4	Brzozowice	13. 6. 1929	57	72	23		156	4	3					1													4	1	192	1	12						
5	Brzeziny	26, 11, 1933	50	97	60		1	5	5	3	1				1																						
	<b>Okręg Chorzów</b>																																				
1	Chorzów II	1, 1, 1934	35	95	40		122	5	2	1	1				1		1	68	22							63	5	133	2	33							
2	Corzów I	4, 2, 1934	33	233	62		127	8	1		1				1		1	258	2							77	2	51	5	49							
3	Maciejowice			64	17		1	3	4	1	1				1			10	2							5		148	1	15							
4	Chorzów IV	28, 5, 1934	36	62	30		1	4	1	1		3					2	2	4	5						2	4	50	1	10							
5	Chorzów III	22, 5, 1935	22	202	44		111	17	3								2		11	126								7	93	2	44						
6	Klinczowice			76	20		112	6	2	2	1				1		2	2	4	13						3	3	270	1	21							
	<b>Okręg Świętochłowice</b>																																				
1	Świętochłowice III	22, 5, 1935	22	186																													3	44			
2	Świętochłowice II	25, 8, 1937		65			1							1																		6	2	29			
3	Czarny Las	16, 3, 1934	34	75			1	8	3	2		1															1	1	23	2	25						
4	Lipiny Śl.	29, 1, 1933	33	98	16	1	23	6	2	1	1				1		1	15	5		1	8				8	3	40	1	29							
5	Zgorzelec			57	12	1	1	3	1								3	2	17								10		40								
6	Ruda Śl. I	3, 12, 1933	22	43			1	3			1	1																									
7	Nowy Bytom	28, 5, 1933	58	74	40		1	4	1	1	2	1			1		1																				
8	Łagiewniki	29, 4, 1934	50	107	18		1	6	3	2		1												22													
9	Goduła			94	40		1	4	5	4		1					1	56																			
10	Chropaczów			118			1		2	2		1					1	20																			
11	Świętochłowice	4, 2, 1934	52	301	50		115	13	2			3					2	220									11	6	52	2	50						
12	Wielkie Hajduki	8, 12, 1933	24	217	60		1		2			1					2	213									2	4	18	5	96						
13	Szarlociniec			53		1	6	5	3			2					1	2	9	7							6	1	85	1	16						
14	Ruda Śl. II			80			1	7	5	2							2	1	5	6							2	2	20	1	15						
15	Orzegów	18, 12, 1934	28	61	26		170	8	3	1	1						2	130	6								14	3	102	1	16						
			623	2899	595	4	20357	125	50	9	21	3		17	1	28	24	398	172	7	75	1	7				272	59	1955	45	691						

# Powiat Katowice

Liczba porządkowa	Miejscowość	Data założenia Oddziału	Liczba członków		Ilość mundurów	Wydz. oświatowy					WYDZIAŁ SPORTOWY							Wydział Wiejski				Komenda		Wydział Junacki							
			w dniu założenia	w dniu 30. 6. 37		świētł.	wspólna własna	Ilość referatów	Imprezy organiz.	Ilość sekcji	Ilość sekcji							Zespołów				Ilość O. S.	Wycieczek	Zbiórek	Ilość drużyn	Ilość junaków					
											Piłka nożna	Koszykówki	Piłka ręczna	Palanta	Lekkoatletyka	Ciężkoatletyka	Ping-pong	Siatkówa	Ilość P O S.	Zawody sportowe	Stopnia I.						Ilość członków	Stopnia II.	Ilość członków	Stopnia III.	Ilość członków
			Stopnia I.	Ilość członków		Stopnia II.	Ilość członków	Stopnia III.	Ilość członków	Ilość O. S.	Wycieczek	Zbiórek	Ilość drużyn	Ilość junaków																	
<b>Okręg Bielszowice</b>																															
1	Bielszowice	8, 10, 1932	70	181	239		1	6	3	1		1		1	1	1	127	3									12	2	40	2	41
2	Pawiów	24, 11, 1933	10	75	33	1		2	5	3		1				1	21	5	1	6						8		25		28	
3	Kończyce	2, 9, 1933	30	39	19		1	4	2	2				1		1		8	1								2	33		8	
4	Makoszwów	1, 1, 1933	18	61	34	1		5	1	1											1	6	1	6	1	4		6		14	
5	Paniówki	3, 12, 1933	11	61	26		1			2		1			1	1												1	21		25
6	Paniów			44	4	1		1	1	1	1			1					6				1	7			2	80		12	
7	Borowa Wieś	4, 2, 1934	26	37	10			1	1										2								5	104		18	
8	Halemba	27, 10, 1934		78	31	1		32	3		2			1			2		1								3	211			
9	Kłodnica			29			1		1	2		1																52			
10	Nowa Wieś	5, 2, 1933	25	102	55	1		14	3	1	2			1	1	46	5									14	5	94		18	
11	Bykówina	14, 5, 1933	21	82	21					1		2			1	30											6				20
12	Kochłowice	1, 10, 1933	18	109		1		3	1	2				1		12	5										6	2	31	2	28
13	Przyszwice			30					3					1		7												1	17	1	10
<b>Okręg Katowice</b>																															
1	Katowice Centrum	14, 3, 1933	27	116	34		1	15	4	3	2	4		1		2	3										4	3	24	2	20
2	" Dąb	3, 12, 1933	20	78	27		1	15	9	3	1	1		1		2	44	28									6	3	83	1	10
3	Katowice Ligota	22, 3, 1934	17	87	17		1	4	4	4		1	1		1	45										12	2	29	1	10	
4	" Brynów	8, 4, 1934	15	63	26		1	2	1			1		1		20	4									8	2	6	1	12	
5	Kol. Mościckiego	17, 11, 1933	18	57	28	1		13	9	2	1	1		1		5	2									5	7	83		29	
6	Wspóln. Inter.			38	30		1		1					1		1												8			
7	Katowice Załęże	21, 10, 1933	11	76	20	1		21	5	4	1			1		20	6									7	2	33	1	18	
8	Katowice Zawodzie	2, 4, 1934	24	109	60			17	7	3		1		1	1	20	20										7	3	27	2	34
9	Katowice Bogucice	1, 4, 1933	31	94	43		1	7	5	3		2		1		33										12	1	25	2	14	
10	Załęska Hałda	21, 10, 1933	5	52	37	1		6	7	2		1		1		6											3	77		18	
11	Panewnik			77	32	1		37	6	4		1		1		25	15										10	3	150		17
<b>Okręg Siemianowice</b>																															
1	Siemianowice	18, 5, 1933		163	33	1		10	5	4	1			1		40	3										3	64	2	42	
2	Michałkowice	11, 6, 1933	17	40	20	1		3	1	2					1	20	1										1	22		1	
3	Bańgów	25, 5, 1933	16	25												15												4		9	
4	Bytków	9, 1, 1934	31	81	14	1		2	1	1	1	1		1	2	11	2								6		46		13		
5	Czeladź	15, 2, 1934		44	3		1		2	4		1		1	1	13	3									6	2	24			
6	Wetłnowiec	26, 12, 1933	24	115	3		1	7	3					1		19												1	24		20
7	Mała Dąbrówka	18, 3, 1933	44	146	60		1	26	6	2	2	2	1	1	5	66	20	11	1							16	2	48	2	36	
<b>Okręg Mysłowice</b>																															
1	Mysłowice			59	20			3	1	1	1			1	3	132	11	1	6							8		36			
2	Słupna Brzęczkowice	30, 12, 1933	24	40	33		1	3	1	1				1	2	13	4									8	1	27	2	20	
3	Nikiszowiec	13, 11, 1933	28	26	9	1		2							1													7		19	
4	Janów	4, 12, 1933	64	94	23		1	9	3	2				1	1	17										11	1	87	3	32	
5	Giszowiec	29, 10, 1934	14	78	12		1	5	3		2			1	2	340	12									12	4	76	2	23	
6	Brzezinka I.	29, 1, 1934	14	40	30		1	20	1		1			1		30										13	2	20		18	
7	Brzezinka II.	8, 10, 1934		37	5		1	2	5	1		1		1		5										3	4	9		7	
8	Kosztowy			34				1								4										2		12		14	
9	Krasowy			39	12	1			3	1					1	4												15		13	
10	Wesoła																														
11	Szopienice	31, 12, 1933	24	59	26		1	6	2	2					1	8										5	2	141		3	
12	Brzęczkowice	16, 12, 1933	32	150	74		1	26	10	4	3		1	1	4	44	18									21	5	59	1	26	
			735	3045	1203	16	19	338	128	72	17	27	4	28	1	47	30	884	187	4	29	2	13	1	4	225	78	2101	29	698	



## Powiat Pszczyňa

Liczba porządkowa	Miejscowość	Data założenia Oddziału	Liczba członków		Ilość mundurów	Wydz. oświatowy					WYDZIAŁ SPORTOWY								Wydział Wiejski			Komenda		Wydział junacki									
			w dniu założenia	w dniu 30. 6. 37		Święti.					S e k c j i								Ilość członków	Ilość członków	Ilość członków	Ilość O. S.	Wyjeźdek	Zbiorek	Ilość drużyn	Ilość junaków							
						wspólna	własna	Ilość referatów	Imprezy organiz.	Ilość sekcji	Piłki nożnej	Koszykówki	Piłki ręcznej	Palanta	Lekkoatletyki	Ciezkooatletyki	Ping Pong	Siatkówka									Ilość P. O. S.	Zawody sportowe					
<b>Okręg Bieruń</b>																																	
1	Bieruń Stary	18, 10, 1933	20	27	10			1	1																			14					
	Bieruń Nowy			27	15			1	4	5	2																						
3	Imielin	11, 4, 1934	26	28									1					1								1	1						
4	Lędziny	4, 2, 1934	26	62	24			4	2	1	2														4	3	29	13					
5	Kopciowice											brak danych																					
6	Górki			26	2					6													2	4	4					1	49	11	
7	Jaroszowice			18						1																1	11						
<b>Okręg Tychy</b>																																	
1	Tychy	24, 3, 1934	18	48	19			1	10	3	3				1			2	2	18	4						6	2	45	11			
2	Wartogłowice	25, 3, 1934	11	30	12			1	3											3										11	5		
3	Podlesie			42				1		2															1	9					1	11	
4	Murcki	3, 12, 1934	25	48	10			4	1	3																	5		76	6			
5	Kostuchna			45	1			2	2	8																							
6	Kolonia Boera	24, 11, 1934	20	23	9	1		3	1	1									1	1	10						5	1	22				
7	Czułów	23, 5, 1934	14	32	8	1		5	3	3					1														1	5			
8	Urbanowice			16	1			2	1																	1	7						
9	Cielmice			25	6	1		4	4	6										4	2									12	6		
10	Paprocka Piła			26	3	1		5	5	1										1	5	1						1	61	8			
<b>Okręg Mikołów</b>																																	
1	Mikołów	1, 9, 1934	15	50	11																								1	1	11		
2	Mokre	8, 10, 1934	20	49	19			5	6																		1	5			4		
3	Wry			28				5																					1				
4	Łaziska Górne	9, 2, 1934	15	40	11	1		4	4	1																						4	
5	Łaziska Średnie	4, 1, 1934	32	35							1																				4		
6	Zawiszć	21, 11, 1934	21	34	9	1		3		1																				1	18		
7	Jaśkowice	1, 4, 1934	30	39	16	1		4	1																			3	3	22	2	16	
8	Orzesze	25, 3, 1934	4	93	9			11	14	3					1					1	1								3	3	2	30	
9	Ochojec	10, 6, 1933	37	55	19			4	3	1																							
10	Kamionka	15, 8, 1934	17	37	19			4						1					1		1							1	1	9	6		
11	Królowka	30, 9, 1934	24	20	10			4	4																							4	
12	Gostyń	14, 10, 1934	20	18	2	1		5	5	2																						1	1
13	Wilkowyje	23, 6, 1934	32	23	5	1		16	9	3					1	1													9	2	5	5	
14	Piotrowice			29																													
15	Śmiłowice			23	3	1		5	1	1																			2	37	1	10	
<b>Okręg Pszczyňa</b>																																	
1	Pszczyňa	8, 8, 1934	21	67				1	15	4	2																		8	39		8	
2	Goczałkowice	6, 6, 1934	17	47	25	1			1											1										1	20		
3	Łąka	3, 6, 1934	9	51	12	1		12	8	2																							15
4	Piasek	5, 4, 1934	18	33	11	1		9	7	3	1																						4
5	Stara Wieś	22, 11, 1934	19	39	32	1		26	4	2																							5
6	Czarków	9, 12, 1934	21	43	5	1		8	4	1																							20
7	Studzienice			29	10	1		8	2	1																							
8	Jankowice	21, 10, 1934	13	12	14			5	4	4													1	5						1	6		
9	Kobiór	6, 5, 1934	20	21					1	1																							
10	Dziedzice			56																													
11	Poręba	18, 3, 1934	22	23																													
razem				587	1567	361	17	5	191	114	61	6	4	2	4	6	1	18	121	48	13	73	5	30	2	9	48	55	532	9	23	3	

## Powiat Bielsko — Okręg Bielsko

1	Bielsko	1, 4, 1933	17	18	22	1		8	1	1																								
2	Buczkowice	6, 3, 1934	14	20	10			1																										
3	Bystra	6, 1, 1934	18	19	8	1		4	2	2																								12
4	Dziedzice	1, 3, 1932	70	42		1		9	2	2						1																		
5	Jasienica		21	20	19			1	2	1	1			1																				
6	Lipowa	9, 9, 1934	25	26																														
7	Słotwina	23, 12, 1934	19	37	7			1	14	2	4			1																				
8	Szczyrk	10, 10, 1934	22	23																														
razem				206	205	56	3	3	35	9	10	1	5		1	1		1	3	28	16	1	9	1	2	1	2	41	11	315			23	

Powiat Rybnik

Liczba porządkowa	Miejscowość	Data założenia Oddziału	Liczba członków		Ilość mundurów	Wyd. oświatowy					WYDZIAŁ SPORTOWY							Wydział Wiejski			Komenda		Wydział Junacki									
			w dniu założenia	w dniu 30. 6. 37		światł	wspólna	własna	Ilość referatów	Imprezy organiz.	Ilość sekcji	Ilość sekcji							Zespołów			Ilość O. S.	Wycieczek	Zbiórek	Ilość drużyn	Ilość junaków						
												Piłka nożna	Koszykówki	Piłka ręczna	Palanta	Lekkoatletyka	Ciepłotałeyka	Ling-pong	Siatkówka	Ilość P. O. S.	Zawody sportowe						Stopnia I.	Ilość członków	Stopnia II.	Ilość członków	Stopnia III.	Ilość członków
<b>Okręg Wodzisław</b>																																
1	Radlin II	11, 3, 1934	36	21	1	2	1	2							16								6	1	46	10						
2	Świerklany Dolne	28, 1, 1934	23	27		1	12	7	5	1					7	9	1	1						5	4	7						
3	Markłowice		20	4		1	3	3	1						8	3									12							
4	Belsznica		brak danych																													
5	Radlin I																															
6	Gorzyce	1, 6, 1934	34	35						1				1										1	1	10						
7	Czyżowice	6, 3, 1934			22	1	5	16	2	1			1				1	12							3	2	33					
8	Kokoszyce	4, 2, 1934	18	19	16	1	1	2	1				1			35	3	1	9						26	2	2					
9	Jedłownik	7, 1, 1934	14	17	24		3	1		1			1	1	1										4	1	25					
10	Wodzisław	28, 10, 1835	48	50						1	1					25	70							1	18							
<b>Okręg Czerwonka</b>																																
1	Ornontowice		28	10	1	2	4	1					1		2	1	1	9					1	4	17	3						
2	Knurów	10, 12, 1033	31	62	97		3	2	2		1		1				4								2	14	14					
3	Czerwionka	2, 11, 1933	100	64	1	5	6	1		1				1	10	1	7								15	1	20					
4	Bek	3, 12, 1933	49	49	16		2	3		1																						
5	Dębieńsko Stare	17, 12, 1933	56	57	13	1	7	2	2				1												3	1	12					
6	Gieraltowice	18, 11, 1934	40	44	19	1	2	1																								
7	Kamień	28, 12, 1933	35	35	18	1	4	2	2	1			1	1	19													5				
8	Leszczyny	28, 11, 1933	54	54						1			1		1																	
9	Przegendza	12, 1933	19	19	4	1	3	2	3					1																		
10	Bujaków		brak danych																													
11	Chudów		brak danych																													
12	Dębieńsko Wielkie	25, 11, 1933	18	20	6	1	2	1	1	1			1	1	1	1	3								5							
<b>Okręg Rybnik</b>																																
1	Zebrzydowice	14, 1, 1934	25	32	10	1	4	3					1	1	5	8							2	120	3							
2	Zamysłów	21, 1, 1934	18	22	18	1	2																	34								
3	Rybnik	30, 1, 1935	68	30		1	9	4	3		1			1	9	6							3	2	41	13						
4	Jankowice — Rybnik	29, 8, 1934	21	28	8	1	9	7	1		1			1	10								3	4	78	3						
5	Chwałowice		70	15			3				1				10									1	36							
6	Paruszowiec	24, 12, 1933	32	27		1	3	5						1	8	2							5	3	29	16						
7	Jekowice	7, 4, 1934	21	44	8	1	5	3																	36	15						
8	Golejów	5, 3, 1934	27	30	14			6	2				1	35										3	1							
9	Niedobczyce	1, 11, 1933	20	25	20	1	2	1	1					2	3	1	8	1	9							1	20					
10	Ochojec				8		3	1		1			1													1						
11	Boguszowice	31, 12, 1933	35	36																					2		4					
12	Radziejów	1, 11, 1933	18	14																							4					
13	Wielopole	7, 1, 1934	22	23																					3	1						
			673	1093	549	8	11	105	85	30	10	7	4	11	3	14	5	193	119	7	64	2	15	1	3	20	30	487	9	216		



## Powiat Rybnik

Liczba porządkowa	Miejscowość	Data założenia Oddziału	Liczba członków		Ilość mundurów	Wydz. oświatowy				WYDZIAŁ SPORTOWY								Wydział Wiejski			Komenda		Wydział junacki														
			w dniu założenia	w dniu 30. 6. 37		światl.	wspólna własna	Ilość referatów	Imprezy organiz.	Ilość sekcji	S e k c j i								Ilość członków	Ilość członków	Ilość członków	Ilość członków	Ilość O. S.	Wycieczek	Zbiórek	Ilość drużyn	Ilość junaków										
											Piłki nożnej	Koszykówki	Piłki ręcznej	Palanta	Lekkoatletyki	Ciężkoatletyki	Ping Pong	Siatkowska										Ilość P. O. S.	Zawody sportowe	Stopnia I.	Stopnia II.	Stopnia III.	Ilość członków				
<b>Okręg Jastrzębie</b>																																					
1	Połomia	18, 11, 1934	28	36	29			9	7	3																											
2	Jastrzębie Górne	6, 3, 1934	35	72	9			2	4	3																											
3	Jastrzębie Dolne	13, 3, 1934	18	20	30	1		4	2	3			1																								
4	Jastrzębie Zdrój																																				
5	Golaszowice	4, 3, 1934	16	19											1	1																					
6	Pielgrzymowice																																				
7	Godów	25, 2, 1934	40	50									1																								
8	Skrbeńsko			26																																	
9	Mszana	1, 7, 1934	18	21	7	1	5	12	3																												
<b>Okręg Rydułtowy</b>																																					
1	Nowa Wieś			31	23			13	4	1																											
2	Rydułtowy	26, 11, 1934	21	248	55		1	5	9	5			1																								
3	Sumina Łyski			63	25		1	4	2	2			1																								
4	Radoszowy	21, 12, 1933	20	55	39		1		4	3			1																								
5	Biertułtowy	7, 4, 1934	16	29	9			5	7	3																											
6	Głozyny	26, 11, 1933	16	28	15	1																															
7	Niewiadom	4, 3, 1934	37	47	53			1	13	5	3																										
8	Szczerbice			24		1		6	2	1																											
9	Pszów I	4, 6, 1934	24	62	39			128	9	3																											
10	Pszów II	19, 7, 1934	52	55									1																								
11	Krzyżkowice	16, 9, 1934	45	46	10			3	1	1			1																								
11	Piece	1, 4, 1934	15	18	15			131	7	3																											
13	Radlin I.	26, 11, 1933	24	30	16			1	3	8	4		1																								
14	Czernica	24, 10, 1937	30	30																																	
<b>Okręg Żory</b>																																					
1	Żory	3, 11, 1934	23	24	17																																
2	Osiny	2, 1, 1934	14	17																																	
3	Pałowice		10	15	22			4	8																												
4	Rój		17	21	18			2	4																												
5	Gotartowice	25, 3, 1934																																			
6	Rówień		20	25																																	
7	Suszec																																				
8	Baranowice																																				
<b>Okręg Pogrzebień</b>																																					
1	Pogrzebień Kornow.			22	10			4	4																												
2	Nieboczowy			20																																	
3	Lubomia			25	7	1		9	5	2																											
4	Łańce		13	14				1	16	3																											
5	Kobyła			20	5			2																													
6	Dzimierz	17, 11, 1934	25	25									1																								
7	Pstrężna			20																																	
8	Syrnia			22	13			1																													
9	Adamowice			28																																	
0	Raszczyce			27	20	1		4	6	2																											
Razem			4539	11314	4144	69	77	1116	650	334	55	73	11	14	75	0	134	90	1960	665	54	436	18	122	7	25	750	305	6619	128	2477						

# ADOLF BAŃKA

---

WYTWÓRNIA MUNDURÓW ORGANIZACJI WOJSKOWYCH  
PÓLWOJSKOWYCH SZKOLNYCH i GARDEROBY CYWILNEJ

KATOWICE 6, KŁODNICKA 16a

TEL. Nr. 250 89

KONTO P. K. O. 308 543



**HURT**

**DETAL**



Wykonuje z własnego i powierzonego materiału, zamówienia miarowe i masowe, mundury wszystkich organizacji wojskowych i półwojskowych, szkolnych, męskich i żeńskich, uniformy, liberie, sutanny, togi sędziowskie, furażerki, ubrania cywilne, namioty, plecaki, tornistry turystyczne, chlebaki, pasy i t. d.



Na składzie stale posiada: bieliznę męską i żeńską  
i wszelkiego rodzaju odznak organizacyjnych



# LUCJAN MAŚLIŃSKI

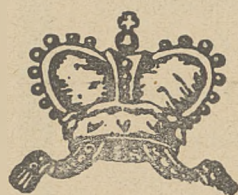
KATOWICE, PL. MIARKI 8 TEL. 358-63



SKŁAD PAPIERU I MATERIAŁY PIŚMIENNE  
KSIĘGI HANDLOWE – PRZYB. RYSUNKOWE  
DOSTAWY DO BIUR I URZĘDÓW  
CENY NISKIE!

## Browary Tyskie

polecają swoje słynne piwa



1629

z Browaru Książęcego Tychy

jasne

ciemne książęce

kuracyjne słodowe



z Browaru Obywatelskiego

Spółka Akcyjna

w dzierzawie

jasne

**Żądajcie wszędzie!**

# **G O D U L A** SPÓŁKA AKCYJNA

**KATOWICE, UL. POWSTAŃCÓW 5.**

Węgiel gazowy i płomienny z kopalń Paweł, Karol i Wanda,  
koks, siarczan amonu, smoła, benzol z koksowni Orzegów.

## **Wirek Kopalnie Spółka Akcyjna**

**Katowice, ul. Powstańców 5.**

Węgiel gazowy i płomienny z kopalni Lech

**Sprzedaż węgla i koksu: „ROBUR“ Katowice, ul. Powstańców 49**

Sprzedaż produktów ubocznych:

**Związek Koksowni Sp. z o. o., Katowice ul. Powstańców Nr. 50**

## **Zarząd Przymusowy Dyrekcji Kopalń Księcia von Pless**

**Katowice, ul. Powstańców Nr. 46, telefon 329-71**

dostarcza wyborowy węgiel kamienny  
do celów opałowych i przemysłowych

z własnych kopalń górnośląskich:

kopalnia Książę Maria	—	stacja kolejowa Murcki
kopalnia Boży Dar (Szyby Boer)	—	„ „ Kostuchna
kopalnia Piast	—	„ „ Kosztowy
kopalnia Aleksander	—	„ „ Łaziska

**Ponadto ZAKŁADY CERAMICZNE Księcia von Pless produkują cegłę  
wszelkich formatów i wzorów, a FABRYKA WYROBÓW CEMENTOWYCH:  
rury, płyty słupy cementowe i t. p.**

**Eksport węgla do wszystkich krajów!**

**Adres telegraficzny: Plesskopalnie Katowice.**



# ZWIĄZEK KOKSOWNI

Sp. z o. o.

Katowice, ul. Powstańców 50, tel. 329-51

Adres telegraf. „Koksownia“ Katowice

Przedsiębiorstwo przerobu i sprzedaży produktów węglowodnorodnych: smoły, pak, oleje smołowcowe, naftalen, fenol i krezole, zasady pirydynowe, antracen, żywice kumaronowe, benzole, kwas benzoesowy i td. — Siarczan amonu, Tektury smołowcowe, Impregnacja drewna olejem smołowcowym i solami impregnacyjnymi, materiały drzewne surowe i tarte w stanie nasyconym lub nienasyconym. Sole impregnacyjne lalit i triolit.

## ZAKŁADY:

Fabryka Chemiczna w Wielkich Hajdukach,  
Fabryka Tektur Smołowcowych w Katowicach—Dąbiu,  
Zakłady Impregnacyjne w Wielkim Chelmie, w Solcu Kujaw. i we Wronkach,  
Zakład Impregnacyjny i Tartak w Katowicach—Ligocie.

# ZJEDNOCZONE FABRYKI ZWIĄZKÓW AZOTOWYCH

w Mościcach i w Chorzowie

wyrabiają oprócz

**NAWOZÓW AZOTOWYCH I FOSFOROWYCH** w różnych sortymentach handlowych następujące

## PRODUKTY CHEMICZNE:

### Azotowe:

Azot  
Amoniak skroplony  
Wodę amoniakalną chem. czystą  
Kwas azotowy chemicznie czysty  
Kwas azotowy techn. (o różn. stęż.)  
Nitrozę  
Azotyn sodowy  
Saletrę amonową  
Saletrę sodową  
Saletrę potasową  
Salmiak rafinowany  
Salmiak sublimowany  
Węglan amonu  
Siarczan amonu (do celów techniczn.)

### Chlorowe:

Chlor ciekły  
Ług bielący (podchloryn sodowy)  
Herbatox (preparat do tępienia chwast.)  
Chlorobenzen  
Paradwuchlorobenzen  
Ortodwuchlorobenzen  
Chloronaftalen  
Woskol (wosk syntetyczny)

### Różne:

Karbid  
Tlen  
Wodór

Adres dla korespondencji: Z. F. Z. A. Chorzów III.

# „PROGRESS”

## ZJEDNOCZONE KOPALNIE GÓRNOŚLĄSKIE SPÓŁKA Z OGR. ODP.

KATOWICE, ZAMKOWA 10

TELEFON NR. ZBIOROWY 33961

Adres telegr.: PROGRESS—Katowice

Wyłączne Biuro sprzedaży  
węgla następujących Kopalń

SIEMIANOWICE

DĘBIENSKO

ŁAGIEWNIKI

KATOWICE

MYSŁOWICE

MATYLDA

ANDALUZJA

RADZIONKÓW

Własne urządzenia portowe w Gdyni pod firmą

## „Progress”

Zjednoczone Kopalnie Górnośląskie Sp. z ogr. odp. w Gdyni

Udział w ogólnym wydobywaniu węgla na Górnym Śląsku wynosi 23%

WĘGIEL KAMIENY tylko pierwszorzędnej jakości  
Specjalne gatunki dla opał domowego i wszelkiego rodzaju  
przemysłu. — Pierwszorzędny węgiel gazowy.



# **RUDZKIE GWARECTWO WĘGLOWE**

## **Ruda Śląska**

---

Węgiel gazowy i płomienny z kopalni Walenty-Wawel w Rudzie, Pokój w Nowym Bytomiu, Eminencja w Katowicach. Koks i produkty uboczne (smoła, siarczan amonowy, benzole i tp.) z koksowni Walenty w Rudzie. Wyroby ceglarskie i szamotowe z fabryki Karol Emanuel, styliska i trzonki do łopat i innych narzędzi z fabryki stylisk w Rudzie Śl.

---

### **SPRZEDAŻ:**

węgla i koksu przez Robur w Katowicach,  
produktów ubocznych przez Związek Koksowni w Katowicach,  
wyrobów ceramicznych i fabryki stylisk przez Biuro sprzedaży  
Rudzkiego Gwarectwa Węglowego.

# **„NATRONAG”**

---

**SPÓŁKA AKCYJNA**

**Telefon 54102**

**Telefon 54102**



**Fabryka celulozy i papieru**

**w KALETACH**

# ZJEDNOCZONE TOWARZYSTWO PRZEMYSŁU DRZEWNEGO WSCHÓD

Sp. z ogr. o.

Sp. z ogr. o.

W KATOWICACH

ul. Juliusza Ligonia 22 \* Adres telegraf. „Zjednodrzewo“



Własna produkcja drzewa tartego, sosnowego, świerkowego i jodłowego.

Hurtowny handel drzewem kopalnianym.

## TOWARZYSTWO KOPALŃ I ZAKŁADÓW HUTNICZYCH SOSNOWIECKICH SP. AKC.

ZARZĄD W SOSNOWCU, 3 Maja 27

TELEFON 611-06

### KOPALNIE WĘGLA :

Milowice, Modrzejów, Niwka, Klimontów, Mortimer

### FABRYKA MASZYN w NIWCE

projekty i wykonanie wszelkich konstrukcyj żelaznych,  
urządzeń górniczych, kół zębatach, obróbki metali,  
pędni i odlewów.



# HUTA „POKÓJ”

ŚLĄSKIE ZAKŁADY GÓRNICZO-HUTNICZE, SPÓŁKA AKCYJNA

Katowice, ul. Zamkowa Nr. 3



Poleca:

STAL „BAILDON“

ELEKTRODY „BAILDON“

WIERTŁA „BAILDON“

Materiał ciągniony i kalibrowany,  
odkucia, wały wykorbione  
— bednarę zimno walcowaną —

KONSTRUKCJE STALOWE  
spawane i nitowane

PIŁY — ŁOPATY — ŁAŃCUCHY

**Prosimy żądać ofert.**

# **L I G N O Z A**

**S P Ó Ł K A A K C Y J N A**

GENERALNA DYREKCJA:

**KATOWICE, ULICA DWORCOWA Nr. 13**

Telefon 339-81

Wylównie: KRYWAŁD pow. Rybnicki  
BIERUŃ ST. pow. Pszczyński  
PNIOWIEC, pow. Tarnogórski



Materiały wybuchowe, środki zapalcze, artykuły pirotechniczne. Materiały plastyczne sztuczne na podstawie fenoli i formaliny oraz formy stalowe do prasowania tych materiałów. Siarczan miedzi, chlorek miedziawy. Papiery bezdrzewne i drzewne różnych gatunków.

## **RYBNICKIE GWARECTWO WĘGLOWE**

**KATOWICE, ul. Powstańców 49.**

Telefon nr. 319 71—74.



**KOPALNIE WĘGLA:**

Anna w Pszowie, Ema w Radlinie, Rymer w Niedobczycach  
Charlotte w Rydułtowach.

**BRYKIETOWNIE:** Kopalnia Ema i Kopalnia Rymer.

**KOKSOWNIA:** Kopalnia Ema.



# ŚLĄSKIE KOPALNIE I CYNKOWNIE S. A.

KATOWICE, M. PIŁSUDSKIEGO 31.

DOSTARCZAJĄ:

Pierwszorzędny WĘGIEL GÓRNOŚLĄSKI z Kopalń Matylda i Andaluzja  
dla celów przemysłowych i opałowych

Sprzedaż przez „PROGRESS“

ZJEDNOCZONE KOPALNIE GÓRNOŚLĄSKIE S. Z O. O. KATOWICE

C Y N K: surowy, rafinowany

Cynk New Jersey 99,99%

Pył cynkowy

Blachy cynkowe

Kubki cynkowe, tryskane, bez szwu

patent V. D. M.

Stop „Z A M A K“

Kadm

Kwas siarkowy 60° i 66° Bé oraz Oleum

Kwas siarkowy, chemicznie czysty

KWAS SIARKAWY SO<sub>2</sub>

Kwas azotowy 36° Bé

Kwas solny 19/21° i 22/23° Bé

Siarczan cynku

Dwusiarczyn sodowy i siarczyn sodowy

Sól glauberską calc.

Antychlor — Litopon — Tal

Ziemie odbarwiające

FLURASIL, środek impregnacyjny.

Każde nowoczesne gospodarstwo domowe

powinno korzystać

z taniego i higienicznego paliwa jakim jest

# G A Z

Instalacje oraz wszelkie aparaty gazowe sprzedają na dogodnych warunkach

## GAZOWNIE GÓRNOŚLĄSKIE S. A.

Katowice, Wojewódzka 4. Tel. 344 07

Wielkie Hajduki, M. Piłsudsk. Tel. 419-15

Lipiny Pierackiego 7 Tel. 521-98

Siemianowice, Fabryczna 5. Tel. 232-13

Nowa Wieś, 3-go Maja 102 Tel. 510 65

## ZWIĄZEK CELOWY POWIATÓW ŚLĄSKICH DLA EKSPLOTACJI KAMIENIOŁOMÓW

ZARZĄD: KATOWICE, UL. MARSZAŁKA PIŁSUDSKIEGO 45.

dostarcza z eksploatowanych kamieniołomów granitu „Puhacz“  
i „Kamienne“ w Klesowie woj. wołyńskie materiały kamienne:

a) DLA CELÓW DROGOWYCH:

krawężniki, kostkę brukową regularną i nieregularną, tłuczeń drogowy i kolejowy, szlachetne grysy granulowane do betonów, asfaltowań i smołowań, grysy niegranulowane oraz gotową masę bitumiczną dla wykonania dywaników i makadamów smołowych i asfaltowych.

b) DLA CELÓW BUDOWLANYCH:

bloki, płyty, stopnie, krawężniki, grysiaki do szlachetnych wypraw i terraza.

**Roczna produkcja 500.000 tonn.**

Największe w kraju kamieniołomy złóż granitowych o powierzchni eksploatacyjnej wynoszącej 3000 ha.

# Fitznerowska Fabryka Śrub i Nitów

Spółka z ograniczoną odpowiedzialnością

**SIEMIANOWICE ŚL., TEL. 231-50 i 230-46**

rok zał. 1868

PRODUKUJE:

Śruby, nity, nakrętki, podkładki Grofera itp. Wyroby kute, tłoczone i prasowane w matrycach, jak haki przykładowe dla kopalń, trzony i haki do izolatorów, poprzecznice telegraficzne, części do samochodów, rowerów, okucia, złącza do torów kolejowych. Łańcuchy elektrycznie spawane. Druty ciągnięte okrągłe i profilowe, gwoździe. Drut specjalny do spawania.

## KRAIN i FESSER, KATOWICE

TELEFONY: 319-77 i 320-64

Adres Telegr.: KRAINFESSER KATOWICE

Wyłączne przedstawicielstwo firmy:

**STALOWNIA WOŹNIAK, S-KA AKCYJNA W SOSNOWCU**

na odlewy stalowe do wagi w sztuce ok. 8.000 kg. w stanie surowym lub obrobionym z modeli własnych lub powierzonych

a m i a n o w i c i e:

**dla górnictwa:** złożenia kołowe rolkowe, tulejowe z kołami nasadzonymi na gorąco, kółka do wózków górniczych, zderzaki, części maszyn górniczych, części do napędów, części do urządzeń sortowniczych, koła zębate z zębami łanymi i frazowanymi, serownie, rozjazdy, części do transporterów.

**dla kolejnictwa:** maźnice wszelkich typów, panewki, koła bosc do lokomotyw i wagonów, koła z obrzeżami do wagonów wąskotorowych, części do lokomotyw, jak krzyżulce, widły, pokrywy cylindrowe itp.

**WARSZAWSKIE TOWARZYSTWO UBEZPIECZEŃ**

Sp. Akc. w Warszawie

Założ. w r. 1970

**Polskie Towarzystwo Ubezpieczeń**

„PATRIA” Sp. Akc.

Założ. w r. 1917.

ODDZIAŁY:

w Katowicach, Pl. Marsz. Piłsudskiego Nr. 7.

Zawiera ubezpieczenia: od ognia, od kradzieży z włamaniem i rabunku, transportów lądowych morskich, od gradobicia, chomage (od skutków przerwy w ruchu przedsiębiorstwa z powodu ognia).



Jedynie w Polsce Towarzystwo, prowadzące wyłącznie działy wypadkowe:

ubezpieczenia samochodowe, od odpowiedzialności cywilnej, od nieszczęśliwych wypadków, od katastrof kolejowych.

**Doświadczeni pośrednicy ubezpieczeniowi, jakoteż kandydaci na pośredników poszukiwani.**



# KOMUNALNA KASA OSZCZĘDNOŚCI

POWIATU KATOWICKIEGO

Katowice, ulica Pocztowa Nr. 5.

(gmach własny)

ROK ZAŁ. 1888

TEL. 345 51, 345 52



Przyjmuje wkłady oszczędnościowe,

Otwiera rachunki bieżące,

Załatwia wszelkie czynności bankowe.



Kasa czynna od godziny 8.30 — 13.30

w soboty „ „ 8.30 — 12.30

# Zakłady Hohenlohego - Hohenlohe - Werke

SPÓŁKA AKCYJNA

## WEŁNOWIEC GÓRNY ŚLĄSK

Tel.: Katowice 33-971. Adr. teleg.: Hohenlohe, Wełnowiec G.-Śl.

**Oddział I: Węgiel.** Węgiel płomienny z kopalń Michał i Wujek. Brykiety z kop. Wujek marki HW.

**Oddział II: Metale.** Cynk H. H. korona (podwójnie rafin.) Cynk Hohenlohe (rafin. i nierafin.)  
Pył cynkowy — Blacha cynkowa. Oryginalny ołów hutniczy.

**Oddział III: Kwasy.** Kwas siarkowy (60° Bé) techn. czysty. Kwas siarkowy od 92 — 100%.  
Oleum 12% — Oleum 20%.

### Czernickie Towarzystwo Węglowe, Spółka Akcyjna Kopalnia Ignacy

Poczta i stacja kolejowa NIEWIADOM Górny Śląsk. Tel. Rydułtowy 9 lub Rybnik nr. 109. (Adr. tel.: Czernicarbon Rybnik)  
Górnośląski Węgiel kamienny pierwszorzędnej jakości, zawartość kalorii 7200 do 7800, popiołu ca. 4%.

### Fulmen Górnośląski Handel Węgla Sp. z o. o. Wełnowiec Górny Śląsk

Tel.: Katowice 33-972 Adr. teleg.: Fulmen Wełnowiec.

Wyłączna sprzedaż węgla z kopalń

Zakładów Hohenlohego — Hohenlohe-Werke, Sp. Akc. i Czernickiego Towarzystwa Węglowego Sp. Akc.

# DYREKCJA KOPALN KSIĘCIA DONNERSMARCKA

ŚWIĘTOCHŁOWICE WOJ. ŚL.

Tel: Chorzów 40-971, 40-972, 40-973. Adr. teleg.: Dyrekcja Kopalń Świętochłowice

K o p a l n i e w ę g l a :

„Polska“ Świętochłowice Woj. Śl.

„Śląsk“ Chropaczów Woj. Śl.

„Donnersmarck“ Chwałowice Woj. Śl.

„Jankowice“ Boguszowice Woj. Śl.

D o s t a r c z a j ą :

węgla kamiennego, płomiennego, gazowego i koksowego, marka klasy Ia konwencji węglowej.

S p r z e d a ż p r z e z :

**„ROBUR“ Związek Kopalń Górnośląskich, Spółka Komandytowa**  
Katowice, ul. Powstańców Nr. 49.

Drobna Sprzedaż najlepszych sortymentów węgla przez same zarządy naszych kopalń.

C e g i e l n i e :

„Zgoda“ Świętochłowice Woj. Śl.

„Donnersmarck“ Chwałowice Woj. Śl.

Szamotownia kop. „Śląsk“, Chropaczów Woj. Śl.

Dostarczają: cegły normalnej i szamotowej.



