

DRZEWO POLSKIE

DWUTYGODNIK POLSWE, CONY SPRAWOM PRZEMYSŁY
I HANDLY DRZEWNEGO ORAZ LEŚNICTWA

REDAKCJA i ADMINISTRACJA w WARSZAWIE ul. PIĘKNA Nr. 13 m. 3, TELEFON 112-06

PRENUMERATA KWARTALNA

łącznie z dodatkami

w kraju zł. 12, zagranicą z 2.50

KONTO CZEKOWE

P. K. O. Warszawa

Nr. 16.350

TARYFA OGŁOSZENIOWA

NA OSTATNIEJ STRONIE

Przedruk bez podania źródła wstrzymany.

Rok III

Warszawa, dn. 25 lutego 1929 r.

Reforma taryfy kolejowej

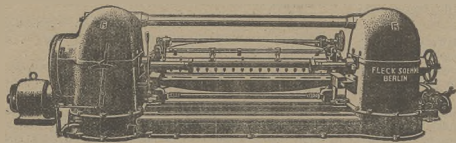
Prace Biura Reformy Taryf Kolejowych przy Min. Komunikacji dobiegają końca. Czynniki odpowiedzialne postawiły d. 1. III r. b jako termin zakończenia prac tego Biura. Sfinalizowanie tych prac, niezwykle rozległych i skomplikowanych, obejmujących całokształt życia gospodarczego kraju, jest chwilą doniosłą, brzemionną w daleko idące konsekwencje dla tego życia. Środki komunikacyjne są w organizmie gospodarczym narodu tym układem systemu krwionośnego, od którego celowości, sprawności, siły ciśnienia i natężenia w szczególnych arterjach—zależy normalny, pomyślny rozwój całego organizmu. Nic też dziwnego, że sfery gospodarcze biorą nader czynny udział w pracach nad reformą taryf kolejowych.

Dziś prace te dobiegają końca i można już podzielić się z czytelnikami zasadniczymi przesłankami konstrukcji projektowanej taryfy. Oczywiście, obchodzi nas przede wszystkim zakres taryf dla drewna.

Przedewszystkiem ustalmy drogę normalnego biegu projektowanej reformy taryf kol. pod względem formalno-prawnym. Opracowany projekt BRT składa Ministrowi Komunikacji, jako swój projekt. W Min. Komunikacji podlega on zaopiniowaniu i już jako projekt Ministerstwa jest komunikowany innym Min-om. Następuje międzyministerjalne jego uzgodnienie. Projekt ten idzie pod obrady Komitetu Taryfowego i Państwowej Rady Kolejowej. W ten sposób przefiltrowany projekt Min. Komunikacji wnosi na Kom. Ekonomiczny Ministrów i dopiero po jego przyjęciu może on być przedmiotem rozporządzenia Ministra Komunikacji.

Z tego wynika, że wprowadzenie nowych taryf kolejowych nie może się odbyć z dnia na dzień, ale podlega dłuższemu procesowi przygotowawczemu pod względem formalno-prawnym. Wobec tego można spodziewać się, iż nowa taryfa kolejowa, oczywiście podwyż-

TRAKI i OBRABIARKI DO DRZEWA WSZYSTKICH RODZAJÓW. WSZELKIE MASZYNY DO FABRYKACJI FORNIRÓW I DYT



Kompletne urządzenia nowo-
czesnych zakładów.

OD 50 LAT

na naczelnem miejscu!

305, 65/2

C. L. P. Fleck Sohne G. m. b. H.

Fabryka maszyn i odlewnia żelaza, BERLIN — Reinickendorf (Ost)

Na TECHNICZNYCH TARGACH LIPSKICH od 3—13 ma ca 1929 zajmujemy w hall 9, bloku B, stoisko Nr. 151/213 am Huhn-und Beckerweg

szona, wedle w życie najwcześniej w czerwcu r. b., a ewentualnie i później.

W związku z tem należy zaznaczyć, że wobec dużych strat, jakie poniosły koleje z racji kłęski mrozów i zamieci śnieżnych, kursują pogłoski o zamierzonym przez Min. Kom. globalnem podwyższeniu dzia obowiązujących stawek taryfowych o jakieś 10%. Koncepcja taka jest zupełnie możliwa i trzeba powiedzieć, że nawet ułatwiłaby ogólną reformę taryf w sensie podwyżki.

Chodzi o to, że tą drogą projektowana podwyżka stawek taryfowych, w nowej ich konstrukcji, byłaby wprowadzoną stopniowo, w ciągu paru etapów. Jeżeli chodzi o drewno, to rozłożenie na raty podwyżki stawek taryf drzewnych, a dla nich podwyżka globalna projektuje się w wysokości około 25 do 28% — byłoby znaczną ulgą i ułatwieniem w przystosowaniu się przemysłu drzewnego do ich nowego poziomu.

Konstrukcja taryf drzewnych, w porównaniu do przedostatniego projektu, oznaczonego literami „D” (patrz „Drzewo Polskie” Nr. 23 z d. 10/XII.28 str. 562), obecnie została ulepszoną i uzyskała jeszcze bardziej szczęśliwy układ.

Na następnej stronie przytaczamy stawki dzia obowiązującej taryfy w porównaniu ze stawkami projektowanemi.

W projektowanych stawkach specjalnie dodatnio wyróżnia się taryfa K₃, przeznaczona dla dowozu do zakładów przetwórczych surowca oraz przewozów drewna opałowego wogóle (poz. 901. klasyf. towar.). Tutaj stawki do 100 klm. pozostają na dotychczasowym poziomie, a do 800 klm. włącznie zwyżka nie przekracza 5,2%.

Dopiero na odległościach 900 klm. i wyżej zwyżka ta sięga 10 i 15%. Lwia zaś część transportów surowca do zakładów przetwórczych obraca się w granicach odległości do 300 klm. Poszczególne taryfy mają służyć dla przewozów poniższych sortymentów drzewnych, pg. klasyfikacji towarowej:

Taryfa K₁ — tarte uszlachetnione dąb i jes. poz. 901a słomka drzewna i taśma wiklinowa poz. 926, oraz drewno zaliczone do normalnej klasy 13, z wyjątkiem poz. 901 b, alfa która będzie taryfikować się wg. klasy 19, niższej od K₁. Obszar ważności od wszystkich do wszystkich stacyj i punktów granicznych. Warunki stosowania ogólne.

t Taryfa K₂ — Dowóz surowca do zakładów przetwórczych krajowych. Drewno poz. 901, opał, karpina, kdpadki tartaczne i wyróbki leśnej; poz. 912 — dłużyce kloce do tartaków i fabryk dykt i forniów; poz. 904 kopalniaki do kopalni krajowych; poz. 906 — papierówra do papierni, poz. 907 — osika do zapalczarni i fabryk tkaniny drzewnej; poz. 908 — olsza do fabryk dykt forniów.

Obszar ważności: opał obrót wewnętrzny i eksport; inne od wszystkich stacyj i punktów granicznych do wszystkich stacyj z wyjątkiem granicznych. Warunki stosowania: odpowiednie zadeklarowanie na liście przewozowym.

Taryfa K₃ — taryfa eksportowa portowa, przez Gdynię — port i Gdańsk (stacje portowe). Obejmuje towary: poz. 910 — mat. tarte nieuszlachetnione; poz. 911 — deszczulki do opakowań; poz. 913 — opoły; poz. 921 — tarte uszlachetnione; poz. 924 — podkłady i slipry; poz. 925 — kostka brukowa; poz. 926 — słomka drzewna; poz. 927 wełna drzewna i mąka drzewna.

Warunki stosowania — deklaracja na liście przewozowym „do dalszego wywozu morzem”.

Tar. K₄ — obejmuje materjały:

A. — poz. 903, 905, 909

B. — poz. 904, 906, h

C. — poz. 911, 913.

Obszar ważności: ad A: od i do wszystkich stacyj i punktów granicznych (żerdzie, słupy telegr., papierówka). Ad B: od wszystkich stacyj do wszystkich punktów granicznych i port Gdynia i Gdańsk (kopalniaki, odpadki tartaczne z drzewa świerkowego wiązane w pećki).

Ad C: od i do wszystkich stacyj i punktów granicznych (deszczulki do opakowań, opoły)

Warunki stosowania: Do A i B — ogólne; do C przy wywozie — nadanie za bezpośrednim listem przewozowym do stacyj odbiorczej łączącej poza państwem Niemieckiem.

Tar. K₅ — obejmuje poz. 910c fryzy i klepki surowe dęb, jes. i bukowe, poz. 912 — deszczulki na pudełka cygarowe; poz. 921c — jak 910c tylko uszlachetnione; poz. 922a deski resonansowe nieobrobione i niezłączone; poz. 923b. — forniiry i dykty z drzewa krajowego, prócz dęb i jes. Obszar ważności — od i do wszystkich stacyj i punktów granicznych. Stawki kl. 13.

Tar. K₆ — drewno poz. 922b — jak 922a tylko obrobione i łączone; 923ac — forniir i dykta dęb i jes. i z drewna okume. Obszar ważności jak i Tar. K₁. stawki kl. 14.

Tar. K₇ — drewno poz. 910 — mat. tarte nieuszlachetnione; poz. 921 — jak 910 — uszlachetnione; poz. 924; podkłady i slipry poz. 925 — kostka brukowa; poz. 927 — wełna i mąka drzewna. Obszar ważności — od wszystkich stacyj do wszystkich punktów granicznych z ograniczeniem, że stacja odbiorcza nie może leżeć w Niemczech.

Jest to więc taryfa eksportowa lądowa dla materjałów tarych i uszlachetnionych, jako rekompensata podwyżki klasy 13 normalnej całowagonowej. Jednocześnie jest to wyraz tendencji Min. Kom. popierania rozwoju przeróbki surowca w kraju.

Warunki stosowania: nadanie za bezpośrednim listem przewozowym do wszystkich stacyj zagr. za wyjątkiem niemieckich.

Ponad to układ wyjątkowych taryf drzewnych przewiduje specjalne ulgi dla drewna z poz. 910, 911, 913 i 921 (są to mat. tarte, deszczulki do opakowań i opoły). Obejmują one obszar ważności od stacyj: Wilno, Nowo-Swięciany, Rudziszki, Usza, Bieniakonie, Budślaw i Jaszyny — do:

A. — wszystkich stacyj więcej niż 300 klm od staryj nadawczej; oddalonych; B. — do portów w Gdyni i Gdańsku.

Opłaty ad A. — stawki K₇; ad B. — stawki K₃ mniej 10%. Warunki stosowania dla A — ogólne, dla B. — jak przy taryfie K₃.

Na tem wyczerpuje się zasadniczy zrąb konstrukcji taryf drzewnych normalnych (kl. 13) i wyjątkowych.

Oczywiście, będzie on mógł leżeć ewentualnie pewnym zmianom, ale zmianom takim, które nie naruszają jego wewnętrznej harmonji. Bądź co bądź nowe taryfy drzewne są poważnym krokiem naprzód w zakresie przystosowania ich do racjonalnych, uzasadnionych na dalszą metę potrzeb gospodarczych kraju i potrzeb rozwojowych przemysłu i handlu drzewnego.

Stawki w gronach za 100 kg. dla ładunków 15⁰⁰ tonowych

Odl. głośc kln.	Stawki dzia obowiazujace				Stawki projektowane przez B. R. T.							
	VII.	B.	E.	G.	13	K ₁	K ₂	K ₃	K ₄	K ₅	K ₆	K ₇
100	85	80	65	50	95	95	50	65	75	95	124	90
200	140	120	95	73	139	139	75	95	110	139	194	130
300	190	150	113	91	183	161	95	113	133	183	251	150
400	225	162	131	108	227	183	115	131	156	227	296	170
500	254	173	142	119	243	199	125	143	174	243	329	183
600	277	185	154	130	259	215	135	154	192	259	349	196
700	300	196	165	141	274	230	145	165	204	274	370	209
800	323	208	177	152	284	240	160	176	214	284	390	219
900	346	219	188	163	294	250	180	187	224	294	411	229
1.000	369	231	200	174	304	260	200	200	234	304	431	239

INŻ. STANISŁAW IHNATOWICZ

WARSZAWA

Budżet Ministerstwa Rolnictwa na r 1929/30

Porównanie projektowanych form sprzedaży drewna, zestawione w poprzednich artykułach, (Drewno Polskie Nr. 2 i 3 r. b.) oczywiście nie wyczerpuje samej sprawy. Najlepsze projekty muszą być wysonanami i dopiero krytyka życia wydaje o nich sąd ostateczny.

Dane z wykonania planów finansowo-gospodarczych, a więc szczegółowe cyfry sprawozdawcze, łącznie z wykazami pozostałych rewanentów drewna w naturze loco las, pozwoliłyby na ostateczny sprawdzian sprawności polityki administracyjnej kierownictwa L. P.

Dotychczas Min. Roln. nie udostępniło społeczeństwu korzystania z takich sprawozdań, zrobiło z tych sprawozdań tajemnicą stanu. W końcu życie samo wszystko ujawni, to nie ulega wątpliwości, ale tymczasem w gospodarce lasami państw., tak jak w przysłowiowym państwie duńskim — źle się dzieje, to też nie ulega wątpliwości.

Lecz wróćmy do dalszych rozważań na temat samych cyfr szczegółowego planu finansowo-gospodarczego.

W tabelicy IV. (D. P. Nr. 3) podana została preliminarzowa przeciętna cena sprzedaży za 1 m³ drewna każdego rodzaju.

W preliminarzu za rok budżetowy 28/29 plan finansowo-gospodarczy L. P. na okres gospodarczy 1927/28 i 1923/29 (patrz Drewno Polskie Nr. 13 z 28 r. str. 316 i 317) przewidywał sprzedaż drewna po pewnych cenach. Wówczas ustalim, że wzrost preliminarzowych cen na okres obrach. 28/29 w porównaniu z okresem ubiegłym 27/28 wynosi dla drewna użytkowego przeciętnie 2,04% dla opału — 4,06% a dla obu sortymentów razem — 3,48%. Dalej w porównaniu z rzeczywistym wzrostem cen na drewno wykazalem, że przewidywane w planie zwyzki są 14-0 i 3-y krotnie mniejsze od rzeczywistych zwyzek na rynku cen drewna użytkowego i opałowego.

Ze takie preliminarzowe nie odpowiadało zdro-

wym podstawom najlepiej o tem świadczy samo Min. Roln. w omawianym planie fin.-gosp. L. P. Poniżej podane zestawienie ilustruje ceny jednostkowe, po jakich Min. Roln. projektowało sprzedaż drewna w okresie obrachunkowym 1928/29 i po jakich projektuje w okresie 1929/30, oraz stosunkowy wzrost tych cen w odselkach (patrz tab. VII na str. 82).

Projektowane ceny jednostkowe do pewnego stopnia odzwierciedla wpływ dwóch czynników: przedewszystkiem kształtowanie się ceny na rynku danych sortymentów drzewnych, oraz pewną linię polityki cen, przeprowadzaną przez administrację L. P.

Przedewszystkiem rzucza się w oczy fakt znacznie większej podwyżki w grupie drewna opałowego w stosunku do podwyżki, przewidywanej dla drewna użytkowego, a mianowicie dla opału + 32,03%, dla użytku + 26,95%.

Widocznie wobec tego, że cena użytku osiągnęła swoje maksimum natężenia i trudno spodziewać się dalszego jej wybitnego wzrostu, L. Państw. w przewidywaniu spadku wpływów dzięki, między innymi, obniżeniu się wyrębów, poszukują częściowej rekompensaty w śrubowaniu cen drewna opałowego. Jeżeli tak jest, to należy taką tendencję uznać za zupełnie błędną. Przemawiają za tem następujące okoliczności. Cały sens i cel rozumny przedsiębiorstwa państwowego niewątpliwie polega na tem, żeby dostarczyć społeczeństwu tan i produkt, a w każdym bądź razie tańszy, niż produkt przedsiębiorstwa prywatnego. Specjalnie zaś kwestia drewna opałowego, które w olbrzymiej części kraju, z powodu braku dostatecznej sieci kolejowej, jest jedynym środkiem opałowym, z którego korzystają szerokie warstwy ludności, przedewszystkiem najbiedniejszej, — jest kwestią, gdzie odpowiednia polityka ceny sprzedażnej musi jaknajmniej liczyć się z wymaganiami rynkowymi, a uwzględniać przedewszystkiem interes społeczny. Jest to jedna okoliczność.

Z drugiej strony przeciętna cena opału, loco las w stanie wyrobionym, w wysokości 7.79 zł. za 1 m³,

TAB. VII.

RODZAJ MATERJAŁÓW i WYSZCZEGÓLNIENIE UŻYTKOWANIA	Okres obrotowy		Zwyżka %owa w okresie r. 1929/30 w stosunku do poprzedniego okresu 28/29
	1928/29	1929/30	
	Ceny przeciętne za 1 m ³		
I. Drewno użytkowe			
1. Sprzedaż dla ludności miejscowej	28.17 zł.	34.48 zł.	+ 22.4%
2. „ hurtowa	29.24 „	36.74 „	+ 25.65%
3. „ po cenach ulgowych	15.01 „	36.50 „	+143.17%
4. Wydatek na własne potrzeby	18.08 „	23.— „	+ 27.12%
5. „ „ „ tarfaki	36.50 „	44.48 „	+ 21.86%
Przeciętna ogólna za użytek	28.46 zł.	36.13 zł.	+ 26.95%
II. Drewno opałowe			
1. Sprzedaż dla ludności miejscowej	5.60 zł.	7.30 zł.	+ 30.36%
2. „ hurtowa	6.22 „	8.84 „	+ 42.09%
3. „ po cenach ulgowych	4.60 „	7.30 „	+ 58.70%
4. Wydatek na własne potrzeby	4.72 „	6.40 „	+ 26.25%
Przeciętna ogólna za opał	5.90 zł.	7.79 zł.	+ 32.03%
III. Drobnica			
1. Sprzedaż dla ludności miejscowej	—	4.52 zł.	—
2. „ hurtowa	—	5.— „	—
3. „ po cenach ulgowych	—	4.50 „	—
4. Wydatek na własne potrzeby	—	3.60 „	—
Przeciętna ogólna za drobnicę	—	4.47 zł.	—
IV. Karpina			
1. Sprzedaż dla ludności miejscowej	—	4.51 zł.	—
2. „ hurtowa	—	6.71 „	—
3. „ po cenach ulgowych	—	7.54 „	—
Przeciętna za karpinę	—	5.67 zł.	—
Ogólna przeciętna za wszystkie rodzaje	18.72 zł.	21.92 zł.	+ 17.04%

wyduje się zbyt wysoką w porównaniu z ceną węgla. Jeżeli przyjąć, iż 1 m³ drewna sosnowego, opałowego, przeschniętego, w szczepaku, waży 350 kg. średnio, wówczas na tonnę potrzeba 2,85 m³, koszt jego wyniesie — 2,85 × 7,79 zł. = 21,90 zł.; wartość drewna takiego w stosunku do węgla kamiennego jest dwa razy mniejszą, skąd wynika, że potrzeba dwie tonny tego drewna, aby otrzymać równoważnik tonny węgla kamiennego. Cena węgla kamiennego loco wagon kopalnia wynosi około 40 zł., odpowiednik zaś drewna opałowego — 2 × 21,90 = 43,80 zł. Widzimy więc, że przy tak wysokiej cenie drewna opałowego nie będzie ono mogło skutecznie konkurować.

W konkluzji — będą musiały pozostawać w lesie duże rezerwy tego drewna, obciążające przedsiębiorstwo. Drewno to albo będzie leżeć i psuć się, albo L. P. będą musiały je sprzedać po cenach niższych, aniżeli to prelimitowano.

Gdy zwrócimy uwagę na komunikaty cen Min. Rolnictwa to stwierdzimy, że ceny drewna opałowego sosnowego za cały rok 28 utrzymały się na poziomie od 8 do 17 zł. za 1 mp. loco wagon stacja załadowcza, średnio w grudniu 28 r kształtowały się w wysokości ca 14,25 zł., a loco las ca 12,25 zł.

Stąd wynika, że przyjęte do preliminarza na okres obrachunkowy 1929/30 r. średnie ceny drewna opałowego w wysokości 7,79 zł. za 1 m³, odniesione jako loco las dają za 1 mp. — ca 5,45 zł., co stanowi różnicę in minus o 124,8% w stosunku do cen rynkowych.

Jeżeli uprzymiśnimy, że lasy państw. wpłaciły do Skarbu w roku budżetowym 27/28 — o około 30% więcej, niż prelimitowały (porównanie dokładne planu finansowo-gospodarczego lasów z jego wykonaniem zostanie przeprowadzone w specjalnym artykule), że opał w okresie gospodarczym 27/28 i 28/29 r. był i jest realizowany w wysokości około 100% ponad ceny prelimitowane, że na okres gospodarczy 29/30 r. prelimituje się ceny blisko o 124,8% niższej bieżących cen rynkowych, podawanych w komunikacie Min. Rol. to znów nasuwa się wniosek, podobnie jak i przy rozważaniu planu fins.-gosp. na okres gospod. 28/29 (patrz Nr. 13 str. 317 Drzewa Polskiego z d. 10/VII 28 r.), tylko dziś jeszcze bardziej uzasadnione, że spodziewane dochody z Las. Państw. są prelimitowane, łagodnie mówiąc, że zbyt wielką ostrożnością, można powiedzieć — z nadmierną ostrożnością. Dla jakiej racji stanu to się czyni — któż zgadnie? Sapienti sat.

Tak czy inaczej, są to sprawy w rozważaniach naszych raczej bezprzedmiotowe, natomiast pozostaje fakt, który prawie ze bez echa przemiał w debacie sejmowej nad budżetem Min. Roln., gdyż nie znalazł wyrazu w władzących uchwałach, a mianowicie: polityka Las. Państw. w zakresie drewna opałowego rozwija się zdecydowanie po linii wyłączonej fiskalnej i nie można zauważyć, aby ujawniała tendencję uwzględnienia potrzeb szerokich warstw społecznych. Konkluzja skąd taka, że Las. Państw. jako państwowa placówka gospodarcza, nie spełniają tej roli na rynku drewna opałowego, jaka jedynie usprawiedliwia i może usprawiedliwić ich istnienie.

Jeżeli zwrócić uwagę na planowaną wyższkę cen drewna użytkowego, to widzimy w tym dziale projektowanie ceny sprzedażnej przeciętnie wyższej o 26,95% od ceny za okres 28/29 r. Specjalnie przedstawia się tutaj wyższka projektowanych cen przy sprzedaży ulgowej, co sięga najwyraźniej 143,18%!

W porównaniu z przeciętnymi cenami drewna użytkowego, wg. Komunikatu Min. Roln. za XII 28 r. ceny prelimitowane są o 56,65% niżej od rynkowych.

Być może, iż na to wpłynęła niewyjaśniona wówczas, gdy opracowywano plan finans.-gosp. L. P., sytuacja układu drzewnego z Niemcami. Ale argument ten nie wydaje się być dostatecznie wystarczającym dla uzasadnienia takiej, a nie innej ceny, przyjętej w preliminarzu. W zasadzie i tutaj nasuwają się analogiczne uwagi, jak i przy drewnie opałowym.

Ponad to nasuwa się jeszcze jedna uwaga. Jeżeli przyjmiemy, że wydatek na własne administracyjne potrzeby materiałów drzewnych jest liczony po cenie kosztu, bez żadnego zarobku, a przy normalnych stosunkach tak być powinno, wówczas możemy ciekawie obliczenie przeprowadzić w stosunku do innych projektowanych cen sprzedażnych. Mianowicie w grupie drewna użytkowego sprzedaż każdego rodzaju jest kalkulowana z zarobkami:

Sprzedaż dla ludności miejscowej	49.5%
„ hurtowa	59.7%
„ ulgowa	58.7%
Wydatek na własne tartaki	93.4%
Razem przeciętnie	57%

W grupie drewna opałowego z zarobkiem

Sprzedaż dla ludności miejscowej	14.1%
„ hurtowa	38.1%
„ ulgowa	14.1%
Razem przeciętnie	21.7%
Drobnica przeciętnie	24.2%

Obliczone odsetki wskazują, jaki piękny zysk, ładny zysk mają przynieść L. P. w okresie 29/30 r. Na drewnie użytkowym i przeciętnie 57% zarobku czystego! Ładne przedsiębiorstwo prywatne przemysłowo-drewniane, żaden las prywatny — na tak ładny czysty zysk pozwolić sobie nie może!

Jednak obliczenia powyższe trzeba sprawdzić, gdyż tak wysoki zysk wydaje się wprost niemożliwym.

Przeciętny czysty zysk z 1 m³ masy drzewnej nadziemnej i karpiny w/g planu na 29/30 r. wynosi 9 zł. 93 gr.; na pozyskanie 1 m³ w/g tegoż planu przypada wydatków 15 zł. 24 gr., w odsetkach czysty zysk wynosi 65.03%, czyli jeszcze więcej, niż to wyżej obliczono. Różnica in plus powstała stąd, że przeciętny koszt własny 1 m³ użytku, opalu i drobnicy łącznie z karpiną wypadła 15 zł. 27 gr., a na własne potrzeby liczonego użytek, opał i drobnicę przeciętnie po cenie 17 zł. 47 gr. za 1 m³. A więc na własne potrzeby liczone ze skromnym zarobkiem 14.4%!

Np. wydaje się deputat opałowy gajowemu — i liczy się na ten zarobek tylko czternaście procent. Taka kalkulacja jest dobrą, jak i każda inna, tylko nie wydaje się słusznym aby była ona dobrą w przedsiębiorstwie państwowem.

Przy zestawieniu bilansu taka kalkulacja nie wpływa zupełnie na ostateczny wynik, albowiem im więcej uznamy, powiedzmy, las za wydane drewno na własne potrzeby, tym więcej obciążymy kosztu administracyjnego, i to w takiej samej wysokości.

Operowanie w podobny sposób cyframi jest niczem nieuzasadnione.

DZIAŁ PRAWNY

Projekt Ustawy o zastawie rejestrowym na drzewie

W najbliższym czasie zostanie wniesiony do Sejmu poniższy projekt ustawy o zastawie rejestrowym na drzewie, brak którego niezmiernie utrudnia rozszerzenie podstaw kretylowych dla przemysłu drzewnego.

Art. 1. Na drzewie ściętym (okrągłym i półfabrykatkach) można ustanowić zastaw rejestrowy w myśl przepisów niniejszej ustawy.

Art. 2. Ustanawiać zastaw na drzewie mogą jedynie właściciele lasów oraz prowadzący prawidłową księgowość osoby fizyczne i prawne, trudniące się przemysłem drzewnym i hurtowym budłem drzewnym.

Art. 3. Zastaw rejestrowy drzewny może być ustanowiony na rzecz Skarbu Państwa, wyodrębnionych przedsiębiorstw państwowych oraz firm, zarejestrowanych, prowadzących prawidłową księgowość.

Art. 4. Przedmiotem rejestrowego zastawu drzewnego może być wyłącznie drzewo ścięte (okrągłe i półfabrykaty) stanowiące własność zastawcy. Jeżeli nieruchomości, na której znajduje się przedmiot zastawu, nie stanowi własności zastawcy, winien on uzyskać zgodę właściciela na ustanowienie na tym przedmiocie rejestrowego zastawu drzewnego. Zgoda winna być wyrażona na piśmie w formie aktu urzędowego lub prywatnego z notarialnie lub sądownie uwierzytelnionym podpisem właściciela. Jeżeli nieruchomości związana jest węzłem substytucyjnym powińniczej (ordynacji, fideikomisy) wystarczy zgoda jej posiadacza. Drzewo stanowiące przedmiot zastawu rejestrowego, może być ze zgodą wierzyciela zastąpione inną partią drzewa donwożeniem drzewności lub przenoszone z miejsca na miejsce zgóry w umowie wskazane bądź w następstwie przez wierzyciela wskazan.

Art. 5. O ile zastawcą jest przedsiębiorstwo weźnięcie do rejestru handlowego, to zastaw rejestrowy będzie prowadzony łącznie z jego rejestrem firmowym. Dla każdego przedsiębiorstwa prowadzony będzie osobny rejestr. Rejestr ten jest jawny. Formę rejestru oraz sposób jego prowadzenia ustali rozporządzenie wykonawcze.

Art. 6. O zamiarze założenia rejestru sąd wpisze do rejestru handlowego i uczyni ogłoszenie. Przeciw założeniu rejestru zastawowego inni wierzyciele dłużnika, których wierzycielność nie jest zabezpieczona przywilejem lub zastawem mogą zgłosić sprzeciw. Sprzeciw winien być zgłoszony w sądzie rejestrowym w ciągu 15 dni od daty położonej na numerze gazety urzędowej, zawierającej ogłoszenie, iż dla dłużnika założony ma być rejestr zastawów i ulega wpisaniu do rejestru handlowego. O sprzeciwie należy powiadomić dłużnika, o ile sądowi jest już znany wierzyciel, którego wierzycielność ma być zabezpieczona w rejestrze zastawów, to i tego ostatniego. Aż do czasu zaspokojenia sprzeciwającego się wierzyciela nie można zakładać rejestru zastawów. Wpis o sprzeciwie będzie wykreślony z rejestru handlowego w razie cofnięcia sprzeciwu, zaspokojenia wierzyciela lub na zasadzie wyroku sądowego.

Wpis i wykreślenie sprzeciwu nie podlega ogłoszeniu w gazecie urzędowej.

Art. 7. Rejestrowy zastaw drzewny ustanawia się na podstawie umowy stron, zawartej na piśmie w formie aktu urzędowego lub prywatnego z notarialnie lub sądownie poświadczonym podpisem zastawcy.

W umowie zastawniczej należy ściśle wymienić przedmiot zastawu oraz sumę na której zabezpieczenie prawo zastawu zostało ustanowione oraz zstrzeżone w art. 4 ust. 3.

Art. 8. Wobec osób trzech rejestrowy zastaw drzewny uzyskuje skutki prawne przez wpis prawa zastawu do rejestru zastawowego.

Wpis ten następuje na wniosek zastawnika lub zastawcy na podstawie umowy zastawniczej, której odpis pozostaje w sądzie rejestrowym. Do wniosku należy dołączyć oświadczenie zgody właściciela nieruchomości w wypadku przewidzianym w art. 4 w ust. 2. Właściwy sąd poświadcza dokonanie wpisu na oryginalną umowę zastawniczą.

Art. 9. Przedmiot rejestrowego zastawu drzewnego pozostaje w posiadaniu zastawcy, tożsamość przedmiotu zastawu winna być jednak stwierdzona przez umieszczenie na nim trwałego i widocznego znaku lub też w inny sposób, który ustali rozporządzenie wykonawcze.

Zastawca obowiązany jest umożliwić zastawnikowi na jego żądanie badanie stanu przedmiotu zastawu pod rygorem natychmiastowej wymagalności wierzycielności zabezpieczonej zastawem.

Art. 10. Dopóki przedmiot zastawu znajduje się w gospodarstwie lub przedsiębiorstwie, do którego rejestru został wpisany zastaw, zastawnikowi przysługują takie same uprawnienia jakoby mu służyły według obowiązujących ustaw, gdyby przedmiot ten był mu oddany w zastaw ręczny i nie znajdował się w tem gospodarstwie lub przedsiębiorstwie.

Art. 11. W razie skierowania egzekucji na przedmiot rejestrowego zastawu drzewnego przez osobę trzecią organ egzekucyjny, któremu poruczone przeprowadzenie egzekucji, obowiązany jest przesłać bezwzględnie zawiadomienie o egzekucji zastawnikowi.

Suma osiągnięta ze sprzedaży winna być złożona właściciemu sądowi dla dokonania podziału. Z sumy tej winien być zaspokojony przewidywanym zastawnik, chyba, że rozszczenie, dla którego prowadzi się egzekucja, korzysta z pierwszeństwa do zaspokojenia przed rejestrowym z lasiem drzewnym.

Art. 12. Wpis do rejestru zastawowego prawa zastawu na przedmiocie, takim zastawem już obciążonym, jest niedopuszczalny.

Art. 13. Zarejestrowane prawo zastawu może być odstąpione na rzecz osób wymienionych w art. 3 na podstawie umowy, zawartej na piśmie.

W stosunku do osób trzecich odstąpienie prawa zastawu uzyskuje skutki prawne przez wpis do rejestru zastawowego.

W razie odstąpienia wierzycielności, zabezpieczonej prawem zastawu, osobie lub instytucji niewymienionej w art. 3, prawo zastawu dla wierzycielności gąśnie i może być na jednostronny wniosek zastawcy wykreślone z rejestru zastawowego.

Art. 14. W razie akierowania egzekucji przez wierzyciela zastawnika na wierzycielności, zabezpieczoną rejestrowym prawem zastawu, należy uczynić o tem odpowiednią zmianę w rejestrze zastawowym.

Egzekucja taka jest dopuszczalna, choćby wierzycielem nie była osoba, wymieniona w art. 3.

Art. 15. Wykreślenie prawa zastawu z rejestru zastawowego nastąpi na wniosek wierzyciela lub na wniosek dłużnika po złożeniu przez niego dowodu spłacenia wierzycielności, zabezpieczonej prawem zastawu, lub zwolnienia przez wierzyciela obciążonego przedmiotu z pod zastawu.

Art. 16. Prawo zastawu gąśnie z mocy samego prawa po upływie lat 3 od daty zarejestrowania lub w razie wcześniejszego upływu czasu, na który umowa zastawnicza została zawarta i ulega wykreśleniu z urzędu przez sąd o ile nie została odnowiona przed upływem tego terminu.

Jednak np. upływ terminu nie powoduje wygaśnięcia prawa zastawu, jeżeli zastawnik przed tym terminem złoży do rejestru zastawowego dowód wdrożenia przeciwko zastawcy postępowania sądowego lub egzekucji administracyjnej. O wdrożeniu postępowania sądowego lub egzekucji administracyjnej należy uczynić odpowiednią zmianę w rejestrze zastawowym.

Art. 17. W razie bezprawnego usunięcia przedmiotu, obciążonego rejestrowym lasiem drzewnym z gospodarstwa drzewnego lub przedsiębiorstwa przemysłowo-drzewnego, do którego rejestru prawo zastawu zostało wpisane, uprawnienie zastawnika pozostają w tym tylko w stosunku do tych osób trzecich które nabycyjące na mocy przedmiotu prawo rzeczowe, działały w złej wierze.

Art. 18. W razie sprzedaży nieruchomości, na której znajduje się przedmiot rejestrowego zastawu drzewnego, jak również w razie wygaśnięcia dzierżawy lub użytkowania takiej nieruchomości w wypadku, gdy zastawcą jest dzierżawca lub użytkownik nieruchomości, wierzycielność zabezpieczona prawem zastawu

staże się natchymiał, wymagalna i winna być spłacona; przez zastawę w ciągu dni 7 od daty wezwania, go do zapłaty przez zastawnika listem poleconym.

Art. 19. W razie ukrycia lub bezprawnego usunięcia (art. 16) przedmiotu zastawu, wierzytelność, zabezpieczona prawem zastawu, staje się natchymiał, wymagalna.

Art. 20. W razie zupełnego zniszczenia lub uszkodzenia przedmiotu zastawu wierzytelność, zabezpieczona prawem zastawu, staje się natchymiał, wymagalna.

Art. 21. Prawo zastawu na przedmiocie, zabezpieczonym od wypadków losowych, rozciąga się także na roszczenia o odškodowanie do zakładu ubezpieczeń.

O ile suma ubezpieczeniowa pokrywa wierzytelność, zabezpieczoną prawem zastawu, przepis art. 19 nie ma zastosowania.

Zakład ubezpieczeń może wypłacić odszkodowanie zastawcy jedynie za zgodą zastawnika, jeżeli ten o swem prawie zastawu zawiadomił go przed zajściem wypadku losowego.

Art. 22. Osoba prawa, ustanawiająca zastaw rejestrowy winna wakażad sądowni obejmującej dwóch członków zarządu współwłaścicieli, udziałowców lub prokurentów, którzy miąd będą dozór nad zastawionym, drewnem.

Art. 23. Kto rozmyślnie zniszczy lub bezprawnie usunie (art. 16) przedmiot zastawu, bądź dopuści do jego usunięcia, lub też kto rozmyślnie zastawi rzecz, nie będącą jego własnością, za taki występkek karany będzie więzieniem do jednego roku i grzywną do wysokości 10.000 zł. lub jedną z tych kar, o ile czyn nie ulega karze surowiejszej według innych postanowień.

Tej samej odpowiedzialności podlegają osoby, sprawujące dozór nad zastawionym drewnem, stosownie do art. 22.

Art. 24. Wykonanie niniejszej ustawy powierza się Ministrom: Skarbu, Przemysłu i Handlu, Sprawiedliwości oraz Rolnictwa.

Art. 25. Ustawa niniejsza wchodzi w życie po upływie 3-ech miesięcy od dnia ogłoszenia.

DZIAŁ STATYSTYCZNY

INŻ. JÓZEF JASKÓLSKI
LWÓW

Eksport materiałów i wyrobów drzewnych w grudniu 1928 r.

Cały eksport materiałów i wyrobów drzewnych w grudniu 1928 r. wyniósł 3.135.830 q. wartości 40.023.030 zł.

Ilość i wartość eksportu drzewnego w grudniu była najmniejsza ze wszystkich miesięcy 1828 r., co niewątpliwie zostało spowodowane wygaśnięciem d. 4 grudnia prowizorium drzewnego z Niemcami. Udział w odbiorze naszego drzewa naszych głównych odbiorców utrzymał się na zwykłym poziomie z wyjątkiem Niemiec, do których eksport spadł poniżej połowy przeciętnego eksportu miesięcznego. Pewna część tego ubytku została powetowana wzmocnionym eksportem do innych krajów, jak świadczy o tem poniższe zestawienia:

Z ogólnego eksportu przypada na:

Niemcy	12.821.000 zł.	co stanowi	32,0%
Angja	4.211.000 "	" "	10,5 "
Holandja	2.289.000 "	" "	5,7 "
Czechosłowacja	2.196.000 "	" "	5,5 "
Belgia	1.830.000 "	" "	4,6 "
Austria i Węgry	492.000 "	" "	1,2 "
Inne kraje	16.184.000 "	" "	40,5 "

Do innych krajów wywieziono:

1. Papierówka do Szwajcarii 1594 q. za 11.000 złotych.
2. Kopalniaki do Francji 12.613 q. za 62.000 zł. i do Łotwy 9.939 q. za 54.000 zł.
3. Belki inne liściaste do Szwecji 92 q. za 3.000 zł
4. Belki jodłowe do Francji 18.192 q. za 350 000 złotych.
5. Belki inne iglaste do Francji 150 q. za 3.000 zł.

6. Deski i łaty dębowe do Szwecji 5.025 q. za 150.000 zł.
7. Deski inne liściaste do Szwecji 832 q. za 22.000 zł.
8. Deski jodłowe do Francji 4.125 q. za 80.000 złotych.
9. Fryzy dębowe do Szwecji 1.473 q. za 33.000 złotych.
10. Słupy telegr. i telef. nieimpregnowane do Danji 2.919 q. za 45.000 zł. do Francji 9.257 q. za 82.000 zł.
11. Podkłady kolejowe nieimpregnowane do Danji 22.975 q. za 372.000 zł.
12. Posuszka do Turcji 157 q. za 15.000 zł.
13. Meble gięte i ich części do Stanów Zjedn. A. P. 500 q. za 105.000 zł. i do Turcji 58 q. za 16.000 zł.
14. Forniery klejone do Włoch 536 q. za 31.000 złotych.
15. Kosze do Danji 26 q. za 6.000 zł., do Stanów Zjedn. 130 q. za 15.000 zł.
16. Plecionki do Francji 30 q. za 14.000 zł.

Ilość wywiezionych materiałów i wyrobów drzewnych w r. 1928 zmalała w stosunku do r. 1929 o 24%, lecz wartość tego eksportu spadła tylko o 7%. Złożyły się na to lepsze ceny uzyskane w r. 1928 i trochę korzystniejszy stosunek wywiezionych materiałów napół obrobionych i gotowych wyrobów, które w r. 1927 stanowiły 4,7%, a w r. 1928 — 41,3% ogółu eksportu. Zwiększa wydatnie wzrósł eksport fornirów klejonych i wyrobów z nich.

Wywóz materiałów i wyrobów drzewnych w grudniu 1928 r.

Ilości podane w q. = 100^{kg}, wartość w tysiącach złotych, a ceny w złotych obieg. franco granica

RODZAJ MATERIAŁÓW

	Austria i Węgry			Czechosłowacja			Niemcy		
	Ilość	Wartość	Cena	Ilość	Wartość	Cena	Ilość	Wartość	Cena
I. Drewno surowe									
1. Drewno opalowe				8,654	51	5,90	142,912	608	4,28
2. Karpina, faszyna, trociny i odpadki	502	3	5,97	34,870	180	5,16	15,058	122	8,10
3. Żurawina	587	4	6,81				153	1	6,54
4. Papierówka				86,937	546	6,30	838,237	5,516	6,57
5. Kopalniaki				78,370	416	5,32	242,127	1,302	5,37
6. Kłosec i dłużyce dębowe				1,152	13	11,26	11,745	182	15,50
7. " " bukowe							576	9	15,64
8. " " jesionowe							57	1	17,55
9. " " olchowe	17,335	141	8,12	11,709	98	8,88	5,587	55	9,85
10. " " osikowe	817	13	15,90	1,280	21	16,35	14,983	128	8,55
11. " " inne liściaste				1,780	15	8,40	3,313	37	11,18
12. " " sosnowe				5,491	49	8,95	256,423	2,918	11,40
13. " " jodłowe i świerkowe				15,156	125	8,27	18,047	145	8,05
14. " " inne glaste									
15. Drewno egzotyczne									
Sumy	19,241	161		24541	1,524		1,549,218	11,024	
II. Drewno nawpół obrobione									
16. Belki i krawędziaki dębowe							2,905	87	30,00
17. " " inne liściaste							108	2	18,50
18. " " sosnowe							20,253	464	22,90
19. " " jodłowe i świerkowe				1,350	27	19,95	4,032	78	19,35
20. " " inne glaste							335	5	14,95
21. Deski iłaty dębowe	1,747	54	30,90				15,275	466	30,90
22. " " inne liściaste	1,013	14	13,80	4,127	68	16,45	35,330	626	17,85
23. " " bukowe							292,899	6,210	21,15
24. " " jodłowe i świerkowe							41,778	736	17,70
25. " " inne glaste	7,094	119	16,80	20,378	367	18,10	3,671	65	17,70
26. Rzyzy dębowe	3,756	93	24,80	5,202	132	25,40	3,750	81	21,60
27. " " sosnowe				320	8	25,00			
28. " " inne glaste				1,590	24	15,10			
29. Szopy telegraficzne i telef. nieimpregnowane							8,147	77	9,47
30. " " impregnowane									17,20
31. Podkłady kolejowe nieimpregnowane miękkie							76,418	1,324	14,65
32. " " twarde							3,130	46	17,85
33. " " impregnowane miękkie							168	3	21,50
34. " " twarde							139	3	
35. Kostki brukowe wszelkie							143	2	77,50
36. Obłogi i forniry nieklejone	2	1	500,—				181	14	
37. Łaty bukowe dla mebli giętych									
38. Kora drzewa korkowego							150	14	93,30
39. Drzewo egzotyczne nawpół obrobione									
Sumy	13,602	281		32,973	-626		508,817	1,303	
III. Wyroby gotowe przemysłu drzewnego									
40. Wyroby ciesielskie									
41. Wetna i wjory drzewne							541	6	11,10
42. Klepki bednarskie miękkie				157	2	12,00	150	4	26,70
43. " " twarde				1,898	42	22,20	12,994	307	21,60
44. Wyroby bednarskie gotowe									
45. Posadzka									
46. Wyroby kolodziejskie									
47. Meble nielakierowane, niepoliturowane							72	13	180,50
48. " " lakierowane, politurowane, fornierowane							596	48	80,50
49. " " gięte i ich części	180	39	217,				3	2	666,60
50. " " ozdobne, rzeźbione									
51. Ćwieki, kopyta, prawidła i smola drzewna									
52. Wyroby stol. i tok. nielakier. i niepolit. z drzewa pospolitego	3	1	333,				661	52	78,70
53. " " " niewymienione, lakier. i politur.							12	2	166,67
54. Części aparatów i maszyn i czółenka tkackie									
55. Drobne wyroby tołarskie									
56. Wszelkie wyroby stolarskie i tołarskie niewymienione							725	53	73,30
57. Forniry klejone (dykty)									
58. Wyroby z fornieru							8	1	25,00
59. Wyroby z korku i torfu							196	23	117,50
60. " " inne	186	10	53,80	10	2	00,00	20	6	00,00
61. Inne wyroby koszykarskie									
62. Dywany, chodniki i maty z mater. roślin pospolitych									
63. Plecionki i tasmy plecione									
64. Miotelki i wyroby szrotkarskie									
65. Rogoże tykowe i worki z rogoży									
66. Poduszki i materace wypchane mater. roślin.									
Sumy	369	50		2,065	46		15,978	494	
Sumy ogółem	33,212	492		280449	2,196		2,074,013	12,821	

RODZAJ MATERIAŁÓW

	Anglia			Belgia			Holandia		
	Ilość	Wartość	Cena	Ilość	Wartość	Cena	Ilość	Wartość	Cena
I. Drewno surowe									
1. Drewno opława									
2. Karpina, łaszyny, trocin i odpadki									
3. Żardzie									
4. Papierówka									
5. Kopalniaki									
6. Klody, kloce i dłuższe	5,692	113	19,80	12,935	133	5,70	10,159	196	19,30
7. " " " dębowe									
8. " " " bukowe	1,244	20	16,05						
9. " " " jesionowe									
01. " " " olchowe									
11. " " " osikowe									
12. " " " inne liściaste									
13. " " " sosnowe							32,046	320	10,00
14. " " " jodłowe i świerkowe									
14. " " " inne iglaste									
15. Drewno egzotyczne									
Sumy	6,936	133	19,35	22,531	188	8,35	42,205	516	12,25
II. Drewno napwątł obrabiane									
16. Bala, belki i krawędzie dębowe	8,291	249	30,00				4,370	131	30,00
17. " " " sosnowe	1,171	29	24,75	233	4	17,20	1,654	31	18,70
18. " " " jodłowe i świerkowe	60,067	1,382	23,00	4,831	111	23,00	745	13	17,45
19. " " " inne iglaste	42,268	840	2,00				16,763	325	19,50
20. Deski iłaty dębowe	7,015	211	29,50	11,897	357	30,00	12,259	369	30,10
21. " " " sosnowe	1,441	31	22,10				1,470	33	22,50
22. " " " jodłowe i świerkowe	9,483	210	21,10	16,193	340	21,05	2,897	57	19,15
23. " " " inne iglaste	45,814	832	18,15	12,628	224	17,75	25,333	455	18,00
24. " " " sosnowe									
25. " " " jodłowe i świerkowe	1,110	24	21,60	326	11	33,70			
26. " " " inne iglaste	117	2	17,15						
27. Fryzy dębowe	717	7	9,77	15,256	130	8,50			
28. " " " sosnowe							1,505	27	17,95
29. " " " jodłowe i świerkowe							151	2	13,25
30. " " " inne iglaste				2,924	52	17,80	1,017	17	16,95
31. Słupy telegraficzne i telef. nieimpregnowane									
32. " " " impregnowane									
33. " " " twarde									
34. " " " miękkie				304	25	82,50	37	5	135,00
35. Kostki brukowe									
36. Obłogi i fornieri nieklejone									
37. Łaty bukowe dla mebli giętych									
38. Kora drzewa korkowego									
38. Drzewo egzotyczne napwątł obrabiane									
Sumy	177,984	3,817	21,60	64,592	1,254	19,30	68,201	1,465	21,50
III. Wyroby gotowe przemysłu drzewnego									
39. Wyroby ciesielskie									
40. Wełna i wióry drzewne									
41. Klepki bednarskie miękkie									
42. " " " twarde	2,185	99	45,20	2,571	66	25,50	399	14	35,10
43. Wyroby " gotowe									
44. Posadzka	83	17	20,50						
45. Wyroby kolodziejские									
46. Meble nielakierowane, niepoliturowane							102	14	137,50
47. " " lakierowane, politurowane, fornierowane									
48. " " gięte i ich części	742	137	184,50				274	57	208,10
49. " " ozdoby, rzeźbione									
50. Cwiki, kopyta, prawidła i smoła drzewna									
51. Wyroby stol. i tok. nielakier., niepolitur. z drzewa pospolitego	34	5	147,00				110	20	181,60
52. " " " nielakier., niepolitur. z drzewa pospolitego									
53. " " " nielakier., niepolitur. z drzewa pospolitego									
54. Części aparatów i maszyn i części tkackie									
55. Drobne wyroby tokarskie									
56. Wazelkie wyroby stolarskie i tokarskie niewymienione	2	3	1500,00				3	1	333,35
57. Fornieri klejone (dykty)				4,462	322	72,20	2,561	202	78,40
58. Wyroby z fornieru									
59. " " z korku i torfu									
60. Inne wyroby koszykarskie									
61. Dywany, chodniki i maty z mater. roślin pospolitych									
62. Płacinki i taśmy plecione									
63. Miatalki i wyroby szrotkarskie									
64. Rogoże lykowe i worki z rogoży									
65. Paduszki i materace z mater. roślin									
Sumy	3,046	261	85,40	7,033	388	55,20	3,449	308	99,40
Sumy ogółne	187,966	4,211	22,40	94,206	1,830	18,50	113,855	2,289	20,40

RODZAJ MATERJAŁÓW	Rok 1928			Rok 1927		
	Ilość q	Wartość 1 0) zł.	Cena	Ilość q	Wartość 10JJ zł.	Cena
Papierówka	12.232.580	78.369	6.40	12.729.020	69.550	5.45
Kopalniaki i okrągłaki	6.245.790	33.045	5.30	10.992.050	49.217	4.47
Kłody, kłocę i dłużycę	10.177.880	104.780	10.30	14.516.790	129.434	8.93
Bale, deski i łąty	14.874.540	281.849	19.00	20.042.210	301.037	15.50
Słupy telegraficzne	578.820	5.534	9.55	644.940	4.625	7.20
Podkłady kolejowe	1.543.740	23.826	15.45	2.237.670	25.464	11.10
Wyroby bednarskie	286.790	7.814	27.20	376.900	10.615	28.10
Meble wszelkie	65.520	12.118	184.00	60.810	12.119	198.50
Forniry klejone i wyroby z nich	316.970	23.153	72.60	215.480	15.180	70.50
Ogółem	48.888.770	590.053	12.10	64.264.380	634.967	9.90

DZIAŁ TECHNICZNY

Z powodu zwłoki w wykonaniu klisz, niezbędnych dla ilustracji procesu fabrykacji dykt¹ druk dalszego ciągu artykułu inż. D. Goldberga i M. Kagana p. t. „O wyrobie płyt klejonych” będzie podjęty w najbliższym czasie.

JÓZEF TORKA

W ARSZAWA-PRUSZKÓW

Fabrykacja ołówka i drzewo przy tem używane

Ołówek w dobie obecnej ma tak powszechne zastosowanie, że wszyscy ludzie w państwach kulturalnych używają go, bez różnicy stanu, nacji, płci i zawodu. Ta powszechna użyteczność ołówka, postawiła go w rzędzie artykułów pierwszej potrzeby. Zapotrzebowanie na ten artykuł wzrasta ilościowo, w/g danych statystycznych, z roku na rok o 35% do 40%. W związku z koniecznością pokrycia tego zapotrzebowania wzrasta w szybkim tempie i rozwija się ogromnie przemysł ołówkowy. Potrzeby tego przemysłu są tak wielkie, że sięgają jako do źródeł do wszystkich dziedzin przemysłu światowego, jako to: wielkich zakładów metalurgicznych, kamiennych, kopalń grafitu, gliny, eksploatacji lasów, przemysłu chemicznego, a więc barwników naturalnych, syntetycz-

nych, tłuszczów, wyrobów lakierów celulozowych i wielu innych gałęzi specjalnych.

Trudno jest dzisiaj przewidzieć i określić granicę rozrostu przemysłu ołówkowego, albowiem jest on uzależniony tylko od postępu cywilizacji. Rozwój szkolnictwa obejmuje coraz to nowe kraje i dziedziny, kultura pogłębia się, wraz z temi czynnikami wzrasta i zapotrzebowanie na ołówek. Wszyscy ludzie używają ołówka, ale zapewne nie wszyscy wiedzą, skąd ten ołówek pochodzi i w jaki sposób go się wyrabia. Treścią niniejszego artykułu będzie opis fabrykacji części składowej ołówka, mianowicie tej, którą się czerpie ze źródeł światowych eksploatacji lasów.

Będzie to więc opis fabrykacji oprawek do ołówków z drzewa, z uwzględnieniem możliwości

stworzenia w Polsce drzewnego przemysłu, pracującego specjalnie dla fabryk ołówków i to nietylko krajowych lecz i zagranicznych. Za możliwością stworzenia takiego przemysłu przemawia przedewszystkiem ilość a w drugim rzędzie i jakość surowca, znajdujących się w Polsce.

Surowcem tym jest drzewo olszowe, w polskich fabrykach ołówków stosowane już od szeregu lat. Drzewo to, używane do fabrykacji ołówka, jest przetwarzane chemicznie w taki sposób, ażeby zadość czyniło wymaganiom ołówka.

Jakież to są wymagania?

Ołówek składa się z dwu zasadniczych części: z wewnętrznej czyli jądra i zewnętrznej czyli oprawki. Jądrem nazywamy tę właśnie substancję, którą piszemy, oprawką zaś tę jego część, która czyni go przedewszystkiem trwałym w użytkowaniu, oraz nadaje mu formę i wygląd estetyczny.

Co do formy czyli oprawki, to ołówki dzielą się na dwie kategorie: ołówki strugane i ołówki wykręcane czyli automaty.

Wszystkie ołówki strugane mają używalne oprawki z drewna, natomiast ołówki wykręcane, czyli automaty, mają oprawki z substancji chemicznych i nie są używalne czyli wiecznotrwałe.

Co do użyteczności dzielą się ołówki na szkolne, biurowe, techniczne i artystyczne.

Co do właściwości, odróżniano dotychczas ołówki rysunkowe czyli grafitowe, kopijowe albo atramentowe oraz kolorowe czyli kredki.

Handlowy podział ołówka jest dwójaki: artykuł pierwszej potrzeby t. j. ołówek szkolny i biurowy i artykuł luksusowy t. j. ołówek techniczny i artystyczny. Najpraktyczniejszym bo w użyciu najprostszym i najtańszym okazał się ołówek strugany. Do dnia dzisiejszego czynione były liczne próby z oprawkami ołówków struganych, a mianowicie, chciano drzewo zastąpić czemś innym, używano więc na oprawki papieru, masy z trocin specjalnie preparowanej i wielu innych, lecz próby te pozostały próbami a oprawka ołówka najwłaściwszą pozostało drzewo. Rodzaj nadającego się do tego celu drzewa został ustalony i na całym świecie powszechnie uznano za najlepszą oprawkę z drzewa cedrowego. Drzewo cedrowe (Injupera virginiana) porasta stępy stanu Virginii w Ameryce Południowej.

Światowe uznanie dla tego drzewa, jako surowca przy fabrykacji oprawek, wynikała z jego szlachetnych właściwości.

Strużąc, czyli w myśl utartego wyrażenia, temperując ołówek, którego oprawkę wykonano z drzewa cedrowego, wyczuwa się łatwość w zastrugiwaniu i grafit czyli jądro odkryte taką oprawką, nie pęka przy tem i nie łamie się. Przyczyną tego są właściwości techniczne drzewa cedrowego, jak również botaniczna budowa słoju, cechująca wogóle drzewa Ameryki Południowej. Drzewo cedrowe jest stosunkowo twarde, lecz równocześnie bardzo łupliwe i to nietylko wzdłuż słoju, lecz i we wszystkich innych kierunkach. Komórki słoju są wypełnione żywicznym olejkami, który nadaje drzewu zapach miły i ułatwia struganie, sprawiając poślizg ostrza w kierunku strugania, potem całość drewna ma ładne swoiste zabarwienie czerwono ceglaste. Wymaga się od ołówka, żeby oprawka jego była łatwo zastrugiwalna t. j. odpowiadała użytecznemu celowi ołówka.

Drzewo cedrowe, warunek ten spełnia całkowicie, sprawia jednak przemysłowcom kontynentu europejskiego ten kłopot, że jest bardzo drogie i że musi

być sprowadzane z za oceanu. Przylem trudno go jest dostać, gdyż lasy zostały przez eksploatację wyczerpane, tak że w dobie obecnej cedr jest zupełnie na wyczerpaniu:

Dłatego też prócz drzewa cedrowego na oprawkę do ołówków zaczęto używać i innych rodzajów drzewa, jak lipy jugosławińskiej, polskiej lipy i olszyny. Lecz chcąc dokładnie omówić rodzaje drzew, nadających się na oprawkę, trzeba się zastanowić nad właściwościami, jakie oprawka powinna posiadać, ażeby faktycznie odpowiadała jak najlepiej użytecznemu celowi ołówka.

Otóż drewno używane do wyrobu oprawek winno być łatwo zastrugiwalne i miękkie, ponieważ jądro ołówka jest również miękkie, a przy struganiu ścinamy wraz z drzewem i jądro. Jeśli więc oprawka jest twardszą od jądra, to siła użyta na zastrugiwanie oprawki powoduje w bardziej miękkim i kruchem jądrze pęknięcia i kruszenie się, czyniące ołówek bezużytecznym.

Prócz zasadniczego warunku miękkości, drewno używane na oprawkę powinno mieć słoje proste i równy. Proste dlatego, że zawiłości takie, jak wszelkiego rodzaju drobne sęczki wylupują się przy struganiu, przez co obnażają zbyt wiele jądro. Sęczki powodują też łamanie się jądra podczas strugania ołówka.

Słoje winien być równy t. zn. bez zgrubień czyli żył jakie się spotyka, zwłaszcza w kłocach odziomkowych na rocznych pierścieniach drzew.

Warunkom łatwego strugania najlepiej odpowiada drzewo cedrowe, dlatego też w Europie fabryki ołówków używają tego drzewa do wyrobu ołówków luksusowych, posiadających jądra bardzo miękkie. Lecz w przemysle ołówkowym drzewa na oprawkę używa się b. dużo, konieczność więc zmusiła do zastąpienia drzewa cedrowego w ołówku jakimś innym rodzajem, zbliżonym co do własności do gatunku drzewa cedrowego. W stanie naturalnym takiego gatunku nie znaleziono. Czynione próby z cedrem syberyjskim z nad rzeki Jenisiej i z cedrem afrykańskim, nie dały zadawalniających wyników. Skierowano się wobec tego na inną drogę, a mianowicie do chemicznego preparowania drzewa tak, ażeby właściwościami swemi i wyglądem zewnętrznym imitowało całkowicie drzewo cedrowe. Początkowo zaczęto preparować lipę białą.

Zbudowano w Jugosławii tartak, który przerabiał drzewo lipowe i służył przemysłowi ołówkowemu do 1927 r. Po wyczerpaniu się surowca lipowego tartak ten został zlikwidowany. Polska fabryka od szeregu lat preparowała lipę polską, lecz ze względu na brak dostatecznych ilości tego drzewa widziała się zmuszoną lipę zastąpić olszą.

Oлча, nadająca się do fabrykacji ołówków, jest w Polsce stosunkowo tania i łatwa do nabycia. Do fabryk ołówków kupują olszynę cienką, w kłocach o wymiarze 15 cm. średnicy w ciekim końcu, zdrową, a więc bez muzu, bez rdzeni i możliwie bez sęków.

Preparowana chemicznie imituje drzewo cedrowe całkowicie, tak co do wyglądu zewnętrznego jak i właściwości technicznych.

Ponieważ ilości cienkiej olszyny na terenach naszych eksploatacji leśnych są bardzo duże, nie od rzeczy więc będzie zastanowić się nad możliwością stworzenia gałęzi przemysłu drzewnego, pracującego specjalnie dla potrzeb fabryk ołówków. Jak już zaznaczył p. inż. Goldberg w artykule „O wyrobieniu dytki klejonej” Nr. 2 „Drzewa Polskiego”, zapasy olszyny grubej, fornierowej, są już u nas na wyczerpaniu, pozostaje jednak cienka olsza, dla której, patrząc

z punktu widzenia racjonalnego zużycia, należałoby stworzyć zbyt stały, przy osiągnięciu jaknajlepszych korzyści.

Według danych statystycznych Rady Nacz Związków Drzewnych, przyrost roczny drzewostanów olszowych w lasach państwowych osiąga liczbę ca 330.000 m³, zaś w lasach prywatnych ca 400.000 m³, razem 730.000 m³. Licząc 50% masy drzewnej jako drzewo użytkowe, otrzymujemy 365.000 m³. Część, około 40% nadaje się do wyrobu fornirów, następnie 40% dla celów tartacznych, ok. zaś 20% i to olchy najczęściej, mogłoby być zużyte na produkt, znajdujący zbyt na zagranicznych rynkach jako półsurowiec dla przemysłu ołwówkowego. W Polsce są dwie fabryki ołwówków, z których jedna zużywa rocznie ca 5.000 m³ olszy, druga ca 1.000 m³. Zapotrzebowanie zagranicznych fabryk kontynentu europejskiego w rocznej produkcji wyraża się liczbą okrągło 20.000 m³ drzewa. Biorąc pod uwagę stały wzrost produkcji ołwka, którego zapotrzebowanie wzrasta corocznie o ok. 40%₀₁ łatwo ocenić jak ważnym odbiorcą drzewa olszowego jest już i stanie się w przyszłości przemysł ołwówkowy.

Wyrób deseczek do ołwówków nie jest zupełnie znany w polskim przemyśle drzewnym dlatego, że dotychczas pracowała u nas w tej dziedzinie tylko jedna fabryka, produkcja której była początkowo minimalna, a która potrzebną jej drzewo bądź sprowadzała z zagranicy, bądź przerabiała w własnym taraku.

Dzisiaj pracują u nas już dwie fabryki ołwówków, a zagranicą tyle ich poszukuje półsurowca, że nie od rzeczy będzie dać szczegółowy opis sposobu w jaki wyrabia się deseczki dla fabryk ołwówków co zaechęć może naszych przemysłowców drzewnych do poczynienia prób i kalkulacji a w niedalekiej przyszłości do urzeczywistnienia produkcji tych deseczek na szerszą skalę.

Wszystkie dane przemawiają za możliwością stworzenia tej gałęzi przemysłu drzewnego.

Przystępując z kolei rzeczy do opisu wyrobu deseczek, jako artykułu gotowego, używanego do fabrykacji ołwka, należy sposób wyrobu podzielić na dwa okresy: 1. okres przeróbki mechanicznej drewna i 2. okres przeróbki chemicznej, czyli imitacji drzewa olszowego na drzewo cedrowe

Opiszę przedewszystkiem okres przeróbki mechanicznej, lecz chcąc dać zrozumiały obraz przyczyn, dlaczego się robi tak a nie inaczej, zmuszony jestem do małej dygresji i muszę przedewszystkiem wyjaśnić istotę miary handlowej ołwka, miary ogólnie przyjętej w handlu ołwkami, notabene bardzo trudnej i niezgodnej z warunkami życia. Miarą handlową ołwka jest gros = 12 tuzinom.

Tak też spotyka się ołwki w handlu a mianowicie w opakowaniu grosowem i półgrosowem. W fabrykach podstawą do liczenia ołwówków był tuzin czyli 12 sztuk. Przy mechanicznej obróbce ołwka, jako artykułu masowej produkcji przyjęto jako podstawę miary liczbę 6 czyli pół tuzina. W fabrykacji ołwka liczba 6 jest uniwersalną i spowodowała mianowicie to, że dla tej liczby ołwówków wszystkie maszyny są odpowiednio zbudowane i wszystko się tam robi tak, ażeby zaspokoić wymagania liczby 6.

Zadanie tartaku w fabryce ołwówków jest takie: przygotować deseczki zdolne na oprawkę do ołwówków. Zadanie nie łatwe. Mianowicie tartak wyrabia deseczki, z których dwóch po sklejeniu otrzymuje się 6 ołwówków. A więc deseczka taka wyrabiana w tartaku musi odpowiadając grubością, szerokością i długością temu

rodzajowi ołwka na jaki ma być użyta.

Dzielimy te deseczki na nadające się do ołwówków: Szkolnych i biurowych, czyli normalnej długości a więc normalne,

notesowych, czyli notesowe, kredek 12-to kolorowych czyli kredki pocztowych czyli pocztowe kantorowych czyli kantorowe, stolarskich czyli stolarskie krótkie, stolarskich czyli stolarskie długie

Za podstawę przyjęto wyrób deseczek normalnej długości, ponieważ z tych deseczek robi się najwięcej gatunków ołwówków. Wymiary deseczki normalnej długości w stanie suchym są następujące:

długość	185 mm
szerokość	56 mm
grubość	4,7 mm.

W fabryce wszystkie maszyny do obróbki ołwówków są zbudowane do szerokości deseczki, t. j. do szerokości 56 mm, bez względu na jej długość i grubość. Każda deseczka, zrobiona w tartaku, po wysuszeniu, musi posiadać szerokość 56 mm lecz nie mniejszą, bowiem po sklejeniu nieco węższej z normalną nie otrzymamy w dalszej obróbce sześciu ołwówków, lecz tylko pięć, a jeden wypadnie brak; stąd strata w produkcji.

Po tem wyjaśnieniu możemy przystąpić do opisu okresu przeróbki mechanicznej wraz z opisem poszczególnych maszyn i pracą z temi maszynami związaną.

Jak już powiedziałem, fabryka sprowadza drzewo olszowe w kłocach. Kłocce te piluje w traku na bale grubości 57 mm, pozostawiając 1 mm na uszyszkę. Przy pitowaniu bali w traku, zwracać trzeba uwagę na grubość bala na całkowitej jego długości. Prawdółko wytarłe na traku bale przeryza się na pile taśmowej na kawałki potrójnej długości normalnego ołwka, z uwzględnieniem sznytów pily. Te kawałki bala długości 56 cm przeryza się na pile tarczowej na odcinki bala długości 185 mm. Odcinki bala mają profil przymatu, ponieważ są z obustronnym odłosem, więc następną czynnością jest obcięcie odłosa w ten sposób, ażeby uzyskać otwarcie, czyli płaszczyznę krawędzi odcinka nie węższą od 35 mm. Tę czynność uskutecznią się już na następnej pile tarczowej, specjalnie do tego celu urządzona. Otrzymałmy odcinek bala 185 mm długi, gruby 57 mm o profilu wieloboku, którego jedna krawędź nie może być mniejsza od 35 mm. Z tego odcinka bala, na specjalnych płach tarczowych, ręcznych lub samoczynnych, kroimy deseczki grubości 5 mm. Tak wykrojona deseczka wilgotna ma wymiar 185 mm X 57 mm X 5 mm., a po wyschnięciu odpowiada wymiarom wymaganym przy obróbce oprawki ołwka.

Tartak w fabryce ołwówków musi to zadanie jaknajakuratniej wypełnić. Wykrojone na pilach deseczki odsyła się następnie do sortowni, gdzie sortuje się na dobre i braki. Sortownia taka jest to dział bardzo poważny i wymaga robotników b. inteligentnych, albowiem nieumiejętne i niedbałe sortowanie naraża tartak na wielkie straty drzewa lub co gorsze, naraża fabrykę ołwówków na tem dotkliwsze straty — że deseczki, które powinny być zbrakowane, dostają się na oprawkę do ołwka lub odwrotnie dobre wyznaczone są do braków.

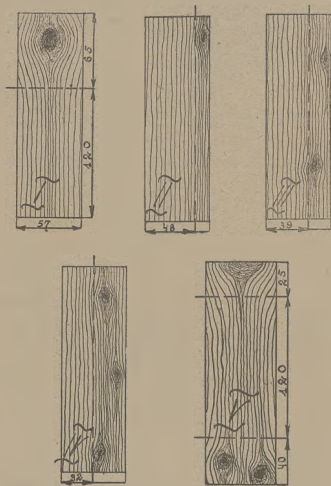
Oprawa z wybrukowanej deseczki robi cały ołówek brakowym.

Deseczka brakowa, gdy się dostanie do pawilonu mechanicznej obróbki ołówka, zostaje sklejona z drugą deseczką dobrą i tak sklejone dwie deseczki stanowią całość, czyli 6 sztuk ołówków.

Więc źle wysortowana deseczka naraża fabrykę na stratę nie jednego lecz 6-ciu ołówków, a zatem o ile w sortowni źle wysortuje się chociażby 5% deseczek dziennie, to naraża się fabrykę na straty nie do powetowania.

Widzimy więc, że sortownia deseczek jest b. poważnym działem w tartaku, musi bowiem oddzielić w 100% ilości dobrych deseczek od brakowych.

Jest jedną z zasad podstawowych w fabrykacji ołówków, że na oprawki do ołówków używa się drzewa osłoju prostym i równym. Zatem deseczki wykrojone w tartaku wybiera się tylko o prostym i równym słoju. Natomiast sęki, zgrubienia słoju, ukośny słoju na deseczkach, — odrzuca się do braków. Praktyka wykazała że w sortowni 30% wykrojonych z 1 m³ w stanie okrągłym drewna, deseczek, wyrzuca się do braków a 70% idzie jako dobre deseczki do dalszej fabrykacji. Straty b. duże, na które znalaziono tylko jeden sposób i to połowicznie ratujący sytuację, a mianowicie:

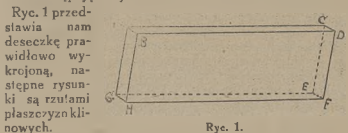


Rys 1 wskazuje duży sęk na deseczce i zawiły wokół niego słoju. Z tej deseczki, długości normalnej 185 mm. można zrobić deskę dobrą krótszą, długości 120 mm. do ołówków t. zw. kredek. Na to samo wskazuje i rycina V. Rys. II wskazuje, że o ile jest sęzek z boku, to z deseczki szerokości 57 mm. można wykroić deseczkę szerokości 48 mm.

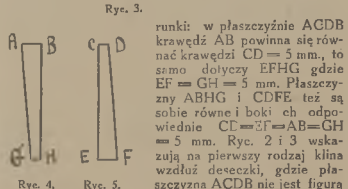
Tak wykrojoną deseczkę nazywamy piątką, dlatego, że z takich dwóch po sklejeniu otrzymuje się 5 sztuk ołówków. W trybie dalszego postępowania, jak to wskazuje ryc. III i IV, otrzymujemy deseczki takiej szerokości, z których dwóch po sklejeniu otrzymuje się cztery ołówki, następnie 3 ołówki. Węzse deseczki i od 32 mm. już się nie kalkuluja ze względu na koszty robocizny, które pochłaniają wartość tej deseczki ze względu na straty w materiałach jakie wynikają np. przy klejeniu ołówków w tak wąskie deseczki.

Ten system ekonomicznego sortowania drewna daje po uwzględnieniu kosztów robocizny zysk w ogólnej kalkulacji tartaku $\pm 10\%$ strat normy zasadniczej, czyli że sortownia urządziła z wykrojkanmi daje braków nie 30% jak to było powiedziane lecz 20%. Do wykrawania deseczek z szerokości 57 mm. na węzse, są skonstruowane specjalne maszyny, na których obróbkę tą skutecznie się b. sprawnie i prędko. Prócz deseczek zbrukowanych na sęki, brakuje się jeszcze deseczki na kliny, czyli zdeformowane deseczki których znikomy procent wydaje tartak na skutek wadliwej organizacji sprawdzania pracy najemnego robotnika.

Jak wygląda taka deseczka — klin uwidaczniają nam następujące rysunki:



Ryc. 1 przedstawia nam deseczkę prawidłowo wykrojoną, następnie rysunki są rzutami płaszczyzn klinowych.



W deseczce prawidłowo wykrojonej, powinny być spełnione następujące warunki: runki: w płaszczyźnie ACDB krawędź AB powinna się równać krawędzi CD = 5 mm., to samo dotyczy EFHG gdzie EF = GH = 5 mm. Płaszczyzny ABHG i CDFE też są sobie równe i boki ch odpowiednie CE = EF = AB = GH = 5 mm. Ryc. 2 i 3 wskazują na pierwszy rodzaj klina wzdłuż deseczki, gdzie płaszczyzna ACDB nie jest figurą prostokątną równobocznego bowiem AB > CD to samo mamy i z płaszczyzną EFGH gdzie E₁ > G₁H. Ryc. 4 i 5 wskazują na drugi możliwy wypadek, — klina czołowego deseczki. Płaszczyzna ABHG nie jest równa płaszczyźnie CDEF dlatego że AB > CD i prócz tego płaszczyzna ABHG nie jest prostokątem albowiem AB > GH.

To samo dotyczy i płaszczyzny CDEF. Poza tem przy robocie deseczek, zachodzą najrozmaitsze wypadki klinów. Przyczyna krojenia złych lub dobrych deseczek tkwi w pile tarczowej, ale nigdy nie w maszynie ani też w dobrych lub złych chęciach robotnika, a o czem postaram się przekonać czytelnika w dalszym opisie. (D. e. n.)

DAS POLNISCHE HOLZ

Die Marktlage

Die Marktlage steht unter dem Zeichen der Gedknappheit. Das vorige Jahr hat der Holzindustrie für die teuer, denn aus zu hoch bezahltem Rundholz produzierte Ware niedrige Preise, die kaum die Gesteungskosten deckten, eingebracht, schon gar nicht davon zu reden, dass diese Preise fast durchwegs in mehr oder weniger die normale Frist von 3 Monaten übersteigenden Wechsels bezahlt wurden. Was die im Haushalt einer jeden Firma ausmacht, deren Profit unter den obwaltenden Verhältnissen einzig und allein nur noch aus einem schnellen Umsatz herauszuschlagen wäre, kann man sich leicht vorstellen. Die Lage wird noch dadurch verschlimmert, dass die Qualität des zur Verfügung stehenden Wechselmaterials keineswegs der Quantität entspricht.

Die Wechselproteste mahnen sich in erschreckender Weise und die soliden Firmen, die jeden nicht rechtzeitig eingelösten Kundenwechsel selbst decken, müssen sich jetzt abmühen den daraus entstehenden Verbindlichkeiten nachzukommen.

Unter solchen Umständen ist es nicht zu verwundern, dass das Geschäft sich augenblicklich in sehr engen Grenzen bewegt. Dies betrifft nicht nur das Inlandsgeschäft, aber auch das mit dem Ausland, besonders mit Deutschland, das offenbar an derselben Krankheit leidet.

Eingeweihte deuten zwar darauf hin, dass die deutschen Abnehmer nur deshalb so wenig Interesse für polnisches Holz zeigen, weil sich die führenden Häuser im Sinne einer Enthaltsamkeit vor Einkäufen in Polen, die zu einer Preisdrückung führen soll, geeinigt hätten, nichtsdestoweniger steht fest, dass sowohl die Nachfrage aus Deutschland viel zu wünschenswert übrig lässt, als auch die gebotenen Preise und Zahlungsbedingungen, die selbst die bescheidensten Forderungen nicht zufrieden stellen können. Das

Gesagte betrifft sowohl Nadelrundholz, als auch -Schnittmaterial.

Ganz anders stellt sich die Sachlage, was die Laubholzsortimente betrifft. Sowohl Eiche, als auch Birke, Erle und Ahorn sind vielbegehrt, sowohl die runte, als auch Schnittware. Neben Friesen, die seit längerer Zeit schon guten Absatz finden, wird letzterens auch Erleschnittmaterial viel gefragt. Es dürfte dies mit der für die allernächste Zeit in Aussicht gestellten Erhöhung des Ausfuhrzolles für Runderle auf ZL.6. pro 10J kg. in unmittelbarem Zusammenhang stehen.

Preisnotierungen

Nachstehend die Richtpreise per 1 m³ (ehm) frei Waggon Verladestation (wo nicht anders vermerkt).

Kiefer: Blöcke sh. 43-44; Langholz (das Stück 1 m im Durchschnitt) sh. 20; Stammware in Blöcken loco Grenze Mk. 90; Mittelware Zf. 100 Astreine Seiten loco Grenze Mk. —; Waggonbretter Mk. 60; Waggonbohlen Mk. 58 (beides loco Grenze); Telegraphenstg u. Masten sh. 20 bis 23; Grubenholz § 3.40 Sleepers loco Danzig d. St. sh. 9.3; Schwellen l. T. Mk. 4.75 (loco Grenze).

Fichte: Langholz sh. 18 Bohlen 1 Std f 11 loco Danzig Schleifholz § 3.15.

Eiche: Prima Fournierstämme £ 8—9; Stämme von über 50 cm. £ 5.10; von 40—49 cm. sh. 70—75, von 30—39 cm. sh. 55—60; Stammware in Bl. (loco Danzig) £ 4.15; Schwellen d. St. § 1.50; Binder (Ausl.) § 14.— Plançons (Kbfluss) sh 4. Friesen § 30.

Ahorn:	astfrei von 35 cm. im Zopf sh.	50
Weissbuche	" " " " " "	25—28
Erle	" " " " " "	43—47
Birke	" " " " " "	25—27
Espe	" " " " " "	30—32
Rotbuche	" " " " " "	5.50—9

DZIAŁ HANDLOWY

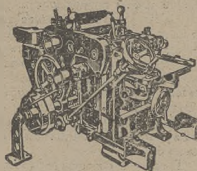
Rynek francuski

Od naszego korespondenta w Paryżu H. Gerner'a

Władze portowe w Rouen ogłosiły statystykę ruchu towarowego z roku zeszłego. W stosunku do r. 1927 wykazują ilości wszystkich towarów bardzo znacznąwyżkę, uwydatniającą się zwłaszcza dobitnie w rubryce drzewa. Import papierówki osiągnął rekordową cyfrę aż 287.527 t. Materiały tarle wo-

góle wykazują przywóz o 282.423 t., przewyższając tem samem cyfrę importu z r. 1927 o całe 130.000 t. Tego rodzaju korzystny stan rzeczy zawiązujemy bez wątpienia temu, że w roku ub. party państw północnych otwarte były dla żeglugi aż do późnych miesięcy zimowych. Statystyka nie podaje niestety żąd-

nych szczegółów co do udziału poszczególnych państw w tym obrocie. Nie należy jednak zapominać, iż w Skandynawji trwał w r. z. przez dłuższy czas uparty, wszelki eksport węgry uniemożliwiający strejk pracowników portowych; z tego łatwo wyciągnąć wniosek, iż import z Polski drogą morską do-



HEBLARKA

3 i 4 STONNA

NAJNOWSZEJ TYPU

Z PRZESUWANEM I W PIONOWYM KIERUNKU
GŁOWICAMI NOŻOWEMI

L. FIKENTSCHER™

LEIPZIG — MOCKAU

Przedstawicielstwo

„PIŁA”

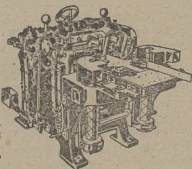
wł. S. Goldhaber

skład maszyn i narzędzi
do obróbki drzewa

Warszawa, Al. Jerozolimska 35, tel. 421-43

Poznań, Skarbowska 3,
tel. 24-83

222.130/1



WILH. KÜHLER REMSCHIED

PILY GATROWE
I CYRKULARNE
Z TYGŁOWEJ STALI
WCHWYI DO PIŁ
NOŻE DO HEBLOWANIA

PILY TAŚMOWE
I BLOKOWE, PILY
RĘCZNE, TARCZE
SZMERGŁOWE DOO-
TRZENIA PIŁ, PILNIKI.

FABRYKA NAJWYŻSZYCH GATUNKÓW
NARZĘDZI DLA PRZEMYSŁU DRZEWNEGO.
ZAJ.WR. 1526, ADR. TEL: SĄBEKONTOR./REMSCHIED.

155. 130/1

znał dzięki tym okolicznościom znacznego wzrostu.

Ze strony Rosji zauważyć się daje ożywiona propaganda prasowa reklamująca przy pomocy danych statystycznych obroty z Anglią. Należy widocznie oczekiwać ataku na rynek tutejszy, gdzie Rosjanie zbytu swego wcale nie zorganizowali wzgl. rozwinąć nie potrafili. Jeśli nawet od wypadku do wypadku Francja zawiera z Rosją pojedyncze mało znaczące transakcje, nie jest jednak żadną tajemnicą, iż niezważając na wielkie wysiłki i ofiary, nie potrafiła przecieć Rosja cyfrą swego wywozu do Francji prześcignąć ani Polski, ani Rumunii lub Jugostawii, ani nawet małej Austrii, która przecież zaledwie tylko w 6/10 partycypuje w ogólnym eksporcie drzewa do krajów importujących.

Dziesięć lat potrzebowała Rosja, aby z konserwatywnej Anglii urobić sobie odbiorcę swego drzewa: Dużo jeszcze wagonów polskiego drewna potoczy się do Francji, dużo jeszcze parowców zawiezie drewno polskie do Rouen, zanim się uda Eksportlesowi przewyciężyć przeciwko niemu zwróconą opinię pub-

liczną jakoteż złać przeciwko Sowiетom skierowane celno-polityczne ostrze.

W chwili obecnej płaci drewno rosyjskie cło od importu w wysokości 3 — za Sid., co oczywiście wężc uniemożliwia wszelką politykę importową. Prezes Eksportlesu p. Daniszewski twierdzi jakoby obroty drzewem rosyjskiem we Francji w r. 1923 osiągnęły wartość 101 milionów franków. Były to niewątpliwie tylko „prestizowe” transakcje, na których zarobili ci tylko funkcjonariusze oraz uprzywilejowani przedstawiciele.

Poważną konkurencję natomiast, zasługującą na uwagę wszystkich w imporcie drewna polskiego do Francji zainteresowanych stanowi pojawienie się bardzo zachęcających ofert skandynewskich. W czasach przedwojennych nie znała Francja drewna polskiego prawie zupełnie. Pomimo silnego zapotrzebowania na zagraniczne drewno przemysłowe (produkcja leśna Francji równa się bowiem w stosunku do zapotrzebowania prawie że 0) potrafili Skandynewcy zawsze utrzymać w swoich rękach decydujący wpływ na francuski rynek. Okres obudowy

po latach wojennych wzmógł do tego stopnia zapotrzebowanie drewna, że Francja zmuszona była za drewnem kupców swych posyłać do wszystkich krajów. Po 10 latach gorączkowej działalności budowlanej powraca oto Francja w r. 1929 do poziomu r. 1913. Naj-pięć poocy nas pod tym względem statystyka celna importu drewna. Otóż Francja miała w r. 1913 ogólny import drzewa w wys. 1.543.000 t 1926 „ „ „ 1.479.000 t

Państwa północne miały udział w imporcie:

1913	1.225.000 t.
1926	zaledwie 610.000 t.

Lata 1927 i 1928 nie przynioszą już większych zmian.

Okoliczność ta skłania do rozważań w jaki sposób powstał ten ubytek dla państw północnych, oraz jaki on w roku bieżącym po stałych pod tym względem latach 1927 i 1928 obrót wziąć może.

Otóż Polska była w okresie do 1917 r. jedynym krajem który był w stanie podjąć się masowej dostawy do Francji taniego drewna. Polska ze swym portem Gdańskim mogła wówczas dzięki korzystnym elementom swych cen wziąć na siebie zaopatrzenie rynku francuskie-

go, zaś Francja powierzyła się w dziedzinie zaopatrzenia w drewno całkowicie Polsce, ten bowiem kraj potr. fat dostarczać po najniższej cenie, gatunek zaś jego drzewa w dostatecznej mierze odpowiadał tutejszym wymaganiom.

Obecnie jednak zmieniło się położenie o tyle, że ceny drewna polskiego zostały stopniowo wyrubowane, a to częściowo dzięki wzrostom cen przewozu, częściowo zaś z powodu wewnętrznej polityki drzewnej.

Dla Polski rok 1929 po 10 latach kwitających i łatwych stosunkowo handlowych obrotów w drzewnie będzie jednym z najcięższych, gdyż różnica w cenach wobec wysokowartościowego drewna północnego wynosi już zaledwie 10 do 15 szylingów na stł. Władcy przedwojennego rynku światowego różnicę tę z łatwością przy sprzyjających okolicznościach przewyciężą, — już ją nawet przewyciężyli; im bardziej bowiem sezon się zbliża tym częściej spotyka się sprzedawca polski

z konkurentem z Północy, który wyrusza w pole ze swoją jakościową bronią i dzięki znikomiej różnicy w cenach wyrusza Polsce z przed nosa jedną transakcją za drugą.

Chyży Fin i smukły Szwed wstępują na rynek w zwartej organizacji, wciągają do swego koła, przez zrzeszenia i związki, również importerów i z dawien dawna osiadłych tu przedstawicieli, i zaczynają energicznie rugować polaków z zajmowanych dolyehczas placówek. Polsce wolno biernie się przypatrywać dyplomatycznym tym zabiegom nie powinno jej zabraknąć inicjatywy w kierunku przeciwstawienia konkurencji równowartościowych instytucji i organizacji. Gra warta świeczki, rozchodzi się bowiem o najlepszy po Anglii rynek drzewny w Europie Zachodniej.

Drugi konkurent Polski, Rosja, ma tymczasem drogę na rynek francuski zamkniętą, jak wyłuszczone na wstępie.

Ceny sosny, świerka, buduleca są nast.:
 CIF port franc. franco Akwizgran

Madriers 73/223 mm 3 — 7/8 m	£ 13/5	365 frs.
Bastings 63/153—163—178 mm 3—7/8 m	£ 13/5	365 frs.
Deski, szer. i grub. w calach	£ 12/5 do 12/10	325/320 frs.
Króciaki		255 frs.

Rynek małopolski

Zawarte z Niemcami prowizorium drzewne nie ujawniło dolyehczas spodziewanych rezultatów. Jakkolwiek układ ten wywołał znaczne odprężenie na rynku to jednak ani w obrotach surowcem ani w obrotach drewnem tartem nie uwidocznił się większy ruch. Odnosi się transakcji drewnem okrągłym należy przychylny sżukać w tem, iż właściciele lasów i Dyrekcje Lasów Państwowych żądają sta e wysokich cen, które jeszcze w ubiegłych mies. acach wywołane zostały przez zakupy spekulacyjne ze strony kupców niemieckich. W sprzedaży zaś drewna tartego dlatego małe jest ożywienie a bowiem ogólnie położenie na rynku niemieckim, wytworzone w związku z nagromadzeniem wielkich zapasów materiałów tartych z poprzedniej kampanii, spowodowało u importerów niemieckich rezerwy w zakupach. Ogólna tendencja na rynku drzewnym niemieckim jest znacznie słabsza niż w roku ubiegłym. Niemiecy importerzy oferują na pokrycie faktur tylko weksle i to dłuższoterminowe

opiewające na cztery do sześciu miesięcy, co utrudnia zwłaszcza mniejszym producentom i kupcom sprzedaż materiałów drzewnych na rynek niemiecki.

Manipulacja leśna przedstawiała się w bieżącym roku początkowo bardzo korzystnie. Ostra i śnieżna zima dobrze wpłynęła na postęp robót lasowych i na wywózkę drewna z lasów do tartaków i stacji kolejowych.

W ostatnim czasie jednak z powodu silnych mrozów dochodzących do 35° poniżej zera spowodowaną została przerwa w ścinie, wyróbce i wywózce drewna. Drewno wskutek silnych mrozów zamarzło, uniemożliwiając temsamem obróbkę tak ręczną jak i maszynową.

Na ogół ilość drewna przeznaczanego w bieżącym roku do eksploatacji jest znacznie mniejszą niż w poprzednich latach, co wpłynęło na cenę drewna.

Ruch tartaczny podjęty jest na wszystkich tartakach w całej pełni a produkuje się materiały głównie o wymiarach niemieckich.

w mniejszym stopniu o wymiarach holenderskich i angielskich.

W krajowych materiałach znaczna się pewnie ożywienie. Właściciele składów materiałów drzewnych, w szczególności w miastach prowincjonalnych, spodziewając się ożywienia ruchu budowlanego za czynają czynić zakupy.

Co do poszczególnych rodzajów drewna należy zauważyć:

Drewno okrągłe: Płacono za drewno jodłowe i świerkowe dla tartaków krajowych §. 4.25.

§. 4.60 zależnie od jakości drewna i położenia. Cen eksportowych za drewno okrągłe jodłowe i świerkowe ustalić nie można, albowiem na skutek bezkontraktowego stanu z Niemcami, który trwał do 24 stycznia b. r., eksport drewna okrągłego z powodu wysokich cel wywozowych ustał prawie zupełnie.

Ceny żądane przez właścicieli lasów za drewno okrągłe dębowe na pniu były różne i obracały się w granicach od §. 7.75. do §. 11 za 1 m³ przy grubościach od 25 cm. w odczynie i więcej zależnie od jakości drewna, przeciętnej jego grubości, możliwości wyzyskania sortymentu eksportowego i oddalenia lasu od kolei. Właściciele tartaków płacili za sortyment bieżący do przetarcia §. 9.50 do §. 12 zależnie od jakości.

Również i w drewnie dębowym okrągłym ceny eksportowe jeszcze się nie ustaliły.

Kopalniaki i papierówka: Pozostałe jeszcze z produkcji zeszlorocznej zapasy papierówki sprzedawano po cenie § 2.60 do § 2.80 za metr przestrzenny, kopalniaki zaś § 3.40 do § 3.50 za m². Ze świeżej produkcji drewna tego jeszcze nie sprzedawano, albowiem drewno świeżo ścięte z powodu znacznej wagi w ekspedycji narazie niekorzystnie się kalkuluje. Za kopalniaki świeżego cięcia przy późniejszej dostawie oferują reflektanci § 3.25 do 3.35, za taką zaś papierówkę § 2.45 do § 2.50.

Materiały tarte miękkie: Z powodu niemożności ekspedycji materiałów tartych do Niemiec do 24 stycznia b. r. eksport tych materiałów był bardzo mały, a także i w obrocie krajowym z powodu silnych mrozów roboty budowlane wstrzymano, tak że większe transakcje nie dochodziły do skutku. Również i na rynek angielski eksport drewna polskiego spadł do minimum. Na materiały tarte dębowe był popyt większy, a dość liczne zapytania, które w ciągu stycznia

wplynęły z krajów zachodnich o dębinie tartą, wywołały na rynku tarych materiałów dębowych widoczne ożywienie. Ze względu na wysokie ceny surowca, ządają producenci za normalny materiał eksportowy § 20 do § 26 za m³ zależnie od wymiarów.

Zywa zainteresowanie na fryzy dębowe zaznacza się w dalszym ciągu a to zwłaszcza ze strony niemieckich parkieciarzy. Nawet podczas zerwania prowizorium drzewnego z Niemcami popyt na fryzy dębowe nie ustaje. Za sortyment fryzów I/II klasy osiągnano § 26 do § 28 a nawet i więcej.

W deszczułkach dębowych posadzkowych zaznaczył się pewien zastój, ceny wynosiły za I klasę zł 11,50 do 11,75, za II klasę zł. 10. — do zł. 10,50 za metr kwadratowy.

Ekspansja rosyjska

Rosyjskie trusty leśne zabiegają o uzyskanie dostaw dla Francji, oferując towar odpowiedni dla rynku francuskiego po konkurencyjnych cenach. Przez wzgląd właśnie na te wyjątkowo niskie ceny, z którymi ani państwa skandynawskie, ani Polska nie mogą konkurować, istnieje wszelkie prawdopodobieństwo, że zaproponowana przez lestrusty transakcja, opiewająca na ok. 9 milionów rubli, dojdzie do skutku, w którym to wypadku zostanie sfinansowana przez CREDIT LYONNAIS i Banque de Paris et des Pays Bas. W ten sposób przygotowuje sobie rosyjska ekspansja nowy rynek zbytu, dołychezas tak odporny na nęcające propozycje sowieckie.

Cło wywozowe

W najbliższych dniach należy się spodziewać opublikowania zatwierdzonego już przez zainteresowane ministerstwa rozporządzenia co do zmiany pozycji 223 taryfy celnej która otrzyma następujące brzmienie:

Nazwa towaru:		Cło
Drzewo:	zł. od 100 kg.	
1) dłużyce i kłody:		
a) drzew iglastych;	3.—	
b) drzew liściastych z wyjątkiem buku i osobno wymienionych;	3.—	
2) olszowe o średnicy 22 cm. i wyżej, mierzonej w grubszym końcu bez kory, o ile nie jest krótsze niż 1,2 m.	6.—	
3) osikowe:		
a) okrągłe o średnicy 20 cm		

i wyżej, mierzonej w cieńszym końcu bez kory, i o długości:

- 1) od 0,8 m do 2 m wyłącz-
nie 1,50
- 2) od 2 m wzwyż; 3.—
- b) szczapy z rdzeniem wylupanym o grubości 10 cm. i wyżej, mierzonej bez kory, jako też szczapy, niepozabawione rdzenia o promieniu od 15 cm i wyżej, wszystko o długości 0,8 m. i wyżej 1,50
- c) tarte i ciosane o grubości powyżej 2,5 cm. 1,50

d) wywożone przez fabryki łyżka drzewnego (sparterje) w postaci kłód i wyrzynków nie dłuższych niż 3 m z murzem centralnym o średnicy 10 cm i wyżej, lub z sękami w ilości niemniejszej niż 3 na każdym metrze bieżącym, a także z mniejszą ilością sęków na każdym metrze bieżącym, o ile średnica sęków przekracza 5 cm.

Uwaga 1: W razie trudności wyważenia określa się wagę drewna surowego według następujących zamienników objętości na ciężar:

- 1 m³ drewna miękkiego — 700 kg.
- 1 m³ drewna twardego — 900 kg.
- 1 metr przestrzenny drewna miękkiego — 500 kg.
- 1 metr przestrzenny drewna twardego — 650 kg.

Uwaga 2: Dłużyce i kłody drzew iglastych, spławiane z polskich terenów, położonych w dorzeczu Czernemosza, za zezwoleniem Ministra Skarbu

Uwaga 3: Przy wywozie towarów wymienionych wyżej w poz. 228 p. 1 a i b oraz p. 3a II na podstawie układów, regulujących obrót drewnem, o ile układy te nie przewidują cel niższych, bądź w braku układów za pozwoleniem Ministerstwa Skarbu mogą być stosowane stawki celne w następującej wysokości:

- z p. 1 dłużyce i kłody:
- a) drzew iglastych 0,40
- b) drzew liściastych z wyjątkiem drewna bukowego, olszowego i osikowego 0,20
- z p. 3 osikowego:
- a) II okrągłe o średnicy 20 cm. i wyżej, mierzonej w cieńszym końcu bez kory, i o długości od 2 m. wzwyż 1,50

Rozporządzenie to, którego wejście w życie nastąpi w 14 dni po

opublikowaniu, będzie zawierało w formie uwagi upoważnienie dla ministra skarbu do przyznawania w zakresie wywozu olszy indywidualnych ulg celnych w wysokości 50% cła normalnego w wypadkach zasługujących na uwzględnienie i zaopiniowanych przez Min. Rolnictwa wzgl. Min. P. i H.

Sąd arbitrażowy przy Izbie P. i H. w Warszawie

Izba przemysłowo-handlowa w Warszawie podjęła do wiadomości, iż sąd arbitrowy, utworzony przy izbie, rozpoczął swe czynności. Sekretarjat sądu urzęduje codziennie w siedzibie izby przy ul. Czackiego od godz. 11 do 2 po poł.

Jak przewiduje regulamin sądu arbitrowy, poddanie sporu temuż sądowi wymaga wniesienia podania, podpisanego przez obie strony, spór wiodące, albo wniesienia t. zw. pisma powodowego, zawierającego żądanie zbadania sprawy, wraz z krótkim opisem, czego i na jakiej podstawie zgłaszający spór żąda. Pismo powodowe, które wniesione być winno wraz z odpisem, winno być przez izbę zakomunikowane stronie przeciwnej.

O ile strona przeciwna wyrazi zgodę na poddanie sporu sądowi arbitrowy — sąd ten przystępuje do pełnienia swych czynności.

Regulamin sądu arbitrowy, jak również lista arbitrowy, są do przejrzenia w sekretarjacie sądu w izbie przemysłowo-handlowej w Warszawie.

Działalność i kompetencja sądu arbitrowy przy izbie przemysłowo-handlowej w Warszawie rozciąga się na teren całej Rzeczypospolitej i dotyczy stonoków handlowych w równej mierze krajowych, jak i zagranicznych. W związku z tem sąd kompetentny jest przyjmując pisma powodowe od wszystkich firm, rozszaniach na terenie całej Rzeczypospolitej i od firm zagranicznych, pozostających w stosunkach z firmami polskimi.

Ubezpieczenie społeczne

Ministerstwo Pracy i Opieki Społecznej przesłało na ręce p. marszałka Sejmu projekt ustawy o ubezpieczeniu społecznym, uchwalony na Radzie Ministrów w dniu 20 b. m. Projekt zapewnia lukę ustroju ubezpieczeń społecznych, jaką stanowił brak ubezpieczenia, na wy-

padek niezdolności do pracy w b. zbiorze ustrajskim i rosyjskim.

Projekt wprowadza na obszar całego państwa ubezpieczenie robotników na starość, na wypadek niezdolności do pracy, oraz zaopatrzenie wdów i sierot. Dalej projekt wprowadza jednolite ubezpieczenie wypadkowe i szereg zmian w ubezpieczeniu chorobowym, mających na celu usprawnienie działalności Kasy Chorych.

Składka na wszelkiego rodzaju ubezpieczenia wynosić ma 12^o/₁₀₀, z czego 8^o/₁₀₀ poniesie pracodawca, a 4^o/₁₀₀ pracownik. Zasadniczą cechą projektu jest hierarchicznie zbudowana organizacja ubezpieczenia. Najniższą hierarchicznie instytucją będzie Kasa Ubezpieczeń społecznych, wyższym stopniem Zakład Ubezpieczeń społecznych, wreszcie dla skoordynowania czynności zakładów terytorjalnych, utworzony będzie związek zakładów ubezpieczeń społecznych.

Projekt wzmacnia nadzór państwa nad instytucjami ubezpieczeniowymi.

F-a Neame & Booth w osobie p. Towbin, Warszawa sfinansowała transakcję drzewną między f-ą N Silberreich, Lublin a f-ą Kleimann, Kielce, która to ostatnia kupiła większą partję sosnowych materiałów tartych dla rynku niemieckiego.

F-a B. Towbin, Warszawa sprzedała f-je Kleimann, Nowy Dwór ok. 1.000 m³ olchy fornirowej po cenie za m³ sh. 46 f-co wag. st. zał.

O przesunięciu terminu dostaw

„Gazeta Handlowa z dn. 21 b. m. podaje na ten temat bardzo słuszne uwagi p. dra A. Rapaporta, dyrektora Syndykatu Interesentów Drzewnych we Lwowie, które dają się zastosować nie tylko do małopolskich dostawców kolejowych lecz w całości”

Dyrekcje kolejowe rozpisują corocznie w październiku i listopadzie przetargi na dostawę materiałów drzewnych na rok następny. Zawarcie ośnośnych umów następuje zwykle w grudniu. Dystawy te odnoszą się do wszelkiego rodzaju materiałów drzewnych, a więc podkładów, podrozejdnic, mostownic, brusów i desek dla celów warsztatowych i budowlanych, drzewa opałowego i t. d.

W umowach tych ustalane są częściowe terminy dostawy, przeważnie kwartalne i w razie niedotrzymania tych terminów przez dostawcę przewidziane są kary umowne za opóźnienie, jakoteż dalsze rygory t. j. prawo zakupu z wolnej ręki na rachunek i koszt dostawcy niezależnie od pobierania kary umownej i ewentualnie jednostronnego rozwiązania umowy.

W roku bieżącym wykonanie dostaw w terminach z góry ustalonych napotyka na nieprzewidywane trudności i przeszkody, gdyż zaszły wypadki siły wyższej, które zatamowały w zupełności produkcję. Od połowy grudnia a więc bezpośrednio po zawarciu ośnośnych umów rozpoczęły się katastrofalne śnieżyce i mrozy o nasileniu od 50 lat u nas nieznanem i trwają bez przerwy do dnia dzisiejszego.

Praca wszelka przy ścinie, wyróbce, wywóźce i manipulacji w zupełności ustaje, gdyż jest ona fizycznie niemożliwa. Drewno przy tak silnym mrozie zamara za i staje się twardem jak stal, co w zupełności uniemożliwia obróbkę tegoż tak ręcznie jak i maszynowo. Długotrwałe 40^o mrozy są katastrofą społeczną i gospodarczą i uniemożliwiają produkcję w lesie, na tartaku i na placach.

Na skutek tychże katastrofalnych wypadków muszą nastąpić zwłoki w wykonaniu dostawy, wywołane siłą wyższą. Przy rozpatrywaniu tychże momentów należy wziąć pod uwagę że już sama zwłoka w produkcji jest katastrofą dla dostawców, gdyż kapitał inwestowany jest związany przy uniemożliwionym

Informacje

Ostra zima i dobre warunki śnieżne umożliwiły wycięcie i wywiezienie z lasu większych niż zazwyczaj ilości olchy, co w normalnych warunkach powinno wpłynąć na niższą cenę tego drzewa.

Już sama zapowiedź podwyżki cen wywozowych dla olchy okrągłej wpłynęła hamująco na wywóz olchy i wywołała, co należy zanotować jako objaw dodatni, większe zainteresowanie importerów niemieckich i innych krajów dla materiałów tartych olszowych, co do których napływają liczne zapytania.

W poszukiwaniu dąb, jesion twardej i brzoza okrągłej.

Ruch towarowy w Gdańsku.

Rada Portu i Dróg Wodnych w Gdańsku komunikuje nam obrót towarowy morski w porcie Gdańsk, za miesiąc styczeń b. r. jak następuje:

Rodzaj towaru	Weszło t.	Wyszło t.
Srodki żywności (prócz niżej wymienionych)	1.544	3.965
Zboże	229	10.455
Drzewo i wyroby z drzewa	—	49.940
Węgiel	4.670	531.875
Cukier	—	43.750
Śladzie	7.756	—
Nawozy sztuczne i chemiczne	32.166	3.374
Materj. budowlane	1.620	—
Cement	—	3.990
Ruda	18.940	—
Żelazo wsz. rodzaju	717	—
Łom.	63.536	—
Oljeja i parafina	2.425	2.434
Inne towary	5.167	5.181
Razem	139.740	651.937

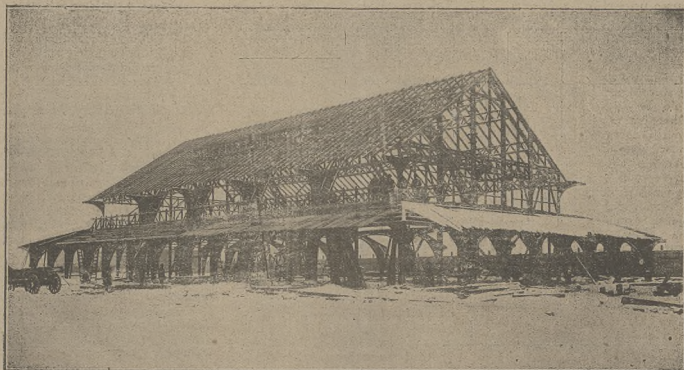
Wiadomości handlowe

Transakcje

F-a Max Scholz, Wrocław zakupiła od f-y Schwarc i Czarny, Biała Podlaska ok. 1500 m³ bloków sosnowych po cenie za m³ loco wag. stacja Biała Podl. sh. 51.—Ta niezwykła, jak na tegoroczne stosunki, cena została przez f-ę Scholz zaakceptowana przez wzgląd na to, że primo zakupione bloki są pierwszorzędnej jakości i klasy (przec. dł. 6,50 m, przec. grub. 36—37 cm.), secundo zaś że przez kupno tych bloków ma być wyrównana jakość gorszych partji, zakupionych ostatnio przez f-ę Scholz u firm Jossyff, Teklas i inn.

P. Draheim sprzedał swoje tegoroczne poręby leśne przy st. Białowięża f-je Aszkenazy i Ni enblatt, Brześć n/B. za ryczałtową cenę 21.000 \$.

F-a Rabin, Slonim sprzedała dostawcom dla P. K. P. f-om Las, Woldenberg, Szeniarowski większe ilości tarcicy wmiarowej dla P. K. P.



[Pawilon przemysłu drzewnego na P. W. K. w budowie.]

brocie a dalej straty w odsetkach i trudności płatnicze i to wszystko przy dzisiejszym braku gotówki. Byłoby przeto niesłusznym, by ponadto jeszcze dostawców dotknęły wszystkie rygory umowne, o jakich wyżej wspomnieliśmy, gdyż byłoby to wprost katastrofą i ruiną dla całego przemysłu drzewnego, trudniącego się dostawami. Należy przyjąć, że rygory objęte umowami miały na celu zabezpieczenie dotrzymania terminów dostawy przy normalnym toku interesu, t. zn. w uwzględnieniu tych wszystkich czynników, które dążą się przewidzieć. Natomiast wypadki siły wyższej, które w chwili zawarcia umowy i ustalenia terminów dostawy się przewidzieć nie dały — nie mogą dotknąć jedynie i wyłącznie jednego z kontrahentów, co nawet w ustawie jest przewidziane.

Na skutek powyższych okoliczności zwrócił się Syndykat Interesów Drzewnych we Lwowie do Izby Przemysłowo - Handlowej we Lwowie oraz do Rady Naczelnej Związków Drzewnych w Polsce z prośbą o interwencję w Ministerstwie Komunikacji w tym kierunku, by wszelkie terminy dostaw przewidziane w umowach na rok 1929 zostały przesunięte na okres trzech miesięcy. Spodziewać się należy, że Ministerstwo Komunikacji uwzględni uzasadnioną prośbę dostawców materiałów drzewnych.

Z życia przemysłu dyktowego

Równoległe z rozwojem produkcji dykt w Polsce, działalność Związku Fabrykantów dykt i fornierów w Polsce przybrała szersze rozmiary. Głównym zadaniem Związku była zmiana niedogodnych koniunktur, grozących fabrykacji dykt zupełnym upadkiem, a mianowicie utrudnienie wywozu surowca z kraju, przez który to wywóz Polska stwarzała sama sobie poważną konkurencję przy wyrobie dykt. Przy pomocy Rady Naczelnej Związków Drzewnych sprawa trudności zaopatrzenia polskich fabryk w surowiec została załatwiona przez nałożenie cła wywozowego na olszynę w wysokości zł 6. od 100 kg.

Na Walnem Zgromadzeniu Związku Fabrykantów Dykt i Fornierów w Polsce, wobec wzrastającej liczby członków, okazała się potrzebna zmiana statutu w kierunku powiększenia liczby członków Zarządu z 5 na 7, z tem, by Zarząd zbierał się przynajmniej raz na miesiąc, a to celem terminowego załatwiania spraw bieżących, a w szczególności dla skoordynowania zakupów olszyny w Dyrekcji Lasów Państwowych.

Do Zarządu wybrani zostali: jako Prezes, p. Inż. Władysław Rawicz-Szczerbo, Dyrektor Towarzystwa Przemysłowo Leśnego,

jako vice-Prezes, p. Inż. J. Eliasberg, dyrektor Towarzystwa B-ci. L. i Al. Lourie w Pińsku, poza tem na członków Zarządu: p. Herman Braun, Dyrektor Zjednoczonych Fabryk Dykt Klejonych, Bracia Brauns S. A. p. Waldemar Hasbach, Dyrektor E. Hasbach w Białymstoku, p. Konopacki, Dyrektor Bracia Konopacy w Mostach, p. Dr. Paweł Csała, Dyrektor S. A. „Ojkos”, we Lwowie, p. Romanowski, Dyrektor S. A. „Oswa” w Bydgoszczy.

Z inicyjatywy Związku ma powstać Zjednoczenie Związków krajów, produkujących dykty na eksport z własnego materiału surowego, a mianowicie Polski, Łotwy, Estonji i Finlandji celem ujednostajnienia warunków produkcji i handlu. Wydział Handlowy Poselstwa Lotewskiego uznał projekt ten za bardzo doniosły i inicyjatywie tej wybitnie współdziała.

Kopalniaki sosnowe

w całych dług. lub przyrzyniętych stemplach od 9 cm. ścianki zimowej 1927/28, około 1000 m³ miesięcznie za gotówkę, **poszukiwane.**

Poważne i wyczerpujące oferty pod: Skrzynka poczt. Nr. 369, Kraków. 27. 40/1

Miesiące	Drz wo opalna-ne	obrob.	nieobrob.	op.łowe	Wywóz drzewa	
					Gdańsk	inne punkty
Styczeń	128	212	327	283	130	646
Luty	126	243	498	281	144	641
Marzec	130	233	583	314	179	719
Kwiecień	96	236	422	151	116	444
Maj	131	303	463	191	143	436
Czerwiec	138	389	450	229	169	610
Lipiec	154	337	420	242	153	768
Sierpień	129	333	375	228	154	765
Wrzesień	124	304	275	231	109	617
Październik	116	292	280	271	98	519
Listopad	132	250	271	340	96	576
Grudzień	113	187	215	275	78	385
Średnio dziennie za cały r. 1923.	126	276	332	253	131	599
% stosunek do ogólnego nasładunku	0,83	1,82	2,52	1,67	0,85	3,95

Komunikat

Z dniem 1 lutego weszło w życie rozporządzenie Ministrów Skarbu, Przemysłu i Handlu oraz Rolnictwa (Dz. U. R. P. Nr. 7 poz. 64) ustanawiające na czas do 30.IV. 1929 ulgowe cła na nasiona leśne w wysokości 20% ceł normalnych t. j. 130 zł. zamiast 650 zł. od 100 kg. Ulgi te udzielane są w każdym poszczególnym wypadku przez Ministerstwo Skarbu na podstawie opinii Ministerstwa Rolnictwa.

Podobnie jak w latach ubiegłych, Ministerstwo Rolnictwa opinując zaś przychylił wszystkie podania o ulgi dla nasion drzew pochodzenia pozakrajowego, z krajowych zaś tylko nasion jodły, modrzewia i limby. Niewuzględniane będą podania o ulgi nasion sosny polskiej i świerka pospolitego. Nasiona te można będzie sprowadzać z zagranicy jedynie po opłaceniu cła normalnego.

Podanie o ulgi kierować należy do Ministerstwa Skarbu wprost lub za pośrednictwem Ministerstwa Rolnictwa, wyszczególniając w nich wagę, sprowadzanych nasion, ich gatunek botaniczny, kraj pochodzenia oraz urząd gminny, który ma dokonać odprawy.

Nowa międzynarodowa księga adresowa branży drzewnej

W notatce zamieszczonej w ostatnim numerze naszego pisma p. t. „Nareszcie międzynarodowa księga adresowa branży drzewnej” zaszła omyłka drukarska, którą należy sprostować. Otóż nie 25.000 lecz przeszło 29.000 adresów firm drzewnych wszystkich krajów, zainteresowanych w międzynarodowym obrocie drzewnym, obejmuje ta księga w jednym niezwykle przejrzyste i ujem tomie. Reprezentowane są: Austria (5.530) z adresami, Czechosłowacja (3.300), Węgry (1.000), Jugosławia (1.100), Rumunia (2.300), Polska (3.500), Niemcy (6.700), Gdańsk (150), Francja (1.000), Belgia-Luksemburg (650), Holandia (600), Anglia (700), Szwajcaria-Lichtenstein (900), Włochy (800), Hiszpania (450), Grecja (250), Afryka Półn. (70). Zamówienia na księgę tą w sprawie płóciennej sztylgów austr. 30.) należy, jak już nadmieniono, kierować do wydawnictwa: „Internationaler Holzmarkt” Wien I., Getzthoffstrasse 7-9.

Gazeta Handlowa z dn. 21 b. r. podaje sprawozdanie z przebiegu obrad Związku Właścicieli Tartaków i Kupców Drzewnych w Bydgoszczy, które podajemy poniżej w dosłownem brzmieniu, rezerwując sobie możliwość szczegółowszego omówienia zapadłych na tem zebraniu nieco dziwnie brzmiących uchwał.

(do) W związku z ciężką sytuacją przemysłu drzewnego, wywołaną podrożeniem surowca, dnia 12 b. m. odbyły się w Bydgoszczy obrady członków bydgoskiego Zw. Właścicieli Tartaków i Kupców Drzewnych, oraz Zw. Właścicieli Tartaków na Pomorzu, celem obmyślenia środków dla zażegnania panującego kryzysu.

W zjeździe wzięło udział około 70 przedstawicieli branży drzewnej z okręgu bydgoskiego i Pomorza, prezydenci Izb Przem.-Handlowych w Grudziądzu p. inż. J. Czarliński i w Bydgoszczy p. Kasprowiec, syndyk tejże Izby p. dr. T. Rzepcecki, dyr. Gieldy Drzewnej p. A. Piechocki, przedstawiciele przemysłowców gdańskich, oraz prasy codziennej i fachowej, Reprezentanci Dyrekcji Lasów Państwowych mimo zaproszenia nie byli obecni. Zebranie zagalę przemysłu p. Zw. Wł. Tart. p. Jackowski („Lasy Polskie” — Kapuścisko), który po krótkim przemówieniu wstępem oddał przewodnictwo obrad p. inż. Czarlińskiemu.

Referat wygłosił na temat „Submisje w lasach państwowych a przemysł drzewny” — p. Baier (dyr. firmy Kantak i S-ka Koronowo). W obszernem swem przemówieniu referent przedstawił groźny stan tej gałęzi przemysłu i wskazał na bezpośrednie trudności, z jakimi borykać się musi przemysłowiec drzewny. Jedynem niemal źródłem zaopatrywania liczących tartaków w surowiec, są lasy państwowe, które sprzedają drewno drogą pisemnych przetargów (submisje). Kupcy składają oferty, zaofiarowując ceny za surowiec, oparte na ścisłych kalkulacji i koniunkturze. W ostatnich czasach submisje nie dochodziły do skutku, gdyż Dyr. Lasów Państwowych nie licząc się z niepomyślną koniunkturą na rynku drzewnym odmawiały zatwierdzenia złożonych ofert, dla rzekomo niskich cen, zaofiarowa-

nych przez kupujących. Rok ub. przyniósł drzewnictwu efektywne straty. Owczesne konjunkturyzagrani-
 cą pozwoliły mniemać, iż drogo zakupiony materiał będzie można sprzedać z zyskiem, tymczasem stracono na transakcjach najmniej 20% wartości. Obecna sytuacja na rynku niemieckim jest o wiele gorsza od zesłorocznej. Samo zawarcie przewizorjum drzewnego, nie jest równoznaczne z polepszeniem się konjunktur i wzmocnieniem naszego eksportu zagranicę. Zapobiegawanie ze strony Niemiec na wyroby drzewne, ze względu na zapasy pozostałe z lat ub. jest minimalne, przylet ceny na rynku niemieckim są tak niskie, że eksport wogóle się nie kalkuluje. Okoliczności te powinny wpłynąć na zmianę stanowiska administracji lasów państwowych, która nie może podtrzymać cen ub. sezonu.

Drugi z rządu referat „O reorganizacji Giełdy Drzewnej w Bydgoszczy” — wygłosił p. A. Piechocki. Instytucja nie wypełnia swych zadań w tej mierze, w jakiej powinna. Wpływają na to niepomysłne warunki konjunkturalne i mafe zainteresowanie się giełdą ze strony kupców i przemysłowców drzewnych. Ostatnio Rada Giełdowa postanowiła uzdrowić sytuację. Do giełdy winni należeć wszyscy członkowie trzech zrzeseń drzewnych Polski Zachodniej. Specjalnie utworzony sąd rozjemczy rozpatrywać będzie tak częste w drzewnictwie kwestie sporne, ponadto aż do czasu efektywnych przetargów, giełda wydawać będzie ulotki na notowania cen drzewa użytkowego, nadawać będzie odpowiednie kierunki handlowi, dostarczać materiałów orientacyjnych i t. p. Interes ogólny wymaga, by giełdę w najbliższym czasie ożywić.

W dyskusji, w której poruszono najżywońsze kwestje, zabierali głos pp. prezes byd. Izby P. H. Kasprowiec, dyr. Jackowski, b. poseł Bobowski, syndyk Zw. Wł. Tartaków Ludwiczak, dr. Rzepocki p. Dzionara, Jędrkiewicz i in.

Provizoryczna umowa drzewna zawarta z Rzeszą Niemiecką nie przynosi spodziewanych korzyści. Ilość wywożonego drzewa w stanie okrągłym nie stoi w żadnym stosunku do ilości wywożonych półfabrykatów. Tartaki tutejsze, które mogłyby dać pracę 9.000 robotnikom, zatrudniają niespełna 1.450 osób. Według danych Gł. Urz. Statystycznego w I kwartale 1925 r. wywóz drzewa okrągłego z Polski do Niemiec, w ogólnej sumie

importu niemieckiego stanowił 12¹/₁₀, podczas, gdy wywóz tarczyony wynosił 61,6%. W I kwartale 1928 r. (provizorjum), stosunek te odwrócił się — wywóz drzewa tarłego stanowił 18,9%, okrągłego zaś 52,7%. Stosunki mogą ulec gruntownej zmianie na lepsze tylko przy znizcenie cen surowca, umożliwiającej skuteczniejszą konkurencję z zagranicą.

Przedmiotem obszerniej dyskusji była sprawa nielojalnych poczytań pewnych kupców drzewnych, którzy przez szładanie t. zw. ofert dodatkowych sami przyczyniają się do zwyżki cen surowca. Zastanawiano się nad sposobem uniemożliwienia podobiania cen przez jednostki, które w większości wypadków nie korzystają z zatwierdzonej oferty wzgl. dzięki powierzchownej kalkulacji ponoszą dopatliwe straty p. niższe.

Ceny zaofiarowane Dyrekcji Lasów muszą opierać się na sumiennym kalkulacji handlowej. Przemysłowcy po zbadaniu wartości towaru wyznacza maximum, jakie może zapłacić. Niedopuszczalne jest natomiast, po zapoznaniu z wynikami submisji składanie ofert dodatkowych z podwyższeniem ceny poprzednio już zaofiarowanej. Wówczas ceny nie znają granic, kupiec, który nieopatrznie zmienił ofertę, ponosi straty, Dyr. Lasów zaś, licząc na zwiększony popyt, nie zatwierdzają ofert tańszych i tartaki pozbawione są surowca.

Dla uniknięcia podobnych szkodliwych praktyk zjazd powioli jednomyślnie następujące uchwały:

1) Wychodząc z założenia nienaruszalności submisji, zjazd zwoła przemysłowców, aby przy przetargach publicznych, ogłaszanych przez Dyrekcje Lasów Państwowych nie składali ofert dodatkowych;

2) Zjazd zwoła związki zawodowe przemysłu drzewnego Zachodniej Polski do zrzeszenia się w jedną organizację naczelną, która będzie broniła interesów przemysłu drzewnego;

3) Zjazd postanawia jednomyślnie poprzeć działalność zreorganizowanej giełdy drzewnej w Bydgoszczy i przystąpić gremjalnie w charakterze jej członków;

4) Zjazd zwoła Związki, aby w przeciągu miesiąca zastanowiły się nad rygorami wobec tych członków, którzy złamali rezolucję I-szą.

Ponadto, celem przedstawienia rozpaczliwej sytuacji przemysłu drzewnego, zjazd postanowił wysłać delegację do p. ministra rolnictwa i dóbr państwowych. W skład delegacji, która w dniach najbliższych wyjechać ma do Warszawy, wchodzi reprezentanci obu izb P. H. pp. Czarliński i Kasprowiec, przedstawiciele związku bydgoskiego pp. Jackowski i Baier, oraz związku pomorskiego pp. Litewski i Krenski.

POSZUKUJĘ DO KUPNA

materjały tartych z polskiej sosny, możliwie splanej, grubości 15, 20, 25, 30, 40 mm.

Uprasza się o kierowanie najtańszych ofert w niemieckim języku, francie i niemieckim do niemieckiej stacji granicznej do

Chr. Peter, Möbelfabrik
Fl.-Schmalkeisen im Thuringen

304. 40/1

OBWAM
PRZEDSTAWICIELSTWO NA WĘGRY

(przedstawicielstwo bankowe i finansowe węgierskie)

23 gwarancja bankowa, **DEBARFEDERE**
nie wziętych w bank

ZYGMUNT FRANK,
Agent drzewny, Bratislava,
filja BUDAPEST V. Csaky utca 15
274. 333

Drzewo opatowe, deski, bale, kantówki
zakupuje się do

E. Plochowski, Budapek, Karthausstr. 76
246. 15.1

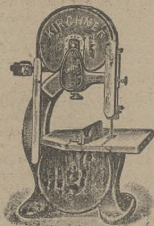
J. FERSZT
EKSPORT DRZEWA

WARSZAWA, Chmielna Nr. 33

Telef. 240-43 i 240-45. Adr. telegraf. „FERSZTJOT“

SPECJALNOŚĆ: drzewa liściaste

284. 53/2



KIRCHNER & Co.

TOW. AKC. W LIPSKU

NAJWIĘKSZA W EUROPIE FABRYKA MASZYN DO OBRÓBKI DRZEWA

Wyłączna sprzedaż i składy fabryczne—Biuro Techniczne i Skład Maszyn

BRACIA GOLDLUST

WARSZAWA, ulica Sienna Nr. 1

Telefon 186-37

ŁÓDŹ, Aleje Kościuszki 32

Telefon 9-94

373, 47/6

Drzewo sosnowe szczapowe opałowe I-go gatunku

poczynając od 14—40 cm. wwyż, zdrowy, suchy towar, gatunek normalny dla handlu.

Stare ścięcie franco wagon granica Zbąszyń lub Rawicz poszukuje w większych ilościach

D. OELSNER, G. m. b. H.

Breslau 13, Hohenzollernstr. 75

372, 65/3

DRUKI

WSZELKIE BLANKIETY, FORMULARZE I DRUKI DLA ZARZĄDÓW LASÓW, TÁRTAKÓW I INNYCH ZAKŁADÓW PRZEMYSŁU DRZEWNEGO WYKONUJĄ

NAJTANIEJ
NAJSZYBCIEJ

ZAKŁADY GRAFICZNE

„ARBOR”

WARSZAWA, SOLEC 50, TEL. 221-92.

CENY OGŁOSZEŃ

TARYFA KRAJOWA

OKŁADKA I-sza str., dolny pas 30×200 mm — zł. 22.—, II-ga i III-cia str., 1/4 str. — zł. 420.—, 1/2 str. zł. — 250.—, 1/4 str. zł. — 150.—, IV-ta str. 1/4 str. zł. 420.—, 1/2 str. zł. 220.—, 3/4 str. zł. 121.—. Ogłoszenia wewnątrz numeru za 1 milimetr jednoszpaltowy przed tekstem — gr. 80, w tekście — gr. 90, za tekstem — gr. 75, drobno — gr. 15 za słowo. Od cen powyższych żadnych rabatów się nie udziela. Za terminowy druk administracja nie odpowiada. Strona = 3 szpaltowa.

TARYFA ZAGRANICZNA, CENY W DOLARACH

OKŁADKA: I-sza str. dolny pas 30×210 mm 32.—, II-ga i III-cia str., 1/4 str. 45.—, 1/2 str. 32.—, 1/4 str. 20.—, IV-ta str. 1/4 str. 42.—, 1/2 str. 25.—, 1/4 str. 15.—. Ogłoszenia wewnątrz numeru: 1 milimetr jednoszpaltowy: przed tekstem 0,15, w tekście 0,20, za tekstem 0,15 drobno — 0,05 za słowo.

DANZIGER HOLZEXPORT I. GOLDBERGER

GDĄSK, REITBAHN 2
Tel.: 26241, 26242

ADR. TEL. DAHOLGO DANZIG
Codes: Zebra 3-rd Ed., Wood, Rud. Mosse

239.130/11

„H O E”

PRAWDZIWA PIŁA

NIE MA RÓWNEJ SOBIE!

Przeszło 150,000 pił „HOE” znajduje się w użyciu

Bezspornie najlepsza z pił, znajdujących się na rynku



Odpowiednia dla wszystkich gatunków drzewa

Gwarantujemy najlepszą i najtrwalszą egzystencję

Żądacie prospektów i cenników od A. E. COLES, BRIDGWATER, ENGLAND

1142.58/11

DRZEWOSTANY

ORAZ GOTOWE PODKLĄDY O WSZELKICH PROFILACH

DRZEWO OKRĄGLE, MASZTY, SŁUPY TELEGR. I MATERJAŁ TARTY WSZELKICH WYMIARÓW

DANZIGER-SLEEPERKONTOR-W. SCHOENBERG G. m. b. H.

TELEFON 28816 GDĄSK, ELISABETHWALL 9 ADR. TEL. SLEEPERS

PRZEDSTAWICIEL G. ROJTER, WARSZAWA, WIELKA 13 m. 1

TELEFON: WARSZAWA: 277-61

ADR. TEL. DRZEWEEXPORT

J. & C. G. BOLINDERS S. A. W STOCKHOLMIE

EGZ. OD R. 1844

Właścicielstwo wyłącznej agencji:

Traków, Strugarek i Maszyn do Wyrobu skrzyń

ogólnie uznanych za najlepsze dzięki swej bardzo dużej wydajności i wielkiemu wykorzystywaniu surowca.

Całkowite instalacje tartaków, strugarń i fabryk skrzyń.

Wyłączne przedstawicielstwo na Polskę:

Towarzystwo Handlowe SVEA, Sp. Akc.

Warszawa, Mazowiecka 2, tel. 19-42

Zastępstwo na Małopolskę:

Towarzystwo dla handlu Krajowego i Zagranicznego

Lwów, Kopernika 4

292. 65/3

Stowarzyszenie Mechaników Polskich z Ameryki Sp. Akc.

Warszawa, ul. Marszałkowska Nr. 46

Tel. 106-06 i 106-99

Polecamy własnego wyrobu ze składu

Obrabiarki do drzewa różnych typów

Okazyjnie do sprzedania

W stanie mało używanym kompletne urządzenia stolarni: maszyny, narzędzia i pędnie.

309. 65/3

SAMUEL KATZ i S-ka SPÓŁKA Z OGRANICZĄ

ODPOWIEDZIALNOŚCIĄ

Warszawa, ul. Próżna Nr. 14, telefon 244-12.

Adr. telegr.: „JET WARSZAWA“

FIRMA SPOKRENIONA:

TOWARZYSTWO PRZEMYSŁOWO-LEŚNE „OAK” SP. AKC.

WARSZAWA, UL. PRÓŻNA Nr. 14, TELEFON 244-12

ADRES TELEGRAFICZNY: „JET WARSZAWA“

EKSPLOATACJA Z WŁASNYCH POSIADŁOŚCI LEŚNYCH. WYRÓB WSZELKICH MATERJAŁÓW
TARTYCH DRZEWA TWARDEGO NA EKSPORT Z WŁASNYCH TARTAKÓW.

277. 65/3

PRZEMYSŁ LEŚNY

ROZWADÓW-KĘPA

SPÓŁKA Z OGRANICZONĄ ODPOWIEDZIALNOŚCIĄ

W W A R S Z A W I E, ULICA PIĘKNA Nr. 11, Telefon 321-81, 65-09

WŁASNE EKSPLOATACJE LASÓW I TARTAKI

MATERJAŁY WSZELKICH GATUNKÓW DRZEW IGLASTYCH I LIŚCIANYCH

182. 65/2