

ŁOWIEC POLSKI



III Pokaz trofeów łowieckich. Stoisko Pana Prezydenta Rzeczypospolitej, Prof. Ignacego Mościckiego. Fot. N. Pelczyński.

ORGAN
POLSKIEGO ZWIĄZKU STOWARZYSZEŃ ŁOWIECKICH

ZNANEJ JAKOŚCI PROCHY BEZDYMNE:

„SOKÓŁ” — myśliwski do nabojęw śrutowych

„KUROPATWA” — myśliwski do nabojęw śrutowych

„KRÓLEWSKI” — szlucerowy łarczowy

„DZIK” — szlucerowy myśliwski

„KRUK” — do broni małokalibrowej

PROCH REWOLWEROWY



POLECA

**PAŃSTWOWA WYTWÓRNA PROCHU
PIONKI**

ZARZĄD WIELKOPOLSKIEGO ZWIĄZKU MYŚLIWYCH

zawiaadma P.P. Członków, że w czwartek,
dn. 24 maja r. b., o godz. 15-tej odbędzie się
na sali Związku Oficerów Rezerwy, Poznań,
Stary Rynek 80/82 dom ogrodowy, wejście A I

W A L N E Z E B R A N I E

z następującym porządkiem dziennym:

1. Zgłoszenie.
2. Odczytanie protokołu z ostatniego Walnego Zebrania.
3. Uroczyste wręczenie wysokich odznaczeń łowieckich:
 - a) nudaanych przez P. Z. S. Ł. w Warszawie poszczególnym wybitnym myśliwym łowcom i urzędnikom państwowym.
 - b) łesnikom za walkę z kłusownictwem przysznanych przez W. Z. M.
4. Sprawozdanie Zarządu:
 - a) prezesa,
 - b) swardbnika,
 - c) komisji rewizyjnej.
5. Udzielenie absolutorjum przez Walne Zebranie usępującemu Zarządowi.
6. Nowe wybory:
 - a) Zarządu,
 - b) Komisji Rewizyjnej,
 - c) Sądu Łowieckiego.
7. Uchwalenie wysokości składek członkowskiej na rok 1934.
8. Odczyt z przszrociami p. t. „Polowanie na jelenia podczas rykowiaka” wygłosi p. Dyrektor Śliwiński z Golezna.
9. Wolne wnioski.
10. Zamknięcie.

Wstęp na zebranie dozwolony tylko zaproszonym gościom oraz członkom W. Z. M.

Z A R Z Ą D

Inż. LUDWIK SZMID

TECHNIK LEŚNY

TOWARZYSTWA KREDYTOWEGO ZIEMSKIEGO

Warszawa, Okólnik 9 m. 13, tel. 639-36.

Na dogodnych warunkach wykonywa wszelkie roboty, wchodzące w zakres leśnictwa, jak: Urządzenia lasów, rewizje planów, stała lub jednorazowe inspekcja, ocenę poręb i całych drzewostanów na sprzedaż, przy kupnie, działach rodzinnych i sprawach spadkowych.

KAPITAŁNE ROGACZE

sprzedaje — do odstrzału — w łowiaskich dogodnych dla dojazdu i polowania.

Dyrekcja Lasów Państwowych
W ŁUCKU.

RAPORTY

STRAŻY ŁOWIECKIEJ

w blokach po 200 arkuszy
do nabycia

w Administracji „Łowca Polskiego”

Celem uniknięcia niepożądanych pomyłek, uprzejmie prosimy P.P. Prenumeratorów, wpłacających kwoty pieniężne na konto nasze w P. K. O. Nr. 8.082 lub za pomocą przekazów pieniężnych — o podawanie na odwrocie tychże „celu przeznaczenia” wpłaty oraz dokładny adres.

ADMINISTRACJA



Stoisko Zdzisława hr. Tarnowskiego z Dzikowa

Fot. N. Pelczyński.

JANUSZ DOMANIEWSKI.

III-ci POKAZ TROFEÓW ŁOWIECKICH W WARSZAWIE.

Po rocznej przerwie, w dniach 14.IV — 3.V odbył się w tym roku III-ci Pokaz Trofeów Łowieckich w Warszawie. Pierwszy pokaz miał miejsce w roku 1931. Zgromadzono na nim 811 eksponatów, w tem trofeów 676. Drugi pokaz odbył się w roku 1932. Zgromadzono na nim 282 eksponaty, w tem trofeów 277. Na pokazie tegorocznym wystawiono 1114 eksponatów, w tem trofeów 1011. Tak więc na trzecim pokazie było trofeów więcej, niż na dwu pokazach poprzednich razem wziętych.

Tak liczne obślanie pokazu przypisać należy energicznej akcji Związku, który, ze względu na odbywający się jednocześnie w Warszawie zjazd Międzynarodowej Rady Łowieckiej, dołożył wszelkich starań, by pokaz wypadł jak najlepiej i co za tem idzie, by goście zagraniczni mogli w całej pełni ocenić bogactwo łowieckie Polski. Tym wszystkim, którzy stanęli do apelu Związku i poszli na rękę w jego poczynaniach należy się gorąca wdzięczność całego zorganizowanego łowiectwa polskiego.

Z drugiej strony zaznaczyć należy, że pokaz ten wyszedł z ram normalnych i z tego względu, że przyjmowano nań trofea bez ograniczenia co do czasu ich zdobycia. A to mianowicie z tego względu, by można było ustanowić rekordy Polski w zakresie poszczególnych gatunków zwierzyny. Niestety jednak sprawy rekordów nie udało się załatwić z powodów, które omówię w najbliższym czasie w oddzielnym artykule.

Podobnie jak w latach poprzednich pokaz odbył się w lokalu Oficerskiego Kasyna Garnizonowego w Alei Sucho. W pięknych salach tego lokalu rozmieszczono

trofea w sposób zarówno estetyczny, jak i efektowny. Rozmieszczono je według województw, z wyjątkiem szabel dzichych, które zostały zgromadzone razem w specjalnych gablotach. To ostatnie było konieczne ze względu na niebezpieczeństwo kradzieży. Na wyrażne żądanie wystawców robiono od tej zasady wyjątki, dzięki czemu niektóre szable dziche wisiały między innymi trofeami danego województwa.

Natomiast w katalogu trofea zostały spisane według poszczególnych gatunków zwierzyny, w zakresie każdego gatunku według kolejności województw. Taki układ katalogu, zdaniem mojem, jest najdogodniejszy dla zwiedzających. Wogóle ten katalog w porównaniu z katalogami poprzednich pokazów stanowi znaczny krok naprzód już z tego względu chociażby, że znajdujemy w nim dokładne dane co do czasu (dokładna data) i miejsca (z podaniem nie tylko województwa, ale i powiatu) zdobycia trofeum. Jeśli w katalogu tym są pewne, może zbyt liczne niedokładności, to już nie z winy Komitetu Pokazu, a właśnie wystawców. W sprawie tych trudności, których przysparzają Komitetowi wystawcy przez swą opieszałość, niedokładność i niedbalstwo, pozwolę sobie jeszcze zabrać głos później.

Poszczególne województwa obślały pokaz bardzo nierównomiernie. Najlepiej ilustruje to załączone zestawienie, w którym jednocześnie podano ilość złotych medali (w klasyfikacji ogólnej), oraz pierwsze miejsca na pokazie w zakresie poszczególnych gatunków zwierzyny. Zaznaczam, że w stosunku do katalogu jest tu pewna niedogodność, że względu na to, że po wydrukowaniu katalogu nadesłano pewną ilość eks-

ponatów, z drugiej zaś strony pewna ilość zgłoszonych eksponatów nie nadeszła.

Wykaz ten obejmuje tylko 8 gatunków zwierząt. Są to te gatunki, które moim zdaniem powinny być przyjmowane na pokazy łowieckie. Podkreślam, że jest to moje prywatne zdanie, którego większość Komitetu nie podziela, czego najlepszym dowodem jest, że na pokazie były i inne trofea. Muszę zresztą przyznać, że wystawianie wachlarzy gluszców, lir cietrzycy i t. p. wpływa bardzo na urozmaicenie wystawy.

dnak sporo takich, które, niestety, na pokaz nie zostały zgłoszone. To samo dotyczy parostków. Brak było przedwzrostkiem rekordowych parostków hr. Mycielskiego oraz kapitałowych rogaczy p. Glinki. Niemniej jednak to, co zobaczyli nasi zagraniczni goście, było dla nich poprostu rewelacją.

Obok parostków podziwiali oni przedwzrostkiem szable. Istotnie zgromadzone ich na wystawie dużo i to takich, które naprawdę można było podziwiać. Dość powiedzieć, że przy bardzo wysokich wymaganiach na 183 wystawionych premjowano 109 par.

Województwa	Niedźwiedź	Rys	Złot	Wilg	Dzik	Łos	Jeleń	Sarna	Ilość wystawianych trofeów	Ilość złotych medali	Pierwsze miejsca
1. Poznań	—	—	—	—	12	—	33(2)	115(1)	160	3	
2. Łódź	—	1(1)	—	—	24(2)	—	12(3)	61(4)	98	10	1—Odyniec. 1—Rogacz
3. Staniewów	8(3)*	2	1(1)	4(1)	7(1)	—	31(6)	40	93	12	1—Niedźwiedź 1—Złot
4. Lublin	—	—	—	—	23(5)	—	—	68	91	5	
5. Wołyń	—	3	—	2	10(1)	1(1)	—	62	78	2	
6. Kielce	—	—	—	—	9	—	5	50(1)	64	1	
7. Nowogródek	—	11(2)	—	8	34(4)	5(1)	—	1	59	7	1—Rys. 1—Byk (Łos)
8. Polesie	—	6	—	8(3)	23(1)	18	3(2)	—	58	6	1—Wilg
9. Rysy	—	3	—	11(1)	12	2	4	24	56	1	
10. Pomorze	—	—	—	—	—	—	7	42	49	—	
11. Warszawa	—	—	—	—	6	—	13(1)	6	25	1	
12. Tarnopol	—	—	—	—	17(6)	—	—	7(3)	24	9	
13. Łódź	—	—	—	—	5	—	9(2)	5	19	2	
14. Kraków	—	1	—	—	1	—	1	10	13	—	
15. Wilno	—	6	—	7	—	—	—	—	13	—	
16. Śląsk	—	—	—	—	—	—	1(1)	1	2	1	1—Byk (Jeleń)
Razem trofeów	8	33	1	40	183	26	119	492	902		
Złotych medali	3	3	1	5	20	2	17	9	60		

* Cyfry w nawiasach oznaczają ilość złotych medali.

W wykazie powyższym zesławiono województwa według ilości nadesłanych eksponatów. Kto zechce się nad nią zastanowić, może z tej tablicy wysnuć dużo ciekawych wniosków. Komentarze i pomoc z mej strony, jak sądzę, są zbędne.

Czy z pokazu można być zadowolonym? Sądzę, że tak. Wypadł on bardzo dobrze, jakkolwiek mógł wypaść znacznie lepiej, gdyby nadesłano wszystko, co powinno się było tu znaleźć. Jeśli jednak nie widzieliśmy wszystkiego, co powinno było być zgromadzone, to w każdym razie widzieliśmy dużo rzeczy pierwszorzędnych. Znacznie więcej, niż na pokazach poprzednich. Widzieliśmy w każdym razie tyle, że z radością można było stwierdzić intensywny rozwój łowiectwa w Polsce i to zarówno pod względem ilości produkowanej w łowiskach zwierzyny, jak też i jej jakości.

Niestety, brak miejsca nie pozwala mi tu omawiać szczegółowo wszystkiego, co chciałbym omówić. Muszę się ograniczyć do bardzo krótkich uwag o poszczególnych gatunkach zwierzyny.

Z niedźwiedzi podziwialiśmy przedwzrostkiem olbrzymia inż. Władysława Burzyńskiego. Rekordowy ten niedźwiedź ma jednak nieładne rdzawe zabarwienie. Jakkolwiek mniejszy, lecz wyjątkowo piękny pod względem barwy jest niedźwiedź Pana Prezydenta Rzplitej. Jest on tak ciemny, że niemal czarny. Nie- wieś pod względem piękna ustępuje mu niedźwiedź generała Kazimierza Fabrycego.

Rysi i wilki było bardzo dużo i to bardzo pięknych.

Łosie były reprezentowane przedwzrostkiem przez zbiory Karola ks. Radziwiłła, który ma tak wielkie zasługi w restytucji łośi w Polsce. Ilość łośi zabitych u Jarosława hr. Potockiego jest znacznie mniejsza, ale zato takiego byka, jakiego zdobył w Rzepichow- szczyźnie ubiegłej jesieni p. Steinhagen, w Dawid- gródeckim zbiorze nima.

O jeleniach bardziej szczegółowo piszę niżej. Tu zaznaczę tylko, że było dużo pierwszorzędnych by- ków, zarówno nizinnych, jak i karpackich. Znam je-

w tem medale złote otrzymało 20 odynców. Już to pod względem parostków i szabel nie posiadamy nara- zie w Europie konkurencji.

Starannie opracowane, bardzo ciekawe i pouczające były zestawienia statystyczne i mapy rozmieszczenia zwierzyny łownej w lasach państwowych, wystawione przez Dyрекcję Naczelną Lasów Państwowych.

Na specjalną wzmiankę zasługują zbiory odznak łowieckich kapitana Józefa Wl. Kobylańskiego. Zbiory te stale wzrastają. Na drugim pokazie wystawił kapitan Kobylański 120 odznak, na tegorocznym wi- dzieliśmy ich już 184. Życzę należy nieustrudzonemu zbieraczowi, by zbiór jego nadal wzrastał w tem tem- pie.

W dalszym ciągu niniejszego sprawozdania z po- kazu podaję wykaz odznaczeń, przyznanych przez Komitet Pokazu. Wyjaśnię przy okazji, że na kon- kurs przyjmowane były:

1. Porozę zwierzyny płowej.
2. Szable dzików.
3. Skóry drapieżników.

4. Mapy, zestawienia, wykazy i t. p. z zakresu łowiectwa, dające pogląd bądź to na określone gospo- darstwa łowieckie, bądź też na większe obszary Rze- czypospolitej.

W konkursie Trzema stopniami tarcz nagradzano wyniki hodowli. Trzema stopniami medali trofea.

Trofea nagradzane są w dwu kategoriach:

1. W kategorii ogólnej.
2. W kategoriach wojewódzkich.

W kategorii ogólnej trofea nagradzane są według objętych kryteriów, obowiązujących dla całej Polski (z wyjątkiem jeleni, gdzie osobne kryterium obowiązuje dla jeleni karpackich), na podstawie punklacji, przyczem dla otrzymania odpowiedniego medalu dane trofeum musi mieć określoną ilość pun- któw. Narazie wyjątek stanowią niedźwiedzie, dla których punktacja nie została dotychczas ustalona.

W kategorii wojewódzkiej zasadniczo wyróżniane są trzy najlepsze trofea każdego gatunku zwierzyny

w województwie. Te trofea nagradzane są trzema małymi medalami: złotym, srebrnym i brązowym. Jeśli jednak jakieś trofeum w ogólnej klasyfikacji zostało odznaczone medalem, to konsekwentnie otrzymuje ono conajmniej tej samej wartości medal wojewódzki. Wynika z tego, że np. rógacz jakiś, nie mający odznaczenia w kategorii ogólnej, może być odznaczony w kategorii wojewódzkiej o tyle tylko, o ile trzy rógacze z danego województwa nie zostały odznaczone w kategorii odznaczeń ogólnych.

Poza konkursem były przyjmowane na pokaz: wypchane ssaki i ptaki, literatura łowiecka, sztuka związana z łowiectwem i wszelkie anomalja.

Ekspozyty te były nagradzane trzema stopniami żetonów.

W wykazie odznaczonych trofeów podaje szczegółowo dane, dotyczące każdego trofeum. W sprawozdaniach z poprzednich wykazów nie było to możliwe z powodu braku odpowiednich danych.

Każde wymienione trofeum opatrzone jest więc:

1. Numerem porządkowym, oznaczającym kolejność miejsca na wystawie, według punktacji.

2. Za tym numerem porządkowym wymieniony jest numer, pod którym dane trofeum zostało zapisane w katalogu pokazu.

3. Następnie w nawiasie podana jest ilość punktów.

4. Zkolei idzie data zabicia.

5. Miejsce zabicia.

6. Nazwisko właściciela trofeum.

7. Nazwisko hodowcy.

8. Nazwisko myśliwego, który zdobył trofeum.

Jezeli właścicielem trofeum, hodowcą i myśliwym jest ta sama osoba, wówczas bez żadnych objaśnień piszę tylko nazwisko. Przykład:

2—Nr. 725 (punktów 2685). XII. 1923. Skała, pow. Borszczów, woj. Tarnopol. Agenor hr. Gołuchowski.

To znaczy, że w danym razie hr. Gołuchowski jest właścicielem trofeum, hodowcą i jednocześnie myśliwym, który trofeum zdobył, a odyńcień jego ma drugie miejsce na pokazie.

W zakończeniu tego wstępu zaznaczyć jeszcze muszę, że prócz odznaczeń, nadanych przez Związek, na pokazie zostały nadane odznaczenia (medale złote, srebrne i brązowe) przyznane przez Ministerstwo Rolnictwa i Reform Rolnych. Spis tych odznaczeń będzie ogłoszony w „Łowcu Polskim” po zatwierdzeniu ich przez wspomniane Ministerstwo.

ODZNACZENIA DLA HODOWCÓW.

Złotą tarczę otrzymali:

1. Dyrekcja Naczelna Lasów Państwowych: za tablice statystyczne i mapy rozmieszczenia zwierzyzny w lasach państwowych.

2. Dyrekcja Lasów Państwowych w Wilnie: za mapy rozmieszczenia zwierzyzny.

3. Poleskie Towarzystwo Myśliwskie: za wzorowo prowadzoną gospodarkę łowiecką.

4. Alfred hr. Potocki: za hodowlę sarn.

5. Jarosław hr. Potocki: za hodowlę losi.

6. Maurycy hr. Potocki: za wzorowo prowadzoną gospodarkę łowiecką w Jablonnie.

7. Henryk ks. Pszczyński: za hodowlę jeleni.

8. Karol. ks. Radziwiłł: za hodowlę losi.

9. Zdzisław hr. Tarnowski: za hodowlę jeleni.

10. Aleksander margr. Wielopolski: za hodowlę sarn.

Srebrną tarczę otrzymali:

1. Ppłk rez. Konstanty Chłapowski: za hodowlę sarn.

2. P. Stefan Ender: za hodowlę jeleni.

3. Jerzy ks. Lubomirski: za hodowlę sarn.

4. Ignacy hr. Mielżyński: za hodowlę sarn i danieli.

5. Nadniemeńskie Kółko Łowieckie: za gospodarkę łowiecką.

6. Płockie Towarzystwo Racjonalnego Polowania: za gospodarkę łowiecką.

7. Janusz ks. Radziwiłł: za hodowlę sarn.

8. Janusz ks. Radziwiłł: za hodowlę sarn.

9. P. Aleksander Steinhagen: za gospodarkę łowiecką.

10. Władysław hr. Tyszkiewicz: za hodowlę sarn.

11. Zarząd Łowiectwa Terenów Reprezentacyjnych w Spale: za gospodarkę łowiecką.

Brązową tarczę otrzymali:

1. P. Joachim Jarochowski: za hodowlę sarn.

2. P. Hieronim Siemiński: za gospodarkę łowiecką.

3. Stanisław hr. Zamoyski: za gospodarkę łowiecką.

NIEDZWIEDZ.

a) Odznaczenia w ogólnej klasyfikacji

Medal złoty:

1. Nr. 1.—15 XII 1932. Nadleśnictwo Ilemnia, pow. Dolina, woj. Stanisławów. Pan Prezydent Rzeczypospolitej Prof. Ignacy Mościcki.

2. Nr. 758.—9 III 1905. Jasien, pow. Kałusz, woj. Stanisławów. Właściciel trofeum i myśliwy inż. Władysław Burzyński. Hodowca Andrzej hr. Potocki.

3. Nr. 760.—27 XI 1933. Nadleśnictwo Suchodół, pow. Dolina, woj. Stanisławów. Właściciel trofeum i myśliwy gen. dyw. Kazimierz Fabrycy. Hodowca Lasy Państwowe.

Medal srebrny:

4. Nr. 759.—28 X 1926. Rozhurche, pow. Stryp, woj. Stanisławów. Właściciel trofeum i myśliwy p. Ludomir Cieński. Hodowca p. W. Barański.

5. Nr. 764.—1930. Solotwina, pow. Dolina, woj. Stanisławów. Właściciel trofeum i myśliwy Jerzy hr. Potocki. Hodowca Lasy Państwowe.

6. Nr. 761.—29 XI 1933. Nadleśnictwo Rafajłowa, pow. Nadwórna, woj. Stanisławów. Właściciel trofeum i myśliwy p. Premier Janusz Jędrzejewicz. Hodowca Lasy Państwowe.

7. Nr. 762.—1923. Perehinsko, pow. Dolina, woj. Stanisławów. P. Stanisław Kiełczewski.

b) W klasyfikacji wojewódzkiej.

Stanisławowski.

Medale złote otrzymały skóry wyżej wymienione, oznaczone numerami katalogu: 1, 758, 760. *Medale srebrne:* 759, 764, 761, 762.

RYS.

Przy premjowaniu rysy zastosowano formułę: $(a \times b) + d$. Gdzie a jest to długość skóry, mierzona od końca nosa do końca ogona, b — szerokość skóry, d — piękno skóry.

Przy oznaczaniu szerokości przyjęto, że jedna trzecia rozpiętości przednich łap, zsumowana z wymiarem szerokości skóry, mierzonej na poziomie komory, podzielona przez dwa, daje średnią cyfrę normalnej szerokości skóry rysy.

Piękno skóry stopniuje się według 5 stopni. Przy pierwszym stopniu d równa się 5% ($a \times b$), przy drugim 10%, przy trzecim 15%, przy czwartym 20%, przy piątym 25%.

Ta formuła premjowania skór rysich została opracowana przez d-ra Marjana Obniskiego.

Złote medale przyznano skórą od 74 punktów, srebrne od 70, brązowe od 64 punktów.

Wykaz skór premjowanych przedstawia się, jak następuje.

a) Klasyfikacja ogólna.

Medal złoty:

1. Nr. 774 (punktów 74,97). 26 II 1930. Hrudopol, pow. Baranowice, woj. Nowogródek. Właściciel trofeum i myśliwy Jan ks. Drucki-Lubecki. Hodowca Antoni hr. Jundziłł.

2. Nr. 769 (punktów 74,82). 10 I 1931. Wereszyca,

pow. Gródek Jagiell. woj. Lwów. dr. Stanisław hr. Tyszkiewicz.

3. Nr. 770 (punktów 74,82). Data zdobycia trofeum? Rzepichów, pow. Baranowicz, woj. Nowogród. Właściciel trofeum i myśliwy p. Teodor Ender. Hodowca Jarosław hr. Potocki.

Medal srebrny:

4. Nr. 766 (punktów 71,82). 2.II.1934. Białowieża, pow. Bielsk, woj. Białystok. Właściciel trofeum i myśliwy p. wojewoda Marian Zyndram Kosciółkowski. Hodowca Lasy Państwowe.

5. Nr. 767 (punktów 71,68). 11.II.1932. Białowieża, pow. Bielsk, woj. Białystok. Właściciel trofeum i myśliwy gen. dyw. Kazimierz Sosnkowski. Hodowca Lasy Państwowe.

6. Nr. 788 (punktów 70,69). Data zdobycia trofeum? Jesień-Hrynków, pow. Kałusz, woj. Stanisławów. Właściciel trofeum i hodowca Zdzisław hr. Tarnowski. Myśliwy Wasyl Morytz.

7. Nr. 794 (punktów 70,41). 11.II.1933. Horodziec, pow. Dżsina, woj. Wilno. Właściciel trofeum i myśliwy Tadeusz hr. Plater-Zyberk. Hodowca J. hr. Plater-Zyberk.

8. Nr. 778 (punktów 70,33). 15.II.1934. Albertyn, pow. Stolin, woj. Nowogród. Właściciel trofeum i myśliwy Ksawery Michał hr. Pusłowski. Hodowca Władysław hr. Pusłowski.

9. Nr. 781 (punktów 70,06). 12.II.1932. Telehany, pow. Kosów, woj. Polesie. Właściciel trofeum i myśliwy generał Cz. Jarnuszkiewicz. Hodowca Wojciech hr. Pusłowski.

Medal brązowy:

10. Nr. 773 (punktów 69,72). 13.I.1927. Synkowie, pow. Stolin, woj. Nowogród. Właściciel trofeum i myśliwy Jan ks. Drućka-Lubecki. Hodowca hr. Hutten-Czapski.

11. Nr. 782 (punktów 68,88). 1929. Nadleśnictwo Kartuz, Bereza, pow. Kosów, woj. Polesie, p. Stanisław Kiełczewski.

12. Nr. 796 (punktów 68,63). 6.II.1928. Karasin, pow. Sarny, woj. Wołyń. Właściciel trofeum prof. Józef Gieysztor. Hodowca p. M. Słozkin. Myśliwy p. Juliusz Florkowski.

13. Nr. 790 (punktów 68,34). 8.I.1934. Belmont, pow. Brasław, woj. Wilno. Właściciel trofeum i myśliwy inż. Jan Freyman. Hodowca Marjan hr. Mikulicz-Radecki.

14. Nr. 784 (punktów 68,31). 2.II.1933. Pieski, pow. Kosów, woj. Polesie. Właściciel trofeum i hodowca Franciszek hr. Pusłowski. Myśliwy Józef hr. Stecki.

15. Nr. 797 (punktów 68,04). XI.1932. Karasin, pow. Sarny, woj. Wołyń, p. Zygmunt Oldakowski.

16. Nr. 792 (punktów 65,91). 11.I.1934. Belmont, pow. Brasław, woj. Wilno. Właściciel trofeum i myśliwy inż. Jan Freyman. Hodowca Marjan hr. Mikulicz-Radecki.

17. Nr. 787 (punktów 65,58). Data zdobycia trofeum? Jaseń-Hrynków, pow. Kałusz, woj. Stanisławów. Właściciel trofeum i hodowca Zdzisław hr. Tarnowski. Myśliwy Wasyl Morytz.

18. Nr. 795 (punktów 64,01). 7.II.1928. Karasin, pow. Sarny, woj. Wołyń. Właściciel trofeum i myśliwy p. Władysław Gieysztor. Hodowca p. M. Słozkin.

b) W poszczególnych województwach.

Nowogródzkie.

Medale złote otrzymały skóry wyżej wymienione oznaczone numerami katalogu: 774, 770. *Medal srebrny:* 778. *Medal brązowy:* 773.

Lwowskie

Medal złoty: 769.

Białostockie.

Medal złoty: 766. *Medal srebrny:* 767.

Stanisławowskie

Medal złoty: 788. *Medal srebrny:* 787.

Wileńskie

Medal złoty: 794. *Medal srebrny:* 790. *Medal brązowy:* 792.

Poleskie

Medal złoty: 781. *Medal srebrny:* 782. *Medal brązowy:* 784.

Wołyńskie

Medal złoty: 796. *Medal srebrny:* 797. *Medal brązowy:* 795.

2BIK.

Medal złoty w klasyfikacji ogólnej i *złoty* w wojewódzkiej: Nr. 798. XI.1927. Worochta, pow. Nadwórna, woj. Stanisławów. Juliusz hr. Bielski.

WILK.

Przy premjowaniu wilków zastosowano formułę: $(a \times b) + d$. Gdzie a jest to długość skóry mierzonej od początku nosa do nasady ogona, b — szerokość skóry w klatce piersiowej, to znaczy w komorze, d — piękno skóry. Piękno skóry stopniuje się według 5 stopni. Przy pierwszym stopniu d równa się 5% ($a \times b$), przy drugim stopniu 10%, przy trzecim 15%, przy czwartym 20%, przy piątym 25%.

Ta formuła została opracowana przez d-ra Mariana Obniskiego i p. Czesława Lisowskiego.

Złote medale przyznano skórom od 12000 punktów srebrne od 11000 punktów, brązowe od 9000 punktów.

Wykaz skór przemierzanych przedstawia się w sposób następujący:

a) *Klasyfikacja ogólna.*

Medal złoty:

1. Nr. 819 (punktów 15070). 1934. Stefanińsk, pow. Kosów, woj. Polesie. Właściciel trofeum i myśliwy Roman hr. Potocki. Hodowca Poleskie Towarzystwo Myśliwskie.

2. Nr. 823 (punktów 14338). XII.1933. Nadleśnictwo Wiado-Tupice, pow. Kosów, woj. Polesie. Właściciel trofeum i myśliwy p. Henryk Steinhagen. Hodowca Poleskie Towarzystwo Myśliwskie.

3. Nr. 2 (punktów 13375). 23.I.1933. Białowieża, pow. Bielsk, woj. Białystok. Pan Prezydent Rzeczypospolitej Prof. Ignacy Mościcki.

4. Nr. 824 (punktów 12953). 1.II.1930. Dawidgródek, pow. Stolin, woj. Polesie. Właściciel trofeum i myśliwy Benedykt hr. Tyszkiewicz. Hodowca Karol ks. Radziwiłł.

5. Nr. 825 (punktów 12340). 23.II.1934. Zawadka, pow. Kałusz, woj. Stanisławów. Właściciel trofeum i myśliwy p. Ludomir Cienski. Hodowca p. W. Schindler.

Medal srebrny:

6. Nr. 810 (punktów 11823). 8.I.1934. Byeń, pow. Stolin, woj. Nowogród. Właściciel trofeum i myśliwy Karol bar. Ike-Duninowski. Hodowca pp. Zaborowski i Jasinkowicz.

7. Nr. 835 (punktów 11592). 1931. Puszcza Rudnicka, pow. Wilno-Troki, woj. Wilno. Właściciel trofeum i myśliwy p. Józef Skrzypek. Hodowca Koło Miłośników Łowiectwa.

8. Nr. 837 (punktów 11512). II.1933. Zabłocie, pow. Kowel, woj. Wołyń. Właściciel trofeum i myśliwy p. Henryk Steinhagen. Hodowca Warszawskie Koło Myśliwskie.

9. Nr. 817 (punktów 11461). II.1933. Zawiszcz, pow. Pińsk, woj. Polesie. Właściciel trofeum i myśliwy pułk A. Brzechwa-Ajdukiewicz. Hodowca K. W. hr. Pusłowski.

10. Nr. 811 (punktów 11189). Data zdobycia trofeum? Rzepichów, pow. Baranowicz, woj. Nowogród. Właściciel trofeum i hodowca Jarosław hr. Potocki. Myśliwy Stanisław hr. Milewski-Lipkowski.

11. Nr. 821 (punktów 11188). 8.II.1934. Byeń, pow. Kosów, woj. Polesie. Właściciel trofeum i myśliwy p. Janusz Reguński. Hodowca Poleskie Towarzystwo Myśliwskie.

12. Nr. 820 (punktów 11023). 7.III.1934. Byteń, pow. Kosów, woj. Polesie. Właściciel trofeum i myśliwy p. Janusz Reguński. Hodowca Poleskie Tow. Myśliwskie.

Medal brązowy:

13. Nr. 816 (punktów 10950). 28.II.1931. Dziewiątkowice, pow. Słonim, woj. Nowogródek. P. Olgierd Szlizeń.

14. Nr. 806 (punktów 10870). 1932. Nadleśnictwo Bersztyn, pow. Grodno, woj. Białystok. Właściciel trofeum i myśliwy p. E. Steliński. Hodowca Nadziemskie Kółko Łowieckie.

15. Nr. 834 (punktów 10508). 1934. Puszcza Rudnicka, pow. Wilno-Troki, woj. Wilno. Właściciel trofeum i myśliwy p. Józef Skrzypek. Hodowca Koło Miłośników Łowiectwa.

16. Nr. 822 (punktów 10378). 7. I. 1934. Nadleśnictwo Wiado-Tupice, pow. Kosów, woj. Polesie. Właściciel trofeum i myśliwy p. Kazimierz Skarżyński. Hodowca Poleskie Towarzystwo Myśliwskie.

17. Nr. 827 (punktów 10214). Data zdobycia trofeum? Jasień, pow. Kałusz, woj. Stanisławów. Złapano w żelaza. Właściciel trofeum i hodowca Zdzisław hr. Tarnowski.

18. Nr. 828 (punktów 9984). Data zdobycia trofeum? Jasień, pow. Kałusz, woj. Stanisławów. Złapano w żelaza. Zdzisław hr. Tarnowski.

19. Nr. 809 (punktów 9841). 8.II.1931. Byteń, pow. Słonim, woj. Nowogródek. Właściciel trofeum i myśliwy Karol br. Ike. Duninowski. Hodowca pp. Zaborowski i Jasinkowicz.

20. Nr. 804 (punktów 9821). 2. XI. 1933. Nadleśnictwo Kuźnica, pow. Sokółka, woj. Białystok. P. wojewoda Marian Zyndram-Kościółkowski.

21. Nr. 832 (punktów 9690). 1. II. 1934. Wiel. Sołeczники, pow. Wilno-Troki, woj. Wilno. Właściciel trofeum i myśliwy p. Marian Hubert Obniski. Hodowca p. Karol Wagner.

22. Nr. 831 (punktów 9567). 21. XII. 1933. Wiel. Sołeczники, pow. Wilno-Troki, woj. Wilno. Właściciel trofeum i myśliwy p. Marian Hubert Obniski. Hodowca p. Karol Wagner.

23. Nr. 829 (punktów 9555). 9. I. 1934. Belmont, pow. Brasław, woj. Wilno. Właściciel trofeum i myśliwy inż. Jan Freyman. Hodowca Marian hr. Mikulicz-Radecki.

24. Nr. 803 (punktów 9159). 10. XI. 1932. Nadleśnictwo Kuźnica, pow. Sokółka, woj. Białystok. Właściciel trofeum i myśliwy p. wojewoda Marian Zyndram-Kościółkowski. Hodowca Lasy Państwowe.

b) W poszczególnych województwach.

Poleskie

Medale złote otrzymały skóry wyżej wymienione, oznaczone numerami katalogu: 819, 823, 824. Medale srebrne: 817, 821, 820. Medal brązowy: 822.

Białostockie

Medal złoty: 2. Medal srebrny: 806. Medale brązowe: 804, 803.

Stanisławowskie

Medal złoty: 825. Medal srebrny: 827. Medal brązowy: 828.

Nowogródzkie

Medal złoty: 810. Medal srebrny: 811. Medale brązowe: 816, 809.

Wileńskie

Medal złoty: 835. Medal srebrny: 834. Medale brązowe: 829, 832, 831.

Wołyńskie

Medal złoty: 837.

DZIK.

Na pierwszym i drugim pokazie przy sądzeniu szabel, brano pod uwagę: 1. Długość szabli (dłuższej), 2. Największą szerokość szabli, 3. Największy obwód fajki. Pomiaru brano w milimetrach. Przez dodanie rezultatów tych pomiarów otrzymywano sumę punktów. Za szablę od 290 punktów przyznawano

medal brązowy, od 320 punktów — medal srebrny, od 350 punktów — medal złoty.

Pierwszy pokaz był bardzo licznie obsesany. Nagrodzono na nim 35 par szabel. W tem było medali złotych 8, medali srebrnych 15, medali brązowych 12. Pierwsze miejsce otrzymały sławne szable Juliusza hr. Bielskiego (432 punkty). Następne były szable p. Gustawa Czarnockiego (364 punkty). Drugi pokaz był obsesany gorzej. Nagrodzono na nim wszystkiego 13 par szabel. W tem medali złotych było 6, medali srebrnych 6, brązowych — 1.

W roku bieżącym premjowano 109 par szabel. W tem medali złotych 20, srebrnych 41, brązowych 48.

W roku bieżącym poddano rewizji dotychczasową metodę punktacji: mianowicie po gruntownem rozważeniu i przedyskutowaniu przyjęto metodę, zaproponowaną przez inż. Henryka Sosonko. Metoda ta jest o tyle lepsza od wszelkich innych, dotychczas stosowanych, że w klasyfikowaniu bierze się pod uwagę masę szabel. Samą więc długością szable nie mogą być szable konkurencyjnych. Dla utrzymania się w konkurencji szable muszą wykazać nie tylko długość, ale również i odpowiednią szerokość i wypukłość.

Wzór inżyniera Sosonko wygląda, jak następuje:

$$\left[\left(\frac{Ap+Bp+Cp}{3} \right)^2 Lp + \left(\frac{Al+Bl+Cl}{3} \right)^2 \right] + \left[ap^2 lp + al^2 ll \right] 0,10$$

We wzorze tym Ap jest to obwód prawej szabli w części nasadowej¹⁾

Bp jest to obwód prawej szabli w części środkowej²⁾

Cp jest to obwód prawej szabli w części końcowej³⁾

Lp jest to długość prawej szabli

Al jest to długość lewej szabli

Bl jest to obwód lewej szabli w części nasadowej

Cl jest to obwód lewej szabli w części środkowej

lp jest to długość prawej fajki

ll jest to długość lewej fajki

ap jest to obwód prawej fajki

al jest to obwód lewej fajki

Wykaz premjowanych szabel wygląda, jak następuje:

a) Klasyfikacja ogólna.

Medal złoty:

1. Nr. 27 (punktów 3795). IX.1930. Rychce, pow. Drohobycz, woj. Lwów. Właściciel trofeum i hodowca Juliusz hr. Bielski. Zastrzelił kłusownik.

2. Nr. 725 (punktów 2685). XII. 1923. Skafa, pow. Borszczów, woj. Tarnopol. Agenor hr. Gotuchowski.

3. Nr. 715 (punktów 2586). 12. II. 1906. Roszniów, pow. Tlumacz, woj. Stanisławów. Juliusz hr. Bielski.

4. Nr. 682 (punktów 2558). 15. I. 1934. Nadleśnictwo Naliboki, pow. Stalpcy, woj. Nowogródek. Właściciel trofeum i myśliwy Benedykt hr. Tyszkiewicz. Hodowca?

5. Nr. 675 (punktów 2555). 7. II. 1897. Wiało, pow. Wołozyn, woj. Nowogródek. Benedykt hr. Tyszkiewicz.

6. Nr. 628 (punktów 2536). 18. I. 1906. Rychce, pow. Drohobycz, woj. Lwów. Juliusz hr. Bielski.

7. Nr. 615 (punktów 2508). 7. I. 1931. Melgiew, pow. Lublin, woj. Lublin. Właściciel trofeum i myśli-

¹⁾ Na jednej czwartej odległości od nasady.

²⁾ W środku szabli.

³⁾ Na jednej czwartej odległości od końca.

wy p. Jan Koźmian. Hodowca p. Zygmunt Rulikowski.

8. Nr. 736 (punktów 2466). Data zdobycia trofeum „1925—1933”. Pomorzany, pow. Zborów, woj. Tarnopol. Jerzy hr. Potocki.

9. Nr. 726 (punktów 2462). Data zdobycia trofeum? Brzeżany, pow. Tarnopol, woj. Tarnopol. Właściciel trofeum Klub myśliwski „Ponowa”. Hodowca hr. Potocki. Myśliwy p. Konrad Małaczynski.

10. Nr. 652 (punktów 2423). 17. XII. 1933. Rzepichów, pow. Baranowicze, woj. Nowogródek. Jarosław hr. Potocki.

11. Nr. 619 (punktów 2405). 17. I. 1934. Wierzcho-wiska, pow. Lublin, woj. Lublin. Właściciel trofeum i myśliwy Maurycy hr. Potocki. Hodowca p. Jan Koźmian.

12. Nr. 723 (punktów 2395). 20. I. 1933. Wołkowce, pow. Borszczów, woj. Tarnopol. Właściciel trofeum i myśliwy Agenor hr. Gólurowski. Hodowca p. Cyryl Czarkowski-Golejewski.

13. Nr. 1092 (punktów 2351). 1929. Gościeradów, pow. Janów, woj. Lublin. Właściciel trofeum i myśliwy p. Mieczysław Hofman. Hodowca Gościeradowskie Kółko Myśliwskie.

14. Nr. 678 (punktów 2272). 6. III. 1926. Wiała, pow. Wołozyn, woj. Nowogródek. Benedykt hr. Tyszkiewicz.

15. Nr. zgłosz. dodatki. (punktów 2265). 1932. Lubelskie p. Jan Sontag.

16. Nr. 630 (punktów 2238). Data zdobycia trofeum? Toporów, pow. Kamionka Strumiłowa, woj. Tarnopol. Właściciel trofeum Klub Myśliwski „Ponowa”. Lwów. Hodowca hr. Badeni. Myśliwy prof. Rudolf Wacek.

17. Nr. 1102 (punktów 2234). 1917. Rębawa, pow. Przemysły, woj. Tarnopol. Właściciel trofeum p. Antoni Poluszynski. Hodowca hr. Potulicki. Myśliwy p. Kazimierz Poluszynski.

18. Nr. 749 (punktów 2228). 19. II. 1932. Smordwa Marjanka, pow. Dubno, woj. Wołyń. Właściciel trofeum i hodowca Aleksander hr. Ledóchowski. Myśliwy Władysław hr. Tyszkiewicz.

19. Nr. 698 (punktów 2209). 6. III. 1932. Ozdamice, pow. Stolin, woj. Polesie. Maurycy hr. Potocki.

20. Nr. 610 (punktów 2204). 3. IX. 1933. Piłaskowice, pow. Krasnostaw, woj. Lublin. Właściciel trofeum i myśliwy p. Jan Kofalczyński. Hodowca p. L. Epsztajn.

Medal srebrny:

21. Nr. 591 (punktów 2199). 9. I. 1931. Roś. pow. Wołkowsky, woj. Białystok. Właściciel trofeum i myśliwy p. Adolf Kreutzer. Hodowca Adam hr. Braniczki.

22. Nr. 754 (punktów 2189). 30. XII. 1915. Berezyna. Mińszczyzna. Maurycy hr. Potocki.

23. Nr. 673 (punktów 2184). 24. I. 1934. Wiała, pow. Wołozyn, woj. Nowogródek. Benedykt hr. Tyszkiewicz.

24. Nr. 1099 (punktów 2174). Data zdobycia trofeum? Rzepichów, pow. Baranowicze, woj. Nowogródek. Właściciel trofeum i myśliwy Stanisław hr. Milewski-Lipkowski. Hodowca Jarosław hr. Potocki.

25. Nr. 681 (punktów 2167). 17. III. 1931. Wiała, pow. Wołozyn, woj. Nowogródek. Benedykt hr. Tyszkiewicz.

26. Nr. 721 (punktów 2157). 30. XII. 1928. Zająłce, pow. Zborów, woj. Tarnopol. p. Ludomir Cieński.

27. Nr. 752 (punktów 2156). 8. II. 1931. Ozdamice, pow. Stolin, woj. Polesie. p. Stanisław Wyganowski.

28. Nr. 670 (punktów 2139). 18. III. 1931. Wiała, pow. Wołozyn, woj. Nowogródek. Benedykt hr. Tyszkiewicz.

29. Nr. 679 (punktów 2135). 9. III. 1931. Wiała, pow. Wołozyn, woj. Nowogródek. Benedykt hr. Tyszkiewicz.

30. Nr. 671 (punktów 2119). 17. II. 1933. Naliboki, pow. Stalpcze, woj. Nowogródek. Benedykt hr. Tyszkiewicz.

31. Nr. 623 (punktów 2114). 24. XII. 1923. Tarnawatka, pow. Tomaszów, woj. Lublin. Władysław hr. Tyszkiewicz.

32. Nr. 690 (punktów 2113). 3. II. 1933. Dawidgródek, pow. Stolin, woj. Polesie. Właściciel trofeum i myśliwy p. Karol Ender. Hodowca Karol ks. Radziwiłł.

33. Nr. 722 (punktów 2110). 16. I. 1930. Pieniaki, pow. Brody, woj. Tarnopol. Właściciel trofeum i myśliwy p. Ludomir Cieński. Hodowca p. Stanisław Cieński.

34. Nr. 731 (punktów 2090). Data zdobycia trofeum „1925—1933”. Pomorzany, pow. Zborów, woj. Tarnopol. Jerzy hr. Potocki.

35. Nr. 616 (punktów 2089). 17. XII. 1931. Wierzcho-wiska, pow. Lublin. Właściciel trofeum i hodowca p. Jan Koźmian. Myśliwy p. Kazimierz Dreki.

36. Nr. 611 (punktów 2080). 15. III. 1931. Żyrzyn pow. Puławy, woj. Lublin. Właściciel trofeum i myśliwy inż. Konstanty Komierowski. Hodowca p. Stanisław Wessel.

37. Nr. 666 (punktów 2080). Data zdobycia trofeum? Rzepichów, pow. Baranowicze, woj. Nowogródek. Jarosław hr. Potocki.

38. Nr. 1095 (punktów 2050). Data zdobycia trofeum? Szarpańce, pow. Sokal, woj. Lwów. p. Stanisław Biliński.

39. Nr. 728 (punktów 2033). Data zdobycia trofeum „1925—1933”. Pomorzany, pow. Zborów, woj. Tarnopol. Jerzy hr. Potocki.

40. Nr. 724 (punktów 2027). 1. 1924. Skala, pow. Borszczów, woj. Tarnopol. Agenor hr. Gólurowski.

41. Nr. 634 (punktów 2018). 1934. Rzepichów, pow. Baranowicze, woj. Nowogródek. Właściciel trofeum i myśliwy Jan hr. Szeptycki. Hodowca Jarosław hr. Potocki.

42. Nr. 667 (punktów 1997). 15. XII. 1931. Albertyn, pow. Slonim, woj. Nowogródek. Właściciel trofeum i myśliwy Ksawery Michał hr. Pusłowski. Hodowca Władysław hr. Pusłowski.

43. Nr. 655 (punktów 1997). 8. II. 1934. Borki, pow. Slonim, woj. Nowogródek. Właściciel trofeum i myśliwy p. Jerzy Nowicki. Hodowca Poleskie Towarzystwo Myśliwskie.

44. Nr. 620 (punktów 1988). 3. X. 1933. Gościeradów, pow. Janów, woj. Lublin. Właściciel trofeum i myśliwy p. Janusz Reguński. Hodowca Gościeradowskie Kółko Myśliwskie.

45. Nr. 605 (punktów 1982). 8. II. 1931. Nadles. Chelm, pow. Chelm, woj. Lublin. Właściciel trofeum i myśliwy gen. dyw. Kazimierz Fabrycy. Hodowca Łasy Państwowe.

46. Nr. 631 (punktów 1970). 18. XI. 1919. Jaksmanice, pow. Przemysł, woj. Lwów. Właściciel trofeum i myśliwy Jerzy ks. Lubomirski. Hodowca Karolina ks. Lubomirska.

47. Nr. 621 (punktów 1969). 30. X. 1904. Konstantynów, pow. Janów, woj. Lublin. Właściciel trofeum i myśliwy Benedykt Jan hr. Tyszkiewicz. Hodowca hr. Plater-Zyberk.

48. Nr. 701 (punktów 1966). 5. II. 1934. Rzeczyca, woj. Polesie. Właściciel trofeum i myśliwy p. Kazimierz Wodziński. Hodowca Poleskie Towarzystwo Myśliwskie.

49. Nr. 650 (punktów 1953). XI. 1926. Klery, pow. Łęczyska, woj. Łódź. p. Kazimierz Wodziński.

50. Nr. 693 (punktów 1946). 14. II. 1916. Dawidgródek, pow. Stolin, woj. Polesie. Właściciel trofeum i myśliwy Maurycy hr. Potocki. Hodowca Karol ks. Radziwiłł.

51. Nr. 734 (punktów 1946). Data zdobycia trofeum „1925—1933”. Pomorzany, pow. Zborów, woj. Tarnopol. Jerzy hr. Potocki.

52. Nr. 632 (punktów 1937). 11. II. 1924. Brylince, pow. Przemysł, woj. Lwów. Właściciel trofeum i my-

śliwy Jerzy ks. Lubomirski. Hodowca Karolina ks. Lubomirska.

53. Nr. 716 (punktów 1937). 15.I.1934. Nadleśnictwo Bilcze-Wolice, pow. Stryj, woj. Stanisławów. Właściciel trofeum gen. dyw. Kazimierz Fabrycy. Hodowca p. Jarosz. Myśliwy „sporny”.

54. Nr. 733 (punktów 1937). Data zdobycia trofeum „1925—1933”. Pomorzany, pow. Zborów, woj. Tarnopol. Jerzy hr. Potocki.

55. Nr. 662 (punktów 1928). Data zdobycia trofeum? Rzepichów, pow. Baranowicz, woj. Nowogródek. Jarosław hr. Potocki.

56. Nr. 625 (punktów 1924). 15.II.1922. Tarnawatka, pow. Tomaszów, woj. Lublin. Właściciel trofeum i hodowca Władysław hr. Tyszkiewicz. Myśliwy Zdzisław hr. Tarnowski.

57. Nr. 638 (punktów 1921). 17.I.1931. Buda-Zamaszynie, pow. Tarnobrzeg, woj. Lwów. Właściciel trofeum i hodowca Zdzisław hr. Tarnowski. Myśliwy Artur hr. Tarnowski.

58. Nr. 653 (punktów 1921). Data zdobycia trofeum? Rzepichów, pow. Baranowicz, woj. Nowogródek. Właściciel trofeum i myśliwy p. Witold Kiltynowicz. Hodowca Jarosław hr. Potocki.

59. Nr. 697 (punktów 1917). 1930. Ozdamicze, pow. Stolin, woj. Polesie. Właściciel trofeum i hodowca Maurycy hr. Potocki. Myśliwy p. Ołędzki.

60. Nr. 729 (punktów 1904). Data zdobycia trofeum „1925—1933”. Pomorzany, pow. Zborów, woj. Tarnopol. Jerzy hr. Potocki.

61. Nr. 1097 (punktów 1901). Data zdobycia trofeum? Szarpanice, pow. Sokal, woj. Lwów. P. Stanisław Bilinski.

Medal brązowy:

62. Nr. 668 (punktów 1875). 21.II.1933. Albertyn, pow. Slonim, woj. Nowogródek. Właściciel trofeum i myśliwy Ksawery Michał hr. Pusłowski. Hodowca Władysław hr. Pusłowski.

63. Nr. 702 (punktów 1872). 8.II.1934. Borki, woj. Polesie. Właściciel trofeum i myśliwy p. Kazimierz Wodzinski. Hodowca Poleskie Towarzystwo Myśliwskie.

64. Nr. 609 (punktów 1869). 8.XII.1933. Gościeradow, pow. Janów, woj. Lublin. Właściciel trofeum i myśliwy p. Premier Janusz Jedrzejewicz. Hodowca Gościeradowskie Kołko Myśliwskie.

65. Nr. 641 (punktów 1868). 17.III.1925. Dzików, pow. Tarnobrzeg, woj. Lwów. Zdzisław hr. Tarnowski.

66. Nr. 639 (punktów 1861). 29.XII.1906. Buda, pow. Tarnobrzeg, woj. Lwów. Zdzisław hr. Tarnowski.

67. Nr. 694 (punktów 1841). 1930. Nadleśnictwo Wiado-Tupickie, pow. Kosów, woj. Polesie. Właściciel trofeum Maurycy hr. Potocki. Hodowca Poleskie Towarzystwo Myśliwskie. „Znalezione”.

68. Nr. 29 (punktów 1836). 1.XI.1923. Toporów, pow. Kamionka Strumiłowa, woj. Tarnopol. Właściciel trofeum Klub Myśliwski „Ponowa”. Hodowca hr. Badeni. Myśliwy prof. Rudolf Wacek.

69. Nr. 680 (punktów 1834). 23.II.1932. Wiała, pow. Wołozyn, woj. Nowogródek. Benedykt hr. Tyszkiewicz.

70. Nr. 692 (punktów 1807). 25.I.1916. Nadleśnictwo Wiado-Tupickie, pow. Kosów, woj. Polesie. Właściciel trofeum i myśliwy Maurycy hr. Potocki. Hodowca Poleskie Tow. Myśliwskie.

71. Nr. 730 (punktów 1801). Data zdobycia trofeum „1925—1933”. Pomorzany, pow. Zborów, woj. Tarnopol. Jerzy hr. Potocki.

72. Nr. 704 (punktów 1801). 27.VII.1932. Nadleśnictwo Wierzholas, pow. Tuchola, woj. Pomorze. Właściciel trofeum i myśliwy p. Alfons Lamparski. Hodowca Lasy Państwowe.

73. Nr. 677 (punktów 1799). 5.II.1909. Wiała, pow. Wołozyn, woj. Nowogródek. Benedykt hr. Tyszkiewicz.

74. Nr. 717 (punktów 1779). 1932. Nadleśnictwo Delatyn, pow. Nadwórna, woj. Stanisławów. Właściciel trofeum i myśliwy inż. Karol Stieber. Hodowca Lasy Państwowe.

75. Nr. 695 (punktów 1774). 20.II.1930. Nadleśnictwo Wiado-Tupickie, pow. Kosów, woj. Polesie. Właściciel trofeum i myśliwy Maurycy hr. Potocki. Hodowca Poleskie Tow. Myśliwskie.

76. Nr. 1100 (punktów 1773). Data zdobycia trofeum? Rzepichów, pow. Baranowicz, woj. Nowogródek. Jarosław hr. Potocki.

77. Nr. 658 (punktów 1769). Data zdobycia trofeum? Rzepichów, pow. Baranowicz, woj. Nowogródek. Jarosław hr. Potocki.

78. Nr. 735 (punktów 1765). Data zdobycia trofeum „1925—1933”. Pomorzany, pow. Zborów, woj. Tarnopol. Jerzy hr. Potocki.

79. Nr. 1103 (punktów 1759). 1.II.1933. Spała, pow. Rawa, woj. Warszawa. Właściciel trofeum i myśliwy gen. dyw. Kazimierz Fabrycy. Hodowca Lasy Państwowe.

80. Nr. 683 (punktów 1759). 1933. Dąbrowica, pow. Sarny, woj. Polesie. Właściciel trofeum i myśliwy Marian hr. Czarnecki. Hodowca Witold hr. Broel-Plater.

81. Nr. 36 (punktów 1754). 14.II.1906. Dęba, pow. Tarnobrzeg, woj. Lwów. Zdzisław hr. Tarnowski.

82. Nr. 672 (punktów 1753). 11.I.1934. Wiała, pow. Wołozyn, woj. Nowogródek. Benedykt hr. Tyszkiewicz.

83. Nr. 732 (punktów 1743). Data zdobycia trofeum „1925—1933”. Pomorzany, pow. Zborów, woj. Tarnopol. Jerzy hr. Potocki.

84. Nr. 696 (punktów 1743). 1930. Nadleśnictwo Wiado-Tupickie, pow. Kosów, woj. Polesie. Właściciel trofeum Maurycy hr. Potocki. Hodowca Poleskie Towarzystwo Myśliwskie. „Znalezione”.

85. Nr. 727 (punktów 1737). Data zdobycia trofeum „1925—1933”. Pomorzany, pow. Zborów, woj. Tarnopol. Jerzy hr. Potocki.

86. Nr. 664 (punktów 1720). Data zdobycia trofeum? Rzepichów, pow. Baranowicz, woj. Nowogródek. Jarosław hr. Potocki.

87. Nr. 740 (punktów 1717). 5.XII.1928. Duninów, pow. Gostynin, woj. Warszawa. Właściciel trofeum i hodowca Karol bar. Ike-Duninowski. Myśliwy Stefan bar. Ike-Duninowski.

88. Nr. 633 (punktów 1708). 21.I.1926. Brylnice, pow. Przemyśl, woj. Lwów. Właściciel trofeum i myśliwy Jerzy ks. Lubomirski. Hodowca Karolina ks. Lubomirska.

89. Nr. 700 (punktów 1704). 16.XII.1933. Plantahacka, pow. Kosów, woj. Polesie. Właściciel trofeum i myśliwy Ksawery Michał hr. Pusłowski. Hodowca „Spółka Plantehacka”.

90. Nr. 657 (punktów 1701). Data zdobycia trofeum? Rzepichów, pow. Baranowicz, woj. Nowogródek. Jarosław hr. Potocki.

91. Nr. 720 (punktów 1699). 28.II.1933. Nadleśnictwo Turza Wielka, pow. Dolina, woj. Stanisławów. Właściciel trofeum i myśliwy p. Józef Strach. Hodowca Lasy Państwowe.

92. Nr. 661 (punktów 1691). Data zdobycia trofeum? Rzepichów, pow. Baranowicz, woj. Nowogródek. Jarosław hr. Potocki.

93. Nr. 751 (punktów 1691). 8.XII.1931. Nadleśnictwo Ratno, pow. Kowel, woj. Wołyń. Właściciel trofeum i myśliwy p. Kazimierz Skarzynski. Hodowca Warszawska Spółka Myśliwska.

94. Nr. 705 (punktów 1686). 1924. Nadleśnictwo Dębowa, pow. Gniew, woj. Pomorze. Właściciel trofeum i myśliwy inż. Stefan Myszkowski. Hodowca Lasy Państwowe.

95. Nr. 689 (punktów 1669). 7.II.1934. Zubajty, pow. Kosów, woj. Polesie. Właściciel trofeum i my-

śliwy Karol bar. Ike-Duninowski. Hodowca Poleskie Towarzystwo Myśliwskie.

96. Nr. 1091 (punktów 1667). 3.II.1934. Białowieża, pow. Bielsk, woj. Białystok. Właściciel trofeum i myśliwy p. minister Kazimierz Stamirowski. Hodowca Lasy Państwowe.

97. Nr. 37 (punktów 1661). 3.I.1920. Dęba, pow. Tarnobrzeg, woj. Lwów. Właściciel trofeum i hodowca Zdzisław hr. Tarnowski. Myśliwy Władysław hr. Tarnowski.

98. Nr. (zgił. dod.) (punktów 1651). 25.II.1934. Goscieradów, pow. Janów, woj. Lublin. Właściciel trofeum i myśliwy p. minister Bogusław Miedzinski. Hodowca Goscieradowskie Kółko Myśliwskie.

99. Nr. 656 (punktów 1647). 19.II.1934. Byeń, pow. Stonim, woj. Nowogródek. Właściciel p. Jerzy Nowicki. Hodowca Lasy Państwowe.

100. Nr. 649 (punktów 1646). II.1933. Molińce, pow. Konin, woj. Łódź. Właściciel trofeum i myśliwy p. Kazimierz Wodziński. Hodowca Mieczysław hr. Kwilecki.

101. Nr. 1096 (punktów 1643). Data zdobycia trofeum ? Szarpance, pow. Sokal, woj. Lwów. P. Stanisław Bilinski.

102. Nr. 739 (punktów 1635). 5.I.1929. Duninów, pow. Gostynin, woj. Warszawa. Właściciel trofeum i hodowca Karol bar. Ike-Duninowski. Myśliwy Stefan bar. Ike-Duninowski.

103. Nr. 676 (punktów 1624). 29.XI.1900. Wiała, pow. Wołozyn, woj. Nowogródek. Benedykt hr. Tyszkiewicz.

104. Nr. 719 (punktów 1621). 1933. Nadleśnictwo Delatyn, pow. Nadwórna, woj. Stanisławów. Właściciel trofeum i myśliwy inż. Karol Stieber. Hodowca Lasy Państwowe.

105. Nr. 737 (punktów 1620). 16.I.1932. Duninów, pow. Gostynin, woj. Warszawa. Karol bar. Ike-Duninowski.

106. Nr. 1101 (punktów 1613). 10.II.1934. Łuka nad Dniestrem, pow. Horodenka, woj. Stanisławów. Właściciel trofeum i hodowca p. Franciszek Abgar Jaegerman. Myśliwy p. Seweryn Złowodzki.

107. Nr. 624 (punktów 1611). 20.II.1923. Tarnawka, pow. Tomaszów, woj. Lublin. Władysław hr. Tyszkiewicz.

108. Nr. 742 (punktów 1610). 4.VI.1933. Słężarzycze, pow. Włodzimierz, woj. Wołyń. Właściciel trofeum i myśliwy p. Zbigniew Glinicki. Hodowca Związek Strzelecki.

109. Nr. 1098 (punktów 1600). Data zdobycia trofeum ? Szarpance, pow. Sokal, woj. Lwów. P. Stanisław Bilinski.

b) W poszczególnych województwach.

Lwowskie:

Medale złote otrzymały szable węż, wymienione, oznaczone numerami katalogu: 627, 628, 630. Medale srebrne: 1095, 631, 632, 638, 1097. Medale brązowe: 641, 639, 629, 636, 633, 637, 1096.

Tarnopolskie.

Medale złote: 725, 736, 726, 723, 1102. Medale srebrne: 721, 722, 731, 728, 724, 734, 733, 729. Medale brązowe: 730, 735, 732, 727.

Stanisławowskie.

Medal złoty: 715. Medal srebrny: 716. Medale brązowe: 717, 720, 719, 1101.

Nowogródzkie.

Medale złote: 682, 675, 652, 678. Medale srebrne: 673, 1099, 681, 670, 679, 671, 666, 634, 667, 655, 662, 653. Medale brązowe: 668, 680, 677, 1100, 658, 672, 664, 657, 661, 656, 676.

Lubelskie.

Medale złote: 615, 619, 1092, 610, oraz szable p. Sontaga ze zgłoszenia dodatkowego. Medale srebrne: 623, 616, 611, 620, 605, 621, 625. Medale brązowe:

609, 624, 1098, oraz szable p. ministra Bogusława Miedzkiego ze zgłoszenia dodatkowego.

Wołyńskie.

Medal złoty: 749. Medal srebrny: 750. Medal brązowy: 742.

Poleskie.

Medal złoty: 698. Medale srebrne: 752, 690, 701, 693, 697. Medale brązowe: 702, 694, 692, 695, 683, 696, 700, 689.

Białostockie.

Medal złoty: 591. Medal srebrny: 1091. Medal brązowy: Nr. 587. 2.I.1933. Białowieża, pow. Bielsk. Właściciel trofeum i myśliwy p. minister Wacław Karwacki. Hodowca Lasy Państwowe.

Łódzkie.

Medal złoty: 650. Medal srebrny: 1103. Medal brązowy: 649.

Pomorskie.

Medal złoty: 704. Medal srebrny: 705.

Warszawskie.

Medal złoty: 740. Medal srebrny: 1103. Medale brązowe: 739, 737.

Poznańskie.

Medal złoty: Nr. 707. 3.IX.1931. Dziembówko, pow. Chodzież, woj. Poznań. Właściciel trofeum i myśliwy ur. Marjan Obniski. Hodowca Lasy Państwowe.

Krakowskie.

Medal złoty: Nr. 604. 11.II.1919. Ryty Ryszczanów, pow. Nowy Sącz, woj. Kraków, Ad. hr. Stadnicki.

Kieleckie.

Medal złoty: Nr. 1007. 1.II.1933. Trzebień, pow. Kozienice, woj. Kielce, Stanisław hr. Zamoycki.

109 premjowanych par szabel, przy tak wysokim poziomie wymagań, jaki postawiono szablom, to liczba imponująca. W tem medali złotych 20, czyli więcej, niż na obydwu pierwszych pokazach razem wziętych.

Jak wynika z wyżej przytoczonych zestawień, najlepsze dzieki mamy w województwach: lwowskim, tarnopolskim, stanisławowskim, nowogródzkim, lubelskim i wołyńskim. Wszystkie 20 par szabel, nagrodzonych złotymi medalami w klasyfikacji ogólnej pochodzą z tych właśnie województw. Z tych województw zresztą przysłało najwięcej szabel. Z województw: łódzkiego, pomorskiego, warszawskiego, poznańskiego, krakowskiego i kieleckiego nadesłano bardzo mało.

Pierwsze miejsce (podobnie jak na pokazie pierwszym) mają naturalnie szable Juliusza hr. Bielskiego, które stanowią niewątpliwie rekord dzika europejskiego. Poniżej przytaczam ich wymiary:

Długość prawej szabli: 30,8 cm

„ lewej szabli: 29,7 cm

Obwód prawej szabli: 8,0; 7,9; 7,3 cm.

„ lewej szabli: 8,2; 8,0; 6,7 cm.

Długość prawej fajki: 17,0 cm.

„ lewej fajki: 15,0 cm.

Obwód prawej fajki: 9,2 cm.

„ lewej fajki: 9,0 cm.

Drugie z kolei są szable Agenora hr. Golurowskiego, o wymiarach następujących:

Długość prawej szabli: 24,5 cm.

„ lewej szabli: 24,7 cm.

Obwód prawej szabli: 7,2; 7,1; 6,6 cm.

„ lewej szabli: 7,2; 7,2; 6,7 cm.

Długość prawej fajki: 19 cm.

„ lewej fajki: 19 cm.

Obwód prawej fajki: 8,3 cm.

„ lewej fajki: 8,4 cm.

Ł O Ś.

Podobnie jak w latach uprzednich przy sądzeniu porozy łosi oparto się na schemacie D. v. Kobylńskiego. Tak samo też za rogi powyżej 260 punktów przyznano medale brązowe, za rogi powyżej 280

punktów medale srebrne, powyżej 300 punktów medale złote.

a) Klasyfikacja ogólna

Medal złoty:

1. Nr. 11 (punktów 321). 11.IX. 1933. Rzepichów, pow. Baranowicz, woj. Nowogródek. Właściciel trofeum i myśliwy p. Stefan Steinhagen. Hodowca Jarosław hr. Potocki.

2. Nr. 28 (punktów 300,5). 1904. „Obecnie Kosto pol lub Sarny w r. 1904 Równe Woł.”. Właściciel trofeum i myśliwy p. Gustaw Szablowski.

Medal srebrny:

3. Nr. 22 (punktów 290,5). 1910. Leśnictwo Ładeckie, pow. Stolin, woj. Polesie. Właściciel trofeum i hodowca Karol ks. Radziwiłł. Myśliwy W. hr. Zamoyński.

4. Nr. 1022 (punktów 283). 27.IX. 1933. Nadleśnictwo Wiado-Tupice, pow. Kosów, woj. Polesie. Właściciel trofeum i myśliwy p. Mieczysław Hofman. Hodowca: Poleskie Tow. Myśliwskie.

Medal brązowy:

5. Nr. 16 (punktów 272,5). 1912. Leśnictwo Wieleńskie, pow. Stolin, woj. Polesie. Właściciel trofeum i hodowca Karol ks. Radziwiłł. Odebrane kłusownikowi.

6. Nr. 14 (punktów 267,5). 1932. Leśnictwo Wieleńskie, pow. Stolin, woj. Polesie. Karol ks. Radziwiłł.

7. Nr. 10 (punktów 263,1). Rzepichów, pow. Baranowicz, woj. Nowogródek. Jarosław hr. Potocki.

8. Nr. 25 (punktów 263). 1927. Leśnictwo Ładeckie, pow. Stolin, woj. Polesie. Właściciel trofeum i hodowca Karol ks. Radziwiłł. Myśliwy W. hr. Zamoyński.

b) W poszczególnych województwach.

Nowogródzkie.

Medal złoty otrzymały łopaty wyżej wymienione, oznaczone numerem katalogu 11.

Medal srebrny: 10.

Medal brązowy: Nr. 9 (punktów 253,3). 1933. Rzepichów, pow. Baranowicz, woj. Nowogródek. Właściciel trofeum i myśliwy p. Witold Kiltynowicz. Hodowca Jarosław hr. Potocki.

Wotyńskie.

Medal złoty: 28.

Poleskie.

Medale srebrne: 22, 12, 1022. Medale brązowe: 16, 14, 25.

Na pierwszym pokazie w Warszawie było wogóle trzy łosie, które wystawił Karol ks. Radziwiłł. Na drugim było 9. Na trzecim widzieliśmy 26.

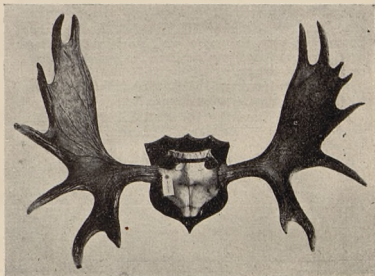


Nr. kat. 11. Byk p. Stefana Steinhagena. I miejsce na pokazie.

Prawdziwym ewenementem jest byk zabity przez p. Stefana Steinhagena. Jest to byk rekordowy. Mami przed sobą Ward'a „Records of Big Game” z r. 1928.

Największa rozpiętość łopat tam wymienionych wynosi: 132 cm. (Norwegia), 131,5 cm. (Norwegia), 127 cm. (Rosja). Największa szerokość łopat tychże byków 23 cm. i 38,7 cm. Rozpiętość łopat byka p. Steinhagena wynosi 131 cm., szerokość szerszej łopaty 19,5 cm.

Gdy byk ten padł, rozeszła się wśród naszych myśliwych wiadomość, że rekord europejski został przez te łopaty pobity. Otóż chociażby z przytoczonych powyżej danych wynika, że tak nie jest. Niewątpliwie jednak jest to byk pierwszorzędny, który być może znajdzie miejsce między 10 rekordowymi bykami europejskimi.



Nr. kat. 28. Byk p. Gustawa Szablowskiego. II miejsce na pokazie.

Stan naszych łosiej poprawia się nie tylko ilościowo, ale i jakościowo. Pod tym względem Jarosław hr. Potocki może być dumny z rezultatów przez się osiągniętych. A zauważyć należy, że na bekowsku w czasie którego byk ten padł, widziano podobno dwa byki silniejsze od niego.

JELEN.

W myśl postanowienia, powziętego jeszcze na pierwszym pokazie, wyodrębniono wieńce jeleni karpacich od wieńców jeleni z pozostałych części Polski. Za podstawę wzięto, podobnie jak uprzednio, schemat Biegenera i Lotzego. W ogólnej klasyfikacji jeleni karpacich postanowiono przyznać medale brązowe wieńcom powyżej 170 punktów, srebrne powyżej 180 punktów, złote powyżej 190 punktów. W ogólnej klasyfikacji jeleni z pozostałych okolic Polski postanowiono przyznać medale brązowe wieńcom powyżej 160 punktów, srebrne powyżej 170 punktów, złote powyżej 180 punktów.

a) Głowy wypchane.

Medal złoty: Nr. 1. 2.X.1932. Spała, pow. Rawa, woj. Warszawa. Pan Prezydent Rzeczypospolitej Polskiej Prof. Ignacy Mościcki.

b) Wieńce jeleni karpacich

Medal złoty:

1. Nr. 100 (punktów 202,2). 24.IX.1925. Nadleśnictwo Worocho, pow. Nadwórna, woj. Stanisławów. Juljusz hr. Bielski.

2. Nr. 102 (punktów 201,6). 20.IX.1929. Leśnictwo Ruski Zboj, woj. Stanisławów. Właściciel trofeum p. Zygmunt Kamiński. Hodowca hr. Baworowski. Myśliwy p. Antoni Bernolak.

3. Nr. 101 (punktów 199,1). „Postrzelony niewia-

domo przez kogo, padł w czasie rykowskiego 1931". Perehinsko, pow. Dolina, woj. Stanisławów. Centr. Adm. Stoł. Dóbr. Gr. Kat. Metropolii we Lwowie.

4. Nr. 125 (punktów 197,1). 1926. Solotwina Mizuńska, pow. Dolina, woj. Stanisławów. Właściciel trofeum Tomasz hr. Zamoyski. Hodowca Adam hr. Zamoyski. Myśliwy Leon hr. Żółtowski.

5. Nr. 110 (punktów 193,4). 27.IX.1912. Jasień-Hrynków, pow. Kałusz, woj. Stanisławów. Zdzisław hr. Tarnowski.

6. Nr. 1031 (punktów 193,3). 2.X.1933. Zabie, pow. Kosów, woj. Stanisławów. Właściciel trofeum i myśliwy: Kazimierz ks. Czartoryski. Hodowca dr. Bogusław Longchamps.

Medal srebrny:

7. Nr. 105 (punktów 188,8). 1918. Nadleśnictwo Peczeniżyn, pow. Kołomyja, woj. Stanisławów. Właściciel trofeum i myśliwy inż. Leon Martyniec. Hodowca Lasy Państwowe.

8. Nr. 106 (punktów 187,9). 1920. Weldzisz, pow. Dolina, woj. Stanisławów. Roman hr. Potocki.

9. Nr. 114 (punktów 187,3). 23.IX.1931. Ilemnia, pow. Dolina, woj. Stanisławów. Zdzisław hr. Tarnowski.



Nr. kat. 126. Byk Henryka ks. Pszczyńskiego I miejsce na pokazie.

10. Nr. 115 (punktów 184,1). 3.X.1920. Weldzisz, pow. Dolina, woj. Stanisławów. Zdzisław hr. Tarnowski.

11. Nr. 118 (punktów 181,7). 30.IX.1932. Mizuń, pow. Dolina, woj. Stanisławów. Właściciel trofeum i hodowca Zdzisław hr. Tarnowski. Myśliwy Artur hr. Tarnowski.

12. Nr. 1032 (punktów 180,8). X.1911. Jasień, pow. Dolina, woj. Stanisławów. Właściciel trofeum p. Leon Kiszakiewicz, hodowca Lasy Państwowe. Myśliwy p. Michał Ilnicki.

13. Nr. 108 (punktów 180,6). 29.IX.1931. Rafajłowa, pow. Nadwórna, woj. Stanisławów. Gen. dyw. Kazimierz Sosnkowski.

14. Nr. 119 (punktów 180,1). 19.IX.1928. Mizuń, pow. Dolina, woj. Stanisławów. Właściciel trofeum i hodowca Zdzisław hr. Tarnowski. Myśliwy Artur hr. Tarnowski.

Medal brązowy:

15. Nr. 1027 (punktów 178,6). XI.1900. Matków-Iwazkowie, pow. Turka, woj. Lwów. Właściciel trofeum p. Leon Kiszakiewicz. Hodowca bar. Liebig. Myśliwy p. Włodzimierz Kiszakiewicz.

16. Nr. 111 (punktów 176,4). 26.IX.1931. Ilemnia, pow. Dolina, woj. Stanisławów. Właściciel trofeum

i hodowca Zdzisław hr. Tarnowski. Myśliwy Andrzej hr. Tarnowski.

17. Nr. 113 (punktów 174,5). 25.IX.1931. Ilemnia, pow. Dolina, woj. Stanisławów. Właściciel trofeum i hodowca Zdzisław hr. Tarnowski. Myśliwy Władysław hr. Tyszkiewicz.

18. Nr. 112 (punktów 172,2). 25.IX.1931. Mizuń, pow. Dolina, woj. Stanisławów. Właściciel trofeum i hodowca Zdzisław hr. Tarnowski. Myśliwy Andrzej hr. Tarnowski.

c) Wienie jeleni z innych okolic Polski.

Medal złoty:

1. Nr. 126 (punktów 215). 28.VIII.1909. Promnice, pow. Pszczyna, woj. Śląsk. Henryk ks. Pszczyński.

2. Nr. 49 (punktów 195,2). 14.X.1915. Rozalin, pow. Tarnobrzeg, woj. Lwów. Zdzisław hr. Tarnowski.

3. Nr. 59 (punktów 188,7). 10.II.1928. Nadleśnictwo Kosowskie, pow. Kosów, woj. Polesie. Właściciel trofeum i myśliwy Maurycy hr. Potocki. Hodowca Poleskie Tow. Myśliwskie.

4. Nr. 90 (punktów 185). 18.IX.1932. Nadleśnictwo Cierpiszewo, pow. Inowrocław, woj. Poznań. Właściciel trofeum i myśliwy dr. Edward Soboczynski. Hodowca Lasy Państwowe.

5. Nr. 50 (punktów 183,1). 4.X.1930. Moszczenica, pow. Piotrków, woj. Łódź. P. Karol Ender.

6. Nr. 44 (punktów 182,8). 21.XI.1908. Buda-Kępki, pow. Tarnobrzeg, woj. Lwów. Zdzisław hr. Tarnowski.

7. Nr. 60 (punktów 181,3). 20.X.1933. Nadleśnictwo Kosowskie, pow. Kosów, woj. Polesie. Właściciel trofeum i myśliwy Maurycy hr. Potocki. Hodowca Poleskie Tow. Myśliwskie.

8. Nr. 43 (punktów 181). 16.IX.1905. Buda-Kościółek, pow. Tarnobrzeg, woj. Lwów. Zdzisław hr. Tarnowski.

9. Nr. 82 (punktów 180,4). 30.IX.1927. Nadleśnictwo Wronki, pow. Szamotuły, woj. Poznań. Właściciel trofeum i myśliwy prof. Bogumił Magdziński. Hodowca Lasy Państwowe.

10. Nr. 53 (punktów 180,1). IX.1932. Rakowa Góra, pow. Radomsko, woj. Łódź. Właściciel trofeum i myśliwy Paweł hr. Potocki. Hodowca Alberta hr. Potocka.

Medal srebrny:

11. Nr. 78 (punktów 179,8). 1918. Szelejowo. Nadleśnictwo Gołębki, pow. Żnin, woj. Poznań. Właściciel trofeum p. Kazimierz Gozimirski. Hodowca Gmina Szelejowo. Zabił kłusownik.

12. Nr. 39 (punktów 179,1). 23.IX.1909. Rozwadów, pow. Tarnobrzeg, woj. Lwów. Jerzy ks. Lubomirski.

13. Nr. 1026 (punktów 178,3). 28.IX.1932. Łabiszyn, pow. Szubin, woj. Poznań. Zygmunt hr. Skórzewski.

14. Nr. 34 (punktów 177,4). 5.X.1932. Jeziorko, pow. Opatów, woj. Kielce. P. August Łempicki.

15. Nr. 1024 (punktów 176,5). 2.X.1933. Białowieża, pow. Bielsk, woj. Białystok. Właściciel trofeum i myśliwy Marszałek Senatu Władysław Raczkiewicz. Hodowca Lasy Państwowe.

16. Nr. 66 (punktów 175,9). 16.IX.1933. Nadleśnictwo Zbiczno, pow. Brodnica, woj. Pomorze. Właściciel i myśliwy p. Feliks Soboczynski. Hodowca p. Alfons Soboczynski.

17. Nr. 36 (punktów 175,7). 30.IX.1933. Trzebień, pow. Koźnice, woj. Kielce. Stanisław hr. Zamoyski.

18. Nr. 32 (punktów 175,6). 28.IX.1933. Białowieża, pow. Bielsk, woj. Białystok. Właściciel trofeum i myśliwy p. Premier Janusz Jędrzejewicz. Hodowca Lasy Państwowe.

19. Nr. 30 (punktów 175,2). 17.IX.1933. Białowieża, pow. Bielski, woj. Białystok. Właściciel trofeum i myśliwy gen. dyw. Kazimierz Fabrycy. Hodowca Lasy Państwowe.

20. Nr. 48 (punktów 174,2). 20.IX.1905. Buda-Majdanek, pow. Tarnobrzeg, woj. Lwów. Zdzisław hr. Tarnowski.



Nr. kat 100. Byk Juliusza hr. Bielskiego. II miejsce na pokazie; I miejsce wśród byków karpackich.

21. Nr. 41 (punktów 174,1). 28.IX.1933. Dzików-Ruda, pow. Tarnobrzeg, woj. Lwów. Właściciel trofeum i hodowca Zdzisław hr. Tarnowski. Myśliwy Andrzej hr. Tarnowski.

22. Nr. 91 (punktów 170,5). 27.IX.1933. Miłostaw, pow. Sroda, woj. Poznań. Właściciel trofeum i myśliwy p. Władysław Esdem-Tempski. Hodowca p. Kościelny.

Medal brązowy:

23. Nr. 1025 (punktów 164,9). 1926. Nadleśnictwo Wiado-Tupice, pow. Kosów, woj. Polesie. Właściciel trofeum i myśliwy p. Mieczysław Holman. Hodowca Poleskie Tow. Myśliwskie.

24. Nr. 42 (punktów 164,5). 19.IX.1905. Buda-Swierczyny, pow. Tarnobrzeg, woj. Lwów. Zdzisław hr. Tarnowski.

25. Nr. 76 (punktów 164,1). 1928. Goraj, pow. Czarnków, woj. Poznań. Właściciel trofeum i myśliwy ppłk rez. Konstanty Chłapowski. Hodowca Wilhelm hr. Hochberg.

26. Nr. 46 (punktów 163,3). 15.X.1925. Krzątka-Lipie, pow. Kolbuszowa, woj. Lwów. Zdzisław hr. Tarnowski.

27. Nr. 73 (punktów 162,1). 1930. Goraj, pow. Czarnków, woj. Poznań. Właściciel trofeum i myśliwy ppłk rez. Konstanty Chłapowski.

d) W poszczególnych województwach.

Stanisławowskie.

Medale złote otrzymały wieńce wyżej wymienione, oznaczone numerami katalogu: 100, 102, 101, 125, 110, 1031. *Medale srebrne:* 105, 106, 114, 115, 118, 1032, 108, 119. *Medale brązowe:* 1027, 111, 113, 112.

Śląskie.

Medal złoty: 126.

Lwowskie.

Medale złote: 49, 44, 43. *Medale srebrne:* 39, 48,

41. *Medale brązowe:* 42, 46.

Poleskie.

Medal złoty: 59. *Medal srebrny:* 60. *Medal brązowy:* 1025.

Poznańskie.

Medale złote: 90, 82. *Medale srebrne:* 78, 1026, 91. *Medale brązowe:* 76, 73.

Łódzkie.

Medale złote: 50 i 53.

Kieleckie.

Medal złoty: 34. *Medal srebrny:* 36. *Medal brązowy:* Nr. 37. 3.X.1933. Trzebień, pow. Kozienice, woj. Kielce. Stanisław hr. Zamoycki.

Białostockie.

Medal złoty: 1024. *Medale srebrne:* 32, 30.

Pomorskie.

Medal złoty: 66. *Medal srebrny:* Nr. 61. 29.IX.1933. Nadleśnictwo Ruda, pow. Brodnica. Właściciel i myśliwy inż. Bolesław Kiszkiel. Hodowca Lasy Państwowe. *Medal brązowy:* Nr. 63. 1.X.1933. Kłosnowo, pow. Chojnice. Właściciel trofeum i myśliwy dr. Jan Sirwind-Łukowicz. Hodowca Lasy Państwowe.

Warszawskie:

Medal złoty: 3. Pozałem odznaczone zostały następujące wieńce, niewątpliwie pochodzące ze Spawy i należące do tamtejszej rezydencji, niestety, bez oznaczenia dat zdobycia. Niektóre z tych wieńców zostałyby niewątpliwie odznaczone w kategorii ogólnej. Niestety, są one tak oprawione, że nie można było ich zdjąć z tarcz bez obawy uszkodzenia. *Medal złoty:* 138, 130, 127, 131, 132. *Medal srebrny:* 137. *Medal brązowy:* 135, 129, 136.

Wyżej wspomnianem już, że o ile chodzi o wieńce, to pokaz wypadł pierwszorzędnie. Istotnie takich wieńców Warszawa jeszcze nie widziała i to zarówno pod względem ilości, jak i jakości. Na pierwszym pokazie (r. 1931) było wogóle 25 wieńców, z czego w ogólnej klasyfikacji nagrodzono 7, w tem medal złoty otrzymał tylko jeden wieńiec. Na drugim pokazie było 36 wieńców, z czego odznaczono 13, w tem złotem medalami 6. Na obecny pokaz zgłoszono 119 wieńców, z czego w ogólnej klasyfikacji odznaczono 46. W tem jelenie karpackie otrzymały 6 złotych medali, jelenie z pozostałych okolic Polski 10 złotych medali.



Nr. kat. 102. Byk p. Zygmunta Kamińskiego. III miejsce na pokazie; II miejsce wśród byków karpackich.

Jest faktem bardzo znamionym, że wieńce karpackie zostały pobite przez wieńce równinowy. Pierwsze miejsce na wystawie otrzymał wieńiec jelenia z Pszczyny. Mam wrażenie i nawet pewnie daremno temu, że wśród naszych karpackich jeleni znajdzie się silniejszy, okaz ten jednak, niestety, nie został przystany do Warszawy. Jeżeli do rekordów wieńców taki nie będzie zgłoszony w czasie najbliższym, to wieńiec pszczyński zostanie uznany za rekord Polski.

Trzeba przyznać, że wieniec ten jest imponujący. Oto jego wymiary: Długość łodyg: 112 i 107 cm, długość łodyg ocznych: 42 i 42 cm, obwód róż: 29 i 28,5 cm, obwód łodyg dołem: 19 i 21 cm, obwód łodyg górą: 18,5 i 18,5 cm, waga 8,75 kg, ilość odnóg 17, rozłoża 97 cm. Byk ten został zabity w roku 1909, musiał więc od tego czasu stracić na wadze co najmniej 25 proc. Pod względem ubarwienia, uperlenia, wykształcenia korony i zakończenia odnóg byk ten jest niemal bez zarzutu. Jedyną jego wadą jest pewna nieregularność i falistość niektórych odnóg w koronie.

Drugim z kolei jest wieniec Juliusza hr. Bielskiego, będący jednocześnie pierwszym wśród jeleni karpaccich. Oto jego wymiary: długość łodyg: 109 i 121 cm, długość odnóg ocznych: 40,5 i 45,5 cm, obwód róż: 25,5 i 25,5 cm, obwód łodyg dołem: 17 i 17 cm, obwód łodyg górą: 17 i 18,5 cm, waga 9 kg, ilość odnóg 15, rozłoża 80 cm. Ubarwienie, uperlenie, korona i zakończenie odnóg pierwszej klasy.



Byk Z. hr. Tarnowskiego. VI miejsce na pokazie; II miejsce wśród jeleni nizinnych.

Niepodobna tu naturalnie opisywać wszystkich byków, które zajęły pierwsze miejsce na pokazie. Natomiast sądzę, że interesującym będzie następujące zestawienie:

Jeżeli eliminować byki powyżej 200 punktów, to jest ich trzy, według następującej kolejności (podane numery odpowiadają numerom katalogu pokazu):

1. Nr. 126 — Śląsk.
2. Nr. 100 — Karpaty.
3. Nr. 102 — Karpaty.

Poniżej 200 do 190 punktów:

4. Nr. 101 — Karpaty.
5. Nr. 123 — Karpaty.
6. Nr. 49 — Woj. Lwów, pow. Tarnobrzeg.
7. Nr. 110 — Karpaty.
8. Nr. 1031 — Karpaty.

Poniżej 190 do 180 punktów:

9. Nr. 105 — Karpaty.
10. Nr. 59 — Polesie.
11. Nr. 106 — Karpaty.
12. Nr. 114 — Karpaty.
13. Nr. 90 — Poznań.
14. Nr. 195 — Karpaty.

15. Nr. 50 — woj. Łódź.
16. Nr. 44 — woj. Lwów, pow. Tarnobrzeg.
17. Nr. 118 — Karpaty.
18. Nr. 60 — Polesie.
19. Nr. 43 — woj. Lwów, pow. Tarnobrzeg.
20. Nr. 1032 — Karpaty.
21. Nr. 108 — Karpaty.
22. Nr. 82 — woj. Poznań.
23. Nr. 119 — Karpaty.
24. Nr. 53 — woj. Łódź.

Wynika z tego, że na 24 byki, mające powyżej 180 punktów, było na wystawie 14 byków karpaccich, to znaczy w przybliżeniu 58 proc. Niewątpliwie jest to materiał zbyt skąpy, a przedewszystkiem zbyt przypadkowo zebrany, by można z niego wyprowadzić jakieś wnioski konkretne, pretendujące do ścisłości naukowej. Sądzę jednak, że wolno mi na podstawie analizy tego materiału zauważyć, że:

1) Przeciętna klasa byków karpaccich jest wyższa, niż jeleni równinowych.

2) Nasze byki równinowe mogą wykształcać wieniec nie tylko nie gorsze od karpaccich, ale nawet lepsze od nich.

Skonstatowawszy to, należy sobie zadać pytanie dlaczego tedy w równinach dobre byki są tak rzadkie. Wszak jasne jest, że jeśli raz po raz w różnych województwach są zabijane tak kapitalne byki, to byków takich możnaby zabijać więcej.

Otóż niewątpliwie przyczyna tego leży zarówno w naturalnych warunkach terenowych, jak i w hodowli.

Karpaccie byki są przeciętnie silniejsze od równinowych przedewszystkiem dlatego, że żyją w warunkach, gdzie dobor naturalny działa niemal w całej pełni. Ciężkie warunki zimowe, wielkie opady śniegu, szereg, eliminują sztuki słabe. Resztę czynią wilki. Pozostają sztuki najsilniejsze (dotyczy to zarówno byków, jak i łan) i te produkują potomstwo.

W równinach warunki bytowania jeleni są znacznie łatwiejsze. Utrzymują się tu przy życiu sztuki, które nie wytrzymałyby zim karpaccich. W rezultacie tam, gdzie hodowca da dobrą ochronę przed kłusownictwem, może się on dochować znacznej ilości sztuk. I niestety dochowuje się. Jeśli chodzi o Poznańskie i Pomorze, to knieje są „przeludnione” czy też „przejełenione”. W rewirach żyje nadmierna ilość sztuk bez dostatecznej ilości karmy naturalnej, a najczęściej dokarmianie odbywa się w stopniu więcej niż niedostatecznym. Jeśli zważymy poza to, że selekcja nie jest przeprowadzana, albo jest przeprowadzana nieumiejętnie, a najsilniejsze byki są z reguły odstrzeliwane, sprawa staje się jasna. Nawet dziwnem się wydaje, że u nas na zachodzie trafiają się od czasu do czasu tak dobre wieniec.

Tam, gdzie w nizinach hodowca prowadzi swój zwierzostan racjonalnie, tam dochowuje się byków pierwszorzędných. Jako wzór można tu postawić Dzików hr. Tarnowskiego i Pszczyne. Jeśli w Karpatach wyłęgimy wilki, jeśli będziemy dążyć do nadmiernej ilości jeleni w łowiiskach, to klasa wienców karpaccich spadnie nieuchronnie. Już spadła zresztą. Proszę porównać wieniec jeleni karpaccich w Muzeum Przemysłu i Rolnictwa w Budapeszcie, jeleni zdobywanych kilkadziesiąt i więcej lat temu z jeleniami zdobywanymi w Karpatach współcześnie. Jestem pewien, że jest tam kilkadziesiąt wienców, silniejszych od tych wszystkich, które widzieliśmy na pokazie warszawskim.

I jeszcze jedna uwaga, a raczej temat do dyskusji. Na wszystkich trzech pokazach w Warszawie jelenie karpaccie były sądzone w osobnej klasie, nizinne zaś w osobnej. Czy podział ten, wobec tego, że do rekordu Polski pretenduje byk śląski winien być nadal utrzymany? Czy dlatego, że ktoś prowadzi

hodowlę jeleni nieracjonalnie, należy obniżyć względem jego pracy poziom wymagań?

S A R N A.

Parostki sądzono w ten sam sposób, jak na pokazie drugim. To znaczy oparto się na schemacie Biegenera i Lotzego, z tą poprawką, że do ogólnej sumy punktów sędziowie dodawali ewentualnie 1 — 5 punktów. Te „nadzwyczajne dodatki” stosowane były stosunkowo rzadko i to głównie do takich parostków, które odznaczają się specjalną piękną formą. Podobnie też, jak na pokazie poprzednim, medale brązowe przyznano parostkom powyżej 120 punktów, srebrne — powyżej 130 punktów, złote — powyżej 150 punktów.

Wykaz nagrodzonych parostków przedstawia się, jak następuje:

a) Klasyfikacja ogólna

Medal złoty:

1. Nr. 314 (punktów 178,8). 9 VIII. 1932. Brzyska Wola, pow. Łańcut, woj. Lwów. Alfred hr. Potocki.

2. Nr. 164 (punktów 164,5). 4 X. 1912. Sturžno Wschodnie, pow. Opoczno, woj. Kielce. Właściciel trofeum i myśliwy inż. Herman Knothe. Hodowca p. Aleksander Knothe.

3. Nr. 286 (punktów 164,1). 8 V. 1901. Toporów, pow. Kamionka Strumiłowa, woj. Tarnopol. Właściciel trofeum Klub Myśliwski „Ponowa”. Lwów. Hodowca hr. Badien. Myśliwy p. Władysław Chomiczki.

4. Nr. 1053 (punktów 162,5). IX. 1926. Bachów-Iskani, pow. Przemyśl, woj. Lwów. P. Leon Kiszakiewicz.

5. Nr. 503 (punktów 159). 1921. Brzeżany, pow. Tarnopol, woj. Tarnopol. Właściciel trofeum Klub Myśliwski „Ponowa”. Hodowca hr. Potocki. Myśliwy p. Konrad Małaczynski.

6. Nr. 315 (punktów 158). 20 VIII. 1932. Brzyska Wola, pow. Łańcut, woj. Lwów. Właściciel trofeum i hodowca Alfred hr. Potocki. Myśliwy Roman hr. Potocki.

7. Nr. 500 (punktów 157,1). 15 VII. 1933. Pieniaki, pow. Brody, woj. Tarnopol. Właściciel trofeum i hodowca p. Stanisław Cieński. Myśliwy Adam baron Heydel.

8. Nr. 476 (punktów 156,7). 2 VII. 1927. Biedrusko, pow. Poznań, woj. Poznań. Właściciel trofeum i myśliwy gen. Kazimierz Raszewski. Hodowca D. O. K. VII.

9. Nr. 1052 (punktów 154). VII. 1911. Łopusznica pow. Dobromil, woj. Lwów. p. Leon Kiszakiewicz.

Medal srebrny:

10. Nr. 204 (punktów 147,9). 31 VII. 1932. Książ Wielki, pow. Miechów, woj. Kielce. Aleksander margr. Wielopolski.

11. Nr. 220 (punktów 145,4). 5 VI. 1932. Gościeradów, pow. Janów, woj. Lublin. Właściciel trofeum i myśliwy p. Stanisław Meyer. Hodowca Gościeradowskie Kołko Myśliwskie.

12. Nr. 275 (punktów 145). 4 VIII. 1928. Babica, pow. Rzeszów, woj. Lwów. P. Joachim Jarochoński.

13. Nr. 281 (punktów 143,3). 29 VI. 1933. Babica pow. Rzeszów, woj. Lwów. P. Joachim Jarochoński.

14. Nr. 467 (punktów 143). 5 IX. 1926. Nadleśnictwo Kąty, pow. Oborniki, woj. Poznań. Właściciel trofeum i myśliwy p. Stefan Muszyński. Hodowca Lasy Państwowe.

15. Nr. 434 (punktów 142,2). 20 V. 1915. Posadowo, pow. Nowy Tomyśl, woj. Poznań. Stanisław hr. Rorzbok-Łącki.

16. Nr. 206 (punktów 141,2). 1932. Książ Wielki,

pow. Miechów, woj. Kielce. Aleksander margr. Wielopolski.

17. Nr. 166 (punktów 139,2). 14 VI. 1924. Niekłan, pow. Końskie, woj. Kielce. Józef hr. Plater.

18. Nr. 282 (punktów 138,1). 20 VII. 1931. Babica, pow. Rzeszów, woj. Lwów. Właściciel trofeum i hodowca p. Joachim Jarochoński. Myśliwy p. Wiktor Rado.

19. Nr. 217 (punktów 137,1). 31 VII. 1931. Żyrzyn, pow. Puławy, woj. Lublin. Właściciel trofeum i myśliwy inż. Konstanty Komierowski. Hodowca p. Stanisław Wessel.

20. Nr. 205 (punktów 137). 1932. Książ Wielki, pow. Miechów, woj. Kielce. Aleksander margr. Wielopolski.

21. Nr. 203 (punktów 136,7). 13 V. 1930. Chroberz, pow. Pińczów, woj. Kielce. Właściciel trofeum i hodowca Aleksander margr. Wielopolski. Myśliwy Paweł hr. Potocki.

22. Nr. 1040 (punktów 135,4). 1932. Gościeradów, pow. Janów, woj. Lublin. Właściciel trofeum i myśliwy p. Mieczysław Hofman. Hodowca Gościeradowskie Kołko Myśliwskie.



Rogacz Alfreda hr. Potockiego. I miejsce na pokazie.

23. Nr. 332 (punktów 134,8). 2 VI. 1895. Kazimierz Biskupi, pow. Konin, woj. Łódź. Właściciel trofeum i myśliwy Stanisław hr. Rorzbok-Łącki. Hodowca p. Mańkowski.

24. Nr. 178 (punktów 134,6). 1933. Sichów, pow. Stopnica, woj. Kielce. Właściciel trofeum i hodowca Maciej ks. Radziwiłł. Myśliwy Krzysztof ks. Radziwiłł.

25. Nr. 202 (punktów 134,5). 15 V. 1930. Chroberz, pow. Pińczów, woj. Kielce. Właściciel trofeum i hodowca Aleksander margr. Wielopolski. Myśliwy Paweł hr. Potocki.

26. Nr. 167 (punktów 133,8). 8 IX. 1923. Niekłan, pow. Końskie, woj. Kielce. Józef hr. Plater.

27. Nr. 1090 (punktów 132,6). IX. 1898. Bolechów, pow. Dolina, woj. Stanisławów. Właściciel trofeum p. Leon Kiszakiewicz. Hodowca baron Liebig. Myśliwy p. Wł. Kiszakiewicz.

28. Nr. 195 (punktów 132,3). 1927. Chroberz, pow. Pińczów, woj. Kielce. Aleksander margr. Wielopolski.

29. Nr. 333 (punktów 132,3). 2 V. 1928. Wola Będowska, pow. Brzeziny, woj. Łódź. P. Cezary Ramisch.

b) Inne.

Zelon zloty:

1. Kpt. Józef Wł. Kobylański: za zbiór odznak myśliwskich.

2. Andrzej ks. Lubomirski: za zbiór kamyków z żółtądków głuszców i cietrzewi.

3. Firma „Pocisk”: za całokształt pracy nad udoskonaleniem naboju żrutowego.

4. P. Bronisław Kuliński: za znakomicie wykonane i przystosowane do indywidualnych potrzeb kolby do strzelb.

5. Mieczysław hr. Kwilecki: za fragment czaszki dzika (anorm. dwie szable z jednej strony). Nr. kat. 647.

6. Jerzy hr. Jezierski: za fragment czaszki dzika (anorm. — jedna szabla normalna, druga schrzasta, skrecona w obwarzanek). Nr. kat. 748.

7. P. Stanisław Bilinski: za cietrzewia albinosa Nr. kat. 864.

8. Pan Prezydent Rzeczypospolitej Polskiej Prof. Ignacy Mościcki: za orla. Nr. kat. 872.

9. P. Mieczysław Kruszewski: za orla cesarskiego. Nr. kat. 873.

10. Zarząd Rezydencji Pana Prezydenta Rzeczypospolitej w Spale: za orla. Nr. kat. 875.

11. Por. Władysław Krotkiewski: za myszółowa albinosa. Nr. kat. 879.

12. P. Roman Lasocki: Za czaszkę тура. Nr. kat. 1112.

13. Zdzisław hr. Tarnowski: za czaszkę тура. Nr. kat. 1113.

14. P. Józef Skrzypek: za zbiór bataljonów. Nr. kat. 891—892.

15. P. Erazm Balicki: za nura. Nr. kat. 884.

16. P. Bogusław Stamirowski: za raroga. Nr. kat. 880.

Zelon srebrny:

1. Polskie Towarzystwo Łowieckie: za czarnego wilka. Nr. kat. 838.

2. Adam hr. Starzeński: za bażanta. Nr. kat. 869.

3. P. Antoni Figielski: za orla. Nr. kat. 876.

4. P. Jerzy Dylewski: za kaczkę albinosa. Nr. kat. 882.

Zelon brązowy:

1. Dyrekcja Lasów Państwowych w Wilnie: za bielaka. Nr. kat. 841.

2. Dyrekcja Lasów Państwowych w Wilnie: za bielaka. Nr. kat. 842.

3. P. Władysław Gieysztor: za bielaka. Nr. kat. 843.

4. P. Władysław Gieysztor: za pardwę. Nr. kat. 867.

5. St. hr. Rorzbół Łącki: za kaczkę. Nr. kat. 883.

W SPRAWIE ODBIORU ODZNACZEN Z III POKAZU TROFEÓW ŁOWIECKICH

Komitet organizacyjny III Pokazu trofeów łowieckich zawiadania Panów Wystawców, którym zostały przyznane za ekspozycyjne odznaczenia, że odbierać je mogą w biurze Polskiego Związku Stowarzyszeń Łowieckich (Nowy Świat 35) za wpłatą:

za łasce złote zł. 16; — srebrne zł. 14; — brązowe zł. 13;

za medale złote zł. 12; — srebrne zł. 10; — brązowe zł. 9;

za żelony złote zł. 12; — srebrne zł. 10; — brązowe zł. 9.

Dyplomy będą wydawane bezpłatnie.

DOBRE I ZŁE.

W ostatnich tygodniach uczynił się ruch łowiecki w prasie stołecznej, a nawet prowincjonalnej, bez względu na zabarwienie polityczne.

Podobnie wyraźnego, a nawet, jak dotąd, trwałego zainteresowania się redakcją poszczególnych czasopism i dzienników łowiectwem nie notowaliśmy dawno, a właściwie, można powiedzieć, nigdy.

Oczywiście złożyły się na to różne przyczyny, toteż pobudek tego zainteresowania należy szukać w rozmaitych źródłach „podniety”. W pierwszym rzędzie kongres warszawski Między narodowej Rady Łowieckiej poruszył opinię prasy i jej łowiecka ospałość najsukuteczniej. Bądź co bądź był to w ostatnich latach najbardziej doniosły fakt z życia łowieckiego nie tylko Polski, ale wielu krajów. trzeba bowiem pamiętać, że do M. R. L. należy dziś około 60 narodów świata i że niewątpliwie wiele z nich pragnęłoby gościć u siebie ostatni kongres (t. zw. 3 sesję, z których dwie pierwsze odbyły się w Paryżu, oficjalnej siedzibie Rady). Skoro jednak nasz kraj został wybrany najpierw na zjazd, jaki odbył się poza granicami Francji, już przez to samo działalność M. R. L. zasłużyła na najbardziej szeroki oddźwięk w prasie polskiej, przez co również spopularyzowaną została u nas odrazu sama idea łowiectwa, jego znaczenie gospodarcze i prace, dotyczące ochrony gatunków łownych. Ten ostatni temat stanowił bowiem jedną z najważniejszych trosk i wytycznych programu działalności M. R. L.

Tak, czyż owak — ruszyliśmy z miejsca. Nie poprzestaliśmy jednak w prasie ogólnej na suchych komunikatach, oznajmających o samym kongresie w Warszawie i przyjęciu gości, aż do urządzonych dla nich na zakończenie zjazdu polowań. Zaczynaliśmy gdzieś potrochu, ale stale, pisać oświadczeń o łowiectwie i o sprawach z nim związanych i w tym widzę dla przyszłości i rozwoju polskiego łowiectwa dużą pomoc. O nic innego nie chodzi, lecz tylko o zrozumienie samych idei przez jak najszerszy odłam społeczeństwa.

Trzeba podkreślić, że wielki, urzędowy dziennik, jakim jest „Gazeta Polska” w dn. 21 kwietnia wydrukował artykuł „Prawa a łowiectwo”, którego autor stara się, pobudzić prasę polską w kierunku poznania walorów łowiectwa i konieczności mówienia o nim. I ten więc może ażuł zaważył!

P. A. T. rozsyłał komunikaty ze zjazdu i organizacji reprezentacyjnych polowań w związku z obecnością przedstawicieli 14-siu narodów na kongresie. Podkreślono znaczenie propagandowo-turystyczne polowań, które w tym momencie przestały być martwym plakatem, wykonanym w drukarni.

Tygodnik Ilustrowany poświęcił w dniu 22 kwietnia cały numer polskiemu łowiectwu, oznajmiając o jego znaczeniu i roli w życiu gospodarczym, przedstawiając także historię i zdobycze pracy naszego Związku.

Lecz, powiadam, nie skończyło się tylko na tej rzeczywiście gorącej i ważnej chwili zjazdowej. Prasą mówi o łowiectwie dalej i bardziej samorzutnie. Ukazują się sporadycznie wzmianki o znaczeniu propagandowym z zakresu ochrony zwierzyzny łownej; na temat wyjątków z prawa łowieckiego (czasów ochronnych, które należy przestrzegać); znaczenia świeżo zakończonego (3 maja) III Pokazu trofeów łowieckich, jako czynnika przyrodniczo-dydaktycznego dla szerszego ogółu; omawia się znaczenie hodowli psów myśliwskich, premjowane okazy na próbach polowych i t. d.

Jednem słowem łowiectwo dochodzi w prasie ogólnej do głosu, zaczyna się o nim myśleć i rozumieć jego wartość.

Nie usłamywajmy! Lecz jest to właśnie najpóźniejszy moment, w którym powinna za wszelką cenę działać najmocniej i planowo Komisja propagandowa Związku i ułatwić kolportaż wiadomości o łowiectwie. Gdyby tak się nie stało, byłoby to bledem nie do darowania.

— W Nr. 13 „Łow. Pol.”, w rubryce niniejszej opisywałem narodziny nowej placówki publicystycznej w dziele łowiectwa — „stalego”, jak głosiła zapowiedź, dodatku łowieckiego w dzienniku „Polska Zbrojna”.

Ponieważ okoliczności tak się złożyły, że dopiero po kilku tygodniach od daty ukazania się pierwszego dodatku w „Pol. Zbr.” mogłem podzielić się z kolegami — myśliwymi tą niewątpliwie sympatyczną i miłą wiadomością, a był to ciągle jeszcze ten Nr. 1 — jedyny dodatek, wyraziłem już wtedy zał., że tak mało redakcja „Polski Zbrojni” liczy się z własną zapowiedzią o stałości zainicjowanego „Łowiectwa”. Zapewne — lepszy rydz, niż nic, ale mimo wszystko pismo stołeczne powinno ocenić głębiej upodobania i potrzeby tej czy innej grupy swoich czytelników, dla której postanowiono coś specjalnego redagować.

Okazało się, że nie tylko dwa tygodnie, skromnie przemennie

zadane, ale nawet okrągły miesiąc nie stał się unormowaną przerwą pomiędzy jednym, a drugim dodatkiem.

Oto następne „Łowiectwo” „Polski Zbrojny” ukazało się dopiero 12 b. m. (pierwsze 54 b. r.) i to odrazu w objętości zmniejszonej o połowę od dodatku inauguracyjnego!

A więc to pachnie sporadycznością tylko?.. Przyznam się, że wielki zawód mnie spotkał i jeszcze większy żal ogarnął do redaktorów Polski Zbrojnej. Myślę, że i koledzy — myśliwi, jej czytelnicy, doznają tych samych uczuć. Wątpię także, czy na jednej kolumnie druku uda się jej redaktorowi, p. Dylewskiemu, czy komukolwiek innemu, prowadzić dodatek łowiecki z korzyścią dla czytelników.

Nowy ten dodatek przynosi jedynie krótkie opisy sprawowania z odbytego w Warszawie kongresu M. R. Ł. i III Pokazu trofeów łowieckich — 2 fotografie i z wervą napisaną nowelkę — żart myśliwski p. J. Słupskiego p. t. „Gruba Berta.”

WUZET



DOROCZNY POKAZ PSÓW RASOWYCH.

Sekcja Cbowu Psów Rasowych Centr. Komitetu do spraw Hodowli Drobiu w Polsce z siedzibą w Warszawie, wspólnie z Towarzystwem Hodowli Psów Myśliwskich, urządziła w dn. 9, 10 i 11 czerwca r. b. przy ul. Bagatela 3, doroczny Pokaz psów rasowych: myśliwskich, obronnych i pokojowych.

Pokaz obejmować będzie następujące działy:

1) Psy myśliwskie: a) Wyżły, b) Ogary, c) Charty, d) Jamniki, e) Spaniele, f) Foksterjeri i inne.

2) Psy do stróżowania i obrony: a) Owczarki, b) Airedale Terjeri, c) Doberman, d) Bernardy, e) Wodolazy, f) Dogi i inne.

Psy pokojowe: a) pekiskie, b) japońskie, c) pinczerki, d) pokojowe terrieri i t. d.

Nadto przez cały czas Pokazu będą wystawione:

Przybory do hodowli i tresury psów

Pokarm i środki lecznicze.

Literatura, fotografie, tablice etc.

Pokaz powyższy ma na celu dokonanie przeglądu psów rasowych przez najszybszych znawców sportu kynologicznego w Polsce i zaznajomienia szerokich warstw z postępami w tej dziedzinie.

Jako nagrody dla wystawców przeznaczono: dyplomy na medale złote, srebrne i brązowe, oraz listy pochwalne. Nadto będą wydane cenne nagrody pamiątkowe, ofiarowane przez Komitet Pokazu i poszczególne osoby, którym leży na sercu sprawa podniesienia hodowli psów w Polsce. Psy wystawione w różnych klasach mogą być kilkakrotnie nagradzane.

Aby zawczasu zorientować się w ilości zgłoszeń, Komitet Pokazu uprasza o nadsyłanie wypełnionych deklaracji do dn. 1 czerwca r. b. pod adresem biura Komitetu Pokazu, który mieści się w Warszawie przy ul. Kopernika 30, tel. 201-38.

ODCZYT KYNOLÓGICZNY.

Przypominamy, że w dniu 24 b. m. o godz. 19-ej w lokalu Polskiego Towarzystwa Łowieckiego (Nowy Świat 35) zostanie wygłoszony przez dr. J. Bielawskiego odczyt p. t. „Field-trials, a jesienne próby polowe”, po czym zostanie otwarta na ten temat dyskusja.

Członkowie związkowych stowarzyszeń, interesujący się hodowlą psów myśliwskich, proszeni są o przybycie na zebranie z prawem zabierania głosu w dyskusji.

Wejście bezpłatne.

KOMITET REDAKCYJNY: K. Czampe, J. Dylewski, W. Garczyński, B. Gędziarowski, J. Gieyazlor, I. Grymidski, Wł. Jajło-Polczyński, St. Kamocki, W. Kiltynowicz, Z. Kleszczyński, H. Knothe, J. W. Kobylski, Wł. Korzak, St. Leski, E. Niezabitowski, M. hr. Potocki, A. hr. Rzewuski, gen. St. Skrzyński, Wł. Słonczyński, W. Sperling, K. Swiderski, B. Świętorzecki, Wł. Zabiello, St. Zaborowski i J. Zabiński.

SCISŁY KOMITET REDAKCYJNY: Jerzy Dylewski, Walenty Garczyński i Władysław Zabiello

Redaktor odpowiedzialny: Walenty Włodzimierz Garczyński. **Wydawca:** Polski Związek Stowarzyszeń Łowieckich.

PRENUMERATA: Zgóry za kwartał zł. 7,50, za pół roku zł. 15; za rok zł. 28 — Miesięcznie 2,50. — Numer pojedynczy — 1 zł. Numer ozdobny 1 zł. 50 gr. Za numery, które wyszły przed zaplaceniem, liczymy po 1 zł.

Za zmianę adresu 50 gr. Za numer reklamowany w przeciągu miesiąca — 25 gr.

CENY OGŁOSZEN: Milimetr za tekstem 60 gr. Cała strona — 300 zł.; $\frac{1}{2}$ — 150 zł.; $\frac{1}{4}$ — 75 zł.; $\frac{1}{8}$ — 40 zł. Przed tekstem — 50% drożej. Za zastrzeżone miejsca dopłaca się 25%.

Drobne ogłoszenia — płatne zgóry — po 10 gr. za wyraz; handlowe po 20 gr.; grube litery — po 20 gr.; najmniejsze ogł. — 2 zł. Znaki pisarskie liczą się za wyrazy.

W numerach ozdobnych: Za tekstem 1 milim. 90 gr. Cała strona 450 zł.; $\frac{1}{2}$ — 225 zł.; $\frac{1}{4}$ — 115 zł.; $\frac{1}{8}$ — 60 zł. Przed tekstem 50% drożej. — Za zastrzeżone miejsca dopłaca się 25%. — Agentom nie wolno pobierać zaliczek.

Rękopisów redakcja nie zwraca i zastrzega sobie prawo czynienia zmian i skrótów w nadsyłanych artykułach, oraz decyzji co do terminu ich umieszczenia. Prosimy o nadsyłanie rękopisów wyłącznie pod adresem redakcji.

Redaktor przyjmuje rozmowy telefoniczne oraz interesantów w swym mieszkaniu prywatnym (Kredytowa 18 m. 3, tel. 604-25), codziennie, prócz sobót, między 4-ą i 5-ą pop.; w redakcji — w poniedziałki od 6-ej do 7-ej pop. — Biuro czynne od 9 do 3-ej i od 5-ej do 7-ej wiecz., w sobotę do godz. 3-ej.

Zarząd i Sekretariat Polskiego Związku Stowarzyszeń Łowieckich tel. 666-15.

ADRES: NOWY ŚWIAT 35

TELEFON REDAKCJI I ADMINISTRACJI 607-98.

KONTO P. K. O. Nr. 8082.

NASTĘPUJĄCE DZIEŁA są do nabycia w administracji i z ustępstwem 15% rabatu dla prenumeratorów „ŁOWCA POLSKIEGO“:

1. Bażant łowny — C. Cronau — zł. 3.—
2. Choroby zwierzęzy łowny — Inst. Leona — zł. 2.—
3. Czy możliwe jest obecnie i jaką drogą odrodzić wymierającego żubra d-ra K. Wroblewskiego zł. 4.60
4. Ekonomiczne znaczenie łowiecstwa dla naszego kraju — F. Rożyńskiego i d-ra E. Schechla — zł. 2.—
5. Estetyka łowiecka — Wł. Janty-Polczyńskiego — zł. 2.—
6. Św. Flusachy — Wł. Janty-Polczyńskiego — zł. 3.—
7. Głuszc — Monografia Bolesława Świątrockiego — zł. 2.40
8. Hodowca a myśliwy Ernesta hr. Sylva Tarouca — zł. 3.—
9. Hodowla bażantów — dyr. Henryka Kemmra — zł. 3.—
10. Humor i łacina myśliwska J. Wł. Kobylńskiego — zł. 1.50
11. Jak powstał w odrodzonej Polsce pierwszy zwierzyńiec w Warszawie — J. Wł. Kobylńskiego — zł. 3.—
12. Jak uniknąć wypadków z bronią — J. Stolicmana — zł. 0.25
13. Jarząbek — Monografia Ottona Peresiew-Soltana — zł. 1.—
14. Kalendarz Myśliwski — na 1931, 1932 i 1933 rok — zł. 2.—
15. Kalendarz Myśliwski — na 1934 rok — zł. 3.—
16. Karczma pod wilkiem — Wł. Janty-Polczyńskiego — zł. 1.50
17. Krótki praktyczny podręcznik trezury psa myśliwskiego — K. Zarubina — zł. 2.—
18. Kruk — Monografia K. hr. Wodzickiego — zł. 4.50
19. Lila — Monografia Jerzego Dylewskiego — zł. 3.—
20. Miślistwo z ogary — Jana hr. Ostrogę — zł. 1.50
21. Nad nilem niebieskim — Jana Stolicmana — zł. 6.—
22. Nasze psy — St. Blockiera (bez rabatu) — zł. 7.—
23. Nasze skrzydlate drapieżniki — Monografia Wł. Gurtlera — zł. 2.30
24. Obrazki łowieckie — E. hr. Krasieńskiego — zł. 3.—
25. O świcie — Al. Janty-Polczyńskiego — zł. 4.—
26. O dawnym łowieczym zwierzyńcu w Krakowie — J. Wł. Kobylńskiego — zł. 1.50
27. O zwierzyńcu w Łęstochowie, Grodzień-Katowicach Krakowie i Lesznie — J. Wł. Kobylńskiego — zł. 1.—
28. Podręcznik do zbierania i konserwowania zwierząt — d-ra Wł. Polišńskiego — zeszyt I — 1.40, zeszyt II — zł. 2.50, zeszyt III — zł. 1.20 zeszyt IV — zł. 0.50, zeszyt V — zł. 1.—, zeszyt VI — zł. 2.—, zeszyt VII — zł. 2.—, komplet — zł. 10.60
29. Przegląd: O bronii, Amunicji i Materjałach Wybuchowych: łowieckie — H. Maleza — zł. 2.50
30. Polująca pani — Wł. Janty-Polczyńskiego — zł. 3.50
31. Ramoty myśliwskie Wł. Janty-Polczyńskiego — zł. 3.—
32. Skowronek — K. hr. Wodzickiego — zł. 3.60
33. Szczerbiwe dni Stefana hr. Badeniego bez rab. — zł. 18.—
34. Wąbienie wilków — Ottona Peresiew-Soltana — zł. 0.75
35. W cesarstwie Menelika Cz. Odrow-Pieniaż — zł. 3.—
36. Wilk — Monografia Bolesława Świątrockiego — zł. 3.—
37. W polu i w lesie — Wł. Gurtlera — zł. 1.—
38. Wstepach i pszczech Wł. Czerwieńskiego — zł. 1.—
39. Z psami — St. Z. — zł. 1.—
40. Żubr Historia, obyczaje i przyszłość J. Stolicmana — zł. 3.30
41. Żywnienie jeleni i aarn d-ra Maxa Neumeistera — zł. 1.20

Za przesyłkę poczoną (przy wpłacie z góry) dolicza się zł. 1.—
Za zaliczeniem pocztowem — najmniejsza dopłata zł. 1.50

WARSZAWSKA SPÓŁKA MYŚLIWSKA

w Warszawie, ul. Królewska 17

POLECA

największy w Polsce wybór broni i szturców
pierwszorządnych fabryk, jak:

AUG. LEBEAU w Liège

AUG. FRANCOIS w Liège

JEAN STASSART w Liège

FABRIQUE NATIONALE w Liège

J. P. SAUER & SOHN w Suhl

MANNLICHER SCHÖNAUER w Sauer

CENY ZNAZNIE NIZNIONE!

ODDZIAŁY:

Poznań

Łwów

Wilno

Gwary 12.

Plac Marjoki 4.

Wilenska 10.

Własne warsztaty rusznikarskie nagrodzone srebrnym medalem.

Cenniki bezpłatnie na żądanie.

JAKÓB MAREK

MAGAZYN OBUWIA

Warszawa, Bieleńska 22

TELEFON 15-18-05

Rok założenia 1869

POLECA

BUTY MYŚLIWSKIE



Dyrekcja Lasów Państwowych we Lwowie sprzedaje odstąpił sarn-koźłów w cenie od 80 do 40 złotych.
Blizszych informacji odośnie Nadleśnictw, kwarter i dojazdu udziela Dyrekcja Łatowska oraz telefonizmie.

DYREKTOR LASÓW PAŃSTWOWYCH

Int. K. Szubert

SKŁAD BRONI I AMUNICJI „ŁOWIEC”

WARSZAWA, UL. WIDOK 23, TELEFON 504-93

Zapalnizony w łowar najlepszych marek

Na składzie okazują broń mało używaną.

Warsztaty reperacyjne wykonywują szybko wszelkie naprawy

Ceny wyjątkowo niskie

Fachowa obsługa

Terminowa dostawa

Szanownej Klienteli poleca się

WILHELM ZIEGENHIRTE

B. wódpwiedzieli i my „H. Struburyski” 8-ka”

dogłębnie wódpwrz. F. B. Swelich i B. Czerwik

i „Robert Ziegler”

Dażanty czyste krwi Mongoły, Torquatusy Złote. Dł. 20 cm. mentowe, kurapatwy, krótki i kaczki dzięki, jakka bażantów, 10.000 i sadzonki roślin pastewnych i drzew leśnych poleca Zarząd Lasów XX Cesarzowskich Nadleśnictwo Babi poczta Kraszów powiat Poznań. Bezpłatne cenniki!

Kupio dwunastkę dobrej marki w pierwszorządny stan, 10.000 i sadzonki gotową. Zgłoszenia: Administracja „Łowca Polskiego” J. D.

Wilemka krótkowłosa „Rola” po: Silva — Tribie 10 (5 odstąpił wystawowych i 5 nagród prób polowych) i Fano — Littichau (champ, czesobawacji 1931) była kryta 28. IV. niemcem krótkowłosym „Tobik” po: Diatek — Forst i Forst — Littichau. Oba importowane z Czechosłowacji są tamże rąpane: Zamówienia — 100 zł. loco bodowia przylmuj. Wł. Karnkowi kopólna Saturn poczta Sosnowiec.

Mannlicher Schönaauer 9 mm. w pierwszorządny stan, 10.000 i sadzonki gotową. Zgłoszenia: Administracja „Łowca Polskiego” J. D.

Obraz olejny J. Dylewskiego „Czarna chwila” — reprodukowany na okładce odoznego numeru „Łowca Polskiego” Nr. 12 do sprzedania w administracji „Łowca Polskiego”.

Setter — Gordona dwuletniego po psach myśliwskich sprzedam. Złota Karczma pod Słazewem. tel. 6-55-84.

Ważne dla bodowców drobnej zwierzyńni „Kamata” — przynęta na koty, tehdre kuny, lasie — 1/4 kg porcja słoty do schwyłania w łapki 20-30 sztuk. Opie użytych doliczony do wólka. Cena zł. 8 — Modele pulapek, najodpowiedniejszych do zastosowania przy zakładaniu „Kamsty” w 1/4, wielkość normalnej, w cenie zł. 7.50. Do nabycia w Polakim Związku Stowarzyszeń Łowieckich: Nowy Świat 35.

Wzłyły dowodne prima ułotone rasy niemieckiej krótko i szorako włotiste z rodowami nagrodzone na popisach mam na sprzedaż począwszy od 150-300 zł. Jak również sprzedam 4-8 miesięczne wylętki po nagrodzonych rodzicach na konkursach myśliwskich wyląd dowodnych po cenie 60-100 zł. Bolesław Poczta, leńcizy, Roćcino p. Skoki, pow. Wągrowiec.