

# PRZEGŁĄD RYBACKI

DWUTYGODNIK POŚWIĘCONY SPRAWOM RYBACTWA

ORGAN OFICJALNY:

ZWIĄZKU ORGANIZACJI RYBACKICH RZECZYPOSPOLITEJ POLSKIEJ

A TEM SAMEM

KRAJOWEGO TOWARZYSTWA RYBACKIEGO W KRAKOWIE, SEKCJI RYBACKIEJ  
MAŁOPOLSKIEGO TOWARZYSTWA ROLNICZEGO WE LWOWIE, WIELKOPOLSKIEGO  
I POMORSKIEGO TOWARZYSTWA RYBACKIEGO W BYDGOSZCZY, WILEŃSKIEGO  
TOW. RYBACKIEGO W WILNIE, WYDZIAŁU RYBACKIEGO C. T. O. i K. R. W WARSZAWIE

WYDAWANY Z ZASIĘKU MINISTERSTWA ROLNICTWA  
PRZY MUZEUM PRZEMYSŁU I ROLNICTWA W WARSZAWIE

*WŁODZIMIERZ KULMATYCKI*

Kierownik Pracowni Rybackiej  
Państwowego Instytutu Naukowego  
Gospodarstwa Wiejskiego  
w Bydgoszczy

## Nowe polskie eksperymenty z zakresu biologii łososia.

Badania dokonywane nad wędrówkami łososia i troci w wodach morskich czy słodkich przeprowadza się zazwyczaj w ten sposób, że znakuje się „łososie“, pochodzące z jakiegoś środowiska (morza względnie rzek) i że z powrotem puszcza się je do tego samego środowiska (słonego lub słodkowodnego), oczekując następnie na odlów sztuk, które w międzyczasie mogły przepłynąć z jednego medjum do drugiego. Badając następnie tempo wzrostu przy pomocy łusek, odczytuje się „koleje“, jakie przechodziła dana sztuka. Można wówczas dowiedzieć się, ile lat łosoś żerował w morzu względnie w rzece, czy odbywał i ile razy tarło, a poza tem można w ogólnym zarysie przynajmniej stwierdzić jakie wędrówki przebył.

O ile badania te przeprowadza się z młodem łososiami z wód słodkich, to są one, nieraz bardzo żmudne i długotrwałe wobec faktu, iż okazy młode przez rok, dwa, a nawet niekiedy trzy lata zatrzymują się w rzekach i potem dopiero wędrują do morza, gdzie migracja ich obejmuje nieraz szerokie bardzo tereny.

Celem „uproszczenia“ sprawy „wywędrowywania“ młodych łososi do morza oraz celem zbadania oddziaływania przebywania w środowisku słonym na młode łososie, jako też przyjmowania morskiego pożywienia przez nie, rozpoczęła Pracownia Rybacka Państwowego Instytutu Naukowego Gosp. Wiejsk. w Bydgoszczy na wiosnę roku bieżącego serję pewnych eksperymentów w sposób dotychczas przez biologów niepraktykowany, a zatem stanowiący pomysł pochodzenia wybitnie polskiego. Pracownia Rybacka Państwowego Instytutu Naukowego Gospodarstwa Wiejskiego wpuszcza mianowicie jednoletnie oznaczone łososie, wychowane w doświadczalnym stawowym gospodarstwie dla ryb łososiowatych na Wilczaku, bezpośrednio do morza.

Pierwsze wypuszczenie znaczonych łososi (252 sztuk jednolatków łososia redzkiego i 73 sztuk jednolatków łososia duńcowego) odbyło się dnia 24 marca 1930 roku. Łososie, oznaczone na kilka dni przed tą datą, przewieziono w dniu 24 marca 1930 r. koleją w hydrobjonie z Bydgoszczy do Gdyni i załadowano na badawczy statek „Ewa“, stanowiący własność Morskiego Instytutu Rybackiego w Gdyni. Statek „Ewa“, przy sprzyjającej pogodzie, opuścił port gdyński i udał się na Bałtyk na miejsce położone 30 mil morskich na północ od wsi Helu. Łososie doszły na miejsce wypuszczenia w doskonałej formie (w czasie podróży z Bydgoszczy na Bałtyk zginęło tylko 8 łososi wskutek obrażeń mechanicznej natury) i tu o godzinie 19 wieczorem zostały wypuszczone do morza przez konwojującego je p. J. Gabańskiego, asystenta Pracowni Rybackiej.

Niezmiernie ciekawe będą dalsze losy tych 325 sztuk łososia. Zachodzą tu rozmaite możliwości: albo pozostaną one w morzu, albo też poczną, wzorem pstrągów wypuszczonych przed kilku miesiącami przez Pracownię Rybacką do Bałtyku, „cisnąć“ się do wody słodkiej; środowisko wody morskiej może też na nie podziałać w ten sposób, iż nie utrzymają się w niej; mogą one również, albo zacząć odrazu okres intensywnego żerowania na pokarmie morskim, albo też wolno mogą się doń przyzwyczajać; mogą one wreszcie rozpocząć zaraz wędrówki w dalsze strony Bałtyku, albo też mogą się przez dłuższy czas zatrzymać w miejscu wypuszczenia; wreszcie bardzo ciekawe będzie stwierdzenie, jak to sztuczne, można powiedzieć „mechaniczne“, przeniesienie z wody słodkiej do słonej odbije się na

wartości gonad i ich dojrzałości płciowej. Jako końcowe pytanie należy postawić: do jakich rzek wędrują dla odbycia tarła owe, rzecz można „bez domu rodzicielskiego“ łosose, wyprodukowane z ikry zdobytej na rzekach Redzie i Dunajcu, wychowane w stawach zasilanych wodą źródła leżącego w dorzeczu Brdy, a nagle przeniesionych „nowoczesnymi środkami lokomocji“ ze stawów do morza?

Są to wszystko pytania i zagadnienia, które uda się rozwiązać li tylko przy niezatrzymaniu się na jednej serii doświadczeń, ale na wieloletniej ich kontynuacji, podobnie jak to czyni Pracownia Rybacka Państwowego Instytutu Naukowego Gospodarstwa Wiejskiego od roku 1925 z wypuszczaniem znaczonych łososi palczaków (jedno, dwu i trzechlatków) do Brdy, jako lewobrzeżnego dopływu Wisły. Do chwili bieżącej wypuściła Pracownia Rybacka P. I. N. G. W. dotąd przeszło 4 $\frac{1}{2}$  tysiąca znaczonych łososi do rzek, a otrzymała z powrotem odłowionych sztuk około 2%.

Kończąc niniejszy artykuł, miło mi na tem miejscu serdecznie podziękować pp. prof. Franciszkowi Staffowi, jako przewodniczącemu Sekcji Rybackiej Polskiego Towarzystwa Zootechnicznego w Warszawie oraz prof. Michałowi Siedleckiemu, jako przewodniczącemu Morskiego Instytutu Rybackiego w Gdyni za życzliwość z jaką potraktowali sprawę przyznania potrzebnych zasiłków z wymienionych instytucyj, tak na eksperymenty słodkowodne, jak i morskie.

---

---

STANISŁAW KOSZUTOWSKI

### **Krab wełnistoreki — *Eriocheir sinensis* Milene — Edwards.**

Pisma fachowe niemieckie uderzają na alarm z powodu pojawienia się w tamtejszych wodach przybrzeżnych i śródlądowych nowego gościa, który, aklimatyzując się w Europie bardzo szybko, zwiększa zasięg swego występowania. Ostatnio zaobserwowano go już w Prusach Wschodnich, przeto istnieje obawa, iż występuje on już w wodach polskich, przedewszystkiem zaś w Warcie, Noteci i w Wiśle. Wobec tego Pracownia

Rybacka P. I. N. G. W. zwróciła się do ogółu rybaków z prośbą o nadsyłanie danych oraz egzemplarzy, złapanych w wodach polskich (Przegl. Ryb. Nr. 4 z 15.II.1930, str. 168).

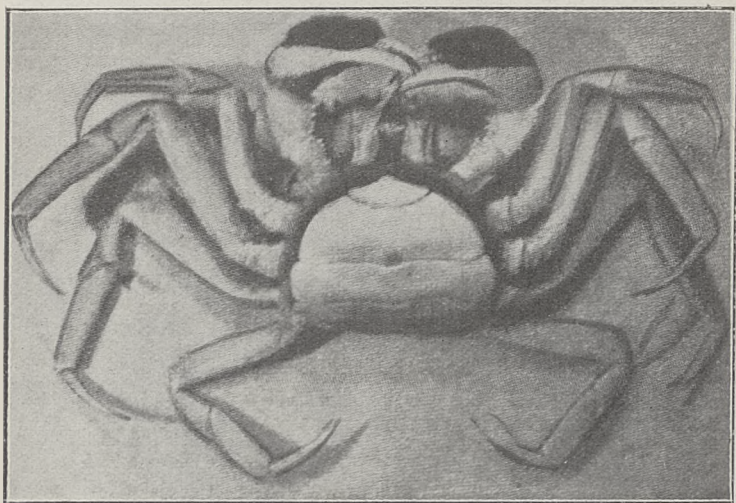
Gościem tym jest *Eriocheir sinensis* Milene-Edwards-krab wełnistoreki. Ojczyzną jego są wody przybrzeżne Azji Wschodniej, gdzie występuje w tak dużych ilościach, że służy za ulubiony pokarm tubylczej ludności. Nie ogranicza się on jednak do wód przybrzeżnych; odbywa dalekie wędrówki w górę rzek: w rzece Yang-tse-kiang znaleziono go o 1300 km od ujścia rzeki do morza. W Niemczech w przeciagu zaledwie paru lat zaanektował on sobie spory obszar wód płynących.

Kwestja przetransportowania kraba do Europy nie jest jeszcze dostatecznie wyjaśniona. Jedni sądzą, że przybył jako forma młodociana, przyczepiony do dna statku wśród algów i muszli, trudno jednak jest przyjąć powyższą hipotezę wobec częstych i gwałtownych burz, jakie przebywa statek podczas swej dalekiej drogi z Chin do Niemiec. Inni jako przyczynę pojawienia się kraba w Europie, uważają zamiłowanie do przyrody, lub ciekawość marynarzy, którzy, wracając z Chin, zabrali ze sobą nieznanę w ojczyźnie stworzenie, wyrzucając je następnie do wody w europejskim porcie. Najwięcej szans ma przypuszczenie, iż krab wełnistoreki w formie larwalnej lub młodocianej był zabrany z Chin w wodzie balastowej, wypuszczonej następnie w portach europejskich.

Pierwszy w Europie okaz kraba został zaobserwowany w Niemczech w r. 1912 w rzece Aller, jednak dopiero od r. 1923 poczęto znajdować go liczniej, przedewszystkiem w okolicach portu hamburskiego. Jak już wyżej wspomniano wchodzi on do wód śródlądowych i dzisiaj cały szereg rzek niemieckich, jak Elba, Aller, Ems, Wezera i Odra, może go zaliczyć do swej fauny. Rozprzestrzenieniu kraba sprzyja jego łatwość przystosowania się do różnej zawartości soli w wodzie, jednak właściwem jego środowiskiem jest woda słonawa, a więc morska część w pobliżu ujścia rzeki. Krab wełnistoreki, pomimo swego dużego rozpowszechnienia, nie jest jeszcze dostatecznie poznany i wymaga dalszych badań. Zwłaszcza niewiele wiemy o jego rozmnażaniu.

*Eriocheir senensis* należy do rodziny Grapsidae (podrodzina Grapsini), do sekcji Brachyura (Decapoda, Crustacea). Głowo-tułowiu posiada kwadratowe, nieco mniej długie, niż szeroko-

kie (rys. 1). Przedni i boczne brzegi pokrywy grzbietowej są zakończone ostreimi kolcami. Tylny brzeg ciała jest bardzo krótki, bez ogona i jest podwinięty pod pierś. U samca część ta jest wąska oraz ostro zakończona i posiada jedną parę odnóży płciowych, widocznych dopiero po odgięciu zakrzywionego końca (rys. 2). U samic natomiast część ta jest szeroka i posiada cztery pary odnóży płciowych, cieńszych i ostrzej zakończonych niż u samca (rys. 3). Białe zakończone nożyce, zwane rękoma, posiadają z obu stron, zwłaszcza u samców szczególnie silnie rozwinięte, poduszki z włosów (stąd też pochodzi nazwa

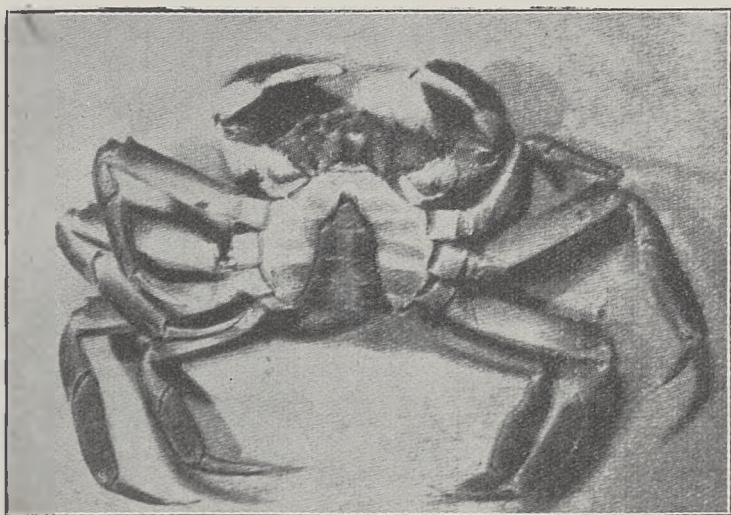


Rys. 1. Samica od strony brzusznej.

kraba — wełnistoreki — *Eriocheir*), ciemno-brązowego lub ciemno-szarego koloru, przyczem u samców poduszki z obu stron ręki łączą się ze sobą, podczas gdy u samic większa poduszka z górnej strony jest oddzielona od mniejszej dolnej wolnym pasem. Sztuki młode nie posiadają dolnej poduszki zupełnie.

Oliwkowo-zielony, ciemno nakrapiany krab żyje w wodach stojących i płynących, niezależnie od stopnia zabrudzenia wody. Jako zwierzęta, unikające światła, trzymają się one w ciemności, w jamach, pod kamieniem, czatując na łup. Krab jest podstępny, przebiegły, a przytem zręczny i bardzo szybki. Biegnąc, porusza się na obie strony. Ucieka błyskawicznie. Od-

najduje wodę nawet z dużej odległości, przyczem może odbywać dłuższe wędrówki lądem. Pokarm jego składa się głównie z mięczaków i żółwi, jednak atakuje również małe lub osłabione ryby, pożerając także padlinę. Dzięki silnie rozwiniętym nożycom, miażdży twarde części ofiary, np. muszle, wydajając części miękkie. Często wchodzi do wypełnionych rybami węcierzy i napoczyna ryby, obniżając w ten sposób ich wartość. W Elbie zaobserwowano, iż wchodził do węcierzy węgorzowych w takich ilościach, że uniemożliwiał całkowicie połów tych ryb. Często pożera przynęty z haków i sznurów węgorzo-

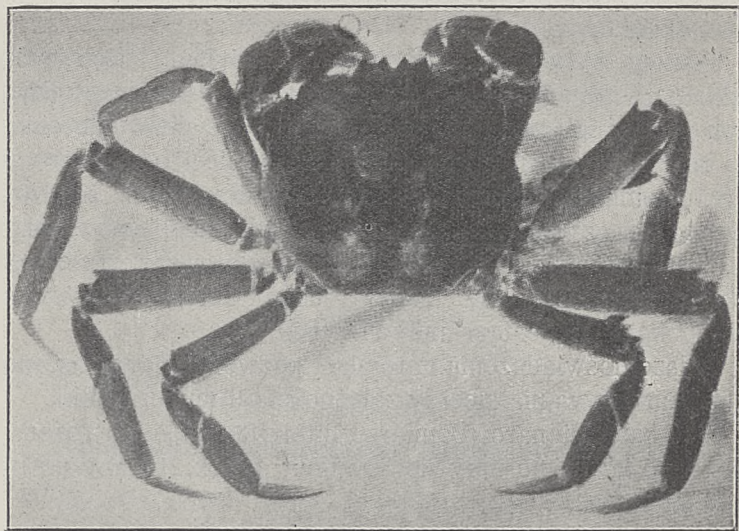


Rys. 2. Samiec od strony brzusznej.

wych i szczupakowych. Krab ten dochodzi do 35 cm długości i 240 gr wagi. Jak już wspomniano, kwestja jego rozmnażania nie jest dostatecznie wyjaśniona. W rzekach i jeziorach niemieckich nie znaleziono dojrzałej płciowo samicy, spotkano je jedynie w morzu. Możliwe, iż w okresie dojrzałości płciowej dąży do morza, powracając po odbytem akcie rozmnażania do wód słodkich.

Jak wyżej była mowa, krab wełnistoreki służy w swej ojczyźnie za pokarm dla szerokich rzesz ludności. W Niemczech prawdopodobnie wejdzie niezadługo w skład potraw, konsumowanych przez człowieka. Już dziś są robione w tym kierunku

próby i zupa z niego jest podobno bardzo smaczna, nieco ciemniejsza od rakowej. Konsumcja kraba nasuwa jednak pewne niebezpieczeństwo, jest on bowiem przenosicielem na człowieka robaka płucnego w rodzaju *Paragonimus*. Robaka tego znaleziono w wielu okręgach Chin, Japonji, Koreji, Stanów Zjednoczonych i Formozy, przyczem w niektórych okolicach wypadki zarażenia się są bardzo częste (*Paragonimiasis*). W wymiotach człowieka, zaatakowanego tą chorobą znajdują się jaja *Paragonimusa*, które, dostawszy się do wody, tworzą po kilku tygodniach larwę, poruszającą się wolno w wodzie przenikającą do



Rys. 3. Samiec od strony grzbietowej.

muszli ślimaka słodkowodnego (*Melanella holandri*, *Valvata piscinalis* i in.). Tam larwy przekształcają się w sporocysty, w których powstają redje. W każdej redji rozwijają się liczne cerkarje z krótkim ogonkiem i ostrym kolcem ustnym. Gdy krab zje takiego ślimaka, cerkarje przedostają się do jego mięśni i wątroby, przekształcając się w larwy. Z chwilą spożycia zarażonego kraba przez człowieka, larwy przechodzą z jelit do jamy ciała, następnie przebijają przeponę, dostając się do parenchymy płucnej, gdzie po dwóch miesiącach osiągają wielkość 7,5 — 13 mm. Teraz, korzystając z dróg krwionośnych, rozchodzą się po całym ciele, wędrując czasem aż do mó-

zgu. Należy zaznaczyć, że nie tylko człowiek jest gospodarzem *Paragonimusa*: mogą nim być i zwierzęta domowe, jak świnia, kot i pies.

Występowania tej choroby w Europie jeszcze nie zaobserwowano i wogóle niewiadomo, czy spotykany tutaj krab jest nią zarażony.

Większe natomiast niebezpieczeństwo przedstawia krab wełnistoreki jako niszczyiciel sieci. Ze wszystkich stron Niemiec napływają skargi rybaków na szkody, jakie wyrządza krab, niszcząc sieci, zwłaszcza cichego — pasywnego połowu. Głosy te wywołały szereg badań, które potwierdziły całkowicie skargi rybaków.

Robione były doświadczenia w akwarjach, wysypanych piaskiem. Kraby umieszczano w workach z sieci, ograniczając w ten sposób ich zdolność ruchu. Pierwsze doświadczenie nie dało rezultatów. Kraby, umieszczone w sieci o numerze nitki 30/28 i rozmiarach oczek 25 mm, początkowo były bardzo zaniepokojone, szybko biegały i rwały nitki sieci nożycami. Później uspokoiły się i zagrzebały w piasku wraz z siecią, nie uszkadzając jej zupełnie. Należy jednak zaznaczyć, iż w sieci miały pokarm w postaci małych rybek.

Dalsze doświadczenia natomiast pozwoliły nawet ustanowić szybkość rozrywania sieci w zależności od numeru nitki.

Sieć bawełniana o rozmiarze nitki 100/3 została rozerwana przez 1-go kraba po upływie 30 minut, przez 2 kraby po upływie 25 minut.

Sieć bawełniana o rozmiarze 30/28, została zniszczona przez 1-go kraba po upływie 3 godzin, przez 2 kraby po upływie 4 godzin, przez 3 — po 3½ godziny, przez 4 — po 5-ciu godzinach i przez 5 krabów — po 9 godzinach.

Sieć konopna o rozmiarze nitki 8/3, została przerwana przez 1 kraba po upływie 2 godzin, przez dwa po upływie 6 godzin.

Z tabeli tej widać, że cienkie sieci ulegają bardzo szybko rozerwaniu i że większa ilość krabów, z powodu wzajemnego przeszkadzania sobie, dłużej musi pracować nad rozerwaniem sieci. Czas ten zależnym jest również od wielkości zwierzęcia i od jego zręczności; sztuki większe, dzięki wyższej sile mięśni uwalniają się znacznie szybciej niż małe.

Dalsze doświadczenia wykazały, że właściwie nie mamy tu do czynienia z rozgryzaniem ani z przecinaniem sieci. No-

życe tylko na swem końcu są ostrzejsze, poza tem posiadają zupełnie tępe kanty. Zaplątują się one w oka sieci lub nitki, dostają się pomiędzy znajdujące się na nich ząbki. Mamy więc wtedy do czynienia albo z rozciąganiem dzięki sile mięśni, albo z tarciem pomiędzy ząbkami. I w jednym i w drugim wypadku następuje pękanie nitki. Naturalnie, cieńsze numery sieci będą mniej wytrzymałe i będą ustępować już pod wpływem rozciągania.

Krab wełnistoreki niszczy sieci albo chcąc się z nich uwolnić, lub też chcąc zaspokoić głód, znajdującymi się w sieci rybami. Niszczenie więc sieci występuje tu jako zjawisko wtórne. Walczyć z krabem można narazie tylko zabijając złapane sztuki, które należy zbierać, poczem można spasać je drobiem.

Jak więc widzimy krab wełnistoreki nie jest pożądanym przybyszem. Wyrządza on rybactwu duże szkody, których bynajmniej swoją wartością nie rekompensuje. W razie więc pojawienia się go, należy rozpocząć z nim walkę, która będzie bardzo trudna i może wydać owoce tylko przy tępieniu każdego napotkanego egzemplarza.

---

---

*J. BŁAŻEJOWSKI*

### **Racjonalny dzierżawny kontrakt rybacki.**

Wielka ilość wód rybnych, jezior i rzek bywa użytkowana przez wydzierżawienie. Dotyczy to przedewszystkiem wód państwowych, gminnych, wód stanowiących własność innych osób prawnych, poza tem osób fizycznych, niebędących zawodowymi rybakami. Wydzierżawienie rybołówstwa jest to przeniesienie wykonywania prawa rybołówstwa na osobę trzecią, t. j. dzierżawcę, w którym to celu osoby zainteresowane zawierają obustronną umowę czyli kontrakt dzierżawny. Umowa dzierżawna powinna być sporządzona na piśmie i zawarta w tylu egzemplarzach, ile jest stron mających interes oddzielny. Na treść kontraktu składają się obustronne warunki, których niewykonanie przez jedną lub drugą stronę może za sobą pociągnąć rozwiązanie umowy. Kontrakt dzierżawny powinien być dokładny i szczegółowy. Należy w nim podać: datę zawarcia umowy, imię i nazwisko oraz prawne miejsce zamieszkania

kontrahentów (wydzierżawiającego i dzierżawcy), dokładnie oznaczyć przedmiot dzierżawy, miejscowość, określić dokładnie granice dzierżawy, a to celem nieprzekraczania takowych przez dzierżawcę, podać możliwie dokładną powierzchnię dzierżawionego terenu w ha oraz wyszczególnić grunty i budynki, należące do przedmiotu dzierżawnego (możność wydzierżawienia wraz z rybołówstwem domu mieszkalnego, zabudowań gospodarczych i roli jest dla dzierżawcy-rybaka bardzo ważne i pociągające). Jeżeli na wodzie są inne jakieś uprawnienia rybackie osób trzecich na prawo połowu ryb pewnemi rodzajami sieci w przybrzeżnych partjach jeziora i t. p. lub też powszechne użytkowanie wody dla celów żeglugi i innych, to zaznaczyć to trzeba w kontrakcie. Następnie należy w umowie określić czas trwania dzierżawy i wysokość czynszu dzierżawnego, podać terminy jego płatności oraz warunki regularnego jego płacenia, wymienić ewent. podatki i t. p. świadczenia i poza tem wyszczególnić wszelkie prawa warunkujące racjonalne użytkowanie przedmiotu dzierżawnego. Trzeba więc wspomnieć o obowiązku dzierżawcy pielęgnowania brzegów, o wsadzaniu narybku, o zakładaniu rewirów ochronnych, o książkowości i wielu innych. Poza tem wreszcie wyznaczyć trzeba kaucję, zabezpieczającą wszelkie należności, wynikające z umowy oraz ustalić kary za niedotrzymanie poszczególnych warunków umowy. Wreszcie należy wskazać właściwy sąd dla rozstrzygania sporów wynikłych z umowy, podać zobowiązania stron co do ponoszenia kosztów i opłat stemplowych związanych z umową.

W kontrakcie rybackim należy niezależnie od kwestyi prawnych ująć przede wszystkim najistotniejsze szczegóły natury gospodarczo-rybackiej. Woda bowiem, jako obiekt gospodarczy, skupia w sobie wiele interesów, które niejednokrotnie są powodem całego szeregu późniejszych sporów i dlatego kontrakt rybacki powinien omówić możliwie wszystkie te zagadnienia, które niewyjaśnione zawczasu mogłyby spowodować później częstokroć bardzo przykre następstwa. Jedną z bardzo ważnych i zasadniczych kwestyj przy zawieraniu umowy dzierżawnej jest wybór dzierżawcy. Prowadzenie i wykonywanie rybołówstwa w jeziorach i rzekach wymaga fachowości i odpowiednich wiadomości rybackich, które nie każdy posiada. Przy wydzierżawianiu rybołówstwa powinno się uwzględniać zatem kwalifikacje fachowe, powinno się wydzierżawiać wody

rybne rybakowi zawodowemu. Rybołówstwo, jak wiemy, jest ciężkim zawodem, praca w rybołówstwie jest żmudna i trudna i jedynie organizm rybaka zawodowego jest do niej dostatecznie przyzwyczajony. Prawdziwy rybak jest obeznany z wodą, zna życie w wodzie, życie ryb, umie sporządzać potrzebne do połowu sieci i narzędzia rybackie, posiada doświadczenie w obchodzeniu się z rybami i z narzędziami rybackimi, wreszcie rybak tylko potrafi ze spokojem i z nadzieją na lepszą przyszłość znieść niepowodzenia, gdy żywioły natury, jak burze, mrozy i t. p. wyrządzą mu szkody w narzędziach i sieciach rybackich, lub też pokrzyżują jego plany i przedsięwzięcia. Zalety te posiada tylko rybak-zawodowy, zdobywa on je długoletnią i ciężką pracą, nauką i doświadczeniem i on jedynie może podjąć się pokaźnych wydatków na sieci i narzędzia rybackie, dać gwarancję, że zapłaci czynsz dzierżawny i że wywiąże się sumiennie ze wszelkich zobowiązań kontraktowych. Względem więc na utrzymanie stanu rybackiego posiadania wymaga, aby wody rybne były wydzierżawiane tylko rybakom-zawodowym. Wydzierżawianie rybołówstwa osobom nie mającym nic wspólnego z rybactwem, tak często niestety praktykowane, jest w rezultacie zgubne zarówno dla gospodarki rybnej jak i dla wydzierżawiającego.

Czynsz dzierżawny za dane rybołówstwo powinien odpowiadać istotnej wartości tego ostatniego i przy ustalaniu czynszu powinno się mieć na względzie nie iluzoryczne dochody z rybołówstwa, lecz dobrze zrozumiane korzyści wynikające z należytego zagospodarowania wód przez osoby posiadające kwalifikacje fachowe. Wydzierżawiającemu powinno zależeć na tem, aby mieć pewność stałej i regularnej renty z rybołówstwa. Należy więc unikać przy submisjach rybołówstw maksymy wypuszczania ich w dzierżawę „najwięcej dającemu“ jako wielce niezdrowej i szkodliwej, bo dającej osobom nie mającym nic wspólnego z rybactwem możliwość spekulacji i grożącej wyniszczeniem wód i zagładą rybołówstwa. Niewątpliwie, że ustalenie czynszu dzierżawnego jest rzeczą trudną, można jednak tego dokonać przez dokładne prowadzenie ksiązkowości rybackiej lub też przez przeprowadzenie oceny terenu przez specjalistę rybackiego, który weźmie pod uwagę wszystkie istotne czynniki wpływające na wartość wody rybnej, wśród których takie jak: obszar wody, jej głębokość, gleba dna, fau-

na i flora, ukształtowanie brzegów, zachwaszczenie, służebności, stosunki komunikacyjne i t. p. mają pierwszorzędne znaczenie.

Okres dzierżawny na rybołówstwo nie może być krótki i wydzierżawiający we własnym interesie powinien oznaczyć go na czas możliwie najdłuższy, przynajmniej na lat 12. Powinien on wychodzić z założenia, że krótszy okres dzierżawny nie pozwala rybakowi na racjonalne prowadzenie rybołówstwa, na należyte przeprowadzenie zarybienia i na umiarkowaną a racjonalną eksploatację. Krótkotrwałe okresy dzierżawne są zazwyczaj powodem rabunkowej gospodarki rybnej, równowaga trwałości użytkowania zostaje zagrożona i z czasem zmniejsza się dla wydzierżawiającego jego renta z rybołówstwa.

Rybołówstwo jest tylko jednym rodzajem użytkowania z wody i dlatego też należy, o ile możliwości oddać dzierżawcy także i inne użytkowania zbiornika wodnego i dać dzierżawcy swobodę gospodarowania i wszechstronnego użytkowania wydzierżawionego terenu, aby miał on pewność, że nie stoją temu na przeszkodzie interesy osób trzecich. Wchodzą tu w rachubę takie użytkowania uboczne, jak prawo zbioru trzciny, szuwarów, rogoży i innych roślin wodnych, prawo jeżdżenia łodziami i prawo żeglugi, prawo splawu i składu drzewa, brania lodu i t. p. Co się tyczy zbioru trzciny, to zasadniczo rybołówstwo i zbiór trzciny i t. p. powinny spoczywać w jednym ręku. Wówczas dopiero ma dzierżawca możliwość ograniczać rozrost trzciny w takim stopniu, w jakim wymaga jego rybołówstwo. Za gęsta trzcina zacienia zbytnio brzegi i tamuje rozwój naturalnego pokarmu dla ryb, jest siedliskiem bardzo wielu szkodników ryb z pośród zwierząt. Oddanie prawa zbioru trzciny i roślin wodnych innej osobie, a nie rybakowi-dzierżawcy, może spowodować przeszkody w odbywaniu tarła przez ryby, jak również może utrudnić rybakowi łowienie ryb na ślępy, wicie i t. p. W wypadku, gdy trzcina na rybołówstwie jest właścicielowi terenu konieczna (wypadki dużej dochodowości), powinno się jednak pozostawić zawsze miejsca wolne od trzciny do wyciągania sieci przy połowach oraz zrobić w umowie zastrzeżenie, że jak daleko sięga woda, można trzcinę wycinać tylko w miesiącach od listopada do lutego.

Mając na względzie te wszystkie czynniki, mogące ujemnie wpłynąć na wartość rybołówstwa, najlepszą jest rzeczą oddać użytkowanie trzciny rybakowi-dzierżawcy, conajwyżej zastrzec sobie pewną ilość jej zbioru na własne potrzeby, a nawet zobowiązać dzierżawcę do tępienia (koszenia) nadmiaru twardej flory. Nie mniej i inne użytkowania, jak prawo spławu i składu drzewa oraz prawo jeżdżenia łodziami i żeglugi mają ujemny wpływ na rybołówstwo, a tem samem i na wysokość czynszu dzierżawnego. Czynności te wpływają ujemnie na rozwój rybostanu, niszczą naturalne tarliska, niepokoją ryby w czasie tarła i żerowania i t. p. Tak samo i takie użytki uboczne jak ślizgawka, pobieranie lodu i t. p. niejednokrotnie stanowią przeszkodę w wykonywaniu rybołówstwa. Wszystkie te względy powinny znaleźć w kontraktach rybackich odpowiednie zastrzeżenia, idące po linii interesów ogólnogospodarczych, a więc i rybackich. Również ewent. uprawnienia osób trzecich do połowu ryb pewnymi narzędziami, prawo pojenia bydła i t. p. winny być dzierżawcy dokładnie wskazane.

Niezmiernie ważne są warunki kontraktu rybackiego, dotyczące racjonalnego prowadzenia rybołówstwa. Jakkolwiek zbyt krępowanie dzierżawcy przepisami gospodarczymi nie jest wskazane, to jednakowoż umieszczenie w umowie pewnych ogólnych wskazówek i warunków jest konieczne. Dotyczy to przede wszystkim zakładania obwodów tarliskowych, zarybiania i prowadzenia książkowości rybackiej.

Co do obwodów tarliskowych, to powinny być one w kontrakcie wymienione, również ich obszar i położenie. O ile obwodów takich jeszcze nie ma, należy zastrzec w umowie możliwość ich utworzenia, określić ich przestrzeń najmniejszą, np. na  $\frac{1}{50}$  całego obszaru rybołówstwa. Wyznaczenie terenów na obwody tarliskowe powinno się odbyć w porozumieniu z rybakim-dzierżawcą. Wydzierżawiający powinien pamiętać o tem, aby urządzać czasowe obwody tarliskowe z zakazem połowu i wszelkich czynności niebezpiecznie wpływających na rozmnażanie się ryb tylko w pewnych okresach, np. w czasie od 15.III do 1.VIII. Zupełny zakaz połowu przez cały rok nie jest wskazany, gdyż w takich stale ochraniających miejscach gromadzą się ryby drapieżne, które tępią młody narybek, odłów więc tych drapieżników po upływie ochrony jest nawet gospodarczo konieczny. Poza tem można na dzierżawcę nałożyć obowiązek

zakładania sztucznych tarlisk, naturalnie podając to jako obowiązek, bez specjalnych krępujących zastrzeżeń.

Sprawą równie ważną jak obwody tarliskowe i sztuczne tarliska, jest sztuczne zarybianie wód. Kwestja ta również winna być w kontrakcie odpowiednio ujęta. W kontrakcie trzeba zobowiązać dzierżawcę do „wysadzania“ narybku najlepszej jakości, jużto zakupionego, jużto wyhodowanego we własnych stawach narybkowych. Nie powinno się natomiast dokładnie określać gatunku narybku jaki ma być użyty, a to w celu niekrępowania swobody dzierżawcy w gospodarowaniu. Można najwyżej zastrzec sobie, aby dzierżawca stosował się w tej sprawie do wskazówek, zasięgniętych u specjalisty rybackiego. Istnienie w umowie punktów określających zgóry gatunek narybku i t. p. mogłoby być w swoich następstwach wielce szkodliwe dla danego rybołówstwa. Może się bowiem zdarzyć, że w wodzie, w której niegdyś dobrze udawał się pewien gatunek ryby, obecnie warunki biologiczne do tego stopnia się zmieniły, że dalsza hodowla tego gatunku jest niemożliwa. Również może to mieć miejsce w czasie epidemji, np. dżumy raczej, gdzie wysadzanie raków, obowiązujące na mocy kontraktów, może być bezcelowe. Na koszty rocznego zarybiania powinno się przeznaczyć przynajmniej 5 — 10% rocznego czynszu dzierżawnego.

Doniosłe znaczenie dla znajomości danego rybołówstwa i możność jego racjonalnego zagospodarowania posiada książkowość rybacka. Dlatego też wyczerpująca książkowość rybacka powinna być prowadzona w każdym racjonalnem rybołówstwie. Racjonalna książkowość, pozwala nam, na podstawie zapisków z kilku lat przeprowadzić porównanie poczynionych zabiegów gospodarczych z osiągniętymi wynikami i daje możność oceny wartości wody rybnej. Obowiązek prowadzenia książki rybackiej powinien być bezwzględnie nakładany na dzierżawcę. Dzierżawca powinien przynajmniej notować datę i miejsca połowu, wagę połowów, ilość i wagę złowionych ważniejszych gatunków ryb oraz wszelkie poczynione spostrzeżenia.

Na wodach t. zw. zamkniętych punkty umowy dzierżawnej powinny omawiać dokładnie sprawę ochrony ryb podczas tarła i wymiary oczek sieci. Na wodach otwartych sprawy te są regulowane przez przepisy ochronne ustawy rybackiej, które

są wystarczające. W wypadku tym w umowie, zastrzec jedynie można, że w razie popełnienia przez dzierżawcę przestępstwa przeciw ustawie o rybołówstwie, umowa może być wypowiedziana natychmiast. Gdzie niema jeszcze ustawy rybackiej, tam wskazane jest dołączenie do kontraktu warunków, traktujących o ochronie ryb.

W kontrakcie rybackim nie powinno się natomiast umieszczać ograniczeń co do samego wykonywania połowu. Tu należy dzierżawcy pozostawić zupełną swobodę, conajwyżej można by zakazać łowić ryby sieciami ciągnionymi w okresie letnim w ostatnim roku dzierżawy, wychodząc z założenia, że połów ryb w lecie siecią ciągniętą rujnuje rybostan.

Przed zawarciem kontraktu rybackiego wskazane jest zawsze zasięgnięcie opinii specjalisty-rzeczoznawcy rybackiego, zarówno co do wysokości czynszu dzierżawnego, jak i warunków normujących racjonalne prowadzenie rybołówstwa.

Przy zawieraniu kontraktu rybackiego dążyć należy do tego, aby warunki umowy, z jednej strony nie krępowały dzierżawcy i pozwoliły mu na racjonalne użytkowanie wody, z drugiej zaś strony, aby zmuszały dzierżawcę do zachowania wydajności danego obiektu wodnego. Kontrakty rybackie zatem powinny zawierać normy, któreby zapewniały zachowanie równowagi między pobranym użytkowaniem w postaci ryb a ich przyrostem naturalnym. Kontrakty te powinny zabezpieczać trwałość użytkowania wody rybnej, a gospodarka rybna oparta na nich powinna polegać na wzajemnem zaufaniu dzierżawcy do wydzierżawiającego i na wspólnem zrozumieniu gospodarczo-społecznego znaczenia rybactwa.

---

---

*E. IWASZKIEWICZ*

### **Rybołówstwo słodkowodne w Austrii.**

Rybołówstwo słodkowodne Austrii powojennej stanowi zaledwie nieznaczna część gospodarstwa rybnego Austrii z przed czasów wojny światowej. Szczególnie dotkliwa dla Austrii zmiana występuje w gospodarstwach stawowych. Austria obecna posiada zaledwie ca 5% obszaru gospodarstw stawowych z przed wojny. Przed wojną światową statystyka

urzędowa szacowała obszar gospodarstw stawowych na 64.000 ha. Gospodarstwa te głównie były rozrzucone w Czechach, na Morawach, na Śląsku Opawskim, Śląsku Cieszyńskim i byłej Galicji.

Obecnie powierzchnia gospodarstw stawowych w Austrii wynosi około 3.000 ha. Podjęte w ostatnich 2-ach latach prace melioracyjno-budowlane powiększyły powierzchnię stawów mniej więcej o 200 ha.

Przestrzeń jezior alpejskich w Salzkammergucie, w Karyntji i w Tyrolu, oraz wielkiego jeziora Neusiedlerskiego, należącego w znacznej części do Republiki Austriackiej, wynosi ca 20.000 ha.

Przestrzeni rzek rybnych statystyka austriacka zupełnie nie podaje, a w statystyce rolniczej powierzchnia płynących wód rybnych jest zaliczona do nieużytków.

Omawiając produkcję roczną ująć musimy tylko produkcję stawów i jezior. Produkcja rzek jest zupełnie nieznana.

Produkcja stawów sztucznych obliczana jest rocznie na ca 3.000 q.

Przy obliczaniu produkcji jezior, przyjmuje się wydajność 3 kg na 1 ha przestrzeni, czyli ogólna produkcja jezior wynosi 60.000 kg \*). Około 80% przypada z tego na ryby szlachetne, pstrągi, łososie jeziorowe i głąbiele.

Dane powyższe obliczone przez poselstwo polskie w Wiedniu są tylko cyframi przybliżonemi, ponieważ oficjalna statystyka danych tych zupełnie nie podaje.

Przechodząc do omówienia konsumpcji, oceniać ją w przybliżeniu należy na 12.000 q rocznie. Z cyfry powyższej około 11.000 q przypada na zapotrzebowanie Wiednia. Zapotrzebowanie powyższe bywa pokryte w sposób następujący: ca 8,5 tys. q przypada na ryby importowane i ca 2,5 tys. q na ryby krajowe. Z ogólnej sumy 11 tys. q około 10 tys. q przypada na karpie. Przywóz ogólny ryb do Austrii w r. 1928 wynosił 9.068 q. W r. 1929 za 3 kwartały przywieziono 5.225 q, przywóz w 4-ym kwartale nie został dotychczas podany przez statystykę austriacką.

---

\*) Według informacji Poselstwa Rzeczypospolitej Polskiej w Wiedniu.

Największemi importerami ryb do Austrii są Węgry, Jugosławia i Rosja. Gros przywozu stanowią karpie. Znaczniejsze ilości importowanych ryb jeziorowych są pochodzenia rosyjskiego.

Handel wewnętrzny rybami jest skoncentrowany w ręku trzech największych firm: „Aktiengesellschaft für Fischhandel vorm. Hofbauer et Hammerschlag“, „Fischzucht und Fischhandelsgesellschaft“ z główną siedzibą w Budapeszcie i filjami w rozmaitych państwach europejskich i firmy „Lenz“ w Studenetz nad Rabą w Styrii z własną produkcją 500—600 q karpie.

Mniejsze firmy handlowe posiadają wspólną organizację zawodową.

Wymienione wyżej T-wa akcyjne posiadają własne wagony zaopatrzone w specjalne urządzenia chłodnicze ewent. zbiorniki z kwasem węglowym. Oprócz ruchu kolejowego, jest znaczny ruch kołowy, ze względu na co T-wa powyższe uruchomiły specjalnie dostosowane do przewozu ryb samochody.

Przy sprzedaży detalistom, hurtownicy bonifikuja 3% na stratę wynikłą w czasie transportu ryby, licząc od chwili załadowania do chwili wyładowania ryby do zbiorników detalisty.

Ceny hurtowe karpie w zł. pol. za - kg wynosiły w r. 1929: we wrześniu od 3,90 do 4,60, w październiku od 3,10 do 4,14, w listopadzie od 3,10 do 4,10, w grudniu od 3,75 do 4,25, w styczniu r. 1930 od 3,5 do 4,2, w lutym od 3,5 do 4,2.

Wysokość ceny w pierwszym rzędzie jest zależna od wielkości ryby.

Ceny detaliczne wyższe są od 50 — 80 gr. na 1 kg. Sezon sprzedaży ryb rozpoczyna się 1 września a kończy się 1 maja.

Przemysł przetwórczy ryb słodkowodnych jest bardzo mało rozwinięty, istnieje tylko jedna mała fabryka firmy Zeindel w Ischlu (Górna Austria).

Według obecnej konstytucji Republiki Austriackiej rybactwo, jako dział kultury rolniczej, podpada pod kompetencję rządów krajowych (Landesregirungen). W tej dziedzinie w szczególności o ile chodzi o ochronę rybołówstwa i tworzenie rewirów rybackich, obowiązują przeważnie jeszcze dawne ustawy krajowe wydane za czasów byłej monarchii, analogiczne do ustaw, które wydawał między innymi były Sejm galicyjski. Po-

szczególne kraje związkowe subwencjonują towarzystwa rybackie, o których będzie mowa niżej.

Co się tyczy podatków, rząd związkowy Austrii (Bundesregierung) pobiera jedynie podatek obrotowy w wysokości 4% od faktury przy sprzedaży ryb przez hurtowników detalistom. Gospodarstwa rybne obciążone są daninami na rzecz ciał samorządowych w formie podatku obliczonego od dochodu brutto, za podstawę bierze się czynsz dzierżawny, płacony za wydzierżawienie rewirów stawów lub jezior. Podatek ten pobierają kraje związkowe. Najwyższy podatek pobiera kraj Dolnej Austrii (ca 30% dochodu brutto). W innych krajach związkowych podatek ten wynosi najwyżej 5%.

Omawiając organizacje społeczne rybołówstwa słodkowodnego, na pierwszym miejscu wymienić należy Związek rybacki (Fischreibund) z siedzibą w Wiedniu. Poza tem istnieją towarzystwa rybackie w poszczególnych krajach związkowych, których zadaniem jest popieranie hodowli ryb, zakładanie sztucznych stawów i t. d.

Z periodycznych czasopism fachowych wymienić należy „Oesterreichische Fischereizeitung“ organ „Fischreibund“u“, „Der Tiroler Fischer“ w Innsbrucku i „Zeitschrift für Jagd. Fischerei und Aquarienkunde“ w Wiedniu.

---

---

## PORADY RYBACKIE.

### Wskazówki na maj.

Maj, to miesiąc niezmiernie ważny dla hodowcy stawowego. W miesiącu tym zazwyczaj odbywa się tarło karpi oraz pierwsze manipulacje z wycierem. Wyprodukowanie dobrego narybku to podstawa gospodarstwa rybnego i dlatego na wszelkie manipulacje z tarlakami i wycierem zwracać powinniśmy specjalną uwagę. Dla niewprawnego hodowcy jedną z najtrudniejszych rzeczy jest wybór odpowiedniego czasu dla wpuszczenia tarlaków na tarło. Większość hodowców nie wpuszcza ryb na tarło wcześniej jak po 15 maja, gdy już minie okres chłódów majowych. Nieraz jednak zdarza się, że początki miesiąca są tak ciepłe, że ryby wpuszczać na tarło już można. Każde rybołówstwo powinno zawsze posiadać zapasowe tarlaki, których można będzie użyć w razie nieudanego wylęgu pierwszego tarła. Ja osobiście jestem zwolennikiem raczej wczesnego wpuszczania ryb na tarło. Jeżeli chłody majowe zastaną wycier już na przesadce lub prze-

пустце 1-ej, najczęściej wytrzymuje on obniżenie temperatury doskonale i możemy liczyć na dobry odrost narybku. Jeżeli zimna zastaną na tarlisku ikrę lub wycier, może się zdarzyć, że wszystko przepada. Co się tyczy ikry, to pomyślny wylęg zależy od przebiegu temperatury. Jeżeli zimna przychodzą stopniowo, nie raptownie, ikra może je przetrzymać dobrze a efekt ujemny przejawia się tylko w momencie lęgu wycieru, który opóźni się niekiedy bardzo znacznie. Miałem wypadki, gdy karpiki zaczynały się lęgnąć dopiero na 11 — 12 dzień po złożeniu ikry. Jeżeli po tarle nadejdą raptowne chłody to ikra najczęściej ginie. Wybór czasu tarła zawsze jest połączony z pewnym momentem ryzyka, recept tu żadnych być nie może.

Tarlaki, które wpuszczamy na tarło, powinny być doskonale nalane: ikrzyca musi być zupełnie miękka i przy dotknięciu palcami powinna wydzielać ikrę, mleczeni również za delikatnym uciskiem wzdłuż boków powinny wydzielać mlecz. Wpuszczanie na tarlisko niezupełnie dojrzałych tarlaków nie powinno mieć miejsca. Wprawdzie często tarlaki takie dojrzewają na tarlisku i trą się, ale trzymanie tarliska zbyt długo pod wodą jest szkodliwe, gdyż rozwijają się na niem szkodniki, które dziesiątkują drobny wycier. Dużo racjonalniej jest (jak już wspominałem w poprzednich wskazówkach) obniżyć wodę na zimochowach, gdzie trzymamy tarlaki a wówczas dojrzeją one szybciej.

Za najodpowiedniejszą porę dnia do wpuszczania tarlaków uważam ranek — godz. 8 — 9 — 10 rano. W ciągu dnia tarlaki poznają dokładnie tarlisko, wieczorem rozpoczynają tarło, którego najintensywniejszy moment przypada na wczesny ranek a następnego dnia koło godz. 9 — 10 rano już możemy tarlaki odłowić i puścić (osobno samce osobno samice) na duże stawy. Jeżeli mamy do czynienia z tarliskiem dużym, z którego bez obniżenia wody tarlaki odłowić trudno, to przystępujemy do odłowu wieczorem, albo o świcie następnego dnia. Wpuszczanie tarlaków wieczorem na tarlisko najczęściej przedłuża ich pobyt na tarlisku o jeden dzień. Jeżeli tarlaki w ciągu 3 — 4 dni się nie trą, a pogoda ładna, to trzeba zmienić samicę albo skład samców. Jeżeli i to nie pomaga, można spróbować dodać trzeciego samca młodego, 3 albo 4-letka. W ostateczności trzeba wodę z tarliska spuścić, 2 — 3 dni poczekać i wpuścić ryby napowrót.

Na racjonalnie utrzymanem tarlisku prawie, że się nie zdarza, aby się tarlaki nie wytarły. Często pp. hodowcy skarżą się, że na tarlisku przez pierwsze dwa czy trzy lata ryby się wycierały dobrze a potem przestały. Ma to miejsce wtedy, gdy tarlisko jest niedokładnie osuszane albo zapuszczone. Karp jest wymagający, lubi mieć na tarlisku porost delikatnych tłokich traw i dlatego tarlisko powinno być utrzymane w stanie dobrej łąki. Jeżeli mamy puszczać ryby na nowe tarlisko, to możemy to robić tylko wtedy, jeżeli darnina jest dobrze ujęta. Na tarlisku wyłożonem świeżą darniną ale jeszcze nie ujętą dostatecznie karpie trzeć się nie chcą.

Pamiętać powinniśmy, że tarlisko nie dostarcza karpikom pożywienia i zaraz po stracie pęcherzyka żółtkowego przystąpić powinniśmy do odłowienia ew. przepuszczenia wycieru na większe pastwisko. Do odłowu wycieru służą specjalne narzędzia — kasarki z greckiego tiulu (patrz art. Narzędzia rybackie Nr. 1 str. 20 r. 1930). Jeżeli przepuszczamy wycier razem

z wodą powinniśmy bardzo uważać, aby przy przepuszczaniu rybki nie zabijały się przez uderzanie mocnego strumienia wody o mnich.

Normalnie do zalewania przepustek vel przesadek przystępujemy w momencie wpuszczania ryb na tarło, ew. jeżeli operujemy małemi przepustkami w momencie tarła. Zalewamy przesadki przez gęste siatki aby nie dopuścić najścia większych ilości szkodników. Stworzenie dobrych warunków bytowania małym karpikom w pierwszych tygodniach wzrostu warunkuje dobry wychów narybku. Pierwsza przepustka czy przesadka powinna być możliwie żyzna, gdyż zadaniem jej jest stworzenie jak najlepszych warunków życia dla rybek. Chodzi o to, aby w możliwie krótkim czasie osiągnęły one wielkość dostateczną, aby można było dalej nimi manipulować t. j. odmierzać i liczyć.

*J. R.*

## GŁOSY RYBAKÓW.

### **Spółdzielnia rybacka przy Wielkopolskiem i Pomorskiem Towarzystwie Rybackiem.**

Jako członek Wielkopolskiego i Pomorskiego Tow. Rybackiego z uznaniem podkreślić pragnę inicjatywę stworzenia spółdzielni rybackiej, podjętą przez Zarząd Wlkp. i Pom. Tow. Ryb. W tym celu Towarzystwo nasze zwołało na dzień 5 kwietnia b. r. zebranie organizacyjne, które się odbyło w Bydgoszczy przy dość licznym udziale zainteresowanych rybaków \*). Inicjatorzy zebrania, przejęci szczerze losom rybaków wielkopolskich i pomorskich, zamierzali przez zorganizowanie spółdzielni stworzyć pierwsze realne podstawy pomocy dla rybaków, w formie solidnych i tanich zakupów sieci, narzędzi, narybku i innych artykułów na dogodnych warunkach kredytowych. Również w zamierzeniach inicjatorów było zorganizowanie odpowiednich warunków handlu rybnego. Są to zamierzenia niewątpliwie godne najwyższego uznania i poparcia, szczególnie jeśli się zważy, w jak ciężkich warunkach rybacy się znajdują i jak bardzo są wyzyskiwani przez rozmaitych odbiorców i dostawców. Wiemy przecież, że dziś wszystkie gałęzie przemysłu są już zorganizowane odpowiednio czy to w kooperatywy czy też syndykaty, stanowiąc w ten sposób solidarną potęgę gospodarczą, z którą każdy liczyć się musi.

Jedynie rybactwo leży zupełnie odłogiem, a rybacy sami, mimo wprost rozpaczliwego położenia, nie zrozumieli jeszcze, że chcąc sobie pomóc, trzeba się zdobyć na wspólny wysiłek i zorganizować śladem innych zawodów odpowiednią spółdzielnię, mogącą dać rybakowi takie korzyści, jakie są konieczne dla jego równowagi gospodarczej. Wtenczas byłoby też łatwe zorganizowanie pomocy kredytowej dla rybactwa jak i pomocy

\*) Patrz Komunikat w tej sprawie sekretariatu Wielkop. i Pom. Tow. Ryb. str. 332.

rządowej w rozmaitych formach. Na to zwracały już niejednokrotnie uwagę rządowe czynniki gospodarcze.

Korzyści płynące ze spółdzielni wykazali dobitnie referenci zebrania organizacyjnego, którzy przygotowali bardzo starannie obfity i realny materiał, umożliwiający zorganizowanie spółdzielni bez żadnego ryzyka przy stosunkowo drobnych udziałach.

Wśród zebranych podjęta inicjatywa znalazła ogólne zrozumienie. Niestety, znaleźli się ludzie, którzy użyli wszelkich wysiłków, aby nie dopuścić do stworzenia spółdzielni. Nie mile byłem zdziwiony, że vice-prezes naszego towarzystwa p. Leonard Dreczkowski, uważany dotychczas za orędownika niedoli rybaków, okazał się najzacieklejszym przeciwnikiem spółdzielni rybackiej. Jemu to, zdaniem mojem, zawdzięczać należy, że stworzenie spółdzielni nie doszło do skutku. Jest to fakt niemiły i bardzo bolesny, którego jednakowoż dla dobra rybaków nie można pominąć milczeniem. Nie zastanawiając się nad przyczynami, które wywołały stanowisko p. Dreczkowskiego, pragnę stwierdzić, że mimo posiadanego zaufania, p. Dreczkowski zawiódł w danym wypadku całkowicie nasze nadzieje. Mimo to inicjatorzy nie tracą nadziei i są przekonani, że spółdzielnia rybacka dojdzie do skutku. Tego wymaga nie tylko ciężkie położenie rybaków, ale warunki życiowe stawiają nas przed tą koniecznością. Dlatego wzywam wszystkich rybaków, którzy pragną wspólnego dobra i uzdrowienia ciężkich warunków rybactwa, aby nie oglądając się na nikogo, stanęli do współpracy. Tylko jednością silni sami sobie możemy pomóc.

*Zygmunt Bojankowski*

członek Wlkp. i Pom. Tow. Ryb.

## **Głos o zebraniu Wielkopolskiego i Pomorskiego Towarzystwa Rybackiego.**

W dniu 5 kwietnia b. r. Wielkopolskie i Pomorskie Towarzystwo Rybackie zwołało do Bydgoszczy zebranie rybaków w celu zorganizowania spółdzielni rybackiej. Oprócz przybyłych około trzydziestu rybaków Zarząd Towarzystwa witał na zebraniu p. E. Iwaszkiewicza, członka sekretariatu generalnego Związku Organizacji Rybackich Rz. P. oraz p. J. Zawadzkiego, instruktora Wileńskiego Towarzystwa Rybackiego.

W krótkim moim „głosie rybaka“ nie mam zamiaru podawać sprawozdania z posiedzenia, na którym zresztą zorganizowanie spółdzielni nie doszło do skutku, a chcę tylko zabrać głos w związku z referatem p. Zawadzkiego.

Pan J. Zawadzki w obszernym swym referacie dał przegląd prac i starań wileńskiej spółdzielni rybackiej, a następnie omówił wyniki prób i badań, jakie członkowie tej spółdzielni przeprowadzili nad użyciem i trwałością różnych sieci zagranicznych. W wyniku tych badań stwierdzono, że najtrwalsze są sieci holenderskie a najsłabsze niemieckie.

Zdaniem mojem pogląd p. Zawadzkiego, znanego rybaka jeziorowego, jest uzasadniony i słuszny.

To też z prawdziwą przykrością zmuszony byłem wysłuchać głosu jednego z członków Towarzystwa, który w sposób bardzo ostry zaatakował w swem przemówieniu wywody p. Zawadzkiego, stwierdzając ogólnikowo, że wyroby fabryk niemieckich są wogóle najlepsze, temsamem najlepsze muszą być i sieci niemieckie.

Uważam, że atakując bardzo ostro prelegenta i gościa przybyłego aż z Wilna, należało przytoczyć na potwierdzenie swego stanowiska argumenty bardziej rybackie.

Zdanie moje podzielali zresztą i inni uczestnicy zebrania, czego dowodem były na zebraniu głosy protestu, odzywające się w obronie stanowiska p. Zawadzkiego.

*J. R.*

### **Dalsze pożyczki na budowę gospodarstw narybkowych w Bucharzewie i w Rakowni.**

W dalszym ciągu zadeklarowali pożyczki następujący członkowie: Urbanowski Aleksander, Zalno, p. Raciąż zł. 100., Wydział Powiatowy, Gniezno zł. 300; F. Wiechert jun., Starogard zł. 100; Dzieciół Wacław, Błotnica, p. Wolsztyn zł. 200; Stefański Aleksander, Ruda Pabjanicka zł. 100; Gawalski Felicjan, Ostrowo, p. Gębice zł. 200; Błazejowski Józef, Bydgoszcz, ul. Zacisze 8 zł. 100; Chrzanowski Władysław, Trzemeszno zł. 100; Nowicki Marcin, Strzyżewo—Kościełne, p. Gniezno zł. 50; Ciszewski B., Gorzany p. Kościelec zł. 50; Wawrzonkowski Józef, Janówiec, Żnin zł. 100; Moliński Fr., Lubasz, Czarnków zł. 100; Wiśniewski Maksymilian, Swornigacie, p. Chojnice zł. 400; Kęsicki Wacław, Pobiedziska, p. Poznań zł. 100; Sterna Jan, Strykowo, p. Poznań zł. 500; Kęsicki Leon, Lutom. p. Sieraków zł. 100; Strzelecki Wawrzyn, Chomiąża Księża, p. Jadowniki zł. 100; Elzanowski Konrad, Leśno, p. Lubnia zł. 100; Sajewski Stanisław, Łagowo, p. Lubiń zł. 100; Sosiński Stanisław, Rogowo zł. 400; Drzażgowski Feliks, Chojnice ul. Dworcowa 4 zł. 100; Błaszkowski Bronisław, Bysław, p. Tuchola zł. 100; Borzyszkowski Franciszek, Wielkie Jabłuszka, p. Dziemiany zł. 200; Grylewicz Teodor, Ostrowite, p. Stajkowo zł. 100; Danielecki Stanisław, Toruń, ul. Łazienna 6 zł. 100; Wojciechowski Walenty, Rogoźno — Smolary zł. 150; Reiniger Maksymilian, Giełdon, p. Męcikał zł. 100; Stachowicz Józef, Kamień, p. Sępólno zł. 100; hr. Poniński, Piotrkowice, p. Mątwy zł. 100; Magistrat, Powidz zł. 200; Schneider Ernst, Świniary, p. Łopienno zł. 100; Ziegert Jakób, Czarlina, p. Kościerzyna zł. 200; Igel Stanisław, Kościerzyna, Wylbudowanie zł. 100; Pyziak Tomasz, Piotrkowice, p. Mątwy zł. 100.

Do dnia 11 kwietnia 1930 r. ogółem zadeklarowało pożyczkę 78 członków na łączną sumę zł. 12.200.

Pozostałym członkom Zarząd T-wa przypomina, by jak najspieszniej nadesłali deklarację.

Członków zaś, którzy już pożyczki zadeklarowali i dotąd żadnej raty nie uiszcili, aby pamiętali o terminie płatności rat. Sprawa jest niezmiernie ważna i doniosła, Zarząd prosi Członków, aby ułatwili mu rozpoczętą pracę około założenia gospodarstw narybkowych.

## Pytania i odpowiedzi.

*Pytanie.* Jak karmić karpie żytem?

*Odpowiedź.* Żyto, jako pasza dla ryb, wobec istniejących konjunktur, skutecznie może rywalizować z łubinem. Skład żyta jest następujący: wody 13,40 (łubin 14,71), surowego białak 11,60 (łubin 37,79), tłuszczu 1,90 (łubin 4,25), węglowodanów 63,90 (łubin 25,48), popiołu 2,0 (łubin 3, 54). Współczynnik żywienia karpi żytem ca 5 (łubinem ca 4).

Przy cenie łubinu 25 gr. za 1 kg, a żyta ca 18 gr. 1 kg koszt mięsa karpia produkowanego na łubinie wyrażałby się liczbą 1 zł. a produkowanego przy spasaniu żyta — ca 90 gr. Oczywiście w tym wypadku pod słowem „koszt“ należy rozumieć jedynie iloczyn z przemnożenia ceny paszy przez współczynnik żywieniowy, bez brania w rachubę innych czynników kosztów produkcji. Żyto rybom najlepiej zadawać w postaci śruty sypanej — według zasad stosowanych przy karmieniu łubinem. Należy więc stosować dawki takie, aby ryby je wyżerały bez pozostawiania resztek niewyjedzonych. W dni cieplejsze trzeba dawki zwiększać, w chłodniejsze — zmniejszać.

A.

## Z towarzystw i instytucyj rybackich.

### Z Wielkopolskiego i Pomorskiego Tow. Rybackiego.

#### Kredyty dla rybołówstw jeziorowych i stawowych Wielkopolski i Pomorza\*)

Związek Organizacyj Rybackich Rzeczypospolitej Polskiej komunikuje nam, że w celu przyścia z pomocą naszemu rybołówstwu stawowemu i jeziorowemu, Państwowy Bank Rolny uruchomił w sezonie wiosennym roku bieżącego kredyty na dokarmianie ryb w gospodarstwach stawowych i kredyty na kupno szlachetniejszego narybku, kupno sieci i t. p. cele dla rybołówstw jeziorowych, w nieco szerszych rozmiarach, aniżeli to miało miejsce w latach poprzednich.

*1. Kredyt na dokarmienie ryb w gospodarstwach stawowych:* dla Wielkopolski przydzielono 30.000 zł., dla Pomorza 10.000 zł.

Warunki kredytu:

a) Kredyt będzie udzielany bezpośrednio przez Oddziały Państwowego Banku Rolnego W Wielkopolsce przez oddział Państw. Banku Rolnego w Poznaniu, na Pomorzu — przez oddział Państw. Banku Rolnego w Grudziądzu, poszczególnym rybołówstwom, bądź za pośrednictwem lokalnych instytucyj kredytowych. Wybór jednego z tych sposobów w poszczególnych wypadkach pozostawiony został uznaniu Oddziałów Państw. Banku Rolnego.

\*) Obszerny komunikat Związku Organizacyj Rybackich o kredytach dla rybactwa umieszczony był w Nr. 8 „Przegl. Ryb.“.

b) Wysokość kredytu uzależniona jest od obszaru danego gospodarstwa rybnego i jego wydajności, przyczem nie powinny one w zasadzie przekraczać 125 zł. na 1 ha przestrzeni zalewu według stanu z roku zeszłego oraz zł. 20.000 na jedno rybołówstwo. Przy ustaleniu przestrzeni rybołówstw Oddziały Państw. Banku Rolnego żądać będą opinii Towarzystwa Rybackiego.

c) Spłata kredytu nie może wybiegać poza termin 31.XII.1930 r.

d) Oprocentowanie kredytu stosowane będzie według stawek normalnych, obowiązujących każdorazowo w Państwowym Banku Rolnym.

e) Zabezpieczenie kredytu według normalnych zasad, przyjętych w Państwowym Banku Rolnym.

*II. Kredyty dla rybołówstw jeziorowych* na zakup sieci, obsady szlachetniejszym narybkiem i t. p. cele: dla Wielkopolski przydzielono 100.000 zł., dla Pomorza 150.000 zł.

Warunki kredytu:

a) Kredyt będzie udzielany za pośrednictwem lokalnych instytucji kredytowych, a w wyjątkowych wypadkach bezpośrednio przez Oddział.

b) Wysokość kredytu ustala się w zależności od udowodnionych potrzeb danego rybołówstwa i jego zdolności kredytowej.

Kwestję żądania opinii zrzeszeń rybackich o petencie postawiono uznaniu Oddziałów Państwowego Banku Rolnego, — dla Wielkopolski w Poznaniu, — dla Pomorza w Grudziądzu.

c) Spłata kredytów nie może wybiegać poza termin 15.III.1931 r.

d) Oprocentowanie kredytu i zabezpieczenie normalne (analogiczne jak przy kredytach na dokarmianie ryb).

Wielkopolskie i Pomorskie Towarzystwo Rybackie w Bydgoszczy podaje powyższe do wiadomości właścicielom i dzierżawcom rybołówstw jeziorowych i stawowych w celu spieszego skorzystania z nadarzającej się sposobności uzyskania kredytu.

## **Komunikat Sekretariatu Wielkopolskiego i Pomorskiego Tow. Rybackiego.**

Wielkopolskie i Pomorskie Towarzystwo Rybackie zwołało na dzień 5 kwietnia b. r. zebranie organizacyjne handlowej spółdzielni rybackiej. Celem spółdzielni miało być, podniesienie opłacalności hodowli ryb, prowadzonej przez członków, drogą zakupu i sprzedaży wszelkiego rodzaju sieci i narzędzi rybackich, zakupu i sprzedaży ryb konsumcyjnych żywych i śniętych oraz raków, materiału obsadowego ryb i raków, oraz paszy i narzędzi do przewozu ryb i raków. Poza tem spółdzielnia prowadzić miała racjonalną propagandę spożycia ryb, utrzymywać kontakt i współpracę z czynnikami rządowymi i samorządowymi, pośredniczyć przy uzyskiwaniu kredytów na cele rybackie, współdziałać moralnie i materialnie ze społecznymi instytucjami rybackimi i innymi spółdzielniemi w pracy nad rozwojem prawidłowej hodowli i zbytu ryb oraz w pracy kulturalno-oświatowej i t. p.

Na zebranie przybyli zaproszeni przez Zarząd w charakterze doradców: przedstawiciel Związku Organizacji Rybackich pp. E. Iwaszkiewicz oraz instruktor Wileńskiego Towarzystwa Rybackiego p. Zawadzki. Poza tem w charakterze gościa był obecny p. Garlicki, inspektor spółdzielni z woj. warszawskiego, w celu nawiązania kontaktu z mającą powstać w Bydgoszczy spółdzielnią rybacką i ewentualnego utworzenia jej oddziału w Lipnie woj. warszawskiego. Zebranie odbyło się przy udziale kilkunastu rybaków i kilku osób zainteresowanych. Obradom przewodniczył prezes p. Gawalski.

Zebrany wyjaśniono charakter, zadania i organizację handlowej spółdzielni rybackiej, odczytano i objaśniono projekt statutu spółdzielni (pp. Iwaszkiewicz, Zawadzki, Błażejowski). W toku dyskusji nad kwestją założenia spółdzielni zabierali głos pp. L. Dreczkowski, Wł. Borowicz i Pilarski, którzy stanowczo sprzeciwiali się tworzeniu jakiegokolwiek spółdzielni. Natomiast za utworzeniem spółdzielni wypowiedzieli się pp. Bojankowski, Jachimciak, Gawalski.

W wyniku dyskusji przeważająca większość obecnych wypowiedziała się niestety przeciwko tworzeniu spółdzielni, a ilość osób, która wyraziła gotowość podpisania deklaracji o przystąpieniu do spółdzielni, była za małą, aby zawiązać spółdzielnię, zgodnie z odpowiednim postanowieniem ustawy o spółdzielniach. Wohec powyższego obrotu sprawy zebranie rozwiązano.

---

---

## RYNKI RYBNE.

### Handel Zagraniczny Rz. P. w marcu r. 1930. <sup>1)</sup>

Handel zagraniczny rybami w miesiącu marcu wykazał znaczny wzrost w porównaniu z lutym jak też i w porównaniu z marcem w r. 29 i 28.

Ogółem przywóz ryb w m. marcu wyniósł 18.851 tonn o wartości 12,023 tys. zł. W porównaniu z lutym wzrost przywozu wyniósł w odniesieniu do wagi 7.853 tonn w odniesieniu do wartości o 4.882 tys. zł.

Przywóz za marzec w r. 29 wynosił 12.035 tonn o wart. 7.714 tys. zł za marzec r. 28 11.421 tonn o wart 8.758 tys. zł.

Wywóz ryb w porównaniu z lutym r. b. wykazał pewien spadek natomiast w porównaniu z marcem r. 29 i 28 bardzo znaczny wzrost.

Wywóz w marcu r. b. wyniósł 343 tonny o wart 302 tys. zł. w porównaniu do wywozu w lutym, w marcu nastąpił spadek o 97 tonn o wart. 144 tys. zł.

Jednocześnie należy podkreślić, że przeciętna cena 1 kg. wywozu, w marcu wykazała znaczny spadek w porównaniu do ceny z lutego r. b. Cena w marcu wypada w przybliżeniu za 1 kg. zł. 0.88 wówczas gdy w lutym wynosiła w przybliżeniu zł. 1.39 za 1 kg.

---

<sup>1)</sup> Według danych Wydziału Zagranicznego Głównego Urz. Statystycz. w Warszawie.

## Handel zagraniczny

| GATUNKI RYB                            | Przywóz |         | Wywóz  |         |
|--|---------|---------|--------|---------|
|  | kg.     | zł.     | kg.    | zł.     |
| <b>Ryby świeże morskie</b>             |         |         |        |         |
| Łososie . . . . .                      | 26      | 294     | 15.060 | 173.004 |
| Anglja . . . . .                       | —       | —       | 70     | 607     |
| Austria . . . . .                      | —       | —       | 10     | 121     |
| Belgia . . . . .                       | —       | —       | 12     | 173     |
| Dania . . . . .                        | —       | —       | 791    | 5 877   |
| Niemcy . . . . .                       | 26      | 294     | 11,276 | 139.467 |
| Prusy Wschodnie . . . . .              | —       | —       | 48     | 520     |
| Szwajcaria . . . . .                   | —       | —       | 673    | 7.125   |
| Szwecja . . . . .                      | —       | —       | 2,180  | 19.114  |
| <b>Ryby morskie niewymien.</b>         | 128.340 | 91,719  | 5.253  | 8.840   |
| Anglja . . . . .                       | 2 506   | 1,587   | —      | —       |
| Dania . . . . .                        | 72.466  | 46.366  | —      | —       |
| Niemcy . . . . .                       | 22.496  | 20 329  | 5.253  | 8.840   |
| Norwegja . . . . .                     | 5.435   | 3,377   | —      | —       |
| Prusy Wsch. . . . .                    | 6.847   | 3,532   | —      | —       |
| Szwecja . . . . .                      | 18.788  | 16.526  | —      | —       |
| <b>Ryby świeże słodkowodne</b>         |         |         |        |         |
| Pstrągi . . . . .                      | 9       | 45      | —      | —       |
| Karpie . . . . .                       | 184.161 | 378.411 | 80     | 275     |
| Jugosławja . . . . .                   | 25.020  | 48.732  | —      | —       |
| Niemcy . . . . .                       | —       | —       | 80     | 275     |
| Rosja . . . . .                        | 14.145  | 21,300  | —      | —       |
| Węgry . . . . .                        | 144.985 | 308.346 | —      | —       |
| Szczupaki . . . . .                    | 84.495  | 163.091 | 708    | 1.762   |
| Estonja . . . . .                      | 22.869  | 39.917  | —      | —       |
| Niemcy . . . . .                       | —       | —       | 708    | 1.762   |
| Rosja . . . . .                        | 61 625  | 123.170 | —      | —       |
| <b>Sandacze</b>                        | 208.021 | 409.941 | 260    | 770     |
| Austria . . . . .                      | —       | —       | 184    | 500     |
| Estonja . . . . .                      | 1.240   | 3,552   | —      | —       |
| Niemcy . . . . .                       | 810     | 2,388   | —      | —       |
| Rosja . . . . .                        | 205.980 | 403 943 | —      | —       |
| Węgry . . . . .                        | —       | —       | 76     | 270     |
| <b>Ryby słodk. niewymienione</b>       | 208.669 | 339.730 | 1.244  | 2.456   |
| Czechosłowacja . . . . .               | 25.809  | 46.588  | —      | —       |
| Estonja . . . . .                      | 5.070   | 7,263   | —      | —       |
| Holandja . . . . .                     | 6.400   | 9,398   | —      | —       |
| Niemcy . . . . .                       | 8 460   | 9,025   | 879    | 1.431   |
| Rosja . . . . .                        | 117.385 | 226.510 | —      | —       |
| Szwecja . . . . .                      | 5.965   | 16.328  | —      | —       |
| Węgry . . . . .                        | —       | —       | 365    | 1.025   |
| <b>Ryby sol., susz., wędz. morskie</b> |         |         |        |         |
| Łososie . . . . .                      | 3.674   | 24.258  | 129    | 1,560   |
| Dania . . . . .                        | 1.217   | 8,061   | —      | —       |
| Niemcy . . . . .                       | 2.452   | 16 124  | —      | —       |
| Stany Zjedn. . . . .                   | —       | —       | 10     | 173     |
| Szwecja . . . . .                      | —       | —       | 119    | 1,387   |
| <b>Flondry</b>                         | 6       | 22      | —      | —       |

\*) W/g danych G. U. S. w Warszawie

## Rz. P. w marcu r. 1930) \*)

| GATUNKI RYB                           | P r z y w ó z |           | W y w ó z |        |
|---------------------------------------|---------------|-----------|-----------|--------|
|                                       | kg.           | zł.       | kg.       | zł.    |
| <b>Niewymienione</b> . . . . .        | 7.482         | 9.166     | 38.911    | 19.820 |
| Czechosłowacja . . . . .              | —             | —         | 6.450     | 2.598  |
| Holandia . . . . .                    | 1.511         | 4.525     | —         | —      |
| Niemcy . . . . .                      | 2.061         | 2.094     | 29.117    | 14.448 |
| Prusy Wsch. . . . .                   | 3.841         | 2.376     | 3.344     | 2.774  |
| <b>Ryby sol., susz., wędz. słodk.</b> |               |           |           |        |
| <b>Niewymienione</b> . . . . .        | 17.306        | 45.551    | 2         | 8      |
| Holandia . . . . .                    | 910           | 3.241     | —         | —      |
| Norwegja . . . . .                    | 1.018         | 1.360     | —         | —      |
| Rosja . . . . .                       | 7.378         | 22.000    | —         | —      |
| Rumunja . . . . .                     | 8.000         | 18.950    | —         | —      |
| <b>Śledzie solone</b> . . . . .       | 15.229.275    | 9 362 773 | 4.630     | 4.874  |
| Anglja . . . . .                      | 15.929 614    | 8.822 638 | —         | —      |
| Austria . . . . .                     | 1.496         | 840       | —         | —      |
| Holandia . . . . .                    | 13.728        | 9.319     | —         | —      |
| Łotwa . . . . .                       | 24.112        | 16.041    | —         | —      |
| Niemcy . . . . .                      | 6 608         | 1.954     | 4.580     | 4.855  |
| Norwegja . . . . .                    | 1.247.637     | 507.887   | —         | —      |
| Stany Zjedn. . . . .                  | 6 041         | 4.074     | —         | —      |
| <b>Śledzie wędzone</b> . . . . .      | 18.306        | 10.597    | 40.027    | 3.855  |
| Łotwa . . . . .                       | 17.516        | 9.381     | —         | —      |
| Niemcy . . . . .                      | 92            | 181       | 4.013     | 3.826  |
| Norwegja . . . . .                    | 680           | 1.015     | —         | —      |
| <b>Ryby maryn. w oliwie i fasz.</b>   | 50.291        | 238.002   | 1.064     | 3.167  |
| Francja . . . . .                     | 47 791        | 326.246   | 1.006     | 2.836  |
| Holandia . . . . .                    | 376           | 1.603     | —         | —      |
| Jugosławja . . . . .                  | 736           | 4.018     | —         | —      |
| Niemcy . . . . .                      | —             | —         | 29        | 190    |
| Norwegja . . . . .                    | 1.085         | 4.458     | —         | —      |
| Włochy . . . . .                      | 243           | 1.347     | —         | —      |
| <b>Konserwy rybne</b> . . . . .       | 1 631         | 9.622     | 2.773     | 2 275  |
| Francja . . . . .                     | 1.180         | 5.974     | —         | —      |
| Niemcy . . . . .                      | 307           | 2.944     | 20        | 174    |
| Norwegja . . . . .                    | 69            | 204       | 2.750     | 2.081  |
| Włochy . . . . .                      | 57            | 404       | —         | —      |
| <b>Kawior</b> . . . . .               | 57            | 5.130     | —         | —      |
| Niemcy . . . . .                      | 55            | 4.967     | —         | —      |
| <b>Raki</b> . . . . .                 | 96            | 153       | 10.254    | 14 644 |
| Niemcy . . . . .                      | —             | —         | 9.814     | 14 162 |
| Prusy Wsch. . . . .                   | 95            | 152       | 440       | 481    |
| <b>Homary krewetki</b>                |               |           |           |        |
| <b>Ślimaki</b> . . . . .              | 5             | 88        | —         | —      |
| <b>Śledzie mrożone</b> . . . . .      | 2.705.196     | 927.221   | 25.8845   | 64.830 |
| Anglja . . . . .                      | 64.430        | 27.188    | —         | —      |
| Belgia . . . . .                      | 115.504       | 37.451    | —         | —      |
| Niemcy . . . . .                      | 429.061       | 141.193   | 255.588   | 63.532 |
| Norwegja . . . . .                    | 1 378.533     | 476.919   | 2.750     | 2.081  |
| Prusy Wsch. . . . .                   | 48.641        | 7.374     | 3.250     | 1.297  |
| Szwecja . . . . .                     | 642 043       | 226.192   | —         | —      |
| <b>Śledzie w opak. hermet.</b>        | 4.088         | 6.877     | —         | —      |
| Norwegja . . . . .                    | 4.085         | 6.863     | —         | —      |

## Ceny hurtowe ryb w złp. za

| RYNEK        | Kwiecień | Karp żywy |      | Karp drobny |      | Karp śnięty |      | Karaś żywy |      | Karaś śnięty |      | Lin żywy |      | Lin śnięty |      | Szczupak żywy |      |
|--------------|----------|-----------|------|-------------|------|-------------|------|------------|------|--------------|------|----------|------|------------|------|---------------|------|
|              | dzień    | njw       | njn. | njw         | njn. | njw         | njn. | njw        | njn. | njw          | njn. | njw      | njn. | njw        | njn. | njw           | njn. |
| Lwów . . .   | 10       | 4,50      | —    | 4,20        | —    | 3,80        | —    | —          | —    | —            | —    | 5,00     | 4,20 | —          | —    | 4,70          | —    |
| Kraków . . . | 4        | 4,50      | 4,40 | —           | —    | —           | —    | —          | —    | —            | —    | —        | —    | —          | —    | —             | —    |
| " . . .      | 11       | 4,50      | 4,40 | —           | —    | —           | —    | —          | —    | —            | —    | —        | —    | —          | —    | —             | —    |
| Pińsk . . .  | 3        | 3,20      | 2,80 | —           | —    | —           | —    | —          | —    | —            | —    | —        | —    | —          | —    | —             | —    |
| " . . .      | 11       | 3,20      | 2,80 | —           | —    | —           | —    | —          | —    | —            | —    | —        | —    | —          | —    | —             | —    |
| Poznań . . . | 9        | 4,40      | 4,00 | —           | —    | —           | —    | 3,00       | —    | —            | —    | 4,00     | 3,60 | —          | —    | 3,60          | 3,00 |
| " . . .      | 16       | 4,40      | 4,40 | —           | —    | —           | —    | 3,20       | 2,40 | —            | —    | 4,00     | 3,60 | —          | —    | 3,60          | 3,20 |
| Radom . . .  | 3        | 4,00      | 3,80 | —           | —    | 2,80        | —    | 4,50       | 4,00 | —            | —    | 4,50     | 4,00 | —          | —    | 6,50          | 4,50 |
| " . . .      | 10       | 4,00      | 3,80 | —           | —    | 2,80        | —    | 4,50       | 4,00 | —            | —    | 4,50     | 4,00 | —          | —    | 6,50          | 4,50 |
| Równe . . .  | 3        | 4,50      | —    | 4,50        | 4,50 | 3,50        | 3,50 | 4,50       | —    | 3,50         | —    | 4,50     | —    | 3,50       | —    | 4,50          | —    |
| " . . .      | 11       | 4,50      | —    | 4,50        | 4,50 | 3,50        | 3,50 | 4,50       | —    | 3,50         | —    | 4,50     | —    | 3,50       | —    | 4,50          | —    |
| Warszawa . . | 4        | 4,10      | 4,10 | —           | —    | —           | —    | —          | —    | —            | —    | —        | —    | —          | —    | —             | —    |
| " . . .      | 11       | 4,20      | 4,20 | —           | —    | —           | —    | —          | —    | —            | —    | —        | —    | —          | —    | —             | —    |

## Ceny detaliczne ryb w złp. za

| RYNEK         | Kwiecień | Karp żywy |      | Karp drobny |      | Karp śnięty |      | Karaś żywy |      | Karaś śnięty |      | Lin żywy |      | Lin śnięty |      | Szczupak żywy |      |
|---------------|----------|-----------|------|-------------|------|-------------|------|------------|------|--------------|------|----------|------|------------|------|---------------|------|
|               | Dnia     | njw       | njn. | njw         | njn. | njw         | njn. | njw        | njn. | njw          | njn. | njw      | njn. | njw        | njn. | njw           | njn. |
| Białystok . . | 3        | 5,00      | 4,50 | —           | —    | —           | —    | 4,00       | 3,50 | —            | —    | —        | —    | —          | —    | 3,25          | 3,00 |
| Bydgoszcz . . | 3        | —         | —    | 3,00        | 3,00 | —           | —    | —          | —    | 2,00         | 2,00 | —        | —    | 2,50       | 2,00 | —             | —    |
| Lwów . . .    | 10       | 5,00      | 4,50 | —           | —    | 4,00        | 4,00 | —          | —    | —            | —    | 4,50     | 4,50 | —          | —    | 5,50          | —    |
| Łuck . . .    | 11       | 5,50      | 5,00 | 4,50        | —    | 3,50        | 3,00 | 3,00       | 2,50 | 2,50         | 2,50 | 5,00     | 4,50 | 3,50       | 3,00 | 5,50          | 5,00 |
| Nowy-Sącz . . | 4        | 6,00      | 6,00 | —           | —    | —           | —    | —          | —    | —            | —    | 6,00     | 5,50 | —          | —    | —             | —    |
| " . . .       | 11       | 6,00      | 6,00 | —           | —    | —           | —    | —          | —    | —            | —    | 6,00     | 6,00 | —          | —    | —             | —    |
| Kraków . . .  | 4        | 5,00      | 5,00 | 4,00        | 4,00 | —           | —    | 3,00       | 2,50 | —            | —    | 4,00     | 4,00 | —          | —    | —             | —    |
| " . . .       | 11       | 5,00      | 5,00 | 3,50        | 3,50 | —           | —    | 3,00       | 2,50 | —            | —    | 4,00     | 3,50 | —          | —    | —             | —    |
| Pińsk . . .   | 3        | 3,50      | 3,00 | 2,20        | 2,00 | 2,00        | 1,75 | —          | —    | —            | —    | —        | —    | —          | —    | 3,00          | 2,50 |
| " . . .       | 11       | 3,50      | 3,00 | 2,25        | 2,00 | 2,00        | 1,75 | —          | —    | —            | —    | —        | —    | —          | —    | 3,00          | 2,50 |
| Poznań . . .  | 9        | 5,20      | 5,00 | —           | —    | —           | —    | 3,60       | —    | —            | —    | 5,00     | 4,20 | —          | —    | 5,00          | 4,00 |
| " . . .       | 16       | 5,20      | 5,00 | —           | —    | —           | —    | 3,40       | —    | —            | —    | 5,00     | 4,40 | —          | —    | 4,80          | 4,00 |
| Radom . . .   | 3        | 5,00      | 4,50 | —           | —    | 3,00        | 3,00 | 5,00       | 4,50 | —            | —    | 5,00     | 5,00 | —          | —    | 7,00          | 5,00 |
| " . . .       | 11       | 5,00      | 4,50 | —           | —    | 3,00        | 3,00 | 5,00       | 4,50 | —            | —    | 5,00     | 5,00 | —          | —    | 7,00          | 5,00 |
| Równe . . .   | 3        | 5,00      | 5,00 | 5,00        | 5,00 | 4,00        | 4,00 | 5,00       | 5,00 | 4,00         | 4,00 | 5,00     | 5,00 | 4,00       | 4,00 | 5,00          | 5,00 |
| " . . .       | 11       | 5,00      | 5,00 | 5,00        | 3,00 | 4,00        | 4,00 | 5,00       | 5,00 | 4,00         | 4,00 | 5,00     | 5,00 | 4,00       | 4,00 | 5,00          | 5,00 |
| Stanisławów . | 10       | 4,00      | 4,00 | 3,50        | 3,50 | —           | —    | —          | —    | —            | —    | 3,50     | 3,50 | —          | —    | 5,00          | 4,50 |
| " . . .       | 18       | 4,00      | 4,00 | —           | —    | —           | —    | —          | —    | —            | —    | 4,00     | 4,00 | —          | —    | 5,00          | 4,50 |
| Siedlce . . . | 4        | 5,50      | 5,00 | —           | —    | 5,00        | 5,00 | —          | —    | 2,40         | 2,40 | —        | —    | 2,40       | 2,40 | —             | —    |
| " . . .       | 11       | 5,50      | 5,00 | —           | —    | 5,00        | 5,00 | —          | —    | 8,40         | 2,40 | —        | —    | 2,40       | 2,40 | —             | —    |
| Toruń . . .   | 5        | 5,00      | 4,00 | —           | —    | —           | —    | 3,00       | 2,00 | —            | —    | 4,00     | 3,00 | —          | —    | 3,60          | 2,40 |
| " . . .       | 12       | 5,00      | 4,00 | —           | —    | —           | —    | 3,00       | 2,00 | —            | —    | 4,40     | 3,00 | —          | —    | 3,20          | 2,40 |
| Tarnów . . .  | 11       | 7,00      | 6,00 | —           | —    | —           | —    | 5,50       | 4,00 | —            | —    | 5,00     | 4,00 | —          | —    | 6,00          | 5,00 |
| Warszawa . .  | 4        | 5,00      | 4,50 | —           | —    | 4,00        | 3,00 | 8,00       | 4,00 | 5,00         | 2,00 | 6,50     | 5,00 | 4,00       | 3,00 | 7,00          | 6,00 |
| " . . .       | 11       | 5,00      | 4,50 | —           | —    | 4,50        | 3,00 | 7,50       | 7,00 | 5,00         | 3,00 | 6,00     | 4,00 | 4,00       | 3,00 | 7,50          | 6,00 |
| Włocławek . . | 4        | 5,00      | 4,50 | —           | —    | —           | —    | 5,00       | 4,50 | —            | —    | 5,00     | 4,55 | —          | —    | 5,00          | 4,50 |
| " . . .       | 11       | 5,00      | 4,50 | —           | —    | —           | —    | 5,50       | 5,00 | —            | —    | 5,50     | 5,00 | —          | —    | 6,50          | 6,00 |

## 1 kg. w II-giej połowie kwietnia r. b.

| Szczupak<br>śnięty |       | Sandacz<br>jeziorowy |       | Sandacz<br>mrożony |       | Węgorz |       | Łosoś<br>świeży |     | Leszcz |     | Okoń  |       | Płotka |       | Średnica |       | Drobnica |       | Śledzie<br>świeże |       |
|--------------------|-------|----------------------|-------|--------------------|-------|--------|-------|-----------------|-----|--------|-----|-------|-------|--------|-------|----------|-------|----------|-------|-------------------|-------|
| njw                | njn   | njw                  | njn.  | njw                | njn.  | njw    | njn.  | njw             | njn | njw    | njn | njw   | njn.  | njw    | njn.  | njw      | njn.  | njw      | njn.  | njw               | njn   |
| —                  | —     | —                    | —     | 4, 30              | 4, 20 | —      | —     | 10              | 10  | —      | —   | —     | —     | 2, 60  | 2, 30 | —        | —     | 2, 20    | 1, 50 | —                 | —     |
| —                  | —     | —                    | —     | 4, 30              | 4, 20 | —      | —     | 10              | 10  | —      | —   | —     | —     | —      | —     | —        | —     | —        | —     | —                 | —     |
| 2, 50              | 2, 20 | —                    | —     | —                  | —     | —      | —     | —               | —   | —      | —   | 1, 20 | 1, 00 | 0, 50  | 0, 40 | —        | —     | 0, 30    | 0, 20 | —                 | —     |
| 2, 50              | 2, 20 | —                    | —     | —                  | —     | —      | —     | —               | —   | —      | —   | 1, 20 | 1, 00 | 0, 50  | 0, 30 | —        | —     | 0, 30    | 0, 20 | —                 | —     |
| —                  | —     | 6, 00                | 5, 00 | —                  | —     | 6, 50  | 6, 00 | —               | —   | —      | —   | 2, 40 | —     | —      | —     | —        | —     | —        | —     | —                 | —     |
| —                  | —     | 5, 50                | 4, 50 | —                  | —     | 7, 00  | 6, 00 | —               | —   | —      | —   | —     | —     | —      | —     | —        | —     | —        | —     | —                 | —     |
| 5, 50              | 3, 50 | 2, 60                | 2, 60 | —                  | —     | —      | —     | —               | —   | —      | —   | 1, 50 | 1, 00 | 0, 80  | 0, 80 | 1, 25    | 1, 25 | 0, 80    | 0, 80 | 1, 00             | 1, 30 |
| 5, 50              | 3, 50 | 2, 60                | 2, 60 | —                  | —     | —      | —     | —               | —   | —      | —   | 1, 50 | 1, 00 | 0, 80  | 0, 80 | 1, 25    | 1, 25 | 0, 80    | 0, 80 | 1, 30             | 1, 30 |
| 3, 50              | —     | —                    | —     | —                  | —     | —      | —     | —               | —   | —      | —   | 3, 50 | 2, 50 | —      | —     | —        | —     | —        | —     | —                 | —     |
| 3, 50              | —     | —                    | —     | —                  | —     | —      | —     | —               | —   | —      | —   | 3, 50 | 2, 50 | —      | —     | —        | —     | —        | —     | —                 | —     |

## 1 kg. w II-giej połowie kwietnia r. b.

| Szczupak<br>śnięty |       | Sandacz<br>jeziorowy |       | Sandacz<br>mrożony |       | Węgorz |       | Łosoś<br>świeży |       | Leszcz |       | Okoń  |       | Płotka |       | Średnica |       | Drobnica |       | Śledzie<br>świeże |       |
|--------------------|-------|----------------------|-------|--------------------|-------|--------|-------|-----------------|-------|--------|-------|-------|-------|--------|-------|----------|-------|----------|-------|-------------------|-------|
| njw                | njn.  | njw                  | njn.  | njw                | njn.  | njw    | njn.  | njw             | njn   | njw    | njn   | njw   | njn.  | njw    | njn.  | njw      | njn.  | njw      | njn.  | njw               | njn.  |
| —                  | —     | —                    | —     | 3, 00              | 2, 75 | —      | —     | —               | —     | 3, 00  | 2, 5  | 2, 25 | 2, 00 | 2, 20  | 2, 00 | —        | —     | —        | —     | —                 | —     |
| 2, 00              | 1, 50 | —                    | —     | —                  | —     | —      | —     | —               | —     | —      | —     | 1, 80 | 1, 50 | 0, 80  | 0, 50 | —        | —     | —        | —     | —                 | —     |
| 5, 00              | —     | —                    | —     | —                  | —     | —      | —     | —               | —     | —      | —     | —     | —     | 3, 00  | 2, 50 | —        | —     | 2, 50    | 2, 00 | —                 | —     |
| 4, 50              | 5, 00 | —                    | —     | —                  | —     | —      | —     | —               | —     | —      | —     | 3, 00 | 2, 50 | 2, 50  | 2, 00 | —        | —     | 2, 50    | 2, 00 | —                 | —     |
| —                  | —     | —                    | —     | —                  | —     | —      | —     | —               | —     | —      | —     | 4, 00 | 3, 00 | —      | —     | —        | —     | —        | —     | —                 | —     |
| —                  | —     | —                    | —     | —                  | —     | —      | —     | —               | —     | —      | —     | 4, 00 | 3, 00 | —      | —     | —        | —     | —        | —     | —                 | —     |
| —                  | —     | 8, 00                | 8, 00 | 5, 50              | 5, 50 | —      | 13, 0 | 12              | —     | —      | —     | 2, 50 | 2, 00 | —      | —     | 3, 00    | 2, 50 | 2, 50    | 2, 00 | —                 | —     |
| —                  | —     | —                    | —     | 5, 00              | 5, 00 | —      | 13, 0 | 12              | —     | —      | —     | 2, 50 | 2, 50 | —      | —     | 4, 00    | —     | 3, 00    | —     | —                 | —     |
| 2, 00              | 1, 80 | —                    | —     | —                  | —     | —      | —     | —               | —     | —      | —     | 2, 00 | 1, 70 | 0, 80  | 0, 60 | 0, 60    | 3, 00 | 0, 40    | 0, 30 | —                 | —     |
| 2, 00              | 1, 80 | —                    | —     | —                  | —     | —      | —     | —               | —     | —      | —     | 2, 50 | 1, 70 | 0, 80  | 0, 60 | 0, 60    | 3, 50 | 0, 40    | 0, 30 | —                 | —     |
| —                  | —     | 8, 00                | 7, 00 | —                  | —     | 8, 00  | 7, 50 | —               | —     | —      | —     | 3, 20 | —     | —      | —     | —        | —     | —        | —     | —                 | —     |
| —                  | —     | 8, 00                | 7, 00 | —                  | —     | 8, 00  | 7, 50 | —               | —     | —      | —     | 3, 20 | —     | —      | —     | —        | —     | —        | —     | —                 | —     |
| 6, 00              | 4, 00 | 4, 00                | 4, 00 | —                  | —     | —      | —     | —               | —     | —      | —     | 2, 00 | 1, 00 | 1, 00  | 1, 00 | 1, 50    | 0, 50 | 1, 00    | 1, 00 | 1, 50             | 1, 50 |
| 6, 00              | 4, 00 | 4, 00                | 4, 00 | —                  | —     | —      | —     | —               | —     | —      | —     | 2, 00 | 1, 00 | 1, 00  | 1, 00 | 1, 50    | 0, 50 | 1, 00    | 1, 00 | 1, 50             | 1, 50 |
| 4, 00              | 4, 00 | —                    | —     | —                  | —     | —      | —     | —               | —     | —      | —     | 4, 00 | 4, 00 | 3, 00  | 3, 00 | —        | —     | —        | —     | —                 | —     |
| 4, 00              | 4, 00 | —                    | —     | —                  | —     | —      | —     | —               | —     | —      | —     | 4, 00 | 4, 00 | 3, 00  | 3, 00 | —        | —     | —        | —     | —                 | —     |
| —                  | —     | 4, 50                | 4, 50 | —                  | —     | —      | —     | —               | —     | —      | —     | 2, 50 | 2, 00 | —      | —     | —        | —     | 1, 50    | 1, 50 | —                 | —     |
| —                  | —     | 4, 50                | 4, 50 | —                  | —     | —      | —     | —               | —     | —      | —     | 2, 50 | 2, 00 | 2, 50  | 2, 50 | —        | —     | —        | —     | —                 | —     |
| 4, 00              | 3, 50 | —                    | —     | —                  | —     | —      | —     | —               | 4, 00 | 4, 00  | 3, 00 | 1, 50 | 1, 50 | 2, 50  | 1, 50 | —        | —     | 2, 00    | 1, 00 | 1, 50             | 1, 50 |
| 4, 00              | 3, 50 | —                    | —     | —                  | —     | —      | —     | —               | 4, 00 | 4, 00  | 3, 00 | 1, 50 | 1, 50 | 2, 50  | 1, 50 | —        | —     | 2, 00    | 1, 00 | 1, 50             | 1, 50 |
| —                  | —     | 5, 00                | 5, 00 | —                  | —     | 5, 00  | 5, 00 | —               | 3, 60 | 3, 00  | 2, 80 | 2, 00 | 1, 20 | 0, 80  | —     | —        | —     | 1, 20    | 0, 80 | —                 | —     |
| —                  | —     | 5, 00                | 5, 00 | —                  | —     | 5, 00  | 5, 00 | —               | 3, 60 | 3, 00  | 3, 00 | 2, 00 | 1, 40 | 0, 60  | —     | —        | —     | 1, 20    | 0, 60 | —                 | —     |
| —                  | —     | —                    | —     | —                  | —     | —      | —     | —               | —     | —      | —     | —     | —     | —      | —     | —        | —     | —        | —     | —                 | —     |
| 6, 00              | 4, 00 | 6, 00                | 4, 50 | 4, 50              | 4, 00 | —      | —     | 13, 0           | 10    | —      | —     | —     | —     | —      | —     | 2, 50    | 2, 00 | —        | —     | 0, 80             | 1, 00 |
| 5, 00              | 4, 00 | 6, 00                | 4, 20 | 4, 50              | 4, 00 | —      | —     | 13, 0           | 10    | —      | —     | —     | —     | —      | —     | 3, 00    | 2, 00 | —        | —     | 0, 80             | 1, 00 |
| —                  | —     | 5, 50                | 5, 00 | —                  | —     | —      | —     | 8, 50           | 8     | —      | —     | 3, 00 | 2, 50 | 1, 50  | 1, 50 | 2, 00    | 1, 50 | 1, 50    | 1, 00 | —                 | —     |
| —                  | —     | 7, 50                | 7, 00 | —                  | —     | —      | —     | 8, 00           | 7     | —      | —     | 4, 00 | 3, 50 | 3, 00  | 3, 00 | 3, 50    | 3, 00 | 1, 50    | 1, 00 | —                 | —     |

W porównaniu z marcem r. 29 wywóz w marcu r. b. wzrósł o 259 tonn o wart. 103 tys. zł. z marcem r. 28 wzrósł o 292 tonny o wart. 251 tys. zł.

Mimo wzrostu ogólnej liczby wywozu jaki występuje w danych z miesiąca marca, z naciskiem podkreślić należy bardzo znaczny spadek wartości przeciętnej jednego kilograma wywozu. W marcu r. 28 1 kg. w wywozie kosztował przeciętnie zł. 2.95 w marcu r. 29 zł. 2.38 w marcu natomiast r. b. zł. 0.88.

Szukanie przyczyn spadku wartości wywozu, narazie jest trudnem ponieważ biorąc za podstawę jeden miesiąc nie możemy wyciągać żadnych wniosków. Rozpatrując skład wywozu możemy najwyżej podkreślić, że zmiany większe na niekorzyść wywozu były notowane w pozycji „karpie żywe”, wywóz których w marcu r. 28 wynosił 14.102 kg. w marcu r. 29 — 36.213, a w marcu r. b. wywóz wyniósł zaledwie 80 kg. Również pewien spadek wywozu wykazała pozycja raków; w marcu r. b. wywóz wynosił 10.254 kg. w marcu r. 29 — 8.187 kg. w marcu r. 28 — 16.190 kg.

Wywóz węgorzy w marcu r. b. wcale nie był notowany, pozatem podkreślić należy bardzo duży udział w wywozie śledzi mrożonych, których w marcu na ogólną ilość wywozu 143 tonn, wywieziono 255 tonn. A zatem wzrost wagi wywozu zawdzięczać należy znacznemu wywozowi śledzi mrożonych, co jednak wpływa w taki znaczny sposób na obniżenie wartości ednostki wywozu.

Rozpatrując 3 grupy podawane przez Główny Urząd Statystyczny w Wiadomościach Statystycznych stwierdzić musimy wzrost przywozu ryb świeżych i solonych w porównaniu z lutym r. b. o 292 tonny o wart. 437 tys. zł., w porównaniu z marcem r. 29 — o 312 tonn wartości 362 tys. zł.

Przywóz ryb marynowanych po bardzo znacznym skoku w lutym r. b. w marcu wrócił mniej więcej do normalnego poziomu osiągając 50 tonn w marcu r. b., przywóz ryb marynowanych w marcu r. 29 wynosił również 50 tonn, jedynie zaszła różnica co do wartości która w r. b. znacznie dość spadła, w r. b. wypada przeciętnie za 1 kg. ryb marynowanych zł. 4.76 wówczas gdy w r. 29 w marcu wypadała ca. zł. 5.84 za 1 kg.

Przywóz śledzi w marcu r. b. w porównaniu do lutego r. b. wykazał bardzo znaczny wzrost skacząc z 10.331 tonn przywiezionych w lutym na 17.953 tonn przywiezionych w marcu.

Porównanie z przywozem w marcu r. 29 wykazuje również bardzo znaczny wzrost w r. b. wynoszący 6.502 tonn o wartości 4.010 tys. zł.

Mimo bardzo znacznego wywozu śledzi mrożonych z Polski stały wzrost importu śledzi, wykazuje niezbiecie znaczny wzrost spożycia śledzi w kraju.

Przywóz ryb świeżych morskich w marcu nie wykazał większych zmian, gros przywozu przypada na ryby oddzielnie niewymienione. Najwięcej importowały: Danja Szwecja i Niemcy.

W eksporcie pierwsze miejsce zajmują łososie, wywóz których w porównaniu do lutego r. b. wzrósł prawie podwójnie.

Przywóz ryb słodkowodnych kształtował się w sposób podobny jak w miesiącu lutym.

Najwięcej przywieziono sandaczy i karpí, przywóz sandaczy wzrósł z 139.648 kg. na 208.021 kg. Głównym dostawcą w dalszym ciągu jest Rosja. Przywóz karpí w porównaniu z lutym r. b. wzrósł przeszło podwójnie. W porównaniu z marcem r. ub. przywóz wykazał dość znaczny wzrost sięgający 47.423 kg.

Głównym dostawcą w dalszym ciągu zostają Węgry, ca 25 tys. kg. przywieziono z Jugosławji i ca 14 tys. kg. przywieziono z Rosji, co jest o tyle ciekawem, że przywóz karpí z Rosji od r. 1926 wcale nie był notowany, w r. 1926 było przywieziono 9.409 kg.

Wywóz karpí w marcu wyniósł zaledwie 80 kg.

Przywóz szczupaków wzrósł z 3.616 kg. przywiezionych w lutym do 84.495 kg. w marcu. W porównaniu z marcem w latach 28 i 29 przywóz tegoroczny wykazuje również niepomiermy wzrost.

W r. 28 w marcu przywieziono 1.762 kg. w r. 29 — 9.743 kg. przywóz szczupaków w latach ubiegłych wykazywał znaczniejszy wzrost w kwietniu maju i czerwcu.

Być może że w r. b. wzrost przywozu szczupaków przypadnie na miesiące wcześniejsze. Importowały szczupaki, jak w latach ubiegłych, Rosja i Estonja.

Przywóz sandaczy wzrósł bardzo znacznie osiągając w marcu 208 tys. kg. W lutym przywóz wynosił 139 tys. kg. W porównaniu z marcem r. ub. przywóz tegoroczny wzrósł przeszło podwójnie (z 98.770 kg. w marcu r. 29 na 208.021 kg. w marcu r. b.) podobnie znaczny przywóz sandaczy w marcu przypada jedynie w r. 28 — prawie całą ilość sandaczy importowała Rosja.

Przywóz ryb słodkowodnych niewymienionych wykazał dalszy wzrost. Ze względu na bardzo znaczny udział Rosji, pozycja ta jest bardzo niekorzystna w naszym obrocie zagranicznym rybami, a nawet potwierdza przypuszczenie z miesiąca lutego, że jest to ukryty import sandaczy rosyjskich.

Przywóz ryb suszonych, solonych i wędzonych również wykazał pewien wzrost tak w odniesieniu do ryb słodkowodnych jak i do ryb morskich.

Przywóz śledzi solonych w marcu wzrósł prawie podwójnie w porównaniu do lutego r. b. Przywóz śledzi wędzonych wykazał niedużą zniżkę (z 21.649 kg. na 18.306 kg.).

Przywóz śledzi mrożonych wzrósł w dalszym ciągu o 253 tys. Wywóz śledzi mrożonych mimo to nieznacznie obniżył się. W przywozie śledzi mrożonych pierwsze miejsce zajmuje Norwegja, prawie cały wywóz z Polski kierowany jest do Niemiec.

## Komunikat

### Rybołówstwo morskie w m. marcu 1930 r.

Ogółem złowiono u polskich wybrzeży morskich 466.436 kg. ryb wartości 225.275 zł., a mianowicie: szprotów 406.820 kg. (cena 1 kg. — zł. 0.15), storni 7.967 (1 kg. — zł. 1), zimnicy 3.310 kg. (1 kg. — zł. 0.60), skarpi 380 kg. (1 kg. — zł. 1.40), śledzi 15.485 kg. (1 kg. — zł. 1), łososi 14.390 kg. (1 kg. — zł. 6.50) mielnicy i troci 7.408 kg. (1 kg. — zł. 3), węgorzy 2.860 kg. (1 kg. — zł. 4), pomuchli 5.686 kg. (1 kg. — zł. 1), szczupaków 960 kg. (1 kg. — zł. 4), kwapów 170 kg. (1 kg. — zł. 1.60), okoni 430 kg. (1 kg. — zł. 1.50) i płotek 430 kg. (1 kg. — zł. 1.50).

Marzec odznaczał się dosyć burzliwą pogodą, bowiem w obwodzie gdyńskim nie wyjeżdżano z powodu burz i mgły przez 9 dni, a w obwodzie helskim przez 2 dni. W dalszym ciągu, podobnie jak w lutym, poławiane były dobrze szproty. Najlepsze połowy osiągnęto w okolicach Schiewenhorst, mniejsze w zatoce. Połowy szprotów stanowiły 85% całkowitej zdobyczy miesięcznej. Łososie łowiono średnio wyłącznie na otwartym Bałtyku, natomiast mielnice tylko w zatoce. W końcu miesiąca przy cyplu helskim pojawiły się w małej ilości śledzie.

W porównaniu z lutym br. połowy wykazały znacznąwyżkę 94% w skali ilości i 70% w skali wartości.

Wędzarnie pracowały średnio, przerabiając ogółem 870 kwintali ryb, przeważnie szprotów, w obwodzie helskim było czynnych 6 wędzarń przez 14 dni, w obwodzie puckim 11 przez 7 dni.

Ceny naogół były słabe.

## WIADOMOŚCI BIEŻĄCE.

### Karty rybackie.

W 1929 r. na terenie woj. poznańskiego wydano kart rybackich dla właścicieli rybołówstw 84, dla dzierżawców rybołówstw 172, na podstawie pozwoleń 1087. Razem wydano kart rybackich 1,343.

### Eksport ryb z Prus Wschodnich do Polski.

Z uwagi na zawarcie traktatu handlowego z Polską Towarzystwo „Ostpreussische Fischereigenossenschaft” postanowiło na ostatnim zebraniu, odbytem z końcem marca w Olsztynie, przystąpić do zorganizowania komunikacji samochodowej celem zbierania ryb u mniejszych dzierżawców i wywozu ich do Warszawy. Komunikacja ma być uruchomiona na czterech liniach i wszystkie samochody mają być zaopatrzone w baseny rybne. Poza tem przystąpiono już do budowy wielkich zbiorników w Olsztynie, Ełku, Jansborku i Ostrodze, w których przetrzymywane będą ryby dla transportu. Dzierżawcy gospodarstw rybnych w Prusach Wschodnich mają nadzieję, że przez stworzenie takiej organizacji handlowej uzyskają lepsze ceny. S. S.

### Rybackstwo podczas „Zielonego Tygodnia” w Berlinie.

Rok rocznie organizacje rolnicze i z rolnictwem właściwie związane zjeżdżają się do Berlina na obrady, pod-

czas których poruszane są wszelkie bolączki życia gospodarczego, układane są plany przyszłych kampanij, oraz wygłaszane odczyty. Podczas tego „Zielonego Tygodnia” otwarta jest wystawa rolnicza ściągająca nietylko fachowców ale i liczne rzesze zwiedzających. W roku bież. w czasie od 3 do 6 lutego w dziale rybactwa, jako części składowej wystawy rolniczej, zobrazowano całokształt gospodarki rybackiej. A więc, na dużym modelu rzeki pokazano w górnym jej biegu — wylęgarnie, w dolnym gospodarstwo stawowe, czerpiące wodę z tej rzeki. Gospodarstwo stawowe Zellsen wystawiło model swego gospodarstwa, położonego na torfach. Na wystawie przedstawiono następnie w grafikach, modelach, planach, przezroczach i mapach gospodarstwa stawowe i pstrągowe, środki nawożenia, wzory narzędzi urządzeń rybackich, kosiarek i środków transportowych. W akwarjach wystawiono żywe ryby stawowe rzeczne i jeziorowe. W serii 7 filmów rybackich (1500 mtr.) które były wielokrotnie wyświetlane w tym okresie, zobrazowano życie wód słodkich. W dziedzinie gospodarki rzecznej za pomocą przezroczy i fotografii przedstawiono sposoby połowów, użytkowanie ścieków miejskich, sport wodny, wędkarstwo. Dr. Röhler w odczycie swym z ilustrował stan rybactwa słodkowodnego Niemiec, opierając się na najnowszych danych statystycznych. M. S.

### O złowieniu znakowanej troci.

Dr. Johansen w Dansk Fiskeritidende z dnia 12.III.1930 r. donosi o połowie wtórnym znakowanej troci. Powyższą sztukę ze znaczkiem srebrnym Nr 1860 D złowiono 21.VII 1929 koło Husby Klit przy brzegach Danji łącznie z makrelami. Sztuka ta po uprzednim pozna-  
kowaniu przez Dr. Menziesę, wpuszczona została 7 stycznia 1929 r. do rzeki Tweed na pograniczu Anglii i Szkocji. Sztuki znakowane przez Dr. Menziesę poławiane były również przy brzegach Holandji. Okazuje się, iż ryby pozna-  
kowane wędrować mogą poprzez morze Północne. Złowiona troć po 6-cio miesięcznej wędrówce zwiększyła swą długość o 6,5 cm. oraz prawie podwoiła swą wagę t. j. z 1930 gr. wyrosła na 3670 gramów. M. S.

### Produkcja rybna w Czechosłowacji w r. 1929.

W roku ubiegłym wyprodukowano w Czechosłowacji 24000 q ryb, z któ-

rych 7000 q pochodziło z państwowych stawów. Połowy były mniej pomyślne niż w roku 1928. Szkody na skutek ostrej zimy 1928/29 roku obliczone są na 1 milion koron. Wobec katastrofalnej w swych skutkach zimy Czechosłowacja zmuszona była sprowadzić zarybienie z Jugosławji. Pokarmy roślinne w ilości 160 wagonów sprowadzono z Polski.

M. S.

### Zużytkowanie skóry węgorza.

Zużytkowanie skóry węgorza jest wielorakie. W Londynie istnieje fabryka, która skupuje wyłącznie skóry węgorzy, by przerobić je następnie na bardzo cenne rzemienie, liny, poza tem na fabrykację szpicrut i sznurowadeł rozchodzących się w tysiącach par po Europie. Dużo skór z węgorza skupują piwowarzy używając ich następnie do klarowania piwa. Z odpadków skór gotują bardzo cenny klej.

M. S.

## PRZEGLĄD PIŚMIENNICTWA.

### Sprawozdania.

Inż. M. Czerwiński. Budowle wodne a gospodarstwo rybne. Inżynierja Rolna. Nr. 9 — 10. I.IX i I.X 1929. Warszawa S. 590—595.

Przy budowie urządzeń wodnych, piętrzących wodę, niezbędną rzeczą jest uzgodnić te poczynania z wymogami racjonalnej gospodarki rybnej. Urządzenia wodne pod względem technicznym mogą być często bez zarzutu zbudowane, dla gospodarki rybnej natomiast mogą być wręcz szkodliwe. Przy opisie urządzeń wodnych, autor stara się wykazać, iż racjonalna budowa tych urządzeń, stać się może bardzo użyteczną dla celów rybactwa. W grę tu wchodzić mogą: 1) progi, stopnie i przegrody na potokach górskich; 2) opaski, kierownice i poprzeczki; 3) przekopy; 4) jazy i śluzy komorowe; 5) przegrody dolne.

Progi, służące do utrwalania dna rzeki, są urządzeniem sprzyjającym dla hodowli ryb, o ile są wykonane z drze-

wa i nie wystają zbyt wysoko ponad dno, przeciwdziałają bowiem wówczas pogłębianiu dna rzeki. Na nich zatrzymują się materiały nanoszone przez wodę płynącą. W miejscach tych trą się często ryby. Stopnie niepowinny być wyższe niż 0,4 metra, w przeciwnym bowiem wypadku nie zezwalałyby rybom wędrownym na pokonywanie tych przeszkód. Przegrody w potokach górskich, mające na celu zmniejszenie siły prądu, czy to ruchu rumowiska, są budowlami sprzyjającemi hodowli ryb, albowiem stwarzają warunki pomyślniejsze dla zdobywania pokarmu dla ryb w wodach o osłabionym prądzie, i przeciwdziałają zarzucaniu żyznego dna przez rumowisko. Przy przegrodach przekraczających 0,4 m. winny być urządzone przepławki, umożliwiające rybom zmianę środowiska w pewnych okresach czasu.

Ujęcie rzeki czy potoku w opaski jest niedogodnem dla życia ryb, gdyż odcina się tu linię brzegów (zakola, zatoki) t. j. miejsca najżyźniejsze.

M. S.

*Dr. L. Bouisset et M. Larrieu: Quelques expériences sur la reproduction du saumon (Salmo salar, L.).* Kilka doświadczeń związanych z rozmnażaniem łososia. Bulletin français de Pisciculture Nr. 11. 1.V.1929, Paris. P. 268.

Wiadomo jest, iż łososie pewien okres czasu przed udaniem się na tarło przebywają w morzu i do rzek udają się już jako dojrzałe osobniki.

W stosunku do samicy jest to słuszne bez zastrzeżeń, co zaś do samców to np. w dorzeczu l'Adour (Nives et Gaves) spotyka się dwuletnie samce dojrzałe płciowo, które nie były uprzednio w morzu L. Bouisset: Maturité sexuelle précoce du Saumon (*Salmo salar*) C. R. K. Société de Biologie, 14.I.1928. P. 92). Ich mlecz był czynny i obserwowany był wielokrotnie fakt, że stada tocans (t. j. 2—3 letnich samców łososi wędrujących) uczęszczają na tarliska naturalne łososi, w okresie tarła łososi. Obecność ich tłumaczono żarłocznością, w rzeczywistości jednak nie stwierdzono, iż tocans zjadają ikry. Przeciwnie spotykano samice pstrągów już wytarte, w pysku których znajdowano jaja łososia. To raczej popęd płciowy sprowadza formy tocans na tarliska łososi.

W r. 1925 i 1926 M. Roço i Brana zapłodnili ikry pstrąga (*T. fario*) mleczem tocans. Wykluty wycier był normalny. Po trzech miesięcznych obserwacjach doświadczenie przerwano na skutek przypadkowego zmieszania tego wycieru z innymi partiami wycieru łososia. Podjęto następnie podobne doświadczenia w zimie 1927/28 roku w wylęgarni d'Olozon. W dniu 5 stycznia 1928 r. otrzymano z jednej samicy łososia 2.047 ziarn ikry. Pierwszą partję 1950 ziarn zapłodniono mleczem samca bécard (samiec stary łososia w okresie tarła o zakrzywionej szczęce haku). Drugą partję ikry w ilości 97 zapłodniono mleczem z 3 tocans.

W dniu 12 marca nastąpiło wyklucie pierwszej partji. Z drugiej partji otrzymano w dniu 13 marca 75 sztuk wycieru. Obserwowano wycier do końca sierpnia i co 15 dni badano wzrost wycieru pochodzących z obydwu tych zapłodnień. Poniżej podana tabliczka ilustruje te obserwacje.

Okazuje się, że wzrost tych dwu kategorii wycieru jest naogół równomierny, wyższy nieco od danych przytoczonych przez Reule'a, Dane cyfrowe wa-

hają się znacznie lecz wpływa to z małej ilości sztuk branych do pomiaru u obu pogłowi łososi (1 sztuka każdorazowo). Nie jest bynajmniej szkodliwe postępowanie, kiedy w braku samców starszych łososi, zapładnia się ikry łososi mleczem tocans.

| Wiek wycieru tygodni | Wym. śred. dług. całkowita w/g Reule'a mm | Łososi × łososi długość całkowita milimetrów | Łososi × łososi długość całkowita milimetrów |
|----------------------|---|--|--|
| 6                    | 24  | 28   | 28   |
| 8                    | 24,5                                      | 33   | 29   |
| 10                   | 27  | 31   | 29   |
| 12                   | 27  | 31,5   | 31,5   |
| 14                   | 28  | 33   | 35   |
| 16                   | 28  | 33   | 37   |
| 18                   | 28,5                                      | 38   | 38   |
| 20                   | 28  | 44   | 43   |
| 20                   | 29  | 55   | 42   |

W wyniku przeprowadzonych doświadczenia da się ustalić iż: 1) większa część 2 letnich tocans (łososi), które znajdują się na tarliskach w rzekach francuskich południowo-zachodnich są to samce, których gruczoły płciowe są czynne; 2) wycier otrzymany z zapłodnienia ikry łososia przez mlecz tocans praktycznie nie różni się od wycieru otrzymanego z zapłodnienia ikry łososia mleczem b'ecards.

M. Sawicki.

## Przegląd czasopism.

Ryba Nr. 4, 20 kwietnia 1930 r. Str. 49 — 64

Organizacja handlu rybnego J. Borowik: Przepisy przyrządzania ryb morskich. Pani Florentyna: Jeszcze o świeżym śledziu, B. Szukalski: Stosunek kolei do przewozu ryb. K. Czerkawski: Szczególna troska o zdrowie śledzi. B. Iouthky: Regulowanie cen śledzia w Norwegji. Sprawozdania rynkowe. — Ceny. K. Demel: O tak zwanych „przystępach“ flonder. B. Koźmiński: Rybołówstwo morskie w marcu. Listy i porady. F. Piechocki: Wprowadzenie włoku szprotowego. R. Wieceński: Warunki środowiska a hodowla ryb. Kronika.

Oesterreichische Fischerei — Zeitung. Nr. 7. 1.IV.30. Wien. S. 61—72.

Dr. E. Neresheimer: Wie hat sich der Fischereiberichtigte bei einem Fischsterben zu verhalten? Dr. Oskar Haempel: Bericht über die Tätigkeit der fischereibiologischen Bundesanstalt

Weizenbach am Attersee (Oberösterreich) im Jahre 1929. *Dr. E. Nereheim*: Zur Frage der Fischpässe, Angler—Ecke. *Hans Tschauke*: Ehrenrührig. Aus der Vereinen und Korporationen, Literatur. Vermischte Mitteilungen. Aus fremden Zeitschriften.

**Allgemeine Fischerei — Zeitung**  
Nr. 6. 19.III.1930. Augsburg S.81—96

Bekanntmachungen. *Dr. E. Walter*: Das Wachstum zurückgehaltener Fische. *Dr. F. Schiemenz*: Ueber Aalbesatz und Aalaustieg in den Gewässern hannovers. Vereinsnachrichten Personalnotizen. Vermischte Mitteilungen. Bücher-schau. Fischmarktberichte. Sport und Unterhaltung. *W. Doose*: Fischweid im März.

**Fischerei — Zeitung** Nr. 10. 9 III 1930. Neudamm S. 113—128.

*Dr. Röhler*: Die Beschaffung und die Verteilung des Aalbesatzes in Deutschland in den Jahren 1928 und 1929. *Schau*: Düngungserfolge in armen Teichen. Nochmals: „Zur Gewässerverunreinigung“. Kleinere Mitteilungen. Fischmarktberichte

Nr. 11. 16.III.1930. Neudamm S. 129 — 144.

*Dr. E. Walter*: Die Versuche 1929 in der bayerischen teichwirtschaftlichen Versuchsstation Wielenbach. Fragen der Fischerei im Preussischen Landtage. *R. K.*: Nochmals: „Zum Kampf der Fischerei gegen Abwässerschäden“. *Gerhardt*: Fischerei—Verein für die Provinz Ostpreußen e. V. Bericht über die Jahreshauptversammlung am 28. Februar 1930 in Königsberg i Pr. Kleinere Mitteilungen. Fischmarktberichte.

Nr. 12. 23.III.1930. Neudamm S. 145 — 156.

*Ing. E. Pallas*: Eine neue Zugwade für die See- und Binnenfischerei. *Gerhardt*: Jahresbericht des Fischerei — Vereins für die Provinz Ostpreußen e. V. für 1929, (Auszug). *H. M.*: Die Fischerei im Freistaat Danzig im Jahre 1929. Kleinere Mitteilungen; Fischmarktberichte.

Nr. 13. 30.III. 1930. Neudamm. S. 157—172.

*Dr. E. Walter*: Die Versuche 1929 in der bayerischen teichwirtschaftlichen Versuchsstation Wielenbach. Besatz-fischgeschäft. Abfischungsergebnisse und anderes. Nochmals: „Zur Gewässerverunreinigung“. Kleinere Mitteilungen. Fischmarktberichte.

Nr. 14. 30. III. 1930. Neudamm. S.173-184.

Haben wir mit einem Rückgang des Konsums der deutschen Süßwasserfische zu rechnen? Die ungarische Fischereiaustellung in Budapest vom 20 bis 25 März 1930. *Wanke*: Kurze Voranzeige zur Verwendung von Reismehl als Beigabe zum Forellenfutter. Kleinere Mitteilungen. Fischmarktberichte.

**Mitteilungen der Fischereivereine**  
Nr.6 15.III.1930 Eberswalde S 129—152.

Bekanntmachungen. *Dr. Stock*: Bericht über die Mitgliederversammlung des Fischerei—Vereins für die Provinz Brandenburg e. V. am 2.II 1930. *Dr. Stock*: Jahresbericht des Fischerei — Vereins für die Provinz Brandenburg e. V. für 1929. Merkblätter für die Fischerei. Der Versand in Spankörben. Aus anderen Zeitschriften. Kleine Nachrichten. Verzeichnis der Wasserläufe zweiter Ordnung in der Provinz Pommern. Fischmarktberichte.

Nr. 7. 1. IV. 1930. Eberswalde S. 153-176.

Bekanntmachungen. *A. Willer*: Geheimrat Prof. Dr. medet. phil. Maximilian Braun t. *Dr. H. Potonie*: Der Stoffwechselkreislauf in Fischgewässern. *K. Korn*: Die wirtschaftliche Lage der Oderfischer. *H. Wiedenbrüg*: Bericht über die Hauptversammlung des Vereins Deutscher Forellenzüchter e. V. Zur Berichtigung der Eintragung eines Fischereirechtes ins Wasserbuch. Die Fischerei Falkenberg. Kleine Nachrichten. Literatur Frage und Antwort. Verzeichnis der Wasserläufe zweiter Ordnung in der Provinz Pommern. Fischmarktberichte.

Nr. 8. 1. IV. 1930. Eberswalde S. 177-200.

Bekanntmachungen. *Dr. W. Schöperclous*: Das Auftreten von Rotseuche und Bauchwasserfucht bei Fischen im Spreewald Havelgebiet. *Arens*: Wie wirken die verschiedenen Futtermittel auf den Geschmack des Forellenfleisches? *H. Schulze*: Gehört der Karpfen in unsere Seengewässer? *Dr. Rünger*: Enttandungskursus oder Pr. Fischereischule Lötzan. *Dr. Stock*: Angler und Fischer. Kleine Nachrichten Literatur. Verzeichnis der Wasserläufe zweiter Ordnung in der Provinz Pommern. Fischmarktberichte.

Der Fischerbote Nr. 4. 15. II. 1930. Blankenese S. 57—72.

*Dr. H. Lissner:* Die deutsche Trawlheringssaison 129. *R. Wend:* Die deutsche Grosze Heringsfischerei mit Treibnetzen in der Nordsee im Jahre 1929 *Mkz.:* Flugzeug und Fischerei. *Seh.:* Das Flugzeug beim norwegischen Heringsfang. *K. Lübbert:* Vor der chilenischen Fischerei. Ans der Fischerei.

Nr. 5. 1.III.1930 Blankenese. S. 73 — 90.

*H. Verleger:* Islands Fischerei und deren Bedeutung. *Stt:* Die Regelung der norwegischen Frischhering — Ausfuhr. Deutsche Seefischereifang statistik für Monat Dezember 1929 (ohne ostsee). *H. Fick:* Eine Vermessung des Fladengrundes. Aufruf zur Gründung eines Reichskampfbundes für Gewässerschutz. *Gr.:* Deutsche Fischdauerwaren. *H. Lübbert:* Von der chilenischen Fischerei. *Lubbert:* Goldene Hochzeit der Eltern von Gorch Fock.

Der Fischerbote Nr. 6. 15 III. 1930. Altona-Blankenese S. 91—105.

*Dr. Kändler:* Veränderungen im Plattfischbestand der mittleren Ostsee. *We.:*

Neubelebung des St. Pauli Fischmarktes, Ueber Wanderungen des Aals in unterirdischen Gewässern. Aus der Fischerei.

Nr. 7. 1.IV.1930. Altona-Blankenese. S. 106—126.

Der Fischgroßhandel von Hamburg Altona. *A. Bückmann:* Die Methodik fischereibiologischer Untersuchung an Meeresfischen. Darits den Vorzug. *Br.:* Die Alte Süderelbe wird reguliert. *Eh.:* Lebende Kabeljan für Oslo. Deutsche Seefischerei fangstatistik für Monat Januar 1930 (ohne Ostsee). *Dr H. Steinert:* Die Fischerei des Freisraates Danzig. *H. Lübbert:* Von der chilenischen Fischerei. Aus der Fischerei.

Schweizerische Fischerei—Zeitung Nr. 4. 1.IV 1930 Bern, S. 105—124.

Ausleihe von Aquarien. *O. Borner:* Zum Kapital Die künstliche Fliege *E. K:* Ein Tagwerk des Flussfischers. Wohin treiben wir? *J. Voellmy:* Stromentlang. *J Herbst:* Die aus — und eingehängte „Wetterfahne“. *r:* Die Konservierung von Fischen. Was einem „Anfänger“ Fischmarkthericht. Lireratur Rätsel-Ecke.

## Do P. P. Prenumeratorów.

W myśl rozp. Min. Poczt i Telegrafów, obowiązującego od 1-1 1930, dostarczanie Przeglądu Rybackiego odbywać się będzie wedle nowego systemu, a to przez przekazywanie adresów Prenumeratorów odpowiedniemu urzędowi pocztowemu Urząd pocztowy dostarczać będzie Przegląd Rybacki na podstawie specjalnego wykazu prenumeratorów, nadsyłanego przez wydawcę, przyczem poszczególne numery nie będą zaopatrywane w adres. W związku z tem prosimy wnosić **wszelkie reklamacje** w razie niedostarczenia Przeglądu Rybackiego **tylko w tamtejszym urzędzie pocztowym**. **Odnowienie prenumeraty** natomiast **najlepiej skutecznie wprost w podpisanej administracji** pisma.

ADMINISTRACJA  
PRZEGŁĄDU RYBACKIEGO

**HANDEL RYB**

**T. Drescher, Królewska Huta  
ul. Hajducka 10**

**Kupuje żywe węgorze i liny.  
Sprzedaje narybek lina.**