

PRZEGLĄD RYBACKI

1947

ROK XIV

LIPIEC - SIERPIEŃ

Nr 7-8

MIESIĘCZNIK POŚWIĘCONY SPRAWOM RYBACTWA ORGAN

ZWIĄZKU ORGANIZACJI RYBACKICH RZECZYPOSPOLITEJ POLSKIEJ
I WSPÓLDZIAŁAJĄCYCH PLACÓWEK RYBACKICH NAUKOWYCH
I GOSPODARCZYCH

WYDAWANY PRZY POMOCY ZASIŁKU MINISTERSTWA ROLNICTWA
I REFORM ROLNYCH

TREŚĆ NUMERU:

Str.

St. Bernatowicz — Na progu zagospodarowania jezior mazurskich	259
Inż. K. Stegman — Ustalenie obsad mieszanych	263

Głosy Rybaków

A. Kozłowski — Na marginesie działalności Mazurskiego Tow. Rybackiego	265
A. Kardaszewski — „Mnich pochyły”	270
F. Migdalczyk — Uwagi związane z budżetem rybaka i wydajnością jego pracy	272
Wł. Sassulicz — O ustalenie standartów	275

Z instytucji i organizacji

Zebranie Zarządu Komitetu Funduszu Ochrony Rybołówstwa	276
Konferencja w sprawie rozbudowy sieci ośrodków zarybieniowych	276
Sprawozdanie z II Kursu Rybackiego w Szczecinku	277
Zebranie Organizacyjne Tow. Wędkarskiego w Białymstoku	280
Zebranie Organizacyjne Tow. Wędkarskiego w Elku	280
Ogłoszenie o przetargu	280

KOMITET REDAKCYJNY:

dr M. Gąsowska, mg. Wł. Gościński,
dr F. Pliszka, dr St. Sakowicz,
Prof. dr Fr. Staff.

ADRES

REDAKCJI i ADMINISTRACJI
Zajączkowska 9
WARSZAWA

Redaktor odpowiedzialny: inż. J. ZAWISZA

WARUNKI PRENUMERATY:

Rocznie wraz z przesyłką — 480 zł. półrocznie 250 zł. Cena numeru
pojedynczego — 50 zł.

Ceny ogłoszeń: 1 strona — 4000 zł, 1/2 strony — 2000 zł, 1/4 — 1000 zł.

Konto czekowe PKO Nr. 960.

SPÓŁDZIELNIA

z odp. udziałami

„Sprzęt Rybacki”

W WARSZAWIE, ul. SMOLNA 18

Sprzedaż hurtowa

**sprzętu rybackiego i wędkarskiego
Związkom i Zrzeszeniom Rybackim**

OD REDAKCJI.

Redakcja „Przeglądu Rybackiego“ uprzejmie prosi wszystkich P. T. Prenumeratorów zalegających z opłatami o uregulowanie należności do dnia 1 sierpnia 1947 r., gdyż w przeciwnym razie będzie zmuszona wstrzymać wysyłkę czasopisma.

Zawiadamiamy naszych czytelników, że biura Związku Organizacji Rybackich R. P. oraz Redakcji i Administracji zostały przeniesione na ulicę Zajączkowską 9.

W sprawie nadsyłania ogłoszeń o przetargach

Redakcja „Przeglądu Rybackiego“ zwraca się z uprzejmą prośbą do wszystkich Starostw Powiatowych o nadsyłanie ogłoszeń o przetargach w terminie do dnia 10-tego miesiąca poprzedzającego termin ogłoszenia o przetargu.

PRZEGLĄD RYBACKI

MIESIĘCZNIK POŚWIĘCONY SPRAWOM RYBACTWA

STANISŁAW BERNATOWICZ

Kierownik Stacji Jeziorowej S.G.G.W.
w Łuczanaach.

Na progu zagospodarowania jezior mazurskich

Po przejęciu jezior przez Państwowy Zarząd Nieruchomości Ziemskich i przez Lasy Państwowe nareszcie zaistniała podstawa prawna do uregulowania stanu ex lex, który panował do tego czasu na wodach otwartych. Obecnie stojąc na progu zagospodarowania ogromnych obszarów wodnych w kraju, stajemy wobec znacznych trudności, które sprowadzają się do problemu biologicznego i ekonomicznego. O ile chodzi o stronę biologiczną, to najbardziej interesującym jest charakter limnologiczny jezior i ich skład ichtiofauny. Zagadnienie ekonomiczne z punktu widzenia rybaka sprowadza się do ceny ryb i kosztów ich pozyskania. Zagadnienia te są podstawowymi elementami gospodarki rybnej, od których zależy powodzenie pracy rybaka w terenie.

Warunki hodowli ryb w jeziorach Mazurskich przedstawiają się następująco:

z ogólnej liczby 362 jezior położonych w 6 powiatach (Węgorzewo, Łuczany, Pisz, Mrągowo, Kętrzyn i Reszel) o powierzchni 68.233,19 ha, znajduje się 45 wielkich jezior ponad 250 ha, o sumarycznej powierzchni 43.907,62 ha, oraz 317 małych jezior poniżej 250 ha o powierzchni 24.325,57 ha. Jak z przytoczonych liczb wynika, areal zajęty przez wielkie jeziora jest prawie dwukrotnie większy niż przez jeziora małe. O omawianym więc terenie bez przesady można powiedzieć, że jest to kraina wielkich jezior.

Zarówno wielkie, jak i małe jeziora są przeważnie mesotroficzne ze znacznym odchyleniem w kierunku eutrofii. Wy-

stępuje także pewna ilość jezior tak dalece zeutrofizowanych, że stały się one już stawami naturalnymi (np. jez. Norderburskie o pow. 675,30 ha). Głębokość jezior mazurskich jest stosunkowo nieznaczna i waha się w granicach 10—25 mtr. Istnieje wprawdzie pewna ilość jezior bardziej głębokich i mniej zeutrofizowanych, ale to nie wpływa na zmianę oblicza jezior mazurskich. Dno przeważnej liczby jezior jest nierówne, silnie pofalowane z licznymi pływiznami śródziejzornymi o twardym i kamienistym dnie. Gromadzenie się tam osadów dennych znacznie jest utrudnione z powodu silnego falowania, co przy wielkich obszarach wodnych szczególnie jest ułatwione. Przezroczystość wody jest średnia, barwa niebiesko-zielona lub zielona. Często zakwity (np. na Marmrach *Gloietrichia echinulata*).

Roślinność zanurzona większości jezior składa się przeważnie z rdestnicy (*Potamogeton lucens*), moczarki kanadyjskiej (*Elodea canadensis* i wywłócznika (*Myriophyllum* sp.), oraz w mniejszej ilości z ramienicy (*Chara* sp.) i mchu wodnego (*Fontinalis antipyretica*). O ile chodzi o faunę denną, to jest ona bardzo różnorodną i bogatą, przyczym zasługuje na uwagę wyjątkowo licznie reprezentowane mięczaki na czele z dreisseną (*Dreissensia polymorpha*).

Skład ichtiofauny omawianych jezior jest bardzo charakterystyczny. Skutkiem połączenia kanałami licznych jezior, szereg gatunków ryb jak: węgorz, sandacz, sieja i sielawa przeniknęło tą drogą do wód sąsiednich. Jako przykład może służyć stałe przenikanie sieji z jez. Gołdawki do wód niżej położonych (jez. jez.: Wilkus, Przyleśne, Zofijówka, Węgorzowe, Święte i Północne Mamry).

Jeziora te nigdy nie były zarybiane sieją, mimo to jednak spotyka się tam czasami pięknie odrośnięte okazy tego gatunku, a ostatnio odławiając wędrującego węgorza w kanałach łączących te jeziora, stwierdzono wędrówkę sieji. Ponadto zaobserwowano wędrówkę sielawy kanałami łączącymi jez. Talter z jez. Taltowisko. Podobnych przykładów można byłoby cytować bardzo wiele. Stała wędrówka węgorza, sandacza i pozostałych gatunków ryb, jest zjawiskiem codziennym.

Dla zobrazowania ichtiofauny jezior mazurskich przytaczam dane, zaczerpnięte ze statystyk niemieckich z 1938 r.¹⁾.

Ilość odłowionych ryb w jeziorach Prus Wschodnich w 1938 r.

¹⁾ Statistisches Reichsblatt, 1938.

L. p.	G a t u n e k	kg	‰ ‰
1	Sieja	14,323	0,45
2	Sielawa	178,039	5,62
3	Karp	13,200	0,41
4	Leszcz	431,400	13,95
5	Lin	313,400	9,90
6	Płóć, wzdreğa	871,100	27,53
7	Szczupak	389,800	12,32
8	Węgorz	165,000	5,21
9	Sandacz	65,572	2,07
10	Inne	721,500	22,54
Razem: 3.163.334 kg.			

Na pozycje inne składają się przede wszystkim takie gatunki jak: karaś, krąp, okoń i miętus. W wykazie nie uwidoczniła jest ukleja, ponieważ nie prowadzono jej regularnych odłowów, występuje jednak ona licznie i w niektórych jeziorach jest wyjątkowo duża (jez. Talter).

Do chwili obecnej niewątpliwie zaistniały pewne zmiany w składzie ichtiofauny, są one jednak raczej ilościowe niż jakościowe. Jedynie pogłowie węgorza znacznie się skurczyło i w dalszym ciągu szybko maleje.

Użytkowo cennych gatunków ryb w odłowach było 49,62% co z uwagi na żyzność jezior mazurskich jest liczbą nader niską. Na Wileńszczyźnie, gdzie jeziora w ogólnej swej masie są znacznie mniej żyzne niż na Mazurach, użytkowo cennych gatunków ryb odławiało się 50,9%, a więc o 1,28% więcej.

O ile chodzi o tempo przyrastania i rozbudowania ciała ważniejszych ryb użytkowych, to przedstawia się ono bardzo dodatnio dla omawianych jezior. Przeciętne tempo przyrastania płotki, wzdreği, karasia i lina w tych wodach jest nieporównanie szybsze, niż odnośnych gatunków w jeziorach wileńskich. Przyczyną skutkiem obfitości pożywienia, gatunki te posiadają silnie wygrzbiecone ciało, co szczególnie jaskrawo jest widoczne na karasiu. Kilogramowe płotki i wzdreği, dwukilogramowe karasie i czterokilogramowe liny w odłowach nie są rzadkością. Przeciętnie górna granica wielkości poławianych użytkowych ryb niedrapieżnych jest wyższa, niż na Wileńszczyźnie.

Analizując procentowy stosunek odławianych ryb na Mazurach na tle charakteru limnologicznego jezior, stwierdzamy zbyt mały udział w odłowach: sieji, sielawy, sandacza, szczupaka i lina.

Mała ilość występującego sandacza w jeziorach mazurskich, szczególnie jest rażąca wobec dużej liczby wielkich jezior, gdzie olbrzymie przestrzenie strefy pelagicznej z braku sandacza w minimalnym tylko stopniu są wyzyskane, mimo, iż wszystkie te wody znakomicie nadają się do hodowli sandacza. Znalazłby on tam nie tylko doskonale tarliska w postaci kamienistych płycizn śródzieliwnych, ale także i wspaniałe warunki odrostowe ze względu na duże ilości drobnicy. Koszt odłowu ryb drobnych przy dzisiejszych cenach (7 zł kg płaconych rybakowi), absolutnie się nie opłaca. Zachodzi przeto potrzeba zużytkowania jej na drodze biologicznej stosując intensywne zarybianie sandaczem. Po odpowiednim nasyceniu pelagialu sandaczem wszystkie strefy jeziora zostaną wciągnięte w orbitę produkcji i jedynie w tym wypadku wydajność jezior będzie mogła stanąć na właściwym poziomie.

Obecnie sandacz na Mazurach występuje w większych ilościach zaledwie w kilku jeziorach, a przypadkiem trafiające do sieci rybaka nieliczne egzemplarze tego gatunku w szeregu jezior nie odgrywają żadnej roli w jeziorze, ani pod względem biologicznym, ani też ekonomicznym. Przyczyny tak nielicznego występowania sandacza szukać należy w niedocenianiu jego roli w biotopie, ani też jego wartości konsumpcyjnych przez Niemców. Na odcinku sandacza może najjaskrawiej widoczna jest irracjonalność niemieckiej gospodarki rybnej na jeziorach i nastawienie rynku prawie wyłącznie na ryby tłuste, t. j. węgorza, lina i sielawę oraz na szczupaka. Na podstawie cytowanej niemieckiej statystyki z 1938 roku we Wschodnich Prusach (z czego lwia część wód przypada na Mazury), odłowiono w jeziorach 65.572 kg sandacza o wartości 64.451 marek, co stanowi 2,07% wszystkich odłowów o wartości 3,67% ogólnego dochodu z ryb jeziornych. Przyczym cena 1 kg sandacza wynosiła 0,96 marek. Z przytoczonych cyfr wynika, że rola sandacza w niemieckiej gospodarce rybnej była podrzędną, a wobec niskiej jego ceny nie miała możliwości dzwignięcia się.

O ile chodzi o możliwości hodowli sandacza w jeziorach mazurskich, to co najmniej 70% ogólnej powierzchni tych jezior, t.j. ca 47.500 ha nadaje się do tego celu. Przyczym należałoby ilość jego doprowadzić do 15% ogólnych odłowów z tych jezior, co w stosunku do wysokości odłowów z 1938 r., dałoby rocznie ca 332.150 kg sandacza. Przy produkcji takiej ilości sandacza znacznie zmniejszyłaby się ilość chwastu rybiego, a na zaoszczędzonym pożywieniu, skutkiem ubytku drobnicy, lepiej przyrastałaby młodź ryb wartościowych.

Z przytoczonych liczb wynika, że obecnie naczelnym zadaniem jeziorowej gospodarki rybnej jest wprowadzenie sandacza do jezior Mazurskich. Jeziora, przeznaczone do zarybienia tym gatunkiem winny regularnie otrzymywać co najmniej przez dwa lata silne dawki zarybieniowe sandacza w postaci palczaka. Wykonanie jednak tego planu jest możliwe w wypadku posiadania odpowiedniej ilości stawów podchowowych w okolicach większych skupisk jezior. Istniejące obecnie plany budowy Ośrodków Zarybieniowych w Mikołajkach 240 ha, w Węgielsztynie 110 ha (pow. Węgorzewo), oraz w maj. Borowie 18 ha (pod Łuczanami), należy powitać z uznaniem i wyrazić życzenie, żeby zostały one w możliwie krótkim czasie zrealizowane. Istnienie bowiem odpowiedniej ilości wylęgarni, opartych na dostatecznie rozległych Ośrodkach Zarybieniowych jest warunkiem koniecznym wyjścia z obecnego impasu jeziorowej gospodarki rybnej i wprowadzenie jej na drogę realnego i racjonalnego planowania i dopiero po spełnieniu tego warunku rybak jeziorowy przestanie być tylko eksploatatorem, ale stanie się także i hodowcą.

Inż. KAZIMIERZ STEGMAN

Ustalanie obsad mieszanych

Obliczanie obsad w klasowym systemie hodowlanym nie przedstawia żadnej trudności i polega jedynie na zastosowaniu wzoru i wykonaniu paru działań arytmetycznych. W odniesieniu do obsad mieszanych sprawa ta nieco bardziej się komplikuje, gdyż specjalnego wzoru nie posiadamy, a liczenie polega jedynie na pewnych zmianach, które wprowadza się do normalnie stosowanych obliczeń. Zaznaczyć należy, że wszelkie sposoby posiadają w tym przypadku dużą dowolność, gdyż wzrost poszczególnych roczników jest uwarunkowany szeregiem czynników, które nie zostały ujęte w ścisłe cyfry. Przy obsadach mieszanych, w których starsza ryba jest przeznaczona na handlówkę, a młodsza na krociki, wyniki obliczeń dają niewielkie odchylenia, od rezultatów osiągniętych w praktyce, natomiast przy produkcji handlówki z kroczków i narybku w jednym stawie niezawsze odrost narybku jest dostatecznie duży. Dzieje się to dzięki temu, że starsza ryba jako silniejsza odjada z łatwością młodszą i na tej ostatniej odbija się przede wszystkim zmniejszona ilość pożywienia, przypadająca na jedną sztukę. W odroście sztuk prócz gęstości obsad, gra rolę wzajemny stosunek poszcze-

gólnych roczników i waga wpuszczonych ryb w poszczególnych rocznikach. Im więcej sztuk danego rocznika obsadzono i im są one łżejsze, tym słabiej odrastają. Przede wszystkim jednak dotyczy to rocznika młodszego.

Jednym z najprostszych sposobów liczenia jest obliczenie obsady dla jednego rocznika przeważnie dla starszego i następnie wymiana poszczególnych sztuk K_2 na 1, 2, 3, 4, 5 lub 6 sztuk K_1 w zależności od tego, czy chcemy mieć większy, czy mniejszy przyrost narybku. Od tego też zależy ilość sztuk starszych, wymienionych na młodsze.

Zamiast wymiany ryb, stosuje się także dowolny podział powierzchni całego stawu na części, z których teoretycznie część obsadzamy kroczkami, a część narybkiem. Jest to za tym równoznaczne z podziałem przyrostu stawu dla poszczególnych roczników. Dowolnie przyjęty przyrost powierzchniowy dla kroczków i dla narybku jest podstawą do obliczeń liczebności sztuk w poszczególnych rocznikach przy pożądanym przez nas przyroście sztuki. Sposoby te są wygodne, choć wyniki obliczeń zależą w dużej mierze od intuicji.

Najlepiej jest oprzeć się przy ustalaniu obsad mieszanych na notatkach gospodarczych, o ile w poprzednich latach były stosowane obsady mieszane, a zapiski ściśle były prowadzone. Potrzebne jest w tym przypadku odnotowanie osobno dla poszczególnych roczników ilości sztuk i kilogramów wpuszczonych i odłowionych, z czego obliczamy przyrosty i manco. Korekta obsad w latach następnych nie przedstawia trudności i posiada wszelkie cechy ścisłości, wymaganej przez praktykę.

Często przy obsadach mieszanych na handlówkę ryb się nie sortuje, gdyż stanowi to zbyteczną, dodatkową robotę. W notatkach wówczas pominięte są ważne dla nas dane w poszczególnych rocznikach, a zapisuje się jedynie wyniki sumaryczne, które nie są wystarczające. Przy pomocy próbnych pomiarów wagi końcowej sztuki poszczególnych roczników z łatwością notatki można uzupełnić, układając dwa równania z dwiema niewiadomymi i rozwiązując je, jak to wykażę na najprostszym przykładzie.

Ze stawu odłowiono 1500 sztuk o wadze 1000 kg. Według próbnych pomiarów ryby z kroczków ważą jesienią 1,0 kg zaś z narybku 0,5 kg sztuka. Chcemy obliczyć ilość odłowionych sztuk K_3 i K_2 , a następnie ich ciężar ogólny, przyrost powierzchniowy i manco. Ustawiamy 2. równania dla obliczenia ilości sztuk kroczków i narybku.

$$\begin{aligned}x + y &= 1500 \\1x + 0,5y &= 1000\end{aligned}$$

gdzie x = ilość sztuk K^3 i y = ilość sztuk K^2
z pierwszego równania $x = 1500 - y$. Wartość tą wstawiona do drugiego równania daje $1500 - y + 0,5y = 1000$.

Stąd otrzymujemy $y = 1000$ sztuk K^2 i dalej z pierwszego równania $x = 500$ sztuk K^3 .

Porównanie wyników obliczeń z danymi obsadowymi pozwala skontrolować dokładność wyliczeń, która zależy od określenia wielkości sztuk K^3 i K^2 . Mnożąc ilość sztuk przez wagę końcową sztuki otrzymujemy wagowy odłów K^2 i K^3 . W naszym przykładzie wyniesie on 500 kg z kroczków i 500 kg z narybku.

Mając dane z obsad wiosennych obliczamy osobno dla poszczególnych roczników przyrosty powierzchniowe i manco, co jest nam potrzebne do ustalenia obsad mieszanych przy pomocy wzoru obsadowego.

Głosy rybaków

lnż. A. KOZŁOWSKI.

Na marginesie działalności Mazurskiego Towarzystwa Rybackiego

„Wobec epokowych, historycznych zmian i przeobrażeń jakie zaszły w naszym życiu państwowym, oraz wobec faktu posiadania przez rybactwo polskie nowych, rozległych śródlądowych terenów rybackich — przed rybactwem naszym stało ogromne i odpowiedzialne zadanie zorganizowania całokształtu gospodarki rybnej — sprawa wszelkich poczynań zmierzających do zorganizowania racjonalnej gospodarki rybnej powinna być skoordynowana, w przeciwnym bowiem razie rybactwo nasze wejdzie w ślepy zaułek, z którego trudno będzie znaleźć wyjście — dotychczas, niestety, rybactwo nasze działa ze szkodą dla swoich najżywotniejszych spraw w rozbiciu...”

Tymi słowy rozpoczynała się odezwa z dnia 15 maja 1946 roku, wydana przez kilku światlejszych rybaków, repatriantów i przesiedleńców do ogółu rybaków Warmii i Mazurów, uzasadniająca potrzebę powołania do życia na terenie województwa Mazurskiego, później Olsztyńskiego, Okręgowej Zawodowej Organizacji Rybackiej.

Bo i zastanówmy się nad ówczesnym stanem rybactwa w Polsce:

Nie było jeszcze Związku Organizacji Rybackich w Warszawie, a więc Społeczno-Zawodowej Organizacji Rybackiej, któraby wprowadziła jednolitą dla całego państwa gospodarczą politykę rybacką i któraby w stosunku do władz opiniowała i przedkładała żywotne dla rybactwa bolączki i potrzeby. W każdym niemal województwie sprawy rybackie organizowały się w odmienny sposób. W województwie Olsztynskim istniał na przykład Wydział Rybacki, podczas gdy w niektórych, pozostałych województwach Oddziały Rybackie przy Wojewódzkich Urzędach Ziemskich. Na terenie nie wszystkich województw istniały Towarzystwa, względnie też Związki Rybaków Zawodowych itp., a w konsekwencji wszystkiego był w rybactwie chaos, który najbardziej dawał się odczuć rybakowi zawodowemu, był on całkiem zdezorientowany i nie wiedział czego się ma trzymać i jak ma postępować.

To też odezwa w dalszej swej treści podkreślała, że... „o ile rybactwo nasze chce mieć swój własny, niezależny głos i należne mu w gospodarczym życiu Polski stanowisko, omawiany wyżej chaotyczny stan w rybactwie trwać nadal nie może i rybacy muszą wziąć swoje sprawy we własne swe ręce...”.

Bodźcem do wydania wspomnianej wyżej odezwy były uchwały i dezyderaty powzięte na zjeździe rybaków i delagatów Okręgowych Związków Rybackich: Wielkopolski, Ziemi Lubelskiej, Pomorza Zachodniego, Wschodniego oraz Warmii i Mazurów, odbytego w dniu 4 kwietnia 1946 roku, stwierdzające między innymi konieczność powołania do życia na terenie całej Polski Okręgowych Towarzystw, względnie też Związków Rybackich. Wydana przez inicjatorów odezwa do ogółu rybaków Warmii i Mazurów dała konkretne wyniki, gdyż biorąc chronologicznie:

1. W dniu 19 maja 1946 roku z okazji odbywającego się Walnego Zgromadzenia członków „Mazurskiej Spółdzielni Rybackiej” postanowiono powołać do życia „Mazurskie Towarzystwa Rybackie”.

2. W tymże dniu został powołany Tymczasowy Zarząd tegoż Towarzystwa, który ukonstytuował się jak następuje:

Prezes — Jeleniewski Erazm;

Vice-Prezes — Kowalik Aleksander;

Sekretarz — Niepomnik Eugeniusz;

Czł. Zarządu: — Ciok Bernard, Mąkosa Wacław, inż. Kozłowski Aleksander.

3. W dniu 20 lipca r. ub. został zatwierdzony przez Wojewodę Olsztyńskiego statut M. T-wa R.

4. W dniu 2 sierpnia r. ub. Zarząd T-wa zatwiedza regulamin „Koła Rybackiego“ M. T-wa R.

5. W czasie od lipca do grudnia r. ub. T-wo zorganizowało Korespondencyjny Kurs rybacki (część teoretyczną i praktyczną).

6. W dniu 24 października r. ub. Mazurskie T-wo Rybackie przystąpiło na członka Związku Organizacyj Rybackich w Warszawie.

7. W czasie od października r. ub. T-wo rozpoczęło tworzenie „Kół Rybackich“ Mazurskiego T-wa Rybackiego.

8. W listopadzie r. ub. T-wo opracowało i przesłało Z. O. R. do zaopiniowania i ewentualnego zatwierdzenia budżet zwyczajny i nadzwyczajny (inwestycyjny) Mazurskiego T-wa Rybackiego.

9. W listopadzie r. ub. T-wo zorganizowało kampanię sztucznego tarła i zapłodnienia ikry siei i sielawy.

10. W grudniu r. ub. Związek Organizacyj Rybackich upoważnia M. T-wo R. do prowadzenia na terenie województwa Olsztyńskiego wszelkich prac związanych z zarybianiem wód otwartych itp.

11. W styczniu r. b. Wydział Rybacki Urzędu Wojewódzkiego rozpoczął przekazywanie M. T-wu R. „Ośrodków Kultury Rybackiej“ (zarybieniowych).

12. W kwietniu r. b. T-wo zorganizowało kampanię sztucznego tarła i zapłodnienia ikry szczupaka.

To byłyby najważniejsze osiągnięcia M. T-wa R. za czas rocznej działalności od chwili jego zorganizowania — przeprowadźmy analizę tych osiągnięć:

W omawianym okresie na członków Mazurskiego T-wa Rybackiego przystąpiło 170 osób.

Do Biura Towarzystwa wpłynęło 270 spraw; wyszło ogółem 310 spraw. Tymczasowy Zarząd T-wa odbył 10 posiedzeń. Należy na tym miejscu podkreślić, iż pomimo braku środków pieniężnych na przeprowadzenie szerokich zamierzeń Towarzystwa, nieraz trzeba było powziąć bardzo odpowiedzialne decyzje. Zarząd T-wa zawsze jednak potrafił wybrnąć z ciężkiej sytuacji, pracując w zgodzie i jednomyślności.

Zarówno statut Towarzystwa, jako też i regulamin Kół Rybackich (terenowych placówek działalności M. T-wa R.) zostały opracowane na miejscu w Olsztynie, są więc oryginalne i dostosowane do miejscowych potrzeb. Koła Rybackie

po przez swoich przedstawicieli (delegatów do Rady M. T-wa R.) mają zapewniony wpływ na wybór Zarządu T-wa i na późniejsze jego prace, gdyż Zarząd T-wa obierany jest przez Radę Towarzystwa.

Część teoretyczną zorganizowanego przez M. T-wo R. Korespondencyjnego Kursu Rybackiego przeszłuchało 50 uczestników, jego część praktyczną przerobiło 38 uczestników.

O celowości tego rodzaju kursu świadczyć może nie tylko jego powodzenie u miejscowych uczestników kursu, lecz również fakt znacznego zainteresowania się kursem rybaków zamieszkałych na terenie innych województw. •

Mazurskie T-wo Rybackie, przystępując do Związku Organizacyj Rybackich widziało w Związku, przynajmniej w moim zrozumieniu, Naczelną Zawodową Organizację Rybacką, głównym zadaniem której będzie roztaczanie opieki i udzielanie pomocy zrzeszonym w tym Związku Organizacjom Rybackim, które zwrócą się do Związku o wsparcie finansowe, względnie wzięcie w opiekę podstawowych, słusznych dezyderatów rybactwa.

To też Mazurskie T-wo Rybackie, od samego początku wznowionej po wojnie działalności Związku, zawsze zwracało się do niego z zaufaniem, przedstawiając sprawy w odpowiednim naświetleniu i poważnie, w tej nadziei, iż poruszane przez Towarzystwo sprawy zostaną należycie zrozumiane, rozpatrzone i odpowiednio zadecydowane.

Towarzystwo zawsze dążyło i w dalszym ciągu dążyć do tego będzie, żeby z Kół Rybackich uczynić terenowe placówki swojej działalności — zadaniem których byłoby wykonywanie podejmowanych przez T-wo w terenie prac.

Dotychczas na terenie woj. olsztyńskiego zostało zorganizowanych 6 Kół Rybackich.

Jesienią r. ub. Olsztyński Wydział Rybacki Urzędu Wojewódzkiego, z kredytów przyznanych przez Ministerstwo Ziem Odzyskanych, gruntownie odremontował 4 wylęgarnie ryb.

Z powodu zbyt późnego uruchomienia wyżej wskazanych kredytów, wylęgarnie te zostały odremontowane późną jesienią, kampania więc sztucznego tarła i zapłodnienia ikry sieji i sielawy, ledwie że mogła być przeprowadzona.

W wyniku tej kampanii uzyskano na wiosnę r. b. kilkadziesiąt tysięcy sieji i ponad 11 milionów wylęgu sielawy.

Również T-wo sprowadziło około 1 miliona szt. znaczkowanej ikry sielawy z wylęgarni ryb we Wronkach, woj. Poznańskiego, która nadeszła do Olsztyna w stanie b. dobrym

w dniu 4 lutego r. b. W grudniu r. ub. Związek Organizacji Rybackich upoważnił Mazurskie T-wo Rybackie do prowadzenia na terenie woj. Olsztyńskiego wszelkich prac ustalonych w statucie Związku Organizacji Rybackich oraz zleconych Związkowi przez Ministerstwo Rolnictwa i Ref. Roln. pismem z dnia 16 września 1946 roku.

W ten sposób prowadzone przez Towarzystwo prace zostały przez Związek formalnie zalegalizowane. Opierając się na powyższym upoważnieniu Mazurskie T-wo Rybackie zwróciło się do Wydziału Rybackiego o przyznanie T-wu powiernictwa na Ośrodkach Kultury Rybackiej (zarybieniowych), w skład których wchodzi odremontowane przez ten Wydział wylęgarnie ryb, tereny pod budowę sztucznych stawów rybnych do podchowu materiału zarybieniowego, do zarybienia wód, wreszcie grunta orne. Prośbie Mazurskiego T-wa Rybackiego stało się zadość, gdyż Wydział Rybacki przekazał mu powiernictwo do prowadzenia następujących ośrodków zarybieniowych.

	Wylęgarnia ryb	Tereny pod stawy	Grunta orne
1. W Szwaderkach, pow. Ostróda	czynna	projekt.	częściowo obsiane
2. „ Budzisku „ „	projekt.	projekt.	częściowo obsiane
3. „ Mikołajkach „ Mrągowo	czynna	projekt.	nieobsiane
4. „ Węgorzewie p. Węgorzewo	czynna	projekt.	nieobsiane

Prócz tego M. T-wo Ryb. wydzierżawiło na 10 lat od Zarządu Miejskiego w Giżycku zniszczoną wylęgarnię ryb, którą odremontowano; w trakcie wydzierżawiania od tegoż Zarządu na 10 lat są zniszczone stawy rybne. Ogółem więc w powiernictwie T-wa znajduje się pięć Ośrodków Kultury Rybackiej i, jak dotychczas, wszystkie znajdujące się na terenie woj. Olsztyńskiego. Towarzystwo poczyniło już u odnośnych władz staranie o przyznanie mu wskazanych O. K. Ryb. z wyjątkiem oczywiście należącego do Zarządu m. Giżycka, na własność.

W kwietniu r.b. T-wo zorganizowało kampanię sztucznego tarła i zapłodnienia ikry szczupaka, uzyskano ponad 6 milionów sztuk wylęgu.

Nie będę na tym miejscu, zgodnie zresztą z tytułem niniejszego artykułu, poruszać kto i jak pracował dla M. T-wa R. w pierwszym, a więc trudnym roku jego działalności. Nadmienię tylko, że kto chciał pracować, pracował w miarę sił, a często i ponad siły, jak również, że była to praca naprawdę ciekawa i odpowiedzialna.

Mam niezłomną nadzieję, że w drugim roku działalności M. T-wa R. praca ta rozwinie się, ku pożytkowi rybactwa i rybaka, jeszcze bardziej owocnie.

Olsztyn w maju 1947 r.

A. Kardaszewski.

„Mnich pochyły”

Budowa i umieszczenie mnicha to jedno z podstawowych zadań w racjonalnej gospodarce stawowej.

Aby mnich spełniał swoje zadanie sprawnie przez dłuższy okres czasu i był wygodny do obsługi powinien być odpowiednio zbudowany i osadzony.

Mnichy mogą być drewniane lub betonowe. Pierwsze prędko się zużywają; drugie szybko osiadają, powodując nie odpowiedni przepływ wody.

Jednym z praktycznych materiałów do budowy mnicha jest dąb, bo utrzymany w wilgoci dobrze się konserwuje i jako lżejszy od betonu nie powoduje nadmiernego osiadania.

Poza jakością materiału ważnym zagadnieniem jest sama forma tego urządzenia.

Mnich o stojaku przymocowanym do leżaka pod kątem prostym i ustawiony w ten sposób, że podejście do niego musi następować po przejściu kładki łączącej groblę z stojakiem, jest nie wygodny.

Wyciąganie zastawek (stawideł) wpuszczonych między listwy jest trudne szczególnie w dolnej partii. Stawidła te po napełnieniu w wodzie, w wielu wypadkach trzeba wyrąbywać, co powoduje częste uszkodzenia stojaka, a nawet zupełne zniszczenie.

Podpórka zabezpieczająca stojak przed wyłamaniem nie zupełnie spełnia to zadanie.

Aby te i tym podobne złe strony dotychczasowego mnicha naprawić przedstawiam projekt „mnicha pochyłego“, którego stojak jest wkopany w groblę.

Mnich ten ma tą zaletę, że jest wygodniejszy w obsłudze, a stojak wcale nie jest narażony na wyłamanie.

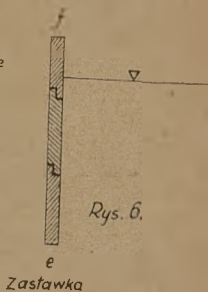
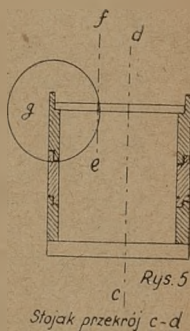
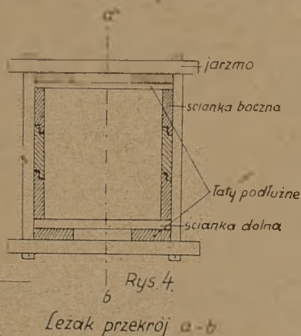
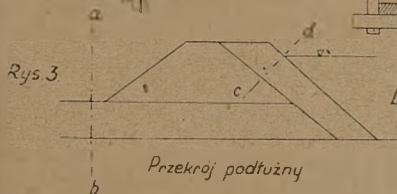
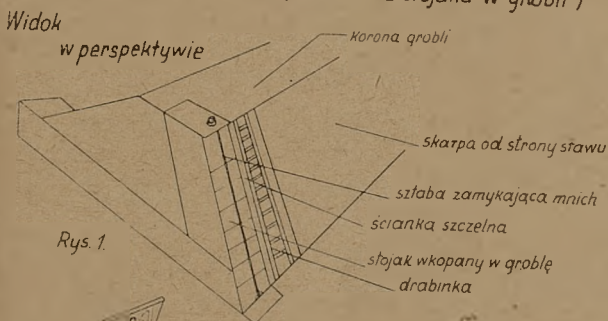
Pochyła tego stojaka i umieszczenie go w skarpie grobli utrudnia osadzanie.

Wykonanie takiego mnicha jest podobne do mnicha prostego z tą różnicą, że boczne deski projektowanego stojaka muszą być ścięte pod kątem nachylenia grobli.

Można tu zastosować zastawki wpuszczane w stojak między listwy umocowane na bocznych ścianach stojaka, jednak wygodniejsze jest nakładanie zastawek na stojak, którego boczne deski są felcowane jak to uwidocznione jest na rys. 4.

W tym wypadku jeżeli stawy położone są w systemie różańcowym, lub gdzie jest przewidywana „cofka wody“, czy niema odpowiedniego ciśnienia wody od strony stawu, należy zastosować zastawki wsuwane.

Projekt mnicha pochytego (Osadzenie stojaka w grobli)



Dla zabezpieczenia zastawek zakładanych na stojak z przodu dajemy sztabę żelazną, lub deskę umocowaną w dolnej części stojaka, która równocześnie może służyć do zamknięcia pokrywy (patrz rys. 1 i 2).

Felc w bocznych deskach powinien być dosyć głęboki, by po założeniu zastawek zostały wystające brzegi tych ścian (rys. 5 lit. g). Wypusty te mogą służyć do wprowadzenia kraty, przy wyciąganiu zastawek.

Zastawki powinny być felcowane w ten sposób, by można je było zakładać od dołu, zakładając felc na felc. (Rys. 6).

Cały stojak umieszczamy w grobli w ten sposób, by tylko pokrywa zamykająca go i część przednia t. j. zastawki były widoczne na zewnątrz.

Wysokość tego stojaka równa się wysokości grobli, a pokrywa powinna równać się z płaszczyzną korony grobli.

Pokrywę tą umieszczamy na zawiasach tylnej ścianki stojaka, a w przedniej części dajemy skobel na zamknięcie.

Jeżeli dajemy sztabę zabezpieczającą zastawki wówczas górną część sztaby zakańczamy kółkiem, które służy do połączenia z pokrywą i założenia klódki (rys. 1).

Dla zabezpieczenia mnicha i części grobli przy mnichu przed podmywaniem, dajemy ścianki szczelne, umocowane do bocznych ścian obu stron stojaka.

Na jednej z nich umieszczamy drabinkę w celu łatwiejszego podejścia do mnicha.

Leżak mnicha nie wymaga omówienia, ponieważ pozostaje taki, jak przy mnichu prostym.

Nadmienię jednak, że ściany boczne tej rury budujemy z desek podłużnych, a górna i dolna z poprzeczek felcowanych lub fugowanych (rys. 6).

Przy krawędziach górnej i dolnej ściany dajemy laty podłużne a całość krępujemy jarzmami.

Szczecin, dnia 4/IV 1947.

MIGDALCZYK FRANCISZEK

Ostroda, ulica Rybacka
województwo mazurskie

Uwagi związane z budżetem rybaka i wydajnością jego pracy

Przez dwa lata gospodarki mojej na Mazurach w powiecie ostrodzkim porobiłem wiele spostrzeżeń, z których na tym miejscu pragnąłbym się z kolegami podzielić. Drugi raz zabieram głos na łamach Przeglądu Rybackiego. Przed rokiem przedstawiłem Wam w sposób szczery trudności związane z pracą pionierską na naszym terenie. Było to jak gdyby zobrazowanie roku 1945 na Mazurach w naszej dziedzinie. Dziś chcę to uczynić z rokiem 1946, uwzględniając przede wszystkim warunki finansowe nas rybaków.

Zaczne od głównej pozycji rozchodu rybaka — czynszu dzierżawnego. Zaznaczyć tu muszę, że eksploatowałem 920 ha lustra wody, w tym 75% jezior Dyrekcji Lasów Państwowych, 25% Zarządu Państwowych Nieruchomości Ziemskich. I tu przy okazji muszę dodać: umowy dzierżawne zawierane były dotychczas w drodze przetargu i na przeciąg jednego roku. Jako prosty rybak uważam jednak, że było to i jest ze stratą dla obu stron. Według mnie umowy dzierżawne powinny być zawierane nie w drodze przetargu i na okres nie krótszy jak lat sześć. Uzasadnienie moje jest proste: przez przetargi wkłada się na jeziora element niefachowy, którego celem jest prędkie wzbogacenie i jeszcze prędsze porzucenie zawodu rybackiego. Element ten, który niejednokrotnie rozporządza większym kapitałem jest w stanie przelicytować zwykłego, dobrego rybaka. Wykorzysta on wodę w sposób rabunkowy, gdyż na rok mu ryb starczy, a co będzie potem, nie jego sprawa. Wyzdzierżawiając wodę nie ze względu na norażną korzyść, lecz z przemyśleniem przyszłości, jej prawni właściciele powinni wziąć pod uwagę to, że rybak który w obiekcie wodnym widzi swoją przyszłość, jeziora nie wyjałowi, bo będzie w jego interesie leżało, by nie tylko dziś, lecz i jutro mieć z czego żyć. I w takim wypadku nie będzie mu trzeba przypominać o jego obowiązkach zarybiania i przestrzegania Ustawy o Ochronie Rybołówstwa. I nawiązując do powyższego, czynię lepiej brać pod uwagę zalety fachowe dzierżawcy, który będzie gospodarował racjonalnie, jego opinie i lata praktyki, niż te kilka groszy wyższego czynszu, o które przelicytuje osoba nieznana, może pojęcia o rybie nie mająca.

Drugą pozycją rozchodu rybaka jest robocizna. U mnie koszt tej robocizny przekracza nawet koszt dzierżawy. Przeciętnie zatrudniałem w roku 1946 sześciu ludzi dziennie.

Jako następny punkt umieszczę koszt sprzętu. Pomimo iż otrzymuję go po cenach możliwie niższych za pośrednictwem Mazurskiej Spółdzielni Rybackiej, to jednak fakt, że przybyłem na teren Okręgu Mazurskiego absolutnie nie posiadając żadnych narzędzi, zmusza mnie stale do uzupełniania w miarę możliwości zasobów sieci, haczyków węgorzowych

itp. Ze sprzętem łączą się wydatki na jego konserwację, oraz wydatki związane z używaniem łodzi motorowej, która pochłonęła około tysiąca litrów benzyny i odpowiednia ilość oliwy w roku ubiegłym.

Planując na dalszy okres czasu czułem się w obowiązku zarybić w miarę możliwości i z tego powodu przeznaczyłem na te pozycje w roku 1946 zł. 30.000 — t. j. ok. 15% od czynszu dzierżawnego, nabywając narybek lina i sandacza.

Ostatnim punktem są przez wszystkich zrozumiałe świadczenia skarbowe i ubezpieczenie pracowników.

Tak w ogólnych zarysach przedstawia się mój budżet, który niechaj uzupełni poniższa tabelka:

Przychód	Rozchód
Za rybę	
Szlachetna 1000 kg. a 100 zł. = 100.000.—	Dzierżawa . . . 257.600.—
Wybór 4000 kg. a 65 zł. = 260.000.—	Robocizna . . . 330.000.—
Średn. i leszcz 8000 kg. a 40 zł. = 520.000.—	Sprzęt . . . 84 000.—
Drobnica 16000 kg. a 15 zł. = 240.000.—	Zarybienie . . . 30.000.—
RAZEM 290.000 kg = 920 000.—	Konserw. i mat. pędne 32.000.—
	Świadczenia skarbowe 46.000.—
	Ubezp. Społ. . . 10.500.—
	R A Z E M 790.100.—

Na zakończenie dodam jeszcze, że w pracy naszej i osiągnięciach wiele pomocy doznajemy od miejscowych Władz Rybackich, a w szczególności od Wojewódzkiego Wydziału Rybackiego, Towarzystwa Rybackiego Okręgowego, oraz Mazurskiej Spółdzielni Rybackiej, które w sposób prawdziwie życzliwy do nas się odnoszą, opiekując się nami jako dziećmi wspólnej rodziny rybackiej Okręgu Mazurskiego.

O ustalenie standartów

Bardzo ważnym zagadnieniem, często stwarzającym nieporozumienia między producentami, a aparatem dystrybucyjnym, jest brak ustalonej sortymentacji — standaryzacji ryb handlowych. Ustalenie sortymentów — standartu poszczególnych gatunków ryb handlowych wyświełi w znacznej mierze producentowi tajemnicę różnic, w cenach płaconych przez różne organizacje skupu. Ustalenie sortymentów uprości również sprawę notowań cen w różnych okolicach kraju. Sprawa ta jest bardzo ważną i dla konsumenta, gdyż pozwoli mu zorjentować się w słuszności cen poszczególnych firm handlowych.

Przypuszczam, że ustalenie sortymentów — standartu powinno nastąpić przez Związek Organizacji Rybackich po przeprowadzeniu dyskusji na łamach Przeglądu Rybackiego. Dla zapoczątkowania tej dyskusji proponuje ustalenie następujących sortymentów najczęściej poławianych ryb handlowych:

Łosoś	— wszystkie sztuki	wybór t. j. I
Troć	— „ „	„ „ „
Pstrąg	— „ „	„ „ „
Głowacica	— „ „	„ „ „
Lipień	— „ „	„ „ „
Sieja	— „ „	„ „ „
Sielawa	— „ „	„ „ „
Sandacz	— „ „	„ „ „
Węgorz	— ponad 500 gr. od wymiarów ochronnych do 500 gr.	wybór t. j. I półwybór t. j. II
Szczupak	— ponad 700 gr. do 3,0 kg. od wymiarów ochronnych do 700 gr. i ponad 3 kg.	wybór t. j. I półwybór t. j. II
Leszcz	— ponad 800 gr. od 400 do 800 gr. od wym. ochr. do 400 gr.	wybór t. j. I półwybór t. j. II średnica
Lin	— ponad 500 gr. od wym. ochron. do 500 gr.	wybór t. j. II półwybór t. j. II
Karaś	— ponad 300 gr. od 100 do 300 gr. od 50 do 100 gr. poniżej 50 gr.	wybór t. j. II półwybór t. j. II średnica drobnica

Okoń	—	ponad 600 gr. od 250 do 600 gr. poniżej 250 gr.	półwybór t. j. II średnica drobnica
Certa	—	wszystkie sztuki	półwybór t. j. II
Brzana	—	ponad 800 gr. od 400 do 800 gr. od wym. ochron. do 400 gr.	wybór t. j. I półwybór t. j. II średnica
Płoc, wzdrę- ga, jaż, kleń, świnka, krap		ponad 800 gr. od 250 do 800 gr. poniżej 250 gr.	półwybór t. j. II średnica drobnica
Sum	—	ponad 3 kg. od 800 — 3000 gr. poniżej 800 gr.	wybór t. j. I półwybór t. j. II średnica

UWAGA: Pojęcie wybór I, półwybór II dotyczy poszczególnych gatunków.

ZEBRANIE ZARZĄDU KOMITETU FUNDUSZU OCHRONY RYBOŁÓWSTWA

W dniu 22 maja 1947 r. pod przewodnictwem Profesora Dr. Franciszka Staffa odbyło się w Warszawie zebranie Zarządu Komitetu Funduszu Ochrony Rybołówstwa na którym zatwierdzony został projekt planu finansowego Funduszu na rok 1947. Projekt planu został następnie przedłożony Ministrowi Rolnictwa i Reform Rolnych do zatwierdzenia. Na zebraniu obecni byli również przedstawiciele Ministerstwa Rolnictwa i Reform Rolnych, Ministerstwa Leśnictwa, Zarządu Centralnego Państwowych Nieruchomości Ziemijskich i Związku Organizacji Rybackich R. P.

KONFERENCJA W SPRAWIE ROZBUDOWY SIECI OŚRODKÓW ZARYBIENIOWYCH.

W dniu 23 maja b. r. odbyła się w Warszawie konferencja w sprawie ośrodków zarybieniowych.

W obradach, • którym przewodniczył Wiceprezes A. Mazarski, wzięli udział: Wiceprezes dr. St. Sakowicz, Wiceprezes St. Agaciński, Prof. Br. Romaniszyn, dr. M. Gąsowska, inż. Z. Sosnowski, inż. M. Gierakowski, nacz. W. Kaczanowski, inż. L. Kaszewski, inż. J. Tymowski, inż. Wł. Kołder, inż. J. Passowiczowa, inż. B. Dąbrowski, inż. J. Kostrowicki, inż. E. Jeleniewski, inż. J. Begdon, mgr. Z. Gęsiński, inż. K. Stegman, inż. S. Dowhyłuk, inż. M. Szymczuk, insp. S. Stankiewicz, insp. Błażejowski, insp. J. Morgulec, St. Olędzki, inż. J. Zawisza.

Na Konferencji powołano Komisję, której zadaniem będzie zebranie dokładnego materiału, dotyczącego rybostanu wód otwartych w poszczególnych rejonach, opracowanie norm zarybieniowych z uwzględnieniem warunków lokalnych, zapotrzebowania na wylęgarnie i stawki podchowowe (ogólna pojemność i produkcyjność), ustalenie rozmieszczenia i typów (wielkości) ośrodków, uwzględniając warunki lokalne, oraz opracowanie nomenklatury ośrodków (p. wzgl. typów).

Siódma. Materiały te zostaną przedstawione drugiej ogólnokrajowej konferencji zarybieniowej, która definitywnie ustali sieć ośrodków i projekt ich rozbudowy.

W skład Komisji weszli:

Inż. M. Gierałtowski i Z. Sosnowski — jako referenci, inż. Dąbrowski, inż. Kostrowicki, inż. Kołder, inż. Tymowski, inż. Dowhyluk, inż. Błażewski, inż. Kazimierzczak, inż. Stegman, inż. Begdon. Na sekretarza Komisji powołano insp. Morgulca.

Referenci Komisji objadą teren, zbierając na miejscu odpowiednie dane, które na posiedzeniu Komisji w początkach listopada zostaną opracowane, celem przedłożenia ogólnej konferencji.

W dalszym ciągu obrad, zebranie ustaliło plan odbudowy ośrodków zarybieniowych w r. b.

Druga ogólnokrajowa Konferencja zarybieniowa odbędzie się po zakończeniu prac Komisji.

SPRAWOZDANIE

z II Kursu Rybackiego w Szczecinku, który odbył się w dniach od 5 do 10 maja 1947 r.

Okręgowy Związek Rybacki Pomorza Zachodniego w Szczecinie przeprowadził Kurs Rybacki dla rybaków zawodowych Pomorza Zachodniego. Kurs odbył się w Szczecinku w sali posiedzeń Zarządu Miejskiego, a zajęcia praktyczne na jez. Wielim, będącym w administracji Okr. Zw. Ryb. Pom. Zach.

Dn. 5.V.47 r. uczestnicy Kursu po wysłuchaniu Mszy św. w kościele parafialnym, przemaszerowali do sali wykładowej, gdzie Prezes Okr. Zw. Ryb. Pom. Zach. W. Urbanowski uroczystie powitał przybyłych i otworzył Kurs.

Na kurs zgłosiło się 39 rybaków i 3 referentów rybackich z powiatów Pomorza Zachodniego.

Na Kursie wykładali: prof. E. Schechtel, Dr. E. Grabda, inż. Kosmowski, inż. M. Gierałtowski, mgr. J. Piesik, insp. ryb. A. Stankiewicz, Prezes W. Urbanowski i mistrzowie rybacy: W. Śniadecki, E. Śniadecki, J. Ryzek i E. Igiel.

Po przesłuchaniu cyklu wykładów teoretycznych i przerobieniu zajęć praktycznych Komisja Egzaminacyjna w składzie: Przewodniczącego Stefana Agacińskiego, Rafała Radke'go, mgr. J. Piesika, insp. ryb. A. Stankiewicza, oraz mistrzów rybackich: W. Śniadeckiego, E. Śniadeckiego, J. Ryzka i E. Igla przystąpiła do egzaminowania kandydatów na mistrzów rybackich i pomocników rybackich.

Egzaminowi na mistrzów rybackich poddało się 26 kandydatów, a uzyskało tytuł mistrza rybackiego 10, na pomocników rybackich poddało się 11 kandydatów, a uzyskało stopień pomocnika rybackiego 20, reszta słuchaczy otrzymali zaświadczenia z przesłuchania cyklu wykładów teoretycznych i praktycznych.

Tytuł mistrza rybackiego otrzymali:

1. Bublijewski Antoni z Piask pow. Kamień;
2. Górny Marcin z Nowogardu;
3. Woźniak Marian z Łąki pow. Nowogard;
4. Śniadecki Józef z Chmielnia pow. Kartuzy;
5. Wiesierski Józef ze Złotowa;
6. Cemel Leon z Bugowa pow. Wyrzysk;
7. Pietrzak Leon z Mielna pow. Koszalin;
8. Wiśkowski Jan z Piecnika pow. Wałecz;
9. Hoffa Alojzy z Myśliborza;
10. Kawecki Jan z Kwiatowa pow. Szczecinek.

Wydano zaświadczenia na stopień pomocnika rybackiego następującym:

1. Sowiński Sylwester z Strzenieli pow. Łobez;
2. Olekszak Stanisław z Jawore pow. Stargard;
3. Dala Alfons z Długiego pow. Szczecinek;
4. Mysza Bronisław z Długiego pow. Szczecinek;
5. Ziarnek Alfons z Bugowa pow. Wyrzysk;
6. Ziegiert Brunon z Ciecino pow. Drawsko;
7. Głowacki Wawrzyniec z Ochowa pow. Nowogard;
8. Wilczewski Paweł z Grodzieńca pow. Drawsko;
9. Zabrocki Władysław z Władysławowa pow. Słupsk;
10. Jaszewski Leon z Miastka;
11. Towszokory Wiktor z Kołuszkowa pow. Drawsko;
12. Szmuski Bolesław ze Szczecina;
13. Pszon Bronisław z Drawska;
14. Kraus Edward z Białoboru pow. Człuchów;
15. Kulpa Tadeusz ze Złotowa;
16. Szymczak Wojciech z Kamiennej pow. Choszczno;
17. Degórski Michał z Chramiecina pow. Choszczno;
18. Kowalski Stanisław z Waleza;
19. Lewandowski Kazimierz z Leszczyna pow. Łobez;
20. Niedźwiedzki Jan z Żabie pow. Łobez;

Zaświadczenia z przesłuchania Kursu otrzymali delegowani referenci rybaczy z powiatów:

1. Polubiec Sylwester z Drawska;
2. Karczmarek Józef z Łobezu;
3. Kazanji Jarosław z Koszalina

i rybaczy:

1. Burczak Konstanty z Lubieńca pow. Drawsko;
2. Cimanowski Antoni ze Szczecinka;
3. Talarczyk Maksymilian z Bani pow. Gryfino;
4. Mondroch Józef z Walentynowa pow. Wyrzysk;
5. Sikora Ludwik z Ciecino pow. Drawsko;
6. Tempeski Hugon z Kleczna pow. Bytów;
7. Burczak Wacław z Lubieńca pow. Drawsko;
8. Wołodkiewicz Paweł z Szczecinka;
9. Runowski Nikodem ze Szczecina.

Po uroczystem wręczeniu zaświadczeń przez Prezesa W. Urbanowskiego na zakończenie Kursu zabrał głos przedstawiciel Związku Organizacji Rybackich p. inż. M. Gieraltowski i scharakteryzował słuchaczom ogólne nastawienie gospodarze w rybactwie, z którym jest ściśle związane kształcenie rybaków i podnoszenie ich intelektu.

Rozumiejąc doniosłość i znaczenie kształcenia się nowomianowany mistrz rybacki Kawecki w imieniu słuchaczy Kursu podziękował organizatorom szerzenia oświaty rybackiej wśród rybaków Pomorza Zach. z przypuszczeniem, że zdołają z Kursów nie pozostać tylko wysłuchaniem wykładów, a będą szenzone wśród szerszego ogółu społeczeństwa.

Po zakończeniu Kursu odbyło się zebranie Sekcji Mistrzów Rybackich do której zostali przyjeźni na członków nowomianowani mistrzowie. Podczas zebrania insp. ryb. A. Stankiewicz dał jako zadanie, każdemu nowomianowanemu mistrzowi do wykonania model, narzędzia lub sprzętu rybackiego celem stworzenia w przyszłości pomocy naukowych dla przeprowadzanych Kursów.



ZEBRANIE ORGANIZACYJNE

Towarzystwa Wędkarskiego w Białymstoku

W dniu 11 maja 1947 r. w sali konferencyjnej Urzędu Wojewódzkiego w Białymstoku odbyło się organizacyjne zebranie Towarzystwa Wędkarskiego w którym wzięło udział 23 członków założycieli Towarzystwa. Z ramienia Urzędu Wojewódzkiego zebranie zagał inż. M. Szymczuk inspektor rybactwa. poczym wybrano Przewodniczącego zebrania w osobie Ob. Skibniewskiego Feliksa, sekretarza oraz asesorów.

Referat organizacyjny wygłosił inż. M. Szymczuk podając zebrany do wiadomości cele i zadania Towarzystwa oraz znaczenie Towarzystwa w dziele podniesienia rybostanu naszych wód.

Zebrani przyjęli następnie statut Towarzystwa oraz wybrali Komisję organizacyjną w liczbie 5-ciu osób. której powierzono sprawę zalegalizowania działalności Towarzystwa oraz zatwierdzenia statutu.

Inspektor Rybactwa
(—) inż. M. Szymczuk

Białystok, dn. 18.V.1947 r.

ZEBRANIE ORGANIZACYJNE

Towarzystwa Wędkarskiego w Elku

W dniu 12 maja 1947 r. w sali posiedzeń Starostwa Powiatowego w Elku pod przewodnictwem Vice-Starosty Ob. St. Senderackiego odbyło się zebranie organizacyjne Towarzystwa Wędkarskiego w Elku.

W zebraniu wzięło udział 15 członków założycieli Towarzystwa. Po zagajeniu przez Ob. Vice-Starostę i wyborze Przewodniczącego zebrania wygłosił referat Ob. inż. M. Szymczuk inspektor rybactwa Urzędu Wojewódzkiego w Białymstoku podając do wiadomości zebranych cele i zadania Towarzystwa. Następnie odczytano i przyjęto statut Towarzystwa oraz wybrano Komisję organizacyjną w liczbie 5-ciu członków, którym powierzono sprawę zalegalizowania statutu i działalności Towarzystwa.

Inspektor Rybactwa
(—) inż. M. Szymczuk

OGŁOSZENIE PRZETARGU

Starostwo Powiatowe Referat Rolnictwa i Reform Rolnych w Wieluniu ogłasza przetarg ofertowy na dzierżawę obwodów rybackich rzeki Warty Nr. Nr. 20. 21. 22. 23. 24. 25. 26. 27. 28. 29. 30. 31 i 32. Czas trwania dzierżawy od dnia 1.VIII.1947 r. do dnia 1 kwietnia 1958 r.

Wadium 2.000 złotych (dwa tysiące złotych).

Otwarcie ofert nastąpi w Starostwie Powiatowym Referat Rolnictwa i Reform Rolnych w Wieluniu ul. Królewska Nr. 1 pokój Nr. 3 w dniu 19 lipca 1947 r. o godzinie 9 rano.

Bliższe warunki dzierżawy są podane w obwieszczeniu ogłoszonym w gminach nadbrzeżnych i Starostwie Powiatowym Referat Rolnictwa i Reform Rolnych w Wieluniu.

Wieluń, dn. 11.VI.1947 r.

Za Starostę Powiatowego
Komisarz Ziemi
(—) K. Blajer

STAROSTWO POWIATOWE

KIELECKIE

Ref. Roln. i Ref. Roln.

Nr. Rol. 11 — 9/47.

OGŁOSZENIE PRZETARGU

Starostwo Powiatowe podaje do publicznej wiadomości, że w dniu 17.7.1947 r. o godzinie 11-tej odbędzie się w Starostwie Powiatowym Referat Rolnictwa i Reform Rolnych w Kielcach, ul. Sienkiewicza Nr. 25 (parter) pokój Nr. 2, 3, 4 publiczny przetarg ofert pisemnych na dzierżawę obwodu rybackiego Nr. 4 rzeki Czarnej Nidy obejmującego rzekę Bobrzę od źródeł do mostu kolejowego na linii Kielce—Częstochowa wraz z wszystkimi dopływami na tej przestrzeni wpadającymi w obręb gmin: Samsomów, Niewachłów i Piekoszków powiatu kieleckiego.

Dzierżawa rozpoczyna się z dniem zawarcia umowy dzierżawnej i trwać będzie przez 10 lat (dziesięć) i 8 miesięcy do dnia 31.III.1958 r.

Do obowiązków dzierżawcy między innymi należy:

- 1) złożenie kaucji w wysokości rocznego czynszu;
- 2) płacenie czynszu zgóry w ciągu miesiąca kwietnia każdego roku;
- 3) obowiązkowe zarybienie obwodu rybackiego ustalone przez Wojewódzkie Władze Administracji Ogólnej;
- 4) utrzymywanie strażnika rybackiego i t. p.

Wadium licytacyjne w wysokości 1500. — zł. należy złożyć w Kasie Urzędu Skarbowego w Kielcach na depozyt Starostwa przed rozpoczęciem przetargu.

Pisemne oferty na dzierżawę obwodu rybackiego Nr. 4 rzeki Czarnej Nidy z podaniem wysokości oferowanego czynszu rocznego należy w zamkniętych i opieczętowanych kopertach wносить do Starostwa Powiatowego Referat Rolnictwa i Reform Rolnych w Kielcach, ul. Sienkiewicza Nr. 25 za potwierdzeniem odbioru najdalej do dnia 15.VII.1947 r. godz. 10.

Bliższych wyjaśnień w sprawie warunków przetargu i dzierżawy obwodu rybackiego Nr. 4 rzeki Czarnej Nidy udzieli Starostwo Powiatowe Referat Rolnictwa i Reform Rolnych w Kielcach.

Wzór oferty można otrzymać w gminie.

Kielce, dnia 10 czerwca 1947 r.

Za Starostę
KOMISARZ ZIEMSKI

OGŁOSZENIA O PRZETARGACH

Starostwo Powiatowe, Referat Rolnictwa i Reform Rolnych w Łasku, województwa łódzkiego, ogłasza przetarg ofertowy na dzierżawę obwodu rybackiego na rzece Widawka Nr. 8. Obwód obejmuje rzekę od jazu młyna w Lubośni do jazu młyna Szczerców, łącznie ze stawami młyńskimi w Zabczanie i Szczercowie wraz z dopływami, w granicach obwodu. Czas dzierżawy od 1 kwietnia 1947 r. do 31 marca 1957 r. Wadium w wysokości połowy oferowanego czynszu rocznego. Otwarcie ofert nastąpi w Starostwie Powiatowym, Referat Rolnictwa i Reform Rolnych w Łasku, ul. Kościuszki 2, pokój Nr. 5, w dniu 7 lipca 1947 r. o godzinie 9. Bliższe warunki dzierżawy są podane w obwieszczeniu ogłoszonym w gminach nadbrzeżnych, oraz w Starostwie Powiatowym w Łasku.

Starostwo Powiatowe, Referat Rolnictwa i Reform Rolnych w Łasku, województwa łódzkiego, ogłasza przetarg ofertowy na dzierżawę obwodu rybackiego na rzece Widawka Nr. 9. Obwód obejmuje rzekę od jazu młyna Szczerców do jazu młyna Zagrodniki, w obrębie gminy Szczerców wraz z do-

plywami, w granicach obwodu. Czas dzierżawy od 1 kwietnia 1947 r. do 31 marca 1957 r. Wadium w wysokości połowy oferowanego czynszu rocznego. Otwarcie ofert nastąpi w Starostwie Powiatowym. Referat Rolnictwa i Reform Rolnych w Łasku, ul. Kościuszki 2, pokój Nr. 5, w dniu 7 lipca 1947 r. o godzinie 12. Bliższe warunki dzierżawy są podane w obwieszczeniu ogłoszonym w gminach nadbrzeżnych, oraz w Starostwie Powiatowym w Łasku.

Starostwo Powiatowe. Referat Rolnictwa i Reform Rolnych w Łasku województwa łódzkiego, ogłasza przetarg ofertowy na dzierżawę obwodu rybackiego, na rzece Widawka Nr. 10. Obwód obejmuje rzekę od jazu młyna Zagrodniki do jazu młyna Sarnów, w obrębie gmin Szczerców—Chociw i Dąbrowa-Rusiecka wraz z dopływami, w granicach obwodu. Czas dzierżawy od 1 kwietnia 1947 r. do 31 marca 1957 r. Wadium, w wysokości połowy oferowanego czynszu rocznego. Otwarcie ofert nastąpi w Starostwie Powiatowym. Referat Rolnictwa i Reform Rolnych w Łasku, ul. Kościuszki 2, pokój Nr. 5, w dniu 8 lipca 1947 r. o godzinie 9. Bliższe warunki dzierżawy są podane w obwieszczeniu, ogłoszonym w gminach nadbrzeżnych, oraz w Starostwie Powiatowym w Łasku.

Starostwo Powiatowe. Referat Rolnictwa i Reform Rolnych w Łasku, województwa łódzkiego, ogłasza przetarg ofertowy na dzierżawę obwodu rybackiego, na rzece Widawka Nr. 11. Obwód obejmuje rzekę od jazu młyna Sarnów do jazu młyna Chociw, w obrębie gminy Chociw wraz z dopływami, w granicach obwodu. Czas dzierżawy od 1 kwietnia 1947 r. do 31 marca 1957 r. Wadium, w wysokości połowy oferowanego czynszu rocznego. Otwarcie ofert nastąpi w Starostwie Powiatowym. Referat Rolnictwa i Reform Rolnych w Łasku, ul. Kościuszki 2, pokój Nr. 5, w dniu 8 lipca 1947 r. o godzinie 12. Bliższe warunki dzierżawy są podane w obwieszczeniu, ogłoszonym w gminach nadbrzeżnych, oraz w Starostwie Powiatowym w Łasku.

Starostwo Powiatowe. Referat Rolnictwa i Reform Rolnych w Łasku, województwa łódzkiego, ogłasza przetarg ofertowy na dzierżawę obwodu rybackiego, na rzece Widawka Nr. 14. Obwód obejmuje rzekę od dolnej krawędzi mostu na szosie Widawa—Górka Grabińska do jazu młyna w Rembieszowie, w obrębie gmin Zapolice i Sędziejowice wraz z dopływami, w granicach obwodu. Czas dzierżawy od 1 kwietnia 1947 r. do 31 marca 1957 r. Wadium, w wysokości połowy oferowanego czynszu rocznego. Otwarcie ofert nastąpi w Starostwie Powiatowym. Referat Rolnictwa i Reform Rolnych w Łasku, ul. Kościuszki 2, pokój Nr. 5, w dniu 9 lipca 1947 r. o godzinie 9. Bliższe warunki dzierżawy są podane w obwieszczeniu, ogłoszonym w gminach nadbrzeżnych, oraz w Starostwie Powiatowym w Łasku.

Starostwo Powiatowe. Referat Rolnictwa i Reform Rolnych w Łasku, województwa łódzkiego, ogłasza przetarg ofertowy na dzierżawę obwodu rybackiego, na rzece Widawka Nr. 15. Obwód obejmuje rzekę od jazu młyna w Rembieszowie do mostu dla pieszych przy ujściu rzeki Widawki do rzeki Warty, w obrębie gminy Zapolice wraz z dopływami, w granicach obwodu. Czas dzierżawy od 1 kwietnia 1947 r. do 31 marca 1957 r. Wadium, w wysokości połowy oferowanego czynszu rocznego. Otwarcie ofert nastąpi w Starostwie Powiatowym. Referat Rolnictwa i Reform Rolnych w Łasku, ul. Kościuszki 2, pokój Nr. 5, w dniu 9 lipca 1947 r. o godzinie 12. Bliższe warunki dzierżawy są podane w obwieszczeniu, ogłoszonym w gminach nadbrzeżnych oraz w Starostwie Powiatowym w Łasku.

Starostwo Powiatowe. Referat Rolnictwa i Reform Rolnych w Łasku, województwa łódzkiego, ogłasza przetarg ofertowy na dzierżawę obwodu rybackiego, na rzece Pilśia Nr. 7. Obwód obejmuje rzekę od jazu młyna Ru-

dzisko do górnej krawędzi mostu na drodze ze Szczercowa do Rutarzewa, w obrębie gminy Szczerców wraz z dopływami, w granicach obwodu. Czas dzierżawy od 1 kwietnia 1947 r. do 31 marca 1957 r. Wadium, w wysokości połowy oferowanego czynszu rocznego. Otwarcie ofert nastąpi w Starostwie Powiatowym. Referat Rolnictwa i Reform Rolnych w Łasku, ul. Kościuszki 2, pokój Nr. 5, w dniu 10 lipca 1947 r. o godzinie 9. Bliższe warunki dzierżawy są podane w obwieszczeniu, ogłoszonym w gminach nadbrzeżnych, oraz w Starostwie Powiatowym w Łasku.

Starostwo Powiatowe, Referat Rolnictwa, i Reform Rolnych w Łasku województwa łódzkiego, ogłasza przetarg ofertowy na dzierżawę obwodu rybackiego, na rzece Chrzastawka Nr. 1. Obwód obejmuje rzekę od granicy gruntów wsi Poźdzeniec z gruntami majątku Krzeńców do górnego końca przepustu betonowego pod drogą ze Starej Poczty do Podlesia wraz z dopływami, w granicach obwodu. Czas dzierżawy od 1 kwietnia 1947 r. do 31 marca 1957 r. Wadium, w wysokości połowy oferowanego czynszu rocznego. Otwarcie ofert nastąpi w Starostwie Powiatowym. Referat Rolnictwa i Reform Rolnych w Łasku, ul. Kościuszki 2, pokój Nr. 5, w dniu 10 lipca 1947 r. o godzinie 12. Bliższe warunki dzierżawy są podane w obwieszczeniu, ogłoszonym w gminach nadbrzeżnych, oraz w Starostwie Powiatowym w Łasku.

Starostwo Powiatowe, Referat Rolnictwa, i Reform Rolnych w Łasku województwa łódzkiego, ogłasza przetarg ofertowy na dzierżawę obwodu rybackiego, na rzece Chrzastawka Nr. 2. Obwód obejmuje rzekę od górnego końca przepustu betonowego pod drogą ze Starej Poczty do Podlesia do górnej krawędzi mostu na drodze z Woli Pszczółeckiej do Pszczółek wraz z dopływami, w granicach obwodu. Czas dzierżawy od 1 kwietnia 1947 r. do 31 marca 1957 r. Wadium, w wysokości połowy oferowanego czynszu rocznego. Otwarcie ofert nastąpi w Starostwie Powiatowym. Referat Rolnictwa i Reform Rolnych w Łasku, ul. Kościuszki 2, pokój Nr. 5, w dniu 11 lipca 1947 r. o godzinie 9. Bliższe warunki dzierżawy są podane w obwieszczeniu, ogłoszonym w gminach nadbrzeżnych, oraz w Starostwie Powiatowym w Łasku.

Starostwo Powiatowe, Referat Rolnictwa, i Reform Rolnych w Łasku województwa łódzkiego, ogłasza przetarg ofertowy na dzierżawę obwodu rybackiego, na rzece Chrzastawka Nr. 3. Obwód obejmuje rzekę od górnej krawędzi mostu na drodze z Woli Pszczółeckiej do Pszczółek do granicy między gruntami osady młyńskiej Fraszka a gruntami majątku Przecznia wraz z dopływami, w granicach obwodu. Czas dzierżawy od 1 kwietnia 1947 r. do 31 marca 1957 r. Wadium, w wysokości połowy oferowanego czynszu rocznego. Otwarcie ofert nastąpi w Starostwie Powiatowym. Referat Rolnictwa i Reform Rolnych w Łasku, ul. Kościuszki 2, pokój Nr. 5, w dniu 11 lipca 1947 r. o godzinie 12. Bliższe warunki dzierżawy są podane w obwieszczeniu, ogłoszonym w gminach nadbrzeżnych, oraz w Starostwie Powiatowym w Łasku.

Starostwo Powiatowe, Referat Rolnictwa, i Reform Rolnych w Łasku województwa łódzkiego, ogłasza przetarg ofertowy na dzierżawę obwodu rybackiego, na rzece Chrzastawka Nr. 4. Obwód obejmuje rzekę od granicy między gruntami osady młyńskiej Fraszka a gruntami majątku Przecznia do granicy między gruntami wsi Chrzastawa a gruntami majątku Przecznia wraz z dopływami, w granicach obwodu. Czas dzierżawy od 1 kwietnia 1947 r. do 31 marca 1957 r. Wadium, w wysokości połowy oferowanego czynszu rocznego. Otwarcie ofert nastąpi w Starostwie Powiatowym, Referat Rolni-

nictwa i Reform Rolnych w Łasku, ul. Kościuszki 2, pokój Nr. 5, w dniu 12 lipca 1947 r. o godzinie 9. Bliższe warunki dzierżawy są podane w obwieszczeniu, ogłoszonym w gminach nadbrzeżnych, oraz w Starostwie Powiatowym w Łasku.

Starostwo Powiatowe. Referat Rolnictwa, i Reform Rolnych w Łasku, województwa łódzkiego, ogłasza przetarg ofertowy na dzierżawę obwodu rybackiego, na rzece Chrzastawka Nr. 5. Obwód obejmuje rzekę od granicy między gruntami wsi Chrzastawka a gruntami majątku Przecznia do górnej krawędzi mostu na drodze ze wsi Wrzosey do tartaku w Państw. Nadl. Sędziejowice wraz z dopływami, w granicach obwodu. Czas dzierżawy od 1 kwietnia 1947 r. do 31 marca 1957 r. Wadium, w wysokości połowy oferowanego czynszu rocznego. Otwarcie ofert nastąpi w Starostwie Powiatowym. Referat Rolnictwa i Reform Rolnych w Łasku, ul. Kościuszki 2, pokój Nr. 5, w dniu 11 lipca 1947 r. o godzinie 9. Bliższe warunki dzierżawy są podane w obwieszczeniu, ogłoszonym w gminach nadbrzeżnych, oraz w Starostwie Powiatowym w Łasku.

Starostwo Powiatowe. Referat Rolnictwa, i Reform Rolnych w Łasku, województwa łódzkiego, ogłasza przetarg ofertowy na dzierżawę obwodu rybackiego, na rzece Chrzastawka Nr. 6. Obwód obejmuje rzekę od górnej krawędzi mostu na drodze ze wsi Wrzosey do tartaku parowego w Państw. Nadleśn. Sędziejowice do ujścia do rzeki Widawki wraz z dopływami, w granicach obwodu. Czas dzierżawy od 1 kwietnia 1947 r. do 31 marca 1957 r. Wadium, w wysokości połowy oferowanego czynszu rocznego. Otwarcie ofert nastąpi w Starostwie Powiatowym. Referat Rolnictwa i Reform Rolnych w Łasku, ul. Kościuszki 2, pokój Nr. 5, w dniu 14 lipca 1947 r. o godzinie 12. Bliższe warunki dzierżawy są podane w obwieszczeniu ogłoszonym w gminach nadbrzeżnych, oraz w Starostwie Powiatowym w Łasku.

Starostwo Powiatowe. Referat Rolnictwa, i Reform Rolnych w Łasku, województwa łódzkiego, ogłasza przetarg ofertowy na dzierżawę obwodu rybackiego strugi bez nazwy w dorzeczu rzeki Chrzastawki. Obwód obejmuje strugę bez nazwy prawobrzeżnego dopływu rzeki Chrzastawki od górnej krawędzi mostu na drodze Zalesie—Potoki do młyna wpustowego na stawy należące do majątku Przecznia wraz z dopływami, w granicach obwodu. Czas dzierżawy od 1 kwietnia 1947 r. do 31 marca 1957 r. Wadium, w wysokości połowy oferowanego czynszu rocznego. Otwarcie ofert nastąpi w Starostwie Powiatowym. Referat Rolnictwa i Reform Rolnych w Łasku, ul. Kościuszki 2, pokój Nr. 5, w dniu 15 lipca 1947 r. o godzinie 9. Bliższe warunki dzierżawy są podane w obwieszczeniu, ogłoszonym w gminach nadbrzeżnych, oraz w Starostwie Powiatowym w Łasku.

Załącznik do ogłoszenia.

O P I S

obwodów rybackich będących przedmiotem przetargu.

Nr. 73 rzeki Wisły.

Obejmuje odcinek Wisły, którego górną granicę stanowi przedłużenie granicy wsi Wołowice gm. Annopol pow. janowskiego i Basonia gm. Rybitwy, pow. puławskiego położonych na prawym brzegu (312,1 km nurtu Wisły) w kierunku prostopadłym do przeciwległego brzegu Wisły, zaś granicę dolną stanowi przedłużenie granicy wsi Leśne Chłupy, gm. Tarłów pow. ilżeckiego położonych na lewym brzegu (315,5 km nurtu Wisły) w kierunku prostopadłym do przeciwległego brzegu Wisły.

Obwód ten leży w granicach lewobrzeżnych wsi Basonia, Lesne Chałupy, gm. Rybitwy i gm. Tarłów pow. puławskiego i ilżeckiego, oraz w granicach prawobrzeżnych wsi Basonia, Nieszawa i Rybitwy gm. Rybitwy pow. puławskiego.

Nr. 74 rzeki Wisły.

Obejmuje odcinek Wisły, którego górną granicę stanowi przedłużenie granicy wsi Lesne Chałupy gm. Tarłów, pow. ilżeckiego i Ciszyc Górna, Tarłów, pow. ilżeckiego położonych na lewym brzegu w kierunku prostopadłym do przeciwległego brzegu Wisły (315,5 klm nurtu Wisły), zaś granicę dolną stanowi przedłużenie linii prostopadłej do przeciwległego brzegu Wisły przeprowadzonej do punktu zetknięcia się brzegu prawego Wisły i brzegu lewego dopływu rzeki Stróży vel Wyżnicy vel Urzędówki (318,5 klm nurtu Wisły).

Obwód ten leży w granicach lewobrzeżnych wsi Chałupy Lesne, Ciszyc Górna, Ciszyc Dolna, Ciszyc Przewozowa gm. Tarłów, pow. ilżeckiego, oraz w granicach prawobrzeżnych wsi Rybitwy, os. Józefów gm. Rybitwy, pow. puławskiego.

Nr. 75 rzeki Wisły.

Obejmuje odcinek Wisły, którego górną granicę stanowi przedłużenie linii prostopadłej do przeciwległego brzegu Wisły przeprowadzonej do punktu zetknięcia się brzegu prawego Wisły i linii brzegu lewego dopływu rzeki Stróży vel Wyżnicy, vel Urzędówki (318,5 klm nurtu Wisły), zaś granicę dolną stanowi przedłużenie granicy wsi Łopoczno i Kaliszany Stare gm. Kamień, pow. puławskiego położonych na prawym brzegu w kierunku prostopadłym do przeciwległego brzegu Wisły (321,7 klm nurtu Wisły).

Obwód ten leży w granicach lewobrzeżnych wsi Ciszyc Przewozowa, folw. Kępa Koleczyńska, kol. Ostrów, w. Kaliszany gm. Tarłów, Rybitwy, Kamień pow. ilżeckiego i puławskiego, oraz w granicach prawobrzeżnych os. Józefów, maj. Józefów, wsi Koleczyn i Łopoczno gm. Rybitwy i Kamień, pow. puławskiego.

Nr. 77 rzeki Wisły.

Obejmuje Wisłę w granicach: górną punkt zetknięcia się brzegu lewego Wisły i linii brzegu prawego dopływu rz. Kamiennej (325 klm nurtu Wisły) i dolną — przedłużenie granicy kol. Kępa Piotrawińska gm. Kamień, pow. puławskiego i wsi Kępa Nadwiślańska gm. Dziurków, pow. ilżeckiego i w kierunku prostopadłym do przeciwległego brzegu Wisły.

Nr. 78 rzeki Wisły.

Obejmuje odcinek Wisły, którego górną granicę stanowi przedłużenie granicy kol. Kępa Piotrawińska gm. Kamień, pow. puławskiego i wsi Kępa Nadwiślańska gm. Dziurków, pow. ilżeckiego, położonych na lewym brzegu w kierunku prostopadłym do przeciwległego brzegu Wisły (327,8 klm nurtu Wisły), zaś granicę dolną stanowi przedłużenie linii prostopadłej do przeciwległego Wisły, i linii brzegu prawego dopływu rzeki Krępionki przy normalnym głębo brzegu Wisły, przeprowadzonej od punktu zetknięcia się linii brzegu leśtanie wody (331,7 klm nurtu Wisły).

Obwód ten leży w granicach lewobrzeżnych kol. Nadwiślańskiej, os. Solec gm. Dziurków i Solec, pow. ilżeckiego, oraz w granicach prawobrzeżnych maj. Piotrawin, od Solec, wsi Kamień, maj. Kamień, Kamień gm. Solec, pow. ilżeckiego i puławskiego.

Nr. 82 rzeki Wisły.

Obejmuje odcinek Wisły, którego górną granicę stanowi przedłużenie wsi Jarentowskie Pole i Choteza Dolna gm. Choteza, pow. ilżeckiego, poło-

żonych na lewym brzegu w kierunku prostopadłym do przeciwległego brzegu Wisły (341 klm nurtu Wisły), zaś granicę dolną stanowi przedłużenie granicy wsi Choteża Górna i Gniazdów gm. Choteża, pow. iłżeckiego, położonych na lewym brzegu w kierunku prostopadłym do przeciwległego brzegu Wisły (343,8 klm nurtu Wisły).

Obwód ten leży w granicach lewobrzeżnych wsi Choteża Dolna, Choteża Górna gm. Choteża, pow. iłżeckiego, oraz w granicach prawobrzeżnych wsi Majdany, maj. Majdany (Wrzelów), wsi Kępa Chotecka, Machów, Czupel gm. Szczekarków, pow. puławskiego.

Nr. 84 rzeki Wisły.

Objemuje Wisłę od granicy lewobrzeżnej w. Gniazdków gm. Choteża, pow. iłżeckiego i w. Lucynia gm. Oblassy, pow. kozienickiego i przedłużenia tych granic w kierunku prostopadłym do przeciwległego brzegu Wisły.

Nr. 86 rzeki Wisły.

Objemuje odcinek Wisły, którego górną granicę stanowi przedłużenie granicy wsi Zastów Karczmiski i Połanowski, oraz maj. Podgórz gm. Szczekarków, pow. puławskiego, położonych na prawym brzegu w kierunku prostopadłym do przeciwległego brzegu Wisły (354,2 klm nurtu Wisły), zaś granicę dolną stanowi przedłużenie granicy kol. Albrechtówka, gm. Szczekarków, pow. puławskiego, położonej na prawym brzegu w kierunku prostopadłym do przeciwległego brzegu Wisły (356,8 klm nurtu Wisły).

Obwód ten leży w granicach lewobrzeżnych kol. Oblassy Dworskie, kol. Oblassy Operat A, gm. Oblassy, pow. kozienickiego, oraz w granicach prawobrzeżnych wsi Podgórz, Kamieniałomów Państwowych, w. Mięcnierz i kol. Albrechtówki gm. Szczekarków, pow. puławskiego.

Nr. 87 rzeki Wisły.

Objemuje odcinek rzeki Wisły, którego górną granicę stanowi przedłużenie granicy kol. Albrechtówka gm. Szczekarków, pow. puławskiego położonej na prawym brzegu w kierunku prostopadłym do przeciwległego brzegu Wisły (356,8 klm nurtu Wisły), zaś granicę dolną stanowi przedłużenie granicy wsi Janowca Poduchownego i Wojszyna gm. Oblassy, pow. kozienickiego, położonych na lewym brzegu w kierunku prostopadłym do przeciwległego brzegu Wisły (360 klm nurtu Wisły).

Obwód ten leży w granicach lewobrzeżnych kol. Oblassy Operat „A“, osady Janowiec, wsi Janowiec Poduchowny, pow. kozienickiego, oraz w granicach prawobrzeżnych m. Kazimierza Dolnego gm. Kazimierz Dolny, pow. puławskiego.

Nr. 89 rzeki Wisły.

Objemuje odcinek Wisły, którego górną granicę stanowi przedłużenie linii prostopadłej do przeciwległego brzegu Wisły przeprowadzonej od punktu zetknięcia się linii brzegu prawego Wisły i linii brzegu lewego dopływu rzeki Bystrej przy normalnym stanie wody (362,7 klm nurtu Wisły), zaś granicę dolną stanowi przedłużenie granicy wsi Parchatka i Zbądowice gm. Puławy, pow. puławskiego, położonych na prawym brzegu w kierunku prostopadłym do przeciwległego brzegu Wisły (364,7 klm nurtu Wisły).

Obwód ten leży w granicach lewobrzeżnych wsi Nasilów gm. Góra Puławska, pow. kozienickiego, oraz w granicach prawobrzeżnych wsi Bochońnica i Parchatka gminy Celejów i Puławy, pow. puławskiego.

Nr. 90 rzeki Wisły.

Objemuje odcinek Wisły, którego górną granicę stanowi przedłużenie granicy wsi Parchatka i Zbądowice gm. Puławy, pow. puławskiego położo-

nych na prawym brzegu w kierunku prostopadłym do przeciwległego brzegu Wisły (264,7 klm nurtu Wisły), zaś granicę dolną stanowi przedłużenie granicy kol. Nasilów i m. Sadłowice gm. Góra Puławska, pow. kozienickiego, położonych na lewym brzegu w kierunku prostopadłym do przeciwległego brzegu Wisły (366,6 klm nurtu Wisły).

Obwód ten leży w granicach lewobrzeżnych wsi Nasilów i kol. Nasilów gm. Góra Puławska, pow. kozienickiego, oraz w granicach prawobrzeżnych wsi Zbédowice, Parchatka i Włostowice gm. Puławy, pow. puławskiego.

Nr. 96 rzeki Wisły.

Obejmuje odcinek Wisły, którego górną granicę stanowi przedłużenie granicy wsi Wólka Gołębska i Gołąb gm. Gołąb, pow. puławskiego, położonych na prawym brzegu w kierunku prostopadłym do przeciwległego brzegu Wisły (379,2 klm nurtu Wisły), zaś granicę dolną stanowi przedłużenie granicy kol. Boguszówka i maj. Boguszówka gm. Sarnów, pow. kozienickiego, położonych na lewym brzegu w kierunku prostopadłym do przeciwległego brzegu rzeki Wisły (382,3 klm nurtu Wisły).

Obwód ten leży w granicach lewobrzeżnych wsi Łęka, kol. Oleśniak, w. Opatowice i kol. Boguszów gm. Góra Puławska i Sarnów, pow. kozienickiego, oraz w granicach prawobrzeżnych wsi Gołąb, gm. Gołąb, pow. puławskiego.

Nr. 97 rzeki Wisły.

Obejmuje odcinek Wisły, którego górną granicę stanowi przedłużenie granicy kol. Boguszówka i maj. Boguszówka gm. Sarnów, pow. kozienickiego, położonych na lewym brzegu w kierunku prostopadłym do przeciwległego brzegu Wisły (382,8 klm nurtu Wisły), zaś granicę dolną stanowi przedłużenie granicy wsi Regów Stary i maj. Regów gm. Sarnów, pow. kozienickiego, położonych na lewym brzegu w kierunku prostopadłym do przeciwległego brzegu Wisły (385,4 klm nurtu Wisły).

Obwód ten leży w granicach lewobrzeżnych maj. Boguszówka i wsi Regów gm. Sarnów, pow. kozienickiego, oraz w granicach prawobrzeżnych wsi Gołąb, pow. puławskiego.

Nr. 98 rzeki Wisły.

Obejmuje Wisłę od granicy lewobrzeżnej wsi Regów-Stary i maj. Regów gm. Sarnów, pow. kozienickiego do granicy prawobrzeżnej maj. Borowina i maj. Kępa Saperska gm. Gołąb, pow. puławskiego i przedłużenie tych granic w kierunku prostopadłym do przeciwległego brzegu Wisły.

Ohwody powyższe obejmują rzekę Wisłę wraz z dopływami, odnogami, lachami tak zw. jeziorkami mającymi stale lub periodyczne połączenie z jej korytem. Do obwodów tych nie są włączone rz. Plewka oraz wodozbiory leżące w granicach majątku państw. Instytutu Sadłowice.

Nr. 100 rzeki Wisły.

Obejmuje odcinek Wisły, którego górną granicę stanowi przedłużenie granicy maj. państw. Borowina i wsi Borowa gm. Gołąb, pow. puławskiego, położonych na prawym brzegu w kierunku prostopadłym do przeciwległego brzegu Wisły (389,4 klm nurtu Wisły), zaś granicę dolną stanowi linia górnej krawędzi przyczółku mostu kolejowego (392,3 klm nurtu Wisły) w Dęblinie.

Obwód ten leży w granicach lewobrzeżnych wsi Kamelówka oraz terenu 28. P. K. L. gm. Sieciechów, pow. kozienickiego, oraz w granicach prawobrzeżnych wsi Borowa i twierdzy Dęblin gm. Gołąb i Irena, pow. puławskiego i garwolińskiego.

Nr. 1 rzeki Kurówki:

Obejmuje rzekę Kurówkę od granicy prawobrzeżnej gruntów maj. Garbów i w. Garbów do mostu na rzece Kurówce na drodze ze wsi Łany do wsi Zabłocie w obr. gmin Garbów i Markuszów, pow. puławskiego.

Nr. 2 rzeki Kurówki:

Obejmuje rz. Kurówkę od mostu na rzece Kurówce na drodze ze wsi Łany do wsi Zabłocie do granicy obustronnej gruntów osady młyńskiej Kałęń i wsi Płonki wraz z dopływem lewobrzeżnym płynącym od wsi Bronieo w obrębie gm. Markuszów, pow. puławskiego.

Nr. 3 rzeki Kurówki:

Obejmuje rzekę Kurówkę od granicy obustronnej osady młyńskiej Kałęń i wsi Płonki do mostu na rzece Kurówce na szosie z Kurowa do Końskowoli w obr. gm. Kurów, pow. puławskiego.

Nr. 4 rzeki Wisły:

Obejmuje rzekę Kurówkę od mostu na rzece Kurówce na szosie z Kurowa do Końskowoli do granicy prawobrzeżnej gruntów osady młyńskiej Podbórz i kol. Nowy-Dwór wraz z dopływem prawobrzeżnym rz. Bielkową w obr. gm. Kurów, powiatu puławskiego.

Nr. 5 rzeki Kurówki:

Obejmuje Kurówkę od granicy prawobrzeżnej gruntów osady młyńskiej Podbórz i gr. kol. Nowy-Dwór gm. Kurów do mostu na tej rzece na drodze ze w. Witowice do w. Opoka gm. Końskowola, w obr. gmin Kurów i Końskowola.

Nr. 6 rzeki Kurówki:

Obejmuje Kurówkę od mostu na rzece na drodze ze w. Witowice do w. Opoka gm. Końskowola do połączenia ze sobą poniżej młyna w Rudzie do ujścia do Wisły w obrębie gm. Końskowola, pow. puławskiego.

Nr. 7 rzeki Kurówki:

Obejmuje Kurówkę od połączenia ze sobą poniżej młyna w Rudzie właściwego koryta rzeki z odnogą tejże rzeki idącej od przewалу hurzowego powyżej młyna w Rudzie, do ujścia do Wisły w obr. gm. Końskowola, pow. puławskiego.

Nr. 43 rzeki Wieprz:

Obejmuje rz. Wieprz od przewozu w Blizocinie do granicy prawobrzeżnej gr. wsi Sobieszyn i wsi Drażków w obr. gm. Ułęż, pow. garwolińskiego, gm. Baranów, pow. puławskiego i gm. Łysobyki, pow. Łukowskiego z włączeniem dolnego odcinka rz. Świnki od granicy prawobrzeżnej gr. maj. Podłódów i maj. Sobieszyn do ujścia rz. Wieprza, wyłączając rowy odpływowe z gospod. rybnego maj. Sobieszyn i strugę Bylinę, płynącą od Łukowicy gm. Baranów.

Nr. 45 rzeki Wieprz:

Obejmuje rz. Wieprz od granicy prawobrzeżnej gruntów wsi Ułęż Górny i maj. Osmolice, do mostu na szosie Warszawa—Lublin w obrębie gm. Ułęż pow. garwolińskiego oraz gm. Żyrzyn, pow. puławskiego, z włączeniem strugi bez nazwy, uchodzącej przy wsi Sarny powyżej mostu na szosie.

Nr. 47 rzeki Wieprz:

Obejmuje rz. Wieprz od granicy prawobrzeżnej gruntów wsi Sędowice gm. Irena i wsi Obłapy gm. Gołęb do granicy prawobrzeżnej gruntów Bo-

browniki i wsi Masów w obr. gmin Irena, pow. garwolińskiego i Gołab, pow. puławskiego.

Nr. 48 rzeki Wieprz:

Obejmuje rz. Wieprz od granicy prawobrzeżnej gruntów Bobrowniki i w. Masów do ujścia Wieprza do Wisły, w obrębie gmin Irena pow. garwolińskiego i Gołab, pow. puławskiego, z wyłączeniem rowu odprowadzającego wodę z gospodarstwa stawowego Ryki.

Jako górne i dolne granice obwodów rybackich należy rozumieć linię prostopadłą do przeciwnego brzegu, wystawioną z punktu zetknięcia się wskazanych granic wsi, majątków itp. nad brzegiem rzeki, względnie zetknięcia się brzegów dwóch rzek. Granicę określoną mostem stanowi dolna krawędź mostu, licząc od góry rzeki.

Nr. 1 rzeki Bystrej:

Obejmuje rz. Bystrą od granicy wsi Nowy Gaj gm. Wojciechów, pow. lubelskiego i wsi Charz gm. Nałęczów, pow. puławskiego do granicy lewobrzeżnej gr. wsi Bartłomiejowice gm. Wąwolnica i wsi Rąblów gm. Celejów w obr. gmin Nałęczów i Wąwolnica, pow. puławskiego z wyłączeniem z obwodu dopływu prawobrzeżnego od f. Antopol i Czesławice.

Nr. 2 rzeki Bystrej:

Obejmuje rz. Bystrą od granicy lewobrzeżnej gruntów wsi Bartłomiejowice, gm. Wąwolnica i wsi Rąblów gm. Celejów do mostu szosowego na rz. Bystrej we wsi Wierzchoniów w obr. gm. Celejów, pow. puławskiego.

Nr. 3 rzeki Bystrej:

Obejmuje rz. Bystrą od mostu szosowego na rzece Bystrej we wsi Wierzchoniów do ujścia do rzeki Wisły w obrębie gm. Celejów, pow. puławskiego.

Nr. 3 rzeki Chodelki:

Obejmuje rz. Chodelkę od granicy lewobrzeżnej gruntów wsi Budzyń gm. Chodel i gr. wsi Wólka Komarzycka gm. Godów do granicy lewobrzeżnej gruntów folw. Ruda Maciejowska gm. Godów i gruntów osady młyńskiej Grabówka gm. Opole w obrębie gminy Godów, pow. Puławskiego.

Nr. 4 rzeki Chodelki:

Obejmuje rzekę Chodelkę od granicy lewobrzeżnej gr. folw. Ruda Maciejowska gm. Godów i gr. os. mł. Grabówka gm. Opole do granicy lewobrzeżnej gr. wsi kol. Zajęczków gm. Opole w obrębie gm. Opole, pow. puławskiego

Nr. 5 rzeki Chodelki:

Obejmuje rz. Chodelkę od granicy lewobrzeżnej gr. wsi Grabówka gm. Opole i gr. kol. Zajęczków gm. Opole do ujścia rzeki Poniatówki z włączeniem jej do tegoż obwodu w obrębie gmin Opole i Karczmiska, pow. puławskiego.

Nr. 6 rzeki Chodelki:

Obejmuje rz. Chodelkę od ujścia do niej rzeczki Poniatówki do ujścia jej do rzeki Wisły z wyłączeniem rzeczki Poniatówki i tak zw. rz. Wrzelowianki od granicy wsi Wrzelów gm. Szczekarków po obu stronach rowu, aż do ujścia jej do rz. Chodelki w obr. gmin Opole, Karczmiska i Szczekarków, pow. puławskiego.

Rzeka Wrzelowianka:

Obejmuje od granicy gruntów wsi Wrzelów gm. Szczekarków z gruntami folw. Wrzelów gm. Szczekarków po obu stronach rowu wraz z jeziorkami przy folw. Wrzelów, folw. Brzozowa, między wsiami Katy i Wileczów oraz tak zw. Martwicą aż do ujścia do rz. Chodelki, poniżej Słuzi w ogroblowaniu rz. Wisły pod wsią Zastów w obrębie gmin: Szczekarków, pow. puławskiego.

Nr. 5 rzeki Wyżnicy:

Obejmuje rz. Wyżnicę od granicy obustronnej gruntów maj. Mazanów i wsi Mazanów gm. Rybitwy do granicy obustronnej gruntów wsi Prawno i wsi Bór gm. Rybitwy wraz z dopływem prawobrzeżnym rz. Podlipie w obr. gm. Rybitwy, pow. puławskiego i gm. Urzędów, pow. Kraśnik.

Nr. 6 rzeki Wyżnicy:

Obejmuje rz. Wyżnicę od granicy obustronnej gruntów wsi Prawno i gr. wsi Bór gm. Rybitwy do granicy prawobrzeżnej gr. w. Bór i gr. w. Rybitwy w obr. gm. Rybitwy.

Nr. 7 rzeki Wyżnicy:

Obejmuje od granicy prawobrzeżnej gr. w. Bór i gr. w. Rybitwy aż do ujścia rz. Wisły w obr. gm. Rybitwy, pow. puławskiego.

Referendarz

ZATWIERDZENIE PLANU FINANSOWEGO FUNDUSZU OCHRONY RYBOŁÓWSTWA.

Minister Rolnictwa i Reform Rolnych zatwierdził w dniu 25 czerwca br. opracowany przez Komitet Funduszu Ochrony Rybołówstwa plan finansowy na rok 1947, na ogólną sumę 4.415.000 zł.

Z sumy tej przeznaczają się na:

akcję zarybieniową	2.650.000 zł.
doświadczałnictwo	96.000 zł.
wydawnictwa	150.000 zł.
ochronę rybołówstwa	865.000 zł.
polepszenie środków produkcji i pogłębienie rynków zbytu	300.000 zł.
wydatki administracyjne	354.000 zł.

OGŁOSZENIE PRZETARGU.

Starostwo Powiatowe Grudziądzkie. Ref. Roln. i Ref. Rolnych ogłasza przetarg ofertowy na dzierżawę obwodów rybackich rzeki Osy Nr. 7, 8, 9, rzeki Lutryny Nr. 5 i obwodu rybackiego staw Wielka Tymawa.

Czas trwania dzierżawy od 1.IX.947 r. do 31.III.1959 r. Do oferty należy dołączyć kwit na złożone w Udzędzie Skarbowym wadium w wysokości półrocznej oferowanej sumy dzierżawnej.

Otwarcie ofert nastąpi w dniu 20 sierpnia b. r. godz. 9-ta w lokalu Starostwa Powiatowego w Grudziądzu pokój Nr. 43.

Bliższych wyjaśnień w sprawie warunków przetargu i dzierżawy wymienionych obwodów rybackich udzieli Starostwo Powiatowe Ref. Rolnictwa i Reform Rolnych.

Za STAROSTĘ POWIATOWEGO
Komisarz Ziemi
Gundelach L.

Wydawca: Związek Organizacyj Rybackich R. P.

Druk. Diecezjalna, Włocławek, Brzeska 4 E-50151

WYTWÓRNIĄ WYROBÓW TKACKICH

Inż. WITOLD IZDEBSKI i S-ka

„I W I S”
Sp. Akc.

Grodzisk Mazowiecki, ul. Spółdzielcza Nr. 2
tel.: Grodzisk Maz. Nr. 67

SIECI RYBACKIE
NICI RYBACKIE

bawełniane,
konopne,
lniane

Dojazd z Warszawy do Grodziska kolejką elektryczną
E. K. D. ul. Nowogrodzka.

CENTRALA RYBNA

sp. z o. o.

Warszawa, ul. Puławska 20

— prowadzi skup i sprzedaż ryb
i konserw na terenie całej Polski
poprzez oddziały, sklepy i kioski
własne, a także za pośrednictwem
spółdzielni i prywatnych firm
rybackich.

Importuje ryby i śledzie poprzez oddziały:

w Gdyni, ul. Świętojańska 23

telefony: dyr. 217-96, trans.-import. 220-41
i przetw. 276-00

w Szczecinie, ul. Matejki 29

telefon 426

Posiada oddziały w

WARSZAWIE, GDYNI, SZCZECINIE,
ŁODZI, KRAKOWIE, CHORZOWIE,
WROCŁAWIU, GORZOWIE, CHOJ-
NICACH, ŁUCZANACH i EŁKU.

PRZEGŁĄD RYBACKI

1947

ROK XIV

WRZESIEŃ

Nr 9

MIESIĘCZNIK POŚWIĘCONY SPRAWOM RYBACTWA
ORGAN

ZWIĄZKU ORGANIZACJI RYBACKICH RZECZYPOSPOLITEJ POLSKIEJ
I WSPÓŁDZIAŁAJĄCYCH PLACÓWEK RYBACKICH NAUKOWYCH
I GOSPODARCZYCH

WYDAWANY PRZY POMOCY ZASIŁKU MINISTERSTWA ROLNICTWA
I REFORM ROLNYCH

TREŚĆ NUMERU:

Str.

<i>Dr M. Gąsowska</i> — W przeddzień kampanii siejowej	295
<i>J. Kostrowicki</i> — Trochę rozważań na temat zagospodarowania wód	300
<i>St. Bernatowicz</i> — Kilka uwag o sielawie i jeziorach sielawowych	307
<i>J. Wieniawski</i> — Odłowy jesienne	311

Głosy Rybaków

<i>Inż. A. Kozłowski</i> — Którędy droga	328
<i>C. Kaczyński</i> — Jeszcze o podatku gruntowym	330
<i>E. Grabda</i> — Kanadyjska Stacja Rybacka w Saint-Faustin i Siewruga albinos	332

Z instytucji i organizacji

Komunikat Związku Organizacji Rybackich R. P.	335
Pierwszy Kurs dla rybactwa słodkowodnego i przybrzeżnomorskiego w Kadydach	336
Konferencja w Urzędzie Wojewódzkim Gdańskim	337
Komunikat Warszawskiego Towarzystwa Rybackiego	339
Sprawozdanie z zebrania Koła Rybackiego w Olsztynie	339
Sprawozdanie z akcji zarybieniowej łososiem w górnym dorzeczu Wisły	340
Sprostowanie komunikatu w sprawie ustalenia odległości ochronnych przy zaporze rożnowskiej	342
Ogłoszenie o przetargu na dzierżawę jezior, Okręgu Legnickiego	343
Ogłoszenie o przetargu na dzierżawę jezior, P. N. Z. w Szczecinie	344
Ogłoszenie o przetargu na obwody rybackie, Star. Pow. w Makowie Maz.	345

KOMITET REDAKCYJNY:

dr M. Gąsowska, mg. Wł. Gościński,
dr F. Pliszka, dr St. Sakowicz,
Prof. dr Fr. Staff.

ADRES

REDAKCJI i ADMINISTRACJI
Zajęczkowska 9
WARSZAWA

Redaktor odpowiedzialny: inż. J. ZAWISZA

WARUNKI PRENUMERATY:

Rocznie wraz z przesyłką — 480 zł. półrocznie 250 zł. Cena numeru pojedynczego — 50 zł.

Ceny ogłoszeń: 1 strona — 4000 zł, 1/2 strony — 2000 zł, 1/4 — 1000 zł.

Konto czekowe PKO Nr. 960.

SPÓŁDZIELNIA

z odp. udziałami

„Sprzęt Rybacki”

W WARSZAWIE, ul. SMOLNA 18

Sprzedaż hurtowa

**sprzętu rybackiego i wędkarskiego
Związkom i Zrzeszeniom Rybackim**

OD REDAKCJI.

Redakcja „Przeglądu Rybackiego” uprzejmie prosi wszystkich P. T. Prenumeratorów zalegających z opłatami o uregulowanie należności do dnia 1 września 1947 r., gdyż w przeciwnym razie będzie zmuszona wstrzymać wysyłkę czasopisma.

Zawiadamiamy naszych czytelników, że biura Związku Organizacji Rybackich R. P. oraz Redakcji i Administracji zostały przeniesione na ulicę Zajączkowską 9.

W sprawie nadsyłania ogłoszeń o przetargach

Redakcja „Przeglądu Rybackiego” zwraca się z uprzejmą prośbą do wszystkich Starostw Powiatowych o nadsyłanie ogłoszeń o przetargach w terminie do dnia 10-tego miesiąca poprzedzającego termin ogłoszenia o przetargu.

SPROSTOWANIE

do artykułu inż. A. Kozłowskiego p. t. „Na marginesie działalności Mazurskiego Towarzystwa Rybackiego” w Nr. 7—8 „Przeglądu”:

*str. 268 wiersz 4 od dołu jest: 11 milionów wylęgu sielawy
winno być: 13 milionów wylęgu sielawy
str. 269 wiersz 8 od dołu jest: 6 milionów sztuk wylęgu
winno być: 8 milionów sztuk wylęgu*