

CIMELIA

5820



CIMELIA

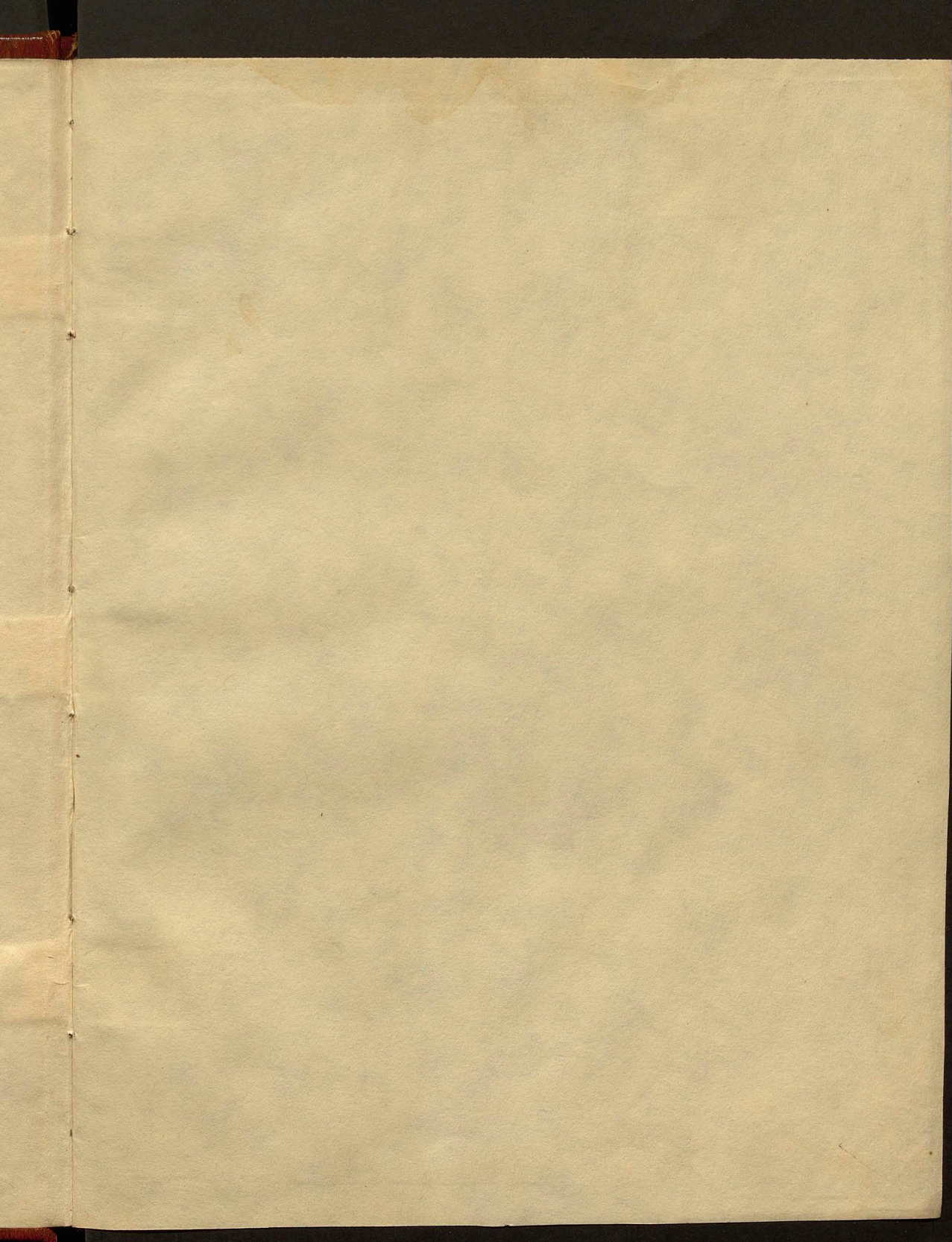
Qu 5820

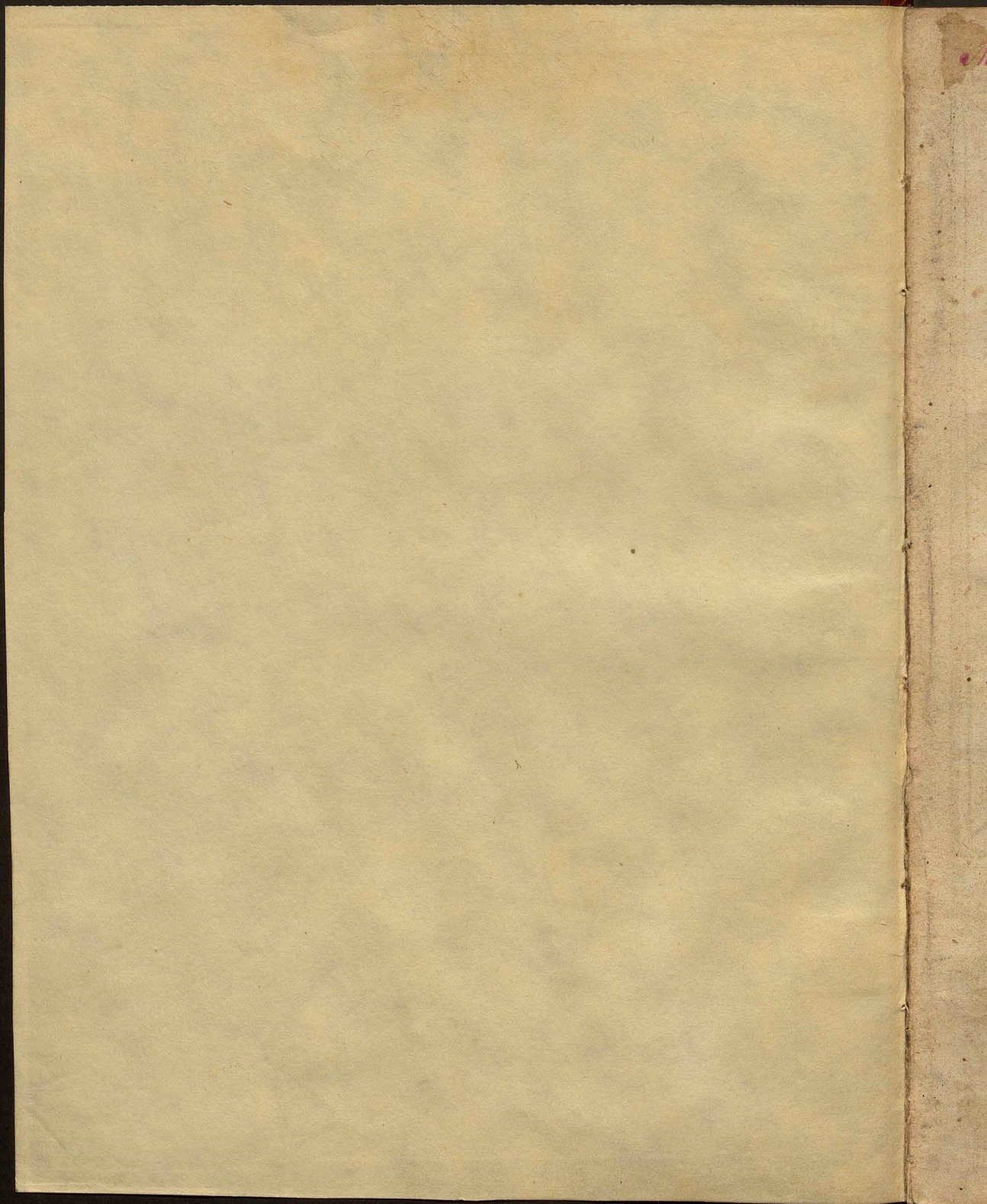
Opportione w. r. 1934.



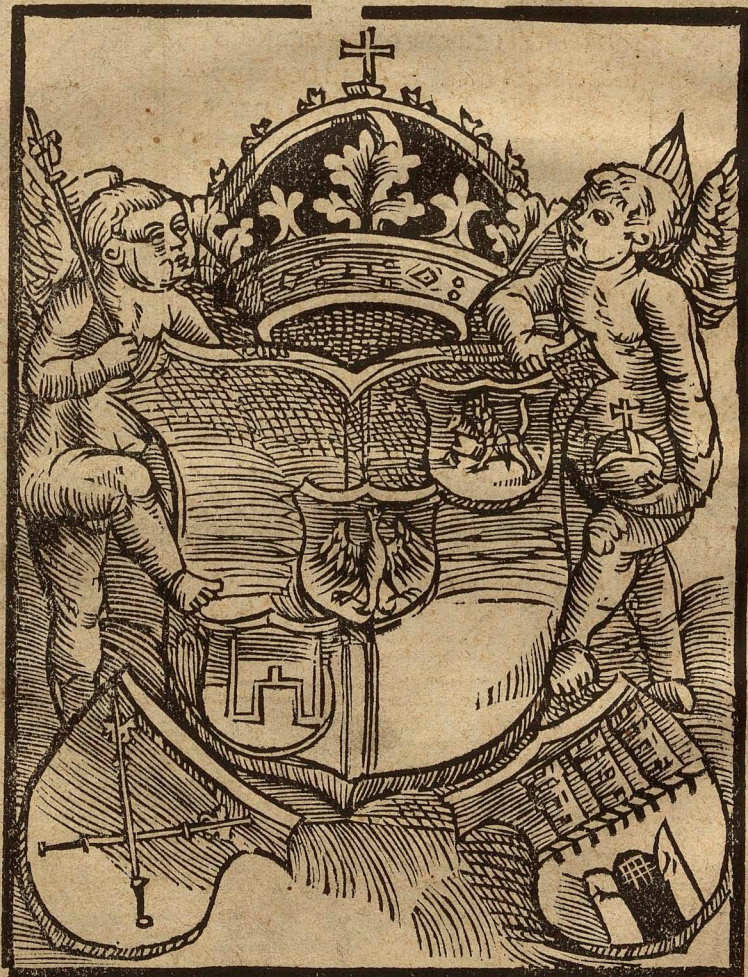
5820

CIMELIA





Intruductorium
Astronomie in Epheme
rides per Magistrū Joannē Hlogouiensem in com
munē studentū in arte stellarū & studio Astronomie ꝑficere cu
pientiū utilitatem In achademia Cracouiensi fauste recollectum



Prefatio:

Oratio...



Interpretatio eorum que in Almanach veterum motuum planetarum describitur de variis stellarum influentibus quos in rebus huius mundi efficiunt: le...

Interpretatio eorum et stellarum fortunarum et infortunarum que in Almanach veterum motuum planetarum describitur de variis stellarum influentibus quos in rebus huius mundi efficiunt: le...

Le hoc me agitur...



Sermo generalis magister: ostendens quomodo mundus iste inferior virtute regatur stellarum et planetarum. Inquit ille Ptholo. sapiens in 100. verborum phemio. Causas rerum mundarum primo celestia deplate. Mucanor em ad hoc vel ad illud mutatio corporum celestium mutatioe stringit. Nihil enim in terrenis evenire potest: quin illud in celesti circulo sit signatum: quod pulchre ille Adellaballa. in libro. xij. cap. primo. scribit in hec verba. Sile est opus planetarum in hoc mundo lapidi magnetis et ferro: quemadmodum enim ferrum a virtute trahatur magnetis sic omnis creatura et universa que sunt super terram motu: et influentia sunt planetarum. Subiungit. v. dem. em quosdam rationales privari bonis fortune. quosdam vero stultos bonis frui fortune abunde: nunquid hoc causam presignatam non habet in celo: fitque fortunatum et infortunatum absque arbitrio et voluntate eorum qui patiuntur. Concludit: hoc enim totum est nutu dei et ex ore planetarum

Sermo generalis magister: ostendens quomodo mundus iste inferior virtute regatur stellarum et planetarum. Inquit ille Ptholo. sapiens in 100. verborum phemio. Causas rerum mundarum primo celestia deplate. Mucanor em ad hoc vel ad illud mutatio corporum celestium mutatioe stringit. Nihil enim in terrenis evenire potest: quin illud in celesti circulo sit signatum: quod pulchre ille Adellaballa. in libro. xij. cap. primo. scribit in hec verba. Sile est opus planetarum in hoc mundo lapidi magnetis et ferro: quemadmodum enim ferrum a virtute trahatur magnetis sic omnis creatura et universa que sunt super terram motu: et influentia sunt planetarum. Subiungit. v. dem. em quosdam rationales privari bonis fortune. quosdam vero stultos bonis frui fortune abunde: nunquid hoc causam presignatam non habet in celo: fitque fortunatum et infortunatum absque arbitrio et voluntate eorum qui patiuntur. Concludit: hoc enim totum est nutu dei et ex ore planetarum

Quis sapiens...

De hoc...

o cae fuo

o cae fuo...

De domibus celi fabricandis.

dulgēt. Tameſi ſaltū fecimus per
 trinos gradus ita q̄ p̄ bims gradi-
 dibus medijs pprias tabulas nō cō-
 didim⁹. Licebit tñ vti tabula quapi-
 am: primarie quidē 7 cōdigne p̄ la-
 titudine cui aſcribit. Rationabilis
 aut̄ 7 ſine veſtigio erroris ſenſibilis
 p̄ duabus latitudinibus collatera-
 libus quarū vna primo minor eſt la-
 titudine ppriā tabulā habēte. Alia
 aut̄ p̄tio maior ea. Et ſic tabula lati-
 tudini .42. graduū inſcripta duabus
 etiā latitudinibus .41. 7 43. graduū
 nō inepte accomodabit. Deniq; ta-
 bula p̄ 54. gradibus ſcripſa. 53. 7.
 55. gradibus ſeruiet. Nō aliter d̄
 tribus reliquis interceptis intelli-
 gendus eſt. Nūc ad rē ip̄as fauſte p̄-
 peremus. ¶ Ad meridie diei p̄ libi-
 to accepti ſumē ex p̄hemeride mo-
 tū ſolis cuius ſignū quere in fronte
 tabule ſub numero poſari tue habi-
 tatiōi ducienti aut viciniori; graduū
 vero O in linea decime domui aſſi-
 gnata p̄rere. Quibus inuēris e di-
 recto gradus ſolis dexteroſus initia
 quinq; domoz celi: vndecime vide-
 licet: duodecime: prime: ſede: 7 ter-
 cie: ad meridiē p̄poſiti diei dicto ci-
 tius deprehendes. Ipe aut̄ gradus
 ſolis principiu regie domus quā de-
 cimā appellamus oſtendet. Quod
 ſi graduū ſolis minuta aliqua adhe-
 ſerint hac lege initia duodecim do-
 micilioz celi tpe meridiano agnos-
 ces. Gradū ſolis integrū vt iā expo-
 ſuimus in tabula p̄contare ad cuius
 ſedē accipe extra ſcribēdo tpus ad
 ſiniſtra qnq; domoz. vndecime: duo-
 decie: prime: ſede: 7 terciē initia ad
 dextra tpus ſic extra ſcriptū ſer ad
 tpus immediate ſequēs maior: dif-
 ferentia ſumēdo quā tpi iam extra

ſcripto ſubnecte. Idē fac omibi⁹ do-
 moz principijs: ſuā cuiſlibet dñitias
 ſubſcribēdo. De dñitias igit t̄pis ex-
 tra notati 7 minutis ſolis accipe p̄-
 tē p̄portionalē ſcdz p̄porzione omi-
 bus notillima ad 60. minuta quā p̄-
 tē p̄portionalē immitte in tabellaz:
 cuius titulus eſt Quatuor minuto-
 rū t̄pis querēdo minuta i linea mi-
 nutoz ad ſiniſtra 7 ſcda ſi qua fuerit
 aut p̄pinquiora in linea ſcdoz adhe-
 renti. Differentiā aut̄ domoz pura
 vndecime: duodecime: 7 ceterarum
 domoz quere i capite tabelle: 7 qd̄
 in angulo cōi repies de gradibus 7
 minutis: aut minutis durat adde
 huic domui cuius accepisti dñitias
 hoc pacto inſtius celi domicilia ad
 meridiē inſtines. ¶ Ad tpus ante
 qd̄cūq; poſt meridianum initia duo-
 deci celi domicilioz hac nozma ab-
 ſolues. Cū ſigno 7 graduū ſolis ex al-
 manach receptis Ingredere tabulā
 domoz tue habitatiōis que admo-
 dū prelibauim⁹ 7 e vicino gradus ſo-
 laris ſiniſtroſum t̄pus in horis 7 mi-
 nutis reptū extra notato. Admēto
 tñ ſi graduū ſolis minuta aſſuerint
 differentiē ſumēde: de qua 7 minu-
 tis ſolis accipe partē p̄portionalē
 iuxta integros gradus ad 60. minu-
 ta: quā p̄tē p̄portionalē tpi extra
 ſcripto adiūge in minutis: 7 ſcda ſi
 30 exceſſerit eodē loco minutis vni-
 tatē appone: ſi pauciora 30. fuerit re-
 uice ea. Tpi ſic rectificato p̄ gradu 7
 minutis ſolis: adde tpus cui poſt
 meridianū minuta minutis 7 ſi 60.
 attigerint p̄ eis vnā hora ad horas
 precedētes anges Adde etiā horas
 horis 7 ſi ad 24. aut plures creuerit
 reijce. 24: reliquis ſeruatis: adiūge
 tandem p̄ quibuſlibet. 6. horis t̄pis

Handwritten notes in the top right margin, including the word 'domoz' and other illegible characters.

Handwritten notes in the middle right margin, including the word 'caron' and 'figura'.

Handwritten notes in the lower middle right margin, including the word 'p̄' and other illegible characters.

Handwritten notes in the lower right margin, including the word 'p̄' and other illegible characters.

Handwritten notes in the bottom right margin, including the word 'p̄' and other illegible characters.

Handwritten notes in the bottom left margin, including the word 'p̄' and other illegible characters.

Tabula domoꝝ ad 42. Gradus latitudinis.

Aries.

Taurus.

Aries.										Taurus.									
Numerus										Numerus									
IO	II	I2	I	2	3	domoꝝ.	IO	II	I2	I	2	3	do.						
Ep̄us	h̄m.	V	8	II	Ω	mp̄	Ep̄us a	8	II	Ω	mp̄	mp̄							
a meri	h̄m.	ḡ.	ḡ.	ḡ.	ḡ.	ḡ.	meridie.	h̄m.	ḡ.	ḡ.	ḡ.	ḡ.	ḡ.						
die.	o	o	o	9	20	20	I2	3	I	52	o	IO	I6	I2	4	28			
o	4	I	IO	2I	2I	I2	4		I	55	5	II	I7	I3	5	29			
o	7	2	II	22	2I	I3	5		I	56	2	I2	I7	I3	6	Ω			
o	I5	4	I3	24	23	I4	4		2	7	4	I4	I9	I5	7	2			
o	I8	5	I4	25	24	I5	5		2	II	5	I5	I9	I5	8	3			
o	22	6	I6	26	24	29	8		2	I5	6	I6	20	I6	9	4			
o	26	7	I7	26	25	I7	9		2	I9	7	I7	2I	I7	IO	4			
o	29	8	I8	27	26	I8	9		2	22	8	I8	I2	I8	IO	5			
o	33	9	I9	28	26	I8	IO		2	26	9	I9	23	I9	II	6			
o	37	IO	20	29	27	I9	I		2	30	IO	20	24	I9	I2	7			
o	40	II	2I	Ω	28	20	I2		2	34	II	2I	25	20	I3	8			
o	44	I2	22	I	29	2I	I3		2	38	I2	22	25	2I	I3	9			
o	48	I3	23	2	29	2I	I4		2	42	I3	23	26	22	I4	IO			
o	5I	I4	24	3	Ω	22	I4		2	46	I4	23	20	22	I5	II			
o	55	I5	25	3	I	22	I5		2	50	I5	24	28	23	I6	I2			
o	59	I6	26	4	2	23	I6		2	54	I6	25	29	24	I6	I2			
I	3	I7	27	5	2	24	I4		2	58	I7	26	29	25	I7	I3			
I	6	I8	28	6	3	25	I8		3	2	I8	27	Ω	26	I8	I4			
I	IO	I9	29	7	4	26	I9		3	6	I9	28	I	26	I9	I5			
I	I4	20	II	8	4	27	20		3	IO	20	29	2	27	20	I6			
I	I8	2I	I	8	5	27	2I		3	I4	2I	Ω	3	28	2I	I7			
I	2I	22	2	9	6	28	2I		3	I8	22	I	3	29	22	I8			
I	25	23	3	IO	6	29	22		3	22	23	2	4	29	23	I9			
I	29	24	4	II	7	29	23		3	27	24	3	5	mp̄	23	20			
I	33	25	5	I2	8	mp̄	33		3	3I	25	4	6	I	24	2I			
I	36	26	6	I2	9	I	25		3	35	26	5	7	2	25	22			
I	40	27	7	I3	9	2	26		3	39	27	5	8	3	26	23			
I	44	28	8	I4	IO	2	26		3	43	28	6	8	3	26	29			
I	48	29	9	I5	II	3	27		3	47	29	7	9	4	27	24			
I	52	30	IO	I6	I3	4	29		3	5I	30	8	IO	5	28	24			

Residua pars De domibus celi fabricandis.

post meridiani vnū minutū tpi iam
 seruato: & stabis tpus precisum et
 egregiū intrinēti tue. Cū quo tabulā
 domoꝝ tue habitatiōis ingredere:
 & in quo versu horas & minuta aut

viciniora offendas mox in eodes ser
 domos celi agnosces. Sinantez ad
 tps a meridiano. I. celi cuspidis
 statnere volueris: distantias ppositi
 tps a meridie surripe, a tpe p signū

**Tabula domoꝝ ad 42. Gradus latitudinis.
Gemini. Cancer.**

Numerus	domoꝝ						Numerus	domoꝝ							
	IO	II	I2	I	2	3		IO	II	I2	I	2	3		
Tempus a meridie	m.	g.	g.	g.	g.	g.	Tempus a meridie	m.	g.	g.	g.	g.	g.		
3	51	0	8	10	5	28	25	6	1	0	6	6	0	24	24
3	55	1	9	11	6	29	26	6	4	1	7	7	1	25	25
4	0	2	10	12	7	2	27	6	9	2	8	7	2	26	26
4	4	3	11	13	7	1	28	6	13	3	9	8	2	27	27
4	8	4	12	13	8	2	29	6	17	4	10	9	3	28	27
4	12	5	13	14	9	3	30	6	22	5	11	10	4	29	28
4	16	6	14	15	10	3	1	6	26	6	12	11	5	29	29
4	21	7	15	16	10	4	2	6	30	7	13	12	6	30	29
4	26	8	16	17	11	5	3	6	35	8	14	13	7	1	1
4	29	9	17	18	12	6	4	6	39	9	15	14	8	2	2
4	33	10	18	19	13	7	5	6	44	10	16	14	8	3	3
4	38	11	19	19	14	8	6	6	48	11	17	15	9	4	4
4	42	12	20	20	15	9	7	6	52	12	18	16	10	5	5
4	46	13	20	21	16	9	8	6	57	13	19	17	11	6	6
4	51	14	21	22	16	10	9	7	1	14	20	18	12	6	7
4	55	15	22	23	17	11	9	7	5	15	21	19	13	7	8
4	59	16	23	23	18	12	10	7	9	16	22	20	14	8	9
5	3	17	24	24	19	13	11	7	14	17	23	21	14	9	10
5	8	18	25	25	20	14	12	7	18	18	24	22	15	10	11
5	12	19	26	26	21	15	13	7	22	19	24	22	16	11	12
5	16	20	27	27	21	15	14	7	27	20	25	23	17	12	13
5	21	21	28	28	22	16	15	7	31	21	26	24	18	13	14
5	25	22	29	29	23	17	16	7	35	22	27	25	19	13	15
5	29	23	30	30	24	18	17	7	39	23	28	26	20	14	16
5	34	24	1	1	25	19	18	7	44	24	29	27	20	15	17
5	38	25	2	1	26	20	19	7	48	25	30	28	21	16	17
5	43	26	3	2	27	21	20	7	52	26	1	28	22	17	18
5	47	27	4	3	28	22	21	7	59	27	2	29	23	18	19
5	51	28	5	4	28	22	22	8	0	28	3	30	24	19	20
5	56	29	5	5	29	23	23	8	5	29	4	1	24	19	21
6	0	30	6	6	30	24	24	8	9	30	5	2	25	20	22

Residua pars de domibus celi fabricandis.

dū 7 minuta solis sed; modū prece- nariū stinet. Et cū residuo intra ta
 positū verificato: aut a 24. horis ac- bulā domoꝝ 7 age quēadmodus de
 comodatis si alias surreptio fieri ne tpe post meridiano precepimus 7 i
 queat. Deme etiā toriens vnitates certa noticiā sex cuspidū celi dedu-
 quoties distantia tps a meridie se- ceris. Observandū tñ q̄ quocienscū



Residuū tabule domoꝝ ad 42. Gradus latitudinis Leo. Virgo.

Numerus domoꝝ												Tonsa											
Ipsa domoꝝ												Tonsa											
a meridie.												meridie											
8	9	10	11	12	1	2	3	4	5	6	7	10	11	12	1	2	3	4	5	6	7		
8	9	0	5	2	25	20	22					10	8	0	2	26	18	1	10				
8	13	1	6	3	26	21	23					10	12	1	3	27	19	15	12				
8	17	2	7	3	27	22	24					10	16	2	4	28	20	16	22				
8	21	3	8	4	27	23	25					10	20	4	5	28	20	17	23				
8	25	4	8	5	28	24	26					10	24	4	6	29	21	18	24				
8	29	5	9	6	29	24	27					10	27	5	6	30	22	19	25				
8	33	6	10	7	30	25	27					10	31	6	7	1	23	19	26				
8	38	7	11	8	1	26	28					10	35	7	8	2	24	20	27				
8	42	8	12	8	1	27	29					10	39	8	9	2	24	21	28				
8	46	9	13	9	2	28	30					10	43	9	10	3	25	22	29				
8	50	10	14	10	3	28	1					10	46	10	11	4	26	23	30				
8	54	11	15	11	4	29	2					10	50	11	12	5	26	24	1				
9	58	12	16	12	5	29	3					10	54	12	12	5	27	24	2				
9	2	13	17	13	5	1	4					10	57	13	13	6	28	25	3				
9	6	14	17	13	6	2	5					11	1	14	14	7	29	26	4				
9	10	15	18	14	7	3	6					11	5	15	15	7	29	17	5				
9	14	16	19	15	8	3	7					11	9	16	16	8	29	28	6				
9	18	17	19	16	8	4	8					11	12	17	16	9	1	28	7				
9	22	18	21	17	9	5	9					11	16	18	17	10	2	29	8				
9	26	19	22	18	10	6	10					11	20	19	18	10	2	30	9				
9	30	20	23	18	11	7	11					11	23	20	19	11	3	1	10				
9	34	21	24	19	12	7	12					11	27	21	20	12	4	2	11				
9	38	22	25	20	12	8	13					11	31	22	21	13	4	3	12				
9	41	23	26	21	13	9	14					11	34	23	21	13	5	4	13				
9	45	24	27	21	14	10	14					11	38	24	22	14	6	4	14				
9	49	25	27	22	14	11	15					11	42	25	23	15	7	5	15				
9	53	26	28	23	15	11	16					11	45	26	24	15	7	6	16				
9	57	27	29	24	17	12	17					11	49	27	25	16	8	7	18				
10	1	28	29	25	17	13	18					11	52	28	26	17	9	8	19				
10	5	29	1	26	18	14	19					11	56	29	26	18	10	9	20				
10	8	30	2	26	18	15	20					12	0	30	27	18	10	10	21				

Residua et vltima ps de domibus celi fabricadis

Quis ps finaliter querēdū in tabula re-
 titunculas domib⁹ adijciendas: et sic
 pertū nō fuerit: intrandū est cū tpe vite oia
 absolues. Sex domib⁹ quan-
 minori illic reperto: et cū residuo tē
 iū ad earū initia aut cuspidēs cogni-
 pore et dātrīs domoꝝ per tabulam
 tis alie sex p^o diametrale oppositio-
 Quatuor minutoꝝ tpe^s elicies por
 nē in ipozodiaco q̄ facillie cognoscē

Residuū tabule domoꝝ ad 42. Gradus latitudinis Sagittarius. Capricornus.

Numerus								domoꝝ							
I	II	III	IV	V	VI	VII	VIII	I	II	III	IV	V	VI	VII	VIII
Tempus h. m.								Tempus a meridie h. m.							
h.	g.	g.	g.	g.	g.	g.	g.	h.	g.	g.	g.	g.	g.	g.	g.
15	51	0	18	7	8	26	6	18	0	0	18	14	0	15	12
15	55	1	19	8	9	28	7	18	4	1	19	15	2	17	13
16	0	2	20	9	11	29	9	18	9	2	20	17	4	19	14
16	4	3	21	10	12	V	10	18	13	4	21	18	6	20	15
16	8	4	22	12	14	3	11	18	17	4	22	20	8	22	16
16	12	5	23	13	15	5	13	18	21	5	23	21	10	23	17
16	16	6	24	14	17	7	14	18	25	6	24	23	12	25	18
16	21	7	25	15	18	9	15	18	31	7	26	24	14	26	20
16	25	8	25	16	20	10	16	18	35	8	27	26	15	27	21
16	29	9	26	17	22	12	17	18	39	9	28	27	17	28	22
16	35	10	27	18	23	14	19	18	44	10	29	29	19	29	23
16	38	11	28	19	25	15	20	18	48	11	29	X	21	30	24
16	42	12	29	20	27	17	21	18	52	12	2	2	23	2	25
16	46	13	29	22	28	19	22	18	57	13	3	4	25	3	26
16	51	14	1	23	X	20	24	19	1	14	4	6	27	5	27
16	55	15	2	24	2	22	25	19	5	15	5	8	28	6	28
16	59	16	3	25	3	24	26	19	9	16	6	0	28	7	29
17	3	17	4	26	5	25	27	19	14	17	7	11	2	8	29
17	8	18	5	27	7	27	28	19	18	18	8	12	4	10	1
17	12	19	6	29	9	29	29	19	22	19	9	14	5	11	2
17	16	20	7	29	11	29	30	19	27	20	11	16	7	12	3
17	21	21	8	1	12	2	2	19	31	21	12	18	8	13	4
17	25	22	9	3	14	4	3	19	35	22	13	19	10	14	4
17	29	23	11	4	16	5	4	19	39	23	14	21	12	15	5
17	34	24	12	5	18	7	5	19	44	24	16	23	13	16	6
17	38	25	13	7	20	8	6	19	48	25	17	25	14	17	7
17	42	26	14	8	22	10	8	19	52	26	18	27	16	18	8
17	47	27	15	10	24	11	9	19	56	27	19	29	18	19	9
17	51	28	16	11	26	13	10	20	0	28	21	V	19	20	10
17	56	29	17	12	28	14	11	20	5	29	22	2	21	21	11
18	0	30	18	13	V	15	12	20	9	30	23	4	22	22	12

Residua z vltima ps de domibus celi fabricadis

rñ quempiã intrudes que eius gra gniffimas.
 dñ sub suo planeta de currit in figu Tabula pportionũ celi domibus
 ra celesti comprehendit tandem vari erigendis comoda vna cum tabella
 cinare effectus futuros res nature Quatuor minutorũ temporis post
 secretilsimas z profecto miratu di tabulas domoꝝ apparebit.

Postremū tabule domoz ad 42. Gradus latitudis
 Aquarius. Pisces.

Numero.	IO	II	I2	I	2	3	domoz	Numero.	IO	II	I2	I	2	3	do
Tempus h. m. s.	h.	m.	s.	h.	m.	s.	Tempus a	h.	m.	s.	h.	m.	s.	h.	do
meridie.	g.	g.	g.	g.	g.	g.	meridie	h. m. s.	g.	g.	g.	g.	g.	g.	g.
20	9	0	23	4	22	22	I2	22	8	0	3	19	26	19	8
20	I3	I	25	5	23	23	I3	22	I2	I	4	20	27	20	9
20	I7	2	26	7	25	24	I4	22	I6	2	5	2I	27	2I	IO
20	2I	3	28	9	26	25	I5	22	20	3	7	22	28	2I	II
20	25	4	29	IO	27	26	I6	22	24	4	8	23	29	22	I2
20	29	5	X	I2	28	27	I7	22	27	5	9	25	30	23	I2
20	33	6	I	I3	II	28	I8	22	3I	6	IO	26	I	24	I3
20	38	7	3	I5	I	29	I9	22	35	7	I2	27	2	25	I4
20	42	8	4	I7	2	30	I9	22	39	8	I3	28	3	25	I5
20	46	9	5	I9	4	I	20	22	42	9	I4	II	3	26	I6
20	50	IO	6	20	5	2	2I	22	46	IO	I6	I	4	27	I6
20	54	II	8	22	6	3	22	22	50	II	I7	2	5	28	I7
20	58	I2	9	24	7	4	23	22	54	I2	I8	3	6	28	I8
2I	2	I3	IO	25	8	5	24	22	57	I3	I9	4	7	29	I9
2I	6	I4	I2	26	9	6	25	23	I	I4	20	5	7	30	20
2I	IO	I5	I3	28	IO	7	26	23	5	I5	2I	6	8	I	2I
2I	I4	I6	I4	29	I2	7	26	23	9	I6	23	7	9	2	22
2I	I8	I7	I6	8	I3	8	27	23	I2	I7	24	8	IO	2	22
2I	22	I8	I7	2	I4	9	28	23	I6	I8	25	9	II	3	23
2I	26	I9	I8	4	I5	IO	29	23	20	I9	26	IO	II	4	24
2I	30	20	20	5	I6	II	30	23	23	20	27	II	I2	4	25
2I	34	2I	2I	7	I7	I2	I	23	27	2I	29	I2	I3	5	26
2I	38	22	22	9	I8	I3	2	23	3I	22	30	I3	I4	6	26
2I	4I	23	23	IO	I9	I4	2	23	34	23	I	I4	I5	7	27
2I	45	24	25	II	20	I4	3	23	38	24	2	I5	I5	8	28
2I	49	25	26	I2	2I	I5	4	23	4I	25	3	I6	I6	8	29
2I	53	26	27	I4	22	I6	5	23	45	26	5	I7	I7	9	29
2I	57	27	29	I5	23	I7	6	23	49	27	6	I8	I7	IO	30
22	I	28	V	I6	24	I7	7	23	53	28	7	I9	I8	IO	I
22	5	29	2	I7	25	I8	7	23	56	29	8	20	I9	II	2
22	8	30	3	I9	26	I9	8	24	0	30	9	20	20	I2	3

Canon scōus de dñis cōiūctiōis ⁊ oppositiōis eli.

gendis ⁊ qui planete in ☿ ⁊ ☽ ⁊ ha
 bent dominū. Ad hui⁹ canonis sciē
 tiā aliqua necessaria sunt premitte
 da sine quoz cognitiōe canon iste a
 iunioribus apprehendi ⁊ itelligi nō
 potest. Primum. Lū planetas ⁊ ste
 las in ☿ ⁊ ☽ ⁊ domineū ā cogno
 scere voluerit necesse est vt ptates
 telligat planetarū maxie essentiali
 Est aut ptas planete quedā virtus ⁊

*habet planete
 virtus ⁊ ptas
 quibus virtus
 quibus virtus
 quibus virtus*

ibns
 bella
 post

Tabula domoz ad 45. Gradus latitudinis.
Aries. Taurus.

Numerus								domoz								
IO	II	I2	I	2	3	domoz	IO	II	I2	I	2	3	do.			
Epus	m.	v	g	II	g	Ω	Epus	g	II	g	Ω	Epus	g			
a meri	m.	g.	g.	g.	g.	g.	meridie.	m.	g.	g.	g.	g.	g.			
die.	o	o	o	IO	23	22	I3	3	I	52	o	II	I7	I3	5	28
o	4	I	II	24	22	I4	4		I	55	I	I2	I8	I4	5	29
o	7	2	I2	24	23	I4	5		I	59	2	I3	I9	I5	6	30
o	II	3	I3	25	24	I5	6		2	3	3	I4	20	I5	7	I
o	I5	4	I4	26	25	I6	7		2	7	4	I5	2I	I6	8	2
o	I8	5	I5	27	25	I7	7		2	II	5	I5	2I	I7	8	3
o	22	6	I6	28	26	I7	8		2	I5	6	I6	22	I8	9	3
o	26	7	I7	29	27	I8	9		2	I6	7	I7	23	I8	IO	4
o	29	8	I8	29	28	I9	IO		2	22	8	I8	24	I9	II	5
o	33	9	I9	0	28	I9	IO		2	26	9	I9	24	20	I2	6
o	37	IO	20	I	29	20	II		2	30	IO	20	25	20	I2	7
o	40	II	2I	2	Ω	2I	I2		2	34	II	2I	26	2I	I3	8
o	44	I2	23	3	o	2I	I3		2	38	I2	22	27	22	I4	9
o	48	I3	24	4	I	22	I4		2	42	I3	23	27	23	I5	IO
o	5I	I4	I5	5	2	23	I5		2	46	I4	24	28	23	I5	IO
o	55	I5	26	5	3	24	I6		2	50	I5	25	29	24	I6	II
o	59	I6	27	6	3	24	I6		2	54	I6	26	Ω	25	I7	I2
I	3	I7	28	7	4	25	I7		3	58	I7	27	I	26	I8	I3
I	6	I8	29	8	5	26	I8		3	2	I8	28	2	26	I9	I4
I	IO	I9	II	9	6	27	I9		3	6	I9	29	2	27	I9	I5
I	I4	20	I	IO	6	27	I9		3	IO	20	g	3	28	20	I6
I	I8	2I	2	IO	7	28	20		3	I4	2I	I	4	29	2I	I7
I	2I	22	3	II	8	28	2I		3	I8	22	2	5	29	22	I8
I	25	23	4	I2	8	29	22		3	22	23	2	5	η	22	I9
I	29	24	5	I3	9	η	23		3	27	24	3	6	I	23	20
I	33	25	6	I3	IO	I	24		3	3I	25	4	7	2	24	20
I	36	26	7	I4	IO	I	25		2	35	26	5	8	2	25	2I
I	40	27	8	I5	II	2	26		3	39	27	6	9	3	26	22
I	44	28	9	I6	I2	3	27		3	43	28	7	IO	4	27	23
I	48	29	IO	I7	I2	4	27		3	47	29	8	IO	5	27	24
I	52	30	II	I7	I3	5	28		3	5I	30	9	II	6	28	25

Canon scōus de dnīs cōiūctiōis ⁊ oppositiōis

fortitudo planete quā habet in alio ante planetarū partes essentielles 5. qñō signo rōe stellaz que sunt de na scz domus: exaltatio: triplicitas: terminus ⁊ facies Cū planeta est in domo est fortis vt 5. In exaltatione est sua magna: ⁊ fortificat virtus Ovis fortis vt 4. In triplicitate est fortis rōe stellaz fixaz que sunt in signo vt 3. In termino vt 2. In facie ē forte em̄ sile p̄ sū sile ⁊ fortat. Sūt tis vt I. Cū ⁊ Hispanens in suo iuro

Postremū tabule domoꝝ ad 45. Gradus latitudinis
Gemini. Cancer.

Numeroꝝ.	10	11	12	1	2	3	domoꝝ	11	10	11	12	1	2	3	do
Tempoꝝ	10	11	12	1	2	3	Tempoꝝ	10	11	12	1	2	3	do	
amēdie.	g.	g.	g.	g.	g.	g.	amēdie	h.	m.	g.	g.	g.	g.	g.	
3	51	0	9	11	6	28	25	6	0	0	7	6	0	24	23
3	55	1	10	12	6	29	26	6	4	1	8	7	1	25	24
4	0	2	11	13	7	27		6	9	2	9	8	2	25	25
4	4	3	12	14	8	1	28	6	13	3	10	9	3	26	26
4	8	4	13	14	9	1	29	6	17	4	11	9	4	27	27
4	12	5	14	15	9	2	30	6	22	5	12	10	4	28	28
5	16	6	15	16	10	3	1	9	26	6	13	11	5	29	29
4	21	7	15	17	11	4	2	6	30	7	14	12	6	30	30
4	26	8	16	18	12	5	2	6	35	8	15	13	7	1	1
4	29	9	17	19	12	6	3	6	39	9	15	14	7	1	2
4	33	10	18	19	13	7	4	6	34	10	16	15	8	2	3
4	38	11	19	20	14	7	5	6	38	11	17	16	9	3	4
4	42	12	20	21	15	8	6	6	52	12	18	16	10	4	4
4	46	13	21	22	16	9	7	6	57	13	19	17	11	5	5
4	51	14	22	23	17	10	8	6	1	14	20	18	12	6	6
4	55	15	23	24	17	11	9	7	5	15	21	19	12	6	7
4	59	16	24	24	18	12	10	7	9	16	22	20	13	7	8
5	3	17	25	25	19	12	11	7	14	17	23	21	14	8	9
5	8	18	26	26	20	13	12	7	18	18	24	22	15	9	10
5	12	19	27	27	21	14	13	7	22	19	25	23	15	10	11
5	16	20	27	28	22	15	14	7	27	20	26	23	16	11	12
5	21	21	28	29	22	16	15	7	31	21	27	24	17	11	13
5	25	22	29	29	23	17	16	7	35	22	28	25	18	12	14
5	29	23	30	30	24	18	17	7	39	23	29	26	19	13	15
5	34	24	1	1	25	19	17	7	44	24	30	27	20	14	16
5	38	25	2	2	26	18	18	7	48	25	1	27	20	14	17
5	43	26	3	3	27	20	19	7	52	26	2	28	21	15	17
5	47	27	4	4	27	21	20	7	59	27	3	29	22	16	18
5	51	28	5	5	28	22	21	8	0	28	3	29	22	16	18
5	56	29	6	6	29	23	21	8	5	29	4	1	23	18	20
6	0	30	7	7	30	24	23	8	9	30	5	2	24	19	21

dueroriode p̄aribꝫ planetaz s. effe
 cialibꝫ scribit domus v̄entes plane
 re p̄alite r̄v exalta v̄entesbis duo
 dant: trip̄icitas tres: dat simplū fa
 cies tibi presta: bis simplū donat v̄
 tus si terminus astar.
 Tabella de domibus planetaz.

H̄ 20. 22. 23. 24. 25. 26. 27. 28. 29. 30.
 O. Ω. ♀. ♂. ♄. ♃. ♀. ♁. ♂. ♁. ♃. ♄.
 Tabella de exaltatiōibus plane
 tarū. H̄ 21. 22. 23. 24. 25. 26. 27. 28. 29. 30.
 ♁. 28. 29. 30. 1. 2. 3. 4. 5. 6. 7. 8. 9. 10. 11. 12.
 ♁. 15. 16. 17. 18. 19. 20. 21. 22. 23. 24. 25. 26. 27. 28. 29. 30.
 ♁. 3. 4. 5. 6. 7. 8. 9. 10. 11. 12. 13. 14. 15. 16. 17. 18. 19. 20. 21. 22. 23. 24. 25. 26. 27. 28. 29. 30.

s.
er
do
est
is
for
ro

Tabula domoz ad 45. Gradus latitudinis.

Leo. Virgo.

Numerus				domoz.				Numerus				domoz.				
I	II	I2	I	2	3	domoz.	I	I	II	I2	I	2	3	domoz.	I	
h	m	g.	g.	g.	g.	g.	g.	h	m	g.	g.	g.	g.	g.	g.	
die.	8	9	0	5	2	24	19	21	10	8	0	2	25	1	13	19
	8	13	1	6	2	25	20	22	10	12	1	3	26	18	13	20
	8	17	2	7	3	26	20	23	10	16	2	4	27	18	14	21
	8	21	3	8	4	26	21	24	10	20	3	4	27	19	15	22
	8	25	4	9	5	27	22	25	10	24	4	5	28	19	16	23
	8	29	5	10	6	28	23	26	10	27	5	6	29	20	16	24
	8	33	6	11	7	29	24	27	10	31	6	7	30	21	17	25
	8	38	7	12	8	30	25	28	10	35	7	8	0	22	18	26
	8	42	8	13	9	31	26	29	10	39	8	9	1	23	19	27
	8	46	9	14	10	32	27	30	10	42	9	10	2	24	20	28
	8	50	10	15	11	33	28	31	10	46	10	11	3	25	21	29
	8	54	11	16	12	34	29	32	10	50	11	12	4	26	22	30
	8	58	12	17	13	35	30	33	10	54	12	13	5	27	23	31
	9	2	13	17	13	4	29	3	10	57	13	13	4	26	23	2
	9	6	14	18	14	5	30	4	11	1	14	14	5	27	24	3
	9	10	15	19	15	6	31	5	11	5	15	15	6	28	25	4
	9	14	16	20	16	7	32	6	11	9	16	16	7	28	26	5
	9	18	17	21	17	8	33	7	11	12	17	17	8	29	26	6
	9	22	18	22	17	8	3	8	11	16	18	17	8	29	27	7
	9	26	19	22	17	9	4	9	11	20	19	18	9	30	28	8
	9	30	20	23	18	10	5	10	11	23	20	19	10	31	29	9
	9	34	21	24	18	10	5	11	11	27	21	20	10	32	30	10
	9	38	22	25	19	11	6	12	11	31	22	20	11	33	31	11
	9	42	23	26	20	12	7	13	11	34	23	21	12	34	32	12
	9	46	24	27	21	12	8	14	11	38	24	22	13	35	33	13
	9	49	25	28	22	13	9	15	11	42	25	23	14	36	34	14
	9	53	26	28	22	14	9	16	11	45	26	24	15	37	35	15
	9	57	27	29	23	15	10	16	11	49	27	24	15	38	36	16
	10	1	28	24	15	11	11	17	11	52	28	25	16	39	37	17
	10	5	29	25	16	12	12	18	11	56	29	26	16	40	38	18
	10	8	30	26	17	13	13	19	12	0	30	27	17	41	39	19

Tabula triplicitatū scđm P̄scholomeū.

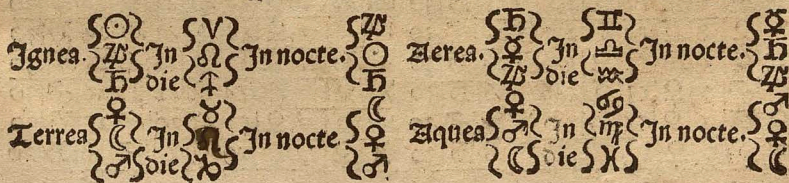
Ignea In die. In nocte.	Terrea In die. In nocte.	Aerea In die. In nocte.	Aquea In die. In nocte.
---------------------------	----------------------------	---------------------------	---------------------------

*scđm P̄scholomeū
 Loge in 7^{to} cap.
 1^o 2^o 3^o 4^o 5^o 6^o 7^o 8^o 9^o 10^o 11^o 12^o 13^o 14^o 15^o 16^o 17^o 18^o 19^o 20^o 21^o 22^o 23^o 24^o 25^o 26^o 27^o 28^o 29^o 30^o 31^o 32^o 33^o 34^o 35^o 36^o 37^o 38^o 39^o 40^o 41^o 42^o 43^o 44^o 45^o 46^o 47^o 48^o 49^o 50^o 51^o 52^o 53^o 54^o 55^o 56^o 57^o 58^o 59^o 60^o 61^o 62^o 63^o 64^o 65^o 66^o 67^o 68^o 69^o 70^o 71^o 72^o 73^o 74^o 75^o 76^o 77^o 78^o 79^o 80^o 81^o 82^o 83^o 84^o 85^o 86^o 87^o 88^o 89^o 90^o 91^o 92^o 93^o 94^o 95^o 96^o 97^o 98^o 99^o 100^o*

Tabula domoz ad 45. Gradus latitudinis. Libra. Scorpio.

I Numerus domoz.										II Numerus domoz.									
I	2	3	4	5	6	7	8	9	10	I	2	3	4	5	6	7	8	9	10
I Tempus a meridie.										II Tempus a meridie.									
h	m	g	g	g	g	g	g	g	g	h	m	g	g	g	g	g	g	g	g
I2	0	0	27	17	8	7	20			I3	52	0	21	9	2	8	27		
I2	4	1	28	18	9	8	21			I3	55	1	22	10	3	10	29		
I2	7	2	28	19	10	9	23			I3	59	2	23	11	4	11	V		
I2	11	3	29	19	10	10	24			I4	3	3	24	11	5	13	I		
I2	15	4	30	20	11	11	25			I4	7	4	24	12	6	14	2		
I2	18	5	1	20	12	12	26			I4	11	5	25	13	6	16	4		
I2	22	6	2	21	13	13	27			I4	15	6	26	14	7	17	5		
I2	26	7	3	22	14	14	28			I4	19	7	27	15	8	18	6		
I2	29	8	3	23	14	15	29			I4	22	8	28	16	9	19	8		
I2	33	9	4	23	15	16	X			I4	26	9	28	16	10	21	9		
I2	37	10	5	24	16	17	2			I4	30	10	29	17	11	22	11		
I2	40	11	6	25	16	18	3			I4	34	11	29	18	12	24	12		
I2	44	12	6	26	17	19	4			I4	38	12	1	19	13	24	13		
I2	48	13	7	26	18	20	6			I4	42	13	2	20	14	27	15		
I2	51	14	8	27	19	21	7			I4	47	14	3	21	15	29	16		
I2	55	15	9	28	19	22	8			I4	50	15	4	21	16	X	17		
I2	59	16	10	29	20	23	9			I4	54	16	5	22	18	2	19		
I3	3	17	10	29	21	24	10			I4	58	17	5	23	19	4	20		
I3	6	18	11	29	22	25	11			I5	2	18	6	24	20	5	21		
I3	10	19	12	1	23	26	13			I5	6	19	7	25	21	7	23		
I3	14	20	13	1	24	27	14			I5	10	20	8	26	22	8	24		
I3	18	21	14	2	25	28	16			I5	14	21	9	27	23	10	25		
I3	21	22	15	3	25	29	17			I5	18	22	10	28	25	12	27		
I3	25	23	15	3	26	X	18			I5	22	23	11	28	26	14	28		
I3	29	24	16	4	27	2	19			I5	27	24	12	29	27	15	29		
I3	33	25	17	5	27	3	20			I5	31	25	12	29	29	17	X		
I3	43	26	18	5	28	4	22			I5	35	26	13	1	X	19	2		
I3	40	27	29	7	29	5	23			I5	39	27	14	2	1	21	3		
I3	44	28	20	8	29	6	25			I5	43	28	15	3	2	22	4		
I3	48	29	20	8	1	7	26			I5	47	29	16	4	3	24	6		
I3	52	30	21	9	2	8	27			I5	51	30	17	5	5	26	7		

* Tabula triplicitatū scōz Albnazar scōz quā Astrologi in Judicijs au
re indicant * CC



Residuū tabule domoꝝ ad 45. Gradus latitudinis Sagittarius Capricornus

Numerus							domoꝝ							Numerus							domoꝝ						
I 0 II 12 I 2 3							I 0 II 12 I 2 3							I 0 II 12 I 2 3							I 0 II 12 I 2 3						
Ips m. c. f. d. x. y.							Ips a. d. v. i. x. y.							Ips m. c. f. d. x. y.							Ips a. d. v. i. x. y.						
a meridie. g. g. g. g. g. g.							meridie. m. g. g. g. g. g. g.							a meridie. g. g. g. g. g. g.							meridie. m. g. g. g. g. g. g.						
I5	5I	0	I7	5	5	26	7	I8	0	0	I7	I2	0	I8	I3	I6	5I	0	I7	5	5	26	7				
I5	55	I	I8	6	6	28	9	I8	4	I	I8	I3	2	I9	I4	I6	55	I	I8	6	6	28	9				
I6	0	2	I9	7	8	V	I0	I8	9	2	I9	I5	4	2I	I5	I6	0	2	I9	7	8	V	I0				
I6	4	3	20	8	9	2	I1	I8	I3	3	20	I6	6	22	I6	I6	4	3	20	8	9	2	I1				
I6	8	4	2I	9	I1	4	I2	I8	I7	4	2I	I8	8	24	I7	I6	8	4	2I	9	I1	4	I2				
I6	I2	5	22	I0	I2	5	I3	I8	2I	5	22	I9	I0	25	I8	I6	I2	5	22	I0	I2	5	I3				
I6	I6	6	23	I1	I4	7	I4	I8	25	6	23	2I	I2	27	I9	I6	I6	6	23	I1	I4	7	I4				
I6	2I	7	24	I2	I5	9	I6	I8	3I	7	24	22	I4	28	20	I6	2I	7	24	I2	I5	9	I6				
I6	25	8	25	I3	I7	I1	I7	I8	35	8	26	24	I6	29	2I	I6	25	8	25	I3	I7	I1	I7				
I6	29	9	25	I4	I9	I3	I8	I8	39	9	27	26	I8	3I	22	I6	29	9	25	I4	I9	I3	I8				
I6	35	I0	26	I6	2I	I5	I9	I8	44	I0	28	28	20	2	23	I6	35	I0	26	I6	2I	I5	I9				
I6	38	I1	27	I7	22	I6	2I	I8	48	I1	29	29	22	4	24	I6	38	I1	27	I7	22	I6	2I				
I6	42	I2	28	I8	24	I8	22	I8	52	I2	30	30	24	5	25	I6	42	I2	28	I8	24	I8	22				
I6	46	I3	29	I9	26	20	23	I8	57	I3	I	3	26	6	26	I6	46	I3	29	I9	26	20	23				
I6	5I	I4	30	20	28	22	25	I9	I	I4	3	4	28	7	27	I6	5I	I4	30	20	28	22	25				
I6	55	I5	I	2I	X	23	26	I9	5	I5	4	6	30	8	28	I6	55	I5	I	2I	X	23	26				
I6	59	I6	2	23	2	25	27	I9	9	I6	5	8	2	I0	29	I6	59	I6	2	23	2	25	27				
I6	3	I7	3	24	3	26	28	I9	I4	I7	6	I0	4	II	30	I6	3	I7	3	24	3	26	28				
I6	8	I8	4	25	5	28	29	I9	I8	I8	8	II	6	I2	I	I6	8	I8	4	25	5	28	29				
I7	I2	I9	5	26	7	30	3I	I9	22	I9	9	I3	8	I3	2	I6	I2	I9	5	26	7	30	3I				
I7	I6	20	6	28	9	2	I	I9	27	20	I0	I5	I0	I4	3	I6	I6	20	6	28	9	2	I				
I7	2I	2I	7	29	II	4	3	I9	3I	2I	II	I7	II	I5	4	I6	2I	2I	7	29	II	4	3				
I7	25	22	8	30	I3	6	4	I9	34	22	I2	I9	I3	I6	5	I6	25	22	8	30	I3	6	4				
I7	29	23	9	2	I5	7	5	I9	39	23	I3	2I	I4	I7	6	I6	29	23	9	2	I5	7	5				
I7	34	24	I0	3	I7	9	6	I9	44	24	I5	22	I6	I8	7	I6	34	24	I0	3	I7	9	6				
I7	38	25	II	4	I9	I0	7	I9	48	25	I6	24	I7	I9	8	I6	38	25	II	4	I9	I0	7				
I7	42	26	I2	6	2I	I2	8	I9	52	26	I7	26	I9	2I	9	I6	42	26	I2	6	2I	I2	8				
I7	47	27	I3	7	23	I3	I0	I9	56	27	I8	28	20	22	I0	I6	47	27	I3	7	23	I3	I0				
I7	5I	28	I4	9	26	I5	II	20	0	28	20	V	22	23	II	I6	5I	28	I4	9	26	I5	II				
I7	56	29	I5	I0	28	I6	I2	20	5	29	2I	2	23	24	I2	I6	56	29	I5	I0	28	I6	I2				
I8	0	30	I7	I2	V	I8	I3	20	6	30	22	4	25	25	I3	I6	0	30	I7	I2	V	I8	I3				

* Tabula terminoꝝ scdꝝ Egipcios. *

V	20	6	♀	I2	♀	20	♂	25	♂	30	♂	6	♀	I4	♀	2I	♀	28	♂	30		
8	♀	8	♀	I4	♀	22	♂	27	♂	30	♂	7	♀	II	♀	I9	♀	24	♂	30		
II	♀	6	♀	I2	♀	I7	♂	24	♂	30	♂	7	♀	I2	♀	I7	♀	2I	♂	26	♂	30
69	♂	7	♀	I3	♀	I9	♀	26	♂	30	♂	7	♀	I4	♀	22	♂	26	♂	30		
8	♀	6	♀	II	♂	I8	♀	24	♂	30	♂	7	♀	I3	♀	20	♂	25	♂	30		
7	♀	7	♀	I7	♀	2I	♂	28	♂	30	♂	7	♀	I2	♀	I6	♀	I9	♂	28	♂	30

Tabula domoꝝ ad 45. Gradus latitudinis.

Aquarius. Pisces.

Numerus										domoꝝ									
I	2	3	4	5	6	7	8	9	10	I	2	3	4	5	6	7	8	9	10
20	9	0	22	4	25	25	I3			22	8	0	3	22	28	21	9		
20	I3	I	24	5	26	26	I4			22	I2	I	4	22	29	22	I0		
20	I7	2	25	7	28	27	I5			22	I6	2	6	24	30	22	I0		
20	21	3	26	9	29	28	I5			22	20	3	7	25	I	23	II		
20	25	4	27	II	II	29	I6			22	24	4	8	26	I	24	I2		
20	29	5	29	I3	I	30	I7			22	27	5	9	27	2	25	I3		
20	33	6	X	I5	3	I	I8			22	31	6	10	28	3	25	I4		
20	38	7	2	I6	4	2	I9			22	35	7	I2	29	4	26	I4		
20	42	8	3	I8	5	2	20			22	39	8	I3	II	5	27	I5		
20	46	9	4	I9	7	3	21			22	42	9	I4	2	6	28	I6		
20	50	10	6	21	8	4	22			22	46	10	I6	3	7	28	I7		
20	54	II	7	23	9	5	23			22	50	II	I7	4	8	29	I8		
20	58	I2	8	25	10	6	23			22	54	I2	I8	5	8	30	I8		
21	2	I3	10	26	II	7	24			22	57	I3	20	6	9	I	I9		
21	6	I4	II	28	I2	8	25			23	I	I4	21	7	10	I	20		
21	10	I5	I3	29	I3	9	26			23	5	I5	22	8	II	2	21		
21	14	I6	I4	3	I3	10	27			23	9	I6	23	9	II	3	22		
21	18	I7	I5	2	I5	10	28			23	12	I7	24	10	I2	4	23		
21	22	I8	I6	4	I6	II	29			23	16	I8	25	II	I3	4	23		
21	26	I9	I8	5	I8	I2	29			23	20	I9	27	I2	I4	5	24		
21	30	20	I9	7	I9	I3	30			23	23	20	28	I3	I5	6	25		
21	34	21	20	8	20	I4	I			23	27	21	29	I4	I6	7	26		
21	38	22	22	10	21	I5	2			23	31	22	3	I5	I6	7	27		
21	41	23	23	II	22	I5	3			23	34	23	2	I6	I7	8	27		
21	45	24	24	I3	23	I6	4			23	38	24	3	I7	I8	9	28		
21	49	25	26	I4	24	I7	4			23	41	25	4	I8	I9	10	29		
21	53	26	27	I6	25	I8	5			23	45	26	5	I9	I9	10	29		
21	57	27	28	I7	26	I9	6			23	49	27	6	20	20	II	I		
22	I	28	V	I9	26	20	7			23	53	28	8	21	20	II	I		
22	5	29	I	20	27	20	8			23	56	29	9	22	21	I2	2		
22	8	30	3	21	28	21	9			24	0	30	10	23	22	I3	3		

* Tabula de faciebus planetarum. *

V	IO	♂	20	☉	30	♀	♄	IO	♃	20	♅	30	♁
♁	IO	♀	20	☾	30	♃	♃	IO	♂	20	☉	30	♀
♂	IO	♁	20	♂	30	☉	♁	IO	♀	20	☾	30	♃
♁	IO	♀	20	♁	30	☾	♁	IO	♁	26	♂	30	☉
♁	IO	♃	20	♁	30	♁	♁	IO	♀	20	♀	30	♃
♁	IO	☉	20	♀	30	♀	X	IO	♃	20	♁	30	♂

♁ ♁ ♁

Residuū tabule domoz ad 48. Gradus latitudinis

Aries. Taurus.

Numerus									domoz								
I	II	III	IV	V	VI	VII	VIII	IX	I	II	III	IV	V	VI	VII	VIII	IX
0	1	2	3	4	5	6	7	8	0	1	2	3	4	5	6	7	8
0	0	0	0	0	0	0	0	0	I	52	0	13	19	15	5	28	
0	4	I	I2	26	25	I5	5		I	55	I	I4	20	I5	6	29	
0	7	2	I3	27	25	I6	5		I	59	2	I4	21	I6	7	29	
0	II	3	I4	28	26	I6	6		2	3	4	I5	22	I7	8	I	
0	I5	4	I6	29	27	I7	7		2	7	4	I6	22	I7	8	2	
0	I8	5	I7	29	27	I8	8		2	II	5	I7	23	I8	9	2	
0	22	6	I8	29	28	I8	9		2	I5	6	I8	24	I9	10	3	
0	I6	7	I9	I	29	I9	9		2	I9	7	I9	25	20	II	4	
0	29	8	20	2	29	20	10		2	22	8	20	26	20	II	5	
0	33	9	21	3	29	20	II		2	26	9	21	26	21	I2	6	
0	37	10	22	4	I	21	I2		2	30	10	22	27	22	I3	7	
0	40	II	23	4	I	22	I3		2	34	II	23	28	22	I4	8	
0	44	I2	24	5	2	23	I3		2	38	I2	24	29	23	I4	8	
0	48	I3	25	6	3	23	I4		2	42	I3	25	29	24	I5	9	
0	51	I4	26	7	4	24	I5		2	46	I4	26	29	24	I6	10	
0	55	I5	27	8	4	25	I6		2	50	I5	27	I	25	I7	II	
0	59	I6	29	8	5	25	I7		2	54	I6	28	2	26	I7	12	
I	3	I7	II	9	6	26	I7		2	58	I7	29	2	27	28	I3	
I	4	I8	I	10	6	27	I8		2	2	I8	29	3	27	I9	I4	
I	10	I9	2	II	7	28	I9		3	6	I9	29	4	28	20	I4	
I	I4	20	3	I2	8	28	20		3	10	20	I	5	20	20	I5	
I	I8	21	4	I2	8	29	21		3	I4	21	2	6	21	21	I6	
I	21	22	5	I3	9	29	21		3	I8	22	3	6	22	21	I7	
I	25	23	6	I4	10	0	22		3	22	23	4	7	I	22	I8	
0	29	24	7	I5	10	I	23		3	27	24	5	8	2	23	I9	
I	33	25	8	I6	II	2	24		3	31	25	5	9	3	24	20	
I	36	26	0	I6	I2	3	25		3	35	26	6	9	3	25	21	
I	40	27	10	I7	I3	3	26		3	39	27	7	10	4	26	22	
I	44	28	II	I8	I3	4	26		3	43	28	8	II	5	27	23	
I	48	29	I2	I9	I4	5	27		3	47	29	9	I2	5	28	23	
I	52	30	I2	I9	I5	5	28		3	51	30	10	I3	6	28	24	

* Tabula continens testimonia essentialia planetarum. *

	♄	♃	♂	♁	♁	♁	♁
V	ter tri	tri ter	do ter fa	ex tri fa.	ter fa.	ter	0
5	5	8	8	3	2	0	
8	ter fa.	ter	ter tri	0	do tri ter	ter fa.	ex tri fa.
3	2	5	0	10	3	8	
II	ter tri	ter fa tri	ter fa.	fa.	ter	do tri ter	0
5	6	3	I	2	10	0	

*Made 6670
 8000 ma 6670
 lunt quod est
 o p...
 quib...
 p...
 in...
 minus...
 d...
 liqua...
 p...
 p...
 p...
 p...*

Postremū tabule domoꝝ ad 48. Gradus latitudinis Gemini. Lancer.

Numerus.							domoꝝ							Numerus.							
IO	II	I2	I	2	3		IO	II	I2	I	2	3	do	IO	II	I2	I	2	3	do	
Tempus h. m. II. g. Ω. ♀. ♀. ♀.							Tempus a. g. Ω. ♀. ♀. ♀.							Tempus a. g. Ω. ♀. ♀. ♀.							
a meridie.							a meridie							a meridie							
g.	g.	g.	g.	g.	g.	g.	g.	g.	g.	g.	g.	g.	g.	g.	g.	g.	g.	g.	g.	g.	g.
3	51	0	11	13	6	28	24	6	0	0	8	7	23	22							
3	55	1	11	13	7	29	25	6	4	1	9	8	1	24	23						
4	0	2	12	14	8	24	26	6	9	2	10	9	2	25	24						
4	4	3	13	15	9	1	27	6	13	3	11	9	2	25	25						
4	8	4	14	16	9	2	28	6	17	4	12	10	3	26	26						
4	12	5	15	17	10	2	29	6	22	5	13	11	4	27	27						
5	16	6	16	17	11	3	30	9	26	6	14	12	5	28	27						
4	21	7	17	18	12	4	1	6	30	7	15	13	6	29	28						
4	26	8	18	19	13	5	2	6	35	8	15	14	6	30	29						
4	29	9	19	20	13	5	2	6	39	9	16	14	7	0	29						
4	33	10	20	21	14	6	3	6	44	10	16	15	8	1	1						
4	38	11	21	21	15	7	4	6	38	11	17	16	9	2	2						
4	42	12	22	22	16	8	5	6	52	12	18	17	10	3	3						
4	46	13	22	23	16	9	6	6	57	13	19	18	10	4	4						
4	51	14	23	24	17	10	7	6	1	14	20	19	11	5	5						
4	55	15	24	25	18	10	8	7	5	15	21	19	12	5	6						
4	59	16	25	25	19	11	9	7	9	16	22	20	13	6	7						
5	3	17	26	26	20	12	10	7	14	17	23	21	14	7	8						
5	8	18	27	27	20	13	11	7	18	18	24	22	14	8	8						
5	12	19	28	28	21	14	12	7	22	19	25	23	15	9	9						
5	16	20	29	29	22	15	13	7	27	20	26	24	16	9	10						
5	21	21	Ω	♄	23	15	14	7	31	21	27	24	17	10	11						
5	25	22	1	0	24	16	14	7	35	22	28	25	17	11	12						
5	29	23	2	1	24	17	15	7	39	23	29	26	18	12	13						
5	34	24	3	2	25	18	16	7	44	24	30	27	19	13	14						
5	38	25	3	3	26	19	17	7	48	25	1	28	20	13	15						
5	43	26	4	4	27	20	18	7	52	26	2	28	21	14	16						
5	47	27	5	5	28	20	19	7	59	27	3	29	21	15	17						
5	51	28	6	5	28	21	20	8	0	28	4	22	16	18							
5	56	29	7	6	29	22	21	8	5	29	5	1	23	17	19						
6	0	30	8	7	29	23	22	8	9	30	6	2	24	18	19						

* Tabula continens testimonia essentialia planetarū. *

♄	♃	♂	♁	♁	♁	♁
ter.	exter.	tri ter.	o	tri ter fa.	ter fa.	do ter fa.
2	6	5	0	6	3	9
Ω ter fa tri	tri ter fa.	ter fa.	do tri.	ter.	ter.	o
6	6	3	8	2	2	0
♄ ter	ter	tri ter	fa.	tri ter fa.	do ex fa.	tri.
2	2	5	1	6	12	3

Tabula domoꝝ ad 48. Gradus latitudinis.

Leo

Virgo

¶ Numerus								¶ domoꝝ								¶ Numerus							
IO		II		I2		I		2		3		domoꝝ		¶ Numerus		IO		II		I2		I	
m.		m.		m.		m.		m.		m.		¶		¶		¶		¶		¶		¶	
m.		m.		m.		m.		m.		m.		¶		¶		¶		¶		¶		¶	
die.		8		9		0		6		24		I8		I6		IO		8		0		2	
8	8	I3	I	7	2	24	I8	20				IO	I2	I	3	25	I6	II	I8				
8	8	I7	2	7	3	25	I9	2I				IO	I6	2	4	26	I7	I2	I9				
8	8	2I	3	8	4	26	20	22				IO	20	3	4	27	I7	I3	20				
8	8	25	4	9	5	27	2I	23				IO	24	4	5	27	I8	I4	2I				
8	8	29	5	IO	6	27	2I	24				IO	27	5	6	28	I9	I4	22				
8	8	33	6	II	6	28	22	25				IO	3I	6	7	29	20	I5	23				
8	8	38	7	I2	7	29	23	26				IO	35	7	8	29	20	I6	24				
8	8	42	8	I3	8	m.	24	27				IO	39	8	9	m.	2I	I7	25				
8	8	46	9	I4	9	0	24	28				IO	42	9	9	I	22	I8	26				
8	8	50	IO	I5	IO	I	25	29				IO	46	IO	IO	I	22	I8	27				
8	8	54	II	I5	IO	2	26	30				IO	50	II	II	2	23	I9	28				
8	8	58	I2	I6	II	3	27	0				IO	54	I2	I2	3	24	20	29				
9	9	2	I3	I7	I2	3	28	I				IO	57	I3	I3	4	24	2I	30				
9	9	6	I4	I8	I3	4	28	2				II	I	I4	I3	5	25	22	I				
9	9	IO	I5	I9	I3	5	29	3				II	5	I5	I4	5	26	22	2				
9	9	I4	I6	20	I4	5	30	4				II	9	I6	I5	6	26	23	4				
9	9	I8	I7	2I	I5	6	I	5				II	I2	I7	I6	7	27	24	5				
9	9	22	I8	22	I6	7	I	6				II	I6	I8	I7	7	28	25	6				
9	9	26	I9	22	I6	8	2	7				II	20	I9	I7	8	28	26	7				
9	9	30	20	23	I7	8	3	8				II	23	20	I8	9	29	26	8				
9	9	34	2I	24	I8	9	4	9				II	27	2I	I9	9	30	27	9				
9	9	38	22	25	I9	IO	5	IO				II	3I	22	20	IO	I	28	IO				
9	9	4I	23	26	I9	IO	5	II				II	34	23	2I	II	I	29	II				
9	9	45	24	27	20	II	6	I2				II	38	24	2I	I2	2	30	I2				
9	9	49	25	28	2I	I2	7	I3				II	42	25	22	I2	3	I	I3				
9	9	53	26	28	22	I3	8	I4				II	45	26	23	I3	3	I	I4				
9	9	57	27	29	22	I3	8	I5				II	49	27	24	I4	4	2	I5				
IO	IO	I	28	23	I4	9	I6					20	52	28	25	I4	5	3	I7				
IO	IO	5	29	I	24	I5	IO	I6				20	56	29	25	I5	5	4	I8				
IO	IO	8	30	2	25	I5	II	I7				I2	0	30	26	I6	6	5	I9				

* ¶ Tabula continens testimonia essentialia planetarum. *

♄		♃		♂		☉		♀		♁	
ter	triter	ter	sa	tri	ter	0	0	do	ter	tri	ter
fa.	IO	6	2	2	2	0	0	7	6	6	I
m	ter	ter	do	triter	sa	I	I	6	2	2	3
2	2	2	5	5	5	5	5	6	2	2	3
3	ter	sa.	tri	do	ter	tri	tri	ter	ter	sa.	sa
6	6	IO	2	2	3	3	3	2	3	3	I

Postremū tabule domoz ad 48. Gradus latitudis Libra. Scorpio.

Numerus.							domoz							Numerus.							do.						
I 0 I I I 2 I 2 3							I 0 I I I 2 I 2 3							I 0 I I I 2 I 2 3							I 0 I I I 2 I 2 3						
I 2 I 3 I 4 I 5 I 6							I 2 I 3 I 4 I 5 I 6							I 2 I 3 I 4 I 5 I 6							I 2 I 3 I 4 I 5 I 6						
I 2 I 3 I 4 I 5 I 6							I 2 I 3 I 4 I 5 I 6							I 2 I 3 I 4 I 5 I 6							I 2 I 3 I 4 I 5 I 6						
I 2	0	0	26	I 6	6	5	I 9	I 3	5	2	0	20	7	29	6	27	I 3	5	2	0	20	7	29	6	27		
I 2	4	I	27	I 6	7	6	20	I 3	5	5	I	21	8	30	8	28	I 3	5	5	I	21	8	30	8	28		
I 2	7	2	28	I 7	8	7	21	I 3	5	9	2	22	9	I	9	V	I 3	5	9	2	22	9	I	9	V		
I 2	I I	3	29	I 8	8	7	22	I 4	3	3	23	I 0	2	I 0	I		I 4	3	3	23	I 0	2	I 0	I			
I 2	I 5	4	29	I 9	9	8	24	I 4	7	4	23	I 0	3	I 2	2		I 4	7	4	23	I 0	3	I 2	2			
I 2	I 8	5	M	I 9	I 0	9	25	I 4	I I	5	24	I I	3	I 3	4		I 4	I I	5	24	I I	3	I 3	4			
I 2	22	6	I	20	I 0	I 0	26	I 4	I 5	6	25	I 2	4	I 5	5		I 4	I 5	6	25	I 2	4	I 5	5			
I 2	26	7	2	21	I I	I I	27	I 4	I 9	7	26	I 3	5	I 6	7		I 4	I 9	7	26	I 3	5	I 6	7			
I 2	29	8	3	21	I 2	I 2	28	I 4	22	8	27	I 3	6	I 7	8		I 4	22	8	27	I 3	6	I 7	8			
I 2	33	9	3	22	I 3	I 3	X	I 4	26	9	27	I 4	7	I 9	9		I 4	26	9	27	I 4	7	I 9	9			
I 2	37	I 0	4	23	I 3	I 4	I	I 4	30	I 0	28	I 5	8	21	I I		I 4	30	I 0	28	I 5	8	21	I I			
I 2	40	I I	5	23	I 4	I 5	2	I 4	34	I I	29	I 6	9	22	I 2		I 4	34	I I	29	I 6	9	22	I 2			
I 2	44	I 2	6	24	I 5	I 6	3	I 4	38	I 2	T	I 7	I 0	24	I 4		I 4	38	I 2	T	I 7	I 0	24	I 4			
I 2	48	I 3	7	25	I 5	I 7	5	I 4	42	I 3	I	I 8	I I	25	I 5		I 4	42	I 3	I	I 8	I I	25	I 5			
I 2	51	I 4	7	26	I 6	I 8	6	I 4	47	I 4	2	I 8	I 2	27	I 6		I 4	47	I 4	2	I 8	I 2	27	I 6			
I 2	55	I 5	8	26	I 7	I 9	7	I 4	50	I 5	3	I 9	I 3	28	I 8		I 4	50	I 5	3	I 9	I 3	28	I 8			
I 2	59	I 6	9	27	I 8	20	8	I 4	54	I 6	3	20	I 4	X	I 9		I 4	54	I 6	3	20	I 4	X	I 9			
I 3	3	I 7	I 0	28	I 9	21	I 0	I 4	58	I 7	4	21	I 5	2	21		I 4	58	I 7	4	21	I 5	2	21			
I 3	6	I 8	I 0	28	I 9	22	I I	I 5	2	I 8	5	22	I 6	4	23		I 5	2	I 8	5	22	I 6	4	23			
I 3	I 0	I 9	I I	29	20	23	I 2	I 5	6	I 9	6	23	I 7	5	23		I 5	6	I 9	6	23	I 7	5	23			
I 3	I 4	20	I 2	29	21	24	I 3	I 5	I 0	20	7	23	I 9	7	24		I 5	I 0	20	7	23	I 9	7	24			
I 3	I 8	21	I 3	I	22	26	I 5	I 5	I 4	21	8	24	20	9	26		I 5	I 4	21	8	24	20	9	26			
I 3	21	22	I 4	I	22	27	I 6	I 5	I 8	22	9	25	21	I I	28		I 5	I 8	22	9	25	21	I I	28			
I 3	25	23	I 4	2	23	28	I 7	I 5	22	23	9	26	22	I 3	29		I 5	22	23	9	26	22	I 3	29			
I 3	29	24	I 5	3	24	29	I 9	I 5	27	24	I 0	27	23	I 4	30		I 5	27	24	I 0	27	23	I 4	30			
I 3	33	25	I 6	4	25	30	20	I 5	31	25	I I	28	25	I 6	2		I 5	31	25	I I	28	25	I 6	2			
I 3	36	26	I 7	4	26	I	22	I 5	35	26	I 2	29	26	I 8	3		I 5	35	26	I 2	29	26	I 8	3			
I 3	40	27	I 8	5	27	3	23	I 5	39	27	I 3	30	27	20	4		I 5	39	27	I 3	30	27	20	4			
I 3	44	28	I 8	6	27	4	25	I 5	43	28	I 4	I	29	22	6		I 5	43	28	I 4	I	29	22	6			
I 3	48	29	I 9	7	28	5	26	I 5	47	29	I 5	2	30	24	7		I 5	47	29	I 5	2	30	24	7			
I 3	53	30	20	7	29	6	27	I 5	51	30	I 6	3	2	26	8		I 5	51	30	I 6	3	2	26	8			

* Tabula continens testimonia essentialia planetarū. *

♃	♄	♅	♆	♇	♈	♉
do ter	ter. fa	ex ter. fa	fa. i	tri ter.	ter	tri.
7	3	trito	1	5	2	3
do ter tri	ter tri	ter	o	ter. fa.	ter. tri fa	fa
10	5	2	o	3	6	r
X ter. fa.	do ter fa	tri ter fa	o	ex tri ter	ter.	tri.
3	8	6	o	6	2	3

Residuum tabule domorum ad 51. Gradus latitudinis Aries. Taurus

Numerus				domorum				Numerus				domorum			
I	II	III	IV	I	II	III	IV	I	II	III	IV	I	II	III	IV
10	11	12	13	14	15	16	17	18	19	20	21	22	23	24	25
10	11	12	13	14	15	16	17	18	19	20	21	22	23	24	25
0	0	0	12	28	26	16	4	1	52	0	13	21	16	6	28
0	4	1	13	29	27	17	5	1	55	1	14	22	17	7	29
0	7	2	14	30	28	17	6	1	59	2	15	23	17	8	30
0	11	3	15	1	29	18	7	2	3	3	16	24	18	8	1
0	15	4	16	1	29	19	7	2	7	4	17	25	19	9	2
0	18	5	17	2	30	19	8	2	11	5	18	25	20	10	3
0	22	6	18	3	1	20	9	2	15	6	19	26	21	10	3
0	26	7	19	4	1	21	9	2	19	7	20	27	21	11	4
0	29	8	20	5	2	21	10	2	22	8	21	27	22	12	5
0	33	9	21	6	2	22	11	2	26	9	22	28	22	13	6
0	37	10	22	6	3	22	12	2	30	10	23	29	23	13	7
0	40	11	24	7	3	23	13	2	34	11	24	29	24	14	7
0	44	12	25	8	4	24	14	2	38	12	25	30	25	15	8
0	48	13	26	9	5	24	14	2	42	13	26	1	25	16	9
0	51	14	27	9	6	25	15	2	46	14	27	2	26	16	10
0	55	15	28	10	6	26	16	2	50	15	27	3	27	17	11
0	59	16	29	11	7	27	17	2	54	16	28	4	27	18	12
1	3	17	1	12	8	27	18	2	58	17	29	4	28	19	13
1	6	18	1	12	8	28	18	3	2	18	30	5	29	19	13
1	10	19	2	13	9	29	19	3	6	19	1	6	29	20	14
1	14	20	3	14	10	29	20	3	10	20	2	7	30	21	15
1	18	21	4	15	10	30	21	3	14	21	3	7	1	22	16
1	21	22	5	15	11	1	22	3	18	22	4	8	2	22	17
1	25	23	6	16	11	1	22	3	22	23	5	9	2	23	18
1	29	24	7	17	12	2	23	3	27	24	6	10	3	24	19
1	33	25	8	18	13	3	24	3	31	25	7	10	4	25	19
1	36	26	9	18	13	3	25	3	35	26	8	11	4	25	20
1	40	27	0	19	14	4	26	3	39	27	9	12	5	26	21
1	44	28	1	20	15	5	27	3	43	28	9	13	5	27	22
1	48	29	1	21	15	6	27	3	47	29	10	13	6	28	23
1	52	30	1	21	16	6	28	3	51	30	11	14	7	28	24

marie in signis aquaticis facit aeris frigiditate cum H comita. Sualiter tu Q est planeta serenitatis. sub radijs tu O et in configuratione Amarie in signis aquaticis pluvias facit et a eris humiditate. ¶ Q planeta e ve ti et instabilitatis aure in signis aq

tis sub radijs O tempestates festi nans cum statu venti adducit: facit cursuz nubiu quasi in modu fumi to tu aere repletiu. ¶ Est dña hmi ditatis et pluvie ipsa in signis aqua tics et mansoibus humidis discor res aeris facit hmiditates et pluvias

Tabula domoꝝ ad si. Gradus latitudinis. Benimi. Lancer.

Numerus										domoꝝ															
IO	II	I2	I	2	3	domoꝝ	IO	II	I2	I	2	3	do												
Tempus										Tempus															
h	m	II	III	IV	V	VI	h	m	III	IV	V	VI	do												
a meridie										meridie															
h	m	III	IV	V	VI	VI	h	m	III	IV	V	VI	VI												
3	51	0	II	I4	7	28	24	6	0	0	9	8	0	22	21										
3	55	I	II	I5	8	29	25	6	4	I	IO	9	I	23	22										
4	0	2	I3	I6	9	30	26	6	9	2	IO	9	I	24	22										
4	4	3	I4	I6	9	I	27	6	I3	3	II	IO	2	25	24										
4	8	4	I5	I7	IO	I	28	6	I7	4	I2	II	3	25	25										
4	I2	5	I6	I8	II	2	28	6	22	5	I3	I2	4	26	26										
4	I6	6	I7	I9	II	3	29	6	26	6	I4	I3	5	27	27										
4	21	7	I8	20	I2	4	III	6	30	7	I5	I4	5	28	28										
4	26	8	I9	20	I3	5	I	6	35	8	I6	I4	6	29	29										
4	29	9	I9	21	I4	5	2	6	39	9	I7	I5	7	29	30										
4	33	IO	20	22	I4	6	3	6	44	IO	I8	I6	8	III	I										
4	38	II	21	23	I5	7	4	6	48	II	I9	I7	8	I	I										
4	42	I2	22	24	I6	8	5	6	52	I2	20	I7	9	2	2										
4	46	I3	23	24	I7	9	6	6	57	I3	21	I8	IO	3	3										
4	51	I4	24	25	I8	IO	7	7	I	I4	21	I9	II	4	4										
4	55	I5	25	26	I8	IO	8	7	5	I5	22	20	II	4	5										
4	59	I6	26	27	I9	II	8	7	9	I6	23	21	I2	5	6										
5	3	I7	27	28	20	I2	9	7	I4	I7	24	21	I3	6	7										
5	8	I8	28	28	21	I2	IO	7	I8	I8	25	22	I4	7	8										
5	I2	I9	29	29	22	I3	II	7	22	I9	26	23	I5	7	9										
5	I6	20	29	III	23	I4	I2	7	27	20	27	24	I5	8	IO										
5	21	21	30	I	23	I5	I3	7	31	21	28	25	I6	9	II										
5	25	22	I	I	24	I6	I4	7	35	22	29	26	I7	IO	I2										
5	29	23	2	2	25	I7	I5	7	39	23	III	26	I8	II	I2										
5	34	24	3	3	25	I8	I6	7	44	24	I	27	I8	I2	I3										
5	38	25	4	4	26	I8	I7	7	48	25	2	28	I9	I2	I4										
5	43	26	5	5	27	I9	I7	7	52	26	3	29	20	I3	I5										
5	47	27	6	6	28	20	I8	7	59	27	4	20	21	I4	I6										
5	51	28	7	6	28	21	I9	8	0	28	4	21	21	I4	I7										
5	56	29	8	7	29	21	20	8	5	29	5	I	22	I5	I8										
6	0	30	9	8	30	22	21	8	9	30	6	2	23	I6	I9										

scdꝝ eius introitū 7 exitū i 12. signa
 7 applicacionē planetarū ad eā cor-
 pale: vt aspectu mutationē adducit
 autē vt postea in regulis diceſ speci-
 alibus 7 in tractulo de mutatiōe ae-
 ris. Nec est septē planetarū gñalis
 dispositio cū in aliquo mēse aut 7 e

aut 7 de dominiū habuerint.
Secundū quid duodecim signa
 celi generali sua natura quin-
 nimo 7 speciali in dispositiōe men-
 sum 7 7 7 7 habent presignare In-
 quit Albumasar in Introductorio
 maiori capi. de fcatōne 12. signoz.

¶ 4



Residuū tabule domoꝝ ad sⁱ. Gradus latitudinis Leo Virgo

Numerus							domoꝝ								
10	11	12	1	2	3		10	11	12	1	2	3do.			
Tempus h ^o m. Ω ♀ ♁ ♃ ♄							Tempus h ^o m. ♃ ♄ ♁ ♀ Ω								
a meridie.							a meridie								
g.	g.	g.	g.	g.	g.		g.	g.	g.	g.	g.	g.			
8	9	0	6	2	23	16	19	10	8	0	2	24	14	8	17
8	13	1	7	2	24	17	20	10	12	1	3	25	15	9	18
8	17	2	8	3	24	18	21	10	16	2	4	25	15	10	19
8	21	3	9	4	25	18	21	10	20	3	5	26	16	11	20
8	25	4	10	5	26	19	22	10	24	4	5	27	17	12	21
8	29	5	10	6	27	20	23	10	27	5	6	28	17	12	22
8	33	6	11	6	27	21	24	10	31	6	7	28	18	13	23
8	38	7	12	7	28	21	25	10	35	7	7	29	19	14	24
8	42	8	13	8	29	22	26	10	39	8	8	29	19	15	25
8	46	9	14	9	30	23	27	10	42	9	9	30	20	15	26
8	50	10	15	9	0	24	28	10	46	10	10	30	20	16	27
8	54	11	16	10	1	24	29	10	50	11	11	2	21	17	28
8	58	12	17	11	2	25	30	10	54	12	12	2	22	18	29
9	2	13	17	12	2	26	1	10	57	13	13	3	23	18	30
9	6	14	18	12	3	27	2	11	1	14	13	4	23	19	1
9	10	15	19	13	4	27	2	11	5	15	14	4	24	20	2
9	14	16	20	14	4	28	3	11	9	16	15	5	25	21	3
9	18	17	21	15	5	29	4	11	12	17	16	6	25	21	4
9	22	18	22	15	6	29	6	11	16	18	16	6	26	22	5
9	26	19	22	16	6	30	7	11	20	19	17	7	27	23	6
9	30	20	23	17	7	1	7	11	23	20	18	8	27	24	7
9	34	21	24	18	8	2	8	12	27	21	19	8	28	25	8
9	38	22	25	18	8	3	9	12	31	22	20	9	29	25	9
9	42	23	26	19	9	3	10	12	34	23	21	10	29	26	10
9	45	24	27	20	10	4	11	12	38	24	21	11	30	27	11
9	49	25	28	20	10	5	12	12	42	25	22	11	1	28	12
9	53	26	28	21	11	5	13	12	45	26	23	12	1	29	13
9	57	27	29	22	12	6	14	12	49	27	24	13	2	29	15
10	1	28	29	23	12	7	15	12	52	28	24	13	3	30	16
10	5	29	1	23	13	8	16	12	56	29	25	14	3	1	17
10	8	30	2	24	14	8	17	12	0	30	26	14	4	2	18

Signa ignea sunt V Ω ♀ sunt signa siccitatis et caloris. vii et configuratio celi in eis facta in estate auget caliditate et siccitate inducit. In hieme vero et tpe frigidioris tepamētū inducūt aerisq; designāt et efficiūt remissionē. ♁ Signa aquatica vt ♃ ♄ ♁

In vere et autumno humiditate p^o mouēt et faciūt pluuiā. In hieme autem nivem adducunt cū aliqua stella^o tis et maxie stellarū humidarum et planetarū pluuiosoz in eis eveniūt. Cū gñaliter cū ♃ ♄ et ♁ in signis aquaticis fuerit pluuias faciunt et aeris

Tabula domoꝝ ad 54. Gradus latitudinis.

Aries.

Taurus.

Numerus		10	11	12	1	2	3	domoꝝ		10	11	12	1	2	3 do.	
Tempus		h	m	v	g	g	g	Tempus a		g	II	g	g	g	g	
a meridie		h	m	g	g	g	g	meridie.		h	m	g	g	g	g	
die.	0	0	0	14	1	29	17	5	1	52	0	15	24	18	7	28
	0	4	1	15	2	29	17	6	1	55	1	16	25	19	8	29
	0	7	2	16	3	29	18	6	1	59	2	17	25	19	8	29
	0	11	3	17	4	1	19	7	2	3	3	18	26	20	9	1
	0	15	4	18	4	1	20	8	2	7	4	19	27	21	10	2
	0	18	5	19	5	2	20	9	2	11	5	20	27	21	11	3
	0	22	6	20	6	3	21	10	2	15	6	21	28	22	11	3
	0	26	7	21	7	3	22	10	2	19	7	22	29	23	12	4
	0	29	8	22	7	4	22	11	2	22	8	23	29	24	13	5
	0	33	9	23	8	5	23	12	2	26	9	24	30	25	14	6
	0	37	10	24	9	5	24	13	2	30	10	25	1	26	14	7
	0	40	11	25	10	6	25	13	2	34	11	26	2	26	15	7
	0	44	12	27	11	7	25	14	2	38	12	27	3	27	15	8
	0	48	13	28	12	7	26	15	2	42	13	28	3	27	16	9
	0	51	14	29	12	8	26	16	2	46	14	28	4	28	17	10
	0	55	15	1	13	8	27	16	2	50	15	29	4	29	18	11
	0	59	16	1	14	9	27	17	2	54	16	30	5	29	18	11
	1	3	17	2	15	10	28	18	2	58	17	1	6	30	19	12
	1	6	18	3	15	10	29	19	3	2	18	2	7	1	20	13
	1	10	19	4	16	11	29	20	3	6	19	3	8	1	20	14
	1	14	20	5	17	12	30	20	3	10	20	4	9	2	21	15
	1	18	21	6	18	13	1	21	3	14	21	5	9	3	22	16
	1	21	22	7	18	13	2	22	3	18	22	6	10	4	23	16
	1	25	23	8	19	14	2	23	3	22	23	7	11	4	23	17
	1	29	24	9	19	14	3	23	3	27	24	8	12	5	24	18
	1	33	25	10	20	15	4	24	3	31	25	8	12	5	25	19
	1	36	26	11	21	15	4	25	3	35	26	9	13	6	26	20
	1	40	27	12	22	16	5	26	3	39	27	10	13	7	27	21
	1	44	28	13	22	17	6	27	3	43	28	11	14	7	28	22
	1	48	29	14	23	17	6	28	3	47	29	12	15	8	28	22
	1	52	30	15	24	18	7	28	3	51	30	13	16	9	29	23

Signū m̄ est ventosum ⁊ faciēs tonitrua ppter q̄ in eo domineū habentē. Similiter em̄ om̄es quasi stelle in m̄ sunt de natura q̄ ut probat Ptho. i. quadrip. cap. ix. Signū m̄ est signū instabilitatis variacionū ⁊ mutabilitatis. ⁊ ventos similiter

adducit. Signū m̄ ē signū faciēs rōne stellarū q̄ in eo tonitrua. vñ et q̄ in eo in estate auget calorē. in hieme minuit frigus. Est signum ventosum ⁊ ppter stellas nebulosas in eius principio facit aeris turbationē: ⁊ in eius principio pluias adducit

Tabula domoy ad 54. Gradus latitudinis
Benimi. Lancer.

Numerus								domoy									
IO	II	I2	I	2	3	IO	II	I2	I	2	3	IO	II	I2	I	2	3
h	m	II	Ω	Ω	Ω	h	m	Ω	Ω	Ω	Ω	h	m	Ω	Ω	Ω	Ω
meridie	h	m	Ω	Ω	Ω	meridie	h	m	Ω	Ω	Ω	meridie	h	m	Ω	Ω	Ω
3	51	0	I3	I6	8	28	23	6	0	0	IO	9	0	2	I	20	
3	55	I	I4	I7	9	29	24	6	4	I	II	IO	I	22	2	21	
4	0	2	I5	I7	9	24	25	6	9	2	II	IO	I	23	2	22	
4	4	3	I6	I8	IO	I	26	6	I3	3	I2	II	2	24	2	23	
4	8	4	I6	I9	II	2	27	6	I7	4	I3	I2	3	25	2	24	
4	I2	5	I7	I9	I2	2	28	6	22	5	I4	I3	4	25	2	25	
4	I6	6	I8	20	I2	3	29	6	26	6	I5	I3	5	26	2	26	
4	21	7	I9	21	I3	3	30	6	30	7	I6	I4	5	27	2	27	
4	26	8	20	22	I4	4	I	6	35	8	I7	I5	6	28	2	27	
4	29	9	21	22	I5	5	I	6	39	9	I8	I6	7	28	2	28	
4	33	IO	22	23	I5	6	2	6	44	IO	I9	I6	8	29	2	29	
4	38	II	23	24	I6	7	3	6	48	II	20	I7	8	30	2	30	
4	42	I2	24	25	I7	8	4	6	52	I2	21	I8	9	I	2	31	
4	46	I3	25	25	I7	8	5	6	57	I3	22	I9	IO	I	2	32	
4	51	I4	25	26	I8	9	6	7	I	I4	22	I9	II	2	3	33	
4	55	I5	26	27	I9	IO	7	7	5	I5	23	20	II	3	4	34	
4	59	I6	27	28	20	II	8	7	9	I6	24	21	II	4	5	35	
5	3	I7	28	28	20	II	9	7	I4	I7	25	22	II	5	6	36	
5	8	I8	29	29	21	II	9	7	I8	I8	26	22	I3	5	6	37	
5	I2	I9	Ω	Ω	22	I3	IO	7	22	I9	27	23	I4	6	7	38	
5	I6	20	I	I	22	I4	II	7	27	20	28	24	I5	7	8	39	
5	21	21	2	I	23	I4	I2	7	31	21	28	25	I6	8	9	40	
5	25	22	3	2	24	I5	I3	7	35	22	29	25	I7	8	IO	41	
5	29	23	4	3	25	I6	I4	7	39	23	Ω	26	I7	9	II	42	
5	34	24	4	4	26	I7	I5	7	44	24	I	27	I8	IO	I2	43	
5	38	25	5	4	26	I7	I6	7	48	25	2	28	I8	II	I3	44	
5	43	26	6	5	27	I8	I7	7	52	26	3	28	I9	II	I4	45	
5	47	27	7	6	28	I9	I8	7	50	27	4	29	20	I2	I5	46	
5	51	28	8	7	28	20	I8	8	0	28	5	29	21	I3	I6	47	
5	56	29	9	8	29	20	I9	8	5	29	6	I	21	I4	I7	48	
6	0	30	IO	9	29	21	20	8	9	30	7	2	22	I5	I7	49	

¶ Est signū ratiōe stellarū frigidū in eo facit aeris hūmiditatez: tñ in eo facit siccitatez: in estate auget caliditatem. In hyeme aeris tēperamentus. Juxta Albumazar adducit. ¶ Est signū aquosus ex pp̄a natura et frigidū: facit tñ ventoruz

statum cum ♄ in eo fuerit et aure diuersitate. ¶ Signus X est ventosus et frigidū et ♄ in eo facit aure instabilitate ventorum cursum et aeris turbationem.

¶ Terciu quod hic necessarium ē Or̄ Juxta ID: holo. q. qua

CE

Residuum tabule domoꝝ ad s^a. Gradus latitudinis Leo. Virgo

Numerus	domoꝝ						3do.								
	IO	II	I2	I	2	3	IO	II	I2	I	2	3do.			
Tempus h ^o m.	Ω	♏	♐	♑	♒	♓	Tempus h ^o m.	Ω	♏	♐	♑	♒	♓		
a meridie.	g.	g.	g.	g.	g.	g.	meridie h ^o m.	g.	g.	g.	g.	g.	g.		
8	9	0	7	2	22	I5	I7	IO	8	0	2	23	I2	6	I5
8	I3	I	8	2	23	I6	I8	IO	I2	I	3	24	I3	7	I6
8	I7	2	8	3	23	I6	I9	IO	I6	2	3	24	I3	7	I7
8	2I	3	9	4	24	I7	20	IO	20	3	4	25	I4	8	I8
8	25	4	IO	5	25	I8	2I	IO	24	4	5	26	I5	9	I9
8	29	5	II	5	25	I8	22	IO	27	5	6	26	I6	IO	20
8	33	6	I2	6	26	I9	23	IO	3I	6	7	27	I6	II	2I
8	38	7	I3	7	27	20	24	IO	35	7	7	28	I7	I2	22
8	42	8	I3	8	28	20	24	IO	39	8	8	29	I7	I2	23
8	46	9	I4	8	28	2I	25	IO	42	9	9	29	I8	I3	24
8	50	IO	I5	9	29	22	26	IO	46	IO	IO	30	I8	I3	25
8	54	II	I6	IO	29	22	27	IO	50	II	II	0	I9	I4	26
8	58	I2	I7	II	3	23	28	IO	54	I2	II	I	20	I5	27
9	2	I3	I8	II	I	24	29	IO	57	I3	I2	2	20	I5	28
9	6	I4	I8	I2	I	25	30	II	I	I4	I3	3	2I	I6	29
9	IO	I5	I9	I3	2	25	I	II	5	I5	I4	3	22	I7	30
9	I4	I6	20	I3	3	26	2	II	9	I6	I4	4	23	I8	I
9	I8	I7	2I	I4	4	27	3	II	I2	I7	I5	4	23	I9	2
9	22	I8	22	I5	4	27	3	II	I6	I8	I6	5	24	I9	3
9	26	I9	23	I6	5	28	4	II	20	I9	I7	6	24	20	4
9	30	20	23	I6	6	29	5	II	23	20	I7	6	25	2I	5
9	34	2I	24	I7	6	29	6	II	27	2I	I8	7	26	22	6
9	38	22	25	I7	7	30	7	II	3I	22	I9	8	26	23	7
9	42	23	26	I8	8	I	8	II	34	23	20	8	27	24	8
9	45	24	27	I9	9	2	9	II	38	24	20	9	27	24	9
9	49	25	28	I9	9	3	IO	II	42	25	2I	IO	28	25	IO
9	53	26	28	20	IO	3	II	II	45	26	22	IO	29	26	II
9	57	27	29	2I	IO	4	II	II	49	27	23	II	30	27	II
IO	I	28	29	2I	II	5	I3	II	52	28	23	I2	0	27	I4
IO	5	29	I	22	II	6	I4	II	56	29	24	I2	I	28	I5
IO	8	30	2	23	I2	6	I5	I2	0	30	25	I3	I	29	I6



quadriple sententiā nūq̄ in dños virtutem gñalem in hñc mūdas
 eligunt videlicet mensū nec oñuz ppter sui corpis magnitudinē ⁊
 nec oñuz: cuius rōez assignat ptho ppter sui vicinitatē: Itaq̄ ergo oñuz
 lo: q̄. quadriple: cap. xij. oñuz ⁊ hñc ⁊ est pvertibilis ⁊ limitabilis per

Tabula domoz ad 54. Gradus latitudinis. Libra. Scorpio.

Numerus			domoz			An: IO			II			I			2			3			do		
h	m	s	h	m	s	h	m	s	h	m	s	h	m	s	h	m	s	h	m	s	h	m	s
I2	0	0	25	I3	I	29	I6	I3	52	0	I8	3	22	29	27								
I2	4	I	26	I4	2	30	I7	I3	55	I	I9	4	23	30	29								
I2	7	2	27	I4	3	I	I9	I3	59	2	20	4	24	2	V								
I2	II	3	28	I5	4	I	20	I4	3	3	2I	5	25	3	I								
I2	I5	4	28	I5	4	2	22	I4	7	4	22	6	25	4	2								
I2	I8	5	29	I6	5	3	23	I4	II	5	23	7	I6	6	2								
I2	22	6	30	I7	5	4	24	I4	I2	6	23	7	27	8	5								
I2	26	7	I	I8	6	5	25	I4	I9	7	24	8	28	9	7								
I2	29	8	I	I8	6	6	27	I4	22	8	25	9	29	II	9								
I2	33	9	2	I9	7	7	28	I4	26	9	26	IO	30	I2	IO								
I2	37	IO	3	20	8	8	29	I4	30	IO	26	IO	I	I4	I2								
I2	40	II	4	2I	9	9	30	I4	34	II	27	II	2	I6	I3								
I2	44	I2	5	2I	9	0	2	I4	38	I2	28	I2	3	I8	I5								
I2	48	I3	5	22	IO	II	3	I4	42	I3	29	I3	3	20	I6								
I2	5I	I4	6	22	IO	II	4	I4	47	I4	30	I3	4	22	I8								
I2	55	I5	7	23	II	I2	6	I4	50	I5	I	I4	5	23	I9								
I2	59	I6	8	23	I2	I3	7	I4	54	I6	2	I5	6	25	2I								
I3	3	I7	8	24	I3	I4	9	I4	58	I7	3	I6	7	27	22								
I3	6	I8	9	25	I3	I5	IO	I5	2	I8	4	I7	8	29	24								
I3	IO	I9	IO	26	I4	I6	II	I5	6	I9	5	I7	IO	30	25								
I3	I4	20	II	26	I5	I7	I3	I5	IO	20	6	I8	II	2	26								
I3	I8	2I	I2	27	I6	I8	I4	I5	I4	2I	6	I9	I2	5	28								
I3	2I	22	I2	27	I7	20	I5	I5	I8	22	7	20	I3	7	29								
I3	25	23	I3	28	I7	2I	I6	I5	22	23	8	2I	I4	9	30								
I3	29	24	I4	29	I8	22	I8	I5	27	24	8	22	I5	II	2								
I3	33	25	I5	29	I8	23	I9	I5	3I	25	9	22	I6	I3	4								
I3	36	26	I5	29	I9	24	2I	I5	35	26	IO	23	I7	I5	5								
I3	40	27	I6	I	20	25	22	I5	39	27	II	24	I9	I8	7								
I3	44	28	I7	2	20	27	24	I5	43	28	I2	25	20	20	8								
I3	48	29	I8	3	2I	28	25	I5	47	29	I3	26	22	23	9								
I3	52	30	I8	3	22	29	27	I5	5I	30	I3	27	23	25	II								

Stellas maiores: no ergo eligunt in domos mensium, sed 7. planete eligunt scdus eorum dominea et pates quas habent in his locis: vñ dñs mensis et et habet eligi vñ iam dicitur.

Sed non scdus huius dñtie scde de dño mensis eligedo. **L**os.

deratio pria gnialis: non eligunt dñs mensis p toto mense: sed a 6 vsq ad 6. dñs et eligunt: et iterum a 6 vsq in 6 alter eligunt: vñ 7 figuras speciales p 6 qualibet sitit 6 oper erigere et plactas in xij domib collocare.

L 54

Residuum rabule domoꝝ ad 54. Gradus latitudinis Sagittarius Capricornus

¶ Numerus							domoꝝ								
I	II	I2	I	2	3		I	II	I2	I	2	3	do.		
¶ Tempus h. m.							¶ Tempus h. m.								
a meridie.							a meridie								
g.	g.	g.	g.	g.	g.		g.	g.	g.	g.	g.	g.			
I5	51	0	I3	27	23	25	II	I8	0	0	I2	3	0	28	I8
I5	55	I	I4	28	25	27	I2	I8	4	I	I3	4	3	29	I9
I6	0	2	I5	29	26	29	I3	I8	9	2	I5	6	6	II	20
I6	4	3	I6	30	27	V	I5	I8	I3	3	I6	7	9	2	21
I6	8	4	I7	I	29	4	I7	I8	I7	4	I7	9	I2	4	22
I6	I2	5	I8	2	30	7	I8	I8	21	5	I8	II	I5	5	23
I6	I6	6	I9	3	2	9	I9	I8	25	6	I9	I3	I8	6	24
I6	21	7	20	4	4	I2	21	I8	31	7	20	I4	20	8	25
I6	25	8	21	5	6	I4	22	I8	35	8	22	I6	23	9	26
I6	29	9	22	6	8	I6	23	I8	39	9	23	I8	26	10	27
I6	35	10	23	7	10	I8	24	I8	44	10	24	20	28	II	28
I6	38	II	24	8	I2	21	25	I8	48	II	25	22	8	I3	29
I6	42	I2	24	9	I3	25	27	I8	52	I2	26	24	3	I4	30
I6	46	I3	25	10	I5	26	28	I8	57	I3	27	26	6	I5	I
I6	51	I4	26	II	I7	28	29	I9	I	I4	29	28	8	I6	2
I6	55	I5	27	I2	I9	3	II	I9	5	I5	30	3	10	I8	3
I6	59	I6	28	I3	21	2	I	I9	9	I6	I	2	I2	I9	4
I7	3	I7	29	I5	24	4	2	I9	14	I7	2	5	I5	20	5
I7	8	I8	30	I6	27	6	4	I9	18	I8	4	7	I7	21	6
I7	12	I9	I	I7	3	8	5	I9	22	I9	5	9	I9	22	7
I7	16	20	2	I8	2	10	6	I9	27	20	6	II	21	23	8
I7	21	21	3	20	4	I2	8	I9	31	21	7	I3	22	24	9
I7	25	22	4	21	7	I4	9	I9	35	22	9	I6	24	25	10
I7	29	23	5	22	10	I5	10	I9	39	23	10	I8	26	26	II
I7	34	24	6	23	I2	I7	II	I9	44	24	II	21	28	27	I2
I7	38	25	7	25	I5	I9	I2	I9	48	25	I2	23	29	28	I3
I7	42	26	8	26	I8	21	I3	I9	52	26	I4	26	II	29	I4
I7	47	27	9	28	21	23	I4	I9	56	27	I5	28	I6	30	I5
I7	51	28	10	29	25	25	I6	20	0	28	I7	3	I	I6	
I7	56	29	II	30	27	26	I7	20	5	29	I8	3	5	2	I7
I8	0	30	I2	3	V	28	I8	20	9	30	20	5	7	3	I8

¶ Consideratio prima specialis: cum dominu & aut dominos scire volueris: primo figura celi ad tempus & aut & erige: & planetas septem cum ♄ & ♃ draconis alijsq; stellis fixis maxime prime magnitudinis si placuerit iuxta prims dicta in figura

celi & domos repone. ¶ Secdo figura celi in I2. domibus erecta ad tempus & aut & planetasq; septem cum ♄ & ♃ draconis in suis locis iuxta eoz motu in signis & domibus celi collocatis. ¶ Tercio eligendu dominus & aut & tria loca in figura celi arte

Postremū tabule domoꝝ ad 54. Gradus latitudis
Aquarius. Pisces

Numerus							domoꝝ								
Io	II	I2	I	2	3		Io	II	I2	2	3	I	do		
h	m	ss	v	II	ss	ss	h	m	ss	ss	ss	ss	ss		
20	9	0	20	5	7	3	18	22	8	0	3	1	8	28	12
20	13	1	21	8	9	4	19	22	12	1	4	2	9	29	13
20	17	2	23	10	10	5	19	22	16	2	6	3	9	29	14
20	21	3	24	12	11	6	20	22	20	3	7	4	10	30	15
20	25	4	25	14	12	6	21	22	24	4	9	5	11	0	15
20	29	5	26	16	14	7	22	22	28	5	10	7	12	1	16
20	33	6	28	19	15	8	22	22	31	6	12	8	12	1	17
20	38	7	X	21	16	9	23	22	35	7	13	9	13	2	18
20	42	8	1	23	17	10	24	22	39	8	15	10	14	3	18
20	46	9	3	25	19	11	25	22	42	9	17	11	15	3	19
20	50	10	4	27	20	12	26	22	46	10	18	12	15	4	20
20	54	11	5	29	21	13	27	22	50	11	19	13	16	5	20
20	58	12	6	3	22	13	28	22	54	12	20	14	17	5	21
21	2	13	8	3	23	14	28	22	57	13	22	15	18	6	22
21	6	14	10	5	24	15	29	23	1	14	23	16	18	7	23
21	10	15	11	7	25	16	30	23	5	15	25	17	19	7	24
21	14	16	13	9	25	17	1	23	9	16	26	18	20	8	24
21	18	17	14	10	26	18	2	23	12	17	28	19	21	9	25
21	22	18	16	12	27	18	3	23	16	18	29	20	21	9	25
21	26	19	17	14	28	19	3	23	20	19	3	21	22	10	26
21	30	20	19	16	29	20	4	23	23	20	1	22	22	11	27
21	34	21	20	18	30	21	5	23	27	21	2	23	23	11	28
21	38	22	22	19	1	21	6	23	31	22	3	24	24	12	29
21	41	23	23	21	2	22	7	23	34	23	5	25	25	12	29
21	45	24	24	22	3	23	8	23	38	24	6	26	25	13	30
21	49	25	26	24	4	24	8	23	41	25	8	27	26	14	1
21	53	26	27	25	4	24	9	23	45	26	9	28	26	14	2
21	57	27	29	26	5	25	10	23	49	27	10	29	27	15	3
22	1	28	V	28	6	26	11	23	53	28	11	30	28	16	4
22	5	29	2	29	7	27	11	23	56	29	13	1	29	16	4
22	8	30	3	II	8	28	12	24	0	30	14	2	30	17	5

dere oportet. Primo attendatur locus & aut & qui planeta p testimonia essentialia victor ibi fuerit ille dñs & aut & erit. Secundo optet considerare angulos inter quos talis & vel & fuerit: angulū tam precedentē q̄ sequentē. Consideretur etiā

quis planetarū in illis angulis fortior fuerit. Tercio quis planeta ī signo ascendenti fortior fuerit oportet addendere p testimonioꝝ essentialium fortitudinē. Si ergo vnus planeta in his locis victor fuerit ipse solus erit dominus & aut &.

Tabula proportionū ad 60 m. celi domicilijs fabri candis satisfaciens.

♁	♂			♁	♂			♁														
	m	m	m		m	m	m	m	m	m	m											
♁	3	4	5	3	4	5	1	2	3	4												
♁	se.	se.	se.	se.	se.	se.	se.	se.	se.	se.												
1	0	3	0	4	0	5	32	1	36	2	8	2	40	0	0	0	0	0	0	0		
2	0	6	0	8	0	10	33	1	39	2	12	2	45	0	10	0	2	0	5	0	7	
3	0	9	0	12	0	15	34	1	42	2	16	2	50	0	20	0	5	0	10	0	15	
4	0	12	0	16	0	20	35	1	45	2	20	2	25	0	30	0	7	0	5	0	22	
5	0	15	0	20	0	25	36	1	48	2	24	3	0	0	40	0	10	0	20	0	30	
6	0	18	0	24	0	30	37	1	51	2	28	3	5	0	50	0	12	0	22	0	37	
7	0	21	0	28	0	35	38	1	54	2	32	3	10	1	0	0	15	0	30	0	45	
8	0	24	0	32	0	40	39	1	57	2	36	3	15	1	20	0	17	0	35	0	52	
9	0	27	0	36	0	45	40	2	0	2	40	3	20	1	20	0	20	0	40	1	0	
10	0	30	0	40	0	50	41	2	3	2	44	3	25	1	30	0	22	0	45	1	7	
11	0	33	0	44	0	55	42	2	6	2	48	3	30	1	40	0	25	0	50	1	15	
12	0	36	0	48	1	0	43	2	9	2	52	3	35	1	50	0	27	0	55	1	22	
13	0	39	0	52	1	5	44	2	12	2	56	3	40	2	0	0	30	1	0	1	30	
14	0	42	0	56	1	10	45	2	15	3	0	3	45	2	10	0	32	1	5	1	37	
15	0	45	1	0	1	15	46	2	18	3	4	3	50	2	20	0	35	1	10	1	45	
16	0	48	1	4	1	20	47	2	21	3	8	3	55	2	30	0	37	1	15	1	52	
17	0	51	1	8	1	25	48	2	24	3	8	3	55	2	40	0	40	1	20	2	0	
18	0	54	1	12	1	30	49	2	27	3	16	4	5	2	50	0	42	1	25	2	7	
19	0	57	1	16	1	35	50	2	30	3	20	4	10	3	10	0	47	1	35	2	22	
20	1	0	1	20	1	40	51	2	33	3	28	4	15	3	10	0	47	1	35	2	22	
21	1	3	1	24	1	45	52	2	36	3	28	4	20	3	20	0	50	1	40	2	30	
22	1	6	1	28	1	52	53	2	39	3	32	4	25	3	30	0	32	1	45	1	37	
23	1	0	1	32	1	55	54	2	42	3	36	4	30	3	20	0	50	1	40	2	30	
24	1	12	1	36	2	0	55	2	45	3	30	4	35	3	50	0	57	1	52	2	52	
25	1	15	1	40	2	5	56	2	48	3	44	4	40	4	0	1	0	2	0	3	0	
26	1	18	1	44	2	10	57	2	51	3	49	4	45	4	10	1	0	2	0	3	0	
27	1	21	1	48	2	15	58	2	54	3	52	4	50	4	20	1	0	2	0	3	0	
28	1	25	1	52	2	20	59	2	57	3	56	4	55	4	30	1	0	2	0	3	0	
29	1	27	1	56	2	25	60	3	0	4	0	5	0	4	40	1	0	2	0	3	0	
30	1	30	2	0	2	30	11	11	11	11	11	11	11	11	4	50	1	0	2	0	3	0
31	1	33	2	4	2	35																

Fortitudines planetarū essentialis his continentur metris.

Domus virtutes planete cōtinet quinq
 Ut exaltatur virtutes bis due donantur
 Triplicitas tres dat: simplam tibi facies prestat.
 Bis simplam donat virtus si terminus astat.

Si aut plures in his locis domine a habuerint fortior, est sponendus et dñs principalis et vel et pñciabitur et minus fortis pteps et coadiutor erit. Consideratio secundo specialis est hec: anguli inter quos sit et vnus sequens alter ante vel precedens dicitur fortior quod est angulus et preponendus est alter aut minus fortis existit.

Consideratio tertia scilicet ptho. et thali. Ille angulus qui est ppinguior ad locum et sequens de se in virtute qui vero remotior angulus a se et precedens notat. angulus ergo sequens et hec est ppinguior fortior existit. Alter vero remotior vel ille qui ante vel precedens dicitur debilior existit: et planeta qui vincit p essentialia testimonia in angulo ppinguiori fortior est et ille qui dominat in angulo remotiori. Consideratio quarta In et O et J locus lunaris quod est supra terram vel signum est locus vnde dñs et eligit eo quod locus supra terram est fortior quam sub terra ut probat ptho. iii. quadripartiti. cap. xi. Si aut ptingeret quod in vnum luminare esset in tractu orientis hoc est in ascendente. et aliud in tractu occidentis quod sepius evenit locus luminaris in oriente: erit signum vnde dñs et eligitur deinde etiam ad angulos inter quos sit et habeatur respectus. Consideratio quinta scilicet planete in et vnde natura generaliter status et vel dno scitur que aut sit natura planetarum in calido frigido sicco et humido.

Aut huius canonis et p dederationum intellectus sit planior exemplo ostendenda erunt singula Si ad et O et J in figura prescripta dñm et eius participem eligere volo primo locum et atende et est 6. g. V planeta generaliter vincens est et O. Sol in dñm et iuxta superi ostē

sa eligi non potest cum sit generalis temporum dispositio: exanimando ita quod testimonia essentialia et in V. pmo inuenio quod ibi domum habet ratione cuius et. habet testimonia exaltationem non habet: neque triplicitates nec terminum punctualem. sed facies ratione cuius datur ei vnus testimonium: habet ergo in loco et et testimonia essentialia 6. Deinde tñ oculum ad angulum vicinior ad locum et habuero scilicet et et in eo precipue inuenio dominum. Tercio cum ascendens asperero etiam et in ascendente dominum principale habentem cognosco. habet em et in M dominum ratione cuius habet testimonia et exaltationem non habet: sed triplicem ratione cuius habet tria testimonia. terminum in 22. g. M non habet: et et faciem etiam non habet: habet ergo et in ascendente testimonia essentialia 8. Concluditur et huius et esse principalem dominum: et et participem et eius coadiutores essentialiter: ita quod hec et iuxta et precipue et et conuenienti natura versus latus caliditatis et temperamenti. et tñ H. et que disponeret omni tpe aeris frigiditatem et turbationem promouet hunc significatiōi notabile impedimentum prestabit Sic similiter exemplum ponit de domino et eligendo. ne itaque tēdū sit exemplum et sufficiat.

Generalis tamen consideratio in domino et aut et eligendo illa sufficere videt. Cū dñs et aut et alijs scire voluerit: prio locum et aut et aspiciat et planeta cui domus est pro significatiōe principali accipiat Secundo ascendens illi conjunctionis aut oppositiōis consideret: et si idē dñs domus ascendens fuerit fortius testimonium erit. Si aut alter planeta fuerit particeps erit.

Differentie octane.

¶ Exempli gratia si \odot et J esset in a est dñs B : B esset dñs principalis \odot et si ascendens in hac \odot esset signū II vel m Q B in domino esset co adiutor et princeps eo qd Q i signo II vel m habz magnū dominū et sic silit in alijs intelligendū erit.

Differētia tertia de cogntiōe portarū et earū apertioibus in planetis et qd p eas significet in aeris mutatiōe et varietate. Inquit Mah habragel in libro suo ppleto pte viij Sciētia apertiois portarū necessaria est in aere mutatiōe cognoscenda: duplex itaq; apud astroz magistros ē apertio porte magna et parua: hoc idē tangit Alkabitius dñs iij. cap. penultimo cū sic loquit̄ in hec verba. Quū planeta inferior superiori applicat et cū hoc domus eoz opposite fuerint est apertio porte vel valne. Verbi gratia cū J iungitur cū H vel eū aspiciat tūc est apertio porte eo qd \odot et H domos habent oppositas. silit cū \odot iungit̄ cū H vel euz aspiciat tunc \odot aperit portā sup H domus eū \odot et H sunt domus opposite. Similiter apertio porte fit quādo Q iungitur cū B aut eū aspiciat: habent eū hij planete domos oppositas. De apertioib; aut portarū vel valuarū magnarū sic loquit̄ Hispanensis pte prima sui quadriplici capitulo de mutatiōe aere: et dicit in hec verba. Quādo J separatur a \odot alicuius planete vel aspectu et iungitur alteri planete sic qd domus eorū opposite sunt: tūc ē apertio porte vel valne magne in quib; fit magna et nobilis aeris mutatio in vento aeris humiditate et aeris turbatiōe. Verbi gratia ut qñ \odot sepat̄ aut recedit a Q et applicaret J vel qñ

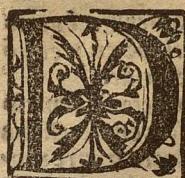
etiā J sepat̄ ur a Q et applicaret B silit qñ J sepat̄ a \odot et applicaret H : \odot em̄ et H dom; hñt oppositas. ¶ Consideratio prima necessaria in re opitiōe portaz habēda i opatiōe portaz magnaz ille plāeta cui p̄tio iungit̄ dicit̄ apire portā sup illū cui scdo iungit̄: apitio itaq; porte Q sup J facit aeris humiditates pluuias fulmina et tonitrua in estate. In hyme nines. Sed apertio porte econuerso. J sup Q significat vētos meridionales. Apertio aut̄ porte Q super B significat cursum et statum ventozum et maxime septentrionalium eo qd B est planeta septentrionalis. Cū vero \odot aperit portaz sup H facit aeris tenebrosū et nubiz grossitudinē et inde fiunt pluuię et humiditates. Q tñ si aspiciat planetas quoz vnus aperit sup aliū faciet aeris inquietudinē. i. instabilitates et ventoz statum.

¶ Consideratio scda in apertioibus portarum attendenda maior significatio in apertioibus portarū est quando planete habentes dom; oppositas applicant sibi inuicē in aspectibus oppositis vt \square et r . Aut etiā corporali \odot In aspectu autē \triangle vel * minor est significatio. hec Hispanensis: harū autē portarū inter planetas apitio in tabula patet sequēti

\odot	H	J	\odot	H	J	\square	H	J
\odot	H	\odot	\odot	H	\odot	\square	H	\odot
\odot	Q	J	\odot	Q	J	\square	Q	J
\odot	B	Q	\odot	B	Q	II	B	Q

* \square *

Differentie quarre.



Differentia iiii.

de pte pluuie in σ γ δ ϵ ζ η inueniēda: sicut de pte pluuię quolibet die in Almanach in scribenda Inquit Suido bonati i libro suo opleto ij. pte sui cū de mutatiōe loquit duplex pars pluuię i iudicijs aere inquiri: vna que σ γ δ ϵ ζ η in scribitur & illa scitur in σ γ δ ϵ ζ η in die p subtractionē motus η a motu ζ γ δ pūcit. i. addat ab ascendente scđs aliquos. ¶ Regularis tñ vt ostendit Alkabitius dñria. v. sui introductorij a gradu σ in nocte aut ecountero scit ps pluuię p remotionē motus ζ a motu η γ δ residuū pūcit a loco σ vel ab ascendente. ¶ Cōsideratio pulchra. Quñ hec ps pluuię cadit in signa aquatica in σ vel δ ϵ ζ η vel in radios planetarum pluuiosoz vel eoz σ γ δ aspectuū signat hoc humiditatē in tali σ γ δ



ars pluuię vt scribitur q̄tri die in Almanach sic inuenitur subtrahat motus δ ϵ ζ η libet die a motu η γ δ ϵ ζ η remanet addat sup motu η γ δ in quo signo terminat illa die ē ps pluuię & scđs naturā illius signi & naturam planete dominantis sit significatio pluuię. Si em ps pluuię cadit in aliqua domorum. ζ vel η signat hoc humiditatē aere & pluuię. Si i domos δ vel ϵ disponit p vento. Si in domos η aere turbationē & mutationē efficiet.

Signa pluuiosa scđs intētionē sapiētū antiquoz sunt signa aquatica vt σ γ δ ϵ ζ η . Luna em i eis discurrēns humiditatē aere ostēdit vt lacius dicit in regulis que dabū

tur de mutatiōe aere Sic & signum sitir certi gradus: in signo δ sic & finis. δ & signū δ marie quo ad eius finem in his em locis & signis sunt stelle nebulose que aeris variationē & mutationē inducūt. Joānes Hispalensis in suo quadripartito ostēdit q̄ sunt certi gradus in 12. signis zodiaci q̄ si p aspectū σ vt \square plane te pluuiosi aut p σ η corpale irradiati fuerit aeris humiditatē presignāt & sunt hii.

σ	δ	δ	δ	δ	δ	δ	δ	δ	δ	δ	δ
δ	δ	δ	δ	δ	δ	δ	δ	δ	δ	δ	δ
6	21	21	4	1	13	25	9	22	20	4	

Dant multas pluuias gradus
X isth dum radiantur σ \square p aspectum pluuiosi.



Differentia qu


ta de stellis nebulosis que aere mutationē & dispersiōē iuxta antiquoz sapiētū expētias habent efficere. ¶ Prima est extremitas septentrionalis letoris pleiadū que est in 21. δ . δ 30. m. Latitudo eius 4. δ . 50. m. septentrionalis & natura δ γ δ Tota tñ imago pleiadū humiditatē presignat: vñ & dicūt pleiades quasi pluuiades. ¶ Secda est stella alia cū alijs sibi annexis añ pleiades modicū añ pleiades versus occidentē in 13. δ . δ m. 40. Latitudo 9. δ . 0. m. quarte magnitudinis septentrionalis de natura δ γ δ . ¶ Tercia stella nebulosa est in 29. δ 30. m. δ . Latitudo 0. δ . 40. m. de natura etiā δ γ δ . ¶ Quarta nebulosa est in 14. δ . 0. m. η . Latitudo 30. δ . 0. m. de natura δ γ δ . ¶ Quinta nebulosa est in 20. δ . δ Latitudo δ


Handwritten marginal notes:
 in die p subtractionē motus η a motu ζ γ δ pūcit. i. addat ab ascendente scđs aliquos.
 Regularis tñ vt ostendit Alkabitius dñria. v. sui introductorij a gradu σ in nocte aut ecountero scit ps pluuię p remotionē motus ζ a motu η γ δ residuū pūcit a loco σ vel ab ascendente.
 Cōsideratio pulchra. Quñ hec ps pluuię cadit in signa aquatica in σ vel δ ϵ ζ η vel in radios planetarum pluuiosoz vel eoz σ γ δ aspectuū signat hoc humiditatē in tali σ γ δ
 ars pluuię vt scribitur q̄tri die in Almanach sic inuenitur subtrahat motus δ ϵ ζ η libet die a motu η γ δ ϵ ζ η remanet addat sup motu η γ δ in quo signo terminat illa die ē ps pluuię & scđs naturā illius signi & naturam planete dominantis sit significatio pluuię.
 Si em ps pluuię cadit in aliqua domorum. ζ vel η signat hoc humiditatē aere & pluuię. Si i domos δ vel ϵ disponit p vento. Si in domos η aere turbationē & mutationē efficiet.
 Signa pluuiosa scđs intētionē sapiētū antiquoz sunt signa aquatica vt σ γ δ ϵ ζ η . Luna em i eis discurrēns humiditatē aere ostēdit vt lacius dicit in regulis que dabū

Differentie sexte et septime.

13. g. 5. m. de natura A et S Sexta que est sup hastas sagitte in 23. g. 40. m. A . Latitudo 6. g. 30. m. septentrionalis magnitudinis tercię de natura A et S . Septima nebulosa est in 4. g. 20. m. A . Latitudo 0. g. 45. m. de natura O et A . Octava est nebulosa in capite sublimati vel audacis. i. orientis in 16. g. II. m. 10. Latitudo 18. g. 50. m. de natura A et S . Hęc sunt stelle nebulose per experientias antiquorum observate que mutatione aure et diversitate inducunt. Luz ergo illis stellis coniungit corporali ter aeris mutatione inducit. Est aut latitudo stelle distantia stelle a loco O vel linea ecliptica sub qua O sp motet. Un ille stelle que directe sunt in via O vel in ecliptica non habent latitudinem. Sed ille que declinat versus septentriones dicunt habere latitudinem septentrionalem. Ille vero que declinat versus meridiem dicunt habere latitudinem meridionalem. Que autem stelle fixe dicunt fortioris influxus et quomodo stelle fixe sexduplice dicunt habere magnitudinem: et de numero earum que plerione dicit inferius. Longitudo autem stelle est distantia stelle a principio V . V enim est principium zodiaci: licet enim in circulo non est principium reale: est tamen principium virtutis et assignationis: quia cum O est in V maiorant dies supra noctes: et omnia incipiunt germinare et crescere: astronomi ponunt principium zodiaci signum V . Consideratio pulchra I stho. et Ma libabemrodani quadripartiti capitulo nono de stellis fixis ostendunt quod omnes stelle de natura A et S sunt nebulose et corruptive visus: et hoc est propter diversam plerionem et partem illarum stellarum. Rone enim A sunt frigide et humide: rone autem S sunt sicce et cali

de. vñ et propter illam diversitatem aeris mutatione et turbatione. cum H circō iungitur corporali ter efficiunt.


 Differentia sexta de centrīs quorum scia est necessaria in diversitate et aure mutatione cognoscenda. Inque A uentozasar centrum A psicca lingua no iatur a A thobis: corrupto autem nomine vocatur A thazar. C Lentrū A lūe 12 C P rimū quū est distans 12. g. a g. O . C S ecū. Lentrū est g. O mer. C T ercū quū iterū distat 12. g. a g. O . C Q uartū quū est in aspectu X primo post O . C Q uintū est aspectus O primus post O . C S extū quū est in aspectu O primo. C S eptimū quū est 12. g. a O . C O ctavū est ipemet g. O . C N onū est 12. g. post O . C D ecimū est aspectus X post O . C U ndecimū est aspectus O post O . C D uodecimū Lentrū est Δ aspectus post O . In his autem centrīs A thazar vel A thobis considerare debet diligenter qualia sunt illa centra an humida sicca vel terata scdm hoc enim erit variatio aeris et mutatio


 Differentia septima de 28 mansioibus A . L ū enim in illis mansioibus discurret variatione aure et mutatione inducit. In diuiserunt totum circulum signorum in 28 partes quas mansiones A dixerunt propter hoc quia fere quilibet mansio tamen continet in zodiaco quantum A mouet in vno die: experientia etiam cognoverunt quosdam mansiones esse humidas quasdam teratas: et quasdam siccas scdm enim I oannē H ispa. pte. j in quadripartiti. sunt mansiones terate 11 humide et 6 sicce quarum mansionum principia et pleriones distincte habent in diuisioibus sequentibus si quilibet dictio vni signum reputat in qua mansiones

Differentie 7.

lone incta infra scriptas facile computant.

13 V 26 9 8 22 5 II 18 30 13 69 26 9 Ω 22 5 18 30

Tharfas Lethas Sithabas Thifas buras butaras

13 26 9 M 22 5 18 30 13 26 9 22 5 X 18 30

basbis bysas bobatas buras tharfas siaraspos.



IA istis dictioibus prima littera cuiuslibet dictiois sciat qualitate vnius mansiois q̄ qualitas cuius signi sit et in q̄ gradu finit supiuscu numero signa tu est. Inicū em̄ mansiois sequeris a fine: vel numero mansiois pceden tis pputat vbi ergo in dictioib⁹ cō putat: vbi ergo in dictioibus ponit T. sciat q̄ mansio p primā litterā in relecta ē tpata. Si aut̄ ponit ibi S sciat eā esse sicca. Si ponit h sciat q̄ talis mansio est humida: sciat autēz aure mutatio et variatio cū) In his mansioibus inuenta fuerit iuxta mā sionū qualitates. In q̄t em̄ auctoz sume Anglicane q̄ qdē astrologozū solū ponūt mansioes 27 et ita cederēt cuiuslibet mansioi p̄cise 13. g. et x. ter cia pars: 28 aut̄ nō ponunt q̄a tūc) est sub radijs) Sed illi q̄ ponūt 28 mansioes scdm̄ eos cuiuslibet mansi oni cedunt 22. gradus 5 x. m̄. 26. fere sc̄pa) Ut clarius hec omnia intelli gas quere tabulā mansionū) in tra ctatulo de mutatioe aure.



Differentia 7.

De quindecim stellis prime magnitudinis quarū verifica tio facta est Anno dñi 1499. quarum scia est necessaria p̄ p̄plemēto huius scie vel p̄p̄dij et ad mutationē aure p̄renosticandū. In) Dria stella prime magnitudinis est Asimech q̄ et Alra mech vel Arthophilax dicit̄ in 16. g.

et 18. m̄. 8. 2. Latitudo eius 2. g. 0. m̄. q̄ de. de natura Q et parū Q) Se cūda est Wleu volās in 6. g. 58. m̄. 8. h) Cuius latitudo est 62. g. S. de na tura Q et Q. Et hoc apd̄ alios d̄i we ga Lya verillūvel timpanū. Tercia est Alharoth vel Mircus retinēs habenas siue Auriga in 14. g. 7. 38. m̄. 8. II. Cuius latitudo est 22. g. 30 m̄. S. de natura A et Q) Alij tñ dicūt veri⁹ q̄ sit de natura W et A. Quarta est lucida q̄ declinat ad colozē ru beū et est oculus X que d̄i Aldebo ran et est in 2. g. et 18. m̄. 8. II. Cuius latitudo est 5. g. 10. m̄. AD. de natura Q et parū Q) verius tñ est de natura A vñ et rubea existit. Quinta ē cor Ω sc̄d̄ rei veritate in 22. g. Ω 8. m̄. li cet alij dicūt q̄ sit in 21. Ω. Cuius la titudo est 0. g. 10. m̄. S. de natura W et A. Un̄ et dicūt astrologi q̄ occasio ne huius stelle inuentū est studium astronoie. Sexta q̄ ē sup̄ extremi tate caude Ω 14. g. 47. m̄. Latitu. ei⁹ 11. g. 50. m̄. S. de natura Q et H et pa rū A) veri⁹ tñ Q. Septia ē spica siue stella xpi in 15. g. 50. m̄. 8. 2. La titudo ei⁹ 2. g. 0. m̄. AD. in 19. g. 28. m̄ xx: La. ei⁹ 23. g. 0. m̄. AD. d̄ natura B et W) Cir. est lucida q̄ est sup̄ humerū dextrū oridis in 21. g. 38. m̄. II. Latitudo ei⁹ 0. m̄. AD. de natura Q et A) Cr. est lucida in pede sinistro eius d̄e ori dis in 9. g. II. 28. m̄. et aliq̄ noiant ri gel. La. ei⁹ 11. g. 50. m̄. AD. d̄ natura W et B) alij dicūt parū A. Crj. q̄ ē in extremo summis in 14. g. 2. m̄. V. La. ei⁹ 51. g. 36. m̄. d̄ natura W et B) AD. Cf ij.

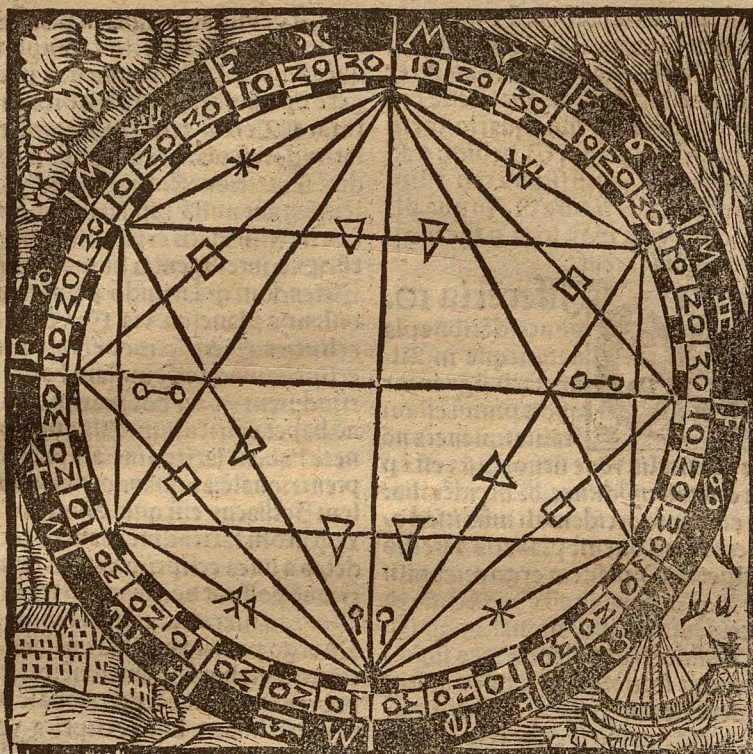
Differentie octane.

Duodecima que est in ore Ω in 7
 $\text{g.} 18 \text{ m.} 69$. Latitudo $39 \text{ g.} 10 \text{ m.}$
 meridionalis de natura W et parum
 P . et dicitur Alhabor maria stellarum post
 O dicitur etiam canis sydus sequens leporē.
Tredecima est Algumeisa in
 $18 \text{ g.} 7 48 \text{ m.} 69$. Latitudo eius est
 $16 \text{ g.} 10 \text{ m.}$ meridionalis et est d na
 tura Q et parum P et dicitur canis minor.
Decimaquarta est lucida et dicitur ca
 napus et est in $6 \text{ g.} 24 \text{ m.} 3$ Latitudo
 eius est $9 \text{ g.} 0 \text{ m.}$ meridionalis d na
 tura H et W . **Q**uindecima que su
 per extremitate pedis dextri centa
 uri $17 \text{ g.} 30 \text{ m.} 2$ Latitudo eius 1
 $\text{g.} 30 \text{ m.}$ meridionalis de natura W
 et Q . Hec sunt stelle 15 prime mag
 nitudinis que maiorem vim ceteris
 stellis in hunc mundum habent inferiorē



Differentia 8.
 de aspectibus pla
 netarum et quid sit as
 pectus: et qui amicitie: et qui inimicitie
 Aspectus est certa
 distantia planetarum in 12 domibus
 vel signis zodiaci in quibus se pla
 nete iungunt vel impediunt notabiliter
 In aspectibus enim bonis planete se
 iungunt et in malis se impediunt: sunt autem
 aspectus quatuor $\ast \Delta \square \circ$ et S
 pectus C \ast Est quum planete distant
 a se invicem per sextam partem circuli hoc est
 per signa ut cum O est in V et J in prin
 cipio II et hic est aspectus concordie
 et amicitie imperfecte. K O quia tunc pla
 nete sunt in his signis que tamen una
 qualitate concordant et in aliqua discor
 dant. ut V et II ambo sunt signa ca
 lida unum tamen est siccum ut V et aliud hu
 midum ut II . **S**ecundus aspectus est Δ
 et est quum planete distant per tertiam par

tem circuli hoc est quatuor signa ut cum
 O est in V et J in II et dicitur iste aspe
 ctus amicitie et concordie perfecte. K O
 quia tunc planete sunt in his signis quum
 ambabus qualitatibus conveniunt ut
 V et II ambo sunt signa calida et sic
 ca. **T**ercius est aspectus \square et est
 quum planete distant per quartam partem
 circuli hoc est tria signa propleteve cum
 O est in V et J in III et dicitur iste aspectus in
 imicitie et discordie imperfecte. K O quia
 tunc planete distant per signa que sunt
 in naturis adversa ut V est calidum
 et siccum et III frigidum et humidum: sed
 quia non est directe per oppositam partem zodi
 aci tunc dicitur inimicitie et discordie im
 perfecte. **Q**uartus aspectus \circ et
 est quum planete sunt in oppositis sig
 nis et distant per oppositam partem circuli.
 ut cum O est in V et J in XII et dicitur aspe
 ctum iste inimicitie et discordie perfe
 cte. K O quia talis aspectus fit directe
 per oppositam partem zodiaci. **O**ppositum
 autem est maxime inimicum et adversum.
C et **A**utem proprie non dicitur aspectus. K O
 quia aspectus est distantia in C autem pla
 nete non distant. Est enim C cum duo pla
 nete sunt in eodem signo. i. sub eodem
 signo g. m. zodiaci. Aspectus autem du
 plex est quidem dexter: et quidem sinister.
 Aspectus dexter fortior est quam sinister
 Aspectus dexter J est ad planetam
 quum J aspicit planetam post se et nume
 ratur contra successione signorum et scri
 bitur cum cauda ad dextram partem sic Δ .
 Sinister est quum J aspicit planetam
 ante se et computat secundum successione
 signorum et scribitur cum cauda ad sinistra
 partem sic Δ . De fortitudine autem aspe
 ctum quo ad mutationes aure dicitur
 in sequentibus.
Ut clarius omnia intelligantur patet
 sequens figura.



Differentia nona
 de inuentioe introitus \odot
 in \vee 7 alia signa cardina-
 lia celi. Cū introitū \odot i a
 equo d signoz cardinaliū scire volu-
 eris: Primo aspice in Almanach il-
 lius anni in quo intēdis: quo die \odot
 est in principio signi illius in cuius
 introitū tps scire desideras: 7 pri-
 mo pdie imediate illū precedētē ve-
 rū motū \odot in ξ . 7 m. ex Almanach
 recipias. Scdo subtrahē talē motū
 \odot ex Almanach receptū de tot sig-
 nis qđ precedūt illud signū in quod
 queris introitū vt si vis in \vee subtra-

he de 12. signis. Si in \odot subtrahē 8
 tribus signis. si in Δ de 6. si in \times a
 9. sic em̄ relinquet lōgitudō 7 distā-
 tia scdm qđ \odot distat a primo m̄. illi⁹
 signi. Tercio de hinc motū \odot i vna
 hora inquire mō vcz cōi p portiones
 horaria. Quarto illā longitudinē p
 uatā p̄ire p motum \odot in vna hora:
 vtroq; prius eoz ad eandē reducco
 denoiationē vt in paribus astrono-
 micis moris est: 7 pducū post diui-
 sionē pacrā horas 7 m̄. a meridie re-
 uolues seu introitus \odot in illud sig-
 nū 7 minutū indicat. Qđ si cercifi-
 cari vlt querē verū locū \odot ad hoc to-
 Cf ij

Differentie 10.

to: ū tpt: s scz ad diē horā 7 minntaz.
7 inuenies op̄ra: ū ¶ Cōsideratio di
ligenter obseruanda hoc tpus qđ ex
motu extractū est. inequatū esse pro
bat: quare addat sibi equario dierū
cū noctibus gradui ☉ debita: 7 ad
illud tpus equatū figura celi p̄stitu
ta reuolucōis figura d̄r. In quā pla
nete scđz vera ipoz loca p̄ tpe ineq̄
to que sola locent.



Differentia 10.

De accidētibus pla
netarū que in Al
manach signantur
quoz primū est ori
entalitas: planeta nō
d̄r orientalis rōne situs: q̄ scz est i p
te oriētali mūdi: nec d̄r occidētalis:
q̄ est in pte occidentali mūdi: sed o
rientalitas p̄uenit planetis 7 stellis
respectu ☉: planeta ergo orientalis
d̄r quia orit̄ mane aū ☉. Sed iste d̄r
occidentalis qui orit̄ mane post ☉.
¶ Cōsideratio Planete tres supio
res sunt fortiores orientales quā oc
cidentales vt H W 7 J: ♀ aūt 7 ♁
cū occidentales fuerint respectu ☉
fortiores sunt Orientalitas ergo in
H W 7 J fortitudo est. Occidētali
tas aūt debilitas. In ♀ aūt 7 ♁ ori
entalitas debilitas est 7 occidētali
tas fortitudo. ¶ Scđz accūs plane
tarū est p̄bustio: vñ planeta p̄bustus
d̄r qñ est sub radijs ☉ 7 nō apparet
tūc incipit p̄buri qñ intrat in radios
☉: et cū venerit p̄pe ☉ infra 12. g.
d̄r opp̄ellus. Cū aūt fuerit cū ☉ in
eodē gradu 7 fuerit inter eū 16. m.
vel infra planeta d̄r vnitus vel incor
poratus ☉. Cū aūt transferit hāc v
nionem d̄r esse in p̄ualescētia donec
sit liberatus a radijs ☉: 7 tunc d̄r li
ber vel enatus. Est aūt p̄bustio pla

netarū debilitas magna in planetis
nec sunt p̄catiōes p̄fecte 7 comple te
quēadmodū hō infirmus non pōt p̄
gere opa sibi attributa 7 d̄bita a na
tura. ¶ Tercū accūs planetarū est
latitudo: vñ planete qñq̄ hñt latitu
dinē septētrionalē: qñq̄ meridiona
lē: qñq̄ aūt nullā hñt latitudines vt
hoc in Almanach exp̄sse videt̄ signa
tū. ¶ Pro intelligentia huius accūs
Sciendum q̄ latitudo planete est
distanācia planete a via ☉: vel linea
ecliptica: ☉ em̄ sp̄ monet̄ sub linea
ecliptica: vnde 7 ☉ nullam habet la
titudinem p̄pter hoc maxime. quia
nō habet epiculum. Alij autēz pla
nete habent latitudinē aliquādo se
ptentrionalē: aliquando meridiona
lem Zodiacus em̄ quia diuiditur in
12. g. scđm latitudinē planete rece
dētes a linea ecliptica versus septē
trionē possunt declinare ad sex gra
dus: 7 ad meridiez etiā ad sex grad⁹
Cū ergo planeta declinat a linea e
cliptica versus septentrionē: dicitur
habere latitudinē septētrionalē. Cū
vero declinat a linea ecliptica ver
sus meridiem. dicit̄ habere latitudi
nē meridionalē. fortitudo aūt i istis
est hec. Cū em̄ planeta habet latitu
dinem septentrionalē est fortior
quā cū habet latitudinē meridiona
lē. ¶ Rationes huius assignat Guido
bonati in libro suo cōpleto pte p̄ia
cum loquit̄ d̄ fortitudinibus plane
tarū. ¶ Radius em̄ p̄p̄dicularis aut
vicinus illi forcior ē radio obliquo
Cōstat aūt q̄ planeta cū est in latitu
dine septentrionali radiū plus p̄p̄
diculare habet in regionē nostraz q̄
cū est in latitudine meridionali. q̄
re concludit̄ q̄ planeta existēs in la
titudine septētrionali forcior est q̄

Differentie vndecime.

planeta exis in latitudine meridionali. ¶ Quartū accūs planetarū q̄ planeta q̄nq; ē ascēdēs i circulo suo: q̄nq; descēdēs. Cū planeta ē ascēdēs i circulo angis siue minor ē lumie: minor magnitudie: 7 minor motu vt ta-
dior. S; q̄nq; planeta ē descēdēs i circulo angis siue tūc ē maior lumine. maior magnitudie: 7 maior motu 7 cici⁹ mouet: p; hoc d̄ O Lūi⁹ aur ē i G. Oppositū angis i H. Lōgitudō media i V. 7 G. ē aut aux maria elena rō planete a terra: 7 oppositū angis ē maria a propinquatō ad terrā. sic s̄lir d̄ d̄ alijs planetis Hangē h; in F. W. i H. A. sic 7 Aliqñ d̄ velox cursu aliqñ tarda cursu. Cū mouet pl⁹ q̄ 13. g. d̄ velox cursu: s; q̄nq; min⁹ d̄ tarda cursu: 7 q̄nq; tarda ē cursu apd sapiente vocat motus H: 7 est vñū impedimentū de Io. impedimētis.

Differētia II. de alijs accūs trib⁹ planetarū q̄i Almanach signat 7 scribunt. ¶ C. v. accidens planetarum: planete aliquādo sunt directi: aliqñ retrogradi: aliqñ stationarij. Direct⁹ d̄ q̄nq; eius motus quotidie de signo in signū: 7 gradu in gradu auget. Retrogradus planeta d̄ q̄nq; motus planete quotidie decrescit 7 minorat. Stationarius d̄ q̄nq; eius motus nec auget nec decrescit: sed quasi vñiformis manet. signat at stacio planete impedimēta in rebus agēdis. s̄lir retrogradatio. Directio at planete s̄cat p̄plemētū rei sine difficultate 7 impedimēto: Solū aut q̄nq; planeta vt H. W. A. Q. G. directi et stationarij 7 retrogradi dicūt. Qat q̄a epicienlū nō hab; nec accūtia habet. H aut licet epicienlū habeat. tñ accūtia nō habet tñ vt dicitur est. H aliqñ velox cursu aliqñ tarda cursu.

24
7 cū H est velox cursu inqunt sapiētes incipiēde sunt res que cito p̄ple-
ri debēt. Cū vero H est tarda cursu prestat impedimentū rebus agēdis. ¶ Sextū accūs planetarū est q̄nq; planeta est vacuus cursu 7 est maxie hoc in H. H em vacua cursu d̄ cū in aliq die nulli planetarū comiscef nec corpe nec aspectu 7 signat vacuitas cursus rerū inceptarū: q̄ res icepte p̄gressuz nō habebūt ad finē p̄inten-
tū. vñ dicūt sapiētes astroz q̄ H exi-
stente vacua cursu est dies q̄eris et req̄erū: in qua nō licet res aliq; inci-
pe 7 agere. Tñ de isto dictū inferūt cū dicit de diebus electis in rebus humanis observādis. ¶ Septimū accūs planetarū ē impedimētū planete: vñ ipedimēta planetarū sūt Io. 7 maxie hoc est in H vñ inq̄t Maliba pte vij. libri sui p̄pleti auctoritate an-
tiq̄ sapiētū vt Dorothei 7 alioz. ¶ I. est p̄bustio vt p 12. g. añ O: 7 12 p⁹ O minoris m̄ mali ē p̄bustio p̄-
st̄q̄ añ. ¶ Iij. q̄nq; est in g. sui casus hoc ē q̄nq; H est in 3. M. ¶ Iij. q̄nq; ē in O. O. ¶ Iij. q̄nq; ē p̄ucta ifortunis corpa ir-
vel aspectu malo vt O vt O. ¶ V. q̄nq; ē in N vt Gdracōis ifra 12. g. q̄ ē ter-
min⁹ 7 locus eclipsis. ¶ Vj. q̄nq; ē i vl-
tis g. signoz q̄ sūt termini planetarū ifortunatorū ¶ vij. q̄nq; ē cadēs ab āgu-
lis: vt q̄nq; ē in via p̄busta q̄ ē finis G. 7 incipiū signi M. 7 hoc ē H ifortuniū oib⁹ alijs deteri⁹ 7 maxie in p̄ugio 7 cāis mulierū i emēdo 7 vedēdo 7 iti-
neribus. ¶ viij. q̄nq; H ē cū ifortunis. vt q̄nq; ē p̄traria d̄si siue: vt qd nō aspi-
cit domū suā aliq̄ aspectu. ¶ ix. q̄nq; ē tardi mot⁹ quē sapiētes vocāt motū H 7 ē q̄nq; mouet vno die 7 nocte 12 g. aut min⁹. ¶ Io. impedimētū H q̄ d̄-
mesaballa 7 aliq̄ post eū q̄nq; H ē va-
cua cursu: hec ipedimēta sūt H p̄pe-
tū etiā sunt: alioz planetarū hec illa

Differentie vndecime.

Octavū accidēs qđ accidit plane-
tis & marie ☉ & ☽ est ecclivsis vel d-
secus. Cū em̄ ☉ & ☽ iūgūt directe
sub ecliptica sic qđ ☽ nō habet latitu-
dinē necesse est eclipsis fieri ☉ to-
talem vel p̄tialē: nō sic totalē qđ talis
eclipsis esset in toto mūdo. Sed sic
totalis in certis climatibus & regio-
nibus. Cū autē ☉ & ☽ opponūt sub e-
cliptica sic qđ luna nō habet latitudi-
nē: necesse est lunā eclipsari. tūc em̄
umbra terre cadēs in ☽ abscindit lu-
men a ☽ & fit eclipsis ☽ p̄tialis vel
totalis. Cū est totalis apparet in to-
to mūdo licet successive. Nō fit autē
eclipsis in alijs planetis vel etiā in
feriorib⁹ vt ☿ & ♃ Quia umbra tūc
nō pōt extendi vsq; ad speras eorū. &
eclipsibus istū dicit inserius.

Differentia duodecima de
ortu & occasu stellarū sed; s-
antoris sume angelicane
sententiā dif. r. cap. xij. in q̄
rū ortu & occasu fit aeris variatio et
mutatio. **S**eptember. prima die
septembris orit stella que dicitur custof
plaustrū: & mutat aer in septē horis
septimo die septembris apparet e-
quus vesperinus: & mutat aer ad vē-
tū. 13 die apparet Arcturus & muta-
tor aer. Die crastina in illius die sp-
ica apparet. 25 die Alphorath & fa-
cit aeris turbationē. **O**ctober 6.
die octobris apparet Corona & die
Medij vesperini & tunc fit magna ae-
ris turbatio. 23 die pliaades & fit ae-
ris turbatio magna. **N**ouember
6. die nouembris incipit aer obscu-
rari. 14 die Lyra apparet. 21 corona
& mutat aer. **D**ecēber. prima die
decēbris fit magna turbatio aeris.
Sicut circa quartā diē & vt in pluri-
mū aeris turbatio resolutio & muta-
tio. 10 die Medij mutationē faciūt

21 Aqla & orion apparet & fit aeris
turbatio. **J**anuari⁹. 4 die Delphi-
nus apparet 5. die Lethus vesperin⁹
25 Aquila & cor ♄ occidit & turbat
aer. 3 diebus. 28 Delphinus vesperi-
nus & mutat aer. **F**ebruari⁹ 6 die
flat Zepirus 22. Equus vesperinus
turbationē facit. 23 die arcturus ap-
paret. 25 die chilos. 28 die Lyra ap-
paret & facit aeris turbationē.
Marcii⁹ 5. die marcij Lethus ap-
paret. 6 die ♄ Orion fit aeris
turbatio. 18 die Eridanus. 21 die E-
quus & fit turbatio aeris. **A**prilis
prima die apulis Uergilie apparet
21 die pleiades & fit aeris turbatio.
27 die Orion vesperinus. & fit aeris
mutatio ad 20 horas diei. **M**aij
prima die maij ♄ Lyra ap-
paret. 7 die Eridan⁹ & mutat aer ni-
mis. In 17 die obscurat aer. 19 die
mutat aer & incipit 2. diebus an. 24
die fit aeris mutatio & incipit die p-
cedenti. **J**uni⁹ 2. die Junij Aqla
vesperina apparet 5. die Arcturus
9. die Delphinus vesperinus. 11 die
Orion. **J**ulij⁹ 2. die iulij ē aeris
mutatio. 18 die silir & mutat aer. 22
die Julij grandis fit aeris mutatio.
August⁹ 15. die augusti Lyra ap-
paret & mutat aer. 19 Delphin⁹ ap-
parent. 28 die aer turbat. **H**as cō-
sideratiōes ortus & occasus stellarū.
Inquit Autor sume Anglicane lo-
co preallegato. Nosuit Isthō. non
ille qui librū Almagesti fecit sed a-
lius qđ rex Egypti qui etiā Isthō.
noīabat. hec ille. **H**ec sūt dicitie 12
huius tractatuli qbus p̄spectis erit
introducitur magna in dclatiōe eorū
qđ Almanach inscribūt sine em̄ his nō
pōt almanach interpretatio haberi. ad
pleniūq; nūc sequūt resolute & disticte

Differentie tredecime.



Differentia 13.

Intelligentiā eoz ostendēs que Almanach veroz motuū describunt. In primis hoc intelligendū est q̄ Almanach caldaice: latine vocat r pale. Est em̄ Almanach collectio r cōscriptio veroz motuū planetarū septē aspectuū r latitudinū ipsor. Aliorūq̄ accētū planetarū r stellarū p̄ circulū anni durans. Incipit autē huius Almanach vsus prima die Ianuarij p̄ singulos menses vsuales vsq̄ ad finē anni discurrēs. a magistro autē Joanne de monte regio Almanach vocat veroz motuū planetarū. Innotatur Ephemeridies grece duplici interpretatiōe. Primo dicitur ephemerides grece ab epi qd̄ ē supra r meros dies quasi additio diei sup̄ diē: q̄a hic motus vnus diei semp̄ sequit̄ r super addat̄ motui alterius diei sine interruptiōe r intermissiōe. Secdo dicitur ephemerides ab epi q̄ est supra r meridies quasi cōtinens motū planetarū ad meridiem vel supra meridiē: Om̄is em̄ motus planetarū hic inquiruntur r calculantur ad meridiē mō astronomico qui horas suas ex praxi calculatas a meridie p̄putat. eo q̄ meridies ē ps diei nobilior. r planete r stelle cuz in meridie sunt siue in medio celi eoz influxus r virtus ī hec inferiora diffusalēst fortior. eo q̄ tūc plus vicinat̄ linee p̄pendiculari que fortissima ē q̄ in al: s locis celi.



Interpretatio eoz que in Almanach veroz motuū planetarū inferibunt. In primis in prima pte folij offert se ann⁹ xpi currēs ad quē spe-

ctat Almanach. Secdo offert se ann⁹ reus numerus. Ciclus O. Littera dñicalis. Iudicio. Internallū: r sex floz mobilū principū: in quib⁹ diebus mensū debeant observari que res ad vsū ecclie p̄tinēt r spectat Tercio si eodē anno eclipsis O vel H eveniet annotat: r quo die mensis: qua etiā hora r minuta a meridie illius diei p̄putando talis eclipsis erit videbisq̄ dimidiā duratiōē in horis r minutis: intelligas puncta etiā ecliptica: si eclipsis p̄ialis fuerit cū eius descriptione apparebūt. si em̄ eclipsis tam O q̄ H totalis erit nullū punctū eclipticū inuenies: sed eclipsim̄ totalē intellige r tota figuratio nigra erit: si autē p̄ialis fuerit eclipsis figuratio nō tota nigra apparebit. Est autē dimidiā duratio eclipsis t̄pus a principio eclipsis vsq̄ ad mediū: vel a medio vsq̄ in finem eclipsis. Dūcta autē ecliptica sine digiti ecliptici sunt pres rj. d̄ dyametro. O vel H. dimidēdo em̄ diametru O vel H in rj. ptes q̄libz ps de illis rj. d̄ p̄ctus eclipticus vel digitus eclipticus. Quarto retrogradatiōes planetarū q̄nq̄ scz HZ A. Q. r G in eoz principijs r finib⁹ r in quo mense: r q̄bus diebus illius mensis aliquis planeta retrogradat̄ aspiciē. Inter oēs autē planetas nullus planeta frequētius retrogradat̄ nisi G: vt autē melius noscerēt retrogradatiōes planetarū quib⁹ possent in Almanach rubeo colore describi sic em̄ facilius retrogradatiōes planetarū quib⁹ noscent. Quinto verso folio in prima pte folij in primis litteras dierū inuenies ex septē litteris Alphabeti primas scz A b c d e f g. Quarū vna dñicū designat diem.

Differentie 13.

Et alie alios dies post dnica sequen-
tes ofidur: post has litteras ofiduales
se que noia festoz quoz festiuitates
in aliquo mense celebrant. Sexto
ponit nu mers dies vsuales mensis
alicuius representantes qui numeri
31. no excedit. Nullus em mensis
plures dies naturales habet q̄ 31.
nec pauciores q̄ 28. in anno coi: licet
in anno bisextili 29. habeat dies.
Septimo octo columnule describun-
tur distincte: quarū prima continet
verū motū C. Scda J. Tercia H.
Quarta W. Quinta A. Sexta Q. se-
ptima G. octava r vltima verū mo-
tum capitis draconis. Habet autem
quelibet columnella duplicē nume-
rum g. r m. que signatura g. r m. su-
pra numerū motū ostendit. Cuius
autē planete sit quelibet columnu-
la character r signum cuiuslibet plane-
te in superiori parte descriptus ad-
sensum ostendatur. Sub characteri-
bus planetarū aspiciunt signa r ca-
racteres signozū zodiaci. In quibus
signis aliquis planeta mouet r dis-
currit vt hec omnia ad oculū apparēt
Quis autē motus in Almanach de-
scripti: motus sunt planetarū ad me-
ridiē alicuius diei calculati: quā di-
es iuxta Astronomicā pputationez
a meridiē incipit vt septis prius ex-
pressum est. Octauo. In quōq; pla-
netarū H W A Q r G columnulis
i summate has quatuor litteras AD
S. D. A. descriptas inuenies q̄ ac-
cidentia quinq; planetarū ostendūt
AD. r S. latitudinē planetarū desig-
nant. AD. latitudinem meridiona-
lem. r S. latitudinē septentrionalē
A. aut r D. ascensionē vel descensio-
nem planetarū i suis circulis ma-
nifestant. A planetā ascendētē de-
signat. D vero planetam descendē-

tem in suo circulo ostendit. de quibus
accidentibus planetarū dictus
est ante in dnitia 10. sufficienter.



In altera pte folij ante cha-
rte. Imprimis numerus
dierū cuiuslibz mensis: q̄
scz dies vsuales habeat in
scribitur: quemadmodū etiā in pri-
ma parte folij ostensum est. In 6. co-
lumnulis sequentibus aspectus
ad Or reliquos quinq; planetas scz
H W A Q r G describuntur suis q̄
pprijs noris r figuris presignantur
quibus aspectibus: r hore quibus
a meridiē eneniunt adiunguntur.
Cōiunctiones tū Or J r eozū op-
positiones nō solum in hore sed et
minutis quibus post meridiē ali-
cui⁹ diei cōtingūt ofidur: superius autē
in columnellis aspectus cuiuslibet
planete pprius inscribitur character
qui aspectū habeat ad J Deinde et
G r O J cū G draconis aspiciunt.
In fine huius folij aspectus plane-
tarū G r O eoz in semetipsos adiu-
gnuntur quo scilicet die talis G vlt⁹
vel aspectus iuxta motus eoz veros
evenit. Ultimo in supior pte huius
folij Orientalitas r Occidentalitas
planetarū inscribitur que duo pla-
netis in habitudine ad O vt dictus
est ante in dnitia 10. attribuit. Pro
cōplemento autē huius Almanach
planetarū latitudines addēde esse
an scz planeta latitudinē septentrio-
nalē: aut meridionalē: aut nullā que
res ad sciēdū est vtilis r ad aure mu-
tationē cognoscendā necessaria r ac-
comodata Adagister tū Joānes de
mōte eas addere nō curauit.
Quid aut aspectus designat in hoc
mūdo de mutatiōe aure r tpm in se-
quētibz explicabitur dnitijs.

Scda pars dñtie.

Cōsideratio diligenter attendenda in tabula regionū circa Almanach magistri Joānis de monte regio ponit̄ ex opposito regiōis v̄l civitatis duplices numeri. Primo ponit̄ primus numerus in horis 7 minutis: circa quē ponūtur tituli **AD** 7 **A** m. subtractionē signat̄: **A**. additionē 7 hij numeri necessarij sunt ppter reductionē alicuius eclipsis & vel signate in Almanach magistri Joānis de monte regio ad meridianum loci alicuius cogniti vt ex opposito Lraconie ponit̄ o. **h**. 56. **m**. Lū titulo **A**. ponit̄ etiā postea numerus **m**. solū i fine tabule regionū circa quez ponit̄ iteruz titulus **A**. vel **AD**. vt ex opposito Lraconie ponunt̄ minuta 22. cuius titulo **AD**. q̄ **AD**. subtrahi aut addi debent ad motū **J** i Almanach aliquo die i scripto 7 habebis motū lune illo die ad meridianū tuum **AD** em̄ equaliter habet se motū **J** ad om̄es puincias 7 regiōes: qm̄ alie sunt radices motū sup vna civitate q̄ sup alia licet aliqui parua est differentia. **O** aut̄ 7 alij planete ppter tarditatē motus eoz hanc precisionē nō indigēt. sed luna tm̄ ppter motus sui velocitatem.

Scūda pars dñtie docet verū motū planetarū ad alias horas quā ad meridiē inuenire vt duabus horis post meridiē aut iij. 7 maxie in **J** cuius motus est velocior. **C**ū motum **J** post meridiē ad aliquā horā inuenire volueris. **P**rio duos motus in Almanach signatos accipe 7 minorē a maiori subtrahē. dñtia q̄ inuentū cōsidera. **S**cdo ex hac dñtia portionē horariā. i. quantū vni hore de illa dñtia correspondeat inquirere: hāc aut̄ dñtiam sic re-

duces ad portionē horariā: **G**radus dñtie in primis redne ad minuta **m**. multiplicando illos gradus p 60. 7 **m**. d̄ illa dñtia adde ad **m**. que ex multiplicandō p̄uenient. **D**einde tercio illud totū in minutis divide p 24. 7 in quōtiente veniūt **m**. quot **m**. **J** mouet̄ in vna hora. **Q**uarto si qd̄ in residuo manserit illud resolue in minorem fractionē vcz in scda: multiplicando p 60. qd̄ p̄ductū divide p 24. 7 p̄dibit in quociēte porcio horaria **J** in scdis. **Q**uinto si aliqd̄ aduc relicū fuerit iterū multiplica p 60. 7 p̄ductū p 24. p̄tire 7 habebis in quociēte terciā portionis horariā **J** cor respondēte. **S**exto illud totū i **m** scdis: tercis dnc quodlibet seorsum in tpus tūi p̄positū. ad qd̄ verū motū **J** post meridiē scire desideras: 7 p̄tē p̄portionalē adde ad motū lune in meridiē ex Almanach recetpū: 7 p̄dibit verissimus motus planete p tpe tuo p̄posito. **S**eptima quociēs ex crenerint 60. **m**. ex additione porciōis horarie ad motū lune i meridiē tocies subtraxeris v̄l abiectis 60. adde. ad g. quos luna habuerit in meridiē. **S**ic eodē mō facere possumus in motibus alioz planetarū si eoz motus aliqua hora post meridiē scire vellemus: sed hoc nō est necesse q̄a eoz motus sunt tardiores q̄ motus lune. **O**ctava 7 vltima si i alijs planetis porcionē querim⁹ horarias ipa inuenta debet addi ad motū planete in meridiē: si planeta directus fuerit: si aut̄ planeta retro gradus esset debet subtrahi tal̄ portio horaria a motu planete in meridiē tocies ad qd̄ horas quis vellet habere motū talis planete hoc tū nō est valde necessariū in alijs planetis

Differentie. 15.

quia semp p vnâ diē ad minus cete-
ri planete manent in eodē gradu vt
inferiores vt ☉ ☽ ☿ & ♀ licz superiores.
vt ♃ ♄ ♀ pluribus diebus in eo-
dē manent gradu

Tercia pars dñitie docet inue-
nire verū motū Lune ad me-
ridiem vulgarem quo scz sol meridi-
anū possidet ad quē claudunt dies
apparentes ant inuales. Pro hu-
ius ptis intelligentia: sciendū est qd
dies sunt duplices equales & inequa-
les. Equales sunt ad quos astrono-
mi motus planetarū calculant: q̄a
tales dies in suis suppotatiōib⁹ sup-
ponūt. Est autē dies equalis tps quo
totus equinoctialis cū 59. m. 8. scd̄is
renouit. Dies autē inegalis est tps
quo sola meridiē recedens ad ipm
reuertit. Principiū scdē diei vocat
meridies vulgaris: ita qd meridies
vulgaris sit tps illud quo sol tan-
git meridiem: & dicit vulgaris quia
vulgari tūc incipiūt meridiē. princi-
piū vero prime diei vocat meridies
equatus seu diei equate: & ad talem
meridiē: motus em̄ oim planetarū
in Almanach sunt calculati. Joānis
vero d̄ monte regio per tabulā lune
in suo Almanach positā docet inue-
nire motū lune ad meridiē vulgare
ad quē terminātur dies scd̄is ppota-
tionē astronomicaz: & ē modus iste.
Primo scias verū motū solis i gra-
dibus & signis Scdō Lūverū motū
solis intrabis ad tabellaz lune infra
scriptam: & ex opposito gradus illi⁹
in quo est inuenies vel viciniorē
respectu ad signū ☉ accipies nume-
rū & illuz subtrahē a motu ☽ hic in
Almanach signatum & parebit tibi
verus motus Lune sole occupāte
meridiē: vel mediū celi: praris ē sa-
cillus ideo exemplo nō indiget.

Tabella autē lune est ista in qua inueniūt m̄.
subrahēda a motu ☽ i Almanach signatū.
¶ Tabula Lune p vero motu ☽ ad meridi-
em vulgarem inueniendū.

5.	IV	8	II	6	Ω	mp	Δ	m	†	∞	∞	X
0	4	9	10	8	6	8	13	16	15	8	2	0
2	4	9	10	8	6	8	13	16	14	8	1	0
4	5	9	10	8	6	8	13	16	14	7	1	0
6	5	9	10	8	6	9	13	16	14	7	1	1
8	5	10	10	7	6	9	14	16	13	6	1	1
10	6	10	10	7	6	9	14	16	13	6	0	1
12	6	10	10	7	6	9	14	16	13	5	0	1
14	6	10	10	7	6	10	15	16	12	5	0	1
16	7	10	10	7	6	10	15	16	12	4	0	2
18	7	10	9	6	6	10	15	16	11	4	0	2
20	7	10	9	6	7	11	15	16	11	3	0	2
22	8	10	9	6	7	11	16	16	10	3	0	3
24	8	10	9	6	7	11	16	16	10	3	0	3
26	8	10	9	6	7	12	16	15	9	2	0	3
28	8	10	8	6	7	12	16	15	9	2	0	4
30	9	10	8	6	8	13	16	15	8	2	0	4

Differentia. 15
de naturis septem
planetarū & qd inē-
bruz in corpe hois
regunt & dirigunt
¶ Tho Llandius.
oim sapientū in scientia astroz prin-
ceps in libro suo iiii. p̄ciū pte prima
cap. iiii. Naturas septē planetarū
pulcre describit. Ceteriqz astrozum
magistri: que membra quilibet pla-
neta regit gubernat & dirigit ostendit
¶ Propter cōplementū huius cōpē-
diū vtile visum est tales naturas pla-
netarū cognoscere ☉ vita est oim p-
eius lumen omnibus insitit supio-
ribus & inferioribus. Est em̄ cādela
& lumen vniuersi calidus est & sicus
nō tū s̄sue. cū nocumēto quē admo-
dū ¶ ex membris hoim habet cere



Differentie. 16.

In meritos: oculū dextrū. **U**ñ cū
 gēitura hoīs iungitur stellis nebu
 osis marie pliadibus: natus iste no
 cūmētū pacietur visus 7 marie in o
 culo dextro: habet etiā **O** gñaliter
 partes omnes dextras videntū. **E**i
 virtus est in corde: eo q̄ sub eius in
 fluxu 7 regimine in quarto mēse da
 tur homi aīa que est in corde. Est eti
 am **O** planeta masculinus 7 mascu
 loꝝ ficator. Luna ē frigida 7 humi
 da planeta pluī 7 rois 7 marie i si
 gnis aquaticis discurrens: habet o
 culum in homine sinistrū. vnde 7 ip
 sa pūcta stellis nebulosis 7 maxime
 pliadibus in genitura hominis no
 cumentū oculi sinistri designat. ha
 bet ventrem: stomachū: epar 7 virtu
 tē naturalē: habet q̄ gñaliter prest
 nistras inuidentibus 7 animalibus
H nature humane est inimicus.
 frigidus 7 siccus: malitiosus 7 ifor
 tuna maior. Ex mēbris hominis au
 rē dextrā: splenem melancoliā: vesti
 cam viri 7 mulieris. **W** est fortu
 na maior planeta salutis 7 vbertatis
 calidus 7 humidus. In mēbris cor
 dis habet: pulmonē. costas cart hala
 ginē 7 sperma viri. **S** est infortu
 na maior. calidus 7 siccus excessiue
 est dñs colere 7 ire latrocinij 7 effu
 siois sanguinis: habet aures sinistra
P est fortuna minor planeta femi
 neus: dominū habēs in rebus 7 or
 namentis mulierū est frigida 7 hu
 mida. Cū in signis fuerit aquaticis
 facit aures humiditatē multā marie
 retrograda in **X** ex mēbris hominis
 habet spinā dorsī: nates 7 lumbos
 pectinem loca ptus 7 libidinis.
C **L**ōuertibilis est nature cū bo
 nis bonus cū malis sicut malus. Est
 planeta memorie eius est lingua fel

est planeta eloquentie: sapientie 7 ma
 meroz. Est planeta discretidis 7 stu
 dij Astronomie.



Differentia 16

de naturis 12. sig
 noꝝ 7 q̄ mēbris as
 picunt ex corpore
 hominis nō est du
 bium 12 signa celi
 ad animalia in hoc mundo inferiori
 esse relata 7 ptū humani corpis ha
 bere dominū qd̄ 7 arte 7 experientia
 ab antiquis stellarū p̄sideratoribus
 ab vna generatiōe in aliā est exper
 tū. Unde 7 **P**tholo. in libro centuz
 verborū verl. orr. iquit. Luna existē
 te in signo alicuius mēbris illud mē
 brum ferro tangere verendū est et
 timendū. Ad huius itaq̄ rei sciētā
 p̄isci stellarū obseruatores has in
 fra scriptas ostendant 12. signoz na
 turas **V** **Ω** **↔** sunt signa triplici
 tatis ignee: calide 7 sicce nature ma
 sculina: colerica 7 orientalia. Unde
 cū in illis sit aliqua cōfiguratio ma
 gna: sequit̄ inde siccitas aeris i esta
 te 7 temperamētū in hyeme. **R**espi
 cit aut̄ **V** caput. **Ω** dorsum 7 latera
↔ coras. **U**ñ 7 **J** exite in **V** ledere
 caput ferro est piculosus vt infra la
 citus dicit. cū dicit de minutiōe san
 guinis. **II** **☾** sunt signa tripli
 citatis aeree: calida 7 hūida: mascu
 lina diurna sanguinea 7 occidentalis
I ex mēbris hoīs habet brachia et
 manus **☾** vmbilicū lūbos 7 inferio
 ra ventris **☾** crura. **☾** **♋** sunt
 signa triplicitatis aque frigida 7 hu
 mida: feminea nocturna flegmatica
 7 septētrionalis. ex mēbris hominis
☾ habet pect̄: stomachū 7 pulmo
 nē: **♋** pudēda. **X** pedes. **U**ñ 7 **J** in
 his signis aquaticis discurrete hu

miditatem facit aeris et pluuia. Unde etiam Isidori libro suo plerumque pre viij ostendit. Quod cum ♀ et ☿ in vere i signo X fuerint et maxie retrogradi Ter illius anni humidum et pluuio sum erit. ☿ et ♃ sunt signa triplici tatis terre frigida et sicca seminea: nocturna melancolica et meridionalia ☿ ex membris hominis habet col lum. ☿ et ☿ existente in ☿ sunt in firmitates colli multe. Juxta sententiam Albumazaris in libro magnarum conjunctionum: squinantie et colli infla ture et apostemata. ☿ habet ventrem et vi cera. Unde ☿ in ☿ existente generatur frequenter colica et intesti norum dolor acutus. ☿ habet genua unde ☿ in ☿ existente generatur inflatura in genibus et morbi nociui.

Differentia decimasextia. de stellis fixis in 12. signis verificatis que mutatio ne aure per applicationem ☉ et auorum planetarum iducunt et efficiunt. ☿ Adirach. i. vmbilicus andromide in 22. g. s. V de nata ♀ et ☿ Sche der. i. pectus caslepie et alij dicunt Las siopie in 29. g. V. de natra ☿ et ♀. ☿ Caput argol quod et dicitur caput dyabo li 18. g. ☿ de natura ☿ et ☿: Lū i ali qua genita ei 10. domo ille hō trun cabit capite. ☿ Diades in 22. ☿ de nata. ☿ et ☿ ☿ Aldeboran in 1. g. II de na. ☿ et ♀ ☿ Algumeiza. i. canis m gior in 6. g. ☿ de natura ♀ stella illa dicitur alhaboz ☿ Cabalzeteth. i. cor ☿ in 21. g. ☿ de na ☿ et ☿ ☿ Benenā. i. cau da vrsi maioris 7. g. ☿ de na ☿ et ☿ ☿ Ala dex: cornu. 7. g. ☿ de na: ☿ et ☿ ☿ Almarech hoc est spica xpi in 15. g. ☿ de natura ♀ et ☿ ☿ Elpheta in 4. g. m. de nata ♀ et ☿ ☿ Cabalbarra. i. cor m in. 3. g. ☿ de na: ☿ et ☿ ☿ De nebachob. i. cauda ☿ in 16. g. ☿ de na: ☿ et ☿ ☿ Comahant. i. postremū

fusiois aq. in 20. g. ☿. ☿ Adarcab al pherā. i. humer⁹ equi. in 3. g. X. de na. ☿ et ☿ ☿ Scheat alserā. i. crux e qui in 21. g. X. de nat: ☿ et ☿. Hec sunt stelle verificate per magistrū Jo annē de mōre regio: que cum ♃ iunguntur planetis variatides et mutatio des in hoc mūdo efficiunt inferiori quimmo nō solū ☿ sed et aspectus:

Differentia 18. de scientia mutatio aure scdm orientali tate et occidentalitate planetarum stationarum et eorum obustione scdm 12. signorum zodiaci. eorumque planetarum presentia et diuisio hec dicitur in 12. signa scdm 12. signorum numerum ☿ Verbum primum dicitur per planetarum in V. Albumazar ille Albumazar in libro magnarum ☿ et cationis des scribens planetarum ostendit quod planete in mutatio aure efficiunt per eorum in 12. signa prout. Inquit enim ☿ cum sub radijs ☉ fuerit hoc est cum ☿ obust⁹ facit aeris tene brositates nubium grossarum ascensus et aere turbationem in infirmitatibus tā hoim signat flux⁹ et reumatū ex humore frigidovesperinus hoc est occidetal signat vetos frigidos: Orietal aut. vel matutinal bone aure dispositio signat. Lū stationari⁹ fuerit tonitrua et fulgura adducit. ☿ et ☿ in V. radijs pluuia facit: occidetal facit serenitatem: stationari⁹ habundanciam signat fructum. ☿ et ☿ in V. radijs serenitate facit: occidetal pertrariū. orientalia turbatioes aure adducit stationari⁹ fulgura et tonitrua ☿ et ☿ in V. radijs humiditate facit vesperina viciū: orientat tonitrua et pluuia: stationaria sicut humiditate adducit. ☿ et ☿ in V. radijs tepestate facit: occidetal bñ plerū atque matutinal aeris serenitate: gñā sicut ☿ et ☿ adducit in quocumque statu.

Differentie 18.

Uerbū scōs de scatiōe planetarū in **γ**. **U** in **γ** bonū tpus p̄signat infirmitates tñ colli ⁊ squinatie malū adducit: occiden: alis siccitatē: orientalis sanitatē ⁊ bonū statū p̄signat

Stacionarius tonitrua ⁊ aeris turbationē mouet ⁊ nubes grossas.

U in **γ** sub radijs **O** mediocritatē in aure dispositiōe facit: occidentales imbres: orientalis habūdantiaz rerū pascue ⁊ maxie ficū adducit.

Stacionarius silir fructū habundantiā ⁊ pascue sanitatē designat

A in **γ** sub radijs tpus quietū sine vento facit: occidentalis serenitatē: orientalis ventos mouet. **S**tacionarius aeris facit siccitatē.

Q in **γ** sub radijs tonitrua facit. occidentalis serenitates: orientalis oim rerū bonū statū p̄signat: **S**tacionaria mediocritatem p̄signat.

Q in **γ** sub radijs tempestates p̄signat: occidentalis bonā p̄ditionem rerū facit: orientalis humiditates ⁊ rozes adducit aure i p̄statiā mouet.

Uerbū terciū de scatiōe planetarū in **II**. **U** in **II** sub radijs siccus vespertinus silir oriētalis bone p̄plexiōis: stationarius infirmitates hoīs multiplicat.

U in **II** sub radijs bonā p̄ditionē rerū facit: occidentalis sanitatē: silir oriētalis: stationarius statum p̄grum sanitaris designat.

A in **II** sub radijs scatiō infirmitates hoim: occidentalis caliditatē: orientalis rixas ⁊ lites mouet. **S**tacionarius calidus ⁊ siccus existit.

Q in **II** sub radijs desiccatur: occidat vērū designat: oriētāl bonū tpus d̄signat stationaria mediocritatē facit

Q in **II** sub radijs vēros adducit occidentalis desiccatur: oriētalis bonaz p̄ditionē signat rerū. **S**tacionarius

aeris facit instabilitatē.

Uerbū quarū de scatiōe planetarū in **γ**. **U** in **γ** sub radijs dies obscuros facit ventos validos ⁊ maris turbationē: occidentalis mare aprū ad navigādū facit. oriētalis bene cōplexionatus est. stationarius infirmitates cronicas ⁊ longas in corpe inducit humano.

U in **γ** sub radijs tranquillū factu mare. occidentalis bonā in rebus p̄ditionē inducit: orientalis bene cōplexionatus: stationari⁹ in rebus augmētū p̄signat.

A in **γ** sub radijs p̄bustionē facit occidentalis infirmitates: orientalis lites inter hoies suscitatur: stationarius caliditatē ⁊ siccitatē facit.

Q in **II** sub radijs tpus absq̄ vento facit: vespertina bonā aure cōditio nē p̄signat: matutina signat tpus sereni ⁊ pulcrū

Q in **II** sub radijs tēpestatē maris facit ⁊ eius in tranquillitatē: occidentalis mare quietū facit: oriētalis bonā p̄plexionē ⁊ sanitatē hoīs p̄signat

Uerbū quintū de scatiōe in **Ω**. **U** in **Ω** sub radijs infirmitates facit ⁊ humiditates. In aere aut siccitatē: occidentalis tpus siccū facit: orientalis bonū statū ⁊ p̄ditionē rerū ostendit: stationarius siccitatem

U in **Ω** sub radijs ventos facit placabiles: occidentalis p̄uenientē statū rerū: oriētalis magnoz hoim fortunā facit: stationarius infirmitates plurimas adducit.

A in **Ω** sub radijs infirmitates magnoz facit hoim occidentales siccitatē: orientalis rerū destructionē minatur: stationarius infirmitatus est significator

Q in **Ω** sub radijs siccitatē facit: occidentalis aialū infirmitatē: ori-

entis aialū infirmitatē: ori-

Differentiæ 18.

ta: l's bonâ rerû pditionem facit: stationaria mulierû impedimêta testat.

☾ in ♀ sub radijs ventû designat occidentalis suffocatione hoïz testat. orientalis mediocrè statû sapientû d' signat. stationarius ifirmitates plurimas hoïm inducit.

☾ Verbu sextu de pcatiõe planetarû in ♀ ☾ in ♀ sub radijs infirmitatû est pcatõ: occidentalis difficultates rerû inducit: orientalis prudentiâ scribarû et hoïm mercurialius testatur: stationarius infirmitates hominû pcat. ☾ in ♀ sub radijs habundantiâ rerû pcat: occidentalis bona pplexionè et pditionè rerû presignat: orientalis sanitatè facit: stationari' gaudiû et rerû pfectû adducit. ☾ in ♀ sub radijs infirmitatû est pcatõ: occidentalis suffocationes in hominibus facit: orientales pentiones et discordias inducit: stationarius aeris siccitatè ostendit.

☾ in ♀ sub radijs siccitatè facit. orientalis rerû pditionè bonâ d' signat: orientalis humiditatè testat: stationaria impedimêta mulierû efficiet.

☾ in ♀ sub radijs tempestates maris et aquarû mouet. occidentalis siccitatè: orientalis humiditatè et rerû bonû statû: stationarius hoïm mercurialiu impedimêta testat et in rebeorû et factis agendis.

☾ Verbu septimû de pcatiõe planetarû in ♀ ☾ in ♀ sub radijs pcat infirmitates oculoꝝ. ☾ c. aeris turbatione. ☾ c. ventorû frigidorû statû. stationarius est pcatõ febris quartane: et infirmitatû melancolicarû.

☾ in ♀ sub radijs aurâ ppetentè facit. ☾ c. sanitatè: ☾ c. s'fir. stationarius bonû tpus facit et firmat.

☾ in ♀ sub radijs siccu tps facit. ☾ c. pluias: ☾ c. turbationes aeris

et tonitrua facit. stationari' siccitatè ☾ in ♀ sub radijs humida est. oc bone pplexionis media iter siccitatè et humiditatè. matutina aeris facit humiditatè: stationaria mulierum pcat impedimêta.

☾ in ♀ sub radijs vêtos facit: oc bene pplexionatus. ☾ c. tendens ad humiditatè. stationarius impedimêta signat rerû.

☾ Verbu octauû de pcatiõe planetarû in ♀ ☾ in ♀ sub radijs aeris frigiditatè facit. ☾ c. p gelationes ☾ c. ventorû septentrionaliu signat aduentû. stacio: obscuritatè dierû.

☾ in ♀ sub radijs pluiâ facit: oc bonâ pplexionè aeris. Matutinalis bonû tpus et augmētû pisciu. stacio. trāquilitatè et quietè facit.

☾ in ♀ sub radijs humiditatè facit. vespertinus aeris tranquillitatem ☾ c. vêtos: staco. tonitrua et fulgura

☾ in ♀ sub radijs pluiâ et humiditatè facit: ☾ c. pluiosa. Matutinalis plus pluiosa. sta. impedimêta mulierû pcat:

☾ in ♀ sub radijs tempestatè facit. ☾ c. siccus. ☾ c. pluiosus. stacio. aure in stabilitatem.

☾ Verbu nonû de pcatiõe planetarû in ♀ ☾ in ♀ sub radijs pluiâ et nebulas facit. ☾ c. siccitatè. ☾ c. frigiditatè et p gelatione: stationarius ifirmitates hoïm.

☾ in ♀ sub radijs bonû statû rez signat. ☾ c. pluias multas. ☾ c. serenitatè. sta. psperitatè hoïz d' signat

☾ in ♀ sub radijs siccus est. ☾ c. infirmitates facit multas. ☾ c. armorû morû et bella: stacio. nocumētû et rerû impfectionè.

☾ in ♀ sub radijs pluiosa è. ☾ c. ventosa et frigida. ☾ c. bonû rerû statû facit. Stationaria mediocritatè

☾



Differentie 18

Preſignat rerū.

☾ in ♀ sub radijs pluuiā facit oc ſiccitatē. or. ſanitatē & bonū ſtatū. ſta cio. ſcribarū doctoz ꝑcat ipedimēta

☾ Uerbū decimū de ꝑcatiōe plane tarū in ♀. ☽ in ♀ sub radijs ſig nat ventos meridionales cuz aeris nebulofitate. oc. frigiditatē. or. ven tū ſeptentrionalē frigidū ſta. dies o bſcuros.

☾ in ♀ sub radijs aerē humidum ſignat oc pluuiā. or. bonū rerū ſtatū & cōditionē bonā dſignat ſta. rerū ꝑe tem & tranquillitatē preſignat.

☽ in ♀ sub radijs nubes gnat. or ſiccus. oc. calozē ꝑmittit. ſta. aure tē peramētū gnat tū in ♀ ☽ calidita tem facit iuxta tꝑis exigentiā.

☾ in ♀ sub radijs frigida eſt. ſilr occi: Naturina pluuiosa. ſta. tꝑata.

☾ in ♀ sub radijs pluuiosus. ſilr occidētalis. or: ad aeris obſcuritatē diſponit. ſta. aure diuerſitatē iducit

☾ Uerbū vnderimū de ꝑcacione pla netarū in ☾. ☽ in ☾ sub radijs fa cit aure frigiditatē. oc. in mari & aq̄s inſtabilitatē & piculū. or. plu: uiā. ſta. aure mediocritatē.

☾ in ☾ sub radijs bonū rerū ſtatū oc. pluuiā. or. ſanitatē inducit: ſtatio narius pluuiā facit & rerū creſcētiaz

☽ in ☾ sub radijs ſiccitatē. oc. vē toz abundantiā. or. ventoz ſtatū. ſta. pericula maris.

☾ in ☾ sub radijs nebulosa occi dentalis calida. or. pluuiā & aeris ne buloſitatē. ſta. humiditatē inducit.

☾ in ☾ sub radijs nives facit. oc frigidus & aeris turbationē. or. plu uiā. ſtacio. aeris turbationē.

☾ Uerbū duodecimū de ꝑcatiōe pla netarū in ☽. ☽ in ☽ sub radijs nu bes facit. oc. pluuiā. or. bonā ꝑplexi onē. ſta. aeris diuerſitatē & inequali

tatē. ☽ in ☽ sub radijs augmētū piſciū facit. oc. bonā rerū ꝑditionē. or: tranquillitatē in mari & aquis & in corpibus ſanitatē. ſta. rerū ꝑpetētes ſtatum.

☽ in ☽ sub radijs ꝑcat pi ſciū raritatē & ablationē. oc. ſiccitatē or. fulgura & tonitrua. ſta. ꝑcat inſir miratē in corpibus hoim & aialū.

☾ in ☽ sub radijs ꝑcat frigus. oc. tꝑus niuoſum & humidū. or. bonaz rerū diſpoſitionē & germinationem ſta. aeris humiditatem.

☽ in ☽ sub radijs aeris humida tē: & aeris intrāq̄litatē oc. bonā ꝑple rionē rerū. or. trāq̄litatē & rerū bonū ſtatū facit. ſtatio: aeris diuerſitatē. Nec ē planetarū in xij. ſignis zodiaci ſignificatio iuxta antiquoz ſapientiā traditionē et expientia

Differentiarū

de ſignificatiōe af pectū planetarū cū Luna ad ſeimi cem. ☾ Conſidera rio generalis. Cuz

duo planete & marie ponderoſi aſpi ciunt ſe in ſignis igneis: aut coniu gūtur in ſignis igneis ſignat hoc ſic citatem aeris & caliditatē & maxime in eſtate. In hyeme autē tēperamē tum aure. Si autē in ſignis terreis aſpectus talis vel cōiūctiōis euene rit ſignat hoc in hyeme frigoris au gmentū nimum caſum. In eſtate at aeris & aure temperamētū: Sic ſilr ſi aliqua cōfiguratio fuerit in ſignis aereis ſignat ventoz curſuz & ſtatuz Si autē in ſignis aquaricis ꝑfigura tiōes tales eſſent hūiditatē ſignat a eris abundantiā pluuiarū. creſcētiā aquarū & inundatiōes.

☾ Uerbū primū de aſpectū & cō iūctionū ꝑcatiōe planetarū ali

or cū H. ¶ H cū B. vel cū alijs planetis plurimis diebus añ 7 post turbationē faciūt aeris pp̄ tarditate separatiōis eoz ab invicē. In signis igneis siccitatē magnā. in aquaticis humiditatē 7 pluuias p̄tinuas. In aeris ventozū status 7 marie si tales aspectus sint ap̄ciōes portarū. ¶ H □ ○ * cū B. In signis humidis facit aeris turbationē magnas pluuias ventos 7 grādinis casum ante et post: 7 tonitrua. ¶ H 7 A. In signis humidis pluuias 7 grandinū casum tonitrua 7 marie in estate facit Sic 7 □ aspectus H 7 ○ cū A aeris turbationē facit tonitrua fulgura 7 coruscationes i estate. ¶ H 7 ○ □ H cū ○ pluuias dies obscuros grādinis casus tonitrua 7 dies frigidos ante 7 post facit. 7 maxime in signis aquaticis. ¶ H 7 ○ □ cū Q pluuias 7 frigora facit 7 marie i signis aq̄ticis: tpe estatis remittit calozē. tpe hyemis eranger. ¶ H 7 ○ □ cū M in signis humidis pluuias. In siccis siccitas significat. In estate facit tempestates tonitrua 7 aeris diuersitatem.

¶ Verbū secundū de significacione aspectuum planetarū cū B 7 B cū A in signis humidis tonitrua 7 coruscationes 7 maxime tempestate estatis. In hyeme facit: nubes 7 aeris remissionē. ¶ H 7 ○ □ B cū M facit flatum ventoz. In estate tempestates tonitrua 7 coruscationes. In hyeme aeris remissionem 7 tempamentū. ¶ H 7 ○ □ B cū Q Adites 7 leues pluuias marie in signis aq̄ticis. In alijs autē signis generaliter aeris serenitatem inducunt. ¶ H 7 ○ □ B cū Q ventozū status significatur. Est em̄ aparitio porte inter B 7 Q. In estate facit tonitru

a coruscationes 7 fulmina. ¶ Verbū terciū de significacione aspectuum planetarū cū alijs planetis. ¶ H 7 ○ □ cū Q: In signis maxime humidis aeris humiditatem facit 7 pluuias: est em̄ iter eos aparitio porte: ¶ H 7 ○ □ cū Q In signis calidis caliditates. In siccis siccitatem. In aquaticis autē humiditatē 7 pluuiā designat. In estate tamē facit aeris diuersitatem. in tonitruis coruscationibus 7 facit ventos magnos 7 repentinos cū impetu venientes.

¶ Verbū quartū de significacione aspectuum Q cū Q 7 ○ □ Q 7 Q pluuiā faciunt. In estate etiam mouent tempestates 7 aeris turbationes marie tñ cū in signis conueniunt aquaticis humiditatē aure 7 aeris inducūt: quicquid ergo dictum est de aspectibus ○ aut □ aut H hoc idem intelligendū est de aspectu * aut Δ licet isti sunt minoris p̄cationis quā predicti maiores.

¶ Verbū quintum de significacione planetarū 7 eorum aspectuum. Cuz H 7 ○ □ H cū H in signis humidis facit aerē nebulosum frigidum 7 si recedens a H per A vel aspectū 7 applicet O erit aparitio porte 7 erit aeris maior diuersitas. ¶ H 7 ○ □ B cū H in V 7 M. Nubes facit i toto celo que dicūt nubes carminate. Usi si A in applicacione testimonij prebuerit erūt tonitrua 7 coruscationes in estate. Si autē H recedēs a B applicauerit aliquo aspectu ad Q erit aparitio porte p̄ vento 7 eoz flatu. ¶ H 7 ○ □ H cū A in signis humidis pluit. in signis autē calidis 7 igneis nubes rubeas 7 croceas facit. in estate tamē 7 sepius tonitrua adducit.

Differentie. 20.

Si autem ☿ recedens a ♀ applicet se
♀ erit apcio porte et seors aeris mu-
tatio. ☿ ☽ ☽ ☽ ad ☽ in signis
maxie humidis humiditate aeris fa-
cit. Un̄ cū ☿ recedit a ☽ et applicet
se. H erit aparitio porte.

☿ ☽ ☽ ☽ ad ♀ maxie in signis
aquaticis pluuias facit. Un̄ ☿ rece-
dens a ♀ applicas ♀ facit porte ap-
ritione et erit aeris mutatio

☿ ☽ ☽ ☽ ad ☿ in signis humi-
dis cū ipse retrogradus est humidi-
tate facit et ventū. et maxie cū ☿ rece-
dens a ☿ applicas ☿ tūc est apcio
porte p vento.

☿ Consideratio in mutatioe aure sciē-
da nō solū aspectus planetarū atten-
dendi sunt in aure scatioe: sed et cō-
iunctioes stellarū fixarū maxie nebu-
losarū de quibus dictū est asti: et de
stellis maioribus prime magnitudi-
nis. Experientia em̄ accipit q stella-
rū cū ☿ et alijs planetis mixto muta-
tione aure addncit hec pscrutator i
in suis expientijs.

Differentia. 20

de diebus plus ele-
ctis scōz motū ☿ et
applicationes eius
cū alijs planetis in
reb⁹ humanis agē-

dis. Itā est dabitandū opa hoīs va-
riari scōz stellarū et planetarū in eo-
rū aspectibus et diffictioibus variaci-
onē. Un̄ si directe celū agit in corpa
tū indirecte et ex pñti res humanas
a volūate hoīs pcedentes variat et
mutat. Un̄ et in principio phisono-
mie dr anime sequūt corpa: placuit
itaq de rebus talibus hic ponere p-
cepta et regulas.

☿ Erbu primū qd p̄cet H cū ☿
mixtioe ☿ H cū ☿ dies in re-
bus agendis enitandus: et maxie cū

vilicis et senib⁹ et eoz q agroz agūe
culturas

☿ H cū ☿ dies grata iūgi senibus
et p̄sulib⁹: vitare res mulierū et amo-
rē: terrā fodere: castra fundare: et edi-
ficia p̄firmer: vineas ortus plantare
et ruinosa erigere et instaurare.

☽ H cū ☿ Semibus nō occurrat
nec cū eis causas aliquas age: terrā
nō cole nō planta: nō iter arripias et
sideria tua i opus nō applica.

☿ H cū ☿ vcz senibus p̄uersari:
terrā colere: arbores plantare: semi-
na spargere: castroz et domoz fun-
damenta ponere

☿ H cū ☿ occursum seniū vitabis
nō valebit illo die plātare nec semi-
nare: nullius rei incitiū p̄ficif felicif

☿ Erbu scōz quid p̄cet ☿ cū ☿
mixtioe ☿ ☿ cū ☿. felix illa
dies cū iudicibus agere viris ecclia-
sticis et spūalibus p̄uersari. s̄fir no-
bilibus. vcz p̄ces ad supiores face-
re: et inri et iudicio assistere.

☿ ☿ cū ☿ vcz viros et iudices ec-
clesiasticos et iuriscōsultos aggredi
religiosos accedere et oim rerū p̄nci-
piū felix et p̄bie studio in-ambere.

☽ ☿ cū ☿ bonū est iudicibus et p̄-
latis spūalibus obuiare: iudicē assis-
tere et iusticiā a iudicibus expetere
☿ ☿ cū ☿ felix illa dies plātis si-
dei p̄uersari et religiosis et iudicib⁹
ab eis petere que placita sunt. felix
in omnibus rebus est principū.

☿ ☿ cū ☿ vcz nobiles adire cū ec-
clesiasticis viris et spūalibus p̄uersa-
ri. iudicib⁹ occurrere et p̄bie icūbere

☿ Erbu terciū qd p̄cet ☿ cū ☿
mixtioe ☿ ☿ cū ☿ milites et
viros strennos illo die nō accede cō-
tentioes hoīm fuge. hoc em̄ in malū
terminat finem.

☿ ☿ cū ☿ huc exercitū principi

Differentie. 21.

piñcta planetis fortunis p corps vt etia aspectu omnia agēda feliciter d signat. In aspectibus aut bonis oia feliciter incipiūt aut inchoant 7 aguntur. In malis aut nihil opm inchoandū erit: omnia fortunata sunt in

Pscatiōibus in 12. signis 30 diaci. in V quod cito terminandū est incipe: quod diuturnū esse debet dimitte dū est. valet balnea ingredi: regibus: principibus 7 nobilibus puerari: caput nō radas nec capiti medicinas appone.

in Sa que durabilia esse debent incipiēda sunt: arbores planta vineas cole: agrū semina: edificia: loquere cū mulieribus: thaurus 7 boves eme: leticie licet incumbere.

in Res quas diu nō vis manere incipe pueros litteras discendas applica sanguinē nō minne.

in Utiā arripe: medicinas accipe 7 purgatiōes humorū age.

in Opus qd durabile esse debet incipe: medicinā nō sume: vestimenta noua. Juxta Ptho. in ceterum verbis. nō incide nec indue.

in Iuvenes disciplinis 7 litteris adiuuere licet: vxorē nō ducas amicitias tñ 7 gratias hoīm quere

in Pa cito transmitta incipe cū sacerdotibus loquere: eme 7 pēdēter arripe vxorē res nō age.

in Nil inchoabis marievi am 7 itinera. Est em tūc luna i via cōbusta 7 in felix: in Artē sagitandi cū arcibus exerce: cū iuris cōsultis 7 iudicibus loquere: mercaturā facito. in Loquere senibus: agrū: hortū 7 vineas cole: hereditates diuide 7 patrimonium

in Luitatū domoz turrinz inia pone 7 fundamēta: arbores vi

neas 7 agros cole. in Re cia mone 7 piscaturas age. Cōside ratio gñalis: omnia que nō durare debent incipe in signo mobili V 7 7. Omnia que diu durare dnt. incipe in signo fixo. 8 8 8. Omnia que mediocriter durare debent in signo indifferēti incipe vt 11 11 11 7 X. Luna piñcta stellis fixis denatura fortunarū omnia fortunat luna piñcta at stellis fixis denatura infortunarū omnia vitāda pñta det. Luna piñcta 8 draconis fortunata ē. Cōmicta aut 8 infortunata ē.

Differentia 21. de fleuborhomis 7 sanguinis minutioe agendis iuxta mēdicorū 7 Astrologorū sententias 7 doctrinas. Inquit Auicēna quarta pmi cap. 8 fleuborhomia fleuborhomia est euacuatio vtis q multitudinē humorū euacuat. Adulteritudo aut est augmentū humorū sup equalitatē eoz in venis. Subiungit Auicēna fleuborhomatur aut vnusquisqz aut ppter sanguinis multitudinē. aut maliciā aut verūqz.

Cōsideratio prima i minutioe sanguinis habenda In tpiibus calidissimis vt a 20. die Julij vsqz ad 20. Augusti minutio phibet sanguinis. sic in diebus his oppositis. dixit em Ipeccras pculanij. Ampho. 5. Sub cane 7 an canem fleuborhomie 7 farmacie sunt moleste. In noua etiā 7 plena vt dicit inferi minutio phibet. Cōsideratio scda An 14. annū 7 post 60. annū minutio sanguinis nō est faciēda. ppter venarū gracilitatē. scdo ppter virtutē debilitatē: in senibus em virtus est debilis nisi essent carnosī 7 pleni sanguine. Cōsideratio tercio. in cōsuetudinē sunt minnēdi ne sincopim incurra

rāt nisi necessitas appellat. et hij q̄ for-
tes sunt minui p̄fit debiles aut non
ne sincopim incurrant. ¶ Cōsidera-
tio quarta. duplex est t̄pus minutio-
nis: quoddā necessitatis de isto non
fit mentio vt in squinantia licet mi-
nuere venā sub lingua. Aliud ē tem-
pus electiois et de isto fit hic mētio
q̄d capitur penes aspectus bonos
planetarū bonoz in ordine ad lunā
¶ Cōsideratio quinta: in signis igne-
is valet minutio p̄ flegmaticiseoq̄
p̄traria p̄trarijscarāt: valet ergo mi-
nutio in V et ♃ excipit t̄n ♁. ¶ Cō-
sideratio sexta: i signis aereis minu-
tio valet p̄ melancolicis vt ♃ II et
♁. Excipit t̄n signū II et vltima me-
ditas ♃ p̄ ista em̄ loca transit gal-
laria in qua sunt multe stelle parue
de natura ♃ et ♃ In his locis d̄r cō-
busta. Vñ in his signis minutio p̄-
hibet et etiā cōiter stenbothomātes
minuūt sanguinē de manibus. Adō
signū II respicit manus et brachia.
Tangere aut mēbrū ferro ♃ exite i
signo illius mēbrū est verēdū vt par-
tet in libro centū verborū verbo 20.
¶ Cōsideratio 7. in signis aquaticis
valet minutio p̄ colericis vt ♁ M
et X. Adulci t̄n signū M in minuēdo
sanguinē nō attendūt. q̄a est signum
oppositū signo exaltatiois Lune et
etiā quia M est domus ♃. Adars at
est p̄trarius lune. cōiter t̄n practicā
res hoc nō attendūt. Sed cū ♃ I2. ḡ
M̄ transit in quibus est galaria vel
via p̄busta minutioē dicūt fore mi-
nutioē dicūt fore mediocrē. ¶ Con-
sideratio octava: in signis terreis vt
♃ et ♁ minutio sanguinis phibe-
tur. multi t̄n medici signa terrea ap-
ta dicūt p̄ colera nigra: hoc est melā-
colie euacuationē. hoc t̄n apud cōi-
ter practicātes nō est cōe. ¶ Cōside-

ratio 9. T̄pus minuēdi sanguinē ele-
ctū eligit ex aspectib⁹ benignolis pla-
netarū ad ♃: et impedit ex aspectib⁹
malinolis ad eandē. q̄d aut̄ sit aspe-
ctus et quor̄ sunt dicūt est in vna dif-
ferētia precedēri. ¶ Cōsideratio 10
Cōiunctio O et ♃ minutiones ipedit
tribus diebus ante et toridē post ♃
em̄ tūc cōbusta d̄r. debet em̄ distare
ad minus vno signo vel 30 ḡ. a sole.
¶ Cōsideratio 11. O et ♃ Impedit
minutionem aut̄ et post per 13. ḡ. hoc
est p̄ vnū diē: tūc em̄ ♃ est debilis et
impedit. ¶ Cōsideratio 12. O et ♃ cū
♃ minutionē impedit aut̄ et post per
13. ḡ. hoc est p̄ vnū diē: tūc em̄ luna.
etiā est infortunata. ¶ Cōsideratio
13. O et ♃ cū ♃ combustio silit̄ ♃ cō-
busta impedit minutionē p̄ diē aut̄ et
post. ¶ Cōsideratio 14. ♃ cū ♁ et ♃
draconis impedit minutionē aut̄ et
post p̄ vnū diē. debet em̄ luna esse
elongata ab eis 13. gradibus. ¶ Cō-
sideratio 15. O et ♃ impedit mi-
nutionē ante et post p̄ vnū diē. debz
em̄ distare 13. ḡ. ¶ Cōsideratio 16.
O et ♃ et ♃. Silit̄ O et ♃ impedit
minutionē ante et post p̄ vnū diē.
debet em̄ distare 13. gradibus ante
et post. ¶ Cōsideratio 17. □ aspect⁹
O et ♃. □ H et ♃. □ ♃ et ♃ impe-
diunt minutionē ante et post nisi sic
distantia sex gradū hoc est p̄ medi-
um diē. cautius t̄n est dimittere ea-
dē die minutionē. ¶ Cōsideratio 18
Aspectus autē alij O et ♃ et similiter
♃. Si Luna in signo apto ad minu-
endum fuerit nō impedit: sic dicē-
dum est de ♁ et ♃ draconis. Simi-
liter ♃ et ♃. Si Luna in signo ap-
to fuerit nō impediunt minutiones
¶ Cōsideratio decimanona. de ab-
spectibus promouentibus minutio-
nem. Cōiunctio Lune cū ♃ Δ et ♃

Differentie 22

similiter optimā faciūt minutiones
hoc idē intelligitur de \odot cum \odot
Similiter aspectu Δ \star . Si \odot cō
busta nō fuerit \square autem \odot aspe
ctus Lane γ Luna γ \odot minuto
nem bonā γ laudandam faciūt: etiaz
Si Luna sit in signo mediocri.

Consideratio vigesima Δ \star Lu
ne γ solis electā faciunt minutionē
Similiter Δ \star Martis. Si enī
tunc Lana esset in signo mediocri.
tempus ad minuendū erit electum

Consideratio vigesima prima Lu
na existente in \vee excipitur cephal
ca γ vene capitū in \rightarrow Luna discor
rente excipiuntur core: γ partes pe
dum super gentia. i. prima medieta
tate Libre excipiuntur nates γ pres
genitaliū vel ppe: in Aquario exci
piunt sibi que sunt pres infra ge
nua: in Cancro excipit pulmatica se
cūdā cōem praxim γ vene peccoria.
in piscibus excipitur saphena q̄ dici
tur vena mulierū γ alie vene pedū.

Consideratio vigesima scda. in mi
nutione debet haberi respectus ad
etates fleuorhomatiū a p̄iunctione
eī vsq̄ ad primā quadraturā valet
p̄ iuuenili etate. Δ quadratura priā vsq̄
 \odot pro iuuenili γ virili etate: Δ b \odot
vsq̄ ad quadraturā secūdā p̄ virili γ se
nili etate. Δ quadratura scda vsq̄ i
finē mensis valet p̄ senili etate. Cū
quidam dicit Luna vetus veteres.
iuuenes noua luna requirit. Luna
crescente minue vitens crapulente
Sed decrefcente minues vitēs ma
cilentē. **C**onsideratio 23. Titulus
minucionis inscribit iste Tempora
fleuorhomie electa scds verū mo
tū Lune in 12. signis zodiaci γ for
tunatos ad ipsam planetarū aspectū
hac in ordine ad etates hoim γ com
plexionē γ membrorū fleuorhomā

di. **C**onsideratio 24. γ vltima hui
us dñtie. Titulus iulij ē iste γ quā
q̄ a medietate iulij vsq̄ ad medietā
tem Augusti suspecte sunt fleuorho
mie farmacieq̄ moleste. iuxta illud
ipocratis in libro Amphorismoꝝ p
ticula quarta Amphorismo quinto
Sub cane γ ante canē farmacie sūe
moleste: ppter tamē assuetos aliqui
dies electi inscribunt γ tñ de dria.



Differentia 22

de temporibus ele
ctis ad farmataduz

Consideratio p̄
ma. farmatum se
cundum Auicenne
 γ aliorum medicorū intentiones; est
medicina laxativa; humores peccan
tes educensa corpore hominis. far
matate ergo est medicina laxativam
exhibere siue hoc fiat per os siue p̄
posterio: raxt in crifire.

Consideratio scda in exhibitione
medicine laxativae que farmatum.
Dicitur primo debet attendi tem
pus exhibitōis. in temporibus em
nimis calidis vt in diebus canicula
ribus: γ i diebus frigidissimis simi
liter medicina nō est exhibenda lax
atiua. Maxime aut valet farmatate
tempore autumnū γ veris plusquā
tempore hyemis γ estatis. Unde di
cit ipocras particula sexta Ampho
risimoꝝ quib⁹ fleuorhomia aut far
matia p̄fert hoc est vtilis γ est neces
sario hos vō fleuorhomare aut far
matate optet γ idē ipocras dicit par
ticula iij. purgare in estate superiora
hyeme vō inferiora: in estate p̄vomi
tum superius: hyeme vero p̄ farma
ciā inferius: in vere γ autumno plus
mouentur humores in corpore vñ
de tunc farmacia est vtilis γ bona.

Cōsideratio tertia. Pueri iuvenes aut senes farmaciā aut medicinā laxatiuā sumere nō debēt. vñ dicit Arnoldus ī suis Amphorismis. Quicūq; in iuuetute sepius farmaciā cito deslebit icomoda senectutis Ratio medicina em̄ laxatiua purgat ⁊ inueterat. In pueris em̄ ⁊ In uenibus virtus est debilis ⁊ semib⁹ ⁊ paucitas spm̄. Cū spiritibus euacuatis facile incurrūt sincopim quā sequit̄ facilliter mors.

Cōsideratio quarta. sana habētes corpa farmaciū cape nō dñt vt ostendit Ippocras p̄icula ij. ⁊ Auicenna p̄icula iij. Sic em̄ humores boni ⁊ sp̄s recentes euacuarent ad quam possz seā sincopis ⁊ sincopim mors.

Cōsideratio quinta. penēs motum J in signis aquaticis. vt **S** M ⁊ X tpus ad farmacias dandū est eligendū. In **G** vcz in electuarijs. In **M** in pocionibus ⁊ haustibus. In **X** i pilulis. Cū inquit Almanzor in libro 150. capitulorū cap. xxv. Meliora signa in accipiēdo purgatoria sunt aquatica ⁊ eoz melius M. deterius **G**.

Cōsideratio sexta. Cū J in signis ruminantibus fuerit vt **V** ⁊ **S** farmacia nō est exhibenda: signat enim hoc medicine euomitionē

Cōsideratio septima. cauendum est ne J in medicine exhibitōe applicet p̄ corpus aut aspectū planete retrogrado. q̄a hoc etiā signat medicine euomitionem.

Cōsideratio 8. cauendū est in medicine laxatiue exhibitōe ab aspectu inimico duaru infortunatū vt **S** aspectu ⁊ **S**: ⁊ eoz **S**. H em̄ frigidus est stringit ⁊ in grossat humores ne medicina eos expellat. ⁊ etiā q̄a est nimis calidus acut ⁊ effrenat humores eos euacuando vsq; ad de-

ductiōes sanguinis maxie si medicina talis esset fortis.

Cōsideratio 9. In exhibitōe medicine laxatiue cauendū est ne J corpaliter sit p̄iuncta **W**. Quā sic impedit opus medicine. nec medicina cōplebit suū effectū Cū dicit Petholo. ī libro centū verborū verbo rix. Si q̄ purgatoriū recepit J exite cū **W** ab hoīabil opus medicine ⁊ eius effectus minuet. **W** em̄ q̄a est amice nature ⁊ vite naturā fortificaret cōtra medicinā: ⁊ sic natura fortis nō permittet medicine suam opationem.

Cōsideratio 10. Si vis purgare melancoliā sit J applicas **W**. Si cōtera sit J applicas **P**. Si regna sit J applicas **O** aut **P** aspectu bono Uel ***** vel **Δ** vt sic p̄traria cōtraus repellantur.

Cōsideratio 11. Cū J in aliquo signo vacua cursu fuerit aquatico tēpus exhibitōis laxatiue medicine mediocre erit. Si J in signo aquatico ⁊ tot essent aspectus fortinati quot ifortunati. ⁊ illud tēpus mediocre esset. bonā autē dicim⁹ farmaciā q̄i aspect⁹ sunt boni ad J vt **□** **W** vel **P**. Etiam **♁** ⁊ ***** **O** ⁊ **♁** ad J tēpus farmacie facit bonū ⁊ electū: optimā vero farmaciā dicimus. q̄i est aspect⁹ ***** vel **Δ** **W**. aut **P** ad J **P** tñ nō combusta.

Cōsideratio 12. In prima ⁊ tertia septimanis J hoc ē quadris humores exerit de interioribus ad exteriora. In scda autē ⁊ quarta septimanis hoc est quadris humores ab exteriori pte corporis ad pes interiores reducant. In prima ergo septimana. ⁊ tertia vtendū est euacuatiōibus exterioribus vt fletu boihomia ⁊ balneo. In scda autē ⁊ quarta septima vtendū est euacuatiōibus ab interi-

Differentie. 23.

vt pharmacis & medicinis laxatis.

¶ Consideratio xij. Si habenda san-
guis in hoie vel peccet in quali vel
in quanto recurrendū est ad fleu-
thomia. Si autē alter humor vt fleg-
ma colera vt melancolia peccauerit
ad illius humoris peccantis euacu-
ationē expulsionē est festinandū: q̄s
autē humor peccauerit in hoie nō a-
strologi: sed medici ē considerare: q̄n
q̄s ergo plus eligitur fleubothomia
q̄n q̄s autē farmaciarū medicina laxata

¶ Consideratio quartadecima. Cum
J in V Ω vel J fuerit virtus forti-
ficatur attractiua que calido & sicco
viger & innatur. Cū in signo 8 n̄
& J fuerit virtus p̄fortatur retenti-
ua. Sunt em̄ hec signa frigida mo-
do frigidi est p̄seruare. Cum J in II
A & J fuerit virtus p̄fortatur dige-
stiva. Calidi em̄ & humidi est dirige-
re. Cū autē Luna in 6 fuerit p̄forta-
tur virtus expulsiva p̄ electuaria. in
M p̄ porides & haust. in X p̄ pillulas
¶ Consideratio xv. J in V valet gar-
garismus vomitus & suffumigatio.
In 8 s̄tir valet gargarismus In II
& J valet sumere medicinas natu-
rā p̄fortantes. In M valent sternu-
toria & suffumigatiōes. In A & M.
valent in clistere.

¶ Consideratio sedecima & vltima J
erit in signo apto pro pharmacā de-
gnāto in plurimis aspectibus bonis
fortunarū fuerit de t̄aro tps ad me-
dicinā exhibendā est felicius

Differentia 23. de t̄pibus e-
lectis ad balneandū & ven-
tosandū. ¶ Consideratio p̄-
ma: In tpe electo ad bal-
neandū Luna in signis terreis dis-
currēte nō est tps aptū ad balneā-
dū vt 8 n̄ & J. Ratio q̄a talia sig-
na s̄nt frigide & sicce nature. frigidi

autē pprietas ē restringere. Et sic cū
Luna est in eis pori corpis s̄nt stric-
ti nō p̄t esse resolutio humorū & su-
p̄fluitatū qui p̄ balneū debēt euacu-
ari. ¶ Consideratio scda In signis ig-
neis vt V Ω & J Luna discurrete
tps est aptū & bonū p̄ balneo. tunc
em̄ corpus est dispositū p̄ resolutiōe
Calidi em̄ est resoluerē.

¶ Consideratio tertia. In signis aq̄-
is vt 6 M & X Luna discurrete tps
est aptū & bonū p̄ balneo. tūc em̄ hu-
mores & sup̄fluitates corpis sunt in
fluxu & disposite ad resolutiōē q̄ fit
p̄ balneū.

¶ Consideratio quarta. In signis ae-
reis Luna discurrete balneū solū va-
let in A in xx nō: q̄a est domus H.
In II etiā nō valet q̄a cōiter balne-
antes ventosas ponunt in manibus
mō II respiciunt manus & brachia.
Isto t̄m nō obstantē & in xx & in III ē
tps p̄grū p̄ balneo.

¶ Consideratio quinta. Luna in 6:
maloz & eoz aspectu balneū impe-
ditur. vt in 6 6 □ aspectu H. Si-
militer in 6 6 □ aspectu J In 6
O □ aspectu eius & 6. In aspecti-
bus autē planetarū bonis tps p̄ bal-
neo eligitur meliorat & fortunatur.

¶ Consideratio sexta ad sciendū tps
electū ad ventosandū in V & J Lu-
na discurrete valet ventosas ponere
p̄ flegmaticis. In V t̄m excipit cap-
ut. In J core. In Ω ventosatio nō
laudat nec eligitur. In 6 M X pro-
dest ventosatio p̄ colericis: In 6 ex-
cipitur pectus. In M verēda & femo-
ra & loca vicina. in X pedes. in xx &
A p̄dest melancolicis: in xx excipit
untur crura & tibie. in A nates. i II
Luna discurrete ventosatio non eli-
git: nisi in signis etiā terreis Luna dis-
currēte v̄tosatō nō p̄petit. sicut nec

Differentie. 22

balneū: ¶ Cōsideratio septima et vltima in aspectibus bonorum planetarū et fortunatorum ad lunā ventosatio laudatur et electa pronūciatur. in aspectibus autē malorum et infortunatorum prohibetur et impeditur. De quibus aspectibus satis dictū est in pcedentibus.

¶ Jfferētia 24. et vltima in temporibus electis ad plantandū et seminandū. ¶ Cōsideratio prima. Luna in ♄

discurrente in aspectu ♁ vel ♀ ad ♄ et in aspectu ad fortunas vineas colere: arbores plantare puenit et seminare. Sic etiā Luna in ♄ in aspectu ♁ ad ♄ agrū semina. Si ♄ in aspectu bono ad ♄

¶ Cōsideratio secūda. Luna cū in ♄ corporaliter fuerit in aspectu ♁ ut ♁ cū ♄ seminatio vtilis erit. Si ♄ in aspectu ♄ Luna in aspectu bono fuerit planetarū valet plantatio arborum et vinearū. ¶ Cōsideratio tertiā: in quadrā secūda et vltima Luna tempus est electū ad plantandū: in aspectibus autē malis infortunarū et eorum corporali cōiunctiōe plantatio arborum inhihet. de quibus aspectibus satis dictū est pcedentibus.

¶ Cōsideratio quarto: tempus electus ad seminandū iuxta antiquorum sapientū traditionē signa sunt imprimis terrea ut ♄ et ♁ quia infortune dominant a multis nō attendit: in signis aquaricis ut ♄ et ♁ Luna discurrente seminatio laudatur: in signis igneis seminatio nō est vtilis: in signis aereis tempus ad seminandum nō accipimus.

¶ Cōsideratio quinta et vltima quinquē menses tū ad seminandū eliguntur. Martius. Aprilis. Maius. Septēber et October. Aspectus autē planetarū fortunatorum ad Lunā boni seminationē et plantationē felicē faciunt et cōnes. Aspectus autē planetarum malorum et infortunatorum et eorum cōturbant seminationē et plantationē impediunt. ♄ sua frigiditate crescentie resistit et ♁ sua siccitate eandem impedit et prohibet.

Hec est Almanach interpretatio ad laudē dei et iuniorum erudiciōē. Anno salutifere incarnatiōis. 1514. In studio Cracouienē. bene correctā et diligenter reuisā et in publicū delata: p quo laudetur deus p seculorū secula et in eternū. Amen.

Impressum Cracouie p florianū et Wolfgangū. 1514.





Libellus de pulnereo ereptus situ: pristinoque candori restitutus Lectore alloquitur.

Cōpedibus nuper fuerā q̄ vinctus acerbis
 Grataq̄ lucifugis vermibus esca fui.
 En nunc obscuri cōtempte carceris antro
 Prosilio in lucem: sidera celsa petens.
 Astrorum cursus mecū: varioq̄ meatus
 Signorum e tenebris fortiter eripui.
 Hinc mihi nota via est Zonarum quinq̄ per orbis
 Atq̄ per vrsiferi sydera tarda poli.
 Hinc planetarum naturas. monstro latentes
 Euentus varios hinc aperire queo.
 Ante diem / p̄hebi defectum nuncio: & ignes
 Criniti edoceo syderis ipse frequens.
 Et quos vix longo possem conscribere metro
 Ostendo fructus: commoda mille simul
 Quare agito: ethereas qui vultum gliscis ad artes
 Fugere, me libris iungito iamq̄ tuis.

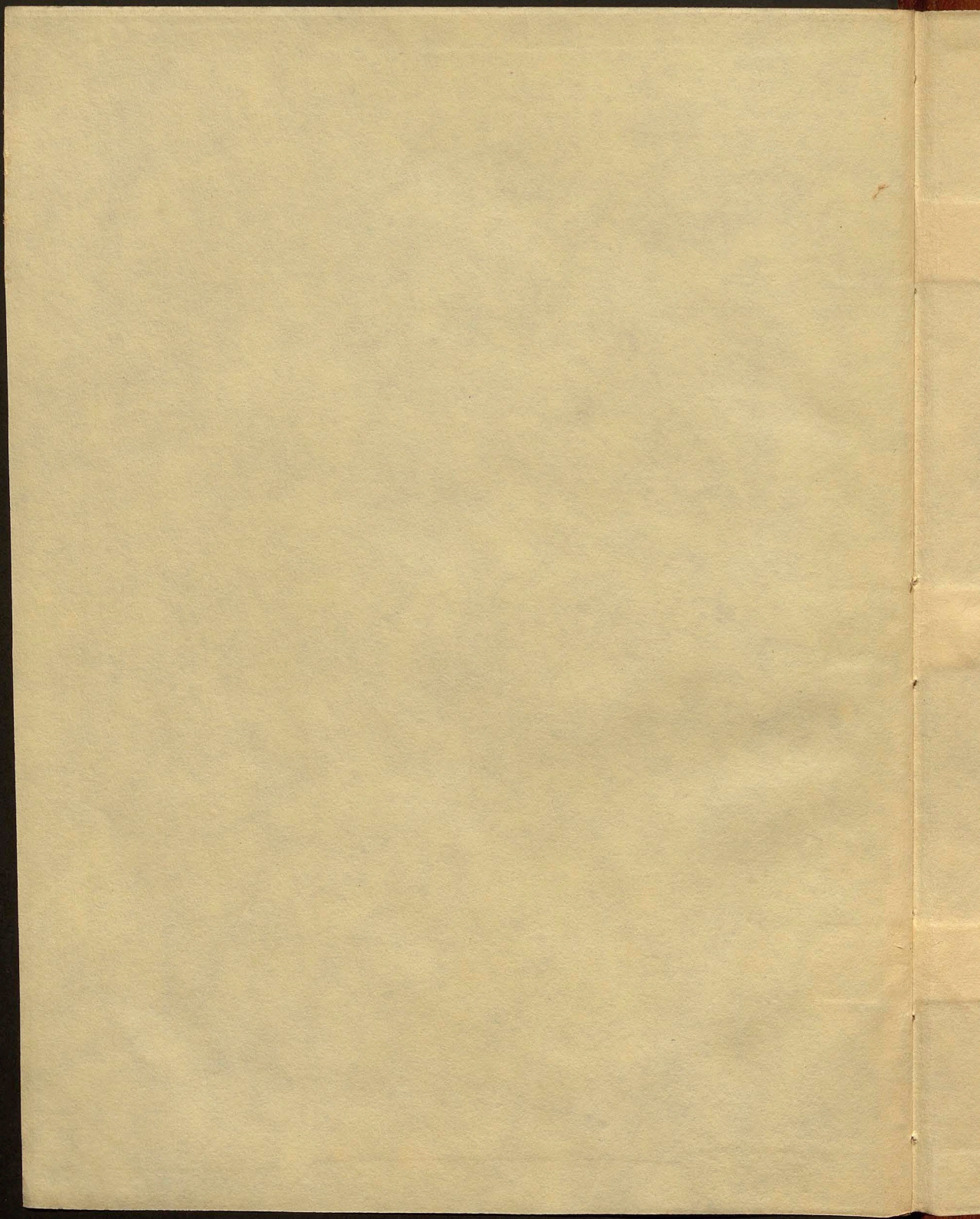


De Reductione motu planetarum ad alias horas.

*scribat primo loco numerus 24 horam diei naturalis loco 2do
 motu diurno planetarum cuius motu ad datum numerum de quibus
 tercio loco scribitur hora et minutis ad quod supposito illa in huiusmodi
 sty hinc utitur ita ordinatis multiplicat quod p̄ totum et pro
 ductum diuidat per primum et quod erit restum ad pedem si planet
 ta directus, vel Libit̄ horam h̄ retrogradus fuit a restu super ipso
 in Ep̄hemeridibz diei p̄positi ostendit. ostendit. At vero motu
 diurno cuius planetarum patet h̄ siḡ dem planetarum motum
 aliquo p̄posito die in Ep̄hemeridibz scriptum a restu cuius dem
 planetarum diei immediate sub sequentis Libit̄ horam h̄ directus
 aut contra h̄ retrogradus.*



110
p. 100
v. 100



Biblioteka Jagiellońska



stdr0033578

