

BIBLIOTEKA  
UNIWERSYTETU  
KRAKOWIEGO

1908 III

6.3009  
III

# SPRAWOZDANIE

## DYREKCYI

### MUZEUM NARODOWEGO W KRAKOWIE

szkolenie  
6.3009

### ZA ROK 1908.

291172



W KRAKOWIE

NAKŁADEM MUZEUM NARODOWEGO.

W Drukarni „CZASU” pod zarządem Aleksandra Świerzyńskiego.

1909.



rozprawy bibli 63009



# SPRAWOZDANIE

DYREKCYI

MUZEUM NARODOWEGO W KRAKOWIE

ZA ROK 1908.



W KRAKOWIE

NAKŁADEM MUZEUM NARODOWEGO.

W DRUKARNI „CZASU” POD ZARZĄDEM ALEKSANDRA ŚWIERZYŃSKIEGO.

1909.

Biblioteka Jagiellońska





63009

111

1908



Rok 1908 zaznaczył się w dziejach Muzeum narodowego doniosłym faktem. Hrabia Stanisław Ursyn Rusiecki oddał do Muzeum narodowego cenne zbiory, które w części po ojcu, znanym miłośniku starożytności odziedziczył, w części sam nagromadził. Zbiory te przyozdobić mają komnaty królewskie na Wawelu. Ofiarodawca zamierza w ten sposób uświetnić zbliżający się obchód ćwierćwiekowej rocznicy Muzeum narodowego.

Zbiory Hrabiego Stanisława Ursyn Rusieckiego tak cenne, mają dla Muzeum narodowego tem większą wartość, że nadają się doskonale do przyozdobienia komnat królewskich na Wawelu. Odarty ze wszystkich dzieł sztuki Zamek wymagać będzie po dokonanej restauracji murów w pierwszym rzędzie pięknych mebli, bronzów, obrazów, broni, tkanin i tego wszystkiego, co ożywi ściany, a przytem dostroi się do pięknej architektury królewskiej rezydencji. Zbiory Hrabiego Stanisława Ursyn Rusieckiego gromadzone były jakby na przyozdobienie Zamku.

## BRAK MIEJSCA NA POMIESZCZENIE ZBIORÓW.

Komitet Muzeum narodowego polecił Dyrekcyi Muzeum łącznie z p. Prezydentem miasta wnieść do Wydziału krajowego pismo z prośbą o zarezerwowanie gmachu szpitala garnizonowego na Wawelu, który ma być przez wojsko r. 1910 opróżniony.

Wykonywając uchwałę Komitetu Muzeum narodowego, wniesiono do wydziału krajowego następujące pismo:

„Wysoki Wydziale krajowy!

Komitet Muzeum narodowego na posiedzeniu z dn. 30 listopada 1908 r. uchwalił: Dyrekcyja Muzeum narodowego ma



przygotować memoriał i za pośrednictwem Prezydium miasta, oraz łącznie z niem udać się do Wydziału krajowego z prośbą o oddanie na cele Muzeum narodowego budynków poszpitalnych na Wawelu“.

Prośbę niniejszą Dyrekcya Muzeum narodowego uzasadnia jak następuje :

Zdaniem Komitetu Muzeum narodowego zamienienie części historycznej Zamku królewskiego na systematycznie urządzone Muzeum byłoby nieodpowiednie. Pałac królewski, pełen wspomnień historycznych, przepyszny zabytek renesansowej architektury — powinien pomieścić tylko te przedmioty, które stroną artystyczną i historyczną podnosić będą i nie wprowadzą tam dyssonansu. Wobec tego, że tylko pewną część zabytków Muzeum narodowego będzie można pomieścić w pałacu królewskim — trzeba myśleć o obszernym budynku, w którym dałoby się urządzić systematyczne Muzeum podług wymagań nowoczesnych, obejmujące oprócz działów historycznych także dział przedhistoryczny, etnograficzny, oraz kolekcye złożone z dzieł sztuki obcej, jak n. p. greckiej, rzymskiej, egipskiej, chińskiej, japońskiej, perskiej, a nadto cały szereg przedmiotów, których wprowadzenie do części historycznej byłoby rażącym dyssonansem. Nadmienić należy, że wymienione powyżej działy powiększyły się bardzo w ostatnich czasach przez pozyskanie kolekcji Goldsteina, Kowarskiego i innych, a nadto zapowiedziane są liczne w tym kierunku dary.

Na pomieszczenie Muzeum narodowego nadaje się wielki gmach na Wawelu, zajęty obecnie przez szpital wojskowy. Rozkład gmachu jest bardzo dogodny, bo sale biegną w długim szeregu — to też tylko przez wprowadzenie połączenia między nimi można osiągnąć jasne i obszerne przestrzenie na pomieszczenie zbiorów. W gmachu tym można swobodnie wprowadzać niezbędne nieraz dla celów muzealnych adaptacje, n. p. górne oświetlenie, co w pałacu historycznym ze względu na archeologiczne i artystyczne znaczenie budynku, byłoby wprost niewykonalne.

Dopóki część historyczna odnowioną nie zostanie — znalazłyby w gmachu poszpitalnym pomieszczenie zbiory, które przepełniają obecnie sale muzealne w Sukiennicach, oraz wszystkie sale nabytej przez Gminę m. Krakowa z własnych wyłącznie funduszków za kwotę 170.000 kor. realności (willi) hr. Hutten-

Czapskich. Nadto znaczna bardzo część zbiorów, która nie znalazła pomieszczenia ani w Sukiennicach, ani w rzeczywistości Czapskich, znajduje się w pakach po licznych magazynach, a publiczność zupełnie z nich korzystać nie może. Wobec ciągle napływających zarówno pojedynczych darów, jakoteż całych kolekcji, potrzeba znacznych przestrzeni — w przeciwnym razie narodowej instytucji zagrażałaby z powodu braku miejsca z upełna stagnacja. W ciągu ostatnich siedmiu lat zbiory Muzeum powiększyły się co najmniej dziesięciokrotnie, pomimo, że niektórzy ofiarodawcy cofnęli się z darami z powodu braku miejsca na ich wystawienie.

Przeniósłszy Muzeum z Sukiennic do gmachu poszpitalnego, moglibyśmy obmyśleć plan i przygotować materiały do odpowiedniego urządzenia pałacu królewskiego. W miarę wycofywania pewnych zabytków z gmachu poszpitalnego do sal pałacu, zyskiwałyby się miejsce na nadchodzące zbiory. Jeżeli część historyczna zamku ma być tak urządzona, aby zachowała charakter dawnego pałacu królów polskich, to obok musi być wielki gmach, z którego ta część historyczna czerpać będzie stale najlepsze zabytki i do którego będzie można usuwać lepiej zastąpione przedmioty. Inaczej, jeżeli z konieczności wszystkie zabytki gromadzić się będzie bez wyboru w części historycznej, wkrótce straci ona charakter zamku królewskiego, nie będzie miejscem wspomnień i pięknym pomnikiem architektury — ale składem, magazynem pełnym nieuniknionych gablot, szaf i wiatraków, słowem: Muzeum, urządzone w sposób nowożytny, zabija archaiczny i artystyczny charakter pomnika. Jedynie gmach poszpitalny może ochronić zamek królewski od tego nieuniknionego następstwa.

W ten sposób pałac królewski zostałby urządzone jako mauzoleum, Muzeum narodowe zajęłoby gmach poszpitalny i znalazłoby się w bliskim sąsiedztwie z pełną zabytków katedrą, jako jej ideowe uzupełnienie. W Sukiennicach zaś pozostałaby galeria nowożytnych obrazów i rzeźb od r. 1850 zaczawszy, których umieszczenie w pałacu królewskim byłoby anachronizmem.

W tej myśli Komitet Muzeum narodowego łącznie z Prezydium stoł. m. Krakowa przedkłada Wysokiemu Wydziałowi Krajowemu gorącą prośbę, aby raczył cały gmach poszpitalny

na Wawelu (stojący po południowo-zachodniej stronie) zarezerwować na pomieszczenie zbiorów Muzeum narodowego“.

Prezydent m. Krakowa:  
*Dr Juliusz Leo.*

Dyrektor Muzeum narodowego:  
*Dr Feliks Kopera.*

Dołączamy plany gmachu, w którym obecnie mieści się szpital garnizonowy, wraz z projektem rozmieszczenia zbiorów.

## MUZEUM IM. EM. HR. CZAPSKIEGO.

Ubiegły rok 1908 zaznaczył się w życiu muzealnym dużymi zmianami. W roku tym mianowicie przystąpiono do ogólnej inwentaryzacji zbiorów tego imienia, które chociaż już skatalogowane, czekały do tej pory na swoją kolej do wpisania w inwentarz Muzeum narodowego. Ta wewnętrzna praca nie przeszkadzała jednak, że i w tym roku zbiory w Muzeum im. Czapskich umieszczone, wzrastały i pomnażały się darami i zakupnami w każdej dziedzinie. Spis darów wykazuje, jak wiele przybyło do gabinetu numizmatycznego okazów, przeważnie takich, które gabinet już posiadał, ale również wiele nowych i dotychczas nieznanych. Wśród szeregu tych przybytków podnieść należy szczególnie kilka: tak kolekcję monet z daru p. Olszowskiego z Wrocławia, odznaczającą się nie tyle rzadkością, jak bardzo pięknym zachowaniem okazów, zwłaszcza trojczaków Zygmuntowskich, dalej kolekcję, wcale obfitą, drobnych monet ś. p. prof. Steingrabera z Krakowa i drugą podobną ks. Jemiałkowskiego, a przede wszystkim zbiór Stanisława hr. Rusieckiego bardzo bogaty w złote sztuki, nie tylko polskie, ale i greckie, rzymskie, niemieckie etc. Droga wymiany dubletów uzyskano wiele cennych, a do skompletowania potrzebnych okazów tak w medalach, jak w monetach, a zwłaszcza ortach Zygmuntowskich.

W mniejszym może stopniu, ale również cennymi okazami powiększają się zbiory gabinetu rycin. W dziale tym zaznaczyć należy jednak zmianę w wystawie. Była ona dawniej urządzonej w parterowej sali pałacyku, w której wystawiono prace akwaforzystów polskich ostatniego wieku. Kiedy jednak Muzeum używało tak piękną i bogatą kolekcję, jak hr. Rusieckiego z Warszawy, wtedy salę tę i przyległe przeznaczono na pomieszczenie tej kolekcji, wystawę zaś rycin tymczasem zwinięto, a raczej w części umieszczono gdzieindziej. Mianowicie w jednej salce I-go



piętra wśród galerii obrazów ustawiono 2 wiatraki i zapełniono je rycinami polskimi w ten sposób, by całość ich dawała zarazem przegląd całego rytownictwa polskiego z 3 ostatnich wieków. Widzimy tam zatem ryciny, począwszy od miedziorytów Stwożsa, Ziarnki i Falka, a skończywszy na akwafortach Pankiewicza i drzeworytach Filipkiewicza.

Założone w tym roku w Muzeum Czapskich archiwum składa się ze zbioru dokumentów pergaminowych i papierowych, jakie pozostały po Em. hr. Czapskim, a które ułożone były i skatalogowane, jako autografy królów, hetmanów, biskupów, etc. Do tego przybyły dwie ogromne kolekcje ofiarowane przez p. W. Wityga z Warszawy, a mianowicie kolekcja kwitów i aktów rozmaitych miejskich, jako „pieczęcie miast dawnej Polski“, oraz zbiór paru tysięcy autografów królewskich i innych od XV wieku począwszy. W końcu 3-cia kolekcja p. Wityga, również do archiwum włączona, obejmuje kwity i listy mieszczaństwa polskiego z XVI i XVII wieku, a opisana jest przez ofiarodawcę w Wiadomościach Numizmatyczno-Archeol. jako „Gmerki mieszczan polskich“. W skład tego archiwum weszły i dary dawniejsze, w rozmaitych czasach uzyskane, jak dar Tytusa Kołyński, składający się z dosyć dużej ilości listów Kościuszkowskich, oraz zapis ś. p. Piotra Umińskiego kilkunastu dyplomów pergaminowych. Całość ułożono alfabetycznie podług wystawców dokumentów lub autorów listów, tak, że dla badaczy znalezienie materiału nie przedstawia żadnej trudności.

W końcu należy powiedzieć parę słów o zbiorach hr. Stanisława Rusieckiego, pomieszczonych w pałacyku hr. Czapskich. Zbiory te składają się z obrazów, mebli, porcelany, kolekcji monet, rycin, tkanin, szkła i rozmaitych zabytków przemysłu artystycznego. Wypełniają dwie dolne sale pałacyku, oraz klatkę schodową wiodącą na I piętro. Zbiory to nadzwyczaj wartościowe i interesujące. Podkreślić w nich należy tak pierwszorzędne zabytki, jak emaliowany relikwiarz katedry kruszwickiej z XI wieku, obraz olejny na drzewie P. Breughela, starszego, przedstawiający „Walkę karnawału z postem“, wielki serwis porcelany koreckiej z herbem Pomian, meble empiryczne, wspaniała zastawa stołowa z brązu złożonego również empire, cenne makaty polskie z XVIII wieku, dekorujące przepysznie klatkę schodową i wiele innych. Zbiory te umieszczone tymczasowo tutaj, przeniesione będą w przyszłości na Wawel, dokąd je ofiarodawca przeznaczył.

## DOM i MUZEUM JANA MATEJKI.

Z natury rzeczy w rozwoju swym ograniczony, nie ujawnił w ciągu 1908 r. nic takiego, coby rzucało się w oczy, niemniej jednak uległ on doniosłej i zasadniczej zmianie wewnętrznej przez definitywne przejście na własność Gminy miasta Krakowa.

Instytucya Domu Matejki powołaną została — jak wiadomo — do życia przez zawiązane *ad hoc* „Towarzystwo imienia Jana Matejki“, na którego czele stanął inicjator całego przedsięwzięcia, Radca dworu prof. Maryan Sokołowski. W lat niespełna 10 po nabyciu od spadkobierców Mistrza realności, zbiorów i artystycznej spuścizny, stworzonym zostało w dzisiejszej swej formie zewnętrznej to zaciszne, od piwnic do poddasza dziwnie jednolicie i harmonijnie skomponowane Muzeum. — Z chwilą dokonania wewnętrznych adaptacyj i rozmieszczenia zbiorów przystąpiło Towarzystwo do spełnienia drugiego i ostatecznego swego zadania: zapewnienia Muzeum trwałego bytu. W tym celu oddało Towarzystwo realność w ulicy Floryańskiej, wraz z mieszczącymi się w niej zbiorami Gminie miasta Krakowa. Kontrakt darowizny z daty Kraków, 28 stycznia 1908 r. zainstalowany został w księgach hipotecznych z tem, że „prawo Gminy stołecznego królewskiego miasta Krakowa do własności tej realności ograniczone jest obowiązkiem utrzymywania po wieczne czasy dotychczasowego celu i charakteru Domu Jana Matejki w myśl artykułu IV kontraktu darowizny“.

Dalszem następstwem tego było utworzenie z Domu i Muzeum Matejki nowego, III oddziału Muzeum narodowego i ustanowienie przy tym ostatnim drugiej etatowej posady adjunkta. Posadę tę powierzono dotychczasowemu kustoszowi Muzeum Matejki, p. Maciejowi Szukiewiczowi.

Instytucya, z założenia swego zmuszona ograniczać się do strzeżenia pamiątek i spuścizny po genialnym artyście i skazana na pomnażanie swych zbiorów tem jedynie, co z Matejką bezpośrednio się wiąże, nie może — rzecz prosta — w oczach rosnąć i powiększać się. Staje temu na przeszkodzie nie tyle brak dzieł Matejki, których jeszcze jest mnóstwo, a które się coraz bardziej niestety rozpraszają, jak raczej brak środków na ich nabycie. Zarząd Domu Matejki, rozporządzając na zakupno i powiększanie zbiorów kwotą zaledwo 270 kor. rocznie, nie może marzyć o pozyskaniu żadnego większego dzieła, a choćby

tylko bardziej wykończonego szkicu. W pomnażaniu zatem zbiorów i gromadzeniu spuścizny po Matejce trzeba się było ograniczyć głównie do tego, co udało się darem uzyskać. Tą drogą do zbiorów Domu Matejki przybyły:

Dwa listy Matejki (Dar Dra Jakubowskiego z Turkiestanu), fotografia olej. studium „Głowa mężczyzny“ (Dar wileńskiego „Muzeum nauki i sztuki“), jedenaście fotografii zdjęć detalicznych z „Kazania Skargi“ i „Batorego“, oraz książka Witkiewicza „Jan Matejko“ (nadesłane ze Lwowa przez redakcję „Nauki i sztuki“ w odwziękę za pomoc w zailustrowaniu dzieła St. Witkiewicza).

Celem szerzenia kultu Matejki i obudzenia większego zainteresowania instytucją, jego pamięci poświęconą, wygłosił kustosz, p. M. Szukiewicz, publiczny, na materyale zgromadzonym w Domu Matejki opracowany odczyt pod tytułem: „U źródeł twórczości Matejki“. Odczyt ten odbył się w sali Starego Teatru na dochód Domu Matejki i w 15-tą rocznicę zgonu nieodżałowanego Mistrza przyniósł czystego dochodu 16 kor. 44 hal.

Dzięki nadzwyczajnym kredytom przyznanym na adaptacje realności, założono w Domu Matejki hydranty i automat pożarny, odświeżono oficyny, oraz położono posadzkę kamionkową w sieni domu i betonową w obu podwórzach.

Strona gospodarczo-finansowa Muzeum i Domu Matejki (z wyjątkiem ustanowienia etatowej posady kustosza, a zarazem adjunkta Muzeum narodowego) nie uległa prawie żadnym zmianom. Co do frekwencji zwiedzającej Dom publiczności, to wykazuje ona niezbyt wielki, ale stały przyrost. I tak zwiedziło Dom Matejki w tym roku 3545 osób, czyli o 382 osób więcej, niż w r. 1907.

## KONSERWACJA.

W r. 1908 pracowano w dalszym ciągu nad oczyszczeniem i utrwaleniem wielkiej kolekcji broni z daru ś. p. Sefera Paszy (Kościelskiego). Podczas roboty, po usunięciu rdzy, pokazało się, że zbiór ten ma mnóstwo nader cennych okazów damasceńskiej stali, które też wystawione zostaną w specjalnych gablotach. Jestto wogóle największy zbiór broni ze stali damasceńskiej, jaki się w Europie (z wyjątkiem Londynu) znajduje. W celach konserwacyjnych i dla zabezpieczenia od kradzieży przez wy-

cięcie z ram — oszklono na początek kilkadziesiąt cenniejszych obrazów.

## PRACE NAUKOWE.

Urzednicy Muzeum narodowego brali w roku 1908 udział w ruchu naukowym i ogłosili następujące prace:

Dr Feliks Kopera: *Notatki do historii sztuki i kultury w Polsce*. Kraków 1909.

Tenże wspólnie z Drem Julianem Pagaczewskim wydał *Polskie Muzeum czyli zbiór 64 podobizn zabytków sztuki w Polsce*. Folio.

Dr Maryan Gumowski: *Medal Izabelli Jagiellonki przez Padovana*. („Wiad. Num. Arch.“ Nr 69).

Tenże: *Zbiór monet polskich O. Kubickiego z Warszawy*. („Wiad. Num. Arch.“ Nr 72).

Tenże: *Zygmunt hr. Czarnecki i jego zbiory*. („Wiad. Num. Arch.“ Nr 72).

Tenże: *Portret Anny Jagiellonki w Wiedniu*. („Wiad. Num. Arch.“ Nr 74).

Tenże: *Działalność ś. p. Prof. Dra Fr. Piekosińskiego na polu numizmatyki*. („Kwart. historyczny z r. 1908“). Zeszyt I i II.

Tenże: *O grzywnie i monecie piastowskiej*. („Rozprawy wydziału histor. pol. Akad. Umiej. w Krakowie“. Tom LI).

Dr Julian Pagaczewski: *Baltazar Fontana w Krakowie*. (Rocznik XI. Tow. miłośników historii i zabytków m. Krakowa. Str. 50, fig. 31 i IX tablic).

Maciej Szukiewicz: *Szereg odczytów o Matejce, wygłoszonych w Krakowie, Królestwie Polskiem oraz w Petersburgu i Moskwie*.

## ZAKUPNA.

„Wernyhora“, obraz Jana Matejki, malowany w r. 1884, nabyty dzięki subwencji sejmowej i m. Krakowa.

Puchar cynowy, cechowy, polski z drugiej połowy XVIII w. Makata wschodnia.

Haft wschodni.

Pas polski, lity, jednostronny.

Miniatura z XVIII w.

Statuetka srebrna Chrystusa.





KAFLE Z XV W. ZNALEZIONE W RADOMSKIEM.





- Okładka skórzana z wyciskami (XV w.)  
 Ryngraf z Matką Boską Częstochowską.  
 2 rysunki Piotra Michałowskiego.  
 Kilkanaście wycinków z albumów wojsk polskich.  
 3 tomy żurnali z r. 1838, 40 i 41.  
 10 akwafort prof. Pankiewicza.  
 Serwantka (empire).  
 2 dzbanki miedziane z końca XVIII wieku.  
 2 słoje drewniane apteczne z herbami Sasów.  
 Dzbanuszek z porcelany koreckiej.  
 Fragment gobelinu, prawdopodobnie polskiego (z Bieżdzątki).  
 Artura Grottgera 9 ilustracji do poematu Antoniewicza. „Anna Oświecimówna“, oraz mały portret kredką Grottgera (?).  
 Szereg wykopalisk greckich pochodzących z Kerczu, a mianowicie: 17 naczyń szklanych, 33 naczyń terrakotowych (wazoniki, miseczki, czarki etc.), 5 kaganków, 9 rzeźb terrakotowych drobnych, lustерko metalowe polerowane, Olwijski ass miedziany z wyobrażeniem twarzy Meduzy i literami X. A. F. J. Rycina francuska przedstawiająca scenę pożegnania ks. Józefa Poniańskiego z rodziną.

## DARY.

### FRAGMENTY ARCHITEKTONICZNE.

Dr Jan Sas Zubrzycki: 4 gzemsy modrzewiowe z wieży wjazdowej do klasztoru PP. Norbertanek na Zwierzyńcu pod Krakowem.

Zarząd kościoła w Przeczycy: Drzwi dębowe z XVI wieku.

Towarzystwo rolnicze: Odrzwia kamienne z XVI w. i odrzwia marmurowe z domu przy placu Szczepańskim.

Ks. Kazimierz Lubomirski: Kartusz z herbem „Poraj“ wykuty w kamieniu (wiek XVI).

### RZEŻBY.

Stanisław Bartynowski: Portret T. Kościuszki (plakieta żelazna Mieleckiego).

Hr. Izydor Czosnowski: Autoportret Brodzkiego (biust marmurowy).

Walerya z Fischerów Heggenbergerowa: Teodora Rygiera biust marmurowy „Królowa Niebios“.

N. N.: 2 aniołki rzeźbione w drzewie i polichromowane z wieku XVI.

Komitet parafialny kościoła św. Piotra w Krakowie: 2 głowy rzeźbione z kamienia pińczowskiego.

A. Sługocki: Plakieta bronzowa z popiersiem mężczyzny.

Z zapisu ś. p. prof. Gustawa Steingraber: 2 rzeźby w terakocie, 1 w koralu, 2 we wosku, 1 w kamieniu, 1 w kości; 5 statuetek drewnianych, kilkanaście bronzowych (patrz: Przemysł artystyczny).

Marya hr. Wielopolska: Plakieta żelazna przedstawiająca złożenie Chrystusa do grobu.

Adam Wolański: Plakieta miedziana z Chrystusem.

## OBRAZY, MINIATURY i RYSUNKI.

Stanisław Bergman: Swój obraz olejny p. t.: „Pogrzeb Anny Oświęcimównej.

Z zapisu ś. p. Wandy z Wereszczyńskich Biesiadeckiej: Miniatura empire (allegorya) opr. w złotą tabakierkę.

Franciszek Biesiadecki: 3 rysunki ołówkowe Piotra Michałowskiego. 2 miniatury z pierwszej połowy XIX wieku. — Scena batalistyczna, olejno na drzewie (XVIII w.)

Tadeusz Błotnicki: Jacka Malczewskiego: portret rzeźbiarza Guyskiego.

Ks. Dr Józef Caputa: 2 skrzydła tryptykowe z XVI w.

Wanda Hoszowska: Miniatura na kości (XIX w.)

Edmund Klemensiewicz: St. Janowskiego: Krajobraz tatrzański (widok z Miedzianego).

Teodor Kułakowski: T. Prylińskiego projekt berła mistrzostwa dla Jana Matejki (rysunek na kalce).

Prof. Stanisław Kutrzeba: Józefa Łepkowskiego rysunek według obrazu cechowego z XVI wieku.

Władysław Pochwański: Akwarela przedstawiająca procesję kanonizacyjną św. Jana Kantego.

Helena Prylińska (ze zbiorów ś. p. Tomasza Prylińskiego): Herby miast galicyjskich (16 akwarel). — Teka z 12 projektami na witraże. — Księga in folio z materiałem odnoszącym się do restauracji Wawelu. -- 7 tek z rysunkami architektonicznymi.

Henryk Puławski: 4 obrazy olejne T. Pileckiego (studya).  
Z zapisu ś. p. prof. Gustawa Steingraber: 2 obrazki olejne na miedzi i blasze. — 2 witrażyki.

Maciej Szukiewicz: Vigelanda Gustawa: naga kobieta w profilu (rysunek).

Ignacy Walicki: portret Władysława Romanowicza (olejno na blasze).

Stanisław Zarewicz: Lustro z olejnem malowidłem (XVIII wiek). — Miniatura z końca XVIII w. — Obrazek olejny na płótnie (kobieta z trupa czaszką).

## RYCINY, LITOGRAFIE, HELIOGRAWURY etc. i KLISZE.

N. N.: 2 akwaforty Rubczaka, przedstawiające „Skalkę“.

Dr Adam Bogusz: 6 tablic (kolorowych) mód z lat 1808, 1809 i 1817.

Karol i Mieczysław hr. Chodkiewiczowie z Młynowa na Wołyniu: Kłoczek drzeworytniczy z XVII wieku i teza Potockich (na jedwabiu).

Waleryan Dzieślewski: 7 rycin z dzieła „Aryanie polscy“ pióra ofiarodawcy.

Czesław Gąsiorowski: Światłodruk z autoportretu Stanisława Wyspiańskiego.

Tadeusz Nowina-Konopka: 2 teki z rycinami, litografiami i drzeworytami, oraz 11 kamieni litograficznych według Stwosza.

Helena Prylińska (ze zbiorów ś. p. Tomasza Prylińskiego): 51 rycin heliograwur, litografii i drzeworytów.

A. Trybalski: 2 fototypie z portretami Kościuszki i ks. Józefa Poniatowskiego.

Wiktor Windyk Wittyg: 172 klisz z pracy Sadowskiego: „Ordery i odznaki w Polsce“.

## EXLIBRISY.

Karol Bołsunowski: 9 exlibrisów.

Arnold Gabor: 6 różnych exlibrisów.

Fr. Gaydoul: Exlibris swej biblioteki.

Dr Ludwik Kubala: 3 exlibrisy.

Kazimierz Reychman: 3 exlibrisy.

Berta Singer: exlibris.

## PRZEMYSŁ ARTYSTYCZNY.

Adamski: 2 fragmenty kafla od OO. Franciszkanów w Krakowie.

Franciszek Biesiadecki: Serwis korecki (6 filiżanek ze spodkami, 2 czajniki, cukierniczka, 3 talerzyki). — Filiżanka wiedeńska ze spodkiem. — Grzebień szyldkretowy (Biedermayer). — Łyżka mosiężna (XVII w.) — Skrzyneczka wykładana szyldkretem (XVII w.) — Kryształ: karafka, 3 szklanki, 3 kieliszki. — 2 parawaniki do miniatur. — Krzesło rzeźbione. — 2 makaty (z ornatów). — Zegarek srebrny marki Breguets, Paris; zegarek srebrny marki Prior, London; zegarek srebrny z tarczami obu stronnie; zegarek srebrny marki Mason, London.

Z zapisu ś. p. Wandy Biesiadeckiej: 2 filiżanki ze spodkami (węgierski wyrób); słój porcelanowy z przykrywą i spodkiem (wyrób rosyjski). — Zegar stołowy z XVII w.

Tomasz Bujas: Fragmenty kafla z klasztoru OO. Cystersów w Mogile.

Leokadya Cerchowa: 2 serwety białe (wyrabiane przez tkaczy dworskich w Myślenicach).

Ks. Grabowski: 3 ornaty.

Dyr. Zygmunt Hendel: agrafa metalowa (XVII w.)

P. P. Klaryski ze St. Sącza: 5 skrzyń kafla (w. XVII).

Ks. Kopyciński: 1 ornat.

Apolinary Kotowicz z siostrą: 7 fragmentów kafla (XVI w.) z Biecza.

Ks. Kowalski: 2 ornaty.

Edward Lepszy: Skrzydło ołtarza rzeźbione w drzewie (XVII w.) — Fragment tkaniny (w. XVI—XVII).

Leonard Lepszy: Czepeczek, 3 kawałki frendzli sznelowej, 2 kawałki szneli.

Michał Madejski: Fragment tkaniny wzorzystej przetykanej złotem.

Henryk Mańkowski: Klocek warcabowy z popiersiem Zygmunta III.

Ks. Michalik: 1 ornat.

Maryan Morełowski: 14 kafla z klasztoru PP. Klarysek w St. Sączu.

N. N. Velum jedwabne, haftowane.



N. N. 2 pelerynki ministrantów, jedwabne (XVIII w.), oraz sukienka na cyboryum.

Ks. Pawlikowski: 1 ornat.

Wanda Pollerowa: 3 kafle.

Tekla hr. Skórzewska: 2 kafle i 71 fragmentów kafli (XV—XVI w.) wykopanych w Krzemieniewicach i Pukarzewie (Królestwo Polskie).

Adam Staszczuk: 2 krzyże żelazne z XVII w. z kościoła PP. Norbertanek na Zwierzyńcu; jeden z nich z datą 1689.

Z zapisu ś. p. prof. Gustawa Steingraber: 1) Meble: duża szafa rzeźbiona z r. 1706; skrzynia wyprawowa; stoliczek mahoniowy; szafka rzeźbiona. — 2) Ceramika i szkło: 18 naczyń porcelanowych, 2 fajansowe, 6 terrakotowych; 16 naczyń szklanych. — 3) Tkaniny: 4 czepce; 3 woreczki na pieniądze; 3 torebki; welum haftowane; stuła; 12 kobierców wschodnich; 17 różnych tkanin. — 4) Bronzy: Sto kilkadziesiąt naczyń, statuetek, zegarów, plaketek, kaganków, fibul, branzolet, naramienników, siekierok, lichtarzy, dzwonek, bronzów od mebli i t. p. — 5) Kilkanaście przedmiotów cynowych, jako to: naczynia, okucia, kropielniczki, tabakierki. — 6) Srebro: tacka, 2 plakietki trybowane, balsaminka, branzoleta, szczypczyki do cukru. — 7) Varia: 3 wachlarze z kości słoniowej; 2 tabakierki szyldkretowe i jedna rogowa; guz z koralem; bursztynowe naczynia; 2 relikwiarzyki; medalionik z filigranem; kolumnienka alabastrowa; fajka hebanowa z perłową masą; sztuciec podrózny; grabki (widelec); szczypce do gaszenia świec; mała magiel ręczna; krzyż drewniany.

Aleksander Sulkiwicz: 22 naczyń terrakotowych, grzechotka, straszycło, 3 kaganki, maska, głowa rzeźbiona, 4 fragmenty drobnych rzeźb, 8 naczyń szklanych (wykopalisko greckie z Kerczu).

Wanda Szukiewiczowa: Fragment jedwabnej tkaniny (XVII w.)

Józef Włodek: Fragment kafla.

Stanisław Zarewicz: 3 naczynia fajansowe; 4 filiżanki; wazon fajansowy; kielich ze szkła rubinowego.

Dr Jan Sas-Zubrzycki: Chorągiewka żelazna, 3 okucia i zamek z dawnego refektarza w klasztorze Norbertanek na Zwierzyńcu.

## BRONŃ, MUNDURY, ODZNAKI etc.

Franciszek Biesiadecki: Francuska szabla kirasyerska z bronzowymi okuciami. — 2 pistolety pojedynkowe.

Ludwik Dąbrowski: Miecz żelazny; para żelaznych ostróg; dziury żelazny.

Wanda Hoszowska: Krzyż pruski za kampanię r. 1871.

Stanisław Karsznicki: Dubeltówka.

Stefania Kostuchowa: guzik od munduru ucznia szkoły wojewódzkiej.

Hr. Rozwadowska: Mundur obywatelski Jana Jenko-Sokołowskiego (używany w prowincjach zabranych do r. 1863).

Tekla hr. Skórzewska: 2 miecze żelazne (wykopane).

Z zapisu ś. p. prof. Gustawa Steingraber: Sztylet, nóż, lanca, kordelas, miecz, ostroga, klinga.

Gabryel Watzka: Karabin, kule i 2 pistony z r. 1863.

Kornel Wróblewski: Krzyż srebrny „Virtuti militari“.

### ODLEWY GIPSOWE.

Kazimierz Kęszycki: 2 odlewy medalu pamiątkowego z r. 1861.

Helena Prylińska: 5 odlewów według 1) St. Stwosza: głowy króla Jana Olbrachta (rzeźby), 2) według 2 rzeźbionych główek, 3) według 2 płaskorzeźb ze scenami batalistycznymi.

Z zapisu ś. p. prof. Gustawa Steingraber: Madonna z Dzieciątkiem.

### FOTOGRAFIE i KLISZE FOTOGRAFICZNE.

Dr Adam Bogusz: 1 fot. grobowca Mikołaja Bogusza.

Chodziński: 6 fot. pomników Kościuszki i Pułaskiego w Ameryce.

Dyr. Karol Estreicher: 1 fot. portretu Kościuszki.

Dr Feliks Kopera: 1 fot. obrazu cudownego Matki Boskiej w Bochni.

Dr Antoni Korczyński: 1 klisza fot. z ołtarza głównego w kościele w Kamionce Wielkiej.

A. Kriegerowa: 2 fot. relikwiarza gotyckiego z kościoła P. Maryi w Krakowie.

Milewski i Niedzielski: 6 fotografii.

N. N.: 1 fot. rysunku.

Helena Prylińska (ze zbiorów ś. p. Tomasza Prylińskiego): 424 fot. według zabytków sztuki włoskiej, niemieckiej i polskiej, oraz 7 klisz fotograficznych.



EMBLEMAT HERBOWY (JUNOSZA) W RAMACH BAROKOWYCH,  
POCHODZĄCY Z KOŚCIOŁA W MALBORGU, A PODCZAS RESTAURACJI  
PRUSKIEJ TENDENCYJNIE USUNIĘTY.



K. Stefański: 7 fot. kościoła drewnianego w Białyninie pod Jeżowem i 19 fot. zamków i kościołów polskich.

bił. Jan

## DOKUMENTY, RĘKOPISY.

Franciszek Biesiadecki: 128 rozmaitych druków i dokumentów po senatorze Rzpltej krakowskiej Konstantym Horszowskim.

Ks. Józef Jamiołkowski: Dyplom z czasów Stefana Batorego.

Helena Prylińska (ze zbiorów ś. p. Tomasza Prylińskiego):  
1) Fascykuł aktów odnoszących się do restauracji Sukiennic;  
2) Teka zawierająca skrypta z ogólnymi datami technicznymi, odnoszącymi się do stanu zamku wawelskiego w r. 1882.

K. Stefański: Pokwitowanie Rządu narodowego z r. 1863.

Z zapisu ś. p. prof. Gustawa Steingraber: 3 dokumenty z XV i XVI wieku.

Adam Wolański: 1) Autograf ks. Józefa Poniatowskiego z r. 1792. — 2) List Szczęsnego Potockiego z r. 1792.

## NUMIZMATYKA i SFRAGISTYKA.

Jan Bandt: Medal Ferdynanda Filipa Ludwika ks. Orleanu z r. 1843.

Władysław Bartynowski: Medalion żelazny lany na cześć Bol. Jablonsky'ego, proboszcza na Zwierzyńcu i poety czeskiego († 1881 r.).

Franciszek Biesiadecki: Pieczętka srebrna z XVI w.

Algierd Chomicki: Półgrosz litewski Zygmunta Augusta z r. 1547.

Dr Bol. Demel: 32 guziki dawne polskie i kilkanaście medalików warszawskich.

Stanisław Derechowski: Pieczętka (do laku) cechu krawców, kuśnierzy i kowali w Tuchowie.

Jan Godzicki: Trójgrosz srebrny i denar miedziany niem.  
Zygmunt Gryziecki: Tłok pieczętny I-go pułku strzelców pieszych polskich.

Ks. Józef Jamiołkowski z Warszawy: Kilkaset przeważnie drobnych monet.

K. S. Jaworski z Nowego Yorku: 5 medali polsko-ame-rykańskich i banknot na 1 złp. z r. 1794.

Kazimierz Kęszycki: Oblig podatkowy polski z r. 1810.



Edmund Klemensiewicz: moneta srebrna macedońska z I wieku przed Chrystusem.

Klub szachistów krakowskich: Medal bronz. bity na pamiątkę 15-letniego istnienia klubu.

Aleksander Konarski: Bilet skarbowy na 100 złp. i drugi na 4 złp.

Stefania Kostuchowa: 9 piastowskich monetek srebrnych.

Ks. Marcin Kudlek: Grosz gdański Zygmunta I z r. 1535.

Prof. Stanisław Kutrzeba: 2 odbitki pieczęci m. Jordanowa, 6 odbitek pieczęci m. Myślenic.

Lipnicki: Bon, którym w r. 1812 płacił komendant placu Biesiekierski za żywność dostarczaną wojskom polskim.

Henryk Mańkowski: Piedfort talara koron. Zygmunta III. z r. 1627, wagi 10 talarów (kopia).

Helena Morawska: Brakteat czeski z XIII wieku.

Ludwik Olszowski: 150 monet bardzo pięknie zachowanych, przeważnie trojaków z XVI wieku.

Kazimierz Przybysławski: 18 rzymskich denarów znalezionych na ziemiach polskich.

Jan Rembowski: medal bity dla żołnierzy biorących udział w wojnie japońsko-rosyjskiej.

Dr Ignacy Rybiński: 12 monet srebrnych i 2 miedziane rosyjskie i polskie.

Kazimierz Śliwiński: Moneta srebrna wschodnia.

Janina Sokołowska: Medal srebrny nagrodowy z wystawy przemysłowej w Przemyślu r. 1904.

J. Stankiewiczowa: Kilka sztuk monet.

K. Stefański: odbitka pieczęci powiatu wieluńskiego województwa kaliskiego.

Z zapisu ś. p. prof. Gustawa Steingraber: Kilkaset drobnych monet polskich.

Aleksander Sulikowski: Medal srebrny satyryczny z XVI w.

Wojciech Treśka: Półtorak Zygmunta III z r. 1622 i marka mosiężna angielska z kotwicą.

Wierciński z Nałęczowa: Lakowy odcisk pieczęci Rzpltej w Babinie.

Wiktor Windyk Wityg: Kilkanaście dokumentów z pieczęciami miast polskich.

Adam Wolański: Marka na jeden dzień roboczy z dóbr Werbeń Karola Hulewicza na Wołyniu.

Przemysław Żuławski: Medal mały brązowy ces. Franciszka Józefa I. (przez R. Marschalla) i krucierz srebrny księcia cieszyńskiego Adama Waława z r. 1621.

## KSIĄŻKI i BROSZURY.

Akademia Umiejętności w Krakowie: „Materiały antropol. archeologiczne i etnograficzne“, tom X, r. 1908.

Dr Klemens Bąkowski: „Podziemia Wawelu“.

Władysław Bartynowski: „Materiały do ikonografii król. broni i wojska polskiego“.

Karol Bołsunowski: „Prawda ruska czyli prawa W. Ks. Jarosława Władymirowicza“ — wydanie z r. 1820.

Emil Chaberski: J. I. Kraszewskiego „Wieczory drezdeńskie“ r. 1868.

Wiktor hr. Czarnecki swą pracę: „O społeczeństwie Wanów i ich bogini Wandzie“.

Zygmunt Gutfreund: 1) Antonin Ginther S. S. Licent. Parochus „Currus Israelis et auriga eius“. — 2) M. Hermanus Voolfinus: „Explicatio Generis sive primi libri Moisis“.

Tadeusz Nowina-Konopka: Kilkadziesiąt książek i teka z mapami.

Andrzej Korfanty: X. Krzysztofa Kluka: „Roślin utrzymanie, rozmnożenie i zażycie“, II tom, r. 1788.

Ks. Tomasz Kowalewski swą pracę: „Skarbiec katedry płockiej“.

Dr J. Muczkowski: 1) Erster und zweiter Bericht des Kaiser Wilhelm museums in Krefeld. — 2) Katalog ilustrowany wystawy w Secesy w Wiedniu r. 1905.

N. N. ze Sącza St.: Kilkadziesiąt książek z różnych lat od XV wieku począwszy.

C. k. Namiestnictwo we Lwowie: Paul Schultz Naumburg: „Die Einstellung unseres Landes“.

Ludwik Olszowski: Biblioteka złożona z kilkuset książek.

Zenon Pruszyński: „Album pieniędzy papierowych polskich z r. 1794“, wyd. II, r. 1908.

Helena Prylińska (ze zbiorów ś. p. Tomasza Prylińskiego): 1) Monumenta epigraphica cracoviensia medii aevi — studio Joseph. Łepkowski. — 2) Album z widokami pozostałych pomników starożytnej Polski, Nr I przez A. P.

Michał Przybyłowicz: „Mowy sejmikowe“.

Sakowski: Meciszewskiego „Uwagi o teatrze krakowskim“.

Marya Sandoz swe prace: 1) Legendy z życia N. M. Panny; 2) Góra św. Bronisławy; 3) Koszyk jabłek (o św. Janie Kantym); 4) Św. Jacek; 5) Św. Jan z Dukli.

X. Dr Trzciniński swoje prace: 1) Ozdoby architektoniczne w gnieźnieńskim kościółku św. Jana; 2) Jeszcze o zagadkowym nagrobku katedry gnieźnieńskiej; 3) Miniatury w antyfonarzu katedry gnieźnieńskiej.

Stanisław Zarewicz: „Stuttgardtische Wochenschrift (r. 1789) i rozmaite nuty.

## WYKOPALISKA PRZEDHISTORYCZNE.

Andrzej Berezowski: Grot żelazny; celt z epoki bronzowej; 3 groty miedziane, 1 kościany.

Hr. Czapski: 6 drutów skręconych bronzowych, 2 fibule żelazne, 3 nożyczki żelazne, 3 kamienne kółka od więcierza.

Roman Nowina-Konopka: Kilkanaście fragmentów naczyń glinianych, znalezionych w Kretkowie (W. Ks. Poznańskie).

Dr Ignacy Rybiński: 1 grot kamienny (od strzały).

Zenon Sare: Ząb mamuta.

Emanuel Jan Stanowski: Ostrze włóczni.

## ETNOGRAFIA.

Prof. Dr Estreicher Tadeusz: Rzeźba w drzewie przedstawiająca dyabła fotografującego żyda.

Franciszek Gawełek: 11 przedmiotów etnograficznych pochodzących z Radłowa i Szczurowej oraz czepek, koszula haftowana, 5 rozmaitych próbek koronek ze Szczurowej.

N. N.: Młynek drewniany do mielenia kawy i pieprzu.

Bronisław Piątkiewicz: 6 garnków glinianych, 4 dzbanuszki, 2 pary konsolek glinianych, laska huculska z r. 1899.

Stanisław Zarewicz: Flaszka ze sceną Męki Pańskiej, rzeźbionej w drzewie, sztucznie wewnątrz umieszczonej.

## VARIA.

Bagiński: Karta zezwalająca na chodzenie bez latarki (po powstaniu).

Franciszek Biesiadecki: Kula żelazna (wyorana).

Wielki cech w Starym Sączu: Skrzynia z XVI w.

Cech kuśnierzy w Starym Sączu: Batóg cechu kuśnierzy.

Redakcja *Dziennika Berlińskiego*: 2 pierwsze zakazy władzy pruskiej używania języka polskiego na publicznych zgromadzeniach.

Dyr. Dr Karol Estreicher: Złocony klucz od bram miejskich Krakowa (ofiarowywany królom polskim).

Karol Kaszny: 6 naczyń glinianych i szereg skorup znalezionych w baszcie góry zamkowej w Oświęcimiu.

Leonard Lepszy: Kawalek szkła witrażowego z kościoła w Krośnie.

Wanda Pollerowa: 10 naczyń glinianych i fragment kafla.

Tow. Przyjaciół Sztuk Pięknych w Krakowie: parawan X. Józefa z Jabłonnej.

Schrotmann: 10 arkuszy papieru introligatorskiego z początku XIX w.

Prof. Dr Maryan Sokołowski: Żelazny świecznik ormiański z kościoła ormiańskiego w Kamieńcu.

Joanna Stankiewiczowa: 51 kart do gry.

Jan Zaborowski: 2 klucze żelazne znalezione w hucie w Dąbrowie Górniczej.

Stanisław Zarewicz: Puszka cynowa na pieczęć dyplomu.

## PAMIĄTKI.

Franciszek Biesiadecki: Fajka piankowa w r. 1844 ofiarowana generałowi Dwernickiemu przez Lwowian.

Maryan Dydyński: Szczątek sukni Michała Korybuta.

Ks. Bronisław Limanowski: Biurko polowe Tadeusza Kościuszki.

Z zapisu ś. p. Jadwigi Łuszczewskiej (Deotymy): Posążek Wandy; wachlarz srebrny; branzoleta złota; róża złota; podstawa do lampy; kandelaber srebrny i podstawa z blatem marmurowym; bulla papieska Leona XIII z błogosławieństwem; medal złoty bity na jubileusz testatorki; 2 albumy z fotografiami i autografami.

Dr Tomasz Mączka: Maska pośmiertna Oskara Kolberga.

Markowski: 2 pisanki wykonane przez więźnia w cytadeli.

Eliza Orzeszkowa: „Nowy elementarz polski“ skonfiskowany i zaopatrzony pieczęcią policji warszawskiej z r. 1897.



## FREKWENCYA MUZEUM NARODOWEGO R. 1908:

Statystyka przedstawia się jak następuje:

W styczniu . .	w dnie powszednie	335	w święta	953	osób
„ lutym . .	„ „	337	„	970	„
„ marcu . .	„ „	435	„	1575	„
„ kwietniu . .	„ „	706	„	1590	„
„ maju . .	„ „	1389	„	3086	„
„ czerwcu . .	„ „	3123	„	4829	„
„ lipcu . . .	„ „	3103	„	1987	„
„ sierpniu . .	„ „	2154	„	4763	„
„ wrześniu . .	„ „	1793	„	3019	„
„ października	„ „	689	„	1922	„
„ listopadzie .	„ „	425	„	1433	„
„ grudniu . .	„ „	313	„	1223	„

Ogółem w dnie powszednie 14802 w święta 27350 osób

Muzeum narodowe w Sukiennicach zwiedziło więc w roku 1908 osób 42152, a zatem frekwencya w stosunku do roku 1907 zwiększyła się o 6004 osób.

W instytucjach połączonych z Muzeum narodowym, frekwencya przedstawia się jak następuje:

Muzeum im. hr. E. Czapskiego zwiedziło w r. 1908 osób 1906, a zatem o 131 osób więcej, niż w roku poprzednim.

Dom im. Jana Matejki zwiedziło w r. 1908 osób 3545, czyli o 382 osób więcej, niż w r. 1907.

Wieżę Maryacką, będącą również pod zarządem Muzeum narodowego, zwiedziło w r. 1908 osób 1131.

Barbakan otwarty tylko w porze letniej od 1 maja do 15 października zwiedziło 368 osób.

Ogólna zatem frekwencya we wszystkich instytucjach wynosi 49102 osób, czyli, że w porównaniu z r. 1907 liczba zwiedzających wzrosła o 6406 osób.

Statystyka ta opiera się na sprzedanych biletach wstępu.

Sprawozdanie niniejsze przyjął Komitet Muzeum narodowego do wiadomości na posiedzeniu w dniu 16 lipca 1909 r.

*Dr. Feliks Kopera*

Dyrektor Muzeum narodowego.





**ZAMKNIĘCIE RACHUNKOWE**  
**FUNDUSZU MUZEUM NARODOWEGO i MUZEUM**  
**IM. CZAPSKIEGO,**  
**ORAZ FUNDUSZU DOMU i MUZEUM IM. JANA**  
**MATEJKI ZA ROK 1908.**

	K.	h.
Subwencja krajowa . . . . .	10.000	—
„ rządowa . . . . .	10.000	—
I. rata nadzwyczajnej subwencji krajowej z 15.000 kor. . . . .	3.000	—
Dochód za bilety wstępu . . . . .	17.114	40
„ za garderobę . . . . .	668	20
„ ze sprzedaży kart, katalogów i t. d. . . . .	1.403	50
Różne inne dochody . . . . .	1.788	99
Dotacja funduszu miejskiego wartości czynszu za lokal . . . . .	30.000	—
Na zakupno obrazu „Wernyhora“ z dwóch rat I-sza rata . . . . .	3.000	—
Dotacja funduszu miejskiego w gotówce . . . . .	17.588	44

	K.	h.
1 Dyrektor 2400, dod. os. 1600, kwat. 1104 i pięciol. 400 kor.	5.504	—
2 Kustosz 1200, „ „ 800, „ 576 „ 200 „	2.776	—
3 Adjunkt (adjutum) . . . . .	1.766	65
4 Dyetaryusz . . . . .	1.004	30
5 2 woźnych I kl. płaca po 950 k. jed. kwat. 350 i 1 mieszk.	2.250	—
6 Woźny I kl. płaca 950 k., kwat. 350 (nadetat. posada) . . . . .	1.300	—
7 2 woźnych II kl. płaca po 800 k., jed. kwat. 300 i 1 mieszk.	2.025	—
8 Pałac Muzeum narodowego . . . . .	726	70
9 Robotnik . . . . .	814	—
10 Umundurowanie całej służby . . . . .	915	—
11 Straż w Muzeum narodowym i Muzeum Czapskich . . . . .	1.893	40
12 Wartość czynszu za lokal Muzeum narod. i Muzeum Czapskich	30.000	—
13 Opał w Sukiennicach . . . . .	3.597	40
14 Zakupno dzieł sztuki . . . . .	3.321	01
15 Konserwacja dzieł sztuki . . . . .	2.173	81
16 Asekuracja dzieł sztuki . . . . .	274	50
17 Biblioteka, utrzymanie i uporządkowanie . . . . .	2.038	49
18 Porto i transport . . . . .	1.933	01
19 Wydatki kancelaryjne i ryczałt na reprezentacje . . . . .	886	08
20 „ „ gospodarcze w Muzeum narod. i Muzeum Czapskich	3.729	55
21 Telefony . . . . .	164	—
22 Pracownia fotograficzna . . . . .	766	42
23 Wynagrodzenie służby za nadzwyczajne roboty . . . . .	270	—
24 „ „ sprzedającego bilety . . . . .	405	20
25 Druk katalogu, albumu i t. d. . . . .	4.021	64
26 Urządzenie stałej wystawy graficznej . . . . .	81	—
27 Podróże . . . . .	1.072	81
28 Oświetlenie elektryczne . . . . .	227	73
29 Drowi Wacławowi Lasockiemu 7% od 3.000 rubli . . . . .	533	27
30 Opłata za wentylację elektryczną . . . . .	83	71
31 Utrzymanie budynku Muzeum Czapskich . . . . .	670	53
32 Oprawa książek i rycin . . . . .	518	20
33 Introligator . . . . .	779	92
N.3 Sporządzenie inw. Muzeum narodowego i katalogu . . . . .	1.619	50
4 Przerobienie „ „ Czapsk. i sporz. inw. zb. śp. Umińskiego	2.353	66
5 Szafy i gabloty na niewystawione zabytki . . . . .	1.996	80
6 Teki i oprawa rysunków . . . . .	600	50
7 Ogród i lapidarium . . . . .	517	30
8 Urządzenie pracowni introligatorskiej . . . . .	4	70
9 Odnowienie fasady w Muzeum Czapskiego . . . . .	804	60
11 Na roboty adaptacyjne w Barbak. i Muzeum Czapskiego . . . . .	490	—
16 Zastona pod górne światło w sali Matejki . . . . .	516	80
21 Dzwonki elektryczne w Muzeum im. Czapskiego . . . . .	1.266	23
Zakupno obrazu „Wernyhora“ I rata . . . . .	3.000	—
Wydatki nieprzewidziane . . . . .	2.646	11
N.14 Zabezpieczenie 4 okien od strony tarasu M. Narod. . . . .	224	—
	94.563	53

	K.	h.
Subwencya krajowa . . . . .	1.000	—
„ m. Lwowa . . . . .	200	—
Katalogi i druki . . . . .	377	60
Za czynsze z realności . . . . .	2.920	—
Wstępy . . . . .	1.737	40
Garderoba . . . . .	103	40
Różne inne dochody . . . . .	152	38
Dotacya funduszu miejskiego w gotówce . . . . .	6.049	72

12.540

50

	K.	h.
1 Płaca adjunkta . . . . .	1.600	—
2 „ odźwiernego . . . . .	800	—
3 Straż pilnująca zbiorów . . . . .	650	—
4 Umundurowanie odźwiernego i straży . . . . .	184	—
5 Ubezpieczenie zbiorów . . . . .	100	—
6 Utrzymanie porządku i wydatki gospodarcze . . . . .	650	—
7 Opał i oświetlenie . . . . .	709	28
8 Telefon . . . . .	85	—
9 Kancelarya . . . . .	38	86
10 Druk katalogów . . . . .	402	—
11 Procenta od długów . . . . .	3.133	85
12 Naprawy . . . . .	200	—
13 Nabytki i urządzenia . . . . .	275	31
14 Portorya . . . . .	30	—
15 Drobné wydatki . . . . .	100	18
N.17 Adaptacya oficyn i podwórza w Domu J. Matejki . . . . .	986	52
18 Założenie klozetów, hydrantów i zlewu w Domu J. Matejki . . . . .	1.222	14
19 Doprowadzenie klatki schodowej do stanu pierwotnego . . . . .	779	40
20 Automat pożarny w Domu J. Matejki . . . . .	593	96

12.540

50

ZA ZGODNOŚĆ Z KSIĘGAMI LIKWID. IZBY OBRACHUNKOWEJ

MIEJSKIEJ:

Dyrektor:

Krzyżanowski.

st. adjunkt:

Karpinski.









PLAN  
 MUZEUM NARODOWE  
 W Gmachu Szpitalnym na Wawelu

PLAN

Rozmieszczenie zbiorów Muzeum Narodowego  
 w gmachu Szpitalnym na Wawelu

Schemat rozmieszczenia zbiorów Muzeum  
 narodowego na Wawelu

w gmachu szpitalnym

publiczny

Wawel  
 Szpitalny

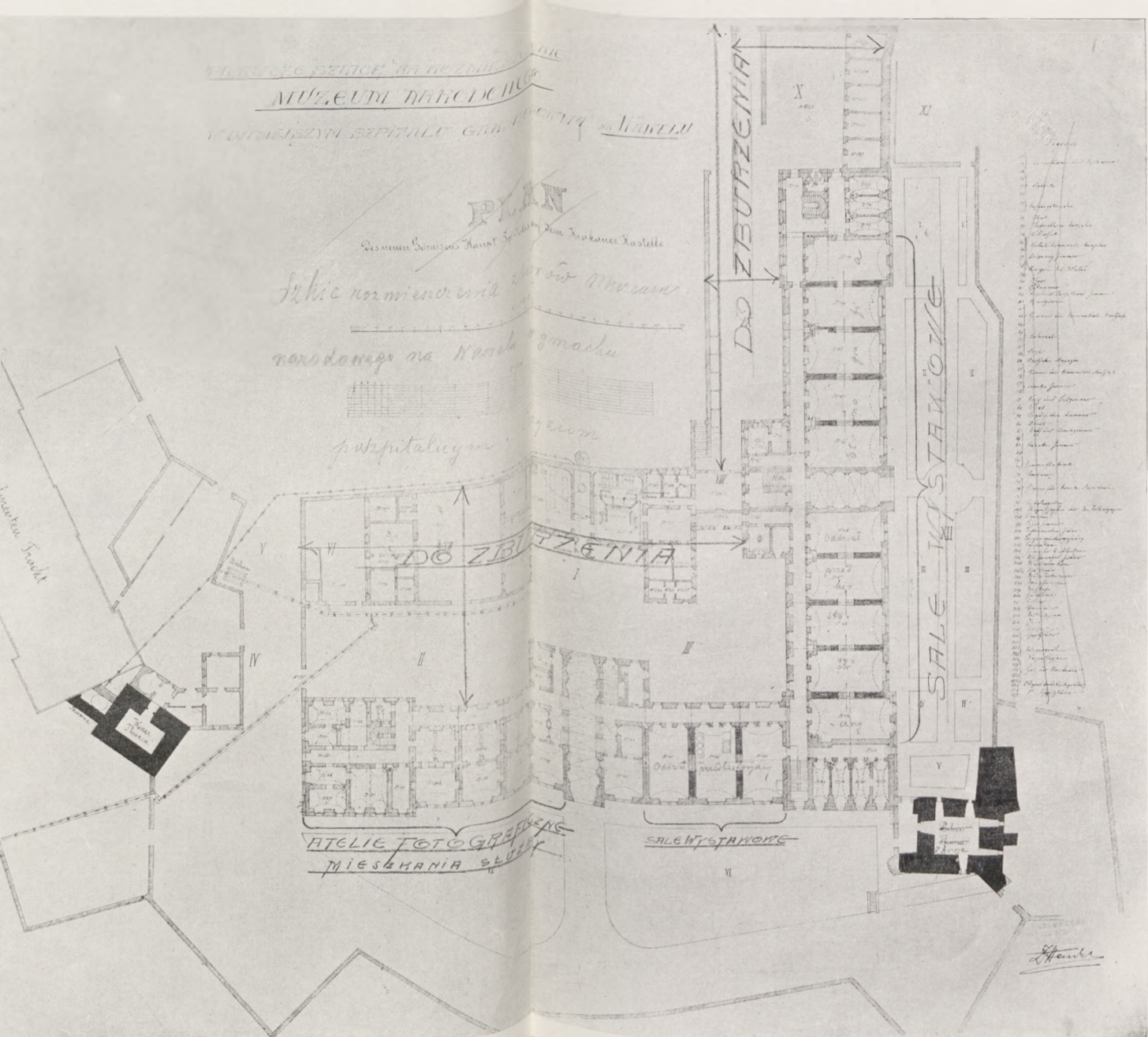


FIG. 1. PROJEKT ROZMIESZCZENIA ZBIORÓW MUZEUM NARODOWEGO W GMACHU POSZPITALNYM NA WAWELU. — (PRZYZIOM).



1870  
1871  
1872





WIELKIE Gmach w Warszawie  
 MUSEUM NARODOWEGO  
 w BUDYNKU STARYM GARNICZYM NA WAWELI  
 Reports **PLAN**  
 Des neuen Garnisons Haupt Spitals, von dem Bauherrn Kestelle

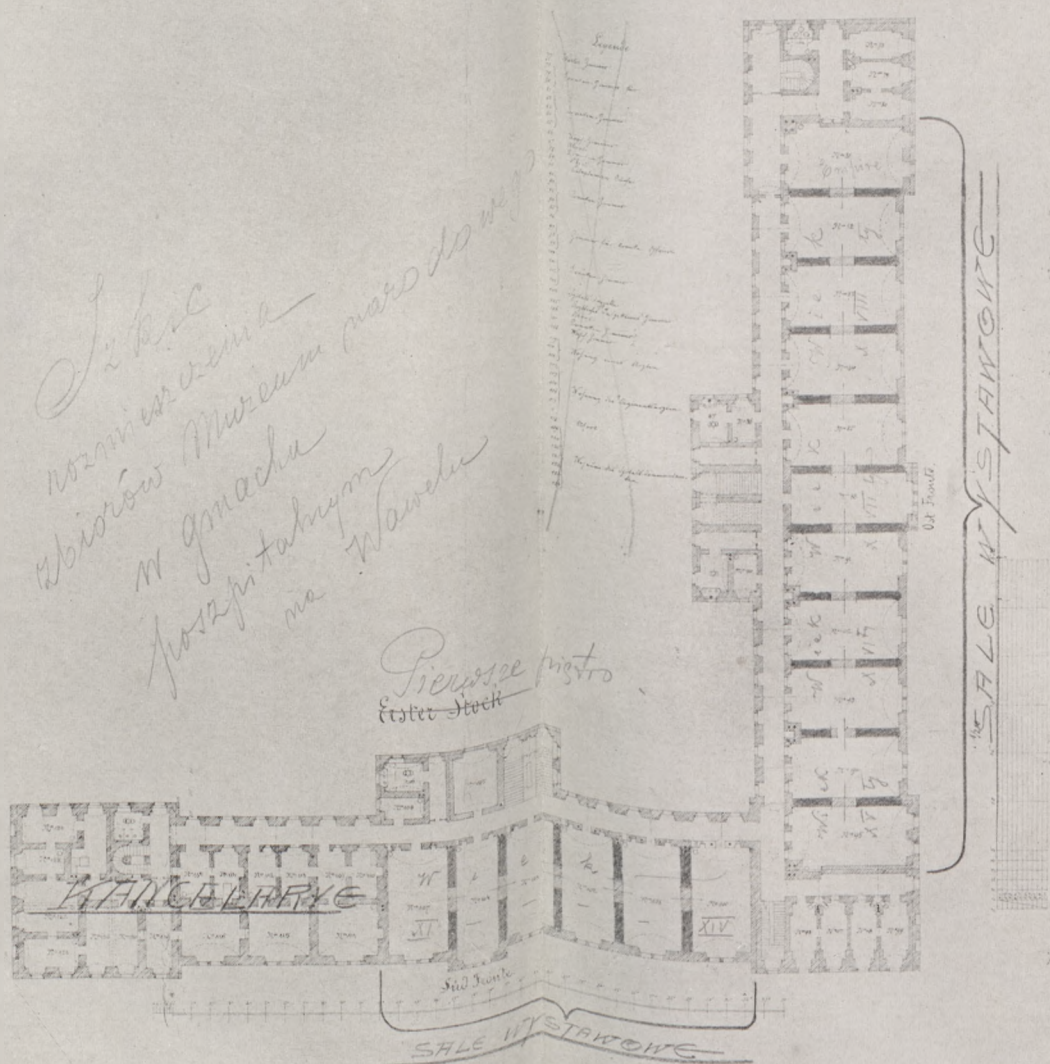


FIG. 2. PROJEKT ROZMIESZCZENIA ZBIORÓW MUZEUM NARODOWEGO W GMACHU POSZPITALNYM NA WAWELU. — (PIERWSZE PIĘTRO).







PIERWSZE ZAGŁOSZENIE NA ROZMIESZCZENIE  
WZELIM NARODOWEGO  
W DZIELEJNYM EXHIBITUM GRANICZONYM NA WAWELI

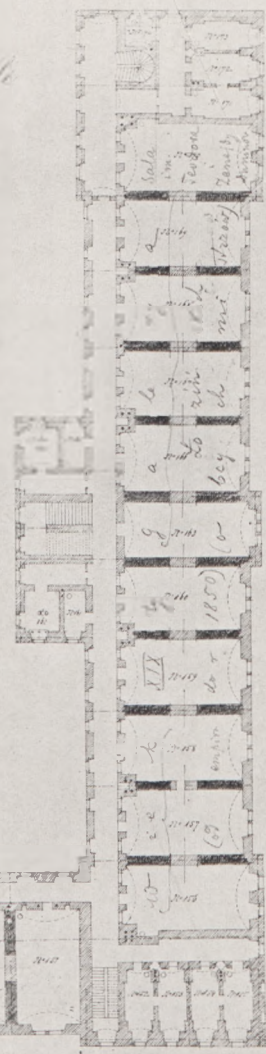
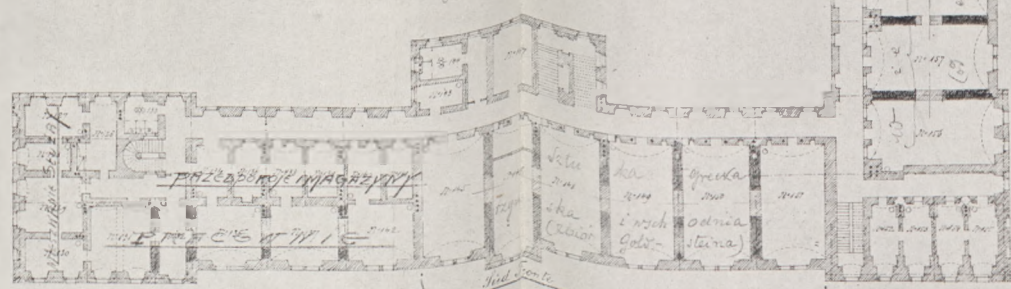
RAPPORTS PLAN

des neuen Garnisons Königliches Institut auf der Krakauer Bastille

1	Widok ogólny
2	Widok z południa
3	Widok z północy
4	Widok z zachodu
5	Widok z wschodu
6	Widok z południowego zachodu
7	Widok z północnego zachodu
8	Widok z południowego wschodu
9	Widok z północnego wschodu
10	Widok z południa (z balkonem)
11	Widok z północy (z balkonem)
12	Widok z zachodu (z balkonem)
13	Widok z wschodu (z balkonem)
14	Widok z południa (z balkonem)
15	Widok z północy (z balkonem)
16	Widok z zachodu (z balkonem)
17	Widok z wschodu (z balkonem)
18	Widok z południa (z balkonem)
19	Widok z północy (z balkonem)
20	Widok z zachodu (z balkonem)
21	Widok z wschodu (z balkonem)
22	Widok z południa (z balkonem)
23	Widok z północy (z balkonem)
24	Widok z zachodu (z balkonem)
25	Widok z wschodu (z balkonem)
26	Widok z południa (z balkonem)
27	Widok z północy (z balkonem)
28	Widok z zachodu (z balkonem)
29	Widok z wschodu (z balkonem)
30	Widok z południa (z balkonem)
31	Widok z północy (z balkonem)
32	Widok z zachodu (z balkonem)
33	Widok z wschodu (z balkonem)
34	Widok z południa (z balkonem)
35	Widok z północy (z balkonem)
36	Widok z zachodu (z balkonem)
37	Widok z wschodu (z balkonem)
38	Widok z południa (z balkonem)
39	Widok z północy (z balkonem)
40	Widok z zachodu (z balkonem)
41	Widok z wschodu (z balkonem)
42	Widok z południa (z balkonem)
43	Widok z północy (z balkonem)
44	Widok z zachodu (z balkonem)
45	Widok z wschodu (z balkonem)
46	Widok z południa (z balkonem)
47	Widok z północy (z balkonem)
48	Widok z zachodu (z balkonem)
49	Widok z wschodu (z balkonem)
50	Widok z południa (z balkonem)
51	Widok z północy (z balkonem)
52	Widok z zachodu (z balkonem)
53	Widok z wschodu (z balkonem)
54	Widok z południa (z balkonem)
55	Widok z północy (z balkonem)
56	Widok z zachodu (z balkonem)
57	Widok z wschodu (z balkonem)
58	Widok z południa (z balkonem)
59	Widok z północy (z balkonem)
60	Widok z zachodu (z balkonem)
61	Widok z wschodu (z balkonem)
62	Widok z południa (z balkonem)
63	Widok z północy (z balkonem)
64	Widok z zachodu (z balkonem)
65	Widok z wschodu (z balkonem)
66	Widok z południa (z balkonem)
67	Widok z północy (z balkonem)
68	Widok z zachodu (z balkonem)
69	Widok z wschodu (z balkonem)
70	Widok z południa (z balkonem)
71	Widok z północy (z balkonem)
72	Widok z zachodu (z balkonem)
73	Widok z wschodu (z balkonem)
74	Widok z południa (z balkonem)
75	Widok z północy (z balkonem)
76	Widok z zachodu (z balkonem)
77	Widok z wschodu (z balkonem)
78	Widok z południa (z balkonem)
79	Widok z północy (z balkonem)
80	Widok z zachodu (z balkonem)
81	Widok z wschodu (z balkonem)
82	Widok z południa (z balkonem)
83	Widok z północy (z balkonem)
84	Widok z zachodu (z balkonem)
85	Widok z wschodu (z balkonem)
86	Widok z południa (z balkonem)
87	Widok z północy (z balkonem)
88	Widok z zachodu (z balkonem)
89	Widok z wschodu (z balkonem)
90	Widok z południa (z balkonem)
91	Widok z północy (z balkonem)
92	Widok z zachodu (z balkonem)
93	Widok z wschodu (z balkonem)
94	Widok z południa (z balkonem)
95	Widok z północy (z balkonem)
96	Widok z zachodu (z balkonem)
97	Widok z wschodu (z balkonem)
98	Widok z południa (z balkonem)
99	Widok z północy (z balkonem)
100	Widok z zachodu (z balkonem)

Szkic  
rozmięszczenia  
Zbiorów Muzeum  
Narodowego  
w gmachu poszpitalnym  
na Waweli

Drugi pięt.  
Druge pięt.



SPŁ. WYSTAWIONE I OBERLICHTEN  
SALA DWIE DO TRZECICH MEGA BYC IZACIOMG  
WYBIERAJAC ZUPELNIE MUZY BZIFLOWE

Handwritten signature

FIG. 3. PROJEKT ROZMIESZCZENIA ZBIORÓW MUZEUM NARODOWEGO W GMACHU POSZPITALNYM NA WAWELU. — (DRUGIE PIĘTRO).

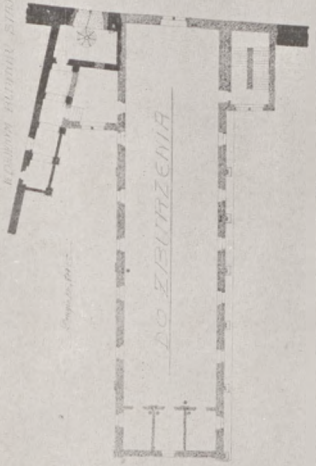
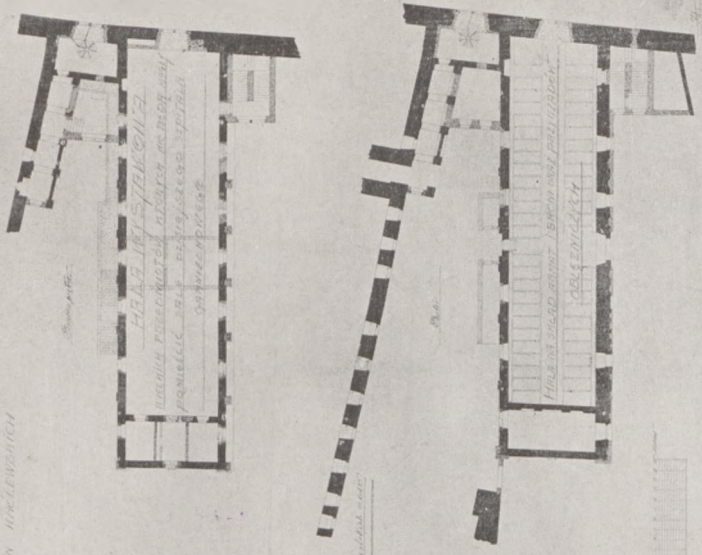




Zaproszenie do udziału w konkursie na projekt

### Muzeum Muzyki i Instrumentów

z siedzibą w Warszawie, ul. ...



Legenda:  
--- ściana zewnętrzna  
--- ściana wewnętrzna  
--- ściana przegródowa  
--- ściana przegródowa z oknem  
--- ściana przegródowa z drzwiami  
--- ściana przegródowa z kłosem



FIG. 4. PROJEKT ROZMIESZCZENIA ZBIORÓW MUZEUM NARODOWEGO W DAWNYM BUDYNKU STAJEN KRÓLEWSKICH.







