

SPRAWOZDANIE
DYREKCJI
MUZEUM NARODOWEGO
W KRAKOWIE

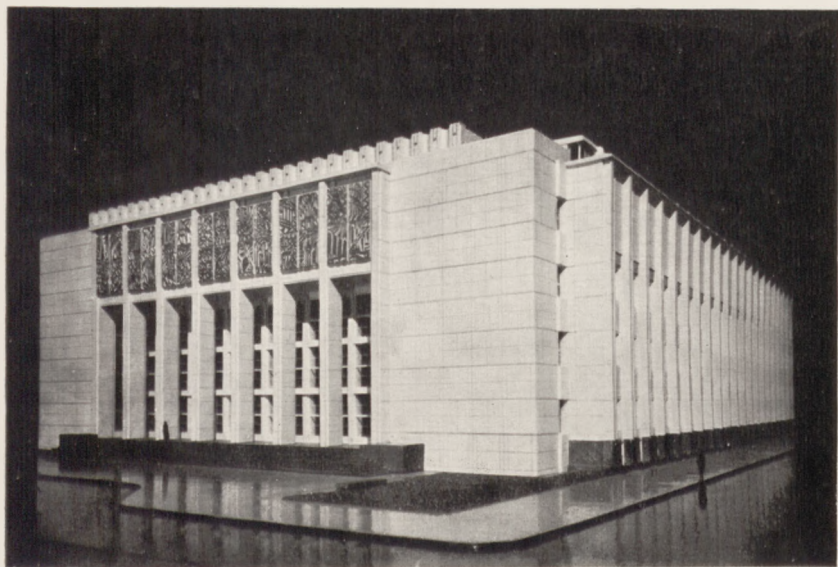
Z A R O K 1938/9



KRAKÓW 1939
NAKLADEM MUZEUM NARODOWEGO

SPRAWOZDANIE
D Y R E K C J I
MUZEUM NARODOWEGO
W KRAKOWIE

Z A R O K 1938/9



Model nowego gmachu Muzeum Narodowego.

KRAKÓW 1939
NAKŁADEM MUZEUM NARODOWEGO

63009

III

1938/1939



DRUKARNIA NARODOWA W KRAKOWIE

Sprawozdaniem niniejszym z działalności podejmuje Muzeum Narodowe dalszy ciąg wydawnictwa corocznie drukowanych sprawozdań, przerwanych początkowo przez wojnę a następnie z przyczyn od Dyrekcji Muzeum niezależnych. Wprawdzie w czasie tej przerwy w ramach oficjalnych wydawnictw Gminy m. Krakowa, wśród sprawozdań obejmujących całokształt działalności tejże Gminy znajdowało się także Muzeum Narodowe — jednakże szczupłość miejsca nie pozwalała na dokładny obraz. Nadto z natury samego wydawnictwa nie docierało ono do rąk szerszej publiczności i przyjaciół Muzeum Narodowego.

Okres tej przerwy mieści bardzo ważny fakt w historii Muzeum Narodowego, rozwiązujący palący od szeregu lat brak odpowiedniego gmachu, którego celowo zbudowane sale pozwalałyby na korzystniejsze wystawienie dzieł sztuki, oraz na oddanie na użytek publiczny zabytków obecnie zmagazynowanych. Brak pomieszczenia dla coraz bardziej wzrastających zbiorów Muzeum podniesiono już w r. 1908 w czasie jubileuszu 25-lecia otwarcia Muzeum. Pierwotny plan, w tymże roku powzięty, użycia na cele Muzeum gmachu poszpitalnego na Wawelu, nie mógł być zrealizowany — mimo włożonych przez Gminę poważnych sum w okresie przedwojennym na przebudowę tego gmachu. Wskrzeszone bowiem do niepodległego życia narodowego Państwo Polskie jako prawny właściciel Zamku Królewskiego na Wawelu, pragnąc tej pamiętce narodowej przywrócić dawne znaczenie i godność rezydencji królewskiej, postanowiło uporządkować jej otoczenie, w program którego wchodzi zasadniczo usunięcie wszystkiego, co na wzgórzu wawelskim zbudowali zaborcy. Tym samym zapadł wyrok zburzenia gmachu poszpitalnego.

Nie upadła jednak myśl zdobycia gmachu dla zbiorów muzealnych. Podjęli ją kulturalni przedstawiciele obywatelstwa kra-

kowskiego. Powstaje projekt wybudowania celowego gmachu muzealnego u wylotu ul. J. Piłsudskiego na Błonia. Później brane były pod uwagę inne miejsca, jednak po długich i dokładnych rozważaniach i studiach nad wyborem terenu pod nowe muzeum powrócono do miejsca przed Błoniami.

Plan przyszłej budowli miał się oprzeć wyłącznie na celowości i potrzebach pod kątem widzenia muzealnictwa. Z myślą o tym, przy uwzględnieniu najnowszych zasad muzeologii, wypróbowanych w nowych gmachach muzealnych za granicą, powstał projekt nowej budowli. Wykonali go przydzieleni specjalnie do tego przez ówczesne Prezydium Miasta dwaj inżynierzy-architekci miejscy, pp. Czesław Boratyński i Edward Kreisler przy współudziale dyrektora Muzeum Narodowego dra Feliksa Koperę w sprawach wymagań muzeologicznych. Na ukształtowanie urbanistyczne oraz fasad rozpisano konkurs. Jeden z współautorów pracy nagrodzonej pierwszą nagrodą, inżynier-architekt Bolesław Szmidt z Warszawy, współpracował następnie z obu wyżej wymienionymi autorami nad ostatecznymi projektami.

Gdy w roku 1934 staraniem Instytutu Międzynarodowego Ligi Narodów Współpracy Intelktualnej odbywał się w Madrycie międzynarodowy Kongres ekspertów w dziedzinie muzealnictwa, poświęcony głównie omówieniu, jak mają być budowane muzea, połączony z wielką wystawą planów i projektów gmachów muzealnych, Zarząd Muzeum Narodowego nie wahał się przedstawić Kongresowi planów nowego gmachu i oddać je pod krytykę ekspertów całego świata. Wystawione na zjeździe plany uzyskały uznanie, a model nowego krakowskiego Muzeum został opublikowany w monumentalnym dziele: „Muséographie Architecture et aménagement des musées d'art“. Conférence internationale d'études Madrid 1934, wydany nakładem: „Société des Nations, office international des musées, Institut International de Coopération Intellectuelle“. T. I. str. 59.

Budową gmachu i uzyskaniem środków finansowych zajął się gorliwie wkrótce po objęciu prezydentury Miasta dr Mieczysław Kaplicki. Z uwagi na możliwości pieniężne przewidziano na razie wzniesienie — niestety — tylko połowy zaprojektowanej w planie budowli. W dniu 1 czerwca 1934 odbyło się uroczyste poświęcenie kamienia węgielnego, uświetnione obecnością Pana Prezydenta R. P. dra Ignacego Mościckiego i najwyższych dostojników



Portret Feliksa Jasińskiego, mal. L. Wyczółkowski.

Państwa. Poświęcenia dokonał ksiądz biskup sufragan krakowski Stanisław Rospond. Udział w tej uroczystości Głowy Państwa i przedstawicieli Rządu podkreślał niejako znaczenie ogólnopolskie krakowskiego Muzeum w naszej kulturze narodowej. Toteż gdy Komitet Budowy Muzeum Narodowego w Krakowie zaapelował do ofiarności całego społeczeństwa polskiego na rzecz budowy, z całego obszaru Polski popłynęły na ten cel dary w gotówce i materiałach budowlanych. Obecnie wznoszona połowa gmachu znajduje się już pod dachem, dalsze prace nad całkowitym wykończeniem budowli, by mogła przyjąć zbiory, zależne są od dalszego pozyskania odpowiednich funduszy. Efekt wnętrza i jego celowość, jako budowli pomyślanej organicznie a nie pawilonowo, może wystąpić dopiero z całą wyrazistością po ukończeniu całego gmachu.

* * *

Muzeum Narodowe w Krakowie zawdzięcza swe bogate jakościowo i ilościowo zbiory głównie ofiarności publicznej, którą zapoczątkował w r. 1879 w czasie jubileuszu J. I. Kraszewskiego uczestnik tej uroczystości Henryk Siemiradzki darowując miastu jako zaczątek przyszłego Muzeum obraz swój „Pochodnie Nerona“. Do długiego szeregu ofiarodawców dla Muzeum, pochodzących ze wszystkich ziem Polskich przybyli — w okresie, gdy przerwane zostało wydawanie rocznych sprawozdań — dobrodziejcie nowi, składający w darze bogate zbiory dzieł sztuki, tworzące cały dorobek ich życia.

W r. 1920 znany miłośnik sztuki i kolekcjoner Feliks Jasiński (zm. 1929 r.) darował Muzeum Narodowemu swe zbiory, obejmujące blisko 15.000 pozycji inwentarza. Z tej liczby połowa przypada na sztukę japońską, w czym, okrągło biorąc, 5.000 samych barwnych drzeworytów. Osobne działy stanowią: malarstwo polskie z epoki pomatejkowskiej, grafika polska i europejska głównie z drugiej połowy XIX i początku XX wieku, tkaniny z oryginalną kolekcją pasów polskich tzw. słuckich (około 200 okazów), kilimy i dywany zabytkowe, stylowe meble, przemysł artystyczny oraz biblioteka z zakresu historii sztuki, kolekcjonerstwa itd. Zbiory te tworzą w myśl aktu darowizny osobny oddział Muzeum Narodowego im. F. Jasińskiego. Zostały one z dawnego prywatnego mieszkania ofiarodawcy przeniesione do realności przy ul. Szczepańskiej 11. — Dom ten wskutek śmierci w r. 1928 ostatniego z małżonków-ofiarodawców na cele Muzeum ś. p. Włodzimierzy z Jelita Kraińskich, wdowy po ś. p. Adamie Starża Szolańskim, przeszedł definitywnie na własność Gminy. Obecnie realność ta jest gruntownie remontowana, po czym zbiory Oddziału im. F. Jasińskiego zostaną tam wystawione i oddane na użytek publiczny.

Inż. Erazm Barącz (zm. w r. 1928) złożył w darze w r. 1922 swe zbiory wzbogacając nimi szczególnie dział kobierstwa i tkanin zabytkowych. Na dar ten składają się dalej: kolekcja cennych obrazów, głównie najwybitniejszych przedstawicieli malarstwa polskiego z ostatnich dziesiątków lat XIX stulecia, stylowe meble, zabytkowa broń, okazy przemysłu artystycznego, książki z zakresu historii sztuki. Zbiory te, tworzące Oddział imienia ofiarodawcy, znalazły pomieszczenie w przebudowanym umyślnie na ten cel przez Gminę domu przy ul. Karmelickiej 51 i tam udostępnione są dla publiczności.



Portret Erazma Barącza, mal. J. Malczewski.

Do hojnych ofiarodawców od szeregu lat należy Stanisław hr. Ursyn Rusiecki z Warszawy. Już w r. 1908 zapoczątkował on swymi cennymi darami osobny jego imienia dział, który kompletował i wzbogacał corocznie dalszymi ofiarami. Dział ten znajdzie osobne pomieszczenie w nowym gmachu. Zbiory obejmują szeroki zakres sztuki i kultury tak polskiej jak i obcej, a okazy ostatniej związane są ściśle z życiem kulturalnym i historią polską w epoce przed i porozbiorowej.

Krótką charakterystyka całości tego działu pozwoli ocenić wysoką wartość kulturalną i artystyczną tych darów.

W obfitych tych zbiorach przedstawiają się najbogaciej dwie grupy: malarstwo i przemysł artystyczny. Wśród obrazów na pierwszy plan wysuwają się szkoły flamandzka i holenderska z dziełami takich mistrzów jak Breughel, Hondecoeter, Molenaer, Helmont, dalej szkoła włoska, niemiecka, francuska. Z poloników, licznie reprezentowanych w dziale malarstwa, pierwsze miejsce

zajmuje cykl portretów rodzinnych króla Stanisława Augusta, pędzla Marteau, akwarelowe prace Tadeusza Kościuszki, rysunek przez generała Józefa Bema itd. Liczne miniatury z dwoma ciekawymi portretami Tadeusza Kościuszki są cennym materiałem do odnośnych epok.

Na przemysł artystyczny składa się szereg działów, z których najbogatsze są: dział tkanin i haftów różnych epok i różnych rodzajów. Tu należą wielkie makaty płócienne z w. XVIII, haftowane w kolumny i drzewa, kolumna z ornatu z krzyżem haftowanym z w. XIV., proporzec kawalerów maltańskich z w. XVIII, szereg pasów polskich, liczne makaty wschodnie itd. Dział wyrobów porcelanowych i fajansów posiada piękne okazy manufaktur zagranicznych, jak saskiej, wiedeńskiej, berlińskiej, oraz manufaktur polskich. Wśród wyrobów porcelanowych i fajansowych polskich obok wielkich rzadkości, jak okazy fajansów fabryki Belweder i Biała Radziwiłłowska, znajdują się piękne przykłady porcelany koreckiej i baranowieckiej oraz typowe wyroby kilkudziesięciu polskich fabryk fajansów z pierwszej połowy XIX w., doskonale dopełniające zbiory tego działu Muzeum Narodowego.

Obok wielkiej grupy szkieł polskich z końca XVIII w. i początku w. XIX ofiarował hr. Rusiecki jedyną w swoim rodzaju kolekcję lusterek polskich, wyrobu fabryki urzeckiej na Litwie z końca XVIII w.

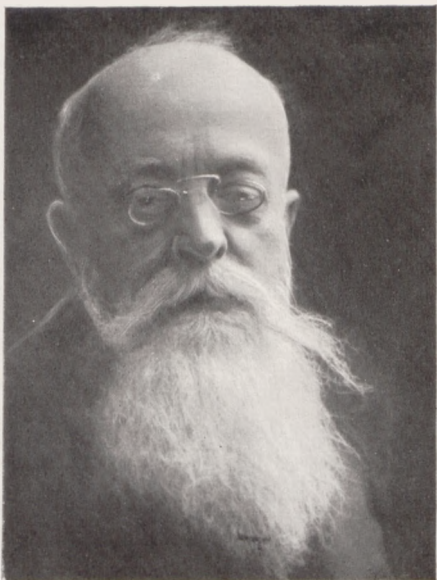
Dział przedmiotów z metali, z srebra, brązu, miedzi, pochodzących z różnych epok, obejmuje świeczniki, kandelabry, patery, ample. Zabytki z brązu pochodzą głównie z w. XVIII i pocz. XIX, a więc z okresu największego rozwoju sztuki brązowniczej.

Wśród zegarów znajduje się szereg dzieł najwybitniejszych zegarmistrzów francuskich z końca XVIII w. oraz zegarów polskich, między innymi zegary wykonane przez Franciszka Gugenmusa.

Także bogate meble z okresu Ludwika XVI i empiru powiększyły wydatnie ilościowo i jakościowo zbiory artystycznego meblarstwa.

W dziale rękopisów, dokumentów i książek wybija się na pierwszy plan grupa cennych kodeksów miniaturowych francuskich i wschodnich. Wśród tych ostatnich zwraca uwagę kodeks tzw. „Arabski“ z XVII w., zdobyty pod Chocimem.

Poza wymienionymi działami zbiory hr. Rusieckiego obejmują rzeźby, liczne wykopaliska głównie greckie i rzymskie, okazy broni, dawne przyrządy fizyczne, ryciny i litografie, różne inne zabytki kultury artystycznej obcej i polskiej oraz pamiątki narodowe. Wśród tych ostatnich na pierwszym miejscu należy postawić wybitny pod względem artystycznym relikwiarz tzw. „Kruszewicki“, w formie skrzyneczki, ozdobiony emalią dolnoreńską, związany z Polską już od wczesnego średniowiecza.



Stanisław hr. Ursyn Rusiecki

Kolekcja ku uczczeniu pamięci Macieja Wentzla z Krakowa (zm. w r. 1934), darowana przez siostrę zmarłego i jej męża, Annę i Franciszka Łaskowskich, składa się z obrazów, miniatur, rysunków, okazów przemysłu artystycznego jubilerskiego, haftów zabytkowych, porcelany, szkła, przedmiotów pamiątkowych z tzw. Żaloby Narodowej w r. 1863, plakiet. W dziale malarstwa znajdują się prace Sonntagą, Płonczyńskiego, Głowackiego, Gryglewskiego. Przemysł artystyczny reprezentuje zbiór kilkuset guzów ze złota lub srebra, sadzonych szlachetnymi kamieniami, biżuteria zabytkowa jak złoty krzyż z rubinami, kamea z bursztynu, większa ilość zabytkowych pierścieni, srebrne kadzielniczki żydowskie i hafty. Ceramika obejmuje 150 okazów z wyrobami manufaktur polskich z Tomaszowa, Korca, Baranówki, Ćmielowa oraz zagranicznych jak Miśnia, Berlin, Wiedeń, Frankenthal. Na wyróżnienie zasługuje tu talerz o tzw. wzorze tygrysa na zamówienie ks. Sułkowskiego, dwie figurki modelowane przez Kaendlera, filiżanka z miniaturą Jabłonowskiego. W dziale szkieł zabytkowych, wśród których na szkła polskie zwrócił uwagę jako pierwszy ze zbieraczy ś. p. Maciej Wentzel, znajdują się wyroby obok szkieł

z hut polskich także okazy fabryk saskich, śląskich i czeskich, pochodzące głównie z XVIII i pocz. XIX w. — Wśród tych zabytków zwracają uwagę puchar kolejny oraz kielich obrączkowy z fabryki w Urzeczcu i kielich saski z wyrytym orderem Orła Białego i datą 1738.

Kolekcja ta wzbogaciła bardzo wydatnie posiadane już przez Muzeum działy zabytkowych szkieł i biżuterii, wnosząc do ostatnich obfity i bardzo cenny zbiór guzów. Także i inne działy zostały zasilone pięknymi okazami z daru Anny i Franciszka Laskowskich.

*
*
*

W czasach niewoli nasze Muzeum w Krakowie dzięki sprzyjającym warunkom politycznym było jedynym na ziemiach Polski przedrozbiorowej publicznym Muzeum Narodowym, gdzie znajdowały schronienie obok dzieł sztuki współczesnej także zabytki sztuki i kultury polskiej i pamiątki narodowe. Odwiedzane licznie przez Polaków spoza kordonów krzepiło ducha narodowego pamiątkami wielkiej przeszłości. Ta jego misja kulturalno-narodowa znajdowała szerokie i pełne uznanie oraz poparcie wśród całego narodu polskiego. Poprzez granice zaborcze płynęły dary dla Muzeum z najdalszych ziem polskich. Zbiory jego wzbogacały się nie tylko hojnymi darami, ale także drogą zakupów, przy czym kładziono przede wszystkim nacisk na pozyskanie takich zabytków sztuki i kultury polskiej, które mogłyby być wywiezione za granicę, a tym samym utracone na zawsze dla kultury polskiej. Również nie szczędzono starań, aby pozyskać do zbiorów muzealnych takie zabytki, którym zagrażało zniszczenie w miejscach ich dotychczasowego pomieszczenia. Muzeum Narodowe w Krakowie stało się niejako „arką“ między dawnymi a przyszłymi laty.

Z chwilą uzyskania niepodległości państwowej społeczeństwo nasze przystąpiło z zapałem do tworzenia nowych muzeów o znaczeniu ogólnopolskim lub regionalnym. Powstają na obszarze całej Polski nowe ośrodki gromadzące zbiory, szerzące zamiłowanie do sztuki i znajomość naszej kultury, oraz poszanowanie dla jej zabytków. Muzeum Narodowe w Krakowie chętnie spieszy z poradą i pomocą nowo powstającym instytucjom w ich organizacji.



Sala w Oddz. im. F. Jasińskiego.



Sala w Oddz. im. E. Barącza.

Jeszcze przed wojną rzucona w Krakowie myśl o współpracy muzeów krakowskich i lwowskich rozszerzyła się z chwilą odzyskania niepodległości na ogół muzeów w Polsce powołaniem do życia „Związku Muzeów w Polsce“. Celem jego jest utrzymanie polskiego muzealnictwa na najwyższym poziomie i troska o jego interesy. W r. 1931 zatwierdzony został przez władze wojewódzkie pierwszy statut związkowy, który zmieniony w r. 1934 wyznacza Kraków na stałą siedzibę władz związkowych. Jest to niejako podkreślenie ważności i przodownictwa Krakowa w intensywnej pracy nad podniesieniem muzealnictwa narodowego.

Powstawanie nowych muzeów na ziemiach Polski (obecnie do Związku Muzeów w Polsce należy 108 instytucji muzealnych prywatnych i publicznych) zmniejszyło z samej istoty rzeczy ofiarność publiczną dla Muzeum Narodowego w Krakowie tak pod względem ilości darów jak i liczby ofiarodawców.

D A R Y

OBRAZY I RYSUNKI

1) Rodzina ś. p. Juliusza Makarewicza: 3 akwarele i rysunek mal. przez J. Makarewicza.

2. Zapis ś. p. dra Włodz. Tuckiego, obrazy: 1) T. Popiel, ol. na pł. „Poranek“, 2) T. Popiel, ol. na pł. „Pejzaż“, 3) Rozwadowski ol. na pł. „Artyleria“, 4) artysta nieznany, ol. na pł. „Chłop w izbie“.

3. Albertyna Witkiewiczowa: 42 szkice akwarelowe Wilhelma Wilk Wyrwińskiego (szkice legionowe, pejzaże, studia zwierząt i karykatury) i 1 obraz ol. na pł. „Głowa pastuszka“.

4. Prof. Stanisław Ciechanowski: obraz ol. na pł. J. Peszki „Śmierć św. Stanisława“.

5. Gregoria Tylkowa: obraz J. Malczewskiego ol. na pł. „Portret Alfreda Stepka“.

6. H. Dubeltowiczowa: obraz ol. na pł. V. Hofmana „Klepsydry“.

7. Władysław Rola Kłosowski: 1) obraz ol. na pł. St. Rejchana „Portret Zofii z Królickich Kłosowskiej“, 2) A. Augustynowicz, ol. na pł. „Portret Wandy z Berskich Kłosowskiej“.



Zabytki z daru St. hr. Rusieckiego.

8. Stanisław hr. Badeni: Fr. Lampi, ol. na pł. „Portret senatorowej Chądzyńskiej“.

9. St. Korzeniewski art. mal.: obraz ol. na pł. „Matczyne ukochanie“, wykonany przez ofiarodawcę.

10. Tow. Przyj. Muz. Nar.: obraz Molinariego, ol. na pł. „Portret ks. Ogińskiej“.

11. Bł. p. Artur Górowski: obraz na pł. przez Szańkowskiego „Portret p. Gampera“.

12. Gutowski W.: 10 rysunków przez siebie wykonanych, portrety legionowe.

13. Kalman Gutmann: rysunek Jana Stanisławskiego „Kwitnąca gałązka“.

14. A. Chrzanowski: rysunek sepia L. Wyczółkowskiego „Wnętrze“.

15. Jadwiga Działosza Hinczówna: 4 miniatury (ks. Poniatowskiego, W. ks. Konstantego, i 2 portrety generałów).

16. Anonim: miniatura akwarelowa Jana Rosena „Ulan“.
17. Stanisław hr. Ursyn Rusiecki: 6 kodeksów iluminowanych (1 arabski, 3 francuskie, indyjski i koptyjski), 2-stronna miniatura, w ramce srebrnej złoconej.

GRAFIKA

1. Stanisław Ryszard: miedzioryt z XVII w. „Widok Krakowa“.
2. Maria Piechocka: 2 akwaforty J. Pieniązka: Kościół św. Wojciecha i Gołębie Mariackie, barwna reprodukcja herbu Nałęcz.

CERAMIKA I SZKŁO

1. Stanisław hr. Ursyn Rusiecki: 1) cukiernica kryształowa z srebrnym sitkiem, 2) szklanka z herbem „Rawa“ z XVIII w., 3) szklanka z herbem „Ciołek“ z XVIII w., 4) czarka kryształowa koloru liliowego z herbem „Rawa“, 5) fiasza kryształowa, 6) kafel Tyzenhauza z r. 1678 z herbem „Bawół“, 7) dwa kafle majolikowe z Nieborowa.
2. Kazimierz Puchała: naczynie terakotowe wykonane przez T. Błotnickiego.
3. Maria Piechocka: spodek z porcelany saskiej i miska japońska.
4. Tow. Przyj. Muz. Narod.: flakon szklany rubinowy XVII w.
5. Rodzina śp. Wł. Dutczyńskiego: krążek szklany z XVI w. z herbem „Topór“.
6. St. hr. Ursyn Rusiecki: pokrywka alabastrowa z napisem egipskim, dwa wazony porcelanowe Milano, 3 kapitele w formie wazonów na kwiaty wykonane w Pacykowie.

TKANINY

1. Franciszek Biesiadecki: pas kontuszowy, złotolity, 4-stronny.
2. Dr St. Pałkowski: trzewiczki damskie z połowy XIX w.
3. Maksymilian Dunaj: chusteczka propagandowa czeska znaleziona w koszarach na Zaolziu.



Z cyklu „Obrazów Augustiańskich“.

PRZEDMIOTY METALOWE

1. Stanisław hr. Ursyn Rusiecki: 1) zegar (Gugenmus) stojący na 4 łapach z orłem u szczytu, 2) zegar stojący (marmur i brąz), Breant Paria, 3) zegar empirowy z kobietą na szczycie, podstawa malowana ozdobiona brązami, 4) zegar empirowy stojący z brą-

zowym popiersiem ks. J. Poniatowskiego, 5) zegar stojący empirowy w kształcie wazy o rysunku klasycznym, 6) zegar stojący empirowy z lampką u szczytu, po bokach głowy kobiece, 7) zegar ścienny z brązu złoconego w stylu Ludwika XIV (Cartel), 8) para lichtarzy empirowych z brązu złoconego, ozdobionych gwiazdkami, 9) para lichtarzy z białego marmuru ozdobionych syrenami, 10) para lichtarzy z brązu, amorki podtrzymujące pochodnie, 11) kałamarz brązowy złocony wsparty na aniołkach, 12) patera empirowa, stopa i korona z brązu złoconego, klosz kryształowy, 13) lichtarz empirowy z amorkiem z brązu, 14) lichtarzyk empirowy z brązu z motylkiem, złocony, 15) lichtarzyk empirowy z węzem, brąz złocony, 16) para lichtarzy empirowych na marmurowych podstawach, poszczególny lichtarz na 3 świece, 17) patera empirowa, podstawa z brązu w kształcie trójnoga, u szczytu głowy lwie, 18) patera empirowa z brązu złoconego w kształcie trójnogu ozdobionego głowami kobiecymi, u szczytu klosz kryształowy, 19) ampla (lustro) — misa alabastrowa oprawna w brąz złocony, szyszka w kształcie bukietu z goździków, trzy aniołki podtrzymują koronę, 20) dwie wazy (lichtarze) empirowe złocone, każdy lichtarz na 6 świec, 21) zegar stojący z alabastru i brązów w stylu Ludwika XVI, figura brązowa i dwa amorki złocone, 22) lampka empirowa z kobietą, brąz złocony, 23) dwie patery, podstawy z drzewa, na każdej z nich złocona figura z brązu kobiety tańczącej, która podtrzymuje złoconą obręcz z kloszem kryształowym, 24) para lichtarzy o kształcie wazonów w stylu Ludwika XVI, brąz złocony, 25) 2 kandelabry empirowe o motywach egipskich, na cokółkach czterościennych stoją figury mające na głowach kandelabry, a w rękach pojedyncze lichtarze, 26) para kandelabrów, na kolumnach empirowych postacie (brąz złocony) kobieta i mężczyzna podtrzymują wazony, z których wyrastają kandelabry, 27) para aplik (na drzewie mahoniowym), kobiece figury z brązu trzymające w jednej ręce luk, w drugiej świeczniki trójramienne, 28) para aplik empirowych, brąz złocony, po dwa lichtarze tkwiące w paszczach lwów, 29) żardiniera z literami A. R., miedziana, 30) dzban z pokrywą, miedziany, wewnątrz cynowany, ozdobiony ornamentem rytym, 31) dzban z pokrywą (większy), miedziany, wewnątrz cynowany, górą ornament rytym, dołem trybowany w karby, 32) żardiniera — ornament trybowany, po bokach lwie głowy podtrzymujące uszy, 33) żardiniera, ozdobiona u dołu skromnym ornamen-

tem trybowanym, 34) przycisk w kształcie owalnym — marmur oprawny w brąz złocony, ozdobiony drobnym ornamentem z jaszczurką, 35) zegarek kieszonkowy srebrny (Breguet Paris). 36) dwie patery srebrne, częściowo złocone, 37) broszka z perłą w kształcie owadu, srebro i lapis lazuli, 38) zegarek złoty emaliowany (po ojcu St. hr. Rusieckiego), 39) zegarek kieszonkowy — złoto w kilku kolorach, ornament roślinny, 40) dewizka srebrna ze złotem, przedstawiająca polowanie na dziką, przy niej trzy breloki, 41) cztery sygnety z herbem Rawa, trzy złote, jeden srebrny, 42) sygnet srebrny z herbami Ostoją i Bogoria, 43) miedziana pieczętka z herbem Rawa, 44) nożyk, z postacią Chrystusa, rączka emaliowana, 45) dwa guziczki (spinki) emalia z kamieniami, 46) chłopiec kłęczący, brąz złocony (od zegara z wazą).

2. A. Rybczyńska: lampa bieder-mayerowska z lat 1830—1850.

3. Gregoria Tylkowa: zegarek kieszonkowy srebrny, antyczny.

4. Eliza Fränklowa: zegarek kieszonkowy złoty, wysadzany perłkami.

5. Ks. dr T. Kruszyński: 6 emblematów masonskich, żelaznych.

MEDALE, MONETY, TŁOKI PIECZĘCIE, KAMEE

1. Komitet Funduszu Łodzi Podwodnej: medal brązowy z wizerunkiem łodzi podwodnej.

2. A. Madeyski: medal brązowy z popiersiem Stanisława Madeyskiego.



Stanisław Wyspiański:
„Bl. Salomea“.

3. J. Twardowski: medal brązowy wykonany przez A. Hartiga z popiersiem J. Twardowskiego.

4. Jan Peter: wykopalisko monet z Kościelca: 75 szt. monet polskich.

5. Jan Fitzke: 45 banknotów ukraińskich i bolszewickich.

6. Jan Kawa: tłok pieczętny cechów skawińskich z r. 1619.

7. Stanisław hr. Ursyn Rusiecki: pięć rytych w krwawniku herbów Rawa.

MILITARIA

1. Justyn Sokulski: karabin polski z powstania w r. 1863.

2. Tow. Przyj. Muzeum Narodowego: nachrapnik złożony z pocz. XVIII w.

MEBLE

Stanisław Fabijański: fotelik ozdobiony ornamentem rzeźbionym.

KSIĄŻKI

1. Muzeum Narodowe w Warszawie: Katalog „Wystawa rysunków i szkiców Jana Matejki“, Warszawa 1938 r.

2. Polish R. C. of America książkę: „Ślady polskie w Ameryce“ przez Mieczysława Haimanna.

3. Ks. E. Majkowski: broszurę „Steven van Herwijck's“.

4. dr Edward Łepkowski, pracę swą pt. „Jan Matejko“.

5. Maria Piechocka: Skalkowski „Ks. Józef“.

6. Instytut Propagandy Sztuki publikację: „Sztuka tkacka w Polsce dawna i współczesna“.

7. Witold Ostrowski publikację: „Vystava Uměni v Čechách Pražské Baroko“ (część I i II).

8. Gmina m. Krakowa książkę pt. „Moje wspomnienia“ przez W. Lasockiego.

9. Dr T. Mańkowski publikację swoją „Pasy polskie“.

10. St. Kryczyński: „Tatarzy litewscy“, dar autora.

11. dr Stefan Sienicki: pracę swoją pt. „Meble wewnątrz mieszkalnych“.

12. Ministerstwo W. R. i O. P. książkę w języku węgierskim pt. „Polska i Węgry“.

13. Towarzystwo Wydawnicze „Droga“ w Warszawie dostarcza od szeregu lat bezinteresownie: Tygodnik Illustrowany.

DAR W GOTÓWCE

Ś. p. Bogdan hr. Hutten Czapski zapisał testamentem kwotę 50.000 zł z przeznaczeniem jej wyłącznie na Oddział Muzeum imienia Emeryka hr. Hutten Czapskiego. Zapis ten nie jest jeszcze zrealizowany.

Z A K U P N A

OBRAZY

Cykl z 13 obrazów średniowiecznego malarstwa, t. z. augustiańskich, zakupiony przez Gminę dla Muzeum Narodowego w r. 1937, nie należy wprawdzie chronologicznie do niniejszego sprawozdania, jednakże z uwagi na niezwykle wysoką wartość artystyczną i materialną tych dzieł podkreślamy tu ich zakupno. Z tego samego powodu wspomnieć także należy o zakupionym w r. 1937 pastelu St. Wyspiańskiego „Bł. Salomea“.

1. M. Gierymski, ol. na pł. „Zima w małym miasteczku“, 2) F. Pautsch, ol. na pł. „Portret mężczyzny“, 3) S. Norblin, ol. na pł. „Portret Marszałka Piłsudskiego“, 4) A. Terlecki, ol. na pł. „Jesień w Tatrach“, 5) K. Krzyżanowski, ol. na pł. „Portret wspólny mężczyzny i kobiety“, 6) A. Grabowski, ol. na pł. „Portret Marii z Fuchsów Targowskiej“, 7) St. Fabiański, ol. na pł. „Studium kobiece“, 8) J. Malczewski, akwarela „Autoportret“, 9) St. Marszałkiewicz, miniatura, gwaszem na kości „W. ks. Konstanty“, 10) artysta nieznany z I poł. XIX w. a) portret p. Mąkolskiej, ol. na papierze, b) portret p. Mąkolskiego, ol. na pł., 11) artysta nieznany, ol. na pł. „Dworek Kościuszkowski“, 12) A. Gierymski, ol. na pł. „Wodospad w Tivoli“, 13) Łuczyński, ol. na pł. „Martwa natura“.

RYSUNKI

1) J. Rembowski, rys. kredką: Portret Karola Huberta Ros-tworowskiego.

RZEŻBY

1) rzeźba w brązie H. Kuny „Popiersie Marszałka Śmigłego-Rydza“, 2) trzy figurki świętych drewniane polichromowane

z XVIII i XIX w., 3) Krucyfiks, Chrystus rzeźbiony w kości słoniowej 4) L. Puget, rzeźba w brązie: „Lwica“, 5) W. Gadomski, rzeźba w białym marmurze „Herodiada“.

GRAFIKA

Sześć okazów grafiki: a) drzeworyt z XV w. barwny: Chrystus uzdrawiający, b) drzeworyt: Chrystus z aniołami nad miastem, XV w., c) fragment drzeworytu „Święty“, XVI w., d) drzeworyt „Chrystus w studni“, e) miedzioryt „Św. Jozafat“ — rys. Gaspari, f) miedzioryt Ziarnki „Leon XI“.

SZKŁO I PORCELANA

1) kieliszek rubinowy z XVIII/XIX w., 2) klosz ochronny na świecę, wyrób polski z ok. 1820 r., 3) szklanka z niebieskiego szkła, wyrób polski Urzecze, ok. r. 1820, 4) kieliszek flet, Urzecze z XVIII w., 5) szampanka Urzecze, XVIII w., z monogramem S. K., 6) flakon czerwony z XVII w., wykopany w Rażowie, 7) butliczek szklany z lat 1800—1830, 8) lustro ozdobne z XVIII w., wyrób polski, 9) flakonik szklany wykopany w Zabawie, 9) flet z herbem polskim, 11) lampka szklana w kształcie pucharu z XVIII w., 12) szklanka polska z XVIII w. z napisem „Vivat decor Carmeli“.

TKANINY

1) makata jedwabna czerwona, przetykana srebrem, 2) pas kontuszowy jedwabny, czterostronny, 3) fragment pasa kontuszowego, jedwabnego.

MEDALE, MONETY, TŁOKI PIECZĘTNE

1) dwanaście medali wykonanych w brązie przez Antoniego Madeyskiego, które przedstawiają portrety członków Komitetu Narodowego w Paryżu w latach 1917—1919, 2) plakieta brązowa wykonana przez H. Kuntzeka, ofiarowana przez Związek Turystyczny prez. Leo, 3) medal brązowy Kalfasa z podobizną Jana Bukowskiego, 4) dukat węgierski z czasów M. Korwina, wykopany w Krakowie, 5) tłok pieczętny z napisem „Rada Narodowa Okręgu Podgórskiego 1848“.

DOKUMENTY

Dyplom Zygmunta Starego z roku 1542 dotyczący Sądów Pruskich.

PRZEDMIOTY METALOWE

1) trzy klucze (dwa gotyckie i jeden renesansowy) wykopane na ul. św. Jadwigi w Krakowie, 2) ostroga gotycka z XVI w., wydobyta w czasie robót w piwnicy domu Rynek Gł. 45, 3) rękojeść szpady, srebrna empire.

KSIĄŻKI

Do biblioteki podręcznej zakupiono 23 książki i prenumerowano 18 wydawnictw.

W Y S T A W Y

Z wystaw zorganizowanych przez Muzeum Narodowe szczególnym zainteresowaniem cieszyły się wystawy urządzone przy współudziale hr. Ksawerego Pusłowskiego w pałacu hr. Pusłowskich. Pałac ten, zapelniony świetnymi zbiorami dzieł sztuki, oddał dwukrotnie do dyspozycji Dyrekcji Muzeum jego właściciel Ksawery hr. Pusłowski. Korzystając z tej wyjątkowej ofiarności i uczynnej życzliwości Dyrekcja Muzeum otworzyła w pałacu hr. Pusłowskich w r. 1936 „Wystawę wewnątrz zabytkowych“, — na którą złożyły się wyłącznie zbiory hrabiów Pusłowskich. W roku zaś 1938 urządzono



Walery Gadomski: „Herodiada“.

w pałacu na tle znajdujących się w nim dzieł sztuki wystawę zabytkowych zegarów ze zbiorów publicznych i prywatnych, głównie krakowskich. Obie te wystawy objaśniały ilustrowane katalogi. Dochód z tych imprez w myśl życzenia hr. Pusłowskiego wpłynął na fundusz budowy nowego gmachu Muzeum Narodowego.

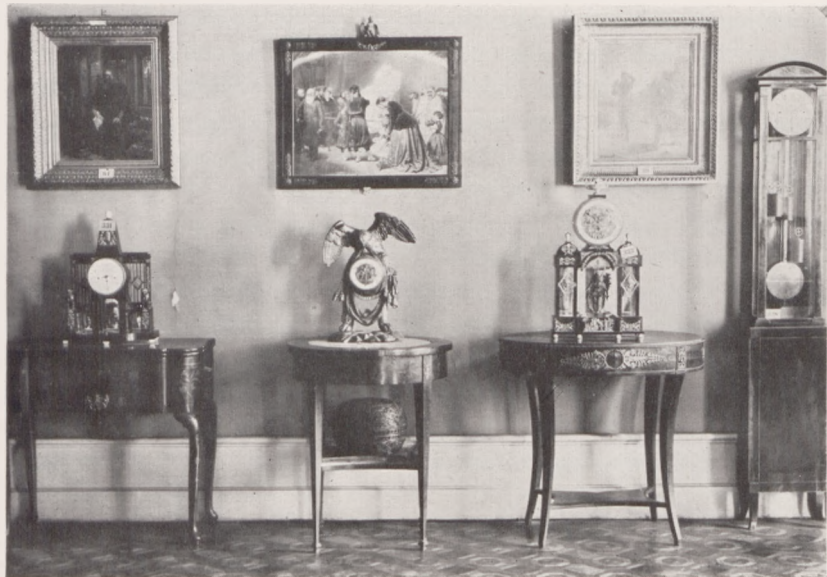
W dniu 30 października 1938 r. została otwarta w Muzeum Narodowym w Sukiennicach wystawa dzieł Jana Matejki ku uczczeniu 100-letniej rocznicy urodzin Mistrza.

Nadto Muzeum Narodowe uczestniczyło w następujących wystawach przez wypożyczenie eksponatów, będących własnością Muzeum Narodowego:

- 1) wystawa dzieł A. Gierymskiego w Muzeum Narodowym w Warszawie,
- 2) wystawa „Mchoffer i uczniowie“ w Tow. Przyj. Sztuk. P. w Krakowie,
- 3) wystawa prac Brata Alberta (Adama Chmielowskiego) w Tow. Przyj. Sztuk P. w Krakowie,
- 4) wystawa pośmiertna prac T. Axentowicza w Związku Zawodowym Pol. Artystów Plastyków w Krakowie.
- 5) wystawa pośmiertna dzieł T. Axentowicza w Tow. Przyj. Sztuk P. w Krakowie,
- 6) wystawa prac Brata Alberta w Muzeum Narodowym w Warszawie,
- 7) wystawa pośmiertna prac A. Madeyskiego w Tow. Przyj. Sztuk P. w Krakowie.

KONSERWACJA I INWENTARYZACJA

Konserwacja zabytków w każdym muzeum według wymagań muzeologii prowadzonym należy do bardzo ważnych zadań, których odpowiednie rozwiązanie stanowi o życiu obiektów. Zebrany w muzeum okazom musi się stworzyć warunki uniemożliwiające ich niszczenie się, a o ile ono się już rozpoczęło przed wejściem ich do zbiorów, należy dalszy jego rozwój unicestwić. Owady w drzewie i książkach, rdza na żelaznych zabytkach, pękanie i odpadanie farby przy obrazach, molc i butwienie tkanin — to najpowszechniejsze objawy niszczenia się obiektów.



Fragment z wystawy zegarów w pałacu Ksaw. hr. Pułowskiego.

Własne pracownie konserwatorskie pozwalają przy współudziale i wskazówkach muzeologów na przeprowadzenie przez specjalistów odpowiednich zabiegów, a nadto unika się, co jest bardzo ważne, wydawania własności muzeum poza jego obręb i spod opieki oraz dozoru zarządu muzeum.

Muzeum nasze dążyło stale do uzyskania takich pracowni. Jednakże różne powody, jak brak odpowiednich specjalistów-konserwatorów, względy budżetowe, nie pozwalały na realizację. — Zabytkowa broń i inne przedmioty metalowe, rzeźby w drzewie, obrazy malarstwa cechowego na drzewie i późniejsze na płótnie, tkaniny, zabytkowe książki i ich oprawy — to są działy wymagające dla wielu obiektów pieczy i zabiegów konserwatora. Pozyskanie w ostatnich latach fachowych sił i funduszy na ten cel pozwoliło założyć pracownie konserwatorskie: broni i zabytków metalowych, obrazów, tkanin. — Konserwację zabytkowych druków i opraw przeprowadza się już od szeregu lat pod kierownictwem urzędników w pracowni introligatorskiej Muzeum.

Poza zabiegami specjalnymi w pracowniach, staraniami konserwacyjnymi otoczone są stale całe zbiory. Uwaga i badanie wa-

runków odnośnie do temperatury sal, stopnia wilgotności powietrza w lokalach muzealnych, osiadania kurzu, niebezpieczeństwa ze strony pewnych gatunków owadów niszczycielskich, pozwalają na zapobieganie zaczątkom niszczenia się, równocześnie jednak wymaga to sporo czasu dla stwierdzenia stanu konserwacyjnego obiektów. Przegląd zbiorów wystawionych jest łatwiejszy, trudności stwarzają zbiory w magazynach. Panująca w nich ciasnota, nieodpowiednie światło, niska temperatura w porze zimowej, konieczność wydobywania obiektów z pak, utrudniają w wysokim stopniu pracę. Nowy gmach Muzeum pozwoli na rozwiązanie tych trudności, wiele bowiem teraz zmagazynowanych obiektów znajdzie się w salach wystawowych, obszerne zaś, jasne i odpowiednio urządzone lokale magazynowe ułatwią dostęp i przeglądanie przechowywanych tam przedmiotów.

KONSERWACJA BRONI

Przez pracownię przeszła w okresie sprawozdawczym bardzo poważna część działu broni zabytkowej wszelkiego rodzaju. Odrestaurowano broń pochodzenia polskiego, wschodnią i zachodnią, jak zbroje, kolczugi, broń sieczną i palną. Praca polegała przede wszystkim na oczyszczeniu i odrdzewieniu przedmiotów sposobem mechanicznym i chemicznym. Drugim stadium było naprawienie przedmiotów popsutych lub częściowo nadniszczonych przy zastosowaniu jednak najdalej idącej ostrożności i tylko w wypadkach koniecznych. Ostatnia faza konserwacji polegała na powlekaniu przedmiotów odpowiednim werniksem zabezpieczającym przeciw rdzewieniu. Osobny rodzaj pracy stanowiło wywoływanie uniewidocznionego latami tzw. damastu na broni wschodniej, wymagające specjalnych zabiegów.

W okresie sprawozdawczym odrestaurowano:

3 półzbroje husarskie, z których każda składa się z kirysu, obojczyka, naramienników, karwaszów i szyszaka — z w. XVII, 3 luźne części zbroi, 3 szyszaki polskie, 1 misiurkę polską, 1 ostrogę, 3 okazy broni palnej z XVII w., 3 miecze z w. XVI

Należy dodać, że czas potrzebny do restauracji poszczególnych obiektów jest bardzo różny, zwłaszcza półzbroje wymagają przeciętnie 4—5 tygodni. Im wolniejsze tempo robót, tym dokładniejsze i właściwsze wykonanie.

Ostatnio cały wysiłek pracowni szedł w kierunku konserwacji działu broni polskiej, która przed innymi ma być wystawiona w jednej z wielkich sal nowego gmachu Muzeum Narodowego, i łącznie z portretami wodzów, obrazami bitew i namiotami, przedstawić ma przegląd historyczny uzbrojenia polskiego od wieków średnich do końca XVIII stulecia.

KONSERWACJA OBRAZÓW

Praca idzie w dwu kierunkach: 1) restaurowania poważniejszych uszkodzeń obrazów jak: pęknięcia, zbutwienie, wypaczenie desek obrazowych; rozdarcie i osłabienie włókien płótna; spękanie, bąble i odpadanie farb; ściemnienia lub skruszenia zbyt starych werniksów, usuwanie brudu i przemaalówek, 2) konserwowania obrazów, które na skutek wpływów zewnętrznych jak zmiany temperatury i wilgoci lub przez mechaniczne uszkodzenia przy transporcie doznały zmian grożących ich stanowi zachowania — np. zsychanie się desek, rozluźnienie płócien na krosnach i sfaldowanie, przesuszenie spoiwa w farbach powodujące ich pękanie, tworzenie się bąbli i odpadanie luźnych cząstek, zmatowienie werniksów, osiadanie kurzu, ściemnienia i plamy pod wpływem wyziewów osób zwiedzających itp.

Ogółem specjalnym zabiegom konserwatorskim poddano 74 obrazy, wśród nich z zabytków malarstwa dawnego na drzewie: obrazy z nowo pozyskanego do Muzeum polptyku św. Jana Jalmużnika. Polptyk ten fundowany na początku XVI w. przez rodzinę z Brzezia Lanckorońskich do kościoła św. Katarzyny w Krakowie, opatrzony herbem tej rodziny Zadora, stoczony był w wysokim stopniu przez korniki. Dzięki wydatnemu zasiłkowi Antoniego hr. Lanckorońskiego mógł być obecnie doprowadzony do dawnej świetności i trwale zakonserwowany. Konserwacji dokonał w znacznej części p. Mieczysław Gąsecki i wreszcie warsztat konserwatorski Muzeum Narodowego. Z innych zaś obrazy: św. Urszula, św. Jan Chrzciel, św. Rodzina, z późniejszego malarstwa prace artystów: Rugendasa, Bacciarellego, Lampiego, Grassiego, Pitschmanna, Fabre'a, z nowszych zaś: Stattlera, Mattejki („Kościuszek pod Raclawicami“, „Wernyhora“ i 3 inne mniejsze), Aleksandra Gierymskiego i innych autorów różnych tak z nowszego jak i zabytkowego malarstwa, zostały odnowione w pracowni Muzeum Narodowego.

KONSERWACJA TKANIN

Zabiegi konserwacyjne w dziale tkanin wymagają gruntownego znanstwa technik tkactwa i hafciarstwa, stosowanych w różnych epokach, doskonałej biegłości w ich praktycznym zastosowaniu i znajomości technologii farbiarstwa. Gdy dla jednych zabytków wystarcza ich oczyszczenie czy wzmocnienie podszewką lub zacerowanie niewielkich partii, inne okazy — szczególnie kobierce podziurawione uzupełnia się tkaniami brakujących partii według wzoru wziętego z samego zabytku przy doborze odpowiednich kolorów. Aplikacje przenosi się nieraz na nowe tła dorabiając brakujące części. Są to wszystko czynności wymagające żmudnej i drobiazgowej pracy, postępującej bardzo wolno. Niejednokrotnie okazuje się konieczność farbowania we własnym zakresie potrzebnych jedwabi, wełny czy kawałków nowych tkanin w celu uzyskania odpowiednio stonowanych barw. Toteż wyników w zakresie konserwowania tkanin nie można obliczać ilością zakonserwowanych obiektów, ale pracą w nie włożoną. Ogółem zabiegom konserwacyjnym poddano 19 zabytków z działu makat, dywanów, mundurów, haftów i pamiątkowych sztandarów.

INWENTARYZACJA

Inwentaryzacja postępuje normalnie. Obok inwentarza księgowego i kartkowego prowadzi się intensywnie inwentarz działowy, obejmując nim dalsze działy zbiorów.

P R Z E B U D O W A

Dom z fundacji Adama i Włodzimierzy Szolańskich przy ul. Szczepańskiej 11. doczekał się gruntownego remontu, rozpoczętego jeszcze w r. 1937. — Uzyskała przez to realność nowy wygląd, otrzymując na parterze z ciosanego kamienia obramienia drzwi oraz cokół z tego samego materiału. Również ścianom od podwórza i jego wnętrzu nadano nowy wygląd. Usunięto bowiem przybudówki oraz nieestetyczne ganki okalające całe podwórze przez oba piętra, przebudowano oficynę dodając na parterze arkadowe podcienie, którego wierzch tworzy na I p. balkon potrzebny dla

celów muzealnych. Nowo wytynkowane ściany wraz z odpowiednio estetycznie urządzonej nawierzchnią podwórza, przy zachowaniu po stosownej przeróbce dawnej istniejącej studni jako szczegółu dekoracyjnego, stworzą piękną całość, przypominającą podwórza zabytkowych domów krakowskich. Przebudowa objęła także klatkę schodową, sień główną oraz dach, który nakryto nową blachą. Dotychczasowy dostęp na strych z głównej klatki schodowej usunięto, wprowadzając nowy z oficyn. Również i wewnątrz realności zostało przerobione. Pokoje otrzymały nowe posadzki, okna i na II p. piece, nową instalację elektryczną i malowanie ścian. W realności tej wystawione będą zbiory Oddziału im. Feliksa Jasińskiego, nadto kilka pokoi przeznaczonych jest na urządzenie periodycznych wystaw.

O D C Z Y T Y

Staraniem Towarzystwa Przyjaciół Muzeum Narodowego w Krakowie odbyły się w Muzeum Narodowym w Sukiennicach 4 odczyty, które wygłosili:

- 1) Marian Dienstl-Dąbrowa: „Dzieła Jana Matejki na wystawie w Muzeum Narodowym w Sukiennicach“,
- 2) Stanisław Jakubowski: „Historia i technika emalii malarskiej“,
- 3) Henryk Uziębło: „Polesie“,
- 4) Witold Horain: „O wartości artystycznej znaczka pocztowego“.

Wszystkie te odczyty ilustrowane były bogato obrazami świetlnymi. Dochód z odczytów przeznaczony jest na zakupywanie obiektów dla Muzeum Narodowego.

P R A C E N A U K O W E DYREKTORA I KUSTOSZÓW M. N.

Dr Feliks Kopera: a) „Jan Maria Padovano“ Kraków 1938, w wydawnictwie Polskiej Akademii Umiejętności, Prace Komisji Historii Sztuki, t. VII. b) Współpraca w publikacjach: „Enciclopedia Italiana“, wyd. Istituto Giovanni Treccani w Rzymie, „Słownik Biograficzny“, wyd. Pol. Ak. Um., „Polska i Po-

lacy w cywilizacjach świata“, wyd. Głównej Księgarni Wojskowej w Warszawie.

Dr Zbigniew Bocheński: a) „Karaceny polskie XVII—XVIII wieku“. d) „Dodatkowe uwagi o polskich karacenach XVII—XVIII wieku“, druk. w Biuletynie Stowarzyszenia Przyjaciół Muzeum Wojska w Warszawie p. t. Broń i Barwa, Warszawa 1938 i 1939.

Dr Maria Fredro-Boniecka: „Skarb z ulicy Floriańskiej w Krakowie“, druk. w Wiadomościach Numizmatyczno-Archeologicznych, t. XVIII, Kraków, 1938.

Dr Kazimierz Buczkowski: a) „Dawne szkła polskie“, wspólnie z W. Skórczewskim, wyd. Zakładu Architektury Polskiej Politechniki Warszawskiej, Warszawa 1938. b) „Szkło polskie wieku XVIII ze szczególnym uwzględnieniem hut Radziwiłłowskich w Urzeczcu i Nalibokach“, w Pracach Komisji Historii Sztuki, Pol. Ak. Um. t. VII, Kraków 1938. c) „Katalog wystawy starych zegarów w pałacu hr. Pusłowskich“, wspólnie z Bratem Teodorem Wrześniem, Kraków, 1938. d) Współpraca w „Słowniku Biograficznym“ Pol. Ak. Um.

Józef Kwiatkowski: „Tomasz Adamowicz“, Rocznik Krakowski, t. 29.

Dr Edward Łepkowski: a) „Matejko“, wyd. S. A. Krzyżanowskiego w „Imago Poloniae“, Kraków, 1938. b) „Bitwa pod Grunwaldem przed i po obejrzeniu terenu pobojuwiska przez J. Matejkę“ w zbiorowej pracy p. t. „Matejko, studia i szkice“, wyd. Zarządu m. Krakowa, Kraków, 1938.

F R E K W E N C J A

Dla umożliwienia najszerszym kołom publiczności zwiedzania zbiorów Muzeum w Sukiennicach wprowadziło Prezydium miasta z dniem 1 kwietnia 1937 r. bezpłatne wstępy w każdą niedzielę. Początkowo zwiedzanie takie odbywało się przez wszystkie godziny otwarcia, w czerwcu zaś 1938 r. ograniczono je ujęciem dwu ostatnich godzin (13—15), w czasie których obowiązuje uiszczanie opłat. Dla uniknięcia natłoku publiczności, oraz ze względów bezpieczeństwa budowlanego i bezpieczeństwa eksponatów w takie bezpłatne niedziele wpuszcza się do Muzeum co

godzinę grupę najwyżej z 300 osób złożoną, która tuż przed nadejściem następnej godziny opuszcza sale, aby zrobić miejsce grupie następnej. Z bezpłatnych wstępów publiczność złożona ze wszystkich warstw społeczeństwa korzysta bardzo licznie.

Frekwencja w okresie sprawozdawczym przedstawia się w całym Muzeum Narodowym następująco:

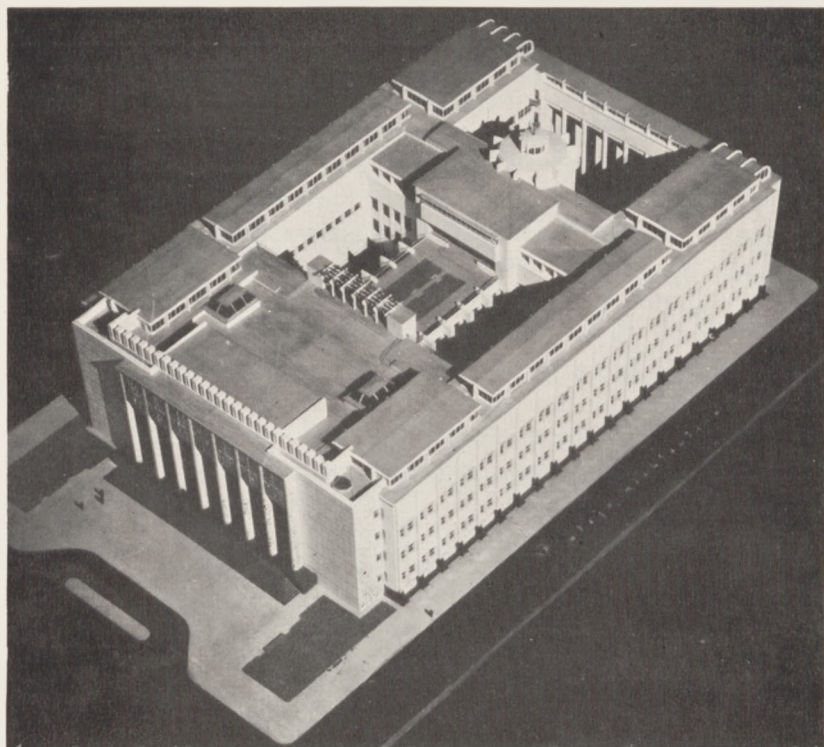
kwiecień 1938:	za opłatą:	2.572 osób,	bezpł. w niedz.:	2.246
maj:	„ „	5.086 „ „	„ „	3.218
czerwiec:	„ „	13.148 „ „	„ „	3.973
lipiec:	„ „	5.188 „ „	„ „	3.747
sierpień:	„ „	5.251 „ „	„ „	2.902
wrzesień:	„ „	3.262 „ „	„ „	2.020
październik:	„ „	2.094 „ „	„ „	2.042
listopad:	„ „	4.175 „ „	„ „	3.537
grudzień	„ „	2.970 „ „	„ „	2.341
styczeń 1939:	„ „	1.175 „ „	„ „	2.029
luty:	„ „	1.108 „ „	„ „	2.780
marzec:	„ „	2.896 „ „	„ „	2.860
razem:		<u>48.925 osób</u>	razem:	<u>33.695</u>

W ogólnej liczbie 48.925 zwiedzających za opłatą mieści się 29.696 osób, uczestników wycieczek, które otrzymały zniżkowe wstępy. Obok zniżek udzielało się nadto wycieczkom — biorąc przeciętnie — 15% bezpłatnych wstępów w stosunku do ilości osób danej wycieczki. W związku z tym otrzymujemy jeszcze 4.453 osób, tj. 15% z 29.696, które korzystały z darmowych wstępów w dniu powszednie. Zatem bezpłatnie zwiedziło ogółem Muzeum Narodowe 38.148 osób. Razem ogólna frekwencja za opłatą i bezpłatnie w Muzeum Narodowym i jego wszystkich Oddziałach wynosi 87.073 osób. Grup wycieczkowych, przeważnie młodzieży szkolnej, było 1.260.

D O C H O D Y

Dochód ze wstępów, garderoby i katalogów wynosi w okresie sprawozdawczym:

kwiecień 1938:	. 1.528,33 zł
maj:	1.830,60 „
czerwiec:	5.397,05 „
lipiec:	2.718,83 „
sierpień:	3.759,65 „
wrzesień:	2.077,10 „
październik:	1.064,25 „
listopad:	2.051,63 „
grudzień:	1.480,40 „
styczeń 1939:	1.040,— „
luty:	863,10 „
marzec:	1.091,90 „
razem:	<u>24.902,84 zł</u>



Model nowego gmachu Muzeum Narodowego.

