

KRAJOWE TOWARZYSTWO RYBACKIE

w KRAKOWIE, ul. Mikołajska Nr. 2.

Członkowie Towarzystwa otrzymują okólnik bezpłatnie. Wkładka roczna Członka wynosi 4 kor., opłata od ogłoszeń prywatnych po 40 hal. za jeden wiersz zwyczajnego druku. Autorowie nadsyłający artykuły do okólnika otrzymają na żądanie wynagrodzenie. Krótkie ogłoszenia w rubryce „wiadomości gospodarskie“ dla Członków Towarzystwa bezpłatnie.



OKÓLNIK

ORGAN

KRAJOWEGO TOWARZYSTWA RYBACKIEGO

w KRAKOWIE.

Nr. 49.

Październik 1900.

TREŚĆ: 1) Konkurs na stypendyum. 2) Od Wydziału. 3) Subwencya. 4) Ruch członków. 5) Lista zapłaconych składek. 6) Zaraza karpi i stacya doświadczalna. 7) Tymczasowy podział Dniestru na rewiry rybackie. 8) Nasze ryby. 9) Sprawozdanie delegata p. Jana Warchoła z czynności. 10) Sprawozdanie p. Tadeusza Nałęcza Bukojemskiego o wylegu pstrąga i sandacza. 11) Nazwy polskie niektórych gatunków ryb. 12) Różne wiadomości. 13) Literatura. 14) Wezwanie w sprawie wychowania narybku. 15) Wiadomości handlowe i gospodarskie.

(Sprawozdaniu o wystawie rybackiej w Warszawie poświęcimy osobny okólnik).

1. Konkurs na stypendyum. Celem nadania w r. 1901 jednego stypendyum na 240 zlr. w. a., czyli 480 koron, ustanowionego na uczczenie jubileuszu **Najjaśniejszego Cesarza Franciszka Józefa I.** dla wykształcenia praktycznych stawniczych, rozpisuje się niniejszym konkurs.

Za zezwoleniem zarządu dóbr JWP. Augusta hr. Potockiego odbędzie stypendysta naukę i praktykę w gospodarstwie rybnem w Zatorze, w czasie od 1. stycznia 1901 do końca roku 1901 i otrzyma od zarządu dóbr bezpłatne mieszkanie.

Stypendysta ma się poddać przez cały czas praktyki bezwarunkowo kierownictwu zarządu dóbr w Zatorze i wypełniać ściśle wszystkie dane sobie polecenia, uwzględniać jak najskrupulatniej udzielone sobie wskazówki i instrukcje i pracować przez cały czas z jak największą pilnością, aby mógł przyswoić sobie wszystkie wiadomości dla praktycznego stawniczego potrzebne.

Wyplata przyznanego w kwocie 240 złr. w. a., czyli 480 koron, stypendyum nastąpi za pośrednictwem zarządu dóbr w Zatorze ratami miesięcznymi z dołu. — W razie nagannego sprawowania się, utracą stypendysta stypendyum i nie otrzyma świadectwa odbytej praktyki.

Po odbyciu nienagannem praktyki do końca roku 1901, otrzyma stypendysta od zarządu dóbr w Zatorze świadectwo, które potwierdzi Wydział krajowego Towarzystwa rybackiego w Krakowie. — Podanie o nadanie stypendyum *własnoręcznie przez ubiegającego się* napisane, ma być wniesione do końca listopada 1900 do Wydziału krajowego Towarzystwa rybackiego w Krakowie, ul. Mikołajska 2, i dołączyć do niego należy:

1. Metrykę urodzin.
2. Świadectwa wykazujące ukończenie którejkolwiek krajowej niższej szkoły rolniczej *z dobrym postępem*.
3. Świadectwo lekarskie, wykazujące, że kandydat jest zupełnie zdrowym i silnym.
4. Świadectwo odbytej trzyletniej służby wojskowej lub uwolnienia od tejsze.
5. Świadectwo nienagannego życia, wystawione przez właściwy urząd parafialny.

Ubiegający się otrzyma na swe podanie w ciągu grudnia r. 1900 odpowiedź na piśmie.

Kraków, w styczniu 1900 r.

Wydział krajowego Towarzystwa rybackiego w Krakowie.

2.

OD WYDZIAŁU.

Szanownych Członków, którzy dotąd składki nie zapłacili, prosimy usilnie o zapłacenie składki najpóźniej do końca roku, na ręce skarbnika WP. Bronisława Śliwińskiego, ul. Basztowa 8., w razie przeciwnym bowiem na zasadzie § 8. statutu uważać ich będziemy jako występujących z Towarzystwa i zaprzestaniemy wysyłki „Okólnika“.

3. Subwencya. Na zasadzie reskryptu c. k. Ministerstwa rolnictwa z dnia 14 lipca 1900 r. L. 14751, otrzymaliśmy resztę subwencji państwowej na r. 1900, w kwocie 2.000 koron. W.

4. Ruch Członków. *Wystąpili z Towarzystwa:* PP. Gabryszewski, Sozański, Dr Smorągiewicz, Stankiewicz, Stypuła, Wasyliszyn Mikołaj i Zarząd dóbr Żmigród.

Przystąpili nowi Członkowie. WWPP.: Grobellini Konstanty, skarbnik, Warszawa, ul. Chmielna 82. Jackowski Nostitz Aleksander, właściciel dóbr Słubice p. Mszczonów. Jakubowski Kazimierz, właściciel dóbr Falków, p. Ruda Maleniecka. Dr Kotlubaj Henryk, prezes Tow. rybackiego, redaktor czasopisma *Rolnik i Hodowca*, Warszawa, ul. Nowogrodzka 36. Hr. Łubieński Mieczysław, właściciel dóbr Psary p. Bielawy. Merkl Kazimierz, c. k. Radca sądu krajowego w Muszynie. Hr. Ostrowski Aleksander, właściciel dóbr Korczew p. Siedlce. Pniewski Stanisław, adwokat przysięgły, Warszawa, ul. Królewska 33. Rossowiecki Albin, urzędnik rządu gubernialnego, Warszawa, ul. Hoża 5. Schmelz Markus, dzierżawca dóbr Grojec p. Oświęcim. Wydział Rady powiatowej w Turce.

5. Lista zapłaconych składek. Składkę roczną uiszcili WWPP.:

Za rok 1899 i 1900: Albus K., Homolacs Stanisław, Lilien E. L., Łuszczkiewicz M., Micewski E., Dr Puchalski St., Stanek W., Słapa Wład. hr. Sierakowski A., Tłuchowski St., Dr Walewski J., Zarząd dóbr Bobrek.

Za rok 1900: Czarkowski Konst., Grobellini 2 Rs, Jackowski Nostitz 5 k. 8 h., Jakubowski K., Kopeczny E., Kawecki Zdzisław, Konwent OO. Jezuitów w Chyrowie, Dr Kotłubaj 2 Rs., hr. Łubiński Mieczysław 2 Rs., Merkl, Naimski M., Olszewski Leopold, Orzechowicz B, hr. Ostrowski 2 Rs., Pniewski 2 Rs., hr. Potocki August, Reiner E., Rossowiecki 2 Rs., Dr Rudnicki K.

Za rok 1900: Szukiewicz K., Skibniewski Wiktor, Schmelz M., Ujejski Br., hr. Weissenwolff Jadwiga, Wydział Rady powiat. Gorlice, Wydział Rady powiat. Dobromil, Wydział Rady powiat. w Turce, Wydział Rady powiat. Jarosław, Wolny Józef k. 6, Zarząd młyna amerykań. w Bucniowie.

Za rok 1901: Zawiliński Antoni.

6. Zaraza karpia i stacya doświadczalna. Z powodu powtarzanych wieści w zawodowych dziennikach niemieckich, o pojawiającej się często w Galicyi zarazie karpia, przesłaliśmy c. k. Ministerstwu rolnictwa memoryał, w którym wykazaliśmy konieczność założenia doświadczalnych stacyj w Galicyi, Śląsku, Czechach i Austryi, któreby w każdym wypadku śnięcia ryb, a szczególnie karpia, zbadały przyczynę naukowo i Ministerstwu rolnictwa przesyłały urzędowe sprawozdania. Tylko tym sposobem dałoby się uzyskać niezbitę dane, dla zwalczania możliwych zarzutów, czy to przy zawieraniu traktatów handlowych, czy też przy zamierzonym wydaniu zakazu wprowadzania ryb z za granicy.

C. k. Ministerstwo rolnictwa nie uczyniło dotychczas żadnego kroku do zakładania stacyj doświadczalnych, natomiast w urzędowej *Wiener Abendpost* z dnia 3 sierpnia, ogłoszono następującą notatkę: „W ostatnim czasie pojawiły się kilkakrotnie, szczególnie w kołach interesowanych w Niemczech, pogłoski o pojawieniu się, jakoby zarazy tępiącej karpia w Galicyi. Według wyniku dochodzeń, przeprowadzonych z polecenia Ministerstwa rolnictwa przez Namiestnictwo, względnie przez inspektora rybackiego w Galicyi, pogłoski te całkiem są bezpodstawne. Przeprowadzone badania wykazały bowiem, że wogóle nie pojawiła się w Galicyi zaraza na karpie, a pomor tych ryb, który dostrzeżono na wiosnę 1899 r. w kilku miejscowościach powiatu białskiego, spowodował tylko bardzo nieznaczne straty w rybach, a był wywołany częścią niekorzystnymi stosunkami atmosferycznymi w ziemie r. 1898 na 1899, częścią nadmiernem karmieniem łubinem. Od wiosny r. 1899 niezauważono wogóle żadnego pomoru ryb w galicyjskich gospodarstwach stawowych“.

Ogłoszenie to nie zalaśnia wcale poruszonej przez nas sprawy założenia stacyi doświadczalnej, gdyż dochodzenia przeprowadzone dorywczo w dłuższy czas po ustaniu śnięcia ryb i bez anatomicznego zbadania tak ryb chorych jak i ciał ryb zmarłych, nikogo przekonać nie mogą, a nie przekonają w danym razie rządu niemieckiego, jeżeli ten opierając się na wiadomościach podanych w pismach zawodowych będzie chciał zamknąć granicę dla przywozu ryb z Galicyi, lub wogóle z Austryi.

Zaznaczamy więc ponownie z naciskiem, że założenie stacyj doświadczalnych dla badania ryb jest koniecznym warunkiem dla ochrony produkcji ryb w Galicyi i Austryi.

W

Tymczasowy podział Dniestru na rewiry rybackie.

Po przeprowadzeniu dochodzeń ogłosiło c. k. Namiestnictwo do L. 85.864 następujący:

EDYKT

tymczasowego podziału rzeki Dniestru ze Strwiążem i Bystrzycą górną na rewiry rybackie.

W myśl postanowień § 2. i 3. rozporządzenia c. k. Namiestnictwa Galicyi z 21. sierpnia 1890 (Dz. u. kr. Nr 39) c. k. Namiestnictwo na podstawie opinii znawców wyznacza tymczasowo dla rzeki Dniestru ze Strwiążem i Bystrzycą górną razem z temi dawnemi łożyskami i odnogami, które z wodą bieżącą łączą się choćby tylko peryodycznie w sposób dla przepływu ryb przydatny, następujące rewiry rybackie:

Powiat Turka, Powiat Stary Sambor. I. rewir ma obejmować rzekę Dniestr od źródeł do granicy między gminami Gwoździec i Młyny ad Strzyłki w obrębie gmin i obszarów dworskich: Wołcze, Żukotyń, Bereżek, Łomna, Dniestrzyk hołowiecki, Hołowiecko i Gwoździec, tudzież potok Mszań i inne dopływy w całym biegu, wpadające do Dniestru na tej przestrzeni.

II. rewir ma obejmować rzekę Dniestr od granicy między gminami Gwoździec i Młyny ad Strzyłki do granicy między gminami Busowisko i Spas w obrębie gmin i obszarów dworskich: Strzyłki, Topolnica, Łużek górny i Busowisko, tudzież zlewisko potoku Jasieniczka od źródeł po ujście w obrębie gmin i obszarów dworskich: Rozłucz, Jasienica zamkowa, Łopuszanka, Cholina i Strzyłki; zlewisko potoku Turzanka-Topolnica od źródeł do ujścia w obrębie gmin i obszarów dworskich: Turze, Topolnica i Strzyłki, wreszcie wszystkie inne dopływy w całym biegu, wpadające do Dniestru na tej przestrzeni.

Powiat Stary Sambor. III. rewir ma obejmować rzekę Dniestr od granicy między gminami Busowisko i Spas do granicy między gminami Baczyna i Torczynowice w obrębie gmin i obszarów dworskich: Spas, Terszów, Staremiasto, Smolnica, Sozań i Baczyna, tudzież zlewisko potoku Lenina od źródeł po ujście w obrębie gmin i obszarów dworskich: Nańczułka wielka, Nańczułka mała, Ławrów, Lenina wielka, Spas i Terszów; zlewisko potoku Jabłonka od źródeł po ujście w obrębie gmin i obszarów dworskich: Wołoszynowa, Bilicz, Czereśniska, Strzelbice i Smolnica, wreszcie wszystkie inne dopływy w całym biegu, wpadające do Dniestru na tej przestrzeni.

Powiat Sambor. IV. rewir ma obejmować rzekę Dniestr od granicy między gminami Baczyna i Torczynowice do granicy między gminami Radłowice i Kulczyce w obrębie gmin i obszarów dworskich: Straszewice, Torczynowice, Torhanowice, Mrozowice, Bereźnica, Waniowice, Strzałkowiec, Czulkiew, Neudorf, Sambor, Uherce zapłatyńskie i Radłowice, tudzież zlewisko potoku Orel od źródeł po ujście i wszystkie inne dopływy w całym biegu, wpadające do Dniestru w granicach rewiru.

V. rewir ma obejmować rzekę Dniestr od granicy między gminami Radłowice i Kulczyce do granicy między gminami Hordynia i Dołobów t. j.

do granicy między powiatami Sambor i Rudki w obrębie gmin i obszarów dworskich: Kulczyce szlacheckie, Krużyki, Kornalowice, Hordynia szlachecka, Hordynia rustykalna i Siekierczyce, tudzież wszystkie dopływy w całym biegu, wpadające do Dniestru na tej przestrzeni.

Powiat Dobromil, Stary Sambor, Lisko. *VI. rewir* ma obejmować rzekę Strwiąż od źródła do granicy między gminami Starzawą a Suszycą wielką w obrębie gmin i obszarów dworskich: Równia, Ustrzyki dolne, Berehy dolne, Krościenko, Smolnica, Terło, Łopusznica i Starzawa, tudzież potoki Jasienka, Łodynka, Stebnik i wszystkie inne dopływy w całym biegu, wpadające do Strwiąża w granicach rewiru.

Powiat Stary Sambor. *VII. rewir* ma obejmować rzekę Strwiąż od granicy między gminami Starzawą a Suszycą wielką do granicy między powiatami Stary Sambor i Sambor w obrębie gmin i obszarów dworskich: Suszyca wielka, Suszyca mała, Bąkowice, Chyrów, Posada chyrowska, Polana, Berezów, Grodowiec, Laszki murowane, Felsztyn i Zasadki, tudzież wszystkie dopływy w całym biegu, wpadające do Strwiąża w granicach rewiru.

Powiat Sambor. *VIII. rewir* ma obejmować rzekę Strwiąż od granicy między powiatami Stary Sambor i Sambor do mostu kolejowego na Strwiążu w Biskowicach w obrębie gmin i obszarów dworskich: Janów, Czaple, Humenice, Nadyby, Wojutyce i Biskowice (część), tudzież wszystkie dopływy i odlewiska w całym biegu, wpadające do Strwiąża w granicach rewiru.

Powiat Sambor. *IX. rewir* ma obejmować rzekę Strwiąż od mostu kolejowego na Strwiążu w Biskowicach do granicy między gminami Brzegi i Czernichów w obrębie gmin i obszarów dworskich: Biskowice (część), Pianowice, Babina, Piniary i Brzegi, tudzież uboczne koryto Dniestru zwane Młynówka od wypływu z Dniestru po ujście Strwiąża w obrębie gminy miasta Sambor, wreszcie wszystkie inne dopływy i odlewiska w całym biegu, wpadające do Strwiąża w granicach rewiru, z wyjątkiem rzeki Błóżewki.

Powiat Rudki. *X. rewir* ma obejmować rzekę Dniestr od granicy między gminami Hordynia i Dołobów t. j. od granicy między powiatami Sambor i Rudki do granicy między gminami Czajkowice i Pohorce w obrębie gmin i obszarów dworskich: Dołobów i Czajkowice, tudzież ujście rzeki Strwiąża do granicy między gminami Brzegi i Czernichów w obrębie gmin i obszarów dworskich: Czernichów, Ostrów, Zagórze, Koniuszki siemianowskie, Chłopczyce i Dołobów, wreszcie wszystkie inne dopływy w całym biegu, wpadające do Dniestru i Strwiąża w granicach rewiru, z wyjątkiem rzeki Błóżewki.

Powiat Sambor. *XI. rewir* ma obejmować rzekę Błóżewkę od źródła do granicy między gminami Więckowice i Kornice w obrębie gmin i obszarów dworskich: Wołcza dolna, Błóżew górna, Towarnia, Czyżki, Bukowa, Bylice, Rakowa, Rogużno, Brześciany, Rajtarowice, Wola baraniecka, Sudkowice, Więckowice i Kowenice (część), tudzież wszystkie dopływy w całym biegu, wpadające do Błóżewki w granicach rewiru.

XII. rewir ma obejmować rzekę Błóżewkę z tak zwanem jeziorem błóżewskim od granicy między gminami Więckowice i Kornice do ujścia do Strwiąża w obrębie gmin i obszarów dworskich: Kowenice (część), Kornice, Burczyce stare i nowe, Mistkowice, Zajątko, Wańkowice, Błóżew dolna, Czernichów i Ostrów, tudzież wszystkie dopływy w całym biegu, wpadające do Błóżewki i jeziora w granicach rewiru.

Powiat Rudki. *XIII. rewir* ma obejmować rzekę Dniestr od granicy między gminami Czajkowice i Pohorce do miejsca, w którym granica między gminami Mosty i Manasterzec dotyka prawego brzegu rzeki w obrębie gmin i obszarów dworskich: Pohorce, Podolce, Susulów i Mosty (część), tudzież

wszystkie odlewiska i dopływy w całym biegu, wpadające do Dniestru w granicach rewiru.

XIV. rewir ma obejmować rzekę Wereszycę od granicy między gminami Porzecze lubieńskie i Porzecze zadwórne do ujścia do Dniestru w obrębie gmin i obszarów dworskich: Porzecze zadwórne, Bureze, Czulowice, Katarynice, Jakięczyce, Klieko, Komarno, Brzezice, Nowa wieś, Podzwierzynice, Tatarynów i Powerchów, tudzież ujścia wszystkich dopływów, o ile takowe płyną w obrębie gmin i obszarów dworskich powyżej wymienionych i gmin i obszarów dworskich: Buczaty, Chłopy, Andryanów, Rómno i Łowczyce z wyłączeniem stawów w Andryanowie i Komarnie.

XV. rewir ma obejmować rzekę Dniestr od miejsca, w którem granica między gminami Mosty i Manasterzec dotyka prawego brzegu rzeki do ujścia rzeki Bystrzycy, wyłącznie w obrębie gmin i obszarów dworskich: Mosty (część), Manasterzec, Nowa wieś, Tatarynów, Terczaków i Powerchów, tudzież wszystkie dopływy w całym biegu, wpadające do Dniestru w granicach rewiru.

Powiat Drohobycz. *XVI. rewir* ma obejmować rzekę Bystrzycę górną od źródeł do granicy między gminami Winniki i Mokrzany w obrębie gmin i obszarów dworskich: Bystrzyca, Smólna, Żalokieć, Opaka, Podbuż, Stronna, Podmanastyrek, Uroż i Winniki, tudzież zlewiska potoków Opaka, Semenów i Stroniawka, wreszcie wszystkie inne dopływy w całym biegu, wpadające do Bystrzycy w granicach rewiru.

Powiat Sambor, Drohobycz. *XVII. rewir* ma obejmować rzekę Bystrzycę od granicy między gminami Winniki i Mokrzany po ujście rzeczki Czerchawy w obrębie gmin i obszarów dworskich: Mokrzany, Hołodówka, Sielec, Stupnica, Kołowania, Łużek dolny i Ozimina, tudzież zlewisko rzeczki Czerchawy od źródeł do ujścia w obrębie gmin i obszarów dworskich: Zwór, Sprynia, Wola błazowska, Manasterzec, Błażów, Łopuszna, Łukawica, Czerchawa, Mokrzany, Olszanik, Sielec, Horodyszcze, Trojany, Szady i Ozimina, wreszcie wszystkie inne dopływy w całym biegu, wpadające do Bystrzycy w granicach rewiru.

XVIII. rewir ma obejmować rzekę Bystrzycę od ujścia rzeczki Czerchawy do granicy między gminami Hruszów i Tynów w obrębie gmin i obszarów dworskich: Ozimina (część), Nowoszyce, Prusy, Ortynice, Byków, Dorozów, Mielniki górne, Mielniki dolne i Hruszów, tudzież wszystkie dopływy w całym biegu, wpadające do Bystrzycy w granicach rewiru z wyjątkiem rzeczki Czerchawy.

Powiat Drohobycz. *XIX. rewir* ma obejmować rzekę Tyśmienicę od źródeł do granicy między gminami Lipowiec i Wróblowice ze wszystkimi dopływami w całym biegu w obrębie gmin i obszarów dworskich: Mraznica, Borysław, Tustanowice, Truskawiec, Stanyła, Stebnik, Hubicze, Modrycz, Bianca kotowska, Popiele, Dereżyce, Manaster dereżycki, Drohobycz, Bolechowce, Neudorf, Raniowice, Poczajowice, Nahujowice, Jasienica dolna, Uniatycze, Lisznia, Manaster liszniański, Sniatynka, Stara wieś, Wacowice, Rychceice, Michałowice i Lipowiec.

XX. rewir ma obejmować rzekę Bystrzycę od granicy między gminami Hruszów i Tynów do ujścia do Dniestru w obrębie gmin i obszarów dworskich: Tynów, Wołoszcza i Terszaków, tudzież rzekę Tyśmienicę od granicy między gminami Lipowiec i Wróblowice do ujścia w obrębie gmin i obszarów dworskich: Wróblowice, Litynia, Medenice i Terszaków, dalej potok Trudnicę od źródeł do ujścia w obrębie gmin i obszarów dworskich: Łużek dolny, Bronica, Glinne, Niedźwiedza, Wola jakubowa, Dobrowlany, Rolów i Litynia, w końcu potok Lutyeczyna od źródeł do ujścia w obrębie gmin i obszarów dworskich: Gaje wyżne, Gaje niżne, Delawa, Dolhe ad Me-

denice, Opary i Rabczyce i wszystkie inne dopływy w całym biegu, wpadające do Bystrzycy i Tyśmienicy w granicach rewiru.

Powiat Drohobycz. XXI. rewir ma obejmować zlewisko potoku Letnianki ze wszystkimi odnogami i dopływami od źródeł do ujścia do Dniestru w obrębie gmin i obszarów dworskich: Gaje niżne, Brygidau, Letnia, Josefsberg (Korośnica), Medenice, Ugartsberg, Horucko i Taska kameralna.

Powiat Stryj, Powiat Drohobycz. XXII. rewir ma obejmować zlewisko potoku Kłodnica ze wszystkimi odnogami i dopływami w całym biegu od źródeł do granicy między gminami Kawsko i Bilcze w obrębie gmin i obszarów dworskich: Dolhołuka, Wola dolhołucka, Manasterzec, Dobrobośtów, Ułeczno, Gassendorf, Kłodnica, Hołobutów, Zawadów, Nieżuchów, Brygidau, Dobrzany i Kawsko.

Powiat Drohobycz. XXIII. rewir ma obejmować zlewisko potoku Kłodnica-Nieżuchówka ze wszystkimi odnogami i dopływami w całym biegu od granicy między gminami Kawsko i Bilcze do ujścia do Dniestru w obrębie gmin i obszarów dworskich: Bilcze, Krynica, Rudniki, Radelicz i Uście.

Powiat Lwów. XXIV. rewir ma obejmować rzekę Szczerk od wypływu ze stawu na Kowerce w gminie Nawarya do ujścia rzeczki Stawczanki w obrębie gmin i obszarów dworskich: Nawarya, Porszna, Podsadki, Pustomyty, Miłoszowice, Chrusno nowe i Siemianówka (część), tudzież rzeczkę Stawczankę od granicy między gminami Stawczany i Polanka do ujścia do Szczerku w obrębie gmin i obszarów dworskich: Polanka, Glinna, Leśniowice, Pustomyty, Miłoszowice i Siemianówka (część) z dopływami „Rznięta rzeka“ i Wygodówka, tudzież z wszystkimi innymi dopływami w całym biegu, wpadającymi do Szczerku i Stawczanki w granicach rewiru z wyłączeniem dzikich stawów, leżących na przebiegu wszystkich tych wód.

XXV. rewir ma obejmować rzekę Szczerk od ujścia rzeczki Stawczanki do granicy między gminami Kahujów i Haniatyceze w obrębie gmin i obszarów dworskich: Siemianówka (część), Szczerzec, Rosenberg, Piaski, Łany, Dmytrze, Horbacze, Czerkasy i Kahujów ze wszystkimi dopływami w całym biegu, wpadającymi do Szczerku w granicach rewiru z wyłączeniem dzikich stawów, leżących na przebiegu tych wód.

Powiat Drohobycz. XXVI. rewir ma obejmować rzekę Dniestr od ujścia rzeki Bystrzycy do ujścia rzeczki Szczerk w obrębie gmin i obszarów dworskich: Powerchów (część), Kołodruby, Lipice, Horucko, Radelicz, Saska kameralna, Saska dominikalna, Hożanna mała, Werbiż i Uście (część), tudzież ujście rzeczki Szczerk w górę do stawu w Honiatyczach w obrębie gmin i obszarów dworskich: Honiatyceze, Werbiż, Drohowyże i Uście, wreszcie wszystkie odnogi, stare koryta i dopływy w całym biegu, wpadające do Dniestru i Szczerką w granicach rewiru z wyjątkiem rzeczki Nieżuchówki.

Powiat Żydaczów. XXVII. rewir ma obejmować rzekę Dniestr od ujścia rzeczki Szczerk do granicy między gminami Czernica i Kijowiec w obrębie gmin i obszarów dworskich: Uście (część), Rozwadów, Weryń, Nadiatyceze, Krupsko (część) i Czernica, tudzież ujście rzeczki Zubrze w górę do wypływu ze stawu w Demni w obrębie gmin i obszarów dworskich: Demnia, Drohowyże i Uście, wreszcie wszystkie inne dopływy w całym biegu, wpadające do Dniestru i Zubrza w granicach rewiru.

Powiat Lwów. XXVIII. rewir ma obejmować rzeczkę Zubrze od granicy między gminami Zagórze i Kulajów do granicy między powiatami lwowskim i żydaczowskim w obrębie gmin i obszarów dworskich: Kuchajów, Podciemno, Rakowice, Nowosiółka, Krasów, Brodki, Lubiana z Lindenfeldem i Gluchowice, tudzież wszystkie dopływy w całym biegu, wpadające do Zubrza w granicach rewiru z wyłączeniem dzikiego stawu w Krasowie.

Powiat Żydaczów. XXIX. rewir ma obejmować rzekę Dniestr od granicy między gminami Czernica i Kijowiec do granicy między powiatami Żydaczów i Bóbrka w obrębie gmin i obszarów dworskich: Krupsko (część), Kijowiec, Brzezina, Demenka poddniestrzańska i Woleniów, tudzież wszystkie dopływy wpadające do Dniestru w granicach rewiru, o ile takowe płyną na terytorium gmin wymienionych.

XXX. rewir ma obejmować rzekę Dniestr od granicy między powiatami Żydaczów i Bóbrka do ujścia rzeki Stryj, (wyłącznie) w obrębie gmin i obszarów dworskich: Brzozdowce, Turzanowce, Śtankowce, Międzyrzecze, Podnieszczany, Czartoryja i Zalesie (część), tudzież ujście potoku Brzozdowskiego o ile takowy płynie w obrębie gminy i obszaru dworskiego w Brzozdowce, wreszcie wszystkie inne dopływy w całym biegu, wpadające do Dniestru w granicach rewiru.

Powiat Bóbrka, Powiat Żydaczów. XXXI. rewir ma obejmować rzekę Dniestr od ujścia rzeki Stryja do granicy między gminami Borodczyce i Demidów w obrębie gmin i obszarów dworskich: Zalesie (część), Żydaczów (część) i Borodczyce, tudzież rzekę Stryj od granicy między gminami Woleniów i Międzyrzecze do ujścia w obrębie gmin i obszarów dworskich: Międzyrzecze, Żydaczów i Czartoryja, wreszcie wszystkie inne dopływy w całym biegu, wpadające do Dniestru w granicach rewiru.

Powiat Bóbrka. XXXII. rewir ma obejmować potok Suchodolski od źródeł do granicy między gminami Ostrów i Horodyszczce królewskie w obrębie gmin i obszarów dworskich: Łopuszna, Suchodół, Huta suchodolska, Huta szczyrzecka ad Polana, Brzezina ad Bryńce zagórne, Bryńce zagórne, Bryńce cerkiewne, Borusów, Czyżyce, Borynicze, Drohowycze i Ostrów, tudzież zlewisko potoku Dawidówka-Krzywula od granicy między powiatami Lwów i Bóbrka do ujścia w obrębie gmin i obszarów dworskich: Staresioło, Budków, Podmanasterz, Wołoszczyzna, Chlebowice wielkie, Wybranówka, Bryńce cerkiewne i Czyżyce, wreszcie wszystkie inne dopływy w całym biegu, wpadające do potoku Suchodolskiego w granicach rewiru.

Powiat Bóbrka. XXXIII. rewir ma obejmować potok Boberkę (Biała potok) od źródeł do granicy między gminami Łuczany i Hołdowice w obrębie gmin i obszarów dworskich: Bóbrka, Ernsdorf, Łany, Choderkowce, Sokółówka, Kolohury, Dziewiętniki, Juszkowce, Jatwiegi, Kalinówka ad Choderkowce i Hołdowice, tudzież wszystkie dopływy wpadające do Boberki w granicach rewiru.

Powiat Żydaczów, Powiat Bóbrka. XXXIV. rewir ma obejmować rzekę Dniestr od granicy między gminami Borodczyce i Demidów do granicy między gminami Smuchów i Lubsza w obrębie gmin i obszarów dworskich: Żydaczów (część), Rogóźno, Demidów, Mołotów, Bukowina, Bortniki, Bereźnica król., Młyniska, Holeszów (część) i Smuchów ze wszystkimi odnogami i odlewiskami na terytorium tych gmin, tudzież potok Bereźnicę od granicy powiatu stryjskiego do ujścia w obrębie gmin i obszarów dworskich: Jusephtycze, Hanowce, Ruda, Łówczyce, Zablotowce, Bereźnica królewska i Młyniska, ujście rzeczki Lug (Boberka) w górę do wypływu ze stawu w Bortnikach w obrębie gmin i obszarów dworskich: Bortniki i Bukowina, wreszcie wszystkie inne dopływy w całym biegu, wpadające do Dniestru i Bereźnicy w granicach rewiru.

Powiat Żydaczów. XXXV. rewir ma obejmować rzekę Dniestr od granicy między gminami Smuchów i Lubsza do granicy między gminami Żurawno i Stara wieś w obrębie gmin i obszarów dworskich: Lubsza, Holeszów (część), Łapszyn i Żurawno, tudzież ujście rzeki Świcy w górę do granicy między gminami Żurawno i Włodzimirec w obrębie gmin i obszarów

dworskich: Żurawno i Mielnicz, wreszcie wszystkie inne dopływy w całym biegu, wpadające do Dniestru w granicach rewiru.

Powiat Żydaczów, Powiat Rohatyn, Powiat Kałusz XXXVI. *rewir* ma obejmować rzekę Dniestr od granicy między gminami Żurawno i Stara wieś do granicy między gminami Bukaczowce i Tenetniki w obrębie gmin i obszarów dworskich: Stara wieś, Żurawienko Kotoryny, Kozara, Cwitowa, Łuka (część) i Bukaczowce, tudzież wszystkie odnogi i dopływy w całym biegu, wpadające do Dniestru w granicach rewiru.

Powiat Przemyślany, Powiat Rohatyn, Powiat Bóbrka. XXXVII. *rewir* ma obejmować rzekę Świrz od granicy między gminami Chlebowice świrskie i Tuczne od mostu w gminie Fraga, leżącym na gościńcu z Podburza do Podkamienia w obrębie gmin i obszarów dworskich: Tuczna z Prybeniem, Lubeszna wołochowa (część), Strzeliska stare i nowe, Melna, Wyspa, Jahlusz, Podhurze i Fraga (część), tudzież potok Lubeszkę od źródła do ujścia w obrębie gmin i obszarów dworskich: Lubeszka wołochowa, Żabokruki, Trybuchowce, Strzeliska stare i nowe, Wyspa, Lubsza, Podburze i Fraga, wreszcie wszystkie inne dopływy w całym biegu, wpadające do Świrza i Lubeszki w granicach rewiru.

Powiat Kałusz. XXXVIII. *rewir* ma obejmować rzeczkę Siwkę od granicy między powiatami Dolina i Kałusz do ujścia potoku Kropiwnik w obrębie gmin i obszarów dworskich: Holyń, Siwka kałuska, Ugartsthal, Kałusz miasto, Nowy Kałusz, Bania, Kopanka, Dołpotów (część) i Tomaszowce, tudzież potok Kropiwnik od źródła do ujścia w obrębie gmin i obszarów dworskich: Kadobna, Kropiwnik, Ugartstahl, Mościska, Kopanka, Tomaszowce i Dołpotów, wreszcie wszystkie inne dopływy w całym biegu, wpadające do Siwki i Kropiwnika w granicach rewiru z wyłączeniem sztucznych zbiorników leżących na ich przebiegu.

XXXIX. *rewir* ma obejmować potok Bołochówkę od źródeł do granicy między gminami Niegowce i Tomaszowce w obrębie gmin i obszarów dworskich: Turza wielka, Bolejów, Trościaniec, Krechowice, Kadobna, Bołochów, Zawadka, Zbora, Wierzechnia, Homenów i Niegowce, tudzież wszystkie dopływy w całym biegu, wpadające do Bołochówki w granicach rewiru z wyłączeniem sztucznych zbiorników (stawów) leżących na ich przebiegu.

Powiat Kałusz, Powiat Stanisławów, XL. *rewir* ma obejmować rzeczkę Siwkę od ujścia potoku Kropiwnik do ujścia do Dniestru w obrębie gmin i obszarów dworskich: Dołpotów (część), Wolniów, Siółko, Sereдне, Dorohów, Kołodziejów, Moszkowce i Siwka wojniłowska, tudzież potok Bołochówkę od granicy między gminami Niegowce i Tomaszowce, do ujścia w obrębie gmin i obszarów dworskich: Tomaszowce, Dubowica, Siółko i Sereдне, wreszcie wszystkie inne dopływy w całym biegu, wpadające do Siółki w granicach rewiru.

Powiat Rohatyn. XLI. *rewir* ma obejmować rzekę Dniestr od granicy między gminami Bukaczowce i Tenetniki do granicy między gminami Martynów stary i Ruzdwiany w obrębie gmin i obszarów dworskich: Łuka (część), Tenetniki, Martynów stary, Martynów nowy, Siwka wojniłowska i Moszkowce, tudzież ujście rzeki Świrz w górę do wypływu ze stawu w Bukaczowcach w obrębie gmin i obszarów dworskich: Bukaczowce i Tenetniki, wreszcie wszystkie inne dopływy w całym biegu, wpadające do Dniestru w granicach rewiru z wyjątkiem rzeki Siwki.

Powiat Rohatyn, Powiat Stanisławów. XLII. *rewir* ma obejmować rzekę Dniestr od granicy między gminami Martynów stary i Ruzdwiany do granicy między gminami Hanowce i Popławniki w obrębie gmin i obszarów dworskich: Ruzdwiany, Sobotów, Perłowce, Njemszyn, Ostrów, Kurypów, Halicz miasto (część), Załukiew (metropola Nielepice) i Hanowce, tudzież

wszystkie dopływy w całym biegu, wpadające do Dniestru w granicach rewiru.

Powiat Kałusz, Powiat Stanisławów. XLIII. rewir ma obejmować rzekę Łukwę od źródeł do granicy między gminami Zawój i Jaworówka w obrębie gmin i obszarów dworskich: Przystup, (Łukwa), Majdan, Kosmacz, Rozulna, Chmielówka, Krasna, Głęboka, Grabówka i Zawój, tudzież wszystkie dopływy w całym biegu, wpadające do Łukwi w granicach rewiru.

XLIV. rewir ma obejmować rzekę Łukwę od granicy między gminami Zawój i Jaworówka do miejsca, w którym dolna granica między gminami Sapahów i Wiktorów opuszcza lewy brzeg rzeki w obrębie gmin i obszarów dworskich: Jaworówka, Rypianka, Mysłów, Bednarów, Wysoczanka, Bryń, Wiktorów (część) i Sapahów tudzież wszystkie dopływy w całym biegu, wpadające do Łukwi w granicach rewiru.

Powiat Stanisławów. XLV. rewir ma obejmować rzekę Łukwę - Łukiew od miejsca, w którym dolna granica między gminami Sapahów i Wiktorów opuszcza lewy brzeg rzeki do ujścia do Dniestru w obrębie gmin i obszarów dworskich: Wiktorów (część), Komarów, Podgrodzie, Załukiew (metropola Nielepice) i Halicz miasto, tudzież dopływ Łukwicę od ujścia potoku Czarny do ujścia do Łukwi w obrębie gmin i obszarów dworskich: Rypianka, Zagwóźdź, Mysłów, Huta, Majdan, Wysoczanka i Wiktorów, wreszcie wszystkie inne dopływy w całym biegu wpadające do Łukwi w granicach rewiru.

Powiat Stanisławów, Powiat Rohatyn. XLVI. rewir ma obejmować rzekę Dniestr od granicy między gminami Ilanowce i Popławniki do granicy między gminami Siemikowce i Międzyhorce w obrębie gmin i obszarów dworskich: Popławniki, Św. Stanisław, Załukiew (Nielepice), Halicz miasto (część), Tustan i Siemikowce, tudzież ujście rzeki Łonnicy w górę do miejsca, w którym granica między gminami Załukiew (Nielepice) i Pukasowce opuszcza lewy brzeg rzeki w obrębie gminy i obszaru dworskiego Załukiew (Nielepice) wreszcie wszystkie inne dopływy w całym biegu, wpadające do Dniestru w granicach rewiru z wyjątkiem rzek Łukwi i Gnilej Lipy.

Powiat Stanisławów. XLVII. rewir ma obejmować rzekę Dniestr od granicy między gminami Siemikowce i Międzyhorce do mostu kolejowego pod Jezupolem w obrębie gmin i obszarów dworskich: Halicz miasto (część), Międzyhorce, Pitrycz, Dubowce, Kozina, Wodniki (część) i Jezupol (część), tudzież wszystkie dopływy w całym biegu, wpadające do Dniestru w granicach rewiru.

XLVIII. rewir ma obejmować rzekę Dniestr od mostu kolejowego pod Jezupolem do granicy między gminami Mariampol, Dolhe, to jest do granicy między powiatami Stanisławów i Tłumacz w obrębie gmin i obszarów dworskich: Jezupol (część), Pobereże i Mariampol, tudzież ujście rzeki Bystrzycy w górę do mostów na gościńcu w Jezupolu, w obrębie gminy Jezupol (część), wreszcie wszystkie inne dopływy w całym biegu, wpadające do Dniestru w granicach rewiru.

Powiat Buczacz, Powiat Tłumacz. XLIX. rewir ma obejmować rzekę Dniestr od granicy między gminami Maryampol i Dołhe do granicy między gminami Łuka i Petryłów w obrębie gmin i obszarów dworskich: Dołhe, Trościaniec, Uście zielone, Bukówna (część) i Łuka, tudzież wszystkie dopływy w całym biegu, wpadające do Dniestru w granicach rewiru.

Powiat Tłumacz. L. rewir ma obejmować rzekę Dniestr od granicy między gminami Łuka i Petryłów do mostu kolejowego pod Niżniowem w obrębie gmin i obszarów dworskich: Petryłów, Bukowna (część), Nowosiółka i Niżniów (część), tudzież ujście rzeki Złota Lipa, o ile takowa płynie w obrębie gminy i obszaru dworskiego Nowosiółka.

LI. rewir ma obejmować zlewisko potoku Tłumacz od źródeł do ujścia do Dniestru w obrębie gmin i obszarów dworskich: Hostów, Tarnowica polna, Korolówka, Gruszka, Hryniowce, Kolińce, Tłumacz miasto, Słobódka ad Tłumacz, Łokutki, Palahicze, Ostrynia, Oleszów, Antonówka, Bratyszów i Niżniów.

Powiat Buczacz, Powiat Tłumacz *LII. rewir* ma obejmować rzekę Dniestr od mostu kolejowego pod Niżniowem do granicy między gminami Niżniów i Kutyska w obrębie gmin i obszarów dworskich Niżniów (część) i Ostra (część), tudzież wszystkie dopływy w całym biegu, wpadające do Dniestru w granicach rewiru z wyjątkiem potoku Tłumacz.

Powiat Buczacz, Powiat Tłumacz *LIII. rewir* ma obejmować rzekę Dniestr od granicy między gminami Niżniów i Kutyska do granicy między gminami Horyhlady i Budzyn w obrębie gmin i obszarów dworskich: Ostra (część), Kutyska i Horyhlady tudzież wszystkie dopływy w całym biegu wpadające do Dniestru w granicach rewiru.

LIV. rewir ma obejmować rzekę Dniestr od granicy między gminami Horyhlady i Budzyn do granicy między gminami Ściauka i Kośmierzyn w obrębie gmin i obszarów dworskich: Budzyn, Koropiec, Delawa (część) i Ścianka, tudzież ujście potoku Koropiec w górę do granicy gminy Zalesie t. j. w obrębie gminy i obszaru dworskiego Koropiec, wreszcie wszystkie inne dopływy w całym biegu, wpadające do Dniestru w granicach rewiru.

Powiat Buczacz, Powiat Tłumacz, Powiat Horodenka *LV. rewir* ma obejmować rzekę Dniestr od granicy między gminami Ścianka i Kośmierzyn do ujścia potoku Baryszka t. j. do granicy gmin Siekierzyn i Piotrów w obrębie gmin i obszarów dworskich: Delawa (część), Dolina, Kośmierzyn i Siekierzyn, tudzież ujście potoku Baryszka w górę aż do granicy gmin Kośmierzyn i Ścianka w obrębie gmin i obszarów dworskich: Snowidów i Kośmierzyn.

Powiat Buczacz, Powiat Horodenka *LVI. rewir* ma obejmować rzekę Dniestr od ujścia potoku Baryszka (wyłącznie) t. j. od granicy gmin Siekierzyn i Piotrów do granicy między gminami Piotrów i Issaków w obrębie gmin i obszarów dworskich: Snowidów, Wozilów, Uniż (część), Łuka (część t. j. do gorzelnii na Manastyрку) i Piotrów, tudzież wszystkie dopływy w całym biegu, wpadające do Dniestru w granicach rewiru z wyjątkiem potoku Baryszka.

Powiat Horodenka *LVII. rewir* ma obejmować rzekę Dniestr od granicy między gminami Piotrów i Issaków do początku łąnu „Kochanka“ w Rakowcu w obrębie gmin i obszarów dworskich: Issaków, Manaster ad Łuka (część), Podwerbec, Niezwiska, Łuka i Rakowiec (część), tudzież wszystkie dopływy w całym biegu, wpadające do Dniestru w granicach rewiru z wyłączeniem sztucznych zbiorników (stawów), leżących na ich przebiegu.

LVIII. rewir ma obejmować rzekę Dniestr od początku łąnu „Kochanka“ w Rakowcu do granicy między gminami Kunisowce i Kopaczyńce w obrębie gmin i obszarów dworskich: Rakowiec (część), Korniów, Uniż (część) i Kunisowce, tudzież wszystkie dopływy w całym biegu, wpadające do Dniestru w granicach rewiru.

Powiat Buczacz, Powiat Horodenka *LIX. rewir* ma obejmować rzekę Dniestr od granicy między gminami Kunisowce i Kopaczyńce do ujścia rzeki Strypy (wyłącznie) w obrębie gmin i obszarów dworskich: Uniż (część), Kopaczyńce, Kościelniki, Mikołajówka ad Hubin, Hubin, Czernelica i Chmielowa horodeńska (część), tudzież wszystkie dopływy w całym biegu, wpadające do Dniestru w granicach rewiru z wyjątkiem rzeki Strypy.

Powiat Horodenka, Powiat Zaleszczyki *LX. rewir* ma obejmować rzekę Dniestr od ujścia rzeki Strypy do granicy między gminami Czernelica i Repużyńce w obrębie gmin i obszarów dworskich: Chmielowa horodeń-

ska (część), Beremiany, Świerkowce, Chmielowa zaleszczycka, Latacz (część) i Czernelica, tudzież ujście rzeki Strypy w górę do granicy między gminami Beremiany i Żnibrody w obrębie gmin i obszarów dworskich: Hubin, Sokulec i Beremiany, wreszcie wszystkie inne dopływy biegu, wpadające do Dniestru w granicach rewiru.

Powiat Horodenka, Powiat Zaleszczyki. *LXI. rewir* ma obejmować rzekę Dniestr od granicy między gminami Czernelica i Repużyńce do przewozu na drodze z Michalca do Uściczka w obrębie gmin i obszarów dworskich: Latacz (część), Repużyńce, Kolanki, Szutromińce, Uściczko (część) i Michalne, tudzież wszystkie dopływy w całym biegu, wpadające do Dniestru w granicach rewiru.

Powiat Zaleszczyki. *LXII. rewir* ma obejmować potok Dżuryń od granicy między powiatami Czortkowskim i Zaleszczyckim do ujścia do Dniestru w obrębie gmin i obszarów dworskich: Burakówka, Słobódka, Popowce, Koszyłowce, Capowce, Sadki, Czerwonogród, Nagórzany i Uściczko, tudzież wszystkie dopływy w całym biegu, wpadające do Dżuryńa w granicach rewiru z wyłączeniem sztucznych zbiorników (stawów) leżących na ich przebiegu.

Powiat Horodenka, Powiat Zaleszczyki. *LXIII. rewir* ma obejmować rzekę Dniestr od przewozu na drodze z Michalca do Uściczka do granicy między gminami Potoczyska i Perediwanie ad Horodnica w obrębie gmin i obszarów dworskich: Uściczko, Siemakowce, Iwanie (część) i Potoczyska, tudzież wszystkie dopływy w całym biegu, wpadające do Dniestru w granicach rewiru z wyjątkiem potoku Dżuryń.

LXIV. rewir ma obejmować rzekę Dniestr od granicy między gminami Potoczyska i Perediwanie ad Horodnica do granicy kraju w obrębie gmin i obszarów dworskich: Iwanie (część), Horodnica i Żezawa, tudzież wszystkie dopływy w całym biegu, wpadające do Dniestru w granicach rewiru z wyłączeniem sztucznych zbiorników (stawów), leżących na ich przebiegu.

Powiat Zaleszczyki. *LXV. rewir* ma obejmować lewą połowę prądu rzeki Dniestr od granicy kraju do granicy między gminami Zaleszczyki stare i Dobrowlany w obrębie gmin i obszarów dworskich: Pieczarna, Zaleszczyki miasto i Zaleszczyki stare.

LXVI. rewir ma obejmować lewą połowę prądu rzeki Dniestr od granicy między gminami Zaleszczyki stare i Dobrowlany do ujścia rzeki Seretu w obrębie gmin i obszarów dworskich: Dobrowlany i Gródek, tudzież wszystkie dopływy w całym biegu, wpadające do Dniestru w granicach rewiru z wyjątkiem rzeki Seretu.

LXVII. rewir ma obejmować lewą połowę prądu rzeki Dniestr od ujścia Seretu do granicy między gminami Zazulińce i Sinków w obrębie gmin i obszarów dworskich: Gródek, Kościelniki i Zazulińce, tudzież ujście rzeki Seretu w górę do granicy między gminami Gródek i Kulakowce w obrębie granicy i obszaru dworskiego Gródek.

LXVIII. rewir ma obejmować lewą połowę prądu rzeki Dniestr od granicy między gminami Zazulińce i Sinków do granicy powiatów zaleszczyckiego i borszczowskiego w obrębie gmin i obszarów dworskich: Sinków i Kolodróbka, tudzież wszystkie dopływy w całym biegu, wpadające z lewej strony do Dniestru w granicach rewiru.

Powiat Borszczów. *LXIX. rewir* ma obejmować lewą połowę prądu rzeki Dniestr od granicy powiatów zaleszczyckiego i borszczowskiego do granicy państwa t. j. do ujścia potoku Czarny pod Ilnutem w obrębie gmin i obszarów dworskich: Babińce dolne, Filipkowce, Michałków, Uście biskupie i Horoszowa (część).

LXX. rewir ma obejmować lewą połowę prądu rzeki Dniestr od granicy państwa tj. od ujścia potoku Czarny do granicy gmin Horoszowa i Uście biskupie w obrębie gminy i obszaru dworskiego Horoszowa.

Powiat Borszczów, Powiat Czortków. *LXXI. rewir* ma obejmować rzekę Niezławę od granicy między gminami Słobódka i Czarnokońce małe do granicy gmin Strzałkowiec i Korolówka w obrębie gmin i obszarów dworskich: Słobódka, Dawidkowce, Zwiąhel, Tarnawka, Pilatkowce, Zielińce, Kozaczyzna, Łanowce, Wierzchniakowce, Borszczów, Wysuczka, Piszczatyńce i Strzałkowiec, tudzież dopływ Głębozczek i inne dopływy w całym biegu, wpadające do Niezławy w granicach rewiru z wyłączeniem sztucznych zbiorników (stawów) leżących na ich przebiegu.

Powiat Borszczów. *LXXII. rewir* ma obejmować rzeczkę Niezławę od granicy między gminami Strzałkowiec i Korolówka do granicy między gminami Filipkowce i Michałków w obrębie gmin i obszarów dworskich: Korolówka, Skowiatyn, Szyszkowce, Chudyjowce, Babińce górne i dolne i Filipkowce, tudzież potok Cygański od sluzy odpływowej stawu w Muszkatówce po ujście do Niezławy w obrębie gmin i obszarów dworskich: Muszkatówka, Słobódka muszkatońska, Wolkowce, Sapahów, Krzywce i Babińce ad Krzywce, wreszcie wszystkie inne dopływy w całym biegu wpadające do Niezławy w granicach rewiru z wyłączeniem sztucznych zbiorników (stawów) leżących na ich przebiegu.

LXXIII. rewir ma obejmować lewą połowę prądu rzeki Dniestr od granicy gmin Horoszowa i Uście biskupie do granicy między gminami Mielnica i Olchowiec w obrębie gmin i obszarów dworskich: Uście biskupie, Chudykowce i Mielnica, tudzież ujście rzeczki Niezławy w górę do granicy gmin Michałków i Filipkowce w obrębie gmin i obszarów dworskich: Michałków i Uście biskupie, wreszcie wszystkie inne dopływy w całym biegu, wpadające z lewej strony do Dniestru w granicach rewiru.

LXXXIV. rewir ma obejmować lewą połowę prądu rzeki Dniestr od granicy między gminami Mielnica i Olchowiec do granicy między gminami Olchowiec i Wolkowce w obrębie gminy i obszaru dworskiego Olchowice, tudzież wszystkie dopływy w całym biegu, wpadające z lewej strony do Dniestru w granicach rewiru.

LXXXV. rewir ma obejmować lewą połowę prądu rzeki Dniestr od granicy gmin Olchowiec i Wolkowce do granicy gmin Trubczyn i Bielowce w obrębie gmin i obszarów dworskich: Wolkowce, Dźwinogród i Trubczyn, tudzież wszystkie dopływy w całym biegu, wpadające z lewej strony do Dniestru w granicach rewiru z wyłączeniem stawów, leżących na ich przebiegu.

LXXXVI. rewir ma obejmować lewą połowę prądu rzeki Dniestr od granicy gmin Trubczyn i Bielowce do ujścia Zbrucza w obrębie gmin i obszarów dworskich: Bielowce i Okopy.

Zarazem wzywa się wszystkich, którzy domagają się uznania pewnego rewiru za rewir własny bez żadnej zmiany lub z dopuszczalną pod względem gospodarczym zmianą tymczasowo projektowanego rozgraniczenia, aby z żądaniem swoim pod rygorem utraty prawa żądania, wystąpili w terminie 60-dniowym, poczynającem się dnia 1. listopada 1900, a kończącym się dnia 30. grudnia 1900 w politycznej władzy powiatowej, w której okręgu rewir się znajduje, a to albo pisemnie albo ustnie do protokołu.

Jeżeli rewir taki rozciąga się po za granicę jednego powiatu, to ma być żądanie co do całego rewiru wniesione do jednej z odnośnych władz powiatowych, która zawiadomi resztę o wniesieniu żądania.

Przy wniesieniu żądania o uznanie rewiru za rewir własny, mają być tak woda, w której rewir się znajduje, jakoteż rewir sam zgodnie z podaniami edyktu dokładnie oznaczone, przyczem zarazem wymienić należy gra-

nice odnośnej przestrzeni wodnej i te dawne łożyska, odnogi i sztuczne przepływy, na które rewir własny ma się rozciągać.

W każdym razie należy podać powody tego żądania, a w razie żądania zmiany granic rewiru, dołączyć szkice z podaniem skali, według której została sporządzona, a na której rozszczyony rewir i żądanie zmiany mają być uwidocznione.

Wymieniając przestrzeń wodną należy podać również przeciętną jej szerokość, a ewentualnie także ważniejsze właściwości wody, o którą chodzi, o ile te właściwości mogą wpłynąć na przyszłe gospodarstwo rybne.

Jeżeli żądanie o uznanie rewiru za rewir własny postawione zostało przez jedną osobę lub przez kilka osób wspólnie, winno być wyłączone, względnie niepodzielne posiadanie prawa rybolowstwa w odpowiedni sposób udowodnione.

Jeżeli żądanie o uznanie rewiru za rewir własny wniesione zostało przez jedną osobę, która rości sobie prawo rybolowstwa na mocy §§. 4 i 5 ustawy o rybolowstwie z 31. października 1887 (Dz. u. k. Nr 37 r. 1890), to osoba ta winna udowodnić w sposób odpowiedni, że tamże przed wejściem w życie ustawy o rybolowstwie, wolno było wykonywać rybolowstwo dzikie.

Na wypadek, jeżeli kraj rości sobie prawo rybolowstwa na mocy §. 5 alin. 3. ustawy o rybolowstwie, ma być przedłożone oświadczenie gminy albo właściciela obszaru dworskiego, że nie przyjmuje prawa rybolowstwa.

Zwraca się wreszcie uwagę na to, że według §. 4. ustawy o rybolowstwie dzikie rybolowstwo jest uchylone, i że tym, którzy aż do ogłoszenia ustawy o rybolowstwie wykonywali zawodowo połów ryb na wodach dotychczas dzikiemu rybolowstwu podlegających, dozwolone jest dalsze wykonanie połowu ryb tylko jeszcze do ukończenia czynności tworzenia rewirów.

Z c. k. Namiestnictwa.

We Lwowie, dnia 21. września 1900.

8.

Nasze ryby.

Opisał **J. ROZWADOWSKI.**

Rodzina babek nie budzi szczególnego zajęcia, jest bowiem pod względem ekonomicznym bez znaczenia; w kierunku biologicznym nie przedstawia przedmiotu do ciekawych spostrzeżeń, jako rybka denną i przeważnie nocną, a chów w akwaryum jest również rzeczą niewdzięczną: babka bowiem czuła jest na wszelkie zmiany i niewytrwała — zamknięta na ciasnej przestrzeni, zachowuje się biernie, ospale i ginie najczęściej w krótkim czasie.

Charakterystyczną cechą rodziny babek są ciekawe w kształt lejka zrosnięte pletwy brzuchowe, krągła głowa o wystających policzkach, ostre, wąskimi pasmami ustawione ząbki, wypukłe, mocno ku sobie zbliżone oczy i brak pęcherza pławnego jak u głowacza, do którego ryby te wogóle najbardziej są zbliżone, tak pod względem kształtu, jak i sposobu życia.

Babka jest rybą należąca wyłącznie do dorzecza Czarnego Morza; nie uchodziła ona nigdy za smaczną i poszukiwaną rybę; toż jowialny Martialis kpi sobie z Wenecyan, lubujących się w babczem mięsie:

„Choć w kraju Wenetów świetne bywają biesiady,

To przecież zbyć się oni nie mogą babki na pierwsze danie“.

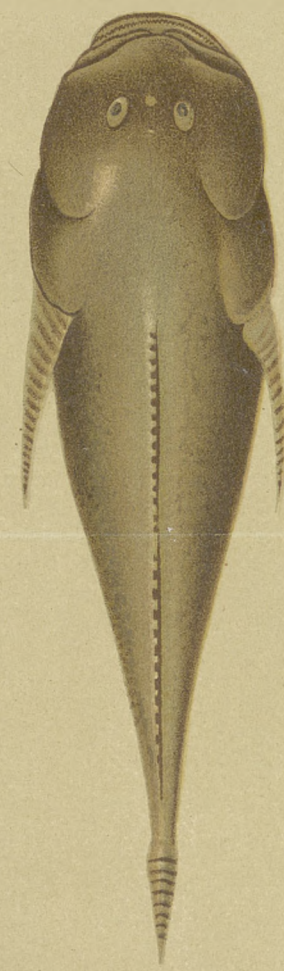


Fig. 3. Babka Kesslera. *Gobius Kessleri*.



Fig. 3. Babka Kesslera. *Gobius Kessleri*.

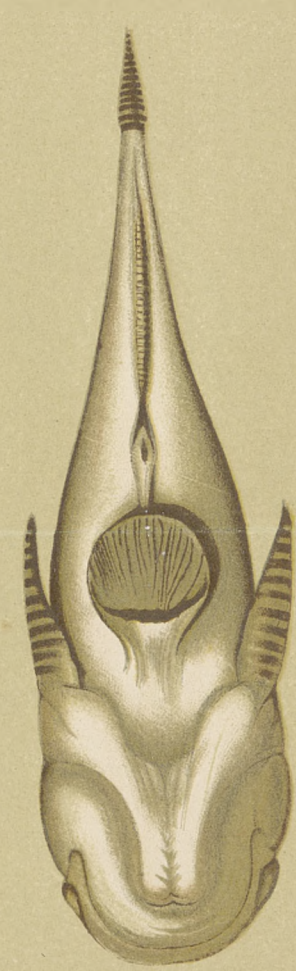


Fig. 1. Babka rzeczna. *Gobius fluviatilis*. Flussgrundel.

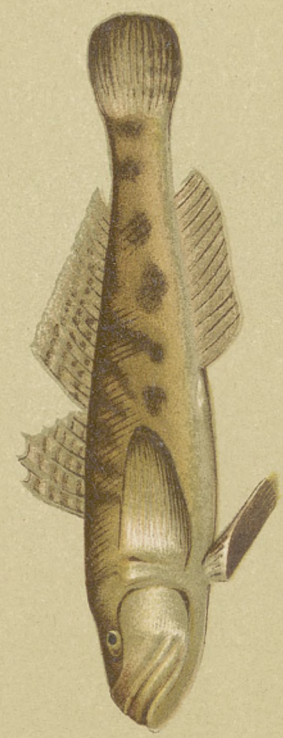


Fig. 4. Babka nagowieczkowa. *Gobius gymnotrachelus*.



Fig. 2. Babka Trautvettera. *Gobius Trautvetteri*. Die Grundel.

Najpospolitszą między babkami naszych wód jest babka rzeczna (*Gobius fluviatilis*-Flussgrundel). Jest to rybka drobna, dochodząca ledwie do 10 cm. długości. Tło jej zabarwienia jest pospolicie zielonawo-żółte, na grzbiecie ciemniejsze, o licznych nieregularnych oboczkowatych plamach lub marmurkowanych żyłach.

Głowa babki rzecznej jest krągła t. j. równo szeroka jak wysoka — szerokość czoła między oczyma większa od średnicy oka; przecięcie pyska nie dochodzi linii źrenicy; warga górna w okolicy nozdrzy fałdowato podniesiona; budowa ciała pokrytego ostrą zgrzeblowatą łuską jest walcowato ku ogonowi zwężona, co dało powód, iż ryba gwoździem — po rusku hwizd — nazwaną została.

Pletwa grzbietowa z dwóch części złożona, licznymi ciemnymi plamkami upstrzona, rozpięta jest na 21—23 promieniach, podogonowa liczy 14—15, ogonowa 16—18 ciasno zwartych promieni; ogon sam stosunkowo wąski na zewnątrz zaokrąglony. Najpospolitszą jest babka rzeczna w jeziorach, rzekach i kanałach północnych Włoch, gdzie nosi miano Bottola, Bottina i stanowi główny pokarm węgorzy w tychże wodach przebywających. Ulubionem miejscem jej pobytu i schronienia są bryły kamienia, pod którymi kryje się sposobem głowacza przez dzień, wychodząc dopiero nocą na zdobycz; żywi się wszelkimi drobnymi owadami, narybkiem, ikrą, robakami i na te też pełną chwytaną bywa. Ikrę swą znoszą babki obyczajem głowacza pod i między kamieniami, zdaje się jednakże, że samiec jej wcale nie pilnuje; platy ikry bowiem — jak twierdzi Filippi — zwarte i zlepione razem pływają wolno po wodzie, aż póki z nich w czerwcu nie wylęgnie się narybek. Z rzek naszego kraju stwierdzono babkę rzeczną li w Dniestrze, obydwóch Bystrzycach i Woronie; jest jednakże więcej jak prawdopodobnem, że znajduje się ona i w innych wodach wschodniej części kraju, wpadających do Czarnego Morza, tylko, że tam niestety nie łatwo o sprawdzenie jej obecności, albowiem Rusin nie czuje pociągu do spostrzeżeń ichtyologicznych, natomiast aż zbyt ni pochoj do rybiego mięsa, choćby nawet kosztem ruiny rybostanu.

BABKA TRAUTVETTERA.

(*Gobius Trautv.*)

Pod względem powierzchowności swojej niczem się prawie nie różni od kuzynki swej babki rzecznej, wyjąwszy małe różnice w zabarwieniu pletw i ciała, jakoteż w kształtach czoła i osadzie oczu; mimo to porównując obydwie, przychodzi się bez trudu do przekonania, że to dwa odrębne gatunki. Szerokość czaszki tej nie brzydkiej wcale rybki, dochodzącej do 13 cm. długości, jest znacznie mniejszą, aniżeli jej wysokość, skutkiem czego głowa jest zgrabniejszą, foremniejszą. Długość pletw przyskrzelowych proporcjonalna, wynosi ledwie $\frac{1}{5}$ długości ciała; zabarwienie szaro-żółte na grzbiecie nieco ciemniejsze jak na bokach, wzdłuż linii nabocznej szereg blade-szarych plam ku ogonowi drobniejących; pletwy grzbietowe i ogonowa pokryte p. sami tegoż samego kształtu lecz nie koloru, co u babki Kesslera: brzuchowa i podogonowa jaśniejsze, lekko centkowane; przecięcie pyska sięga do prostopadłej źrenicy; oczy mocno ku sobie zbliżone, czoło lekko wklęsłe gładkim fałdem w okolicy nozdrzy ograniczone; obie części pletwy grzbietowej zawierają 24, podogonowa 13—14, piersiowe 16—17 promieni.

Babka Trautvettera znana jest u nas jedynie z Seretu pod Mikulińcami i z Bystrzycy nadworniańskiej, ale i w tych rzekach jest ona rzadkiem zjawiskiem tak, iż bliższych danych o niej do tej chwili nie posiadamy wcale.

BABKA KESSLERA.

(Gobius Kessleri).

Nazwana tak dlatego, iż Kessler był pierwszym, który zwiedzając północne brzegi Czarnego Morza, rybkę tę odkrył i opisał. Babka Kesslera niepodobną jest wcale do powyż opisanych swych gatunkowych rówieśnic — i gdyby nie pletwa piersiowa lejkowata, niktyby jej nie posadził o kuzynowstwo z niemi. Kiedy bowiem babka rzeczna i Trautvettera kształtem zbliżone są do kielbia, przybrały formy Kesslerowskiej babki postać małego potwora, o potężnej, grubemi wargami opatrzonej paszczy, świdrowatych oczach, łbie nieproporcjonalnie szerokim, pletwach przyskrzelonych niezgrabnych, kłapciastych, by para źle umieszczonych uszu; pletwy zabarwione na wzór kraciastego garnituru rasowego Anglika. Jak wszystkie babki, tak i babka Kesslera zamieszkuje li wody dorzecza Czarnego Morza; z wód naszych napotkano ją dotychczas tylko w nadworniańskiej Bystrzycy koło Wolczyńca. Babka Kesslera dochodzi do 15 cm. długości; szerokość głowy jest prawie dwa razy większą, aniżeli wysokość; czoło bardzo zwężone, równające się ledwie średnicy oka, co wywołuje wrażenie brzydkiego zezu w oczach z natury już ukośnych; długość pletw brzuchowych równa się $\frac{1}{6}$ części długości ciała; zabarwienie szaro-bure, niekiedy rdzawo-bure z ciemniejszymi brudno-brunatnymi plamami. W pierwszej pletwie grzbietowej mieści się 6, w drugiej 16—18, w piersiowej 18—19 promieni; pletwa ogonowa jak u wszystkich babek wąska, pranicowata, na zewnątrz mocno zaokrąglona i zabarwiona szeregiem prostopadłych liliowo-szarych pręgów uwydatnionych silnie na tle jasnym ogona. Taksamo pręgowane są pletwy grzbietowe i podogonowe, w układzie jednak pręgów zachodzi ta różnica, iż podczas kiedy barwne pasy w ogonie biegną od góry ku dołowi prostopadłe, na pletwach grzbietowych i podogonowej ułożyły się one ukośnie, a mianowicie od przodu ciała ku tyłowi, co całej rybce nadaje dziwnie pstry i nienaturalny charakter. O sposobie życia, składania ikry, lęgu i t. d. tak jak nie wiemy, domyslać się jedynie można, że i ta rybka, jako czysto denna od rówieśnic swych, a tem samem i od głowacza różni się nie będzie i poławiac się da tym samem co one sposobem.

BABKA „NAGOWIECZKOWA“.

W każdym razie właściwiej jak „nagowieka“, a może najwłaściwiej „nagogłowa“, (*Gobius gymnotrachelus*), jest najmniejszą z członków swej rodziny u nas zamieszkałych, dochodzi bowiem przeciętnie ledwie do 6 cm. długości, zbliżoną zaś kształtem najbardziej do babki Kesslera, aczkolwiek skutkiem ustawienia z profilu na załączonej tablicy, podobieństwo to uwidocznionem nie zostało należyście tak, iż każdy nieświadom rzeczy, upatrywałby raczej gotów zbliżenia jej do form rzecznej i Trautvetterowskiej babki. Zwracam na to uwagę dlatego, iżby przyszli badacze rodzimej fauny rybniej chcący na podstawie niniejszych szkiców biograficznych rozpoznawać nieznanne sobie ryby, nietylko czytać umieli to, co w tekście pomieszczono, lecz równocześnie uwzględnić chcieli właściwości rysunku i perspektywy w figuralnem przedstawieniu ryb umieszczonych na poszczególnych tablicach.

Babkę nagogłową odkrył tenże sam Kessler, o którym powyż była mowa, w wodach czarnomorskich. Wedle tegoż głowa jej jest wielka i niestosunkowo szeroka, długość łba mieści się 4—4 $\frac{1}{2}$ raza w długości ciała, szerokość jego, spowodowana nadzwyczajną wypukłością, jakdyby opuchłych policzków, jest większą znacznie od wysokości i równa się prawie $\frac{2}{3}$ długości. Szeroko rozcięty pysk sięga aż po linię oka, obydwie szczęki równo długie.

wargi grube, obrzękle. Średnica oka ma się do długości głowy jak 1: 4 $\frac{1}{2}$, odległość oka od krawędzi międzyszczęki wynosi więcej jak jeden diameter, szerokość czoła między oczyma $\frac{1}{2}$ — $\frac{2}{3}$ diametera. Cały wierzch głowy, w przeciwieństwie do reszty babek, a nawet przednia część grzbietu aż prawie do pierwszej pletwy grzbietowej bez łusek, z kąd też poszła nazwa ryby: nagogłowa; łuski pokrywające ciało zadzierżyste, zgrzeblowate. Promieni w pierwszej pletwie grzbietowej 6, w drugiej 16—17; pletwa podgonowa rozpięta na 14 promieniach. Obydwie te pletwy zniżają się stopniowo od przodu ciała ku ogonowi jak u babki Trautvettera i są daleko silniej rozwinięte, aniżeli u reszty członków tej rodziny. Końce promieni pierwszej pletwy grzbietowej wystają nad błonę pletwową, a u samców przechodzą nawet w nitkowate kolce. Dyr. Tausch uważał egzemplarze tej babki przesłane Drowi Knerowi do rozpoznania za samce gatunku *Gobius fluviatilis*, a to idąc za mniemaniem rybaków, od których rybki owe nabył. Zapatrywanie to okazało się błędem, okazy przesłane były wprawdzie samcami bez wyjątku, ale równocześnie samcami babki nagogłowej, a nie rzecznej.

We wnętrzościach przesłanych rybek znalazł Kner liczne pasożyty należące do rodziny Echinorhynchów, które w jamie brzusznej, jednej mianowicie z nich, odznaczającej się nadzwyczaj wydatnym łbem, a niepomiernie wydłużonym, chudym tułowiem, w takiej znalazły się ilości, że ryba widocznie skutkiem tego skaleczała i stała się prawdziwym „myłkusem“ rybim.

Ciekawem jest, iż opis zabarwienia sporządzony na podstawie obserwacji żywych egzemplarzy znacznie się różni od kolorów, jakie napotykamy u rybek martwych zakonserwowanych, a równocześnie i od okazu na naszej tablicy przedstawionego. Tausch pisze: Tęczówka smaragdowo-zielona; powierzchnia ciała ciemno-szara lub czarna, zwykle ciemnobrunatne obłoczkowe plamy łączą się niekiedy w zębate pasy, które rozciągają się na bokach tułowiu ukośnie z góry na wszystkie strony t. j. ku przodowi, tyłowi i dołowi jak to i Kessler podaje. Na pletwie grzbietowej cztery poprzeczne ciemne pasy czyli pręgi; pletwa ogonowa i piersiowa upstrzone szeregami plam jaśniejszych, układających się w poprzeczne smugi. Głębokość tonu tych pręgów zależy od ubarwienia samej ryby, im ciemniejsza ryba, tem ciemniejsze smugi na pletwach. Pletwa brzuchowa i podgarle są stale ciemno-szarego koloru. W końcu dodaje Tausch ku naszemu uspokojeniu, iż między okazami, które się do rąk jego dostały, były dwa, u których tło stanowił kolor brunatno-żółty o ciemniejszym rysunku plam, a więc tak, jak to na naszej uwidocznione jest tablicy. Z obowiązku referenta dodaję, iż zabarwienie zewnętrzne ryb niema wogóle żadnego znaczenia przy oznaczaniu gatunków, jest ono bowiem sprawą czysto przypadkową i streszcza się w stwierdzonym wielokrotnie pewniku, iż „barwa ryb zależy stale od gruntu, na jakim one stoją“, co zastosowane do przykładu, o którym mowa, znaczy: Większość ryb, jakie Tausch badał, złowioną została w wodach głębokich, mających dno torfiaste lub ciemno muliste, co u ryb dennych, jak babki, jest zupełnie w porządku; siedzibą jednakże dwu egzemplarzy była woda otwarta słoneczna, o gruncie gliniastym, iłowatym, piaszczystym lub piaszkowcowym. Babka nagogłowa pojawiła się dotychczas na naszych wodach jedynie w Dniestrze i Prucie.

9. Sprawozdanie delegata p. Jana Warchoła z czynności. Z wycieczki mojej, którą w b. m. zrobiłem, przesyłam wiązaną myśl, odnoszącą się do sprawy rybackiej:

Od lat wielu dokładałem starań, aby rzeka Stryj została podzieloną na rewiry rybackie i żeby choć kilka z tych rewirów dostało się w dzierżawę takich ludzi, którzyby gospodarkę rybą w rewirach prowadzili w sposób racjonalny dla własnych korzyści, dla zachęty innych i dla dobra kraju.

I starania moje o tyle odniosły skutek, że Wydział Rady powiatowej w Turce posłuchał rad moich i wziął w dzierżawę, na dniu 30. czerwca b. r. na okres dziesięcioletni w swoim powiecie aż cztery rewiry rybackie na rzece Stryju i jej dopływach, należące do krainy pstrąga. Rewiry te mają obecnie mało ryb szlachetnych t. j. pstrągów i lipieni, bo je klusownicy rybacy różnymi sposobami wytępiłi: a mianowicie: dynamitem, którego im żydzi turczańscy dostarczają, trutką i niegaszonym wapnem, które dają do flaszek, korkują i w głębiny wody puszczaają. Flaszki te pękają z łoskotem we wodzie, ryby ogłuszają i ranią. Obznajomieni z tym sposobem niszczenia ryb utrzymują, że flaszki w drobnutki kawałki w chwili wybuchu zostają rozbite. Oprócz powyższych sposobów przyczyniło się do ogołocenia z ryb pięknej rzeki Stryja i jej strumyków tępienie ryb ościami na tarliskach w czasie tarła i poławianie ich zbyt gęstemi sieciami, a nawet przetakami oblepianymi ciastem i zanurzonymi na dno wody przy obciążeniu ich kamieniami. Jest jednak nadzieja prawie pewna, że dzielny marszałek powiatu turczańskiego p. Bronisław Osuchowski, który już wiele dobrego dla swego powiatu zdziałał i wspomnianym nadużyciom na polu rybactwa tamę położy. Pragnąc się nietylko przypatrzeć tej gospodarce rybnej w rewirach zadzierżawionych przez Wydział Rady powiatowej, ale i dopomódz mu do założenia wylęgarni dla pstrągów w miejscu dogodnem, udałem się tam z dwiema wylęgarniami kalifornijskimi aż do Wysocka wyżnego, gdzie je umieściłem i jednego ze strażników rybackich pouczyłem, jak z zapłodnioną ikrą ryb łososiowatych i z wylęgłym narybkiem obchodzić się należy. Każdy z czterech rewirów rybackich zostanie zaopatrzony w tablice, mające ostrzegać ludność miejscową o zakazie łowienia ryb, a do ochrony tychże od ludzi i zwierząt drapieżnych jest już dla każdego rewiru po dwóch zaprzysiężonych strażników ustanowionych, a oprócz tego Zarząd rozległych dóbr barona Liebiga w Boryni przyrzekł marszałkowi powiatu, że każe liczną swoją straż leśną zaprzysięż, jako straż rybacką i jej także dozorowanie rewirów i ochronę ryb i raków poruczy. Prócz tego i najwyżsi funkcyonaryusze władz państwowych w powiecie turczańskim przyrzekli zaopiekować się gorliwie ochroną ryb w tamtejszym powiecie. Te więc okoliczności dają mi nieplonną nadzieję, że dzierżawa czterech rewirów rybackich w nadmienionym powiecie nietylko przyniesie z czasem Wydziałowi tamtejszej Rady powiatowej nie małe korzyści, ale i sławę dbałości o tę przez wielu zapoznaną i lekceważoną gałąź gospodarstwa krajowego. Z biegiem czasu zaroją się niezawodnie cennymi rybami strumyki i rzeki powiatu turczańskiego, bo Wydział Rady powiatowej postanowił jak najtrosliwiej otaczać opieką tarliska ryb, chronić je od tępienia, a nadto zasilać swe wody sztucznie wychowanym narybkiem. Energia zaś i sprężystość w działaniu prezesa tamtejszej Rady powiatowej dają rękojmię, że gospodarca rybna w zadzierżawionych rewirach stanie się tam z czasem wzorem dla innych powiatów.

Podczas zwiedzania przezemnie rewirów na rzece Stryju zauważyłem, że północna granica piątego rewiru jest bardzo niekorzystna dla Wydziału Rady powiatowej w Turce, ponieważ najrybniejsze głębiny w rzece Stryju, leżące między wsią Isaje a Jasionką masiową i Łastówkami wcielone zostały do rewiru VI., który w większej części leży w powiecie drohobyckim. Isaje i Jasionka masiowa należą jeszcze do powiatu turczańskiego, a Łastówki do powiatu drohobyckiego. Czy zmiana granicy rewiru VI. ze względu administracyjnego jest obecnie możliwą?

Donosząc tyle z mojej wycieczki wakacyjnej po kraju o sprawach rybackich, pozostaję z wysokim poważaniem

Jan Warchoł.

W Brzeżanach, dnia 18. sierpnia 1900 r.

10. **Sprawozdanie p. Tadeusza Nałęcz Bukojemskiego o wylęgu pstrąga i sandacza.** Na szacowne zapytanie o wychowaniu narybku sandacza i pstrąga donoszę, że z ikry pstrąga, którą w ilości 7.000 sztuk odebrałem z Poronina, wychowałem 6.380 sztuk narybku, który po połowie rozpuściłem do rzek Wisłoka i Wisłoki, dnia 1. kwietnia b. r.

Ikry pstrąga w ilości 10.000 sztuk nadesłaną z Krzeszowic, odebrałem z chwilą nadejścia poczty, włożyłem natychmiast do wody, niestety jednak trzeciego dnia wszystka ikra zbielała, następnie się zamszyła i zupełnie zepsuła.

Ikry sandacza ułożyłem do małych koszów wikliowych, dość gęsto plecionych i umieściłem je następnie wprost w rzekach Wisłok, Wisłoka i 3 większych potokach. — Po 10 dniach zebrałem wszystkie kosze i przekonałem się, że wylęg narybku odbył się zupełnie prawidłowo. Część bardzo nieznaczną ikry zostawiłem u siebie w stawie do obserwacji, gdzie już w 6 dniu zaczęły się sandaczęta wykluwać, 1 października będą stawy spuszczać i przekonam się o wzroście narybku.

Ponieważ rzeki Wisłok i Wisłoka z dopływami zostały podzielone na rewiry i wydzierżawione, odnosiłem się do c. k. Starostwa w Krośnie, by mi dało rodzaj zezwolenia na chwilowy tylko połów nie w celach zysków, ale w celu przekonania się o rozwoju rozpuszczonego narybku, na prośbę moją jednak odpowiedzi nie otrzymałem.

Teraz przystąpię do opisanja moich i przezemnie założonych trzech stawów na przestrzeni 5 morgów. Chwilowo muszę się ograniczyć do takiej malej przestrzeni, gdyż niewiem, czy będę miał dostateczny zbyt na rybę, a następnie, że na rozszerzenie gospodarstwa rybnego musiałbym budować sztuczne groble.

Stawy moje z dostatecznym przyplływem wody założyłem na łąkach, które miały naturalne brzegi, że jednak całą przestrzeń na trzy części podzielić musiałem, przeto należało budować sztuczne groble.

Po narybek udawałem się do Zatora jeszcze w przeszłym roku, lecz go ztamtąd nie otrzymałem, dlatego zakupiłem w Krakowcu trzy gatunki narybku karpia, a to złotego, lustrzanego i bezłuskowego, płacąc 60 ct. za kopę loco Krakowiec. Narybek był wprowadzie drobny, ale zdrowy i do transportu był wybrany korzystny czas, tak, że bardzo nieznaczny procent zginęło.

Narybek osadzony na świeżych łąkach miał dostateczną ilość pożywienia, które też wzmacniałem, dodając gotowany w kotle jęczmień i owczy nawóz. Dziś z radością powiedzieć mogę, iż ten narybek dorósł już do potrzebnych kroczków, i że przyrost wynosi przeciętnie 300%.

Oprócz tego zakupiłem 6 sztuk ikrazaków, dodając im taką samą ilość mleczaków, karpi złotych i lustrzanych rozplodowych 5 letnich.

Osadziłem je na płytkim $\frac{1}{2}$ morgowym stawku i dziś formalnie roi się od narybku, który żywią owczym nawozem, chlebem i ziemiakami tłuczonymi.

Tak jak wszędzie, tak też i u mnie nie obeszło się bez kłusowników, których trudno wyplenić, a którzy wyrządzili mi z zemsty ogromną szkodę, trując mi przeszło 300 sztuk karpi trutką rybią zakupioną u handlarzy.

Analiza zwłok rybich wykazała zawartość chleba zmieszanego z trutką rybią.

Byłoby bardzo pożytecznem, by Świetny Wydział w drodze właściwej zapobiegł sprzedaży trutki rybiej.

Poraj, dnia 3. września 1900 r.

Z poważaniem *Tadeusz Nałęcz Bukojemski.*

Nazwy polskie niektórych gatunków ryb.

Zawodowi hodowcy ryb i gospodarze stawowi, wprowadzili od szeregu lat do gospodarstwa rybnego chów licznych, przedtem w ziemiach Polski nieznanych gatunków ryb, z których wiele nie ma dotąd ustalonych nazw polskich. Wobec tego mówiąc lub pisząc o tych gatunkach musi się, dla uniknięcia nieporozumień, używać nazw łacińskich, niemieckich lub angielskich, co częstokroć bywa wielce niedogodnem, a niekiedy wręcz niezrozumiałem. Dla zaradzenia temu brakowi ustalonej nomenklatury polskiej dla ryb, zajmujących dziś ważne w gospodarstwie rybnem stanowisko, zestawilem spis tych gatunków, które dotąd ustalonych nazw swojskich nie miały i spis ten dla użytku *teoretycznych i praktycznych* rybaków poniżej podaję, w nadziei, że podane w nim nazwy polskie łatwiejsze będą dla nas do zapamiętania, niż nazwy obce i ułatwią wzajemne porozumiewanie się. W spisie tym umieszczono także niektóre gatunki ryb (łuskowatych), których nazwy polskie są od dawna ogólnie przyjęte — umieszczono je zaś tu tylko dlatego, by wykazać różnicę nazw między poszczególnymi pokrewnymi sobie gatunkami.

Tadeusz Rozwadowski.

Salmonidae — Łososiowate — Lachse.

- Rodzaj: I. *Coregonus* — Sieja.
 II. *Thymallus* — Lipień.
 III. *Osmerus* — Stynka.
 IV. *Salmo*. IVa: *Salmo* — Łosoś.
 IV b: *Trutta* — Pstrąg.

Rodzaj „*Salmo*“ odznacza się *krótką* kością lemieszową -- rodzaj *Trutta* kością lemieszową *długą*.

I. *Coregonus*.

1. *Coregonus albula* L.

- p. Sielawa (Sieja sielawa). (Kluk: Lipień biały).
 n. Die kleine Maräne (Marenken).
 fr. Petit Maréne.
 rs. Rjapuszka.
 ksz. Muranka

2. *Coregonus maraena*, Bl. (*Coregonus lavaretus*, L. *Coregonus generosus*, Ptrs.).

- p. Sieja właściwa.
 n. Die grosse Maräne (Maduemaräne).
 fr. Féra (grand Maréne).
 rs. Sig.
 ksz. Brzon.

Przyjęte skrócenia: n. oznacza nazwę niemiecką.
 fr. „ „ francuska.
 ag. „ „ angielską.
 rs. „ „ rosyjską.
 ksz. „ „ kaszubską.
 p. „ „ polską.

Nazwy polskie dotąd nie ustalone lub proponowane, drukowane są tłustym drukiem.

Coregonus fera, Jurine; n. Bodenrenke (Sandfelchen, Edelmaräne), uważana często jako osobny gatunek, uważać należy jako lokalną odmianę siei (*Coregonus maraena*).

3. *Coregonus Wartmanni*, Bl. (*Coregonus maraenula* Bl. — Corg. macrophthamus, Nüssl.)

p. **Sieja Wartmana** (Sieja sina). Leśniewski: Sielawa Sulwica.
n. Der Blaufelchen (Renke, Gangfisch).
fr. Palée (lavaret).

4. *Coregonus hiemalis*, Jurine

p. **Sielawa bodeńska**.
n. Kilch, Kropffelchen, Kröpffing.

5. *Coregonus oxyrrhynchus*, L.

p. **Sieja wędrowna** (Kluk: Skornik).
n. Schnäpel (Nordseeschnäpel Schnesen, Thielemann, Maifisch).

6. *Coregonus albus* Lesueur (*Corg. clupeiiformis*, Mitch).

p. **Amerykańska sieja biała**.
n. Whitefish.
ag. Common Whitefish.

W jeziorach i rzekach Rosyi i Syberyi żyją liczne gatunki *Coregonów*, które z czasem dla gospodarstwa rybnego mieć mogą wielkie znaczenia, jak

Coregonus mucus, Pall. rs. Muksun p. **Sieja muksuń**.

„ Baeri, Kessl. rs. Sig sigogolówny p. **Sieja Baera**.

„ Omul, Pall. rs. Omul p. **Sieja Omul**.

„ pelet, Lepech. rs. Peledj p. **Sieja Pelet**.

„ nasutus, Pall. rs. Tschir p. **Sieja Tszir**.

„ polkur, Pall. rs. Polkur p. **Sieja polkur**.

„ tugun, Pall — p. **Sieja tugun**.

„ Merkii Günther — p. **Sieja**

„ Syrok, Cuv. rs. Syrok p. **Sieja syrok**.

Luciotrutta njelma Pall. rs. Njelma, Bieloribica p. **Nielma**.

Na razie nie ma potrzeby ustalania polskiej nomenklatury tych gatunków.

II. *Thymallus*.

7. *Thymallus thymallus* L. (*Thy. vulgaris* Nilss).

p. Lipień właściwy.
n. Aesche, Asch.
fr. Ombre commun.
rs. Charius.

III. *Osmerus*.

8. *Osmerus eperlanus* L.

p. Stynka n. Der Stint.
fr. Eperlan rs. Koriuszka.
ksz. Stynt, mutka.

IVa *Salmo*.

(Kość lemieszowa krótka).

9. *Salmo hucho* L.

p. Głowacica Kluk: Pstrąg brudny. Leśniewski: Łosoś Rudopstrąg.
Strzelecki: Łosoś hucho. Sikorski: Huch.
n. Huchen, Donaulachs Rothfisch.

10. *Salmo salvelinus* L. (*Salmo umbla*, *Salmo alpinus*).

p. **Łosoś alpejski**. Sikorski: Palia. Leśniewski i Nowicki; Łosoś
jeziorny. Kluk: Górnopstrąg (Salvelin).

n. Saibling Rothforelle.

rs. Palia.

11. *Salmo fontinalis*, Mitchill.

p. **Pstrąg amerykański**. (Nowicki) Sikorski: Palia amerykańska.

n. Amerikanischer Bachsaibling.

ag. Brook Trout.

IVb Trutta.

(Kość lemieszowa długa).

12. *Salmo Salar* L. (*Trutta Salar* L.)

p. **Łosoś właściwy**.

n. Lachs — Salm.

rs. Łosoj — **Nazwa łotyska: Tajmień**.

13. *Salmo trutta* L. (*Trutta trutta* L.)

p. **Troć**. Kluk: Łososiopstrąg. Leśniewski: Łososiopstrąg. Walecki
i Strzelecki: Troć. Sikorski: Tajmień.

n. Meerforelle, Lachsforelle. Silberlachs.

fr. Truite de mer.

rs. Tajmenj.

14. *Salmo lacustris* L. (*Trutta lacustris* L.)

p. **Europejski pstrąg jeziorny**. (Łosoś jeziorny). Kluk, Nowicki
i Sikorski: Pstrąg jeziorny.

n. Seeforelle, Seelachs, Silberlachs.

fr. Truite saumonée, Truite des lacs.

Odmianę powyższego, zamieszkującą jezioro Garda: *Salmo carpio* Lin.
(opisaną pod nazwą „Carpione“) nazywać można: Pstrąg jeziorny „Carpione“.

15. *Salmo fario* L. (*Trutta fario* L.)

p. **Pstrąg właściwy**.

n. Bachforelle

fr. Truite.

rs. Forel.

16. *Salmo irideus* W. Gibb. (*Trutta iridea* Gibb.)

p. **Kalifornijski pstrąg tęczyowy**.

n. Californische Regenbogenforelle.

ag. Rainbow Trout, Redbanded, Redsided.

17. *Salmo namaykush* (namaycush). Walb.

p. **Amerykański pstrąg jeziorny**.

n. Die amerikanische Seeforelle Namaykush.

ag. Great Lake Trout.

18. *Salmo quinnat*, Rich. (*Salmo tshawytscha*, Walb.) i (*Orcorhynchus* Quinnat Rich.)

p. **Łosoś kalifornijski**.

n. Californischer Lachs.

ag. Quinnat Salmon.

19. *Salmo salar* L. var. *sebago* (*Salmo Sebago*, Günther).

p. **Amerykański łosoś jeziorny**.

n. Amerikanischer Binnenseelachs.

ag. Landlocked Salmon.

20. *Salmo alsaticus*, Haak.

Bastard **) { ikra *Salmo salvelinus*.
 { mlecz *Salmo fontinalis*.
 p. **Łosoś alzacki**.
 n. Elsässer Saibling.

Północno-amerykańskie i inne gatunki ryb nie lososiowatych, wprowadzonych do gospodarstwa rybnego.

Percidae — Okoniowate.

21. *Micropterus dolomieu*, Lac. (*Grystes nigricans*).

p. **Amerykański okoń czarny**.

n. Der amerikanische Schwarzbarsch.

ag. Small-mouthed Black-Bass.

22. *Micropterus salmoides*, Lac. (*Grystes salmoides*).

p. **Amerykański okoń pstragowy**. (am. okoń szerokousty. Sikorski: am. pstrągo-okoń).

n. Amer. Forellenbarsch.

ag. Large-mouthed Black-Bass.

23. *Pomoxis sparoides*, Lac. (*Centrarchus hexacanthus*, Cuv. & Val.).

p. **Amerykański okoń „calico“** (kaliko).

n. Calico-Barsch.

ag. Calico-Bass, Strawberry Bass.

24. *Ambloplites rupestris*, Raf. (*Centrarchus aeneus*, Cuv. & Val.).

p. **Amerykański okoń kamienny**. (Sikorski: Okoń kamienisty).

n. Steinbarsch.

ag. Common Rock Bass, Red-Eye.

25. *Eupomotis gibbosus* L. (*Pomotis vulgaris* Cuv. & Val. — *Pomotis auritus*, Günther).

p. **Amerykański okoń lśniący**. (am: okoń garbaty — słonecznica amerykańska).

n. Gemeiner Sonnenfisch.

ag. Common Sunfish.

26. *Lepomis auritus* L. (*Pomotis auritus*, L.)

p. **Amerykański okoń złocisty**.

n. Der Mondfisch.

ag. Yellow-Belly, Redbreast-Bream, Bream, Sunperch.

III. Siluridae — Sumowate.

27. *Amiurus nebulosus* Lsr.

p. **Amerykański sum karłowaty**.

n. Amerikanischer Zwergwels.

ag. Small Cat-Fish.

28. *Amiurus Cauda-Furcatus*.

p. **Amerykański sum pstry**.

n. Fleckenwels, Gabelschwanz.

ag. Spotted Cat-Fish.

Ryby ozdobne, które w stawach chować można:

a) *Carassius auratus* — **Karaś złoty**.

Der Goldfisch.

b) *Tinca chrysitis* — **Lin złoty**.

Goldschleie.

**) Bastard płodny

c) *Idus Melanotus Heck & Kner. var. miniatus (Leuciscus idus L. var. auratus)*.

Jaż złoty.

„Goldorfe“.

12.

RÓŻNE WIADOMOŚCI.

— **Tlen wywiera ważny wpływ na rozwój ikry żabiej.** Ponieważ ikra znoszona jest w bryłach, ikra na powierzchni bryły znajdująca się lepiej się rozwija, a brak tlenu wewnątrz bryły powoduje często potworne zwyrodnienia. O. Schultze zrobił doświadczenie, że wskutek odjęcia tlenu przez dwa dni, rozwój ikry zostaje wstrzymanym, a po dopuszczeniu powietrza zarodki powracały do życia; brak tlenu dłużej trwający powodował śmierć. Przerwywając na czas krótki dostęp tlenu do ikry, otrzymywał Schultze ciekawe potworki, jakie często i w przyrodzie napotkać można.

— **Mięszaniec pstrąga strumiennego i tęczowego.** Stacya biologiczna w Monachium otrzymała od Towarzystwa rybackiego dla okręgów Miesbach i Tegernsee mięszańca pstrąga strumiennego i tęczowego, który już na pierwszy rzut oka zdradzał swe pochodzenie. Co do zabarwienia, tło jest takie, jak pstrąga strumiennego, brakuje tylko centek czerwonych, natomiast występuje wzdłuż linii bocznej silnie czerwono zabarwiony pasek, przedłużony aż przez pokrywy skrzelowe; centki czarne pokrywające zazwyczaj całe ciało pstrąga tęczowego, pojawiają się tylko na grzbiecie, a wszystkie pletwy są czerwono zabarwione. Mięszaniec jest okazem bardzo rzadkim.

— **Traktat rybacki między Rosją i Rumunią.** Komisarze Rosji i Rumunii zgodzili się już na główną ośnowę postanowień traktatu co do łowienia ryb w rzekach, a treść ich jest następująca:

Traktat ma być zawartym na lat pięć i obowiązywać będzie od wiosny przyszłego roku; połów ryb w miesiącach kwietniu i maju będzie całkiem wzbronionym, a małych ryb w czasie ochronnym; przyrządy do łowienia ryb używać się mające, będą ściśle określone; przy ujściu wszystkich ramion Dunaju oznaczone będą strefy, w których ryb łowić nie będzie wolno, aby im nie tamować wstępu do Dunaju. Byłby wielki czas, aby między Austrią, Rosją i Prusami został uregulowanym połów ryb w Wiśle.

— Uniwersytet kr. bawarski Ludwika-Maksymiliana w Monachium nadał p. Alfredowi Schillingerowi, konszulentowi rybackiemu w uznaniu zasług dla rybactwa położonych *tytuł doktora honoris causa*. Tak zaszczytne odznaczenie p. Schillingera świadczy jak najlepiej, iż uniwersytet bawarski obok zajęcia się ścisłą nauką, troszczy się także o dobro i pomyślność swej ojczyzny.

— **Czerwone jezioro w Libii.** P. Dėwitz ogłosił „Science“ wynik badań nad przyczyną zabarwienia na czerwono niektórych jezior w Libii. Krajowcy za przyczynę zabarwienia uważają raczka *Artemia Salina*. Czasami jednak raczek ten znika zupełnie, a wody są mimo tego czerwone. Dėwitz stwierdził obecność w wodach tych jezior czerwonej substancji organicznej, przezeń za produkt bakteryj uważanej. Rzeczywiście wody te obfitują w bakterye i ciekawem byłoby sprawdzić, czy tych samych bakteryj znaleźć nie można w słonych jeziorach przesmyku Sueskiego, których czerwone zabarwienie również pewnemu drobnemu przypisują raczkowi.

— **Kijanka o dwu głowach.** *Bullet. soc. zool. France* podaje opis bardzo rzadkiego potworka, kijanki dwugłowej rana temporaria; obie głowy w okresie wykluwania były prawie jednakie, następnie głowa lewa zaczęła się silniej rozwijać i zajęła położenie osiowe, prawa zaś stopniowo zanikała. Potworek był mniejszym od kijanek równocześnie wylęgłych, żył trzy tygodnie, pływając ze znaczną szybkością. Potworność ta przedstawia przejście od potworności podwójnych t. zw. samodzielnych, do potworów t. zw. pasożytniczych.

— **Ciepłota oceanów.** Według John Murray'a, ciepłota wody morskiej począwszy od głębokości 180 m. pozostaje niezmienną lub ulega tylko nieznacznym zmianom, a 92% całej masy wodnej ma ciepłotę niższą niż 4.4° C. Woda powierzchniowa ma ciepłotę zmienną. Wody głębinowe oceanu indyjskiego, atlantyku południowego i oceanu wielkiego, mają ciepłotę poniżej 1.7° C. Atlantyk północny i część Wielkiego mają ciepłotę wyższą. W głębokości ponad 3.600 m. jest o 1° wyższa, niż w Oceanie indyjskim i Atlantyku południowym. W oceanie wielkim jest pośrednia.

Głębie oceanów zalega zupełna ciemność, promienie światła tam nie przenikają, to też życie roślinne nie istnieje na przestrzeni, wynoszącej 93% dna oceanu, a bogata fauna głębinowa żywi się materią wytworzoną przez rośliny, żyjące na powierzchni, w wodach płytkich, lub na wybrzeżach. Gęstość wody w głębiach jest mniejsza niżeli na powierzchni. Prawie w połowie przestrzeni oceanów ciepłota nie spada poniżej 15.5° C., i dlatego mięczaki, otwornice, wodorosty i inne twory rozmnażają się obficie, martwe opadają na dno i dostarczają pożywienia faunie głębinowej.

— **W Niemczech południowych jest wielki brak pstrągów,** a cena za kilo dochodzi do 3 złr. 60 ct. Zwrócenie handlu w tamte strony przyniosłoby hodowcom znaczne korzyści.

— **Wydry** wyrządzają ogromne szkody w rybostanie tak rzek, jak i stawów. Hodowcy, dzierżawcy rewirów i rybacy powinni wszelkimi środkami tępić tych niebezpiecznych szkodników.

— **W Szwecyi** rozpoczęto hodować karpie, i sprowadzono w tym celu kroczyki z środkowej Europy.

— **Gotenburgskie muzeum** zoologiczne zubożyło się w ostatnim czasie ciekawym zbiorem, zawierającym setki okazów różnych gatunków śledzi ugrupowanych według miejsca połowu. Połów śledzi tego roku był obfity, najobfitsze łowy zrobiono na parowcach.

— **Handel rakami** z Warszawy do Berlina ciągle się wzmaga.

— W Trondjem (Drontheim) w Norwegii **otwarto stację biologiczną.** Mały motor naftowy pompuje wodę morską do kamiennych zbiorników, poza którymi znajduje się stacja z akwaryami. Budynki są obszerne, dobrze oświetlone, wygodnie i praktycznie urządzone. Ze stacyi piękny widok na miasto Trondjem i zatokę morską.

— **Lis szkodnikiem ryb.** Myśliwi i rybacy zrobili spostrzeżenie, że lis chętnie zjada ryby, szczególnie w czasie tarła, i że się na nie z wielką zręcznością zasadza, następnie zaś chwytą. W sprawie tej toczyła się przez czas dłuższy ożywiona polemika, a zdania za i przeciw równą mają ilość zwolenników. Być może, że lis party głodem pochwyli czasem jaką rybę, ale nie jest ona w każdym razie jego zwyczajnym pożywieniem.

— **Połów śledzi na wybrzeżach Szkocyi** był tego roku znacznie gorszy od lat 1898 i 1899.

— W Norwegii robią obecnie **próby suszenia łupaczy** za pomocą zimnego i ciepłego powietrza w przyrządach odpowiednich na przemian prze-

puszczanego. Sposób ten ma na celu jednostajne wysuszenie ryby i uzyskanie zupełnej niezależności od pogody i niepogody.

— **Rosyjscy rybacy okazują wielką ruchliwość.** Petersburska firma zakłada w Norwegii fabrykę konserw i handel ryb.

— **Minogi** rozpoczęły teraz ciąg z morza bałtyckiego do rzek, który trwa do stycznia, i w tym czasie łowią je w rzekach w ogromnej ilości. Z wiosną dostają się minogi do górnego brzegu rzek i tutaj składają ikrę drobną na ostrych prądach w dnie żwirowym, poczem obumierają. Młode minogi całkiem niewyrośnięte, można na wiosnę znaleźć w rzekach w mule w bardzo wielkich ilościach; widocznie więc minogi młode wyrastają w morzu, a po zupełnem wyrośnięciu ciągną znów do rzek. Minogi w rzekach poławiane mają zwykle długość od 30—55 cm.

— Na konferencji w Weimarze przedstawił prof. Zuntz z Berlina wyniki badań, dokonanych wspólnie z Karolem Knauthem w dziedzinie fizjologii **trawienia u karpia**. Wykazał on, że jakkolwiek karp ma kiszkę bardzo krótką i brakuje mu kwaśnego soku żołądkowego, mimo tego trawi te same pożywienia i w ten sam sposób, jak zwierzęta ciepłokrwiste, przyczem jednak trawienie nadzwyczaj zawisłem jest od ciepłoty. Przy niskiej ciepłocie przyjmuje nie tylko mniej pożywienia, lecz je i gorzej trawi, niż przy ciepłocie wyższej. Odnosi się to także do przetrawienia białka, które wynosi przy wyższej ciepłocie 90% całego trawienia. Jeżeli wprowadzenie części mineralnych w pożywieniu jest niedostatecznem, osadza się więcej tłuszczu, a mniej mięsa.

— **Niemiecka wystawa rybacka w Poznaniu** mimo usilnych starań i nawoływania zupełnie się nie udała, gdyż wzięło w niej udział tylko 14 wystawców, a znaczniejsi hodowcy ryb nie wystawili. Dzienniki zawodowe grożą, że Towarzystwo rolnicze niemieckie zaprzestanie urządzania wystaw rybackich.

— **Na pruskiem Mazowszu** złowił dzierzawca w jeziorze na jeden zaciąg 111 sumów, ważących łącznie około 25 cetn.

— **Nowy sposób konserwowania mięsa** wynalazł prof. Dr Emmerich z Monachium. Zabite zwierzę wytrzewia się i rozbiera narzędziami w płomieniu oczyszczonemi; skórę, tłuszcz, tkankę łączną, pozostawia się nienaruszone, części mięsa niepokryte tłuszczem skrapia się octem mrożonym, wreszcie pakuje się mięso w trociny, poprzednio napojone solą kuchenną, ogrzane do 180° C. i wysuszone. Mięso tak zachowane pozostaje świeżem i smacznem nawet po kilku tygodniach. Sposób ten będzie niezawodnie także i do konserwowania ryb użytym.

— **Uprawa trzciny stawowej** może niekiedy być korzystną, dobrze więc wiedzieć coś o jej kulturze. Rozmnażać można trzcinę zapomocą wiązek odciętych szypulek (n. p. po 10 sztuk w każdej wiązce), które się ukośnie wsadza w ziemię, tak, aby się oparły falom, do połowy jednak wystawały nad wodę. Można także wziąć w lipcu żdźbła 1½—1 metrów wysokie, zrobić z nich więnce lub wiązki nie zgniatając żdźbła, i przywiązać do drążków, tak, aby się wolno poruszać mogły. Z kolanek wytwarzają się następnie korzonki, które wrastają w ziemię. Dobrze jest również zakładać szkółki w rowach i miejscach o spokojnej wodzie, wtykając żdźbła do ziemi; jak się zakorzenią, można je następnie w dowolne miejsca przesadzać. Najłatwiej jednak zakładać plantacje trzciny, wykopując ją z kępami korzeni i przesadzając kępy korzeni w upatrzone miejsca. Można wreszcie zebrać nasienie w jesieni, zaczyna się je z gliną i robi z niej bryłki, które się następnie na dno stawu wrzuca.

— **Połów łupaczy** w sierpniu tego roku koło Islandyi wypadł bardzo niekorzystnie.

— W Aberdeen zawiązała się spółka wywozu łososi do Anglii z rzeki i z zatoki Kola, w miejscowości położonej między północnem morzem lodowatym a morzem białem. Łosoś z rzeki Kola jest gruby, dobrze odżywiony, a zresztą podobny do łososia szkockiego. Tego roku zrobiono pierwszą wysyłkę próbną, która się powiodła, gdyż łososie złożone po złowieniu w komorach chłodnikowych doszły zupełnie świeże na miejsce przeznaczenia.

— **Półow łososi w Wezerze** jest z każdym rokiem gorszy z powodu zanieczyszczenia wody odpływami z miast. Tak samo skarżą się rybacy nadreńscy, że półow łososi w Renie od wielu lat ciągle się pogorsza.

— **Kongres marynarki morskiej** odbyty w Paryżu, uchwalił rezolucję, iż koniecznem jest zaprowadzenie międzynarodowej jednolitości światła na statkach rybackich.

— **Przerywaniu grobel stawów** przy wysokiej wodzie ma zapobiegać przyrząd drewniany, umieszczony w górnej części grobli, a tak urządzony, iż jeżeli woda w stawie dosięgnie pewnej wysokości, przy której groble mogłyby być przerwane, otwiera się samodiałająca kłapa i woda ze stawu uchodzi, nie uszkadzając grobli. Po opadnięciu wody do stanu normalnego, kłapa sama się zamyka. Patent na przyrząd ten posiada biuro techniczne Ryszarda Lüdersa w Zgorzelicach (Görlitz).

— **Państwowy norwegijski okręt „Michael Tars“** powrócił z pierwszej wyprawy naukowej do Islandyi. Wyniki badań są bardzo zajmujące — i tak odkryto tarliska, względnie miejsca pobytu narybku fląder i łupaczy, a tem samem zrobiono krok ważny do ocenienia rozmnażania się ryb w morzu. Wyprawa ma także wielkie znaczenie dla praktyki, przekonano się bowiem, o czem dotąd nikt nie wiedział, że gatunki ryb żyjące na brzegach norwegijskich, rozpowszechnione są również w całym morzu lodowatym, między Grönlandyą a Norwegią. Odkrycie to ma dla rybołówstwa norwegijskiego bardzo doniosłe znaczenie.

Profesor Nausen znalazł ciepłą wodę prądu golficznego niższą o 4. stopnie od normalnej, i wnosi z tego, iż lato w morzu lodowatym będzie bardzo złe. Wniosek ten już dzisiaj się potwierdza, gdyż wszystkie okręty, które wyruszyły na wyprawy do mórz północnych, lodowatych, są otoczone i ściśnięte lodami.

— **W Memmingen** w Bawaryi obchodzono 22. sierpnia b. r. z wielką pompą uroczystość rybacką. W dniu tym z powodu czyszczenia miejskiego potoku, każdy mieszkaniec Memmingen ma prawo bezpłatnie łowić ryby, szczególnie pstrągi, w potoku miejskim. Kto złowi największą rybę, obwołanym zostaje królem rybaków i obwołonym w paradyzie po mieście.

— **Belgijska wyprawa do południowego bieguna odkryła nową rybę.** Jest to maleńka ryba zwana Racovitza glacialis złowiona w południowym morzu lodowatym pod 71 $\frac{1}{2}$ ° szerokości w głębokości 435 metrów. Brytyjskie muzeum wysłało na wody Nilu wyprawę naukową, która przesłała do Londynu 2.200 sztuk nieznanych ryb tamże złowionych do zbadania i zklasyfikowania.

— **Że ryby zmieniają barwę** przy zmianie otoczenia i warunków bytu, o tem przekonałem się nacznie w dwóch wypadkach. W Zawadce u p. Stanisława Komornickiego, liny umieszczone w stawie, mającym dopływ ze źródła, są znacznie jaśniejsze, niż ich rówieśnicy, umieszczeni w górnym stawie, opadowym i drzewami zaciemnionym. Na wystawie warszawskiej, liny umieszczone w szklanych zbiornikach, na działanie światła wystawionych, już w trzecim dniu straciły barwę ciemno brązową i stały się jaśniejsze, gdzieś niedzie białawo niebieskie.

— Z polecenia rosyjskiego Ministerstwa rolnictwa N. A. Borodine badał w maju b. r. **faunę ichtyologiczną i plankton morza Azowskiego** i zebrał bardzo wiele ciekawych i pouczających szczegółów.

— Prof. Hofer robił w maju b. r. w Rosyi studia nad **zarazą raków**.

— Prof. Korotnew, dyrektor stacyi zoologicznej w Willafranka rozpoczął badanie **jeziora Bajkał**, a M. Berg, inspektor rybacki, także badanie **jeziora Aralskiego**.

— **Na wybrzeżach duńskich** zreorganizowano **straż ratunkową** i urządzono 128 stacyj ratunkowych, których działalność bardzo jest pożyteczną, gdyż nieszczęśliwe wypadki rozpowszechniły się bardzo w ostatnim czasie.

— W czerwcu b. r. złowiono w jeziorze Lunz w dolnej Austrii w agonii będącego pstrąga, wagi około 250 gr., **któremu z ust i otworu odchodowego wyglądały kawałki żmiji długości 25 cm.** Pstrąg połknął żmiję od głowy, która jakkolwiek już nieco strawiona, przecież się kupy trzymała, i dlatego przebywszy drogę przez organa trawienia, jeszcze z otworu odchodowego w całości wyszła. Kęs był dla pstrąga nie do strawienia, dlatego przypłacił łakomstwo życiem.

— W rzece Parthe koło Naunhof, złowiono **białego raka**, ważącego 90 gramów.

— Na wybrzeżach Szkocyi i Walii **przyuczają rybacy psów do łowienia ryb**, a szczególnie węgorzy morskich. Nauka polega na tem, żeby u psa przezwyciężyć wstręt do chwycenia ryby, co osiągnąć można tylko u psów starszych. Przy odpływie morza węgorze pozostają na piasku i chowają się zazwyczaj pod kamienie. Jak tylko odpływ morza się rozpocznie, psy wychodzą na brzegi, poruszają kamienie na piasku leżące, a wtenczas węgorz wychodzi z ukrycia, pies go chwytą i rozpoczyna się walka, kończąca się zawsze pokonaniem węgorza, którego następnie pies swemu panu do domu przynosi. Z węgorzami większymi, mającymi nieraz jeden metr i więcej długości, walka jest bardzo zacięta, i wyrabia u psów większą jeszcze ochotę do łowów.

— **Połów jesiotrów** w dolnym biegu Łaby był lepszym, niż w roku przeszłym. Płacono mięso 1 m. 60 f. do 1 m. 80 f. za kilogram, ikrę zaś 8 do 19 m. za kilogram.

— Według sprawozdania komisarza rybackiego Bowers'a, rząd Stanów zjednoczonych amerykańskich przewidując, że zwiększająca się ludność z czasem będzie zmuszona żywić się więcej rybami i skorupiakami, **już teraz rocznie zakłada hodowle ryb i stara się o podniesienie hodowli**, szczególnie w rzekach i jeziorach. Praca w tym celu podjęta wydała też już obfite owoce, gdyż wartość roczna złowionych ryb wynosi przeszło 40 milionów dolarów; w samych jeziorach złowiono w roku przeszłym 150 milionów funtów ryb, a wartość ostryg na targi dostarczonych wynosiła 14 milionów dolarów. Wydano także jak najsurowsze przepisy zabraniające łowienia ryb osobom nieuprawnionym.

— Larwy kaluźnic są niebezpiecznymi szkodnikami ryb. Larwa taka zdoła zniszczyć pstrąga 6 centymetrowego uchwyciwszy go swemi szczękami za grzbiet. W.

13. **Literatura.** *Wszechświat*, tygodnik popularny, poświęcony naukom przyrodniczym, wychodzący w Warszawie od 19 lat pod redakcją Br. Znatowicza, zamieszcza artykuły popularne ze wszystkich dziedzin nauk przyrodniczych i stanowi przeto dla każdego miłośnika tych nauk niewyczerpane źródło zbogacenia swej wiedzy. Redakcyja dodaje od czasu do czasu bezpłatne książkowe dodatki; w r. b. dodano: Dra Ferdynanda Löffla *Zarys*

nauki o skałach dla turystów i samouków, tudzież Antoniego Grabowskiego: *Polskie słownictwo chemiczne*. Prenumerata roczna z przesyłką pocztową wynosi 10 rs.; adres redakcyi: Warszawa, Krakowskie-Przedmieście Nr 66.

Behrend Gottlieb: *Eis- und Kälteerzeugungsmaschinen* z 400 rycinami. Halle a. S. Hodowcy i handlarze ryb znajdują w tem dziełku wyczerpujące wskazówki o konserwowaniu ryb w zimnie i lodzie.

Walter E: *Beiträge zur Fütterung der Karpfen*. Neudam 1900. Autor w 20 zdaniach wypowiada zasady żywienia karpia, w szczególności o przysposobieniu i składnikach pożywienia, uzyskanie tegoż, o czasie i miejscu pożywienia, jak często podawać je należy i t. d. Praktyczny hodowca ryb znajdzie w tem dziełku wiele pożytecznych wskazówek.

Dr G. Burckhardt: *Quantitative Studien über das Zooplankton des Vierwaldstättersees*. Lucerna 1900. Autor znanym jest na polu badań jezior szwajcarskich i ogłosił w tym kierunku prace swoje. (Obacz *Okólnik* 46). Praca obecna poświęconą jest wyłącznie planktonowi jeziora czterech kantonów, i obejmuje wszystko, co się do tego przedmiotu odnosić może, a więc badanie wody, przepuszczalność światła, rozmieszczenie planktonu w kierunku poziomym i pionowym, peryodyczność pojawiania się tegoż, porównanie z innymi jeziorami, wreszcie biologię zooplanktonu. Badania są bardzo dokładne i sumienne, i stanowią ważny przyczynek do prac zajmujących się badaniem wód słodkich.

Dritte asiatische Forschungsreise des Grafen Zichy. (Po węgiersku i niemiecku). Część etnograficzna. Pochodzenie rybołówstwa węgierskiego. Lipsk 1900. — Opisuje różne sposoby łowienia, pochodzenie węgierskich narzędzi rybackich, rozwój rybactwa, wreszcie pierwotne siedziby Węgrów w Uralu.

N. Borodine: *Rybactwo i rybołówstwo w Europie zachodniej i Ameryce północnej*. St. Petersburg 1900. — Opisuje następujące przedmioty: wyrób kawioru, wędzenie ryb, przyrządzanie śledzi, łupaczy, przetwory ryb, konserwy rybne, konserwowanie ryb za pomocą środków przeciwnilnych.

Revue international de pêche w Nr 2. podaje następujące artykuły: Kongres międzynarodowy rybacki; Dr Lönning, notatki o rybach kaspjskich; Hugh M. Smith: karp w Stanach zjednoczonych; wyniki hodowli łososiowatych w Kardis, w Inflantach; wystawa rybacka w Salzburgu; trzy zakłady hodowli ryb w Rosyi; drobne wiadomości i bibliografię.

Szymon Sidoriak: *Przyczynek do kwestyi wzajemnego stosunku organu słuchu i pęcherza pławnego u ryb piskorzowatych i karpowatych* z 4. tabl. rysunków. Kosmos, zeszyt VII—IX z r 1900. — Autor obróbił przedmiot w napisie powołany ściśle umiejętnie pod względem anatomicznym i fizyologicznym, a podając własne poglądy, polemizuje z autorami ten sam przedmiot traktującymi, broniąc przytem poglądów prof. Nussbauma.

W.

WEZWANIE

w sprawie wychowania narybku sandacza i pstrąga.

I w roku przyszłym zamierzamy rozdać bezpłatnie między członków naszego Towarzystwa znaczną ilość ikry sandacza i pstrąga strumiennego dla wychowania narybku. Członek Towarzystwa przyjmujący ikrę, obowiązany jest wychować z niej narybek w rzece lub potoku, zresztą żadnych innych nie zaciąga zobowiązań.

Upraszamy więc tych Szanownych Członków Towarzystwa rybackiego, którzy ikrę sandacza lub pstrąga dla wychowania narybku w roku przyszłym chcą przyjąć, aby nam zgłoszenia swoje co do ikry pstrąga do końca listopada 1900 r., a co do ikry sandacza do końca stycznia 1900 r. nadesłać raczyli.

Ikra pstrąga nadejdzie w styczniu 1901 r., a ikra sandacza w kwietniu lub z początkiem maja 1901 r.

Do wychowania narybku dodajemy następujące wskazówki :

Sandacz lubi wodę chłodniejszą i niepłytką, składa ikrę na gałązkach i roślinach wodnych, która też w takim stanie zostaje rozsyłana. Wylęganie narybku odbywa się wprost w wodzie tej rzeki lub potoku, w której narybek rozpuścić chcemy. Do wylęgania użyć najlepiej koszów z wikliny, splecionej tak gęsto, aby się rybki wylęgle mogły z kosza dostać do wody, aby natomiast robactwo nie mogło się z wody dostać do kosza i tutaj uszkadzać ikrę. Kosz najlepiej może mieć kształt ścięty, jakiego używają w Krakowie do noszenia węgla, może mieć jednak i kształt zwyczajnego kosza. Powinien mieć wysokość około 70 cm., z wierzchu opatrzonej przykrywą, a z boku uchem, służącym do przymocowania linki i przywiązania kosza do brzegu, aby z wodą nie popłynął. Na dół kosza nakładź kamieni i obciążyc go tak, aby od powierzchni kamieni w górę zanurzonym był w wodzie na 50 cm. W miejscu, gdzie kosz wynurza się nad wodą, umocować do kosza pływak, t. j. kawałki drzewa, które mają przeznaczenie utrzymywać równowagę kosza w wodzie i nie dozwolic jego zatonięcia. Tak przyrządzony kosz wstawić w rzekę lub potok, do którego narybek jest przeznaczony, najlepiej w miejscu zacisznym, n. p. za tamą. Kiedy ikra nadejdzie, odebrać ją natychmiast z poczty i kolei, skropić dobrze wodą, w której wylęg ma się odbywać, następnie ułożyć gałązki z ikrą do kosza tak, aby ikra całkowicie w wodzie była zanurzona i gałązki po wierzchu nie pływały; poczem pokrywę kosza przykryć i linkę dobrze opatrzyć, aby się nie odwiązała. Ponieważ na zewnętrznej powierzchni kosza muł i inne przedmioty w wodzie pływające osadzać się będą, przeto koniecznym jest raz lub dwa razy dnia kosz z wolna w wodzie poruszyć, aby się osadzone nieczystości splukwały i szpary w pleciance kosza były wolne (niezatkanne). Rybki wylęgając się w ciągu kilku dni, dostaną się same przez szpary kosza do wody, a kiedy już na gałązkach żadnej ikry nie będzie, kosz z wody wyjąć i do przyszłego roku przechować.

Ikrę pstrąga należy wychować w skrzyneczkach wylęgowych drewnianych lub kalifornijskich, a po utracie pęcherzyka żółtkowego rozpuścić do potoku lub rzeki, mających wodę chłodną, raźno bieżącą i czystą.

Wydział krajowego Towarzystwa rybackiego w Krakowie.

15.

Wiadomości gospodarskie i handlowe.

Referent spraw rybackich w **Wydziale krajowym, inżynier p. Tadeusz Rowadowski** udzielać będzie za zezwoleniem Wydziału krajowego **bezpłatnie** rady i pomocy właścicielom gruntów i wód, przy zakładaniu stawów i gospodarstw rybnych. Chcący korzystać z tego dobrodziejstwa mają wnieść prośbę do Wydziału krajowego we Lwowie.

Pan Zygmunt Fiszer, c. k. inspektor rybaictwa, udziela Członkom Towarzystwa rybackiego rady i pomocy przy zakładaniu gospodarstw rybnych i we wszelkich sprawach rybaictwa dotyczących.

Zgłoszenia adresować wprost do p. Fiszera w Krakowie przy ul. Stachowskiego L. 88.

Prof. Józefa Rozwadowskiego: „Poradnik dla miłośników sportu wędkowego i t. d. Kraków 1900“, można nabyć w księgarni Gebethnera i Wolfa w Krakowie i Warszawie za cenę 1 zlr. 80 ct.

P. Stanisław Śnieszko w Lubelli poczta Dobrosin powiat Żółkiew, ma na sprzedaż w jesieni tego roku karpie targowe.

Popkiewicz Marcin w Radymnie wyrabia wszelkie gatunki sieci i urządza gotowe włoki. Cenniki wysyła na żądanie bezpłatnie i franko.

Nasienie soji czarnej wczesnej pud po 3 Rs. ma na sprzedaż p. Zygmunt Jakubowski w Babinie poczta Jilińce gubernia Kijowska.

REDAKTOR :

Dr. Ferdynand Wilkosz.

BIBLIOTHECA
VNIV. IAGELL.
CRACOVIENSIS

