

Oplata pocztowa uiszczona gotówką.

KRAKOW



TYGODNIK SPOŁECZNO-GOSPODARCZY CENTRALNEGO OKRĘGU PRZEMYSŁOWEGO

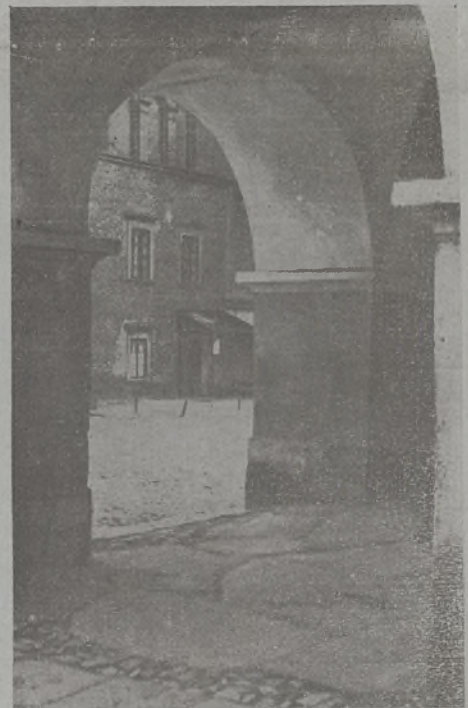
ROK II

N^o 1

1.1.1939

CENA NUMERU **20** GR.

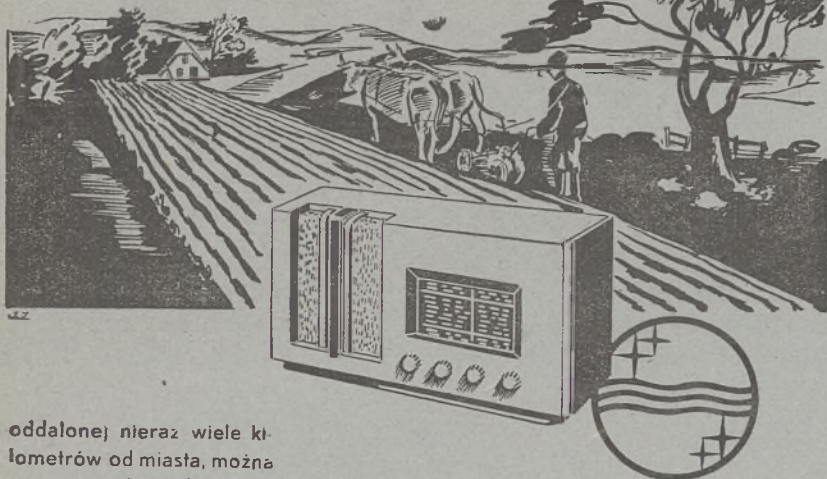
— w Ameryce 10 cent. —



Sandomierz

Fragment z Rynku

rownież i na wsi...



oddalonej nieraz wiele kilometrów od miasta, można zapewnić sobie stały kontakt ze światem, przy pomocy bateryjnej superheterodyny

Dogodne raty
Demonstracja w firmie.

PHILIPS Super 4-39

Sandomierz, Reformacka 2

Tel. 12

Odbiorniki radiowe PHILIPS, wszelkie materiały elektrotechniczne, żelazka elektryczne, grzejniki, żyrandole i inne artykuły. Urządzenie anten, ładowanie akumulatorów, instalacje elektrotechniczne — wykonywane przez koncesjonowanego elektrotechnika.

CENY NISKIE!

CENY STAŁE!

**B
R
A
C
I
A
W
I
L
K
O
Ń
S
C
Y**

Ogłoszenia drobne 1 szpalt.

1 cm. wysokości — 3 zł.

**Mielec — 1939 — C. O. P.
DOSIEGO ROKU!**

Życzenia Noworoczne od mieleckich firm polskich, realizujących z Nowym Rokiem zakończenie pierwszej części hasła „swoj do swego” — „i po swoje”, celem zapewnienia Centralnemu Okręgowi Przemysłowemu niepodległego bytu gospodarczego.

Czytajcie **Tygodnik Społeczno-Gospodarczy „COP”**, w którym reklama jest dźwięnią handlu.

Oddział Redakcji i Administracji: Mielec, ul. Kościuszki 35 I p.

Żydzi	Dlaczego	Polacy i in.
aż 95 proc.	mają w swym ręku kapitału	tylko 5 proc.
90 „	przemysłu	10 „
85 „	handlu	15 „
80 „	adwokatury	20 „
50 „	lekarzy	40 „

bo nie realizujesz hasła

Popieramy tylko Polaków!

Nowootworzony **Zakład Fryzjerski** Lenartowicz Józef Mielec, ul. Szkolna, obok publ. szkoły powsz. męskiej

Introligatornia Woźniaka Stanisława w Mielcu, Sobieskiego 19.

Restauracja Kawiarnia - „POLONIA” przy dworcu kolejowym Mielec wydaje codziennie śniadania, obiady i kolacje; przyjmuje zamówienia na bale, bankiety, wesela itp. **KUCHNIA** pierwszorzędna. Przygrywa codziennie kwartet zespołu jazzbandowego pod batutą Maja. z poważaniem Zarząd.

Zakład Fotograficzny Wiktor Janderny — Mielec, Kolejowa 13. Przyjmuje prace amatorskie w zakresie fotografii wchodzące.

Jedyny Polski Wielki Magazyn Bławatów „Bławat Polski” Jan Skrzypczyński w Mielcu, Kościuszki 2. posiada na składzie największy wybór towarów na sezon zimowy. Wielki wybór. Grzeczna obsługa. Punktualna dostawa

Kupując u Polaka — Budujesz potęgę gospodarczą Polski.

Obwód O. Z. N. Sekretariat w Mielcu, ul. Kolejowa 3.

Ważne dla przyjezdnych! Pośrednictwo Pocztove. **Bufet na dworcu kolejowym** Mielec. Dzierżawca Chorąży Piotr. Agentura „COP”.

Wielki wybór dzienników i czasopism w Agenturze „COP” J. Łojczyk. Handel towarów korzennych w Mielcu, ul. Piłsudskiego 2.

OKRĘGOWE SPÓŁDZIELCZE STOWARZYSZENIE SPOŻYWCÓW

„POMOC BRATNIA”

w SANDOMIERZU — Założ. w 1907 r., liczy 4.044 czł.

PROWADZI: 21 sklepów spożywczych, sklep z porcelaną, sklep bławatny o dużym wyborze towarów, sklep ze skórą i obuwiem, dział rolny i artykuły budowlane, sklep opałow.

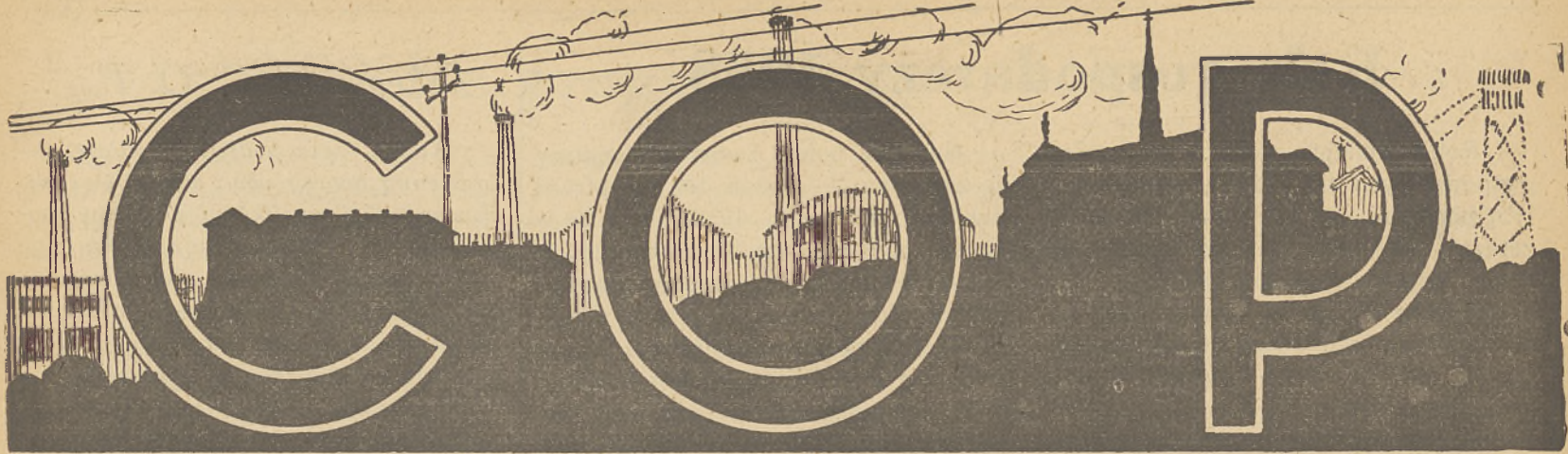
Komisową sprzedaż soli, nafty, benzyny i nawozów sztucznych. Ponadto prowadzi cegielnię, warsztat szewcki, zbiórkę jaj i „Dom Ludowy” z dobraćą przy nim kuchnią, która wydaje śniadania, obiady i kolacje.

**SPÓŁKA
Rolniczo-
Handlowa**

SANDOMIERZ

POLECA:

artykuły budowlane, węgiel, koks, nawozy sztuczne, części maszyn rolniczych, naczynia kuchenne.



TYGODNIK SPOŁECZNO-GOSPODARCZY CENTRALNEGO OKRĘGU PRZEMYSŁOWEGO

ROK II Sandomierz, 1 stycznia 1939 r. Nr 1

Treść numeru: *Dosiego roku! — Rok gospodarczy 1938 — Legenda C.O.P. — Na progu Nowego Roku — Kredyty budowlane na 1939 r. — W sprawie inwestycji w C.O.P. — O spółdzielnię owocarską w powiecie puławskim — W sprawie osiedlania się rzemieślników w C. O. P. — Praca społeczno-oświatowa na terenie powiatu mieleckiego — Wiadomości gospodarcze — Rolnictwo — Przemysł — Rzemiosło — Kronika C. O. P. —*

.....
Czytelnikom, korespondentom i sympatykom „C. O. P.” najlepsze życzenia noworoczne składa
Redakcja
.....

Dosiego roku!

7974
IV
CZASOP.
2 (1939)

Jak zwyczaj wymaga, z Nowym Rokiem składamy życzenia.

A jako wyraziciele myśli społecznej Centralnego Okręgu Przemysłowego życzenia nasze składamy imieniem tego okręgu. I jedno życzenie składamy całej Polsce... nam wszystkim... Oto, aby to dzieło gorących serc, miłujących Polskę, dzieło potężnych mózgów, myślących o Jej przyszłym bycie, to dzieło mięśni dla Polski nie znających trudu—Centralny Okręg Przemysłowy —jak najrychlej ucieleśnił się; by stał się tworem skończonym do ostatniego kamienia wmurowanego w warsztat rzemieślniczy lub handlowy, planem rozbudowy wymagany.

To jedno życzenie zawiera jednak w sobie całą mnogość innych. Bo jest to wołanie nasze tutaj z Centralnego Okręgu Przemysłowego do wszystkich Polaków: „Oto przeorane ugorne ziemie i przygotowane pod uprawę czekają na tych, którzy przyjdą rzucić ziarno, aby ziemia wydała plon, aby praca tych, co w niezmordowanym trudzie uprawiali ugór nie poszła na marne”. Przychodźcie dalej prowadzić zbożne dzieło! Dziesiątki i setki placówek rzemieślniczych czeka na Was Polscy Rzemieślnicy. Dziesiątki, setki i tysiące placówek czeka na Polskiego Kupca. Czekamy na Was, na ten element naszego życia narodowego, który wspólnie z polskim robotnikiem w ostatnich czasach kształtował polityczne tory Polski.

Nie zrażajcie się, że to wymaga wielkich trudów i poświęceń. To nic, że nie od razu wszystkie warunki sprzyjać Wam będą. Musicie z siebie wydobyć znacznie większe wysiłki i nieraz pokonywać duże przeciwności. Tutaj, w Centralnym Okręgu Przemysłowym, rodząca się Nowa Polska wzywa nas do złożenia na jej ołtarzu dowodów nowego bohaterstwa. — Bohaterstwa Pracy.

To jedno życzenie nasze pod adresem polskich rzemieślników i kupców. Jedno w swojej mnogości, bo wielu różnych osób, zawodów i zatrudnień dotyczy. Jedno w swojej mnogości, bo nie tylko interesu, ale wielu i różnych poświęceń wymaga....

I jedno jest również pragnienie: aby to życzenie w dzień Noworoczny zwrócone do masy przedsiębiorców prywatnych Rzeczypospolitej, ziściło się w nadchodzącym roku. By przeorane sandomierskie i lubelskie ugory zarożyły się rzeszami pracowników, w wielkim trudzie i wysiłku kujących Polsce nowe, wiecznotrwale fundamenty.

I pewni jesteśmy, że to nasze życzenie jest życzeniem wszystkich Polaków. I to nie tylko tych co mieszkają w granicach Rzeczypospolitej, ale i tych, których nieraz zła doła rzuciła na obce ziemie, ale w sercu swym miłość dla Macierzy mają.

I dlatego też pewni jesteśmy, że nasze życzenie noworoczne w nadchodzącym roku urzeczywistni się i budowa Nowej Polski gospodarczej zostanie poprowadzona w jeszcze żywszym.

7974



Rok gospodarczy 1938

Robiąc bilans naszych osiągnięć gospodarczych w r. 1938, winniśmy o tym pamiętać, że ten bilans obrazuje zarazem stan faktyczny po upływie 20 lat od uzyskania niepodległości.

Sklania to do zastanowienia się nad różnicą, zachodzącą między naszym stanem gospodarczym sprzed 20 laty, a chwilą obecną.

Ten nasz start gospodarczy sprzed lat 20 plastycznie opisał w swym exposé budżetowym w Sejmie wicepremier Kwiatkowski. „Rolnictwo nie było zdolne do wyżywienia własnego kraju, produkcja przemysłowa cofnęła się poniżej 20% stanu przedwojennego, produkcja, związana z kardynalnymi wymogami państwa, obsługująca tak ważne sprawy jak obrona i komunikacja, nie istniała. Nie było gdzie mieszkać, w co się ubrać, czym palić w okresie zimy. Nie było ani organizacji państwowej, ani pieniędzy, była tylko ruina materialna”.

I dopiero gdy to sobie uprzytomnimy, możemy należycie ocenić nasze osiągnięcia gospodarcze w ciągu tych 20 lat.

Jakże dalecy jesteśmy od tych czasów, kiedy minister skarbu w Senacie, wskazując, iż fundament uzdrowienia skarbu i waluty jest sprawa równowagi budżetowej, przytaczał obiegające wówczas poglądy: „Są wysuwane dzisiaj tezy, że w ogóle równowaga budżetowa o własnych siłach jest rzeczą zupełnie niemożliwą”... Tak twierdzono jeszcze w roku 1926, w kwietniu, na kilkanaście dni przed czynem majowym Józefa Piłsudskiego.

Mówiono wtedy i inne rzeczy, które dziś czyta się jakby bajkę. Mówiono, że nie możemy produkować sprzętu techniczno-wojskowego, bo się to nie opłaci... Mówiono, że nie możemy przejmować we własne ręce wielkiego przemysłu, gdyż nie mamy fachowców... Mówiono, że nie możemy myśleć o ekspansji węgla polskiego przez morze Bałtyckie, gdyż jest to niedoważony, fantastyczny pomysł...

W świetle tych poglądów i naszego stanu gospodarczego sprzed kilkunastu zaledwie lat — jakże cudowna wydać się nam musi obecna przemiana, jakież olbrzymie osiągnięcia!

Była w ciągu tego okresu kilkuletnia przerwa kryzysowa. Zdołaliśmy ją przeżyć bez poważniejszych wstrząsów. Zdołaliśmy obronić naszą walutę i uniknąć deficytów w gospodarce państwowej w tej wysokości, jaka o wiele silniejszych gospodarczo państwach narastała do astronomicznych cyfr.

Nastąpił potem zwrot koniunktury ku lepszemu — i stan ten przetrwał również i przez rok 1938, mimo że w szeregu państw wystąpiło równocześnie osłabienie koniunktury, wystąpiły pewne przejawy kryzysowe.

Wzrost rentowności procesów gospodarczych w Polsce, wzrost konsumpcji wewnętrznej, handlu i transportów daje się zawrzeć w cyfry statystyczne, wykazujące niezłomie, że szczęśliwie zdołaliśmy uniknąć wahań na rynku gospodarczym i finansowym.

Fundamentem, na którym oparliśmy tę sprawę gospodarczą, było niewątpliwie utrzymanie w ciągu lat ostatnich równowagi budżetowej. Już czwarty preliminarz budżetowy, przedstawiony parlamentowi, stoi na zasadzie tej równowagi.

Na tym fundamencie można też było budować. Budować nową Polskę. Usuwać zaległości z okresu niewoli; wyjść z prymitywu. Magiczne słowo, które wyraża ten pęd budowlany, zwie się — inwestycje. 4-letni plan finansowy, z którym przystąpiliśmy do tej akcji, objął kwotę 2300 milionów zł. Z tego przypadło na inwestycje przemysłowo-obronne 732 miln., na koleje 445 miln., na drogi i mosty 450 miln., na melioracje i regulacje rzek 160 miln., na kredyty budowlane 141 miln., na budownictwo szkolne 104 miln., na inwestycje pocztowe i teletechniczne 100 milionów zł.

Lecz był to początek zaledwie. W r. 1938 następuje dalsze wzmocnienie idei inwestycyjnej. Zostaje opracowany plan 15-letni, podzielony na 5 okresów trzyletnich, z których pierwszy ma kwotę 1200 milionów, dostarczonych Funduszowi Obrony Narodowej, służyć zwiększeniu naszego potencjału obronnego, a kwotą 800 milionów innym celom naszej gospodarki narodowej.

Tak w najogólniejszych zarysach przedstawia się bilans osiągnięć roku 1938 i takie są aspekty na najbliższą przyszłość.

Koncentracja wysiłków, która nam umożliwiła wyzyskanie koniunktury pokryzysowej, utrzymanie równowagi budżetowej, rozwinięcie wielkiej akcji inwestycyjnej, stworzenie Centralnego Okręgu Przemysłowego, wejście na drogę zatarcia różnic gospodarczych między „Polską A” i „Polską B” — nie może osłabnąć również i w roku, który właśnie rozpoczynamy.

Wręcz przeciwnie: winna zwielokrotnić jeszcze. Od tej dolnej granicy w stwarzaniu pomyslniejszych warun-

Legenda C. O. P.

Każda rzecz podjęta na miarę niecodzienną tworzy obok siebie legendę. Poczynania i wysiłki gigantyczne pobudzają do żywszej pracy fantazję ludzką. Jeżeli fantazja sama pracuje bez możliwości bezpośredniego obserwowania zachodzących przemian w rzeczywistości, tym więcej czarodziejskie kreśli obrazy. Taką legendą już w Polsce otoczona jest sprawa budowy Centralnego Okręgu Przemysłowego.

Legenda Centralnego Okr. Przemysłowego ma dwa odcienie: Pierwszy dodatni — to podniesienie do godności symbolu wysiłków i możliwości twórczych Polaków. Symbolem jest w Polsce Stalowa Wola — miasto w legendzie rosnące z godziny na godzinę tak, że sławne anegdotki o tempie amerykańskich budowli tracą posmak wszelkiej sensacyjności. — Zresztą ta strona legendy C. O. P. o tempie budowy Stalowej Woli, Dębicy, Rzeszowa czy innych zakładów przemysłowych nie wiele odbiega od rzeczywistości. Tutaj fantazja pracowała w konfrontacji jeżeli nie z rzeczywistym obrazem to z wiadomością prasową.

Ale jest i drugi odcień — ujemny. Oto wystarczył wypadek, że gdzieś, kogoś po zjedzeniu obiadu na obszarze C. O. P. zabolął żołądek. Zresztą nie ustalono dokładnie przyczyn tej dolegliwości. Fakt był, że bolął. Fantazja płodna zaczyna pracować. Snuje makabryczne pomysły, trudne do uwierzenia, świadomego szkodenia na zdrowiu i t. d. Taka fantazja wysnuta z własnej chorobliwej imaginacji usuwa się spod wszelkiej kontroli rzeczywistości. Niemniej rośnie... Przechodzi z ust do ust coraz groźniejsza, coraz niebezpieczniejsza...

To są dwa odcienie legendy o C. O. P. O ile pierwszy jest twórczy, o ile pierwszy jest upoetycznieniem faktycznych wysiłków o tyle drugi odcień jest świadomym lub nie, ale w każdym wypadku jest robieniem defetyzmu. I głosiciele takich legend należy piętnować jako szkodników w twórczej pracy C. O. P.

ków gospodarczych dla kraju, od której odbiliśmy się tak szczęśliwie — musimy piąć się stale i konsekwentnie, ze zdwojoną energią i w szybkim tempie ku górze siły gospodarczej i dobrobytu, mobilizując wszystkie środki i usuwając wszystkie przeszkody.

Introligatornia Woźniaka Stanisława, Mielec, ul. Sobieskiego 19.

Na progu Nowego Roku

Rozpoczynamy trzeci rok planowych wysiłków w dziedzinie gospodarczej dla budowy lepszego jutra Polski. Podstawą i zasadą działania jest koordynacja poczynań państwa i jednostek. Z dotychczasowych dwuletnich wyników możemy być dumni. Tempo realizacji planu gospodarczego budzi podziw. I aczkolwiek nie można twierdzić, aby wspomniana zasada koordynacji poczynań państwa i jednostek całkowicie była zrealizowana, tym nie mniej globalny wynik przeszedł zamierzenia twórców planu. Niedociągnięcia prywatnej inicjatywy nadrabia państwo.

Należy sobie jednak uprzytomnić, że przy dalszym realizowaniu planu przebudowy struktury gospodarczej Polski dystansowanie prywatnej inicjatywy wysiłkiem państwowym nie może mieć miejsca. Zagadnienie większego uaktywnienia inicjatywy prywatnej jest troską zarówno kierowników gospodarki państwowej jak i przedstawicieli samorządu gospodarczego. W poszukiwaniu jednak rozwiązań tego zagadnienia często stawia się twierdzenia i wysuwa postulaty niemożliwe do przyjęcia albo zgoła nierealne.

Tworzy się konstrukcje sztuczne, teoretyczne, według wzorów sprzed kilkudziesięciu lat i podaje jako najlepsze rozwiązania tego ważnego i tru-

dnego problemu. Pomija się okoliczności te, że współczesne życie gospodarcze przeszło szereg przeobrażeń, że w wielu wypadkach klasyczne formuły motywów gospodarowania, jak chociażby motyw egoizmu gospodarczego, nie mogą być obecnie jedynymi motywami gospodarczej działalności.

Zagadnienia Centralnego Okręgu Przemysłowego wymagają odmiennego podejścia. Przede wszystkim trzeba sobie uprzytomnić, że stawianie ich wyłącznie na płaszczyźnie gospodarczej nie może mieć miejsca. Nie znaczy to wcale, żeby przy rozwiązywaniu poszczególnych zagadnień—jak chociażby zagadnień naktynienia inicjatywy prywatnej,—usuwać kompletnie momenty gospodarcze. Tylko momenty natury gospodarczej muszą być korygowane momentami innymi, podyktowanymi naszą państwową racją stanu. Z tych chociażby względów konstrukcje oparte o wzory klasyczne są nie do przyjęcia.

W związku z tym zagadnieniem, zagadnienie naktynienia inicjatywy prywatnej na terenie Centralnego Okręgu Przemysłowego w pierwszym rzędzie sprowadza się do zagadnienia człowieka, jako podmiotu gospodarczego; człowieka jako swoistego typu. Takiego, który by umiał pogodzić interes osobisty z interesem ogólnym. Człowiek

taki musi traktować pracę na odcinku gospodarczym jako służbę, pełnioną w interesie przyszłych pokoleń. Teren Centralnego Okręgu nie może być dla niego jedynie terenem szybkiego bogacenia się — prosto terenem eksploatacyjnym. Zagadnienie przyciągnięcia na teren takiego typu działacza gospodarczego rozwiązać ma zarazem sprawę budzenia aktywności inicjatywy prywatnej. Nie można bowiem rozwiązać tego zagadnienia od strony tworzenia dogodnych warunków — takich warunków według wzorów klasycznych. Tego rodzaju bowiem warunki, po pierwsze nigdy nie będą mogły być stworzone, a po drugie—przyciągną element, dla którego kwestia zysku będzie jedynym i wyłącznym kryterium działania.

Dlatego u progu Nowego Roku, w którym zagadnienie pobudzenia inicjatywy prywatnej w działalności gospodarczej na terenie C. O. P. będzie dominującym, należy wyrazić życzenie, by typ działacza gospodarczego o nastawieniu, które się określa mianem patriotyzmu gospodarczego, jak najrychlej i w jak największej ilości był zrealizowany. Bowiem w związku z budową C.O.P. „weszliśmy na drogę, z której już zawrócić nie można”.

Złóż ofiarę na P o m o c Z i m o w ą

Kredyty budowlane na 1939 r.

Komitet ekonomiczny ministrów ustalił na ostatnim posiedzeniu ogólne normy kredytów budowlanych na rok 1939. Ustalono, że normy te wynosić będą zasadniczo 26 proc.

Dla miast: Warszawy, Krakowa, Gdyni, Łodzi i Poznania określono normę wyższą, a mianowicie 30 proc.

Z uwagi na duże i palące potrzeby w zakresie budownictwa mieszkaniowego na terenie Centralnego Okręgu Przemysłowego Komitet ekonomiczny wyznaczył najwyższą normę kredytu budowlanego — 40 proc. — dla miast C. O. P.

Ogólny roczny kontyngent kredytów budowlanych w latach 1939, 1940 i 1931 wyniesie 43 miln. zł. Z sumy tej 12 miln. zł. przeznaczono na budownictwo robotnicze z tym jednak, że takie urządzenia jak sale zebrań, czytelnie, sklepy i przedszkola mają być

wliczane od ogólnej kubatury, która jednak nie może w poszczególnym wypadku przekraczać 5 proc. ogólnej kubatury budującego się osiedla.

W związku z tą akcją kredytową zaznaczyć trzeba, że z wymienionych kredytów korzystać będą mogły mieszkania nie większe niż trzypokojowe z kuchnią (powierzchnia nie większa niż 80 m²).

Wysokość kredytu budowlanego dla T. O. R. — na 1 mieszkanie — określono na 5.000, dla Gdyni i Centralnego Okręgu na 7.000 zł.

Mając na uwadze przyspieszenie prac nad budownictwem mieszkaniowym, komitet ekonomiczny uznał, że konieczne są zarządzenia, mające na celu uproszczenie, przyspieszenie i potaniecie sprawy zatwierdzania planów budowlanych.

Wzrost produkcji w 1938 r.

Wskaźnik produkcji przemysłowej w r. ub. podniósł się o 7%. W poszczególnych działach wzrost przedstawia się następująco:

górn. naftowe	1
górn. cynku i ołowiu	1
przemysł drzewny	2
hutnictwo żelazne	4
przemysł włókienniczy	4
„ odzież wy	4
„ mineralny	5
„ poligraficzny	6
górnictwo węglowe	7
przemysł chemiczny	7
gaz ziemny	8
przemysł papierniczy	8
sole potasowe	8
przemysł spożywczy	10
energia elektryczna	10
ruda żelazna	12
przem. metal. i maszyn.	13
„ elektrotechniczny	20
sól kamienna i warzona	22

Przegląd prasy

O cegłę wielkopolską dla województw centralnych i wschodnich

„Codzienna Gazeta Handlowa” przynosi ciekawy i wyczerpujący artykuł p. Wł. Stopy na temat roli wielkopolskiego przemysłu ceglarskiego w akcji budowlanej woj. centralnych i wschodnich.

Jak wynika z rozważań autora, wielkopolski przemysł ceglarski zaczyna się powoli dźwigać z długotrwałego zastoju, choć daleko mu do świetnych czasów przedwojennych. Na przeszkodzie stoją nie tylko niedomagania koniunkturalne, ale i strukturalne. Przydrożnie transportu kolejowego doskonała cegła wielkopolska nie znajduje rynków zbytu.

Potencjał tymczasem produkcyjny wielkopolskiego przemysłu ceglarskiego jest bardzo poważny i określa się zdolnością produkcyjną około 300 milionów sztuk cegły i innych wyrobów rocznie, wyrobów przytem pierwszorzędnej, a o ile zwłaszcza chodzi o materiały cienkościennie — niedoścignionej wprost jakości.

W tych warunkach wielkopolski przemysł ceglarski predystynowany byłby niejako do spełnienia ważnej misji gospodarczej w stosunku do województw centralnych i wschodnich, gdzie z jednej strony zagęszczenie cegielń jest jeszcze daleko niedostateczne i technika produkcji za małymi wyjątkami dość jeszcze prymitywna, a same wyroby ceglarskie w jakości nie najlepsze, jak z drugiej strony, gdzie wobec przechodzenia od budownictwa nieogniotrwałego do budownictwa murowanego, istnieje na długie lata poważne moż-

liwości zbytu dla materiału ceglarskiego. Gdy bowiem procentowy stosunek budynków murowanych w Poznańskim w miastach wynosi około 100 proc., a po wsiach około 70. proc., to w województwach wschodnich i centralnych stosunek ten wyraża się dla miast cyfrą od 8 proc. do 60 proc. Obecnie zaś powstaje nowe zagadnienie budowy Centralnego Okręgu Przemysłowego, który ze względu na powstawanie obiektów fabrycznych oraz obiektów ważnych ze względu na obronę Państwa, wymaga specjalnie wysokich gatunków wyrobów ceglarskich.

Rola zatem, jaką miałyby do spełnienia wielkopolski przemysł ceglarski wobec województw centralnych wschodnich — byłaby poważną i zaszczytną.

Tymczasem dotychczasowe potrzeby budownictwa w C. O. P. zaspakaja produkcja przede wszystkim miejscowa. W związku z szybką rozbudową Centralnego Okręgu powstało tutaj i niewątpliwie powstanie jeszcze szereg zakładów ceglarskich, które będą miały być zapewniony przynajmniej na czas rozbudowy C.O.P. Dobra koniunktura dla cegły potrwa tu jeszcze dość długo.

Niestety, dalszy zasięg możliwości zbytu wielkopolskich wyrobów ceglarskich na rynkach województw centralnych i wschodnich utrudnia taryfa kolejowa. Dość powiedzieć, że po przeszłorocznej obniżce taryfy na dłuższych odległościach, dziś jeszcze przewóz tysiąca sztuk cegły z

Poznania do Warszawy przy średniej cenie loco cegielnia 32 zł. za tysiąc — kosztuje zależnie od wagi cegły od 18 do 22,50 zł. a do większości miejsc zapotrzebowania w Centralnym Okręgu Przemysłowym do 30 zł. Nic więc dziwnego, że przywóz na dalsze odległości zupełnie odpada, że pierwszorzędne wielkopolskie wyroby ceglarskie nie docierają w ogóle do Centralnego Okręgu Przemysłowego, i że w tych warunkach dojdzie niewątpliwie do utworzenia w Centralnym Okręgu Przemysłowym nowych cegielni, które z chwilą gdy zapotrzebowanie w tym Okręgu po okresie gorączki budowlanej ograniczy się do rozmiarów normalnych, stworzą tylko niepotrzebną nadprodukcję.

Poprawę możliwości gospodarczych wielkopolskiego przemysłu ceglarskiego widzi autor w spełnieniu dwóch zasadniczych postulatów:

- 1) w cofnięciu wprowadzonych dla przewozu dziurawki, pustaków i dachówki ostatnich podwyżek stawek przewozowych oraz
- 2) w dopuszczeniu go na rynki zbytu Centralnego Okręgu Przemysłowego drogą ustanowienia na wszelkie wyroby ceglarskie do tego Okręgu przewożone specjalnej taryfy ulgowej.

Ceny benzyny

Izby przemysłowo-handlowe dokonały zestawienia ceny 1 litra benzyny w Polsce i innych państwach. Cena 1 kg. benzyny w Polsce (Warszawa) wynosi 58 gr. W Stanach Zjednoczonych — 26,6 gr., w Rumunii 36 gr., w Danii — 36,1 gr., w Szwecji — 36,3 gr., w Belgii — 42,3 gr., we Francji — 53 gr., w Czechosłowacji — 64 gr., w Szwajcarii — 74,5 gr., w Niemczech 82—88 gr., we Włoszech 91 gr.

Wydawnictwa

Staraniem Związku Izb Przemysłowo-Handlowych R. P. ukazało się drugie wydanie „Spisu Organizacji Gospodarczych” na rok 1939.

Przedstawiciel Izby w Wojewódzkiej Radzie Funduszu Pracy

Do Wojewódzkiej Rady Funduszu Pracy w Kielcach delegowała Izba w charakterze swego przedstawiciela radcę prawnego Izby, dr. J. Brauna.

RESURSA W SANDOMIERZU

URZĄDZA

W I E L K A

Z A B A W E

SYLWESTROWA

NA KTÓRĄ WSZYSTKICH ZAPRASZA

G O S P O D A R Z

O spółdzielnię owocarską w pow. puławskim

Rok rocznie właściciele sadów w powiecie puławskim ponoszą bardzo znaczne straty z powodu niezorganizowania handlu owocami. W powiecie zupełnie brak jest placówek handlowych, które by mogły kupować duże ilości owoców, jakie powiat produkuje; sadownicy zmuszeni są przez to odstępować owoce zgłaszającym się żydom, wydzierzawiać im sady całe, bądź też na własną rękę organizować dostawy większymi partiami Wisłą do Warszawy. Ten ostatni sposób handlu jest znacznie lepszy, jednakże z powodu dużych kosztów przewozu — nie zawsze popłatny.

O kiepskiej sytuacji sadownictwa w powiecie może świadczyć fakt, iż w okresie letnim cena 1 kilograma niezłych jabłek wynosiła... 5 groszy.

Uprzytomniwszy sobie, że w powiecie jest 2370 hektarów sadów owocujących i 700 ha będących w stadium

dojrzewania i że wartość wyprodukowanych w ciągu jednego roku owoców wyraża się w setkach tysięcy złotych — rzeczą niezmiernie ważną będzie zorganizowanie spółdzielni owocarskiej, która by zajęła się zbytem owoców, oraz wybudowanie kilku przechowalni i przynajmniej jednej przetwórni. Dzięki przechowalniom sadownicy mogliby sprzedawać owoce w okresie bardziej sprzyjającym dla handlu, przetwórnia zaś wchłonęłaby wszelkie letnie odmiany owoców wyrabiając z nich marmelady, powidła, wina i t. p.

Myśl wybudowania spółdzielni padła już ostatnio w zreszezeniach rolniczych, powstał nawet komitet, który zajmie się jej zorganizowaniem, należałoby jednak dołożyć wszelkich starań, by placówka ta mogła jak najszybciej powstać. Wydrze się wówczas handel owocami żydom, a przysporzy się większy dochód rolnikom — Polakom.

Praca społeczno-oświatowa na terenie pow. mieleckiego

Powiat mielecki, leżący na krańcach województwa krakowskiego, posiada specjalnie trudne warunki gospodarcze. Wpływa na to odległość od centrów zbytu, jakoteż i ubogość gleb, przeważających na terenie powiatu. W rolnictwie odczuło silnie przebudowę gospodarczą w związku z rozbudową C.O.P., na którego rejonie znajduje się ziemia mielecka. Duża część drobnych rolników rzuciła się do pracy w nowowyprowadzonych Zakładach Przemysłowych, zaniebując dla chwilowego zajęcia swój stały warsztat pracy, jakim jest gospodarstwo rolne.

Toteż O. T. R. mieleckie dąży do podniesienia oświaty rolniczej pozaszkolnej, urządzając kursy z zakresu różnych dziedzin.

Ostatnio odbył się staraniem Pow. Zarządu Kół Gospodyń Wiejskich kurs przodowniczek przysposobienia rolniczego wśród samodzielnych gospodarstw wiejskich, w których wzięło udział 45 przodowniczek.

Kurs zagałę przewodnicząca Pow. Zw. K. G. W., wygłaszając referat „Rola przodowniczkii - kursistki w rodzinie, gospodarstwie i społeczeństwie”. Podkreśliła zadanie kursistki jako żony, która winna czuwać nad dzieckiem od przyjścia na świat, dbać o jego życie fizyczne i moralne. Zwróciła uwagę uczestniczek na punktualność, planowość, szybkość, oszczędność, czystość i porządek pracy. Wezwała kursistki do wzięcia udziału w życiu społecznym, zajęcia się dożywianiem dzieci, opieki nad starcami i elementem wychodzącym ze wsi do miast. Dziewczęta ze wsi, przychodzące do miast, są łatwowierne i osamotnione. Dużo kobiet wykończonych, pochodzących ze wsi, jest wskaźnikiem, jak troskliwej opieki wymaga element wiejski napływający do miasta, a szczególnie obecnie na teren C. O. P. Referat zakończyła apelem do zachowania tradycji, którą przekazali nam przodkowie, jak również zachęciła do noszenia strojów narodowych.

Kutrzeba Tadeusz

W sprawie osiedlania się rzemieślników w C. O. P.

Wobec zdarzających się jeszcze często nieporozumień co do warunków osiedlenia się w C. O. P. — dajemy poniżej wyjaśnienie, dokąd winni się zwracać rzemieślnicy, którzy pragną się osiedlić się w C. O. P.

Rzemieślnicy wykwalifikowani, którzy chcą osiedlić się w C. O. P. i założyć na tym terenie **samodzielne warsztaty pracy** — powinni zwracać się pisemnie do delegatury Związku Izb Przemysłowo-Handlowych dla spraw Centralnego Okręgu Przemysłowego w Sandomierzu (skrz. poczt. 134) z prośbą o wskazanie miejsca odpowiedniego na osiedlenie.

Do podania należy dołączyć formularz zawierający następujące dane: imię i nazwisko; adres (firma); specjalność; data i miejsce urodzenia; wykształcenie; dotychczasowa praktyka, uprawnienie rzemieślnicze; posiadany kapitał (w gotówce, w nieruchomościach, w maszynach, w narzędziach); czego potrzebuje do uruchomienia warsztatu (placu — wielkość w metr. kw.); pomieszczenia krytego, kredytu inwestycyjnego lub obrotowego; dla kogo obecnie pracuje (dla instytucji państwowej czy rynku prywatnego); ściśle określenie branży ewentualnej wytwórczości w C.O.P.; kto udzielić może referencji; dodatkowe uwagi i specjalne życzenia.

Rzemieślnicy, którzy poszukują tylko pracy jako robotnicy w zakładach przemysłowych na terenie C. O. P. — powinni zgłaszać się najpierw (pisemnie lub osobiście) do Wojewódzkiego Biura Funduszu Pracy w Kielcach i Lublinie, do delegatur Funduszu Pracy w Sandomierzu (Wydział Powiatowy), w Nisku i Kraśniku, oraz do ekspozytur Funduszu Pracy w Radomiu i Rzeszowie.

O pomoc dla przemysłu ludowego

W dniu 19 grudnia ub. r. odbyło się w Ministerstwie Przemysłu i Handlu pod przew. Dyr. Dittricha posiedzenie komisji dla spraw przemysłu domowego i ludowego oraz pracy chałupniczej. Zebranie było poświęcone sprawie dotychczasowej pomocy tym zatrudnionym. Nadto rozważano szczegółowo zagadnienie celowości pomocy finansowej. Ze strony Funduszu Pracy wysunięto postulat, aby opracować metody skutecznej kontroli dla produkcyjnego zużycia pomocy finansowej, udzielonej przemysłowi domowemu i ludowemu.

Prenumerujcie, czytajcie i ogłaszajcie się w „C. O. P.” — jedynym piśmie poświęconym wyłącznie zagadnieniom Centralnego Okręgu!

W sprawie inwestycji w C. O. P.

Lubelska Izba Przemysłowo-Handlowa opracowała referat najbardziej pilnych potrzeb swego okręgu w zakresie inwestycji komunikacyjnych.

Na pierwszy plan wysuwa się konieczność powiązania linią kolejową Okręgu Centralnego ze Śląskiem i wschodnimi dzielnicami Polski. Ze względu na potrzeby surowcowe, budowlane i aprowizacyjne powiązanie to uważać należy — zdaniem Izby — za najpilniejsze. Chodzi tu o linię kolejową Śląsk — Wołyń, która — w/g opinii Izby Lubelskiej — niesłusznie związana bywa do popularnie zwanej *magistrali węglowej*. Utało się bowiem przekonanie, że istniejące odcinki tej linii służą jedynie przewozom węgla. I tak jest w istocie, jeśli idzie o ruch przewozowy z zachodu na wschód. Tymczasem jednak w ruchu odwrotnym ze wschodu na zachód pierwsze miejsce zajmuje drzewo (głównie z wojew. lwowskiego) i materiały aprowizacyjne (głównie roślinne). Województwo wołyńskie przewozi znaczne ilości kamienia i kostki.

Drugim ważnym postulatem Izby P.-H. w Lublinie jest sprawa połączenia Tarnowa i Mościc jako poważnego ośrodka przemysłowego z Warszawą przez wybudowanie linii kolejowej Radom — Ostrowiec — Szczucin. Linia ta miałaby bardzo doniosłe znaczenie przede wszystkim dla Zakładów Ostrowieckich.

Na dalszym planie referat Izby Lubelskiej uwzględni przeprowadzenie linii, która by skróciła drogę kolejową ze Lwowa do Warszawy i Gdyni przez wschodnią część COP. Chodziłoby tu o budowę odcinka Lublin — Szczepieszyn i przebudowy odcinków Lwów — Bełżec i Bełżec Szczepieszyn.

Ze względu na przewidziany rozwój przemysłu w województwie lubelskim — potrzebną byłaby budowa połączenia Kielce — Ostrowiec — Lublin, które połączyłoby tę część Centralnego Okręgu Przemysłowego z ważnymi ośrodkami przemysłu hutniczego. Linia ta odegrałaby również bardzo doniosłą rolę jeśli idzie o aprowizację północnej części Zagłębia Śląskiego i części województwa kieleckiego.

Do projektu rozporządzenia o podatku obrotowym

Związek Izb Przemysłowo-Handlowych przesłał Ministerstwu Skarbu uwagi do projektu rozporządzenia wykonawczego do ustawy o podatku obrotowym, które ma obowiązywać od 1 stycznia 1939 r. Jak wiadomo, zamiast istniejącego dotychczas dokładnego wyliczenia przedsiębiorstw i zajęć, podlegających opodatkowaniu — wprowadzona zostaje ogólna zasada, określająca przedmiot opodatkowania. W związku z tym, Związek Izb podkreślił, między innymi, że dla uniknięcia wszelkich wątpliwości na temat zaliczania danych świadczeń i usług do opodatkowania — rozporządzenie winno wyraźnie określić, że przedmiotem opodatkowania będą tylko takie świadczenia rzeczy i usług, które odpowiadają w s z y s t k i m następującym czterem warunkom ustawowym, a mianowicie: 1) są świadczeniami prywatno-prawnymi, 2) zawodowymi, 3) odpłatnymi i 4) wykonywanymi na obszarze Państwa.

Rozważając poszczególne przepisy projektu, Związek Izb zgłosił zastrzeżenia co do możliwości podwójnego opodatkowania przedsiębiorstw zagranicznych, posiadających w Polsce składy komisowe lub konsygnacyjne. Poprawki Związku Izb wprowadzają pewne rozszerzenie pojęcia kredytu długoter-

minowego oraz przewidują zwolnienie od podatku obrotowego; przy transakcjach eksportowych — prowizyj i wynagrodzeń za pośrednictwo, a w przedsiębiorstwach ekspedycyjnych — kosztów ubezpieczenia, cła, przewozu obcymi środkami komunikacyjnymi itp. Prócz tego Związek wskazał na konieczność zwolnienia od podatku składek i opłat pobieranych przez stowarzyszenia za świadczenia przewidziane w statutach tych stowarzyszeń oraz wyłączenie z obrotu opodatkowanego szeregu opłat, jak opłaty na Czerwony Krzyż i Fundusz Pracy oraz podatku węglowego i opłat stempowych. Zdaniem Związku konieczne jest podkreślenie w rozporządzeniu, że z obrotu podlegającego opodatkowaniu wyłączony zostaje również sam podatek obrotowy.

W sprawie stosowania stawek podatku Związek Izb wypowiedział się przeciwko możliwości stosowania wyższej stawki (3 proc. zamiast 2.1 proc.) w odniesieniu do przedsiębiorstw budowlanych oraz (3 proc. zamiast 1,25 proc.) w stosunku do obrotu ze sprzedaży urządzeń i maszyn montowanych u odbiorcy. Specjalnie silne zastrzeżenia zgłosił Związek Izb przeciwko zbyt liberalnemu stanowisku projektu wobec spółdzielni, które według projektu miałyby korzystać z ulg podatkowych nawet w wypadku prowadzenia ksiąg niezrzelanych.

Wiadomości gospodarcze

Rząd wniósł do sejmu na bieżącą sesję zwyczajną projekt nowelizacji rozporządzenia Prezydenta R. P. z r. 1932 o ograniczeniu nadmiernych wynagrodzeń w przedsiębiorstwach. Projekt ma na celu dopuszczenie do inicjatywy wnioskodawczej o ograniczenie uposażeń kwalifikowanej grupy akcjonariuszy. Dotychczas inicjatywa przysługiwała władzom przedsiębiorstwa, Ministerstwu Skarbu, w wypadku zalegania z podatkami i Ministerstwu Opieki Społecznej — w wypadku zalegania z wypłatą płac robotniczych.

Projekt ma na celu odbudowanie zaufania do akcji, jako dobrowolnej lokaty kapitału oraz zwiększenie możliwości wpływu akcjonariuszy na prowadzenie przedsiębiorstwa.

*

Związek izb przemysłowo-handlowych wystąpił do Ministerstwa Skarbu z wnioskiem o zwolnienie od podatku obrotowego przedsiębiorstw, wytwarzających syntetyczne włókna z kazeiny i kazeiniarnie położone na obszarze gmin wiejskich i miejskich. Stanowisko swoje związek izb motywuje niekorzystnymi warunkami kalkulacyjnymi jak i pionierskim charakterem produkcji.

*

Z dniem 31 grudnia ub. r. straciła ważność klauzula, umieszczona dotychczas w koncesjach na zarobkowy przewóz towarów pojazdami mechanicznymi, zezwalająca koncesjonariuszom na kursowanie na obszarze całej Polski, z wyjątkiem linii zastrzeżonych. Należy się spodziewać, że fakt ten spowoduje zmniejszenie niezdrowej konkurencji wśród przedsiębiorstw przewozowych.

*

Program polskiej produkcji i montażu samochodów na rok 1939 przewiduje wypuszczenie na rynek wewnętrzny 13.500 samochodów.

P. Z. Inż. mają wyprodukować (tylko na rynek prywatny) około 4.100, Lilpop, Rau i Loewenstein — 5.500 oraz Wspólnota Interesów ok. 3.500.

Produkcja krajowych motocykli, t. zw. „setek”, objąć ma około 8.000 sztuk. Z kontyngentu tego około 2.000 sztuk ma wyprodukować Huta Ludwików.

Dachówczarki — Podkładki do wyrobu dachówek cementowych wyrabia firma Maszynobet KLEMENS JURA KĘTY. Udogodnienia kredytowe.

DO ADMINISTRACJI TY-GODNKA „C. O. P.” POTRZEBNY PRACOWNIK. Wymagane: wykształcenie średnie, znajomość korespondencji (pisanie na maszynie), prowadzenie ksiąg, znajomość akwizycji. Pożądana kacja: Warunki w/g umowy. Zgłoszenia do Administracji.

Kronika

SANDOMIERZ

Rozporządzeniem Rady Ministrów z dnia 15 grudnia 1938 r. położoną na prawym brzegu Wisły część m. Sandomierza — włączoną niedawno z powiatu tarnobrzeskiego — pozostawiono nadal w okręgu Sądu Grodzkiego w Tarnobrzegu.

*

Otwarcie nowego roku szkolnego w żeńskiej szkole przysposobienia gospodarczego w Mokoszynie nastąpi w dniu 15 stycznia 1939 r.

Na nowy kurs zgłosiło się już ponad 120 kandydatek. Jest jeszcze kilka miejsc wolnych, zarezerwowanych dla kandydatek z powiatu sandomierskiego.

Przy sposobności zaznaczyć należy, że w bież. roku szkolnym 55 uczennic uzyskało w wymienionej szkole dyplomy ukończenia.

KIELCE

Oddział Powiatowego Banku Rolnego uruchomił kredyty na budowę domów ludowych. Kredyty będą przyznawane na wykończenie rozpoczętych budynków. Wysokość pożyczki w granicach 40% nie może przekraczać 4 tys. zł. Pożyczka płatna w okresie 5 lat.

*

Kielecka Izba Rzemieślnicza zorganizowała w 30 miejscowościach woj. kieleckiego kursy dokształcające dla kandydatów do ulgowych egzaminów czeladniczych. I tak np. w Ostrowcu Świętokrzyskim zorganizowano już dwa takie kursy, na które uczęszczało 90 kandydatów na rzemieślników.

SKARŻYSKO-KAMIENNA

W sezonie budowlanym w br. wybudowano 100 nowych obiektów o 900 mieszkalnych. Mimo tych dość intensywnych inwestycji „niedobór mieszkaniowy” wyraża się w ilości 500—700 mieszkań o 1200 izbach.

Głód mieszkaniowy zostanie załagodzony, o ile z pomocą kredytową przyjdzie B. G. K. oraz o ile Z. U. S. zrealizuje budowę bloków mieszkalnych dla robotników.

MIELEC

W przeddzień wigilli Bożego Narodzenia w wielkiej sali Wydziału Powiatowego w Mielcu urządzono dla biednych dzieci publicznych szkół powszechnych „choinkę”, subwencjonowaną przez Powiatowy Komitet Pomocy Dzieciom przy współudziale miejscowych organizacji. W pięknie udekorowanej sali zebrali się przedstawiciele władz administracyjnych, samorządowych i szkolnych. Pan inspektor szkolny Piotr Adamski wygłosił do dziatwy przemówienie, po czym nastąpiło rozdanie darów między 110 biednych dzieci. Każde dziecko otrzymało po 1 parze bucików, wartości 10 — 11 zł, po 1 parze pończoch i po paczce słodyczy. Dzieci z rzewnymi łzami złożyły podziękowanie za otrzymane dary i odśpiewały parę kolęd, składając ofiarodawcom życzenia świąteczne.

*

Przed świętami Bożego Narodzenia dokonano uroczystego otwarcia pierwszego spośród 14 ukończonego bloku mieszkalnego osiedla urzędniczo-robotniczego przy Państwowych Zakładach Lotniczych na terenie C. O. P.

*

Przed wyjazdem osób zatrudnionych na terenach C. O. P. w Mielcu, w związku z przerwą robót na okres zimowy, kierownictwo budowy P. Z. L. urządziło opłatek dla swych pracowników. W życzeniach podkreślono, że inwestycje w C. O. P. mają na celu wzmocnienie potencjału obronnego Polski.

*

Na posiedzeniu Rady Miejskiej m. Mielca postanowiono definitywnie przystąpić do budowy szpitala. W tym celu gmina oddała plac 20 do 30 m². Szpital stanie prawdopodobnie na terenach obecnego lasu miejskiego w rejonie bloków osiedla urzędniczo-robotniczego. Koszty budowy pokryją wspólnie w 1/3 części gmina mielecka, P.Z.L. i Ubezpieczalnia Społeczna.

*

Staraniem T-wa św. Wincentego à Paulo w Mielcu odbyła się w niedzielę wenta świąteczna w sali Domu Sierot pozostającego obecnie pod przewodnictwem p. Marii Kutrzebowej, zasłużonej działaczki charytatywnej.

k. t.

DĘBICA

W świetlicy O. Z. S. Nr 1 w Dębicy obdarowano na gwiazdkę biednych członków Związku Strzeleckiego i Orłąt obuwem i żywnością.

PUŁAWY

Ostatnio dwudziestu kilku robotników, zatrudnionych przy ładowaniu buraków na składzie Nałęczów (pow. puławski), samowolnie złożyło ofiarę na Obronę Państwa w sumie 300 zł 27 gr. Kwota ta wpłacona już została do Komunalnej Kasy Oszczędności w Puławach.

Zważywszy, że robotnicy ci pobierają bardzo niskie wynagrodzenie—ofiarę niniejszą uznać należy za godną podkreślenia i wyróżnienia.

*

W Puławach ukonstytuował się Komitet Pomocy Zimowej. Przewodniczącym został p. A. Kaczmarczyk — starosta puławski.

Komitet rozpoczął swą działalność przed świętami, rozdzielając między 288 rodzin bezrobotnych zapomogi w naturze.

PRZEWORSK

Dnia 21 grudnia 1938 r. odbyło się uroczyste posiedzenie Rady miejskiej, na którym powzięto następującą uchwałę:

Rada miejska król. woln. miasta Przeworska jednomyślną uchwałą powziętą na uroczystym posiedzeniu w dniu 21 grudnia 1938 r., dając wyraz wdzięczności za budowę i rozbudowę C.O.P., który ze względu na obronność Państwa Polskiego oraz podniesienie przemysłu — jest epokowym podźwignięciem Polski wzwyż, a którego skutki już oddziałują i nadal oddziaływać będą na nasze miasto, uchwała nadać:

Panu Prezydentowi Rzeczypospolitej Polskiej Prof. Ignacemu Mościckiemu, Naczelnemu Wodzowi Marszałkowi Edwardowi Śmigłemu-Rydzowi, Panu Premierowi Generałowi Dr. Felicjanowi Sławoj-Składkowskiemu, Panu Wicepremierowi i Min. Skarbu Inż. Eugeniuszowi Kwiatkowskiemu — **Obywatelstwo Honorowe król. woln. miasta Przeworska.**

NOWOOTWARTY
Mechaniczny Zakład Stolarski
Jana Szulca

w SANDOMIERZU

ul. Żeromskiego—Boczna Tel. 178

wykonuje wszelkiego rodzaju roboty stolarsko-budowlane i meblowe z materiałów własnych i powierzonych.. Ceny przystępne, wykonanie solidne.

ROLNICTWO

Zmiany terenowe w Okręgowych Związkach Spółdzielni Rolniczych i Zarobkowo-Gospodarczych

Z dniem 1 stycznia 1939 r. Okręgowy Związek Spółdzielni Rolniczych i Zarobkowo-Gospodarczych w Warszawie przyjmuje do obsługi spółdzielnie z innych Okręgowych Związków, a mianowicie: z Okręgowego Związku Spółdzielni Rolniczych i Zarobkowo-Gospodarczych w Białymstoku, spółdzielnie z powiatów Ostrów Mazowiecka, Ostrołęka i Łomża; z Okręgowego Związku w Lublinie spółdzielnie z powiatów Garwolin, Sokołów i Węgrów; z Okręgowego Związku w Krakowie, pow. Końskie i Opoczno.

Należy zaznaczyć, że Okręgowy Związek Spółdzielni Rolniczych i Zarobkowo-Gospodarczych w Warszawie oddał już poprzednio Okręgowemu Związkowi w Poznaniu pow. Kalisz, Koło, Konin i Turek; Okręgowemu Związkowi w Toruniu — pow. Lipno, Nieszawa, Rybin i Włocławek. Natomiast z Okręgowego Związku w Toruniu otrzymał powiat Działdowo.

Stan zasiewów

Według danych statystycznych, stan pszenicy ozimej przedstawiał się najlepiej w Poznańskim i na Śląsku, żyta ozimego w Lubelszczyźnie, rzepaku ozimego w woj. stanisławowskim, a koniczyny w woj. łódzkim.

Rolnictwo wyszło ze swego ghetta

Przemawiając na walnym zgromadzeniu Związku Izb i organizacji rolniczych, jakie odbyło się ubiegłego tygodnia w Warszawie, powiedział m. in. prezes Związku, pos. Piotr Sobczyk, następująco: „Iednym momentem, który mam już nie prawo, ale obowiązek zarejestrować na korzyść naszej instytucji — jest zdobycie właściwego stanowiska dla reprezentacji rolnictwa przy pracach natury ogólnogospodarczej. Jeszcze niedawno byliśmy spychani do swego rodzaju rolniczego ghetta. Przedstawiciele rolnictwa byli zapytywani czasami przez władze państwowe w zakresie zagadnień ściśle rolniczych. W innych sprawach zabierali głos delegaci instytucji bankowych, przemysłowych, rzemieślniczych, robotniczych, urzędniczych, tylko nie ci, którzy posiadali zaplecze przeważającej części narodu. Nie chciano z nami rozmawiać tak, jak nie mówi się z dziećmi o sprawach poważnych, chociażby ich samych bezpośrednio dotyczących. Według powszechnej opinii, byliśmy do tego typu rozmów nie przygotowani. Obecnie jesteśmy

uczestnikami prac dotyczących: traktatów, handlu zagranicznego, rynku wewnętrznego, kredytu, reglamentacji cen i wszystkich innych przejawów ogólnogospodarczych. „Jesteśmy partnerem rzemiosła, handlu i przemysłu każdego kalibru”.

Postulaty drobnego rolnictwa w sprawach kredytowych

Według opinii Centralnego Towarzystwa Organizacji i Kółek Rolniczych, organizacja kredytów w rolnictwie nie spełnia należycie roli, do której jest przeznaczona, że względu na to, że udzielany rolnictwu kredyt jest przeważnie drogi, krótkoterminowy i wysoko-procentowy. Szczególnie dla drobnego rolnictwa konieczne są kredyty nisko-procentowe i długoterminowe.

Rolnictwo potrzebuje większych sum kredytu długoterminowego, w pierwszym rzędzie na spłaty rodzinne, jako jednego z bardzo ważnych środków przeciw nadmiernemu rozdrobnieniu gospodarstw i ułatwiającemu ludności wiejskiej odpływ do handlu i rzemiosła oraz na niezbędne inwestycje gospodarcze, warunkujące podniesienie produkcji rolnej.

Drogi, którymi dochodzą pieniądze z centralnych instytucji finansowych do lokalnych kas kredytowych, winny być skrócone i uproszczone, co wpłynęłoby na lepsze wykorzystanie kredytów i celowsze ich zużycie. (P.A.A.)

Inwestycje w rolnictwie

Z zestawienia szczegółowego, opartego na danych Ministerstwa Rolnictwa i Reform Rolnych wynika, że na poszczególne grupy inwestycji w dziale obrotu artykułami rolnymi udzielone były następujące kwoty kredytów: na inwestycje mleczarskie — 1.934.000 zł., na inwestycje dla przerobu lnu i konopi oraz na olejarnie — 575.000 zł., śpichrze zbożowe i młyny — 944.000 zł., chłodnie — 1.254.000 zł., rzeźnie i zakłady utylizacyjne — 300.000 zł., przechowalnie, przetwórnice owoców i warzyw — 258.000 zł., baseny dla ryb, składy rolnicze, inwestycje mieszane — 842.000 zł.

W wyniku prowadzonej od r. 1936 do 1 kwietnia b. r. akcji, dzięki uruchomionym na te cele kredytom, zostały wykonane lub znajdują się w trakcie budowy: 144 mleczarnie, 34 śpichrze zbożowe, 1 młyn, 2 chłodnie w Warszawie i Łodzi, rzeźnia i zakłady utylizacyjne w Gdyni, fabryka dla przerobu lnu i konopi w Nowowilejce, olejarnia, baseny rybne, 2 bazyry przemysłu ludowego, **fabryka przetworów owocowych w Sandomierzu**, 48 przechowalni owoców oraz szereg inwestycji mieszanych.

Rzemiosło o prawie probierczym

Zarząd Związku Izb Rzemieślniczych zdecydował po dłuższej dyskusji przyjąć projekt dyrektora Związku. Biorąc pod uwagę, że prawidłowy rozwój rzemiosła złotniczego i jubilerskiego wymaga bezwzględnie możliwości uzyskania cech wyrobu w sposób jak najmniej kosztowny i najmniej zabierający czasu, dyrektor Związku zaproponował pogodzić postulat, wysuwany przez Ministerstwo Przemysłu i Handlu z żądaniami rzemiosła złotniczego i jubilerskiego, przez stworzenie na terenie istniejących urzędów probierczych instytucji rzeczoznawców przysięgłych mianowanych spośród złotników. Rzeczoznawcy ci mieliby prawo cechowania wyrobów na równi z urzędami probierczymi. Rzeczoznawców takich powinno być na terenie podległym jednemu urzędowi probierzemu kilku lub kilkunastu w zależności od wymagań rzemiosła danego terenu. Pod tym kątem powinna być również ustalona ich ogólna liczba i rozmieszczenie w terenie.

Organizowanie zrzeszeń gospodarczych chałupników przez Podkomisję Pracy Chałupniczej

Powołana do życia uchwałą Komitetu Ekonomicznego Ministrów z dnia 11 marca 1938 r. Podkomisja Pracy Chałupniczej rozproszona w ciągu września i października b. r. kredytów i subwencji na 275.000 — zł. W pierwszym etapie swych prac, zmierzających do uzdrowienia stosunków, panujących w chałupnictwie, Podkomisja objęła swą działalnością okręgi: krakowski, kielecki, łódzki i lubelski oraz szewstwo, jako gałąź wytwórczości na obszarze całej Rzeczypospolitej. Z inicjatywy i przy poparciu Podkomisji organizowane są zrzeszenia gospodarcze chałupników. Zadaniem tych inwestycji jest wyeliminowanie w miarę możliwości nakładcy — i zajęcie jego miejsca w stosunku do chałupników. Przez wypłacanie wyższego wynagrodzenia chałupnikom instytucje te z czasem przyczynią się do podwyższenia poziomu zarobków chałupniczych w ogóle i staną się w ten sposób regulatorem płac.

**Czas odnowić
prenumeratę!**

RZEMIOSŁO

Jakie ulgi z urzędu uzyskało rzemiosło przy nabywaniu świadectw przemysłowych na rok 1939?

Starania Samorządu gospodarczego rzemiosła ze Związkiem Izb Rzemieślniczych na czele w sprawie utrzymania w mocy ulg przy nabywaniu świadectw przemysłowych na rok 1939, jakie obowiązywały w roku 1938, zostały uwieńczone pozytywnym rezultatem.

W związku z tym, ponieważ termin wykupienia świadectw przemysłowych na rok 1939 upływa z dniem 31.XII.1938 r., należy przypomnieć, jakie ulgi przysługują rzemieślnikom na mocy odnośnych zarządzeń Ministerstwa Skarbu oraz przepisów ogólnych. Najważniejsze z nich są: *Ulgi z urzędu* (bez obowiązku składania indywidualnych podań). *Pracownie rzemieślnicze* (Cz. II. lit. C. rozdz. XIX taryfy): 1) Na podstawie świadectwa przemysłowego kategorii IV zatrudniać mogą zarówno przy fabrykacji ręcznej jak i

przy stosowaniu silników mechanicznych najwyżej — 250; 2) Na podstawie świadectwa przemysłowego kategorii V: a) przy fabrykacji ręcznej — najwyżej 100 robotników, b) przy stosowaniu silników mechanicznych — najwyżej 50 robotników; 3) Na podstawie świadectwa przemysłowego kategorii VI: a) przy fabrykacji ręcznej — najwyżej 25 robotników, b) przy stosowaniu silników mechanicznych — najwyżej 15 robotników; 4) Na podstawie świadectwa przemysłowego kategorii VII: a) przy fabrykacji ręcznej — najwyżej 12 robotników, b) przy stosowaniu silników mechanicznych — najwyżej 10 robotników.

Ulgi z urzędu dla oddzielnych zakładów rzemieślniczych

1) Na podstawie półrocznego (za cenę półrocznego) świadectwa przemysłowego kat. II przedsiębiorstw handlowych — o ile wysokość ustalonych za rok 1937 obrotów nie przekracza w stosunku całorocznym kwoty zł. 100.000.

2) Na podstawie świadectwa przemysłowego kat. III przedsiębiorstw han-

dlowych, o ile wysokość wspomnianego w pkt. I obrotu nie przekracza zł. 50.000.

3) Na podstawie świadectwa przemysłowego kat. IV przedsiębiorstw handlowych — półrocznego (za cenę półrocznego), o ile wspomniany obrót nie przekracza zł. 5.000.

Rzemiosło w sprawie zryczałtowanego podatku obrotowego i dochodowego

Zarząd Związku Izb Rzemieślniczych po zapoznaniu się z ostatnimi zmianami ustawodawczymi, zaszły w podatkach uznał za wskazane wprowadzenie obu ryczałtów już w najbliższym roku podatkowym, mając na uwadze dodatnie strony istniejącego już od lat kilku zryczałtowanego podatku obrotowego. Jako górną granicę zaproponowano obrót w sumie 50.000 zł, a dochód w sumie 6.000 zł.

Chcesz się tanio, a wykwintnie ubrać lub odświeżyć garnitur? Śpiesz tylko do Chrześcijańskiego **Domu Odzieżowego** w Mielcu, Piłsudskiego 42.

C. ULRICH ROK ZAŁOŻ. 1805

Hodowle i składy nasion

zawiadamiają, że wyszedł z druku

CENNIK NASION INSPEKTOWYCH

i na żądanie rozsyłany jest **BEZPŁATNIE**

Centrala — WARSZAWA, Ceglana 11.

Jedyny **Katolicki Sklep Porcelany** — Szkła — Przyborów Kuchennych Tadeusz Szermer, Mielec — ul. Piłsudskiego 27.

Wytwórnia Mebli Artyst. Stylowych **A. Mazgay i Syn** Tarnobrzeg, ul. 3 go Maja 212. Poleca gotowe sypialnie oraz przyjmuje zamówienia na wszelkie urządzenia wnętrz.

DUŻE ZAKŁADY PRZEMYSŁOWE POSZUKUJĄ PRZEDSTAWICIELA

dobrze wprowadzonego do sprzedaży stali narzędziowej i konstrukcyjnej, na okręg C.O.P.

Oferty pod „Stal” do Biura Ogłoszeń Teofil Pietraszek, Warszawa, Marszałkowska 115.

ABY ZIEMIA PRZYNOŚIŁA PŁON — TRZEBA JĄ ZAORAĆ,
ABY PIENIĄDZE PRZYNOŚIŁY PROCENT — TRZEBA JE TRZYMAĆ

W

KOMUNALNEJ KASIE OSZCZĘDNOŚCI

POW. SANDOMIERSKIEGO W SANDOMIERZU

K.

NIE TRZYMAĆ PIENIĘDZY W DOMU, BO JE MOŻE OGIEŃ
ZNISZCZYĆ LUB ZŁODZIEJ WYKRAŚĆ.

K.

K.

CAŁKOWITE BEZPIECZEŃSTWO. — KORZYSTNE OPROCENTOWANIE.

K.

O.

TAJEMNICA WKŁADÓW USTAWOWO ZASTRZEŻONA.

O.

SIEĆ KOMUNALNYCH KAS OSZCZĘDNOŚCI NA TERENIE C.O.P.

POŁOŻONYCH W WOJEWÓDZTWACH KRAKOWSKIM I LWOWSKIM

Chcesz dalszego rozwoju C.O.P.
składaj siwe oszczędności w K.K.O.
i zachęcaj drugich,



Oszczędnością i pracą budujemy
granitową podstawę mocarstwowej
potężnej Ojczyzny.

1) Biecz	K. K. O. m.	Biecha
2) Brzesko	" " "	pow. Brzesko
3) Brzozów	" " "	Brzozów
4) Dąbrowa	" " "	Zw. Międzykomun.
5) Dębica	" " "	pow. Dębica
6) Dobromil	" " "	Dobromil
7) Gorlice	" " "	Gorlice
8) Grybów	" " "	Nowy Sącz
9) Jarosław	" " "	m. Jarosławia
10) Jasło	" " "	Jasło
11) Kolbuszowa	" " "	pow. Kolbuszowa
12) Krosno	" " "	m. Krosno
13) Krosno	" " "	pow. Krosno
14) Lesko	" " "	Lesko

* *
**Najlepszym podarkiem
na Gwiazdkę i Nowy
Rok jest
K s i ą ż e c z k a
oszczędnościowa
jednej z K. K. O.
z terenu C. O. P.**
* *

15) Lubaczów	K.K.O. pow.	Lubaczów
16) Łańcut	" "	Łańcut
17) Mielec	" "	Mielec
18) Nisko	" "	Nisko
19) Nowy Sącz	" m.	Nowy Sącz
20) Przemysł	" "	Przemysł
21) Przemysł	" pow.	Przemysł
22) Przeworsk	" "	Przeworsk
23) Rymanów	" m.	Rymanów
24) Rzeszów	" "	Rzeszów
25) Sanok	" "	Sanok
26) Strzyżów	" "	Strzyżów
27) Tarnobrzeg	" pow.	Tarnobrzeg
"	oddz. w	Rozwadowie
28) Tarnów	" m.	Tarnów

Wymienione K.K.O. wydają **Książeczki Turystyczne**, z których można podejmować dowolną kwotę we wszystkich miejscowościach, gdzie istnieją K.K.O.

**Prenumer. roczna 7 zł. półroczna 3.75 zł., kwartalna 2 zł.
w Ameryce 2 dol. 20 cent. rocznie.**

OGŁOSZENIA: za całą stronę zł 300, 1/2 str. zł 160, 1/4 str. zł. 80,
1/8 str. zł. 40, drobne 20 gr. za słowo
Dla poszuk. pracy 10 gr. za słowo. Ogłoszenia w tekście 25% drożej.
Za treść ogłoszeń Redakcja nie bierze odpowiedzialności

Adres Redakcji i Administracji: Sandomierz
ul. Żeromskiego 6 Nr tel. 180.,

Pocztowe konto rozrachunkowe
Sandomierz „C.O.P.” Nr 2.

Przedruk dozwolony jedynie z podaniem
źródła — Nadesłanych rękopisów Redakcja
nie zwraca

Redaktor: *Wiesław Pisarczyk*

Wydawca: *Sandomierska Spółka Wyd. Spółdz. z odp. udziałami*