

Oplata pocztowa uiszczona gotówką.



# TYGODNIK SPOŁECZNO-GOSPODARCZY CENTRALNEGO OKRĘGU PRZEMYSŁOWEGO

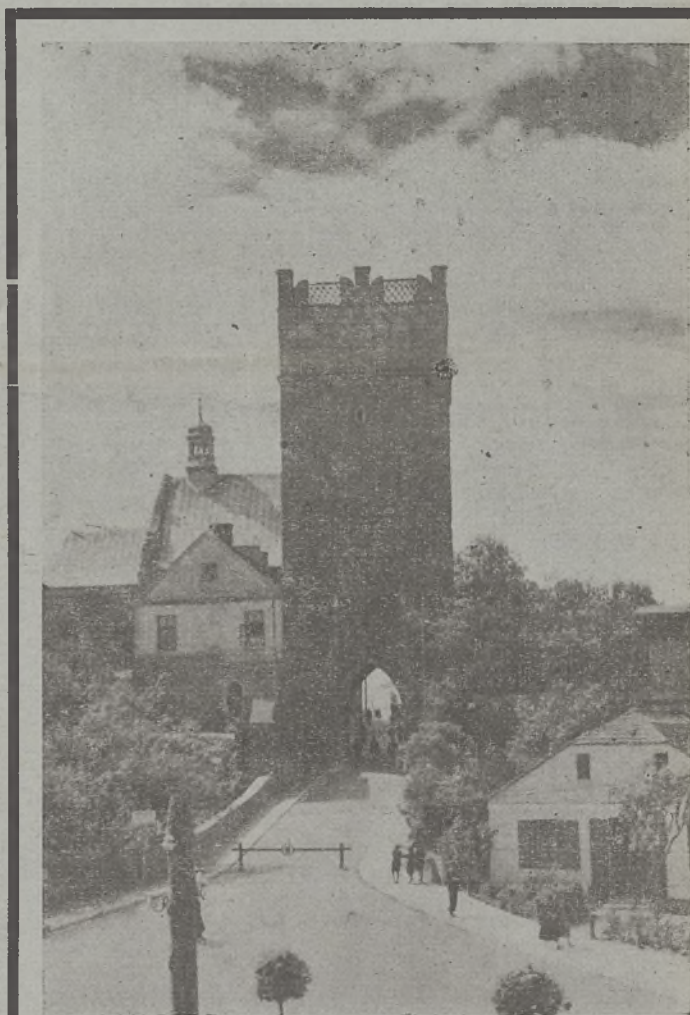
**ROK II**

**N<sup>o</sup> 3**

**15. I. 1939**

CENA NUMERU **20** GR.

— w Ameryce 10 cnt. —



Sandomierz

Brama Opatowska



## RZEMIOSŁO

**W województwach wschodnich brak wykwalifikowanych rzemieślników.**

Izby Rzemieślnicze komunikują, iż istnieją możliwości przesiedlania się na teren województw wschodnich rzemieślników wykwalifikowanych oraz rozporządzających pewnym kapitałem na przeniesienie się oraz założenie warsztatu, a przynajmniej posiadających potrzebne w zakładzie narzędzia pracy.

Obecnie zapotrzebowanie zgłoszone zostało z Prużan (woj. poleskie). Istnieją tam warunki dla osiedlenia się stolarza meblowego, gdyż na terenie całego powiatu nie ma zakładu stolarskiego.

Potrzebni są również 2 krawcy męscy, z których jeden byłby specjalistą od robót cywilnych, drugi od wojskowych. Według otrzymanych informacji koszty utrzymania w Prużanach kształtują się nisko, zarobki na ogół dobre. Zainteresowani możliwością przesiedlenia się rzemieślnicy zechcą zgłosić się do Wydziału Ekonomiczno-Handlowego danej Izby Rzemieślniczej.

**Analfabeta nie może uzyskać karty rzemieślniczej**

Ministerstwo Przemysłu i Handlu wyjaśniło pismem z dnia 24. X. 1938 r. Nr P. R. II-3/399, że analfabeta nie może uzyskać karty rzemieślniczej w trybie art. 146 prawa przemysłowego.

## SPÓŁDZIELCZOŚĆ

**Ministerstwo Komunikacji kupuje w Spółdzielniach chłopskich**

Jak się dowiadujemy, Ministerstwo Komunikacji zakupiło w ostatnich dniach dodatkowo 25.000 sztuk podkładów (w spółdzielni chłopskiej w Lubaczowie oraz 6.000 sztuk w spółdzielni w Biłgoraju).

**Spółem zrzesza 1830 spółdzielni**

Z dniem 30 grudnia przyjęto do Związku „Społem”, zrzeszającego polską spółdzielczość spożywców, 127 spółdzielni. Razem Związek „Społem” zrzesza obecnie 1830 spółdzielni. Stan na 1 stycznia 1-gó stycznia 1938 r. wynosił 1531 spółdzielni. Stałe wzmagający się ruch założycielski dowodzi prężności ruchu spółdzielczego.

**Rozwój spółdzielczości rolniczo-handlowej na terenie C.O.P.**

Równoległe z powstającymi zakładami przemysłowymi organizuje miejscowa ludność spółdzielnie przetwórcze,

handlowe, chałupnicze. 53 spółdzielni rolniczo-handlowych, nie licząc pożyczkowo-oszczędnościowych i mleczarskich na terenie C.O.P., należących do Okręgowego Związku Spółdzielni Rolniczych i Zarobkowo-gospodarczych we Lwowie, wszechstronną swą działalnością stały się regulatorem w wymianie między rolnikami producentami, a robotnikami konsumentami.

Celem sprawniejszej i tańszej obsługi miejscowych spółdzielni rolniczo-handlowych, sklepów Kółek Rolniczych i drobnego kupiectwa zorganizowano w Rozwadowie spółdzielczą hurtownię, dostarczającą artykuły użytku domowego i rolnicze.

Z funduszu spółdzielczego Banku Rolniczego w Jarosławiu wybudowano magazyn zbożowy o pojemności 300 ton, celem skupu zboża od okolicznych drobnych rolników. (P. A. A.)

### Spółdzielczość w Kielcach

Przykładem wzorowej organizacji spółdzielczej jest pomyślny rozwój spółdzielni ludowego przemysłu drzewnego w Łącznej pod Kielcami. Członkami tej spółdzielni, która założona została przed kilku laty, są małorolni i bezrobotni. Specjalnością tych ludowych warsztatów są przede wszystkim krzesła składane, stołki, style i zabawki.

Organizację zbytu wyrobów rzemieślniczych umożliwia spółdzielnia Kielecka Izba Rzemieślnicza. I tak np. odbiorcą styli są Polskie Koleje Państwowe. Pośrednictwem organizacji handlowej rzemiosła „Bazar Rzemiosła” i Centrali Handlowej Rzemiosła w Warszawie umożliwia spółdzielnia ludowej zbyt krzesel pokładowych i ogrodowych w... Anglii. Eksport tych wyrobów wyraził się dotychczas poważną ilością kilkudziesięciu wagonów krzesel. M. in. wysłano ostatnio do Anglii około 6 tys. sztuk krzesel pokładowych.

Eksport ten świadczy nie tylko o ruchliwości organizacji umożliwiających zbyt, ale jest przede wszystkim sprawdzianem wysokiej jakości wyrobów spółdzielni, która potrafiła zdobyć sobie nie tylko rynek wewnętrzny, ale i zagraniczny.

W działalności wymienionej spółdzielni widzieć trzeba—poza osiągnięciem natury propagandowej—pewien wcale poważny sukces gospodarczy.

Doceniając tę pożyteczną działalność placówki gospodarczej w Łącznej—Wojewódzkie Biuro Funduszu Pracy w Kielcach udzieliło spółdzielni ludowego przemysłu drzewnego znaczniejszej pożyczki na zakup surowca.

## Wiadomości gospodarcze

P. A. A. zwraca uwagę na fakt, że solą, której sprzedaż daje doskonały zarobek, handluje u nas w większości wypadków element niepolski. Biuletyn wymienia m. in. następujące miejscowości na terenie Centralnego Okręgu Przemysłowego, w których handel solą znajduje się w niepolskich rękach: w Kolbuszowej — Mendel Diller, w w Rzeszowie — Lifszkietz, w Busku — Mojżesz Leiden. Takich miejscowości wylicza biuletyn 16.

\*

Pisma donoszą, że Państwowy Instytut Geologiczny przeprowadził szereg badań geologicznych na terenie Centralnego Okręgu. Wyniki nie są podobno negatywne i mówi się o tym, że znaleźli się już akcjonariusze, którzy z wiosną przystąpić mają do próbnych wierceń na południowych terenach Centralnego Okręgu Przemysłowego.

\*

Donosiliśmy już, że w roku 1939 pracować będą w Polsce 3 montownie samochodów: Państwowy Zw. I., Wspólnota Interesów oraz Lilpop i Rau. Mają one, w myśl zapewnień p. wiceministra komunikacji, pokryć zapotrzebowanie krajowe na samochody.

Polska Agencja Gospodarcza dosi ostatnio, że powstać ma czwarta montownia samochodów p. n. „Fablok” S. A. przy udziale Pierwszej Fabryki Lokomotyw w Polsce.

Nowa montownia ma powstać na terenie Centralnego Okręgu Przemysłowego.

\*

Jak wynika z tymczasowych zamknięć za miesiąc grudzień dochody skarbu państwa wyniosły 221.390 tys., zaś wydatki 216.944 tys. zł.

\*

Bank Polski zamknął już rachunki za rok 1938. Jak wynika z zestawień, w r. 1938 kredyty Banku Polskiego wzrosły o 317 miln.

\*

Nową zdobyczą polskiej produkcji jest materiał wyściółkowy laticel, wyrobiany z tzw. mleka kauczukowego.

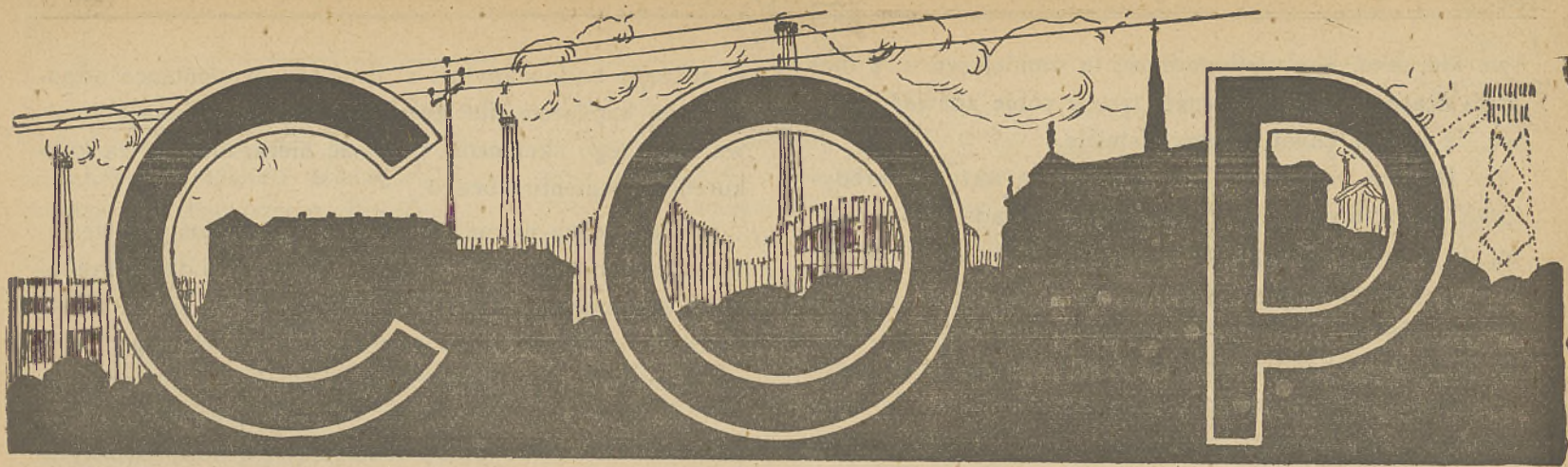
\*

W myśl programu budowy dróg państwowych w bież. roku ma być wybudowanych 200 km. ulepszonych dróg (asfalt, beton).

\*

W Bydgoszczy ukończyło kurs rzemieślniczy 184 kandydatów; zamierzają oni osiedlić się w Gdyni i Centralnym Okręgu Przemysłowym.





# TYGODNIK SPOŁECZNO-GOSPODARCZY CENTRALNEGO OKRĘGU PRZEMYSŁOWEGO

ROK II

Sandomierz, 15 stycznia 1939 r.

Nr 3

**Treść numeru:** *C. O. P. potrzebuje jednostek silnych gospodarczo — Ziemia Sandomierska — W Sandomierzu nie spekulują placami — Z życia i pracy Okręgowego Spółdzielczego Stowarzyszenia Spożywców w Wierzbniku — Pośrednictwo pracy na terenie Centralnego Okręgu Przemysłowego — Charakterystyka pow. opatowskiego — Kolbuszowa spichlerzem C.O.P. — Przegląd prasy — Kronika gospodarcza — Rzemiosło — Handel — Spółdzielczość — Rolnictwo — Kronika Centralnego Okręgu.*

## Centralny Okręg potrzebuje jednostek silnych gospodarczo

### Prywatna inicjatywa ma pole do działania

Nie ulega najmniejszej wątpliwości, że Centralny Okręg Przemysłowy jest dogodnym terenem dla zakładania rentownych przedsiębiorstw przemysłowych, handlowych czy rzemieślniczych. Ulgi podatkowe przyznane dla przedsiębiorstw zakładanych na terenie COP, stale powstające nowe potrzeby rozbudowywanego przemysłu w zakresie prac pomocniczych, wzrost potrzeb i zwiększenie siły nabywczej ludności, wszystkie te okoliczności dają gwarancję, że inwestowane na terenie Centralnego Okręgu Przemysłowego kapitały będą odrzucały bardzo poważne zyski. — Okoliczności te pobudzają bardzo silnie inicjatywę prywatną do zakładania przedsiębiorstw handlowych czy przemysłowych na terenie COP. Zainteresowanie przedsiębiorców prywatnych tym terenem jest bardzo duże i stale wzrasta. Szereg przedsiębiorstw prywatnych handlowych, rzemieślniczych już powstało; powstawanie dalszych jest projektowane.

Delegatura Związku Izb Przemysłowo-Handlowych, jako organ samorządu gospodarczego powołany do kierowania powstawaniem nowych placówek gospodarczych zgodnie z rzeczywistymi potrzebami życia gospodarczego, jest zawałona zapytaniami i zgłoszeniami chętnych dla zakładania nowych przedsiębiorstw. Przeglądając jednakże te zgłoszenia, dochodzi się do wniosku, że nie wszyscy są w stanie sprostać zadaniom, jakie ma przed sobą prywatny inwestor na tym terenie.

### Warunki, w jakich powstają nowe przedsiębiorstwa

Szybki rozrost Centralnego Okręgu Przemysłowego spowodował to, że teren ten na razie nie jest przygotowany bezpośrednio na wchłonięcie w siebie bez prac wstępnych i przygotowawczych pewnej ilości przedsiębiorstw. Nie znaczy to wcale, by przedsiębiorstwa handlowe czy rzemieślnicze nie mogły już w chwili obecnej powstać i egzystować. Przeciwnie, początkowy okres jest dla tej działalności inwestycyjnej najpomyślniejszy, zarówno pod względem wyboru ośrodka działalności jak i zbytu swoich wytworów. Wymaga on jednak daleko więcej wysiłków na założenie warsztatu pracy i na poczynienie inwestycji podstawowych, jak można określić pionierskich.

Przed wszystkim dotychczas za rozbudowę przemysłu podstawowego nie nadążyło budownictwo mieszkaniowe i lokali przemysłowych lub handlowych. Braki w tej dziedzinie na terenie Centralnego Okręgu Przemysłowego są dosyć poważne i stwarzają pierwszą trudność, jaką prywatny inwestor ma przed sobą do pokonania. Do czasu dopóki budownictwo mieszkaniowe i lokali dla przedsiębiorstw nie posunie się naprzód — prywatny inwestor musi się liczyć z tym, że poza normalnymi inwestycjami będzie musiał pobudować lokal dla swego przedsiębiorstwa, a nieraz i mieszkanie. Wysiłki samorządu terytorialnego jak i gospodarczego zmierzają w



tym kierunku, aby niedogodność tę zmniejszyć i z biegiem czasu usunąć. Nie mniej trzeba sobie zdawać sprawę, że ona w chwili obecnej istnieje.

Drugim poważnym utrudnieniem są warunki kredytowe. Centralny Okręg Przemysłowy posiada rozbudowany do pewnego stopnia swój system handlowy i rzemieślniczy. Opanowany on jednak jest w wysokim stopniu nieraz całkowicie przez element obcy. Inwestor prywatny w zakresie handlu lub rzemiosła musi się liczyć z dośry ostrą konkurencją czynników miejscowych. To zjawisko z kolei wymaga zwiększenia ilości kapitału obrotowego w przedsiębiorstwie. Jeżeli chodzi o warunki kredytowe, to dotychczasowe wysiłki poczynione przez władze państwowe, samorząd gospodarczy i instytucje kredytowe w kierunku zapewnienia przedsiębiorcom dogodnych sposobów uzyskiwania kapitałów obrotowych na razie nie zostały zrealizowane i na najbliższą przyszłość prywatny inwestor i w tym zakresie musi być zdany na siebie.

#### **W C.O.P. winny się osiedlać jednostki silne gospodarczo**

Przytoczone warunki, z jakimi się spotka prywatny inwestor na terenie Centralnego Okręgu Przemysłowego—postulują, że w tym pierwszym okresie na terenie C. O.P. osiedlać się mogą i prowadzić skuteczną działalność tylko jednostki silne gospodarczo. Jednostki tylko takie, które dysponują dostatecznym kapitałem z jednej strony na poczynienie odpowiednich inwestycji podstawowych

w zakresie budowlanym i z drugiej—dysponujące odpowiednim kapitałem dla stworzenia silnego przedsiębiorstwa, mogącego skutecznie pokonać nieraz nieuczciwą konkurencję elementu obcego.

Nie można natomiast opierać działalności inwestycyjnej na podstawie tylko fachowej znajomości danych czynności gospodarczych. Wiele bowiem osób zwróciło się bądź do władz, bądź do samorządu terytorialnego, bądź do samorządu gospodarczego z zaofiarowaniem tylko swej fachowości i gotowości otwarcia placówek gospodarczych na terenie COP, domagając się od tych instytucji kredytu dla prowadzenia tej działalności. Jest to podejście niesłuszne, gdyż ani władze państwowe, ani samorząd na taki cel kredytów nie posiadają i udzielić go nie mogą. Instytucje te wszczęły starania nad stworzeniem odpowiedniej instytucji kredytowej, która by zajmowała się udzielaniem przedsiębiorstwom prowadzącym działalność na terenie COP dogodnego kredytu,—ale same tego kredytu nie udzielają.

Zresztą w wypadkach kiedy instytucja kredytowa dla przedsiębiorstw działających na terenie COP zostanie stworzoną, uzyskany kredyt może być tylko zasileniem, uzupełnieniem, może spełniać rolę pomocniczą, ale nie może być podstawą działalności gospodarczej.

Podstawą działalności inwestycyjnej na terenie COP winny być kapitały własne. Dlatego tylko jednostki silne gospodarczo winny się zgłaszać do COP dla wszczęcia działalności inwestycyjnej.

# Ziemia Sandomierska

## I

#### **Rola powiatu sandomierskiego w Centralnym Okręgu Przemysłowym**

Powiat sandomierski łączy trzy regiony Centralnego Okręgu Przemysłowego, na które został podzielony cały ten obszar. Sam powiat należy do regionu C, noszącego charakter regionu przetwórczego. To centralne położenie powiatu w stosunku do całego C. O. P. powoduje, że przez jego obszar będą przechodziły, a w stolicy powiatu i przyszłej okręgu — krzyżowały się wszystkie kierunki komunikacyjne. Będzie to miało doniosłe znaczenie gospodarcze dla powiatu i niezawodnie spowoduje w wysokim stopniu zmianę jego struktury.

#### **Obszar, dotychczasowa charakterystyka powiatu**

Dotychczasowy charakter powiatu sandomierskiego jest rolniczy; z ogólnej powierzchni 1179 km. kwadr. 86 proc. zajmują grunty uprawne rolnicze. W tym 65,5 proc. zajmują grunty orne, 12,5

proc. łąsy, 6 proc. łąki, 2,5 sady i ogrody. Ten charakter rolniczy powiatu sandomierskiego potwierdzają dane dotychczasowe zajęć i źródła utrzymania ludności. Ludność powiatu według spisu z roku 1931 wynosiła 123.362 osób czyli na 1 km kwadratowy przypada 105 osób. Z ogólnej ilości 77,5 procent mieszkańców powiatu czerpie swoje dochody z rolnictwa. Nawet 10 procent mieszkańców miast w tej gałęzi produkcji ma swoje utrzymanie; 13,7 proc. ludności powiatu ma źródła utrzymania w górnictwie i przemyśle; 6 proc. ludności żyje z handlu i ubezpieczeń; 1,3 z komunikacji. Z innych zawodów czerpie źródła utrzymania 7,3 proc. mieszkańców powiatu.

#### **Struktura gospodarstw rolnych powiatu sandomierskiego**

Ogólna liczba gospodarstw rolnych w powiecie wynosi 13.806. Według wielkości gospodarstwa te rozpadają się: gospodarstwa poniżej 2 ha ob-

szaru wynoszą 22,9 proc. ogólnej liczby gospodarstw; o powierzchni 2 — 5 ha — 46,5 proc.; od 5 — 10 ha — 26,8 proc.; od 10 — 15 ha — 2,5 proc.; od 15 — 20 ha — 0,7 proc. i poniżej 50 ha — 0,3 proc.

Zestawienie to wskazuje, że w strukturze gospodarstw rolnych powiatu sandomierskiego przeważają gospodarstwa małorolnych, gdyż gospodarstw wszystkich poniżej 5 ha jest prawie 70 procent. Stwierdzenie to jest niezmiernie ważne, gdyż w dziedzinie gospodarczej przed powiatem sandomierskim stanie bardzo ważne zagadnienie: po pierwsze zwrócenie uwagi na wielką intensyfikację w prowadzeniu gospodarki rolnej dla uzyskania opłacalności w prowadzeniu tych warsztatów pracy, a po drugie skorzystanie z istniejących możliwości dla uprzemysłowienia powiatu. Ten ostatni postulat jest konieczny i z tych względów, że warunki naturalne zwiększeniu intensyfikacji gospodarki rolnej w



powiecie są odpowiednie w części północnej, środkowej oraz w dolinie nadwiślańskiej. Natomiast południowo-zachodnia nie daje tych możliwości.

#### **Prace samorządu powiatowego nad podniesieniem stanu gospodarczego powiatu**

Rzecz oczywista, że struktura gospodarcza powiatu sandomierskiego nakłada na czynniki kierujące jego życiem gospodarczym obowiązki, które zmuszają do prowadzenia szeregu inwestycji, zmniejszających kosztów produkcji rolnej, a zarazem zwiększających jej opłacalność.

Urzędujący od kilkunastu lat gospodarz powiatu sandomierskiego Starosta Powiatowy Dr Polanowski od szeregu lat wszczął działania mające na celu polepszenie położenia gospodarczego ludności powiatu. Zmiana struktury gospodarczej powiatu nie była w jego

mocy. Proces uprzemysłowienia powiatu mógł być związany jedynie w ramach większego planu gospodarczego, obecnie ma miejsce. Dlatego kierownik życia gospodarczego powiatu, Starosta Powiatowy, skierował swoje wysiłki w kierunku podniesienia stanu rolnictwa i zmianę prowadzenia gospodarki rolnej przez jej intensyfikację oraz przez inwestycje drogowe.

Przy ocenie gospodarczego położenia pewnego obszaru, rzadko kto zdaje sobie sprawę jak wielką wagę przedstawia należyte przeprowadzenie sieci komunikacji drogowych. Rzadko kto zdaje sobie sprawę, że straty, jakie ponosi rolnictwo wskutek złego stanu dróg, idą w miliony złotych. Dlatego rozwiązanie problemu komunikacji drogowej w kierunku jego polepszenia należy do podstawowych inwestycji rolniczych, pomijając oczywiście same inwestycje rolnicze.

## **W SANDOMIERZU nie spekulują placami**

### **Niefortunny występ „Expressu Porannego“**

Pod bardzo wiele mówiącym tytułem publicysta „Expressu Porannego“ Nr. 9 z 9.I.1939 r. zajął się po raz pierwszy Sandomierzem. Czyni to jednak w sposób, znamionujący w wysokim stopniu nieznaną miejscowych stosunków.

Przed wszystkim pisze, że Sandomierzowi „ni to żartem, ni to serio” prorokowano, iż zostanie stolicą Polski i w związku z tym cena placów budowlanych ma wynosić aż 80 zł za metr kw. Szanowny publicysta Expressu Porannego nie wiadomo dla jakiego efektu pomieszał szereg sytuacji i wszystkie sprowadził do dość nieszczęśliwie do Sandomierza. Po pierwsze, jeśli chodzi o stolicę Polski, to spór taki swego czasu istniał, a wszczął go „I.K.C.” w dosyć niefortunny i śmieszny sposób. Rzecz ta zresztą należy do przeszłości i obecnie już nikogo nawet nie śmieszy. Sandomierz nigdy do roli stolicy Polski nie pretendował i nie ma najmniejszego zamiaru do niej pretendować.

Publicyście pomieszało się pojęcie stolicy Polski z poruszaną w prasie stolicą Centralnego Okręgu Przemysłowego, na którą jest przewidziany

Sandomierz. W tym wypadku jednak nikt nikomu nic nie prorokował, jako że „nikt nie był jeszcze prorokiem między swymi”. Natomiast jeżeli chodzi o koncepcję Centralnego Okręgu Przemysłowego, przewidywano, że pewne ośrodki przedstawiają specjalnie doniosłe znaczenie w rozwoju całego Okręgu. Wśród nich Sandomierz, ze względu na naturalny układ warunków jak położenie centralne, skrzyżowanie dróg kolejowych, przewidzianych planem, drogę wodną, port itd. został powołany do odegrania bardzo ważnej roli w programie przebudowy gospodarczej tego ośrodka Polski. I niezawodnie, jeżeli w przyszłości aktualny będzie problem stolicy Centralnego Okręgu Przemysłowego, Sandomierz będzie bardzo poważnie brany pod uwagę i to właśnie ze względu nie na żadne prorokowanie, a tylko ze względu na program budowy gospodarczej tego okręgu. Chyba, że koncepcje planu gospodarczego Polski, realizowane w pierwszym rządzie w rozbudowie Centralnego Okr. Przem., Szanowny publicysta Expr. Porannego podciąga do miana prorocत्व. Jednakże od miana stolicy Centr.

Okręgu do miana stolicy Polski droga daleka i Sandomierz przebywać jej nie zamierza.

Drugim zagadnieniem w *Expressie Porannym* wykazującym nieznaną ilość stosunków miejscowych jest cena placów budowlanych. Według *Expressu Porannego* cena tych placów ma dochodzić do 80 zł. za metr kw.

Otóż w całym Sandomierzu ceny placów budowlanych wahają się od 2—15 zł. Ta wyższa cena jest w zupełności zrozumiała i odgrywa tutaj rolę nie żadne mniemania i prorocत्व, ale zwyczajne prawa ekonomiczne rządzące popytem i podażą. Istnieje jednak i odwrotna strona zagadnienia. Inwestujący na terenie COP uważają, że nie powinni ponosić żadnych ofiar. Usiłują prowadzić działalność bez ponoszenia koniecznych wydatków na inwestycje. Zgłaszają się bowiem przede wszystkim ci, którzy nie dysponują odpowiednimi kapitałami, a Centralny Okręg Przemysłowy w pierwszym rządzie wymaga silnych gospodarczo jednostek jako inwestorów.

Ci tak zwani słabi, nie mogąc wszcząć działalności, prowadzą tę niewłaściwą propagandę, a prasa, nie znająca stosunków miejscowych, przedstawia stosunki panujące na terenie COP niezgodnie z rzeczywistym stanem i w ten sposób ujemnie oddziałują na rozwój C. O. P.

### **Przeróbka kauczuku syntetycznego**

Szereg zakładów przemysłowych rozpocznie w krótkim czasie przeróbkę kauczuku syntetycznego w skali fabrycznej. Wartość techniczna tego kauczuku przez fachowców jest oceniana pozytywnie. W związku z tym z inicjatywy Ministerstwa Przemysłu i Handlu rozważono ewentualność poparcia produkcji syntetycznego kauczuku, prowadzonej przez Zakłady Chemiczne Dębica S. A. w Dębicy i postanowiono zakup kauczuku surowego i jego namiastek związać z zakupem kauczuku syntetycznego.

Na skutek tego Komitet Przywózczy Rady Handlu Zagranicznego otrzymał od Min. Przemysłu i Handlu odpowiednie instrukcje, że na importach kauczuku naturalnego ciąży obowiązek nabywania kauczuku syntetycznego w relacji: na każde 100 kg. kauczuku naturalnego 1,5 kg. kauczuku syntetycznego.

Sprawowanie nadzoru w tym zakresie Min. Przem. i Handlu zleciło Związkowi Izb Przemysłowo-Handlowych.



# Z życia i pracy Okręgowego Spółdzielczego Stowarzyszenia Spożywców w Wierzbniku

Okręgowe Spółdzielcze Stowarzyszenie Spożywców w Wierzbniku jest jedną z większych—nie tylko na terenie C. O. P-u, ale i w Polsce—placówką spółdzielczą.

Spółdzielnia ta niepoślednią rolę odgrywa w życiu gospodarczym i społecznym Wierzbnika, Starachowic i okolicznych wiosek w promieniu 10 klm., i to rolę w całym tego słowa znaczeniu pożyteczną dla miejscowego społeczeństwa.

Poniżej zamieszczona tabelka współsób zwięzyły lecz jasny i dobitny ilustruje działalność gospodarczą i organizacyjną Spółdzielni—przejawiającą się w skupianiu wymiany towarowej w rękach samych spożywców. 15 sklepów Spółdzielni rozsianych po Wierzbniku, Starachowicach i okolicznych wioskach—to forty z powodzeniem hamujące falę drożyzny i wyzysku handlu w obcych skupionych rękach. Jak doniosło to ma znaczenie dla tutejszych ludzi, to zrozumiemy, gdy uprzytomnimy sobie, że C. O. P. stał się pewnego rodzaju Eldoradem dla wszelkiego typu i autoramentu pośredników wykorzystujących niemiłosiernie i bez skrupułów okoliczność wyższych nieco zarobków w przemyśle C. O. P-u, niż w innych dzielnicach Polski.

Doskonale zdają sobie z tego sprawę—gdyż odczuwają dość boleśnie na swych budżetach domowych—robotnicy, pracownicy umysłowi, rolnicy Wierzbnika i okolicy, co też znajduje swój wyraz w szybko rosnącej w ostatnich latach liczbie członków Spółdzielni, która wpływami swymi ogarnia coraz szersze warstwy mieszkańców.

Już dzisiaj Wierzbnik i Starachowice bez cienia przesady zaliczyć można do szeregu najbardziej skoooperatyzowanych miejscowości w Polsce, gdyż *Spółdzielnia w Wierzbniku skupia około 35% całej miejscowej ludności*, przy czym odsetek ten ma tendencję do szybkiego wzrostu, bowiem możliwości rozwoju liczebnego Spółdzielni są jeszcze bardzo duże.

Przyczyny zdobywania sobie tak wielkiej popularności i zaufania wśród miejscowego społeczeństwa są nader proste—dobra gospodarka, widoczne korzyści, jakie Spółdzielnia daje spożywczy, żywa działalność społeczna mająca na celu gospodarcze uświadczenie ludzi.

Okręgowa Spółdzielnia w Wierzbniku stosunkowo młodą jest placówką, krótka też jej historia. Już przed wojną na terenie Wierzbnika i Starachowic istniały spółdzielnie spożywców. Większość z nich jednak, podważona skutkami wojny europejskiej, zakończyła swój żywot, reszta zaś ciężko borykała się z przeciwnościami losu. W takich warunkach powstała w końcu 1920 r. Okręgowa Spółdzielnia. Pierwsze lata pracy były nad wyraz ciężkie. Z trudem Spółdzielnia musiała odbudowywać zachwiane poważnie wśród społeczeństwa zaufanie do ruchu spółdzielczego.

Walka o to zaufanie skończyła się pełnym zwycięstwem. W roku 1922 Spółdzielnia wchłania Spółdzielnię w Pawłowie, w 1925—Spółdzielnię Urzędniczą w Starachowicach oraz Spółdzielnię Robotniczą „Związkowiec” w Wierzbniku. Okres koncentracji ruchu spółdzielczego na tutejszym terenie zamyka się w roku 1931 przyłączeniem

Spółdzielni „Jedność” w Wąchocku i od tego momentu zaczyna się powolny lecz ciągły i systematyczny rozwój Spółdzielni Okręgowej tak pod względem gospodarczym jak i organizacyjno-społecznym.

Na przestrzeni ostatnich lat dwa razy jeszcze nad Spółdzielnią gromadzą się ciemne chmury, a to w roku 1926/7, gdy nieumiejętna gospodarka ówczesnych władz naraziła Spółdzielnię na poważne straty i w roku 1933, w którym przejawiały się skutki kryzysu.

Zbyt mocno jednak już ugruntowane były w rzeszach członkowskich, i zbyt trwały podstawy finansowe, by ciężkie te lata mogły poważnie zachwiać życiem Spółdzielni, toteż szybko zlikwidowano skutki niepowodzeń i następne lata znamionuje równy i zwycięski pochód naprzód. Rozwój spółdzielni przedstawia tabela wzrostu funduszy, członków i sklepów.

Tablica porównawcza rozwoju Okręgowej Spółdzielni w Wierzbniku

Rok	Obroty	Czysta nadwyżka	Członków	Fundusz udziałowy	Fundusz Społeczny	Ilość sklepów
1928	1.501.009.31	4428 97	2121	8200 03	34296 05	7
1929	1.565.878.07	25351 70	2195	8488 12	39999 34	7
1930	2.102.580.90	39338 57	2247	9537 30	43524 74	7
1931	2.232.326.06	33374 78	2562	13581 23	58100 05	7
1932	2.034.781.15	24596 25	2621	16190 69	64292 91	9
1933	1.768.639.30	3510 18	2735	17263 97	72322 02	11
1934	2.065.577.46	16787 83	3012	20490 34	75498 92	11
1935	2.189.412.81	20934 41	1739	23055 56	86050 58	11
1936	2.086.884.66	17957 92	1922	28461 24	98806 10	12
1937	2.508.395.02	29155 90	2242	33812 80	116335 30	13
1938	3 kwartały 1.733.015.79	21271 03	2729	38243 75	129364 06	15

Cyfry te jednak obrazują tylko jedną stronę działalności Spółdzielni—dorobek gospodarczy i organizacyjny.

Nie sposób jest ująć nimi olbrzymie korzyści, jakie Spółdzielnia oddaje miejscowemu społeczeństwu—pośrednio więc i Państwu—przez hamowanie nadmiernego i niesprawiedliwego wzrostu cen artykułów pierwszej potrzeby i przez dostarczanie spożywczy towaru dobrego w gatunku, umiarkowanego w cenie i rzetelnego w wadze czy mierze.

Okręgowa Spółdzielnia Spożywców w Wierzbniku—to dzisiaj jedna z czo-

łowych placówek spółdzielczych spożywców w Polsce.

Mówią o tym fakty, że: wśród 1500 spółdzielni spożywców zrzeszonych w 1937 roku w Związku „Społem” pod względem wysokości obrotów towarowych Spółdzielnia zajęła V miejsce, pod względem wysokości zakupów hurtowni Związku VIII miejsce, pod względem zaś liczby członków—XIV miejsce.

Znaczenie cyfr tych uwypuklimy sobie, gdy weźmiemy pod uwagę, iż Spółdzielnia w Wierzbniku zasadniczo należy do typu spółdzielni małomiasteczkowych.

d. c. n.



## Pośrednictwo pracy na terenie Centralnego Okręgu

Zagadnienie pośrednictwa pracy na obszarze Centralnego Okręgu Przemysłowego należy do jednego z zasadniczych. Zmiana charakteru tego okręgu z rolniczego na przemysłowy, powstające w szybkim tempie wielkie zakłady przemysłowe, ruch inwestycyjny powodują napływ ludności w poszukiwaniu pracy na obszarze Centralnego Okręgu Przemysłowego zarówno z przedludnionej wsi tego okręgu jak innych obszarów Polski.

Sprawą pośrednictwa pracy na obszarze Centralnego Okręgu zajmują się specjalne delegatury Funduszu Pracy utworzone dla poszczególnych obszarów jak Sandomierz, Tarnobrzeg i inne. Początkowo była tendencja, aby pośrednictwo pracy na obszarze Centralnego Okręgu Przemysłowego oprzeć o własny aparat organizacyjny F. P. dostosowany do tych spraw i ich ważności. Późniejsze jednak koncepcje poszły w kierunku przekazywania spraw pośrednictwa pracy instytucjom zastępczym, przewidzianym rozporządzeniem Ministra Opieki Społecznej z dnia 12 marca 1938 r. (Dz. U. R. P. Nr. 20 poz. 162). Takimi instytucjami zastępczymi są między innymi organa samorządu terytorialnego — wydziały powiatowe i zarządy miast wydzielonych.

W końcu ubiegłego roku Dyrektor Funduszu Pracy powierzył wykonywanie czynności wojewódzkich biur Funduszu Pracy w zakresie zabezpieczenia robotników na wypadek bezrobocia oraz publicznego pośrednictwa pracy i kontroli pracowników umysłowych, pobierających świadczenia na wypadek braku pracy na obszarze Centralnego Okręgu Przemysłowego wydziałom Powiatowym w Nowym Sączu, w Brzesku, w Dąbrowie, w Dębicy, w Gorlicach, w Jasle, w Mielcu, w Tarnowie, w Biłgoraju, w Chełmie, w Hrubieszowie, w Janowie Lubelskim, w Krasnymstawie, w Lubartowie, w Lublinie, w Puławach, w Tomaszowie, we Włodawie, w Zamościu oraz zarządom miejskim w Chełmie i w Zamościu.

W ten sposób na obszarze Centralnego Okręgu Przemysłowego posiadamy obecnie dosyć rozbudowaną sieć organizacji zajmujących się zagadnieniem pracy, gdyż poza delegaturami Funduszu Pracy, pełnią w tym zakresie czynności i Wydziały Powiatowe.

Jednakże zagadnienie pośrednictwa pracy w COP nie może być w dostateczny sposób rozwiązane nawet tym schematem organizacyjnym. Jeżeli chodzi o napływowy element poszukujący pracy na terenie Centralnego Okręgu, to należy podkreślić, że przede wszystkim skierowuje się do Sandomierza, jako stolicy Centralnego Okręgu Przemysłowego. Największą ilość zgłoszeń otrzymuje delegatura Funduszu Pracy w Sandomierzu. Dziwić się temu nie można. Propaganda Centralnego Okręgu prowadzona jest w ten sposób, że Sandomierz jako przyszła stolica tego okręgu odgrywa w niej dosyć poważną rolę. Zresztą w Sandomierzu powstały pewne organa dla całego C.O.P. jak chociażby samorządu gospodarczego. Pożądanym byłoby dla usprawnienia pośrednictwa pracy i należytego rozmieszczania zgłaszających się o nią podniesienie do godności organu Centralnego dla całego obszaru COP miejscowej Delegatury Funduszu Pracy. W ten sposób delegatura Funduszu Pracy dla COP koncentrowałaby u siebie wiadomości o zapotrzebowaniach na pracę w całym COP, a posiadając największą ilość zgłoszeń fachowców z najróżnorodniejszych dziedzin mogłaby skuteczniej skierowywać potrzebujących pracy na właściwe tereny. Właściwie stan faktyczny jest tego rodzaju, że miejscowy delegat Funduszu Pracy w Sandomierzu musi faktycznie pośredniczyć w rozmieszczeniu na całym Centr. Okr. Przem. zgłaszających się o pracę. Stanowczo wszystkie te czynności doznałyby i uproszczenia i usprawnienia, gdy dla zagadnień pracy na terenie Centralnego Okręgu Przemysłowego powstanie w Sandomierzu ośrodek Centralny.

## Kolbuszowa-spichlerzem C.O.P.

Powiat kolbuszowski, sąsiadujący z mieleckim, pozbawiony zupełnie linii kolejowej, nie został dotychczas wciągnięty w orbitę ogólnego uprzemysłowienia Okręgu Przemysłowego i dla tego nazwany został kopciuszkiem C. O. P.

Ostatnio ten stan rzeczy zmienił się dla dobra sąsiadujących z nim powiatów, gdyż Kolbuszowa stanie się bazą zaopatrywania żywnościowego zakładów Przemysłowych, a w szczególności na terenie Mielca, który w bieżącym roku zbliży się do Kolbuszowej po ukończeniu nowej arterii komunikacyjnej, szosy Mielec—Kolbuszowa.

Założono bowiem w Kolbuszowej przedsiębiorstwo dostawy mleka surowego, pasteryzowanego, śmietany, jaj, serów, warzyw, owoców itp. dla ośrodków przemysłowych w Dębicy, Mielcu, Rozwadowie i Stalowej Woli.

Nowe przedsiębiorstwo, dla którego potrzeb wykupiono Spółdzielnię Mleczarską w Kolbuszowej i zainstalowano już pasteryzatory i inne przyrządy, rozpocznie dostawę z dniem 1 marca b. r.

k. t.

### KOMUNIKAT

#### Delegatury Związku Izby Przem.-Handl. dla C.O.P. w Sandomierzu.

Delegatura Związku Izby Przem.-Handl. dla spraw C. O. P. w Sandomierzu podaje do wiadomości, iż mimo kilkakrotnych wyjaśnień prasowych w dalszym ciągu pod jej adresem napływają podania o pracę.

Jak wyjaśniono, sprawami związanymi z pośrednictwem pracy zajmują się obecnie Delegatury Funduszu Pracy w Sandomierzu i innych miastach powiatowych na terenie C. O. P.

W związku z tym podania o pracę nadsyłane do Delegatury nie będą rozpatrywane.

**Dachówczarki — Podkładki** do wyrobu dachówek cementowych wyrabia firma Maszynobet KLEMENS JURA KĘTY. Udogodnienia kredytowe.

#### Przedstawicielstwo Robót Budowlanych

**TOMASZ RATAJCZAK**

BUDOWNICZY

Wykon. wszelkie prace budowlane plany i kosztorysy.  
Dębica.

#### MICHAŁ MOLENDĄ

DĘBICA, ul. 3 Maja 776

Jedyna firma polska chrześcijańska — Wszelkie odbiorniki jak: Philips, Telefunken, Elektrit i Korona. Ceny niskie, na bardzo dogodnych warunkach. Żądacie bezpłatnych demonstracji w domu.

Przedstawicielstwo na C. O. P. woj. krakowskiego.



# Rolnictwo w pow. opatowskim

## Struktura rolna

Z ogólnej powierzchni 163.900 ha przypada na grunty orne 66 prc., łąki 5,5 prc., ogrody i sady 1,3 prc., lasy 16,12, prc., inne grunty, nieużytki i wody 10,08 prc. Z tego w posiadaniu mniejszej własności ziemskiej w obecnej chwili znajduje się 84,2 prc. użytków rolnych, zaś w posiadaniu większej własności ziemskiej 15,8 prc.

Glebę w powiecie opatowskim stanowią przeważnie lössy z przewagą czarnoziemiu we wschodniej części powiatu, a piaszczyste i piaszczysto-gliniaste w zachodniej i częściowo północno-zachodniej części powiatu. Obszarem swoim obejmują ziemie lössowe orne ogółem 69065 ha, tj. 63,75 prc.

Na dzień 1.1.1938 r. znajdowało się gospodarstw od 0 do 0,5 ha 3428, od 0,5 do 1,0 ha 3698, od 1, — 2 ha 5644, od 2—3 ha 5066, od 3—4 ha 4755, od 4—5 ha 3771, od 5—10 ha 4455, od 10—20 ha 656, od 20—50 ha 86 i powyżej 50 ha 102 gospodarstwa.

Jak widać z powyższego, rozdrobnienie mniejszej własności ziemskiej jest bardzo duże, a stosunek procentowy poszczególnych gospodarstw przedstawia się następująco:

Gospodarstw karłowatych, tj. od 0,5 ha do 4,0 ha (mniejsze zalicza się jako działki robotniczo-rzemieślnicze) jest ogółem w powiecie 19175, stanowią one 60,8 prc. ogólnej liczby drobnych gospodarstw rolnych w powiecie; od 4—10 ha jest 8226, co stanowi

26,1 prc. liczby gospodarstw, i gospodarstw większych od 10 do 50 ha jest 742, czyli 2,3 prc. ogólnej liczby gospodarstw rolnych.

Stan wyżej wykazany w porównaniu ze stanem struktury rolnej w powiecie z lat 1914—1919 bezsprzecznie musiałby wykazać stały postęp w rozdrobnieniu gospodarstw, spowodowany chociażby działami rodzinnymi oraz obrotami ziemią, z obejściem postanowień art.101 ustawy o organizacji ziemskiej, zabraniającym działów gruntów na mniejsze od 3,36 ha (6 mórg) działki przez sporządzenie aktów na kupno-sprzedaż praw, do części osad tabelowych.

Ścisłe porównawcze dane nie mogą tu być podane, wobec braku jakichkolwiek materiałów z tamtego okresu czasu. Dla zobrazowania jednak, jaki stopień nasilenia rozdrabniania mógł istnieć, można przytoczyć następujący fakt. Obszar scalenia wsi Jędrzejów-Denkówek w okresie scalenia, tj. w r. 1927, posiadał 123 gospodarstw, w roku zaś 1937, a więc dziesięć lat później, ten sam obszar zawierał już 211 gospodarstw rolnych.

Jak widzimy z wyżej przytoczonych liczb i przykładu wyżej opisanego, jedną z największych przyczyn niedomagań drobnego rolnictwa jest nadmierne i stale postępujące rozdrobnienie mniejszych warsztatów rolnych, a w konsekwencji tego rozdrobnienia—szachownice, nadmierne zwięzanie działek i tp.

## Produkcja rolna

Dodatknie oddziaływanie Kółek Rolniczych ujawniło się już w czasach zaburcznych, gdzie przy istnieniu tylko 3 Kółek Rolniczych zdołano wyrugować błędną uprawę roli w zagony i zastosować uprawę płaską.

Obecnie metody uprawy roli zmieniły się na lepsze w całym powiecie,

oraz ujawniła się powszechna troska o nabywanie odpowiednich narzędzi do uprawy roli. W związku z tym z każdym rokiem poprawia się ilość i jakość zbiorów, którą to różnicę wykazuje poniższe zestawienie zbiorów z hektara i z morga w quintalach:

	z hektara		z morga	
	r. 1914	r. 1938	r. 1914	r. 1938
<i>Żyto</i>				
większa własność	14.50	16—18	8	9—10
mniejsza własność	13	16—18	7	9—10
<i>Pszenica</i>				
większa własność	14.50	16—18	8	9—10
mniejsza własność	14.50	16	8	9
<i>Jęczmień</i>				
większa własność	16—17	18—20	9—10	10—11
mniejsza własność	16	16—18	9	9—10
<i>Owies</i>				
większa własność	20	22—23	11	12—13
mniejsza własność	18	21.50	10	12
<i>Ziemniaki</i>				
większa własność	144	162—171	80	90—95
mniejsza własność	117—125	144—153	65—70	80—85
<i>Buraki cukrowe</i>				
większa własność	216	216—234	120	120—130
mniejsza własność	216	216—254	120	120—130

Co do ilości uprawianych poszczególnych roślin przed i po wojnie można jedynie podać uprawę buraków cukrowych przerobionych tylko w jednej cukrowni Częstocice, a to z powodu braku danych statystycznych.

Cukrownia w Częstocicach obejmowała:

	1914 r.	1938 r.
plantatorów		
większej własn.	40	38
mniejszej „	1068	1437

Ilość dostarczonych buraków w quintalach:

	1914 r.	1938 r.
większa własność	126.830	210.328
mniejsza „	83.070	147.468

Ilość wyprodukowanego cukru w 1914 r. i przypuszczalna na r. 1938 z powyższej ilości buraków w quintalach

	27.165	55.458
--	--------	--------

## Z działalności Spółdzielni Zbytu Inw. Żywego w Opatowie

Spółdzielnia istnieje od roku 1934 i liczy obecnie 1450 członków. Celem spółdzielni jest podniesienie cen inwentarza żywego oraz wyeliminowanie kosztownego pośrednictwa niepolskiego. Udział członkowski wynosi 5 złotych.

Zasięgiem swej działalności obejmuje spółdzielnia powiat opatowski oraz ilżecki, obsługując również część powiatu sandomierskiego.

Istnieje 6 punktów spędu inwentarza: Opatów, Ostrowiec Świętokrzyski, Baćkowice, Iwaniska, Lasocin i Jakubowice.

Aktywność i ruchliwość spółdzielni jest bardzo duża, co przejawia się we współpracy z szeregiem poważnych przetwórci mięsnych i spółdzielni, jak fabryką bekonów w Chorzowie, z Silesia Bacon w Katowicach, Ską Rolniczo-Mięsna w Warszawie oraz ze Spółdzielnią Zbytu Produktów Zwierzęcych w Lublinie.

Obroty za rok 1937 wyrażają się kwotą 772 918,39, premie zaś wyniosły 22.958. Ogółem przez Spółdzielnię wysłano 9.815 sztuk inwentarza. W roku bieżącym obroty uległy znacznemu zwiększeniu. Koszty administracyjne w 1937 wynosiły 2,3 procent, zaś ogólny majątek spółdzielni w tym samym roku — 30.000 zł.

### MARIAN STASIŃSKI

Skład Sprzętów Kuchennych  
Wierzbnik, (woj. kiel.) Rynek 6 a

Warszawska Wytwórnia Krawiecka KAZIMIERZ BIEN  
Skarżysko-Kam. 2, tel. 126  
Filia Skarżysko-Kam. Staszica 10 tel. 105  
„ Wierzbnik, Piłsudskiego 58, tel. 57,  
Wykonuje wykwinne roboty krawieckie.



## PRZEGLĄD PRASY

### O wychowanie pracowników dla C. O. P-u

„Express Poranny” z dnia 6.l.b.r. porusza bardzo istotne zagadnienie w artykule p. t. „Ludność COP-u trzeba nauczyć jak się pracuje, by stała się pożyteczna i dźwignęła się z nędzy”.

Ludzki materiał miejscowy—to niemal wyłącznie biedota chłopska, wegetująca na nędznych płachetkach nieudolnie uprawianego gruntu. Materiał ten składa się przeważnie z analfabetów, przy czym nie chodzi w danym wypadku jedynie o nieumiejętność czytania i pisania. Pracujący w COP-ie człowiek „tutejszy”—to z reguły robotnik niewykwalifikowany, zdolny do operowania łopatką, niezdolny zaś do prac bardziej skomplikowanych.

Jest w tych rozważaniach sporo racji, sporo smutnej prawdy, choć nędzy chłopskiej i niezaradności chłopca czy robotnika w Centralnym Okręgu nie można generalizować. Nie mniej jednak trwałe podniesienie gospodarcze wsi polskiej w C. O. P., danie młodzieży wiejskiej dostępu do warsztatów pracy—możliwe jest jedynie w oparciu o szeroko zakrojoną akcję szkolenia zawodowego.

Sprawa zaś jest o tyle trudna, że w grę wchodzi nie tylko związane z nią koszty, lecz również momenty psychologiczne. Zwłaszcza małopolska część COP-u, gdzie ludność jednostronnie i nierozsądnie nastawiła się na najniższe funkcje urzędnicze, nastrocza tutaj wiele kłopotów. Mimo to trzeba przełamać opory i dać ludności COP-u wykształcenie fachowe, bez którego — po nieuniknionym zakończeniu robót ziemnych i t. p. prac prymitywnych, będzie skazana i nadal na wegetację.

#### Przyszłość Kazimierza n/W.

W „Wiadomościach literackich” poświęconych Kazimierzowi nad Wisłą znajdujemy ciekawy artykuł p. t. Przyszłość Kazimierza Dolnego.

Z artykułu widać, że teraźniejszość Kazimierza rysuje się w niezbyt jasnych barwach:

...nędzny budżet miasteczka, nie przekraczający 50.000 zł, nie może utrzymać w stanie należyтым dziedzictwa dobrych czasów XVI i XVII w. Przeszłość jest cennym wkładem, jeżeli jest pielęgnowana a na tę pielęgnację trzeba środków. Ażeby przeszłość żyła, ażeby były środki na jej podtrzymanie,

musi żyć teraźniejszość. Kazimierz zaledwie wegetuje. Ażeby żyć pełniej na jakiejś możliwej stopie, musi się określić czym ma być. Położenie, przyroda i zabytki wskazują mu poniekąd jego rolę, określają możliwą przyszłość. Bliskość Warszawy i Lublina, spodziewany rozwój Centralnego Okręgu Przemysłowego ułatwiają zadanie. Kazimierz musi się stać punktem turystycznym i miejscowością weekendową i letniskową w znacznie większym stopniu i zasięgu niż jest obecnie.



Jak donosiliśmy w numerze poprzednim, Komunalna Kasa Oszczędności w Tarnobrzegu obchodziła 40-lecie swej działalności. Ilustracja przedstawia Radę i pracowników K.K.O. z p. Starostą mgr. T. Lenem, ks. kan. Bukietyńskim i dyr. Balickim na czele.

Nawiązując w dalszym ciągu rozważań nad przyszłością Kazimierza do jego dawnej roli gospodarczej i do przyrodzonych warunków, stwierdza autor w konkluzji ostatecznej co następuje:

Należy dążyć do podniesienia kultury rolnej okolic. Gleba nadaje się znakomicie do rozwoju sadownictwa. Gdyby wysiłki poszły tą drogą, Kazimierz stałby się centrum handlu owocami, jak niegdyś był centrum handlu zbożem.

#### Drogi jako podstawowe zagadnienie rozwoju gospodarczego

„Gazeta Polska” (Nr 9) rozstrząsa we wstępnym artykule podstawowe znaczenie rozwoju dróg w Polsce. Autor wychodzi z następującego założenia:

Dobra, nowoczesna droga bita, rzeka usławniona i kanał, kolej żelazna—oto podstawowe, zasadnicze, główne elementy powiązania wielkich problemów gospodarczych i zagospodarczych, stojących przed Polską.

Dopiero dobry szlak komunikacyjny umożliwi należytą eksploatację dóbr naturalnych, podnosząc tym samym wielokrotnie wartość określonej okolicy. Ileż jest w Polsce bogactw kopalnianych—od rud zaczynając a na kamieniu drogowym kończąc—których eksploatacja się nie opłaca—z braku właściwej drogi komunikacyjnej. O ileż jest mniejsza przez to produkcja, która nieraz musi zastąpić import; o ileż mniejsze zużycie zapasów pracy. Brak dróg utrudnia zbyt surowców, podraża budowę i eks-

ploatację zakładów przemysłowych. Budowa i urządzenie nowych środków komunikacyjnych są najlepszą ulgą i premią dla powstania nowych warsztatów pracy.

Ciężar gatunkowy ostatniego stwierdzenia jest najbardziej sprawdzalny w rozwoju zakładów przemysłowych w Centralnym Okręgu Przemysłowym, gdzie—mimo pewnych ulepszeń—brak dobrych powiązań komunikacyjnych. O stanie tym tak pisze autor wspomnianego artykułu wstępnego w „Gazecie Polskiej”:

Wiemy i o tym, że w kolebce nowej Polski, w Centralnym Okręgu Przemysłowym, w ośrodku życia i ruchu, postępu i rozwoju—obok wspaniałych fabryk obronnych, rosnących jak grzyby po deszczu, notuje się i nadal stan dróg, który zadowolnić może tylko człowieka mocno niewybrednego.



# K R O N I K A

## SANDOMIERZ

Tymczasowy Komitet dla spraw mieszkaniowych w Sandomierzu w dniu 9 bm. wysłał do Rady Ministrów na ręce premiera Sławoj-Składkowskiego memoriał. W memoriale podniesiono, że na terenie Sandomierza i C. O. P. panuje drożyzna artykułów pierwszej potrzeby i mieszkań oraz, że drożyzną tą zostali dotknięci w pierwszym rządzie pracownicy państwowi wszystkich kategorii.

Memoriał kończy się prośbą o przyznanie dodatku drożyznianego pracownikom państwowym, ograniczenie drożyzny w drodze administracyjnej i poparcie akcji taniego budownictwa mieszkaniowego na terenie C. O. P.

\*

W najbliższym czasie zamierza się przenieść do Sandomierza Regionalne Biuro Planowań w Kielcach.

\*

Polskie Towarzystwo Krajoznawcze organizuje wycieczki po Sandomierzu. W najbliższą niedzielę 22 b. m. w godz. 12—14 odbędzie się zwiedzenie kościoła św. Jakuba. Wycieczkę oprowadzi ks. prałat Wyrzykowski. Zbiórka przy kościele św. Jakuba o godz. 11.50. Udział bezpłatny. Terminy dalszych wycieczek ogłoszone będą w C. O. P.

\*

Staraniem sekcji społecznej Koła „Rodziny Wojskowej” w Sandomierzu odbyła się przed świętami „Gwiazdka” dla najbiedniejszych dzieci. Na uroczystej „Gwiazdce” obecni byli przedstawiciele władz cywilnych, wojskowych oraz miejscowych organizacji społecznych. Miłą choinkę tradycyjną zakończyło rozdanie odzieży oraz paczek żywnościowych. Obdarzono 109 dzieci. Koszty podarków gwiazdkowych wyniosły 341.80 zł.

## KIELCE

W związku z rozwojem ludnościowym miasta wyłania się konieczność powiększenia rzeźni miejskiej. [Odpowiedni wniosek wpłynął już do Rady Miejskiej.

\*

Kielecki Zarząd Miejski czyni energiczne starania o większą subwencję na rozbudowę szpitala miejskiego.

\*

Kielecka Izba Rolnicza zainicjowała kształcenie młodzieży wiejskiej do

handlu zbożem. Kandydaci mają odbywać praktykę w Wielkopolsce i na Pomorzu.

\*

Na przedmieściu Skrzetle poświęcono ostatnio domki robotniczej kolonii państwowego tartaku w Kielcach. Budowę zrealizowano dzięki poparciu Dyrekcji Lasów Państwowych w Radomiu.

Do tej pory wybudowano 8 cztomieszkaniowych domków, w których znalazło wygodne pomieszczenie 32 rodzin niezamożnych robotników.

Mieszkanie, składające się z pokoju, kuchni, przedpokoju, spiżarni — kosztuje tylko 10 zł.

Koszt budowy osiedla wyniósł ponad 100 tys. zł.

## WIERZBNIK

Propaganda wychowania gospodarczego zaczyna dawać na tutejszym terenie pozytywne rezultaty. Szczególnie pomyślnie rozwija się kupiectwo polskie. W ciągu roku ub. przybyło około 10 sklepów galanterijnych i blawatnych. Napływające tutaj kupiectwo wielkopolskie wywiera dodatni wpływ gospodarczy.

Na podkreślenie zasługuje rozwój spółdzielni dla popierania przemysłu ludowego, w której produkuje wyłącznie polski rzemieślnik.

Pięknie rozwija się również straganiarstwo polskie.

## SKARŻYSKO

Koszt 220.000 zł. powstać mają w Skarżysku 3 nowoczesne budynki dla miejscowych szkół powszechnych.

\*

W dniu 8 stycznia br. poświęcony został w Skarżysku nowy lokal Rzemieślniczego Cechu Chrześcijańskiego.

\*

W związku z planowanym przyłączeniem miasta do powiatu kieleckiego powstać ma w Skarżysku Ekspoztura Wydziału Powiatowego w Kielcach.

## KOŃSKIE

W roku ub. wybudowano na terenie pow. Koneckiego 25 km. dróg bitych i 3 mosty. Uchwalony ostatnio budżet drogowy na rok 1939/40 wyraża się sumą 200.000 zł.

Dom Konfekcyjny **L. BETHKE**  
WIERZBNIK, Piłsudskiego 58.

Poieca w wielkim wyborze ubrania męskie, palta damskie i męskie, odzież robotniczą (spodnie, kombinesony, bluzy do pracy)

Zarząd Powiatowy w Końskich przystąpił ostatnio do zorganizowania dwóch ośrodków zdrowia w osadach robotniczych, w Chlewiskach i Odrowążu.

## PULAWY

Powiatowy Związek Młodej Wsi w Puławach urządził dla swych członków przy końcu bieżącego miesiąca 5-dniowy kurs społeczno oświatowy, w którym spodziewany jest udział ok. 50 uczestników. W programie kursu uwzględniono referaty na tematy spółdzielcze, samorządowe, fachowo-rolnicze, oświaty pozaszkolnej itp.

Kurs ten odbędzie się w Natęczowie. Uczestnicy będą skoszarowani.

\*

W dniu 6 stycznia br. Kółko Rolnicze w Bronicach (pow. puławski) urządziło tradycyjny „opłatek” dla wszystkich mieszkańców wioski.

W miłej tej uroczystości wziął udział starosta puławski, który na cele Kółka ofiarował 350 zł. Sumę tę Kółko zużyje na urządzenie świetlicy na wsi.

## MIELEC

Ruch towarowy na obecnym dworcu mieleckim wykazuje stale braki na skutek niedostatecznego przygotowania go do zwiększonego ruchu towarowego. Jest nadzieja, że miarodajne czynniki poczynią starania o przyspieszenie rozbudowy dworca towarowego w Mielcu i słuszny ten postulat zostanie już w br. zrealizowany.

\*

O. T. R. prowadzi na terenie powiatu mieleckiego wyteżoną akcję propagandy sadownictwa, w szczególności wśród małorolnych. Z pomocą przychodzą miejscowe Kasy Stefczyka. W wyniku tej propagandowej akcji przeprowadzono w ub. roku na terenie powiatu przeszło 19.500 drzewek owocowych i ponad 1000 krzewów.

## NISKO

Kończą się prace nad budową wielkiej elektrowni w pobliżu Niska. Przewiduje się, że elektrownia zacznie pracę już z wiosną bież. roku. Zasilacą ona będzie w energię elektryczną okoliczne zakłady przemysłowe.

**Złóż ofiarę na P o m o c Z i m o ą**



## ROLNICTWO

### Rozwój prac w dziedzinie oddłużenia spółdzielni rolniczo-handlowych

Stan postępowania układowego w sprawie oddłużenia spółdzielni rolniczo-handlowych i ich central przedstawiał się na dzień 1 grudnia 1938 r. następująco: zgłoszono wniosków do wojewódzkich urzędów rozjemczych — 303, odpadło postępowanie układowe wobec wycofania wniosków w 44 wypadkach, wobec braku odpowiednich wniosków w 2 wypadkach, wobec braku opłat wstępnych w 14 wypadkach, wobec braku kompetencji wojewódzkich urzędów rozjemczych w 14 wypadkach, pozostało więc 229 wniosków. W toku postępowania otwarto postępowanie wobec 57 wniosków, zatwierdzono listy wierzytelności wobec 75 wniosków, zawarto układów przez wierzycieli wobec 17 wniosków, zawarto i zatwierdzono układów wobec 56 wniosków, pozostało zaległych 23 wniosków. W 17 wypadkach wniesiono skargi do sądów rozjemczych. W wojewódzkim urzędzie rozjemczym w Krakowie wierzyciele nie przyjęli projektu układu w 1 wypadku.

### Wywóz zbóż z Polski

Według urzędowych zestawień, wywóz zbóż z Polski w listopadzie ub. r. przedstawiał się następująco: żyta — 25.150 ton, tj. o 8.777 ton więcej niż w październiku ub. r. Jęczmienia wywieziono — 22.824 ton, tj. o 4.959 ton więcej niż w październiku ub. r. Mąki pszennej wywieziono w listopadzie 3.827 ton, podczas gdy w październiku 3.567 ton, mąki żytniej 4.105 ton, w październiku — 3.138 ton.

### Narada dyrektorów Okręgowych Spółdzielni Roln. i Zarob.-Gosp. R. P.

Dnia 10 stycznia br. odbyła się w Warszawie narada dyrektorów Okręgowych Związków Spółdzielni Rolniczych i Zarobkowo-gospodarczych dla omówienia bieżących spraw i programu prac na 1939 rok.

### Kółka Rolnicze pracują nad uprawą łąk i pastwisk

Zagadnienie poprawy łąk stanowi ważny moment w pracach gospodarczych Kółek Rolniczych. Ostatnio staraniem wielu Okręgowych Towarzystw Rolniczych, odbyły się zebrania Kółek Rolniczych poświęcone uprawie łąk i pastwisk. Na zebraniach wygłoszono odpowiednie pogadanki i wyświetlono film p.t. „Uprawa łąk i pastwisk”. Dokończył ten film obrazowo przedstawił wszelkie zabiegi, połączone z uprawą użytków zielonych

### Wynik konkursu na opis Kółka Rolniczego

Rzeczony w swoim czasie konkurs przez Wydział Ekonomiki Rolnej Drobnych Gospodarstw na opis Kółka Rolniczego dał wyniki następujące: Na konkurs nadesłano 51 opisów. Pochodzą one przede wszystkim z województw południowych (20), dalej ze środkowych (14) i zachodnich (13), wreszcie ze wschodnich (4). Autorami opisów są wyłącznie gospodarze (lub ich synowie) oraz jeden nauczyciel.

### Organizacja powiatowej sieci bibliotecznej

Na ostatnim posiedzeniu komisji do spraw społecznych wsi, które odbyło się w Ministerstwie Rolnictwa i Reform Rolnych, została m. in. przedyskutowana instrukcja w sprawie organizacji powiatowej sieci bibliotecznej.

Powiatowa sieć biblioteczna opierać się będzie zasadniczo na publicznych bibliotekach samorządowych, a ponadto do powiatowej sieci bibliotecznej mają być włączone również biblioteki organizacji społecznych na podstawie porozumień z zainteresowanymi organizacjami. Sieć biblioteczna w kraju składać się będzie z trzech typów bibliotek: powiatowych, gminnych i rejonowych, przy czym w miarę potrzeby biblioteki powiatowe i gminne posiadać będą mogły filie.

Zadaniem biblioteki rejonowej, poza wypożyczaniem książek, będzie organizowanie czytelnictwa wśród ludności zamieszkującej dany rejon. Jej terenem działania jest w zasadzie obszar jednej gromady, względnie jednego rejonu szkolnego.

Gminna biblioteka publiczna poza bezpośrednim wypożyczaniem książek będzie miała za zadanie zaopatrywać w książki filie rejonowe i sprawować opiekę nad bibliotekami rejonowymi.

Wydatki, związane z urządzeniem i utrzymaniem bibliotek gminnych, miejskich i powiatowych ponoszą samorządy terytorialne, które na te cele powinny uwzględnić odpowiednie kwoty w swych budżetach. Ponadto w finansowaniu akcji bibliotecznej wezmą również udział władze państwowe, przy czym przewiduje się, że udział państwa sięgać będzie ok. 25 proc. ogólnych wydatków samorządu na ten cel. Ponieważ kwota wydatkowana na akcję biblioteczną przez samorząd terytorialny wynosić ma rocznie ok 1 miln. zł., przeto rządowe subwencje dla samorządowych bibliotek sięgać będą kwoty 250.000 zł. (P. A. A.)

## HANDEL

### Zryczałtowane podatki tematem obrad Lwowskiej Izby Przemysłowo-Handlowej

Na ostatnim posiedzeniu komisji podatkowej Lwowskiej Izby Przemysłowo-Handlowej obradowano nad projektami rozporządzeń ministra Skarbu o poborze na rok 1939 scalonych podatków obrotowych od sprzedaży napojów alkoholowych, octu, kwasu octowego, drożdży, artykułów monopoli państwowych, cementu i cukru, oraz nad projektami rozporządzeń ministra Skarbu o zryczałtowaniu podatku obrotowego i dochodowego na lata 1939 i 1940.

W kwestii scalenia podatków komisja stanęła na zasadniczym stanowisku nie podwyższania stawek podatku obrotowego, wychodząc z założenia, że dalsza podwyżka tych stawek mogłaby niekorzystnie odbić się na zainteresowanych gałęziach produkcji.

W kwestii zryczałtowania podatku obrotowego na lata 1939 i 1940 komisja, pragnąc umożliwić jak najszerszym warstwom kupców i przemysłowców korzystanie z ryczałtu, wysuwała postulat podwyższenia granicy wysokości obrotu, przy którym przedsiębiorstwa mogą uiszczać podatki w formie ryczałtu z 50.000 złotych na 75.000 złotych.

Jednocześnie komisja, uznając projektowany sposób ustalania poszczególnych kwot ryczałtu na podstawie wysokości obrotu i właściwej stawki za odpowiedni i bardziej odpowiadający interesom drobnych płatników—wyraziła pogląd, iż omawiany projekt rozwiązuje to zagadnienie w sposób bardziej słuszny i celowy aniżeli obowiązujący dotychczas system podziału ryczałtu na grupy.

W odniesieniu do projektu zryczałtowanego podatku dochodowego na lata 1939 i 1940 komisja uchwaliła domagać się jedynie zmian natury proceduralnej. (P. A. A.)

### Ceny targowe rynku sandomierskiego z dnia 9. I. 1939 r.

Pszenvica	za 100 klg.	18-18.50 zł.
Żyto	„ „	13.00 „
Jęczmień	„ „	13.50 „
Owies	„ „	13.50 „
Kartofle	„ „	3.— „
Siano	„ 100 kg.	6.— zł.
Słoma	„ „	5.— „
Masło osetkowe	„ 1 klg.	2.40
Jaja	„ 1 szt.	12 gr.
Razowy 95%	„ „	0.21 „
Sitkowy	„ „	0.25 „



OKRĘGOWE SPÓŁDZIELCZE STOWARZYSZENIE SPOŻYWCÓW

**„POMOC BRATNIA”**

w SANDOMIERZU — Założ. w 1907 r., liczy 4.044 czł.

**PROWADZI:** 21 sklepów spożywczych, sklep z porcelaną, sklep bławatny o dużym wyborze towarów, sklep ze skórą i obuwiem, dział rolny i artykuły budowlane, sklep opałow.

Komisową sprzedaż soli, nafty, benzyny i nawozów sztucznych. Ponadto prowadzi cegielnię, warsztat szewski, zbiórkę jaj i „Dom Ludowy” z dobrą przy nim kuchnią, która wydaje śniadania, obiady i kolacje.



**Bracia Wilkońscy**  
**SANDOMIERZ**  
**ul. Reformacka 2**  
Tel. 12.

Odbiorniki radiowe PHILIPS, wszelkie materiały elektrotechniczne, żelazka elektryczne, grzejniki, żyrandole i inne artykuły. Urządzenie anten, ładowanie akumulatorów, instalacje elektrotechniczne — wykonywane przez koncesjonowanego elektrotechnika.

CENY NISKIE!

CENY STAŁE

**SPÓŁKA**  
**Rolniczo-**  
**Handlowa**

**SANDOMIERZ****POLECA:**

artykuły budowlane, węgiel, koks,  
nawozy sztuczne, części maszyn rolniczych, naczynia kuchenne.

**PRZEMYSŁ CHAŁUPNICZY****Wierzbnik, Piłsudskiego 74****poleca wyroby rzemieślnika polskiego**

Działy: **ŻELAZNY** — okucia budowlane, narzędzia ogrodnicze i rolnicze  
**STOLARSKI** — meble w różnych gatunkach  
**TAPICERSKI** — otomany kozetki, materace

**Galanteria Polska H. KOSTUCHY**  
Starachowice, Dolna 32

poleca galanterię męską i damską w wielkim wyborze. — Ceny niskie!

Aparaty radiowe i sprzęt radiowy, elektrotechniczny, sportowy, części rowerowe poleca  
**„RADIO-SPORT”**

Wierzbnik, Piłsudskiego 28.

Chrześcijański magazyn konfekcji i galanterii  
**R. Marmurowicz i K. Szpręga**  
w WIERZBNIKU

poleca ubrania, płaszcze męskie i dziecięce, odzież zawodową i galanterię

NAJŁADNIEJ UBIERZESZ SIĘ  
w firmie **T. BETHKE**  
Wierzbnik, Piłsudskiego 13.

**STEEAN MUTH** Magazyn Bławatów  
Wierzbnik-Starachowice

ul. Piłsudskiego 68 — poleca jedwabie, wełny, płótna, obrusy, koldry, ceraty, chodniki.

Firma „**PANI**” Nowootwarty MAGAZYN  
BŁAWATÓW i KAPELUSZY DAMSKICH  
poleca: po cenach najniższych ostatnie nowości sezonu. — „PANI” wł. M. NOWAK  
Wierzbnik, ul. Niska 21.

**MICHAŁ SAMSONOWICZ**

Wytwórnia maszyn, odlewnia żelaza i metali  
W DĘBICY Tel. 71.

Maszyny i narzędzia dla przem. koszykarskiego. —  
Maszyny do wyrobu mat trzcinowych. — Wszelkie konstrukcje żelazne. — Odlewy żeliwne i innych metali z własnych lub dostarczonych modeli.

**Bławat Polski** Właściciel  
Wincenty Kotliński  
**DĘBICA, Mickiewicza 110.**

Wielki wybór w jedwabiach na **bale i wieczory**  
oraz w wełnach damskich i męskich.  
— CENY BARDZO PRYSTĘPNE. —

**Prenumer. roczna 7 zł. półroczna 3.75 zł., kwartalna 2 zł.**  
**w Ameryce 2 dol. 20 cent. rocznie.**

OGŁOSZENIA: za całą stronę zł 300, 1/2 str. zł 160, 1/4 str. 80 zł.  
1/8 str. zł. 40, drobne 20 gr. za słowo  
Dla poszuk. pracy 10 gr. za słowo. Ogłoszenia w tekście 25% drożej.  
Za treść ogłoszeń Redakcja nie bierze odpowiedzialności

Adres Redakcji i Administracji: Sandomierz  
ul. Żeromskiego 6 Nr tel. 180.,

Pocztowe konto rozrachunkowe  
Sandomierz „C.O.P.” Nr 2.

Przedruk dozwolony jedynie z podaniem  
źródła — Nadesłanych rękopisów Redakcja  
nie zwraca

Redaktor: Wiesław Pisarczyk

Wydawca: Sandomierska Spółka Wyd. Spółdz. z odp. udziałami