

Opłata pocztowa uiszczona gotówką.

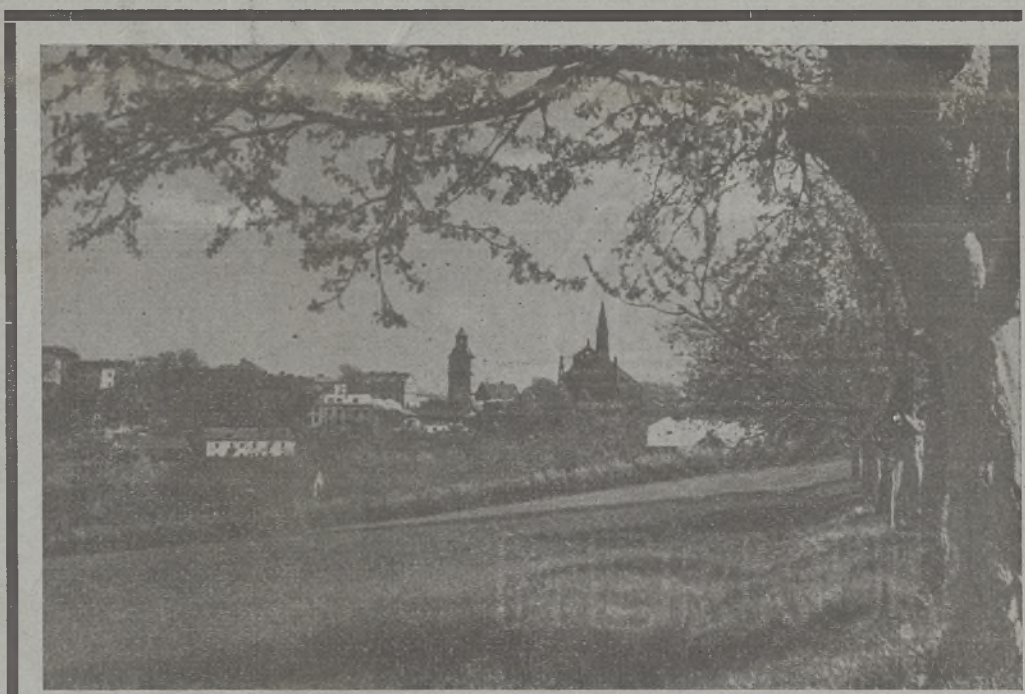


**TYGODNIK SPOŁECZNO-GOSPODARCZY
CENTRALNEGO OKRĘGU PRZEMYSŁOWEGO**

ROK II

N^o 6

5. II. 1939



Sandomierz

Widok ogólny

CENA NUMERU 20 GR.

w Ameryce 10 cnt.

RZEMIOSŁO

Wniosek Izb Rzemieślniczych o uzupełnienie listy rzemiosł

Związek Izb Rzemieślniczych R. P. po przeprowadzeniu szczegółowych prac, a w szczególności badań technicznych poszczególnych zawodów, wykazujących cechy rzemiosła, jak również po zasięgnięciu opinii Izby Rzemieślniczych zgłosił do Ministerstwa Przemysłu i Handlu wniosek o uzupełnienie listy rzemiosł, zawartej w art. 142 ust. 1 prawa przemysłowego następującymi rodzajami przemysłu: 1) betoniarstwo szlachetne (dekoracyjne), 2) drukarstwo, 3) elektromechanictwo, 4) hafciarstwo, 5) kuchmistrzostwo, 6) młynarstwo, 7) odlewnictwo, 8) parkieciarstwo, 9) szkutnictwo, 10) szlifiernictwo metalowe, 11) tkactwo, 12) wyprawianie futer, 13) wyrób kozuchów oraz o podział rzemiosła tokarskiego na dwa odrębne zawody rzemieślnicze: 1) tokarstwo w drewnie, 2) tokarstwo w metalu, jak również o uznanie 1) wyrobu wędlin z mięsa wołowego („koszernych”) i 2) rzeźnictwa i wyrębu mięsa „koszernego” za odrębne rzemiosła.

Kwalifikacja prawno-przemysłowa działu maszyn biurowych

Mechanicy maszyn biurowych zwrócili się do Związku Izb Rzemieślniczych o umożliwienie im zdawania egzaminów czeladniczych i mistrzowskich w Izbach Rzemieślniczych, wyłącznie z zakresu ich specjalności. Ponieważ prawo przemysłowe zalicza dział maszyn biurowych do rzemiosła pod nazwą „ślusarsztwo precyzyjne” — zarząd Związku postanowił, opierając się na ustawie, załatwić złożony memoriał odmownie. W tym stanie rzeczy, naprawiający maszyny biurowe muszą posiadać kartę rzemieślniczą na mechanictwo precyzyjne.

Stanowisko Zw. Izby Rzemieślniczych w sprawie projektu rozporządzenia Min. Skarbu o ryczałcie w podatku obrotowym na lata podatkowe 1939 i 1940.

Zarząd Związku Izby Rzemieślniczych ze względów zasadniczych wypowiedział się za rozciągnięciem rozporządzenia na całość obszaru państwa. Ograniczenie terytorialnie mocy obowiązującej projektowanego rozporządzenia wynika prawdopodobnie z faktu, że na terenie województw poznańskiego, pomorskiego, górnośląskiej części województwa śląskiego oraz powiatu działowskiego województwa warszawskie-

go — obowiązuje dodatek na rzecz związków samorządowych.

Istnieje wszakże upoważnienie, zawarte w art. 23 a ust. (3) ustawy o podatku dochodowym do zryczałtowania również i wspomnianego dodatku.

Forma zryczałtowania dodatku na rzecz związków samorządowych mogłaby polegać, zdaniem Związku Izby, na postanowieniu, że dodatek na rzecz związków samorządowych pobiera się w pewnym proc. do ustalonej w drodze ugody sumy państwowego podatku dochodowego — przy czym procentowy stosunek jest ustalany uchwałami odpowiednich organów stanowiących.

Dodatek samorządowy, zdaniem Związku Izby Rzemieślniczych R. P., nie powinien przekraczać 100 proc. podatku państwowego przy dochodach do 2.400 — (podatek do 100 zł).

Zagraniczne świadectwa i dyplomy rzemieślnicze

Świadectwa czeladnicze i dyplomy mistrzowskie, uzyskane zagranicą (z wyjątkiem Francji, gdzie istnieją polskie komisje egzaminacyjne) nie są równoznaczne z wydanymi w Polsce — mogą natomiast stanowić podstawę dla wniosku Izby Rzemieślniczej do władz administracyjnych I-szej instancji w trybie art. 146 ust. 1 prawa przemysłowego.

Zebranie Zarządu Związku Izby Rzemieślniczych

Dnia 25 stycznia r. b. odbyło się posiedzenie zarządu związku izb rzemieślniczych, na którym omawiane były m. in. następujące sprawy: budżet związku izb rzemieślniczych zatwierdzony przez ministra przemysłu i handlu a zamykający się w dochodach i wydatkach sumą 202.184 zł., wniosek o uzupełnienie listy rzemiosł zgłoszony do ministerstwa przemysłu i handlu, następnie opinie związku izb rzemieślniczych przesłane do ministerstwa skarbu i ministerstwa przemysłu i handlu w sprawie projektu rozporządzenia ministra skarbu: o ryczałcie w podatku obrotowym na lata podatkowe 1939/40, o poborze tego podatku oraz opinia w sprawie projektu rozporządzenia ministra skarbu, dotyczącego pojęcia krajowego przedsiębiorstwa eksportowego.

Z innych spraw było poruszone przedłużenie czasowej obniżki składek ubezpieczeń społecznych oraz sprawa zagranicznych świadectw i dyplomów rzemieślniczych i statutów cechowych.

Złóż ofiarę na P o m o c Z i m o w ą

Jak przygotować się do egzaminu mistrzowskiego?

Nakładem Wielkopolskiego Związku Rzemieślników Chrześcijan ukazało się drugie wydanie podręcznika „Jak przygotować się do egzaminu mistrzowskiego?”, Podręcznik ten zawiera materiał naukowy z przedmiotów ogólnokształcących dla rzemieślników wszelkich zawodów.

Jest on doskonałą pomocą naukową z dziedziny teoretycznej tak dla kandydatów, którzy zamierzają przystąpić do egzaminu mistrzowskiego, jak również dla Komisji Egzaminacyjnych, którym służy jako materiał wytyczny przy przeprowadzeniu egzaminu teoretycznego. W podręczniku uwzględnione zostały ostatnie zmiany prawa przemysłowego oraz ustawodawstwa podatkowego.

Cena tego podręcznika wynosi zł 2,50. Na koszt przesyłki dolicza się 50 groszy. Zamówienia na podręcznik kierować należy do Wielkopolskiego Związku Rzemieślników Chrześcijan w Poznaniu, Wały Zygmunta Augusta 15. pok. 7. Celem zaoszczędzenia kosztów wysyłki podręcznika za zaliczeniem, wskazanym jest przekazywać należność z góry.

Wzrost wydatków na inwestycje elektryfikacyjne

Z obliczeń w poszczególnych porządkach trzyletniego planu inwestycyjnego wynika, że w zakresie inwestycji cywilnych, przewidziano bardzo poważny wzrost wydatków. Przeciętna wydatków na elektryfikację ma wynieść w latach 1939—1942 po 23,5 milj. zł. popcząs gdy na lata 1937 i 1938 przewidywano po 12 milionów złotych. Również w zakresie inwestycji wodnych projektowana przeciętna 25 milj. zł. rocznie — przewyższa kwotę 15 miln. zł. objętą planami ostatnich 2 lat.

W zakresie inwestycji kolejowych i pocztowych wzrost nie jest tak wyraźny, mianowicie dla kolei wypada przeciętnie w trzyleciu po 70 miln. zł., wobec 56 miln. złotych — w roku 1937 i 60 milj. zł. w roku 1938. Dla poczty przeciętna wynosi 15 milj. zł., zamiast 8 milj. zł. w r. 1937 i 10 milj. złotych w 1938 r.

W gazyfikacji przeciętna projektu wynosi 10 miln. zł., a w r. 1938 wydatkowano zaledwie 4 miln. zł., a na rok 1937 preliminowano również 10 miln. zł., jednakże wydatkowano znacznie mniej.



TYGODNIK SPOŁECZNO-GOSPODARCZY CENTRALNEGO OKRĘGU PRZEMYSŁOWEGO

ROK II

Sandomierz, 5 lutego 1939 r.

Nr 6

Treść numeru: *P. K. O. promotorem ruchu inwestycyjnego w Polsce — Rolnictwo w pow. sandomierskim — Fakty potwierdzają rozważania — Stan przemysłu chałupniczego w C. O. P. — Ziemie C. O. P. — O zdrowie i kulturę fizyczną w pow. sandomierskim — Rozwój gospodarczy Mielca — Rolnictwo przejmuje Państwowe Przetwórnice Mięsne w Dębicy i Tarnowie — Szanse kupiectwa polskiego na terenie pow. łańcuckiego — Kronika Centralnego Okręgu — Rolnictwo — Rzemiosło. —*

P. K. O. promotorem ruchu inwestycyjnego w Polsce

Rozważania na temat działalności PKO — tej największej instytucji finansowej w Polsce — ograniczają się zazwyczaj do omawiania wyników, osiągniętych w dziale oszczędnościowym, czekowym lub ubezpieczeniowym, natomiast pomijane jest milczeniem tak ważne zagadnienie, jak akcja kredytowa tej instytucji. Otóż w tym artykule mamy zamiar rozpatrzyć działalność PKO właśnie na odcinku kredytowym, mającym kolosalne znaczenie dla życia gospodarczego Państwa.

Nagromadzone w P. K. O. kapitały, które na dzień 31. XII. 38 r. wynosiły 1.094 miln. zł., powstałe z sum drobnych ciułaczy, stanowiły podstawę działalności kredytowej tej instytucji. Kapitały te nie leżą bezczynnie w kasach PKO, jak wiele osób sądzi, lecz są z powrotem zwracane społeczeństwu w postaci różnego rodzaju kredytów, które przenikają w szerokim zakresie do wszystkich bez mała dziedzin naszego życia gospodarczego.

Jak wynika z danych Instytucji za 1938 r., ogólna suma kredytów rozprowadzonych przez PKO w różnych formach wynosiła na koniec tego roku 968,2 miln. zł., a więc prawie jeden miliard złotych.

Akcję kredytową prowadzi PKO drogą pośrednią — przez zakup obligacji i listów zastawnych banków państwowych, towarzystw kredytowych ziemskich i miejskich oraz bezpośrednio w formie krótkoterminowego kredytu na zastaw papierów wartościowych, skupu weksli i akceptów, kredytów wekslowych i pożyczek na zastaw polis. Z ogólnej sumy udzielonych kredytów na akcję kredytową pośrednią, a więc na kredyt długoterminowy przypada 915 miln. zł. Suma ta stanowi dziś najpoważniejszą w Polsce pozycję długoterminowego

kredytu, którego organizm gospodarczy tak bardzo potrzebuje. Musimy przytem podkreślić, że PKO nie ogranicza się do finansowania jednej tylko dziedziny życia gospodarczego, lecz obejmuje różne jego gałęzie. Jeżeli dodać, że kredyt udzielany przez PKO w tej formie jest najtańszy, uwidoczni się w całej pełni poważna rola instytucji w dziedzinie finansowania ruchu inwestycyjnego w Polsce.

Prowadzona przez PKO polityka lokacyjna jest bardzo ostrożna i ma na uwadze to, ażeby fruktyfikacja powierzonych jej przez szerokie rzesze społeczeństwa kapitałów miała stuprocentowe bezpieczeństwo i odbywała się z korzyścią dla gospodarstwa narodowego. Obecnie w okresie ożywienia gospodarczego i mobilizacji olbrzymich środków finansowych, niezbędnych do realizacji wzmoczonego ruchu inwestycyjnego *kapitały narastające w P. K. O. z drobnych wkładów spełniają rolę pierwszorzędного znaczenia: ze źródeł tych są finansowane różne gałęzie życia gospodarczego.* Największa jednak część kredytów przypada na inwestycje samorządowe, akcję budowlaną, rolnictwo oraz komunikację.

Procentowy udział poszczególnych działów naszego życia gospodarczego w globalnej kwocie kredytów sfinansowanych przez PKO przedstawia się następująco:

samorządy	27,8 proc.
budownictwo	28,3 „
rolnictwo	22,4 „
komunikacja	13,2 „
inne cele gosp.	5,4 „
kredyty skarbowe	2,9 „
	100 proc.

W r. 1938 wyasygnowała P K O na finansowanie akcji budownictwa mieszkaniowego — miejskiego i wiejskiego oraz budownictwa o charakterze użyteczności publicznej 35,1 miln. zł., na inwestycje komunikacyjne, kolejowe i drogowe, morskie i elektryfikacyjne 12,1 miln., na inwestycje rolne 9,4 miln. zł., samorządowe 7 miln. zł., inne cele gospodarcze zasilono kwotą zł. 3,6 miln. zł.

Dla uwypuklenia roli, jaką P K O odegrała w finansowaniu gospodarstwa narodowego w ostatnich jedenastu latach, podamy, co następuje:

Ogólna suma kredytów udzielonych w tym okresie przez P K O *samorządom* wynosi około 266,0 miln. zł. Dzięki tym kredytom umożliwiono miastom, powiatom i gminom budowę najniezbędniejszych urządzeń użyteczności publicznej, jak: elektrowni, gazowni, wodociągów, kanalizacji, rzeźni, piekarni, hal targowych, szkół, szos, mostów, regulację rzek itp.

Suma kredytów dla rolnictwa, sfinansowanych przez P K O, wynosi 210,7 miln. zł. Kredyt ten umożliwił rolnikom kupno działek gruntu z parcelacji prywatnej, spłatę długów, spłaty rodzinne, rozbudowę warsztatów rzemieślniczych, akcję siewną odwadnianie i nawadnianie gruntów i łąk itd.

Kapitały wyrażające się sumą około 270,5 miln. zł. znalazły przeznaczenie w budownictwie. Budowa nowych domów przyczyniła się wydatnie do zaspokojenia potrzeb mieszkaniowych szerokich warstw społeczeństwa.

Sumą 125,1 miln. zł. sfinansowany był szereg *inwestycji komunikacyjnych*, jak budowa dróg bitych i wo-

dnych, mostów, linii kolejowych, dworca kolejowego w Warszawie, budowa zapory wodnej i zbiornika w Porąbce i w Rożnowie itd. Rozbudowa sieci komunikacyjnej w Państwie ma pierwszorzędne znaczenie, dobrze bowiem rozbudowana i zorganizowana sieć komunikacyjna przyczynia się wydatnie do obniżenia kosztów produkcji, a tym samym do zwiększenia rentowności warsztatów produkcyjnych.

Na uwagę zasługuje również akcja kredytowania drobnego kupiectwa, na którą P K O przeznaczyła już 6,3 miln. zł. Akcja ta, ze względu na dogodne warunki, spotkała się z wielkim uznaniem ze strony zainteresowanych sfer.

Taki wspniany jest rezultat akcji kredytowej P K O. Kapitały zgromadzone w P K O pozwoliły na powstanie nowych i licznych warsztatów pracy, w których znalazło zatrudnienie setki naszych obywateli oraz przyczyniły się w poważnym stopniu do zwiększenia obrotów i zarobków przedsiębiorstw przemysłowych i handlowych w Polsce.

Jak z powyższego wynika, praca P K O w kierunku zasilania naszego życia gospodarczego tanim kredytem długoterminowym jest niemiernie doniosła i wielka, jak praca poświęcona szerzeniu idei oszczędności i gromadzeniu kapitałów drobnych ciułaczy. Akcja kredytowa P K O posiada dla realizacji planów inwestycyjnych szczególne znaczenie, przyczynia się do zagospodarowania kraju i rozszerza podstawy dla ożywienia gospodarki prywatnej.

Rolnictwo w pow. sandomierskim

Rola Tow. Kółek i Organizacji Rolniczych

Jak podkreślono kilkakrotnie, niezależnie od bezpośredniego oddziaływania na rozwój rolnictwa, powiatowy samorząd sandomierski współpracuje nad rozwojem kultury rolnej przez popieranie organizacji rolniczej. Rozwój organizacji rolniczych na terenie powiatu sandomierskiego obrazuje poniższe zestawienie:

Towarzystwo Rolnicze posiadało ogółem 83 K. R. zarejestrowanych i 5 w stadium organizacyjnym.

Razem Kółka Rolnicze zrzeszają 2.897 członków, wykupiło zaś legitymacje członkowskie 1.850.

Poza tym czynne są trzy Koła Rolnicze większej własności rolnej a to: w Koprzywnicy, Wilczycach i Świętocy o łącznej ilości 32 członków, którzy opłacili składki członkowskie.

Z innych organizacji rolniczych należą do O. T. O. i K. R.

1) 5 spółdzielni rolniczych na 8 czynnych: to jest Wilczyce, Głazów, Klimontów, Gorzyczany i Garbów,

2) 8 Kas Stefczyka na 11 czynnych a mianowicie: Głazów, Jurkowice, Świętyniki, Gorzyczany, Osiek, Sulisławice, Lipnik i Witowice,

3) Okręgowe Stowarzyszenie Spółzyców „Pomoc Bratnia”,

4) Spółdz. Zbytu Produktów Gosp. Wiejskiego,

5) Spółdz. Warzywniczo-Ogrodnicza w Dwikozach,

6) 2 koła kontroli obór większej własności.

Z wewnętrznych ogniw Organizacyjnych są czynne:

1) Sekcja hodowlana i K. K. O. 62 członków. 2) Sekcja sadownicza a 120 członków. 3) Sekcja gospodarstw przodownic. 200 członków. 4) Sekcja Spółdzielczości i Zbytu 20 członków. 5) Sekcja Drobnych Plant. Bur. Cukr. 850 członków. 6) Sekcja Pszczelarska 85 członków. 7) Pow. Komisja P. R. 73 zesp. 530 członków. 8) Powiatowe Koło Hodowców Koni 187 członków.

Sprawy oranizacyjno-oświatowe

Stan liczbowy Kółek Rolniczych w poszczególnych gminach przedstawia się następująco:

Obrazów	10	Samborzec	12
Wilczyce	13	Dwikozy	4
Klimontów	12	Lipnik	13
Koprzywnica	4	Łoniów	5
Jurkowice	5	Osiek	1
Rytwiany	2	Tursko	2

Prace w terenie nad podniesieniem rolnictwa

Prace Okręgowego Tow. Org. i Kółek Rolniczych w terenie prowadzone były w 2-ch kierunkach: organizacyjno-oświatowym i ekonomiczno-gospodarczym, przy czym w myśl założeń i wskazań zeszłorocznej Komisji Rolnej prace prowadzone były z większym nasileniem oraz z równomiernym oddziaływaniem na całość terenu powiatu. Zaangażowanie przy wydatnym subsydiowaniu Pow. Zw. Sam. i Izby Rolniczej jeszcze 3-ch sił instruktorskich, to jest 2 instruktorów rolnych i jednej instr. T. O. K. G. W., nie mogło pozostać bez wpływu na ożywienie się placówek organizacyjnych t. j. Kółek Rolniczych i Kół Gospodyń. Szczególnie wdzięcznym terenem dla poczynań oświatowo-gospodarczych okazał się rejon staszowski, gdzie gospodarze z żywym zadowoleniem przyjęli fakt osadzenia instruktora w Staszowie. Choć instruktor w Staszowie mieszka dopiero od 3 i pół miesiąca i to z zakresem działania na 2 powiaty to jest stopnicki i sandomierski, nie mniej widać tu już realne pociągnięcia na odcinku łąkarskim (przygotowano 15 ha łąk pod zasiew traw), hodowlanym (po-

stawiono 3 buhaje i 1 knura na stankop) oraz organizacyjno-oświatowym (stworzenie 3 K. R. i Koła Gosp.) Niewątpliwie przy dłuższym okresie prac ruszy z miejsca kwestia zbytu płodów i przetwórstwa rolniczego. Również kwestia sadownicza ruszyła z miejsca. Posadzono 700 szt.

Drugi instruktor rolny z przeznaczeniem do prowadzenia akcji gospodarstw przetwórczych został osadzony na rejon Sandomierz z przewagą działania na gminę Łoniów, gdzie z dużym natężeniem prowadzona jest akcja przebudowy ustroju rolnego. Komasaacja zwiększy tak stan liczbowy personelu fachowego, zwróci większą uwagę na prace oświatowe i organizacyjne Kółek Rolniczych. Od stycznia roku zeszłego przybyło nowych 23 kółek rolniczych a 460 członków, zaś pozostała liczba kółek ożywiła swą działalność.

Cały powiat podzielony został na rejony, które z kolei przydzielono poszczególnym instruktorom.

Rejon I sandomierski z gminami: Dwikozy, Samborzec i Koprzywnica o przewadze sadownictwa został przydzielony p. Michalakowi instr. ogrodnictwa.

Rejon II Sandomierz z gminami: Wilczyce, Obrazów i Łoniów o przewadze prac związanych z przebudową ustroju rolnego przydzielono p. Niedbalskiemu.

Rejon III Klimontów z gminami Klimontów, Lipnik, Jurkowice otrzymał p. inż. Rapacz z siedzibą w Klimontowie.

Rejon IV Staszów z gminami: Wiśniowa Rytwiany i Połaniec przydzielony został p. Korpikiewiczowi z siedzibą w Staszowie. Pozostałe gminy: Osiek i Tursko przydzielone zostały p. Trębskiemu kier. O. T. O. i K. R.

Przy podzielonym tak na rejony terenie powiatu każde z kółek rolniczych będzie mogło być czterokrotnie odwiedzane w ciągu roku przez instruktora, co pozwoli podnieść stan oświaty ogólnej i zawodowej wsi.

Druga siła, która została zaangażowana do prac w Kołach Gospodyń, gros swych sił w ciągu lata poświęcała na pracę w kołach gospodyń pod Sandomierzem. Na okres zimy poświęciła ona pracę oświatowo-organizacyjną w południowej części powiatu.

oddaniem do użytku lokalu po ustaleniu czynszu ustnie nawet wobec świadków, gdy przychodzi do podpisania umowy—zmienia czynsz i warunki, żądając większych należności, a ponadto na wynajmującego lokal usiłuje przerzucić koszt wszelkich prac, do których właściciel domu jest zobowiązany. Wykorzystuje sytuację przymusową wynajmującego całkowicie. Żądania Pana Wajnberga idą nawet w tym kierunku, że usiłuje przerzucić oświetlenie klatki schodowej na lokatorów, co bezsprzecznie należy do elementarnych obowiązków właściciela domu.

Te dwa wypadki wymownie obrazują podejście Polaka i Żyda. Trzeba bowiem mieć na uwadze, że Delegatura Związku Przemysłowców Metalowych była również w sytuacji przymusowej jednak konkurentka jej daleka była od myśli wykorzystania tej okoliczności.

Postępowanie Wajnberga jest pełnym symbolem i przekonującym argumentem, że COP musi być polski jak tego domagało się w poprzednim numerze. Nim jednak to nastąpi, ze spekulacją podejmą walkę władze.

Sandomierz

w hołdzie Policji Państwowej

W ubiegłą niedzielę, dnia 29 stycznia, odbył się staraniem miejscowego Komitetu społecznego poranek dla uczczenia zasług Policji Państwowej. Poranek zaszczycili swą obecnością J. E. ks. biskup J. Lorek, Starosta Powiatowy dr. L. Polanowski, z-ca D-cy miejscowego garnizonu ppłk Cebulski przedstawiciele stowarzyszeń i organizacji społecznych.

Piękny i urozmaicony program rozpoczęło zagajenie ks. prof. dr. Nowakowskiego, poczym nastąpiły deklamacje i serdeczny, głęboki odczyt p. prof. Paślawskiej p. t. „W hołdzie Polskiej Policji”. Miłym i pomysłowym urozmaiceniem programu był żywy obraz, przedstawiający Polskiego Policjanta na trudnym i odpowiedzialnym posterunku bezpieczeństwa publicznego. Poranek zakończył piękny koncert orkiestry wojskowej.

Przepełniona po brzegi sala Domu Akcji Katolickiej oraz serdeczna atmosfera poranku — były najlepszym dowodem szczerzej sympatii, jaką społeczeństwo polskie Sandomierza żywi dla Polskiej Policji oraz wyrazem uznania za ofiarną służbę na polu bezpieczeństwa publicznego.

Na marginesie wypadła nadmienić, iż miejscowy Komitet budowy pomnika śp. Dyonizego Rouby zebrał na ten cel 200 zł.

Fakty potwierdzają rozważania

Kilkakrotnie na łamach „COP” podkreślano konieczność oparcia budowy Centralnego Okręgu Przemysłowego o element czysto polski. Jako argument zasadniczy wysuwano, że tylko element rdzennie polski jest w stanie przy gospodarowaniu na terenie Centr. Okr. brać pod uwagę i okoliczności poza gospodarcze mające bardzo doniosłe znaczenie na tym terenie. Przede wszystkim jednak trzeba brać pod uwagę tę okoliczność, że element niepolski cały obszar Centralnego Okręgu Przemysłowego traktuje jako teren dla uprawiania spekulacji, korzystając z koniunktury, jaka się wytworzyła w niektórych dziedzinach życia gospodarczego.

Jedną z takich dziedzin życia jest sprawa mieszkaniowa. W tej dziedzinie w ostatnich czasach na terenie sandomierza zaszły fakty potwierdzające w zupełności stanowisko zajęte w stosunku do elementu niepolskiego. Delegatury dwóch poważnych instytucji, jedna samorządu gospodarczego, drugą bardzo poważnej organizacji przemysłowej zmuszone były do wynajęcia lokali biurowych.

Szczęście miała Delegatura Związku Przemysłowców Metalowych, że

weszła w transakcję o wynajęcie lokalu z Polką, właścicielką nieruchomości w Sandomierzu. Po ustaleniu ceny czynszu za wynajęty lokal, właścicielka pomimo zwłoki ze strony wynajmującej Delegatury oddała lokal gotowy do użytku po przeprowadzeniu wszelkich urzędzeń koniecznych dla wygodnego urzędowania i po odnowieniu lokalu, bez żądania dodatkowych należności. Kierownik wynajmującej delegatury wręcz oświadczył, że został zaskoczony taktownością podejścia do całej transakcji ze strony właścicielki mieszkania, gdyż to co zrobiła w mieszkaniu przed jego oddaniem—przechodzi zwykłe transakcje.

Mniej szczęśliwie natomiast poszła Delegaturze Związku Izb Przemysłowo-Handlowych dla spraw COP. Ze względu na wytworzoną przymusową sytuację w dziedzinie mieszkaniowej zmuszona była wejść w transakcje z Żydem Wajnbergiem, niezmiernie sprytnym i umiejącym świetnie wykorzystywać w sposób daleki od przyzwoitej transakcji sytuację.

Zdając sobie sprawę ze swojego stanowiska monopolisty w dziedzinie mieszkaniowej, pomijając fakt żądania czynszu za wynajmowany lokal przed

Stan przemysłu chałupniczego w C. O. P.

Do czasu ruchu inwestycyjnego związanego z budową Centralnego Okręgu Przemysłowego tereny wchodzące w skład COP miały przeważnie charakter rolniczy. Ponieważ jednak poważny odsetek w strukturze gospodarczej wsi COP-u stanowiły gospodarstwa karłowate, nie wystarczające do wyżywienia rodzin małorolnych, gospodarze i członkowie ich rodzin zaczęli się trudnić przemysłem chałupniczym zarabiając w ten sposób na swe utrzymanie.

W ten sposób w poszczególnych ośrodkach w zależności od warunków rozwinął się lokalny przemysł chałupniczy. I tak w Rzeszowie: bieliźniarski i krawiecki; w Borku Nowym, Hyżnem, Słocinie, Albigowej, Kańczudze przemysł koronkarski i hafciarski; w Słocinie, Wólce, Trzebowisku przemysł guzikarski; w Staromieściu i Trzebowisku przemysł dziany; w Żołyni, Głogowie, Chmielowie, Sokołowie, Kolbuszowej przemysł szewski; w Majdanie, Trzęsówce, Komorowie, Bukowcu przemysł kołodziejski i stolarski; w Głogowie sitarski; w Porębach, Zalesiu, Studzienice garncarski i najpoważniejszy w Rudniku n/Sanem — koszykarski.

Dwa rodzaje przemysłu chałupniczego a to tkacki i szewski zostały już poprzednio wyczerpująco omówione, tak iż poza koszykarstwem, które wymaga osobnego omówienia—pozostaje do omówienia przemysł bieliźniarski, krawiecki, koronkarski, hafciarski, guzikarski, dziany, kołodziejski, stolarski, sitarski i garncarski.

Przemysł bieliźniarski i krawiecki reprezentuje w Rzeszowie firma Denth, która zatrudnia kilkanaście krawczyń chałupniczek. W związku jednak z powstaniem w Rzeszowie i okolicy zakładów przemysłowych i wzrostem elementu robotniczego, nabywającego tanią bieliznę i kombinezony robotnicze zachodzi możliwość znacznego rozszerzenia tego działu przemysłu chałupniczego, przyczem rynkami zbytu byłyby wszystkie miejscowości, gdzie powstają zakłady przemysłowe. Wykwalifikowanego materiału ludzkiego jest pod dostatkiem.

Koronkarstwem i hafciarstwem trudnią się dziewczęta powiatu rzeszowskiego i łańcuckiego wyrabiając koronki kłockowe i szydełkowe oraz hafty. Ogółem przemysłem tym trudni się około 150 dziewcząt, wytwórczość jednak jest mała, dorywcza i sezonowa,

gdyż daje się odczuć brak odpowiedniej organizacji handlowej, która by znalazła rynki zbytu.

Guzikarstwem trudnią się w ziemie całe wsie, gdzie pracują tak kobiety jak dzieci a nawet mężczyźni. Wyrabiają tutaj wszelkie rodzaje guzików nicianych, dostając materiał od nakładców z Rzeszowa.

Swetry, rękawiczki włóczkowe i niciane, czapki i t. p. wyrabiają w Staromieściu i Trzebowisku, gdzie około 30 dziewcząt pracuje na rachunek kupców rzeszowskich.

Kołodzieje, tokarze, stolarze, cieśle mają większe skupiska w powiecie kolbuszowskim, tarnobrzeskim i łańcuckim. Rzemieślnicy ci pracują przeważnie na zamówienia prywatne oraz sprzedają swoje wyroby na targach i jarmarkach w Tarnobrzegu, Rozwadowie i Baranowie. Jest rzeczą możliwą, iż po bliższym zapoznaniu się z zdolnością produkcyjną tych rzemieślników dałoby się nawiązać kontakt między nimi a Zakładami Południowymi w Stalowej Woli oraz zakładami w Rozalinie i Cyrance koło Mielca.

Sitarstwo usadowiło się w Głogowie, gdzie pracuje kilkunastu sitarzy, garncarstwo natomiast w powiecie tarnobrzeskim i łańcuckim, gdzie prócz garnków wyrabiają wazonki i popielniczki.

Jak z powyższego przeglądu widzimy, powstający w C. O. P. przemysł ma wdzięczne pole do przeorganizowania istniejącego tutaj od lat przemysłu chałupniczego, a kapitał prywatny może prawie w każdym kierunku znaleźć odpowiednich pracowników, którzy zorganizowani w jedno przedsiębiorstwo—mogą stworzyć podstawy niejednej fabryki. (t)

„Wydając rozkaz dalszej rozbudowy przemysłu, Marszałek Śmigły-Rydz dał dalsze wytyczne, by prace nad rozbudową były prowadzone w szybkim tempie i w takiej kolejności, by wybudowane pierwsze fabryki mogły pracować od razu nie tylko na potrzeby bezpośrednio wojska, ale również by mogły swymi wyrobami pomóc w dalszej rozbudowie nowych zakładów, zmniejszając tym samym kwoty, które trzeba by było zapłacić zagranicy.

Z przemówienia
wiceministra gen. Litwinowicza

O zdrowie i kulturę fizyczną w powiecie sandomierskim

W ostatnich latach Samorząd Powiatowy sandomierski przystąpił do prac, zmierzających do polepszenia stanu sanitarnego ludności wiejskiej. Plan działania Wydziału Powiatowego w tym kierunku poza działalnością uświadamiającą i propagandową prowadzoną za pośrednictwem organizacji społecznych, przewiduje budowę szeregu ośrodków zdrowia w poszczególnych miejscowościach powiatu.

W bieżącym roku zostanie ukończony i oddany do użytku ośrodek zdrowia w Klimontowie. W chwili obecnej budynek jest już pod dachem a z chwilą rozpoczęcia się sezonu budowlanego zostaną rozpoczęte prace tak, aby z dniem 1 czerwca br. ośrodek ten rozpoczął normalne funkcjonowanie. Ośrodek zdrowia będzie posiadał lekarza jako kierownika oraz higienistkę. Z biegiem czasu w związku z rozbudową agend przewidziane jest dalsze zaangażowanie sił fachowych. Na razie ośrodek będzie posiadał jako najpotrzebniejsze przychodnię przeciwgruźliczą i przeciwjagliczną.

Poza tym w budynku ośrodka będzie się mieściła łaźnia.

Po uruchomieniu ośrodka zdrowia w Klimontowie przewidziana jest budowa ośrodka w Osieku, a następnie w Staszowie. Ten ostatni będzie zaspakajał potrzeby mieszkańców Staszowa oraz okolicznej ludności wiejskiej.

Drugim terenem działalności Wydziału Powiatowego w Sandomierzu jest praca nad umożliwieniem młodzieży wiejskiej powiatu odpowiedniego rozwoju fizycznego. Dla zrealizowania tego postulatu buduje się po wsiach przy ośrodkach zdrowia, albo też niezależnie od nich specjalne urządzenia sportowe, na których młodzież będzie mogła pielęgnować, rozwijać pracę nad kulturą fizyczną. Pierwsze takie boisko powstało w Klimontowie obok ośrodka zdrowia. W tym celu Wydział Powiatowy zakupił 2 hektarowy plac w Klimontowie, który splanowano i przystosowano do ćwiczeń sportowych. Młodzież nie tylko Klimontowa, ale i okolicznych wsi przez gry i zawody sportowe będzie mogła dążyć do podniesienia swojej sprawności fizycznej z biegiem czasu tego rodzaju urządzeniami zostanie pokryty cały powiat.

Ogłaszajcie się w „C.O.P.”

ZIEMIE C. O. P.**Powiat łańcucki (II)****Przedsiębiorczość mieszkańców powiatu**

Jak wielka jest przedsiębiorczość mieszkańców tej części powiatu świadczy o tym plan budowy wielkiego basenu z wodą odpływową i przygotowanie kilkudziesięciu domów obszernych i schludnych na mieszkania dla letników. Należy tu dodać, że wioska jest pełna malowniczych krajobrazów i ma wymienite powietrze, leżąc na stokach Podkarpacia.

Dużą aktywność przejawia pow. Związek Pszczelarski zorganizowany w 37 kół, liczący ogółem 500 pni. Produkcja buraka cukrowego daje rocznie 200 wagonów buraków, których uprawą trudnią się małorolni. Chmiel uprawia się na 12 ha, należących do większej własności i jest całkowicie zużyty w browarze łańcuckim, należącym do Ordynacji łańc.

Prace w rolnictwie prowadzi Wydział Pow. i O.T.R., które posiada ponad 1320 członków. Dzięki wybitnej inicjatywie gospodarza powiatu p. mgr. Stoszki, starosty powiatowego, zapoczątkowana została akcja uprawy łąk i pastwisk, melioracje rolne i akcja scaleniowa w Kraczkowej.

Rzemiosło jest zorganizowane w 2 cechy chrześcijańskie, w Łańcucie i Leżajsku, oraz cech mieszany w Żołyni. Wielkie trudności przeżywa rzemiosło w walce z partactwem, które się rozwija z uwagi na brak możliwości zarobkowych dla bezrolnych.

Niewielka ilość zakładów przemysłowych nie wpływa na zatrudnienie sił roboczych. Istnieje na terenie powiatu 2 garbarnie produkujące jucht, 3 młyny handlowe, 20 młynów gospodarczych, 8 tartaków, 4 cegielnie, tartak wełny drzewnej i zakłady przemysłowe Ordynacji łańcuckiej, jak rafineria spirytusu, lakiernia, browar, ogrody itd.

Na terenie Rakszawy istnieje fabryka sukna.

Prace nad uprzemysłowieniem

W związku z faktem, że powiat łańcucki znalazł się w rejonie przetwórczym COP powstają na terenie powiatu ośrodki przemysłowe zwłaszcza w północnej jego części.

Z powstaniem nowych zakładów przemysłowych ludność powiatu łączy duże nadzieje, zagadnienie bezrobocia przestaje być groźne. Już widać duże odprężenie w tym kierunku. W nieznanym stopniu do tego odprężenia przyczyniła się sezonowa emigracja, na roboty do Niemiec, Francji i Łotwy, co również wpłynęło nieznacznie na ożywienie się na wsi ruchu budowlanego.

Potrzeby powiatu

Jedną z ważniejszych bolączek powiatu są: zły stan dróg, trudność komunikacji oraz brak wody w południowej części pow. Wprawdzie podjęto szereg prac dokoła naprawy dróg w powiecie, buduje się obecnie drogę Leżajsk — Sokółów, jednak wszystko to jest jeszcze mało, gdy się zważy, że dobre drogi są podstawą możliwości rozwojowych powiatu, a jeżeli chodzi o część południową powiatu wraz z Łańcutem to dochodzi tu jeszcze niesłychanie ważna dla rozwoju przemysłowego sprawa braku wody.

Jak długo ta sprawa nie zostanie rozwiązana, Łańcut i jego okolice nie mogą marzyć o rozwoju. Łańcut bez wody, a powiat bez odpowiedniego stanu dróg ułatwiających komunikację, nie mogą myśleć o dalszym rozwoju, jakkolwiek leżą na terenie COP.

Jeżeli w innym wypadku przedsiębiorcza i pełna inicjatywy ludność powiatu łańcuckiego mogła dokonać wielu naprawdę godnych pochwał czynów — może zwalczyć i tę tamę, która się położyła na drodze dalszych możliwości rozwojowych powiatu.

wysoki napływ ludności zarówno ze sfer pracowniczych, zatrudnionych przy wspomnianej budowie, jak i bezrobotnych zwabionych nadzieją uzyskania łatwych zarobków, bezrobotnych, którzy stają się ciężarem opieki społecznej gminy, zmuszonej do pokrywania kosztów doraźnej pomocy dla niezatrudnionych przy budowach, które wymagają pracowników kwalifikowanych.

Jednocześnie napłynęła znaczna ilość drobnych kupców i przemysłowców, zamierzających otworzyć prywatne drobne przedsiębiorstwa czy sklepy. Jako korzystny objaw należy zanotować powstanie 20-stu nowych sklepów i drobnych przedsiębiorstw wyłącznie polskich.

Rozrost miasta obrazują następujące cyfry: gdy miasto Mielec w roku 1931 posiadało ludności 7.636. a w roku 1936 — 8.365, a więc przyrost w ciągu 5-ciu lat wynosił zaledwie 729 osób, to obecnie miasto Mielec przekroczyło 13.000 mieszkańców zameldowanych, a zatem przyrost w ciągu roku 1937 i 1938 przekracza 5.000 osób, czyli około 70 proc. ogólnej ilości, przy czym nie liczy się osób niezameldowanych, z którymi miasto Mielec liczy obecnie około 14.000 mieszkańców.

Ten nienormalny przyrost ludności wywołał na terenie miasta bardzo silnie odczuwany głód mieszkaniowy, w wyniku którego czynsze mieszkaniowe wzrosły do 150 proc. w stosunku do lat poprzednich i stworzył sytuację, że nawet przy najwyższych czynszach nie można na terenie Mielca otrzymać odpowiedniego mieszkania.

Ten stan stosunków mieszkaniowych spowodował wypadki urządzania mieszkań w budynkach gospodarczych nieodpowiednich, a nawet w piwnicach, którego to stanu Zarząd Miejski m. Mielca mimo energicznych poczynań nie jest w możności zwalczyć.

Budownictwo mieszkaniowe prywatne zostało częściowo zahamowane z powodu wzrostu cen materiałów budowlanych o kilkadziesiąt procent i robocizny o przeszło 20 proc. na skutek bardzo wielkich zapotrzebowań w tej dziedzinie do budujących się zakładów przemysłowych.

Tak szybki rozrost miasta Mielca i konieczność dostosowania jego urządzeń urbanistycznych do nowych warunków i potrzeb spowodował już obecnie wprost piekące potrzeby inwestycyjne miasta, których program maksymalny obejmuje konieczność budowy: 1) wodociągów miejskich kosztem ok. 500.000 zł, 2) budynku szkoły powszechnej o 28 salach 600.000 zł, 3) rzeźni miejskiej i chłodni 150.000 zł, 4) hali targowej ok. 30.000 zł. (c.d.n.)

Rozwój gospodarczy Mielca

Jeśli przeobrażenia strukturalne w dotychczasowym układzie stosunków finansowo - gospodarczych mniejszych miast C.O.P u, wywołane jego szybką rozbudową, zaważyły na życiu gospodarczym tychże miast, to może najbardziej i najdotkliwiej zmiany te odczuło miasto Mielec.

Miasto Mielec, położone w rozwidleniu Wisły i Sanu, nie jest przygotowane do tak szybkiego tempa rozbudowy C.O.P-u. Z jednej strony otrzymuje warunki na przyszłość dla swego roz-

woju, z drugiej strony odczuwa bardzo dotkliwie bardzo ujemne skutki gospodarcze, spowodowane ogromnym przyrostem ludności i koniecznością dokonania inwestycji zakładów użyteczności publicznych, jakich miasto nie posiada, a które są konieczne dla spełnienia roli i zadań, jakie Mielec w Centralnym Okręgu Przemysłowym ma spełnić.

W szczególności: budowa P. Z. L. i robotniczej kolonii mieszkaniowej, zaprojektowana budowa fabryki obuwia przez firmę Leo, spowodowały bardzo

Rolnictwo przejmuje Państwowe Przetwórnice Mięsne w Dębicy i Tarnowie

Z końcem stycznia br. odbyło się w Krakowskiej Izbie Rolniczej ostateczne posiedzenie Komitetu ścisłego urolniczenia Państwowych Przetwórnicy Mięsnych w Dębicy z filią w Tarnowie.

W posiedzeniu uczestniczyli delegaci Ministerstwa Rolnictwa i Reform Rolnych, Urzędu Wojewódzkiego Krakowskiego, Państwowego Banku Rolnego w Warszawie, Państwowych Przetwórnicy Mięsnych w Dębicy i Tarnowie oraz Towarzystw Rolniczych Lwowskiego i Krakowskiego.

Komitet ścisły ustalił ostateczną redakcję statutów: Koła producentów zwierząt rzeźnych i artykułów zwierzęcych i powiatowych Spółdzielni zbytu zwierząt rzeźnych i artykułów zwierzęcych oraz uchwalił wytyczne do statutu Spółki z o. o. dla eksploatacji przetwórnicy mięsnych w Dębicy z filią w Tarnowie.

W pierwszej połowie lutego odbędzie się zebranie głównego Komitetu Założycielskiego spółki rolniczej dla eksploatacji Państwowych Przetwórnicy Mięsnych w Dębicy i Tarnowie, którego zadaniem będzie uchwalenie opracowanych przez Komitet ścisły, redakcyjny statutów oraz ustalenie form organizacyjnych Spółki z o. o. Główny Komitet Założycielski ma dalej ustalić termin powołania do życia powiatowych spółdzielni zbytu zwierząt rzeźnych i artykułów zwierzęcych, które początkowo wspólnie z Państwowym Bankiem Rolnym stworzą spółkę z o. o. dla eksploatacji przetwórnicy mięsnych w Dębicy i Tarnowie. Z biegiem czasu Państwowy Bank Rolny ustąpi ze spółki z o. o., tak że obie przetwórnice przejdą całkowicie w ręce rolnictwa.

Ostrzeżenie

Niniejszym podajemy do wiadomości, że p. **Bogdan Wiktor Pawłowski** były nasz pracownik biurowy, podający się za **kierownika** administracji naszej firmy, nie był upoważniony do dawania jakichkolwiek zamówień i zaciągania zobowiązań w imieniu naszej firmy i za takowe firma odpowiadać nie będzie.

Przedsiębiorstwo Robót
Inżynieryjno-Budowlanych
F. OPPMAN i H. KOZŁOWSKI
inżynierowie komunikacji
Budowa w Baranowie Sandomirskim

Zrzeszenie rolnicze w pow. tarnobrzeskim

Jak gdyby towarzystwo ubezpieczeń od wypadków bydła we wsi Karczmska w pow. puławskim nie jest bynajmniej „jedynym zrzeszeniem w Polsce”, jak to twierdzi autor. Podobne zrzeszenia istnieją niemal we wszystkich wsiach pow. tarnobrzeskiego pod nazwą spółdzielni rolnych od wypadków bydła. Zrzeszenia te istnieją od 3 lat — są więc nieco młodsze niż w powiecie puławskim, nie są one jednak jednolite i dają tu zupełną swobodę dla organizatorów. Tak np. we wsi Trześń członkowie tej spółdzielni wybrali zarząd, który ocenia wartość krowy po czym jej właściciel wpłaca na ręce skarbnika 1 zł. od 100. Zebrane w ten sposób udziały stanowią kapitał, złożony w P.K.O., który później zostaje wypłacony podług oszacowania padłego zwierzęcia. Jeśli mięso z krowy zostanie rozsprzedane, właściciel otrzymuje ze spółdzielni tylko różnicę stąd powstałą.

We wsi Wielowieś udziałowcy wpłacają z góry określony udział, a wypłata następuje po oszacowaniu zwierzęcia — jest to jednak zrzeszenie, które nie może długo istnieć, dlatego zrzeszenie w Trześni zostało uznane przez powiatowe organizacje rolnicze za lepsze.

Pomimo różnic w tych zrzeszeniach wpływających z braku wzorowej organizacji tego rodzaju, stwierdzić należy samodzielność rolników celem niesienia sobie wzajemnej pomocy, bo każdy z nich rozumie, że krowa jest często jedyną żywicielką rodziny.

Podobne zrzeszenie rolnicze powinny znaleźć się w całej Polsce, a organizacje rolnicze powinny dać wzór jak najlepszy. st. w.

Wydatki miast C. O. P.

Ze względu na szczególne zainteresowanie, jakie wywołują obecnie miasta C.O.P. różne instytucje zastanawiają się nad możliwościami ich rozwoju i wydatkami, jakie muszą być dokonane w związku z wzrastającymi koniecznościami inwestycyjnymi. Ostatnio Związek Miast, opierając się na danych Głównego Urzędu Statystycznego dokonał obliczeń wydatków miast C.O.P. na jednego mieszkańca. Z obliczeń tych wynika, że miastem, które najwięcej wydaje na głowę mieszkańca, położonym w C. O. P., jest Krynica, gdzie roczny wydatek na jednego mieszkańca wynosi zł. 48,01. Sandomierz,

pomimo to że uchodzi za przyszlą stolicę C. O. P., w wydatkach miast C.O.P. na jednego mieszkańca stoi dopiero na 13-tym miejscu, wydając zł. 20,60. Dorniemana druga stolica C. O. P., za jaką uchodzi Rzeszów wydaje rocznie na głowę mieszkańca zł. 38,64, a więc blisko o 100 proc. więcej od Sandomierza. Potrzeby publiczne Sandomierza są większe, niż wszystkich innych miast, położonych na terenie C. O. P. i dlatego cyfrowane obliczenia co do wydatków miast C.O.P. wykazują, że *zagadnieniami inwestycyjnymi przyszłej stolicy C. O. P. będą się musiały bliżej zainteresować władze Centralne.*

O racjonalną hodowlę pow. mieleckim

Sprawa gospodarczego i kulturalnego podźwignięcia wsi jest w dalszym ciągu w związku z rozbudową COP na pierwszym planie naszych zamierzeń.

W powiecie mieleckim ciągłość tej akcji prowadzi Zarząd Okręgowego Towarzystwa Rolniczego. Z dniem 22 stycznia br. na terenie wszystkich gmin powiatu mieleckiego rozpoczęły się rejonowe zebrania Kółek Rolniczych, Kół Gospodyń Wiejskich i Kół Młodzieży Ludowej, a trwać będą do końca lutego br. Zebrania te mają na celu silniejsze zorganizowanie życia gospodarczego wsi.

Celem poparcia hodowli bydła wprowadzoną będzie staraniem O.T.R. mieleckiego na terenie powiatu ustawa o nadzorze nad hodowlą trzody chlewnej i bydła. W związku z tą ustawą O.T.R. ma zamiar zaopatrzyć powiat w odpowiednią ilość buhajów.

W związku z podniesieniem hodowli, co zatem idzie i zagwarantowania sobie odpowiedniej ilości paszy, wprowadzone zostaną demonstracyjne poletka uprawy roślin pastewnych.

Następnie w Kółkach Rolniczych, Kołach Gospodyń Wiejskich i Kołach Młodzieży Ludowej odbędą się demonstracje nawozowe podokopowe, w ogródkach warzywnych i na pastwiskach, zwłaszcza gromadzkich, mające na celu ułatwienie racjonalnego stosowania nawozów sztucznych.

Podkreślić również trzeba sprawę dostarczania rolnikom nasion zbóż pastewnych i warzyw, co uskuteczniane jest bezpośrednio przy pomocy jedyne, katolickiej firmy „Rolnik” w Mielcu, ściśle współpracującej z O. T. R.

k. t.

Szanse kupiectwa polskiego na terenie pow. łańcuckiego

Od roku przeszło widzi się na terenie powiatu łańcuckiego silny pęd do tworzenia coraz to nowych placówek handlowych katolickich. Pęd ten jest zupełnie zrozumiały i spotkał się z uznaniem społeczeństwa polskiego, jednakże wymaga pewnych uwag krytycznych, które wprost narzucają się, by je wypowiedzieć pod adresem tych, którzy podjęli się roli pionierów polskiego handlu.

Krótki okres doświadczenia, bo zaledwie dwuletni, wystarczył na to, aby sobie zdać sprawę, że budowa handlu polskiego na takich podstawach jak dotychczas jest zupełnie niewystarczająca i prędzej czy później musi się zakończyć niepowodzeniem. Dowodzi tego anemiczna wprost wegetacja niektórych firm polskich, które nie są zdolne wywiązać się z zadania, jakie na siebie przyjęły oraz wypadki zlikwidowania firmy po dwuletnim zaledwie istnieniu.

Jasnym staje się fakt, że sam zapał i dobre chęci to jeszcze mało, że do handlu trzeba być przygotowanym, zwłaszcza jeżeli się ma równocześnie przystąpić do walki z bardzo silną i dobrze zorganizowaną konkurencją i z pozyskaniem sobie nieświadomionej jeszcze ciągle klienteli.

To przygotowanie polega na:

1) Posiadaniu odpowiedniego kapitału zakładowego i zapewnieniu sobie odpowiednich kredytów,

2) wykształceniu handlowo-kupieckim, 3) odpowiednim podejściu do społeczeństwa.

Brak odpowiednich funduszy i kredytów jest powodem braku towaru w sklepie, względnie towar jest, ale nie odpowiada wymaganiom klienta, co staje się pierwszą przyczyną utraty klienteli; brak wykształcenia kupieckiego, fachowego pociąga za sobą nieumiejętne prowadzenie interesu i wszelkich spraw z tymże związanych. Bardzo wielką rolę przytem odgrywa odpowiednie podejście do społeczeństwa. Klient lubi być dobrze traktowany, lubi, żeby koło niego „skakano”. Niestety, nasze młode kupiectwo, z małymi wyjątkami, nie może się poszczycić wybitną uprzejmością w stosunku do klienteli. To też staje się w dużym stopniu powodem odpływu tej klienteli tam, gdzie ona w każdym wypadku jest traktowana grzecznie.

Dopiero zatem gdy nowe placówki handlowe oprą się na takich zasadach, będą miały szanse rozwoju i powodzenia, a młode kupiectwo polskie może być pewne, że walka z obcą konkurencją wyda pożądane rezultaty. Społeczeństwo, jakkolwiek jeszcze niezupełnie uświadomione, czeka jak rola leżąca odłogiem, by wstąpił na nią gospodarz znający się na uprawie roli i chcący tę rolę uprawiać.

dowę szkół i gmachów publicznych.— Jakkolwiek potrzeby na terenie województwa kieleckiego w dziale budowy dróg są ogromne, to jednak ze względu na duże trudności przy zatrudnieniu na tych robotach bezrobotnych z miast (znaczące oddalenie terenów robót od ośrodków miejskich), jak również zwiększenie w budżetach Pow. Zw. Sam. wydatków na budowę dróg,— co pozwoliło na duże złagodzenie lokalnych potrzeb zatrudnienia, przydział kredytów z budż. Funduszu Pracy na powyższe roboty ograniczono do powiatów uprzemysłowionych, posiadających dużą ilość bezrobotnych.— Zmniejszenie kredytów na budowę szkół i gmachów publicznych. spowodowane jest wybitnie niekorzystnym na robotach budowlanych stosunkiem kosztów robocizny do wydatków na materiały i inne, natomiast zmniejszenie w bież. roku wydatków na budowę kolei oraz całkowity ich brak w planie na rok przyszły spowodowany jest ukończeniem w bieżącym roku na terenie wojew. kieleckiego linii kolejowej Zawiercie-Tarnowskie-Góry, na budowę której planowo były przyznawane kredyty w ciągu ostatnich 4-ech lat.

Znaczne różnice występują przy porównaniu przydziału kredytów w latach 1937/1939 na roboty o charakterze melioracyjnym. Zwiększenie kredytów na te roboty jest rezultatem dążenia do podniesienia gospodarczego wsi, poprzez zwiększenie obszaru użytkowego dla rolnictwa, na gruntach obecnie zabagnionych (nieużytkach), względnie ochronę gruntów uprawnych przed zalewaniami rzek. W pierwszym i drugim wypadku przeprowadzone są melioracje podstawowe t. j. regulacja rzek i ich obwałowanie. (c.d.n.)

Udział Funduszu Pracy w akcji zatrudnienia w r. 1938-39

Globalny kredyt na roboty finansowane przez Fundusz Pracy w roku 1938/39 przekracza sumę 11,5 miln. zł.

Wzorem lat ubiegłych przydzielany kredyt został rozdzielony na poszczególne rodzaje robót gospodarczo uzasadnionych, poprzez wykonanie których dążono do zmniejszenia stanu bezrobocia na terenach uprzemysłowionych, gdzie silnie występuje bezrobocie.

Przy realizowaniu tych zamierzeń uruchomiono szereg prac o charakterze melioracyjnym na terenie powiatów słabo uprzemysłowionych, rolniczych. Przy wykonaniu tych robót zatrudniono pracowników z ośrodków przemysłowych, czasowo, na okres robót przemieszanych z miejsc stałego zamieszkania na teren pracy.

Wysokość kredytów wykorzystanych w ubiegłym roku i wysokość kredytów przewidzianych na rok przyszły — przedstawia poniższe zestawienie:

1837/38	1939/39	1939/40
14.436.031	—11.222.612	— 10.938.363 zł.

W porównaniu z rokiem 1937/38, w r. b. mniejszy przydział kredytów występuje na budowę i przebudowę dróg na terenie powiatów, oraz na bu-

W ten sposób Centralny Okręg Przemysłowy uzyska drugi już — po Sandomierzu — urząd telekomunikacyjny, zbudowany według najbardziej nowoczesnych wymagań.

MECHANICZNE ZAKŁADY STOLARSKIE

T A D E U S Z A P A S Z T Y

w Sandomierzu, ul. Browarna 11 rel. 117.

Polecam wszystkim na terenie C. O. P. wykonanie robót stolarskich całkowicie wchodzących w zakres budowlany według najnowszych wymagań technicznych i praktycznych oraz wykonuję meble według najnowszych stylów od najbardziej luksusowych do najskromniejszych po cenach przystępnych. — Polecam się łaskawej pamięci P. T. Klienteli

K r o n i k a

SANDOMIERZ

W okresie od 14 do 28 stycznia 1939 r. odbył się tutaj bezpłatny kurs dla blacharzy. W wykładach brali udział blacharze miejscowi i z okolicy. Mieli oni sposobność zapoznać się z najpraktyczniejszym stosowaniem blachy cynkowej.

Kurs urządziły Zakłady Hohenlohego S. A. w Welnowcu na Górnym Śląsku. Zakłady te otwierają przy ul. Krakowskiej 22 składnicę blachy cynkowej.

*

W dniu 30 stycznia b. r. odbyły się w Sandomierzu wybory ławników do Zarządu Miejskiego. W wyniku tych wyborów do Zarządu Miejskiego weszli pp. Naguszewski, Pater i Ulrych.

*

Staraniem miejscowego Komitetu Pomocy Polonii Zagranicznej odbędzie się w niedzielę 5 b. m. o godz. 18 w sali Państwowego Liceum i Gimnazjum Wieczór deklamacji, pieśni i tańców. Dochód na cele Polonii Zagr. Program wypełnią produkcje miejscowej młodzieży szkół średnich i powszechnych.

KIELCE

W ciągu r. ub. P. B. R. w Kielcach przyznał 400.000 zł. na pożyczki na spłaty rodzinne. Z kredytów krótkoterminowych przyznano na pożyczki dla większej własności ponad 1.300.000 zł., dla drobnego zaś rolnictwa Państwowy Bank Rolny rozprowadził za pośrednictwem miejscowych instytucji kredytowych około 600.000 zł.

Na przetwórstwo rolnicze (mleczarnie, przechowalnie, suszarnie owoców i t. p.) ponad 300.000 zł., na kredyty siewne 390.000 zł. oraz w nawozach sztucznych 350.000 zł.

Poza innymi mniejszymi kredytami P. B. G. w Kielcach rozprowadził na terenie woj. kieleckiego 1000 pożyczek dla drobnych rolników na łączną sumę około 1 miln. zł.

RZESZÓW

Mimo silnego rozrostu życia handlowego Rzeszowa i powstania tutaj całego szeregu nowych przedsiębiorstw handlowych i przemysłowych daje się w Rzeszowie odczuć brak pewnego rodzaju przedsiębiorstw.

Przede wszystkim miałyby w Rzeszowie dobre miejsce zbytu wytwórnia drobnych wyrobów precyzyjnych toczonych jak np. śruby toczne itp., zakład wyrobów sprężyn, pierwszorzę-

ny zakład tapicerski oraz kioski uliczne na sprzedaż gazet oraz wyrobów tytoniowych. Szczególnie dziwnym się wydaje, że Związek Inwalidów w Rzeszowie lub też inny podobny związek nie zainteresuje się utworzeniem w Rzeszowie podobnie jak w innych miastach kiosków ulicznych do sprzedaży gazet i wyrobów tytoniowych oraz znaczków pocztowych. (t)

PUŁAWY

Zdając sobie sprawę z tego, iż dzieci wiejskie przeważnie są niedożywiane, Powiatowa Organizacja Kół Gospodyń Wiejskich w Puławach zajęła się ostatnio akcją rozprowadzenia wśród gospodyń tranu, który jak wiadomo posiada duże wartości odżywcze. Dotychczas rozprowadzono ok. 50 kg. tego produktu.

Zaznaczyć trzeba, iż jest on bardzo chętnie nabywany przez gospodynie wiejskie.

*

W akcji unarodowieniu handlu, zaszczytne miejsce zajmuje puławski Oddział Związku Spółdz. Spoż. „Społem”. Zarówno dobrą organizacją handlu jak i wielkością posiadanego kapitału skutecznie konkuruje on z firmami żydowskimi.

W ciągu roku 1938 Związek rozprowadził np. 2350 ton węgla, ok. 400 tys. kg. nawozów sztucznych, ponad 200 tys. kg. cukru, ok. 300 tys. kg. cementu itp.†

Ogółem obroty spółdzielni wyniosły 1 milion 600 tys. zł. Jest to suma, która w bilansie gospodarki powiatowej stanowi oważną pozycję.

W chwili obecnej spółdzielni „Społem” jest w powiecie 60 (w tym 5 wojskowych), do Związku jednak należy jedynie 38.

Wszystkie spółdzielnie liczą 5661 członków.

Niezależnie od prowadzenia prac ściśle handlowych, Związek zorganizował w ciągu roku 2 konferencje gospodarcze, 2 zjazdy spółdzielców, urządził 5-dniowy kurs dla rachmistrzów spółdzielni, zorganizował „Dzień Spółdzielczości” w Puławach itp.

Z powyższych danych wynika, że jest to placówka, która dobrze prowadzi podjętą pracę.

RUDNIK n SANEM

Dnia 22 stycznia br. odbyły się wybory do Rady Miejskiej w Rudniku. Głosowanie odbyło się w całym mieście na 3 listy, a mianowicie na listę Zjednoczenia Narodowego, grupującą inteligencję i poważniejsze mieszczaństwo, na listę chrześcijańsko-mieszczań-

ską — grupującą element mniej uświadomiony oraz na listę żydowską.

Z wyborów weszli z listy O.Z.N.: Burmistrz Józef Krzewicki, lekarz Dr. K. Hernich, Ks. prof. Wojnarowski i Dyr. Inż. E. Sanojca, z listy Ch.-M. ślusarz J. Sekulski, em. PP. A. Urban, masarz F. Gołębiowski i koszykarze A. Olko i Wł. Sekulski, z listy żydowskiej lekarz Dr. Grünszpán, nakładca koszykarski M. Wagner i kupiec drzewny K. G. Schönblum.

Zainteresowanie wyborami było bardzo wielkie. Za kilka dni ukonstytuuje się Zarząd Miejski.

MIELEC

Pod Mielcem powstaje wytwórnia konserw mięsnych, tudzież fabryka puszek (opakowań) blaszanych do non-serw wszelkiego typu.

Właściciej tej nowej placówki polskiej p. inż. Jan Janosz, współzałożyciele p. Stanisław Winiarz starszy, p. Władysław Winiarz i Polak z Ameryki p. Franciszek Rudolf, przystąpili już do ukończenia i zmontowania maszyn. Budynki są gotowe, w przepięknym położeniu na granicy m. Mielca i gromady Wojstów przy drodze Mielec — Dębica.

*

W sali Wydziału Powiatowego w Mielcu odbyło się w niedzielę 29 bm. pierwsze zebranie przedwyborcze w związku ze zbliżającymi się wyborami samorządowymi, zwołane przez Polski Blok Narodowy.

Zebrani poruczyli przewodnictwo ks. dr. Bialikowi.

Na wniosek mgr. Rymanowskiego zebrani wśród niemiłkających oklasków uchwalili rezolucję, że tworzenie jakiegokolwiek listy wyborczej poza Komitetem i każda z osobna akcja grup czy jednostek, godną jest potępienia.

KROSNO

Rady gminne w Bukowsku, Polanach i Odrzykoniu pow. krośnieńskiego powzięły uchwałę o nadaniu obywatelstwa honorowego P. Prezydentowi Rzplitej Prof. I. Mościckiemu, Marszałkowi Śmigłemu-Rydzowi, Premierowi gen. Sławoj-Składkowskiemu oraz Wicepremierowi Eug. Kwiatkowskiemu — w uznaniu zasług nad podniesieniem życia gospodarczego w Polsce przez stworzenie Centralnego Okręgu Przemysłowego.

Dachówczarki — Podkładki do wyrobu dachówek cementowych wyrobia firma Maszynobet **Klemens Jura**, Kęty. Udogodnienie kredytowe.

ROLNICTWO

Tworzenie referatów aprowizacji przy starostwach

Z początkiem br. Ministerstwo Rolnictwa i Reform rolnych wznowiło prace, mające na celu dalszą rozbudowę aparatu aprowizacyjnego w kraju. Przy wydziałach rolnictwa i reform rolnych w poszczególnych urzędach wojewódzkich zostały już zorganizowane oddziały aprowizacyjne, a obecnie wydziela się przy starostwach powiatowych specjalne referaty aprowizacji.

W miarę realizacji założeń rządowej polityki aprowizacyjnej oraz postępu odpowiedniej akcji w tym kierunku należy przewidywać dalszą rozbudowę aparatu aprowizacyjnego, a m. in. przy zarządach miast i w osadach fabrycznych.

Konieczność uruchomienia kontyngentów cebuli do Niemiec

Jak się dowiadujemy, w sferach warzywniczych panuje opinia, że już w niedługim czasie będzie się musiała zakończyć bieżąca kampania eksportowa cebuli. Przyczyni się do tego wejście na rynki zagraniczne wcześniejszej tzn. pochodzącej z najświeższych zbiorów cebuli egipskiej.

Szczególnie zamknięty będzie dla nas rynek angielski. W związku z tym eksporterzy wysuwają postulat jak najszybszego uruchomienia kontyngentów na eksport cebuli do Niemiec. Uruchomienie to może nastąpić tym łatwiej, że sami Niemcy żądają od nas cebuli, chcąc sprowadzić jej jeszcze za około 400.000 złotych.

Nowe normy państwowej rezerwy zbożowej

Jak się dowiadujemy, w departamencie aprowizacyjnym Ministerstwa Rolnictwa i Reform Rolnych prowadzi się obecnie prace nad ustanowieniem nowych norm dla państwowej rezerwy zbożowej. Zasady rządowych zakupów zboża mają być rozszerzone przez uwzględnienie czynników nie tylko o charakterze gospodarczym. Przewidywana jest możliwość powiększenia zakupów na państwową rezerwę zbożową.

Nowy większy elewator zbożowy stanie w kwietniu

W najbliższym czasie podjęte zostaną prace, zmierzające do realizacji 10-letniego programu rozbudowy śpichrzów i elewatorów. Budowa pierwszego w tym roku większego elewatora zbożowego ma być rozpoczęta zaraz z początkiem nowego roku gospodarczego, t. j. z dniem 1 kwietnia br.

Podwyżka cen spirytusu nabywanego od gorzelni rolniczych

Zarządzeniem ministra Skarbu wyznaczone zostały podstawowe ceny na spirytus w kampanii 1938-39. Wyznaczone ceny dotyczą dostaw, dokonywanych przez gorzelnie rolnicze na poczet przyznaných im kontyngentów przez Państwowy Monopol Spirytusowy. Przeciętna cena dla obszaru wszystkich województw wynosi 67.59 zł. za 100 litr. spirytusu 100 proc. W ubiegłej kampanii gospodarczej cena przeciętna wynosiła 67.48 zł. Podwyżka zastosowana została głównie w stosunku do województw wschodnich.

Jak wiadomo, teoretyczny kontyngent dla każdej gorzelni rolniczej wynosi 700 hektolitrow, a ogólna wysokość tegorocznego kontyngentu dla tego typu gorzelni, który obliczany będzie według podanych wyżej cen, wynosi 35 miln. litrów spirytusu 100 proc. produkowanego z surowca ziemniaczanego. Należy tu dodać, że gorzelnie rolnicze dostarczają ponadto około 50 miln. litrów spirytusu na inne cele niekonsumcyjne. W ten sposób ogólna kwota dostaw tegorocznej kampanii gorzelniczej sięgać będzie około 100 miln. litrów, nie licząc spirytusu zbożowego.

Organizacja służby aprowizacyjnej

Po zorganizowaniu referatów aprowizacyjnych przy starostwach, jako ostatniego szczebla aparatu aprowizacyjnego, podjęte zostały prace w zakresie podaży, przetwórstwa i rozdziału przedmiotów powszechnego użytku, ze szczególnym uwzględnieniem przetwórstwa spożywczego i handlu detalicznego. W najbliższych dniach ma się odbyć konstytucyjne zebranie Polskiego Komitetu Żywnościowego, który przystąpi do opracowania powyższych zadań od strony inicjatywy społecznej.

Akcja oddłużeniowa Państwowego Banku Rolnego

Dzięki akcji oddłużeniowej Państwowego Banku Rolnego wśród kredytobiorców funduszu obrotowego reformy rolnej umorzono dłużnikom dotychczas należności w ogólnej kwocie około 280 miln. zł. (P.A.A.)

Wydatki inwestycyjne miast C. O. P.

W roku budżetowym 1938/39 wydatki inwestycyjne miast COP wyniosły około 8.582 tys. zł., z czego około 4.555 tys. zł. miasta otrzymały w postaci pożyczek i zapomóg, wkłady własne można ocenić na 1.650 tys. zł., reszta tj. ok. 2.377 tys. zł. pozostaje bez

pokrycia, jako zadłużenie u dostawców i wykonawców robót.

Na rok 1939/40 miasta projektują inwestycje na sumę ponad 22 miliony złotych, przy własnych środkach na ten cel w sumie niecałe 2 miliony zł.

Z zestawienia tego widać, że wykonanie programu inwestycyjnego miast COP na rok przyszły będzie możliwe tylko o tyle, o ile znajdą się odpowiednie źródła finansowe na ten cel poza gospodarką miejską. O własnych siłach miasta mogłyby wykonać tylko ok. 7 proc. programu.

Brak nauczycieli w szkołach zawodowych

Samorząd gospodarczy od dłuższego czasu zajmuje się zagadnieniem braku nauczycieli w szkołach zawodowych. Zebrane materiały wykazały, że na terenie poszczególnych izb przemysłowo-handlowych odczuwa w dotkliwy sposób rażące i grożące niebezpiecznymi konsekwencjami tak dla szkolnictwa jak i dla życia gospodarczego — zjawisko przenoszenia się nauczycieli do innych zawodów, a co zatem idzie — brak dostatecznej ilości nauczycieli odpowiednio wykwalifikowanych.

Przyczyny tego stanu rzeczy należy szukać z jednej strony w rozbudowie życia gospodarczego, a więc zwiększonym popycie na pracowników posiadających przygotowanie fachowe, z drugiej zaś strony w fakcie, że zarobek za pracę w szkolnictwie jest znacznie niższy niż za pracę w życiu gospodarczym.

Przechodzenie do innych zawodów oraz brak sił wykwalifikowanych odczuwa również silnie polskie szkolnictwo przemysłowe, w szczególności jeśli chodzi o nauczycieli inżynierów i instruktorów techników.

Sanacji na terenie rynku podaży sił nauczycielskich mogłaby dokonać w sposób radykalny jedynie zmiana uposażeń nauczycielskich, trudna do przeprowadzenia ze względu na szczupłość budżetu, którym rozporządza w zakresie szkolnictwa zawodowego ministerstwo wyznań religijnych i oświecenia publicznego.

W związku z tym izba przemysłowo-handlowa w Warszawie zorganizowała ostatnio zebranie dla słuchaczy studium pedagogicznego Szkoły Głównej handlowej z udziałem przedstawicieli władz oświatowych i życia gospodarczego. Zebranie to miało na celu nawiązanie kontaktu między przyszłymi nauczycielami szkół handlowych a sferami gospodarczymi.

„SPOŁEM” Związek Spółdz. Spożywców Rzeczypospolitej Polskiej

ZAKŁADY WYTWÓRCZE W DWIKOZACH

Kontraktuje dostawę pomidorów i ogórków.

W sezonie skupuje wielkie ilości jabłek, śliwek, porzeczek, malin, truskawek, wiśni, czereśni i t. p.

Informacji udziela biuro Zakładów w Dwikozach w godzinach od 8 do 15. Tel. Nr 8.

Energiczni młodzi krawcy, posiadający kilkuletnią praktykę, gotówkę od 500 zł. wzwyż, pragnący usamodzielnąć się, objąć przytem rentowne zastępstwo „Polskiej Chrześcijańskiej Pralni Chemicznej” w Centralnym Okręgu Przemysłowym, mogą kierować zgłoszenia do 15 lutego 1939 r. — adres: „Chrześcijański Dom Odzieżowy” Mielec, Piłsudskiego 36. Na odpowiedź znaczek za 50 gr.

Zakład introligatorski
STANISŁAWA WOŹNIAKA
Mielec, Sobieskiego 19.

Buchalter-kalkulator fabryczny samodzielny, kilkunastoletnia praktyka w różnych działach handlowych i przemysłowych, znajomość księgowości fabrycznej wszelkich systemów (także przebitkowej) kalkulacji, organizacji biur, spraw podatkowych, socjalnych — poszukuje posady samodzielnej lub pomocniczej. Warunki skromne. — Łaskawe zgłoszenia Tadeusz Klonowski, Goniądz, pow. Białystok, Królewska 26.

Mechaniczny Zakład Stolarski

właściciel **JAN SZULC** mistrz stolarski
SANDOMIERZ, ul. ŻEROMSKIEGO — BOCZNA TEL. 178
wykonuje wszelkiego rodzaju roboty stolarsko-budowlane i meblowe z materiałów własnych i powierzonych.

CENY PRZYSTĘPNE — — — WYKONANIE SOLIDNE



Bracia Wilkońscy
SANDOMIERZ
ul. Reformacka 2
Tel. 12.

Odbiorniki radiowe PHILIPS, wszelkie materiały elektrotechniczne, żelazka elektryczne, grzejniki, żyrandole i inne artykuły. Urządzenie anten, ładowanie akumulatorów, instalacje elektrotechniczne — wykonywane przez koncesjonowanego elektrotechnika.

CENY NISKIE!

CENY STAŁE

Okręgowe
Spółdzielcze Stowarzyszenie Spożywców
„POMOC BRATNIA”
w Sandomierzu, założ. w r. 1907

Prowadzi: 22 sklepów spożywczych, sklep z porcelaną, sklep bławatny o dużym wyborze towarów, sklep ze skórą i obuwem, dział rolny i artykuły budowlane, skład opałowy, komisową sprzedaż soli, nafty, benzyny i nawozów sztucznych. Ponadto prowadzi cegielnię, warsztat szewcki, zbierkę jaj i „Dom Ludowy” z dobrą przy nim kuchnią, która wydaje śniadania, obiady i kolacje.

ZAKŁAD DRUKARSKI
„DRUKARNIA NOWOCZESNA”
CZESŁAWA CYRKLERA
w Sandomierzu, ul. Opatowska 15, tel. 53.
WYKONYWA ROBOTY:

Dzielowe, ilustrowane, akcydensowe, cenniki i katalogi ilustrowane, księgi handlowe, **druki wielobarwne**, biuletyny wizytowe, wykwiłtne zaproszenia ślubne i inne w zakresie druk. wchodzące.

Ceny konkurencyjne.

Posiadając wielki wybór bardzo gustownych czcionek oraz zespół kwalifikowanych pracowników, zadowolić może wszelkie wymagania klientów.

Polscy kupcy zaopatrują się w towary z fabryk chrześcijańskich

M. KoczwarSKI
Warszawa — ul. Elekoralna Nr. 25
poleca cukry i czekolady.

„TEAD RADE”
Warszawa, — ul. Nowogrodzka 12
poleca herbaty, kawy i kakao

WACŁAW KACZOROWSKI
WARSZAWA
poleca Musztardy i Soki

WACŁAW SOBCZYK
Warszawa, ul. Tarczyńska 27
poleca biszkopty i herbatniki.

PRZEDSTAWICIELE
STANISŁAW KAROŃ I JAN SOJA

Skarżysko-Kamienna, Limanowskiego 32.

SPÓŁKA ROLNICZO-HANDLOWA
SANDOMIERZ

POLECA:

artykuły budowlane, węgiel, koks, nawozy sztuczne, części maszyn rolniczych, naczynia kuchenne.

Prenumer. roczna 7 zł. półroczna 3.75 zł., kwartalna 2 zł.
w Ameryce 2 dol. 20 cent. rocznie.

OGŁOSZENIA: za całą stronę zł 300, 1/2 str. zł 160, 1/4 str. 80 zł.
1/8 str. zł. 40, drobne 20 gr. za słowo
Dla poszuk. pracy 10 gr. za słowo. Ogłoszenia w tekście 25% drożej.
Za treść ogłoszeń Redakcja nie bierze odpowiedzialności

Adres Redakcji i Administracji: Sandomierz
ul. Żeromskiego 6 Nr tel. 180.

Pocztowe konto rozrachunkowe
Sandomierz „C.O.P.” Nr 2.

Przedruk dozwolony jedynie z podaniem
źródła — Nadesłanych rękopisów Redakcja
nie zwraca

Redaktor: *Wiesław Pisarczyk*

Wydawca: *Sandomierska Spółka Wyd. Spółdz. z odp. udziałami*