

Oplata pocztowa uiszczona gotówką.

Biblioteka Jagiellońska  
Kraków  
ul. Św. Anny 12

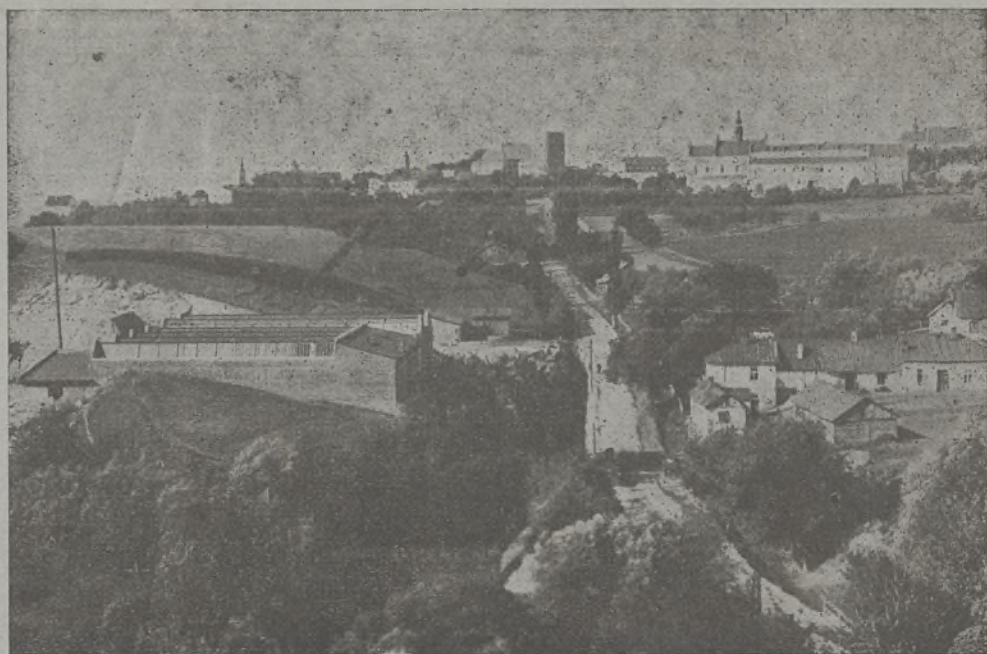


# TYGODNIK SPOŁECZNO-GOSPODARCZY CENTRALNEGO OKRĘGU PRZEMYSŁOWEGO

**R O K II**

**N<sup>o</sup> 8**

**19.II.1939**



*Sandomierz*

*Widok ogólny*

**CENA NUMERU 20 GR.**

**w Ameryce 10 cnt.**

**S A N D O M I E R Z**



## ROLNICTWO

### Zmiany w sposobie gospodarowania

W kołach rolniczych zwracają uwagę, że mimo niskich cen na zboża nie dało się zauważyć zmniejszenia arealu obsiewowego żytem na korzyść roślin przemysłowych; widoczny jest natomiast wzrost arealu z roślinami pastewnymi. Trudności w zbycie słomy lnianej zmniejszają zainteresowanie uprawą lnu włóknistego. Z powodu pogorszenia koniunktury na chmiel zostało zaorane około 10 ha plantacji chmielu.

Natomiast zwiększa się ilość rolników, zagospodarowujących racjonalnie łąki oraz zakładających sady owocowe.

### Roforma podatku gruntowego

Koła rolnicze zwróciły się do Ministerstwa Rolnictwa i Reform Rolnych o podjęcie prac nad zmianą zasad poboru podatku gruntowego w gospodarstwach rolnych.

Inicjatywa kół rolniczych spotkała się z przychylnym przyjęciem ze strony czynników państwowych, które przyrzekły rozpatrzyć możliwości rewizji zasad dotychczas obowiązującego podatku gruntowego, głównie w grupie gospodarstw drobnych.

Według opinii rolnictwa, dzisiejszy system ściągania tego podatku w tej grupie drobnych gospodarstw ze względu na małe kwoty, należne od tych gospodarstw, powoduje zbyt duże koszty, niewspółmiernie do osiągniętego efektu.

Zmiany zostałyby wprowadzone do preliminarza budżetowego wpływów podatkowych, jaki opracowany będzie w jesieni b. r.

### Zainteresowanie rolnictwa przetwórstwem warzywniczym

W kołach ogrodniczych podkreślają, że wśród rolników zaobserwować można zwiększające się ostatnio zainteresowanie warzywami w nadchodzącym sezonie, przy czym zaobserwowanie to łączone jest z inicjatywą w kierunku przetwórstwa.

### Ozimyiny wegetują dobrze, okopowe i drzewka owocowe poprzemarzały

Jak donoszą z różnych stron kraju, stan ozimin przedstawia się dobrze. Ostre mrozy grudniowe nie wpłynęły na jakiegokolwiek szkody w stanie ozimin. Natomiast ucierpiały od mrozów okopowe, przechowywane w kopcach i nienależycie zabezpieczone. Również w szkółkach drzew owocowych poprze-

marzały korzenie, znajdujące się tuż pod powierzchnią ziemi. Rozmiaru szkód w chwili obecnej nie można jeszcze stwierdzić.

### Cel I kongresu inżynierów miernictwa

I kongres inżynierów miernictwa, zwołany na dzień 10 lutego b. r. do Warszawy, po dwudziestu latach istnienia państwa, dał przegląd dorobku w dziale miernictwa, przedstawił wszechstronną użyteczność tej gałęzi techniki dla gospodarstwa narodowego, obrony państwa, wszelkich inwestycji budowlanych oraz związaną z tym rolę inżyniera mierniczego, ponoszącego trud wykonania studiów w terenie i planów dla przyszłych projektów gospodarczych.

### Rozpoczął się skup zboża na rezerwę

W porównaniu z ubiegłym tygodniem nie ma w tygodniu bieżącym większych zmian na rynku zbożowym. Cena żyta na skutek nikłego zaofiarowania podniosła się o 25 gr.

Sytuacja na rynku zagranicznym bez zmian. Chęć kupna istnieje w dalszym ciągu. W chwili obecnej cena żyta wynosi 16 zł franco Gdańsk. Również na skutek małego zaofiarowania cena jęczmienia uległa lekkiej poprawie tak za 105 f. h. osiągnęto 17.90 zł; za 110 f. h. — 18.10 zł; za 114 — 115 f. h. — 18.30 do 18.40 zł. franco Gdańsk. Gryka bez zmian 20.50 — 20.60 zł.

Na rynku wewnętrznym został rozpoczęty skup żyta na rezerwę zbożową i płacono 14.50 zł. franco Warszawa, co w stosunku do ostatniego najwyższego notowania na giełdzie warszawskiej wykazuje wyżkę o 25 gr przy bardzo małym zaofiarowaniu.

Ceny pszenicy bez zmian. Osiąga się za pszenicę zbieraną 20.25 do 20.50 zł., a za jednolitą 20.75 — 21.00 zł. franco Warszawa, przy istniejącej chęci kupna. Zbyt na mąkę normalny przy nie zmienionych cenach.

### Rolnictwo chce meliorować — lecz nie ma funduszy

W kołach gospodarczych podkreślają wzrost zainteresowania rolnictwa spółkowymi melioracjami. Szczególnie zauważyć można chęć zrealizowania wykonanych dawniej projektów melioracyjnych przez formalnie wprowadzone już istniejące spółki wodne, które jednak wskutek kryzysu gospodarczego zaniechały wykonania projektem przewidzianych melioracji. W związku z tym szereg takich spółek zgłosiło do Państwowego Banku Rolnego wnioski o długoterminowy kredyt melioracyjny. Uruchomione na te cele kredyty są jednakże nie wystarczające.

## Z posiedzenia Zarządu Kiel. Izby Rzemieślniczej

W dniu 14 stycznia br. odbyło się posiedzenie Zarządu Izby.

Przyjęto do wiadomości złożone przez dyrektora Izby sprawozdanie rachunkowe za rok 1938 oraz zatwierdzony przez Ministerstwo P. i H. budżet na rok 1938 w wysokości 189.280 zł. po stronie wydatków i dochodów i wytyczne Ministerstwa Przemysłu i H. odnośnie wykonania budżetu Izby w roku 1939.

Następnie podjęto następujące ważniejsze uchwały:

Postanowiono na wniosek Koła Radców Izby w Sosnowcu utrzymać nadal na najbliższy okres Sekretariat Koła Radców III Okręgu Wyborczego w Sosnowcu.

Przyjęto do wiadomości postulaty wysunięte przez Związek Izb Rzemieślniczych w sprawie dowodu uzdolnienia zawodowego do wykonywania rzemiosł koncesjonowanych, a to w związku z mającym się ukazać rozporządzeniem wykonawczym do znowelizowanej ustawy o prawie przemysłowym.

Zapoznano się z decyzją Izby Skarbowej w Kielcach w sprawie wystąpienia Izby Rzemieślniczej o obniżkę ustalonych norm średniej dochodowości dla piekarzy i wędliniarzy na rok podatkowy 1938.

Postanowiono wystosować do wszystkich cechów odpowiednie przypomnienie, że przy zawieranych przed cechami umowach o naukę rzemiosła winny być bezwzględnie okazywane stosowne dokumenty terminatora, jak metryka urodzenia, świadectwo szkolne, lekarskie i że dane zawarte w umowie winny być z tymi dokumentami dokładnie porównane.

Na prośbę nowo-zorganizowanej Szkoły dla cholewkarzy i czapników w Stopnicy postanowiono jednogłośnie wydać zapewnienie, że absolwenci szkoły po ukończeniu kursu 3 letniej nauki według programu określonego przez Kuratorium będą dopuszczani do egzaminów czeladniczych.

Przyjęto do wiadomości fakt likwidacji w Chmielniku Cechu Piekarskiego i Cukierników Żydów i Powiatowego Cechu Krawców, Czapników i Kuśnierzy Żydów i postanowiono postawić Urzędowi Wojewódzkiemu wniosek na przekazanie pozostałego po tych cechach, znikomo małego zresztą majątku Szkole Doksztalającej Zawodowej w Busku na pomoce naukowe.

**Ogłaszajcie się w „C.O.P.”**





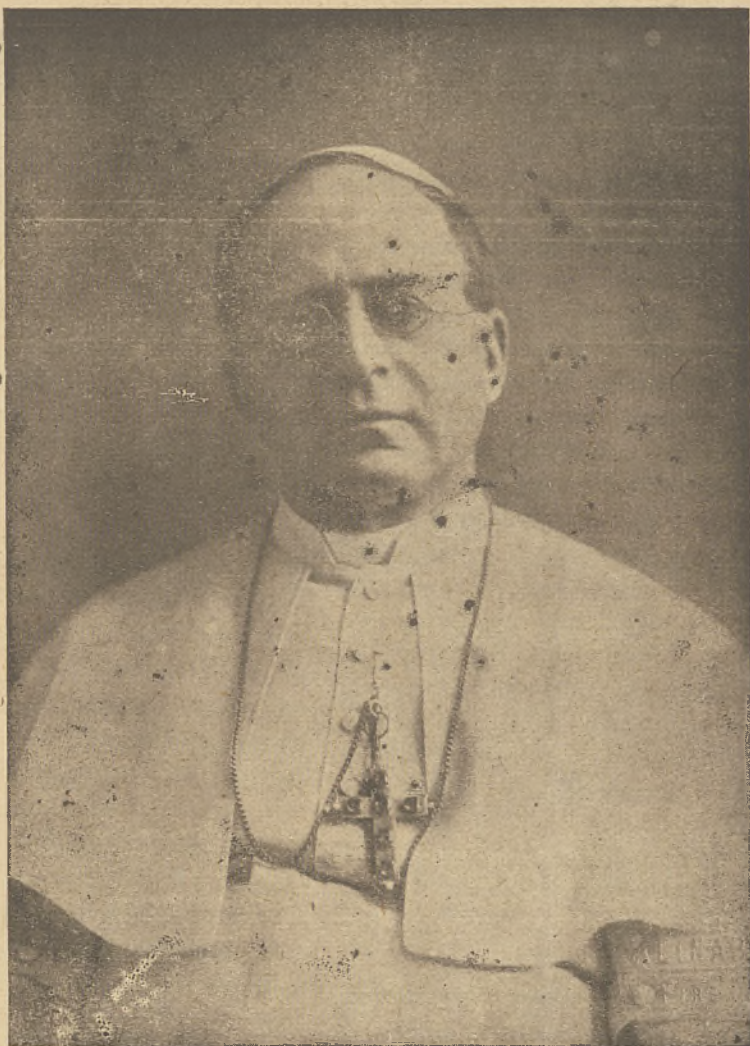
# TYGODNIK SPOŁECZNO-GOSPODARCZY CENTRALNEGO OKRĘGU PRZEMYSŁOWEG

ROK II

Sandomierz, 19 lutego 1939 r.

Nr 8

**Treść numeru:** *Udział Funduszu Pracy w akcji zatrudnienia (dokończenie) — Pracownicy państwowi w COP otrzymają jednorazowy zasiłek — Szkolnictwo i przemysł Radomia — Organizacja obrotu zwierzętami rzeźnymi — Potrzeby gospodarcze Łącuta — Nowa linia kolejowa — Rozwój Skarżyska — Budżet inwestycyjny pow. sandomierskiego — Możliwości rozwoju przemysłu chałupniczego w C. O. P. — Podokrąg pitki nożnej w Sandomierzu — Rzemiosło — Rolnictwo — Kronika,*



Wzruszeni do głębi śmiercią  
nieodżałowanej pamięci Ster-  
nika Kościoła Katolickiego  
ś. p. Papieża Piusa XI., —  
łączymy się w żałobie głę-  
bokiej, jaka ogarnęła cały  
świat katolicki i Polskę po  
Jego zgonie.



# Udział Funduszu Pracy w akcji zatrudnienia

Ze względu na duże nasilenie bezrobocia na terenie woj. kieleckiego, celem zatrudnienia większej ilości bezrobotnych, na poszczególnych terenach zastosowano turnusowy system zatrudnienia, a mianowicie:

na 4-ch robotach 3-dniowy tydz. pracy zatrudn.. w m-cu VIII — 1175 rob.  
Na 6-ciu rob. 4-dniowy tydz. 2229 „  
„ 31 „ 6 „ „ 5126 „

Razem: 8530 rob.

Na robotach prowadzonych z kredytów Fun.Pracy w Zagłębiu Dąbrowskim dla uniknięcia turnusowego systemu zatrudnienia, wprowadzono 6-cio godzinny dzień pracy, przy zatrudnieniu ciągłym, przez pełny tydzień i częściowo przy dwóch zmianach dziennych.

Jakkolwiek szczupłość kredytów przy dużym nasileniu bezrobocia zmusiła Woj. Biuro F. P. do zalecania kredytobiorcom wprowadzenia turnusowych systemów zatrudnienia, to jednak turnusy stosowane były w nielicznych wypadkach i tylko tam, gdzie po szczegółowej analizie rynku pracy i możliwości przemieszczenia robotników nie udało się zwiększyć zatrudnienia na robotach innych, nie finansowanych przez F. P.

W okresie sezonu 1938 roku Woj. Biuro F. P. położyło szczególny nacisk na wykonywanie robót sposobem przedsiębiorczym, a tam gdzie kredytobiorca uzyskał zezwolenie P. Wojewody na prowadzenie robót sposobem przedsiębiorczym, wymagano wprowadzenia w jak najszerzym ujęciu akordów. Nacisk ten pozwolił na utrzymanie znacznie większej wydajności w pracy, wyrażającej się w niektórych wypadkach jej zwiększeniem o 100 i więcej proc.

Tablica podana wyżej wskazuje, że system pracy akordowej miał najszerze zastosowanie przy robotach melioracyjnych, obwałowani i regulacji rzek, najmniejsze — na robotach wodociągowo - kanalizacyjnych. W m-cu sierpnia, w którym uzyskano najwyższe zatrudnienie, pracowało w akordzie 3839 robotników, natomiast na dniówkę 4891.

Zlecony przez Woj. Biuro F. P. system wykonywania robót sposobem przedsiębiorczym ze względu na brak silniejszej konkurencji między przedsiębiorcami na terenie wojew. kieleckiego, częstokroć nie dawał rękojmi właściwego i taniego wykonania robót, w związku z czym w wielu wypadkach po rozprawie przetargowej poszczegól-

ne samorządy podejmowały wykonanie robót sposobem gospodarczym. Mimo to jednak na 42 większe roboty wykonywane w bież. roku przy pomocy kredytu F.P., oddano do wykonania przedsiębiorcom 10 robót oraz częściowo 4 roboty. Biorąc pod uwagę, że na pozostałe 28 robót — 4 dotyczy robót Min. Roln. i R. R., a 3 roboty P. F. D., oraz 5 robót wykonywanych przez Wydz. Pow., otrzymamy tylko 16 robót wykonywanych sposobem gospodarczym, co w porównaniu z latami ubiegłymi wskazuje wyraźnie

## Pracownicy państwowi w C. O. P. otrzymają jednorazowy zasiłek

Jak się z dobrze poinformowanego źródła dowiadujemy, Komitet Porozumiewawczy Pracowników Samorządowych i Państwowych C.O.P., który skupia wokół siebie wszystkie organizacje pracownicze ze wszystkich miast, położonych w widłach Sanu i Wisły, począł czynić usilne starania tak u władz centralnych, jak i na terenie parlamentarnym o przyznanie w miastach C.O.P. lokalnego dodatku drożyznianego pracownikom państwowym i samorządowym.

W wyniku tych starań delegacja Komitetu uzyskała u p. Wicepremiera Kwiatkowskiego audiencję, na której p. Wicepremier Kwiatkowski obiecał załatwić przychylnie prośbę Komitetu, o ile ten wykaże, że drożyzna na terenie miast C.O.P. przekroczyła drożyznę innych miast Polski.

Komitet zebrał potrzebne dane statystyczne z poszczególnych miast i przedstawił w Warszawie, na audencji Naczelnikowi Wydziału Budżetowego Ministerstwa Skarbu, p. Borowiczowi, który w zasadzie przyznał słuszność postulatów Komitetu, jednak ze względów budżetowych — jak twierdził — przyznanie stałego dodatku pracownikom z terenu C. O. P. jest na razie niemożliwe, natomiast przyobiecał przyznać pracownikom państwowym jednorazowy zasiłek, który ma być pokryty z funduszu zapomogowego.

Poszukuję papierów procentowych na kaucję do Orbisu. Procent lub dywidenda. Ewentualnie przyjmę współnika.

Fr. Mańkiewicz

Sandomierz

na zmianę nastawienia kredytobiorców do kredytów Funduszu Pracy, których planowy rozdział i silne nastawienie inwestycyjne tak ze strony F. P. jak i kredytobiorców, gwarantuje jak najbardziej racjonalne wykorzystanie.

W roku bieżącym, tak jak i w ubiegłym na robotach finansowanych przez Fundusz Pracy stosowane stawki płac określone zarządzeniem P. Ministra Op. Społ. Stawki te oparte w zasadzie na normach zeszłorocznych, uwzględniały pewną podwyżkę stawek dla terenów, gdzie zaobserwowano zwyżkę cen artykułów pierwszej potrzeby. Zwiększenie stawek płac objęło Zagłębie i Częstochowę. Ze względu jednak na stosowanie przez wszystko kierownictwa pracy na akord, właściwe płace robotników niewykwalifikowanych były znacznie większe od ustalonych norm, bowiem w akordzie wynosiły od 20 proc. — 100 proc. od stawki obowiązującej.

Wysokość stawek obowiązujących ilustruje poniższe zestawienie przy porównaniu z wysokością przeciętnej dniówki w akordzie płaconej w bież. roku.

	stawka dniówkowa	przeciętna dniów. w akor.
1. Zagłębie	zł. 3.60	zł. 4.20
2. Częstochowa	„ 3.40	„ 4.00
3. Zawiercie	„ 3.00	„ 4.20
4. Radom	„ 3.00	„ 3.00
5. Kielce	„ 2.80	„ 3.20
6. Skarżysko	„ 2.50	„ 3.00
7. Ostrowiec	„ 2.70	„ —
8. Olkusz	„ 2.60	„ 3.20
9. Sandomierz	„ 2.70	„ 4.20

obwałowanie rz. Wisły

W wypadkach zatrudnienia robotnika poza miejscami jego stałego miejsca zamieszkania, prócz obowiązującej stawki dniówkowej wypłacano robotnikowi dodatek kwaterunkowy w wys. 10 gr. dziennie.

Płace robotników wykwalifikowanych uzależnione były od umów zbiorowych lub indywidualnych i wynosiły od — 4.50 (betoniarze i pomoc brukarska) do 16 i 18 zł. (brukarz-kostkarz).

Średnia dla robotników wykwalifikowanych na poszczególnych terenach w bież. roku wynosiła.

Zagłębie	zł. 3.70
Częstochowa	„ 7.80
Zawiercie	„ 5.70
Radom	„ 8.80
Kielce	„ 7.30



# Szkolnictwo i przemysł Radomia

## Szkolnictwo zawodowe w Radomiu

Napływ młodzieży do szkół zawodowych jest wielki, absolwenci szkół powszechnych najchętniej kierują swe kroki do szkół rzemieślniczych typu niższego lub średniego. Na terenie Radomia istnieją trzy szkoły zawodowe męskie: Zakłady techniczne, Szkoła Rzemiosł i Szkoła Chemiczno Garbarska. Wszystkie wspomniane uczelnie rozwijają się bardzo pomyślnie. Wpływa na to przychylne ustosunkowanie się władz szkolnych, jak również życzliwy stosunek miejscowego społeczeństwa do szkolnictwa zawodowego.

Zakłady techniczne posiadają wspańnięle urządzone warsztaty, w których młodzież kształci się zawodowo. Uczelnia ta liczy obecnie około 700 uczniów.

Szkoła Rzemiosł liczy około 400 uczniów. Ta ostatnia po gruntownej reformie i zmianie dyrektora stanęła naprawdę na wysokości swego zadania. Absolwenci obu rych uczelni nie pozostają bez pracy. Najchętniej znajdują zatrudnienie w przemyśle na terenie całego COP.

Jeżeli chodzi o szkołę Chemiczno-Garbarską, jest ona równie bardzo ważną placówką naukową. Absolwenci otrzymują posady nie tylko w miejscowych garbarniach, ale i w przemyśle wojennym.

Co się tyczy szkół zawodowych żeńskich, jest ich nieco mniej, bo dwie. Jedna pod kierownictwem Katolickiego Towarzystwa Opieki nad Dziewczętami, druga to Państwowe Gimnazjum Krawieckie. Obie uczelnie puszczają rokrocznie w świat wyszkolone fachowo i teoretycznie dzielne i energiczne niewiasty.

## Jakie fabryki powstaną w Radomiu?

Uprzemysłowienie Radomia z każdym miesiącem i rokiem postępuje szybkim krokiem naprzód. W ostatnim numerze naszego pisma p'saliśmy naszym Czytelnikom o powstałej w Radomiu fabryce obuwia mechanicznego. Dziś chcemy poinformować wszystkich o mającej nastąpić tu budowie wielkiej fabryki samochodów osobowych i ciężarowych, o budowie fabryki silników i wreszcie o budowie fabryki motorów elektrycznych.

Fabrykę samochodów założy tu „Wspólnota Interesów” z siedzibą w Katowicach. Jak nam dokładnie wiadomo, zarząd wspomnianych zakładów w

całym COP-ie spotykał się z przychylnym stanowiskiem ze strony władz miejskich w poszczególnych miastach w sprawie zaofiarowania odpowiednich terenów pod przyszłą fabrykę. Dyrekcja zakładów zdecydowała się jednak na uruchomienie fabryki w Radomiu.

Przed kilkoma dniami wszelkie formalności związane z rejestracją — załatwiono w miejscowym sądzie okręgowym. Obecnie toczą się pertraktacje w sprawie kupna terenów. W ostatniej chwili dowiadujemy się, że tereny kupiono we wsi Kowali pod Radomiem.

Fabryka zajmie około 30 ha. ziemi. Praca przy budowie hal fabrycznych zacznie się jeszcze w roku bieżącym. Przyszła fabryka ma zatrudnić 5.000 osób i produkować będzie trzy typy samochodów.

Pierwszy typ dostępny będzie dla każdego niemal robotnika fabrycznego, drugi typ, więcej efektowniejszy i piękniejszy nabyć będą mogli pracownicy państwowi na długoterminowe spłaty, trzeci typ, dostępny będzie dla osób bardzo zamożnych.

Druga fabryka, która w krótkim czasie zacznie roboty nad budową bloków fabrycznych, to wytwórnia silników. Obiekty fabryczne staną na terenach odległych od Radomia 5 kilometrów w stronę gminy Wielogóra. Fabryka zatrudni ma około 2.000 osób.

Trzecią z kolei fabryką będzie wytwórnia motorów elektrycznych, która stanie w pobliżu Żakowic.

Z powyższego wynika, że Radom stanie się wkrótce wielkim przemysłowym miastem, miastem, w którym nie będzie bezrobotnych, miastem, które odbijać się będzie głośnym echem nie tylko w Polsce, ale w całej Europie.

Przy sposobności należy zaznaczyć, by odnośne czynniki już działały i zastanawiały się nad tym, jak rozładować bezrobocie, bo nie do pomyślenia byłoby, gdyby sprowadzano robotników skądinąd, a miejscowi bezrobotni tak jak dotąd pozostawaliby bez zajęcia.

(x. y.)

## W sprawie organizacji obrotu zwierzętami rzeźnymi w C. O. P.

W dniu 11bm. odbyło się w Krakowskim Towarzystwie Rolniczym w Krakowie plac Szczepański 8, zebranie ogólnego Komitetu Organizacyjnego Spółki rolniczej dla prowadzenia i eksploatacji Państwowych Przetwórni Mięśnych w Dębicy z filią w Tarnowie, z udziałem przedstawicieli Ministerstwa Rolnictwa i R. R. Państwowego Banku Rolnego oraz Dyrekcji Państw. Przetwórni mięśnych w Dębicy.

Komitet ustalił ostatecznie statuty Kół Producentów zwierząt rzeźnych, Powiatowych Spółdzielni zbytu zwierząt rzeźnych, oraz szczegółowe wytyczne do umowy Spółki złożonej z Powiatowych Spółdzielni zbytu zwierząt rzeźnych z Państwowym Bankiem Rolnym.

Następnie Komitet Organizacyjny wybrał Komitet Wykonawczy złożony z czterech przedstawicieli a mianowicie: z Lwowskiego i Krakowskiego Towarzystwa Rolniczego, z Wojewódzkiego Towarzystwa Organizacji i Kółek Rolniczych w Kielcach oraz z Państwowych Przetwórni Mięśnych w Dębicy.

Wybrany Komitet Wykonawczy ma zająć się w najbliższym czasie przygotowaniem akcji w terenie, związanej z powołaniem do życia Kół Producentów

zwierząt rzeźnych oraz Powiatowych Spółdzielni zbytu zwierząt rzeźnych w porozumieniu z kierownictwem Państwowych Przetwórni Mięśnych w Dębicy.

Tak więc dochodzi do skutku powołanie do życia placówki spółdzielniczej, mającej dla zorganizowanego rolnictwa znaczenie pierwszorzędnej wagi. Nie ulega wątpliwości, że urolniczenie Państwowych Przetwórni Mięśnych w Dębicy z filią w Tarnowie, wywoła zasadniczy przewrót w stosunkach i warunkach obrotu zwierzętami rzeźnymi, mięsem i artykułami zwierzęcego pochodzenia w województwie kieleckim, krakowskim i lwowskim na korzyść szczególnie drobnego rolnictwa.

## Normy chłodnicze dla urządzeń maszynowych

Odbyte niedawno ogólne zebranie Polskiego Komitetu normalizacyjnego zatwierdziło normy dla maszynowych urządzeń chłodniczych, przygotowane i opracowane na licznych zebraniach podkomisji chłodnictwa, złożonej z członków Komitetu. Normy powyższe znajdują się obecnie w druku i w najbliższym czasie ukażą się w oddzielnej odbitce.



# Potrzeby gospodarcze Łańcuta

Łańcut, jedno z najpiękniejszych i najczystszych miast powiatowych na terenie nie tylko COP, ale całej Polski, o przepięknej tradycji i zabytkach historycznych, miasto posiadające duże ambicje rozwojowe pod względem gospodarczym — posiada niestety wiele braków, które musi ze swej drogi usunąć, by dopiąć swego celu. Jedną z najbardziej palących kwestyj, która musi w bliższej przyszłości znaleźć rozwiązanie jest woda. Kwestia ta już kilkakrotnie była poruszana ilekroć omawiano sprawę Łańcuta. O tej to wodzie zamierzamy wkrótce napisać oddzielny artykuł, uważając ją za sprawę pierwszorzędnej wagi w przyszłym rozwoju miasta.

O ten brak wody w Łańcutie rozbija się szereg możliwości inwestycyjnych. Zrozumieli to już sami obywatele, którzy ze zwej strony starają się wywrzeć nacisk na odpowiednie czynniki, gdyż sami nie podolają rozwiązać tej kwestii. Są natomiast bolączki, do usunięcia których obywatele mogliby przystąpić bezzwłocznie, nie czekając zmiłowania.

Na pierwszy plan wysuwa się tu *regulacja ulic*. Mimo to że dotychczasowy Zarząd miejski uregulował wiele placów i ulic, jak rynek, targowicę, albo tak ważną arterię komunikacyjną ulicę Grunwaldzką — wiele jeszcze w tej dziedzinie pozostaje do zrobienia. Najbardziej o naprawę proszą się: ulica Konopnickiej, gdzie do dzisiaj trudno jest przejechać wozem, nie mówiąc już wcale o samochodach, ulica Kraszewskiego i całe t. zw. Przedmieście oraz szereg drobnych uliczek bocznych. Plac nad stawem obok browaru musi zmienić swój wygląd tym bardziej, że nie wymaga to dużego nakładu sił i pieniędzy, żeby mu dać jak-taki przyzwoity, kulturalny wygląd. Mówiąc o stawie natychmiast zwracamy się myślami ku potokowi wypływającemu z ulicy Kraszewskiego obok browaru, stawu, przez ulicę Konopnickiej i Grunwaldzką do Wisłoka.

Otóż potok ten zupełnie nie regulowany — jest hańbą Łańcuta. Zimą tej hańby tak się nie odczuwa, ale gdy nadejdą letnie wieczory, całe miasto jakkolwiek malowniczo położone w ogrodach — tonie w okropnych woniach zabójczych, wydobywających się z potoku. Źródłem tych woni są zapewne odpływające kanały z domów Przedmieścia, nieczystości z browaru i rzeźni, położonej obok stawu nad potokiem.

Z uwagi na stan estetyczny i sanitarny miasta w pierwszym rzędzie winien być uregulowany ten potok, który może się stać podstawą do skanalizowania miasta, w drugim rzędzie musi być przeniesiona na peryferie miasta rzeźnia i zgodnie z wieloma zapowiedziami Zarządu miejskiego rozbudowana stosownie do potrzeb miejscowej ludności.

Plac obok rzeźni, na którym mieści się zimą ślizgawka też prosi się o bardziej wyraźną opiekę zwłaszcza poza sezonem łyżwiarskim, gdyż robi on smutne wrażenie bezpańskiego placu. Jeżeli już się wspomina o niewłaściwym położeniu rzeźni, nie należałoby pominąć również niewłaściwego położenia elektrowni leżącej też niemal że w środku miasta, powodującej — jak skarżą się sąsiedzi elektrowni — wstrząsy, a tym samym rychłe niszczenie się domów okolicznych.

Wracając do spraw sanitarnych i higieny miasta, nie można pominąć tu potrzeby choćby prymitywnego zakładu czyszczenia miasta, łaźni i szpitala. Wcale nie chodzi tu w całym tego znaczeniu o zakłady, lecz chodzi poprostu o urządzenie, streszczające się do utrzymania względnie wynajęcia wozu z parą koni, który by raz na pewien okres czasu pozbierał i powywoził, oczywiście za pewną opłatą ze śmietników podwórkowych śmiecie.

W porze zimowej przydałby się ręczny wózek na piasek do posypywania placów i ulic należących do miasta, a w porze letniej jakaś taka sikawka do polewania ulic zakurzonych.

Co do łaźni to istnieje takowa, ale rytuatna, wystarczająca dla potrzeb ludności żydowskiej, a co ma robić ludność katolicka? Jeżeli wioska Handzlówka przyszła do wniosku, że jedną z najważniejszych potrzeb kulturalnych jest łaźnia i mogła się zdobyć na zrealizowanie tej potrzeby, to Łańcut wcale nie może pozostawać w tyle za Handzlówką. I wreszcie przychodzi sprawa budowy szpitala, sprawa stara, bo ciągnąca się od kilkudziesięciu lat, mająca w różnych czasach mniej lub więcej dogodne warunki zrealizowania, albo wręcz celowo lub przypadkowo zapomniana. Ostatnimi czasy znowu została odgrzebana z zapyłonych półek archiwalnych.

Opinia Łańcuta podzieliła się tu na dwa obozy, które można określić: „chcemy” — „nie chcemy”. Czy taki szpital jest potrzebny w Łańcutie mówi fakt następujący. Pewien młody parobek nie posiadający nikogo z bliskich, ani żadnego mienia, zachorował na gruźlicę. Nikt nieszczęśliwego nie przyjął do chałupy na pielęgnację obawiając się tej strasznej choroby zaraźliwej.

Szpitala okoliczne również odmówiły przyjęcia nieuleczalnie chorego. Wreszcie podczas zimy umieszczono go w stodole, gdzie nieszczęśliwy dokonał nędznego żywota. Zapewne, że utrzymanie szpitala kosztuje, ale to nie argument. Czego się nie robi dla utrzymania życia ludzkiego i dla oddalenia nędzy i cierpienia.

## MECHANICZNE ZAKŁADY STOLARSKIE

T A D E U S Z A P A S Z T Y

w Sandomierzu, ul. Browarna 11 tel. 117.

Polecam wszystkim na terenie C. O. P. wykonanie robót stolarskich całkowicie wchodzących w zakres budowli według najnowszych wymagań technicznych i praktycznych oraz wykonuję meble według najnowszych stylów od najbardziej luksusowych do najskromniejszych po cenach przystępnych. — Polecam się łaskawej pamięci P. T. Klienteli

## Polscy kupcy zaopatrują się w towary z fabryk chrześcijańskich

M. K o c z w a r s k i.

Warszawa — ul. Elekoralna Nr. 25  
poleca cukry i czekolady.

„T E A D R A D E.”

Warszawa, — ul. Nowogrodzka 12  
poleca herbaty, kawy i kakao

W A C Ł A W K A C Z O R O W S K I

W A R S Z A W A  
poleca musztardy i soki.

W A C Ł A W S O B C Z Y K

Warszawa, ul. Tarczyńska 27  
poleca biszkopty i herbatniki.

P R Z E D S T A W I C I E L E

S T A N I S Ł A W K A R O Ń I J A N S O J A

Skarżysko-Kamienna, Limanowskiego 32.



## Nowa linia kolejowa Jarosław—Sieniawa—Biłgoraj—Zwierzyniec

Miasto Jarosław, województwo lwowskie, posiada naturalne warunki rozwoju, ze względu na rozwinięty handel i rzemiosło. Przemysł w m. Jarosławiu dopiero właściwie powstaje. Istniejące zakłady przemysłowe mają raczej charakter lokalny. Istniejąca fabryka ciastek zatrudnia 50 robotników, fabryka wstążek 50 robotników i cegielnia 30 robotników oraz 3 młyny po 15 do 18 robotników. Ilość przedsiębiorstw handlowych w tym mieście wynosi 619 a w tym samodzielnych warsztatów rzemieślniczych 301 i warsztatów chałupniczych 20.

Ogólny stan zatrudnienia w Jarosławiu jest dość poważny, gdyż doliczając zatrudnienie w handlu, rzemiosle i w urzędach wynosi 5.800 osób.

Przemysł miałby więc już obecnie warunki do powstawania w okręgu Jarosławia, lecz stoi temu na przeszkodzie brak dostatecznych połączeń komunikacyjnych. Kolej żelazna Jarosław—

Biłgoraj jest małym węzłem kolejowym dla 4 szlaków, gdzie połączenie jest stosunkowo dogodnie. Wszystkie te połączenia jednak mają raczej znaczenie lokalne, gdyż łączą to miasto jedynie z miastami i ośrodkami b. zaboru austriackiego. Brak jest natomiast połączenia z regionem Centralnego Okręgu Przemysłowego, to jest z regionem aprowizacyjnym COP.

Aby usunąć braki komunikacyjne w związku z zagadnieniami aprowizacyjnymi, miejscowe władze kolejowe wystąpiły do Min. Komunikacji z postulatem budowy nowej linii kolejowej Jarosław — Sieniawa—Biłgoraj—Zwierzyniec która by skróciła połączenie z regionem B.

Min. Komunikacji do postulatu tego odniosło się przychylnie i w najbliższym czasie ma być realizowana sprawa budowy linii, łączącej Jarosław z Sieniawą, Biłgorajem i Zwierzyniec.

## Pomyślny rozwój m. Skarżyska-Kamiennej

Posiedzenia budżetowe organów miejskich m. Skarżyska-Kamiennej, które odbyły się w ostatnich dniach ubiegłego miesiąca, potwierdziły dobrą koniunkturę we wszystkich niemal dziedzinach tak w zakresie gospodarki publicznej jak i prywatnej.

Jeśli chodzi o gospodarkę publiczną, to na pierwszy plan wybija się ogromny wysiłek inwestycyjny — zakończony pięknymi osiągnięciami — chociażby wymienić sfinalizowanie budowy gmachu szkoły im. Tadeusza Kościuszki z wprowadzeniem najnowocześniejszych urządzeń kosztem 200.000 zł — w zakresie zaś gospodarki prywatnej dała się zauważyć intensywna rozbudowa szczególnie w dziele budownictwa. Na skutek zwiększonych obrotów i rentowności lokaty kapitałów w inwestycjach szanse rozwojowe miasta wybitnie wzrosły.

Okoliczność powyższa sprzyja powstaniu nowych poważnych przedsiębiorstw przemysłowych i zakładów handlowych.

Przed trzema miesiącami została uruchomiona nowowyprowadzona kaflarnia, nie straciła również nic z aktualności budowa większego zakładu przez

pewne konsorcjum śląskie.

Wyrazem tendencji rozwojowych miasta jest zwyczajny budżet administracyjny miasta na rok 1939/40 zwiększony o 20 proc. w stosunku do analogicznego budżetu okresu bieżącego.

Ciążar gatunkowy tych tendencji przyczynił się w znacznej mierze do wydatnego zwiększenia przydziału dogodnego kredytu przez publiczne instytucje kredytowe na rzecz dalszej rozbudowy miasta.

Przydział ten przedstawia się następująco:

kredyt terenowy . . .	200.000 zł
budowlany . . . . .	80.000 „
na budowę remizy straży . . .	40.000 „

Razem 320.000 zł

Zapowiedź Zarządu Miejskiego o pracowania w najbliższym czasie planowej konstrukcji gospodarki związku samorządowego na nadchodzące pięciolecie — dostosowane w głównych rysach do takiego minimalnego planu gospodarki państwowej w C. O. Pie — z uwzględnieniem najistośniejszych potrzeb, terenu i ustaleniem hierarchii tych potrzeb, pozwoli bliżej zanalizować charakter, potencjał i kierunek dalszych zamierzeń.

## Budżet inwestycyjny Wydziału Powiatowego w Sandomierzu

Dnia 14 b.m. odbyło się pod przewodnictwem Starosty Powiatowego dr. L. Polanowskiego posiedzenie Rady Wydziału Powiatowego.

Uchwalony został na posiedzeniu budżet Wydziału Powiatowego na rok 1939/40 i wyraża się globalną sumą 637.000 zł. W sumie tej przewidziano 120.500 zł. na roboty inwestycyjne, z czego 90 tysięcy zł. przypada na budowę dróg samorządowych. Niezależnie od tej ostatniej kwoty Wydział Powiatowy ma przyręczone na ten cel większe dotacje w r. bieżącym, ponadto jednak uchwalono zaciągnąć w Funduszu Pracy pożyczkę w kwocie 65 tysięcy z przeznaczeniem również na potrzeby dróg powiatowych.

Po raz pierwszy również uchwalono większą sumę na budowę szkół powszechnych w powiecie sandomierskim (20.000 zł).

Nie jest to wprawdzie suma, która pozwoliłaby zaspokoić potrzeby budownictwa szkolnego powszechnego w powiecie sandomierskim, niemniej jednak jest to pozycja pozytywna. W ogólnych ramach budżetu i w związku z dużymi potrzebami Samorządu Powiatowego w innych dziedzinach życia na terenie powiatu. Wstawienie tej pozycji do budżetu powitać trzeba z uznaniem jako początek ważnej akcji subwencjonowania budowy szkół powszechnych.

Że w kwocie inwestycji drogowych przewidziano najwyższą pozycję — a nawet postanowiono zaciągnąć na ten cel pożyczkę — jest to dowód, iż kierownictwo Wydziału Powiatowego rozumie doskonale podstawowe znaczenie gospodarcze inwestycji w dziedzinie komunikacyjnej, które w obecnej sytuacji powiatu sandomierskiego w związku z rozbudową Centralnego Okręgu Przemysłowego uznać należy za najbardziej pilne.

O budżecie w. f. i p. w. na rok 1939/40 i kwocie inwestycyjnej na sport i wychowanie fizyczne — piszemy na innym miejscu.

Omówieniu innych pozycji preliiminarza budżetowego Wydziału Powiatowego poświęcimy osobne rozważania.

**Wytwórnia szpagatu i tasiemki  
oraz wyrobów powroźniczych  
EDWARD SCHÖN**

KIELCE, ul. Piotrkowska 38  
Skrz. poczt. Nr. 225.—P.K.O. 81.206



## Inwestycje gospodarczo-społeczne w pow. mieleckim

**Inwestycje Powiatowego Związku Samorządowego w Mielcu**

Powiatowy Związek Samorządowy mielecki stara się reagować na potrzeby wyłonię, lub spotęgowane przez budowę COP. Obecnie przystępuje m. in. przede wszystkim do budowy szkoły ogrodniczo-sadowniczej kosztem ok. 200 tys. zł. Połowę tej kwoty Wydział Powiatowy spodziewa się uzyskać ze Skarbu Państwa tytułem ustawowego udziału w kosztach budowy szkoły. Resztę projektuje się pokryć z podatku inwestycyjnego (w kwocie ok. 35 tys. zł. rocznie) i ewent. z pożyczek, o ile P. Z. S. zdoła je uzyskać na dogodnych warunkach. Celem szkoły będzie usprawnienie aprowizacji COP przez podniesienie i nastawienie miejscowej produkcji rolniczej na potrzeby COP. Zrealizowanie tegoż przyczyni się jednocześnie do podniesienia rentowności gospodarstw rolnych w powiecie mieleckim.

### Apro wizacja robotników w C. O. P.

W związku z przybyciem do Mielca z wiosną br. około 3.000 robotników oraz koniecznością należytej aprowizacji tychże, Zarząd Miejski m. Mielca przeznacza obiekt, w którym mieściły się dawniej stajnie spędowne za torem kolejowym w pobliżu bloków mieszkalnych P.Z.L., celem uruchomienia tamże przez inicjatywę prywatną taniej jadłodajni robotniczej. Dany przedsiębiorca, który podejmie się prowadzenia takiej placówki, winien własnym kosztem dokonać stosowne przeróbki i wybudować urządzenie kuchenne prowizoryczne, mogące obsłużyć większą ilość pobierających obiady robotników.

Obiady winny być skalkulowane po cenach jak najniższych, gdyż zachodzi możność wydawania ich ponad 1000 dziennie.

Prowadzący omawianą jadłodajnię będzie mógł ewentualnie posiadać napoje chłodzące i pewne artykuły spożywcze codziennego użytku.

### Czas odnowić prenumeratę

**JULIAN HOLICKI**

mistrz kominiarski

**W Ł A Ń C U C I E**

tanio, szybko i dobrze wykonuje wszelkie roboty kominiarskie

## Wyzysk szewców-chałupników w C.O.P.

Kielce i okolica są terenem masowej produkcji obuwia na wywóz. Z grubsza biorąc Kielce liczą około 2000 warsztatów chałupniczych, Chęciny — 200 warsztatów, Małogoszcz — około 300 takie miejscowości jak Bileza, Słopiec, Strawczyn, Bodzentyn, Morawice, Włoszczowice, Obice i inne conajmniej po kilkadziesiąt warsztatów chałupniczych. W każdym z warsztatów pracuje po kilku i więcej ludzi.

Między chałupnikami i nakładcami obowiązuje umowa zbiorowa, ustalająca wysokość zapłaty za wykonanie pary obuwia za 2.25 gr. dla I kateg. 2 zł, 75 gr. dla II kat. i 3 zł. dla III-ej Tymczasem nakładcy niemal nigdzie nie dotrzymują warunków umowy, płacąc w granicach od 3 zł. (rzadko) do 1 zł. 20 gr. Mało tego. Zdarzają się wprost niewiarogodne wypadki, że nakładca, wykorzystując nieświadomość chałupnika wypłaca mu za przyniesioną robotę ryczałt, według swego uznania i kalkulacji.

Sprawami powyższymi zajmowała się konferencja okręgowu szewców — chałupników, zwołana przez Okr. Oddział Spraw Ruchu Zawodowo Gospodarczego O.Z.N. Wysłunięto na niej szereg postulatów, których urzeczywistnienie, rozwiązując w pewnej mierze problem chałupnictwa, przyczyniłoby się do poprawienia bytu sproletaryzowanych dzisiaj rzesz szewców.

## Zakończenie kursu czelaniczego w Kielcach

W dniu 5 lutego b. r. odbyła się w lokalu Stowarzyszenia Rzemieślników Chrześcijan w Kielaach uroczystość zakończenia kursu dokształcającego dla kandydatów do ulgowych egzaminów czeladniczych, zorganizowanego na zasadzie okólnika Ministerstwa Przemysłu i Handlu Nr 34 z dnia 30. VII. 1938 r. i upoważnienia Izby Rzemieślniczej w Kielcach — przez Stowarzyszenie Rzemieślników Chrześcijan.

W uroczystości wzięli udział przedstawiciele Izby Rzemieślniczej w Kielcach z Wiceprezesem p. Stanisławem Lorenssem, przedstawiciele Zarządu Stowarzyszenia Rzemieślników Chrześcijan z prezesem p. L. Krupskim oraz delegaci miejscowych Cechów i absolwenci kursu w liczbie 56.

## Drobni rolnicy przestali kupować nawozy sztuczne

Na zebraniach Kółek Rolniczych podnosi się skargi, że zakończenie okresu moratorium w rolnictwie i płatność rat kapitałowych wraz z niekorzystną koniunkturą roślinną wpłynęły na zmniejszenie, w stosunku do roku ubiegłego, zapotrzebowania na nawozy sztuczne wśród drobnych rolników. Poza tym na mniejszą w bieżącym okresie chęć kupna nawozów wpłynęło zmniejszenie bonifikat, udzielanych przez fabryki przy wcześniejszych zakupach. Stosunek zakupu gotówkowego do kredytowego wynosi 65.:35.

WYDZIAŁ POWIATOWY  
Powiatowy Zarząd Drogowy  
w Opatowie  
Nr. DA.13/1/39.

Opatów, dnia 14 lutego 1939 r.

## Ogłoszenie o przetargu

Wydział Powiatowy (Powiatowy Zarząd Drogowy) ogłasza nieograniczony przetarg publiczny na przewóz 6.500 ton brukowca ze stacji kolejowej Jakubowice na drogę powiatową 5p. Wyszmontów — Jakubowice — Sandomierz.

Szczegółowych informacji zasięgnąć można w godzinach 10—12-ej w Powiatowym Zarządzie Drogowym w Opatowie. Tam też można otrzymać druki ofertowe.

Rozprawa ofertowa odbędzie się dnia 28 lutego 1939 roku o godzinie 10-ej w Wydziale Powiatowym.

Przewodniczący Wydziału Powiatowego  
Starosta Powiatowy  
(—) W. BOŁDOK



## Możliwości rozwoju przemysłu chałupniczego na terenie C. O. P.

Najbardziej zaniedbanym przemysłem chałupniczym w COP jest przemysł chałupniczy szewski, który koncentruje się w czterech środkowych powiatach COP, a to w powiecie: rzeszowskim, kolbuszowskim, łańcuckim i tarnobrzeskim.

W powiecie łańcuckim, w Żołyni, zatrudnionych jest obecnie około 100 szewców chałupników, którzy potrzebny materiał otrzymują od kupców żydowskich, a wyrobione obuwie oddają zakładom. Dawniej istniała Spółdzielnia Szewska, która dostarczała obuwie w stosunkowo dużych ilościach dla wojska, z powodu braku jednak funduszy i złej organizacji spółdzielnia rozpadła się.

W powiecie rzeszowskim, w Głogowie, istnieje kilkudziesięciu szewców, którzy wyrabiają obuwie na sprzedaż, na straganach w okolicznych miastach oraz na zamówienia dla sklepów.

W powiecie kolbuszowskim pra-

cuje w Kolbuszowej około 50 szewców i przynajmniej drugie tyle w Sokołowie. Wyrabiają oni obuwie wszelkiego rodzaju męskie, damskie, dla wsi i miasta.

Powyższe dane liczbowe nie są jednak dokładne. Niedokładność idzie w kierunku in minus i przy odpowiedniej organizacji w tej dziedzinie, można by zatrudnić kilkakrotnie większą ilość szewców chałupników i zapewnić im ciągłość pracy. Ciągłości tej w obecnych warunkach nie ma, ze względu na małe zapotrzebowanie zbiedzonej ludności miejscowej, która butów używa przez parę miesięcy zimowych, oraz w niedzielę i święta przed południem, a poza tym chodzi boso.

Obecnie jednak warunki te uległy zasadniczej zmianie. Wobec znacznego napływu ludności do powstających w C.O.P. zakładów przemysłowych oraz wobec wzrostu dochodów miejscowej ludności, zatrudnionej w tych zakładach

z dniem każdym wzrasta możliwość zwiększonego zbytu wszelkiego rodzaju obuwia.

Kwestią tą warto by się zainteresować, bo przy dużych możliwościach zbytu, dałoby się podnieść wysokość zarobków, które dotychczas wynoszą za robotę pary butów od 2 zł. do 4.50 zł., przez co skończyłyby się wędrowki bezrobotnych ze wsi i małych miasteczek do zakładów przemysłowych i do miast.

W razie poczynienia konkretnych kroków, zmierzających do zorganizowania chałupniczego przemysłu obuwniczego, z pewnością można by zastosować racjonalną organizację pracy i znalazłaby się większa ilość zakładów.

Jak się ostatnio dowiadujemy kilka fabryk obuwia w przewidywaniu istniejących możliwości zamierza wybudować na terenie C.O.P. fabryki obuwia, które prawdopodobnie również zatrudnią część chałupników.

## Podokrąg piłki nożnej w Sandomierzu

Dnia 10 lutego br. odbyło się posiedzenie Powiatowego Komitetu w. f. i p. w. pod przewodnictwem Starosty Powiatowego dr. L. Polanowskiego.

Z przedłożonego na zebraniu sprawozdania i działalności Komendy Powiatowej w. t. i p. w. wynika, że stan jednostek organizacyjnych p. w. w powiecie zwiększył się wydatnie. Po sprawozdaniu z wykonania budżetu przyjęto i uzupełniono niektóre pozycje preliminarza budżetowego na r. 1939/40. Budżet ten wyraża się kwotą globalną

przeszło 12 tys. złotych, w czym najważniejszą pozycję inwestycyjną stanowi kwota 2 tys. zł. na dalsze prowadzenie robót nad budową stadionu sportowego w Klimontowie.

Przybyli specjalnie na to zebranie delegaci z Kielc — przedłożyli projekt ujęcia życia sportowego w Sandomierzu w ramy organizacyjne. Intencją projektu było, aby Sandomierz, jako przyszła stolica Centralnego Okręgu, przygotował się już teraz do wypełnienia roli magistrali regionalnej sportu, aby

już teraz przygotować „społeczny” kierunek ruchu sportowego, który za kilka lat rozwinie się na tutejszym terenie. Przede wszystkim chodzi o stworzenie sandomierskiego podokręgu piłki nożnej, ten bowiem rodzaj sportu — jako najpopularniejszy — liczyć może tutaj na najszybszy rozwój. Władze sportowe kieleckie wyraziły gotowość przyjscia z jak najbardziej wydatną pomocą w postaci trenera i sprzętu.

Przedłożony projekt został przez zebranie przyjęty. Wyloniono od razu specjalny komitet, który już w najbliższej przyszłości zajmie się pracą nad zorganizowaniem sportu piłkarskiego na terenie Sandomierza tak, aby z początkiem sezonu sportowego mogła już ruszyć sekcja piłkarska.

Należy się spodziewać, że martwe na ogół dotąd życie sportowe Sandomierza wejdzie w okres racjonalnego rozwoju, a dziko dotychczas uprawiany — poza W. K. S. — sport piłkarski ujęty zostanie w należyte ramy organizacyjne i sportowe, nabierając pewnego znaczenia społecznego.

Miłośnicy piłki nożnej będą mogli już niedługo oglądać zmagania o mistrzostwo pomiędzy drużynami Sandomierza, Tarnobrzega, Rozwadowa i Stalowej Woli.

# C. ULRICH

## CENNIK

wyszedł z druku i rozsyłany jest na żądanie  
B E Z P Ł A T N I E!

Założ. w 1805 roku  
**Hodowle i Składy Nasion**  
Warszawa — Ceglana 11

**GŁÓWNY NASION**  
**NARZĘDZI OGRODNICZYCH**

## FABRYKA PILNIKÓW

### J. SOSNOWSKI

SKARŻYSKO-KAMIENNA, PIŁSUDSKIEGO 41

Wyroby pilników nowych z wysokiego gatunku stali oraz powtórne nacinanie zużytych pilników. — Adr. telegr.: Sosnowski Skarżysko  
Egzystuje od 1900 r.

Telefon Nr. 30



# KRONIKA

## SANDOMIERZ

Dnia 14 b. m. oddał Sandomierz hołd pamięci Papieża Piusa XI. Uroczyste nabożeństwo żałobne za spokój duszy śp. Piusa XI celebrował J.E. Ks. Biskup Jan Łorek.

Po nabożeństwie odbyła się podniosła w swej powadze — akademie żałobna. Na program złożyły się: przemówienie J. E. Ks. Biskupa J. Lorka, odczyt prof. Pisarczyka oraz muzyka poważna w wykonaniu orkiestry wojskowej.

Spółeczeństwo sandomierskie wzięło tłumny udział w tych żałobnych uroczystościach.

## MIELEC

Referat oświaty pozaszkolnej w Mielcu organizuje szereg wycieczek krajoznawczych. Z początkiem bieżącego tygodnia nauczycielstwo powiatu mieleckiego w liczbie przeszło 100 osób z kierownikiem wycieczki p. instruktorem Ochaliakiem Romanem na czele, zwiedziło Zjednoczone Fabryki Związków Azotowych oraz elektrownię w Mościcach.

W drugiej połowie lutego br. uda się tam wycieczka uczestników kursów wieczorowych z powiatu mieleckiego i dębickiego.

Ze sprawozdań, przedstawionych na Walnym Zebraniu Obwodu L.O.P.P. w Mielcu z dnia 12 bm. wynika, że najżywotniejsze są Koła Szkolne LOPP. Na terenie powiatu istnieje takich Kół 67, w tym 4 nowe powstałe w okresie sprawozdawczym. Liczba członków zwiększyła się o 169 i wynosi 3.281.

W jesieni ub. r. przeszkolono nauczycielstwo szkół wyżej zorganizowanych, co przyczyniło się już w dużej mierze i jeszcze przyczyni do pogłębienia wiadomości o obronie przeciwlotniczo-gazowej wśród młodzieży szkolnej, a przez młodzież wśród starszych. W roku 1938 wpłaciły Koła Szkolne 416.61 zł.

\*

Na Walnym Zebraniu członków Koła L.O.P.P. Rzechów, wręczono adres pamiątkowy dr. Lucjanowi Gawendzie z Mielca, zasłużonemu działaczowi na polu L. O. P. P. w powiecie mieleckim, przyznając mu równocześnie godność członka honorowego.

\*

B. członek Rady Miejskiej w Tarnowie, poseł ziemi dąbrowskiej, mielec-

kiej i tarnowskiej ks. infułat dr. Lubelski zrezygnował z kandydatury do Rady Miejskiej w Tarnowie.

\*

W miejscowości Majdan w powiecie kolbuszowskim, graniczącym z powiatem mieleckim, rozpoczęto prace około budowy nowego gmachu, w którym znajdzie pomieszczenie Urząd Pocztowy, dostosowany do potrzeb Centralnego Okręgu Przemysłowego.

k.t.

## DĘBICA

W ubiegły wtorek w sali „Sokoła” w Dębicy odbyło się przedstawienie staraniem młodzieży szkolnej p. t. „Czar Zimy”. Obrazki sceniczne i deklamacje młodzieży postawione były na nieprzeciętnym poziomie. Grono nauczycielskie wysiłkiem swoim sprawiło dużą radość młodzieży i jej rodzicom. Olbrzymia sala „Sokoła” wypełniona była publicznością po brzegi. Trzeba podkreślić z dużą przyjemnością, że społeczeństwo prace szkoły docenia należycie, a wysiłki jej najwydatniej popiera.

## RADOM

W dniu 4 marca rb. rozpoczynają się w Radomiu egzaminy dla eksternów z 8 klas według programu gimnazjum starego typu. Ponadto w dniu 6 marca rozpoczną się egzaminy dla eksternów z 6 klas. Do egzaminów zgłosiło się 55 kandydatów.

\*

Tereny położone obok rzeźni miejskiej całkowicie splantowano. W pobliżu wspomnianych terenów stanie betoniarnia miejska. Splantowano również tereny położone przy ul. Młodzianowskiej. Obecnie trwają prace nad niwelacją terenów położonych obok ulicy Wodnej, gdzie stanie olbrzymi blok mieszkalny ZUS-u.

x.y.

## ŁAŃCUT

Jedną z największych wad obywateli Łańcuta jest nałogowe spóźnianie się na przedstawienia. Do wyzbicia się tej wady walczyć mogą się przyczynić same dyrekcje i kierownictwa teatrów, zarządzające energicznie, by przedstawienie zaczęło się punktualnie. Wielkie zamieszanie panuje na popołudniowych przedstawieniach, gdzie nikt nie przestrzega, by zająć swoje miejsce zgodnie z wykupionym numerem.

Dobrze by było ograniczyć wchodzenie na salę podczas przedstawienia.

## SKARŻYSKO

Starostwo Powiatowe w Końskich nadało Gminie Miejskiej w Skarżysku Kamiennej uprawnienie na targi w dniach wtorek i piątek każdego tygodnia na targowiskach: Rynek na Dolnej Kamiennej i Plac Floriański na Górnej Kamiennej.

Równocześnie osobnymi orzeczeniami zatwierdziło Starostwo projekt urządzenia targowiska na Górnej Kamiennej oraz projekt regulaminu targowego.

Ponadto zostały oznaczone dni targowe dla poszczególnych targowisk we wtorki będą się odbywały targi na Dolnej Kamiennej, w piątki zaś na Górnej Kamiennej.

\*

Wkrótce zostanie otwarta i oddana do publicznego użytku w Skarżysku Kamiennej Miejska Biblioteka Powszechna.

Nowa placówka powstała z inicjatywy Zarządu Miejskiego przy poparciu miejscowego społeczeństwa, które dotychczas ofiarowało na ten cel 800 tomów najpożyteczniejszych pisarzy.

Utworzony w ten sposób księgozbiór zakładowy został poważnie zwiększony dzięki subwencji Zarządu Miejskiego.

Biblioteka ma zagwarantowany rozwój wskutek stałego subwencjonowania ze strony Zarządu miejskiego. W budżecie miejskim na następny okres przeznaczono na ten cel kredyt w wys 2500 zł.

Rod względem liczby i doboru dzieł najliczniej reprezentowane są: literatura piękna, beletrystyka współczesna, dział społeczny i młodzieżowy.

Nazwiska założycieli i praca włożona w organizację mającej powstać biblioteki pozwalają sądzić, że nowa instytucja zostanie postawiona na wysokim poziomie i w doborze księgozbioru zadowolili najwybitniejszych znawców i czytelników.

## Ceny targowe rynku sandomierskiego z dnia 13. II. 1939 r.

Pszenica	za 100 klg.	17 zł.
Żyto	„ „	12 „
Jęczmień	„ „	13 „
Owies	„ „	12 „
Kartofle	„ „	4 „
Siano	„ 100 kg.	6— zł.
Jaja	„ 1 szt.	7 gr.
Masło osekłowe	„ 1 klg.	2.40
Razowy 95%	„ „	0.21 „



## Rzemiosło

### Statuty cechowe

W związku z okólnikiem ministra Przemysłu i Handlu Nr 50 z dn. 20 grudnia 1938 r., odraczającym termin składania statutów cechowych władzom administracyjnym do dnia 30 czerwca br., Związek Izb Rzemieślniczych, po opracowaniu statutów cechowych, związków cechów i kół czeladzi i przyjęciu ich przez specjalną komisję, wyłonioną przez Radę Związku Izb oraz po uzgodnieniu z Ministerstwem Przemysłu i Handlu, wydał te statuty w ilości kilkunastu tysięcy egzemplarzy i rozsyła je zainteresowanym organizacjom.

### Sprzedaż rzemieślnikom obrabiarek, wycofanych z użycia przez władze wojskowe

Władze wojskowe przystępują w najbliższym czasie do sprzedaży różnych obrabiarek, wycofanych z użytku w poszczególnych wytwórniach i warsztatach wojskowych. Sprzedaż wycofanych maszyn nastąpi z wolnej ręki po ściśle ustalonych cenach za gotówkę.

Nabywcami mogą być: szkoły zawodowe, małe zakłady przemysłowe i warsztaty rzemieślnicze, w pierwszym rzędzie takie warsztaty, które są poddostawcami innych fabryk lub też przewidziane są na poddostawców, a które wykupują świadectwa przemysłowe od V do VIII kategorii, oraz inne małe zakłady przemysłowe i warsztaty rzemieślnicze o rozmiarach jak wyżej, które zasługują na poparcie.

Pierwszeństwo do kupna w powyższych grupach mają nabywcy, których warsztaty położone są na terenie Centralnego Okręgu Przemysłowego i zakres swojej produkcji nastawiają na poddostawcę dla tamtejszych wielkich wielkich fabryk.

### Sprawa elektryfikacji warsztatów rzemieślniczych

W Izbie rzemieślniczej w Warszawie prowadzone są badania w sprawie możliwości zelektryfikowania niektórych gałęzi rzemiosła stołecznego. Przede wszystkim brane są pod uwagę: fryzjersstwo i krawiectwo. Ze strony jednak rzemieślników wysuwane są zastrzeżenia, aby zelektryfikowanie warsztatu nie pociągnęło za sobą zwiększenia stawek opodatkowania oraz aby elektrownia miejska zrewidowała swoje dotychczasowe opłaty, gdyż — jak to zostało stwierdzone w kilku większych warsztatach — wprowadzenie elektryfikacji nieproporcjonalnie podniosło koszty energii elektrycznej.

Ponadto wchodzi w grę sprawa ułatwień kredytowych przy nabywaniu maszyn i motorów. W sprawie tej odbędzie się jeszcze szereg konferencji przy udziale osób i instytucji zainteresowanych.

### Ustawa o układach zbiorowych pracy nie ma zastosowania dla chałupników

Jak informowaliśmy w swoim czasie, Izba Rzemieślnicza w Kielcach wystąpiła do Ministerstwa Opieki Społecznej z prośbą o uznanie, że między chałupnikami a nakładcami mogą być zawierane układy zbiorowe pracy i że układy te winny być rejestrowane przez Inspekcję Pracy na podstawie ustawy o układach zbiorowych pracy. Stanowisko swe Izba uzasadniała tym, że stosunek chałupnika do nakładcy posiada cechy zbliżone do umowy o pracę oraz tym, że obserwowany częstokroć wyzysk chałupników przez nakład-

ców powoduje konieczność ingerencji odpowiednich czynników.

W odpowiedzi na wystąpienie Izby Ministerstwo Opieki Społecznej wyjaśniło, co następuje:

„Ustawa o układach zbiorowych pracy odnosi się do osób, które są zatrudnione na podstawie umów o pracę lub umów o naukę zawodową.

Umowa z chałupnikiem nie jest umową o pracę, lecz swoistym rodzajem umowy-zlecenia, skoro więc stosunek chałupnika do nakładcy opiera się na innych zasadach, aniżeli stosunek pracownika do pracodawcy, ustawa o układach zbiorowych pracy nie może chałupników dotyczyć. Należy jednak podkreślić, że umowa zawarta przez chałupników z nakładcami, mimo iż nie jest układem zbiorowym pracy, jest uważana jako umowa cywilna i w tym charakterze podlega ogólnym zasadom prawa cywilnego.

## Wiadomości gospodarcze

### Kto ponosi winę za złe dostawy węgla. 78 proc. sprzedaży dokonują żydzi.

Niedomagania w zaopatrywaniu węgłem rynku wewnętrznego, a zwłaszcza ośrodków mniejszych i terenu wiejskiego, zmuszają do zastanowienia się co jest istotną ich przyczyną. Głębsze wniknięcie w tę sprawę musi doprowadzić do wniosku, że jednej z przyczyn szukać należy w wadliwej organizacji sprzedaży. Koncerny, za wiedzą i aprobatą Konwencji Węglowej, poszły w organizacji sprzedaży węgla po linii najmniejszego oporu; nie troszczyły się zupełnie o to, kim są hurtownicy i agenci, którym powierzono sprzedaż, a nadto tworzyły własne biura sprzedaży, które oczywiście wręcz uniemożliwiały pracę w dziedzinie zbytu węgla solidnemu kupiectwu chrześcijańskiemu oraz spółdzielczości.

Jako konsekwencja takiego postępowania wytworzyła się tego rodzaju sytuacja, że na całym terenie kraju, poza województwami zachodnimi, Warszawą i Łodzią, jest zaledwie kilku hurtowników chrześcijan na prawach kategorii A (największe rabaty), spółdzielni jednak nie ma zupełnie. Dopiero związki (centralne) tych spółdzielni korzystają z praw hurtowników kat. A. Nie trzeba się zatem dziwić, że w tych warunkach 78 proc. sprzedaży węgla w kraju przeszło w r. 1938 przez ręce hurtowników i agentów żydowskich.

Drugim zasadniczym powodem

złej obsługi konsumenta w węgiel w ostatnim sezonie jest stan naszego kolejnictwa.

### Uregulowanie odbioru urządzeń chłodniczych

Opracowanie norm dla maszynowych urządzeń chłodniczych zostało powitane z dużą ulgą przez samorząd miejski, dla którego sprawa odbioru urządzeń była zagadnienie indywidualnym i zależna była częstokroć od firmy, dostarczającej urządzenia oraz od rzeczoznawcy chłodniczego.

Obecnie ściśle określone normy odbioru maszynowych urządzeń chłodniczych usuwają wszelką dowolność wydawanej oceny urządzenia, rzeczoznawca bowiem opierając się na normach oraz na wynikach własnych pomiarów próbnych, może z łatwością zebrać wszelkie konieczne podkłady liczbowe.

### Brak popytu na maszyny rolnicze

Utrzymująca się dekoniunktura produkcji zbożowej wpływa na ograniczenie popytu na maszyny rolnicze. Sprzedano nieco więcej małych parników, wialni, jednakże maszyny droższe nie znajdują zbyt licznych nabywców. Niektóre transakcje kupna młocarń, tryerów, młynków, śrutowników, zapoczątkowane po żniwach, zostały następnie przez rolników wycofane.

**Złóż ofiarę na P o m o c Z i m o ą**



*Ryba w przezroczystej galarecie  
smaczną będzie, gdy użyjecie*



Biały Tydzień  
w firmie Bułński  
Sandomierz

## PRZEDSIĘBIORSTWO KAMIENIARSKIE

ANTONI NIEDBAŁ

**Sandomierz — Nadbrzezie 301**

Wykonuje wszelkie roboty kamieniarskie z marmuru,  
piaskowca i terrazzo.

## MECHANICZNY ZAKŁAD STOLARSKI

Właściciel

**Antoni Klimaszewski**

Mistrz stolarski

**Rzeszów, ul. Dąbrowskiego 12 tel. 384**

Wykonuje wszelkie prace budowlane i meblowe  
jak drzwi, okna wszelkiego typu i urządzenia  
wnętrz

CENY KONKURENCYJNE

## „SPOŁEM” Związek Spółdz. Spożywców Rzeczypospolitej Polskiej ZAKŁADY WYTWÓRCZE W DWIKOZACH

Kontraktuje dostawę pomidorów i ogórków.

W sezonie skupuje wielkie ilości jabłek, śliwek, porzeczek,  
malin, truskawek, wiśni, czereśni i t. p.

Informacji udziela biuro Zakładów w Dwikozach w godzinach  
od 8 do 15. Tel. Nr 8.

## ZAKŁAD DRUKARSKI

„DRUKARNIA NOWOCZESNA”

CZESŁAWA CYRKLERA

w Sandomierzu, ul. Opatowska 15, tel. 53.

WYKONYWA ROBOTY:

Dzielowe, ilustrowane, akcydensowe,  
cenniki i katalogi ilustrowane, księgi  
handlowe, **druki wielobarwne**, bi-  
lety wizytowe, wykwinne zaproszenia  
ślubne i inne w zakres druk. wchodzące.

**Ceny konkurencyjne.**

Posiadając wielki wybór bardzo gustownych czcio-  
nek oraz zespół kwalifikowanych pracowników,  
zadowolić może wszelkie wymagania klientów.

## Mechaniczny Zakład Stolarski

właściciel **JAN SZULC** mistrz stolarski

SANDOMIERZ, ul. ŻEROMSKIEGO — BOCZNA TEL. 178

wykonuje wszelkiego rodzaju roboty stolarsko-budowlane i me-  
blowe z materiałów własnych i powierzonych.

CENY PRZYSTĘPNE — — — WYKONANIE SOLIDNE

## SPÓŁKA ROLNICZO-HANDLOWA SANDOMIERZ

### POLECA:

artykuły budowlane, węgiel, koks,  
nawozy sztuczne, części maszyn rolni-  
czych, naczynia kuchenne.

## Prenumerujcie i ogłaszajcie się w „C.O.P.”

Prenumer. roczna 7 zł. półroczna 3.75 zł., kwartalna 2 zł.  
w Ameryce 2 dol. 20 cent. rocznie.

OGŁOSZENIA: za całą stronę zł 300, 1/2 str. zł 160, 1/4 str. 80 zł.  
1/8 str. zł. 40, drobne 20 gr. za słowo

Dla poszuk. pracy 10 gr. za słowo. Ogłoszenia w tekście 250/0 drożej.  
Za treść ogłoszeń Redakcja nie bierze odpowiedzialności

Adres Redakcji i Administracji: Sandomierz  
ul. Żeromskiego 6 Nr tel. 180.

Pocztowe konto rozrachunkowe  
Sandomierz „C.O.P.” Nr 2.

Przedruk dozwolony jedynie z podaniem  
źródła — Nadesłanych rękopisów Redakcja  
nie zwraca

Redaktor: Wiesław Pisarczyk

Wydawca: Sandomierska Spółka Wyd. Spółdz. z odp. udziałami