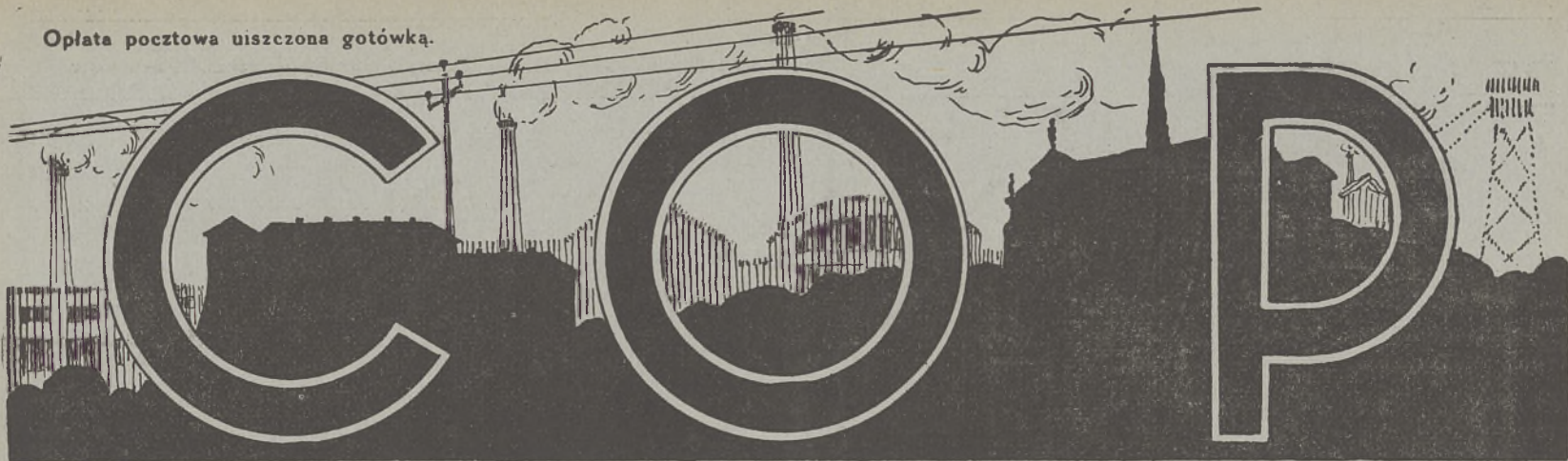


Oplata pocztowa uiszczona gotówką.

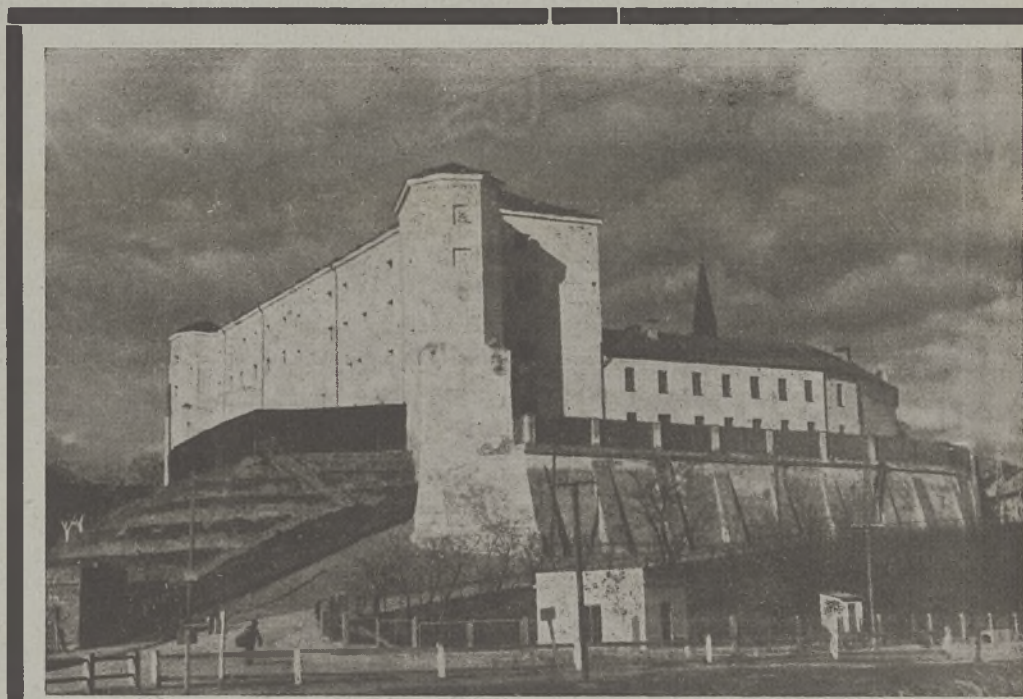


TYGODNIK SPOŁECZNO-GOSPODARCZY CENTRALNEGO OKRĘGU PRZEMYSŁOWEGO

R O K I I

N^o 14

2. IV. 1939



Sandomierz

Zamek

CENA NUMERU **20** GR.

W AMERYCE 10 CNT.

S A N D O M I E R Z

RZEMIOSŁO

VI Ogólnopolskie Targi Rzemiosła w Poznaniu

Od dnia 30 kwietnia do 7 maja 1939 r. odbędą się w ramach Międzynarodowych Targów w Poznaniu — VI Ogólnopolskie Targi Rzemiosła. Targi te winny wzbudzić żywe zainteresowanie rzemiosła. Dadzą one nie tylko możliwość sprezentowania polskiej produkcji rzemieślniczej wobec przedstawicieli życia gospodarczego kraju i zagranicy, ale umożliwią też zapoznanie się ze zdobyczami techniki i ich zastosowaniem w rzemiośle.

Izba Rzemieślnicza w Poznaniu, zajmująca się organizacją Targów, czyni starania, by na Targach reprezentowane były rzemiosła wszystkich grup. M. in. chodzi o rzemiosła grupy metalowej, które nie doceniają dostatecznie korzyści, płynących z Targów; rękawicznictwo, kuśnierstwo i zabawki regionalne okręgu wileńskiego; produkcję garbarstwa, białoskórnicstwa, rzeźbiarstwa okręgów: stanisławowskiego, krakowskiego, lubelskiego i kieleckiego; wyroby ślusarsko-mechaniczne i brązownicze, jak również instrumenty muzyczne okręgów: warszawskiego, krakowskiego, lwowskiego i śląskiego.

Są czynione starania, aby w roku bieżącym na Targach Rzemiosła zaprezentowana została produkcja rzemieślnicza z Zaolzia.

Zakres działalności rzemiosła koncesjonowanych

Przedsiębiorstwa instalacji gazowych: zakładanie i układanie w obrębie posesji rurociągów gazowych oraz montaż urządzeń gazowych, służących do oświetlenia, ogrzewania i gotowania.

Przedsiębiorstwa instalacji elektrycznych: elektromonterstwo — zakładanie i układanie w obrębie posesji przewodników elektrycznych od głównych bezpieczników do liczników (t. zw. pionów) oraz od liczników do odbiorników (świeczniki, aparaty, silniki i td.), tudzież montaż urządzeń elektrycznych, oświetlenia, siły i ciepłych, dzwonków, sygnałów i telefonów wewnętrznych; zakładanie i kontrolowanie piorunochronów oraz wszelkiego rodzaju reklam świetlnych; naprawa akumulatorów, służących do oświetlenia, połączonych wprost z siecią elektryczną i dynamomaszyną.

Wyrób broni i amunicji: wyrób i naprawa broni siecznej i palnej (również wiatrówek) oraz wyrób amunicji.

Dar rzemiosła dla Armii

W związku ze zbliżającą się rocznicą 25-lecia Czynu Legionów — Prezydium Izby Rzemieślniczej Kieleckiej postanowiło powołać do życia Wojewódzki Komitet Daru Rzemiosła dla Armii.

W ten sposób szereg faktów samodzielnego inicjatywy zbiórki na F. O. N. zostanie skoordynowane, a uroczystość wręczenia daru Rzemiosła dokonana zostanie w Kielcach przez fundatorów oraz delegację rzemiosła z terenu całego woj. kieleckiego.

W dniu 20 marca b. r. Ogólne Zebranie Cechu Rzeźniczo - Wędliniarskiego w Częstochowie powzięło uchwałę ufundowania ciężkiego karabinu maszynowego dla Armii. Akcja powyższa włączona została do działalności Wojewódzkiego Komitetu Daru Rzemiosła dla Armii. Nadto zauważyć należy, że i w innych miejscowościach, np. w Zagłębiu Dąbrowskim podobne inicjatywy podjęło rzemiosło chrześcijańskie.

Wszelkie wpłaty na cel powyższy wnosić należy pod adresem Wojewódzkiego Komitetu Daru Rzemiosła dla Armii — konto P.K.O. Izby Rzemieślniczej w Kielcach Nr 67.325.

Sprawozdanie Izby Rzemieślniczej w Kielcach za 1938 r.

Prace nad sprawozdaniem o stanie rzemiosła i z działalności Kieleckiej Izby Rzemieślniczej — są już na ukończeniu. Wobec tego, że termin zakończenia tych prac upływa 31 marca b. r. — do tego dnia organizacje rzemieślnicze mogą nadsyłać swe uwagi i spostrzeżenia dla wykorzystania ich w sprawozdaniu.

Pomoc dla garncarstwa ilżeckiego

Kielecka Izba Rzemieślnicza wystąpiła do Ministerstwa Przemysłu i Handlu o udzielenie pomocy finansowej na cele urządzenia wzorowego warsztatu garncarskiego w Ilży. Inicjatywa ta ma na celu uzupełnienie i dostąpienia we właściwej formie dotychczas dokonanych inwestycji, jak budowa pieca w r. 1937 i inne.

Dzięki doprowadzeniu inwestycji zamierzonych do właściwego rozmiaru — wzorowy warsztat garncarski w Ilży stanowić będzie ośrodek, szkolący młode pokolenia w zawodzie ceramiki, a zauważyć tu należy, że zawód ten z roku na rok maleje z powodu braku pomocy oraz właściwie postanowionych urządzeń warsztatowych.

Ilża dzięki swym pokładom gąbkowo wysokim pokładom gliny ceramicznej przedystynowana jest jako wzorowe centrum wyszkoleniowe w zawodzie garncarskim dla całego woj. kieleckiego.

Pomoc dla Spółdzielni Szewców w Kielcach

Na zebraniu ogólnym Spółdzielni Szewców Chrześcijań w Kielcach w dniu 21 marca b. r. postanowiono upoważnić władze spółdzielni do podjęcia znaczniejszej pożyczki, którą przyznał Spółdzielni Fundusz Pracy. Pożyczka ta pozwoli spółdzielni na należyte rozwinięcie działalności statutowej, co ze swej strony podniesie znacznie stan gospodarczy rzemiosła szewskiego w Kielcach.

Zebranie ogólne Spółdzielni uchwaliło ponadto jednomyślne wyrażenie gorącego podziękowania Funduszowi Pracy oraz Kieleckiej Izbie Rzemieślniczej za opiekę i pomoc przy uzyskaniu pożyczki.

Kredyty rzemieślnicze w 1938 r.

W r. 1938 rzemiosło w woj. kieleckim uzyskało w cyfrach globalnych — około 500.000 zł. z kredytów rzemieślniczych Banku Gospodarstwa krajowego oraz około miliona złotych z kas Komunalnych.

Ciekawe dane o rzemiośle

Stan warsztatów rzemieślniczych na terenie woj. kieleckiego wzrósł w porównaniu z r. 1937 do sumy 49.286. W cyfrze tej rzemieślnicy zamieszkali w gminach wiejskich stanowią 48% i są to drobne warsztaty rzemieślnicze. Pozostała ilość to rzemiosło w miastach i wynosi 25629 właścicieli warsztatów.

Polski stan posiadania wynosi na terenie woj. 27780 warsztatów, żydzi posiadają 21506 warsztatów. Ilość warsztatów polskich stale wzrasta, co przypisać należy budzącemu się uświadomieniu w społeczeństwie oraz silnemu napływowi nowych elementów zśród mieszkańców wsi.

W dziedzinie wyboru zawodów żydzi przejawiają szczególny sposób unikania trudności, bowiem element żydowski przeważa w rzemiosłach bardziej rentownych, a nie wymagających większego wysiłku fizycznego. Dla przykładu podamy, że w zawodzie studniarskim nie ma wcale żydów, znikoma ich ilość trudni się mularstwem, kowalstwem i ciesielstwem (1%), kołodziejstwem lub zduństwem.

Ogółem w warsztatach rzemieślniczych w woj. kieleckim zatrudnionych jest przeszło 100.000.

Ogłaszajcie się

w „C.O.P.”



TYGODNIK SPOŁECZNO-GOSPODARCZY CENTRALNEGO OKRĘGU PRZEMYSŁOWEGO

ROK II.

Sandomierz, 2 kwietnia 1939 r.

Nr 14.

Treść numeru: Podstawowy obowiązek — Pilzno, zapomniana skarbnica C. O. P. — Czterdziestolecie K. K. O. powiatu mieleckiego — Inwestycje w Kieleckiej Izbie Rolniczej — Struktura gospodarcza powiatu opatowskiego — Kwiatki i kolce z niwy łańcuckiej — „Dwulatka” Kieleckiej Izby Rolniczej — Rzemiosło — Rolnictwo — Kronika Centralnego Okręgu Przemysłowego.

PODSZAWOWY OBOWIĄZEK

Postulat siły gospodarczej Polski nigdy nie był bardziej aktualny, jak w dobie obecnej, w czasach brzemennych w wydarzenia historyczne. Radosna konsolidacja sił narodowych, jednolitość postawy psychicznej — muszą się przemienić w trwały wysiłek nad wzmożeniem potencjału obronnego, muszą się stać zjawiskiem podstawowym, jak codzienny obowiązek. Za jednolitą postawą duchową Narodu musimy własnymi siłami zbudować zaplecze obronne. Wola siły i potęgi musi się wyzwolić w wyścigu do najwyższej gotowości obronnej.

Zagadnienie Pożyczki Obrony Przeciwlotniczej, z takim entuzjazmem przyjętej przez społeczeństwo polskie, staje się podstawowym obowiązkiem obywatelskim, od którego nie może się nikt z nas uchylić.

Pilzno - zapomniana skarbnica C. O. P.

Patrzemy wszyscy z napiętą uwagą, zwłaszcza w chwili obecnej, gdy zrozumienie posiadania własnego centrum niezależnej produkcji przemysłowo-gospodarczej staje się palącą koniecznością dnia—na wszystkie ośrodki, które już zaczynają działać i pracować. Śledzimy każdy najmniejszy przyrost nowych obiektów, notujemy skrzętnie każde nowe a rzeczowe pociągnięcie inwestycyjne.

Wszak to jest nasza przyszłość i nasze zwycięstwo. Sandomierskie, Rzeszowskie, Dębickie a nawet Tarnowskie okręgi przemysłowe już są dostatecznie, choć nie wyczerpująco znane.

Warto jednak na szpaltach wydawnictwa, poświęconego zagadnieniom gospodarczo-przemysłowym, zacząć powoli zaznajamiać opinię ogółu z mało znanymi miejscowościami, by przygotować odpowiedni teren pod dalszą rozbudowę C.O.P.

Dziś mam zamiar zwrócić uwagę Czytelników na niewielkie miasteczko, położone przy głównym szlaku motokołowym na linii Lwów-Kraków: na Pilzno. Miasto to szczycące się prastarą tradycją „grodu Piastowego”, ongiś kwitnące i sławne, w czasach zaboru podupadłe z powodu celowej obniżki wartości gospodarczych spowodowanej przez rząd austriacki, ma przede wszystkim prawo wpisania się na chlubną kartę C.O.Pu. Warto rzucić garść wiadomości wyjaśniających. Powstało to miasto za czasów wczesno-piastowskich. Władysław Łokietek już interesuje się nim znacznie. Jako pierwotna posiadłość opactwa oo. Benedyktynów w Tyńcu koło Krakowa nie oznacza się zbytnią kulturą i cywilizacją. Dopiero kiedy przechodzi drogą układów z rąk mnichów na dobro królewskie, z miejsca nabiera życia. W czasach Kazimierza Wielkiego dochodzi do potęgi gospodarczej. Jest ono jakoby zawiązkiem przyszłego C.O.Pu. Dzięki wzmoczonej i celowej pracy mieszczan, uzyskuje jedno z niewielu w Polsce „prawo składu”, tak ważne w dziedzinie handlu zwłaszcza zagranicznego. Od tej chwili Pilzno widnieje na kartach szlaków handlowo-przemysłowych jako punkt obligatoryjny, którego nie wolno pominąć w trasie transportowej towarów czy to ze wschodu, czy południa kraju. A czasy wykazują, że właśnie w chwilach zdobycia przez Pilzno prawa składu ruch kupiecki dochodził do zenitu. Skrzyżowanie dróg handlowych mię-

dzy Lwowem a Krakowem i Warszawą z jednej strony — a Węgier z drugiej strony, postawiły miasto w pozycji wyjątkowej, którą w znakomity sposób wykorzystali już wówczas doskonale wyrobieni fachowo przemysłowcy pilznińscy. Miasto bogaciło się w niesłychanie szybki sposób.

Równocześnie z rozwojem materialnym nadszedł rozwój duchowy. Stąd pochodzą tacy luminarze Rzeczypospolitej jak Szymon Marycki i Sebastian Petrycy.

Wszystko na świecie toczy się kołem. Miasto — srodze pokrzywdzone przez pominięcie go przy budowie plantu kolejowego między Dębicą a Tarnowem — spadło do rzędu głębokiej prowincji, która jednak, pomna swej świetności, nie zrezygnowała ze swych ambicji. Powstaje Centralny Okręg Przemysłowy. Jednoczy wszystkie wartości i zapowiada lepsze jutro. Przyjdzie kolej i na Pilzno.

A jest na co popatrzeć i jest nad czym się zastanowić. Bogactwa naturalne stanowią zawartość gleby w okolicach miasta. Może coś o tym powiedzieć komisja geologiczna, która od dłuższego czasu już sonduje tereny i bada składniki. Może coś o tym powiedzieć i Wspólnota Interesów, która położyła pieczęcie na prowizorycznych wierceniach, które wykazały niespodziewane bogactwa. Więc przede wszystkim bogate **złoża pirytu i manganu**, ciągnące się kilometrami. Ruda wartościowa zasili w znacznej mierze nasze piece matalowe. Następnie **kamieniołowy** o twardym kamieniu, tak bardzo potrzebnym do budowy zwłaszcza nawierzchni. Jest tych kamieniołomów bez liku. Obok kamienia drugi składnik: **drzewo**.

Obfite i nie zniszczone lasy dają gwarancję produkcji wielu tysięcy ku-

bików mogących służyć za kraglaki budulcowe. Rozumie się, że przy tym powstać muszą tartaki — zakrojone na wielką skalę, obrabiające drzewo na miejscu.

W okolicy Pilzna czynna jest pierwotna **kopalnia węgla brunatnego**, który zasila osiedla okoliczne, nawet sprzedawany jest w odległej Dębicy. Grudna Dolna, pierwowzór szybów węglowych, od niepamiętnych lat funkcjonuje i to stale — produkując w sposób bardzo prymitywny czarny diament. Nawet powstała już spółka włościańska do produkcji tego węgla i prosperuje dobrze.

Następnie **pokłady gazu ziemnego**. Dotąd nie wyzyskane i martwe czekają na eksploatatorów.

Wreszcie ogromne **pokłady glinki doskonałej** w swych składnikach do wypalania cegieł. Wszystkie te skarby w ogromnych ilościach, obliczone na całe pokolenia, nietknięte ręką ludzką — czekają aż wyciągnie po nią rękę C.O.P., aby przetworzyć je dla dobra ojczyzny. Czekają cierpliwie aż nareszcie zadzwierczą kilofy i przez wzgórza rozwinię się stalowy wąż szyn kolejowych, po których będą mogły z łatwością przedostać się do fabryk i przetwórci. Brak linii kolejowej, która połączyłaby Jasło z Dębicą i Sandomierzem jest powodem, że Pilzno wraz z okolicami jest martwe.

Ale spodziewać się należy, że baczne oko budowniczych Wielkiego Przemysłu Narodowego spocznie i na Pilźnie. Trzeba nawet, by czynniki miarodajne spostrzegły na karcie C.O.P.u. to miasto i podały mu rękę. Pilzno, przygotowane od wieków, nie posiadające prawie żydów — gotowe jest przyłączyć się do wielkiej rodziny Copowej.

Om.

Czterdziestolecie K. K. O. pow. mieleckiego

„Ucieka nędza przed tym kto oszczędza — Ale kto trwoni — wkrótce ją dogoni”.

Al. Fredro

1 kwietnia 1899 r. Czterdzieści lat mija od chwili, gdy na terenie powiatu mieleckiego założona została Kasa Oszczędności przez Związek Samorządowy, który przyjął wobec składających porękę za złożone w tej Kasie pieniądze. Z tego też stosunku

poręczającego samorządu powstała nazwa Komunalna Kasa Oszczędności pow. mieleckiego z siedzibą w Mielcu. —

Rocznica ta każe nam zastanowić się, jak K.K.O. powiatu mieleckiego wykorzystwała minione lata, przede wszystkim w okresie dwudziestolecia odzyskania Niepodległości. —

Stałość naszego pieniądza nau-

czyła oszczędzania i umożliwiła znowu finansowanie powstających placówek przemysłowych i handlowych w związku z rozbudową Centralnego Okręgu Przemysłowego, bez obciążania ich nadmiernymi i rujnującymi procentami. —

Miasto Mielec, leżące w sercu C.O.P., spełnić musi wielkie i ważne zadanie. Musi się stać ośrodkiem bezpieczeństwa i narodowego dobrobytu. —

K.K.O. powiatu mieleckiego jest na terenie C.O.P. ogniwem, zapalającym społeczeństwo do podniesienia gospodarczego nie tylko swej ziemi rodzinnej — ziemi mieleckiej, ale i całego Narodu. —

Tak w ciągu dwudziestolecia w Odrodzonej Polsce, jak i od chwili początku życia gospodarczego w Centralnym Okręgu Przemysłowym — K.K.O. powiatu mieleckiego zasilala to życie całego powiatu, w szczególności zaś życie chłopów — rolników. —

Spółeczeństwo powiatu mieleckiego nabiera do Jubilatki coraz większego zaufania, a cyfry są wymowne: gdy przed rokiem jeszcze wkłady w K.K.O. powiatu mieleckiego wynosiły 600.000 zł, dziś — nie licząc lokat na r-kach bieżących, przekroczyły milion złotych. —

Gwarancją zaufania w K.K.O. powiatu mieleckiego jest jej 100% zdolność wypłat, kasa bowiem tej kredytowej instytucji dysponując bardzo dużym i realnym pogotowiem gotówkowym służyła jednostkom, dając im możliwość pewnego i korzystnego lokowania oszczędności — a przez zorganizowanie z drobnych wkładek wielkich kapitałów, które w formie kredytu oddawała życiu gospodarczemu — służyła nie tylko społeczeństwu, lecz



i Centralnemu Okręgowi Przemysłowemu na terenach powiatu mieleckiego. —

Firmy, budujące Państwowe Zakłady Lotnicze i bloki mieszkaniowe przeprowadzały swe transakcje finansowe przez Komunalną Kasę Oszczędności powiatu mieleckiego w Mielcu. —

W związku z wzrostem wkładów K.K.O. powiatu mieleckiego rozbudowała wydatnie swą akcję kredytową również dla rolnictwa, sadownictwa, na zakup nawozów sztucznych, nasion i zbóż zasiewnych, dla rzemiosła, handlu i drobnego przemysłu w związku z akcją unarodowienia handlu, zaspakajając w b. dużej mierze zapotrzebowania kredytowe, które rosły i rosną stale przy rozbudowie przemysłu na terenach C.O.P. na obszarze miasta Mielca i powiatu mieleckiego. —

W ufnosci, że K.K.O. powiatu mieleckiego z rokiem jubileuszowym

w 40-sto lecie istnienia rozwinię jeszcze żywiej swą działalność, życzymy Jej dalszego pomyślnego rozwoju dla dobra społeczeństwa i rozbudowy gospodarczej Centralnego Okręgu Przemysłowego. —

Niech w roku jubileuszowym K.K.O. powiatu mieleckiego, a w okresie ostatnich wydarzeń politycznych, popłynie poprzez ziemie powiatu mieleckiego jeden głośny apel wzmocnienia potęgi naszej Ojczyzny, wzmocnienia podstaw gospodarczych, podźwignięcia rozwoju warsztatów rzemieślniczych i przemysłowych, usprawnienia naszego unarodowionego handlu, zatrudnienia wszystkich rąk zdolnych do pracy — przez uświadomienie, że wytrwałym oszczędzaniem w K.K.O. powiatu mieleckiego zwiększymy dobrobyt własny, a z potęgą gospodarczą C.O.P. — potęgą Narodu i Państwa. —

K.t.

Inwestycje w zakresie usprawnienia obrotu artykułami rolniczymi oraz przemysłu rolnego na terenie Kieleckiej Izby Rolniczej

Inwestycje w zakresie usprawnienia obrotu artykułami rolniczymi oraz przemysłu rolnego

Dotychczas opracowany przy planie dwuletnim „mały” plan inwestycyjny, w nawiązaniu zwłaszcza do powstającego C. O. P., zamyka się kwotą 2 milionów złotych.

Natomiast przeprowadzone inwestycje głównie przez spółdzielnie w okresie sprawozdawczym wynosiły na terenie woj. kieleckiego:

1) w mleczarstwie (budowa i me-

chanizacja) około — zł. 300.000 —

2) przetwórstwo wełny i konopi (Przedbórz, Szczeglin) — zł. 25.000, przetwórstwo i przechowywanie owoców i warzywnicze (Charsznica, Sienno, Sandomierz-Dwikozy, łącznie z przetwórną „Społem” z kredytów P. B. R.) 700.000. —

Równocześnie przystąpiono do opracowania programu inwestycyjnego, idącego po linii stworzenia trwałych i pomyślnych warunków zbytu artykułów rolniczych — przez budowę u-

ządzeń obrotu i przetwórstwa. Chodzi tu o działanie planowe, oparte o zamierzenia na dłuższą metę. —

Dotychczas przez Komisję został rozpatrzony 10-cio letni plan realizacji sieci spichrzów i elewatorów na terenie woj. kieleckiego.

Postawiony zakres prac winien ujmować w myśl wytycznych Komisji Ekonomicznej całość obrotu artykułami rolniczymi, łącznie z przemysłem rolnym, a więc odcinek obrotu zbożem, owocami, jak przechowywanie „żywcem

jak chłodnie, rzeźnie, targowiska, hale targowe, przetwórstwo mięsne, gorzelnictwo itd. W miarę opracowania tych zagadnień poszczególne odcinki planu inwestycyjnego będą przedmiotem obrad szeregu konferencji izbowych, stwarzając zarazem podstawy do ustalenia „długofalowego” programu gospodarczego rolnictwa na tym odcinku na terenie woj. kieleckiego, w oparciu o lokalne jego możliwości rozwojowe.

Przemysł ludowy, domowy i chałupniczy

W wyniku przeprowadzonych na tym odcinku badań strukturalno-statystycznych na przełomie roku 1937/38, przystąpiono do systematycznej akcji organizacyjnej poszczególnych ośrodków wytwórczości oraz zbytu. Rezultatem tego było powstanie oprócz 2-ch dotychczas istniejących spółdzielni (Tumlin i Wierzbnik) — 6-ciu nowych placówek, przeważnie spółdzielczych a mianowicie:

Spółdzielnia Przemysłu Drzewnego w Łącznej — pow. kielecki.

Spółdzielnia Wyróbów Galanterii Drzewn. Jerzmanowice, p. olkuski.

Spółdzielcza Przetwórnia Wełny w Przedborzu, pow. konecki.

Spółdzielnia Szewc. „Opatrzność” w Wolbromiu — pow. olkuski.

Dział Handlowy K. G. W. w Ogrodzińcu pow. olkuski.

Rozwój akcji zorganizowanego zbytu artykułów rolniczych i spółdzielczości na terenie woj. kieleckiego

	Ilość spółdzielni		Obroty towarowe	
	1937	1938	1937	1938
1) Spółdzielczość roln.-handl.	15	20	3.000.000 zł	4.000.000 zł
2) „ mleczarska	101	105	8.000.000 „	11.000.000 „
3) „ warzywn.-owocarska	1	3	25.000 „	50.000 „
4) „ zbytu inwentarza żyw.	2	5	1.000.000 „	1.500.000 „
5) „ rolniczo-spożywcza	5	11	100.000 „	200.000 „
6) Składnice jajczarskie Central Handl.	1	2	1.000.000 „	1.500.000 „
7) Spółdzielczość przem. lud. i chałup.	3	8	90.000 „	150.000 „
8) Zorganizowany zbyt innych artykułów (gęsi, pierze, puch, konie i in.)			1.200.000 „	1.700.000 „
	227	254	14.415.000 zł	20.100.000 zł.

„Dwulatka” Kieleckiej Izby Rolniczej na odcinku organizacji zbytu i spółdzielczości

Opracowany przez Wydział i przyjęty przez Komisję Ekonomiczną i Spółdzielczą plan dwuletni jest wskazaniem zasadniczych wytycznych organizacji zbytu dla lokalnych zrzeszeń rolniczych i ma na względzie wzmożenie tempa

Spółdzielnia Lniarska w Wolanowie — pow. radomski.

Obroty istniejących 8-miu placówek wzrosły w okresie sprawozdawczym z 90-ciu tysięcy złotych do 130-tu tysięcy złotych.

Akcja inwestycyjno-kredytowa na tym odcinku wyraża się kwotą 40 tysięcy złotych z kredytów Funduszu Pracy.

W organizacji jest obecnie Centrala Handlowa przemysłu ludowego, domowego i chałupniczego woj. kieleckiego dla skordynowania całości poczynąń w zakresie zwłaszcza zbytu. —

Kasy bezprocentowe

W okresie sprawozdawczym utworzona została przy Kieleckiej Izbie Rolniczej Kasa Bezprocentowa do popierania przemysłu ludowego, domowego i chałupniczego. Początkowy kapitał zakładowy Kasy wynosił 14.000 złotych a projektowane jest rozszerzenie dotacji na ten cel z Funduszu Pracy.

Również planowane jest założenie w poszczególnych powiatach Kas Bezprocentowych do finansowania nowo-zakładanych warsztatów pracy drobnej wytwórczości oraz handlu przez osoby fizyczne, zwłaszcza przez młodzież wiejską, szukającą zatrudnienia pozarolniczego tak na wsi jak i w ośrodkach miejskich oraz fabrycznych.

miopłodów a jednocześnie zaopatrywanie rolnictwa w podstawowe artykuły przemysłu, jak nawozy, narzędzia rolnicze, węgiel i cały szereg innych artykułów przez realizację sieci rejonowych (powiatowych) spółdzielni rolniczo-handlowych;

2) zbytu mleka przez spółdzielcze maślarskie okręgowe i zlewnie miejskie;

3) zbytu inwentarza żywego przez spędy i specjalne do tego celu organizowane spółdzielnie powiatowe oraz nowo-zorganizowaną centralę wojewódzką;

4) zbytu warzyw i owoców również przede wszystkim przez spółdzielnie, w oparciu zresztą o odpowiednie urządzenia, jak przechowalnie i przetwórnice;

5) zbytu jaj drogą skupu nie tylko przez spółdzielnie, lecz kółka rolnicze, kółka gospodyń wiejskich i kółka młodzieżowe z dostawą do takich central spółdzielczych, jak Małopolski Związek Mleczarski i Związek „Spółem”.

Szczegółowo omówiony program na tym odcinku w Nr 7 i 8 Biuletynu K. I. R. zmierza do opanowania zbytu artykułów rolniczych przez spółdzielczość przynajmniej w 50%, pozostawiając drugie 50% prywatnej inicjatywie handlu chrześcijańskiego. Zdarza się zatem obu tymi drogami do unarodowienia handlu rolniczego, jednocześnie mając na celu i przez organizację zbytu podniesienie rentowności gospodarstw rolnych.

Sekcje Organizacji Zbytu i Spółdzielczości przy O. T. O. i K. R.-ach.

W wyniku przeprowadzonej akcji organizacyjnej, powołane zostały do życia Sekcje Organizacji Zbytu i Spółdzielczości w oparciu o nowo-opracowany statut (regulamin), uzgodniony ze Związkiem Spółdzielni Rolniczych i Zarobkowo-Gospodarczych oraz Wojewódzkim Towarzystwem Organizacji i Kółek Rolniczych.

Równocześnie Sekcje otrzymały wytyczne programowe dla swej działalności w zakresie organizacji zbytu i spółdzielczości na terenie poszczególnych powiatów w dostosowaniu do warunków miejscowych. Główną uwagę skierowano na realizację ustalonych sieci spółdzielni rolniczych.

Spółdzielczość rolniczo-handlowa

W nawiązaniu do realizowanego dwuletniego planu Izby, w okresie sprawozdawczym powołanych zostało do życia 5 nowych spółdzielni (Skarżysko, Kielce, Częstochowa, Opatów i Iłża).

prac organizacyjnych w terenie.

Główne wytyczne tego planu zmierzają w zależności od miejscowych warunków gospodarczo-rolniczych m. in. w następujących kierunkach:

1) zbyt produkcji zbożowej i zie-

Równocześnie obroty towarowe spółdzielni wzrosły z 3-ch do 4-ch milionów złotych.

Dalsza pomoc Izby zmierza w kierunku: kształcenia praktykantów, zwłaszcza handlu zbożowego, dla spółdzielni w okręgu Izby w dobrze zaprowadzonych placówkach spółdzielczych na terenie woj. poznańskiego, pomorskiego i innych (dotychczas wysłano 17-tu praktykantów), wzmocnienia stanu finansowego spółdzielni, oraz urządzeń w myśl wytycznych planu inwestycyjnego.

Spółdzielczość mleczarska

Spółdzielczość mleczarska pod względem ilości placówek reprezentowana jest najsilniej (obok spółdzielni kredytowych), bo przeszło 100 na terenie województwa, które należy raczej fuzjonować. Właściwym więc wykładnikiem rozwoju w tym dziale jest dalszy wzrost przeróbki i zbytu mleka w mleczarniach, którego zwiększyła się z około 8-miu do 11-tu milionów złotych.

Nowe spółdzielnie powstały w Jędrzejowie, Kijach, Włoszczowie i zlewnia miejska w Częstochowie. Inwestycje przeprowadzono w 11-tu mleczarniach. Ponadto szereg spółdzielni uległo fuzji. Dział mleczarski stanowi największy dorobek spółdzielczości na terenie województwa kieleckiego.

Spółdzielczość zbytu inwentarza żywego

Oprócz 2-ch dotychczas istniejących spółdzielni w Opatowie i Sandomierzu, w okresie sprawozdawczym powstały 2 placówki powiatowe w Stopnicy i Ciepeliowie oraz wojewódzka Spółdzielnia Centrala Zbytu Inwentarza Żywego C. O. P.

Obroty towarowe na tym odcinku wyniosły około 1½ miliona złotych. Ponadto zorganizowany zbyt inwentarza na spędach dla prywatnych eksporterów wyniósł około 600.000 złotych.

Spółdzielczość owocarsko-warzywnicza

Na tym odcinku zbytu w okresie sprawozdawczym:

1) uruchomiona została Spółdzielnia Owocarsko-Warzywnicza w Sandomierzu, przy czym wybudowano w polowie przechowalnię owoców w Dwikozach o pojemności 2.500 q;

2) przeprowadzono budowę karczarni kapusty przez Spółdzielnię dla zbytu warzyw w Charsznicy;

3) powstała Spółdzielnia Warzywno-Owocarska w Będzinie, która jest obecnie w organizacji. —

Jest to stosunkowo nowy dział zorganizowanego zbytu spółdzielczego, w którym stawiamy pierwsze kroki. Łączne obroty na tym odcinku wyniosły około 50.000 złotych (oprócz przetwórci owczarskiej Związku „Społem” w Dwikozach).

Organizacja zbytu jaj

W okresie sprawozdawczym, oprócz dotychczasowej centrali skupu Związku „Społem”, rozpoczął akcję skupu Małopolski Związek Mleczarski, który nabył za pośrednictwem Izby składnicę jajczarską w Ożarowie. Pier-

Kwiatki i kolce z niwy łańcuckiej

Błądząc po niwie łańcuckiej dostrzegam tyle rozmaitych kwiatów, że doprawdy nie wiem od czego tu zacząć. Może od drutu kolczastego, który się ukrył w powodzi kwiatów i zdradliwie, a dotkliwie kłuje? Bo trzeba wiedzieć, że mimo energicznej walki z płotami i odrapanymi frontami domów jeszcze do dzisiaj istnieją oazy odrapanych ścian, połamanych płotów i drutów kolczastych, jakkolwiek nie dzieje się to na pustyni, a w śródmieściu. Idzie się np. ulicą Sokoła. Nagle koło jednej z większych realności dostajesz w twarz wystającym z ogrodzenia kawałkiem żelazniwa. Dziękujesz Bogu, żeś nie stracił oka. Takimi „kawałkami” cały płot jest najeżony i otoczony splotami drutu kolczastego, który czyha na twoją garderobę. Nie lepiej jest na innych ulicach.

Albo te odrapane ściany? Jeden z najokazalszych budynków w Rynku poprostu kpi sobie z zarządzeń, wydanych w tej mierze. Jest to stary zabytek historyczny. Starym wszystko wolno.

A w tanich jatkach? — Nie każdy dostanie tanie mięso. Więc co z tego, że tanie, kiedy nie mogą z niego korzystać biedni? kiedy go nie ma? Ciekawe kto to mięso nabywa? Prawdopodobnie są tacy amatorzy koszerne, taniego mięsa, którzy je niszczą zapewne z pobudek antysemitycznych.

Łańcut ma dużo antysemitów, ale niestety tylko z nazwy! Takich, którzy dużo krzyczą, a poza opłotki noszą pieniądze do żydów! Tak to już u nas jest, że antysemityzm ma formę marionetkową, odgrywania, nieraz z poturbowaniem kilku puryców, wybiciem szyb, co nie przynosi nam żadnych korzyści w dziedzinie gospodarczej.

Zmierzam do tego, że nie tędy droga do celu prowadzi, nie tymi metodami zwalczymy żydów. Walka musi być kulturalna, w granicach istniejącego porządku prawnego, oparta na organizacji polskiego kupiectwa i przemysłu z jednej strony, a społeczeństwa z drugiej.

Szopki i kawały pozostawić instytucjom rozrywkowym jak kino, teatr, przedstawienia amatorskie, które to imprezy zapewne dla tego świecą pustkami, że ludzie są już przesyceni szopkami. Z zaślepieniem obserwuje się coraz bardziej wzrastającą obojętność społeczeństwa dla sztuki teatralnej.

Publiczność już tak przyzwyczaiła się do traktowania „per nogam” przybytku Melpomeny i X-tej Muzy, że z kina czy teatru sama robi kino. Wszystko jedno kiedy, gdzie i na czym — zawsze objawia swoje pełne lekceważenie stanowisko, a zwłaszcza jeżeli chodzi o filmy produkcji polskiej. Wypowia-

danie głośniejszych uwag krytycznych jest uważane za modne i szykowne. Mnie się wydaje, że jest to objawem braku kultury i taktu! Zdawałoby się, że społeczeństwo łańcuckie interesuje się inną dziedziną życia, może sportem?

Ale gdzie tam. Sam widok stadionu opuszczonego, bez bieżni, ławek i trybun wystarczająco dowodzi zainteresowania się sportem społeczeństwa łańc. A imprezy sportowe? — cicho o nich, choć wszędzie się już rozpoczął sezon piłkarski. U nas śpią. Na każdym niemal polu śpią.

Śpi sprawa komunikacji między Łańcutem, a Leżajskiem. Na to, aby przejechać z Łańcuta do Leżajska trzeba stracić więcej czasu niż na przejazd z Łańcuta do Lwowa.

„O temporal! o mores!” I na to nikt nic? Kasa kolejowa na dworcu w Łańcutie znikła tak jak senne marzenie i już nie wraca. Cóż znaczą prośby mieszkańców?

Światło za drogie. Widać to choćby z częstych oszczędności przeprowadzanych przez elektrownię, która do niedawna do godziny 7-mej wieczorem większość lamp elektrycznych gasiła, narażając biednych obywateli na chodzenie po omacku. Co tu gadać. Tak już jest na świecie.

K. K.

wsza z podanych central zakupiła przez lokalne organizacje rolnicze (Kółka Rolnicze, Koła Gospodyń i inne) około 150 wagonów jaj i druga w pierwszym roku swej działalności — około 50 wagonów jaj. —

Łączny skup zorganizowany na tym odcinku wzrósł dwukrotnie, przy czym wynosi $1\frac{1}{2}$ miliona złotych.

Spółdzielczość rolniczo-spożywcza

W miejscowościach nieobjętych siecią spółdzielni rolniczo-handlowych powstało w ostatnim czasie 11 spółdzielni rolniczo-spożywczych, a mianowicie: w pow. miechowskim — 3, jędrzejowskim — 2, opatowskim — 2, oraz w sandomierskim, będzińskim, olkuskim i włoszczowskim — po jednej. Niektóre z tych placówek prowadzą również akcję zbytu artykułów rolniczych (zboża, jaj). Ogólne ich obroty towarowe wynoszą około 200 tysięcy złotych rocznie.

Spółdzielczość gorzelnicza

Poczyniono wstępne prace nad organizacją spółdzielni gorzelniczych, które są dotychczas nieznane w okręgu Izby, a mają znaczne możliwości rozwoju. W projekcie jest założenie 6 spółdzielni. Przygotowano cały materiał organizacyjny w formie planów, kosztorysów, statutu i t.p. W najbliższym czasie spodziewane jest zwiedzenie już zorganizowanej tego typu spółdzielni, po czym projekty założenia podobnych placówek na terenie woj. kieleckiego wejdą w okres realizacji.

Spółdzielczość elektryfikacyjna

Podobnie jak w poprzednim dziale poczyniono wstępne przygotowania, zmierzające, w związku z wzrastającym zainteresowaniem elektryfikacji wsi, do organizacji tego odcinka. Należy przy-

puszczać, że sprawa ta znajdzie stopniowe rozwiązanie na terenie woj. kieleckiego w drodze powstawania spółdzielni elektryfikacyjnych, dotychczas, tutaj nieznanych.

Spółdzielcze piekarnie

Pierwsza tego typu spółdzielnia na terenie woj. kieleckiego jest w organizacji w Kocinie (pow. pińczowski).

Spółdzielcze cegielnie

Spółdzielnia tego typu jest w organizacji w Cermnie (pow. konecki).

Spółdzielczość kredytowa

W porozumieniu ze Związkiem Spółdzielni Rolniczych i Zarobkowo-Gospodarczych w opracowaniu jest sieć spółdzielni oszczędnościowo-pożyczkowych na terenie woj. kieleckiego.

Fundusz Obrotowy

W okresie sprawozdawczym 16 spółdzielni korzystało z pożyczek bezprocentowych Funduszu Obrotowego Izby na sumę zł. 20.000.

Wzmoczona jednak działalność handlowa spółdzielni wykazała niedostateczność tej sumy, wskazując na potrzebę uruchomienia dogodnych bankowych kredytów obrotowych. Starania więc Izby idą po linii uzyskania odpowiednich kontyngentów kredytu, jednocześnie prowadząc działalność opiniodawczą na tym odcinku.

Prace badawcze nad organizacją rynku wewnętrznego

Pracami badawczymi nad organizacją obrotu artykułami rolniczymi w okresie sprawozdawczym objęte były m. i in. następujące odcinki:

- 1) rynek zbożowy,
- 2) rynek warzywniczo-owocarski,
- 3) rynek mięsny (prace rozpoczęte),
- 4) przemysł ludowy, domowy i chałupniczy. Zet.

ne zostały w różnych punktach powiatu. Zboże jest czyszczone i sortowane za opłatą 30 gr. od 100 kg., przy czym rocznie czyści się i sortuje przeciętnie 700—800 q.

Przemysł

Na terenie powiatu, bez miasta Ostrowca, istnieje 38 większych zakładów przemysłowych jak fabryka metalurgiczna, fabryka narzędzi i maszyn rolniczych, papiernia, tekturownia, fabryki porcelany, kopalnie rudy żelaznej i pirytu, gorzelnie, cukrownie, tartaki, młyny parowe i kaflarnia. Na uwagę zasługuje w ostatnim czasie—1936-7—powstanie 2 nowych fabryk, a mianowicie: fabryki narzędzi i maszyn rolniczych w Kunowie i fabryki porcelany w Ćmielowie.

Elektryfikacja

Został zaelektryfikowany szereg miejscowości dla celów użytku publicznego, a to: Ostrowiec, Częstocice, Opatów, Iwaniska, Bogoria, Łagów, Kunów, Denków, Bodzechów, Ćmielów i Ożarów. Długość wybudowanych linii wynosi: wysokiego napięcia 110, 2 km., niskiego 45, 3 km.

Gazociąg

W ostatnim czasie został przeprowadzony gazociąg na trasie Sobótka-Drygulec, Ćmielów, Ostrowiec, Kunów do granicy powiatu ilżeckiego, z odgałęzieniami do fabryk porcelany w Ćmielowie, fabryki metali i papierni w Bodzechowie, Zakładów Ostrowieckich, Cukrowni w Częstocicach, fabryki narzędzi rolniczych w Kunowie i papierni w Witulinie. Łączna długość gazociągu na terenie powiatu wynosi około 55 km.

Komunikacja

Pod względem ilości dróg żelaznych powiat opatowski jest upośledzony. Linia kolejowa przebiega tylko przez północno-zachodnią część powiatu na trasie Kunów — Ostrowiec — Bodzechów—Ćmielów—Jakubowice. W związku z rozbudową Centralnego Okręgu Przemysłowego projektowana jest budowa nowej linii kolejowej.

Struktura gospodarcza pow. opatowskiego

II

Likwidacja serwitutów

Drugim bardzo ważnym czynnikiem zmierzającym do przebudowy ustroju rolnego jest likwidacja anarchizmu, pozostawionego na ziemiach polskich przez byłe władze rosyjskie, stanowiącego kość niezgody między wsią a dworem, likwidacja służebności. Na terenie powiatu opatowskiego w 1919 r. istniały jeszcze niezlikwidowane serwituty 49 wsi. W czasie od 1919 do 1938 r. zostały już zlikwidowane serwituty 49 wsi dla 2163 osad tabelowych i jako ekwiwalent wydzielono 1421 ha. Obecnie akcja likwidacji służebności uważana być może za skończoną, gdyż

w ewidencji Starostwa nie ma już żadnych spraw.

Wystawy i pokazy rolnicze

Urządzono 1 ogólnorołniczą wystawę obejmującą wszystkie dziedziny rolnictwa w 1923 roku. Następnie każdego roku odbywają się pokazy prac organizacyj rolniczych z zakresu hodowli, sadownictwa i przemysłu rolniczego.

Urządzenia samorządowe

Poczynając od 1924 roku Samorząd Powiatowy zorganizował 12 stacji oczyszczania i sortowania nasion. Zakupione w tym celu triery rozmieszco-

Koordinacja prac z dziedziny motoryzacji

W Ministerstwie Przemysłu i Handlu odbyła się wstępna konferencja porozumiewawcza polskiego przemysłu samochodowego. Konferencja zapoczątkowała przyszłe periodyczne zebrania, które będą miały na celu utrzymanie stałego kontaktu przez krajowy przemysł samochodowy i pomocniczy, wzajemne korzystanie z doświadczeń, dążenie do unifikacji części i ustalenie programu motoryzacyjnego. (P. A. A.)

Kronika

SANDOMIERZ

Jak się dowiadujemy, miasto Sandomierz czyni starania o wydzielenie ze Związku Samorządowego.

Słychać, że mają być w tej mierze podjęte odpowiednie kroki u miarodajnych władz.

*

Jak donosi prasa, do Sandomierza przyjeżdża z Częstochowy 100 bezrobotnych. Mają oni być zatrudnieni przy robotach w związku z obwałowaniem Wisły.

*

Plany zabudowania Sandomierza będą już ostatecznie zatwierdzone w miesiącu kwietniu. Chodzi w danym wypadku o plany nowej dzielnicy miejskiej.

Nowe tereny budowlane mają być rozparcelowane na działki o powierzchni 800 m². Większość placów w nowej dzielnicy jest własnością miasta.

*

W dniu 30 i 31 marca odbyły się na terenie miasta ćwiczenia obrony przeciwlotniczej. Pogotowie zarządzane zostało o godz. 8 rano dnia 30 marca.

RZESZÓW

W Babicy k. Rzeszowa istnieją silne źródła solankowe i siarczane. Potrzeba jednak funduszy społecznych, aby je w sposób racjonalny rozwinąć.

Źródłami interesuje się Ub. Społeczna, wysyłając do Babicy chorych. Zdrową inicjatywę dała wieś sąsiednia Lubenia, która zbudowała u siebie łazienki i beczkami sprowadza solankę dla kuracjuszy.

Przed Babicą, która posiada bardzo dobre warunki letniskowe i dogodny dojazd koleją — leży duża przyszłość.

*

Ministerstwo Sprawiedliwości zwróciło się do Zarządu Miejskiego w Rzeszowie z prośbą o wyznaczenie terenu na budowę wzorowego więzienia karnego na 600 więźniów.

Jak się dowiadujemy, Zarząd Miejski zaproponował Ministerstwu trzy parcele, wszystkie na przedmieściach Rzeszowa.

KOLBUSZOWA

Rozporządzeniem Ministerstwa Rolnictwa i Reform Polnych, Ministerstwa Spraw Wewnętrznych oraz sprawiedliwości zniesiony został Urząd Rozjemczy dla spraw majątkowych

posiadaczy gospodarstw wiejskich w Kolbuszowej z równoczesnym rozszerzeniem kompetencji Pow. Urzędu Rozjemczego w Rzeszowie na powiat kolbuszowski.

Powiatowa Delegatura Poj. Biura dla spraw finansowo-rolnych w Kolbuszowej.

NISKO

Zarząd Miejski w Nisku otrzymuje z Funduszu Pracy we Lwowie pożyczkę w formie materiałów budowlanych, a to 150 ton cementu oraz 400 ton kamienia.

Kamień zostanie przez Zarząd Miejski użyty na budowę nowych nawierzchni, a cement na wyrób płytek i krawężników na chodniki oraz na budowę Magistratu i gmachu gimnazjum i liceum.

OLKUSZ

W Inspektoracie pracy w Olszku odbyła się konferencja pomiędzy robotnikami przemysłu budowlanego i przedsiębiorcami całego terenu powiatu olkuskiego.

W wyniku został zawarty układ zbiorowy na przeciąg jednego roku, przy czym robotnicy uzyskali podwyżki w stosunku do faktycznych płac zeszłorocznych do 25%.

Układ zbiorowy dotyczy 13 przedsiębiorstw i około 300 robotników.

PULAWY

W bieżącym roku w Puławach zapoczątkuje się budowę nowoczesnego gmachu szkoły powszechnej, który pomieści kilkaset dzieci uczących się dotychczas w wynajętych prywatnych lokalach szkolnych.

Koszt budowy obliczony jest na kilkaset tysięcy złotych.

*

Rozbudowa miasta Puław postępuje bardzo rażąco naprzód. Przybywa miastu zarówno szereg gmachów użyteczności publicznej, jak i domów mieszkalnych.

W ciągu ostatnich 2-ch lat t. j. w 1937 i 1938 r. przybyło 250 mieszkań wybudowanych kosztem 485 tys. złotych; w tymże okresie wybrukowano 2 nowe ulice i przebudowano 6 starych, co pochłonęło 80 tys. zł.

Przybył miastu dworzec autobusowy, odzieżniacz i powstała solarnia skór. W chwili obecnej buduje się potężny gmach Wydziału Weterynaryjnego Państwowego Instytutu Nauk Gosp. Wiejsk., szpital powiatowy, przebudowuje się kościół garnizonowy, wreszcie buduje się fabrykę przetwo-

rów ze zwierzęcych odpadków poubojowych.

*

Mieszkańcy gminy Janowiec, powiatu kozienickiego czynią starania o przyłączenie całej gminy do powiatu puławskiego. Wysłali już w tej sprawie kilka memoriałów do władz administracyjnych, jednak spotkały się one z nieprzychylnym przyjęciem. Obecnie ludność Janowca postanowiła ponownie swe starania, żądając przeprowadzenia plebiscytu. W razie gdyby żądania te zostały spełnione, gmina z pewnością w plebiscycie wypowie się za przyłączeniem do Puław.

Starania powyższe ludność Janowca czyni na skutek faktu, iż gmina leży tuż pod Puławami, dzieli ją od powiatu i miasta jedynie Wisła, zaś do swego powiatowego miasta t. j. do Kozienic jechać muszą mieszkańcy aż kilkadziesiąt kilometrów.

*

W Puławach odbyło się 20 b. m. posiedzenie Rady Wydziału Powiatowego, któremu przewodniczył p. wicestarosta mgr. J. Koziejowski.

Rada uchwaliła m. in. zaciągnięcie pożyczki w wysokości 160 tys. złotych na dokończenie wewnętrznej budowy szpitala powiatowego, który powstał w Puławach. Pożyczkę tę Wydział podejmie z Polskiego Banku Komunalnego z lokaty Zakładu Ubezpieczeń Społecznych i spłacać ją będzie przez 25 lat.

DĘBICA

(o.) Jak nas informują, na terenie miasta Dębicy zostanie otwarty Tydzień Propagandy Kupiectwa Polskiego. Celem tej imprezy jest zwrócenie społeczeństwu uwagi na konieczność zerwania z tradycją kupowania u żydów i popierania obcego interesu — a zasilanie kas chrześcijańskich, z których grosz przeznaczony jest na wspomaganie handlu narodowego. Starannie przygotowany program zapewni pomyślne wyniki Tygodnia Propagandy, o którym w stosownym czasie powiadomimy.

*

(o.) Ostatnio na terenie miasta dała się zauważyć dotąd nie notowana podwyżka cen artykułów mleczarskich a przede wszystkim masła i drobiu. Czynniki odpowiedzialne poddały ten przejaw ścisłemu badaniu i okazało się, że powodem nienaturalnej zwyżki był wykup przez podrzędnych kupców, przeważnie żydowskich, towarów przed rogatkami miasta. Wobec tego z inicjatywy starosty powiatowego p. Ringa oraz Komendanta Powiat. P. P. p. Słowikowskiego obstawiono rogatki miej-

skie specjalnymi patrolami policyjnymi, które wyłapały cały szereg osób trudniących się nielegalnie wykupem. Winnych ukarano administracyjnie. Skutek okazał się znakomity. Radykalnie przerwane zło — od razu przywróciło normalizację cen.

Tego rodzaju energiczne a celowe pociągnięcie władz administracji należy powitać z wielkim uznaniem.

*

(o.) W dniu 25 marca odbyła się w kościele parafialnym podniosła uroczystość święta patronalnego Katolickiego Związku Kobiet. Uroczyste nabożeństwo zostało odprawione w godzinach rannych z okolicznościowym kazaniem. Na nabożeństwo przybyły niewiasty katolickiego Z. K. wraz z pocztym sztandarowym. Po nabożeństwie w sali klasztoru S.S. Służebniczek miała miejsce podniosła akademія.

MIELEC

W gromadzie Rzędzianowice, gminy zbiorowej Mielec — Wieś wybuchł w bieżącym tygodniu pożar w zabudowaniach rolnika Wawrzyńca Herchela z przyczyny na razie nie ustalonej. Ogień zlokalizowała O. S. P. z Czermina po 2 1/2 godzinnych wysiłkach pod kierownictwem nacz. Stanisława Myjaka. — Pastwą płomieni padł dom mieszkalny o ogólnej wartości 1.200 zł.

*

Na Walnym Zebraniu Rady Oddz. Pow. Związku Straży Pażarnych w Mielcu uchwalono budżet oraz plan działalności Oddziału na r. 1939/40. Odnośne sprawozdania z działalności za rok ubiegły złożyli prezes insp. sam. Dybek Bronisław, skarbnik inż. Węgrzyn Józef i instr. poż. Turek Kazimierz. — W obradach wzięło udział ponad 100 delegatów tj. prezesów i naczelników O. S. P. powiatu. Po sprawozdaniu Komisji Rewizyjnej uchwalono jednogłośnie absolutorium i dokonano przez losowanie wyboru dwóch ustępujących członków Zarządu w osobach Jana Jarosza z Wadowic Górnych i Tadeusza Michnika z Mielca. W skład Komisji Rewizyjnej weszli: przewodniczący adw. dr. Andrzej Dziadyk, zast. przew. Józef Jarmała, kier. szkoły z Padwi, członek Stanisław Stefko z Przecławia, na zastępców czł. Antoni Tomecki z Tuszuwa Narodowego i Leon Kwaśnikiewicz z Radomyśla Wielkiego. Z przedłożonych sprawozdań wynika, że wymownym świadectwem stale postępującej w powiecie mieleckim sprawności straży pożarnych jest systematyczne zmniejszanie się sum wypłacanych przez P. Z.

U. W. z tytułu odszkodowań pożarowych.

STASZÓW

Dnia 26 marca b. r. odbyła się ważna i doniosła dla Staszowa uroczystość poświęcenia i otwarcia oddziału Komunalnej Kasy Oszczędności powiatu Sandomierskiego.

Uroczystość rozpoczęła się Mszą św. w kościele parafialnym — po czym wśród licznie zebranego społeczeństwa z miasta Staszowa, gmin Jurkowice, Wiśniowej, Osieka, Rytwan, Połańca i Turska Wielkiego — Ks. Dziekan Kwaśniak poświęcił lokal, a p. starosta dr. Leon Polanowski po omówieniu korzyści jakie Oddział ten przedstawia dla ludności rolniczej i rzemieślniczej tej połaci powiatu sandomierskiego, dokonał otwarcia K. K. O. w Staszowie.

Dyrektor K. K. O. powiatu Sandomierskiego Eugeniusz Lewicki przedstawił cyfrowo rozwój tej placówki w Sandomierzu a w końcowych słowach swego przemówienia zwrócił się z apelem do zebranych o poparcie nowej placówki. Burmistrz m. Staszowa p. Raczyński imieniem społeczeństwa staszowskiego podziękował P. Staroście za utworzenie w Staszowie tak dawno wyczekiwanej instytucji gospodarczej.

*

Dnia 26 III 1939 r. odbyło się uroczyste powitanie rekrutów miejscowego garnizonu — a następnie otwarcie świetlicy żołnierskiej i rozpoczęcie żołnierskiej szkoły początkowej.

Tego samego dnia odbyło się w lokalu świetlicy Strzelca doroczne Walne Zebranie członków i członkiń Z. S., któremu przewodniczył p. mjr. Kopecki. Po sprawozdaniu o działalności wybrano nowy Zarząd, którego prezesem będzie dalej mgr. Krauze Wiktor.

TARNOBRZEG

Staraniem kupca p. Juliana Figasa odbyło się w Tarnobrzegu w dniu 26 marca 1939 r. zebranie organizacyjne kupców polskich.

Po zagajeniu przez p. Figasa i krótkich słowach o potrzebie zorganizowania kupiectwa chrześcijańskiego utworzono komitet organizacyjny, z którego wyłonił się tymczasowy komitet wykonawczy w osobach:

pp. Dr. Wójcikiewicz, przewodniczący
Julian Figas, sekretarz

Fr. Babula i Rączkowski członkowie

Powstająca organizacja kupiecka w Tarnobrzegu będzie oddziałem Krakowskiej Kongregacji Kupieckiej i za-

daniem jej będzie zorganizowanie całego kupiectwa polskiego w mieście jak i okolicy Tarnobrzega.

SKARŻYSKO

W Skarżysku Kamiennej zakończony został doksztalający kurs zawodowy.

W związku z tym odbyło się w sali Rzemieślniczej zebranie, w którym wziął udział mgr. G. Axentowicz, dyr. Izby Rzemieślniczej w Kielcach. Po referacie kierownika kursu J. Gębskiego, przemawiał dyr. Axentowicz.

Ze sprawozdania kier. Gębskiego wynika, że kurs, który na terenie odbył się w 3 grupach, ukończyło 134 kandydatów.

Po wręczeniu zaświadczeń przemawiali kandydaci kursu, którzy w imieniu uczestników kursu dziękowali za starania Komitetu.

Na zakończenie, z inicjatywy dyrektora Izby Rzem., zespół ogólny złożył dobrowolne składki na F.O.M., na ścigacz morski „Kielczanin” (79, 10 zł).—

STAŁOWA WOLA

(PAG) Jak się dowiadujemy, z wiosną b. r. mają się rozpocząć w Stałowej Woli prace wstępne nad budową wielkiego dworca kolejowego, odpowiadającego wszelkim wymaganiom nowoczesnej techniki kolejowej.

Przejęcie pow. opoczyńskiego i koneckiego

W dniu 21 marca b. r. w Kieleckiej Izbie Rzemieślniczej odbyło się posiedzenie przedstawicieli Łódzkiej Izby Rzemieślniczej z P. Dyr. Doboszem i Kieleckiej Izby Rzem., z P. Prezesem E. Balcerem i Dyr. Axentowiczem na czele, w sprawie przejęcia pow. opoczyńskiego i koneckiego przez Łódzką Izbę Rzemieślniczą w związku ze zmianą granic woj. kieleckiego.

Wznowienie wywozu cebuli do Niemiec

Na skutek starań Polskiego Związku Producentów Warzyw, uruchomiony został nowy kontyngent na wywóz cebuli do Niemiec. Kontyngent ten częściowo podzielił już Komitet Organizacji Wywozu Rady Handlu Zagranicznego, reszta zostanie podzielona w niedługim czasie.

Wobec znacznych zapasów cebuli na terenie Wołynia, Ministerstwo Rolnictwa i Reform Rolnych zaleciło, aby eksporterzy dokonali możliwie jak największego zakupu cebuli, przeznaczonej na eksport, na Wołyniu. Eksporterzy ci będą mieli pierwszeństwo w uzyskaniu dalszych podziałów. (P.A.A.)

Organizacja gospodarstw wspólnych

Jedną z form, która prowadzi do zwiększenia zatrudnienia rodziny rolnika w drobnych i karłowatych gospodarstwach wiejskich i pozwala na osiągnięcia większego przychodu gotówkowego, jest metoda organizowania pracy warsztatu rolnego na zasadach t. zw. gospodarstwa wspólnego (gospodarstwo piętrowe).

Gospodarka wspólna polega na wprowadzeniu do normalnego i niezmiennego sposobu uprawy płodów rolniczych drzew owocowych. Zagadnienie gospodarstwa wspólnego było już dawniej znane małorolnym, którzy uprawiali na miedzach, pomiędzy polami, śliwy węgierki. Ponieważ wskutek braku ziemi właściciele gospodarstw karłowatych nie mogą wydziełać działek pod sady owocowe, przeto sadzone przez nich drzewa owocowe mieszczą się w polu, na którym kultura rolna nie zostaje zmieniona.

Rozmieszczenie drzew po miedzach, w dużej odległości, nie utrudnia nawożenia gruntów i upraw zasadniczych, dając w zamian rolnikowi zwiększony przychód z pracy na swoim gospodarstwie. W gospodarstwach takich metoda wspólnych upraw daje możliwość pełniejszego wykorzystania rąk roboczych, które na niewielkim skrawku gruntu w inny sposób nie mogłyby być spożytkowane. Metoda ta stosowana jest w wielu krajach, a ze względu na specyficzny głód

ziemi na polskiej wsi podjęte zostały ze strony Ministerstwa Rolnictwa i Reform Rolnych starania dla szerszego wprowadzenia jej w Polsce. Jako teren, który ze względu na specjalnie silne zgęszczenie ludności rolniczej poddany będzie w pierwszym rzędzie próbom gospodarki wspólnej, wymienić można woj. krakowskie.

Na akcję usprawnienia gospo-

darstw karłowatych w tym województwie Min. Roln. i R. R. przeznaczyło w przyszłorocznym budżecie odpowiednie fundusze, które będą powiększone dopłatami ze strony samorządu terytorialnego województwa krakowskiego, a zadaniem ich będzie m. in. umożliwienie zakładania szkółek drzew owocowych dla wysadzania pól w drobnych karłowatych gospodarstwach rolnych.

NOWOOTWARTA

Drukarnia Planów technicznych i budowlanych

S A N D O M I E R Z

ul. Zamkowa 1. Tel. 169.

Wykonujemy plany na papierach światłoczułych OZALID sposobem suchym. Również wykonuje się cynkodruki. Powielamy matryce na kalce przezroczystej „transparent”. Wykonujemy roboty introligatorskie dla potrzeb technicznych i rysunkowych. Miejscowe prace pilne wykonuje się na poczekaniu, pozamiejscowe odwrotną pocztą. Na żądanie wysyłamy ofertę.

**Jedyna Drukarnia Planów
w Centralnym Okręgu Przemysłowym.**

Zwyżka cen zbóż eksportowych

W związku z ostatnimi wydarzeniami natury politycznej, zagranica wykazuje wzmożoną chęć kupna, co przy małej podaży może wywołać zwyżkę cen, jednakże transakcji nie zawierano. Ze względu na złe warunki atmosferyczne podaż na Gdańsk minimalna. Uwzględniając terminy załadowań, jak i zbliżające się terminy kontraktów zagranicznych, na rynku eksporterskim ceny lekko zwyżkowały.

Na rynku krajowym podaż bardzo mała. Skupu żyta na rezerwę ostatnio nie dokonywano, z uwagi na rygorystyczne warunki odbioru jakościowego (złe warunki atmosferyczne, obawa zadeszczenia). Na ogół na rynku krajowym daje się zaobserwować moment pewnego wyczekiwania do czasu wyjaśnienia sytuacji.

Pszenica w dobrych gatunkach poszukiwana, na mąkę zbyt ożywiony.

Pierwsza umowa zbiorowa, określająca warunki pracy i płacy w drobnych gospodarstwach rolnych

W inspektoracie pracy w Lublinie została zawarta między pracodawcami drobnej własności, reprezentowanej przez Wojewódzkie Towarzystwo Organizacji i Kó-

łek Rolniczych w Łucku z jednej, a pracownikami rolnymi w osobach delegatów działających na terenie Wołynia związków zawodowych z drugiej strony — dobrowolna umowa zbiorowa, określająca warunki pracy i płacy w gospodarstwach mniejszej własności na terenie Wołynia w roku 1939/40.

Jest to pierwsza umowa, normująca odrębnie omawiane zagadnienie dla gospodarstw małorolnych, nie mająca dotychczas precedensu na terenie państwa, gdyż istnieje wszędzie jednolita norma płacy dla drobnej i większej własności na terenach o podobnych warunkach gospodarczych. Umowa uwzględnia na równi odrębności, wynikające z odmiennej struktury gospodarstw drobnych, ich niską dochodowość, specyficzny układ stosunków między małorolnym pracodawcą a pracownikiem, dość często traktowanym jako członek rodziny, dając jednocześnie warunki, usprawiedliwione powyższymi względami, gwarantując słuszne minimum wynagrodzenia.

Należy spodziewać się, że umowa przyczyni się do zlikwidowania zatargów między pracownikami a pracodawcami, zabezpieczając obie strony, normując w sposób wiążący istotne warunki indywidualnych umów o pracę.

EMES

KUCHENKA
SPIRYTUSOWA
NIEZASTAPIONA
W GOSPODARSTWIE
DOMOWYM



Drzewka owocowe

np. alejowe cze-
reśnie, jabłonie,
grusze, renklo-
dy, (kilka tysię-
cy, wyborowe
gatunki), krzewy
ozdobne, morwa
biała, maliny,
agrest, jesiony,
lipy, klony to-
pole włoskie
okazyjnie do na-
bycia.

Zgłoszenia do
Redakcji C.O.P.

OKRĘGOWE SPÓŁDZIELCZE STOWARZYSZENIE SPOŻYWCÓW „POMOC BRATNIA”

W SANDOMIERZU
Założ. w 1907 r., liczy 4.044 czł.

SPÓŁKA ROLNICZO - HANDLOWA SANDOMIERZ

POLECA:

artykuły budowlane, węgiel, koks,
nawozy sztuczne, części maszyn
rolniczych, naczynia kuchenne.

Dom czynszowy w Jarosła-
wiu przy głównej ulicy blisko stacji ta-
nio sprzedam Maria Safutowa
Warszawa Lwowska 10.

CENTRALNA KASA SPÓŁEK ROLNICZYCH

Zarząd główny w Warszawie.

Oddziały: Warszawa, Kraków, Lwów, Wilno, Łuck, Toruń, Lublin, Sandomierz.

ODDZIAŁ W SANDOMIERZU TELEFONY:

ul. Żeromskiego 7

144 Dyrektor Oddziału
155 (dod.) Zast. Dyrektora
155 Biuro i Wyd. Bankowy

Dom własny w budowie przy ul. Kościuszki 4/6.

Przyjmuje

wkłady oszczędności na książeczki oszczędnościowe i rachunki czekowe,
poczynając już od jednego złotego.

Płaci

najwyższe oprocentowanie.

Zapewnia

wkładczy bezpieczeństwo, zupełną tajemnicę i wypłatę wkładów na każde
żądanie bez ograniczenia sumy.

Ułatwia

podnoszenie pieniędzy z książeczek wkładowych w Oddziałach swych
na wzór Pocztovej Kasy Oszczędności.

Załatwia

wszelkie sprawy i operacje wchodzące w zakres bankowości, jak inkaso-
wanie weksli, udzielanie kredytu instytucjom spółdzielczym. Przyjmuje
wszelkiego rodzaju lokaty i depozyty na przechowanie, jak również usku-
tecznia przekazy i przelewy gotówki do wszystkich miejscowości naszego Państwa.

Wypożycza

**bezpłatnie praktyczne i estetyczne stalowe skarbonki oszczędno-
ściowe przy wkładzie od zł 5.**

Każdy

**zapobiegliwy i dbający o swoją przyszłość OBYWATEL, powinien
składać swe oszczędności**

w Centralnej Kasie Spółek Rolniczych w Sandomierzu.

**Prenumer. roczna 7 zł., półroczna 3.75 zł., kwartalna 2 zł.,
w Ameryce 2 dol. 20 cent. rocznie.**

OGŁOSZENIA: za całą stronę zł. 300, 1/2 str. zł. 160, 1/4 str. 80 zł.
1/8 str. zł. 40, drobne 20 gr. za słowo

Dla poszuk. pracy 10 gr. za słowo. Ogłoszenia w tekście 250/0 drożej,
Za treść ogłoszeń Redakcja nie bierze odpowiedzialności

Adres Redakcji i Administracji: Sandomierz
ul. Żeromskiego 6 Nr tel. 180.

Pocztowe konto rozrach. Sandomierz „C.O.P.” Nr
2 Konto czekowe P. K. O. Nr 145.700

Przedruk dozwolony jedynie z podaniem
źródła — Nadesłanych rękopisów Redakcja
nie zwraca

Redaktor: Wiesław Pisarczyk

Wydawca: Sandomierska Spółka Wyd. Spółdz. z odp. udziałami.