

Oplata pocztowa uiszczona gotówką.

Biuro Redakcyjne
Kraśów
u. Św. Anny 12



TYGODNIK SPOŁECZNO-GOSPODARCZY CENTRALNEGO OKRĘGU PRZEMYSŁOWEGO

R O K II

N^o 20

14.V.1939



Sandomierz

Ogólny widok

CENA NUMERU **20** GR.

— w Ameryce 10 cent. —

S A N D O M I E R Z

RZEMIOSŁO

Nad czym obradować będzie kongres rzemiosła polskiego

Oficjalna część obrad kongresu rzemiosła polskiego, który odbędzie się w dniach 16 i 17 lipca w Częstochowie, obejmie dwa referaty: „Rola rzemiosła w życiu gospodarczym i społecznym państwa” i „Drogi unarodowienia rzemiosła w Polsce”.

W ramach kongresu odbędą się obrady zjazdu delegatów Związku Stowarzyszeń Rzemieślników Chrześcijan R. P., zjazdu delegatów Zjednoczenia Pracowników Rzemieślniczych R. P. oraz ogólnopolskie zjazdy poszczególnych zawodów,

Kongres omówi dotychczasowe osiągnięcia, wynikające z uchwał ostatniego kongresu, podda (rewizji wykonanie ważniejszych uchwał, zajmie się sprawami rzemiosła, które do tej pory nie zostały załatwione oraz omówi aktualne postulaty rzemiosła.

Nowe polskie chrześcijańskie kasy bezprocentowe

Wśród polskiego rzemiosła i kupiectwa na Polesiu wzrasta z dnia na dzień zainteresowanie się organizowanymi kasami kredytu bezprocentowego.

Zasadniczym celem kas kredytu bezprocentowego, powstających obecnie na Polesiu, jest w pierwszym rzędzie zagadnienie finansowania nowych placówek rzemieślniczych i handlowych, a dalej wspomaganie istniejących już warsztatów i sklepów polskich.

Jak się dowiadujemy, powstały w ostatnim czasie nowe polskie kasy bezprocentowe w Prużanie, Kamieniu Koszyrskim, Wysokim Litewskim, w Łunińcu i Dawidgródku. Niezależnie od tego zarząd okręgu poleskiego Towarzystwa Rozwoju Ziemi Wschodnich podjął starania o organizację dalszych kas na tym terenie, przeprowadzając odpowiednią akcję wśród miejscowego społeczeństwa.

ROLNICTWO

Prace scaleniowe w Polsce w r. 1938

Ministerstwo Rolnictwa i Reform Rolnych podaje, że w r. 1938 scalono 429.6 tys. ha i akcja ta objęła ponad 90 tys. gospodarstw. Największy postęp w zakresie scalenia wykazało województwo wołyńskie, gdzie scalono 17.8 tys. gospodarstw o ogólnym obszarze 69.6 tys. ha, następnie województwo nowogródzkie — 16.3 tys. gospodarstw o obszarze 85.5 tys. ha oraz wojewódz-

two białostockie—11.2 tys. gospodarstw o obszarze 64.7 tys. ha.

Do tej pory scalono ogółem już około 5 miln. ha, a według planów Ministerstwa Rolnictwa i Reform Rolnych, corocznemu scalaniu podlegać będzie około 500 tys. ha, czyli po 10-ciu latach obszar gruntów scalonych wyniesie około 10 miln. ha.

Zwiększanie produkcji krajowej nasion warzywnych

Polskie Stowarzyszenie Wytwórców i Kupców nasion przewiduje, że produkcja tegoroczna nasion warzywnych produkcji krajowej będzie większa od zeszłorocznej. Radzi też nie ograniczać przestrzeni pod wysadki, lecz posiadane wysadki (po przebraniu tylko odnośnie zdrowotności i typowości) wysadzić wszystkie.

Do tej pory nasiona wszelkich kapust, brukwi, marchwi sprowadzaliśmy z zagranicy w większych ilościach. Ponieważ zaś przewiduje się, że już na jesieni roku bieżącego będą wprowadzone dalsze i to dosyć ostre zarządzenia odnośnie przywozu tych nasion z zagranicy, niewątpliwie powiększy się znacznie zapotrzebowanie nasion.

Rynki zbożowe stabilizują się

Obecnie sytuacja na krajowym rynku zbożowym przedstawia się na ogół stosunkowo pomyślnie. Również ceny wszystkich czterech zbóż kształtują się na giełdach krajowych pomyślnie. Wzrosły silniej ceny pszenicy i jęczmienia, dostarczane głównie przez większe warsztaty produkcyjne. Pszenica zwykła ważyła o 2 zł. 2 gr. za 100 kg, w ciągu kwietnia osiągając na giełdzie poznańskiej cenę 21 złotych, na warszawskiej 23.50 zł. Mocniejsza tendencja cen spowodowana została przede wszystkim zmniejszeniem podaży zbóż przez rolników wskutek rozpoczęcia intensywnych wiosennych robót polowych.

Konsumcja pozarolnicza kształtuje się normalnie. Przewiduje się, że sytuacja na krajowym rynku zbożowym będzie się rozwijała do końca bieżącej kampanii nadal pomyślnie.

Ceny zbóż

Przeciętne ceny czterech głównych zbóż za ub. tydzień według obliczenia biura giełdy zbożowo-towarowej w Warszawie przedstawiają się, jak nast. (Notowania za 100 kg) Warszawa — pszenica 23.17, żyto — 15.42, jęczmień — 20, owies — 17.19.

Poznań: pszenica 21, żyto 15.12, owies 16.02, **Bydgoszcz:** pszenica — 21.10, żyto — 15.48, owies — 16,54,

Łódź: pszenica — 23.10, żyto — 16.37, owies — 18. **Lublin.** pszenica — 22.67, żyto — 14.50, owies — 17.27, **Wilno:** pszenica — 21.58, żyto — 15.03, owies — 15.50. **Katowice:** pszenica — 22.00, żyto — 16.27, owies — 18.37. **Kraków** pszenica — 22.87, żyto — żyto — 15.84, owies — 18,76. **Lwów:** pszenica — 21.29, żyto — 14.37, jęczmień — 21.00, owies — 17.19.

Dla charakterystyki podajemy kilka cen zagranicznych giełd, a mianowicie: **Chicago:** pszenica — 15, owies — 8.61, jęczmień — 13,23, żyto — 8.61. **Hamburg:** pszenica — 15.85, żyto — 11.92, owies — 11.08.

Oslabienie notowań na rynkach zagranicznych, inaczej mówiąc zniżka cen na tych rynkach, wywołała odzwiek i na rynku krajowym.

(P.A.A.)

Spółdzielczość

Konieczność reorganizacji zbytu ziół, jagód i grzybów

Z inicjatywy i w porozumieniu ze Związkiem Spółdzielni Rolniczych i Zarobkowo-Gospodarczych — Polski Komitet Zielarski zorganizował konferencję, poświęconą sprawie zbytu ziół, jagód i grzybów. W konferencji wzięli udział przedstawiciele Izb Rolniczych: wileńskiej, białostockiej, poleskiej, pomorskiej i kieleckiej.

Nieuregulowany zbyt wymienionych artykułów powoduje daleko idący wyzysk producentów i zbieraczy, {docho- dzący zazwyczaj do kilkuset procent ceny sprzedażnej. Zebrani zgodnie stwierdzili, że jedynym ratunkiem może być odpowiednia organizacja zbytu przez stworzenie zbiornic lokalnych i okręgowych (np. powiatowych) oraz spółdzielni w zasięgu wojewódzkim. Koniecznym uzupełnieniem dla terenowych placówek — jest stworzenie spółdzielni o charakterze centrali handlowej, która by uregulowała obrót wewnętrzny tych artykułów i organizowała eksport.

Spółdzielnia Zbytu Produktów Zwierzęcych w Lublinie na obronę Narodową

W myśl ogólnie przyjętych norm, Spółdzielnia Zbytu Produktów Zwierzęcych w Lublinie zadeklarowała na Pożyczkę Obrony Przeciwlotniczej sumę zł 8.300, pracownicy Spółdzielni zł. 4.500

Niezależnie od tego pracownicy zebrali jednorazowo na FON. zł 750 a Spółdzielnia złożyła na ten sam cel kwotę 2.000 zł. P.A.A.



TYGODNIK SPOŁECZNO-GOSPODARCZY CENTRALNEGO OKRĘGU PRZEMYSŁOWEGO

ROK II

Sandomierz, 14 maja 1939 r.

Nr 20

Treść numeru: *Argument siły — Plan inwestycyjny Polski a C. O. P. — Z życia Okręgowego Spółdz. Stow. Spoż. w Wierzbniku — Skarżysko-Kamienna (rys historyczny) — Pięciolecie działalności Giełdy Mięsnej w Lublinie — Zagadnienie „osiedleńcze” rzemiosła w Centralnym Okręgu — Historie kieleckie — Unarodowienie rzemiosła nakazem chwili — Kredyty inwestycyjne Funduszu Pracy — Rozwój gimnazjum żeńskiego w Sandomierzu — „Złota lista” ofiar oa F.O.N. — Kronika C.O.P. — Rzemiosło — Spółdzielczość — Wiadomości gospodarcze. — Rolnictwo.*

ARGUMENT SIŁY

W ubiegłym tygodniu naród polski przez wystąpienie swego ministra spraw zagranicznych zmanifestował światu stanowisko wobec propozycji Kanclerza Rzeszy Niemieckiej Hitlera. Historyczna mowa p. ministra Józefa Becka przez prasę wszystkich państw, oczywiście wyłaczyszy państwa osi, została przyjęta jako przejaw siły i zdecydowania; była spokojna, bez akcentów agresywnych wobec przeciwnika, a zarazem nieustąpliwa, jeżeli chodzi o polskie interesy. Zdaniem poważnego odłamu prasy zagranicznej, winna się przyczynić do zmniejszenia napięcia w sytuacji międzynarodowej, wywołanego agresywnymi posunięciami trzeciej Rzeszy i wystąpieniami jej przywódców.

Zresztą odpowiedź p. ministra Becka nie mogła być inna, jeżeli weźmie się pod uwagę spokój, z jakim społeczeństwo polskie przyjęło propozycję kanclerza Hitlera. I jeżeli mowa p. ministra Becka określała stanowisko na płaszczyźnie politycznej, to zaraz następnego dnia w przemówieniu p. wicepremiera Kwiatkowskiego na komisji prawniczej sejmu przy uzasadnianiu potrzeby pełnomocnictw zostały określone argumenty tej siły, leżące w dziedzinie gospodarczej, a dające społeczeństwu możność spokojnego obserwowania rozgrywających się wypadków.

P. wicepremier w przemówieniu swoim podniósł, że w okresie tych napiętych stosunków nasze gospodarstwo narodowe nie tylko nie zmniejszyło swej dynamiki i uległo skurczeniu, ale przeciwnie — w wielu dziedzinach można zaobserwować jego wzrost. Bo oto stan bezrobocia na dzień 1 maja r. b. zmniejszył się blisko o 160 tys. osób; budżet miesięczny został zamknięty z nadwyżką, bilans handlowy ułożył się mimo wszystko lepiej aniżeli

w poprzednim okresie; ceny i koszty utrzymania są ustabilizowane. Świadczy to z jednej strony o wielkim wyrobieniu społeczeństwa polskiego, z drugiej — o dużej dynamice naszego gospodarstwa narodowego. Jeżeli rząd, według twierdzenia p. wicepremiera, żąda pełnomocnictw, to czyni to dlatego, że biorąc pod uwagę rozwój wypadków po ostatnio zaszłych zmianach terytorialnych, przy których położenie geopolityczne Polski uległo pogorszeniu, świadom jest i przewiduje trudności w życiu gospodarczym i chce im wyjść naprzeciw. Praca nad ochroną dotychczasowego dorobku gospodarczego, koordynacja zagadnień związanych z naszą obronnością z zagadnieniami gospodarczymi — wymagać będą szybkich decyzji. Usprawnienie w czasie decyzji — jak będą wymagały rozgrywane wypadki — oto zasadniczy motyw rządu w sprawie pełnomocnictw.

Argumenty p. wicepremiera znalazły pełne zrozumienie wśród członków komisji, wyrażające się w jednogłośnie uchwaleniu pełnomocnictw przez komisję. Ale nie ulega najmniejszej wątpliwości, że argumenty, o których mówił p. wicepremier, znajdują zrozumienie w szerszych masach społeczeństwa polskiego, które w ostatnich czasach wykazało taki wielki patriotyzm. Musimy bowiem zawsze pamiętać, że stała dążność do wzmożenia dynamiki naszego życia gospodarczego jest elementarnym obowiązkiem i w tym kierunku skierować nasze wysiłki, bo od rozwoju gospodarczego zależy potencjał naszej obronności. I podniesione przez pana wicepremiera tempo naszego życia gospodarczego, jego rozwój mimo napiętych stosunków międzynarodowych — jest jednym z najlepszych argumentów uzasadniających naszą siłę.

Plan inwestycyjny Polski a C. O. P.

Ogłoszona ostatnio praca Dyr. Gabinetu Ministra Skarbu P. Janusza Rakowskiego p.t. „Polityka inwestycyjna i planowanie inwestycji”, uzasadniła społeczeństwu naszemu dokładnie rolę Centralnego Okręgu Przemysłowego w życiu gospodarczym państwa. Autor kilkarotnie dotychczas zabierał głos na łamach prasy wzgl. w specjalnych rozprawach poświęconych zagadnieniom Centralnego Okręgu Przemysłowego. Ostatnia jednak praca omawiająca rolę Centralnego Okręgu Przemysłowego na tle inwestycji ogólnopństwowych wykazała, że rozbudowa C. O. P. to nie problem zamknięty sam w sobie, oderwany od całokształtu naszego życia gospodarczego, ale jedno z jego ogniw, punkt wyjściowy w wielkim programie przebudowy naszej struktury gospodarczej.

Jeszcze w bieżącym roku przecież można było spotkać się z poglądami na temat C. O. P., że rozbudowa tego ośrodka odbija się ujemnie na innych centrach naszego życia gospodarczego. Uważa się niekiedy, że budowa C.O.P. obniży poziom rozwoju gospodarczego ośrodków dotychczas produkujących. Jeżeli uznawano rację tworzenia C.O.P. to tylko ze względów na naszą obronność: konieczność przerwania niektórych kluczowych gałęzi naszego przemysłu do centralnych województw. Pominać trzeba jako objaw nienormalny pojmowanie Centralnego Okręgu Przemysłowego jako jednego zakładu przemysłowego budowanego przez państwo. Że i takie pojęcia panowały o C.O.P. świadczą pisma skierowane do delegatur Związku Izb Przemysłowo-Handlowych dla spraw COP. w Sandomierzu, jak i do delegatury i Oddziału COP. Polskiego Związku Przemysłowców Metalowych w Sandomierzu, adresowane prosto do Dyrektora C.O.P. często przez ludzi inteligentnych, a był wypadek skierowania pisma z takim adresem przez Starostę Powiatowego jednego ze starostw i to objętych obszarem Centralnego Okręgu Przemysłowego.

Nie może ulegać najmniejszej wątpliwości, że względy na obronności państwa podnoszone przeważnie jako jedyna racja budowy C.O.P., były bardzo ważnym momentem, który zadecydował o tworzeniu tego ośrodka. Nie były jednak wyłącznym. Jak to wyjaśnia Dyr. J. Rakowski poza tym odegrały również bardzo poważną rolę względy natury gospodarczej, które

biorąc pod uwagę nasze położenie demograficzne, nie równomierny stopień rozwoju poszczególnych obszarów Rzeczypospolitej, co znalazło swój wyraz w podziale obszaru Polski na Polskę A i Polskę B, jakiego swego czasu dokonał Pan Wicepremier Kwiatkowski, zmusiły wyniki decydujące w naszym życiu gospodarczym do opracowania planu przebudowy gospodarczej dla całego państwa. Plan dąży do większego uprzemysłowienia kraju przez szereg inwestycji i celem jego jest doprowadzenie do struktury kraju rolniczo-przemysłowego tak, aby stosunek ludności zajętej zawodowo w rolnictwie do ludności miejskiej wynosił 1 : 1.

W ten sposób Centralny Okręg Przemysłowy jest tylko fragmentem planu przebudowy gospodarczej Polski i jej etapem wyjściowym. Cały plan ma na celu podniesienie gospodarcze ziem dotychczas zaniedbanych, i w ten sposób usunięcia dysproporcji w naszym życiu gospodarczym, a nie dążność do

niwelacyjną przez obniżanie poziomu życia gospodarczego ziem dotychczas wyżej stojących. Najlepszym argumentem przemawiającym za tym jest ta okoliczność, że zasadą tego planu jest, jak podnosi Dyr. Rakowski, utrzymanie harmonii między inwestycjami a konsumpcją i akumulacją oszczędności, gdyż tylko w takich warunkach możliwy jest stały rozwój gospodarczy.

Należy przypisać, że popularność jaką się cieszy Centralny Okręg Przemysłowy wśród naszych sfer gospodarczych, zrozumienie jego charakteru poniekąd pionierskiego na skutek autoritatywnych wyjaśnień Dyr. Janusza Rakowskiego, dozna dalszego wzrostu. A popularność ta i zrozumienie decydują o wzroście aktywności inicjatywy prywatnej, która w zagadnieniu przebudowy naszej struktury gospodarczej ma do odegrania bardzo ważną rolę i którą jak wynika z obserwacji życia gospodarczego C.O.P. spełnia.

Z życia Okręgowego Spółdz. Stow. Spożywców w Wierzbniku

W dniu 2 kwietnia r. b. w sali Szkoły Powszechnej Nr 2 w Wierzbniku odbyło się doroczne Walne Zgromadzenie Delegatów O.S.S.S. w Wierzbniku przy obecności 27 delegatów, 13 członków Rady Nadzorczej, Zarządu i kilkunastu gości-członków O.S.S.S.

Na wstępie, na wniosek kierownika Spółdzielni p. Chlebosza, Walne Zgromadzenie uchwaliło subskrybować Pożyczkę Obrony Przeciwlotniczej w wysokości zł 2.000 (później po otrzymaniu ze Związku „Społem” norm subskrypcji przez spółdzielnie spożywców, kwotę tą podwyższono do zł. 6.200.)

Sprawozdania z działalności gospodarczej, finansowej i organizacyjno-społecznej za rok 1938, złożone przez członków Rady i Zarządu, po ożywionej dyskusji Walne Zgromadzenie zatwierdziło jednomyślnie, udzielając Władzom Spółdzielni absolutorium.

Według złożonych sprawozdań, w roku 1938 zapisało się do Spółdzielni 508 nowych członków, — co stanowi rekord w historii O.S.S.S. — wystąpiło zaś 52 członków, tak iż na 31 grudnia 38 r. liczba członków wynosiła 2.698.

Obroty towarowe w tymże okresie

wyniosły zł 2.465.000. Oznacza to lekki spadek (o 35.000 zł) w stosunku do roku 1937. Spadek ten jednak spowodowany został stopniową likwidacją sprzedaży hurtowej, która np. w dziale tytoni zmniejszyła się o 83 proc. Podstawowe natomiast obroty Spółdzielni w sklepach wykazały poważny wzrost, bo z kwoty zł 1.255.000 w roku 1937 na zł. 1.470.000 w roku 1938 czyli o 17.3 proc.

Poważny wzrost wykazały również działy: opałowy — o 14.6 proc., nawozów sztucznych — o 27.6 proc., nafty — o 27 proc.

W dziedzinie więc bezpośredniego zaopatrywania konsumenta, czyli w spełnianiu zasadniczych usług, Spółdzielnia w roku 1938 wydatnie rozszerzyła swą działalność w porównaniu z rokiem 1937

Bilans na 31 grudnia 1938 r. zamykający się po stronie aktywów i pasywów kwotą zł 416.896.53 i czystą nadwyżką zł. 39.898.49 (w roku 1937 — zł. 28.155.90) Walne Zgromadzenie również zatwierdziło.

W zreferowanym przez członka Zarządu O.S.S.S. p. Krelowskiego planie pracy i preliminarzu budżetowym na rok 1939 na podkreślenie zasługują.

podwyżka płac pracownikom Spółdzielni od dnia 1. I. 39 r. oraz położenie silnego nacisku na konieczność rozwiązania w 1939 roku sprawy nabycia placu i budowy nowej piekarni, masarni, magazynów i biur O. S. S. S., gdyż pomieszczenia dotychczasowe, bardzo ciasne, nie pozwalają na należyty rozwój działów gospodarczych i wytwórczych Spółdzielni.

Z osiągniętej w roku 1938 czystej nadwyżki w kwocie zł 39.898.49 Walne Zgromadzenie przeznaczyło na zwroty od zakupów członkom w wysokości 1 proc. kwotą zł 13.145 — na oprocentowanie udziałów w wysokości 5% — zł 1.932, na Fundusz Społeczny zł 21.066, na rezerwę podatkową zł. 2.889 resztę zaś w kwocie zł 965.60, na wniosek delegata p. Pyciaka Walne Zgromadzenie przeznaczyło na F.O.N.

W wyniku uzupełniających wyborów do Rady Nadzorczej weszli p.p. Mijalski Karol, Bajor Franciszek, Rutkowski Jan i Wyczyński Edward, na zastępców p.p. Pachnik Antoni i Kulczkowski Jan.

W ostatnim punkcie na wniosek Zarządu dokonano zmiany statutu O.S.S.S. w kierunku umożliwienia przystępowania na członków O.S.S.S. okolicznym spółdzielniom wiejskim, spółdzielniom uczniowskim, instytucjom samorządowym, związkom zawodowym i organizacjom społecznym.

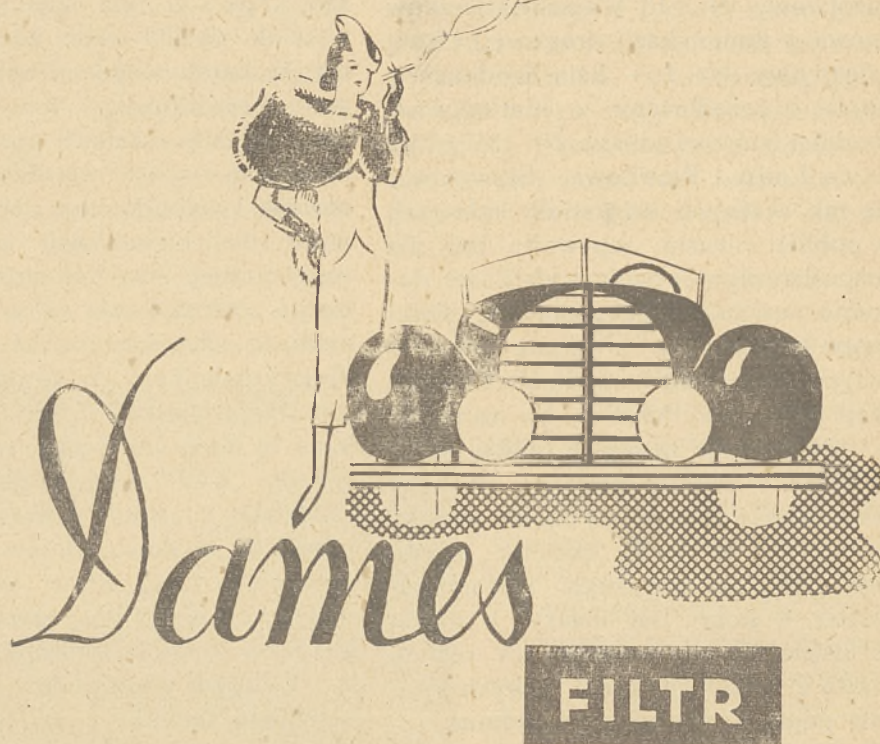
Działalność eksportowa Związku „Społem”

Związek Spółdzielni Spożywców „Społem” od wielu lat prowadzi działalność eksportową, rozwijając ją nawet w latach kryzysowych. W dziesięcioleciu od r. 1926 do 1935 łącznie wartość wywiezionych przez „Społem” towarów osiągnęła 20 milionów złotych. W latach ostatnich obroty eksportowe Związku stale zwiększają i w r. ub. doszły do sumy 2.500.000 zł.

Szczególnie wzmożł się wywóz jaj i artykułów rolniczych. W r. ub. wartość eksportowanych jaj wyniosła 1.614 tys. zł., wykazując wzrost w stosunku do roku poprzedniego o 76,6 proc. Zapoczątkowany eksport płodów rolnych dał 119.000, t. zn. o 75 proc. więcej niż w roku poprzednim. Drobiu i dziczyzny Związek wywiózł za 368 tys., co oznacza wzrost o 28,7 proc. Po uwzględnieniu cła Związek pokrywa eksport już 71,2 proc. swego importu.

Ogłaszajcie się w C. O. P.

papierosy



Polski Monopol Tytoniowy zastosował po raz pierwszy w tych papierosach filtr z ligniny stanowiący w tej dziedzinie ostatnie słowo higieny

Skarżysko-Kamienna

Rys historyczny

Dotąd nie spotykano na szpaltach pism codziennych lub tygodników żadnej wzmianki o mieście Skarż-Kam. z wyjątkiem kroniki i przejawów z życia wewnętrznego. Ponieważ miasto należy do „COP — należy mu poświęcić nieco uwagi i czytelnikom jak i mieszkańcom przedstawić niektóre, a dość ważne problemy nowopowstałego miasta. Powstanie wsi „Kamienna”, później osady „Kamienna” i obecnie miasta „Skarż.-Kam.” a także i nazwy przepływającej rzeczki „Kamionka” czy „Kamienna” pozostawiamy historykom, którzy na ten temat mogą się wypowiedzieć lepiej — ze swej strony damy tylko krótką historię i przejdziemy do aktualnych i rzeczowych spraw uprzemysłowienia, dalszej rozbudowy i wymagań rozwojowych.

Zainteresowanego przykują niektóre dane i każą mu zwrócić uwagę na miasto, które ma wielką przyszłość rozwoju gospodarczego. Należy uchylić rąbek publicznej tajemnicy, którą niewiele się interesuje tutaj obywatel i dać możliwość przestudiowania tak ważnych posunięć Z-dów miasta, które często wskutek wygasających kadencji zmieniają się. Wówczas pogląd na te sprawy wprowadzi każdego w rzeczy-

wistość i każe mu zwrócić bacniejszą uwagę na zagadnienia nowopowstałego miasta.

Nie będziemy się zbyt zastanawiać, dlaczego i kiedy powstała wioska „Kamienna” — wiemy tylko, że z chwilą wybudowania magistrali kolejowej Dęblin-Strzemieszyce za czasów caratu — wioska „Kamienna” zaczęła się uprzemysławiać. I tak mamy do zanotowania z tego okresu: Fabryka „Kamienna” J. Witwicki, „Stalownia”, Grabowskiego, odlewnia „Bzin”, farbarnia, mniejsze warsztaty kowalskie i ślusarskie i t. p. Do uprzemysłowienia wioski, a później osady „Kamienna” dużo przyczyniło się wybudowanie magistrali kolejowej, której stację wybudowano o nazwie „Skarżysko”, stację, która codziennie pochłaniała pociągi z linii Strzemieszyce-Skarżysko i dalej do Dęblina, Skarżysko — tylko Ostrowiec, Skarżysko — Koluszki. Choć wegetacyjny — to jednak na ówczesny dodatni stan trwał aż do czasu odzyskania niepodległości i pozwalał zatrudniać pokaźną liczbę robotników i kwalifikowanych rzemieślników.

Poprzestajemy na powyższym i nadmieniamy, że miasto Skarżysko-Kamienna położone jest na północno-za-

chodnim skraju Centralnego Okręgu Przemysłowego w odległości niespełna 2,5 klm. od skrzyżowania dwóch magistrali państwowych o ogromnym zasięgu terenowym. Magistrale te — trakt państwowy Nr. 13 Warszawa-Kraków (mowa o komunikacji drogowej) i trakt państwowy Nr 1 — Bzin-Sandomierz-Sianki, a przedłużony w kierunku zachodnim traktami państw. Nr 13/1 i 13/2 — do Łodzi i Piotrkowa. Skrzyżowanie tak ważnych magistrali kołowych w pobliżu miasta zapewniło mu dla gospodarczego rozwoju wyjątkowo dogodne warunki komunikacyjne, stwarzając jednocześnie z miasta punkt o dużym znaczeniu w ogólnej komunikacji na terenie Państwa. Na szczególne podkreślenie zasługuje rozwój miasta, który w okresie niespełna 15-tu lat dał możliwość powiększyć obszar miejski. Aczkolwiek w chwili obecnej miasto pod względem terenowym zostało nasycone — liczyć się należy, a nawet już dzisiaj da się określić, że rozwój miasta i zapotrzebowania nowych terenów pójdą w kierunku zachodnim.

Zainteresowania gospodarcze miasta obejmują głównie tereny w kierunku zachodnim i północnym w promieniu do 15 km., gdyż z tych terenów miasto otrzymuje przeważnie robotników dla nowego przemysłu oraz i te tereny z kierunku północno - wschodniego, wschodniego i południowego doprowadzają miasto.

Potrzeby zdrowotne, turystyczne i krajoznawcze kierują uwagę mieszkań-

ców miasta w stronę południową na rezerwy leśne i góry Świętokrzyskie.

Jako ośrodek przemysłu z dnia na dzień powiększający się — miasto to pragnie mieć zapewniony kontakt z resztą kraju i w tym kierunku zdążają wszelkie wysiłki władz miejskich. Wiemy, że kardynalnym warunkiem dalszego i prawidłowego rozwoju miasta, zaspokojenia wszelkich potrzeb i zainteresowań — jest prawidłowo zorganizowana i wybudowana sieć dróg kołowych dla komunikacji zewnętrznej i wewnętrznej. Aby dać możliwość dokładnego zorientowania się w tych zagadnieniach scharakteryzować należy problem komunikacji drogowej od czasu powstania miasta t. j. od 1923 r. i kolejno te dane umieścimy na szpaltach tygodn. „COP” uwzględniając te dane rozdziałami „stanu komunikacyjnego” przeglądu wykonanych inwestycji drogowych, i t. p., które bezsprzecznie dadzą obrazek gospodarki miejskiej każdemu — kto tą sprawą się interesuje.

Cyfrowo udowodnimy, że wysiłek obecnego zarządu miejskiego z obecnym burmistrzem na czele dał z siebie dla miasta dużo — choć rozporządza szczupłym funduszem na tak nie cierpiące zwłoki zagadnienia w rozwiązaniu racjonalnego rozwoju miasta, jak i w pierwszym rzędzie uruchomienia dróg kołowych — bez których pomniejszone byłoby tempo rozwojowe. Każdy posiadacz nieruchomości winien z baczną uwagą przestudiować te nasze dane i wyrobić sobie o nich swój własny sąd.

aparatu fachowego, bezstronnego i taniego pośrednictwa, które zapewnia rolnikom prawa strony równorzędnej w obrocie. Miarą zaufania rolników do tej formy pośrednictwa jest fakt, że 97 proc. świń, 60 proc. cieląt i 20 proc. bydła powierzają rolnicy maklerom przysięgłym do sprzedaży zleconej.

Uruchomiona w r. 1937 sekcja rozrachunkowa udziela na wzór kas bezprocentowych bezpłatnego kredytu rzemieślnikom branży mięsnej i zabezpiecza przed stratami na wypadek konfiskaty towaru przez władze san.-wet. Wreszcie pobierając zaliczki na podatki bezpośrednio giełda w dużej mierze przyczynia się do uregulowania tak ważnej dziedziny życia gospodarczego ku zadowoleniu władz skarbowych i zainteresowanych płatników. Sprawozdanie dyrektora T. Nadlera z działalności i zamknięć rachunkowych za r. 1938 rada giełdowa uchwaliła jednomyślnie przedstawić ogólnemu zgromadzeniu członków z wnioskiem o zatwierdzenie.

Następnie zabrał głos p. wojewoda i oświadczył, że od dawna interesuje się działalnością giełdy, a dzisiaj może stwierdzić, że giełdzie należy wystawić pozytywną ocenę.

Najważniejszym momentem w działalności giełdy jest fakt, że giełda potrafiła uzgodnić interesy rolników-producentów, kupców, przetwórców i konsumentów.

Na zakończenie p. wojewoda życzył radzie giełdowej dalszego pomyślnego rozwoju instytucji.

Pięciolecie działalności Giełdy Mięsnej w Lublinie

W lokalu Izby Przemysłowo-Handlowej w Lublinie odbyło się posiedzenie rady giełdowej Giełdy Mięsnej. Zebranie to miało charakter uroczysty, gdyż rok sprawozdawczy 1938 był 5-tym rokiem działalności giełdy. Zebranie zaszczylił swą obecnością p. wojewoda lubelski oraz przedstawiciele władz rządowych i samorządowych, samorządu gospodarczego i organizacji rolniczych.

Otwierając posiedzenie, prezes rady giełdowej, p. Aleksander Freytag, dziękował p. wojewodzie i zaproszonym gościom za przybycie i oświadczył, że władze giełdowe pragną poddać ocenę społecznej dorobek 5-letniego istnienia giełdy.

Następnie sprawozdanie z działalności za r. 1938 na tle rozwoju giełdy w okresie ubiegłego 5-lecia wygłosił dyrektor biura giełdy inż. Tadeusz Nadler.

Giełda Mięsna w Lublinie jest drugą z kolei giełdą w Polsce, a pierwszą i jedyną dotychczas dostosowaną do potrzeb podaży drobnorolniczej. Rozwój giełdy wyraża się nie tylko w zwiększeniu się obrotów w ubiegłym 5-leciu na dziale świń o 100 proc., cieląt 56 proc., bydła 33 proc., lecz również w umożliwieniu rolnikom wejścia ze swym towarem na rynek. Stało się to dzięki temu, że w instytucji maklera przysięgłego giełda mięsna wytworzyła



ZAKŁAD DRUKARSKI
„DRUKARNIA NOWOCZESNA”
 CZESŁAWA CYRKLERA
 w Sandomierzu, ul. Opatowska 15, tel. 53.

WYKONYWA ROBOTY:

Dzielnice, ilustrowane, akcydensowe, cenniki i katalogi ilustrowane, księgi handlowe, **druki wielobarwne**, bilety wizytowe, wykwitne zaproszenia ślubne i inne w zakresie druk. wchodzące.

Ceny konkurencyjne.

Posiadając wielki wybór bardzo gustownych czcionek oraz zespół kwalifikowanych pracowników, zadowolić może wszelkie wymagania klienteli.



Oszczędzajcie w Komunalnej Kasie Oszczędności w Tarnobrzegu
(oddział w Rozwadowie)

Zagadnienie „osiedleńcze” rzemiosła w C. O. P.

Podajemy wywiad z dyr. Izby Rzem. Kieleckiej p. mgr. G. Axentowiczem udzielony naszemu przedstawicielowi na temat atrakcyjności zagadnienia C.O.P-u dla rzemiosła.

Pan dyr. Axentowicz udziela wywiadu chętnie, widać, że sprawa pozytywnego rozwiązania zagadnień w związku z otwierającymi się przed rzemiosłem nowymi perspektywami w Centralnym Okręgu, leży mu poważnie na sercu.

Na pytanie, czy rzemiosło wykazuje tendencje przenoszenia się na teren COP-u, dyr. Axentowicz stwierdza sytuację obecną.

— Biorąc pod uwagę, że znaczna ilość powiatów woj. Kieleckiego leży w C.O.P. muszą zaznaczyć, że dotychczas nie obserwujemy dążności zbyt wielkich do przesiedlania się na teren właściwego C. O. P-u. Przyczyna tego leży prawdopodobnie w sygnalizowanej nam od pewnego czasu poprawie gospodarczej rzemiosła na terenach, nie objętych przez Centralny Okręg Przemysłowy. Ten przejaw poprawy koniunkturalnej zmniejsza ochotę ryzyka przenoszenia warsztatów pracy na nowe miejsce.

— Czy jednak ten objaw nie jest ujemny ze względu na potrzebę nasilenia pracy rzemiosła w C.O.P.?

— Moim zdaniem — stwierdza dyr. Axentowicz — chaotyczna, bezplanowa „inwazja” rzemiosła na teren Centralnego Okręgu nie jest pożądana. C. O. P., obok wykwalifikowanego rzemieślnika dla zakładów przemysłowych potrzebuje również rzemieślnika samodzielnego ale mogą tu wchodzić w grę jedynie jednostki, które obok wysokich



Kielce, Plac Marszałka

„Radostowa”

kwalifikacji będą posiadały również siłę ekonomiczną i przedsiębiorczość. Wiemy natomiast, że elementu o cechach wyżej wymienionych jest bardzo niewiele na obszarach, przyległych do

C.O.P.-u Nasuwa się więc konieczność sprowadzenia go z tych terenów, gdzie go jest pod dostatkiem. Mam na myśli w szczególności Wielkopolskę, która dała już wyraz swego zainteresowania Okręgiem Przemysłowym w czasie zorganizowanej w ub. roku wycieczki sfer gospodarczych Wielkopolski i Pomorza do COP.

— Czy wobec powyższego nie byłoby pożądanym stworzenie na terenie właściwego COP-u własnej reprezentacji rzemiosła?

— Oczywiście. Sprawa ta jest bardzo ważna i aktualna.

W kwestii uruchomienia reprezentacji samorządu gospodarczego rzemiosła w centrum C.O.P. izby rzemieślnicze już nieraz zabierały głos. Niezrealizowanie dotychczas tego projektu leży w tym, że wydatki na ten cel niezbędne wymagają zbyt wielkiego na dzisiejsze warunki wysiłku finansowego samorządu gospodarczego rzemiosła. Budżety Izb rzemieślniczych i ich związku są zbyt szczupłe w stosunku do potrzeb.

W związku z tym wyrazić należy uznanie pod adresem Izby Przemysłowo-Handlowej w Sosnowcu, która za pomocą Delegatury dla spraw C. O. P-u w Sandomierzu informuje obecnie zastępczo o zagadnieniach, interesujących rzemiosło w Okręgu Przemysłowym. Z.

Historie kieleckie

Nie wiem przez jak różowe okulary czy nawet zgoła przez lornetkę trzeba by patrzeć, aby dojrzeć organizm gospodarczy Kielc, wymiarami odpowiadający 80-cio tysięcznemu miastu; miastu wojewódzkiemu, należącemu do Centralnego Okręgu Przemysłowego.

Zwłaszcza ten ostatni fakt nie zdobył sobie jeszcze prawa obywatelstwa wśród Kielczan i najmniejszej reakcji dotychczas nie wywołał. W każdym razie nie tyle, ile w pierwszej lepszej osadzie, mającej mniej urzędników a zato więcej „copowych” aspiracji. W życiu uaktywnionym wszystko jest na coś nastawione, każdy semafor na „stop” albo na „wolne”, Kielce zaś, poza małymi wyjątkami w ogóle nie są nastawione. Chyba na ślepy tor. Wyglądają, jakby cyrkiel, wykreślający Okręg Przemysłowy, przez pomyłkę ulokował je po wewnętrznej stronie łuku.

Kielce pod względem gospodarczym żyją sobie i już i to z wyraźnym naciskiem na „sobie”.

Jedną z przyczyn tego stanu odkryłem przypadkowo w Kurjerze Porannym z dn. 7 b. m. w artykule miejscowego publicyisty p. t. „Życie kulturalne na poziomie osady”. Autor artykułu, p. T. Jack pokazuje nam „tylny profil” miasta i ganiąc, prawie wszystko w tonie zawodowego pesymizmu, pisze... charakter siedziby władz wojewódzkich nie tylko, że nie sprzyja ambicjom rozwojowym, lecz niekiedy stanowi poważną dla nich przeszkodę”. Pewnie! Jak może rozwijać się miasto, w którym jest siedziba województwa? Że też nikt o tym dotychczas nie pomyślał i nie zarządził złemu. Ludzie szukali przyczyny a ona tkwi na samym wierzchu i to w centrum miasta.

Również w centrum miasta ale już z innych powodów powstało kilka polskich sklepów. Podobno właściciele lojalnie uprzedzają klientelę, że posiadają tylko towary polskich fabryk. Chodzą gadki, że wielu się przyzwyczyło i kupują. Toteż jest nadzieja, że placówki te nie rozpadną się, jak to się wydarzyło oddziałowi Stowarzyszenia Kup-

ców Polskich, od którego „odłamał się” i wyłonił Związek Detalicznego Kupiectwa Chrześcijańskiego, uważając widocznie, że Stowarzyszenie było może dostatecznie polskie ale za mało chrześcijańskie.

A szkoda, bo viribus unitis łatwiej można coś zdziałać a składkę, o którą ponoć chodziło, można by wyprowadzić na średnią na 1 zł. 25 gr.

Już to kwestia monety wogóle a od czasu zakazu handlu walutami sprawa „groszy” jest dla Kielc bardzo znamienita. Są to na wzór tradycyjnych duszonych zrazów, — duszone grosze, którym w nakrytej szczelnie rynce (czyt. rynku) brak szerszego oddechu.

Jak tak dalej pójdzie, będziemy mieli niezadługo prawdziwe rentierskie miasto i o dobrych chęciach i żadnej inicjatywie.

Prenumerujcie C.O.P.

„ZŁOTA LISTA” OFIAR NA F. O. N.

ciąg dalszy

Erdenbergerowie Maria i Stanisław, Tursko Wielkie: 2 obrączki złote, 3 złote pierścionki, 2 pary złotych kolczyków, 1 broszka złota, 1 brazoletka złota.

Majewski Władysław, Sandomierz: 40 monet srebrnych (austr. niem. i rosyjsk.

Spirowa Kandla, Sandomierz: 64 monet srebrnych rosyjskich.

Czajka Stefan, Sandomierz: 20 franków złotych.

Musielska Maria, Sandomierz: 1 obrączka złota.

Dudek Wincenty, Chwałki: 1 obrączka złota, 1 moneta 10 kop.

Bazantowa Aniela, Sandomierz: 1 obrączka złota, 2 obrączki srebrne.

Pakulski Jan, Sandomierz: 1 pierścień srebrny, 1 kolczyk srebrny, 8 monet srebrnych, bryłka srebra.

Janicka Zofia, Sandomierz: 2 srebrne zegarki, 1 pierścień złoty, 1 broszka złota.

Kozak Józef, Osiek: 1 moneta złota 5 rubli.

Okoński Kazimierz, Sandomierz: 1 pierścień złoty z rubinem.

Ks. Prałat Rewera, Sandomierz: 165 monet srebrnych, 182 monety niklowe, 638 monet miedzianych, 2.80 kg. monet żelaznych.

Stajniak Julian, Sandomierz: 10 monet srebrnych.

Moszczeńska Anna, Sandomierz, 11 monet srebrnych.

Musielski Adam, Sandomierz: 1 order złoty, 1 medal srebrny, 9 monet srebrnych.

Pater Bronisław, Sandomierz: 4 koperty srebrne zegarka, 1 moneta (17 austr.),

Lewicka Jadwiga, Sandomierz; 1 pierścień złoty, 1 zegarek srebrny, 1 brazoletka srebrna, 1 łańcuszek srebrny (85 cm).

Dr Schinzel Zygmunt, Sandomierz: 2 obrączki złote.

Janowski Mordka, Sandomierz: 4 monety srebrne.

Pyzik Stanisław, Sandomierz: 9 monet srebrnych.

Mucha Kazimierz, Sandomierz: 20 monet srebrnych, 5 monet miedzianych, 1 oblig. P. N. na 50 zł.

Krzyżanowska Antonina, Sandomierz: 1 łańcuszek złoty (54 cm) 6 monet srebrnych.

Bielska Stanisława, Andruszkowice: 5 monet srebrnych.

Wawro Róża, Obrazów: 2 kolczyki złote duże, 2 kolczyki złote mniejsze, 1 broszka złota z brylantem, 1 pierścień złoty z ametystem, 1 kolczyk zło-

ty, 2 obrączki złote, 1 srebrna papierośnica.

Medyński Wacław, Sandomierz: 1 moneta srebrna (5 guld. austr.)

Trębska Janina, Sandomierz: 20 monet srebrnych.

Łukawski Stanisław, Chwałki: 1 klarinet C, 1 czapka strażacka.

Rozenwajg, Chaja, Sandomierz: 2 kielichy srebrne, 1 łyżeczka srebrna.

Kamocki Janusz, Podgaje: 29 monet

srebrnych, 55 dk. monet miedzianych 23 dk. monet żelaznych.

Laskowski Marian, Sandomierz: 1 papieraśnica srebrna.

Dudek Stanisława, Chwałki: 2 dzbanki srebrne, 4 łyżki „Alpasca”.

Uczennice gimn. żeńskiego, Sandomierz: 1 rubel srebrny, pół rubla srebrnego, 1 guld. austr. srebrny, 1 srebrna korona austr., 1 frank srebrny, 20 kopiejek srebrnych oraz 2 pierścionki złote.

Z prac Krakowskiej Izby Rolniczej

Dnia 28 kwietnia 1939 r. odbyło się posiedzenie Komisji Polityki Rolnej Krakowskiej Izby Rolniczej.

Obrady dotyczyły stanu uzbrojenia terenu w odpowiednią sieć magazynów zbożowych, sprawy podniesienia spirytusu oraz zaopatrzenia terenu w odpowiednią ilość cegielni rolniczych.

Komisja uznała sprawę budowy śpichrzów i magazynów zbożowych za aktualną dla terenu w związku z tendencją do zmiany struktury handlu zbożowego i potrzebą pomieszczenia w okręgu stosunkowo bezpiecznym w razie wojny rezerw zbożowych. W uwzględnieniu momentu pierwszego Komisja uznała magazyny zbożowe za typ właściwy na terenie dla celów organizacji rolniczo-handlowych.

W kwestii rozbudowy gorzelnictwa wypowiedziała się Komisja za pełnym wyzyskaniem zdolności produkcyjnych istniejących gorzelnii czynnych, z uruchomieniem nieczynnych w formie przedsiębiorstw spółdzielczych, uznając jako teren właściwy dla spółdzielczego or-

ganizowania gorzelnictwa okręg północno-wschodni województwa. W kwestii powiązania gorzelnii z dostawcami ziemniaków w formie analogicznej, jak zastosowana dla powiązania plantatorów buraków cukrowych z cukrowniami, Komisja na razie nie zajęła stanowiska. Odnośnie ustawy o monopolu spirytusowym nowelizację uznała za niepotrzebną, wskazując, że istotny moment dla rozbudowy gorzelnictwa nie leży w zmianie przepisów ustawy, lecz w kalkulacji cen spirytusu monopolowego odpowiednio dla zapewnienia opłacalności wypędu spirytusu przez zakupie ziemniaków po cenach rynku konsumcyjnego.

Dla orientacji cegielni rolniczych przyjęła jako wytyczne: pierwszeństwo w budowie dla terenów komasowanych, system pieców kopcowych, formę organizacyjną dostosowaną do miejscowych możliwości oraz rejonizację okręgów obsługi w sposób zapewniający pełny odbiór wypału rocznego.

Kredyty inwestycyjne Funduszu Pracy

W całej Polsce uruchomione już zostały roboty publiczne, prowadzone przy pomocy finansowej Funduszu Pracy.

Kredyty Funduszu Pracy na te roboty wynoszą w r. bieżącym 66.500.000 zł., z czego 7 milion. zł. w materiałach budowlanych.

Z kredytów tych m. in. stolica otrzyma 5.034.000 zł., województwa: pomorskie—8.065.000 zł., poznańskie—6.057.000 zł., łódzkie—7.403.000 zł., śląskie—5.610.000 zł., lwowskie—5.018.000 zł., wołyńskie—3.201.000 zł. i wileńskie—3.415.000 zł.

Inwestycje, oparte o te kredyty, dokonywane będą przeważnie na terenie miast. Ważniejsze z tych inwestycji, to budowa wodociągów i kanalizacji, budowa nowych ulic, ulepszenie na-

wierzchni, budowa rzeźni, hal targowych i t. p.

Ponadto, podobnie jak i w latach ubiegłych, 10 milion. zł. przyznano dla Junackich Hufców Pracy na zatrudnienie i wykształcenie bezrobotnej młodzieży, oraz 10 milion. dla Tow. Osiedli Robotniczych na budowę nowoczesnych domów robotniczych przy zakładach przemysłowych.

Szybkie uruchomienie tych kredytów pozwoliło na wcześniejsze rozładowanie bezrobocia, którego stan zmniejszać się będzie obecnie z każdym tygodniem.

Czy jesteś członkiem L. M. i K.

UNARODOWIENIE RZEMIOSŁA NAKAZEM CHWILI

Pan Minister Przemysłu i Handlu powiedział na posiedzeniu komisji budżetowej Senatu:

„Dążymy do zjednoczenia swych myśli i wysiłków w zgodnym rytmie pracy dla Państwa i Narodu, w szczególności w urzeczywistnieniu dążeń narodowej polityki gospodarczej”.

Słowa te ustalają obecny stosunek czynników miarodajnych do kwestii unarodowienia życia gospodarczego i kryją w sobie głęboką troskę o przyszłość narodu i państwa. Upatrywać w nich należy intencję zmierzającą do pokierowania średnim stanem ku odrodzeniu jego świetności i wskrzeszaniu jego pięknych tradycji.

Równoległe z dalszą rozbudową wielkich centrów przemysłowych, stanowiących w pierwszych dziesiątkach lat XX wieku podstawę gospodarstwa, postępować musi jednolity rozwój w kierunku budowy i odnowienia takiego układu sił gospodarczych, w którym rzemiosło, warstwa producentów drobnych i średnich obejmie należne jej z natury rzeczy, miejsce.

W tej naszej koncepcji widzimy nieprzeparowane racje gospodarcze, szczególnie uzasadnione w naszej swoistej sytuacji, jako jedyne rozwiązanie szeregu problemów społecznych.

W realizacji planu unarodowienia rzemiosła podstawowym czynnikiem, ośrodkiem dyspozycyjnym i regulato-

rem musi być samorząd gospodarczy jako aparat, wyręczający państwo w szkoleniu fachowych rzesz rzemieślniczych, w organizowaniu placówek wytwórczo-handlowych, w instruowaniu i kierowaniu działalnością zespołową rzemiosła chrześcijańskiego. Czynności te pełnić należy pod kątem potrzeb współczesnych, w imię wzmożenia potencjału gospodarczego stanu średniego, a przez to podniesienie go do poziomu, zapewniającego Państwu obronność i siłę wewnętrzną. Zrozumiałym jest, że realizowanie postulatów powyższych dyktowane jest świadomością, że jedynie w oparciu o element narodowy obronność i siła wewnętrzna narodu jest możliwa.

Rozwój gimnazjum żeńskiego w Sandomierzu

Jeszcze przed ogłoszeniem i powstaniem Centralnego Okręgu Przemysłowego, bo w roku 1932 zrealizowana została myśl powołania do życia nowej placówki naukowej w Sandomierzu, a mianowicie: Prywatne Gimnazjum Żeńskie, którego brak dawał się dotkliwie odczuwać.

Zawiązało się towarzystwo Żeńskiej Szkoły Średniej z prezesem Dr. Stanisławem Krawczyńskim na czele. Gimnazjum znajduje swe pomieszczenie w gmachu Seminarium Nauczycielskiego.

Mijają lata rozwoju Gimnazjum, lecz ciągle w obcym lokalu. Ustala się przekonanie — konieczności istnienia tegoż zakładu, ale w murach własnego gmachu.

Tymczasem Towarzystwo Żeńskiej Szkoły Średniej czyni wszelkie możliwe wysiłki, aby zdobyć fundusze i plac na budowę gmachu. Dzięki usilnym staraniom i ciągłym zabiegom posła ziemi sandomierskiej p. Dr. Krawczyńskiego prezesa Towarzystwa — uzyskuje Towarzystwo na własność obszerną parcelę budowlaną od miasta, którego Zarząd popierał w każdym wypadku wszelkie poczynania towarzystwa w kierunku budowy gimnazjum żeńskiego. W jesieni 1936 roku wznoszą się już i wzrastają mury szkoły. Zarząd Towarzystwa prowadzi nadal akcję ściągania funduszy wszelkimi możliwymi sposobami — urządza imprezy dochodowe, ściąga ofiary w cegiełkach, przyjmuje darowizny — stara się o pozyczkę.

Zarząd miasta Sandomierza, Zarząd Powiatu, Zarządy Gmin w budżety roczne wstawiają kwoty przeznaczone

na budowę gimnazjum żeńskiego w Sandomierzu.

Starania idące w innym kierunku przynoszą szkole przyznanie pełnych uprawnień w organizacji szkolnej równorzędnych z prawami szkół państwowych.

W grudniu 1937 roku odbyło się uroczyste poświęcenie budynku szkolnego. Szkoła znalazła swe własne pomieszczenie.

Na wiosnę 1938 roku zaczęto wykończenie wewnętrzne I-go piętra.

Towarzystwo uzyskało z funduszy M. Wyzn. R. i O. P. pożyczkę w kwotę 20,000 zł., — co umożliwiło częściowo spłaceniu zaległych kwot dłużnych, częściowo zezwoliło na nowe inwestycje.

Z nowym rokiem szkolnym 1938/39 wszystkie klasy szkoły znalazły swe pomieszczenie.

Dzięki ofiarnej pracy i współdziałaniu ze szkołą i Towarzystwem Komitetu Rodzicielskiego urządzono wspaniałe boisko sportowe przy szkole i zakupiono szereg pomocy naukowych.

Sprawa rozbudowy gimnazjum nie jest jeszcze rozwiązana i nasuwa się potrzeba nadbudowy II-go piętra dla pomieszczeń klas licealnych i pracowni naukowych, ponadto zachodzi potrzeba budowy sali gimnastycznej i urządzeń wodociągowych.

I nowe troski i nowe wysiłki społeczeństwa i subwencji samorządów pójdą w kierunku realizacji wielkiego celu.

Nasuwa się pytanie, jakby już w obecnej chwili przedstawiała się kwestia związania z napływem nowych elementów ludzkich, nowych rodzin posiadających dzieci, gdyby nie istniało gimnazjum żeńskie.

W związku z tym problemem istnieje cały splot zagadnień gospodarczych ważnych dla miasta i kupiectwa polskiego.

Jeżeli w Stalowej Woli stanęło w ciągu kilku miesięcy wspaniałe gimnazjum — to stanęło ono staraniem państwa i z jego funduszy.

Sandomierz — przyszła stolica Centralnego Okręgu Przemysłowego — wykazał tu samodzielność działania i może w tym wypadku wyprzedził przyszłe plany. St. B.

ORGANIZUJMY ZBIÓRKĘ ODPADKÓW

W czasach, kiedy całe społeczeństwo pomnaża majątek narodowy przez składanie drogich kruszców na dobrojenie armii — nie wolno nam zapominać, jak wielkie skarby marnują się u nas dlatego, iż **nie umiemy należycie zorganizować zbiórki odpadków** — nieużytków, w szczególności żelaza i stali.

Nie wolno nam, dzisiaj szczególnie, marnować bezkarnie milionów, które

leżą bezużytecznie na drogach, ulicach, placach, strychach, w komórkach każdego domu!

Obowiązkiem organizacji społecznych i pokrewnych w miastach i wsiach jest należyte, racjonalne zorganizowanie zbiórki odpadków. W tej prawdziwie patriotycznej akcji pomoże starszemu społeczeństwu młodzież! Trzeba ją tylko do tej akcji zachęcić i pracę ułatwić przez dobrą organizację!

Kronika

SANDOMIERZ

W dniu 7 b.m. odbyło się doroczne zebranie Polskiej Chrześcijańskiej Kasy Bezprocentowej w Sandomierzu.

Jak wynika ze sprawozdań, liczba członków wynosiła 160, fundusze zaś Kasy wyrażały się sumą 5.673.16 zł. w czym 1000 zł z B.G.K. (jako lokata zawiązkowa).

Od początku roku operacyjnego udzielono ogółem 113 pożyczek na sumę 12.768 zł — których przeciętna wysokość wynosiła à 75 zł.

Na zebraniu podniesiono z naciskiem brak hurtowni branży kolonialnej oraz brak składu drzewa i skór.

*

Z dniem 8 maja r. b. objął w Sandomierzu urządowanie lekarz powiatowy Dr Marian Radło, przeniesiony tutaj z dotychczasowego stanowiska w Kielcach.

*

Burmistrz m. Sandomierza, p. A. Musielski, podpisał w ub. tygodniu protokolarnie rezygnację z zajmowanego stanowiska i przekazał urządowanie swemu zastępcy.

*

Już obecnie prowadzone są przygotowania do obchodu „Dnia Spółdzielczości” w Sandomierzu. W związku z tym odbyło się dnia 10 b.m. posiedzenie Sandomierskiego Komitetu „Dnia Spółdzielczości”, na którym ustalono wytyczne działalności oraz ramy programu.

„Dzień Spółdzielczości” odbędzie się 11 czerwca r. b.

*

Zamiast wieńca na grób ś.p. Konstantego Kozikowskiego sandomierski oddział Z.N.P. złożył 50 zł. na dozbrojenie miejscowego pułku.

*

Stan subskrypcji P.O.P. przedstawia się następująco:

K.K.O. (i oddz. w Staszowie)	zł. 269.880
Bank Ziemi Sand.	zł. 20.780
„Pomoc Bratnia”	zł. 10.880
(w czym Stowarzyszenie 3.000 zł., pracownicy 2.280 zł.),	
Centralna Kasa Sp. Roln.	zł. 12.000
C. K. Sp. Roln. przyjęła z własnego terenu og. 2.000 subskrypcji na sumę ponad 160.000 zł.	

*

Uczennice gimn. żeńskiego w Sandomierzu złożyły na F. O. N. 181.26 zł.

KIELCE

W najbliższym czasie kielecki Oddział Polskiego Tow. Krajoznawczego przystąpić ma do budowy schroniska, którego brak tutaj daje się poważnie odczuwać. Zarząd miejski ofiarowuje odpowiedni plac pod budowę gmachu, która przeprowadzona będzie przez Fundusz Pracy. Przysługujące schronisko powstanie obok terenów, należących do P. W. i W. F.

*

W ostatnich latach daje się zauważyć stała poprawa na odcinku polskiego handlu w Kielcach. Jednym z mierników jest zmniejszanie się pozycji wykorzystywanych kredytów przez członków Stow. Kupców Polskich. Gdy bowiem w roku 1936 pozycja ta wyrażała się sumą ok. 90.000 zł., a w roku 1937 — 45.000 zł. to w roku ubiegłym zmniejszyła się do niespełna 25.000 zł.

Fakt ten świadczy o coraz większej samowystarczalności kredytowej tutejszych polskich placówek handlowych.

*

W najbliższym czasie na Czarnowskich Polach rozpoczną się roboty przy budowie nowej fabryki wyrobów precyzyjnych i narzędzi chirurgicznych. Nowa placówka przemysłowa nastawiona będzie w pierwszym rzędzie na produkcję dla Centralnego Okręgu. Zatrudni około 100 robotników.

*

Liczba ludności Kielc szybko wzrasta. Dane statystyczne wskazują, że w końcu ub. roku Kielce liczyły 70.000 ludności stałej oraz około 8.500 zapisanych tymczasowo. Pierwszy kwartał roku bieżącego zaznaczył się dalszym wzrostem.

*

W dniu 7 b.m. odbył się doroczny zjazd drużyn harcerskich Chorągwi Kieleckiej. Po nabożeństwie odbyła się defilada przed przedstawicielami władz cywilnych, duchownych i harcerskich. Po południu rozpoczęły się obrady delegatów poszczególnych ośrodków.

DĘBICA

(om) Dnia 7 maja b. r. Sokół Macierz w Dębicy obchodził podniosłą uroczystość z okazji nadania mu Krzyża Małopolskich Oddziałów Armii Ochotniczej za położone zasługi w czasach bojów w roku 1920. Uroczystości rozpoczęły się uroczystą Mszą św. w

kościelnie parafialnym, po czym nastąpiło odsłonięcie wmurowanego Krzyża na gmachu Sokoła a potem defilada i akademia. W czasie akademii — przedstawiciel Kapituły Krzyża M. O. A. O. po krótkiej przemowie wręczył dyplom i krzyż na ręce prezesa prof. St. Wiśniewskiego. Z kolei przemówił prezes Wiśniewski dziękując za odznaczenie.

Na akademii dokonano odznaczenia 10 członków Sokoła dyplomami oraz wręczenia pięciu członkom najwyższego odznaczenia sokolego. W akademii wziął udział P. Starosta Pow. K. Ring.

*

(om) W Dębicy, w lokalu własnym, odbyło się walne zebranie Związku Rezerwistów Koła Dębicy, na którym uchwalono oprócz programu ogólnego wybór nowego Zarządu. Na stanowisko prezesa powołano Stanisława Markiewicza, kierownika Szkoły męskiej w Dębicy.

*

(om) W ostatnich dniach Zarząd Miejski w Dębicy przystąpił do budowy nowej nawierzchni ulicy Bartosza Głowackiego — łączącej Koszary wojskowe z budynkiem dworca głównego. Nawierzchnia tej nader żywotnej arterii zostanie wykonana w całości z granitu.

Koszt nowej trasy obliczony jest na 30,000 zł.

MIELEC

W m-cu kwietniu b. r. zakończony został w Oddziale Katolickiego Stowarzyszenia Młodzieży Żeńskiej w Złotnikach, gm. zb. Mielec-Wieś 6-cio tygodniowy kurs gospodarstwa domowego.

*

Jak nas informują, kurs spawania i cięcia metali odbędzie się poza innymi miastami C. O. P. również i w Mielcu. Termin rozpoczęcia jest jednak uzależniony od ilości zgłoszeń (najmniej 35 uczestników), które przyjmuje z udzielaniem bliższych informacji Delegatura Izb Rzemieślniczych Krakowskiej i Lwowskiej w Rzeszowie, 3-go Maja 24.

DOM

murowany o 32 izbach z garażem i placem pod rozbudowę w dobrym punkcie Sandomierza—do sprzedania. Widne, obszerne suteryny. Wiadomość w Redakcji COP-u.

Wartość depozytowa 5⁰/₁₀₀ obligacji P. O. P.

Ministerstwo Skarbu wydało okólnik dotyczący ustalenia wartości depozytowej obligacji 5 proc. Poż. Obr. Przeciwlotniczej.

Ministerstwo Skarbu komunikuje, że obligacje wymienionej pożyczki mogą być przyjmowane przez władze, urzędy, przedsiębiorstwa i zakłady państwowe jako wadia przy przetargach oraz jako kaucje na zabezpieczenie wszelkiego rodzaju umów oraz zaliczek wypłaconych na dostawy i roboty rządowe, jak również na zabezpieczenie udzielonych przez Skarb Państwa kredytów akcyzowych, celnych i transportowych. Wartość depozytową (wadialną i kaucyjną) rzeczonych obligacji ustala się niniejszym na złotych 85 za 100 złotych wartości imiennej.

Do czasu wydania subskrybentom oryginalnych obligacji 5 proc. Pożyczki Obrony Przeciwlotniczej pokwitowania na wpłatę całkowitej należności z tytułu zadeklarowanej subskrypcji (t. zw. pokwitowania subskrypcyjne) mogą być zastępczo przyjmowane na kaucję i wadia według tej samej wartości depozytowej, co i oryginalne obligacje, tj. złotych 85 za 100 zł. wartości imiennej, przy zachowaniu następujących warunków:

1) Pokwitowania subskrypcyjne przyjmowane będą wyłącznie od pierwonych pożyczki, tj. od osób, na imię których pokwitowania te zostały wystawione.

2) Do każdego pokwitowania subskrypcyjnego powinno być dołączone zaświadczenie placówki, która subskrypcję przyjęła, stwierdzające, iż wpłata objęta tym pokwitowaniem stanowi pokrycie całej subskrypcyjnej kwoty.

3) Pokwitowania, stwierdzające wpłatę jedynie tylko części subskrybowanej kwoty, nie mogą być przyjmowane na kaucję i wadia.

4) Pokwitowania subskrypcyjne mogą być przyjmowane na wadia przy przetargach bez ograniczeń, zaś tytułem kaucji — na zabezpieczenie wyłącznie po 4 kwietnia 1939 r. zawartych umów, przyznanych zaliczek i kredytów. Pokwitowania te nie mogą być natomiast przyjmowane:

a) na zamianę kaucji, złożonych w państwowych papierach wartościowych przed dniem 5 kwietnia 1939 r. oraz

b) gdy formalnie nowa umowa stanowi w istocie swej bezpośrednio przedłużenie umowy wygasającej i nie ustala przy tym kaucji — pokwitowania subskrypcyjne mogą być przyjmowane jako uzupełnienia kaucji dotychczasowej.

5) Przy składaniu zabezpieczenia (wadium lub kaucji) w postaci pokwitowania subskrypcyjnego pierwonych winien równocześnie złożyć formalnie podpisaną deklarację upoważniającą kasę Urzędu Skarbowego, w której zabezpieczenie to będzie przechowywane, do dokonania zamiany tego pokwitowania we właściwej placówce na oryginalne obligacje 5% Pożyczki Obrony Przeciwlotniczej.

W związku z powyższym okólnikiem na posiedzeniu Międzyzwiązkowego Komitetu do spraw Pożyczki Obrony Przeciwlotniczej uchwalono opracować jednolity wzór tzw. tymczasowych pokwitowań, które spółdzielnie będą wydawały swym subskrybentom po wpłaceniu przez nich całej kwoty zadeklarowanej pożyczki. Przy czym, jak z treści ogólnika wynika, pokwitowania tego rodzaju wydawane będą tylko nabywcom obligacji, a nie bonów.

W związku z pokwitowaniami należy jednocześnie wyjaśnić, że podziękowania pisemne, skierowane przez Głównego Komisarza Pożyczki lub Komisarza rejonowych do szeregu obywateli lub osób prawnych w związku z ich listownymi zawiadomieniami o zadeklarowaniu lub wpłaceniu pewnych kwot na Pożyczkę, lub na F.O.N., nie posiadają charakteru pokwitowań, ani też stanowią aprobaty wysokości subskrybowanych lub wpłaconych sum.

(P.A.G.)

Polska musi mieć kolonie w celu uzyskania tych samych możliwości rozwoju, jakie dziś posiadają inne państwa!

Owady niszczą plony

Ochronę sadów przed chorobami, wszelkie prace ogrodnicze prowadzi **ogrodnik dyplomowany** Pietrulewicz. Wiadomość: Przechowalnia Owoców w Dwi-kozach u p. Głodka.

Wiadomości gosp.

Spadek światowej produkcji samochodów

Stany Zjednoczone Ameryki Północnej podają wysokość produkcji w r. 1938 2.489.635 wozów (w nawiasie podamy cyfry, dotyczące produkcji w r. 1937 — 4.808.974), Kanada — 166.142 (207.463), Anglia — 447.560 (490.366), Dania — 250 (250), Francja — 220.343 (201.934), Włochy — 70.388 (66.000), Węgry — 500 (615), Niemcy 328.000 (331.899), Polska — 7.600 (2.200), Sowiety — 215.000 (144.123), Szwecja — 8.335 (6.626), Japonia — 30.000 (14.300).

Biorąc te dane pod uwagę, produkcja w r. 1938 objęła 3.996.754 wozów, podczas gdy w r. 1937 — 6.352.814 wozów.

Jak z przedstawionych danych wynika, produkcja wzrosła tylko w Polsce, we Francji, Włoszech, Sowieciech, Szwecji i Japonii.

Eksport owiec z Wielkopolski do Francji

Do Francji w eksporcie kontyngentowym wywieziono w sprawozdawczym kwartale ogółem 2.834 sztuk bitych owiec o wadze 49.148 kg i wartości 84.116 zł.

Zwiększony wywóz na Węgry

Rozmowy polsko-węgierskie zostały zakończone. Umowa handlowa w najbliższych dniach zostanie podpisana. Kontyngenty na drewno, zarówno na tarcicę, jak kantówkę i okrągłaki, zostały znacznie powiększone, przekraczając od 50 — 100 proc. dotychczasowej wysokości.

P.A.A.

Sprostowanie

do art. „Sprawy Skarżyska” z n-ru 19 z dnia 7. V. 39

Za zdaniem „Doniosłe znaczenie posiada powołanie do życia T-wa Przyjaciół Ogródków Działkowych” — winno być: „Na terenie urządzanego parku miejskiego wyznaczono działki dla bezrobotnych” (a dalej bez zmiany), zaś zamiast „ponadto na części tegoż terenu”, winno być: „Na zakupionym terenie opodal rzeźni miejskiej ma być”... i dalej bez zmian.

OKRĘGOWE SPÓŁDZIELCZE
STOWARZYSZENIE SPOŻYWCÓW

„POMOC BRATNIA”

W SANDOMIERZU

Założ. w 1907 r., liczy 4.044 czł.

Dyrekcja Prywatnego Liceum i Gimnazjum im. Marii z Billewiczów Piłsudskiej w Sandomierzu ogłasza rozpoczęcie wpisów do klasy I-iej gimnazjum oraz do klasy I-iej Liceum Humanistycznego. Opłata roczna 330 zł.

K. K. O.**Komunalna Kasa Oszczędności**
powiatu kozienickiego w Kozienicach
ul. P. O. W. 7

Przyjmuje wkłady, które są korzystnie oprocentowane na każdy dzień lokaty. Odsetki od wkładów są doliczane dwa razy w roku 1 lipca i 1 stycznia. Wkłady do 2.500 złotych wolne są od zajęć. Swoim stałym wkładcom K. K. O. zapewnia pierwszeństwo w otrzymywaniu pożyczek.

**FABRYKA WYROBÓW METALOWYCH**
„PHENIX”

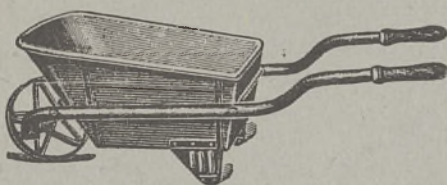
Sp. z o. o.

Warszawa, Żelazna 59 — Tel. 5.96-75
P. K. O. 9768

poleca **lampy lutownicze** benzynowe i naftowe we wszystkich wielkościach wszelkich typów znane ze swojej wysokiej jakości

Kolby lutownicze benzynowe.

CENNIKI NA ŻĄDANIE.



TACZKI całożelazne różnych wielkości.
KÓŁKA żelazne do tacek drewnianych
w nieprześcignionej jakości i niskiej
cenie, dostarcza

ANTONI DYMNIKI
w Jarosławiu, ul. Głowackiego
FABRYKA WYROBÓW ŻELAZNYCH

KAMIENIOŁOMY

Kamienie (brukowce i miękki)
z własnych kamieniołomów lo-
co budowa po cenach przystę-
pnych dostarcza

ZIARKO TEODOR
Sandomierz, Żeromskiego 13.

Zakłady Przemysłowo-Drzewne
ROMUALD
GIERYCZ

Radom, 1 Maja 3 tel. 11.00

wykonuje skrzynie amunicyjne i tran-
sportowe dla potrzeb wojskowych
oraz roboty stolarsko-budowlane

DUŻE ZYSKI

osiągnęli w roku ubiegłym
nasi klienci, sprzedający da-
chówki cementowe, cembrowiny
i pustaki, produkowane na ma-
szynach z fabryki

RZEWUSKI i S-ka S. A.

Warszawa, Ordynacka 7

Żądajcie bezpłatnych cenników i objaśnień!
40 lat doświadczenia.

Bracia Wilkońscy

SANDOMIERZ, ul. Reformacka 2 tel. 13

Radio-

Odbiorniki radiowe, sieciowe i bateryjne, Phi-
lips, PZT, Echo i Ika, detektory, lampy ra-
dicwe i części na składzie. Stacja ładowania
akumulatorów radiowych i samochodowych.
Materiały i silniki elektryczne. Subzastęp-
stwo motocykli różnych marek i typów.

Elektro-**Technika**

Koncesjonowany elektromonter wy-
konuje wszelkie instalacje elektrycz-
ne, dzwonekowe i ustawia silniki
elektryczne.

Ceny niskie — Firma chrześcijańska

SPÓŁKA ROLNICZO-HANDLOWA
SANDOMIERZ**POLECA:**

artykuły budowlane, węgiel, koks,
nawozy sztuczne, części maszyn rolni-
czych, naczynia kuchenne.

BUDOWNICTWO

Wykonuje wszelkie roboty
wchodzące w zakres budow-
nictwa z materiałów własnych
i powierzonych

TEODOR ZIARKO
Sandomierz, Żeromskiego Nr 13.

Prenumer. roczna 7 zł. półroczna 3.75 zł., kwartalna 2 zł.
w Ameryce 2 dol. 20 cent. rocznie.

OGŁOSZENIA: za całą stronę zł 300, 1/2 str. zł 160, 1/4 str. 80 zł.
1/8 str. zł. 40, drobne 20 gr. za słowo
Dla poszuk. pracy 10 gr. za słowo. Ogłoszenia w tekście 25% drożej.
Za treść ogłoszeń Redakcja nie bierze odpowiedzialności

Adres Redakcji i Administracji: Sandomierz
ul. Żeromskiego 6 Nr tel. 180.

Pocztowe konto rozrach. Sandomierz „C.O.P.” Nr 2
Konto czekowe P. K. O. Nr 145.700

Przedruk dozwolony jedynie z podaniem
źródła — Nadesłanych rękopisów Redakcja
nie zwraca

Redaktor: *Wiesław Pisarczyk*Wydawca: *Sandomierska Spółka Wyd. Spółdz. z odp. udziałami*