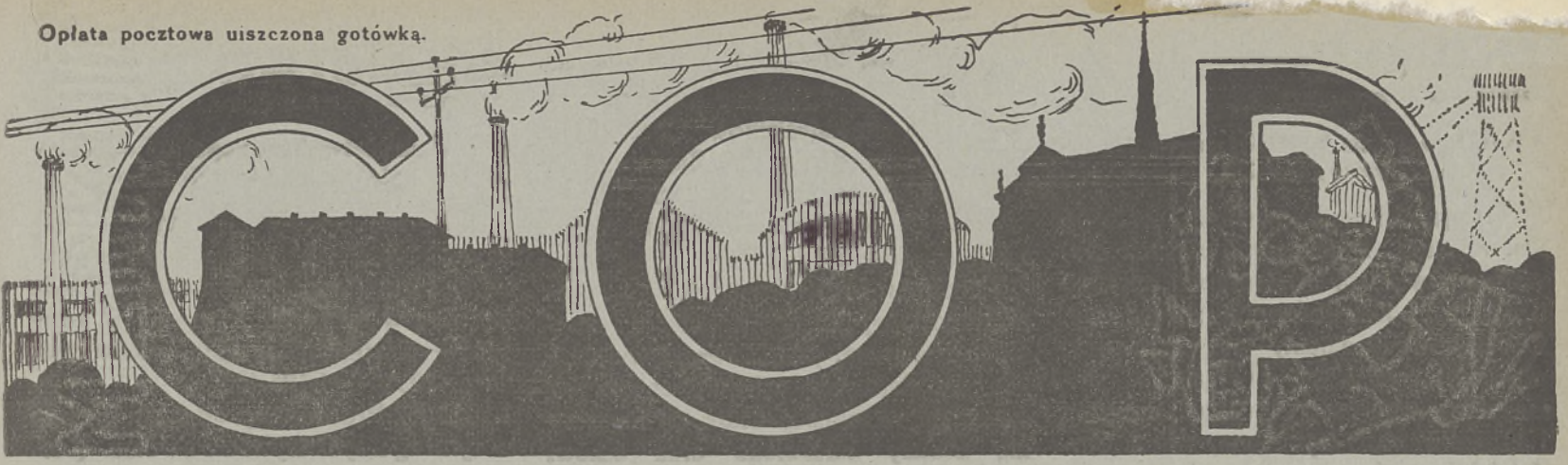


ul. Jagiellońska

Oplata pocztowa uiszczona gotówką.

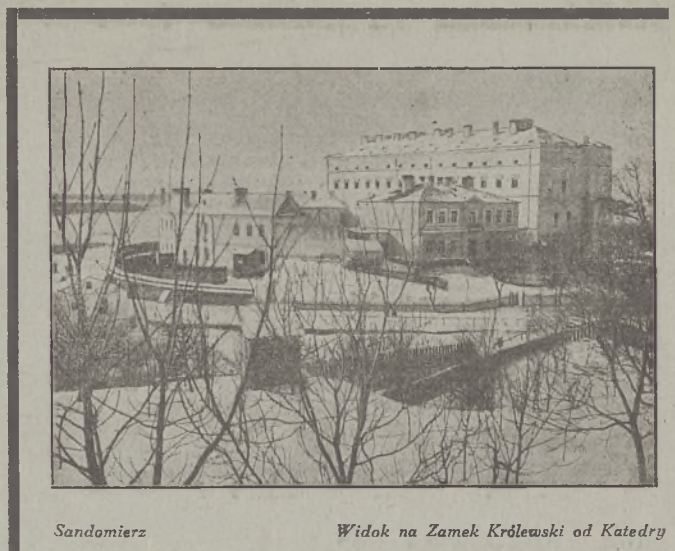


**TYGODNIK SPOŁECZNO-GOSPODARCZY  
CENTRALNEGO OKRĘGU PRZEMYSŁOWEGO**

**R O K II**

**N<sup>o</sup> 23**

**4.VI.1939**



*Sandomierz*

*Widok na Zamek Królewski od Katedry*

**CENA NUMERU 20 GR.**

**— w Ameryce 10 cent. —**

## PRZEMYSŁ

### Wzrost zaufania kapitału zagranicznego do Polski.

Niejednokrotnie mieliśmy możliwość zanotowania w ostatnich czasach poważnego wzrostu zaufania do naszego kraju, jakie okazuje kapitał zagraniczny. Obecnie dowiadujemy się znowu, że planowa i racjonalna rozbudowa mleczarstwa, oparta o życiowy program i konsekwentnie wykonana, coraz bardziej interesuje zagraniczny świat przemysłowy i to tak dalece, że największy światowy koncern maszyn mleczarskich Aktiebolaget Separator w Sztokholmie nosi się z zamiarem poważnego rozszerzenia swojego polskiego oddziału przez zwiększenie zakresu i możliwości produkcyjnych.

Dotychczasowy oddział koncernu p. f. Alfa-Laval prowadził sprzedaż, montownie oraz warsztaty z minimalnym programem fabrykacyjnym, wykonywanym, nie od rzeczy będzie wspomnieć, wyłącznie polskim personelem inżynierskim, monterskim i robotniczym.

Nieznane są nam bliżej dokładnie zamiary koncernu, było by jednak wysoce pożądane, aby firma ta, rozporządzająca bardzo poważnym kapitałem i kilkudziesięcioletnim doświadczeniem w budowie maszyn mleczarskich, stworzyła w Polsce fabrykę, jak to ma miejsce w szeregu krajów europejskich i zamorskich.

### W sprawie Polskiej Wystawy Powszechnej w 1944 r.

W związku z rozpoczętymi pracami przygotowawczymi do Polskiej Wystawy Powszechnej w 1944 r. Izba P. H. w Sandomierzu wypowiedziała się przeciwko proponowanej przez Prezydium Komitetu tej Wystawy zasadzie anonimowości ekspozycji przemysłu. Anonimowość bowiem pozbawiłaby wielu wystawców bodźca i żywszego zainteresowania wystawą, co utrudniłoby znacznie organizatorom Wystawy należyte spełnienie zadania.

## RZEMIOSŁO

### Nad czym obradować będzie kongres Rzemiosła Polskiego

Oficjalna część obrad kongresu rzemiosła polskiego, który odbędzie się w dniach 16 i 17 lipca w Częstochowie, obejmuje dwa referaty: „Rola rzemiosła w życiu gospodarczym i społecznym państwa” i „Drogi unarodowienia rzemiosła w Polsce”.

W ramach kongresu odbędą się obrady zjazdu delegatów Związku Stowarzyszeń Rzemieślników Chrześcijan R. P., zjazdu delegatów Zjednoczenia Pracowników Rzemieślniczych R. P. oraz ogólnopolskie zjazdy poszczególnych zawodów.

Kongres omówi dotychczasowe osiągnięcia, wynikające z uchwał ostatniego kongresu, podda rewizji wykonanie ważniejszych uchwał, zajmie się sprawami rzemiosła, które do tej pory nie zostały załatwione oraz omówi aktualne postulaty rzemiosła, **w związku z otwierającymi się nowymi perspektywami w COP.**

### Spółdzielczość rzemieślnicza

Spółdzielczość rzemieślnicza rozwijająca się dotychczas w nieznacznym stopniu, przechodzi obecnie w fazę wzrostu aktywności przy poparciu Biura Organizacyjno-Handlowego. Niepowodzenia działających do tej pory spółdzielni, kruchość ich podstaw materialnych, a szczególnie brak wykwalifikowanych kierowników nie sprzyjała właściwemu rozwojowi tak ważnej dziedziny działalności gospodarczej. W trudnościach napotykanym przez te placówki ważną niezmiernie była trudność uzyskania pomocy materialnej. Minimalne możliwości finansowe udziałowców dyskwalifikują koncepcje spółdzielni jeżeli równocześnie nie zdoła ona uzyskać właściwej pomocy z zewnątrz.

W roku 1938 na terenie woj. kieleckiego działało 11 spółdzielni handlowo-zarobkowych i 3 spółdzielnie kredytowe. Inicjatywa terenu idzie w kierunku tworzenia nowych placówek. Aby sprostały one temu zadaniu, Biuro Organizacyjno-Handlowe Rzemiosła przy Izbie Rzem. w Kielcach podejmuje szereg czynności instrukcyjno-doradczych, współdziała w stadium organizacyjnym oraz prowadzi prace badawcze, skierowane ku rozpoznaniu warunków i potrzeb terenu w odniesieniu do inicjatywy. W działalności tej B.O.H.R. napotyka coraz więcej zrozumienia i zaufania ze strony rzemiosła, rozumiejącego swoje potrzeby i cele.

Podkreślić należy, że bardzo aktualna na tutejszym terenie sprawa przyjęcia z pomocą licznej rzeszy chałupników, wyzyskiwanych w niemiłosierny sposób przez nakładców, przeważnie żydów, została poważnie wzięta pod uwagę. Pomoc i inicjatywa przy zakładaniu spółdzielni dla poszczególnych branż rzesz chałupniczych, uzyskanie dla ich wyrobów odpowiednich rynków zbytu przyczyni się do podniesienia ich nędznych dzisiaj jeszcze dochodów.

## ROLNICTWO

### Udział rolnictwa w eksporcie ogólnym w ostatnich czterech latach

Wywóz ogólny z Polski na przetrzeźni ostatnich czterech lat wzrósł następująco, biorąc pod uwagę wartość wywozu w milionach złotych. W roku 1935 — 925.040, w r. 1936 — 1.026.208, w r. 1937 — 1.195.488, w r. 1938 — 1.184.766. Procentowy udział rolnictwa w tym ogólnym wywozie z Polski (biorąc pod uwagę eksport artykułów roślinnych i zwierzęcych, przemysłu rolnego i drzewa) wyniósł w r. 1935 — 52,6, w r. 1938 — 54,6. Wynika z tego, że eksport rolniczy (łącznie z drzewem) zajmuje czołowe miejsce.

### Rady dla rolników na czerwiec

**W polu.** Obredlać i gdzie tylko obsycha gracować w uprawach rządowych. Nie ustawać z pielonką, chwastów nie powinno być nigdzie, ani w okopowych, ani w zbożach. Oset wycinać lub zasypywać kainitem. Rozpocząć uprawę ugorów, podorując płyciutko, po czym zaraz wałbrona. Sprężynówka dokona reszty. Stosowanie ugoru wskazane na ziemiach zachwaszczonych i niedorobnych. Na innych siać mieszkanki. W ugorze najporęczniejszym dokonywać drenowania i wapnowania. Na ziemiach poleśnych, rudych, słabych siać tatarkę, a na suchych piaskach łubin żółty. Na lepszych czas jeszcze do połowy miesiąca na zasiew lnu, prosa. Kończyć sprzęt siana i koniczyny, suszyć na kozłach. Poprawiać liche łąki przez nawożenie kompostem, drapanie skaryfikatorem i tylko w ostateczności przez gruntowną uprawę pługiem. Bulwnik doflancować, żeby pole było zwarte. Wsiać łubin w bulwę i w ziemniaki na piasku. Chwasty z pól i wykosy niezdatne na paszę wywozić na kompost, a nie zostawiać w bruzdach. To samo wyskrobki z rowów, które teraz poprawiać, odnawiać.

**Przy inwentarzu.** Krowom, jeżeli pastwisko nie wystarcza, dodawać zielonki, a dobrym mlecznicom także i otrąb. Cielętom nie skąpić owsa. Chronić inwentarz przed muchami. Słać mocno, żeby dobrego nawozu przybywało. Opatrzeć i naprawić maszyny żniwne, narzędzia i młocarnie. Na śpichrzu, w razie pojawienia się wołka, usunąć zboże, a pomieszczenie wykaździć siarką lub formaliną.

---

**Czy jesteś członkiem L. M. i K.**

---



# TYGODNIK SPOŁECZNO-GOSPODARCZY CENTRALNEGO OKRĘGU PRZEMYSŁOWEGO

ROK II

Sandomierz, 4 czerwca 1939 r.

Nr 23

**Treść numeru:** *Idziemy naprzód — Inwestycje elektryfikacyjne w C. O. P. — W sprawie gospodarki odpadkowej — Przewaga handlu żydowskiego w C.O.P. — Wystawa: Nowoczesny Sklep Detaliczny — Regulacja Wisły — Dni Lublina i Zamościa — Historie znikąd — Z ostatniej chwili — Wicepremier Kwiatkowski o C.O.P. — Odkrycie węgla nad Bugiem — Wielki naptw przedsiębiorców do C.O.P. — Kronika C. O. P. — Przemysł — Rzemiosło — Rolnictwo. — Wiadomości gospodarcze.*

## Idziemy naprzód

Siła i wielkość gospodarcza Polski nie zjawily się nagle. Osiągnięte zostały wyteżoną pracą kilku ostatnich lat. Bezsprzawną rzeczywistością jest dzisiaj fakt, że w polskim przemyśle pracują polskie maszyny. Pracują nad rozbudową naszego potencjału obronnego, wzmacniając siłę naszego życia gospodarczego we wszystkich jego dziedzinach.

Na **rynku pracy** zaznaczył się wybitnie wzrost zatrudnienia, co przedstawia jasno poniższe zestawienie, w którym wzrost zatrudnienia przedstawiono **w stosunku do roku poprzedniego**:

1934	1935	1936	1937	1938
+ 16 proc.	+ 36 proc.	+ 20 proc.	+ 25 proc.	+ 25 proc.

W ciągu drugiej połowy kwietnia b. r. zatrudnienie w por. z kwietniem ub. r. było na wszystkich robotach wyższe o 24,4 proc.

Ten stan rzeczy jest wynikiem realizacji planu inwestycyjnego i łączy się ściśle z powstaniem C.O.P.

Jak wielkie siły musiały być uruchomione, aby życie gospodarcze kraju mogło stanąć na dzisiejszym poziomie, świadczą **wyniki metalowego przemysłu przetwórczego**. Obroty tego przemysłu wyrażają się kwotą 1.200.000.000 zł.

Niech i o innych odcinkach spraw gospodarczych Polski dzisiejszej powiedzą cyfry: oto **obroty handlu zagranicznego** Polski i W. M. Gdańska osiągnęły w pierwszym kwartale b.r. — w porównaniu z analogicznym okresem 1938 r. — znacznie wyższy wzrost. Ogólny obrót wyniósł 648.677 tys. zł. wobec 615.533 tys. zł. w pierwszych trzech miesiącach 1938 r., czyli zwiększył się o 33.144 tys. zł. Wzrost ten zawdzięczać należy silnemu

wzmoczeniu się eksportu, który podniósł się o 61.668 tys. zł. Bilans handlowy z krajami europejskimi zamknięty został saldem dodatnim w kwocie 73.874 tys. zł.

W dziedzinie handlu zagr. nasze możliwości kształtują się nadal **pod znakiem dobrej koniunktury**, do czego w znacznej mierze przyczynił olbrzymi wzrost popularności naszego kraju za granicą.

\* \* \*

Tyle mówi pobieżny przegląd cyfr. Intensyfikacja życia gospodarczego kraju — pomimo wielkich wydarzeń politycznych — znajduje się na drodze normalnego rozwoju w myśl przygotowanych od dawna planów. Co więcej, Ministerstwo Skarbu przystąpiło do uruchomienia większych kredytów na sfinansowanie inwestycji ogólnogospodarczych w rozmiarach, które na miesiąc maj i czerwiec b. r. przewyższają zwykle stosowany kontyngent i wyniosą około **55 miln. zł.** Kredyty te rozdzielone zostaną w ramach planów poszczególnych resortów, przede wszystkim na cele komunikacyjne, następnie na elektryfikacyjne, inwestycje rolnicze i t. d.

Pomijając konieczne inwestycje w zakresie wzmocnienia obronności Państwa, polityka t. zw. cywilnego zagospodarowania nie tylko nie doznaje najmniejszych uszczupień, ale znajduje się na drodze do szybkiego i poważnego wzmocnienia potencjału ogólnogospodarczego w kraju.

Nie jest to bierna postawa wobec wielkich przesunięć politycznych i gospodarczych na terenie międzynarodowym. To jest aktywność, która pozwala ze spokojem patrzeć w przyszłość. To jest siła narodu, który sam idzie naprzód.

# Inwestycje elektryfikacyjne w C.O.P.

W latach budżetowych 1937-38 i 38-39 kwoty przeznaczone na inwestycje elektryfikacyjne wynosiły po 12 milionów zł., czyli że na te cele do chwili obecnej zostało zużyte do końca okresu budżetowego razem 24.500.000 zł. Znaczna część tych pieniędzy została obrócona na inwestycje państwowe, dotyczące ogólnopństwowych konieczności elektryfikacyjnych, związanych z najogólniejszym uzbrojeniem terenu.

Na inwestycje w dziale elektryfikacji, w najbliższych 3-ch okresach budżetowych, to jest na lata 1939-40, 40-41 i 41-42 przewiduje się sumę 70 milion. zł. Pieniądze te mają w pierwszym rzędzie na celu pobudzenie inicjatywy prywatnej przez stworzenie dla tej inicjatywy warunków, aby prywatne inwestycje elektryfikacyjne opłacały się i były pewną i rentowną lokatą własnych polskich kapitałów prywatnych.

W kwietniu ub. roku przystąpiono do budowy większej elektrowni okręgowej w Centralnym Okręgu Przemysłowym kosztem około 17.000.000 zł. Elektrownia ta o mocy zainstalowanej 40.000 kw. została częściowo uruchomiona już w maju r.b. W porównaniu z rozporządzalnymi kredytami byłyby to wysiłki nadmierny w tym czasie, dlatego Min. Przemysłu i Handlu spowodowało zawarcie umowy na zagraniczną pożyczkę materiałową, pokrywającą znaczną część wymienionych kosztów całej elektrowni.

Program najbliższych inwestycji elektryfikacyjnych realizowany będzie w następującej kolejności: **podkarpacie szyby zbiorcze** Górny Śląsk — Kraków — Mościce — Rzeszów — Przemysł — Lwów; **dwie magistrale:** lewobrzeżna Mościce — Starachowice — Warszawa i prawobrzeżna Rzeszów — Stalowa Wola — Lublin; oraz **dwie t. zw. rokady** Starachowice — Stalowa Wola — Warszawa — Lublin.

Z kredytów państwowych w tej chwili buduje się 3 odcinki ogólnego programu: linię przesyłową 150 km. Starachowice — Warszawa, będącą dalszym ciągiem wybudowanej już linii Mościce — Starachowice i stanowiącej wspólnie magistralę lewobrzeżną, dalej w budowie znajduje się linia przesyłowa 150 km. Rożnów — Mościce, mająca połączyć budowaną przez Ministerstwo Komunikacji elektrownię wodną w Rożnowie z całą siecią najwyższego napięcia, oraz linia przesyłowa Mościce — Rzeszów, stanowiąca część wspomnianych podkarpaccich szyn zbiorczych

i której najbliższym zadaniem jest doprowadzenie energii elektrycznej do części Centralnego Okręgu Przemysłowego, położonej w okolicy Rzeszowa.

Wszystkie te będące w budowie linie przesyłowe b. wysokiego napięcia mają być ukończone w roku przyszłym t. j. 1940.

Na pierwszy plan wysuwa się obecnie budowa trzech wielkich elektrowni o sile 40.000 kw. każda. Jedna z nich, pod Stalową Wolą, uruchomiona została ostatnio w 20 proc. Dwie inne staną w okolicy Lublina oraz Starachowic i będą przystosowane do pędzenia zarówno gazem jak i węglem. Równolegle pobudowany zostanie cały szereg podstacji, potrzebnych w związku z prowadzeniem linii bardzo wysokiego napięcia.

Wobec braku odpowiednich własnych funduszy, dopuszczone zostały tutaj kapitały francuskie w wysokości

60 milionów złotych, przy pomocy których akcja elektryfikacji C.O.P. zostanie prawie w całości zrealizowana. Należy zaznaczyć, że pertraktacje z grupą francuską Als-Thom (Belfort) zostały już zakończone a wymieniony kapitał przyjdzie do nas **w formie 5 proc. pożyczki**, spłacanej w ciągu 10 lat. Wyjaśnienie tego faktu jest ważne, kładzie bowiem tamę dla ewentualnych obiekcji, jakie mógłby ktoś wysuwać w przypuszczeniu, że towarzystwo, inwestujące kapitał otrzyma jakiegokolwiek koncesje.

Przeprowadzenie wyżej wspomnianych prac elektryfikacyjnych nastąpi **w czasie bardzo szybkim**, bo w ciągu kilkunastu miesięcy.

Zakończenie pertraktacji z firmą Als-Thom zamyka szczególnie ważny etap prac, związanych z elektryfikacją kraju i stworzeniem właściwych podstaw energetycznych w C.O.P.

## W sprawie gospodarki odpadkowej

Izba P. H. w Sosnowcu opracowała referat omawiający zagadnienie organizacji zbiórki, sortowania oraz cen poszczególnych gatunków stłuczki szklanej na terenie woj. kieleckiego. W referacie tym, który porusza zasadnicze problemy gospodarki odpadkowej przedstawione zostało stanowisko sfer handlowych okręgu Izby.

Zagadnienie gospodarki odpadkowej jest aktualne i doniosłe w polityce surowcowej kraju.

Prace nad intensyfikacją zbiórki odpadków w gospodarstwach domowych prowadzone są wspólnie z niektórymi organizacjami społecznymi.

Dotychczas przygotowane zostały referaty o gospodarce **odpadkami poubojowymi, tłuszczowymi i garbarskimi** (kośćmi) oraz referat o **zbiórce metali kolorowych** (miedź, cyna, cynk, ołów i t. d.) W przygotowaniu natomiast znajdują się prace nad **odpadkami włókienniczymi, makulaturą i t. p.**

Na szczególną uwagę zasługują prace nad organizacją zbiórki **odpadków żelaznych czyli złomu**, jednego z podstawowych surowców w hutnictwie żelaza.

Z zestawienia ogólnych dostaw złomu martinowskiego i wielkopiecowego do hut wynika, iż stosunek procentowy złomu krajowego do złomu pochodzenia zagranicznego w ciągu ostatnich lat znacznie się pogorszył. I tak np. w r. 1933 złomu zagranicznego sprowadzono do Polski ok. 305 tys. t., krajowego zaś zebrano ok. 164 tys. t; w roku 1934 (odpowiednio) — 290.871 t. i — 133.023. t., w r. 1935 — 354.204 t. i — 133.023 krajowego, w 1936 r. — 438.496 t. i 146.600 t., w 1937 r. — 588.651 t. i — 139.843. Powyższe dane wskazują, iż coraz więcej sprowadzamy z zagranicy złomu żelaznego a stosunkowo coraz mniej zbieramy żelastwa w kraju. Wzmożenie zbiórki odpadków żelaznych w gospodarstwach domowych staje się zatem palącą koniecznością.

Na uwagę zasługuje również kwestia zintensyfikowania zbiórki poślednich gatunków żelastwa, jak blachy ocynkowane, ocynowane, emaliowane itp. które to rodzaje nie są obecnie w dostatecznej mierze eksploatowane.

Dla powodzenia całej akcji zbiórkowej należy, aby społeczeństwo zdawało sobie sprawę z wartości, jakie tkwią w każdym pozornie bez znaczenia odpadku i odnosiło się pozytywnie do prac nad intensyfikacją gospodarki odpadkowej.

# CYFRY MÓWIĄ

## Przewaga handlu żydowskiego w C. O. P.

U progu budowy Centralnego Okręgu Przemysłowego, jako jeden z postulatów niezbędnych dla pomyślnego rozwoju wielkiego miasta — wysuwano konieczność przejścia w polskie ręce wszelkich placówek gospodarczych, unarodowienia przemysłu, handlu i rzemiosła na zakreślonym terenie. Wymagały tego, podkreślane od dawna względy natury zasadniczej oraz wzgląd na rozbudowujący się w Okręgu przemysł zbrojeniowy a więc wzgląd na obronność Państwa.

Trzyletnia praca przy budowie C. O. P. przyniosła poważne a w niektórych dziedzinach nawet olbrzymie rezultaty. Jednak akcja unaradawiania poszczególnych gałęzi życia gospodarczego dała wyniki niewielkie. Odnosi się to zwłaszcza do handlu, gdzie przejmowanie placówek przez Polaków drogą naturalnego wypierania elementu obcego posuwa się powoli i dość opornie.

Jeżeli chodzi o dane liczbowe, to dotychczas nie czyniono dokładnych obliczeń dla ustalenia stosunku ilościowego placówek, znajdujących się w rękach polskich i w innych. Obecnie po raz pierwszy obliczenie takie zostało dokonane przez Główny Urząd Statystyczny w związku z wprowadzeniem w urzędach skarbowych przy wykupywaniu świadectw przemysłowych na rok 1939 rubryki: wyznaczenie właściciela. Nowość ta wywołała wśród żydów wielkie niezadowolenie, widzieli bowiem w tym posunięciu chęć zdemaskowania ich przewagi w dziedzinie handlu.

A przewaga ta jest *rzeczywiście wielka*. Niżej przytoczone cyfry winny dać wiele do myślenia każdemu Polakowi, którego sprawa unarodowienia naszej gospodarki trochę chociaż obchodzi.

Otóż według wspomnianej statystyki *mieliśmy w 1938 roku 468.774 przedsiębiorstwa handlowe*, należące albo do spółek wieloosobowych, albo też jednoosobowe lub też do spółek z ograniczoną odpowiedzialnością, których współnikami są osoby prawne, spółki akcyjne i t. p.

Odrzucając przedsiębiorstwa, których wyznaczenie właścicieli nie da się ustalić, dochodzimy do liczby 444.386 placówek, należących wyraźnie albo do chrześcijan albo do żydów. Po dalszym wyeliminowaniu innych wyznań otrzymujemy liczbę 192.420 placówek han-

dlowych, należących do osób wyznania rzymsko-katolickiego. Liczba ta stanowi 41 proc. wszystkich przedsiębiorstw handlowych u nas.

Jak wobec tego przedstawia się stan liczbowy handlu żydowskiego? Okazuje się, że *żydzi mają u nas 221.193 firmy handlowe, czyli są całkowitymi właścicielami 47,2 proc. ogółu przedsiębiorstw handlowych w Polsce*.

To są dane dla całego kraju. A jak wygląda ta sprawa w C. O. P.? Co do tego nie posiadamy specjalnych danych, tym niemniej dane z województw, na terenie których znajduje się Centralny Okręg, wyjaśnią nam sytuację z dużą dokładnością. Cyfry te podajemy:

	rym.-kat.	żydowskie
woj. kieleckie	16.353	19.592
„ lubelskie	9.153	19.002
„ krakowskie	16.946	17.583
„ lwowskie	9.023	25.258
Razem	51.475	81.435

## Akcja tworzenia rezerw surowcowych

Coraz więcej uwagi zarówno czynników miarodajnych, jak i sfer gospodarczych ściąga na siebie ostatnio sprawa postawienia w Polsce na odpowiednim poziomie całego aparatu handlowego. Chodzi tu zarówno o podniesienie handlu w Polsce do poziomu europejskiego, jak i o przystosowanie do roli, jaką powinien odegrać w związku z akcją uprzemysłowienia kraju.

Poza zagadnieniem unowocześnienia całego naszego aparatu handlowego, szczególną uwagę poświęca się ostatnio sprawie utworzenia odpowiednich zapasów w handlu, co ma znaczenie również ze względów na ogólne pogotowie gospodarcze.

Sprawa ta jest u nas zaniedbana, a wiąże się ona także z zagadnieniem odpowiedniej dystrybucji towarów.

Gdy n.p. chodzi o jeden z najbardziej podstawowych surowców, jakim jest węgiel, to stwierdzić trzeba, że jesteśmy na tym polu ogromnie zafani. Według dokonanych ostatnio dorywczych obliczeń, w 16-tu miastach znajduje się 280 składów węgla, których pełna pojemność wynosi ok. 250 tysięcy ton, czyli po 900 ton na skład.

Ogólna ilość polskich i żydowskich placówek handlowych stanowi 132.910. Z tego na właścicieli rzym.-kat. przypada około 38 proc., zaś na żydów około 62 proc. A więc sytuacja bardziej katastrofalna niż to wykazuje przeciętna dla całego kraju.

Skoro stosunek ten odnosi się do wymienionych czterech województw, to z niewielkim ryzykiem popełnienia błędu można go przyjąć i dla Okręgu Przemysłowego. Od tego momentu wszelkie komentarze zaczynają być zbyteczne. Cyfry mówią a właściwie krzyczą same za siebie.

I jeszcze jedna rzecz. Jeżeli akcja popierania polskich placówek handlowych nie stanie się zbiorową i uporczywą, możemy się liczyć z tym, że obecny „układ sił” zmieni się jeszcze na naszą niekorzyść wobec atrakcyjności Okręgu Przemysłowego dla kapitałów żydowskich.

W praktyce jednak ani istniejące składy nie są wystarczające, ani tym mniej nie są prawie nigdy w pełni wykorzystane. Typowym przykładem tego może być Warszawa. Jej składy węglowe mają pojemność 40 tys. ton, jednak przeciętny ich zapas może starczyć najwyżej na przeciąg trzech tygodni. Przeciętnie, bowiem okazuje się, że na składach warszawskich znajduje się zazwyczaj zapas węgla w ilości 3 — 9 tysięcy ton i może on starczyć właściwie na 3 dni.

To samo można powiedzieć o innych artykułach, choć w zakresie handlu żelaznego jest znacznie lepiej.

Według opinii sfer gospodarczych przyczyną tego stanu rzeczy jest to, że brak w Polsce odpowiednich urządzeń składowych, a po drugie — brak środków finansowych.

Ponieważ sprawa posiada pierwszorzędne znaczenie, przeto oczekiwać należy, że wejdzie ona w poczet spraw najpilniejszych do załatwienia. Zatem w najbliższym czasie otworzy się jeszcze jedno pole działalności dla inicjatywy prywatnej.

## Koniunktura cegielniana w C.O.P.-ie Nowoczesny sklep detaliczny

W Centralnym Okręgu Przemysłowym daje się odczuwać brak cegły. Cegła sprowadzana jest do C. O. P. w coraz większych ilościach ze Śląska, Częstochowy oraz woj. poznańskiego, łódzkiego. Ceny cegły miejscowej kształtują się na poziomie 38 do 45 zł. za 1000 sztuk, ceny zaś cegły sprowadzanej 50 do 60 zł. Ceny wskutek wielkiego zapotrzebowania są niezmiernie wygórowane.

Wielkie zapotrzebowanie na cegłę w C.O.P. spowodowane jest niezwykle ożywionym ruchem budowlanym. Większość zakładów przemysłowych już tam powstała, ale obecnie rozwija się z wielką siłą ruch budowlano-mieszkalniowy. Budowane są osiedla mieszkaniowe przez fundusz kwaterunku woj. skowego, przez T-wo Osiedli Robotniczych, a również przez fabryki, które muszą budować odpowiednie pomieszczenia dla coraz to większych zastępów zatrudnionych robotników.

Należy zauważyć, że już w roku zeszłym dało się zauważyć w C. O. P. zjawisko braku cegły miejscowej. Jak

się okazuje, inicjatywa prywatna nie skorzystała z koniunktury, aczkolwiek jest w Polsce wielu ludzi, którzy rozglądają się za możliwościami lokaty swoich kapitałów, to jednak z tej wyjątkowej możliwości w zakresie budowania na terenie C. O. P. cegielni nie wykorzystano należycie. Jak się okazuje, istnieją wielkie możliwości dla inicjatywy prywatnej, trzeba tylko rzetelnie zabrać się do pracy, a zarobek, jak się okazuje, jest zapewniony.

Przewidywać należy, że w związku z uruchomieniem na miesiące maj i czerwiec kwoty 55 milionów złotych na wykonanie planu inwestycyjnego, w dodatku kwoty większej, niż w poprzednich okresach, — wzmoże jeszcze w większym stopniu zapotrzebowanie na cegłę, to też których mogłoby to interesować, powinni niezwłocznie korzystać z wyjątkowej koniunktury cegielnianej w C.O.P. i przystąpić niezwłocznie do budowy nowych cegielni, bowiem zapotrzebowanie na cegłę w tym okręgu będzie stale duże i najprawdopodobniej będzie się stale zwiększać.

W czasie od 28 maja do 30 czerwca b. r. pod protektoratem P. Min. Przemysłu i Handlu Antoniego Romana i P. Min. Wyznań Religijnych i Oświecenia Publicznego Prof. Wojciecha Świątosławskiego odbywa się po raz pierwszy, wystawa przeznaczona wyłącznie dla sfer kupieckich i rzemieślniczych. Ma ona na celu propagandę podniesienia stanu wyglądu sklepów i techniki handlu detalicznego w Polsce.

Na wystawie przedstawione są w dziale dydaktycznym wnętrza sklepów (różnych kategorii branżowych) detalicznych, małych i średnich wraz z odpowiednimi sprzętami, urządzeniem pomocniczym, a nawet towarami i obsługą.

Wystawa zapoznaje ponadto kupiectwo z dorobkiem instytucji i organizacji pracujących dla niego w zakresie szkolnictwa, bankowości, ubezpieczenia, higieny, bezpieczeństwa pracy, komunikacji i transportu, wydawnictw, reklamy i t. d., a następnie ułatwi kupiectwu nawiązanie kontaktu ze źródłami zaopatrywania w wyroby przemysłu i rzemiosła polskiego.

Nadmienić należy, że Wystawa jest przeznaczona dla czysto polskich sfer kupieckich i rzemieślniczych i cieszy się bardzo wielką frekwencją.

## Regulacja Wisły

W Toruniu obradowała nad sprawą Wisły Komisja Dróg Wodnych na zjeździe delegatów L.M. i K.

W obradach brali udział znani fachowcy jak p. inż. Konopka, nac. Zaczek, dyr. Luśniak i inni. Toteż prace tej komisji nabierają specjalnie ważkiego znaczenia.

Komisja wystąpiła z dwoma zasadniczymi wnioskami, żądając:

- 1) zabezpieczenia polskiego stanu posiadania nad Bałtykiem, a zwłaszcza polskich uprawnień do naturalnego ujścia naszych arterii wodnych w Gdańsku — Wisły.
- 2) regulacji Wisły na całej jej długości, przy czym w ciągu najbliższych 8 lat powinna być wykonana droga wodna od Zagłębia węglowego

do morza o minimalnej głębokości tranzytowej 1 m., jako zapewniającej pełną rentowność żeglugi.

Posiedzenie plenarne delegatów przekazało te wnioski do realizacji nowemu Zarządowi Głównemu L.M. i K. Z tą chwilą Wilno, Pińsk, Lwów, Poznań, Toruń i Kraków uznały uregulowaną Wisłę za dzwignię rozwoju Polski i wypowiedziały się za podjęciem realnej pracy.

Niebawem więc zaczną znikać ławice piaszczyste na Wiśle, przybywać będzie na niej barek, a — Polsce bogactwa i potęgę.

Pierwszym i nieodzownym warunkiem tego jest zabezpieczenie spokojnej pracy u ujścia królowej rzek polskich... dla dobra i Warszawy, i Gdańska.

## Pożyteczna placówka

Istniejąca od 1928 r. firma Zrzeszenie Posadzkarzy Drzewnych „Praca” Sp. z ogr. odp. w Warszawie, przy ul. Ceglanej Nr 21 — mimo bardzo ciężkich przejść z niefachową konkurencją w rozmaitych jej formach i przejawach, działającą destrukcyjnie na rynek posadzkarski, pokonała trudności powstałe z tego tytułu i wytrwałością swoją, jakością dostarczonego materiału oraz solidnością wykonania — zdobyła uznanie i przodujące miejsce nie tylko w sercu Polski, ale również i w innych jej dzielnicach.

Oczywista, że rozwój i postępy takiej pożytecznej placówki, jaką jest chrześcijańska firma „Praca”, która skupiła cały szereg wykwalifikowanych parkieciarzy — należy zawdzięczać jedynie jej energicznej dyrekcji, która swoją pracowitością i pomysłowością potrafiła firmę postawić na wysokości właściwego zadania.

Po wykonaniu wielu poważnych zamówień firma „Praca” przyjęła obecnie do wykonania roboty posadzkarskie przy budowie Centralnego Dworca Głównego w Warszawie.

## Administracja „COP”

zawiadamia, że z dniem 20 maja r. b. przyjmuje zamówienia na wszelkiego rodzaju reklamy barwne i projekty graficzne, wchodzące w zakres reklamy handlowej. Poza tym wykonuje projekty wnętrz, witraże do kościołów, dyplomy, odznaki, albumy pamiątkowe, plakaty i t. p.

Wykonanie artystyczne. Ceny przystępne.

Administracja „COP”.

## Dni Lublina

W niedzielę, 4 czerwca, rozpoczynają się „Dni Lublina, Zamościa i Lubelszczyzny”.

Z okazji „Dni” odbędą się w Lublinie uroczystości, związane z wręczeniem dyplomu obywatelstwa honorowego Lublina i wszystkich gmin województwa lubelskiego Marszałkowi Śmigłemu-Rydzowi oraz poświęcenie szkoły pilotów w Świdniku.

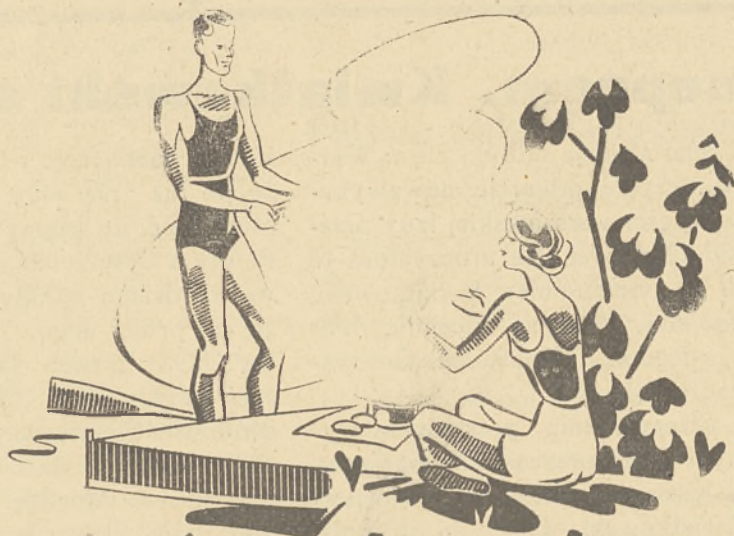
Ponadto program niedzielny przewiduje otwarcie „kiermaszu lubelskiego”, odegranie starego hejnału z Bramy Krakowskiej, poświęcenie gmachu „Domu Pracy Kulturalnej”, otwarcie wystawy malarskiej, wręczenie nagrody artystycznej m. Lublina, przedstawienie regionalne „Wesele Lubelskie”, koncert — raut pod hasłem „witamy naszych gości”, raid automobilowy i motocyklowy oraz liczne zawody sportowe, jak mecz piłki nożnej i turniej tenisowy o mistrzostwo Ziemi Lubelskiej.

### Ograniczenie działalności firm importujących owoce zagraniczne

Na terenie Rady Handlu Zagranicznego dyskutowana jest sprawa określenia zakresu działalności firm, zajmujących się importem owoców i warzyw pochodzenia zagranicznego.

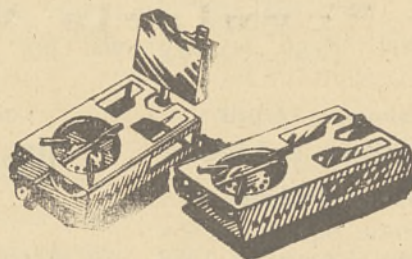
Ostatecznie zaprojektowano, że podstawą działalności firm importujących owoce mają być: pomidory, jabłka, gruszki i śliwki świeże, wiśnie, czereśnie, winogrona, morele i brzoskwinie świeże, arbuzy, melony, ananasy, pomarańcze, mandarynki, grapefruits i cytryny.

Jak wynika z wyszczególnionej listy, istnieją tendencje do ograniczenia działalności firm importujących owoce zagraniczne.



## Kuchnia polowa turysty

Spirytusowa kuchenka turystyczna „Emes” łatwo się składa, po złożeniu zaś posiada kształt płaski i mieści się swobodnie w zewnętrznej kieszeni plecaka. Nie gaśnie na wietrze.



## Historie znikąd

Ciekawym niezmiernie zjawiskiem jest modna w ostatnich latach t.zw. prywatna inicjatywa. Zwłaszcza na terenie Centralnego Okręgu. Zjawisko to należałoby koniecznie obejrzeć dokładnie pod mikroskopem i to zarówno en face jak i z profilu. Aby wiedzieć, jak temu ewentualnie zaradzić. Na środki profilaktyczne już zapóźno, albowiem owa inicjatywa wdziera się do C. O. P-u drzwiami i oknami. To znaczy drzwiami i oknami zaglądają tutaj ludzie, których bardzo chętnie ochrzczono by pięknym mianem inwestorów.

Cóż, kiedy tym zaglądaczom oknem albo przez dziurkę od klucza brak odwagi do zajęcia wygodnego miejsca

na copowej wyściełanej kanapie. Chcą mieć pewność, że interes pójdzie dobrze. Mają rację, ale przecież nikt nie może dać więcej niż 100 proc. gwarancji, że założenie w Okręgu nowego przedsiębiorstwa jest czynem niezmiernie ważnym tak pod względem gospodarczym jak i społecznym. Obiecywanie ponad 100 procent byłoby rzeczą nieco ryzykowną i nietaktem w stosunku do praw matematyki.

Jeśli już mowa o procentach, to nasuwa się pytanie: skoro w Okręgu Przemysłowym zmieściło się np. 40 proc. polskich placówek handlowych, dlaczego nie miałyby się ich zmieścić 41, 42 procent? i znowu liczyć aż do setki... I tutaj trzeba ostrzec zainteresowanych, że ponad 100 proc. może się nie zmie-

ścić ale 100 proc. zmieści się na pewno. Tak zresztą jest w każdej dziedzinie życia gospodarczego w Okręgu Przemysłowym. — Ciekawe, że ludzie z kapitałem i dobrymi chęciami sami na to nie wpadli i dopiero ja muszę im sytuację wyjaśniać.

Zresztą musi być podział pracy. Moją rzeczą jest pisanie felietonów a do panów, posiadających pieniądze i fachowe wiadomości należy coraz intensywniejsza rozbudowa przemysłu, handlu i rzemiosła w Centr. Okręgu.

Przyznam się, że chciałbym o tych rzeczach napisać wyraźniej ale boję się. Tylko że mnie wolno obawiać się Naczelnego Redaktora a kapitałem polskim nie wolno lękać się obcej konkurencji.

# Z ostatniej chwili

## Wiceprem. Kwiatkowski o C.O.P.

W dniu 31 maja odbyło się w Warszawie uroczyste otwarcie nowowbudowanej części warszawskiej Izby przemysłowo-handlowej. Na uroczystość tę przybyli p. wicepremier Kwiatkowski, a nadto min. Roman, wicemin. Bobkowski, wicemin. Garbusiński, Grodyński, Rose i t. d.

Po przemówieniu powitalnym wygłoszonym przez prezesa Izby warszawskiej p. Klarnera, zabrał głos wicepremier Kwiatkowski, który m. in. pod-

kreślił, nawiązując do budowy C.O.P., że po raz pierwszy wypada mu to stwierdzić, że gdyby do budowy C.O.P. użyte były tylko kapitały państwowe, to dzisiaj byłoby w C.O.P. najwyżej 25 proc. tego, co jest naprawdę. Do C.O.P. poszło ławą całe życie gospodarcze, poszli także ludzie mali z drobnymi kapitałami, którzy poczynają przetwarzać pustkowie na wielki ośrodek życia. Wielkie zadania i wielkie pole pracy czeka jeszcze życie gospo-

darcze nie tylko w C. O. P., ale w całym kraju.

Przy tej sposobności p. wicepremier stwierdził, że czynniki gospodarcze w trudnym obecnym okresie zdają dobrze egzamin, rozumiejąc i wykonując należycie swoje obowiązki.

## Fabryka motorów w Radomiu

W Radomiu poza fabryką samochodów ma powstać fabryka motorów „Avia”. Ponieważ wszelkie formalności ze „Wspólnotą Interesów” są już załatwione — toczą się obecnie pomiędzy zarządem miejskim a dyrekcją fabryki „Avia” w sprawie nabycia odpowiednich terenów pod budowę fabryki. Należy przypuszczać, że rozmowy to uwieńczone będą dla miasta pomyślnym wynikiem. Nowa fabryka zatrudniła by kilkaset bezrobotnych. Jak nam wiadomo fabryka ta ma powstać na Żakowicach, a jeżeli tereny te z jakichkolwiek powodów nie odpowiadały wymogom, możliwą jest rzeczą, że fabryka powstałaby na terenach rozciągających się przy szosie warszawskiej.

## WĘGIEL NAD BUGIEM

### zabezpieczy pracę w C.O.P.

Wielką sensację wywołała wiadomość podana przez profesora Uniwersytetu Poznańskiego dr. Stanisława Pawłowskiego na zjeździe geografów w Krakowie, że nad Bugiem odkryto bogate pokłady węgla.

Odkrycie to posiada kapitalne znaczenie dla naszego życia gospodarczego oraz dla obronności kraju. Nowe zagłębienie położone w bezpośrednim zasięgu Centralnego Okręgu Przemysłowego, umożliwić może szybkie i tanie zaopatrywanie w podstawowy surowiec fabryk i warsztatów pracy C. O. P.

Grubość pokładów, na które natrafiono, dochodzi do 50 centymetrów, ale istnieje nadzieja, że na większej głębokości pokłady będą znacznie grubsze, co ułatwi eksploatację. Rząd wyasygnował już odpowiednie sumy na dalsze prace geologiczne. (G. W.)

## Ukończenie budowy zakładów „Stomil” S. A. w Dębicy

Rozpoczęta w dniu 1 kwietnia 1938 r. w Dębicy budowa fabryki opon samochodowych przez S.A. „Stomil” z Poznania, została ostatecznie zakończoną w bieżącym miesiącu. W ciągu niespełna 13 miesięcy wykończono pracę, począwszy od karczowania terenu leśnego pod fabrykę, budowy hal fabrycznych, aż do montażu maszyn.

Wybudowanie fabryki opon „Stomil” w Dębicy uniezależni Polskę w dziedzinie opon od zagranicy. Fabryka dębicka do swoich wyrobów będzie używała również syntetycznego kauczuku polskiego wynalazku t. zw. „koru”, którego jedyna wytwórnia znajduje się również na terenie Dębicy.

## Rejon centralny w C. O. P.

Jak się dowiadujemy, delegatura Związku Izb Przemysłowo-Handlowych w Sandomierzu organizuje w najbliższym czasie wielki zjazd Inwestorów, celem omówienia aktualnych zagadnień

## Wielki napływ prywatnych przedsiębiorstw do C.O.P.

Warszawa, 31 maja. Jak wynika ze sprawozdania delegatury Związku Izb przemysłowo-handlowych dla spraw C.O.P. w Sandomierzu, w ciągu stycznia, lutego i marca r. b. wpłynęło do delegatury 521 zgłoszeń przedsiębiorców, zamierzających osiedlić się na terenie Centralnego Okręgu Przemysłowego w celu założenia tam nowych, względnie przeniesienia z innego terenu swych przedsiębiorstw.

Wśród powyższych zgłoszeń, przedsiębiorcy zamierzali założyć 46 zakładów drobno-przemysłowych, 185 zakładów handlowych i 290 zakładów rzemieślniczych. Wszyscy zgłaszający się reprezentowali łączny kapitał około 3,5 milj. zł z czego na handel przypadało 1.724 tys. zł., na rzemiosło 1.182.650 zł. i na drobny przemysł 522 tys. zł.

lokalnych, związanych z rozbudową przemysłu i utworzeniem w COP-ie nowego rejonu centralnego.

Zjazd odbędzie się między 10 a 20 czerwca r. b.

Wiadomość powyższa, jak wiele innych oznak stanowią zapowiedź wielkiego ożywienia inwestycyjnego w Polsce, a szczególnie w Centralnym Okręgu Przemysłowym. Do wzmożenia tego ożywienia przyczyni się w dużym stopniu uruchomienie większych od przewidywanych poprzednio kwot na wykonanie ustawy o planie inwestycyjnym.

## Uruchomienie wytwórni mas plastycznych w Pustkowie

Wytwórnia mas plastycznych S.A. „Lignoza” w Pustkowie została już w bieżącym miesiącu uruchomiona. Budowa tej wytwórni, obejmującej kilkadziesiąt budynków fabrycznych, została przeprowadzona w rekordowym czasie. Zakreślony bowiem plan budowy przewidywał ukończenie jej w ciągu lat 4-ech, budowę ukończono natomiast w ciągu 15 miesięcy. Produkcja wytwórni w zakresie potrzebnych surowców opiera się prawie całkowicie na surowcach pochodzenia krajowego.



## Zatrudnienie młodzieży w przemyśle

Cyfry tego zagadnienia wyglądają następująco (mowa jest o młodzieży poniżej 18 lat):

W roku 1931 liczba ogółu zatrudnionych wynosiła 571 tysięcy osób. Młodzieży pracującej było wtedy 25.100 t.j. 4 i pół proc. Procent ten uległ znacznej redukcji w latach następnych. Oto w roku 1932 wyniósł 3 i pół proc. w roku 1933-2 i pół proc. Najgorzej pod tym względem wyglądał rok 1934, w którym na 437 tys. zatrudnionych osób było młodzieży zaledwie 7.633, a więc półtora procent.

W latach następnych znać już pewną poprawę. Liczba zatrudnionej młodzieży wzrasta. I tak: w roku 1935 ogółem zatrudnionych jest 452 tysiące osób, z czego 10.083 przypada na młodzież. Stanowi to nieco ponad 2 proc. W roku 1936 ma zatrudnienie 486 tys. osób, z czego 12.998, a więc dwa i pół proc. przypada na młodzież.

W roku 1938 zatrudnienie w przemyśle osiągnęło już prawie poziom z początków roku 1931, ale udział młodocianych w pracy w przemyśle, choć podniósł się mocno, został jednak zna-

cznie niższy niż wówczas. Powód tego objawu leży w nadmiernym procencie dorosłych bezrobotnych, którzy w pierwszym rzędzie znajdują zatrudnienie.

## Polskie podkłady do Palestyny

Rozpoczęto załadunek 60.000 szt. podkładów kolejowych, zakupionych przez firmę eksportową Gincburg (Warszawa-Tel Aviv), przeznaczonych dla kolei palestyńskich. Wartość transakcji wynosi około pół miliona złotych.

## Kronika

### SANDOMIERZ

W dniu 4 bm. o godz. 10 w sali Kasyna Oficerskiego odbędzie się zjazd Koła Z.O.R. Sandomierz. Na Zjeździe omówiony zostanie plan pracy na najbliższą przyszłość. Przemówienie na temat polityczny wygłosi dr. poseł Krawczyński, zaś sprawy I. O. P. P. omówi dr. T. Pracki. Po obradach odbędzie się wspólny obiad a po południu ostre strzelanie o mistrzostwo w Kole.

### Egzaminy dojrzałości

W Prywatnym Liceum Koedukacyjnym w Staszowie odbył się 30 maja egzamin dojrzałości pod przewodnictwem dyr. Państw. Liceum w Sandomierzu Edwarda Żuławy. Uznani zostali za dojrzałych: Banaś Jerzy, Bieżanek Stefan, Maruszewski Stefan, Mazur Bolesław i Skład Henryk.

### KIELCE

#### Nominacja Okręgowego Inspektora Rynku Mięsnego

Wojewoda Kielecki powołał ostatnio p. Wojciecha Gajewicza z Kielc na Okręgowego Inspektora Nadzoru Rynku Mięsnego przy Okręgowej Komisji Nadzoru Rynku Mięsnego w Kielcach.

#### Z konferencji kolejowej w Kielcach

(N) W dniu 10 maja b. r. odbyła się w Kielcach pod przewodnictwem Naczelnika Wydziału Handlowo-Taryfowego Dyrekcji Okręgowej Kolei Państwowych w Radomiu, dr. Pierzchały, konferencja kolejowa celem rozważenia postulatów i życzeń sfer gospodarczych, zdających do dalszego usprawnienia przewozów kolejowych.

Przedstawiciele sfer przemysłowych, handlowych i rolniczych zgłosili szereg wniosków z zakresu przyspieszenia przewozów, zabezpieczenia taborem towarowym ładunków, przedłużenia godzin urzędowania kas towarowych, rozbudowy urzędzeń pomocniczych i torów stacyjnych, jak również kilka wniosków taryfowych.

Na konferencji, w przychylnej i pełnej wzajemnego zrozumienia atmosferze, udało się usunąć szereg braków, wzgl. wyjaśnić niektóre zarządzenia lokalne, zbytnio obciążające pracę zakładów przemysłowych, bądź handlowych.

\*

(N) W dn. 21 ub.m. bawiła w Kielcach wycieczka ze Śląska w liczbie kilkuset osób. Goście udali się najpierw do sanktuarium Marszałka Piłsudskiego, a następnie zwiedzili miasto. Zwiedzającym towarzyszyła orkiestra spółdzielni „Społem”, przed którą niesiono transparenty, propagujące spółdzielczość, jak np.: „Przez spółdzielczość do unarodowienia życia gospodarczego kraju”.

Uczestnicy wycieczki interesowali się bardzo życiem gospodarczym Kielc, jako jednego z większych miast, należących do C.O.P-u.

\*

(N) W ub. niedzielę odbyło się tutaj doroczne zebranie Kieleckiego Okręgu Tow. Rozwoju Ziemi Wschodnich. Po wysłuchaniu sprawozdania z działalności za okres ubiegły udzielono absolutorium ustępującemu zarządowi, po czym delegat Zarządu Głównego w Warszawie, Dr. Proń Stanisław wygłosił obszerny referat na temat zagadnień, związanych z działalnością T.R.Z.W.

### MIELEC

W dniach 8 i 9 ubm. odbył się piśmenny egzamin dojrzałości, a w dniach od 16 do 20 ubm. włącznie ustny pod

przewodnictwem p. dyr. Józefa Wierzbickiego w Państw. Liceum im. St. Konarskiego w Mielcu.

Z oddziału humanistycznego egzamin zdali: Adamska Zofia, Franz Stanisława, Kętrzyńska Maria, Rink Aniela, Smaczna Czesława, Sokół Maria, Wróblewska Danuta, Augustyn Stanisław, Barnat Czesław, Kula Adam, Kuśnierz Emil, Midura Józef, Sliwa Paweł, Swierczek Jan, Tomecki Władysław, Maziarz Kamila, Maurkiewicz Zofia, Jasiński Jan, Cieślowski Edward.

Z oddziału przyrodniczego: Janicka Danuta, Kawa Izabela, Nowak Maria, Pawlak Stanisława, Oleksiak Władysław, Zmroczek Cecylia, Fiałkowski Stanisław, Leyko Mieczysław, Ociepka Tadeusz, Pawlikowska Zofia, Wydro Józef, Ładoś Michał, Toczek Jan, Barański Jan, Bik Marian, Ingram Józef.

### Skutki powodzi w mieleckim

Z dotychczasowych meldunków należy wnioskować, że tegoroczna powódź omal nie dorównuje zniszczeniem potopowi z roku 1934. Potok Zgórski na terenie Wadowic Dolnych i Izbisk zalał 500 ha ziemi ornej z łąkami. W gromadzie Przykop zalane 160 mórg, w tym 140 ornego za wałem. W Zadzusznikach 20 mórg, w tym 5 pastwisk. O ogólnych szkodach i rozmiarach klęski poinformujemy po powrocie radcy Krakowskiej Izby Rolniczej z O.T.R. mieleckiego, który wyjechał po dyrektywy w sprawie organizacji pomocy dla powodzi.

Powódź poprzedziła huraganowa burza gradowa, która dotknęła 10 gromad powiatu mieleckiego na ogólnej przestrzeni ok. 1.000 ha.

### Wybory radnych miejskich w Mielcu

(kt) Głosowanie odbędzie się dnia 4 czerwca 1939 r. Miasto Mielec podzielone zostało na 4 okręgi wyborcze i 7 obwodów głosowania. Wybranych zostanie 16 radnych i 8 zastępców.

Zgłoszone zostały listy: „Chrześcijański Blok Narodowy”, „Demokratyczny Blok Obywatelski”, P. P. S. i 2 żydowskie.

W Mielcu rozgorzała niebywała dotąd akcja wyborcza do Rady Miejskiej. Ciekawie ugrupowane pod względem politycznym dwa obozy, toczą bój o fotele radzieckie. Z jednej strony stoi Chrześcijański Blok Narodowy z dwoma księżmi na czele, obejmujący Akcję Katolicką i związki Narodowej Demokracji, która zaczyna swoje „rączkowanie” na tut. terenie. Najciekawszym jest fakt, że prezes miejscowego O. Z. N. znajduje się w tym właśnie Bloku, podczas gdy prezes powiatowy O.Z.N. patronuje przeciwnemu Demokratycznemu Blokowi Obywatelskiemu, w którym kandydatem jest wiceprezes miejscowego O.Z.N. Kto wygra 4 czerwca rb. zobaczymy!

## OSTROWIEC ŚWIĘTOKRZYSKI

### **Zjazd Delegatów Okręgu Ostrowieckiego Związku "Społem"**

Tegoroczny wiosenny Zjazd Delegatów tut. Okręgu odbył się w sali Hotelu Polskiego w Ostrowcu w dniu 14 maja i zgromadził z górą 70 osób — delegatów spółdzielni spożywców z 3-ch powiatów, ilżeckiego, opatowskiego i sandomierskiego, członków Rady Okręgowej, zaproszonych gości i pracowników Oddziału oraz miejscowego Koła Ligi Kooperatystek. Na zjazd przybył również przedstawiciel Centrali Związku z Warszawy p. Eret.

Obrady prowadził przewodniczący Rady Okręgowej p. Władysław Wasik. Na porządku dziennym obrad były zarówno miejscowe sprawy spółdzielcze, jak również i omówienie planu działań w roku bież., ustalenie kandydatów Rady Nadzorczej Związku, uchwalenie budżetu wydatków Rady Okręgowej i wybory członków do tejże Rady. Pomędzy uchwałami Zjazdu Delegatów wyróżnia się treścią swą następująca: „Biorąc pod uwagę małe przygotowanie spółdzielcze wśród członków, co ujemnie wpływa na rozwój idei spółdzielczej, Zjazd Delegatów stawia wniosek na Walny Zjazd Związku dla podniesienia stanu wykształcenia spółdzielczego i przygotowania pracowników w spółdzielniach — wydzielić z dywidendy 100 tys. złotych na budowę szkoły spółdzielczej w Okręgu Ostrowieckim, należącym do Centr. Okręgu Przemysłowego”.

### **Wynik ostatnich wyborów do Rady miejskiej**

Wybory w naszym mieście w dniu 21 maja dały wynik następujący: społeczeństwo polskie, jak już zostało zaznaczone poprzednio, podzieliło się na 3 listy: 1. Narodowo-Chrześcijańskie Zjednoczenie Demokratyczne, 2. P.P.S. i Zawodowe Związki Klasowe i 3. Stronnictwo Narodowe. W jednym Okręgu o ludności przeważnie żydowskiej została wystawiona jedna lista i tu bez głosowania przeszło 8 radnych Bloku Żydowskiego i tyluż zastępców. Żydzi — wyborcy w innych Okręgach nie zgłaszali swych kandydatów, a dali głosy na kandydatów P. P. S., która w ten sposób zyskała znaczną ilość głosów, a rozbitcie pozostałych głosów polskich na 2 listy również przyczyniło się do zwycięstwa P.P.S., dając jej 13 radnych, przy poprzednich 7. Pozostałe, oprócz żydów, listy polskie otrzymały: Lista Nr 1 — Zjednoczenie Demokratyczne 9 radn. (poprzednio także 9) i lista Nr 3 — Nar. Demokr. — też samą, co i poprzednio liczbę — 2.

## OPOCZNO

(L. R.) W dniu 31 maja b. r. odbyło się w Opocznie uroczyste poświęcenie kamienia węgielnego nowobudującego się gmachu K.K.O. Komunalna Kasa Oszczędności w Opocznie jest jedną ze starszych Kas należących do Związku K.K.O. w Warszawie. W ciągu swej czternastoletniej działalności zdołała ona zgromadzić przeszło 400 tys. wkładów i rozdzielić wśród miejscowego społeczeństwa blisko 500 tys. zł. różnego rodzaju kredytów.

Obrót za ostatni rok wyniósł przeszło 10 milionów zł. Mając od wielu lat powierzone zastępstwo Banku Polskiego, K.K.O. w Opocznie cieszy się dużym zaufaniem, które stale wzrasta. Z kredytów tej instytucji korzysta miejscowe rolnictwo, handel, drobny przemysł i rzemiosło, opierające na dogodnym kredycie Kasy swoje powodzenie. Oszczędną i sprawną gospodarką Kasy w latach poprzednich zezwoliła na stworzenie funduszy własnych, które ostatnio zostały przeznaczone na kupno placu i pobudowanie własnego gmachu. Nowy gmach pozwoli na rozszerzenie działalności Kasy i wzmocni jeszcze bardziej zaufanie do wielce

pożytecznej i jedynej instytucji finansowej powiatu.

Na uroczystości poświęcenia kamienia węgielnego byli obecni wszyscy delegaci organizacji społecznych i gospodarczych powiatu z p. Starostą Powiatowym p. Mgr. Janem Kurzeją.

## DĘBICA

W Dębicy rozpoczęła swe czynności lotna komisja do badania miar i wag. Zadaniem jej jest sprawdzenie właściwości i zgodności z obowiązującymi przepisami środków mierniczych i odważniczych. Komisja zatrzyma się po kilka dni w Pilźnie, Ropczycach i Sędziszowie.

\*

Po poprzednich niedoszłych do skutku wyborach nowego burmistrza — na ostatnim posiedzeniu wyborczym w sali rady miejskiej dokonano nareszcie wyboru nowego gospodarza miasta. W pierwszym głosowaniu, które wypadło w stosunku 8:8, szanse przychyliły się na korzyść kandydata prof. Starania, który istotnie wyszedł w następnym głosowaniu 10:6. Prof. Michał Staran wybór przyjął. Wice-burmistrzem obrano Stanisława Różaka. Po dokonaniu wyboru burmistrza i wice-burmistrza — zostali wybrani asesorami: prof. Stanisław Wiśniewski, adw. dr. P. Laufbahn i Teofil Sobociński.

\*

Działający od kilku lat Oddział Chrześcijańskiego Związku Zawodowego w Dębicy prowadzony przez ks. Stanisława Kudeję, obok zasadniczej pracy organizacyjnej, rozwinął ostatnio ożywioną działalność na terenach fabrycznych. Dzięki zapobiegliwości ks. Dyrektora wielu robotników tak kwalifikowanych, jak też niewykwalifikowanych znalazło pracę i zarobek w nowych obiektach.

## OPATÓW

W niedzielę w Łagowie odbędzie się uroczystość wręczenia sprzętu wojskowego Pułkowi Sandomierskiemu. Sprzęt ufundowany został przez mieszkańców Łagowa i okolicy. W pięknej tej uroczystości wezmą udział miejscowe organizacje.

## Wiadomości gosp.

### Targi Katowickie dowodem „stalowych nerwów” Polski

XI Targi Katowickie zostały w myśl programu otwarte w dniu 21 maja 1939 r. i będą trwać do 4 czerwca br. Zgromadziły one około 300 wystawców i jakościowo, oraz pod względem estetyki rozmieszczenia na pięknych stoiskach ekspozycyjnych i firm — przewyższają poprzednie.

Przyznane na XI Targi Katowickie znaczne zniżki kolejowe spowodowały, że już przybywają do Katowic szerokie rzesze publiczności, zwiedzając przy tej okazji ziemie śląskie i odzyskane Zaolzie.

Karty uczestnictwa Ligi Popierania Turystyki, które w drodze powrotnej z Katowic uprawniają do 75 proc. zniżki kolejowej — należy nabywać przed wyjazdem do Katowic we wszystkich biurach podróży oraz delegaturach Ligi Popierania Turystyki na większych stacjach kolejowych.

### Stan zbożowych zapasów wewnętrznych w Niemczech

Według urzędowych danych, w końcu marca u rolników w Niemczech znajdowało się jeszcze 1.600.000 ton żyta, czyli około 20 proc. zbiorów tego zboża. W drugim ręku zapasy wynosiły 2.8 miln. ton, razem więc istniejące na koniec marca zapasy żyta wynosić miały 4.4 miln. ton. Zapasy pszenicy wynosić mają łącznie w pierwszym i drugim ręku 3.3 miln. ton.

Łączne zapasy jęczmienia obliczane są na około 1.5 miln. ton, a owsa na 2.8 miln. ton miało znajdować się jeszcze u rolników.

### Możliwości eksportowe dla rzemiosła

Firma holenderska interesuje się importem wyrobów konfekcyjnych, rękawiczek oraz artykułów t. zw. bazarowych z Polski. Informacji udzielają wydziały ekonomiczno-handlowe Izby Rzemieślniczych.

Zakłady rzemieślnicze, eksportujące swe wyroby do Rumunii, bądź zamierzające eksportować powinny ze względu na obowiązujący w Rumunii system reglamentowania importu, upewnić się przed wysyłką towaru czy importer rumuński posiada roczną kwotę importową oraz czy nie wyczerpał swej kwoty importowej przywozem z innego kraju.

Ambasada R. P. w Bukareszcie na konkretne pytania może udzielić infor-

macji o kwocie importowanej danej firmy. Pozwoli to uniknąć strat i utrudnień w pracy eksportowej.

### Ulgi inwestycyjne przy tworzeniu zapasów węgla

Minister Skarbu wydał dn. 19. IV. 1939 r. rozporządzenie o ulgach inwestycyjnych przy tworzeniu zapasów węgla.

W myśl tego rozporządzenia osobom fizycznym i prawnym, prowadzącym prawidłowe księgi — które zawarły ze Skarbem Państwa umowy w sprawie utworzenia zapasów węgla w wyniku żądania właściwej władzy, przewidzianego w artykule 35 ust. (1) rozporządzenia Prezydenta R. P. z dnia 14. X. 1934 r. o rzeczowych świadczeniach wojennych, oraz w art. 30 ustawy z dnia 30. III. 1939 r. o powszechnym obowiązku świadczeń rzeczowych — służy prawo potrącenia z dochodu podlegającego opodatkowaniu według działu I t. j. za wyjątkiem dochodów

z uposażeń, ustawy o państwowym podatku dochodowym poniesionych w związku z wykonaniem tych umów kosztów: nabycia gruntów i przystosowania ich do przechowywania węgla, wzniesienia ogrodzeń oraz wykonania specjalnych urządzeń potrzebnych do magazynowania węgla.

### W Niemczech obszar uprawy zmniejsza się — w Polsce rośnie

Posiadane dane statystyczne wykazują, że w państwach zachodnich, a zwłaszcza w Niemczech powierzchnia uprawna gruntów ornych w ostatnim dwudziestolecu znacznie się zmniejszyła, natomiast w Polsce, w tym samym okresie czasu wzrosła.

Obszar uprawy pszenicy w Polsce wzrósł z 1.350.000 ha do 1.740.000 ha, żyta z 5.090.000 ha do 5.740.000 ha. Areał ziemniaków wzrósł o 16 proc.

Wzrosła również produkcja pszenicy o 16,3 proc., żyta o 14,3 proc., ziemniaków o 27,9 proc.

## TARNOBRZESKIE ZAKŁADY METALURGICZNE

S. A.

### W TARNOBRZEGU

Biuro Warszawskie  
„Polthap”

Warszawa 1, ul. Pańska 83

Siostrzane zakłady:

„Torpedo” Sp. z o. o.

Katowice, ul. Wojewódzka 42

### Program produkcji:

**Miedź:** rafinowana, fosforowa, manganowa, niklowa i krzemowa.

**Brązy:** cynowe, fosforowe, aluminiowe i inne, **Mosiądze,** spiże.

**Olów** miękki, podwójnie rafinowany 99,9%.

**Olów** twardy.

**Białe metale** łożyskowe oryg. „Torpedo” we wszystkich gatunkach, **specjalne metale lotnicze i samochodowe.**

**Metale drukarskie:** do linotypów, stereotypów, monotypów i inne.

**Cyna do lutowania**

**Aluminium i stopy aluminiowe**

**Cynk remelted i stopy cynkowe**

**Brązy, brązale i mosiądze kute** dla przemysłu lotniczego, samochodowego i maszynowego.

**Odlewy piaskowe i kokilowe**

Kupno starych metali

NAJLEPSZE

NAJTRWALSZE

## ARYTMOMETRY

ORIGINAL-ODHNER

WYŁĄCZNY PRZEDST.

G. GERLACH

Warszawa, Ossolińskich 4, tel. 601-77

**Polecamy:**

papiery światłoczułe, rysunkowe, kalki, deski, stoły, aparaty, przybory kreślarskie i wszelkie artykuły w zakres kreślarstwa wchodzące. Oferty i katalogi na żądanie.

Albin Zaborski

Księgarnia Spółdzielcza „Ognisko”  
w Sandomierzu

Uprzejmie zawiadamia P. T. Klientę, że z dniem 1 czerwca 1939 r. Księgarnia Spółdzielcza „Ognisko” będzie przeniesiona do nowego lokalu przy ulicy Opatowskiej Nr 4.

ZARZĄD

Nasz adres: Sandomierz, ul. Opatowska Nr 4 tel. 99

**Polska musi mieć kolonie w celu uzyskania tych samych możliwości rozwoju, jakie dziś posiadają inne państwa!**

**BUDOWNICTWO**

Wykonuje wszelkie roboty wchodzące w zakres budownictwa z materiałów własnych i powierzonych

TEODOR ZIARKO

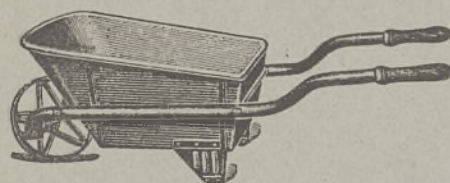
Sandomierz, Żeromskiego Nr 13.

**KAMIENIOŁOMY**

Kamienie (brukowce i miękki) z własnych kamieniołomów loco budowa po cenach przystępnych dostarcza

ZIARKO TEODOR

Sandomierz, Żeromskiego 13.



TACZKI całożelazne różnych wielkości. KÓŁKA żelazne do taczek drewnianych w nieprześcignionej jakości i niskiej cenie, dostarcza

ANTONI DYMNIKI

w Jarosławiu, ul. Głowackiego  
FABRYKA WYROBÓW ŻELAZNYCHOKRĘGOWE SPÓŁDZIELCZE  
STOWARZYSZENIE SPOŻYWCÓW**„POMOC BRATNIA”**

W SANDOMIERZU

Założ. w 1907 r., liczy 4.044 czł.

**Meble**

stylowe i nowoczesne kompletne umeblowania w wielkim wyborze i po cenach przystępnych poleca

Swarzędzka Składnica Mebli

Brodowski i Schleichert

Skarżysko-Kamienna, Towarowa 24

SPÓŁKA ROLNICZO-HANDLOWA

**SANDOMIERZ****POLECA:**

artykuły budowlane, węgiel, koks, nawozy sztuczne, części maszyn rolniczych, naczynia kuchenne.

Prenumer. roczna 7 zł. półroczna 3.75 zł., kwartalna 2 zł.  
w Ameryce 2 dol. 20 cent. rocznie.

OGŁOSZENIA: za całą stronę zł 300, 1/2 str. zł 160, 1/4 str. 80 zł.  
1/8 str. zł. 40, drobne 20 gr. za słowo  
Dla poszuk. pracy 10 gr. za słowo. Ogłoszenia w tekście 25% drożej.  
Za treść ogłoszeń Redakcja nie bierze odpowiedzialności

Adres Redakcji i Administracji: Sandomierz  
ul. Sokolnickiego 8 Nr tel. 180.

Pocztowe konto rozrach. Sandomierz „C.O.P.” Nr 2  
Konto czekowe P. K. O. Nr 145.700

Przedruk dozwolony jedynie z podaniem źródła — Nadesłanych rękopisów Redakcja nie zwraca

Redaktor: Wiesław Pisarczyk

Wydawca: Sandomierska Spółka Wyd. Spółdz. z odp. udziałami