

# DER MUSTER BEZIRK OGRODNICTWO GOSPODARKA

ORGAN ZWIĄZKÓW OGRODNICZYCH GEN. GUB.

Nr. 2

1. 10. 1942

Rok I

Prenumerata miesięczna zł. 1.10 plus opłata za dostawę wzgl. zaprzysięgą pocztową. Ukazuje się 1. każdego miesiąca. W wypadku wyższej siły czy innych wpływów wydawnictwo nie ma obowiązku dawać odszkodowania. Warunki ogłoszeń: wiersz 1 mm wys. i 22 szer. 50 gr. Pismo podstawowe Nonpareille, szpalta tekstowa 1 mm wys. i 94 szer. zł 4.—, Zniżone ceny ogłoszeń w Cenniku Nr. 1. — Adres: Wydawnictwo Rolnicze, Krakau, Nürnbergstrasse 5a. — Telefon: 11679 i 11680.

## Reglamentacja rynku w gospodarce ogrodniczej

Z chwilą gdy produkty ogrodnicze osiągnęły na polach dojrzałość, podlegają one zarządzeniom zagospodarowania referatu „Gospodarki Ogrodniczej” przy oddziale III Głównego Oddziału Wyżywienia i Rolnictwa w Rządzie GG. Pod terminem „zarządzenia gospodarcze” należy rozumieć całą organizację dla ujęcia tych bardzo ważnych środków spożywczych, oraz ich rozdział między wszystkie przedsiębiorstwa, zajmujące się ich wszelkiego rodzaju przeróbką, rozdziału ich między armie, lazarety, szpitale, wytwórnie uzbrojeniowe i innych większych konsumentów, także na targi warzywne aż do gospodarstwa domowego włącznie. Te zarządzenia są streszczone w pojęciu „regulacja rynku zbytu gospodarki ogrodniczej”.

Referatowi „gospodarka ogrodnicza” przy oddziale III-cim (regulacja rynku zbytu) Oddziału Głównego Wyżywienia i Rolnictwa podlegają referaty „gospodarki ogrodniczej” przy oddziałach żywienia i rolnictwa, przy urzędach gubernatorów dla praktycznego wykonania powziętych zarządzeń, pouczeń i wskazówek. Tym kolei podlegają oddziały żywienia i rolnictwa przy starostwach. W obrębie starostwa, rolnik powiatowy (Kreislandwirt) jest tym, który bezpośrednio wykonywuje nadzór nad wykonaniem regulacji rynku zbytu, zna bezpośrednio każde gospodarstwo, decyduje w myśl wskazówek wydanych przez urząd gubernatora i w każdym poszczególnym wypadku jest doradcą i mężem zaufania ogrodnictwa.

Równoległe z tą organizacją administracyjną korzysta referat „gospodarka ogrodnicza” przy Głównym Oddziale Wyżywienia i Rolnictwa z Głównego Związku Gospodarki Ogrodniczej w GG. Krakau, Hochfelder-gasse 6, jako organu wykonawczego dla określonego zakresu zadań.

Temu Głównemu Związkowi podlega kolei 5 związków dystryktowych „gospodarki ogrodniczej”, które wykonują te specjalne zadania stosownie do wskazówek referatów przy Oddziale w żywienia i rolnictwa przy urzędach gubernatorów. Dla odciażenia Kreislandwirtów utrzymuje związek Dystryktowej Gospodarki Ogrodniczej przy oddziale powiatowym Urzędu Wyżywienia i Rolnictwa odpowiednich polskich lub ukraińskich specjalistów. Wyznaczenie ich w każdym poszczególnym powiecie GG jest sprawą czasu.

Ogólne ujęcie produktów ogrodniczych opiera się na zarządzeniu Rządu dotyczącego ujęcia i rozdziału produktów ogrodniczych z dnia 4 czerwca 1942 Głównego Oddziału Wyżywienia i Rolnictwa, Oddział Regulacji Rynku Zbytu. Na podstawie § 2 producent jest zobowiązany oddać zasadniczo wszystkie zebrane ilości produktów, o ile oczywiście nie potrzebuje ich do celów nasieniowych, albo na potrzeby własnego gospodarstwa.

Zarządzenie to jest bardzo na rękę wszystkim kie-

rownikom gospodarstw i producentom, którzy do tej pory z powodu niezorganizowanego należycie handlu hurtowego zmuszeni byli swoje produkty ogrodnicze, ulegające łatwemu zepsuciu, odstawić we własnym zarządzie na place targowe, względnie hurtownikom. Kosztowny czas i znaczne wydatki musiały być przy dawnym sposobie dostawy uwzględniane, które natomiast według nowego porządku odpadają i tym samym dają korzyść danemu gospodarstwu. Rolnik-ogrodnik, jako kierownik intensywnego gospodarstwa wewnątrz gospodarki rolnej, podobnie jak i rolnik, nie powinien występować na targu w charakterze handlarza, lecz raczej czas tracony na targu poświęcić gospodarstwu. Jego zadaniem jest bowiem, jako specjaliste, oddać cały swój czas i wiadomości ziemi, by w ten sposób służyć całemu gospodarstwu. Największe ilości doborowego towaru będzie można bowiem otrzymać z gospodarstwa przy tego rodzaju ujęciu. Tylko w ten sposób można zapewnić sobie egzystencję, a następnie rozbudować ogrodnictwo z korzyścią dla ogólnego zaopatrzenia.

Dostawa następuje w zbiornicach (punkty odbiorcze), które zostały zorganizowane we wszystkich miejscowościach i gminach, trudniących się uprawą produktów ogrodniczych. Zbiornice te są zobowiązane odbierać wszystkie ilości towaru, nawet przy najsilniejszej podaży. Prawu względnie obowiązkowi oddawania podlegają wszystkie towary ogrodniczej produkcji handlowej jakości. Warunkiem jednak jest, ażeby producent respektował to prawo ochrony siebie i do zbiornicy dostarczał produkty należycie posortowane. Zbiornice są obowiązane posortowane ilości towaru, na podstawie tygodniowych, względnie 14-dniowych ustalonych cen natychmiast odbierać za zapłatą i za każdą dostarczoną ilość towaru wręczać dostawcom zielonego i białego koloru zaświadczenia. Podczas gdy białe zaświadczenia służą własnemu celowi i pozostają u dostawcy towaru, to zielone służą do wymiany dostarczonego towaru na inne artykuły. Wszyscy producenci winni dlatego żądać we własnym interesie od zbiornicy białych i zielonych zaświadczeń dostawy.

Przez to, że zbiornice mają bezwarunkowy obowiązek przestrzegać przy dostawach ustalone ceny, po raz pierwszy w Generalnym Gubernatorstwie producent został uwolniony od samowoli handlu, jak również od częstych katastrofalnych następstw przy podaży i popycie na rynku. Na barki producenta nie można składać przyczyn wpływów złej pogody, przez co w krótkim czasie napływają nierzadko duże ilości zebranego towaru i powodują obniżkę cen, lecz z zadaniem zbior-



nie w szczególności oddziału wyżywienia i rolnictwa przy urzędach gubernatorów, jak również związków dystryktowych gospodarki ogrodniczej, jest te ilości odebrać i skierować do poszczególnych punktów zaopatrzenia.

Zbiornice (miejsca odbioru) nie pracują samodzielnie, lecz są wyłączenie podporządkowane i pracują z upoważnienia „Erfassungsstelle”. Według wskazówek otrzymanych od niej zbiornica rozdziela i kieruje zebrane ilości towaru we właściwe miejsca. „Erfassungsstellen” zaś są zależne wyłącznie od danego wydziału wyżywienia i rolnictwa przy urzędach gubernatorów i swoje czynności wykonują według wskazówek tych placówek służbowych.

Ze zbiornic względnie z „Erfassungsstellen” wpływają ogólne ilości produktów do handlu hurtowego. Hurtownik zaś współpracuje z prywatnymi przedsiębiorstwami jak również spółdzielniami. Handel hurtowy ma za zadanie zaopatrywać wszystkie przedsiębiorstwa przetwórcze, jak też przygotowujące towar do przeróbki, które trudnią się przeróbką różnych artykułów ogrodniczych. Poza tym zaopatruje on targi, wszystkie

sklepy, a także różnych większych konsumentów, jak wojsko, przemysł zbrojeniowy, przedsiębiorstwa gospodarcze, szpitale, lazarety itd. Produkty ogrodnicze nie służące do wyżywienia, jak zioła lecznicze, pachnące, zioła herbaciane i korzennie różnego rodzaju, owoce róży, jarzębiny, kasztanów, dębu, buku itd. są ujęte z upoważnienia Rządu, Oddział Główny Wyżywienia i Rolnictwa, Oddział Regulacji Rynku Zbytu, przez zbiornice Landwirtschaftliche Zentralstelle, Krakau. Także i te zbiornice są urządzone we wszystkich miejscowościach i gminach, gdzie występują wyżej wymienione zioła i dziko rosnące owoce. Zebrane ilości dostarcza się do odpowiednich przetwórci, które przerabiają je do celów zdrowotnych, na herbatę, względnie sporządzają gotowe mieszanki herbaty.

Reasumując można stwierdzić, że mimo trudności transportowych oraz wielu innych, ilości ujętych artykułów ogrodniczych są w bieżącym roku znacznie wyższe aniżeli w poprzednim. Nadejdzie czas, w którym wszyscy producenci Generalnego Gubernatorstwa nie tylko uznają za celowe wszystkie w tym kierunku poczynione zarządzenia, ale zrozumią, że w ostateczności, na pierwszy rzut oka ciężko zrozumiałe przepisy, wpływają korzystnie na ogólną produkcję ogrodniczą.

## O pielęgnacji nasion warzyw

**Fasole, groch y:** Po zupełnym dojrzeniu wybiera się całe rośliny, wiąże w paczki i wiesza się w miejscu suchym i przewiewnym, do wyschnięcia. Jeżeli w wiązki okazała się pleśń, powinno się je natychmiast dać na słońce, przesuszyć i wtedy dopiero napowrót zawiesić. W czasie złej pogody albo w zimie młóci się je lub łuszczy ręcznie.

**Szpinaki:** Dojrzwianie poznaje się po stwardniałych ziarnach i wyschniętych łodygach. Po zbiorze stawiamy związane wiązki w małe kopki na polu do zupełnego wyschnięcia na 2—3 tygodnie. Później zwozimy do stodoły i od razu młócimy. Ziarna szpinaku wysypuje się na suchej podłodze i trzyma przez tydzień do dwóch i każdego dnia szufkuje, dopóki nasiona nie wyschną.

**Salaty:** Dojrzwianie poznaje się po torebkach nasiennych nieco rozchylonych, z których wystają dojrzałe ziarna. Ziarna salaty łatwo wypadają z torebek i dlatego zbiera się je najlepiej rano, po rosie. Po zbiorze wiąże się rośliny na strychu albo pod dachem w miejscu suchym, przy czym podkłada się papier, gdyż ziarnka łatwo wypadają. Po wyschnięciu tj. po około 2—3 tygodniach wyniaca się pozostałe nasiona, albo wyciera ręcznie. Ponieważ nasiona salaty chętnie są zjadane przez ptactwo, należy je przed dojrzeniem na polu i przy schnięciu chronić, gdyż inaczej zebrałoby się bardzo mało nasion.

**Korzeniowe: buraki ćwikłowe, marchew, pietruszka:**

**Pietruszkę i marchew** zbiera się z pola po zupełnym dojrzeniu. Jeżeli poszczególne rośliny nierównomiernie dojrzewają, ścina się je i zbiera pojedyncze baldachy, potem się suszy, możliwie pod dachem, młóci i czyści.

**Nasiona marchwi** mają włoski, które utrudniają czyszczenie i wysiew. Po wymłóceniu wyciera się nasiona ręcznie albo starami workami na sitach, poczym dopiero można nasiona odezyszczyć.

**Buraki ćwikłowe** pozostawia się przez jakiś czas na polu, potem suszy się je w stodole albo gdzieś pod dachem, a potem dopiero młóci. Nasiona buraków należy pozostawić przez jakiś czas rozsypane w cienkiej warstwie gdzieś na strychu, a dopiero po wyschnięciu dać do worków.

**Cebula:** Tego roku w wielu wypadkach cebula jest porażona chorobą grzybkową perenosporą. Poznaje się ją po żółtawych plamach na łodygach. Plamy te później czernieją i łodygi wywracają się. Często może pomóc spryskiwanie cieczą bordoską, o ile je wcześniej

zastosowano. W większości wypadków wskutek tego porażenia zbiory będą znacznie mniejsze. Z partji bardzo silnie porażonych perenosporą nie powinno się w ogóle zbierać nasion, gdyż inaczej choroba ta mogłaby się przenieść na późniejszy wysiew. Cebula dojrzewa stosunkowo późno i w roku poprzednim np. na polu nie dojrzewała nigdy.

Zbiera się baki, gdy większość nasion jest twarda i nasiona zaczynają dostawać charakterystyczną czarną barwę. Baki ścina się mniej więcej w połowie łodygi i wiesza do wyschnięcia główkami nasiennymi na dół. Zawsze należy podścielać pod nie papier, gdyż najlepsze i najbardziej dojrzałe nasiona wypadają. Po kilku tygodniach i po zupełnym wyschnięciu młóci się albo przy mniejszych ilościach wyciera na sitach.

**Ogórki:** Na nasiona należy pozostawić tylko te rośliny i te partje, które dają dobry zbiór wyrównanych owoców. Inaczej można doprowadzić rośliny do zupełnej degeneracji. Nasiona zbiera się tylko z nasienników zupełnie dojrzałych, prawie miękkich. Lepiej jest pozostawić ogórki dłużej na roślinach, gdyż często nawet żółte nasienniki, które wyglądają na dojrzałe, jednak nie mają dojrzałych ziarn. Dojrzałe ogórki przecina się wzdłuż na dwie części, łyżką wybiera miąższ do wiadra lub garnka i tak pozostawia przez 24—36 godzin, dopóki nie zaczną fermentować. W każdym razie nie powinna się masa rozgrzać, gdyż wskutek tego nasiona mogłyby stracić siłę kiełkowania. Potem przemywa się nasiona w czystej wodzie na sitach, suszy w słońcu, oczyszcza od resztek miąższu, dosusza w miejscu przewiewnym do zupełnego wyschnięcia.

Przy zbiorze wszystkich nasion muszą być zastosowane następujące punkty:

1) Poszczególne odmiany muszą być osobno wymłócone i przez cały czas osobno przechowane, ażeby zapobiec omyłkom i zmieszaniu.

2) Zaraz po zbiorze należy oznaczyć każdą poszczególną odmianę, a nawet poszczególną partję i zaraz zaetykietować. Po wyczyszczeniu i wyschnięciu zbiera się te nasiona do suchych torebek lub worków, przy czym znowu należy uważać na dokładne etykietowanie. Na torebkach należy natychmiast umieścić napis, podając odmianę ewent. ilość i rok zbioru. To samo spisuje się na etykietce i daje się do środka worka.

3) Nasiona przechowywać należy w miejscu przewiewnym i suchym. Od czasu do czasu należy nasiona przegładać i jeżeli zauważy się ślady pleśni, należy nasiona rozsypać, przesuszyć, gdyż inaczej pleśń może zniszczyć siłę kiełkowania nasion.



4) Przechowuje się nasiona jedynie w miejscach zabezpieczonych przed szkodnikami, jak ptactwem, myszami i t. p.

5) W ziemi, w każdym razie przed wysiewem muszą być nasiona kielkowane. Kielkuje się na talerzu pokrytym wilgotną bibułą, przy czym, ażeby zapobiec wysychaniu, przykrywa się drugim talerzem. Bierze się 50 albo 100 ziarn i oblicza się następnie nasiona wykielkowane. Przy 100 ziarnach otrzymujemy zaraz procent nasion kielkujących, przy 50 ziarnach przelicza się na 100. Wskazaniem jest nie kielkować natychmiast po zbiorze,

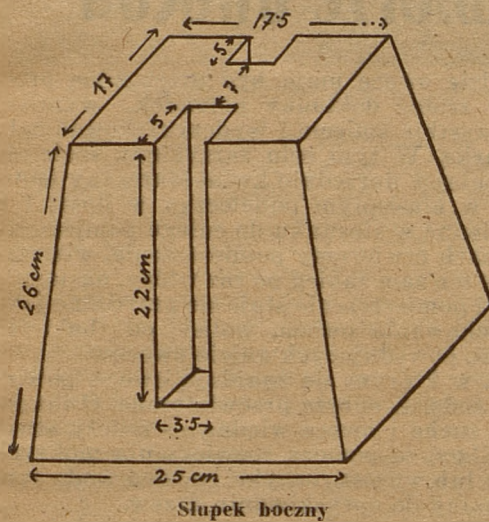
gdyż często nasiona o tym czasie nie są dostatecznie dojrzałe, dopiero w 2—3 miesiące po zbiorze nabierają często nasiona pewnej siły kiełkowania.

6) Wilgotnych nasion nie należy nigdy przechowywać. Jeżeli nasiona po zbiorze albo później wydawałyby się zbyt wilgotne, muszą być natychmiast przesuszone.

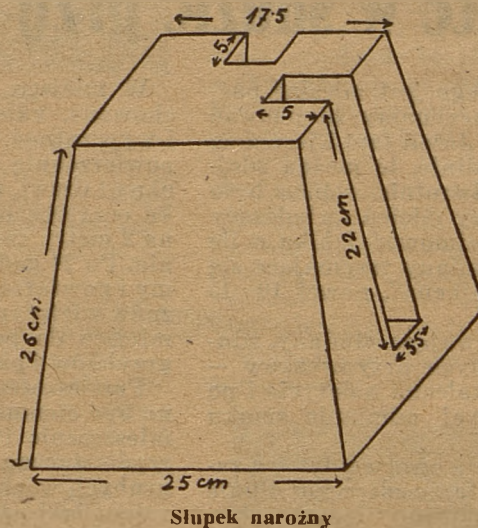
7) Do wysiewu bierze się tylko najlepsze, kielkujące nasiona, pochodzące z najlepszych roślin. Tylko wtedy będzie się miało zadowolenie ze zbiorów.

## Przenośne skrzynie inspektowe

W dzisiejszych czasach, wobec coraz większego znaczenia warzyw w odżywianiu się ludności i wzrastającego ich zapotrzebowania, jednym z ważniejszych zadań ogrodnika staje się możliwość dostarczania tych warzyw jak najwcześniej. Dlatego też coraz baczniejszą uwagę musimy zwrócić na uprawy pod szkłem.



Słupek boczny



Słupek narożny

Do najprostszych, najtańszych i najpraktyczniejszych sposobów pędzenia warzyw zaliczyć należy przenośne skrzynie inspektowe, które w roku bieżącym zostały po raz pierwszy zastosowane na Stacji Doświadczalnej w Morach. Nazywamy je przenośnymi, gdyż mogą być przenoszone z miejsca na miejsce w miarę potrzeby. W odróżnieniu od skrzyń inspektowych stałych nie pozostają na roślinach do ostatecznego sprzętu plonu, lecz jedynie tak długo, jak długo dana roślina wymaga osłony szkła. Cała skrzynia wędruje wówczas na inny zagonek na świeżo wysadzone rośliny, które teraz właśnie osłony szkła potrzebują.

Korzyści, otrzymywane z takich skrzyń przenośnych, są duże i liczne. Tą samą ilością okien inspektowych można przykryć kilkakrotnie większą powierzchnię ziemi i wyprodukować odpowiednio większą ilość warzyw. Zarówno okna, jak i ziemia, będą o wiele lepiej wykorzystane, gdyż przy użyciu tych samych okien jesteśmy w możności zebrać 3—4 plony roślin warzywnych w przeciągu jednego roku, przy czym, z wyjątkiem okresu zimowego i krótkiej przerwy w środku lata, okna inspektowe nie leżą bez użytku.

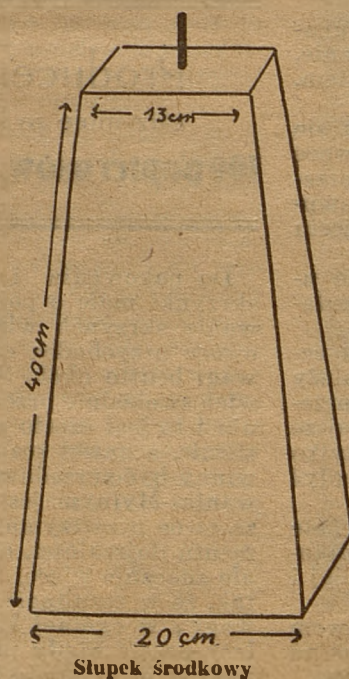
Sprawa racjonalnej uprawy roli, jak również zapobieganie chorobom i szkodnikom, przedstawia się tu lepiej niż w stałych skrzyniach inspektowych, gdyż po zdjęciu skrzyni przenośnej uprawa pod szkłem upodabnia się do zwykłej gruntowej, — może też być zastosowany racjonalny plodozmian.

Wszystkie te względy przemawiają za tym, aby skrzynie przenośne znalazły jak najszersze zastosowanie. Bywają one pojedyncze lub podwójne czyli belgijskie. W Morach wyprobowane były te ostatnie, więc o belgijskich będzie poniżej mowa.

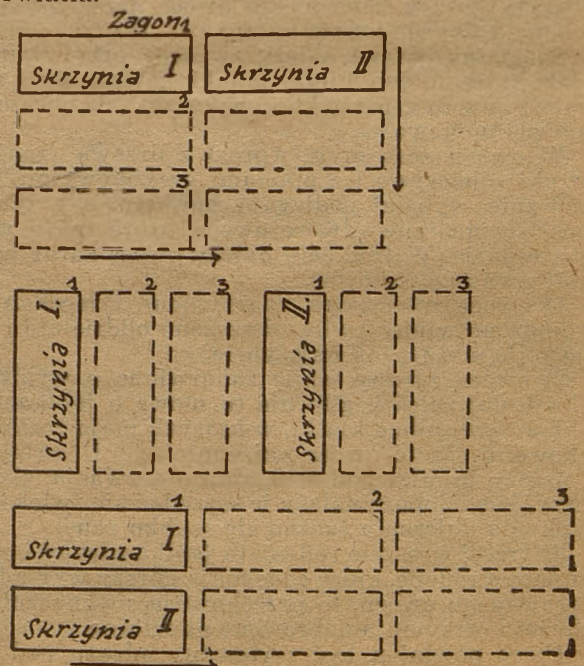
Do zainstalowania skrzyń belgijskich potrzebne są: 1) słupki betonowe trojakiemu rodzaju: boczne, środkowe i narożne, które można zrobić domowym sposobem w drewnianych formach z cementu i piasku, oraz 2) zwykłe deski drewniane, wsuwane w odpowiednie zagłębienia w słupkach. Słupki stawiamy na powierzchni ziemi w odległości 3—4 m, zależnie od grubości i długości desek. Przy odpowiedniej uprawie ustawienie takiej skrzyni przenośnej idzie szybko

i nie przedstawiają żadnych trudności.

Co się dotyczy okien inspektowych, to najlepiej nadają się do tego celu okna holenderskie jednoszybowe o wymiarach 80×150 cm. Są one lekkie, łatwe w użyciu (naturalnie przy odpowiedniej ostrożności) i przepuszczają dużo światła.



Słupek środkowy



Przykłady rozmieszczenia skrzyń



Przenośne bejgijki skierowane być powinny ze wschodu na zachód, szerokość ich wynosi 3 m, długość zaś jest dowolna, (w Morach miały one 24 m długości, czyli 60 okien inspektowych).

Teren wybrany w jesieni przykrywamy liśmami lub nawozem, by możliwie jak najwcześniej można było przystąpić do zakładania skrzyń i okien. Obok każdej belgijki zostawiamy zagonki o takiej samej powierzchni, jak belgijka, — na zagonki te skrzynie będą w przyszłości przenoszone. Sposób ich rozmieszczenia może być dowolny.

Gdy tylko pozwala pogoda, możliwie jak najwcześniej przystępujemy do zakładania skrzyń przenośnych (przeważnie następuje to w końcu marca). Na zagonek pierwszy ustawiamy skrzynię i sadzimy w niej np. sałatę, podsianą rzodkiewką. W końcu kwietnia, gdy roślinki podrosną, zdejmujemy z nich skrzynię wraz z oknami i przenosimy na zagonek drugi, sadząc na nim pod okna pomidory. W końcu maja raz jeszcze przetrzucamy skrzynię na zagonek trzeci, na którym posadzi-

liśmy melony. Jesienią skrzynia wraca na zagonek drugi na zasiany uprzednio szpinak.

W podobny sposób pędzić można w skrzyniach przenośnych przeróżne warzywa, układając odpowiednie płodozmiany. Tak np. oprócz sałaty i rzodkiewki na zagonku 1-szym możemy uprawiać karotkę, szpinak, kalarepkę, szczypiorek, na 2-gim pomidory, fasolkę szparagową i kiełkowane ziemniaki, na 3-cim melony, ogórki, gruszkę miłosną lub pieprz.

Można także ograniczyć się do 2-ech zagonków. Wtedy skrzynie nie zostają przeniesione na zagonek 3-ci, lecz wracają w końcu maja z powrotem na zagonek 1-szy, już w tym czasie opróżnione.

Poniżej podajemy kilka projektów takich planów upraw, które w naszym klimacie powinny dać dobre wyniki, należałoby je tylko wypróbować jeszcze na szerszą skalę i w różnych warunkach gospodarczych. Oczywiście od pomysłowości ogrodników zależą dalsze inwencje w tym kierunku.

## Jesienne prace w sadzie przy zbiorze owoców

Porą dojrzewania owocu zimowego jest miesiąc październik. Około 1 października zaczynamy zdejmować jabłka, gruszki zaś między 15 a 20. Jeżeli lato i jesień są słoneczne i jabłka zakolorowały silnie, to można zdejmować je wcześniej, jeżeli zaś odwrotnie, słońca było mało i jabłka utrzymały zielonawy odcień świadczący o niedojrzałości owocu, należy zdejmować jabłka o ile się da jak najpóźniej. Niektóre odmiany trzymające się mocno gałęzi, jak na przykład „Bojkena“, nawet 10—15 października.

Gruszki, szczególnie późno dojrzewające odmiany, winny stać na drzewie nawet do samych przymrozków — wtedy dopiero gruszka jest wykształcona należyście i po dojrzewaniu nabiera właściwego swej odmianie smaku i słodyczy.

Od starannego i ostrożnego zdjęcia owocu z drzewa zależy jego zdolność przetrwania w stanie zdrowym długie miesiące zimowe. Zdejmować się powinno owoce z drabin rozkładanych nie niszczących gałęzi i dających możliwość wygodnego oparcia rękawemu człowiekowi.

Aby owocu nie uszkodzić, należy go po zerwaniu kłaść do koszyka z pałąkiem, do którego przymocowana jest kulka drewniana do zawieszenia na gałęzi lub drabinie. Koszyk taki musi być wysyty wewnątrz płótnem, pod które podkłada się wełnę drzewną. W ten sposób obśyty koszyk zabezpiecza owoce przed uszkodzeniem o ostre i twarde pręcie koszyka.

Specjalną uwagę należy zwracać przy rwaniu gruszek, które, mając długie ogonki, kaleczą się wzajemnie, należy przeto gruszki kłaść w koszykach zawsze bokiem, nie zaś pionowo.

W owocu zerwanym wprost z drzewa znajdują się sztuki robaczywe i z plamami grzybkowymi. Te owoce znacznie szybciej podlegają zepsuciu, a grzybek przenosi się na inne zdrowe owoce, które także w następstwie gniją. W tym celu należy owoce zaraz po zdjęciu z drzewa przesortować.

1) owoce robaczywe, zagrzybione i mechanicznie uszkodzone winny być umieszczone oddzielnie i sprzedane, o ile można, jak najszybciej.

2) owoce zdrowe silnie zabarwione o wybitnych cechach dojrzałości, głównie tu mowa o jabłkach, należy składać w osobne klatki, w których mają zostać w przechowalni. Są to owoce najcenniejsze i najpiękniejsze i należy je mieć pod specjalną obserwacją, skoro tylko przyjdzie ich pora należy je sprzedać nie zwlekając, gdyż z chwilą dojrzewania zaczynają się szybko psuć.

3) trzeci wreszcie rodzaj, to jabłka zdrowe i czyste, ale zupełnie zielone, które choć mają gorszy wygląd niezakolorowanego owocu, to przechowują się znacznie lepiej i dłużej i otrzymują dobrą cenę na wiosnę.

Owoc powinien być sortowany odradu pod drzewem i w takim stanie przyjeżdż do przechowalni, o ile czas na to pozwoli i ma się wystarczającą ilość pracowników.

W miejscu, gdzie owoce mają być przez zimę przechowane, należy zrobić dokładny porządek, wymieść i wyprzątnąć wszystkie śmiecie i wydezynfekować całą powierzchnię siarką. W tym celu zamykamy szczelnie okna i drzwi, zapalając uprzednio kwiat siarczany (siarka oczyszczona) w blaszanym pudełeczku w ilości 1 g na 2 metry sześciennie w stosunku do całego pomieszczenia. Po 24 godzinach otwieramy pomieszczenie, wietrzymy i powtarzamy ten sam zabieg po raz wtóry, następnie znów wietrzymy i pomieszczenie staje się przydatne jako miejsce do przechowania owocu, wolne od bakterii, grzybków i pleśni, powodujących gnicie owoców.

Pomieszczenie, w którym się znajdują owoce, powinno być ciemne i codziennie dobrze przewietrzane. O ile pomieszczenie jest suche i owoce wędzną — należy stworzyć sztuczną wilgoć za pomocą rozwieszania mokrych grubych worków lub wprost rozpylać codziennie wodę aparatem jaki używamy do spryskiwania drzew.

Owoce w przechowalni należy często przeglądać, odrzucając psujące się sztuki, dojrzewające zaś sprzedawać. Przy pakowaniu owoców do sprzedaży należy je sortować dokładnie nie tylko wielkością, ale i stopniem dojrzałości i wielkością rumieńca. Owoc tak przesortowany zawsze dojrzewa równomiernie w skrzynkach i znajduje chętnych nabywców.

## Producent odstawiając owoce

otrzymuje za każde 100 kg premię w wysokości

**100 papierosów, 1/4 l wódki i 1 kg marmelady**

Do pakowania i wysyłki owoców należy używać skrzynki małe o pojemności owocu do 20—25 kg. Używanie skrzynek większych jest nie praktyczne, gdyż owoce przychodzą często uszkodzone. Skrzynka owocu wagi brutto około 50 kg jest zbyt ciężka, aby ją człowiek swobodnie przerosił przy załadunku i wyładunku i to jest często przyczyną upuszczenia skrzynek na ziemię, a nawet rozbicia skrzynki. Owoce dojrzewające winny być sprzedawane stopniowo, w miarę ich dojrzewania. Mylnym jest przekonanie, że więcej uzyska się za owoc przetrzymując go. Doszedłszy do pewnego momentu dojrzałości, owoc traci dużo nie tylko na wadze, ale znacznie więcej jeszcze na ilości zepsutych owoców, tak, że w rezultacie zwyżka ceny nie wyrówna ubytku wagi i w ogólnej kalkulacji producent straci. Nie należy przeto nigdy przetrzymywać owocu zbyt długo w nadziei otrzymania lepszej ceny.





Wzorowo założone inspekta holenderskie

Gdy się przegląda w Generalnym Gubernatorstwie zakłady ogrodnicze, uderza każdego różnorodność okien inspektowych. Występują one w różnej długości i szerokości, a ponadto w poszczególnych gospodarstwach spotyka się je rozmaitych wymiarów. Jest jasne, że z tego powodu praca jest utrudniona, bowiem typy poszczególnych okien nadają się tylko do pewnych skrzyń, wymiana zaś okien między sobą jest niemożliwa. Dlatego widzi się często taki obraz, że skrzynie inspektowe są nie zupełnie nakryte oknami, albo też okna wystają bokami poza skrzynię i przez to często zostają uszkodzone.

Działa to szczególnie źle przy wczesnych uprawach, gdyż skrzynie nie będąc szczelnymi, wypuszczają ciepło, co znowu przyczynia się w wysokim stopniu do niepowodzeń i złych wyników uprawy.

W tych warunkach oczywiście nie można myśleć o jakiegokolwiek racjonalnej pracy, ani też nie da się wykozystać do granic możliwości zdolności produkcyjnej danej zakładu. Jeszcze i to trzeba uwzględnić, że ta różnorodność okien jest w nabyciu stosunkowo bardzo droga, gdyż okna tego rodzaju są wyrabiane w małej ilości i po części przez miejscowych rzemieślników, którzy w urządzeniu swoich maszyn na tego rodzaju produkcję wogóle nie są nastawieni, a celem sporządzenia pewnej ilości okien, potrzebują więcej czasu aniżeli przy seryjnej produkcji większych wytwórni.

Niemieckie kierownictwo w dziale ogrodniczym w Generalnym Gubernatorstwie, podobnie jak w Rzeszy tak i tutaj przyjęło tylko dwa typy okien, mianowicie jednoszybowe holenderskie o wymiarze 80×150 cm. i dwuszybowe okno o wymiarze 100×150 cm. Te ostatnie okna przeznaczone są przede wszystkim do produkcji roślin kwitnących i ozdobnych, podczas gdy dla produkcji warzyw, wyłącznie holenderskie okna są przeznaczone. Z uwagi na to, że uprawie roślin kwiatowych i ozdobnych nie przywiązuje się w czasie wojny większego znaczenia, wyrób okien dwuszybowych na razie nie będzie realizowany. Tylko okna holenderskie będą wytwarzane, bowiem wyróżniły się one już w Holandji, Nadrenji a także na Śląsku. To okno jest bardzo łatwe w użyciu i może być obsługiwane przez jedną osobę bez większych trudności.

Okno to, przepuszcza doskonale światło, gdyż nie ma tu cienia środkowych szpros, łatwe jest w naprawie oraz w czyszczeniu, albowiem szyba leży bokami w specjalnym wyłobieniu ramy i nie jest kitowana.

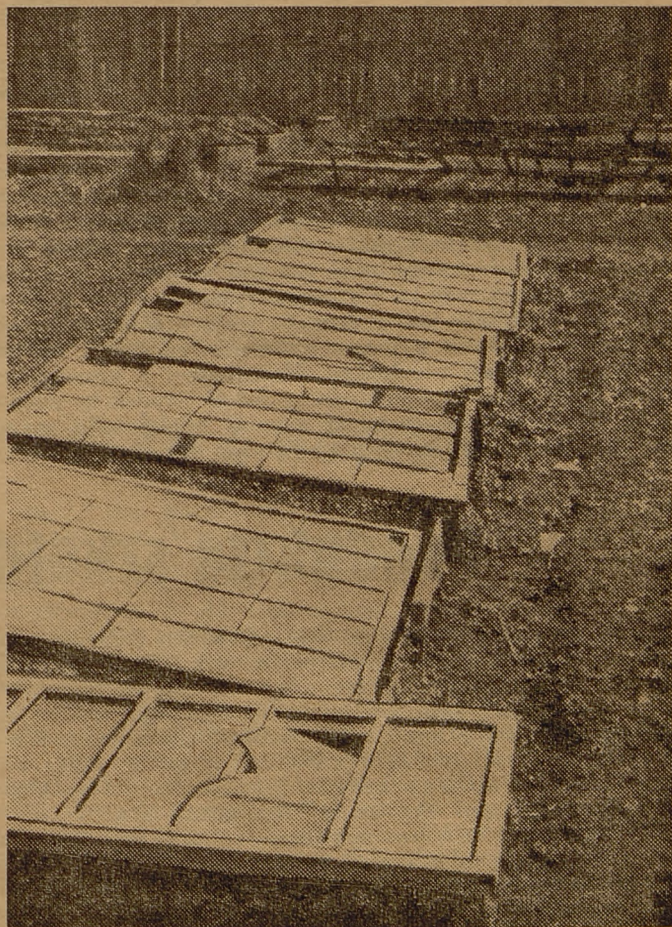
Zarzuca się często tym oknom łatwą lamliwość szyb i z tego powodu kalkuluje się je drogo. W praktyce jednak takie twierdzenie nie utrzymało się, bowiem u wieloszybowych okien, które 4/4 szybami są szklone, lamliwość jest znacznie wyższa, przez co naprawy są droższe, bo wstawianie małych szybek znacznie więcej czasu pochłania. Dlatego też w wielu zakładach widzi się często okna z wybitymi szybami, co oczywiście w żadnym wypadku nie przyczynia się korzystnie do dobrych wyników danej produkcji.

Okna holenderskie mają tę jeszcze zaletę, że tak u góry jak też u dołu są jednakie, bowiem szyba jest tylko usuwana i okno można, zależnie od jego użycia, obracać. Jest bowiem znane, że okno od dołu ulega szybszemu zużyciu aniżeli od góry. Celem uniknięcia zamiany góry na dół przy przekładaniu okien, dobrze jest u góry naznaczyć farbą olejną odpowiedni pasek. Trwałość ram można zwiększyć w ten sposób, że po wyjęciu szyb, impregnujemy je, co nie nastęrcza zbyt wielkiej pracy.

W tym roku dostarczono ogrodnictwu około 20.000 holenderskich okien, które niestety w wykonaniu nie wypadły dobrze. Przy pewnej wprawie, użycie tych okien przy produkcji warzyw daje znacznie wyższe zbiory oraz możliwość prowadzenia upraw w skrzyniach ruchomych, czemu znowu obiecuje się dużą przyszłość. Również te okna można łączyć i budować przenośne, ruchome bloki, przez co mogą one być należycie wykorzystane w okresie całego roku. W przyszłości bowiem, nie będziemy budować dla upraw warzyw kosztownych szklarni, lecz przy użyciu najmniejszych środków, dążyć do osiągnięcia wysokich plonów i dobrej jakości towaru.

Okna holenderskie zamawiać można w Związku Ogrodniczym danego Dystryktu. Producent zaś, który zamierza okna nabyć, zgłasza się w tej sprawie u powiatowego instruktora ogrodnictwa, który zbiorowe zamówienia przesyła do Związku Dystryktu.

W roku bieżącym sprawie dostawy okien poświęcono wiele uwagi.



Tak nie powinno być!



## Zwiększenie uprawy nasion warzyw

Na skutek działań wojennych uprawa nasion warzyw ucierpiała szczególnie silnie. Główne tereny znajdujące się w dawniejszej Polsce przypadły częściowo do Rzeszy, częściowo do Rosji Sowieckiej. Nasiona oraz sadzonki warzyw podczas trwającej wojny, a także pierwszej zimy zniszczały, przy czym wysoka ich część została zużyta do wyżywienia ludności. Nieliczne firmy hodowlane zmuszone były całą pracę rozpocząć od nowa. Musiały one wyszukać nowe tereny pod uprawę, a także nowe gospodarstwa do mnożenia nasion. Już w r. 1941 można było zaobserwować korzystny wzrost produkcji nasion hodowlanego pochodzenia. Ten wzrost produkcji można było i w tym roku obserwować. Jakkolwiek powierzchnie upraw w stosunku do roku ubiegłego podwoiły się, a nawet potroiły, cała produkcja nie mogła jednak pokryć całego wielkiego zapotrzebowania na nasiona. Uprawa warzyw w G. G. wzrosła bowiem szalenie wysoko. Z około 18.000 ha w roku 1940 wzrosła uprawa warzyw na mniej więcej 40.000 ha. Do tego przybył w roku 1941 dystrykt Galicja, który w 1942 r. posiadał 20.000 ha pod uprawę warzyw. Dla tych powierzchni oczywiście potrzebne były odpowiednie nasiona warzyw.

Gdzie więc nasiona nabyto?

Ponieważ własna produkcja w kraju nie wystarczała, musiano nasiona nabyć w innych krajach, głównie w Rzeszy. Dotychczas Rzesza pomagała w wysokim stopniu, t. zn. w granicach możliwości. W przyszłości można liczyć na tę pomoc w bardzo ograniczonych rozmiarach, ponieważ zwiększona uprawa warzyw w Niemczech, stawiać będzie duże wymagania na nasiona, do czego należy również doliczyć zapotrzebowanie innych krajów europejskich. Dlatego jest koniecznym produkcję nasion w G. G. zwiększyć możliwie szybko do tego stopnia, ażeby nasiona otrzymane z własnej produkcji mogły pokryć tuż zapotrzebowanie. Ta produkcja nasion obejmuje wszystkie gatunki i odmiany warzyw, które tu w kraju z dobrym wynikiem uprawiane być mogą.

Ażeby ten cel uzyskać, muszą powołani producenci względnie ich hodowcy uprawy swoje wybitnie powiększyć. Ta zwiększona uprawa, zmierzająca do uzyskania kwalifikowanych nasion, mimo wszelkich wysiłków nie będzie wystarczająca. Z tej też przyczyny wszyscy producenci warzyw i ogrodnicy posiadający ku temu odpowiednie kwalifikacje, muszą dołożyć wszelkich starań i podobnie jak w roku bieżącym, tak i w tym roku zwiększyć przynajmniej o 100% produkcję nasion we własnym zarządzie. To zaopatrywanie się w nasiona własnej produkcji jest z punktu widzenia hodowlanego nie celowe, jednak z przyczyn konieczności w okresie wojny, chwilowo niezbędne. Producenci i konsumenci warzyw chętnie to uwzględnią, jeżeli produkty gotowe będą wykazywały czasami pewne odchylenia co do barwy i formy od typowych znamion danej odmiany.

Nikt nie potrzebuje mieć obawy co do tego, że nasion wyprodukuje się za wiele. Każda bowiem nadwyżka nasion danego gospodarstwa będzie w zupełności odebrana, przy czym równocześnie nadmieniam, że za nasiona będzie wydawana dobra premia.

Własna produkcja nasion jest do przeprowadzenia w każdym większym gospodarstwie ogrodniczym. Powierzchnia, jaka w tym celu brana być może pod uwagę, nie będzie wielką i można ją bez większych trudności osiągnąć. Do uprawy przeznaczycie będzie nasiona, jak już powiedziano, wszystkie rodzaje warzyw jednorocznych i dwuletnie. Do dwuletnich zalicza się te, które dopiero w drugim roku uprawy kwitną i wydają nasiona. Głównie więc wszystkie warzywa korzeniowe, rodzaje kapust i cebule. Przy uprawie nasion korzeniowych i cebuli już teraz w jesieni podczas zbiorów należy wybrać starannie przyszłe nasienniki. Przy tym należy zwrócić uwagę na ich należyta dojrzałość, typ, jak również, żeby były zdrowe. Nie jest natomiast celowe w żadnym wypadku, ażeby na nasienniki wybierać specjalnie duże ciężkie korzenie czy też cebule. Wskazane jest natomiast, biorąc pod uwagę szkody przezimowania, posiadać pewną rezerwę wysadków. W roku przyszłym trzeba będzie przystąpić do większej produkcji wszystkich rodzajów kapust. Zasadniczo produkcja nasion kapust na wschodzie jest z wielu przyczyn trudna, jednak dotychczasowe doświadczenia w G. G. wykazują, że jest ona możliwa. Z tych względów wybrane zostaną we wszystkich Dystryktach pewne gospodarstwa, które zobowiążą się do produkcji nasion kapust. Wybór odpowiednich wysadków należy już na polu teraz skutecznie. Z nastaniem większych przymrozków wyjmuje się kapustę z korzeniami i dołuje w specjalnie wybranych na ten cel dołach, gdzie zimuje. Z uwagi na słabe zbiory kapusty nie da się nie przeciwdziałać. Główni kapusty mogą być teraz w jesieni względnie na wiosnę ścięte i zużyte, a do produkcji nasion wystarczą też same głąbie z korzeniami, oczywiście że w tym wypadku będzie się mieć większe braki i słabszy zbiór nasion.

Wiele z naszych gatunków warzyw należy do obopylnych, t. zn. że roślina kwitnąca wytworzy wtedy nasiona, gdy zostanie zapyłona pyłkiem innej rośliny tego samego rodzaju. Ażeby uniknąć niepożądanego krzyżowania się różnych odmian, jest wskazanym, by różne odmiany i rodzaje warzyw rosły daleko od siebie, by w ten sposób nie mogło nastąpić niepożądane obopyle. Odnosi się to szczególnie do rodzajów kapust. Ale także samopylne należy rozmieszczać zawsze dość daleko od siebie, już choćby dla tego, ażeby uniknąć pomieszania ich podczas zbiorów.

Powiększenie upraw nasiennych do pokrycia własnego własnego zapotrzebowania, jest właśnie dzisiaj zadaniem hodowców i ogrodników G. G.

## Produkcja szkółek drzew owocowych

Członkiem sekcji szkółkarskiej Związku Ogrodniczego wiadomym jest, że od chwili założenia tej sekcji, urządziła się statystyczne ankiety. Z początku zajmował się tymi ankietami sam Związek Ogrodniczy. Od r. 1942 zostały one odstąpione Urzędowi Statystycznemu. Wielu właścicieli i kierowników szkółek bez entuzjazmu wita nadstawanie im do wypełnienia formularze statystyczne. Dopatrują się oni w tym tylko zbędnej pracy.

To zapatrywanie nie powinno się przyjąć, tym bardziej, że cały trud nie jest znowu tak wielki. Formularze są zawsze bardzo proste i każdy szkółkarz powinien być w możności od razu dać odpowiedź na postawione pytania, o ile oczywiście orientuje się należyte w tym przedsiębiorstwie.

Wymagane dane są niezbędne dla kierowania ogrodnictwem, bo dają wierny obraz rozwoju i ogólnego stanu szkółek drzewek. Wyniki ogólne ankiet stanowią również podstawę dla powzięcia postanowień, dotyczących regulacji produkcji drzewek owocowych.

Poniżej podana jest tabela statystyczna, odnosząca się do liczby szkółkowanych młodych drzewek w szkółkach GG. Są to wyniki ankiet lat 1941—42.

Porównanie wykazuje słabe podwyższenie liczby nowo-szkółkowanych drzewek w bież. roku. Stanowi to pocieszający objaw chęci opanowania trudności związanych z obecnym czasem ze strony kierowników szkółek. Jednak obecne ilości szkółkowane zaledwie w części wystarczają na zaspokojenie przyszłego zapotrzebo-



	O k r e g					Razem
	Radom	Warszawa	Kraków	Lublin	Galicja	
Dziczki jabłoni . . . . .	134.010 (120.048)	210.750 (201.531)	124.245 (152.600)	314.441 (166.283)	97.300 (—)	880.746 (640.462)
Podkładki karłowe pod jabł.	4.420 (3.540)	25.400 (37.300)	28.371 (25.150)	35.818 (8.000)	— (—)	94.009 (73.990)
Dziczki gruszy . . . . .	46.120 (16.860)	114.200 (46.160)	15.439 (10.420)	47.820 (48.026)	3.354 (—)	226.933 (121.466)
Pigwy . . . . .	770 (900)	1.100 (1.100)	4.870 (3.010)	6.150 (4.070)	100 (—)	12.990 (9.080)
Prunus Mahaleb . . . . .	1.770 (2.560)	25.300 (5.700)	21.100 (6.405)	95 (200)	215 (—)	48.480 (14.865)
Czereśnie . . . . .	22.780 (25.275)	18.010 (50.150)	67.684 (41.735)	45.624 (28.106)	2.804 (—)	156.902 (145.266)
Prunus divaricata . . . . .	29.550 (42.500)	55.850 (124.350)	74.550 (43.400)	49.000 (57.380)	110.040 (—)	318.990 (267.630)
Inne odmiany . . . . .	4.530 (4.825)	4.050 (600)	25.036 (18.650)	10.654 (450)	1.590 (—)	45.860 (24.525)
Orzechy włoskie . . . . .	1.800 (3.790)	1.150 (500)	1.704 (1.200)	4.869 (2.900)	— (—)	9.523 (8.390)
Porzeczki . . . . .	170.960 (14.575)	292.600 (36.400)	558.062 (23.370)	206.684 (25.820)	14.974 (—)	1.243.280 (100.165)
Agrest . . . . .	17.700 (2.210)	18.350 (25.620)	19.638 (6.750)	10.268 (15.567)	1.332 (—)	67.288 (50.145)
Orzechy laskowe . . . . .	875	3.700	2.250	10.100	205	17.130
Drzewa alejowe . . . . .	17.467	149.200	87.416	114.960	17.805	486.848
Krzewy żywopłotowe i pna- cze . . . . .	33.900	124.004	140.642	105.010	18.429	421.985
Krzewy ozdobne . . . . .	21.170	53.840	38.524	61.250	1.328	176.112
Róże sztampowe . . . . .	1.200	13.550	1.133	1.085	—	16.968
Dziczki róż niskich . . . . .	4.407 (4.650)	195.110 (163.300)	59.538 (23.000)	13.410 (61.050)	10.025 (—)	282.490 (254.000)
Morwy . . . . .	3.000	2.650	8.390	2.800	50	16.890

Liczby w nawiasach dotyczą spisu z r. 1941, inne natomiast spisu z r. 1942.

wania na drzewka owocowe. Koniecznym jest kilkakrotne zwiększenie produkcji.

Najpierw jednak musi być pomyślnie załatwiona sprawa dziczek. Akcja wszczęta w r. 1941 dla uzyskania nasion dzikich drzew owocowych dała tylko nikłe wyniki. Mimo to szereg szkółek wyprodukował już w obecnym roku jednoroczne dziczki, z których część nadaje się do zaszkołkowania.

Akacja zbiórki nasion dzikich drzew da przypuszczał-

nie w r. 1942 lepsze wyniki jak w poprzednim roku, tym bardziej, że przyznano premie za nasiona dzikich drzew owocowych. Główną centralą ujęcia nasion dla GG jest „Gartenbauzentrale“ Kraków, Adolf-Hitler-Platz 4.

W tabeli statystycznej produkcji ujawnia się bardzo wyraźnie pomyślny wynik akcji zmierzającej do zwiększenia ilości krzewów jagodowych. Preliminowana ilość wynosiła 2 miliony sadzonek, według tabeli wyprodukowano 1,24 miliona.

## Organizacja skupu owoców i warzyw

Dnia 1 września 1942 r. Gubernator Dystryktu Krakowskiego, Oddział Wyżywienia i Rolnictwa, wydał objaśnienie do zarządzenia Rządu Generalnego Gubernatorstwa, Główny Oddział Wyżywienia i Rolnictwa z d. 4. VI. 1942, dotyczącego ujęcia produktów ogrodniczych od producenta oraz rozprowadzenia ich aż do konsumenta. Komentarz do omawianego zarządzenia opublikowany został w prasie codziennej. Omawia on szczegółowo sposób obrotu warzywami i świeżymi owocami na terenie miasta Krakowa, oraz wyszczególnia nazwy wszystkich miejscowości oraz gmin, podpadających temu zarządzeniu. Obok wyszczególnienia warzyw, które podlegają obowiązkowi odstawy, zawiera zarządzenie wskazówki odnośnie tych produktów ogrodniczych, które są wyłączone od obowiązku dostawy, a więc nasiona i wysadki, potrzebne w roku następnym we własnym gospodarstwie do wyprodukowania nasion. Także są wyłączone od obowiązku dostawy produkty, niezbędne we własnym gospodarstwie, czyli konieczne na pokrycie własnego zapotrzebowania. Ważnym jest to, że dostawa produktów ogrodniczych musi być uskuteczni-

do zgóry dla poszczególnych producentów wyznaczonych zbiornic. Wyjątek tu stanowią dziko rosnące owoce, jagody, grzyby, które to wyznaczeni zbieracze odstawiają wprost do Hali Targowej w Krakowie, ulica Grzegórzecka 3, do rąk zarządzającego tym targiem. Szczególnego znaczenia jest zakaz zbierania, a następnie dostarczenia niedojrzałego towaru, przy czym ten zakaz obejmuje nie tylko warzywa, ale także owoce. § 4 tego zarządzenia jasno mówi, że zbiornice są obowiązane przyjąć oferowany towar, płacąc równocześnie przepisowe ceny i wręczyć dostawcy kartki dostawy (białe i zielone). Tu należy zaznaczyć, że dostarczony towar musi być wymaganej jakości i odpowiednio sortowany. Nie można więc żądać, ażeby odbiorca przyjmował towar nieświeży, nie należyce wykształcony lub przerośnięty. Bowiem dalsze postanowienia mówią o tym, że towar winien być sortowany według jakości. W okresie zimy przeprowadzone będą w dystrykcie krakowskim kursy, na których pouczać się będzie jak należy sortować produkty ogrodnicze, ażeby przez to osiągnąć wyższe ceny. Z kolei zarządzenie mówi o zakazie



sprzedaży produktów ogrodniczych bezpośrednio od producenta do drobnych sprzedawców (sklepy itd.), dużych rozdzielców (kasyn, restauracji, szpitali), przetwórci (kwaszarnie, fabryki konserw i marmolady).

Zaopatrywanie wyżej wymienionych rozdzielców, konsumentów i przetwórców w produkty ogrodnicze następuje wyłącznie drogą handlu hurtowego. Od producenta bezpośrednio tylko te przedsiębiorstwa mogą nabywać towar, które z danym producentem zawarły odpowiedzialną umowę, a pozatym otrzymały specjalne pozwolenie Oddziału Wyżywienia i Rolnictwa na zawarcie umowy uprawy danej rośliny oraz jej dostawy. Takie wyjątki bowiem wymagają specjalnego pozwolenia

Urzędu Gubernatorstwa Dystryktu Kraków, Oddział Wyżywienia i Rolnictwa. — Wszelkie przestępstwa w tym zakresie są karalne, a to karami pieniężnymi i aresztem, a ponadto towar ulega konfiskacie i przydzielony zostaje Hali Targowej w Krakowie. Ci ogrodnicy, którzy do tej pory nie otrzymali kartek przydziału, są obowiązani odstawić swój towar do Hali Targowej w Krakowie, ulica Grzegórzecka 3, gdzie zwrócona im będzie uwaga na konieczność należenia do Związku Ogrodniczego w Generalnym Gubernatorstwie.

Leży w interesie każdego producenta zapoznać się z omawianymi powyżej zarządzeniami.



## Pilne prace sezonowe



### Prace w październiku

#### Warzywnictwo

W uprawach warzywnych jest obecnie główny zbiór z wyjątkiem kapusty brukselskiej i jarmużu. Poza tym wszystko się sprząta i troskliwie przygotowuje do przechowania przez zimę. Warzywa korzeniowe nieuszkodzone, pierwszej jakości towar, przeznaczone do upraw nasiennych na rok przyszły, kopcuje się szczególnie pieczolowicie, a kopce odpowiednio oznacza. Wszystkie kopce początkowo przykrywa się lekko, przy czym ma się na uwadze stałe ich przewietrzanie. Opróżniona rola bywa natychmiast przekopana, względnie zaorana, a te kwatery, na których w roku przyszłym uprawiane będą warzywa pierwszego roku płodozmianu, nawozi się. Część pietruszki i selerów dołuje się w skrzyniach inspektowych, przykrywa i obficie przewietrza. Komposty i kupy z ziemią przerabia się. Uwagę zwrócić należy na myszy, ażeby nie tak łatwo dostały się do przechowywanych warzyw. Uprząta się inspekta, okna składa się pod dachem, ziemię zaś wywozi na gromadę.

#### Sadownictwo

W sadach uskutecznia się w dalszym ciągu zbiór późnych odmian owoców. Rozpoczynają się prace czyszczenia drzew. W sadach zabezpiecza się młode pnie drzew

przed szkodami od zajęcy za pomocą słomy, szuwaru, trzciny lub gałązek głożu, względnie drzew szpilkowych. Wykopuje się doły pod drzewa owocowe, które w okresie jesieni zamierzamy posadzić.

#### Szkółki drzew

W październiku w szkółkach drzew jest dużo pracy, gdyż jest to właściwy okres sprzedaży i wysyłki. Drzewka przeznaczone do sprzedaży wykopuje się starannie, uważając, ażeby nie uszkadzać korzeni. Towar, który nie jest przeznaczony do natychmiastowej sprzedaży, starannie dołujemy, uważając, ażeby zajęce nie wyrządziły w nim szkody. Przy dołowaniu drzewek trzeba zwrócić baczną uwagę na to, ażeby drobna ziemia dostała się pomiędzy korzenie, którą następnie utłaczamy mocno, względnie polewamy obficie wodą, by przyległa do korzeni, bowiem w próżnych miejscach korzenie łatwo przemarzają. Przy sprzedaży drzew i ich wysyłce uważać na to, ażeby drzewka nie leżały zbyt długo na słońcu i wietrze. Po silnych nocnych mrozach drzewek nie chwytać w rękę. W okresie mrozów nie należy drzewek wyjmować z zadołowania ani też wysyłać. Opróżnione kwatery orze się względnie przeprowadza regulówkę.



## Stan obecny i widoki zbiorów



### W okręgu Radomskim

Korzystny rozwój upraw warzywnych, jaki trwał w ubiegłych miesiącach, niestety się zmienił. Na skutek posuchy, trwającej mniej więcej od połowy sierpnia, wzrost warzyw, szczególnie kapust, tak na ziemiach lekkich, suchych jak też i na ciężkich, zupełnie został zahamowany. Duże straty w uprawach kapust wyrządził także masowo występujący bielonek. Szczególnie duże szkody wyrządził bielonek tam, gdzie kapusty słabo

się rozwijały. Na ziemiach średnich, wynawożonych, zbiory na ogół będą zadawalające, szczególnie u warzyw korzeniowych i cebuli.

Dobre wyniki osiągnięto w roku bieżącym przy uprawie pomidorów. W uprawach nasiennych warzyw sytuacja wygląda nie źle, tym samym należy się liczyć z dobrym zbiorem.



## W okręgu Lwowskim

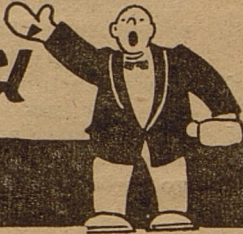
Rozwój kultur warzywnych 27.794 ha łącznie z ogródkami działkowymi i in., nie odpowiada pokładanym oczekiwaniom w związku z wielkim szkodami wyrządzonymi przez bielinka kapustnika.

Groch i fasola ucierpiały na skutek opadnięcia przez ślimaki oraz grzybek (gleporium lindemutiam) i rdzę (ascochyta pisi). Zbiór kapusty wczesnej był mały, zbiór cebuli niewystarczający. Ogórki, pomidory, ćwikła i marchew są zadowolające, a nawet dobre.

Zbiór nasion warzywnych, przypuszczalnie mały, nie będzie w stanie pokryć własnego zapotrzebowania Galicji.

Widoki na zbiory owoców, za wyjątkiem powiatu kołomyjskiego, nie są pocieszające. Owoce ziarnkowe kiepskie, owoce pestkowe nieco lepsze. Stan owoców na drzewach nadzwyczaj zmienny. — Zbiór winogron średni.

# Wiadomości



## Urzędowe i

## Związkowe

### Urzędowe

#### Regulacja cen kwiatów i roślin ozdobnych

Rząd Gubernatorstwa, Sekretariat Państwowy, Urząd Kształtowania cen uregulował ostatnio kwestię cen na rośliny ozdobne i kwiaty krajowego i zagranicznego pochodzenia (Rozporządzenie II/181—5439/42 z dnia 3 lipca 1942). Rozporządzenie brzmi następująco:

Na podstawie § 1 ustępu 2 rozporządzenia dotyczącego regulacji cen w Generalnym Gubernatorstwie (Rozporządzenie o regulacji cen) z dnia 12 kwietnia 1940 r. (VBlGG, I S. 131) postanawia się w porozumieniu z Głównym Oddziałem Wyżywienia i Rolnictwa przy Rządzie Generalnego Gubernatorstwa co następuje:

Ogólne postanowienia:

#### § 1

1) Poniższe handlowe rozpiętości cen są maksymalnymi rozpiętościami i mogą być o tyle brane pod uwagę, o ile wymagają tego prawidłowe przepisy interesu.

2) Wobec powyższego zabrania się w szczególności:

- a) ażeby powstały takie koszty, które według tego rozporządzenia przy obliczaniu ceny kupna są naprawdę możliwe do obliczenia, których jednakże należy unikać;
- b) uwzględniania wyższych stopni cen uznanych w tymże rozporządzeniu o ile ich uwzględnienie nie jest ze względów na zbyt lub zaopatrzenie bezwzględnie konieczne;
- c) obliczać najwyższe dopuszczalne ceny handlowe i dodatki, jeśli to według danych zarobkowych, czy ze względów na obliczenie kosztów nie jest konieczne;
- d) stosowania droższego rodzaju transportów, jeżeli stoi do dyspozycji tańszy środek transportowy, który zasadniczej szkody towarowi nie przyniesie, ani sytuacji zaopatrzeniowej nie pogorszy;
- e) podrażniania ceny towarów przez stosowanie opakowania w takim rodzaju, jaki nie jest konieczny potrzebny.

3) Tych zasad należy przede wszystkim przestrzegać przy ustanawianiu cen maksymalnych dla konsumentów.

Regulacja cen dla hurtu:

#### § 2

1) Hurtownicy są uprawnieni przy oddawaniu krajowych i zagranicznych kwiatów ciętych, roślin doniczkowych, roślin balkonowych i grupowych detalistom doliczać do cen zakupu następujące stawki zarobku brutto:

- a) przy towarach krajowych włączając w to towar zniszczony i stratę, stale 25%,
- b) przy towarach zagranicznych 30%.

2) W razie gdy przy towarze zagranicznym straty wodnie przewyższają 15% wówczas można stawkę zarobku brutto podwyższyć o dalsze 5%.

3) Koszt nabycia hurtownika składa się:

- a) z ceny zakupu towaru,
- b) z powstających kosztów transportowych, taryfowo ustanowionych kosztów dostawy, z ubezpieczenia przewozowego i z kosztów opakowania, licząc od miejsca sprzedaży i to we faktycznej i możliwej do dowiedzenia wysokości.

4) Przy towarze importowanym można do ceny nabycia zaliczyć także faktycznie powstałe i możliwe do dowiedzenia koszty przewozu przez granicę i spedycji, koszty ochrony przed mrozem lub koszty chłodni i koszty innych do właściwego transportu koniecznych urządzeń, urzędowe badanie stacji ochrony roślin, jakoteż cło i podatek wyrównawczy, opłaty statystyczne i z urzędu pobierania opłaty za wagę. Cenę nabycia należy dla każdego rodzaju towaru odrębnie obliczać.

Regulacja cen dla handlu detalicznego:

#### § 3

1) Detaliści są uprawnieni doliczać następujące stawki zarobku brutto do ceny nabycia przy sprzedaży konsumentom krajowych i zagranicznych kwiatów ciętych, roślin doniczkowych, roślin balkonowych i grupowych:

- a) przy roślinach balkonowych i grupowych 15%,
- b) przy roślinach doniczkowych 60%,
- c) przy kwiatach ciętych i ciętej zieleni 80%.

2) Stawki zarobków brutto, ustanowione w ustępie pierwszym, zawierają w sobie wszelkie straty wynikające z połamania, zepsucia i zaniku roślin i kwiatów i to w każdej wysokości.

3) Koszty nabycia detalisty składają się:

- a) z ceny zakupu towaru,

**Pamiętajcie o szykowaniu kompostów, które stanowią podstawowy nawóz w sadach i warzywnikach**



b) z powstałych kosztów transportowych, taryfowo ustanowionych kosztów dowozu do składu i kosztów opakowania, licząc od miejsca sprzedaży oczywiście we wysokości rzeczywistej i doowiedzionej.

## § 4

Ciętą zieleni można w osobnym rachunku uwzględnić. Cena za nią musi być w rachunku osobno wykazana.

## § 5

1) Przedsiębiorstwa ogrodnicze i inni wytwórcy, którzy sprzedają kwiaty cięte, kwiaty i rośliny doniczkowe, rośliny balkonowe i grupowe bezpośrednio ze swego przedsiębiorstwa lub sklepu konsumentom, są uprawnieni obliczać stawki zarobków brutto przyznane w § 3 detalistom.

2) Przy sprzedaży towaru hurtownikom należy stosować rabat 25% do cen maksymalnych wytwórcy, ustanowionych przez Gubernatora Dystryktu (Urząd Kształtowania Cen).

## § 6

Detaliści są zobowiązani towar wystawiony w pobliżu i samym miejscu sprzedaży, jako też w oknach wystawowych i witrinach zaopatrzyć w zewnątrz widoczne tablice z cenami.

## § 7

Wyjątki od poprzednio podanych przepisów może dozwolić Urząd Kształtowania Cen w Rządzie Generalnego Gubernatorstwa.

## § 8

Rozporządzenie nabywa mocy obowiązującej z dniem 15 lipca 1942 r. Ewentualne przepisy, któreby się temu rozporządzeniu sprzeciwiały, tracą moc obowiązującą z dniem 15 lipca 1942 r.

Przekroczenia tych przepisów o regulacji cen będą karane stosownie do § 6 rozporządzenia o kształtowaniu cen z dnia 17 kwietnia 1942 r. (Dz. R. GG. I Strona 131).

Na podstawie powyższego rozporządzenia będą w przyszłości ustanawiane ceny maksymalne dla producentów roślin balkonowych i grupowych, jak oteż dla innych roślini nodniczkowych, zieleni ciętych itd. przez poszczególne euzređy kształtowania cen w porozumieniu z Oddziałami Wyżywienia i Rolnictwa z ramienia Dystryktu.

### Ceny maksymalne na kwiaty i rośliny ozdobne

Gubernator Dystryktu Krakowskiego, Urząd Nadzoru nad Cenami, ustalił maksymalne ceny na kwiaty i rośliny ozdobne, pochodzące od producenta. Ceny te weszły w życie z dniem 15. 9. 1942. Ceny obowiązują za rośliny pierwszej jakości, łącznie z doniczką. Towar gorszej jakości zyskuje ceny o 25% niższe. Ważnym jest, że producent i hurtownik przy dostarczaniu kwiatów i roślin ozdobnych obowiązany jest wystawić rachunek albo dowód dostawy w dwóch egzemplarzach, na których uwidocznione są dokładnie ilości i ceny roślin. Także detalista obowiązany jest na życzenie kupującego wystawić rachunek. Zaleca się koniecznie zapoznanie się z omawianym zarządzeniem, bowiem przekroczenia przeciw temu zarządzeniu będą karane. Druki tych zarządzeń otrzymać można w Związku Ogrodniczym Dystryktu Krakowskiego, Kraków, ul. Floriańska 53.

Gubernator Dystryktu Radom, Urząd Kontroli Cen, ustalił ceny maksymalne na kwiaty i rośliny ozdobne z ważnością od dnia 4. IX. 1942. Zarządzenie przewiduje ceny maksymalne sprzedaży u producenta. Poza tym przewidziane są 3 grupy dla cen handlu detalicznego, które obowiązują dla różnych miejsc sprzedaży, względnie przy nabywaniu towaru przez hurtownika. Szczególnego znaczenia są przepisy o uwidocznianiu napisów z cenami oraz wystawianiu rachunków, względnie dowodów dostawy towaru.

Leży w interesie każdego producenta kwiatów i roślin ozdobnych Dystryktu Radom, zapoznać się dokładnie z omawianymi przepisami a to najłatwiej drogą nabywania odbitki powyższego zarządzenia. Zapotrzebowanie należy nadsyłać do Związku Ogrodniczego Dystryktu Radom.

### Spis drzew owocowych w okręgu Nowy Sącz

W Dzienniku rozporządzeń dla Generalnego Gubernatorstwa Nr. 69, z dnia 31. 8. 1942, ukazało się zarządzenie Głównego Oddziału Wyżywienia i Rolnictwa, na mocy którego podjęty został spis wszystkich drzew owocowych w znanym okręgu sadowniczym powiatu nowosądeckiego. Spis ten ma być przeprowadzony we wrześniu 1942.

Spisem drzew owocowych objęte zostały wsie: Czerniec, Jazowsko, Kiecznia, Maszkowice, Łacko, Zabrzeż, Zagorzyn i Zarzece, wszystkie należące do gminy zbiorowej Łacko. Poza tym wieś Kamienica, należąca do gminy Kamienica, również powiatu sądeckiego a okręgu limanowskiego oraz wieś Tylmanowa, należąca do gminy zbiorowej Ochotnica, powiatu Nowy Targ.

Dane statystyczne mają dać ważny materiał podstawowy dla tamtejszego zamkniętego okręgu sadowniczego. Poza tym ten spis, jako pierwszy, ma być rękopisem dla ogólnego spisu drzew owocowych, jaki jest przewidziany w roku przyszłym na terenie całego Generalnego Gubernatorstwa.

### Premie za wyprodukowanie nasion warzyw

Plantacje nasion warzyw, prowadzone na podstawie umów z władzami do spraw nasiennych będą, podobnie jak w roku ubiegłym, premiowane, mianowicie cukrem i wódką. Wysokość premii za każde 100 kg nasion wynosi:

za groch	20 kg cukru i	2,5 l wódki
„ fasole	20 „ „ i	2,5 l „
„ cebule	200 „ „ i	100 l „
„ buraki ćwik.	20 „ „ i	2,5 l „
„ pietruszkę	60 „ „ i	20 l „
„ ogórki	40 „ „ i	5 l „
„ pomidory	100 „ „ i	2,5 l „
„ szpinak	20 „ „ i	2,5 l „
„ selery	100 „ „	
„ rzodkiewkę	50 „ „	
„ sałatę	50 „ „	
„ dynię	50 „ „	
„ kapustę białą i włoską	100 „ „	
„ kalafiory	100 „ „	
„ karpiele	40 „ „ i	5 l wódki
„ koper	10 „ „	
„ kukurydzę	10 „ „	

Przydział premii producentom nasion uskuteczniany będzie za pośrednictwem nasiennych firm hodowlanych. Podstawą do uzyskania premii jest zawarta umowa z hodowcą, jak również dokonana przez izbę rolniczą kwalifikacja. Premie otrzymać można tylko na podstawie zawartej umowy odnośnie wyprodukowania określonej ilości nasion. Zaznaczyć należy, że hodowcy nasion otrzymują od producentów 10% premii od każdego 100 kg nasion. Jeżeli ktoś w miejsce cukru pragnie otrzymać wódkę, to w tym wypadku 2 kg cukru równają się 1 l wódki.

### Kredyty ogrodnicze

Wspólnie z właściwymi władzami, udało się przecież uzyskać kredyty dla ogrodnictwa dystryktu krakowskiego w formie pożyczek krótkoterminowych oraz inwestycyjnych. Kredytu udzielać będzie Bank Rolny oddział w Krakowie.

Pożyczki krótkoterminowe udzielane będą na okres sześciu miesięcy, przy czym istnieje możliwość przedłużenia ich o dalsze trzy miesiące. Są to kredyty wekslowe, wymagające podpisów ręcycieli. Kredyty wekslowe 6-cio % udzielane będą na kupno różnych materiałów, potrzebnych w danym gospodarstwie ogrodniczym, jak np. opała, okien, szkła, maszyn itd.

Druga forma tak zwanych kredytów inwestycyjnych służyć ma przede wszystkim celom rozbudowy przedsiębiorstwa, np. na budowę nowych szklarni lub ich prze-



róbkę, na ogólną rozbudowę gospodarstwa ogrodniczego itd. — Kredyty inwestycyjne udzielone będą na okres 2—5 lat, na 5%, spłacalne w kwartalnych ratach. Przy uzyskaniu kredytu inwestycyjnego wymaga się od pożyczkobiorcy zabezpieczenia hipotecznego, gruntowego.

Kto pragnie skorzystać z omawianego kredytu, winien się zwrócić w tej sprawie najchętniej do miejscowego instruktora ogrodnictwa, którzy mają swoje siedziby w miastach powiatowych (również w miastach dawnych powiatów), albo też wprost do Związku Ogrodniczego w Krakowie, ulica Floriańska 53, a to celem otrzymania potrzebnych formularzy. Przy zgłoszeniu należy podać, z jakiego kredytu zamierza się skorzystać, a to celem otrzymania właściwych formularzy. Wnioski o udzielenie kredytu, wiarygodnie wypełnione, najlepiej składać na ręce właściwego instruktora ogrodnictwa, który po zaopatrzeniu ich odpowiednią opinią, prześle je bezpośrednio do Związku Ogrodniczego w Krakowie. Kredyty wekslowe oraz inwestycyjne mają przede wszystkim dać możliwość zakładom ogrodniczym odpowiednio się rozbudować, by w ten sposób zwiększyć siłę produkcyjną danego gospodarstwa. Prośby o uzyskanie kredytu na inne cele, nie mające nic wspólnego z ogrodnictwem, nie będą wogóle rozpatrywane, szkoda je więc nadsyłać.

## Związek główny

### Premie za nasiona

Ustalono następujące premie za nasiona drzew dziko rosnących:

Za 100 kg nasion jabłoni lub grusz:

250 kg. cukru  
1.000 szt. papierosów.

Za 100 kg nasion śliw lub czereśni:

50 kg cukru  
1.000 szt. papierosów.

Należyce spreparowany towar odbiera firma „Gartenbauzentrale“ Kraków, Adolf-Hitler-Platz 4 i dostarcza wzamian za towar premie. Prócz powyższych premij nie ma specjalnych wynagrodzeń gotówkowych.

### Kwestie organizacyjne

Dystryktowym Związkom Ogrodniczym przysyła się nowe wzory i formularze przeznaczone na sprawozdania kwartalne i kasowe (zaległe). Specjalnie zwracam uwagę na ustęp 3 formularza, który przewiduje ogólne zestawienia dochodów i wydatków. To uzupełnienie dawniejszych sprawozdań jest konieczne, aby Centralny Związek Ogrodniczy był zorientowany w każdej chwili co do stanu kasowego w każdym dystrykcie.

Abonamenty za gazety winni wszyscy członkowie płacić. Przy przekazywaniu opłaty abonamentowej należy równocześnie załączyć imienny wykaz tych członków, którzy abonament opłacili. Związki Ogrodnicze poszczególnych dystryktów przekazują pieniądze te kasie głównej przez Kreditanstalt-Bankverein w Krakowie konto 6904 z odpowiednią adnotacją na odcinku przekaz.

Ponieważ opłaty abonamentowe są księgowane odrębnie, należy opłaty członkowskie i opłaty abonamentowe dokładnie wyodrębnić. Grupy powiatowe i okręgowe przekazują swoje opłaty członkowskie odpowiednim związkom ogrodniczym dystryktowym. Zgłoszenia nowych członków celem abonamentu czasopisma mogą być tylko wtedy przyjęte, jeżeli podano dokładny adres członka po myśli formularzy. Równocześnie należy zaznaczyć, że członek zapłacił opłatę abonamentową. Opłaty abonamentowe muszą być przekazane aż do 1. XII. 42 bez wyjątków. Reklamacje co do ewentualnych braków w dostawie czasopisma należy kierować poprzez Związki dystryktowe do Agrarverlagu (Wydawnictwa Rolniczego) Kraków, J. Lea 5a. W razie gdyby reklamacja nie dała wyniku, należy o niej donieść Centralnemu Biuru.

Członkowie sekcji wytwórców drzew owocowych i ozdobnych otrzymają w tych dniach jeden egzemplarz

ulotki Instytutu dla sadownictwa przy uniwersytecie w Berlinie, dotyczącej tak aktualnej dziś dla postępowego szkółkarstwa kwestii podkładek.

Reasumpeja treści ulotki w języku polskim ukaże się w „Ogrodnictwie“, aby uprzętnieć metody dążące do podniesienia sadownictwa w surowym klimacie również i czytelnikom nie władającym językiem niemieckim.

## Okręg Radomski

### Budowa szklarni

Wnioski na budowę nowych szklarni są bezprzedmiotowe, gdyż zezwala się tylko na naprawy już stojących szklarni. Przydział drewna na tego rodzaju naprawy będzie można otrzymać dopiero z dniem 1-go listopada 1942 roku.

### Odzież i obuwie

Liczyć można na przydział obuwia. Wnioski o przydział obuwia dla stale zatrudnionych w gospodarstwie pracowników należy składać u właściwego instruktora ogrodnictwa.

### Załatwianie spraw ze Związkiem Ogrodniczym

Jest zupełnie bezcelowym składać wnioski, podania i życzenia bezpośrednio w Związku Dystryktu. Członkowie bowiem ze wszystkimi sprawami winni się zgłaszać osobiście lub też pisemnie do swego instruktora, a ten, o ile sam sprawy nie będzie w stanie załatwić, zwróci się z nią do Dystryktu.

## Okręg Lwowski

### Adres

Związek Ogrodniczy, Lwów, Plac Bernardyński 11.  
Telefon Nr. 248-67.

Godziny urzędowe: od godz. 7 do 17,30.

Godziny przyjęć: wtorki i piątki od godz. 8—12.

### Sprawy organizacyjne

Należy stawiać odrębne wnioski o wykazy członkowskie o ile takowych jeszcze ktoś nie posiada; zaległe składki członkowskie za rok 1942/43 należy wpłacić do 1 listopada b. r. Poniższe kwestionariusze, które są pilnie potrzebne do zaprowadzenia kartoteki związkowej, należy po dokładnym wypełnieniu i podpisaniu natychmiast zwrócić.

### Zapotrzebowania

#### a) S z k ł o:

Zakładom ogrodniczym Galicji stoi do dyspozycji 7000 m kw. szkła wraz z potrzebnym kitem. Powiatowym Spółdzielniom rolniczym dostarczona: Lwów miasto 2250 m kw., Lwów powiat 1050 m kw., Rawa Ruska 150 m kw., Sambor 150 m kw., Stryj 450 m kw., Drohobycz 400 m kw., Kamionka Strum. 300 m kw., Złoczów 300 m kw., Brzeżany 400 m kw., Tarnopol 250 m kw., Czortków 500 m kw., Kołomyja 400 m kw., Stanisławów 600 m kw., Kalusz 100 m kw. Interesenci zwracają się do tych Spółdzielni za przedłożeniem swych wykazów odprowadzenia warzyw.

#### b) W ę g i e l:

Na cele zakładów ogrodniczych przewidziano, efektywnie jednak jeszcze nie przyznano, 7196 t węgla kamiennego; w tym nie mieści się węgiel dla opału domowego itp., zaleca się jak najwięcej oszczędność.

#### c) N a s i o n a:

Wszystkim zakładom ogrodniczym zaleca się pokrywać zapotrzebowanie nasion warzywnych własną ich produkcją.



# Aus dem Inhalt

Der erste Artikel der Oktobernummer des „Gartenbau“ beschäftigt sich mit der „Marktordnung der Gartenbauwirtschaft“ im Generalgouvernement. Wie bekannt, unterliegen alle Gartenbauerzeugnisse den Bewirtschaftungsmassnahmen der Hauptabteilung Ernährung und Landwirtschaft. Bei der Erfassung der Gartenbauprodukte bedient sich die Hauptabteilung Ernährung und Landwirtschaft „Gartenbauwirtschaft“ in der Abteilung III der Referate „Gartenbauwirtschaft“ in den Ämtern der Gouverneure und diese wiederum der „Gartenbauwirtschaften“ bei den einzelnen Kreishauptmannschaften, die mit der direkten Erfassung betraut sind. Die gesamte Erfassung wickelt sich auf Grund erlassener Anordnungen über die Erfassung und Verteilung ab. Die Abgabe erfolgt an Sammelstellen, die verpflichtet sind, sämtliche Mengen gegen sofortige Bezahlung abzunehmen und die entsprechenden Anlieferungsscheine auszuhändigen, die den Ablieferer zum Empfang von Tauschartikeln berechtigen. Die Sammelstellen wiederum leiten alle erfassten Produkte dem Grosshandel zu. Mit der Tätigkeit des Grosshandels sind Privatunternehmen sowie Genossenschaften beauftragt.

Die folgende Abhandlung bespricht die Erfahrungen, die mit Wanderkästen auf dem Versuchsgut Mory gemacht wurden. Diese Kästen können je nach Bedarf von einer Stelle auf die andere übertragen werden. Die Vorteile solcher Kästen sind bedeutend, da durch ihre mehrfache Verwendung Material erspart und die Fenster, wie auch der Boden werden viel besser ausgenutzt werden. Diese Wanderkästen können einfach und doppelt gebaut werden. Zu ihrer Herstellung werden Betonklötze, Pfosten, Holzbretter und Fenster benötigt. Den Bau selbst erläutern uns einige Zeichnungen. Was die Fenster der Kästen anbelangt, so finden hier einscheibige holländische Fenster Verwendung.

Und nun zum Gemüsesamen und seiner Behandlung. In diesem Aufsatz werden besonders Bohnen, Spinat, Salate, Möhren, Zwiebeln und die Art der Saatguterlangung von ihnen besprochen. Jedoch muss bei der Saatgutgewinnung besonders darauf geachtet werden, dass die einzelnen Sorten gesondert gedroschen und gelagert werden, um irgendwelche Verwechslungen zu vermeiden. Sofort nach der Ernte muss jede einzelne Sorte besonders und deutlich gekennzeichnet werden. Der Lagerraum soll luftig und trocken sein, damit die Schimmelbildung verhütet wird. Sowie Schimmelspuren aufzufinden sind, muss das Saatgut ausgebreitet und nachgetrocknet werden. Vor der Aussaat — d. h. noch im Winter soll dann die Keimprobe durchgeführt werden. Die folgende Abhandlung des Textteiles wendet sich wiederum dem Frühbeetfensterbau zu. Die Verschiedenheit der Frühbeetfenster fällt im Generalgouvernement besonders auf. Dieser Faktor erschwert sehr die Arbeit, da ein Auswechseln der Fenster dadurch unmöglich gemacht wird. Deshalb ist man nun auch hier behördlicherseits dazu übergegangen, nur noch zwei Fenster-

typen für die Herstellung zuzulassen und zwar das einscheibige holländische Fenster (80×150) und das zweiseibige Fenster (100×150). Das Holländer-Fenster hat den Vorteil, dass es ausserordentlich leicht zu handhaben, sehr lichtdurchlässig und leicht zu reparieren und zu reinigen ist. Die Vermittlung der Fenster erfolgt durch die Gartenbauverbände in den Distrikten.

In dem Artikel: „Herbstarbeiten in den Obstanlagen“ bespricht der Verfasser in erster Linie die Obsternte. Die erste Hälfte des Monats wird grösstenteils der Äpfelernte, der zweite der Birnenernte gewidmet sein. Birnen, die sehr spät reifen, können sogar bis zu den ersten Frösten hängen bleiben. Wichtig für das Überwintern des Obstes ist die Art und Weise der Ernte. Man muss beim Pflücken der Früchte recht vorsichtig zu Werke gehen, um erstens nicht die Früchte selbst und zweitens nicht die Bäume zu beschädigen. Die Körbe, die zum Pflücken verwendet werden, sollen innen gepolstert sein, damit das Obst nicht geschlagen wird. Ganz besondere Sorgfalt ist beim Pflücken der Birnen anzuwenden, die sehr leicht zu verletzen sind. Vor dem Einkellern ist das Obst genauestens durchzusehen und zu sortieren. Angeschlagene oder kranke Früchte sind sofort zu verbrauchen; nur vollkommen reifes und gesundes Obst kann zur Lagerung in Kästen und mit diesen in Keller gebracht werden.

Vor der Einkellerung des Obstes muss der Lagerraum entsprechend hergerichtet werden, d. h. gesäubert und geschwefelt werden.

Es folgt eine Übersicht über die Aufschulungen der Baumschulen in den Jahren 1941 und 1942, die durch eine Tabelle besonders veranschaulicht werden. Aus ihr ist ersichtlich, dass eine leichte Aufschulung in dem letzten Jahr zu verzeichnen war. Über die Gemüse- und Obsterfassung erfahren wir folgendes: Am 1. September 1942 wurde vom Gouverneur des Distrikts Krakau, Abteilung Ernährung und Landwirtschaft eine Anweisung zur Anordnung der Regierung des Generalgouvernements, über die Erfassung und Verteilung von Gartenbauerzeugnissen herausgegeben. Diese Anweisung wird erläutert und näher ausgeführt.

Unter dem Titel „Dringende Betriebsarbeiten“, erfahren wir, welche Arbeiten in diesem Monat auf den Gärtner warten. Im Gemüsebau ist jetzt die Haupterntezeit, im Obstbau werden die Erntearbeiten fortgesetzt und in den Baumschulen beginnt die erhöhte Arbeit durch die Verkaufs- und Versandzeit.

Der Teil, der Amtlichen Bekanntmachungen und Verbandsmitteilungen gewidmet ist, bringt uns eine Übersicht über die Verdienstspannenregelung für Blumen und Zierpflanzen, weiterhin einiges über Obstbaumzählungen, Prämien für Gemüsesamenbau, Gartenbankredite und Mitteilungen der einzelnen Gartenbauverbände.



**Asparagus Sprengeri**

rozsady

% RM. 4,50	% RM. 42,—
% ZI. 9,—	% ZI. 84,—

1 pikowane

% RM. 6,—	% RM. 55,—
% ZI. 12,—	% ZI. 110,—

**Asparagus plumosus**

rozsady

% RM. 5,50	% RM. 50,—
% ZI. 11,—	% ZI. 100,—

1 pikowane

% RM. 7,—	% RM. 65,—
% ZI. 14,—	% ZI. 130,—

Wysyłka za pobraniem. Prosimy o dokładne podanie stacji odbiorczej.

**Asparagus-Spezial-Kulturen**

Alsbach, Bergstrasse

**Czesław Rembowski**

Kwiaciarnia

Lublin

Ogród: Piłsudskiego Nr. 11  
wejście ul. Szczerbowskiego

Sklep: Krakowskie Przedm. 53

Kwiaty doniczkowe i cięte, wią-  
zanki, wieńce itp.Kupię 10 cetn. cebuli dymki. Ofer-  
ty przysyłać: Karl Vogt, Garten-  
baubetrieb, Winne, Post Fambach  
bei Wernshausen (Thüringen).**OKNA INSPEKTOWE,**ramy, szklarnie do budowy  
we własnym zakresie i montaż  
poleca**A. KÄDING, Schwiebus (Mark)**  
Fabryka istnieje od roku 1871.POSZUKUJĘ 850 sztuk klonu kuli-  
stego, oraz oliwniki, brzoskwinie,  
grusze B i h. Sprzedam natomiast  
sadzonki kasztanowca, klonu, lipy,  
topoli. **Szkółki drzewek A. Berger,**  
Lauchtal, Ostsudeten.

Szukam

**Starszego Pana do prac ogrodniczych**na moim folwarku Schwanheider  
Mühle, Schwanheide i. M., z miesz-  
kaniem i utrzymaniem. Oferty prze-  
syłać: Hermann Alm, Hamburg-  
Altona, Viehhofstr. 17.

Mogę sprzedać

**nasienniki „Rügen-Selekta“**do pikowania w cenie 10 RM. (20  
złotych) za 1000 sztuk. Dostawa eks-  
presem. Szkółki drzewek. **Warner**  
**Simke, Putzkau i. Sachsen.**

Polecamy

**drzewa iglaste**ozdobne wszelkich odmian i wieku,  
dostarczamy asortymenty iglastych  
drzew ozdobnych w kompletach po  
10 sztuk w 10 odmianach za cene  
18 RM. (36 zł.). Wyczerpujące pro-  
spekty i katalogi na żądanie. **Szkół-  
ka drzewek, A. Gebbers, Wiesenburg**  
(Mark).Posiadam do sprzedaży około 100  
tys. sztuk**krzewów dzikiej róży**

(Rosa canina), rozmiar 40/60.

Oferty na żądanie.

**Szkółki drzewek, A. GEBBERS,**  
**Wiesenburg (Mark).****Erich Vergin**ogrodnik i dekorator, sporządza pro-  
jekty wszelkiego rodzaju zielenców.  
Glaizitz O.S. Keplerstr. 14, Tel. 4321Już dziś przyjmujemy zamówie-  
nia dużych ilości **rozsad porze-  
czek, czarnych, długie jagody.**  
**Gartenbau der Deutschen Brüder-  
Unität, Berthelsdorf b. Herrnhut**  
i. Sa.**OGRODNIK (NICZKA)**znajdzie stałe zajęcie w naszym  
dziale ogrodnictwa. E. Fromhold  
& Co., Samenhandlung, Naumburg  
(Saale).**FACHOWĄ KWIACIARKE  
I SPRZEDAWCZYNIĘ**zdolną, lubiącą swój zawód, przyjme  
do nowo otwartej kwaciarni za od-  
powiednim wynagrodzeniem, z miesz-  
kaniem i utrzymaniem lub bez. —  
Oferty przysyłać: Kurt Dürfel,  
Aschersleben, Breite-Str. Nr. 11.**Kowahl & Bruns, Hamburg, Al-  
sterarkaden 10, poszukują kie-  
rownika inspektów ; starszego,  
fachowego ogrodnika do projek-  
towanych dużych zakładów o-  
grodniczych we Francji. Bez-  
płatne mieszkanie i utrzymanie,  
oraz wyrównanie kosztów. Pro-  
simy o wyczerpujące oferty pi-  
semne.****FACHOWĄ KWIACIARKE  
I SPRZEDAWCZYNIĘ,**się pierwszorzędą, oraz młodszą,  
także wyuczoną, od zaraz lub póź-  
niej poszukuje. Mieszkanie i utrzy-  
manie. Oferty z podaniem wynagro-  
dzenia przysyłać: Paul Hauke, Gar-  
tenbaubetrieb, Liegnitz, Breslauer-  
Str. 96.**Biblioteka Rolnicza**źródłem  
wiedzy fachowej!**Kwiaciarnia****Maria Dudzikowa**

Lublin

Krakowskie Przedm. Nr. 60

Kwiaty  
doniczkowe i cięte**Ogrodnik-technik,** wysiedlony z Po-  
znańskiego, był instruktorem ogrodnictwa  
i pszczelarstwa, energiczny, rzutki i doś-  
wiadczony handlowiec, obejmuje kierowni-  
ctwo sklepu ogrodniczo-pszczelarskiego  
względnie zorganizuje taki sklep, zapo-  
niając przyszłość; oraz pewną 100% lokatę  
kapitału. Łaskawe oferty proszę przysyłać:  
Warszawa Pańska 112/6 dla CzesławaPolecamy każdemu w pierwszorzęd-  
nym sortymencie**wrzos zwyczajny**(Calluna vulgaris) i **wrzosiec** (Erica  
tetralix) wysyłka powyżej 100 sztuk.  
Szkółka drzewek. — **R. Reichhardt,**  
**Freienhagen (Nordbahn).****Kowahl & Bruns, Hamburg, Al-  
sterarkaden 10, poszukują kie-  
rownika inspektów, ogrodników  
i pomocników ogrodniczych do  
projektowanych dużych zakładów  
ogrodniczych w Rzeszy. Na pla-  
cówkach zagranicznych wyrów-  
nanie kosztów. Prosimy o wy-  
czerpujące oferty pisemne.****Szkółki****Drzew i Krzewów Owocowych oraz RÓŻ  
„Łemiszczyna-Szczekarków“**Biuro sprzedaży: **Lublin, Probstwo 21,**  
oraz **Szczekarków, p. Wilków n/Wisłą.** —  
Skład na **Pradze, ul. Zamojskiego Nr. 18****HURTOWNIA  
ROZDZIELCZA  
OWOCÓW i WARZYW****J. KAWCZYŃSKI**

WARSZAWA, PLAC ŻELAZNEJ BRAMY 6

TELEFON: 281-62



**HURTOWNIA ROZDZIELCZA  
OWOCOW i WARZYW**

**SIPI**

*Societè Importazione Prodotti Italiani*

G. m. b. H.

*Vaesavia*

Kazimierzowska 69 / Telefono 4-12-36

**GŁÓWNE MAGAZYNY:**

Hoża 10 (Plac Trzech Krzyży) / Tel. 86-333

Adres telegraf.: SIPI WARSCHAU

**Hurtownia Rozdzielcza  
Owoców i Warzyw**

**FRANZ HEHINGER**

**KRAKÓW — Weichselring 3**

Telefon 119-62

**HURTOWNIA ROZDZIELCZA**

Owoców,  
Warzyw  
i Kartofli

**E. & B. Kowalski**

Warszawa  
Przechodnia 6/3

**SPIESZ SIĘ ROLNIKU**

i zamów

**KALENDARZ  
ROLNICZY  
NA ROK 1943**

Kalendarz ten czytuje miliona rzesza rolników. Setkom tysięcy rodzin Kalendarz służył radą i pomocą, w ciągu ostatnich 2 lat. Niechaj więc i w tym nowym 1943 roku nie zabraknie w Twym domu codziennego doradcy. Wypełnij więc zamówienie i prześlij na adres:



**Agrarverlag**

**Wydawnictwo Rolnicze**  
Krakau, Nürnbergstrasse 5a.

Tu odciąć!

**Zamówienie**

Niniejszym zamawiam w Wyd. Roln. Kraków, Nürnbergstr. 5a, ..... sztuk „Kalendarza Rolniczego“ na rok 1943 w cenie 4 zł. za sztukę. — Dostawa za pobraniem pocztowym.

Imię i nazwisko:

Miejscowość:

Poczta:

Ulica:

Powiat:

Prosimy o wyraźne i czytelne pismo



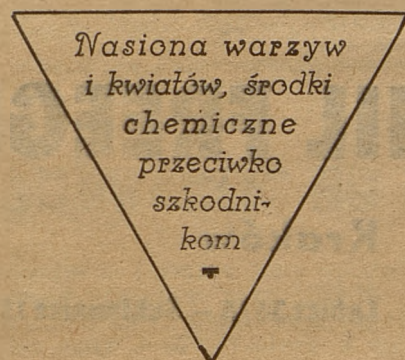
»SIEW«

SKŁAD NASION

Z. PRZYBYŁOWSKA

KRAKÓW, Starowiślna 17

TELEFON 140-25



Hurtownia  
Rozdzielcza  
Owoców i Warzyw

Jan  
Chodorowski

WARSZAWA

Aleje Jerozolimskie 6

Telefon 23097

Planowanie — Wykonanie — Poradnictwo

w zakresie nowozakładanych ogrodów

**Gustav Osbahr**

Hamburg-Grossflottbek

Ekspozytura na obszary wschodnie:

Radom, Reichsstraße 59/6 / Telefon 1747

**Hurtownia Rozdzielcza**

Owoców, Warzyw i Ziemniaków

JAN MICHALEWICZ

WARSZAWA, Elekoralna 11 — Telefon: 542-61

**Alrich**

Rok założenia 1805

CENTRALA-WARSZAWA

CEGLANA 11.

Tel.: 56860



NASIONA - DRZEWKA  
NARZĘDZIA OGRODNICZE  
CEBULKI - ROŚLINY

Cenniki bezpłatnie



Hurtownia Rozdzielcza owoców i warzyw: II-ga Hala Mirowska, Tel. 609 30



## Hurtownia Rozdzielcza Owoców i Warzyw

*Stanisław  
Jordan - Warzycki*

Warszawa

Zielna 13, m. 2

Telefony: 243-31, 343-41, 527-31

## NASIONA

## OGRODOWE

własnej hodowli

Narzędzia ogrodnicze

Drzewka owocowe  
i ozdobne

## EMIL FREEGE

Kraków

Lubicz 36/8 – Sukiennice 15/16



*Koła  
muszą  
się obracać!*

**WAGONY TOWAROWE  
SZYBKO OPRÓŻNIAC  
I ZAŁADOWYWAĆ!**

**GENERALDIREKTION DER OSTBAHN, KRAKAU**