

OGRODNICTWO

ORGAN ZWIĄZKÓW OGRODNICZYCH GEN. GUB.

Nr. 4

1. XII. 1942

Rok II

Prenumerata miesięczna zł. 1.10 plus opłata za dostawę wzgl. zaprzesyłkę pocztową. Ukazuje się 1. każdego miesiąca. W wypadku wyższej ceny lub innych wpływów wydawnictwo nie ma obowiązku dawać odszkodowania. Warunki ogłoszeń: wiersz 1 mm wys. i 23 szer. 50 gr. Pismo podstawowe Nonpareille, szpalta tekstowa 1 mm wys. i 94 szer. zł 4,—. Zniżone ceny ogłoszeń w Cenniku Nr. 1. — Adres: Wydawnictwo Rolnicze, Krakau, Nürnbergstrasso 5a. — Telefon: 11679 i 11680.

Nadzór nad szkółkami

W całości kształcie ogrodnictwa szkółkarstwo zajmuje ważną pozycję. Do niego należy wyprodukowanie wszystkich drzew, krzewów owocowych, które potrzebne są do założenia sadów większych rozmiarów, sadów właściwiejszych i małych ogródków. Szkółki te są poniekąd przedszkolem naszego sadownictwa. Dalej przypada im w udziale produkcja drzew alejowych, krzewów ozdobnych i roślin na żywopłoty, które służą do ozdoby miast i krajobrazów.

Przedszkole daje podstawy dla produkcji na całe życie. Tak to jest wśród ludzi, i w tej samej mierze w świecie roślinnym, w tym wypadku w produkcji drzew owocowych. Jest zrozumiałym, że w interesie sadownictwa musi być wszystko uczynione, by podnieść produkcję szkółkarską, i to tak w kierunku jakościowym, jak również ilościowym. Jest koniecznym i tego musimy żądać od wszystkich szkółek drzewek owocowych, ażeby dostarczały swoim odbiorcom, rolnikom taki materiał, który pod względem jakościowym w każdym kierunku odpowiada wydanym zarządzeniom co do tej produkcji i to tak co do zewnętrznego wyglądu tego materiału, jak i wewnętrznego. Następnie cała produkcja szkółkarska musi być tak pokierowana, ażeby potrzebne ilości drzew w żądanych odmianach stały zawsze do dyspozycji.

Ażeby ten cel osiągnąć, należy przede wszystkim sporządzić zestawienie wszystkich szkółek. Z tego powodu komisarz Związku Ogrodniczego w Generalnym Gubernatorstwie przystąpił do zestawienia wszystkich szkółek Generalnego Gubernatorstwa jeszcze dnia 5. IX. 1940 r., tworząc z nich grupę czyli sekcję producentów drzew i krzewów owocowych oraz ozdobnych. To zarządzenie brzmi następująco:

Na podstawie udzielonego mi pełnomocnictwa do wykonywania w zakresie ogrodnictwa czynności Naczelnika Wydziału Wyżywienia i Rolnictwa wynikających z punktu 4-go rozporządzenia z dnia 23. 11. 1939 r., zarządzam za zgodą Naczelnika Wydziału Wyżywienia i Rolnictwa, co następuje:

1) Dotychczasowy polski Związek Wytwórców Drzew i Krzewów zostaje zamieniony na „Fachgruppe Obst- und Gehölzbauschulen“, Sekcję Wytwórców Drzew Ovocowych i Ozdobnych Związku Ogrodniczego w Generalnym Gubernatorstwie. Sekcja jest członkiem Związku Ogrodniczego Generalnego Gubernatorstwa.

2) Wszystkie szkółki na terenie Generalnego Gubernatorstwa, które zawodowo wytwarzają drzewa i krzewy owocowe, jako też podkłádki oraz drzewa ozdobne i uprawiają nimi handel, zostają na podstawie niniejszego zarządzenia wcielone do Sekcji Wytwórców Drzew Ovocowych i Ozdobnych.

Wcielanie to ma na celu jednolite przystosowanie i porządkowanie szkółek drzew do potrzeb sadownictwa oraz ogólny rozwój i podniesienie produkcji drzewek pod względem fachowym, jako też wzmocnienia gospodarczego z uwagi na doniosłość przyszłych zadań.

3) Sekcją kierować będzie przewodniczący, mianowany i odwoływany przeze mnie za zgodą Naczelnika Wydziału Wyżywienia i Rolnictwa. Przewodniczący będzie działał w myśl statutu wydanego w porozumieniu ze mną, oraz wskazówek Wydziału Wyżywienia i Rolnictwa. Sekcja dzieli się na cztery oddziały w poszczególnych dystryktach, których kierownicy są również przeze mnie mianowani i odwoływani. Opiekę fachową nad członkami oddziałów sprawują Izby Rolnicze, w których okręgach znajdują się szkółki.

4) Wszystkie szkółki objęte tym zarządzeniem winny się zgłosić do właściwej Izby najpóźniej do dnia 10. 10. 1940 r. Zaniedbanie zgłoszenia pomimo znajomości niniejszego zarządzenia może pociągnąć za sobą likwidację szkółki.

5) Przepisane według statutu składki ściągają się w drodze przymusowej, o ile upomnienie eo do dnia wpłaty pozostaje bez wyniku.

Celem uzupełnienia powyższego zarządzenia wydano jakiś czas później regulamin sekcji szkółkarskiej Związku Ogrodniczego w Generalnym Gubernatorstwie, którego tekst brzmi:

1. Zespół członków.

Zawodowa grupa szkółkarska obejmuje stosownie do rozporządzenia z dnia 5. 9. 1940 r. wszystkie zakłady szkółkarskie, produkujące drzewa i krzewy owocowe, drzewa ozdobne, jak również podkłádki i zbywające te produkty w celach zarobkowych. Należą tu także zakłady znajdujące się w posiadaniu władz, instytucji naukowych, zrzeszeń i innych osób prawnych. Wielkość zakładów nie gra tu roli. Grupa jest składową częścią Związku Ogrodniczego w Generalnym Gubernatorstwie i jest mu podległa.

2. Siedziba grupy zawodowej.

Siedzibą grupy jest Kraków.

3. Cel i zadania.

Celem zespolenia jest osiągnięcie jednolitości uprawy i przystosowania się szkółek do potrzeb sadownictwa.

Zadania grupy sprowadzają się:

do produkowania przede wszystkim podstawowych odmian handlowych, ze szczególnym uwzględnieniem odmian odpornych na mrozy, do wyjaśnienia zagadnienia podkładek, do wyszukiwania i zakupywania materiału,

roślinnego, najlepszego i w dostatecznej ilości, do ulepszenia metod produkcji, do wprowadzenia oznaczeń jakości i standaryzacji.

Gospodarce podnoszenie zakładów winno być osiągnięte przez ulepszenie dotychczasowych metod produkcji i zbytu, zorganizowanie centrali pośrednictwa dla produkcji szkółkarskiej, eliminowanie nielegalnej konkurencji, szczególnie przez zamykanie zakładów karłowatych i źle produkujących, przeciwstawianie się produkcji o charakterze koniunkturalnym i nakoniec do unormowania jednolitych cen, wyznaczania stałych cen na produkty szkółkarskie w ramach obowiązującego prawa, dotyczącego cen.

4. Ustrój.

Grupa zawodowa jest prowadzona przez przewodniczącą, obranego i powołanego przez Komisarza Związku Ogrodniczego w Generalnym Gubernatorstwie za zgodą kierownika Wydziału Wyżywienia i Rolnictwa w Urzędzie Generalnego Gubernatora. W celu wzmocnienia działalności członków, grupa zawodowa zostaje podzielona na grupy dystryktowe. Kierownicy grup dystryktowych są powołani przez przewodniczącą grupy zawodowej, lecz winni być zatwierdzeni przez Komisarza Związku Ogrodniczego w Generalnym Gubernatorstwie. Kierownicy grupy zawodowej spełniają czynności swe honorowo. Mają oni prawo do otrzymania zwrotu poniesionego wydatku w gotówce, gdy są czynni w interesie grupy.

5. Działalność.

Przewodniczący ma obowiązek opracowywać w odpowiedni sposób zadania wymienione w punkcie 3 i przygotowywać ich wykonanie. Jest on uprawniony, po uprzednim uzgodnieniu z Wydziałem Wyżywienia i Rolnictwa w Urzędzie Generalnego Gubernatora, zwoływać ogólne zebrania wszystkich członków. Zebranie ogólne obejmuje z reguły sprawozdanie z działalności, sprawozdanie kasowe i rewizyjne, jak również rozpatrzenie działalności określonej w punkcie 3. Życzenia i wnioski zebrania ogólnego są skierowane do Wydziału Wyżywienia i Rolnictwa w Urzędzie Generalnego Gubernatora do opracowania. Kierownicy grup dystryktowych są upoważnieni w porozumieniu z ich właściwymi Izdami rolniczymi i przewodniczącymi grupy zawodowej zwoływać zebrania kilkakrotnie do roku, w celu przedyskutowania aktualnych spraw zawodowych, jak również w celu dalszego kształcenia członków w zawodzie. Przewodniczący grupy zawodowej i kierownicy grup dystryktowych mogą zbierać się w miarę potrzeby w celu omawiania spraw zawodowych.

6. Składki.

Członkowie grupy zawodowej płacą składki. Wysokości składek są następujące:

Zakłady płacą składki w stosunku do ha.

do	ha	rocznie zł.
0,5	1	20,—
ponad 0,5	1	30,—
"	2	40,—
"	5	60,—
"	10	100,—
"	20	200,—
"	20	300,—

Składki wpłacane są rok rocznie na początku roku budżetowego, liczonego od dnia 1 kwietnia danego roku do dnia 31 marca następnego roku na konto grupy zawodowej. Składki są obligatoryjne, związane z przymusem płatności, wobec czego zaległe składki będą ściągane przymusowo.

7. Księgowość.

Kasa prowadzona jest przez Związek Ogrodnicy w Generalnym Gubernatorstwie. Fundusze mogą być wydatkowane na pokrycie kosztów, poniesionych przez przewodniczącą i kierowników grup dystryktowych (podróże, porto), jak również na cele przynoszące korzyść ogólnej członkom grupy.

8. Rok operacyjny.

Rok operacyjny grupy zawodowej rozpoczyna się pierwszego kwietnia jednego roku i kończy się 31 marca roku następnego.

9. Likwidacja.

Grupa zawodowa może być zlikwidowana tylko w po-

rozumieniu, wzgl. na żądanie kierownika Wydziału Wyżywienia i Rolnictwa Urzędu Generalnego Gubernatora. Władzą przeprowadzającą przypuszczalną likwidację jest Związek Ogrodnicy w GG.

Co do punktu 6 powyższego regulaminu należy zauważyć, że składki członkowskie na rok 1942/43 zwiększone zostały o 50%.

Dawniejszy Polski Związek Właścicieli Szkółek Drzew obejmował zaledwie tylko małą część szkółek, a przez odstąpienie pewnych terenów stracił bardzo dużą ilość członków. Do związku tego należały przeważnie większe i całkiem duże szkółki. Natomiast obecna Sekcja Szkółkarzy obejmuje wszystkie znajdujące się na terenie Generalnego Gubernatorstwa szkółki drzewek owocowych, bez względu na wielkość i właściciela. Poza tym należenie do Związku jest obowiązkowe. Wiele trudu i pracy poświęcono temu, ażeby wszystkie szkółki ująć wreszcie przepisowo. Dawniejsze Polskie Izby Rolnicze posiadały wprawdzie wykazy szkółek, były one jednak nie zawsze kompletne. Nowe zestawienia, które opracowano przy pomocy powiatowych instruktorów ogrodnictwa wykazały, że właściwie istnieje znacznie większa ilość szkółek, aniżeli wykazują to urzędowe zestawienia. Jeszcze i dzisiaj spotyka się szkółki w odległych terenach, które następnie wciągane są na listę szkółkarzy.

Ogólna ilość szkółek według obecnego stanu kartoteki wynosi około 446. Jest to zadziwiająco olbrzymia ilość, maleje ona jednak szybko na swojej wartości, gdy przyglądnijemy się bliżej poszczególnym szkółkom. Większa część tych szkółek, to drobne zakłady, często nawet zaledwie o powierzchni jednego ara. Także ilość małych szkółek jest uderzająca. Właściwie ciężar całej produkcji skoncentrowany jest na zaledwie stosunkowo nie dużej ilości średnich i dużych szkółek. Naogół prowadzenie szkółek w 1940 r., z wyjątkiem kilku, nie odpowiadało ogólnym zarządzeniom w tym kierunku, szwankowało tu bowiem ogólne kierownictwo zakładu, jak również sam stan materialny szkółkarskiego. W szczególności niedomagania te uwidaczniały się w niewłaściwej uprawie gleby, technice prowadzenia szkółek, t. zn. niewłaściwym prowadzeniu drzewek. Większa część właścicieli drobnych szkółek, karłowatych nie ma najmniejszego pojęcia o fachowym ich prowadzeniu, są to zazwyczaj laicy. Zawsze jednak i tutaj zdarzają się wyjątki zasługujące na pochwałę.

Z tymi wszystkimi nieprzyjemnymi objawami trzeba będzie raz skończyć. Temu celowi służą właśnie różne zarządzenia i obwieszczenia, które prowadzą ku temu, ażeby podnieść poziom całego szkółkarstwa, a nie szkodzić mu. Dnia 16 września 1940 r. ukazało się zarządzenie, dotyczące zakładania nowych szkółek drzew (Dziennik Rozporządzeń G. G. Nr. 63 z 1. 10. 1940 r.). Brzmi ono jak poniżej:

(1) Nowozakożenie szkółek drzew i krzewów owocowych na obszarze Generalnego Gubernatorstwa dozwolone jest, o ile nie służy do rozkrzewienia sadzonek leśnych, tylko za zezwoleniem Kierownika Wydziału Wyżywienia i Rolnictwa przy Urzędzie Generalnego Gubernatora.

(2) Wnioski o udzielenie zezwolenia należy wniesić przez właściwą Izbę Rolniczą. Winny one zawierać bliższe dane co do rodzaju i wymiaru planowanej szkółki drzew oraz dowód, że wnioskodawca posiada wystarczające wiadomości fachowe.

Winni wykroczenia przeciwko niniejszemu zarządzeniu podlegają karze w myśl rozporządzenia uzupełniającego z dnia 15 stycznia 1940 r. (Dz. rozp. GGP. I str. 8) do rozporządzenia o gospodarce żywności i rolnictwie w Generalnym Gubernatorstwie z dnia 23 listopada 1939 r. § 4 pierwszego postanowienia wykonawczego do rozporządzenia o gospodarce żywności i rolnictwie z dnia 15 stycznia 1940 r. (Dz. rozp. GGP. II str. 9) ma odpowiednio zastosowanie.

Zarządzenie to wydano w tym celu, ażeby ograniczyć powstawanie szkółek koniunkturalnych, które liczyły na duży zbył drzew jako następstwo wielkiej katastrofy mrozowej. Poza tym zarządzenie to miało uniemożliwić prowadzenie szkółek osobom nie fachowym, natomiast ten dział produkcji zastrzeżono wyłącznie zdolnym fachowcom.

Zwalczanie dużych gąsienic w sadzie

Wśród wielu szkodników trapiących nasze sady dużą rolę odgrywają gąsienice kilku gatunków motyli, zwanych popularnie przez sadowników „dużymi gąsienicami”. Najważniejsze z nich cztery, różnią się od siebie szczegółami sposobu życia, postacią i należą do różnych rodzin, ale zbliżają się na punkcie dla nas najważniejszym, tj. metod ich zwalczania. Jak to często w ochronie roślin się praktykuje, zwalczanie tych szkodników polega na tym, aby uchwycić je i zniszczyć w tym stadium, kiedy są najmniej ruchliwe



Nestrzép glogoniec.

i najmniej odporne. Wprawdzie istnieją dobre metody zwalczania samych gąsienic w sezonie wegetacyjnym drzew, a więc wtedy, gdy gąsienice, żywiąc się liśćmi, ogałają nam nieraz zupełnie sady. — Zwalczanie gąsienic truciznami arsenowymi przez spryskiwanie drzew należy jednak uważać za ostateczny zabieg ratunkowy. Zwykle przechodzi on dość późno i nigdy nie ulegną zniszczeniu wszystkie szkodniki, jeśli zaś to się stanie, to dopiero wtedy, już wyrządziły

duże szkody. Dlatego główną metodą zwalczania tych szkodników jest mechaniczne niszczenie ich wtedy, kiedy zimują. Zimowanie każdego z wyżej wspomnianych czterech gatunków ważnych w sadownictwie odbywa się w szczególności w inny sposób. Zapoznajmy się z poszczególnymi gatunkami szkodników. Najbardziej rozpowszechnionym gatunkiem jest kuprówka rudnica. Sam motyl barwy śnieżno-białej ze złotym końcem odwłoka, składa z początku lipca na liściach drzew jaja, w kupkach około 300 sztuk i pokrywa je włoskami z odwłoka. Młode gąsieniczki żerują na liściach do sierpnia, poczem oprzędzają się razem, budując ze złączonych nitkami jedwabnymi kilku liści gniazdo. Liście osadzone są silnie na gałązkach i jeszcze wzmocnione oprzędem z nitki, tak, że w jesieni nie odpadają. Są to t. zw. „duże gniazda z imbwe” kuprówki. W tych gniazdach zimuje całe pokolenie młodych gąsienic i dopiero na wiosnę rozpoczyna niszcycielski żer. Obcinanie i palenie gniazd kuprówki jest więc bardzo łatwym sposobem pozbycia się tego szkodnika ze sadów. Czasu mamy na to dość, gdyż gniazda budowane są już w sierpniu, a gdy liście opadną, jeszcze łatwiej je zauważymy.

Drugim ze względu na częstość występowania jest niestrzęp glogowiec, motyl dzienny, podobny z wyglądu do bielinka kapustnika. W występowaniu tego szkodnika można zauważyć pewną okresowość. Są lata, w których nie ma go prawie zupełnie, w innych znowu występuje masowo. Motyl dorosły lata od połwy czerwca i składa na liściach po 70—90 jaj. W lipcu wylęgają się gąsienice, które żerują do końca sierpnia, żyjąc gromadnie. Następnie budują swe gniazda zimowe, sprzędzając 1—2 liści razem. Przędzenie zaczyna się od gałązki, która otrzymuje jedwa-

bną koszulkę i przez ogonek liściowy przechodzi na blaszkę liściową, która wędnie i skręca się. Liść wprawdzie odpada od gałązki, ale całe gniazdo nie spada, lecz utrzymuje się na nitkach. Są to t. zw. „małe gniazda” gąsienic niestrzępa. Zwalczanie niestrzępa glogowca przeprowadza się analogicznie jak kuprówki. Małe gniazda należy skrzętnie zbierać i palić w jesieni i w czasie zimy.

W przeciwieństwie do dwóch wyżej opisanych szkodników, dwa następne zimują w innej postaci. I ich jednak zwyczaje pozwalają nam na niszczenie radykalne w zimie.

Przędka pierścienica, śma barwy czerwono-brunatnej składa w lipcu na cienkich gałązkach drzew owocowych jaja. Są one ułożone w kształcie pierścienia, względnie obrączki, około 1 cm szerokiej. Jaja są silnie pozlepiane i ściśle spiralnie ułożone obok siebie. Barwa ich jest szara. Jedyną metodą niszczenia ich jest obcinanie gałązek z obrączkami i palenie ich.

Mówiąc o obcinaniu gałązek, czy to z gniazdami kuprówki, czy niestrępa, czy też z obrączkami jaj przędki pierścienicy, trzeba przypomnieć, że istnieją specjalne narzędzia, ułatwiające tę pracę. Są to t. zw. robaczki, narzędzia w kształcie nożyc, których jedno ramię ruchome da się poruszać za pomocą sznura, gdy całe narzędzie umocowane jest na odpowiedniej długości naręcz.

Ostatnim szkodnikiem, o którym należy pamiętać, jest brudnica nieparka. Jest to duża śma. Samica jest biało ubarwiona, natomiast samiec

o wiele mniejszy, jest rdzawo-brunatny. Brudnica nieparka także zimuje w postaci jaj. Na pniach i gałęziach spotykamy do 3 cm długie szarozłote płytki jaj, pokryte pilśniową warstwą włosków. Te złoża jaj brudnicy należy niszczyć w czasie zimy przez zeskrobywanie ich na jakąś podstawkę, aby się nie rozsypały. Zeskrobane jaja należy spalić. Można też zabijać jajka przez pedzlowanie ich naftą. Jaj brudnicy nieparki należy szukać także na palach podpórkowych,



Kuprówka rudnica.

plotach, ścianach oraz na innych drzewach, jak wierzby, topole, a nawet sosny i dęby.

Jak już zaznaczono, wyżej wspomniane metody mechanicznego niszczenia tych szkodników w zimie, są radykalne. Może się jednak zdarzyć, że nie wykona się tych zabiegów radykalnie. Jeśli więc w zimie zauważyliśmy te szkodniki i przeprowadziliśmy ich zwalczanie, to w każdym razie na wiosnę powinniśmy ciągle obserwować drzewa, czy nie pojawiają się jakies gąsienice, które uniknęły niszczenia. W tym okresie, z początku żerowania gąsienic, gdy żyją one towarzysko i zbierają się gromadnie, można je jeszcze zniszczyć mechanicznie przez opalenie lucywem, lub specjalną pochodnią ich skupień w rozwidleniach gałęzi.

O zakładaniu sadów włościańskich

W handlowym sadownictwie włościańskim poza podanymi zasadami w numerze 3 „Ogrodnictwa” z b. r. trzeba także zwrócić uwagę na charakter całości powstałego okręgu sadowniczego. Mówimy bowiem stale o handlowym sadownictwie, przeto starać się musimy dać przyszłym sadom jak najkorzystniejsze warunki opłacalności. Pomijając już to, że pod sady wybieramy tylko najlepsze gleby i stanowiska, dążyć należy ku temu, by te drobne sady podobne były do siebie. Jeżeli więc decydujemy się sadzić np. jabłonie odmian zimowych, to ustalone i przyjęte odmiany powinniśmy sadzić wszyscy zainteresowani tą akcją. Unikać natomiast trzeba działania na własną rękę, według własnego poglądu.

Jeżeli obszar przyjęty do obsadzenia np. jabłonią obejmuje kilka, czy też kilkanaście miejscowości, powiedzmy całą gminę zbiorową, czy też jeszcze większe obszary, to bez względu na powierzchnię, sadzić będziemy wszędzie, t. zn. u każdego z gospodarzy, bez względu czy to będzie sad o powierzchni 0,25 ha, 0,50 ha, czy też 5 ha, jedne i te same odmiany, np. Antonówkę, Malinówkę, Landsberską i Cesarza Wilhelma. Te cztery odmiany wystarczą w zupełności, sadzone w dużej masie. Każdy z gospodarzy może jednak posadzić kilka sztuk drzew odpowiednich gatunków i odmian na własne potrzeby.

Dobór gatunków i odmian zależny będzie od gleby, położenia i t. d.

W tych sprawach nie należy samemu decydować, lecz o poradę trzeba się zwrócić do instruktora ogrodnictwa, który pracuje w każdym powiecie. Instruktor ogrodnictwa powinien plan opracować.

Są miejsca, jakgdyby oazy, w których nie marzły np. szlachetne odmiany jabłoni, to też tam można sadzić odmiany więcej wymagające.

Wszystkie takie tereny powinny się znaleźć pod sadami. Nie należy się trzymać stale w rolnictwie jednych i tych samych upraw zbóż czy też roślin okopowych, lecz tam, gdzie są ku temu odpowiednie warunki, przejść na dochodowe sadownictwo, tak jak to miało miejsce w ubiegłym wieku z uprawą ziemniaków a później buraków cukrowych.

Okręgi zaś o gorszych warunkach glebowych i klimatycznych wysadzą jabłonie mniejszych wymagań i mrozo-odporne.

Dobór odmian drzew owocowych dla G. G. opracowany przed dwoma laty, obejmie właśnie w odpowiednich grupach tylko takie odmiany, które są polecenia godne w tej chwili. Te więc a nie inne należy wysadzać. Obok jabłoni, które w handlowym sadownictwie stanowią rolę dominującą (około 70%), pamiętać musimy o śliwach, przede wszystkim węgierkach, czereśniach, wiśniach, także gruszach i orzechach włoskich.

Klimat w G. G. nadaje się przede wszystkim do produkcji jabłek, śliw, częściowo czereśni i wiśni, a w okęgach cieplejszych grusz. Średnia temperatura roczna wynosi u nas 7—8 st. C, i odpowiada ona właściwie jabłoni, śliwom, czereśniom i wiśniom. Tereny dochodzące do 600 m. ponad poziom morza, mogą tu być brane pod uwagę.

W okręgu podgórskim, gdzie klimat jest więcej wilgotny, udają się przede wszystkim doskonale jabłonie i śliwy. Ważne dla sadownictwa są roczne opady, które

powinny utrzymywać się w granicach przynajmniej 700 mm, przy czym 60% opadów powinno przypadać na okres od kwietnia do września. W suchym klimacie jabłonie zawodzą, natomiast jest on korzystny dla czereśni i grusz.

Położenie pola pod sad może być równe albo z pewnym nachyleniem. Na polach równych wilgoć w glebie rozkłada się lepiej i łatwiej wokoło drzew pracować. Zaś czym silniejsze pochylenie terenu, tym bardziej może brakować drzewom wilgoci i tym samym rozwój drzew będzie słabszy. W takich wypadkach trzeba pamiętać o ewentualnym doprowadzeniu wody rowkami z górnych części pola a nawet z dalszych.

Zasadniczo wystawa południowa, jako najcieplejsza, jest najlepsza. Drewno drzew dobrze tu dojrzewa i drzewo jest zdrowe. Ujemną stroną wystawy południowej jest to, że wiosną zakwitają drzewa wcześniej, a nocne przymrozki je niszczą. Także na skutek silniejszego nasłonecznienia, drzewa rozpoczynają wcześniej wegetację, a panujące w tym czasie nieraz jeszcze silne mrozy niszczą tkankę pni drzew, zwykle od strony południowej. Dlatego pnie drzew należy bielić.

Wystawy północne są zwykle zimne i mokre, przez co drewno drzew nie zawsze dojrzewa. Szczególnie ma to miejsce w terenach wyżej położonych i o glebach ciężkich. Na wystawach północnych drzewa kwitną później i dlatego rzadko kiedy narażone są na szkody powodowane przymrozkiem. Owoce jednak dojrzewają tu później. Jeżeli gleba jest lekka, w takim wypadku wystawę północną można użyć pod sad jabłoniowy.

Wystawy wschodnie są dobre, gdyż chronione są od silnych wiatrów, przez co w okresie kwitnienia również owoce na drzewach są zabezpieczone. Jeżeli warunki glebowe są korzystne, regularne owocowanie jest zapewnione. Unikać jednak należy zbyt głęboko położonych terenów, szczególnie w dolinach wód, gdyż tam mróz wyrządza szkody. Zimne wiatry wschodnie nie są korzystne dla sadu, dlatego pożądanym jest, ażeby od strony wschodniej utworzona została sztuczna osłona z drzew.

Na wystawie zachodniej zwykle wilgoci w glebie nie brakuje. Natomiast panują tu silne wiatry, które niszcza korony drzew, a w okresie jesieni, wyrosnięte owoce. Sadząc drzewa ziarnkowe na takich wystawach trzeba dobierać odmiany takie, których owoce trzymają się mocno drzewa. Osłony z drzew, o ile niema naturalnej np. wzgórza, są konieczne.

Ziemie ciepłe stawiamy zawsze na pierwszym miejscu. Poznać je łatwo po tym, że wiosną śnieg szybko taje. W tych warunkach drewno zawsze dojrzewa. Mniejszej wartości są gleby wystawione na działanie wiatrów północnych i wschodnich. Są one chłodne i małej wartości dla handlowego sadownictwa. Jedyne odmiany wartości gospodarze mogą być brane tutaj pod uwagę.

Doniedawna sadzono u nas drzewa owocowe raczej w dolinach, t. zn. na terenach nisko położonych. Doświadczenie jednak ostatnich kilku mroźnych zim wykazało, że właśnie sady nisko położone marzły w wyższym stopniu aniżeli rozmieszczone na terenach wyższych. Biorąc ten moment pod uwagę, obecnie sady zakładając będziemy na polach wyżej położonych.

Ważne roboty w sadach

Po sprzątnięciu owoców i warzyw, gdy pola zostały już zorane na rok następny, zdaje się, że większość robót w ogrodzie i na roli została wykonana. Zachodzi teraz pytanie, czy we wszystkich wypadkach tak jest, czy też w roku starym jest jeszcze coś do wykonania, ażeby tym sposobem odciążyć sobie pracę w okresie wiosny przyszłego roku. Są prace, których wykonanie uzależnione jest od pogody w miesiącu grudniu

i w okresie dni łagodnych mogą być wykonane. Przede wszystkim trzeba pomyśleć o oczyszczeniu sadów. Wszystkie drzewa zmarznięte po ostatnich zimach, które stoją suche, względnie półsuche należy odpowiednio uporządkować. Pozatym w każdym sadzie znajdują się zawsze takie drzewa owocowe, które w ogóle nigdy nie dają należytego pożytku. Zabierają one tylko niepotrzebnie właściwym drzewom światło, po-

wietrze i pokarmy, a ponadto często są roznadnikami chorób i szkodników, które na nich najeczęściej zimują. Usunięcie zbędnych drzew należy do obowiązku właściciela sadu, nie powinien on zaś czekać na zarządzenia władz w tym kierunku.

Jako druga rzecz to prześwietlanie koron. Szczególnie u drzew starszych, których budowa koron na skutek niewłaściwego cięcia jest za gęsta, prześwietlenie jest konieczne. Korony są często tak gęste, że w okresie wegetacji z wielkim trudem przenika je powietrze i światło. Korony drzew należy utrzymać odporne są na różne choroby, a także szkodniki nie opanowują ich tak łatwo. Należy zauważyć, że walka ze szkodnikami i chorobami drzew w sadach o zagęszczonych koronach jest utrudniona i kosztowniejsza. U drzew zaniedbanych także i plenność się obniża, a jakość owocu pozostawia wiele do życzenia, przez co też dochodowość sadu znacznie maleje.

Czyszczenie sadu i prześwietlanie koron drzew najczęściej nie jest wykonywane z braku czasu, ale z braku należytego zrozumienia dla tych czynności.

Celem przeprowadzenia czyszczenia sadów, dla prze-

świetlania koron należy uchwycić odpowiednią porę. Najeczęściej od połowy grudnia przez miesiące styczeń, luty często bardzo do końca marca bywa przeważnie tak zimno, albo też ziemia jest do tego stopnia zamrznięta, że tych prac poprostu nie można wykonać. Wiosną okres, w którym możnaby wykonać te prace, jest zazwyczaj tak krótki, że wykonujemy najpilniejsze prace, a to przedewszystkiem różne zasiewy, które są pilniejsze i mają pierwszeństwo. Jeżeli więc praca uporządkowania sadu nie zostanie wykonana w starym roku, wiosną najeczęściej nie ma na to czasu i tak schodzi z roku na rok, a drzewa dziczeją.

Z powyższego okazuje się, że w miesiącu grudniu każdy możliwy dzień powinien być wykorzystany dla tych właśnie robót. W ten sposób wykorzystujemy należyście w miesiącu grudniu każdy odpowiedni dzień i przez to w okresie wiosny dysponujemy większą ilością czasu potrzebnego tak bardzo w tym okresie do wykonania wyłącznie robót wiosennych. Czynności te w sadzie opłacają się bardzo, bo wskutek tego szkodniki występują słabiej, a tym samym plony znacznie wzrastają.

Przygotowanie i użycie kompostu

W czasie moich podróży służbowych, które prowadziły przez wszystkie powiaty dystryktu, gdzie miałem sposobność poznać gospodarstwa ogrodnicze różnej wielkości, zauważyłem, że kompostom poświęca się mało uwagi albo wcale nie, przyczem w wielu wypadkach nie znano wogóle kompostu. W czasie tych lustracji nie spotkałem gospodarstwa, w którymby racjonalnie gospodarowano kompostem. Ogrodnictwo i połowa uprawa warzyw są najdoskonalszą formą wyzyskania ziemi dla uprawy roślin. Dowodzi to, że ogrodnictwo i połowa uprawa warzyw stawiają najwyższe wymagania co do gleby i jej składników pokarmowych, które nie jest możliwym zaspokoić wyłącznie przez zwiększenie dawki nawozów pomocniczych. Gleba bowiem nie jest martwą materią, ale jest żyjącym organizmem wzbogaconym milionami drobnoustrojów (mikroorganizmów) wszelkiego rodzaju, bez których współdziałania niemożliwą jest uprawa roślin.

Próchnica

Jak to wykazują wielkie farmy amerykańskie, nie jest możliwym utrzymać urodzajności gleby na stałym poziomie, tylko przy pomocy nawozów pomocniczych, czyli mineralnych. Jedynie racjonalna gospodarka próchnicą prowadzi do utrzymania urodzajności na właściwym poziomie. Działanie próchnicy w glebie jest wielorakie. W ciężkiej glebie próchnica wpływa korzystnie na jej przewiewność i ułatwia przemianę powietrza i przepuszczalność wody. Natomiast w ziemiach lekkich wskutek obecności próchnicy gleba łatwiej zatrzymuje wodę. Poza to próchnica nie tylko w lżejszych, ale też w lepszych cięższych ziemiach stanowi pokarm dla wielu bakterii i żyjątek pożytecznych, żyjących w glebie. Próchnica spulchnia i ogrzewa cięższe gleby, nadaje większą zwięzłość glebom lekkim oraz rozpuszcza jej składniki mineralne. Ilość bakterii żyjących w glebie zależy od zawartej w niej próchnicy.

Ponieważ przy uprawie warzyw ilości stosowanego nawozu nie wystarczają, jest bezwzględnie koniecznym uzupełnić brak przez dodatek kompostu, przede wszystkim przy uprawie warzyw korzeniowych, cebuli itd. (w drugim i trzecim roku plodozmiannu). Dawno przysłowie twierdzi: „Kompost jest skarbonką ogrodnika“. A zatem leży w jego interesie tę skarbonkę mieć stale napełnioną. Dla otrzymania dobrego kompostu nie wystarczy składać poprostu wszystkich resztek roślin, ścięci, zmiotek, słomy, liści, fekalii itd. bezładnie na jedną kupę, aby otrzymać w ten sposób z tych odpadków stos, który swoim kształtem i wymiarami przypomina wszystko inne, tylko nie kupę kompostową. Przeciwnie, warunkiem otrzymania dobrego kompostu jest stosowanie się do następujących wskazówek: Kupa kom-

postowa powinna możliwie znajdować się w pobliżu budynków gospodarskich i najchętniej na takim miejscu, które jest cośkolwiek zacienione kilkoma drzewami. Celowym jest miejsce z kompostem otoczyć plotem, ażeby w ten sposób uniedostępnić niszczeniu drogi, prowadzącej do niego. Jest również wskazanym przenieść wychodek znajdujący się w ogrodzie na miejsce z kompostem. Miejsce, na którym mieścić się będzie kompost, należy tak zaplanować, ażeby woda mogła odpływać na wszystkie strony. Wielkość miejsca pod komposty zależną jest od ilości materiału jaki zamierza się kompostować. Musi ono być przynajmniej trzy razy tak wielkie jak ilość odpadków jednego roku, przyczem trzeba mieć na uwadze wystarczające miejsce do przerabiania kompostu. Wszystko co można składać na kupie kompostowej, jak wszystkie odpadki organiczne gospodarstwa, obojętne czy są one pochodzenia zwierzęcego czy roślinnego, a więc wszystkie odpadki kuchenne, zmiotki z domu, podwórza i drogi, odpadki roślinne różnego rodzaju, z wyjątkiem chorych części roślin, nawóz drobnego inwentarza, stary nawóz z inspektów, fekalia, chwasty, lecz nie takie, które wykształciły już nasioną, gromadzi się na kupie kompostowej. Kupę kompostową należy układać w kierunku z północy na południe. Pryzmy kompostowe winny posiadać pewne określone wymiary, mianowicie szerokie 2 m, długie 5—6 m i wysokie 1,20—1,50 m. W górę pryzmy kompostowa winna się zwężać o 0,5 m. Ażeby przyspieszyć rozkład złożonych części na kupie kompostowej, koniecznym jest należyty dostęp tlenu z powietrza, przy dostatecznej wilgotności kupy kompostowej, którą określić można na 75%. Przewiewność kompostu przy wyżej podanych wymiarach jest wprawdzie zapewniona, zwiększyć ją jednak można jeżeli na dnie pryzmy kompostowej ułożymy z desek kanał wentylacyjny. Składa się on z 2 desek, które zaopatruje się listwami w ten sposób, ażeby powstał trójkąt. Przez ten kanał wentylacyjny z desek może przepływać powietrze z zewnątrz i rozdzielać się równomiernie w pryzmie kompostowej. Do tego można użyć starszych desek, które w gospodarstwie nie mają już większego znaczenia. Przy układaniu pryzmy kompostowej należy na to zwrócić uwagę, by składane odpadki były równomiernie rozłożone. Jeżeli tego nie uczynimy, to bardzo łatwo mogą się wytworzyć gniazda, w których złożone odpadki zamadają się rozgrzewają, a jeżeli chłodzi o masę zieloną, butwieje, a nie rozkłada się należyście. Przez równomierne rozłożenie części odpadków proces rozkładania postępuje znacznie szybciej, a przede wszystkim wtedy, jeżeli się na to zwróci uwagę ażeby warstwy ziemnego układu przekładane były materiałami więcej lekkimi. Jest wskazaniem zwrócić na to uwagę, by bakterie miały zawsze coś w rodzaju po-

karmu dla siebie, co skutecznie można przez dodanie warstwami nawozu.

Dodatek wapna

Dalsze przyspieszenie rozkładu kompostu ułatwia dodanie wapna, a to 1 kg na 1 m³, które rozsypuje się równomiernie warstwami. Gdy przyzma kompostowa uyskała już wymaganą wielkość i wysokość, wtedy przykrywa się całą kupę ziemią. Przez częste polewanie przyzmy kompostowej gnojówką reguluje się nie tylko jej wilgotność, która przyspiesza rozkład, lecz również zwiększa wartość nawozową kompostu. W zimie należy unikać składania na kompoście zmarzniętych brył, te bowiem zabierają dużo ciepła z kompostu. Kompost po 3—4-krotnym przerobieniu może być w okresie jednego roku odpowiedni do użytku, czyli można go stosować pod uprawy. Kompost wskazanym jest stosować zawsze krótko przed wysiewem względnie sadzeniem, nigdy zaś nie rozsypywać go w jesieni lub w zimie. Ziemia kompostowa nie powinna nigdy długo leżeć rozsypana na polu bez przykrycia, gdyż wtedy występują duże straty w bakteriach. W ziemiach ciężkich przykrywa się kompost całkiem płytko, w ziemiach zaś lżejszych, więcej piaszczystych cośkolwiek głębiej. Na jeden ar liczy się mniej więcej 0,50—0,75 m³. Jeżeli się wie jakie są wymiary kompostu w metrach bież., to łatwo sobie można obliczyć na jaką powierzchnię uprawnej roli wystarczy.

Zastosowanie kompostu

Oprócz użycia kompostu pod rośliny uprawiane w polu, ma on jeszcze różne inne możliwości zastosowania. Można go używać na rozsadnikach na wolnym terenie do wysiewów, albo do przykrywania ziemi i tym samym utrzymania jej wilgotności np. przy uprawach ogó-

ków. Tu jednak trzeba się liczyć z dużymi stratami bakterii tak ważnych dla gleby. Należy jeszcze raz przypomnieć, że na kupę kompostową winno się składać wszystkie odpadki gospodarstwa ogrodniczego, odpadki z kuchni i domu, oczywiście roślinnego jak i zwierzęcego pochodzenia, zmiotki z podwórza i ulicy, fekalia, sadze, popiół i szlam. Nie można natomiast na kupę kompostową składać części chorych roślin, przede wszystkim głabi kapust zarażonych kiłą, części tłuczonego szkła, naczyń glinianych, drewna, żelaza, blachy, kamieni, krótko powiedziawszy części nie podlegających rozkładowi. Jest, jak już wyżej wspomniano, ważną rzeczą przy przygotowywaniu kompostu ocienienie kupy kompostowej. Nawet gdy założenie kompostu nie jest możliwe w cieniu drzew, można osiągnąć zacienienie przez obsadzenie kupy kompostowej roślinami strączkowymi, najlepiej mieszanką grochu, wyki i bobu albo łubinem lub seradłą. Przez tę zieleń chwasty ulegają wytepieniu, sam kompost zostaje przerośnięty korzeniami, składniki pokarmowe ulegają rozpuszczeniu, a wreszcie kompost zostaje wzbogacony w azot dzięki brodawkom bakteryjnym, znajdującym się na korzeniach roślin motylkowych. Zieleń można użyć na pokarm dla bydła albo wnieść do kompostu podczas przerabiania. Wtedy trzeba jednak uświadomić sobie, że upłynie dłuższy czas zanim kompost stanie się zdającym do użytku. Będzie on skarbonką — w myśl przysłowia — dla tego, który go zakłada zgodnie z powyższymi wskazówkami. Większe zużycie kompostu umożliwi gospodarstwu zaoszczędzenie obornika, obecnie tak cennego i trudnego do zdobycia w wystarczającej ilości, bez narażenia gleby na obniżenie wydajności wskutek braku próchnicy.

Regulacja obrotu materiału szkółkarskiego

W jesieni 1940 r. przystąpiono również do regulacji cen materiału szkółkarskiego i po raz pierwszy ustalono jednolite ceny na drzewka i krzewy owocowe. Równocześnie z regulacją cen unormowano jakość, wydając i w tym duchu odpowiednie wskazówki. Także na okres ekspedycji, względnie sprzedaży drzewek 1941/42 r. uregulowano ceny. Cennik ten został znacznie następnie rozszerzony, a to przez wprowadzenie cen na drzewka i krzewy ozdobne. Dla krzewów ozdobnych przyjęto podział na 5 grup, zaś dla drzew ozdobnych na 4 grupy cen. — 1 października 1941 r. ukazało się także zarządzenie dotyczące jakości i wymiarów drzew owocowych, które opiewa następująco:

Celem popierania produkcji, uporządkowania obrotu materiałem szkółkarskim i ochrony kupującego, za zgodą kierownika Głównego Wydziału Wyżywienia i Rolnictwa przy Rządzie Generalnego Gubernatorstwa, zarządzam co następuje:

§ 1. Osoby oraz zakłady szkółkarskie zorganizowane w sekcji szkółkarzy są zobowiązane przy obrocie drzewkami owocowymi (materiałem szkółkarskim) stosować się do następujących przepisów dotyczących wymogów jakościowych i miar standartowych dla materiału szkółkarskiego.

Oznaczenia jakości. Wszelki materiał szkółkarski przeznaczony do sprzedaży musi być oznaczony co do jakości. Rozróżniamy materiał szkółkarski pierwszej jakości (pierwszego wyboru, I klasy) oraz materiał szkółkarski drugiej jakości (drugiego wyboru, II klasy).

I. Jakość. Materiał szkółkarski pierwszej jakości jest to taki materiał, który odpowiada przepisom tego zarządzenia co do miar standartowych (§ 8—21) i posiada właściwości, jakie kupujący ma prawo wymagać od produktów lepszego gatunku i lepszej klasy.

II. Jakość. (1) Materiał szkółkarski, który nie odpowiada wymogom § 3 zatracamy do drugiej jakości. Należy go jako taki wyraźnie oznaczyć.

(2) Także materiał szkółkarski drugiej jakości musi się w zupełności nadawać do sadzenia, przede wszystkim zaś musi jego ukorzenienie gwarantować dobre przyjęcie się. Co do grubości pnia, ilości gałązek w koronie i ich

długości itd. są dopuszczalne odchylenia w stosunku do materiału szkółkarskiego pierwszej jakości.

Oznaczenie odmian. U wszelkiego do obrotu oddawanego materiału szkółkarskiego winna szkółka nazwę odmiany bezpłatnie w ten sposób oznaczyć, żeby była przy odbiorze materiału szkółkarskiego wyraźnie widzialną.

Garancja. Szkółka gwarantuje prawdziwość (czystość odmiany) oraz podkładki na okres 5 lat, licząc od dnia dostawy. Szkółka nie bierze natomiast odpowiedzialności za prawdziwość odmian przy reprodukcji przez kupującego.

Opakowanie. Odpowiednie opakowanie należy także do wymogów jakościowych. Drzewka owocowe przesyłane jako drobniaca, należy zawsze solidnie opakowywać, o ile czego innego wyraźnie nie umówiono. Transporty wozem materiału szkółkarskiego muszą być zawsze odpowiednio opakowane.

Drzewka owocowe wysokopienne

1. Drzewkami owocowymi wysokopiennymi są drzewka o wysokości pnia od 160—170 cm; winny one posiadać proste pnie bez wad i dobry system korzeniowy.
2. Korona winna mieć 1—3 lat; przy specjalnie grubych, silnych drzewkach może być i starsza; razem z przewodnikiem winna posiadać 5 gałązek. Kilkuletnie korony winny być fachowo formowane. Gałązki jednoroczne w koronie muszą posiadać odpowiednią długość dla właściwej odmiany.
3. Przy jednorocznych szczepleniach w koronie obowiązują dla pierwszej jakości najmniej trzy normalne gałązki. Wszystkie szczeplenia muszą być dobrze zróżnione. Odmiany jabłoni w „Dobrze Odmian” w rozdziale B i odmiany grusz muszą być szczeplone na mrozo-odpornej przewodni.
4. Przyjęta w handlu grubość pnia dla pierwszego wyboru, o ile nie było odmiennej ugody, wynosi 6—7 cm obwodu pnia; obwód pnia mierzy się na połowie wysokości pnia, licząc od ziemi.

Drzewka owocowe pół-pienne

1. Drzewka owocowe pół-pienne winny posiadać wysokość pnia od 110—130 cm. Przyjęta w handlu grubość pnia dla drzewek owocowych pół-piennych pierwszej jakości wynosi 5—6 cm (mierzona na poziomie wysokości pnia).
2. Co do innych wymogów stawianych drzewkom owocowym pół-piennym obowiązują przepisy § 8.

Drzewka krzaczaste (nisko-pienne)

1. Drzewka krzaczaste (nisko-pienne) są to drzewka o wysokości pnia przynajmniej 40 cm. Muszą one posiadać odpowiedni przyrost właściwej odmianie.
2. Drzewko krzaczaste pierwszej jakości musi posiadać 5 gałązek łącznie z przewodnikiem; starsze krzaki powinny być odpowiednio uformowane. Regularny odstęp gałązek w koronie nie jest konieczny.
3. Wszystkie ziarnkowe muszą być uszlachetnione na podkładce wolno rosnącej, o ile nie było innego porozumienia. Nie obowiązują to tych odmian grusz, które nie udają się na pigwie. Na żądanie należy podać w rachunku rodzaj podkładki.

Ogólne, dotyczące drzew formowanych

1. Wszystkie ziarnkowe muszą być uszlachetniane na podkładkach wolnorosnących, o ile w tym kierunku nie innego nie ustalono. Nie obowiązują to odmian grusz nie udających się na pigwie. Dla sznurów poziomych obowiązują jako podkładka rajska, dla grusz pigwa. Na żądanie należy podać w rachunku rodzaj podkładki.
2. Gałązki jednoroczne muszą posiadać dla regularnej formy odpowiednią długość i siłę wzrostową.

Piramidy

Piramidy muszą posiadać wysokość pnia 40 cm. Odstepy piętér wynoszą również 40 cm. W każdym piętérze musi być 5 mniej więcej równych gałązek. Przewodnik musi być prosty.

Drzewka szpalerowe o skośnych gałązkach

Drzewka szpalerowe o skośnych gałązkach muszą posiadać wysokość pnia a także odległość piętér 40 cm. Gałązki piętér powinny być możliwie należycie rozmieszczone, t. zn., że gdy dolna boczna gałązka znajduje się z prawej strony, to w następnych piętérach powinno być tak samo. Przewodnik powinien być możliwie przedłużony oczkiem, zwróconym ku przodowi.

Palmetry Verriera

Wysokość pnia i odstepy gałązek 40 cm. Zewnętrzne gałązki piętér winny być pokryte pączkami kwiatowymi. Górne „U” musi być całkowicie wykształcone, a gałązki winny posiadać wymaganą, normalną długość.

Formy „U”

Wysokość pnia oraz odległość gałązek winna wynosić 40 cm. U drzewek kilkuletnich dolna część gałązek winna być obsadzona pączkami kwiatowymi. Gałązki jednoroczne winny posiadać należytą siłę wzrostu. Na żądanie, należy podać w rachunku rodzaj podkładki.

Sznury poziome

Sznury poziome muszą posiadać wysokość pnia 40 cm. Miejsca zgięcia muszą być pod kątem prostym; drugie ramię musi być na tej samej wysokości pierwszego zgięcia zagięte, a ramiona możliwie równej długości. Jako podkładka winna być stosowana tylko „rajska”, wzgl. pigwa. Na żądanie należy podać w rachunku rodzaj podkładki.

Sznury pionowe

Sznury pionowe muszą posiadać wysokość pnia 40 cm. Pień winien być prosty. Kilkuletnie sznury muszą być pokryte do gałązek jednorocznych pączkami kwiatowymi. Ostatnia gałązka musi być odpowiednio długa i wykazywać należytą siłę wzrostu. Na żądanie należy podać w rachunku rodzaj podkładki.

Jednoroczne uszlachetnienia

Drzewka jednoroczne muszą posiadać długość przynajmniej 60 cm. Należy podać czy są uszlachetnione na dziecku, czy też na podkładce wolno rosnącej.

Wachlarze

Wachlarze wiśni, brzoskwiń i moreli muszą posiadać wysokość pnia 40 cm.

Pigwy

U pigw obowiązują te same przepisy jak u drzewek wysoko-piennych, pół-piennych i krzaków.

Orzechy włoskie wysoko-pienne

Dla orzechów obowiązują te same przepisy jak dla drzew ziarnkowych, wysoko-piennych; w koronie wystarczą trzy gałązki.

Zarządzenie to wchodzi w życie z dniem 1. 10. (października) 1941 r. Drzewka owocowe starszej produkcji nie przepisowych wysokości, mogą być jeszcze do końca okresu wysyłki 1942/43 sprzedawane.

Zarządzenie to reguluje wszystkie punkty dotyczące uporządkowania obrotu materiałem szkółkarskim i ochrony kupującego. Ma ono niewątpliwie swoje właściwe znaczenie na całą produkcję, a tym samym na technikę szkółkarską. Ustalono wysokości pni dla drzew krzaczastych, pół- i wysoko-piennych, przyczem zwraca szczególnie na to uwagę, ażeby w produkcji przyjęte wysokości były respektowane. Wyjątkowe postanowienie objęte § 22 traci swą ważność z upływem jesiennego i wiosennego okresu wysyłki 1942/43 r. W ten sposób, jeżeli chodzi o wymiary pni drzew, nie mogą poszczególne szkółkarze stosować wymiarów według własnych upodobań. Następnie zwracam uwagę na ustęp, który zaleca obowiązkowo stosowanie mrozo-odpornych przewodni dla wszystkich grusz i pewnej części odmian jabłoni. Jest obowiązkiem każdego szkółkarza zapoznać się dokładnie z postanowieniami dotyczącymi jakości drzew i swoją produkcję w ten sposób do nich dostosować. — Szkółki wymagają stałego pouczenia i objaśniania i w ten sposób otrzymują właściwe potrzebne wytyczne w swej pracy. Już wielokrotnie na ten temat odbyły się konferencje, kursy oraz zwiedzanie poszczególnych szkółek, w których brali udział referenci ogrodnictwa dystryktów, personel fachowy izb rolniczych i honorowi przewodniczący Sekcji Szkółkarskiej. Zakończeniem tych konferencji były regularne zebrania sekcji w poszczególnych dystryktach. Jest obowiązkiem każdego szkółkarza brać czynny udział w tych zebraniach, gdyż w ten sposób tylko może każdy zapoznać się z obowiązkami i fachowymi potrzebami swego przedsiębiorstwa. Nie może nikt sądzić, że w tym kierunku nic nowego się już nie dowie, bo zazwyczaj jest odwrotnie. Ogrodnik uczy się całe życie i zawsze usłyszy coś nowego.

Szczególnego znaczenia dla szkółek jest zarządzenie dotyczące zmiany odmian na nowy dobór i stosowania przewodni u jabłoni i grusz. Nowa lista doboru odmian jest znana, gdyż ogłoszona została w listopadowym numerze „Ogrodnictwa”. Wymaga się od szkółek, ażeby przynajmniej 85% swojej produkcji prowadziła według nowego doboru. Bawienie się w odmiany musi ustąpić. Kupujący drzewka nie jest po to, żeby mu szkółka rezerwowała duże ilości odmian często nieużytecznych, wrażliwych na mróz lub odmian amatorskich. Klientów należy w ten sposób obsługiwać, ażeby mogli otrzymywać odmiany wyróżnione, mrozo-odporne, które w danych warunkach klimatycznych mogą dać pewne i zadowalające plony. Szkółki powinny również dążyć do tego, ażeby liczebność odmian ograniczać, a życzenia klientów przy nabywaniu rozmaitych odmian umieć uzasadnić za niewłaściwe. Ograniczenie odmian oznacza dla szkółki zmniejszenie nakładu pracy i uszczuplenie niebezpieczeństwa pomieszania odmian.

Równoległe z tym prowadzona jest akcja produkcji drzew na mróz odpornej przewodni co do jabłoni i grusz. Okazało się już w czasie srogiej zimy 1939/40. że mrozo-odporne przewodnie jednak w wysokim stopniu chroniły od całkowitego zmarznięcia i to nie tylko w szkółkach drzewek. Także sady często bardzo, których drzewa posiadały mrozo-odporne przewodnie, ucierpiały od mrozów bardzo mało, albo też wcale nie. O doświadczeniach co do zachowania się mrozo-odpornych przewodni, napiszemy jeszcze we właściwym czasie.

W ostatnich dwóch latach poświęcono wiele uwagi oczyszczeniu szkółek oraz ich lustracji. Lustracje te miały na celu szkółki fachowo prowadzone bez względu na ich wielkość doprowadzić od właściwej formy. Od 1940 r.

będzie się tę akcję dalej prowadzić. Lustracje, które przeprowadzone zostały w 1941/42 przez inspektorów ogrodnictwa dały początek akcji uporządkowania. Ażeby szkółka nie straciła zaufania w oczach kupującego, musi być postawiona na właściwym poziomie. Według dzisiejszego stanu jest zaledwie dotychczas bardzo mała ilość szkółek, które uchlodzić mogą za gospodarstwa wzorowe. Istnieje druga grupa, która wykazuje nieduże niedomagania, które przy dobrych chęciach właściciela mogą być bez większych trudności w niedługim czasie usunięte. Często niedociągnięcia uwidaczniają się w gęstym sadzeniu drzewek, niewłaściwych metodach prowadzenia roślin, przez co naturalnie jakość materiału przeznaczanego do sprzedaży cierpi wybitnie. Często bardzo występują błędy co do obróbki ziemi i czystego utrzymania szkółki.

Brzydko także wyglądają kwatery, na których rosna dziezki po nieprzyjętej okulizacji, względnie szczepieniu. Na te wszystkie niedomagania zwracają zawsze uwagę podczas przeglądania szkółek. Leży w interesie danej szkółki uporządkować odpowiednio te rzeczy. Koniecznym tu jest stałe, fachowe doradztwo. W tym kierunku jednak muszą okazać szkółkarze dużo dobrych chęci i zastosować się do nowoczesnych, lepszych metod prowadzenia.

Trzecią grupą szkółek jest grupa „fuszerów“. Tutaj należy bardzo duża część szkółek drobnych. Te szkółki właśnie tworzą niebezpieczeństwo dla każdego fachowo prowadzonego zakładu, jednak nie z uwagi na konkurencję, lecz przez to, że wypuszczają lichy materiał, psują opinię całego szkółkarstwa. Narażenie sadownictwa

na niebezpieczeństwo jest nie mniej wielkie, ponieważ z kiepskich drzewek nigdy nie wyrosną dobre drzewa owocowe. Dalszą działalność tych przedsiębiorstw „fuszerskich“ zatamowano w wielkiej mierze, zarządzając w stosunku do części ich zamknięcie szkółek. Jeżeli dotąd nie wszystkie te t. zw. „szkółki“ zostały zamknięte, to należy przypisać to tej okoliczności, że dotąd odnoszono się do nich z dużą pobłażliwością. Każdemu przedsiębiorstwu dano sposobność usunięcia znalezionych braków w odpowiednim terminie. Na trudności obecnej sytuacji miano zawsze względy. Niestety okazały się te względy przeważnie bezcelowymi, gdyż właściciele nie posiadają żadnych wiadomości fachowych i przeto najlepsze nawet pouczenia u tych przedsiębiorców fuszerskich nie skutkują. Przeto leży w interesie ogółu, żeby przedsiębiorstwa takie zniknęły. Chociaż powierzchnia uprawowa, którą te przedsiębiorstwa dla drzewek owocowych przeznaczają, jest nie duża, wynosi często zaledwie 300—400 m, to w każdym razie będzie w dzisiejszym czasie stanowczo pożyteczniejszą wyzyskaną, jeżeli będzie użyta pod zboże, kartofle czy jarzyny. Likwidację powyższych szkółek uskuteczniiano w ten sposób, że każdemu właścicielowi dawano możność sprzedania w ciągu pewnego czasokresu posiadanego towaru, nadającego się do sprzedania. Radziłbym z tego miejsca tym, którzy nie mają pojęcia o szkółkarstwie, a mimo to w sposób dyletancki się nim zajmują, aby jak najprędzej zaprzestali tej czynności. W ten sposób zaoszczędzi się czynnikom urzędowym wiele pracy, która zabiera tylko czas.

Wiśnie -- odporne drzewa na mrozy

Spustoszenia, jakie wyrządziła zima 1928/29 i 1939/40 r. w naszych sadach, zmuszają nas do tego, ażeby przy odbudowie sadownictwa pracować z największą ostrożnością i zastanowieniem. Żaden bowiem właściciel sadu nie może sobie na to pozwolić, ażeby co 10—12 lat odnawiać swoje sady, gdyż przy tym stanie doszedłby wreszcie do zupełnej ruiny.

Pewne konieczne przedstawienia są do przeprowadzenia w szkółkach drzewek, przyczem uwaga musi być zwrócona na mrozoodporne podkładki i przewodnie, pozatem na dobór odmian, w którym uwzględnione być powinny odmiany mniej wrażliwe. Przedstawienie powinno iść raczej tak daleko, ażeby mało wrażliwe rodzaje drzew owocowych mogły być w szkółkarstwie więcej jak dotychczas uwzględnione.

Jednym z mało wrażliwych rodzajów drzew jest dla przykładu wiśnia. Ostatnich zim ucierpiała ona zaledwie w bardzo małym stopniu i to jednak na terenie całego Generalnego Gubernatorstwa. Zazwyczaj zmarzły tylko te sady wiśniowe, które jako półpienne lub pienne, jako przewodnią posiadały dziką czereśnię. U wiśni występowały też często uszkodzenia wewnętrzne pni, to jednak nie miały żadnego większego wpływu na ich żywotność. Można to bardzo dobrze zaobserwować w szkółkach, które prowadzą wiśnie na własnym pniu. Ten pomysły obywatel wskazuje nam na to, że wiśni jako takiej, należy dać znacznie większe miejsce w produkcji, niż dotychczas.

Zwiększenie plantacji wiśniowych i dlatego też jest wskazane, że ten rodzaj drzewa w ogólności wykazuje bardzo małe wymagania na glebę, bowiem prawie w każdej ziemi udaje się dobrze, a niektóre odmiany nawet rosną dobrze w ubogich ziemiach piaszczystych, na których żaden inny rodzaj drzew owocowych rosnąć nie będzie. Ze zbytem niema też kłopotu, bowiem w przetwórstwie owocowym, a to przy wyrobie soków, win, (płynny owoc) wiśnia dostarcza pierwszorzędną surowicę. Zainteresowanie wiśnią w ostatnich latach nie może nas zadowolić. Ostatecznie w rodzaju drzewa, jakim jest wiśnia, mamy też ten plus, że można jej użyć do nasadzeń w starych sadach, które jako już wyczerpane ulegają likwidacji.

Wiśnia bowiem nie reaguje tak bardzo na wyczerpanie gleby. Także pod względem pielęgnacji nie ma wiśnia wielkich wymagań, jedynie tylko liczyć się trzeba z częstą występującą na gałązkach niebezpieczną chorobą, jaką jest Molilia, która bardzo często opada cenną odmianę Goryczkę cienistą. Ale i tutaj można stosować bardzo prosty sposób zwalczania, jakim jest przycinanie każdego roku gałązek.

Najodpowiedniejszą formą drzewa dla wiśni jest krzak i półpień. Wiśnią można także obsadzać w formie ściennych szpalerów wschodnie i zachodnie strony murów, gdzie doskonale się udaje. Jeżeli zaś sadzimy wiśnie jako półpienne, to wtedy sadzimy je na własnym pniu, gdyż jest on mrozo-odporny. Wyprowadzenie takiego pnia jest wprawdzie mozolne, ale zato jedynie właściwe.

W doborze odmian drzew owocowych dla Generalnego Gubernatorstwa zaleca się następujące odmiany do uprawy:

Goryczka cienista
Minister Podbielski
Ostheimska
Wczesna z Prin
Hiszpańska późna
Lubka (tylko dla dystryktów Kraków i Radom).

Zbędnym jest „Goryczkę cienistą“ specjalnie zachwalać, owocuje ona obficie i uważać ją można za najważniejszą odmianę dla form krzaczastych. W Generalnym Gubernatorstwie nie wiadomo z jakiego powodu jest ona bardzo słabo rozpowszechniona. Szkółki dopiero teraz przystąpiły do silniejszego rozmnożenia tej odmiany.

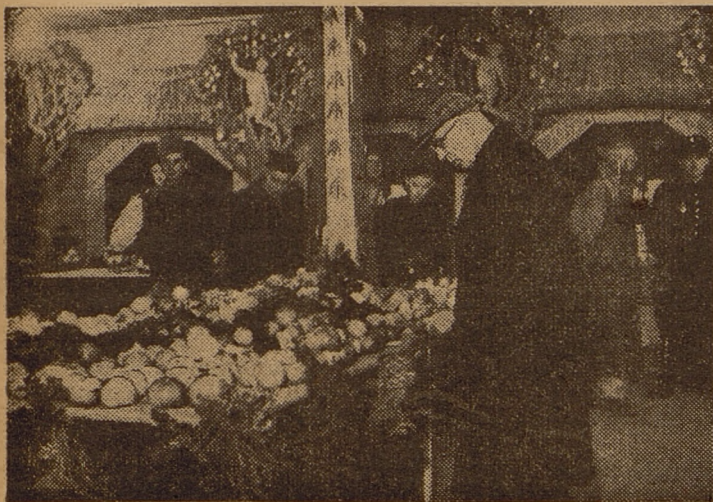
Inne wyżej wymienione odmiany są również dobrze, nie dorównują jednak swą plennością Goryczce cienistej.

Dla miłośników polecić można słodką wiśnię „Królową Hortensję“, krzyżówkę między czereśnią a wiśnią. Zalicza się ona bowiem do jednych z najlepszych odmian. Niestety jednak, zresztą jak u wszystkich krzyżówek, co do owocowania pozostawia wiele do życzenia.

Wystawy owoców i warzyw

W dystrykcie krakowskim w tym roku po raz pierwszy urządzono w powiatach krośnieńskim i rzeszowskim wystawy owoców i warzyw.

Wystawę w Krośnie otworzył pan Kreishauptmann Dr. Heinisch, który w swym przemówieniu zwrócił



Na wystawie w Krośnie.

uwagę na doniosłość ogrodnictwa, oraz podkreślił znaczenie wystawy, której celem jest obudzić zainteresowanie ludności dla ogrodnictwa i warzywnictwa oraz dla wskazówek wydanych przez niemieckie władze administracyjne. Dział owocowy był reprezentowany przez około setkę najrozmaitszych gatunków najlepszej jakości. Również wystawiono najrozmaitsze warzywa dobrej jakości. Zgrabna dekoracja ujmowała całą wystawę, harmonizując szczęśliwie z wystawionymi eksponatami. Drzewka owocowe dobrej jakości, środki dla zwalczania szkodników i nowoczesne narzędzia ogrodnicze uzupełniały wystawę, tworząc zamkniętą całość.

W powiecie rzeszowskim podobny obraz przedstawiała tam zorganizowana wystawa owoców i warzyw. Obok poszczególnych eksponatów owocowych i warzywnych pochodzących z poszczególnych części powiatu, wystawione zostały tam również warzywa z 600 m² liczącego ogrodu pokazowego, który z inicjatywy Dystryktu (Wydział Wyżywienia i Rolnictwa, referat ogrodniczy) został tam (oraz w innych powiatach) założony. Zadaniem tych ogrodów pokazowych jest zwrócenie uwagi producenta na odmiany warzyw, które mu są dotychczas nieznanne. Te ogrody pokazowe zostaną w następnym roku na większą skalę przeprowadzone —



Wystawa owoców.

i przyczynią się przez odpowiedni dobór odmian do podniesienia plonów. Reasumując, można stwierdzić, że te wystawy owoców i warzyw odniosły pełny sukces i że przedstawiają ważny środek pomocniczy dla popierania ogrodnictwa.

Doświadczenia z dobozem odmian warzyw

Celem uporządkowania doboru odmian warzyw na zarządzenie Głównego Oddziału Wyżywienia i Rolnictwa, Pododdział Ogrodnictwo i Uprawa Winorośli, przystąpiono wiosną bież. roku do skontrolowania tego doboru drogą doświadczeń w gruncie. Doświadczenia te mają za cel wybranie z całego doboru tych odmian, które w tutejszych warunkach najlepiej się udają. Po zakończeniu tych prac doświadczalnych dopuszczone będą do handlu tylko te odmiany, które wyróżniły się wszelakimi zaletami. Następnie nie może się później zdarzać, ażeby pewna odmiana występowała w handlu pod różnymi nazwami. Będą tu także kontrolowane wszystkie nowe rzeczy na ich użytkowość i właściwość, w pierwszym rzędzie do doświadczeń zostaną wzięte hodowca otrzyma prawo, na mocy którego żadna inna osoba nie będzie mogła tej odmiany produkować, wzgl. do handlu wprowadzać.

Ażeby w pracy nie stwarzać różnorodności i trudności w pierwszym rzędzie do doświadczeń zostaną wzięte fasole, marchew, buraki ćwikłowe. W doświadczeniach obok odmian polskich hodowców, zastosowane będą odmiany niemieckiego doboru odmian, które po 3-letnich doświadczeniach w Rzeszy wyróżniły się.

Aby uniknąć błędów, doświadczenia będą prowa-

dzzone równocześnie w czterech partiach doświadczalnych, przede wszystkim w Krakowie, Puławach, Morach k. Warszawy i Skierniewicach. Poza to każda stacja prowadzić będzie powtórzenia. Przy prowadzeniu doświadczeń poszczególnych stacji dano poszczególnym kierownikom punktów doświadczalnych sposobność, swoje obserwacje wzajemnie wymieniać i zwracać uwagę na wzajemne źródła błędów, które mimo najlepszej woli i rozważności zawsze jednak występują, a które przy ocenianiu wyników uwzględnione być muszą. O wynikach z przeprowadzonych w jednym roku doświadczeń nie można narazie nic konkretnego powiedzieć, ponieważ jednoroczne doświadczenie nie daje nic konkretnego, przy czym wyjątkowo wybitną rolę odgrywają warunki klimatyczne.

Tak np. fasole ucierpiała bardzo w roku bież. w lipcu z powodu fali zimna i ten objaw dał się zauważyć na całym doświadczeniu. Dlatego doświadczenia będą przeprowadzane przez trzy lata z rzędu i wtedy dopiero wyniki ich będą mogły być opublikowane. Wyniki tych doświadczeń dadzą dużą korzyść producentom warzyw oraz producentom nasion warzyw, przy czym unikać się będzie tego, ażeby niewłaściwy dobór odmian nie powodował obniżki w plonach.

Pamiętajcie o szykowaniu kompostów, które stanowią podstawowy nawóz w sadach i warzywnikach



Pilne prace sezonowe



Prace w grudniu

Prace w miesiącu grudniu są jeszcze więcej aniżeli w listopadzie uzależnione od pogody. Sadzić można tylko w dzień suche i w ziemię nie zamrożoną. Można rozpocząć prześwietlanie koron u starszych drzew, jednak przy temperaturze nie niższej jak -3 st. C. U młodych drzewek należy sprawdzić wiązadła, uzupełniając je nowymi. Młode pnie drzew zabezpieczyć przed zającami, owijając je słomą lub innym materiałem. Podczas zlej pogody naprawiać drabiny, ostrzyć piłki, noże, nożyce. Usuwać jemioly. Przeglądać żywopłoty i usuwać z nich gniazda ze szkodnikami, które następnie należy spalić. Także na drzewach owocowych zbierać wszystkie oprzędki jaj pierścienicy, niszczyć kolonie mszycy krwistej. Pozostałe owoce na drzewach (mumie) i pod drzewami zbierać i palić. Czyścić gałęzie i pnie z łuszczącej się kory. W przechowalniach i piwnicach przeglądać owoce i usuwać te, które zaczynają się psuć, same zaś pomieszczenia wietrzyć w dzień pogodne.

Warzywnictwo

Przeprowadza się dalej rozpoczęte prace orki, względnie przekopywania. Kopce kontrolować i w miarę zwiększania się mrozów lepiej okrywać, starać się jednak przewietrzać je przy każdej możliwości. Także trzeba pamiętać o przewietrzaniu piwnic. Po przewie-

trzeniu zamykać piwnice dobrze, względnie zabezpieczać kopce powtórnie przed mrozem. Zabezpieczyć trzeba odpowiednio okna inspektowe, skrzynie, różne narzędzia, maszyny, baseny i t. d. Przede wszystkim naprawić należy skrzynie inspektowe na wystawy sałat, bowiem z końcem grudnia rozpoczynamy już wysiewy. Zestawić trzeba listę potrzebnych nasion i zamówić je. Nabywać tylko tę ilość nasion, jaka jest niezbędnie potrzebna w roku produkcyjnym. Opracować plan upraw, uzupełnić brakujące środki chemiczne do zwalczania szkodników oraz nabyć środki do bejcowania nasion. Stale prowadzić walkę z myszami i szczurami w piwnicach i kopcach. Ziemię po opróżnionych skrzyniach zabezpieczyć przez nakrycie liściem.

Szkółki drzew

Także i tutaj wykończą się prace z ubiegłego miesiąca. Poza tym ogrodzenia przeglądać i wszystkie dziury w płocie czy też w siatce naprawić, dołem zaś otwory zasypać ziemią, aby w zimie nie dostały się zające do szkółki. W pobliżu zadowolonych drzew zgromadzić liście, którymi z nastaniem mrozów okrywamy ziemię między drzewkami. Z obawy przed mrozami, wysyłkę drzew należy zamknąć. Także w grudniu czyścić się narzędzia, maszyny, ostrzy noże i t. p. i pociąga tłuszczem, by nie rdzewiały. Przygotowuje się etykiety.



Stan obecny i widoki zbiorów



W okręgu Krakowskim

Zbiór plonów został zakończony i naogół można powiedzieć, że zbiór warzyw korzeniowych okazał się dobrym. Również uprawiano dużo pomidorów, w obecnym roku dojrzały one prawie bez wyjątku. Jedyne rośliny kapustne, wskutek masowego pojawu gąsienicy bielinka poniosły straty w plonie od 45 do 50%. Jesienne zasiewy szpinaku ucierpiały od długotrwałej suszy, nasiona tygodniami leżały w glebie, nie kiełkując. Wskutek tego dość znaczne ilości tego warzywa nie pojawiły się na rynku. Zbiór cebuli był zadawalający.

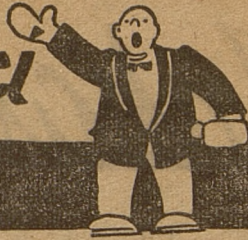
W okręgu Radomskim

Ponieważ zbiory w ogrodnictwie ukończono w połowie listopada, można było jeszcze przy sprzyjającej pogodzie jesienne roboty polne przeprowadzić i wykończyć. Instruktorzy ogrodnictwa na swoich zebraniach i przy szczególnych poradach z naciskiem podkreślali ważność natychmiastowej uprawy ziemi po zbiorze tak, że o ile można już teraz zobaczyć, tylko małe powierz-

Zbiór nasion, wskutek sprzyjających warunków atmosferycznych był również zadawalający. Zbiór owoców utrzymał się w przewidywanych ramach. Naogół jakość owoców była dobra. Dzięki dobrym warunkom atmosferycznym zakładanie sadów postępowało szybko naprzód. Jedyne wskutek suszy wykopywanie drzewek w szkółkach było utrudnione i uległo opóźnieniu. Zbyt drzewek odbywał się przeważnie gładko; jakość sprzedawanych drzewek była średnia.

chnie ziemi niezoranej pozostaną przez zimę. Sadzenia nowych drzew owocowych były w ubiegłym miesiącu w całej pełni. Stratę czasu spowodowaną trwającą aż do października suszą w znacznej części można było powetować przez następującą wilgotną porę tak, że sadzenia wiosenne będą tylko w bardzo małym rozmiarze skuteczniejsze.

Wiadomości



Urzędowe i

Związkowe

Zjazd powiatowych instruktorów ogrodnictwa

Staraniem Referatu Ogrodnictwa przy Urzędzie Dystryktu odbył się w dniach 6 i 7 października b. r. w majątku doświadczalnym byłej Izby Rolniczej w Benkowej Wiszni koło Rudek zjazd powiatowych instruktorów ogrodnictwa.

Udział w zjeździe wzięli: Kierownik Referatu jako przewodniczący zjazdu, fachowcy z działu ogrodnictwa b. Izby Rolniczej, 13 powiatowych instruktorów ogrodnictwa z 12 powiatów i agronom powiatowy ze Stanisławowa.

Tematem obrad był program pracy na najbliższy okres z uwzględnieniem przynajmniej 10% wyższej tegorocznej powierzchni uprawy warzyw i pomidorów w przyszłym roku, a specjalnie wyższej produkcji pomidorów oraz zwiększenie produkcji materiału nasionowego zwłaszcza odmian kapust.

Ponadto poruszono sprawę: utworzenia powiatowych oddziałów Związku Ogrodniczego, zbioru i przechowania warzyw, założenia nowych plantacji owoców, zagadnienie szkółek drzew.

Obrady uzupełnił praktyczny pokaz sortowania i przechowania owoców oraz wyboru materiału wyjściowego dla produkcji nasion warzyw.

Miłą niespodzianką była urządzona przez kierownika majątku, p. Dombrowskiego, wystawa odmian owoców, które zyskały sobie uznanie na terenie powiatu lwowskiego, a które są jeszcze w badaniu i obserwacji, jakoteż wyłożenie krótkiej historii majątku Fredrów z podaniem dotychczasowych prac prowadzonych na terenie tego zakładu.

Opracowywanie statystyki produkcji szkółkarskiej.

Zbieranie materiałów w szkółkach drzewek odnośnie towaru sprzedażnego jak również rocznych ilości zaszkółkowanych drzewek w poszczególnych szkółkach w roku bieżącym, zostanie wykonane przez Urząd Statystyczny, a nie jak do tej pory bywało, przez Związek Ogrodniczy.

Okazało się, że duża część szkółek opieszale nadsyłała odpowiedzi na doręczonych im kwestionariuszach, co wymagało powtórnego przypomnienia, aż wreszcie Urząd Statystyczny mógł otrzymać żądane materiały poszczególnych szkółek. Przez tę opieszalność opracowanie dostarczonych materiałów uległo wybitnej zwłoce. Wskutek tego też koszty tych zestawień zwiększyły się, co przysparzało również więcej pracy i niepotrzebnie obciążały Urząd.

W przyszłości te zakłady, które nie nadesłały odpowiedzi w przepisowym czasie, będą karane. Leży więc w interesie zainteresowanych tego rodzaju kwestionariusze przysyłać należycie wypełnione w przewidzianym terminie.

Okręg Krakowski

Składki członkowskie

Uprasza się instruktorów ogrodniczych o punktualne dotrzymanie terminów nadsyłania sprawozdań i kwartalnych zamknięć kasowych. Ściągnięte składki członkowskie oraz opłaty za prenumeratę czasopism należy natychmiast odesłać do kasy Związku Dystryktowego, jak tylko przekroczą kwotę 100,— zł. Kwoty te należy traktować jako zaliczki aż do kwartalnego zamknięcia rachunków. Przy tej sposobności należy jeszcze raz oznaczyć, że leży w interesie każdego wytwórcy

prenumerować „Ogrodnictwo” ponieważ w tym czasopiśmie ogłaszane są urzędowe zarządzenia (ogłoszenia) przeznaczone dla wytwórców. W razie nieotrzymywania czasopisma reklamować należy u właściwego instruktora ogrodniczego, który reklamację natychmiast skieruje dalej do Związku Dystryktowego.

Wystawianie książek pracy

Reklamacje w sprawie zaciągnięcia stale zatrudnionych fachowych sił z dziedziny ogrodniczej do pracy w Rzeszy lub do Służby Budowlanej należy wnieść do właściwego instruktora ogrodniczego, który je skieruje do Starostwa, Urząd Wyżywienia i Rolnictwa, do dalszego załatwienia. Wskazane jest tą samą drogą, t. j. przez instruktora ogrodniczego i Starostwo wnieść podanie do właściwego Urzędu Pracy o wystawienie książki pracy dla stale zatrudnionych fachowych sił w dziale ogrodniczym.

Przydział drzewa i żelaza

Zwraca się jeszcze raz uwagę na rozporządzenie w sprawie przydziału żelaza i drzewa i na artykuł w listopadowym N-rze „Ogrodnictwa”, w którym dokładne przepisy o wnoszeniu podań są zawarte. W Okręgowym Związku Dystryktowym w Krakowie są przyjmowane zamówienia na szkło do naprawy okien inspektowych. Pierwsza przesyłka już nadeszła i będzie rozdzielana w ciągu grudnia. Leży w interesie poszczególnych producentów, ażeby na czas zamówienia swoje przez instruktora ogrodniczego Związku Dystryktowego wnosili. Należy się odpowiednim przypomnieć, że przeciw gospodarstwom, które ze swoimi składkami do Związku ze złej woli lub niedbalstwa zalegają, będą stosowane surowe kary. Zakładom produkującym kwiaty i krzewy ozdobne przypomina się o już na wiosnę wydanych zarządzeniach dotyczących przedstawienia się na produkcję warzyw, ażeby już teraz mogły uczynić odpowiednie przygotowania. Przeciwno zakładom, które tego zarządzenia w zupełności albo w niewystarczającej mierze nie wykonują, wystąpi się w przyszłości bardzo energicznie i bez żadnych względów. Wynówka jak w ubiegłym roku, że zarządzenie to nie zostało na czas ogłoszone, nie może w nadchodzącym roku zaistnieć. W związku z tym zwraca się uwagę na artykuł dotyczący przedstawienia zakładów produkujących kwiaty na warzywnictwo w przedłożonym numerze.

Okręg Radomski

Pasza dla koni w przedsiębiorstwach ogrodniczych

Przydział paszy dla koni ma nastąpić w przyszłości z dołu od 1 listopada 1942 na karty przydziałowe paszy, które przez Związek Dystryktowy Ogrodników i przez instruktora ogrodniczego zostaną wydane. Na każdy miesiąc i na każdego konia dostanie właściciel konia kartę poboru paszy, na podstawie której przy Okręgowych Towarzystwach będzie pasza wydawana. Za każdą kartę poboru trzeba zapłacić instruktorowi ogrodnicznemu dla Związku Dystryktowego należność 2,— zł. Koszta administracyjne, które dotąd ściągano w wysokości 20 groszy od kg owsa albo mieszanki pastewnej, tym samym w przyszłości odpadają.

Zebrania fachowców w dystrykcie radomskim

Powiat Tomaszów: w Okosznym 10 grudnia 1942, w Tomaszowie 14 grudnia 1942 i w Rawie 18 grudnia 1942.

Aus dem Inhalt



Der erste Artikel der Dezember-Nummer des Gartenbau beschäftigt sich mit dem Aufsichtswesen der Baumschulen. Die Baumschulen nehmen innerhalb des Gartenbaues eine recht wichtige Stellung ein. Ihnen obliegt die Aufzucht aller Bäume (Obstbäume wie auch Alleebäume) und aller Beerensträucher. Daher ist es verständlich, dass alles getan werden muss, um die Baumschulproduktion zu heben und zwar sowohl nach Qualität als auch nach Quantität. Um dieses zu erlangen, ist eine straffe Zusammenfassung aller Baumschulen notwendig, die auch durch den Erlass einiger Anordnungen geregelt wurde. Es wurden Fachgruppen gegründet, die sämtliche vorhandenen Obstbaum- und Gehölzschulen umfassen, ohne Rücksicht auf deren Grösse. Die Gesamtzahl der bis heute ermittelten Baumschulen beträgt 446, wovon jedoch ein grosser Teil zu den Zwergbetrieben zu rechnen ist.

Der folgende Aufsatz bespricht die leider sehr oft im Obstgarten auftretenden Schädlinge. Insbesondere beschäftigt sich der Verfasser dieser Abhandlung mit den sog. Grossraupen. Die beste Zeit zur Bekämpfung ist dann, wenn sich die Schädlinge in dem Stadium befinden, in dem sie am wenigsten beweglich sind, also als Raupen. Die Bekämpfung durch das Baum-spritzen mit Arsengift ist nur in den äussersten Notfällen anzuwenden. Sie erfolgt immer ziemlich spät und bietet keine Gewähr, dass durch sie alle Schädlinge vernichtet werden. Die verbreitetste Art der Grossraupen sind die Goldafter. Der Schmetterling selbst ist schneeweiss mit goldbraunem Hinterleibsende und legt Anfang April seine Eier — etwa 300 Stück. Die jungen Raupen fressen dann an den Blättern bis etwa Ende August, danach verspinnen sie sich. In diesen Nestern überwintert dann diese Generation und beginnt erst ihre vernichtende Tätigkeit im folgenden Frühjahr. Es ist also angebracht, diese „Nester“ im Herbst oder Winter abzuschneiden und zu verbrennen. Weitere bekannte Schädlinge sind der Baumweissling, der Ringelspinner und der Schwammspinner. Bei all diesen genannten Arten ist die Bekämpfungsmethode die gleiche; die von den Raupen bzw. deren Eiern behafteten Blätter und Äste sind zu entfernen und zu verbrennen.

Ein weiterer Aufsatz befasst sich wiederum mit der Anlage bäuerlicher Obstpflanzungen. Damit sich die Obstanlagen rentieren, müssen für sie die besten Böden und Standorte ausgesucht werden. Die Wahl und Art der Sorte wird vom Boden, Standort usw. abhängig gemacht. Hierin sollen möglichst keine eigenen Entscheidungen getroffen werden, sondern der zuständige Gartenbauberater ist zu Rate zu ziehen. Es gehört zu den Pflichten eines jeden Gartenbauberaters, den Anlageplan zu entwerfen. Wichtig für den Obstbau ist die jährliche Niederschlagsmenge, welche sich auf mindestens 700 mm belaufen sollte, wobei 60% der Niederschläge auf den Zeitraum von April bis September entfallen sollen. Bei trockenem Klima versagen die Apfelbäume, hingegen ist es für Kirschen und Birnen günstig. Auch sind Obstbäume nicht in nördlichen Lagen anzupflanzen, da diese im allgemeinen kalt und nass sind. Besser sind östliche Lagen, die vor Wind geschützt sind.

Und nun zwei vordringliche Arbeiten in den Obstanlagen. Nachdem nun die wichtigsten Feld- und auch Gartenarbeiten beendet sind, ist für den

Obstbauer Zeit, sich seinen Bäumen zuzuwenden. Zuerst einmal geht es an die „Entrümpelung“ der Obstgärten. Alte Bäume, die keine Erträge mehr bringen, sind zu entfernen; sie nehmen unnötig gesunden Bäumen Licht, Luft und Nährstoff und bilden nur günstigen Unterschlupf für Schädlinge und Krankheitserreger. Zweitens ist das Auslichten der Kronen zu erwähen. Besonders ist dies bei älteren Bäumen zu beachten.

Nach einer Abhandlung, die eingehend die Bedeutung, Bereitung und Verwendung von Kompost behandelt, kommen wir zu einem Artikel, der sich nochmals unseren Obstbäumen zuwendet. Er bespricht die Frage des Baumschulmaterials. Nachdem die Baumschulen erfasst waren, ging man auch zu der Preisregulierung ihrer Erzeugnisse über. Einfache Güte- und Massbestimmungen waren gleichfalls Bestandteile dieser Preisregulierung.

Die Baumschulen bedürfen einer ständigen Aufklärung und Belehrung durch die ihnen die notwendigen Arbeitsrichtlinien gegeben werden. So fanden des öfteren Lehrgänge, Betriebsbesichtigungen usw. statt. Von besonderer Bedeutung für die Betriebe ist die Anordnung betreffend Umstellung auf die Sorten der neuen Obstmusterliste und auf Stammbildner bei Äpfel und Birnen. Es wird von den Baumschulen verlangt, dass sie mindestens 85% ihrer Produktion in diesen Sorten heranziehen. Diese Anzucht bedeutet zunächst eine Umstellung.

Die grösste Aufmerksamkeit wird seit 2 Jahren der Sicherung und Bereinigung der Baumschulen geschenkt. Sie verfolgt den Zweck, die Leistungsfähigen, fachlich gut geleiteten Betriebe ohne Rücksicht auf ihre Betriebsgrösse besonders herauszustellen.

Ein weiterer Artikel bespricht die Kirschen, als eine der widerstandsfähigsten Obstbaumarten gegen Frost. Sie hat im letzten Winter in allen Gebieten des GG. keine besonderen Schäden erlitten. Besonders leicht liess sich das in den Baumschulen feststellen. Man kann auf eine Ausdehnung dieses Anbaues auch deshalb Wert legen, weil diese Obstart im allgemeinen recht anspruchslos ist, auf allen Böden gut gedeiht, in einzelnen Sorten sogar auf ärmsten Sandböden, wo anderes Obst nicht mehr gedeiht. Absatznöte gibt es nicht, denn gerade für die Obstverwertung (Saft- und Süssmostherstellung) liefert die Sauerkirsche einen hervorragenden Grundstoff.

Nun wird noch die Obst- und Gemüseschau in Krosno erwähnt. Auf ihr wurden die verschiedensten Gemüsearten in guter Qualität gezeigt. Die ganze Schau war von einer geschickten Dekoration umrahmt, die mit den ausgestellten Erzeugnissen im harmonischen Einklang stand. Obstbäume in guter Qualität, Schädlingsbekämpfungsmittel und neuzeitliche Gartengeräte ergänzen das Bild.

Der letzte Artikel des Textteils wendet sich der Sortenregisterprüfung im Gemüsebau zu. Diese Prüfungen haben den Zweck, einige wenige Sorten auszuwählen, die unter den hiesigen Verhältnissen den besten Erfolg versprechen.

Es folgt der Arbeitskalender für den Monat Dezember, wie die Berichte über den Obst- und Gemüsestand in den einzelnen Distrikten.

A. Sierawski & K. Trąmpczyński

Warszawa

Biuro: Aleje Jerozolimskie 22 · tel.: 652 60 i 330 10

Detaliczny Sklep Nasion:

Aleje Jerozolimskie 30, Telefon 686 10

Skup i sprzedaż:

nasion warzywnych, ogrodowych i rolnych, zbóż siewnych, ziemniaków sadzeniaków oraz preparatów chemicznych do zwalczania chwastów i szkodników



Jaki był
zbiór ziemniaków
u was?

Dobry zbiór ziemniaków wiedy dopiero się oplaca, jeżeli cały plan należy ciele przechowywać. Cały plan powinien być do własny należycie przechowywany bez jakichkolwiek strat, ubytku przez zgnicie lub kiełkowanie ziemniaków. Osiągnąć to można używając

„Kartoflan“
bowiem „Kartoflan“ chroni plody kiełkowe od zepsucia. Blisze informacje otrzymać można u każdego sprzedawcy nasion, lub też w drogiarstwach.
**Chemische Fabrik Wiesbaden
Werk Posen, Adalbertstraße 28.**

KARPY RABARBARU

vegetatywne, mrożone

ZDZISŁAW MAJLERT

p. Henryków koło Warszawy - Marcelin

Zamów

KALENDARZ
ROLNICZY

na rok

1943

Czesław Rembowski

Kwiaciarnia

Lublin

Ogród: Piłsudskiego Nr. 11
wejście ul. Szczerbowskięgo

Sklep: Krakowskie Przedm. 53

Kwiaty doniczkowe i cięte, wiązanki, wieńce itp.

NASIONA

Kwiatowe, warzywne, pastewne,

ADAM MAJEWSKI

Warszawa, Żurawia 34

Czworoboczna deszczownia „Mano“ z dyszami do przestawiania, z jednym do czterech ruchomymi ramionami prawnie zabezpieczonym krzyżowym rozpryskiwaczem, jest dla ogrodników najwłaściwsza. **Max Noack, Apparatebau Wurzen i Sa.** Interesanci, którzy do tej pory nie zostali załatwieni, zechcą swoje zamówienie powtórzyć.

Oferujemy:

TROLLIUS ASIATICUS AETNA

teraz wysiewać. Nasiona świeżego zbioru. 1 g 1,— Rm, 10 g 8,— Rm.

Erwin Bruske, Staudenkulturen, Bischleben bei Erfurt.

Jasminum nudiflorum z bryła doniczkowa 30/40, 10 sztuk 5,— Rm. Później w jesieni 1 wagon.

Krzewy ozdobne 100 200: Symp. orbiculatus, S. racemosus, Spiraea van Houtte, Sp. bumalda, Sp. Froebelii, Phil. Lemoine, Ph. grandifl., Corylina av., Deutzia crenata, Tammarix tetrandia, Cornus alba, Gladiolus triacantha, Prunus padus, Prun. serotina.

Wilhelm Knolle, Nordstemmen i H.

Margaretki szarotkowe najpłodniejszy kwiat do cięcia w obecnym czasie, bardzo silne, nie dzielone rośliny mateczne, 100 szt. Rm. 30,— (zl. 60,—), dzielone rośliny 100 szt. Rm. 10,— (zl. 20,—).

Antennaria tomentosa, nowa odmiana, czerwono kwitnąca, również bardzo silne rośliny mateczne za 100 szt. 30,— Rm. Antennaria tonca. wymieniam także za Chrysanth. Cyclameus, Hortensie i t. p. **Hugo Müller, Gartenbau Waltershausen** (Thüringen).

Nowoczesny

plyny, uniwersalny,
pełny nawóz

w tej chwili zużo do nabycia.
Karl Ed. BRETFELD, Dresden-A 1,
Webergasse 19.

TULIPANY — towar do sadzenia

w odmianach: Murillo

Pride of Haarlem

Wm. Copland

Inglescombe Yellow

Darwinia mieszanka

6—8 cm za 1000 szt. Rm. 30,—

4—6 cm za 1000 szt. Rm. 20,—

2—4 cm za 1 kg Rm. 1,50

Heinrich Klinker, Schleswig, Blumenzwiebelgrosshandel, Adolf-Hitler-Strasse 20, Telefon 2971.

ROŚLINY MATECZNE

Agoratum Blütenoppich a 12 cm.

doniczkowy 10 szt. Rm. 8,— (zl. 16,—)

Chrysanthemum Bl. Poitevine

z 10 cm. doniczek, z bryłą 100 szt.

Rm. 20,— (zl. 40,—).

Asparagus Sprengeri z rozsadnika

100 sztuk Rm. 4,50 (zl. 9,—)

1000 sztuk Rm. 42,— (zl. 84,—)

Asparagus Plumosus z rozsadnika

100 sztuk Rm. 5,50 (zl. 11,—)

1000 sztuk Rm. 52,— (zl. 104,—)

Gypsophila pan. pojedyncza

100 sztuk Rm. 4,— (zl. 8,—)

Primula acutis caerulea

100 sztuk Rm. 8,— (zl. 16,—)

Primula denticulata Juliae

100 sztuk Rm. 6,— (zl. 12,—)

Rabarbar holenderski krwisty

100 sztuk Rm. 35,— (zl. 70,—)

Proszę podać stażę do wysyłki

ekspresowej. **Carl Grasshoff, Quedlinburg/Harz, Heidfeldstrasse 1,**

Telefon 339

Wszelkie nasiona ogrodowe o najwyższej jakości krajowej i zagranicznej produkcji.

Specjalność:

Nasiona goździków pełnokwiatowych (CHABAUD) produkcji zagranicznych

o r a z

oryginalne nasiona (CHABAUD)

pochodzenia Martin produkcji światowej sławy, oryginalna „TEICHERA“

Nasiona lewkonii wielkokwiatowych

do pędzenia (Exelsior), jak i wszelkie inne kolory wielkokwiatowej lewkonii do gruntu. Oryginalne „TEICHERA“

Poleca z nowych zbiorów do natchmiastowej wysyłki

B. HOZAKOWSKI

SPECJALNY SKŁAD I HODOWLA NASION

W A R S Z A W A

ul. Przechodnia 6 / telefon 513 69

Oferty na żądanie wysyłamy.

Zakup i rozdział ziemniaków
Sprzedaż nasion

H. SZUFRAGA

WARSZAWA, HOŻA 37, m. 3

TELEFONY: 7 45 57, 9 40 19



Nasiona / Sklep detaliczny

ul. Czerniakowska 110

Barański, Barcikowski i Ska

Nasiona zbóż kwalifikowanych i polnych

Nawozy sztuczne

azotowe

fosforowe

wapno fosforowe

Sprzedaż w ładunkach całowagonowych,
względnie drobne ilości z własnych składów

w Warszawie przy ul. Tatarskiej 2

Udziela wszelkich informacji w zakresie
nawozowym

Warszawa, Plac Napoleona 1

telefony: 58127, 58137, 58107, 23168

Specjalny skład i hodowla nasion

B. HOZAKOWSKI

Warszawa, Przechodnia 6 · Tel. 51369

Poleca stale w najwyższym gatunku wszelkie nasiona
warzywne, kwiatowe, rolne, zbóż siewnych,
ziemniaków-sadzeniaków krajowej i zagran-
icznej hodowli.

Zawiera umowy plantacyjne na nasiona rolne, warzyw-
ne i kwiatowe.

Dobre ziarno — piękny plon!

Więzaczka i sprzedawczyni na sta-
łą i przyjemną posadę poszukiwa-
na. Posada do objęcia zaraz lub
później. Szczegółne zdolności nie
wymagane. Utrzymanie i mieszka-
nie na miejscu. Oferty przesyłać:

H. Schilasky, Wriezén (Oder),
Frankfurterstrasse 81.

OBRĘCZE NA WIEŃCE
z lupanej wierzby
dostarcza

THEODOR HERRMANN

Kranzblumen-Binderel-Bedarf,
Hertigswalde-Sebnitz (9) Sa.

Siatki druciane

do wiałń zbożowych, młynków, siła itp.

poleca

WYTWÓRNIA

J. MIECZYŃSKI, WARSZAWA

ul. Graniczna 12

Spiesz się Rolniku

i zamów

Kalendarz Rolniczy na rok 1943

Kalendarz ten czytuje milionowa rzesza rolników. Setkom tysięcy rodzin Kalendarz służył
radą i pomocą, w ciągu ostatnich 2 lat. Niechaj więc i w tym nowym 1943 roku nie zabraknie
w Twym domu codziennego doradcy. Wypełnij więc zamówienie i prześlij na adres:



AGRARVERLAG — WYDAWNICTWO ROLNICZE — Krakau, Nürnbergstrasse 5a

Tu odciąć!

Niniejszym zamawiam w Wyd. Roln., Kraków, Nürnbergstr. 5a, sztuk „Kalendarza Rolniczego” na rok 1943
w cenie 4 zł za sztukę. — Dostawa za pobraniem pocztowym.

Imię i nazwisko:

Miejscowość: Poczta:

Ulica: Powiat:

Prosimy o wyraźne i czytelne pismo.

ŚRÓDMIEJSKA HURTOWNIA WINNO-KOLONIALNO-SPOŻYWCZA

Warszawa, Plac Żelaznej Bramy 6 / Sklep: ul. Przechodnia 2

Telefony:

Kasa, wydz. zakupów i sprzedaży 6 44 10 / Ekspedycja i wydz. akwizycji 3 31 43 / Dyrekcja i dział handlowy 7 48 50 / Oddział Perfum.-Kosm.-Mydl. 11 11 60

Sprzedaż i kupno artykułów kolonialnych

Towarzystwo

dla

Handlu produktami rolnymi

wł. Br. Czaja

Warszawa

Wspólna 56,9 • Telefony: 71411, 82107

Z i e m n i a k i

O w o c e

W a r z y w a

N a s i o n a

Aleksander Hozakowski

Warszawa, Kredytowa 6 / Telefon 34454

Oddziały: Lwów, Ringplatz 33

Ostrowiec, Aleja 3-go Maja 2

Zakup i sprzedaż nasion wszelkiego rodzaju, zbóż siewnych, sadzeniaków oraz środków chemicznych do ochrony roślin

Płynny, uniwersalny nawóz pod rośliny kwitnące z domieszką bejcy jest jeszcze do nabycia. **Karl Ed. Bretfeld**, Pomolog, specjalista w prowadzeniu szlachetnego owocu, jak również fachowe nowoczesne poradnictwo w zwalczaniu szkodników. **Dresden A1, Webergasse 19.**

Nowoczesny, płynny, uniwersalny pełny nawóz pod truskawki z domieszką bejcy do nabycia. **Karl Ed. Bretfeld**, Pomolog, specjalista w prowadzeniu szlachetnego owocu, jak również fachowe nowoczesne poradnictwo w zwalczaniu szkodników. **Dresden A1, Webergasse 19.**

Wierzbowe obręcze na wieńce, solidne I-a, do nabycia tak długo, dopóki zapas starczy. — 100 sztuk 10.— Rm we wiązkach, wszystkie wielkości 45—65 cm, za pobraniem. **August Mann, Steinigtwolmsdorf im Sachsen.**

Młody ogrodnik do mieszanych plantacji i opieki nad parkiem poszukiwany. Przyjemna i stała praca, za odpowiednim wynagrodzeniem, z mieszkaniem i utrzymaniem. Oferty przysyłać: **Hotel Schloss Marquardt Ober Potsdam 4.**

**HURTOWNIA ROZDZIELCZA
OWOCÓW i WARZYW****SIPI***Società Impoetazione Prodotti Italiani*

G. m. b. H.

Warszawa

Kazimierzowska 69 / Telefon 4-12-36

GŁÓWNE MAGAZYNY:

Hoża 10 (Plac Trzech Krzyży) / Tel. 86-333

Adres telegraf.: SIPI WARSCHAU

**SPECJALNY SKŁAD
NASION****HURTOWY SKUP ZIEMNIAKÓW****SINIECKI i JOACHIMOWSKI
WARSZAWA****BIURO UL. MARSZAŁKOWSKA 118/5**

TELEFONY: 2 31 36, 5 33 58

Hurtownia Rozdzielcza

Owoców, Warzyw i Ziemniaków

JAN MICHALEWICZ

WARSZAWA, Elektoralna 11 — Telefon: 542-61

Hurtownia Rozdzielcza
Owoców i Warzyw*Stanisław*
Jordan-Warzycki

Warszawa

Zielna 13, m. 2

Telefony: 243-31, 343-88

**NASIONA**
OGRODOWE

własnej hodowli

Narzędzia ogrodnicze**Drzewka owocowe**
i ozdobne**EMIL FREEGE**

Kraków

Lubicz 36/38—Sukiennice 15/16

Primula malacoidesw odmianach Schneewittchen, Gigantea
I - wybór za 1000 sztuk 50.- Mk. (zł. 100.-)**Treu-Rose**ciemna za 1000 sztuk 100.- Mk. (zł. 200.-)
bardzo silne rośliny.**Gartenbaubetrieb****C. UHLMANN**
Radebeul-II, Postfach 6**Kwiaciarnia****Maria Dudzikowa**

Lublin

Krakowskie Przedm. Nr. 60

Kwiaty
doniczkowe i cięte**Ulrich**

Rok założenia 1805

CENTRALA-WARSZAWA
CEGLANA 11.

Tel.: 56860

**NASIONA - DRZEWKA**
NARZĘDZIA OGRODNICZE
CEBULKI - ROŚLINY*Cenniki bezpłatnie***Hurtownia Rozdzielcza owoców i warzyw: II-ga Hala Mirowska, Tel. 60930**