

# OGRODNICTWO

## GOSPODARKA

ORGAN ZWIĄZKÓW OGRODNICZYCH GEN. GUB.

Nr. 3

1 Marca 1943

Rok II

Prenumerata miesięczna zł. 1.10 plus opłata za dostawę wzgl. zaprzesyłkę pocztową. Ukazuje się 1. każdego miesiąca. W wypadku wyższej siły czy innych wpływów wydawnictwo nie ma obowiązku dawać odszkodowania. Warunki ogłoszeń: wiersz 1 mm wys. i 22 szer. 50 gr. Pismo podstawowe Nonpareille, szpalta tekstowa 1 mm wys. i 94 szer. zł 4.—. Zniżono ceny ogłoszeń w Cenniku Nr. 1. — Adres: Wydawnictwo Rolnicze, Krakau, Glatzerstrasse 48. Telefon 116-79 i 116-80.

## Uprawa roli i walka z chwastami

Stare przysłowie mówi: „Zwykle tylko to się zbiera, czego nie zniszczyły chwasty i szkodniki“. Słusznie zresztą, gdyż chwasty są jednym z najgroźniejszych szkodników, szkoda one bowiem nie tylko uprawom, hamując ich rozwój, lecz także zabierają uprawianym roślinom pokarmy, a glebę nieraz w wysokim stopniu zanieczyszczają, na co znów potrzeba często kilku lat, ażeby ziemię zupełnie oczyścić. Najczęściej nie zwraca się na to uwagi, bowiem chwilowo trudno jest dostrzec rozmiar szkody powstałej na skutek ubytku składników pokarmowych w glebie, które chwasty pobrały.

Na ziemiach starannie uprawianych i należycie pielęgnowanych jest w ogóle niedopuszczane, ażeby chwasty rozwinęły się do tych rozmiarów, by mogły zagrażać uprawionym roślinom w ich właściwym wzroście. Jeżeli mowa o uprawie roli, trzeba zawsze starannie wykonać jej orkę, względnie przekopanie łopatą. W czasie tej czynności wybieramy i usuwamy zupełnie z pola bardzo dokładnie perz, osty, mlecze itp. naprzykszone chwasty. Przy tym baczmy, by wyjąć roślinę z ziemi z całym korzeniem, bowiem inaczej odrasta. Wybrany z ziemi perz nie należy wyrzucać na drogi, lub na nieużytki, lecz składać go na kompoście. Otrzymamy tą drogą doskonałą, wartościową ziemię, którą można użyć z dobrym rezultatem w uprawie ogórków inspektowych i szklarniowych.

Ziemia powinna być zasadniczo już w jesieni przeorana, lub przekopana. Przed tem jednak usuwa się z pola wszystkie pozostałe części roślin, jak głąbie z kapust, resztki kalafiorów, kalarepy, pomidorów, fasoli, grochu itd. Górne suche części fasoli, grochu, bobu ucinamy i kompostujemy, korzeń zaś przyorywujemy. Orząc na zimę pozostawiamy rolę w ostrej skibie, która pod działaniem mrozu kruszeje i wiosną staje się pulchniejsza. Ponadto rola jest w stanie zatrzymać więcej wilgoci, co również jest bardzo ważnem, gdyż wpływa dodatnio na uprawę roślin, wymagających dużo wilgoci w glebie, jak np. kapusty. Dążyć należy także ku temu, by górna część urodzajna była ruszana przynajmniej na 30 cm głęboko. Tam, gdzie jest inaczej, starać się należy drogą stopniowego pogłębiania dojść do tego poziomu. Zwykle pogłębia się 2 cm rocznie. Inaczej wydestalibyśmy za dużo naraz martwej ziemi na wierzch. Pogłębiając górną warstwę, trzeba równocześnie zwiększyć dawkę nawozową, co można uzupełnić kompostem, który najlepiej jest rozrzucić przed siewem, czy też przed wysadzeniem roślin, a następnie płytko przykryć. Tym sposobem wzbogacamy bardzo szybko glebę w próchnicę. Ażeby samą orkę wykonać racjonalnie, trzeba przedtem ziemię zbadać, czy stan, w jakim się znajduje, pozwala

na wykonanie tej czynności. Skiba powinna łatwo odpadać pod plugiem i rozsypywać się. Jeżeli ziemia jest sucha, a w dodatku ciężka, orkę należy narazie odłożyć. Wprawdzie można ziemię po dokonanej orce rozbić broną talerzową, ale to właściwie nie jest już to samo. Gleba traci wtedy wiele na swej sprawności. Także jeżeli ziemia jest za mokra, nie można jej orać, gdyż wtedy zbija się mocno. Ziemie lekkie, piaszczyste korzystnie jest wtedy orać, gdy są dostatecznie wilgotne, bo wten czas suchy pył nie dostaje się na spód. Jednak wtedy i tutaj nie można orać zbyt mokrej roli. Najkorzystniej będzie wtedy orać, gdy ziemia jest średnio wilgotna. Jeżeli w jesieni nie było czasu na wykonanie orki, to przynajmniej trzeba rolę spokładać. Celowe jednak będzie rolę zawsze w jesieni zorać, a na wiosnę płytko przewrócić, względnie zbronować. W ten sposób wilgoć w ziemi zostaje utrzymana, która jest bardzo potrzebna w okresie kiełkowania nasion. Ważnym jest także to, ażeby kierunek orki nie utrzymywać stale ten sam, lecz zmieniać każdego roku, t. zn. orać do ostatniej orki pod kątem prostym. Podczas orki można także wyrównywać różne wyniosłości na roli. Unikać należy orki w zagony, gdyż wtedy traci się bardzo dużo na powierzchni uprawnej, prawie 12% przy 10-cio skibowych zagonach. Tylko w wyjątkowych wypadkach, gdzie ziemia jest z natury mokra, niedrenowana, można sobie pozwolić na tego rodzaju niewłaściwą uprawę. Przy tego rodzaju uprawie zagonowej obróbka macheniczna ziemi jest ciężka, często bardzo nie do wykonania. Zasady przyjęte przy orce odnoszą się także do kopania. Na glebach ciężkich zwięzłych, jak również na glebach silnie zachwaszczonych trwałymi chwastami, jak perz, osty, mlecze itd. używamy do kopania widel amerykańskich.

Także motyczeniu należy poświęcić dużo uwagi, bowiem zupełnie słusznie się mówi, że „trzy razy zmotyczyć znaczy tyle, co raz nawozić“. Wszystkie ziemie ulegają silniejszemu, lub słabszemu zaskorupieniu. Skorupa taka tworzy się bardzo szybko, często bardzo już po wysiewie. Powodem tego są silne ulewne deszcze, po których następnie słońce mocno przygrzeje. Są jeszcze jednak inne przyczyny zaskorupienia się ziemi. Wiadomo, że woda w ziemi podsiąka ku górze tak zwanymi naczyniami włoskowatymi, skąd na powierzchnię wyparowuje. Woda ta zawiera w sobie także w niższych częściach ziemi różne sole mineralne, które służą roślinie za pożywienie w formie rozpuszczalnej. Przy zaskorupieniu powierzchni ziemi sole te pozostają w górnej warstwie w ziemi, a woda oczywiście wyparowuje. Także przy zadawaniu sztucznych nawozów w pogłównie, lub zasilaniu gnojówką powierzchnia ziemi często skorupie-

je. Tworzeniu się skorupy można zapobiec w ten sposób, że do gleby doprowadzamy większe ilości próchnicy. Jeżeli się utworzyła skorupa, to oczywiście rurki włoskolate uległy zżewieniu, przez co też podsiąkanie wody do góry jest łatwiejsze i przez to też zaskorupiałe ziemie szczególnie szybko wysychają.

Jeżeli ziemia ulegnie zaskorupieniu, wtedy dostęp powietrza z atmosfery jest utrudniony, a na silnie zaskorupionych ziemiach w ogóle powietrze nie wnika w ziemię. Nie można także zapominać, że również korzenie oddychają, czy też młode kiełkujące nasiona, które często bardzo nie są w stanie przebić twardej skorupy i z tego powodu często wiele nasion słabo wschodzi. Zachodzą również takie wypadki, że na skutek braku tlenu wogóle nasiona nie wschodzą. Trzeba pamiętać, że także bakterie znajdujące się w ziemi potrzebują do swego życia tlenu.

Mając powyższe względy na uwadze, trzeba się starać o to, ażeby ziemia w okresie wegetacji roślin była stale wzruszana i jest rzeczą obojętną, jakiego narzędzia do wykonania tej czynności użyjemy, więc czy to będzie motyka ręczna, maszynowa, frezarka, itp. Główną rzeczą jest, ażeby stale motyczyć.

Przy wysiewach zaleca się szczególnie u nasion wolno kiełkujących, jak pietruszka, marchew itp. domieszać jakichkolwiek nasion szybko kiełkujących, ażeby w ten sposób rzędy wysiewów lepiej się uwidaczniały i ażeby móc możliwie jak najwcześniej przystąpić do poruszenia powierzchni ziemi, w miarę potrzeby nawet jeszcze przed wzejściem roślin. Takie motyczenie ma duży wpływ na wzbogacenie ziemi w wilgoć. Trzeba się starać o to, ażeby

woda z ziemi wyparowywała tylko organizmem roślin. Wiadomo ogólnie, że drogą racjonalnej obróbki ziemi możemy w wysokim stopniu oddziaływać na regulację ciepła, wody i powietrza w ziemi. Obok powyżej omówionych czynników, mających wpływ na wzrost roślin, także racjonalna walka z chwastami przyczyni się w wysokim stopniu do zwiększenia plonów. Stosując intensywne motyczenie przy pomocy właściwych narzędzi, możemy silnie zaperzone ziemie przyprowadzić znowu do pierwotnego czystego stanu. Jeżeli skutecznymy wszystko to, o czym powyżej była mowa, pamiętajmy także o tych miejscach na polu uprawnym, które są często rozsadaniami różnych chwastów. Mogą to być zachwaszczone pasy na liniach drzew owocowych, brzegi rowów, różne skrawki pól nieuprawnych itd., na których zazwyczaj rośnie cały szereg trwałych chwastów, a które z właściwą trawą nie mają nic wspólnego. Także na liniach płotów i różnych ogrodzeń rosną bardzo często różne gatunki chwastów, które się tam wysiewają. Należy więc wszystkie te miejsca starannie oczyszczać z chwastów, a w żadnym wypadku nie powinno się do tego dopuścić, ażeby chwasty się wysiewały. To samo odnosi się do kupy kompostowej. Ażeby w krótkim czasie dojść do widocznych korzystnych wyników w walce z chwastami, jest konieczne wszystkie chwasty niszczyć już w ich młodym okresie i nie czekać do czasu wydania nasion.

Staranna obróbka ziemi bowiem i energiczna walka z chwastami są poniekąd podstawą do zwiększenia plonów i intensywnej gospodarki.

## Podniesienie sadownictwa przez pielęgniarzy sadów

W listopadowym numerze „Ogrodnictwa“ ubiegłego roku omawiano już raz kwestię rozwoju sadownictwa. Między innymi czytaliśmy, że Rząd Generalnego Gubernatorstwa uruchomił wydatne sumy na odbudowę tutejszego sadownictwa, które na skutek ostrych zim w ostatnich latach bardzo ucierpiało. Chodzi bowiem o to, ażeby wyrządzone szkody usunąć możliwie jak najprędzej.

W sadownictwie jednak układają się te rzeczy tak, jak na wielu innych odcinkach. Nie zawsze pieniądze mogą być tym środkiem zapobiegawczym, ażeby powstałe szkody usunąć i stworzyć coś nowego. Przez to, że w ostatnich latach powstały w sadownictwie szkody, dochodzące 60—70% nasuwa się konieczność odbudowy sadownictwa całkiem od nowa. Odbudowa sadownictwa nie może być jednak dokonana według indywidualnego pojęcia i ujęcia, lecz w akcji tej muszą być uwzględnione indywidualności drzewa, jego własności i wymagania. Dopiero po uwzględnieniu tych czynników będzie można tworzyć okręgi sadownicze. Niezależnie od powyższego istnieje druga pilna potrzeba pielęgnacji pozostałych starszych sadów, aby w ten sposób zwiększyć ich wydajność w owocowaniu.

Uzyskanie tych celów, szczególnie w dzisiejszych czasach, jest możliwe tylko na drodze ogólnej współpracy. Tutaj nasuwa się tylko pytanie, w jaki sposób zorganizować i ująć tę współpracę. Wynik zakrojonych na szerszą skalę prac zależnym będzie w tym wypadku w wysokiej mierze od miejscowych warunków. Dlatego jest wskazanym i pożądanym wciągnąć do tej pracy możliwie jak najliczniejsze grono współpracowników.

Tak, jak to już od wielu lat praktykuje się w Rzeszy z dobrym wynikiem, także i w Generalnym Gubernatorstwie dla przeprowadzenia powyższych zadań zamierza się wprowadzić fachowy personel, t. zw. pielęgniarzy sadów. Nie należy jednak sądzić, że wszystkie prace w sadownictwie wykonywane będą przez pielęgniarzy sadów, bowiem ilość potrzebnych w tej akcji ludzi trudno by było wyszkolić nawet w dłuższym okresie czasu. Pielęgniarze sadów mają być siłą pomocniczą instruktora ogrodnictwa w danym okręgu i pomagać mu w rozwoju sadownictwa przede wszystkim właścicielskiego. Jak to jest powiedziane w I. punkcie instrukcji, dotyczącej szkolenia pielęgniarzy sadów, mają być oni pomocni przede

wszystkim przy zakładaniu nowych sadów, w akcji zwalczania chorób i szkodników, w sporządzaniu wszelakich sprawozdań, statystyk z sadownictwa itd.

Przy wykonywaniu tych różnych czynności, trzeba mieć to na uwadze, że rolnicy, chłopci, a także właściciele małych ogrodów posiadają zazwyczaj bardzo skąpe wiadomości i doświadczenie w zakresie sadownictwa. W tych wypadkach wprowadzenie aparatu pielęgniarzy sadów uważać należy za pilną konieczność. Drogą praktycznych pokazów i pouczeń pielęgniarze sadów dbają o to, ażeby usuwać stale stare błędy przy zakładaniu nowych sadów, jak również w czasie ich pielęgnacji. Uważać należy, że sadownictwo wejść mogło na właściwe tory dopiero po wprowadzeniu w teren odpowiedniej ilości dobrze wyszkolonych pielęgniarzy.

Pewne doświadczenia co do szkolenia pielęgniarzy sadów w Generalnym Gubernatorstwie posiadamy już w dystrykcie Radom tego rodzaju kurs urządzono już w listopadzie ubiegłego roku. Kurs ten przeprowadzono w trzech etapach, mianowicie od 12—22 listopada 1941 r. w Witowie koło Piotrkowa, drugi od 27 maja — 6 czerwca 1942 w Radomsku i trzeci od 16—21 listopada 1942 r. w Częstochowie.

W kursie tym wzięły udział 22 osoby. Wykładowcami byli fachowcy Izby Rolniczej w Radomiu, jak również niektórzy instruktorzy z poszczególnych powiatów, a także dobrzy, znani praktycy w sadownictwie. Szkolenie odbywało się drogą wykładów, praktycznych ćwiczeń w terenie, lustracji różnych gospodarstw ogrodniczych.

Z zakresu zwalczania chorób i szkodników Sekcją Ochrony Roślin w Radomiu wyświetliła odpowiedni film, który zapoznał kursistów z najważniejszymi szkodnikami, szkodami przez nich wyrządzanymi, oraz sposobami ich zwalczania.

Na zakończenie kursu odbył się ustny egzamin, a następnie kursисти wykonywali praktyczne ćwiczenia. Jest ciekawe, że na 22 kursistów tylko 9-ciu zdało egzamin. Ten wynik wskazuje na to z jednej strony, że pielęgniarzom stawiane są stosunkowo dość wysokie wymagania co do ich wiadomości i zdolności, z drugiej zaś strony, że na kandydatów pielęgniarzy powinno się wybierać takie osoby, które z sadownictwem miały już coś wspólnego, wzgl. sami są właścicielami sadów, lub też zatrudnieni są w tego rodzaju plantacjach.

W ostatnich dniach lutego tego roku rozpoczął się znowu podobny kurs w dystrykcie radomskim. Udział w tym kursie jest tak samo jak i w poprzednim bezpłatny. Tak samo noclegi, jak i dojazdy są opłacane. Fundusze na ten cel przydzielane są podobnie jak i na akcję zasiłkową przy zakładaniu sadów przez Rząd Generalnego Gubernatorstwa, Główny Oddział Wyżywienia i Rolnictwa.

Szkolenie pielęgniarzy sadów odbywa się według poniżej zamieszczonego programu:

1. Znaczenie szkolenia pielęgniarzy sadów. Pielęgniarz sadów jako siła pomocnicza instruktora ogrodnictwa, współpracuje przy zakładaniu sadów, zwalczaniu szkodników, sporządzaniu komunikatów o stanie kwitnienia drzew, szkodach mrozowych, szacowaniu plonów, spisach statystycznych itd.

2. Starania o drzewka. Pień drzewa, korona, system korzeniowy, różne formy drzewa owocowego, ich zalety i wady.

3. Wymagania różnych gatunków drzew. Dobór odmian drzew dla Generalnego Gubernatorstwa, struktura terenu, woda zaskórna.

4. Zakładanie jagodników. — Znaczenie i zastosowanie poszczególnych rodzajów krzewów owocowych, ich opieka.

5. Cięcie koron. Czas wykonywania cięcia, technika cięcia, cel cięcia koron. Uwagi odnośnie wadliwego cięcia, względnie następstwa i szkody, powstające wtedy, jeżeli drzewa wogóle nie są cięte.

6. Pielęgnacja sadów. Uprawa gleby, nawożenie, śródplony warzywne.

7. Pielęgnacja starych sadów. Usuwanie suchych drzew, a także starych, które już nie owocują. Przeświećlanie koron, pielęgnacja pnia, odmładzanie starych koron drogą przycięcia.

8. Pakowanie i przesyłka drzew. Opieka nad drzewkami po nadejściu przesyłki.

9. Sadzenie drzew. Odstępy dla poszczególnych rodzajów drzew, skutki gęstego sadzenia; planowanie i wytyczanie, cięcie korzeni, wysokość sadzenia, wypełnianie dołów ziemią, przywiązywanie drzew do palików, ochrona pni przed zającami.

10. Choroby i szkodniki. Opis najczęściej występujących szkodników i chorób, rozpoznawanie ich. Zwalczanie chorób i szkodników w sadownictwie: zwalczanie drogą racjonalnej uprawy, bezpośrednie zwalczanie przy użyciu środków do spryskiwania, sporządzanie roztworów, właściwa pora przyskiania.

Powyższy plan przeprowadzony zostanie na trzech kursach, mianowicie pierwszy w miesiącu lutym, drugi w kwietniu—maju i trzeci w jesieni w czasie sadzenia w miesiącu październiku—listopadzie. Tematy kursów będą rozdzielone następująco:

Na pierwszej części kursu omówione będą punkty 1—4, na drugiej części kursu omówione będą punkty 5—7, na trzeciej części kursu omówione będą punkty 8—10.

Podczas omawiania poszczególnych tematów na to trzeba zwrócić szczególną uwagę, ażeby objaśnienia zbliżone były jak najdalej ku praktyce, a ponadto kursistom tylko te rzeczy należy wyklądać, które w ogólnych warunkach, także i w praktyce, są do przeprowadzenia. Jeżeli w czasie pouczeń jest możliwe, przedkładamy kursistom materiał pokazowy, a wskazaniem jest, ażeby kursiści wykonywali własnoręcznie wszystkie prace w terenie. Na każdym z poszczególnych kursów, t. zn. o każdej porze roku, omawiać należy kwestię zwalczania chorób i szkodników, uwzględniając równocześnie praktyczne

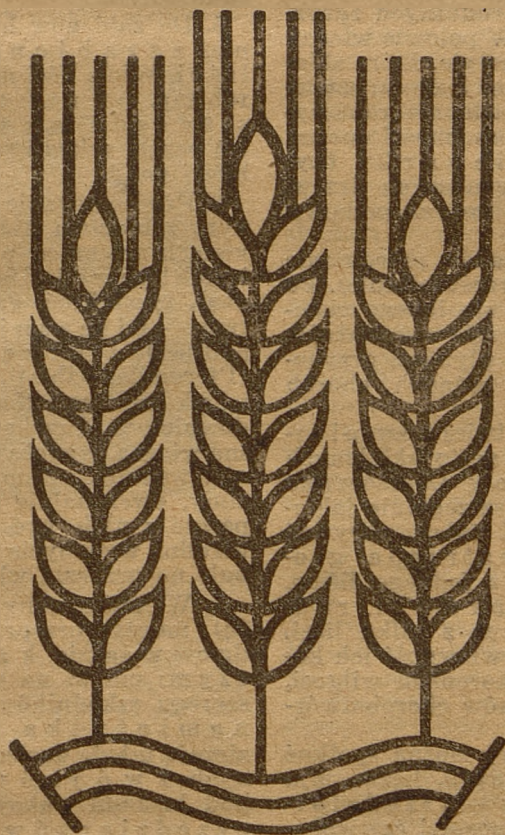
czynności. Wskazane jest także wyświetlanie na każdym kursie odpowiednich filmów.

Kursiści winni podczas kursu notować ważniejsze rzeczy, ażeby na zakończenie każdego z pojedynczych kursów, z tego co słyszeli i widzieli, mogli opracować krótkie streszczenie. Streszczenie to najpóźniej do pięciu tygodni po zakończeniu kursu winno być przesłane do Oddziału Wyżywienia i Rolnictwa, Pododdział Referat Ogrodniczy. Z trzeciej części kursu nie potrzeba sporządzać opracowania. Egzamin końcowy odbywa się na podstawie dostarczonego opracowania, oraz ustnego egzaminu, także, o ile to jest możliwe, egzaminu z praktycznych czynności, przy czym stawiane są noty z poszczególnych tematów.

Kto zda egzamin z postępowaniem przynajmniej dostatecznym, ten może w przyszłości wykonywać swe czynności w charakterze pielęgniarza sadów. Każdy z kursistów, który ukończył kurs z dobrym wynikiem, otrzymuje z Oddziału Wyżywienia i Rolnictwa Urzędu Dystryktu odpowiednie zaświadczenie.

Na kurs przyjęte mogą być tylko te osoby, które ukończyły przynajmniej 20 lat i które zatrudnione już były w sadownictwie, albo też posiadają własne sady, w których byli zatrudnieni.

Celem kursu jest, ażeby każda gmina, w której sadownictwo jest rozwinięte, posiadała jednego pielęgniarza.



**PAMIĘTAJ ROLNIKU USILNA PRACA  
ZA TRUDY NA ROLI  
ZYSKIEM ODPLACA  
ZWIĘKSZONE ZBIORY W 1943**

## Zabiegi higieniczne w sadach

Zimą i bardzo wczesną wiosną można należycie wyzyskać dla wielu czynności w sadach, które mają na celu zabezpieczenie zdrowotności drzew i krzewów owocowych i które w konsekwencji mogą przyczynić się do ich lepszego owocowania.

W okresie tym właściciele sadów mają więcej czasu do rozporządzenia i zabiegi związane z tzw. higieną sadów można przeprowadzić łatwo a gruntownie. Chodzi tu o różne czynności, mające wpływ na choroby i szkodniki drzew owocowych i szkółkowych, które występowały w ubiegłym sezonie wegetacyjnym lub które w ogóle mogą zawsze sadom zagrażać.

1. Duże znaczenie ma więc przede wszystkim oczyszczanie wszelkich drzew owocowych ze starej splekanej i odstającej korowiny, w szparach bowiem i splekaniach jej mogą ukrywać się gąsienice takich szkodników, jak owocówka jabłkowa (jabłonie i grusze) lub owocówka śliwkowa (śliwki); tkwią one w oprzędach-kokonach, spowitych z brunatnych zgryzków kory, splecionych gęstą przędzą. W połowie wiosny powstają z nich poczwarki, a z tych motyle, które składają jaja na liściach i owocach jabłoni i gruszy; gąsienice z tych jaj wylęgłe powodują następnie robaczenie jabłek i gruszek. Przy tej sposobności można niszczyć kupki jaj brudnicy nieparki (*Lymantria dispar*), złożone na pniach grubszych drzew, w postaci „wojłokowych“ brunatno-żółtawych poduszeczek.

2. Ważne jest również dla higieny sadów przecinanie zbędnych gałęzi drzew owocowych (prześwietlanie). Po pierwsze przez ten zabieg umożliwia się lepsze nasłonecznienie i owocowanie gałęzi, po drugie zaś ułatwione będzie na wiosnę opryskiwanie ich płynami grzybi i owadobójczymi celem zwalczania różnych chorób i szkodników.

Przy przecinaniu drzew zauważyć łatwiej t. zw. pierścionki — szare twarde obrączki gęsto sklejoných jaj prządków pierścienicy (*Malacosoma neustria*), otaczające cieńsze gałązki, szczególnie jabłonek; następnie przy tejże sposobności należy obrywać lub obcinać „gniazda“ zimowe niestrzępa glogowca (*Aporia crataegi*), zrobione z jednego liścia, oraz większe „gniazda“ kuprówki rudnicy (*Euproctis chrysorrhoea*), utkane z kilku liści. Prześwietlanie drzew ułatwia też przewiewność ich korony i zapobiega gromadzeniu się w koronach wilgoci, co utrudnia rozwój niektórych grzybków chorobotwórczych.

3. Przy oczyszczaniu starej korowiny można spotkać na jabłoniach, ale szczególnie na śliwach, liczne jaja drobnych lecz szkodliwych pajęczaków — przedziorków (*Tetranychidae*), okrywające w postaci czerwonego nalotu splekania kory, rozwidlenia gałęzi, sęczki po

odciętych gałązkach (szczególnie w szkółkach drzew pestkowych); należy takie skupienia jajeczek usuwać za pomocą szrotki drucianej do podstawionych pudełek i niszczyć. Za pomocą szrotki drucianej można usunąć również tarczki różnych owadów czerwcowatych, jak przede wszystkim misecznika śliwkowego (*Lecanium corni*), skorupika przecinkowca (*Lepidosaphes ulmi*), które nieraz całymi masami okrywają gałązki śliw, jabłoni i in.

4. W końcu zimy — w lutym należy bielić pnie drzew mlekiem wapiennym. Ma to na celu ochronę drzew przed przemarznięciem. W lutym, kiedy słońce już nieco silniej przygrzewa, ale w nocy nieraz następują ostrzejsze mrozy, żywa kora drzew po ogrzaniu w ciągu dnia może w nocy przez przymrozki zostać uszkodzona. Jednocześnie za pomocą bielenia można w pewnej mierze niszczyć sporo szkodników, w zagłębieniach kory zimujących.

5. Do zabiegów higienicznych w sadach należy również zgrabianie opadłych na jesieni liści. Wiele liści nosi na sobie zarodniki pewnych chorób (np. parcha jabłoniowego i gruszonego i in.); wśród liści przechowywać się mogą też pewne szkodliwe owady; należy przeto liście zgrabić i palić.

6. Przekopywanie ziemi w końcu jesieni jest też ważnym zabiegiem higienicznym. W ziemi zimują w kokonach gąsienice owocnic — żółtorogiej i jabłkowej (*Hoplocampa fulvicornis* i *H. testudinea*), częstokroć gąsienice owocówki śliwkowej, poza tym — pilielnicy agrestówki (*Pristiphora pallipes*) i brzęczaka porzeczkowego (*Pteronidea ribesi*), chrząszcz kistnik maliniak (*Byturus tomentosus*) i in., mniej ważne w sadownictwie. Przekopując ziemię późną jesienią i wczesną wiosną, wydobywamy te szkodniki na jej powierzchnię, wskutek czego znaczna ich część zginie podczas zimy, ewentualnie przez głębsze przekopywanie mogą pewne z nich być głębiej w ziemię wkopane, co im utrudni wydobywanie się z pod ziemi jako owady doskonałe na przyszłą wiosnę.

7. W końcu zimy — (koniec lutego do połowy marca) należy przeprowadzić opryskiwanie wszystkich drzew w sadzie karbolinowym sadowniczym; ma to na celu zniszczenie zimujących postaci szeregu szkodników drzew owocowych, jak tarczki namiotnika jabłoniowego, pod którymi zimują młode gąsieniczki tego szkodnika, gąsienice różnych z wójków k-paków, które zimują pod łuskami pakowymi, również jaj pajęczaków — przedziorków, jaj mszy i in. Karbolinowym sadowniczym niszczy też mchy i porosty, występujące na



Ryc. 1. Oprzęd gąsienicy owocówki. — Ryc. 2. Kupka jaj brudnicy nieparki. — Ryc. 3. Obrączka jaj prządków pierścienicy. — Ryc. 4. Gniazdo zimowe (małe) niestrzępa glogowca. — Ryc. 5. Gniazdo zimowe (duże) kuprówki rudnicy. — Ryc. 6. Tarczka jajowa namiotnika jabłoniowego.

starszych drzewach. Używa się różnego roztworu karbolineum; (przepisy odnośnie podane są zwykle przez firmy), zależnie od jego marki; tak np. „Karbolinę Sadowniczą DKM“, przedwojennej produkcji stosowało się w roztworze 5%, a wojenną z innych surowców — w 7%. Słabsze roztwory nie działają skutecznie. Można też wczesną wiosną opryskiwać jabłonki i grusze 2% cieczą bordoską w celu zniszczenia zarodników parcha

jabłoniowego i gruszonego, oraz krzaki malin w celu zniszczenia zarodników grzyba, powodującego zamieranie pędów (*Didymella applanata*).

Wszystkie wymienione zabiegi higieniczne są nieskomplikowane, i można je skutecznie przeprowadzić w czasie lutego, kiedy wypadną ciepłe bezwietrzne pogodne dni.

## Wysiew nasion i produkcja rozsady

Dobre jesienne zbiory produktów ogrodnich są zawsze rezultatem dobrze przemyślanego i przygotowanego planu z poprzedniego roku, zaś codzienna praca w czasie wegetacji roślin uzależniona od potrzeb przy pielęgnacji tychże jest tylko realizacją pewnego planu gospodarczego, ustalonego na dany rok z góry.

Dlatego też tymczasowa zimowa przerwa w produkcji ogrodniczej jest zawsze wykorzystywana przede wszystkim na rewizję planu gospodarczego i dostosowanie go do istniejących potrzeb i wymagań rynku. Jednocześnie



Zdrowa rozsada zapewni dobry plon

nie uzupełnia się braki powstałe wskutek zniszczenia lub uszkodzenia poszczególnych części warsztatów pracy w czasie produkcji poprzedniego roku. Zapewnia się gospodarstwu potrzebną ilość nasion tych odmian i gatunków, które w danych warunkach glebowych, klimatycznych i rynkowych mogą dać producentowi jak najlepsze rezultaty. Wiemy dobrze z praktyki, że nieodpowiednio dobrane odmiany w wielu wypadkach przekreślają całą opłacalność produkcji warzyw i całoroczna praca idzie na marne. W wypadku, kiedy zachodzą braki w nasionach pewnych znanych i już wypróbowanych odmian, należy ograniczać się do mniejszych ilości odmian, lecz pewnych co do pochodzenia i ich wartości gospodarczej. W dzisiejszych czasach przy wielkiej wartości produkcji ogrodniczej należy tym bardziej zwrócić uwagę, by producent miał jak najmniej zawodu, wskutek czego powstać mogą niepowetowane straty w braku tak ważnego artykułu żywienia, jak warzywa. Również nie należy lekceważyć jakości nasion, które tak samo mają wielkie znaczenie przy otrzymaniu dobrego plonu: Należy zatem wysiewać tylko te odmiany, o których istnieje pewność, że nasiona ich są czyste, wolne od rozmaitych domieszek mineralnych, chwastów plew i obcych gatunków, oraz posiadają dobrą siłę i energię kiełkowania. Ze względu na to, że dziś przy niektórych gatunkach roślin warzywnych zwłaszcza kapustnych, zachodzą pewne ograniczenia możliwości w otrzymaniu potrzebnej ich ilości, należy zastosować jak najdalej idącą oszczędność i umiejętność w wysiewie i wyprodukowaniu rozsady, by nie zmarnować nic z tak cennych dziś nasion.

Dlatego też należy zwrócić uwagę na stan ziemi inspektowej, do której wysiewamy nasiona w paczkach lub inspektach. Jeżeli nie mamy pewności czy ziemia jest zdrowa i nie zarażona rozmaitymi szkodliwymi

bakteriami, grzybkami i pleśniami, należy obowiązkowo zastosować sterylizację przez parowanie jej w specjalnych kotłach (mogą być użyte parniki do ziemniaków) lub przepalanie na zwykłych blachach. Używać należy sterylizowanej ziemi tylko do przykrycia nasion wysianych. W ten sposób zapobiegamy rozwojowi różnych grzybków, które w wielu wypadkach dziesiątkują rozsady już w paczkach lub inspektach.

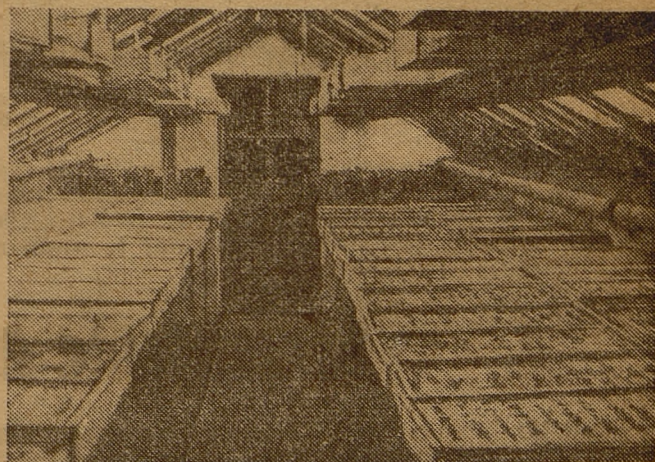
W celu wyprodukowania dobrej rozsady należy stosować takie sposoby wysiewu nasion, jakie w danych warunkach gospodarczych mogą zapewnić najlepsze rezultaty. Należy zatem zwrócić uwagę na racjonalny rzędowy wysiew ręczny, lub przy pomocy specjalnych małych siewników ręcznych. Siew rzutem może być stosowany na rozsadnikach otwartych, zaś w inspektach tylko w tych wypadkach, kiedy mamy rośliny przepikować.

Pikowanie rozsady zapobiega również niepotrzebnym stratom siewek, zabiegiem tym osiągamy o wiele lepsze i silniejsze rośliny do wysadzenia w polu. Jeszcze lepsze rezultaty daje produkcja rozsady w specjalnych doniczkach, które wyrabiać można w każdym gospodarstwie przy pomocy odpowiednich maszyn.

Rośliny na stałe miejsce wysadza się razem z doniczkami. W ten sposób unikamy uszkodzenia systemu korzeniowego, jaki następuje często przy wrywaniu roślin z inspektów, a doniczki w przeciągu kilku tygodni rozpadają się w ziemi. Do wyrobu doniczek używa się różnych mieszanek ziemi poprzednio odpowiednio zwilżonych, by otrzymać pożądaną zbitość.

Wielkość doniczek zależna jest od gatunku roślin, dla których robimy doniczki i czasu wysadzania ich do gruntu. Górna średnica doniczek wynosi od 5—10 cm przy 8—10 cm wysokości.

Przy produkcji rozsady należy bardzo uważać, by rośliny w paczkach, inspektach czy też na rozsadniku rosły w pewnych wystarczających odstępach, w inspektach nie mogą znajdować się zbyt głęboko, bowiem przy dużej odległości od okien rośliny wyciągają się. Pod-



Skrzynie z rozsadą w cieplarni

lewianie roślin i wentylację należy uregulować, by stworzyć najlepsze warunki ich rozwoju. W wypadku słabego rozwoju rozsady w inspektach lub na rozsadnikach, stosuje się dokarmianie roślin podlewając je rozcieńczonym nawozem pomocniczym (saletra i potas). Dobrze wyprodukowana rozsada charakteryzuje się in-

tensywnym zabarwieniem, silnie rozwiniętym systemem korzeniowym, jest zdrowa (nie wyciągnięta).

Dzięki uniejętnemu i fachowemu wyprodukowaniu rozsady otrzymuje się w gospodarstwie ogrodniczym bardzo wiele. Przy odmianach wczesnych otrzymujemy wcześniejsze plony, zwiększamy plon przy odmianach o długim okresie wegetacji, mamy ułatwioną pielęgnację roślin w pierwszym okresie ich rozwoju, lepsze zabezpieczenie od niesprzyjających warunków jak zima itd., oraz osiągamy dużą oszczędność w ilości zużytych nasion, co przy wszystkich kapustnych ma dzisiaj wielkie znaczenie.

## Nawozy organiczne

W uprawach ogrodniczych podstawą nawożenia był i będzie zawsze nawóz organiczny, względnie nawóz stajenny. Komposty oraz nawozy zielone, uważane być mogą tylko jako do pewnego stopnia nawożenie uzupełniające, zaś nawozy pomocnicze zwane także sztucznymi nigdy nie mogą zastąpić powyższych.

Wzrost kultur ogrodniczych powoduje automatycznie wzrost popytu na nawozy. Nawozów organicznych nigdy nie było u nas pod dostatkiem. Brak ich uzupełniano nawozami pomocniczymi. Na skutek zwiększenia produkcji warzyw, wytwarzane ilości nawozów pomocniczych nie wystarczają dzisiaj, a lukę stąd powstałą trzeba będzie uzupełniać nawozami organicznymi, wytwarzanymi w każdym gospodarstwie ogrodniczym lub rolniczo-ogrodniczym.

Na pierwszym miejscu stoi nawóz stajenny. Poprawia on glebę. Ziemię ciężkie czyni pulchnymi, lekkie zaś wiąże. Przez wzbogacenie gleby w próchnicę wilgotność się jej zwiększa i przewiewność. Poza tym, co zresztą jest zrozumiałe, użyźnia glebę.

Jakość obornika zależną jest od wielu czynników, przede wszystkim od rodzaju zwierząt, ich karmy, rodzaju ściółki, przechowania nawozu i obchodzenia się z nim. Nawóz na gnojowni należy starannie rozrzucić i często deptać. Czym więcej utłoczony, tym straty są mniejsze. Dno gnojowni powinno być nieprzepuszczalne, a także zbiornik na gnojówkę tak zbudowany, by nie wsiąkała w ziemię albo nie odpływała na boki. Nawóz wywieziony w pole należy zaraz przyorać. Unikać należy tego, by pozostawał dłuższy czas na kupach lub rozrzucony, a nie przyorany. Jeżeli nawóz wywozi się w pole, na duże przymy, gdzie ma pozostać przez pewien czas, wtedy należy go nakryć grubo ziemią. Obornika nie wolno głęboko przyorować. Jednak pamiętać trzeba o tym, że np. pod kapustę przyorzemy nawóz głębiej aniżeli pod ogórki. W ziemiach ciężkich przyorany nawóz głęboko, torfiej. Nie są to naogół ciężkie uchybienia, ale wzięte razem wpływają w dużym stopniu na jakość i wysokość plonów.

Obok obornika gnojówka również przedstawia dla ogrodnika dużą wartość. Jest zupełnie fałszywe twierdzenie, że w oborniku tylko odchody przedstawiają właściwą wartość. Gnojówka conajmniej tę samą ma

Dobrze wyprodukowana rozsada wysadzona na stałe miejsce na polu daje nam pewnik, że rośliny prawie w 100% przyjmą się, co bywa odwrotnie przy wysadzeniu złej rozsady, kiedy bardzo duży procent roślin ginie, pociągając za sobą kolosalne straty w plonie. Jak widać z powyższego, opłacalność i dobre rezultaty w produkcji ogrodniczej zależne są od wielu czynników, między którymi omówione przez nas ogólnie kwestie wysiewu nasion i produkcji rozsady należą do jednych z najważniejszych. Wiemy bowiem z praktyki, że zła rozsada wysadzona nawet w najlepsze warunki glebowe, nigdy nie da takich rezultatów, jak dobrze wypielęgnowana, silna i zdrowa.

wartość. Trzeba ją więc szanować. Gnojówka ma tę dodatkową stronę, że zawiera azot w szybko pobieralnej formie. Można ją więc stosować w okresie wegetacji lecz rozcieńczoną.

Ponieważ gnojówka zawiera za mało kwasu fosforowego, dlatego na 100 litrów należy dodać 1,5—2 kg superfosfatu. Należy przestrzec przed używaniem gnojówki nie rozcieńczonej pod rośliny rosnące. Dobrze konserwowaną gnojówkę rozcieńcza się w stosunku 1 l gnojówki na 10 litrów wody. Fekalia, czyli nawozy kloaczne, odgrywają pod większymi miastami dużą rolę przy uprawie warzyw. Potrzebne tu są jednak beczkowozy. Wywozić je należy na kilka miesięcy przed wysadzeniem roślin. Nie należy natomiast stosować tego nawozu pod uprawę sałaty, rzodkiewki i t. p. warzyw jadalnych na surowo, a to ze względów higienicznych.

Najwłaściwiej będzie fekalia kompostować.

Bardzo cennym nawozem w ogrodnictwie jest kompost. Wartość jego zależna jest od tego, z czego się składa, z jakich części organicznych. W uprawie warzyw przede wszystkim korzeniowych na glebach cięższych wpływa dodatnio na uzyskanie wysokich plonów. Rozsypuje się go 2 cm warstwą na złych glebach, a następnie dokonuje zasiewu. Szczegółowo o kompoście pisałyśmy w ubiegłym numerze „Ogrodnictwa“, dlatego nie będę opisywał, w jaki sposób się go przygotowuje.

W okolicach, gdzie jako środka opałowego używa się drewna, z dobrym skutkiem w miejsce soli potasowych można używać popiołu. Zawiera on przeciętnie około 8—10% tlenku potasu. Popiół należy składać pod dachem, by woda deszczowa nie wypłukiwała potasu.

Nawozy zielone, t. j. rośliny motylkowe, jak łubin, seradela, lucerna chmielowa, mieszanka grochu, bobiku, wyki i inne, przyorane zielone, w działaniu zbliżają się do obornika. W warzywnictwie jednak rzadko kiedy są stosowane, gdyż powodują duże straty w powierzchni uprawnej (od 15. VII do 15. X.). Natomiast w sadach należy je stosować. Wszystkie te rośliny motylkowe mają to do siebie, że podczas gdy inne zabierają azot z gleby, motylkowe są w stanie przyswajać drogi azot z powietrza. Rośliny, uprawiane na zielony nawóz, przyorać należy wtedy, gdy strąki są jeszcze zielone, jednak nasiona w nich już wykształcone.

## Szczepienie drzew owocowych

Już od lat kilkudziesięciu prowadzi się wśród rolników nauczanie szczepienia drzew owocowych. Akcja ta miała i ma za cel ulepszenie jakości owoców. Jak wiadomo sady włościańskie nie wszystkie są zakładane według wymagań dzisiejszych i wiele z nich wymaga pewnego ulepszenia. Chodzi mi tu o odpowiedni dobór odmian. Najczęściej spotyka się w sadach, choć i szlachetnych. Nie rzadko także można się spotkać w sadach z drzewami owocowymi zupełnie niczyszlachetnymi. W takich więc razach ażeby podnieść wartość

owocu, a z tem także rentowność sadu, drzewa, o ile nie są stare, przeszczepiamy, starając się wprowadzić te odmiany, które w danej okolicy udają się dobrze, a z drugiej strony uważane są za handlowe, dobrze płatne.

Przy użyciu jakiegokolwiek ziarna do siewu utarło się powiedzenie „jakię ziarno taki plon“. To samo dotyczy zrazów. Ze zrazem przenosimy na drzewo wszystkie własności tego drzewa, z którego został zraz ucięty. Każdy posiadający pewną ilość drzew, a umiejący na nie dobrze patrzeć, zapewne zauważył, że niektóre z nich

wyróżniają się regularnym, dostatecznym owocowaniem, inne znów dobrze wyrosniętym i zabarwionym owocem, odpornością na grzybek plamisty, na mróz i t. d. Przy zbieraniu więc zrazów u siebie, trzeba na te zalety drzewa zwrócić uwagę i ciąć zrazy tylko



Miejsce szczepienia należy starannie obwładzać

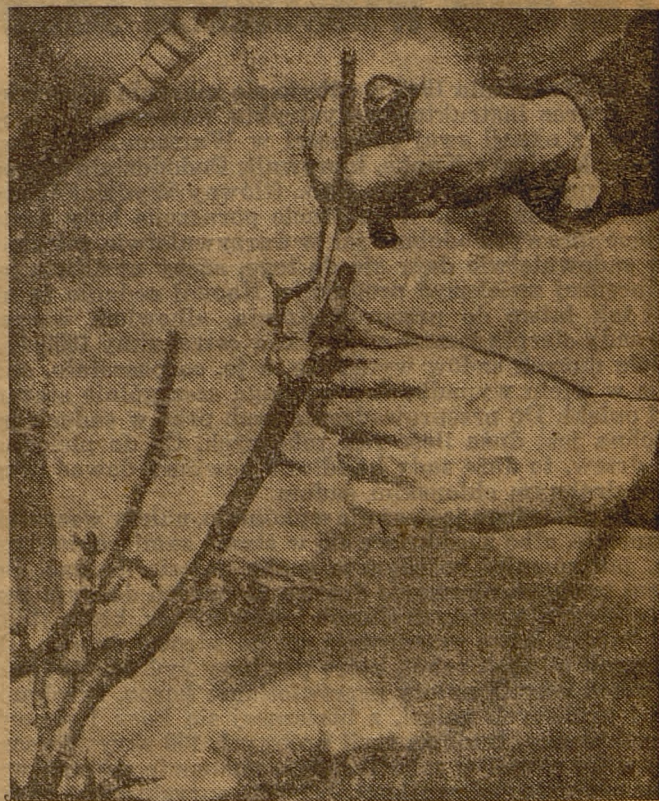
z drzew, które na rozpowszechnienie zasługują, nie zadowalniając się samym silnym wyglądem zraza. Dlatego do przeszczepienia należałoby używać zrazów z drzew już starszych, owocujących. Na zrazy nadają się tylko te części gałązek, które wyrosły ostatniego lata, a zatem będą to pędy o oczkach liściowych, dobrze wykształconych. Za niezdatne uważać należy bardzo bujne pędy, odrosty od korzenia i szyjki korzeniowej. Także na porę cięcia trzeba zwrócić uwagę i ciąć tylko zupełnie dojrzałe. Te gałązki, na końcach których pozostały liście, wskazują, że nie są należycie zdrewniałe. Także za nieodpowiednie będą uchodzić gałązki opalone grzybkami plamistym, tarczówką w formie okrągłych drobnych brodawek, lub w rodzaju przecinków. Zrazy można zbierać od czasu ukończenia wegetacji drzew, do połowy lutego, to znaczy do okresu budzącej się wegetacji. Korzystniej atoli będzie zebrać zrazy przed nastaniem właściwych ostrych mrozów, bo wtedy mamy tę pewność, że zrazy nie będą zmarznięte.

Unikać należy cięcia zrazów w dniu bardzo mroźnym, a także dotykania zmarzniętych gołą ręką, gdyż przez to, wskutek nagłego odtajania, a następnie powtórnego zamrożenia tkanka obumiera. Ciąć zatem trzeba w rękawiczkach, a ucięte zrazy nie wносить do ciepłej ubikacji. Przy cięciu uważamy, by odmian nie pomieszać i dlatego tnie się zawsze każde drzewo osobno, następnie wiąże zrazy we wiązki i zaopatruje ją w tabliczkę z napisem odmiany i ilości sztuk. Przechować zrazy do czasu szczepienia najlepiej w gruncie, gdyż zwykle piwnice bywają za suche i za ciepłe, a tu chodzi o to, by zrazy zachowały w zupełności swą świeżość, żywotność, albowiem po osadzeniu już zrazka na podkładce, czyli po dokonaniu szczepienia, zrazek ten jeszcze przez długi czas musi żyć własnym zapasem soków i jeżeli ich ma za mało, najczęściej przysycha i nie przyjmuje się. Chcąc zrazy przechować w dobrym stanie do czasu szczepienia, najkorzystniej będzie zadolować je stojąco w wiążkach, mniej więcej tak, by końce zrazów tkwiły 3—4 cm w ziemi. Najlepszym miejscem na ten cel będzie północna strona budynku. Uważać trzeba jed-

nak, by miejsce nie było mokre. Dołując zrazy, ziemię w około nich mocno utłaczamy, zaś wiązki okrywamy lekko gałązkami szpilkowymi. Zupełne przykrywanie zrazów ziemią lub nawet tylko do połowy wysokości wiązek jest szkodliwe. Przy szczepieniu, tę część zraza, która tkwiła w ziemi (3—4 cm) odrzucamy jako niezdatną. W końcu zaznaczam, że do szczepienia wystarczy użyć tylko pewnej części długiego zraza, a nie osadzić całe nieraz 50 cm długie. Długość zraza powinna dochodzić do 8 cm, a zrazek w tym wypadku posiadać będzie 3—4 oczek.

Jeżeli wyłaniają się trudności otrzymania zrazów, wtedy należy się zwrócić o pomoc do powiatowego instruktora ogrodnictwa.

Drzewa do przeszczepienia należy odpowiednio przygotować. Korony muszą być prawidłowo przycięte, a to w formie piramidalnej i zależnie od wzrostu danego drzewa, w jednym wypadku więcej śpiczasto, w innym zaś na szerokość. Kąt przycięcia u jabłoni i śliw utrzymujemy w granicach 100—120°, u gruszy i czereśni 90—110°. Jeżeli drzewa od młodości były prawidłowo prowadzone, to przycięcie korony nie nasuwa większych trudności. Gorzej jest z koronami drzew zaniedbanych i w tym wypadku przed przystąpieniem do tej operacji należy się dobrze zastanowić. Dokładnych norm skrócenia gałęzi nie można podać. Drzewa owocowe w wieku od 15—20 lat skracamy dość krótko, ażeby w ten sposób z przyszłych osadzonych zrazów utworzyć regularną koronę. U drzew zaś starszych starać się będziemy o to, ażeby w możliwie najkrótszym czasie utworzyła się znowu pełna korona i ażeby drzewo mogło jaknajwcześniej owocować. Wszelkie przycinania wykonujemy w okresie spoczynku drzew, i w dniu bezmroźnym. Gałęzie, które mają być przeszczepiane, skracamy co najmniej dłużej nad miejscem szczepienia, a mianowicie u drzew ziarnkowych 20 cm wyżej nad miejscem szczepienia, u drzew pestkowych 40 cm wyżej. Podczas szczepienia tę część odcinamy. Trzeba się starać o to, ażeby miejsca szczepienia na gałęziach były możliwie nieduże, gdyż wtenczas szybciej zarastają i szczepienia leniej



Zraz nie powinien być za długi

się rozwijają. Średnica gałęzi przeszczepianych np. u jabłoni nie powinna więcej wynosić jak 6—8 cm, u gruszy 8—10 cm, w przeciwnym razie gojenie się ran napotyka na trudności.

Z wiosną przeszczepiamy przede wszystkim drzewa

pestkowe, następnie grusze, a w końcu jabłonie. Za najlepszy sposób szczepienia należy uważać t. zw. „sarnia nóżkę“, na drugim miejscu stoi kozuchowanie. Pierwszy sposób jest o tyle lepszy, że zrastanie zrazu z podkładką jest dokładniejsze, mocniejsze, a pęd szlachetny

nawet po wielu latach nie wyłamuje się tak łatwo. U drzew pestkowych unika się przy tym sposobie gumowania. Odmiany, które z natury wcześniej owocują, już w trzecim, wzgl. czwartym roku po przeszczepieniu osadzają pączki kwiatowe.

## Wzmożona dostawa okien inspektowych

Na podstawie zarządzenia Generalnego Gubernatora z d. 23 listopada 1942, także ogrodnictwo zostało powołane do zwiększenia produkcji. W szczególności odnosi się to do warzywnictwa, przy czym zwraca się uwagę na konieczność zwiększenia produkcji warzyw trwałych, zdalnych do zimowania, jak również produkcji warzyw wczesnych, a to celem uzupełnienia luki, która powstaje w czasie do zbiorów produktów rolniczych. Zadaniem więc ogrodnictwa będzie zaopatrzyć ludność w tym właśnie czasie warzywami. Bardzo wiele zdziałać tu można używając do wczesnych produkcji skrzyń inspektowych i szklarni. W tym też celu poszczególnie dystrykty dostarczyły producentom duże ilości szkła do naprawek i kitu, ażeby we właściwym czasie można było uruchomić wszystkie szklarnie i inspekta. Oprócz tego przewiduje się dostawę 100.000 holenderskich okien inspektowych. Ramy okienne częściowo już dostarczono poszczególnym ogrodnikom, a 20.000 szyb wkrótce się rozdzieli. Dalsze ilości ram inspektowych są w robocie i będą mogły być niedługo dostarczone. Ramy powinien każdy ogrodnik odebrać narazie bez zryb, gdyż szkło z całą pewnością zostanie dostarczone. Jest jednak wątpliwe, czy później będzie można dostarczyć jeszcze większe ilości ram okiennych. Każdy ogrodnik powinien swoje zapotrzebowanie zgłosić jaknajprędzej w Dystryktowym Związku Ogrodniczym, ażeby w ten sposób Zwią-

zek mógł dokonać dokładnego rozdziału. Okna będą przydzielane przede wszystkim tym gospodarstwom, które wywiązały się należycie z dostawy produktów, a ponadto zakład swój utrzymują w należyтым porządku. Do sporządzenia okien inspektowych we własnym zarządzie drzewa więcej nie będzie się przydzielać. Zauważyć należy, że okna sporządzane przez samych ogrodników nigdy nie są czysto wykonane i według jednych wymiarów, jak to się uzyskuje natomiast drogą seryjnej fabrykacji. Jak już zaznaczono w poprzednich komunikatach, drewno przydzielane będzie tylko jeszcze na sporządzenie ram okien holenderskich.

Poza tym dostarczone będą na terenie GG. części do zestawienia t. zw. Tempo-budynków, których dostawa rozpocznie się w kwietniu b. r. Ponieważ na budowę nowych szklarni nie można już uzyskać zezwolenia, można będzie w ten sposób szybko i tanio z tych właśnie okien zestawić budynki, w których zmontować można odpowiednie ogrzewanie, jeżeli oczywiście dysponujemy kotłem i rurami. W budynkach tych można zaprowadzić także inne pomocnicze ogrzewanie. W ten sposób, wykorzystując okna dla budynków trwałych, ruchomych względnie Tempo-budynków można znacznie przyspieszyć wczesne zbiory i zwiększyć produkcję. Kierownictwo ogrodnictwa jak widzimy, uczyniło wszystko, ażeby ogrodnikom ułatwić i pomóc w produkcji.

## Zebranie właścicieli sadów dystryktu warszawskiego

Dnia 23 stycznia 1943 r. odbyło się zebranie właścicieli sadów, oraz instruktorów dystryktu warszawskiego, na którym z okazji swej obecności w Warszawie wygłosił referat komisarz Kupke, kierownik Pododdziału Ogrodnictwa przy Rządzie Gen. Gub., Główny Wydział Wyżywienia i Rolnictwa. W referacie poruszone były następujące sprawy: Podobnie jak w warzywnictwie, tak samo i w sadownictwie dąży się do tego, ażeby możliwie jak najprędzej zwiększyć produkcję. Naogół zadanie to nie jest tak łatwe do przeprowadzenia, albowiem wszystkie sady cierpią jeszcze od skutków ostrej zimy 1939/40 r. Wiele dużych sadów wymarzło, a to, co pozostało, choruje w wielu wypadkach i wymaga szczególnie starannej opieki. Do przeprowadzenia tych prac w sadach potrzebna jest duża ilość rąk roboczych. Co do pielęgnacji drzew, to duże sady handlowe powinny dawać przykład drobnym chłopskim sadom.

Tam, gdzie tego jeszcze nie wykonano, należy wszystkie obumarłe, albo znajdujące się w stanie zamierania drzewa, jak również pojedyncze suche gałęzie usunąć. Bawiem te chore, obumarłe drzewa są bardzo dobrym rozsadnikiem dla różnych chorób i szkodników, które stamtąd bardzo łatwo przedostają się na zdrowe drzewa. Do dalszych pilnych robót, które powinny być skutecznie przed wiosną należy prześwietlanie koron, skrobanie pni i grubszych gałęzi, z łuszczącej się kory i zimowe spryskiwanie. Budowa serii próbnych 160 skrysiwaczy jest w tej chwili w robocie, które następnie zostaną wydane zdolnym sadownikom. Jeżeli te spryskiwacze okazały się praktycznymi, przystąpi się do produkcji na dużą skalę. Ze środków do pryskania brakuje w tej chwili siarczanu miedzi i dlatego trzeba będzie ciecz bordoską zastąpić cieczą kalifornijską, wzgl. innymi zastępczymi preparatami.

Mile jest stwierdzić, że właściciele sadów, którzy ponieśli olbrzymie szkody z powodu mrozów, a obecnie na skutek niekorzystnych warunków zakładają nowe, nawet

większych rozmiarów sady, używając na ten cel zdrowego materiału.

Co do doboru odmian należy zauważyć, że tutaj obowiązują nadal instrukcje, które swego czasu w jesieni 1941 r. zostały omówione i ustalone w Puławach. Odmiany są ujęte doбором i listę taką każdy zainteresowany może otrzymać we właściwej Izbie Rolniczej. Punkt ciężkości leży na tych odmianach, które okazały się mrozo-odpornymi. Zakładający sady otrzymywać będą w przyszłości lepszy materiał do sadzenia, gdyż szkółki przedstawiają całą swoją produkcję na mrozo-odporne odmiany i przewodnie.

Niestety tak konieczne pouczenie szkółkarzy jest w tej chwili trudne do przeprowadzenia, a to na skutek ciężkiej komunikacji. W szkółkarstwie mimo wszystko wiele już osiągnięto. Z grupy źle prowadzonych szkółek, które mimo pouczenia nie poprawiły swojej produkcji, zlikwidowano w ostatnim roku około 50 zakładów. Te zarządzenia mają na celu chronienie producentów owocu, z drugiej zaś strony mają wpływać na podniesienie poziomu szkółek.

Do czasu zanim przystąpimy do sadzenia w większych ilościach drzew ziarnkowych i pestkowych i zanim te zaczną owocować, powstała luka trzeba będzie uzupełnić jagodami. Dlatego szkółki drzewek otrzymały polecenie wyprodukowania większych ilości krzewów porzeczek i agrestu. W jesieni 1943 r. rozprowadzi się około 1.000.000 krzewów porzeczek. Już teraz trzeba opracować plan wysadzenia tej ilości materiału.

Także rozpowszechnić trzeba będzie maliny i truskawki. Odbiorcami tych jagód są głównie przetwórcy owocowe. Jak daleko to będzie możliwym, poczyni się starania o uzyskanie możliwie jak najwyższych premii za dostarczane jagody.

Jakkolwiek dzisiaj z pomiędzy wszystkich działów ogrodnictwa warzywnictwo zajmuje naczelną stanowisko, to mimo wszystko nie można zapominać o sadownictwie.





# Pilne prace sezonowe



## Prace w marcu

W warzywnictwie gromadzi się coraz więcej robót. Na pierwszym miejscu znajdują się prace, zmierzające do wyprodukowania rozsąd. Tu należy poświęcić dużo uwagi: ażeby nie niszczyć nasion, a z drugiej strony wyprodukować silne zdrowe rośliny. Przypomina się raz jeszcze konieczność zaprawiania nasion. Z końcem miesiąca można wysadzić ogórki na ciepłe stanowiska. Równocześnie trzeba wysiać ogórki na późniejszy zbiór. Między ogórki na ciepłych stanowiskach posiać można rzodkiewkę lub wysadzić sałatę. Ogórki, które wysadzimy z końcem marca, przyjdą do skrzyń, w których poprzednio była rzodkiewka i sałata. Z końcem marca można wysadzić w skrzyniach po sałacie kalafiora. Z początkiem marca wysiewamy nasiona różnych warzyw, przeznaczonych do gruntu, np. selery, kapusty, cebule, sałatę, pomidory. Nie siać gęsto. Ziemię pod wysiewy wymienić. Pod koniec miesiąca wysadzić kalarepę w zimne skrzynie, można ją także sadzić po sałatach, względnie rzodkiewkach. W szklarniach wysadza się pomidory, a między nie kalarepę, lub sałatę. Jeżeli pogoda pozwala, można

przygotować grunt pod wysiewy, np. pod szpinak, pietruszkę, groszek, marchew, bób, rzodkiewkę; także w szparagarni można rozpocząć pracę i w plantacjach rabarbaru. Kopece z warzywami częściowo odkrywamy, albo zupełnie na krótki czas, ażeby usunąć gniazda zepsutych warzyw. Warzywa przeznaczone na nasieniki, jeżeli już jest dostatecznie ciepło, wysadzamy do gruntu. Jeżeli ziemia już dostatecznie obeschła, sadzimy drzewa i krzewy owocowe. Drzewka wysadzone w jesieni przeglądamy i jeżeli konieczność zachodzi, doły uzupełniamy ziemią. Drzewka można teraz przywiązać do pali, bowiem ziemia osiadła się już należyście. Kończymy roboty w sadach z cięciem. Do końca marca należy ukończyć czyszczenie i pryskanie drzew karboliną. Także agresty należy spryskać przeciw mączniakowi. Gałązki chore u agrestów wycinamy i palimy. W szkółkach drzewek przygotowujemy materiał do wysadzenia. Zdejmujemy zimowe okrycie z grządek, na których wysiano nasiona w jesieni. Sześciopięćni czeresni w wiśni należy zakończyć przed 15 marca.



# Stan obecny i widoki zbiorów



## W okręgu Krakowskim

### Sytuacja w ogrodnictwie w Dystrykcie Kraków

Także ubiegły miesiąc wykorzystano w głównej mierze dla celów szkolenia producentów, urządzając w ten sposób 46 fachowych kursów. W większości gospodarstw warzywnych rozpoczęto już wiosenne prace dotyczące produkcji wczesnych warzyw. W związku z tym rozdzielono cały szereg artykułów, niezbędnych w tej produkcji.

W zebraniu producentów, które zgromadziło setki członków Związków Ogrodn. powiatu krakowskiego, omówiono aktualne sprawy oraz wyświetlono filmy z zakresu racjonalnej uprawy warzyw i drzew owocowych. Filmy powyższe zrobiły bardzo dodatnie wrażenie na zebranych.

## W okręgu Lubelskim

W obecnej porze zimowej organizuje się powszechną akcję zwalczania szkodników i chorób w ogrodach, która obejmuje nie tylko ogrody, lecz również wszystkie inne drzewostany prywatne i publiczne, jak drzewostan przydrożny i t. p.

Z powodu ciepłej pogody w końcu jesieni i początku zimy obserwuje się obecnie bardzo silne psucie się

## W okręgu Warszawskim

Luty miał przebieg bardzo łagodny, poza kilkudniowym okresem, kiedy temperatura spadła do kilkunastu stopni poniżej 0°, w pozostałym okresie wahała się koło 0°, co jest znacznie wyżej przeciętnej lutowej.

To też zarówno szkółki drzew jak i strzałki na drzewach owocowych przechowały się jaknajlepiej.

Obecnie rozdziela się nasiona warzyw, przy czym większość gospodarstw, w wyróżniających się okręgach warzywnych została już w najniezbędniejsze ilości nasion zaopatrzona.

Jedynie nasion kapust jeszcze w całości nie rozdzielono, nastąpi to jednak w najbliższym czasie.

Można przypuszczać, że z uwagi na korzystne warunki atmosferyczne w r. b. warzywa wczesne ukażą się już niedługo w sprzedaży.

Zaznaczyć należy, że zima tegoroczna do tej pory nie wyrządziła żadnych szkód mrozowych w szkółkach drzewek ani też w sadach starszych względnie nowo założonych.

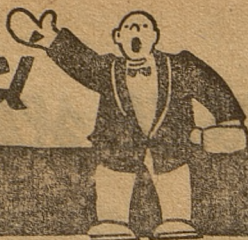
warzyw w przechowalniach i kopcach, co może umniejszyć ilość wysadków zgromadzonych jesienią dla przyszłorocznej produkcji nasiennej.

W okresie zimowym projektuje się urządzenie tygodniowych kursów szkoleniowych dla pielęgniarzy sadów w powiecie lubelskim i krasnostawskim.

Wysoka temperatura powoduje złe przechowanie się warzyw w kopcach.

Warzywnicy przystąpili do zakładania nowych inspektów, odczuwa się jednak brak nawozu stażennego wobec zmniejszenia inwentarza.

# Wiadomości



## Urzędowe i

## Związkowe

### Urzędowe

#### Powszechne obowiązki w rolnictwie

Na zasadzie § 3 punkt 2 zarządzenia o gospodarce w dziedzinie żywienia i rolnictwa w Generalnym Gubernatorstwie z dnia 23 listopada 1939 (Dz. Rozp. GG. str. 63) zarządzam następująco:

Każdy właściciel przedsiębiorstwa rolnego obowiązany jest wypełniać sumiennie niżej podane postanowienia o powszechnych obowiązkach w gospodarce rolnej. Na równi z właścicielem gospodarstwa stoją te osoby, które na zlecenie właściciela, lub za jego zgodą, albo na skutek jego znaczenia gospodarstwo prowadzi.

#### Obowiązek uprawy

Wszelkie obszary nadające się do uprawy rolnej lub ogrodniczej winny być sumiennie przygotowane pod uprawę i uprawione; konieczne w tym kierunku przygotowania muszą być na czasie przedsięwzięte.

#### Utrzymywanie rowów i dróg

Rowy i przepusty wodne muszą być co roku możliwie w jesieni przed nastaniem mrozów całkowicie oczyszczone z ziemi, kamieni i roślinności, tak, by woda mogła bez przeszkód odpływać. Wydobyty w ten sposób materiał nie może być składany na brzegach rowów i tam pozostawiony, lecz po usunięciu rumowiska i kamieni, zużyty na kompost.

Drogi polne oraz drogi dojazdowe do obejścia gospodarczego muszą być doprowadzone do dobrego stanu i stale w tymże utrzymywane. Należy starać się o regularny odpływ wody.

#### Troska o należyte utrzymanie pól i łąk

Zabrania się pozostawiania nieuprawionych miedz. Granice należy uwidocznic przez bruzdy, kamienie, pale itp. znaki. Miedze polne, które w pagórkowatym terenie powstrzymują odpływ ziemi z wodą, nie podlegają temu zarządzeniu.

Ścierniska bez podsiewów muszą być najpóźniej w 14 dni po żniwach podorane lub przeorane, a następnie bronowane lub oczyszczone.

Na łąkach i pastwiskach muszą być wyrównane kretowiska, a kupy gnoju równomiernie rozrzucone.

#### Zwalczanie chwastów i szkodników

Wszelkie uprawione pola, ogrody i inne uprawione tereny, winny być oczyszczone z chwastów, o ile to jest możliwe bez uszkodzenia podrastającego zasiewu.

Na nieuprawionych i leżących odłogiem polach, jako też na łąkach i pastwiskach, brzegach dróg i nieużytkach należy stale chwasty ścinać przed dojrzaniem ich nasion.

Zwierzęce szkodniki, jak wrony, myszy, gasienice i ślimaki należy stale tepić wszelkimi możliwymi środkami.

#### Uzyskiwanie próchnicy

Nawóz zwierzęcy należy po wyniesieniu ze stajni złożyć na równej powierzchni, o ile nie wywozi się go od razu, celem rozrzużenia na rolę jako obornika. Miejsca, na których rozłożono gnoj, winny być przynajmniej tymczasowo ochronione przed deszczem i dopływem wody z tającego śniegu. Pryzmy z obornikiem należy ułożyć i konserwować wedle wskazówek, które otrzymuje agronom gminny od Kreishauptmanna.

Uzyskana w stajni gnojówka winna być zebrana w zbiornikach, albo uchwycona przez związanie z materiałami nasiąkliwymi, jak słoma, torf, plewy listowie lub

trociny. Zbiorniki należy opróżniać w regularnych odstępach czasu. Przy tym należy szczególnie zważać na to, by na rolach, łąkach i pastwiskach używany był nawóz możliwie tylko po sfermentowaniu gnojówki.

Wszelkie roślinne i zwierzęce odpadki, które można uzyskać przy uprawie roli, ogrodnictwie i w gospodarstwie domowym, należy przerobić na kompost. Palenie naci kartoflanej jest wzbronione. Nać kartoflana winna być zużyta przy przygotowaniu kompostu lub rozrzucona na łąkach i pastwiskach.

#### Konserwacja maszyn i narzędzi rolniczych

Maszyny i narzędzia rolnicze muszą być chronione przed wilgocią, rdzą i innymi uszkodzeniami przez nakrycie dachem lub w inny sposób. Winny być utrzymywane w stanie zdatnym do użytku. Naprawy, które nie mogą być natychmiast na miejscu uskutecznione, winny być przedsięwzięte bezzwłocznie w najbliższym warsztacie.

#### Odpowiedzialność gmin

Za spełnienie obowiązków przewidzianych niniejszym zarządzeniem, a w szczególności za całkowitą uprawę wszelkich terenów nadających się pod uprawę rolną lub ogrodową, jest gmina odpowiedzialna. To odnosi się także do takich obszarów, których właściciel lub zarządca jest nieobecny, lub których właściciele nie są w stanie podolać uprawie.

## Związek główny

### Artykuły gospodarcze

Z nadesłanych Głównemu Związkowi Ogrodniczemu wniosków na drewno i żelazo wynika, że wszystkie powiatowe sekcje źle zrozumiały intencję zarządzenia, dotyczącego przydziału wyżej wymienionych materiałów.

Dlatego zwracamy uwagę raz jeszcze na to, że przydział wymienionych materiałów tylko w wyjątkowych wypadkach może nastąpić. Pierwszeństwo w tym wypadku mają przede wszystkim gospodarstwa, stojące na właściwym poziomie produkcyjnym, albo też takie zakłady, które potrzebują powyższego materiału do rozszerzenia swoich upraw, a które to materiały nie można uzyskać żadną inną drogą. Nie jest dopuszczalnym, ażeby instruktor ogrodnictwa zapotrzebowywał dla każdego członka Związku pewne ilości drewna lub żelaza i to w takich ilościach, które w wielu wypadkach przewyższają kontyngent danego dystryktu. Drewno służy wyłącznie do sporządzenia skrzyń inspektowych, naprawy szklarni, pali do drzew, tyczek do pomidorów i fasoli. Nie przydziela się wogóle drewna na naprawy budynków gospodarskich, ani też na sporządzenie ogrodu.

W ramach zezwolonego kontyngentu dostarczone zostały instruktorom ogrodnictwa karty zapotrzebowania na drewno tarte, z zastrzeżeniem, że chwilowo nie ma widoków na uzyskanie dalszych kart zapotrzebowania na ten materiał. Natomiast mogą być nadsyłane wnioski o przydział drewna okragłego na pale do drzew i pali do pomidorów, ażeby najniezbędniejsze potrzeby w pierwszym kwartale pokryć. Te wnioski należy nadsyłać do dnia 15 marca br.

Dla dystryktu krakowskiego i warszawskiego za zezwoleniem Urzędu Kontyngentowego dla żelaza i drewna przewidziano w formie próby nowy sposób rozdziału przydzielonych kontyngentów żelaza. W ten sposób została upoważniona firma „Ferrosan“, Grosshandel für Gartenbaugeräte und Zubehör, Krakau, Westring 49 do zaopatrzenia członków naszych w zapotrzebowany materiał żelazny, a to na podstawie przyznanych im kart zapotrzebowania na żelazo (Eisenmarken). W tym celu

utworzy powyższa firma w większych miastach aparat rozdzielczy, ażeby członkowie w szybkiej kolejności otrzymać mogli zapotrzebowany materiał żelaza.

W pozostałych dystryktach przydział żelaza, względnie odbiór odbywać się będzie za pośrednictwem powiatowych spółdzielni rolniczo-handlowych, jednak w granicach przydzielonych im kart zapotrzebowania na żelazo. Zaś instruktorzy ogrodnictwa powołani są do tego, ażeby przydział w poszczególnych okręgach kontrolowali i prawidłowo rozdzielali, by w ten sposób członkowie mogli otrzymywać najniezbędniejszy, a będący w ograniczonej ilości materiał.

Równocześnie podaje się do wiadomości, że jeszcze w tym kwartale przydzielone zostaną większe ilości narzędzi ogrodniczych. Ten materiał będzie można otrzymać we wszystkich dystryktowych spółdzielniach rolniczo-handlowych. Wydawanie towaru nastąpi na podstawie kart premjowych, które są przewidziane dla Związku Ogrodniczego. Bliższe informacje w tym kierunku ukażą się w najbliższym czasie.

Zapotrzebowanie na pył tytoniowy należy natchmiast nadesłać do Głównego Związku Ogrodniczego.

### Zamknięcie roku gospodarczego

Z dniem 31 marca br. kończy się bieżący rok gospodarczy, którego bilans w każdym kierunku można uważać za korzystny i zadawalający. Związek Ogrodniczy, który jeszcze pod koniec 1942 r. tworzył skromną komórkę, rozwinął się w międzyczasie w silną organizację zawodową w Generalnym Gubernatorstwie, która liczy dzisiaj 12,318 członków. Z tego na poszczególne dystrykty przypada:

Kraków	4.216	członków
Warszawa	3.468	„
Radom	1.778	„
Lublin	1.729	„
Galicja	1.127	„

Ubiegły rok uwiłoczniał Związkowi Ogrodniczemu GG. jeszcze dokładniej zamierzone cele i zadania. Stosunki wojenne wprawdzie nie pozwoliły w zupełności wykorzystać w całej pełni naszych sił, lecz bezwątpienia jesteśmy na najlepszej drodze, ażeby w nowym roku nowo wytknięte zadania w zupełności zrealizować.

Przypomina się jeszcze raz, że z zakończeniem roku gospodarczego wszystkie dystryktowe związki, a także powiatowe sekcje, powinny zamknąć w przepisowy sposób swoje roczne rachunki, a rozliczenia przesłać do Głównego Związku.

Opieszali członkowie, którzy jeszcze stale zalegają z wkładkami członkowskimi, oraz prenumeratą pisma, zostaną bezwzględnie skreśleni z listy członkowskiej Związku Ogrodniczego.

### Zarządzenia

Zwraca się uwagę na zarządzenie Prezydenta Głównego Wydziału Wyżywienia i Rolnictwa, które się ukazało w Dzienniku Rozporządzeń Nr. 2, 1943, dotyczące „ogólnych obowiązków w rolnictwie“, obowiązujące również w ogrodnictwie. Równocześnie zwracamy uwagę także na zarządzenie Głównego Wydziału Wyżywienia i Rolnictwa z dnia 1 grudnia 1942, omawiające wykorzystanie szklarni oraz inspektów pod wczesne uprawy warzyw, a to celem zwiększenia tej produkcji.

W czasie lustracji gospodarstw ogrodniczych będzie się zwracać szczególną uwagę na to, czy powyższe zarządzenia zostały wprowadzone.

Wkładki członkowskie w nowym roku pozostają bez zmiany.

Zgłaszanie prenumeratów fachowego pisma „Ogrodnictwo“ w nowym roku, o ile chodzi o związki dystryktowe, nie będzie uskuteczniiane więcej za pośrednictwem Głównego Związku Ogrodniczego. Dystryktowe Związki Ogrodnicze od dnia 1 kwietnia br. przesyłać imienne listy członków bezpośrednio do Wydawnictwa Rolniczego. Rozliczenie z Wydawnictwem Rolniczym dokonane będzie oddzielnie dystryktami. Zaleca się pobierać od członków równocześnie wkładkę członkowską, jak również prenumeratę, lecz księgować należy osobno wkładki, a osobno prenumeratę.

## Okręg Lubelski

### Przydział drzewa

Do Związku nadeszły karty przydziałowe na drzewo tarte i okrągłe, po które należy zgłaszać się do Biura Związku względnie do instruktorów powiatowych. Przydział obecny wynosi ca 50% ilości zapotrzebowanej przez członków.

### Przydział sznura

Obecnie rozdziela się dla członków miasta i powiatu Lublin sznur do robienia mat. Poza tym przyznano na powyższy cel dalsze 200 kg sznura, który będzie zaraz po jego nadejściu rozdzielony przez koła powiatowe.

### Godziny przyjęć

Dla usprawnienia pracy w biurze Związku prosimy członków usilnie o przestrzeganie godzin przyjęć i przypominamy, że załatwia się interesantów codziennie z wyjątkiem środy od godziny 9 do 13, a w poniedziałek ponadto od godz. 9 do 13 i od 14 do 16. W środę biuro dla interesantów jest nieczynne.

### Prenumerata gazety „Ogrodnictwo“

Ponieważ część członków jeszcze nie zapłaciła prenumeraty gazety ogrodniczej, przypominamy, że wszyscy członkowie Związku bez wyjątku są zobowiązani do wpłacenia prenumeraty. Reklamacje spowodowane niedostarczenia gazety należy zgłaszać do kół powiatowych Związku.

## Okręg Warszawski

### Wpłata członkowska

Podaje się do wiadomości PP. Członków Związku Dystryktu Warszawskiego, iż z dniem 1 kwietnia r. b. upływa ostateczny termin uiszczenia dopłaty do składki członkowskiej i daniny za rok 1942/43.

Członkowie, którzy nie uiszcza do tego terminu jednej z tych należności zostaną skreśleni z listy członków Związku bez specjalnych zawiadomień.

Podajemy do wiadomości, iż Związek skreślił z listy członków szereg osób, które zalegały w opłacie składki na rok 1942 i zawiadomił ich o tym pisemnie.

Skreślonym przysługuje prawo ponownego zgłoszenia się na członków Związku, przy czym będą obowiązani uiszczyć nowe wpisowe.

### Przydział nasion warzywnych

Związek rozesłał do swych Członków okólnik w sprawie zgłoszenia zapotrzebowania na nasiona kapust, kalafiorów, cebuli i kalarepy na rok 1943.

Zgłoszeń należy dokonać na dołączonych do okólnika blankietach-formularzach i odwrotnie odesłać do Związku.

## Okręg Lwowski

### Godziny urzędowania

Godziny przyjęć w biurze Związku Ogrodniczego we Lwowie ustalono na wtorek i piątek od godz. 8—12. W interesie członków leży zastosować się bezwzględnie do powyższego czasu.

### Prenumerata

Przypomina się wszystkim członkom, że prenumerata pisma „Ogrodnictwo“ należy do obowiązku. Należytość za prenumeratę należy wpłacać w biurze Związku.

### Nasiona cebuli i kapusty

Nasiona te wydawane będą tylko na podstawie kart zapotrzebowania, które wydaje Referat Ogrodnictwa przy Urzędzie Wyżywienia i Rolnictwa. Przede wszystkim ci członkowie będą przy rozdziale nasion uwzględnieni, którzy wykonali należycie obowiązki dostawy warzyw.

# Aus dem Inhalt



## Bodenbearbeitung und Unkrautbekämpfung

Ein altes Sprichwort sagt: „Es wird immer nur das geerntet, was Unkraut und Schädlinge übrig lassen“. Schon daraus ersehen wir, welchen Einfluss das Unkraut auf unsere Ernteerträge ausübt; es schädigt nicht nur die Kulturen, in den es dieselben in ihrer Entwicklung hindert, ihnen einen ganz wesentlichen Teil der im Boden vorhandenen Nährstoffe entzieht, sondern vor allem dadurch, dass es die Kulturböden verunreinigt, die jahrelang nicht wieder in Ordnung gebracht werden können. Zu einer guten Bodenverarbeitung gehört das fachlich richtige Umgraben bzw. Pflügen des Bodens. Und schon bei diesen Arbeiten ist auf die Dauerunkräuter, wie Quecke, Huflattich, Diestel usw. zu achten und diese zu entfernen. Dabei kommt es darauf an, dass nicht nur alle sichtbaren Teile abgerissen, sondern auch die Wurzelrückstände restlos entfernt werden. Das Land wird im Herbst rechtzeitig nach Entfernung der Pflanzenreste gegraben bzw. gepflügt und bleibt über den Winter in rauher Scholle liegen.

## Förderung des Obstbaus durch Einsatz von Baumwarten

Von seiten der Regierung wurden erhebliche Geldmittel zur Verfügung gestellt, um die in den letzten Jahren entstandenen Ausfälle so schnell wie möglich wieder gutzumachen und die Ausdehnung des Obstbaues stärkstens zu fördern. Dabei dürfen wir aber nicht denken, dass Geld das alleinige Allheilmittel ist, um entstandene Schäden zu beseitigen. Durch die überaus grossen Ausfälle der letzten Jahre ergibt sich die Notwendigkeit eines vollkommenen Neuaufbaues. Deshalb sollen Baumwarte ausgebildet werden, die als Hilfskräfte der Gartenbauberater fungieren und diesen bei der Durchführung obstbaulicher Aufgaben behilflich sein sollen. Sie sollen besonders bei der Anlage von Obstgärten, bei der Schädlingsbekämpfung, bei der Aufstellung von Berichten und Statistiken usw. mitwirken. Bei all diesen Dingen muss immer wieder berücksichtigt werden, dass die Bauern, Landwirte und Hausgartenbesitzer meist nur über geringe Kenntnisse und Erfahrungen sowie praktische Handfertigkeit in dem Obstbau verfügen. Durch praktische Unterweisungen und Belehrungen sollen sie dafür Sorge tragen, dass die alten Fehler bei der Anlage und Pflege der Obstgärten endlich ausgemerzt werden. So wurde bereits schon ein Lehrgang für Baumwarten im Distrikt Radom abgeschlossen und weitere geplant.

## Hygienische Massnahmen in Obstgärten

Im Winter und Frühjahr ist die Zeit gekommen, in der viele Tätigkeiten im Obstgarten vorgenommen werden können, die die Schädlingsbekämpfung und Gesunderhaltung der Obstbäume und Sträucher fördern. So müssen zuerst die Rinden gründlich gesäubert werden, die Kronen ausgeschnitten und — wenn möglich — Schädlingsnester entfernt werden. Zum Ende des Winters — ungefähr Ende Februar, Anfang März — sollen die Bäume gekalkt werden. Weiterhin gehört zur Pflege der Obstbäume, dass das im Herbst abgefallene Laub zusammengereicht wird.

## Samenaussaat und Jungpflanzenerzeugung

Die vorläufige Winterpause in der Gartenbauproduktion sollte zur Durchsicht des Anbauplanes ausgenutzt werden. Weiterhin soll das Saatgut durchgesehen und wenn nötig, neues beschafft werden. Bei den Samen muss darauf geachtet werden, dass sie von allen mineralischen Beimischungen, Unkraut und anderen Samenarten frei sind und eine gute Keimkraft besitzen, was wir vor der Aussaat durch Keimproben feststellen.

Die Pflanzen werden auf ihren ständigen Platz mit den Köpfen ausgepflanzt. Auf diese Weise vermeiden wir das Beschädigen der Wurzel, was oftmals bei dem Ausheben der Pflanze aus dem Frühbeetkasten der Fall ist. Für die Erzeugung der Töpfe verwenden wir verschiedene vorher durchfeuchtete Erdmischungen, um die nötige Derbheit zu erhalten. Bei der Jungpflanzenproduktion soll darauf geachtet werden, dass die Pflanzen in Kästen, Frühbeeten und Jungpflanzenbeeten in bestimmten Abständen aufwachsen. In Frühbeetkasten dürfen sie sich nicht zu tief befinden, da sie sonst zu hoch treiben. Das Giessen und Lüften muss regelmässig durchgeführt werden, um so die bestmöglichen Wachstumsbedingungen zu schaffen.

## Organische Düngemittel

Die Grundlage der Düngung im Gartenbau beruhte schon immer auf den organischen Düngemitteln oder dem Stallmist. Dagegen können Kompost und Gründünger nur als Düngemittel zur Vervollständigung (Hilfsdüngemittel) angesehen werden. Die Vergrösserung der Gartenbankultur bringt naturgemäss auch eine vermehrte Mistezeugung mit sich. An erster Stelle steht der Stallmist. Um diesen möglichst vollwertig zu erhalten, muss die richtige Stapelung des Mistes vorgenommen werden. Das beste ist hierbei das Stapelmistverfahren.

## Veredelte Obstbäume

Die Aktion des Veredelns der Obstbäume hat den Zweck, die Obstqualität zu verbessern. Beim Benutzen von Saatkorn finden wir die Behauptung: „wie das Korn, so der Ertrag“. Dasselbe gilt von Edelreiser. Mit dem Edelreis werden auf den Obstbaum alle Eigenschaften des Baumes übertragen, von dem es geschnitten wurde. Wenn wir also Edelreise im eigenen Garten schneiden, müssen wir darauf achten, dass diese Bäume alle Vorteile besitzen. Edelreise sollen nur von älteren bereits tragenden Bäumen verwendet werden. Ebenfalls ist der Zeitpunkt, wann die Triebe geschnitten werden sollen, zu beachten. Diejenigen Bäume, an deren Ästen Blätter geblieben sind, zeigen, dass sie nicht gut genug verholzt sind. Ebenfalls vermeide man, Edelreise an Tage bei starkem Frost zu schneiden und sie mit blosser Hand zu berühren, da infolge des plötzlichen Auftauens und späteren Gefrierens, das Zellgewebe abstirbt. Die Edelreise sind am besten im Boden aufzubewahren, da Kellerräume meist zu trocken sind. Weiterhin darf das Reiss nur bis 8 cm lang sein und 3—4 Augen besitzen. Auch das Vorbereiten der Bäume zum Pfropfen spielt eine wichtige Rolle. Im Frühling

werden zuerst die Stallobstbäume gepropft, darauf folgen Birnen und zuletzt Apfelbäume. Die beste Veredlungsart ist das Geissfusspfropfen. An zweiter Stelle steht das Pfropfen „hinter der Rinde“.

### Verstärkter Einsatz von Frühbeetfenstern

Es gilt neben der Erzeugung von Dauergemüse für die Lagerhaltung den Frühgemüsebau zu verstärken, um im Frühjahr möglichst zeitig Frischgemüse zu erzeugen. Deshalb wurde in einer Verordnung bestimmt, dass nur noch ein Teil der Gewächshäuser für Blumen und Zierpflanzen bestimmt ist, der andere Teil dagegen

für Gemüsebau verwendet werden soll. Weiterhin ist der Einsatz neuer Frühbeetfensterscheiben und Rahmen usw. durch die Distriktsgartenbauverbände vorgesehen.

### Dringende Betriebsarbeiten

Im Gemüsebau finden wir im Monat März schon immer mehr Arbeiten. Die Erzeugung der Jungpflanzen beginnt, wobei besonders darauf geachtet werden muss, dass kein Saatgut vergendet wird. Hierbei wird nochmals auf die Saatgutbeize hingewiesen. Auch müssen die Mieten — wenn auch teilweise nur für kurze Zeit — geöffnet werden.

## Szkółki

**Drzew i Krzewów Owocowych oraz Róż  
„Łemiszczyzna-Szczekarków“**

Biurowo sprzedaży: **Lublin**, Probstwo 21,  
oraz **Szczekarków**, p. Wilków n/Wisła. —  
Skład na **Pradze**, ul. Zamojskiego Nr. 18

Poszukujemy

### OGRODNIA

(specjalisty w szkółkarstwie),  
ogrodniczkę, robotników (nie)  
ogrodowych

od zaraz lub później do naszego 30 morgowego przedsiębiorstwa: szkółka drzew i róż, plantacje krzewów jagodowych, warzywnictwo, uprawa bylin ozdobnych i ogrodnictwo wysyłkowe, na stałe posady przy dużych możliwościach wybicia się.

### Noack's Baumschulen

Barmstedt/Holstein, Ruf 189.

Nowoczesny

plynny, uniwersalny,  
pełny nawóz

w tej chwili znów do nabycia.  
**Karl Ed. BRETFELD, Dresden-A 1,**  
Webergasse 19.

Moje jajka zostaną włożone do



**Garantolu**

tam utrzymują się długo, bez ograniczenia

— i co najważniejsze: jajka można bez obawy wyjmować i dokładać!

Zródło nabycia wskaże: **Skład hurtowy  
Arthur Engelhardt, Danzig, Kiebitzgasse 3**

**Biblioteka Rolnicza**  
źródłem  
wiedzy fachowej!

Poszukujemy

## nadogrodnika

(specjalisty w szkółkarstwie), z powodu śmierci dotychczasowego nadogrodnika od zaraz lub później do naszego 30-morgowego przedsiębiorstwa: szkółka drzew i róż, plantacje krzewów jagodowych, warzywnictwo, uprawa bylin ozdobnych i ogrodnictwo wysyłkowe.

### Noack's Baumschulen

Barmstedt/Holstein, Ruf 189.

**Płynny, uniwersalny nawóz pod rośliny kwitnące z domieszką bejcy jest jeszcze do nabycia **Karl Ed. Bترفeld**, Pomolog, specjalista w prowadzeniu szlachetnego owocu, jak również fachowe nowoczesne poradnictwo w zwalczaniu szkodników. **Dresden A 1, Webergasse 19.****

**Ogrodnika**, kawalera poszukuje się od zaraz dla uprawy naszego warzywnika i sadu. Oferty kierować do redakcji pisma pod: J. D. 236.

Poszukujemy


## dwóch zemiłowanych ogrodniczek

na stałe posady od zaraz lub później do naszego 30 morgowego przedsiębiorstwa: szkółka drzew i róż, plantacje krzewów jagodowych, warzywnictwo, uprawa bylin ozdobnych i ogrodnictwo wysyłkowe do zajęcia się 600 oknami impektowemu oraz miłą, lekką pracą wysyłkową.

### Noack's Baumschulen

Barmstedt/Holstein, Ruf 189.

*W okresie zimowym,*



podczas bezmroźnych dni należy drzewa owocowe spryskiwać przeciw pędzikowi przedzimkowi, przódce pierścienicy, brudnicy nieparca oraz mszycom liściowym i tarczówkom. Na 100 l wody bierze się 1 kg

## Selinon

„Bayer“ I.G. FARBENINDUSTRIE AG  
DZIAŁ OCHRONY ROŚLIN / LEVERKUSEN

Do nabycia we wszystkich „Distriktsstellen der Landwirtschaftlichen Zentralstellen“ oraz w Spółdzielniach i Skłapach Rolniczych

## GOSPODARSTWO SADOWE

**JÓZEFÓW nad WISŁĄ**

**POCZTA JÓZEFÓW — TELEFON 8**

**Powiat Puławski — Dystrykt Lubelski**

Polecamy z naszych szkólek na nadchodzący sezon wiosenny oraz jesienny, większe ilości drzewek i krzewów owocowych ozdobnych, alejowych oraz róż w rozmaitych gatunkach i odmianach po cenach urzędowych. — Na życzenie wysyłamy bezpłatny katalog.

**Ogrodnika-Ogrodniczkę**, także inwalidę wojennego, którzy mają ochotę przejść do ciekawego i pełnego widoków na przyszłość zawodu kupca nasiennego, przyjmijcie zaraz lub później na dogodnych warunkach: **Max Krug, Halle a. d. Saale, Samenhandlung, Gärtnerbedarf, Fabrik für Gärtnermatten.**

Poszukuje do mojej pierwszorzędnej kwieciarni bukiciarki i sprzedawczyni (także wyuczone) od zaraz albo później. Oferty z odpisami świadectw i warunkami kierować: **Wilhelm Rasehorn, Köthen (Anh.), Adolf-Hitler Str. 7, Fernruf 377.**

Nowoczesny, plynny, uniwersalny nawóz pod truskawki z domieszką bejcy do nabycia. **Karl Ed. Bترفeld**, Pomolog, specjalista w prowadzeniu szlachetnego owocu, jak również fachowe nowoczesne poradnictwo w zwalczaniu szkodników. **Dresden A 1, Webergasse 19.**

Poszukuję ogrodnika fachowca lub pierwszego pomocnika do gospodarstwa mieszanego, wielkość 2 morgi, z tego 1 morg okien, od 1. I. 1943. Oferty kierować: **P. Beckmann, Gartenbaubetr. Hademarschen — (Holst.), Fernruf 237.**

## Wiązaczki

które poszukują nowego pola działania, znajdują dobrze płatną i stałą posadę w naszym ruchliwym przedsiębiorstwie w dziale wysyłek jako ekspedientki pomocnicze przy wysyłce paczek pocztowych.

### Noack's Baumschulen

Barmstedt/Holstein, Ruf 189.



### Ochrona drewna w sadzie

Przeciw roślinnym i zwierzęcym niszczycielom drewna. palików dla drzew owocowych, ruszto- wań dla drzew owocowych, plo- tów, desek, lat, wszystkich ro- dzajów narzędzi drewnianych i t. p. służy od dziesiątków lat skutecznie, czysta, bezwonna i dla roślin nieszkodliwa sól Wolman'a

## WOLMAN-SALZ

Allgemeine Holzimprägnierung

G.m.b.H.  
DIE WELTBEKANNTE  
SPEZIALFIRMA AUF DEM GEBIETE DES HOLZSCHUTZES  
BERLIN-GRUNEWALD  
SCHINKELSTRASSE 4 ANRUF 96 39 01

### KORRESPONDENCYJNIE NAUCZAMY

stenografii polskiej, niemieckiej i języka niemieckiego.

Informacja:

Korespondencyjne Kursy Stenografii  
LUBLIN, ul. Narutowicza 37 / skrytka pocztowa 109 / po nadesłaniu zł 1,- znaczkami pocztowymi

**Fochowicz** w dziale szkółkarstwa, doświad- czone, w prowadzeniu drzew owocowych i róż, specjalista w szczepieniu i dobry organi- zator, poszukiwany od zaraz lub później. Wynagrodzenie odpowiednie. Dla żonatyh mieszkanie do dyspozycji.

**Ernst Guade**, Baumschulen  
Neuhaus (Elbe)

### NASIONA

sprzedaż — kupno

Specjalność małe ogródki do- mowe oraz działkowe

**Firma W. DOROT**

Warszawa, ul. Ptasia 4  
Sklep Nr. 85 — Telefon 21964

### NASIONA SALVII „KULA OGNISTA“

Asparagusa / Draceny 10 gr RM 7.—  
GRIEFFENHAGEN & Co — zał. 1867 r.  
QUEDLINBURG

### ANEMONY, RANUNCULUSY

wysła jeszcze. Zamawiać natychmiast  
Rehmann, Tambach-Dietharz i. Th.

### DRZEWIA OWOCOWE

wszystkich gatunków i w ma- lych ilościach, krzewy owocowe krzaczaste i pełne, róże pełne, krzaczaste i polyanthy jak i pną- ce, nasiona wszystkich gatun- ków, szczególnie strączkowe, kupi:

**SCHULZE u. PUGH, BAUMSCHULEN**  
BERLIN-SPANDAU, Heerstraße

### Czesław Rembowski

Kwiaciarnia

Lublin

Ogród: Piłsudskiego Nr. 11  
wejście ul. Szczerbowskię

Sklep: Krakowskie Przedm. 53

Kwiaty doniczkowe i cięte, wią- zanki, wieńce itp.

Ogłaszajcie się

w  
**OGRODNICTWIE**

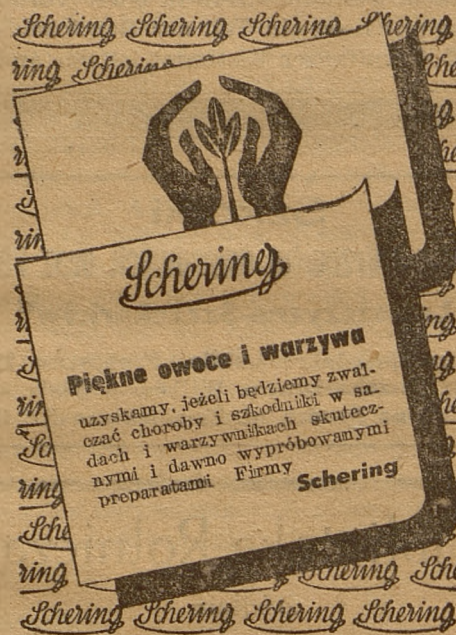
### Nasiona / Narzędzia ogrodnicze Chemikalia poleca

SKŁAD NASION ogrodowych,  
rolnych i zbóż

**Bohdan Drzewiecki — Lublin**

Ś-ło Duska 10

Telefon 11-25



**Piękne owoce i warzywa**

uzyskamy, jeżeli będziemy zwal- czać choroby i szkodniki w sa- dach i warzywniakach skutecz- nymi i dawno wypróbowanymi preparatami Firmy **Schering**

Można je nabyć przez

Distriktstellen der Landwirt- schaftlichen Zentralstelle Kra- kau oraz przez Rolniczą Spół- dzielnię handlową i odnośnie firmy handlowe.

Znane  
i wypróbowane

preparaty do zwalczania  
chorób i szkodników roślin  
w niezmienionej jakości

poleca:

## »AZOT« AG

Chemische Fabrik, Jaworzno O/S

Hurtownia Rozdzielcza  
Owoców i Warzyw

Stanisław  
Jordan-Warzycki

Warszawa

Zielna 13, m. 2

Telefony: 243-31, 343-88, 527-31

## Sprzedaż nasion

ogrodowych i rolnych

### A. Szulc

Lublin, ul. Narutowicza 47

**Aleksander Hozakowski**

Warszawa, Kredytowa 6 / Telefon 34454

Oddziały: Lwów, Ringplatz 33  
Ostrowiec, Aleja 3-go Maja 2Zakup i sprzedaż nasion wszelkiego rodzaju,  
zbóż siewnych, sadzeniaków oraz środków  
chemicznych do ochrony roślin**Hurtownia Owoców i Warzyw****FERRUCCIO****COMINCINI**

Warszawa, Plac Mirowski 5

Telefony 210.30, 538.70

Zakup i rozdział ziemniaków  
Sprzedaż nasion**H. SZUFRAGA**

WARSZAWA, HOŻA 37, m. 3

TELEFONY: 74557, 91019

Nasiona / Sklep detaliczny  
ul. Czerniakowska 110**Nasiona / Warzywa****Owoce / Ziemniaki****TOWARZYSTWO DLA HANDLU  
PRODUKTAMI ROLNYMI**

wł. Br. Czaja

Warszawa, Wspólna 56/9

Telefony: 7-14-11, 8-21-07

**NASIONA** warzywne, pastewne kupujemy od hodowców.  
Również polecamy wielki wybór nasion krajowych i zagranicznych.**Skład Nasion - B-cia PIETROW**

Warszawa, Ptasia 2 - Telefon 613-39.

**Allrich**

Rok założenia 1805

**CENTRALA-WARSZAWA  
CEGLANA 11.**

Tel.: 56860

**NASIONA - DRZEWKA  
NARZĘDZIA OGRODNICZE  
CEBULKI - ROŚLINY**

Cenniki bezpłatnie

**Hurtownia Rozdzielcza owoców i warzyw: II-ga Hala Mirowska, Tel. 609 30**

Hurtownia Rozdzielcza  
Owoców i Warzyw

**Eugeniusz Zborowski**

WARSZAWA  
Plac Mirowski 13  
Telefon 5-97-13

**NASIONA  
OGRODOWE**

własnej hodowli

Narzędzia ogrodnicze  
Drzewka owocowe  
i ozdobne

**Hurtownia Rozdzielcza**

Owoców, Warzyw i Ziemniaków

**JAN MICHAŁEWICZ**

WARSZAWA, Elektoralna 11. — telefon: 542-61

**EMIL FREEGE**

Kraków

Lubicz 36/38—Sukiennice 15/16



OD 1828 ROKU

*Młynek*

kojarzy się z pojęciem kawy. — a z pojęciem dobrej kawy złączony jest ów „Młynek” na paczkach domieszki, znanej już od przeszło stu lat w każdym domu, gdzie się pija kawę o pełnym smaku, kolorze i aromacie. Dzisiaj czwarte pokolenie gospodyń używa tej domieszki i z zadowoleniem stwierdza wciąż na nowo, że w paczkach z młynkiem i napisem Doska Franck jest zawsze ten sam dobry, prawdziwy

**Franck**

