



BIBLIOTHECA
UNIV. JAGELL.
CRACOVENSIS

420352

1935/36 I



POLSKI
BIAŁY KRZYŻ

1935 – 1936

POLSKI
BIAŁY KRZYŻ

STOWARZYSZENIE WYŻSZEJ UŻYTECZNOŚCI

SPRAWOZDANIE

Z DZIAŁALNOŚCI ZA ROK 1935—1936

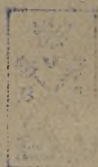
Biblioteka Jagiellońska



1003122105

WARSZAWA

1 9 3 6 R.



420352

I
1935/1936

DOSTOJNY PROTEKTOR
POLSKIEGO BIAŁEGO KRZYŻA



*Marszałek Polski Edward Śmigły-Rydz
Generalny Inspektor Sił Zbrojnych*

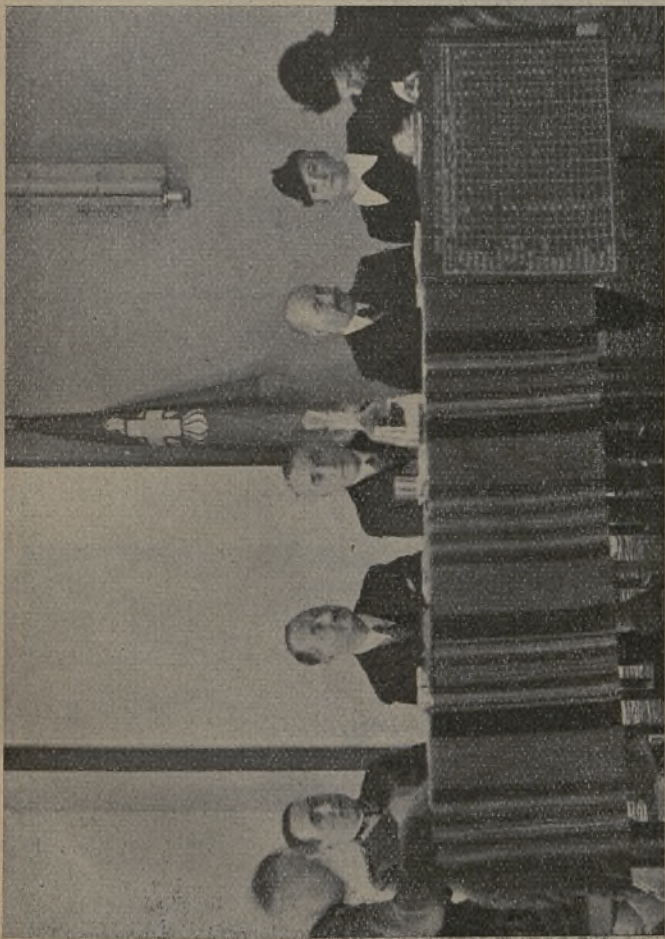
„Pamięć o nadludzkim wysiłku Marszałka Piłsudskiego dla Polski będzie dla naszej armii wiecznym sztandarem, nakazującym oddanie całej duszy i wszystkich sił obowiązkom żołnierskim w czasie pokoju i uczącym umierać za Ojczyznę w czasie wojny”.

EDWARD ŚMIGŁY-RYDZ

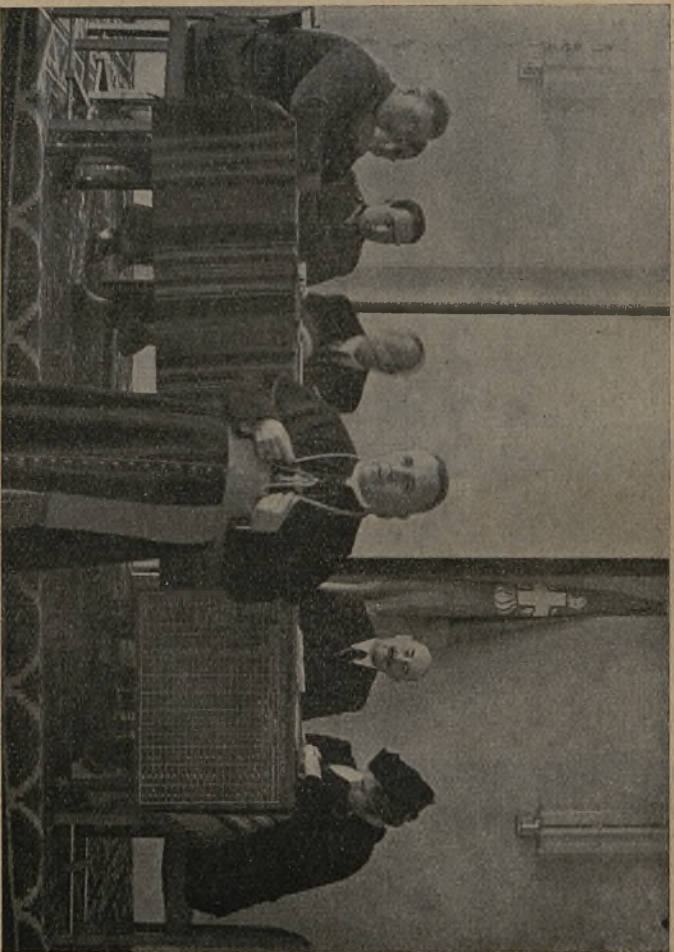
Maj 1936 r.

... „Państwo polskie jest tworem Jego rąk, armia zaś największą Jego miłością i dumą”.

EDWARD ŚMIGŁY-RYDZ



Prezydium Zwyczajnego Walnego Zgromadzenia Delegatów Okręgów i Kół P.B.K., odbytego w dniach 29 i 30 października 1936. Siedzą od prawej strony: pp. A. Krasuska (Łódź), A. Miecznikowska (Gdynia), St. Miłkowski (Grodno), Z. Przybylski (Katowice), M. Kornicki (Poznań), ks. Kapelan Rojek (Kalisz), por. W. Kosmatko (Legionowo).



J. Eksc. Ks. Biskup Polowy Józef Gawlina przemawia do uczestników Zwyczajnego Walnego Zgromadzenia Delegatów Okręgów i Kół Polskiego Białego Krzyża.



Uczestnicy Zwyczaj. Waln. Zgromadzenia Delegatów Okr. i Kół P. B. K.
W pierwszym rzędzie siedzą: pp. Argasińska (Rodz. Wojsk.), Kurkowa (R. W.), Komandor
M. Borowski, Ks. Kanclerz J. Mauersberger, pik L. Koc (Szef W. I. N. O.).
(strona lewa sali)



Uczestnicy Zwyczc, Waln, Zgrom, Deleg, Okr, i Kół P. B. K.
rzedzie siedzą: pp, Wróblewska (Komitet Pań L. O. P. P.) A. Paszkowska
(P. C. K.) gen. W, Stachiewiczowa, wiceprezydent J. Ojpiński, H. Stabrowska, pplk Czuruk,
(Komenda Miasta) Czerniński (L. M. K.), (strona prawa sali)

WŁADZE POLSKIEGO BIAŁEGO KRZYŻA

w roku 1935 – 1936

ZARZĄD NACZELNY

PREZYDIUM

WACŁAW STANISZEWSKI — prezes
MARTA RYDZ-ŚMIGŁOWA — wiceprezes
ZOFIA BERBECKA — wiceprezes
JANINA PRÖKŁOWA — sekretarz generalny
STANISŁAW BEKANOWSKI — skarbnik
BOLESŁAW SZCZEPAŃSKI — zastępca skarbnika
STEFANIA ROMEROWA — zastępca skarbnika
ANNA MILLAKOWA — przewodnicząca Wydziału Oświatowego
WANDA ORLICZ-DRESZEROWA — przewodn. Wydziału Propag.-Prasowego
MARIA ALBRECHTOWA — przewodn. Wydziału Dochodów Niestających.

CZŁONKOWIE ZARZĄDU

WŁODZIMIERZ FREYTAG
MARIA MAĆKOWSKA
JADWIGA OŁPIŃSKA
JADWIGA SIKORSKA
EMILJA SZLACHTOWSKA
ADOLF SZCZYGIELSKI
JANINA ZRADZIŃSKA
LEOPOLD ŻARYN

DELEGACI

PEŁK DYPL. LEON KOC — szef Wojskowego Instytutu Naukowo-Oświatowego — delegat M. S. Wojsk.
JÓZEF JANICZEK — delegat Min. W. R. i O. P.
KS. KANCLERZ JAN MAUERSBERGER — „ Polowej Kurii Biskupiej
KPT. JERZY CIEPIEŁOWSKI — „ W. I. N. O.
KPT. TADEUSZ KOŁACZYŃSKI — „ D. O. K. I.
KPT. STANISŁAW KŁAK — „ Komendy Garnizonu

WYDZIAŁ OŚWIATOWY

ANNA MILLAKOWA — przewodnicząca
JANINA MILLAKOWA — kierowniczką biblioteki

WYDZIAŁ DOCHODÓW NIESTAŁYCH

MARIA ALBRECHTOWA — przewodnicząca
FELICJA ZEJFERTOWA — wiceprzewodnicząca
IRENA BRUGGEROWA — " "
KAZIMIERA HORBOWSKA — członek Wydziału

WYDZIAŁ PROPAGANDOWO-PRASOWY

WANDA ORLICZ-DRESZEROWA — przewodnicząca
JADWIGA SIKORSKA — wiceprzewodnicząca
ANIELA CHOYNOWSKA — członek Wydziału

REFERAT OKRĘGU WARSZAWSKIEGO

JADWIGA OŁPIŃSKA

NACZELNA KOMISJA REWIZYJNA

HELENA LESSEROWA — członek Naczelnej Komisji Rewizyjnej
FRANCISZEK DZIEGAŁA — " " " "
KPT. TADEUSZ FRASUNKIEWICZ — delegat M. S. Wojsk.

WŁADZE POLSKIEGO BIAŁEGO KRZYŻA

na rok 1936 – 1937

ZARZĄD NACZELNY

MARTA RYDZ-ŚMIGŁOWA — honorowy prezes

PREZYDIUM

WACŁAW STANISZEWSKI — prezes
ZOFIA BERBECKA — I wiceprezes
DR MICHAŁ POLLAK — II wiceprezes
MARIA ALBRECHTOWA — III wiceprezes
JANINA PRŒKŁOWA — sekretarz generalny
STANISŁAW BEKANOWSKI — skarbnik
BOLESŁAW SZCZEPAŃSKI — zastępca skarbnika

CZŁONKOWIE ZARZĄDU

ANNA MILLAKOWA — przewodnicząca Wydziału Oświatowego
MARIA MAĆKOWSKA — " " Organiz.-Prawnego
WANDA ORLICZ-DRESZEROWA — przewodn. " Propag.-Prasowego
FELICJA ZEJFERTOWA — przewodnicząca " Dochodów Niestal.

IRENA BRUGGEROWA
WŁODZIMIERZ FREYTAG
STEFANIA OLECHOWSKA
JADWIGA OŁPIŃSKA
STEFANIA ROMEROWA
JADWIGA SIKORSKA
WANDA STACHIEWICZOWA
PAULINA STARZYŃSKA
ADOLF SZCZYGIELSKI
EMILIA SZLACHTOWSKA
MARIA WINIARSKA
JANINA ZRADZIŃSKA
LEOPOLD ŻARYN

ZASTĘPCY CZŁONKÓW

ANIELA CHOYNOWSKA
 MARIAN LEWANDOWSKI
 JANINA MAŃKOWSKA
 JANINA MILLAKOWA
 BRUNON NIEMYSKI
 MARIA RÖRICHOWA

DELEGACI

DELEGAT MIN. SPR. WOJSK. — płk dypl. LEON KOC, Szef W. I. N. O.
 " " " " — mjr BRONISŁAW ZGŁOBICKI
 " " W. R. i O. P. — JÓZEF JANICZEK
 " KURII BISKUPIEJ — Ks. Kanc. JAN MAUERSBERGER
 " W. I. N. O. — Kpt. JERZY CIEPIEŁOWSKI
 " D. O. K. I — Kpt. TADEUSZ KOŁACZYŃSKI
 " Komendy Garnizonu — Kpt. STANISŁAW KŁAK

NACZELNA KOMISJA REWIZYJNA

HELENA LESSEROWA — członek Naczelnej Komisji Rewizyjnej
 FRANCISZEK DZIĘGAŁA — " " " "
 MIECZYŚLAW TRZECIEWSKI — zastępca członka Naczeln. Komisji Rewiz.
 KPT. TADEUSZ FRASUNKIEWICZ — delegat Min. Spr. Wojsk.

I WYDZIAŁ OŚWIATOWY

ANNA MILLAKOWA — członek Zarządu — przewodnicząca Wydziału
 WANDA STACHIEWICZOWA — członek Zarządu
 JADWIGA OŁPIŃSKA — " "
 MARIA WINIARSKA — zastępca członka Zarządu
 JANINA MAŃKOWSKA — " " "
 JANINA MILLAKOWA — " " "
 MARIA RÖRICHOWA — " " "
 MJR BRONISŁAW ZGŁOBICKI — delegat Min. Spr. Wojsk.
 JÓZEF JANICZEK — " Min. W. R. i O. P.
 KPT. JERZY CIEPIEŁOWSKI — " W. I. N. O.
 KPT. TADEUSZ KOŁACZYŃSKI — " D. O. K. I
 KPT. STANISŁAW KŁAK — " Komendy Garnizonu
 KPT. OLGIERD ŻUKOWSKI — " Kier. Maryn. Wojen.

ANNA MORACZEWSKA	— kierowniczką oświatową
HANNA PUCZYŃSKA	— instruktorka oświatowa Z. N. i Okręgu Warszawskiego
ZOFIA BIELECKA	— instruktorka oświatowa garnizonu warszawskiego

II WYDZIAŁ ORGANIZACYJNO-PRAWNY

MARIA MAĆKOWSKA	— członek Zarządu — przewodnicz. Wydziału
LEOPOLD ŻARYN	— " " — wiceprzewodn. "
PAULINA STARZYŃSKA	— " " — nadzór i opieka nad Kołami P. B. K. garnizonu warszawskiego
JADWIGA OŁPIŃSKA	— członek Zarządu
EMILIA SZLACHTOWSKA	— " "
BOLESŁAW SZCZEPAŃSKI	— " "
JANINA ZRADZIŃSKA	— " "
ADOLF SZCZYGIELSKI	— " "
MARIAN LEWANDOWSKI	— zastępca członka Zarządu—sekretarz Wydz.
TERESA WYRWICZOWA	— inspektorka przy Zarządzie Naczelnym

III WYDZIAŁ PROPAGANDOWO-PRASOWY

WANDA ORLICZ-DRESZEROWA	— członek Zarządu — przewodn. Wydziału
JADWIGA SIKORSKA	— " " — wiceprzewodnicząca
STEFANIA OLECHOWSKA	— " "
ANIELA CHOYNOWSKA	— zastępca członka Zarządu

IV WYDZIAŁ DOCHODÓW NIESTAŁYCH

FELICJA ZEJFERTOWA	— członek Zarządu — przewodn. Wydz.
IRENA BRUGGEROWA	— " " — wiceprzew. "
MARIAN LEWANDOWSKI	— zastępca członka Zarządu
BRUNON NIEMYSKI	— zastępca członka Zarządu
KAZIMIERA HORBOWSKA	— członek Wydziału

V WYDZIAŁ GOSPODARCZY

STEFANIA ROMEROWA	— członek Zarządu — przewodnicząca Wydz.
BOLESŁAW SZCZEPAŃSKI	— " " — wiceprzewodn. "
WŁODZIMIERZ FREYTAG	— " "
BRUNON NIEMYSKI	— zastępca członka Zarządu

VI REFERAT OKRĘGU WARSZAWSKIEGO

JADWIGA OŁPIŃSKA	— członek Zarządu
------------------	-------------------

ZARZĄDY OKRĘGÓW W R. 1935 — 1936.

OKRĘG WARSZAWSKI: Zarząd Naczelny jest jednocześnie Zarządem Okręgu Warszawskiego.

OKRĘG LUBELSKI: Wolski Władysław — prezes, Zarembina Gabriela — wiceprezes, Broniewski Zbigniew — wiceprezes, kpt. Kwiatkowski Wawrzyniec — sekretarz, Borkowski Julian — skarbnik oraz członkowie Zarządu: mjr Kulik-Lang Stanisław, Długocka Amelia, Załuska Maria, Olearczykowa Olga, Fischerowa Bronisława, ks. dr Nowak Edmund, Michalewska Janina, Steliga Józef, Ulicka Anna, Gołygowska Eugenia, Racinowski Hieronim, Tomaszewski Adam, Bęski Ignacy. Delegat wojskowy — kpt. Żarski Wiesław.

OKRĘG GRODZIENSKI: Miłkowski Stanisław — prezes, Stefanowicz-Nowicka Adela — wiceprezes, ks. Potrzebski Wiktor — wiceprezes, Niewiarowska Anna — sekretarz, Markiewicz Piotr — skarbnik oraz członkowie Zarządu: Czaykowska Helena, Aleksandrowska Stefania, Korulska Jadwiga, Srzednicka Jadwiga, ks. Messerschmidt, Firstenberg Wincenty. Delegat wojskowy — kpt. Syganiec Andrzej.

OKRĘG WILEŃSKI: Wyszynski Wacław — prezes, Dobrzeńcki Stanisław — wiceprezes, Aleksandrowiczowa Armanda — wiceprezes, Łańcucki Janusz — sekretarz, Wińcza Ryszard — skarbnik oraz członkowie Zarządu: Milinkiewicz Józef, Hrehorowiczowa Zofia. Delegat wojskowy — mjr Suryń Władysław.

OKRĘG ŁÓDZKI: Wodziński Radzisław — prezes, Świderski Stefan — wiceprezes, Augustyniakowa Irena — wiceprezes, Merson Roman — sekretarz, Heiman-Jarecki Aleksander — skarbnik oraz członkowie Zarządu: por. Balcerzak Bolesław, Krasuska Anita, Bolechowski Jan, Wróblewski Adam, płk Ha-

berling Adam. Delegaci wojskowi: kpt. Gronczyński Bolesław i kpt. Piątkowski Piotr.

OKRĘG KRAKOWSKI: Godecki Marian — prezes, Mondowa Helena — wiceprezes, Wodzinowski Wincenty — wiceprezes, Podobińska Anna — sekretarz, Polaczek-Kornecki Tadeusz — skarbnik oraz członkowie Zarządu: Cichocki Marian, Kołakowski Tadeusz, Frazyńska Maria, Piękoś Karol, Chrzanowska Maria, Horbacki Władysław, płk Madeyski Felicjan, por. Krasoń Kazimierz, Wołkanowska Ludwika. Delegaci wojskowi: kpt. Osada Stanisław i kpt. Uryga Jan.

OKRĘG KATOWICKI: Jarnutowski Stefan — prezes, Kupczyński Tadeusz — wiceprezes, Zającowa Janina — wiceprezes, Pszczółka Paweł — sekretarz, Turski Jan — skarbnik oraz członkowie Zarządu: Klisiak Michał, Duchowa Zofia, Ligoń Stanisław, Przybylski Zygmunt, Grzesik Karol, Szkudlarz Stanisław. Delegaci wojskowi: płk Sadowski Jan, ppłk Duch Bolesław, por. Jüttner Alfons.

OKRĘG LWOWSKI: Moszoro Dominik — prezes, Baczyński Michał — wiceprezes, Łabęcki Edward — sekretarz, Gawlikowski Michał — skarbnik oraz członkowie Zarządu: Heiman Maksymilian, Błazewski Henryk, ks. Banszel Karol, ks. Matzner Stanisław, rtm. Burnatowicz Kazimierz, Majewski Jan, Żychiewicz Emil, Tymiński Józef, płk Tomaszewski Tadeusz, płk Chodźko-Zajko. Delegat wojskowy — kpt. Chendyński Stanisław.

OKRĘG STANISŁAWOWSKI: Kleebergowa Halina — prezes, Goetz Marian — wiceprezes, Zieliński Karol — wiceprezes, Flendrich Mieczysław — sekretarz, Ziobrowski Leon — skarbnik oraz członkowie Zarządu: Dworska Zofia, Mossorowa, Wójcikowa Jadwiga, Gajkowski Stanisław, Hamerski Stanisław, Żukowska Irena, Pajączkowski Antoni, Stroński Zdzisław, Zaczek Stanisław, Vogel Rudolf. Delegat wojskowy — kpt. Erland Bolesław.

OKRĘG TARNOPOLSKI: Gintowt-Dziewałtowska Irena — prezes, Widacki Stanisław — wiceprezes, Raczyński P. — sekre-

tarz, Zaliwski Zygmunt — skarbnik oraz członkowie Zarządu: Feitowa H., Mantłowa Z., Prochaskówna, Szałajska, mjr Krzyżanowski, Kaczkowski, por. Maliszewski. Delegat wojskowy — płk Polniaszek.

OKRĘG POZNAŃSKI: dr Pollak Michał — prezes, Kędzierska Wiktoria — wiceprezes, Kornicki Marian — wiceprezes, Wize Halina — sekretarz, Lachowicz Adam — skarbnik oraz członkowie Zarządu: Popławski Feliks, Winiewicz Józef, Maciejewski Sylwester, Machowska Maria, Knollowa Z. Delegaci wojskowi: por. Ziębiński Mieczysław, rtm. Basiński.

OKRĘG TORUŃSKI: Jezierski Franciszek — prezes, płk Matzenauer Karol — wiceprezes, Kossakowa Maria — sekretarz, Bartman Otmar — skarbnik oraz członkowie Zarządu: Klimesz, mjr Karczmarczyk, Latawcowa, Radłowski, mjr Ney, Mystkowska Hanna, Malczewska Janina. Delegat wojskowy — kpt. Mieczysławski.

OKRĘG GDYŃSKI: Torowa Janina — prezes, Miecznikowska Aleksandra — wiceprezes, płk Przybytko Leon — wiceprezes, Sobańska Renata — sekretarz, Fink-Finowicka Eleonora — skarbnik oraz członkowie Zarządu: Zwolińska Janina, Ewert-Krzemieniewska Maria, Bułhakowa Wiesława, Solska Antonina, Janowska Janina, Dentek Marian. Delegaci wojskowi: kmdr Frankowski Stefan, kmdr Kozan Kazimierz, płk Doskoczyński Henryk.

OKRĘG BRZESKI: Denisewicz Waclaw — prezes, Masojada Edmund — wiceprezes, Świdnicki Jakób — sekretarz, Rutkowski Piotr — skarbnik oraz członkowie Zarządu: Laskowiecki Waclaw, Stefańska, Mirecki, Papierski M., Lewicki Walerian, Usajewicz Franciszek, Mastbaum Hilary, Mińkowska Stanisława. Delegat wojskowy — kpt. Sułek Andrzej.

OKRĘG BARANOWICKI: Haleczko Adam — prezes, Wickenhagen Maria — wiceprezes, Laskowski Antoni — sekretarz, Olszewski Roman — skarbnik oraz członkowie Zarządu: ks. Aleksandrowicz Antoni, Pałacha Wincenty, Epplerowa Zofia, Nowak

Michał, Bojarska Stefania, Wańkowiczowa Helena, Girsz Cyryński. Delegat wojskowy—kpt. Wierzbicki Mieczysław.

Okręg Baranowicki został zniesiony na skutek zarządzenia Zarządu Naczelnego z dn. 18.III.1936, Nr 840/36, a agendy jego przekazano Okręgowi Brzeskiemu.

OKRĘG PRZEMYSKI: Remiszewska Julia — prezes, ppłk Wiatr Władysław—wiceprezes, Bem Mieczysław — wiceprezes, kpt. Migdał Ludwik — sekretarz, Dobrzańska Maria — skarbnik oraz członkowie Zarządu: Michalewicz P., ks. Wąsik, Złotnicki M., rabin Szapira, Garlicki S. Delegat wojskowy—kpt. Krzysik Kazimierz.

Wiel. 1936.

STAN ILOŚCIOWY PLACÓWEK P. B. K.

L. p.	O. K.	Okręg	P o s i a d a K ó ł		Ilość Kó ł nowopowst.
			zarejestr.	czynnych	
1.	I	Warszawski	21	21	2
2.	II	Lubelski	11	11	1
3.	III	Grodzieński	10	9	—
4.	III	Wileński	6	4	2
5.	IV	Łódzki	9	9	1
6.	V	Krakowski	9	9	—
7.	V	Katowicki	10	10	—
8.	VI	Lwowski	4	4	1
9.	VI	Stanisławowski	3	3	—
10.	VI	Tarnopolski	5	5	—
11.	VII	Poznański	10	10	—
12.	VIII	Toruński	12	12	—
13.	VIII	Gdyński (Morski)	4	4	—
14.	IX	Brzeski	8	8	1
15.	IX	Baranowicki	4	4	—
16.	X	Przemyski	12	11	1

SPRAWOZDANIE ZARZĄDU NACZELNEGO

1.

SEKRETARIAT GENERALNY

Rok sprawozdawczy jest pierwszym rokiem pracy Polskiego Białego Krzyża po uznaniu instytucji za stowarzyszenie wyższej użyteczności i nadaniu przez Radę Ministrów nowego statutu.

Przed ostatecznym zatwierdzeniem nowego statutu przedstawiciele Zarządu Naczelnego wzięli udział w szeregu konferencji międzyministerialnych, uzgadniających postanowienia statutu, które odbywały się w Ministerstwie Spraw Wewnętrznych pod życzliwym przewodnictwem Naczelnika Wydziału, p. Władysława Czapińskiego.

W roku sprawozdawczym członkowie Naczelnego Zarządu łącznie z członkami innych stowarzyszeń wzięli udział w uroczystościach, związanych z przeniesieniem Serca Marszałka Piłsudskiego w Wilnie oraz uczczeniem 10-lecia urzędowania Pana Prezydenta R. P.

Delegacja Zarządu Naczelnego z Prezesem na czele była przyjęta przez Protektora P. B. K. Marszałka Edwarda Śmigłego-Rydza i miała możność przedstawienia Panu Marszałkowi wyników swej pracy i zamierzeń na przyszłość.

Zarząd Naczelny jak dotychczas tak i w roku ubiegłym dążył do utrzymania ścisłego kontaktu z władzami państwowymi, zainteresowanymi w działalności Polskiego Białego Krzyża, i spotykał się zawsze z bardzo życzliwym stosunkiem tych władz. Dotyczy to zwłaszcza współpracy z Ministerstwem Spraw Wojskowych, a w szczególności z Wojskowym Instytutem Naukowo-Oświatowym oraz z Ministerstwem Wyznań Religijnych i Oświecenia Publicznego.

Zarząd Naczelny współpracował również i w roku ubiegłym z organizacjami i instytucjami społecznymi o pokrewnych celach.

Jesteśmy członkami Zrzeszenia Organizacji Kulturalno-Oświatowych, Światowego Związku Kształcenia Dorosłych (grupy na Rzeczpospolitą Polską), Instytutu Oświaty Dorosłych oraz Unii Polskich Związków Obrończyń Ojczyzny.

Współpracujemy z Ligą Obrony Powietrznej i Przeciwważowej, Państwowym Urzędem Wychowania Fizycznego i Przyśposobienia Wojskowego, Związkiem Nauczycielstwa Polskiego, Przysposobieniem Wojskowym Kobiet, Komitetem Społecznym Przysposobienia Kobiet do Obrony Kraju, gdzie delegatki Polskiego Białego Krzyża wchodzi w skład Zarządu, Związkiem Pracy Obywatelskiej Kobiet, Związkiem Polskiej Młodzieży Demokratycznej, Związkiem Strzeleckim, Związkiem Harcerstwa Polskiego, Rodziną Wojskową, Rodziną Rezerwistów, Rodziną Policyjną, Funduszem Pracy, Związkiem Teatrów Ludowych oraz z Instytutem Spraw Społecznych, Poradnią Biblioteczną i Powszechnym Uniwersytetem Korespondencyjnym.

W związku z współpracą z tymi stowarzyszeniami i instytucjami, członkowie Zarządu Naczelnego brali udział w licznych posiedzeniach, a także i w pracach specjalnych, jak np. Komisji Historycznej oraz w Sekcji Społeczno-Oświatowej Unii Polskich Związków Obrończyń Ojczyzny.

Ostatnio zwrócił się do P. B. K. Zarząd Główny Związku Rezerwistów oraz Zarząd Główny Samoobrony Społecznej o nawiązanie bliższego kontaktu.

Zarząd Naczelny, dążąc do szybkiego wyjaśnienia wątpliwości, jakie mogły nasuwać się Zarządom Okręgów i Kół w sprawach organizacyjnych i innych, opracował i rozesłał w roku sprawozdawczym 27 okólników. Wskazówki i wyjaśnienia, zawarte w okólnikach, przyczyniły się do znacznego zmniejszenia korespondencji bieżącej i umożliwiły Zarządowi Naczelnemu szybsze jej załatwianie.

Dla informacji nadmieniam się, że w roku 1935/36 Zarząd Naczelny załatwił 3136 pism. W okresie tym odbyło się 7 posiedzeń pełnego Zarządu oraz 26 posiedzeń Prezydium Zarządu.

Sprawy natury prawnej były załatwiane przy pomocy i według wskazówek pp. mecenasów Leopolda Żaryna i Adolfa Szczygielskiego, członków Zarządu Naczelnego. Panowie mecenasów nie tylko brali udział w posiedzeniach Zarządu i współpracowali w kwestiach prawnych, lecz również bezinteresownie zastępowali interesy Polskiego Białego Krzyża w sądach i przed władzami administracyjnymi.

W roku bieżącym jest zamierzone utworzenie Wydziału Organizacyjno-Prawnego przy Zarządzie Naczelnym z udziałem fachowców-prawników. Jako jedno z najpilniejszych zadań Wydział ten będzie miał opracowanie regulaminu dla Okręgów i Kół, dostosowanego do nowego statutu oraz regulaminu obrad Walnego Zgromadzenia.

Dla usprawnienia i ujednostajnienia prac Zarządów Okręgów i Kół w sprawach organizacyjnych, a zwłaszcza w zakresie biurowości, prowadzenia ksiąg kasowych itp., Zarząd Naczelny zaangażował od 15.X. rb. inspektorę, która z ramienia Zarządu co najmniej 4 do 5-u razy w miesiącu będzie przeprowadzać inspekcję w terenie, udzielając zarazem w miarę potrzeby wyjaśnień, rad i wskazówek.

W okresie sprawozdawczym Zarząd Naczelny podjął starania w Ministerstwie Poczt i Telegrafów o przyznanie ulg w opłatach pocztowych dla Polskiego Białego Krzyża.

W wyniku starań Zarząd Naczelny oraz wszystkie Okręgi uzyskały prawo wysyłania korespondencji urzędowej ze znacznymi ulgami, wynoszącymi np. przy wysyłaniu paczek 50% ustępstwa. Ulg w opłatach pocztowych nie obejmują Kół, gdyż starania o zniżki dla tak licznych placówek utrudniłyby uzyskanie ich dla Zarządu Naczelnego i Zarządów Okręgów, a wobec stosunkowo nielicznej korespondencji Kół, zniżki te nie dawałyby Kołom większych korzyści.

Ministerstwo Poczty i Telegrafów, udzielając Polskiemu Białemu Krzyżowi ulg w opłatach pocztowych zastrzegło, że obniżki nie dotyczą druków, gdyż Ministerstwo zasadniczo nie udziela takich zniżek, a to ze względu na niską taryfę, ustaloną dla druków.

W czerwcu r.b. z inicjatywy Zarządu Naczelnego odbyła się konferencja informacyjna Prezesów Okręgów a także i Kół z miejscowości, w których znajdują się większe garnizony.

Na konferencji tej wyjaśniono wiele spraw wątpliwych w zakresie organizacji i propagandy; unormowano zasady współpracy Zarządów z instruktorkami oświatowymi, określono warunki, jakim winni odpowiadać członkowie Zarządów Okręgów i Kół, uzgodniono sprawę wynagrodzenia i ponoszenia kosztów ubezpieczenia pracowników oraz ustalono ostateczne terminy nadsyłania sprawozdań rocznych Zarządów Okręgów i Kół.

W związku z wejściem w życie nowego statutu, w myśl postanowień § 64, wygasają mandaty wszystkich członków Zarządu Naczelnego, wobec czego odbędą się wybory całego Zarządu.

Zarząd Naczelny, zapytywany był niejednokrotnie w ciągu roku sprawozdawczego o ustosunkowanie się Polskiego Białego Krzyża do istniejących i powstających Towarzystw Przyjaciół Pułków, zajmował stanowisko, że zasadniczo nie może mieć żadnych zastrzeżeń w tej sprawie. Towarzystwa te bowiem mają swoje specjalne cele, jak: nawiązanie łączności między czynnymi oficerami i podoficerami pułku, a tymi którzy opuścili już pułk; zdobywanie funduszków na podniesienie sportu w pułku, wyposażanie świetlic i zaspakajanie szeregu innych potrzeb pułku. Natomiast Zarząd Naczelny uważa za wskazane, aby Zarządy Towarzystw Przyjaciół Pułków wprowadzały do swego grona delegatów Polskiego Białego Krzyża, jako stowarzyszenia, posiadającego przywilej wyłączności w udzielaniu pomocy wojsku w prowadzeniu pracy kulturalno-oświatowej nad żołnierzem.

2.

WYDZIAŁ OŚWIATOWY

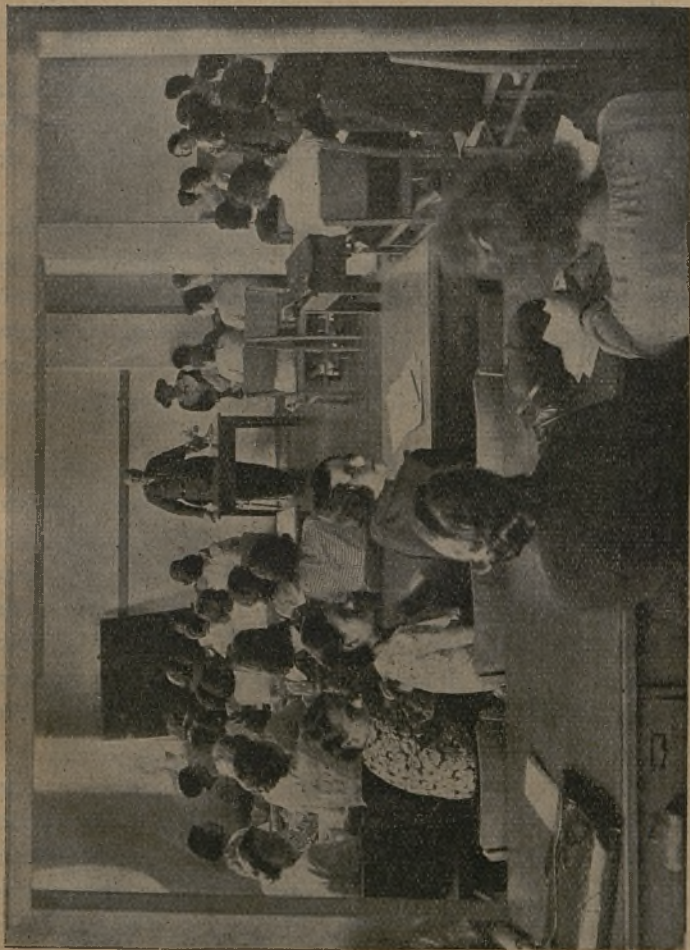
Skala pomocy realizowanej przez Polski Biały Krzyż na rzecz Żołnierza Polskiej Armii znajduje swoją wymowę w liczbie placówek i form pracy oświatowej, prowadzonych w roku 1935/36, znajduje też wymowę w ogólnej sumie funduszków wydatkowanych na ten cel:

Początkowa szkoła żołnierska l. zespołów	699	sluchaczy	20684
Szkoła powszechna	32	„	727
Kursy specjalne	86	„	4536
Świetlice	372	„ placówek	
Biblioteki (stałe i kompl. ruch.)	440		
Pogadanki	3536		
Wycieczki	369		
Instruktopek okręgowych i garnizonow.	47		

Ogólna suma wydatków na prowadzenie pracy oświatowej (bez Okręgu Przemyśl) przeszło zł. 394.000, co stanowi przeszło 75% ogólnego budżetu wydatków P. B. K.

Liczby te jednak naświetlają tylko organizacyjną i materialną stronę pomocy P. B. K. Najbardziej istotny i cenny wkład wysiłku pozostaje nieuchwytny, nie daje się zamknąć w liczby.

Ten wkład — to wysiłek myśli i inicjatywy w codziennej pracy w szkole żołnierskiej, w świetlicy i bibliotece, to dorobek doświadczeń, zdobywanych w bezpośrednim zetknięciu ze środowiskiem żołnierzy, to jest to, co stanowi o treści i metodzie pracy wychowawczej.



Wykład płk. L. Koca — szefa W. I. N. O.
na kursie oświatowym P. B. K., przeprowadzonym w Warszawie, w czerwcu 1936 r.

Praca oświatowa Polskiego Białego Krzyża w zakresie tych wartości ma wyraźny swój ciężar gatunkowy, polegający na tem, że w założeniach swych metodycznych od szeregu lat idzie po linii współczesnych prądów pedagogicznych i kierunków oświaty dorosłych.

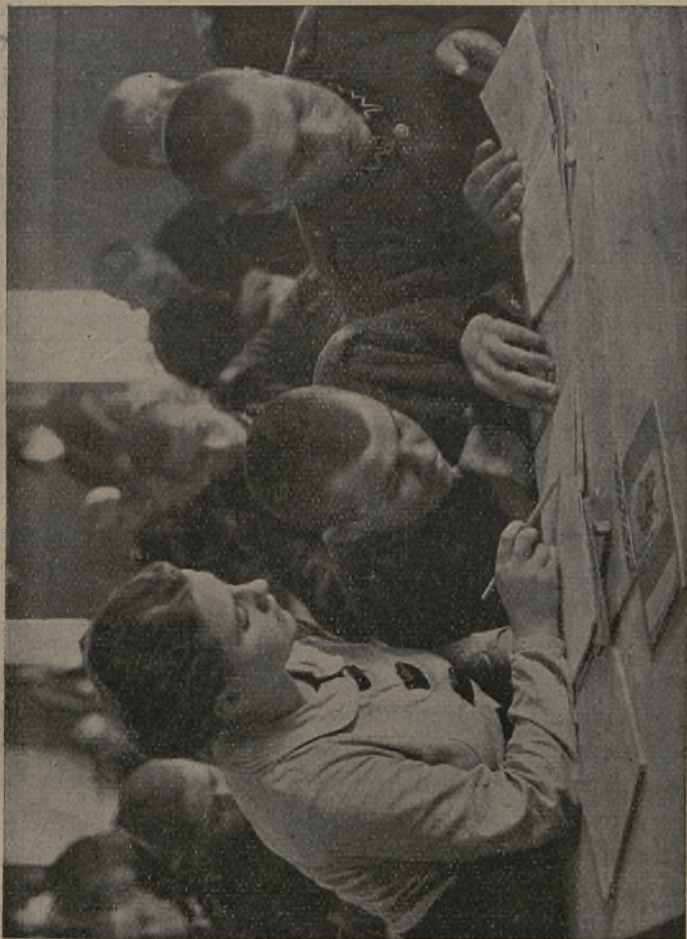
W praktyce są jeszcze duże nierówności i luki, wynikające w szeregu wypadków z nieudolności i zacofania, ale jest też wiele płócówek, które w ramach nakreślonych możliwości dorastają do poziomu swych zadań.

Świadomość pozytywnego dorobku jest dla podciągnięcia pracy na wyższy poziom tak samo potrzebną i konieczną, jak świadomość braków, wymagających korekty i wyrównania. Jest ona tem ważna, że wypływają z niej bodźce i zachęta do dalszych wysiłków, że sprzyja inicjatywie twórczej, że pociąga siłą przykładu i daje oparcie i podstawę dla pogłębienia pracy.

Jeżeli pod tym kątem widzenia spojrzeć na pracę P. B. K. w roku ostatnim, to należy stwierdzić, że linia pracy oświatowej w zakresie metod i treści nie tylko została utrzymana, ale że na poszczególnych odcinkach jej i na poszczególnych terenach rozszerzył się zasób przemyśleń, obserwacji, prób i doświadczeń, to jest ten kapitał, bez którego przy najlepszych środkach technicznych i finansowych, przy najlepszej koncepcji organizacyjnej nie można budzić i rozwijać nowych wartości duchowych i kulturalnych w człowieku.

Przy ogólnym rzucie oka na ważniejsze zjawiska i zagadnienia związane z realizacją poszczególnych form pracy oświatowej zaznaczyć należy, że w zakresie nauczania zmniejszyła się ilość kompletów początkowej szkoły żołnierskiej o 131 — w stosunku do r. 1934/35. Przyczyna tego zjawiska tkwi w reorganizacji szkoły żołnierskiej, przeprowadzonej przez M. S. Wojsk., a polegającej na skasowaniu II i III stopnia.

Doświadczenie pierwszego roku nauczania w zakresie tylko I stopnia na poziomie A i B wysunęły cały szereg zagadnień



Nauczanie w początkowej szkole żołnierskiej.

o charakterze organizacyjno-metodycznym, jak sprawa egzaminów wstępnych, sprawa tworzenia się kilku grup nauczania w ramach jednego zespołu, sprawa oceny wyników i wydawania świadectw. Zagadnienia te wymagały przepracowania w praktyce i były treścią rozważań na konferencjach nauczycielskich. Szczególną aktywność w zakresie przepracowania zagadnień związanych z nauczaniem analfabetów wykazał Okręg Krakowski.

Reorganizacja początkowej szkoły żołnierskiej miała w myśl intencji W. I. N. O. polepszyć warunki nauczania zupełnych analfabetów—powiększyć ilość godzin.

Nauczanie na st. I — A powinno się odbywać w 2-ch okresach: wiosennym i jesiennym—co już w roku sprawozdawczym przeprowadziły niektóre Okręgi (Wilno, Grodno).

Najczęściej jednakże, jak doświadczenia wykazały, efektywna ilość godzin nie osiągała przewidzianej w instrukcjach, co przy słabej frekwencji dawało często wyniki nie najlepsze.

W dziale kursów specjalnych zarysowało się znaczne ożywienie. Liczba ich wzrosła o 54% w stosunku do poprzedniego roku. Największą aktywność w organizacji tych kursów przejawiały Okręgi Toruński, Warszawski, Grodzieński.

Pod względem programu kursy te głównie szły po linii zainteresowań społeczno-gospodarczych wiejskich (rolnictwo, hodowla, weterynaria, ogrodnictwo, pszczelarstwo, jedwabnictwo, spółdzielczość, pożarnictwo). Kilka kursów zorganizowano specjalnie pod kątem przygotowania przodowników pracy społeczno-oświatowej na wsi. Poza tymi były jeszcze kursy intro-ligatorskie i zdobnicze.

W metodzie pracy zaznaczyła się zdrowa tendencja do tworzenia zespołów mniej licznych i do uwzględnienia w programie pracy — zajęć praktycznych na poletkach doświadczalnych, oraz zwiedzań i wycieczek. W związku z dużym zainteresowaniem, jakie kursy te budzą wśród żołnierzy, należy przypuszczać, iż mogą mieć szanse rozwoju.



Zebranie kółka rolniczego w świetlicy.

W akcji świetlicowej zaznaczyły się widoczne i żywe tendencje rozwojowe. W ramach 372 świetlic objętych opieką P. B. K. przybyło 69 nowych placówek, przyrost więc wyraża się ilością około 23%.

W podnoszeniu poziomu pracy wysiłki P. B. K. szły w dalszym ciągu w kierunku odpowiedniego doboru stałych kierowniczek świetlic, oraz wzbogacenia treści i form pracy.

Doświadczenia i żywe przykłady wykazują, że ogólne warunki pracy w świetlicach żołnierskich nie wykluczają możliwości stosowania bardziej współczesnych form pracy kulturalnej, opartej na zainteresowaniach i aktywności w mniejszych zespołach, które dorobek własnego wysiłku wnoszą do ogólnego życia świetlicowego. Na podkreślenie też zasługują coraz częstsze próby organizowania międzyświetlicowych form pracy kulturalnej.

Dużo pracy w dalszym ciągu wkładały instruktorki i kierowniczkę świetlic w poszukiwanie materiałów do pracy i w opracowywanie ramowych programów pracy w świetlicach.

W sprawie wszelkich i nawet ramowych programów pracy świetlicowej należy zaznaczyć, że są one o tyle pożądane, o ile nie są obowiązujące i spełniają tylko rolę pomocniczą przy planowaniu pracy, nie krępując inicjatywy kierowniczkę świetlicy i zainteresowań uczestników.

Ideał szablonu, choćby najbardziej efektowny, tkwiący zresztą w tradycji przedwojennych pojęć, jest całkowicie sprzeczny z dzisiejszymi założeniami pracy kulturalnej wogóle, zaś pracy świetlicowej w szczególności.

Jeżeli chodzi o warunki pracy w świetlicach żołnierskich, to zauważyć się daje znaczne polepszenie. Dzięki wysiłkom władz wojskowych coraz więcej powstaje świetlic dobrze urządzonych i wyposażonych w pomoce. W szeregu wypadków Koła P. B. K. w tej dziedzinie przychodzą nadal z pomocą w formie opłaty za prenumeratę czasopism, zakupu gier świetlicowych i innych pomocy, czasem nawet łożą na urządzenie świetlicy.

Praca w bibliotekach żołnierskich prowadzona była pod znakiem oczekiwania na nową instrukcję W. I. N. O. o organizacji bibliotek. Z instrukcją tą wiążą się wielkie nadzieje, że najbardziej dokuczliwe bolączki będą usunięte. Na razie została uregulowana sprawa techniki bibliotecznej przez przyjęcie zasad stosowanych przez P. B. K.

Aktywność Kół P. B. K. w zakresie pracy w bibliotekach wyrażała się w formie:

a) pomocy w prowadzeniu bibliotek, przy czym niektóre Koła mogły przydzielić płatne i stałe pracowniczki w charakterze bibliotekarek, co należy uważać za objaw dodatni,

b) pomocy w rozwoju czytelnictwa, przez stosowanie różnych form propagandy książki,

c) zakupu z własnych funduszków książek do bibliotek, oraz pomocy przy zakupie z funduszków oddziałów wojskowych.

Działalność Wydziału Oświatowego przy Zarządzie Naczelnym objęła z ważniejszych spraw w tym zakresie: przeprowadzenie różnych form propagandy czytelnictwa na miesięcznym kursie dla instruktorek P. B. K., opracowanie dla W. I. N. O. projektu spisu książek do 100 i 150 tomowej biblioteczki żołnierskiej, sporządzenie tytułem próby ruchomej 30-tomowej biblioteczki P. B. K. z własnych funduszków Koła w Zambrowie.

Z pomocy Wydziału Oświatowego przy Zarządzie Naczelnym w zakresie bibliotek i kompletów ruchomych, uzupełnienia bibliotek żołnierskich i przydziału książek na nagrody dla żołnierzy—korzystało ogółem 49 formacji wojskowych.

Z innych działów pracy należy wspomnieć o rozszerzeniu akcji świetlicowej dla poborowych, prowadzonej we wszystkich Okręgach P. B. K. Ważniejsze zagadnienia tej akcji zostały ujęte w osobnym sprawozdaniu.

Przy spojrzeniu na całokształt pracy oświatowej P. B. K. i przy rozważaniu czynników jej rozwoju, na pierwszy plan wysuwa się sprawa współpracy z władzami wojskowymi. Inten-

sywna działalność W. I. N. O. i Samodzielnych Referatów Oświatowych przy D. O. K. wyrażająca się w formie przepracowanych i wydanych wytycznych pracy oświatowej w wojsku, przy jednoczesnym tworzeniu warunków i podstaw materialnych tej pracy, stworzyła oświacie w wojsku oparcie, którego przed tym nie było, a którego brak dotkliwie się zaznaczał. Jeśli się weźmie przy tym pod uwagę czynną życzliwość władz wojskowych dla P. B. K., to należy uznać, że wzmocniły się podstawy dla rozwoju działalności P. B. K.

Odpowiedzialność za pracę oświatową, zwiększona faktem uznania P. B. K. za Stowarzyszenie Wyższej Użyteczności z prawem wyłączności pracy na terenie wojska, nakłada wielkie obowiązki w zakresie wartości pracy.

Praca oświatowa z dorosłymi jest specjalną dziedziną i wymaga, jak każda inna praca, fachowego ujęcia, zachodzi więc konieczna potrzeba zwrócenia specjalnej uwagi na tworzenie sekcji oświatowych, złożonych z osób posiadających przygotowanie i doświadczenie w zakresie oświaty pozaszkolnej. Przykład sekcji oświatowej w Okręgu Krakowskim wskazuje jak ważnym czynnikiem rozwoju pracy P. B. K. jest odpowiednio zorganizowana i czynna sekcja.

Dotychczasowa cenna współpraca Kuratoriów Szkolnych z P. B. K. daje przekonanie, że w pracy nad ożywieniem sekcji oświatowych Oddziały O. P. przyjdą z pomocą.

Drugim czynnikiem o znaczeniu zasadniczym dla rozwoju pracy P. B. K. jest sprawa pomocy instruktorskiej i organizacyjnej dla Kół. W roku sprawozdawczym zaznaczył się postęp w tym zakresie, nie we wszystkich jednak Okręgach. Należałoby więc zwrócić uwagę na wzmożenie tej pomocy.

Wyjazdy Wydziału Oświatowego przy Zarządzie Naczelnym objęły liczbę 50 — do różnych Okręgów i Kół w terenie. Wyjeżdżało 5 osób na kursy z wykładami i na wizytację pracy.

Obok tych zagadnień stale aktualną jest sprawa doboru i kształcenia pracowników oświatowych. W roku sprawozdaw-

czym, przy wydatnej pomocy finansowej W. I. N. O., Samodzielnych Referatów Oświatowych, Państwowego Urzędu W.F. i P.W. i L. O. P. P., przeprowadzono 7 kursów świetlicowych w Okręgach: Warszawskim, Grodzieńskim, Krakowskim (w Kosarzystkach), Poznańskim, Brzeskim i Przemyskim. Kursy te trwały przeważnie 2 tygodnie. W Warszawie kurs był miesięczny, połączony był bowiem z kursem Informacyjnym L. O. P. P. i P. W. K.

Wydział Oświatowy przy Zarządzie Naczelnym zorganizował w Warszawie miesięczny kurs dla instruktorek P.B.K. z różnych Okręgów. Program tego kursu w szerokim zakresie uwzględnił zagadnienia czytelnictwa i prace indywidualne słuchaczek.

Razem na 8 kursach przeszkolono 276 osób.

W okresie wakacyjnym 25 pracowniczek P. B. K. wzięło udział w miesięcznym obozie P. W. K. w Redłowie. Ponadto odbyły się zorganizowane przez Wydział Oświatowy przy Z.N. dwie konferencje 3-dniowe instruktorek okręgowych P. B. K. jedna we wrześniu—druga w czerwcu.

W ramach współpracy z Państwowym Urzędem W.F. i P.W. w zakresie przysposobienia oświatowego kobiet do obrony kraju, P. B. K. przeprowadził w bieżącym roku 5 kursów dla hufców szkolnych P. W. K. w Warszawie, Toruniu, Gdyni, Krakowie i Grodnie.

Wydział Oświatowy przy Z.N. przeprowadził rejestrację przeszkolonych na kursach słuchaczek, zorganizował w sprawie organizacji i metod szkolenia w hufcach szkolnych konferencję w okresie wiosennym. Ponadto odbyła się konferencja przedstawicieli P. U. W. F. i P. W. z instruktorkami okręgowymi P. B. K. Dwie delegatki Wydziału Oświatowego przy Z. N. brały stały udział w Komitecie Społecznym Przysposobienia Kobiet do Obrony Kraju.

Współpraca P. B. K. z szeregiem organizacji społecznych rozwijała się nadal na tle konkretnych i wybranych prac. Niektóre poczynania służyły sprawie propagandy wśród żołnierzy zagadnień o znaczeniu ogólnopaństwowym — jak zagadnienie L.O. P. P., L. M. K., inne wiązały się ze sprawą szerzenia

wśród młodzieży szkolnej i pozaszkolnej idei czynnego stosunku do armii, inne zaś obejmowały pomoc w realizacji bezpośredniej pracy oświatowej.

W zamknięciu ogólnych rozważań o ważniejszych zagadnieniach pracy oświatowej zachodzi konieczność zwrócenia specjalnej uwagi na bezpośredniego pracownika oświatowego. Od wysiłku bowiem tego pracownika zależy wartość i wyniki pracy, podejmowanej przez P. B. K.

Warunki pracy w P. B. K. są trudne ze względu na charakter samej pracy, wymagającej dużego wysiłku nerwów, inicjatywy, pracy nad sobą, jak i ze względu na niskie normy wyposażenia materialnego. Przy stałym i systematycznym polepszaniu się warunków materialnych, głównym czynnikiem umożliwiającym pracownikowi wypełnienie trudnych zadań jest moralna i społeczna atmosfera stosunku do niego, oparta na poszanowaniu w nim wartości człowieka.

NAUCZANIE W 1935/1936 R.

Okręgi	Pocz. Szk. Żoń.		Szkoła Powsz.		Kursy specjalne		Wy- cieczki	Poga- danki
	zespoły	słu- chacze	zespoły	słu- chacze	zespoły	słu- chacze		
Ogółem:	699	20684	32	727	86	4497	369	3536
Warszawa	89	2759	2	48	12	772	62	810
Lublin	44	1346	—	—	4	185	5	316
Grodno.	76	2246	5	132	11	900	42	237
Wilno	55	1489	—	—	—	—	14	44
Łódź	42	1307	2	80	2	—	38	147
Kraków	46	1566	—	—	6	181	55	—
Katowice	32	1080	—	—	2	180	8	88
Lwów	25	675	2	20	—	—	22	745
Stanisławów . . .	17	529	—	—	1	53	12	125
Tarnopol	19	601	1	28	6	283	11	90
Poznań.	47	1275	2	—	8	50	54	—
Gdynia.	3	68	2	26	2	14	3	31
Toruń	92	2500	6	232	16	870	28	662
Brześć n B. . . .	32	906	6	122	7	828	15	189
Baranowicze. . .	15	345	3	36	5	181	—	52
Przemyśl	65	1992	1	3	4	—	—	—

ŚWIETLICE W 1935/36 R.

Okręgi	Ilość kół	Ilość światlic	Pracownicy		Uwagi
			płatni	bezpłatni	
Ogółem: .	139	372	277	135	
Warszawa	21	48	41	24	nie podana liczba pracowników
Lublin	11	24	20	25	
Grodno	10	27	28	—	
Wilno	6	23	20	—	
Łódź	9	24	20	13	
Kraków	9	33	27	14	
Katowice	10	14	13	6	
Lwów	4	12	15	—	
Stanisławów	3	12	6	4	
Tarnopol	5	9	9	11	
Poznań	11	43	—	—	
Toruń	12	41	27	29	
Gdynia	4	7	—	—	
Brześć n/B.	8	13	10	4	
Baranowicze	4	8	6	5	
Przemysł	12	34	35	—	

 BIBLIOTEKI W 1935/36 R.
 objęte opieką P. B. K.

Okręgi	b-teki żołnierskie	b-teki wartownicze	b-teki ruchome
Ogółem: .	368	57	15
Warszawa	40	29	7
Lublin	52	—	—
Grodno	39	—	—
Wilno	15	—	—
Łódź	14	—	—
Kraków	26	—	—
Katowice	18	—	—
Lwów	11	—	—
Stanisławów	11	3	—
Tarnopol	8	6	2
Poznań	39	4	2
Toruń	41	11	11
Gdynia	4	6	5
Brześć n/B.	10	12	—
Baranowicze	8	7	2
Przemysł	32	—	—

DZIAŁ BIBLIOTEK WYDZIAŁU OŚWIATOWEGO
PRZY ZARZĄDZIE NACZELNYM W ROKU 1935/36

Wpłynęło książek	— 623
wydano książek	— 692
w tym:	
wysłano 9 bibliotek wartowniczych	— 250
" na uzupełnienia bibliotek, na nagrody dla żołnierzy i inne	— 180
sporządzono 3 komplety książek rolniczych	
" 7 biblioteczek do świetlic dla poborowych	— 262
—————	
wysłano druków bibliotecznych	53,229
" gier świetlicowych	65
" obrazów	56

Komplety bibliotek ruchomych w roku bieżącym były wypożyczone:
Bydgoszcz — 4, Palmiry — 3, Warszawa — 2, Nowowilejka — 1, Baranowice — 1, Częstochowa — 1, Stryj — 1, Lida — 1, Świetlice dla Poborowych — 7.

SKŁAD PERSONALNY WYDZIAŁU OŚWIATOWEGO

Kierownik Wydziału Oświatowego — Maria Rörichowa do 1.XI.1935. — Anna Moraczewska od 1.XI.1935.

Instruktorka Okręgu Warszawskiego — Hanna Puczyńska.

Referentka Oświatowa P. W. K. — Janina Żychowska.

Sekretarka Wydz. Ośw., — Helena Warpechowska.

WYKAZ INSTRUKTOREK OŚWIATOWYCH P. B. K.

L.p.	O. K.	Miejscowość	Imię i nazwisko	Uwagi
1.	I.	Warszawa	Puczyńska Hanna	instr. okręg.
2.	"	Legionowo	Burdzińska Halina	" garniz.
3.	"	Modlin	Czaplicka Alina	" garniz.
4.	"	Palmiry	Karmazynówna Maria	" garniz.
5.	"	Płock	Batożanka Stanisława	" garniz.
6.	"	Puławy	Skonieczna Michalina	" garniz.
7.	"	Zegrze	Nidecka Stefania	" garniz.
8.	"	Mińsk Maz.	Dąbrowska Bronisława	" garniz.

<i>L. p.</i>	<i>O. K.</i>	<i>Miejscowość</i>	<i>Imię i nazwisko</i>	<i>Uwagi</i>
9.	I.	Kazuń	Konarska Zofia	instr. garniz.
10.	"	Ostrołęka	Berger-Jastrzębska Zuzanna	" garniz.
11.	II.	Lublin	Trębicka Stefania	" okręg.
12.	"	Chełm Lub.	Sokołowska Helena	" garniz.
13.	"	Równe Woł.	Slipkówna Janina	" garniz.
14.	"	Włodzimierz Woł.	Adamkowska Konstacja	" garniz.
15.	"	Zamość	Nowakówna Florentyna (do 1.I.36)	" garniz.
16.	III.	Grodno	Stolarczykówna Wanda	" okręg.
17.	"	Białystok	Czechówna Irena	" garniz.
18.	"	Suwałki	Pikusowa Lucyna	" garniz.
19.	"	Wilno	Radzikowska Wanda	" okręg.
20.	"	Nowo-Wilejka	Marszewska Janina	" garniz.
21.	IV.	Łódź	Tomasowa Stanisława	" okręg.
22.	"	Częstochowa	Petaszówna Gryzelda	" garniz.
23.	"	Skierniewice	Biegańska-Domasiewiczowa M.	" garniz.
24.	V.	Kraków	Sikorska-Lewińska Pelagia	" okręg.
25.	V.	Katowice	Zożakiewiczówna Janina	" okręg.
26.	VI.	Lwów	Trybusiewiczówna Ludwika	" okręg.
27.	VI.	Stanisławów	Konarska Stanisława	" okręg.
28.	VI.	Tarnopol	Wieraszkówna Stefania	" okręg.
29.	"	Brody	Boberówna Maria	" garniz.
30.	"	Złoczów	Ostrowiczówna Zofia	" garniz.
31.	VIII.	Poznań	Budzikowa Hanna	" okręg.
32.	"	Gniezno	Waszkiewiczówna Henryka	" garniz.
33.	"	Kalisz	Brückmanowa Halina	" garniz.
34.	"	Leszno	Wilczyńska Helena	" garniz.
35.	VIII.	Toruń	Kossakowa Maria	" okręg.
36.	"	Bydgoszcz	Hübscherówna Monika	" garniz.
37.	"	Chojnice	Napiontkówna Stefania	" garniz.
38.	"	Grudziądz	Tygermanówna Janina	" garniz.
39.	"	Inowrocław	Jaworska Genowefa	" garniz.
40.	VIII.	Gdynia	Łuszczewska Halina	" okręg.
41.	IX.	Brześć n/B	Wolska Genowefa	" okręg.
42.	"	Siedlce	Dmowska Leontyna	" garniz.
43.	"	Baranowicze	Zakrzewska Ottolina	" okręg.
44.	"	Prużany	Relużanka Kazimiera	" garniz.
45.	X.	Przemyśl	Jakubowska Halina	" okręg.
46.	"	Jarosław	Dąbrowska Stanisława	" garniz.
47.	"	Rzeszów	Kopaczówna Emilia	" garniz.

STAN ILOŚCIOWY FORM PRACY OŚWIATOWEJ

<i>Formy pracy oświatowej</i>	1931/32	1932/33	1933/34	1934/35	1935/36
Początkowa Szkoła					
Żołnierska	576	607	845	830	699
Szkoła Powszechna.	49	39	33	26	32
Kursy Specjalne	33	72	87	56	86
Pogadanki	533	1292	3932	3499	3536
Wycieczki	435	474	323	380	369
Świetlice	157	153	232	303	372
Biblioteki	261	288	362	377	440

Z PRAC OKRĘGÓW

OKRĘG WARSZAWSKI

Okręg Warszawski pozostaje pod władzą Zarządu Naczelnego. W 16 garnizonach Okręgu istnieje 21 Kół. W roku sprawozdawczym powstały 2 nowe koła: w Pułtusku i w Dęblinie.

Zarząd Naczelny pomaga Kołom przez opłacanie 9 instruktorek i pracowniczek oświatowych w Modlinie, Legionowie, Puławach, Płocku, Ostrołęce, Palmirach, Zegrzu, Mińsku Mazowieckim i Kazuniu, oraz przez subsydiowanie nauczania. Pomaga również w pracy oświatowej w garnizonach, nieobjętych siecią Kół P. B. K., jak Palmiry i Góra Kalwaria.

Samowystarczalne były Koła: w Garwolinie, Działdowie, Zambrowie i Radomiu. Duże wyniki w pracy osiągnęły najżywotniejsze Koła w Modlinie, Zegrzu, Legionowie, Płocku i Puławach.

W garnizonie stołecznym całokształt prac oświatowych prowadził Zarząd Naczelny.

W roku sprawozdawczym P. B. K. prowadził w Okręgu 87 kompletów nauczania w Początkowej Szkole Żołnierskiej przy liczbie 2800 słuchaczy. Tam, gdzie były instruktorki oświatowe, wizytacje lekcji i pracy świetlicowej oraz zebrania pracowników odbywały się systematycznie. Na konferencjach w garnizonie warszawskim poza zagadnieniami metodycznymi dyskutowano na tle referatów zagadnienia związane z oświatą w Polsce i za granicą, jak: „Obozy Pracy”, „Oświata pozaszkolna we Francji, Anglii i Niemczech”, „Nowe kierunki idei społecznych w Niemczech i Włoszech”.

Z innych form systematycznego nauczania na terenie Okręgu P. B. K. przeprowadził 12 kursów specjalnych (informa-

cyjno-oświatowy dla podoficerów, rolnicze, betoniarskie itp.) w Płocku, Modlinie, Działdowie i Warszawie, oraz 2 szkoły powszechne dla podoficerów w Zambrowie i Płocku.

Ilość wycieczek najczęściej dalszych, krajoznawczych (Gdynia, Śląsk, Wilno, Warszawa itp.) osiągnęła liczbę 62.

Świetlic pod opieką P. B. K. w Okręgu Warszawskim było 48. Organizowano w nich systematyczną pracę w kółkach, sekcjach, oraz przygotowywano imprezy, wieczornice i obchody, których w roku sprawozdawczym było 227.

Zasługującym na uwagę był międzyświeclicowy poranek, zorganizowany przez świetlice garnizonu warszawskiego ku uczczeniu pamięci Marszałka Piłsudskiego, powtórzony w jednym z teatrów stolicy.

Biblioteki na terenie Okręgu powiększyły swe księgozbiory o liczbę 817 książek, zakupionych przez Koła i 265—przesłanych przez Zarząd Naczelny. Okręg wykorzystał w ub. roku sprawozdawczym 6 kompletów bibliotek ruchomych z Zarządu Naczelnego.

W ub. roku akcję organizacji bibliotek ruchomych zapoczątkowało Koło w Zambrowie, zakupując w oddzielnej szafce 30-tomową biblioteczkę.

W pracy wśród poborowych udział Kół P. B. K. był znaczny.

Pomoc P. B. K. przejawiała się w różnym stopniu, zależnie od warunków lokalnych. Najczęściej jednakże w systematycznej pracy świetlicowej, często w prowadzeniu bezpłatnego bufetu, w wielu wypadkach nawet całokształt prac organizacyjnych i oświatowych spoczywał w rękach P. B. K.

W związku z przygotowaniem kandydatek na pracowniczki oświatowe w wojsku Zarząd Naczelny przeprowadził 4-tygodniowy kurs "oświatowy łącznie z informacyjnym P. W. K. i III kat. O. P. L. G.

W doksztalcaniu pracowniczek poza samoksztalcaniem dużą rolę odgrywają konferencje i zjazdy. Instruktorci garnizonowe wzięły udział w ub. roku sprawozdawczym w 2 zjazdach-konfe-

rencjach oficerów oświatowych O. K. I., zorganizowanych przez kierownika samodzielnego referatu oświatowego.

Pracowników oświatowych na terenie Okręgu było 146.

Zestawienie liczbowe

Miejscowość	Pocz. zesp.	Szk. słuch.	Żoźn. powsz.	Szkoła spec.	Kursy	Świet-lice	Biblioteki żoźn. wart. ruch.	Wy-cie- czki	Po-ga- dunki	Ob- cho- dy	
Warszawa	29	1005	—	4	17	15	13	6	20	180	86
Działdowo	3	114	—	2	1	1	1	—	14	46	9
Garwolin	3	110	—	—	1	1	1	—	1	93	21
Kazun	2	30	—	—	1	1	1	—	2	14	9
Legionowo:											
2 Baon M. K.	2	51	—	—	1	1	1	—	—	—	4
2 Baon Balon.	2	36	—	—	1	1	1	—	3	—	—
1 Dyw. Pg. Pan.	—	—	—	—	1	1	1	—	2	36	3
Mińsk. Mazow.	4	124	—	—	1	1	1	—	2	52	6
Modlin	11	316	—	3	10	4	1	—	3	39	12
Puławny-Dęblin	5	150	—	—	4	4	3	—	—	60	12
Płock	6	160	1	3	2	2	—	—	8	50	12
Radom	4	148	—	—	1	1	—	—	—	—	1
Rembertów	5	165	—	—	1	1	3	—	—	20	8
Palmiry	2	50	—	—	1	1	1	—	2	50	10
Ostrołęka	3	90	—	—	2	2	—	—	—	60	18
Zambrów	4	157	1	—	1	1	1	1	1	60	8
Zegrze	1	23	—	—	1	1	—	—	4	30	12
G. Kalwaria	1	30	—	—	1	1	—	—	—	20	6

OKRĘG LUBELSKI

Okręg lubelski liczy 11 kół, w tym nowopowstałe w roku sprawozdawczym Koło w Rokitnie.

Praca Zarządu Okręgu zmierzała w kierunku nawiązania kontaktu z Kołami, ożywienia działalności Kół o małej lub zamarłej aktywności, oraz przeszkolenia pracowników oświatowych.

W wyniku podjętych wysiłków przeszkolono 5 instruktoerek garnizonowych na kursie P. B. K. w Warszawie i 16 pracowniczek świetlic na pięciu różnych kursach, zorganizowanych przez Inspektorat Szkolny w Lublinie, dźwignięto stan pracy,

organizację wewnętrzną i sytuację finansową Koła Lubelskiego do stanu zadowolającego, zwizytowano Koła w Okręgu.

W nawiązaniu ściślejszego kontaktu z Kołami i usprawnieniu ich działalności, Zarząd Okręgu ma jeszcze wiele trudności i nawet, mimo usilnych starań, nie udało się w bieżącym roku uzyskać w terminie sprawozdań z pracy z 3 Kół.

Podkreślić przy tym należy, że warunki materialne kół są ciężkie i że uzyskanie wydatniejszej pomocy finansowej ze strony społeczeństwa i wojska dotąd pozostało bez większych wyników.

Zakres pracy oświatowej, prowadzonej w roku 1935/36 w Okręgu, obejmował 44 zespoły początkowej szkoły żołnierskiej, 4 kursy rolnicze, w tym 3 w Lublinie i 1 w Rokitnie, 24 świetlice i biblioteki pozostające pod opieką P. B. K.

W pracy tej P. B. K. zatrudniał 37 sił nauczycielskich w 95% bezrobotnych, 20 przeszkolonych kierowniczek świetlic oraz 25 członkiń P. B. K. w Lublinie i 1 w Hrubieszowie, pełniących funkcje pomocnicze w świetlicach bezpłatnie.

W dorobku działalności Okręgu P. B. K. w roku sprawozdawczym na podkreślenie zasługują jeszcze następujące prace:

— wycieczki do Gdyni i Krakowa, wycieczki na wystawę lniarską, higieniczną, zwiedzanie zabytków miasta.

— zorganizowanie pracy w 18 zespołach teatralnych żołnierskich, które urządziły 30 przedstawień dla żołnierzy i publiczności cywilnej,

— prowadzenie w 2 formacjach systematycznej nauki śpiewu,

— udział 2 zespołów żołnierskich w konkursie dobrego czytania, organizowanym przez Inspektorat Szkolny w Lublinie, przy czym jeden zespół P. B. K. otrzymał nagrodę,

— zorganizowanie na terenie 6 kół świetlic dla poborowych,

— dostarczenie do świetlic pomocy świetlicowych, zaopatrzenie bibliotek w książki w kołach: Hrubieszów, Kowel, Łuck,

— utrzymanie ścisłej współpracy P. B. K. z władzami szkolnymi, Związkiem Teatrów Ludowych oraz z wieloma organizacjami społecznymi.

Zestawienie liczbowe

Miejscowość	Pocz. zesp.	Szk. Żoł. słuch.	Szk. Powsz. zesp.	Kursy Specj. zesp.	Świe- tlice	Biblioteki żoł. wart. ruch.	Wy- cie- cie- gski	Ob- cho- gad. dy
Lublin	9	242	—	3	5	6	5	—
Chełm Lub.	5	143	—	3	2	2	—	—
Dubno	3	30	—	—	2	2	—	—
Hrubieszów	2	56	—	—	1	1	—	—
Kowel	2	112	—	—	2	1	—	—
Łuck	5	213	—	—	1	1	—	—
Rokitno	3	24	—	—	1	27 KOP ¹⁾	—	—
Równe Woł.	11	306	—	—	4	7	—	—
Sarny	—	—	—	—	1	1	—	—
Włodzimierz	—	—	—	—	3	3	—	—
Zamość	4	160	—	—	2	2	—	—

nie podano ilości

OKRĘG GRODZIŃSKI

W Okręgu Grodzieńskim, liczącym 10 kół P. B. K., zaznaczył się w roku sprawozdawczym bardzo intensywny wzrost we wszystkich działach pracy. Przypisać to należy zrozumieniu zadań i celów P. B. K. ze strony społeczeństwa cywilnego i czynników wojskowych. Życzliwe i serdeczne ustosunkowanie się p. Dowódcy O. K. III zapewniło P. B. K. dobre warunki rozwoju pod względem moralnym i materialnym. Znalazło to swój wyraz również w zwiększeniu liczby członków P.B.K.

Nauczanie odbywało się przez przeciąg 2 okresów i objęło łącznie 76 zespołów początkowej szkoły żołnierskiej z liczbą 2246 słuchaczy. W stosunku do danych z roku ub. liczba zespołów nauczania wzrosła blisko o 40%. Wizytacji nauczania odbyło się 165. Doksztalcanie podoficerów realizowane było w Białymstoku, Grodnie i Grajewie i objęło 5 zespołów i 132 słuchaczy.

¹⁾ Rokitno -b-teki przysłane przez D-wo K.O.P.

Kursy specjalne poszły po linii podniesienia kultury rolniczej z uwzględnieniem zagadnień z zakresu pszczelarstwa i ogrodnictwa. Praca na kursach opierała się w połowie o dyskusje i zajęcia praktyczne na poletkach doświadczalnych. Ogółem w 11 zespołach tych kursów wzięło udział 900 żołnierzy.

Z doraźnych form nauczania stosowano odczyty, pogadanki i gawędy z dziedziny nauki obywatelskiej, historii, geografii, literatury itp. Łącznie odbyło się 237 pogadanek.

Wycieczki organizowane były jako rozszerzenie i uzupełnienie innych form pracy. Najdłuższą wycieczkę do Wilna i Trok zorganizowało Koło w Budstawiu.

Obchodów i uroczystości było 105, w tym 8 garnizonowych.

Ilość świetlic wzrosła o 50% i wyraża się liczbą 27 czynnych placówek, prowadzonych przez 28 kierowniczek świetlic. Realizacja pracy w świetlicach opierała się o wytyczne programowe, opracowane wspólnym wysiłkiem zespołu kierowniczek i instruktorki Okręgowej.

Liczba bibliotek, objętych opieką P. B. K., powiększyła się do 39. Dzięki planowo prowadzonej propagandzie, czytelnictwo na terenie Okręgu znacznie wzrosło.

We wszystkich kołach prowadzone były świetlice dla poborowych. W Krynkach i Skidlu dużym zainteresowaniem poborowych i sołtysów cieszyła się zorganizowana przez Koła P. B. K. wystawa broszur i książek rolniczych. Akcja wśród poborowych spotkała się z wielkim uznaniem władz samorządowych i wojskowych.

Celem wyszkolenia pracowników oświatowych zorganizowano 1 kurs dla pracowniczek świetlic i 2 kursy propagandowe.

W październiku odbyła się konferencja oświatowa przy udziale delegatów Kół P. B. K. i oficerów oświatowych w sprawie uzgodnienia wytycznych pracy świetlicowej.

Zarząd Okręgu czuwa nad całokształtem pracy. Stały kontakt z Kołami utrzymywany był przez wyjazdy instruktorki okręgowej do wszystkich Kół. Wyjazdów tych było 18.

W styczniu 1936 roku odbył się Zjazd Prezesów Kół. Na całym terenie Okręgu Grodzieńskiego P. B. K. współpracuje z całym szeregiem różnych organizacji społecznych.

Wyrazem uznania pracy P. B. K. ze strony grodzieńskich oddziałów wojskowych było nadanie prezesowi Zarządu p. S. Miłkowskiemu odznaki pułkowej 76 p. p.

Zestawienie liczbowe

Miejscowość	Pocz. zesp.	Szk. Żołn. słuch.	Szk. Powsz.	Kursy spec.	Świe- tlice	Biblioteki żołn. wart. ruch.	Wy- cie- czki	Poga- danki	Ob- cho- dy
Grodno	38	1007	2	6	8	7	—	40	67
Augustów	2	71	—	—	1	7	—	—	—
Białystok	14	400	2	3	7	10	—	1	84
Budslaw	1	22	—	—	—	—	—	1	—
Goniądz-Osowiec	2	73	—	—	1	1	—	—	15
Grajewo	2	46	1	—	1	1	—	—	22
Orany	—	—	—	—	—	1	—	—	—
Sokółka	4	106	—	2	1	2	—	—	—
Suwałki	11	372	—	2	7	7	—	—	9
Wołkowysk	2	49	—	—	1	3	—	—	—

Ogół. 106 w całym Okręgu

OKRĘG WILEŃSKI

W skład Okręgu Wileńskiego wchodzi 6 Kół P. B. K. łącznie z 2 nowopowstałymi kołami w Postawach i w Kraśnem n/Uszą.

Rok sprawozdawczy wykazuje znaczny postęp w organizacji oświatowej, prowadzonej przez P. B. K. w garnizonie wileńskim i w Nowo-Wilejce. Zarysowały się również żywsze dążenia do dźwignięcia pracy na terenie Kół w Lidzie i Mołodecznie, jakkolwiek sytuacja materialna tych kół jest ciężka.

Nauczanie w garnizonie wileńskim prowadzone było przez przeciąg 2 okresów. Łączna suma zespołów nauczania w Okręgu wynosiła 55 kompletów z liczbą 1489 słuchaczy. Świetlic objętych pracą P. B. K. było w Okręgu 23, bibliotek—7 w garnizonie wileńskim.

W zakresie doraźnych form pracy organizowane były po-

gadanki, obchody, przedstawienia teatralne, wycieczki. Prowadzone były również świetlice dla poborowych.

Z prac specjalnych należy wyróżnić wystawę narzędzi rolniczych połączoną z propagandą pism rolniczych, Wystawa zorganizowana była na terenie świetlicy w Nowo Wilejce, trwała przez 2 tygodnie i zakończona została wycieczką do szkół rolniczych. Zainteresowanie wystawą było b. duże.

Celem przeszkolenia pracowników P. B. K., Zarząd Okręgu przeprowadził w początku roku szkolnego kurs świetlicowy oraz metodyki nauczania. 4 kierowniczkę świetlic i instruktorka P. B. K. z Okręgu wileńskiego brały udział w kursie P. B. K. w Warszawie.

W okresie sprawozdawczym główny wysiłek Zarządu Okręgu skierowany był na pracę, realizowaną w garnizonie wileńskim. Kontakt z Kołami w Okręgu był słaby. Specjalne warunki pracy i trudności finansowe nie pozwoliły na wyjazdy do Kół. W planie pracy na rok najbliższy Zarząd Okręgu przewiduje wypełnienie swych zadań w stosunku do Kół w terenie.

Zestawienie liczbowe

Miejscowość	Pocz. zesp.	Szk. Żołn. słuch.	Szk. Powsz.	Kursy spec.	Świe- tlice	Biblioteki żołn. wart. ruch.	Wy- cie- czki	Poga- danki	Ob- cho- dy
Wilno	55	1489	—	—	13	7 — —	12	30	—
Lida	—	—	—	—	—	3 — —	—	—	—
Mołodeczno	2	113	—	—	3	2 — —	—	2	—
Nowo-Wilejka	8	343	—	—	—	3 — —	—	12	—

OKRĘG ŁÓDZKI

Teren działalności Okręgu Łódzkiego obejmuje poza miastem Łodzią 8 miejscowości, w których znajdują się koła P.B.K. W liczbie tej Koło w Tomaszowie Mazowieckim powstało w r. 1935/36.

Pomiędzy Zarządem Okręgu a poszczególnymi Kołami nawiązał się w okresie sprawozdawczym ścisły kontakt, polegający na wzajemnych odwiedzinach przedstawicieli zarządów i na pomocy, której Zarząd Okręgu udzielał.

Działalność kół nabiera cech żywej intensywności w dążeniu do celowego i wydajnego wysiłku. Jednym z głównych czynników tego ożywienia jest wzrost popularności P. B. K. i utrwalenie się tradycji współpracy społeczeństwa z Armią.

W roku sprawozdawczym Koła Okręgu prowadziły pracę oświatową w 11 formacjach wojskowych. Zorganizowano 42 zespoły nauczania w początkowej szkole żołnierskiej i 2 zespoły szkoły powszechnej, przeprowadzono 2 kursy rolnicze, objęto pracą P. B. K. 24 świetlice i 14 stałych bibliotek żołnierskich.

Na szczególne podkreślenie w działalności Okręgu zasługują następujące prace:

— czynny udział w akcji kulturalno-oświatowej dla poborowych. W Komitetach Obywatelskich, powołanych do tego celu, P. B. K. służył pomocą i inicjatywą organizacyjną, dostarczył gier, aparatów radiowych do świetlic, delegował kierowniczkę świetlic, które zatrudnione były przez cały czas poboru w ciągu 5 godzin dziennie.

— zorganizowanie uroczystego, publicznego powitania rekrutów z udziałem przedstawicieli władz administracyjnych; zorganizowanie na zakończenie roku szkolnego większego widowiska, którego program w wykonaniu żołnierzy obejmował: śpiew chórny i solowy, żywe słowo, pokazy teatralne.

Z pośród Kół, objętych Okręgiem Łódzkim, bardziej ożywioną działalność przejawiały Koła: w Piotrkowie i Kutnie.

Zestawienie liczbowe

Miejscowość	Pocz. zesp.	Szk. Żołn. słuch.	Szk. Powsz.	Kursy spec.	Świe-tlice	Biblioteki żołn.	wart. ruch.	Wy-cie-czki	Poga-danki	Ob-cho-dy	
Łódź	16	484	1	—	8	6	1	—	22	85	27
Częstochowa	5	131	—	1	2	2	3	—	2	32	16
Końskie	2	87	—	—	1	—	—	—	—	—	—
Łowicz	4	116	—	—	5	1	2	4	3	—	—
Piotrków	6	181	1	—	2	1	—	—	5	6	6
Skierniewice	5	155	—	1	3	2	—	—	3	—	7
Sieradz	1	30	—	—	1	—	—	—	—	—	3
Tomasz. Maz.	2	22	—	—	1	1	—	—	—	—	—
Kutno	2	101	—	—	1	1	3	—	3	24	—

OKRĘG KRAKOWSKI

Okręg Krakowski wraz z restytuowanym tego roku Kołem w Bielsku obejmuje 9 Kół P. B. K.

Na czoło działalności Zarządu Okręgu wysuwa się narastający wciąż z roku na rok dorobek Komisji Oświatowej, która nadaje ogólny kierunek pracom oświatowym realizowanym w kołach P. B. K., wypracowuje wytyczne programowe i metodyczne, czuwa nad odpowiednim doborem pracowników i nad ich przeszkoleniem.

W szczególności prace Komisji Oświatowej w roku sprawozdawczym obejmowały:

konferencje z pracownikami P. B. K. i z oficerami oświatowymi,

opracowanie norm oceny wyników nauczania,

opracowanie w porozumieniu ze specjalistami programu pogadanek z zakresu ustroju państwa i ustawodawstwa.

wydanie elementarza dla nauczania analfabetów oraz ułożenie zbioru zadań rachunkowych.

Ilościowy zakres pracy oświatowej prowadzonej w roku 1935/36 w Kołach Okręgu wyraża się liczbą 46 zespołów nauczania analfabetów, 6 kursów specjalnych (w tym 2 kursy przysposobienia społecznego w Krakowie i N. Sączu, 3 kursy pszczelarskie w Tarnowie, Cieszynie i Bochni, 1 kurs roln. hodowlany w Dębicy), 33 świetlic i 26 bibliotek żołnierskich z liczbą 2913 czytelników.

W metodach tegorocznej pracy zwrócono większą uwagę na tworzenie w świetlicach zespołów o specjalnych zainteresowaniach, na uzupełnienie programu kursów przysposobienia społecznego szeregiem wycieczek do wybranych ośrodków, jak np. fabryka w Mościcach, spółdzielnia, bekoniarnia, biblioteka publiczna itp., na wychowanie pomocników do pracy w bibliotekach żołnierskich. Zwrócono też uwagę na budzenie szerszych zainteresowań w dziedzinie czytelnictwa, co napotyka na przeszkody, mające swe źródło w braku księgozbiorów w niektó-

rych świetlicach (w Krakowie, Bochni i Bielsku), oraz w braku dopływu nowości do istniejących bibliotek.

Poczynania Zarządu Okręgu, dotyczące szkolenia pracowników, zaznaczyły się w r. 1935/36 przeprowadzeniem 1 kursu oświatowego wakacyjnego w Koszarzyskach oraz jednodniowego kursu w Krakowie dla hufców P. W. K. do O. K.

Kontakt Zarządu Okręgu z poszczególnymi Kołami P.B.K. był ożywiony. Częste wyjazdy instruktorskie do kół, wysyłane przez Komisję Oświatową biuletyny, sprzyjały wymianie doświadczeń i udzielaniu pomocy. Kurczą się tylko możliwości materialne Kół, i to hamuje rozwój pracy.

W rzędzie imprez, organizowanych w Krakowie na zasilenie funduszów P. B. K., zasługuje na specjalną uwagę turniej rycerski p. t. „Żywe szachy”, wykonany przez żołnierzy na dziedzińcu arkadowym Wawelu.

Zestawienie liczbowe

Miejscowość	Pocz. zesp.	Szk. Żołn. słuch.	Szk. Powsz.	Kursy spec.	Świelice	Biblioteki żołn.	Wart. ruch.	Wybieczki	Poganki	Obchody
Kraków	21	730	—	2	20	15	—	43	—	57
Bielsko	4	143	—	—	2	1	—	—	—	—
Bochnia	2	38	—	—	1	—	—	—	—	10
Cieszyn	3	120	—	1	1	1	—	4	—	18
Dębica	2	60	—	1	1	1	—	7	—	10
Kłaj	4	72	—	—	1	1	—	—	—	—
Nowy Sącz	2	125	—	1	1	1	—	1	—	—
Tarnów	4	134	—	1	4	4	—	—	—	16
Wadowice	4	144	—	—	2	2	—	—	—	6

OKRĘG KATOWICKI

Terenem działalności Okręgu Katowickiego jest 10 kół P. B. K.

Praca Zarządu Okręgu była uzgodniona z zamierzeniami wojska i rozwijała się w atmosferze szczerzej harmonii, gwaran-

tującej dobre rezultaty. Za zasługi i niestrudzoną pracę dookoła rozwoju P. B. K. — nadano p. Jarnutowskiemu złoty krzyż zasługi.

W roku sprawozdawczym zorganizowano w Okręgu 32 zespoły początkowej szkoły żołnierskiej z liczbą 1080 słuchaczy.

W Pszczynie i Katowicach zorganizowano 2 kursy rolnicze, które wzbudziły duże zainteresowanie u żołnierzy. Pracę świetlicową realizowano w 14 świetlicach. W oparciu o 18 bibliotek, objętych opieką P. B. K., prowadzono propagandę czytelnictwa przez głośne czytanie, konkursy, rozmowy o książkach, katalogi, wystawy książek. W kilku kołach Okręgu organizowane były świetlice dla poborowych. Z innych form pracy oświatowej należy wymienić pogadanki przeprowadzone w ilości 88 na tematy czerpane z zagadnień życia państwowego i gospodarczego. Koło w Chorzowie zorganizowało zwiedzenie „pociągu wystawy”. Koło w Katowicach urządziło wycieczkę na wystawę związaną z 15-letnią rocznicą Powstania na Śląsku. Prócz tego P. B. K. subwencjonował wycieczkę żołnierzy do Krakowa.

Z urządzonych wielu obchodów należy podkreślić ciekawie zorganizowaną uroczystość w dniu święta Niepodległości.

W lutym 1936 r. zorganizowana była w Chorzowie konferencja Kier. świetlic Okręgu Śląskiego P. B. K. przy udziale delegatki Zarządu Naczelnego P. B. K., przedstawiciele władz wojskowych i miejscowego Koła P. B. K. Druga konferencja poświęcona była sprawom nauczania w początkowej szkole żołnierskiej. Do osiągnięcia w dziale oświatowo-wychowawczym należytych wyników przyczyniła się życzliwa pomoc Wydziału Oświecenia Publicznego Urzędu Wojewódzkiego.

Ogólny stan finansowy Okręgu przedstawia się dosyć korzystnie. Saldo gotówkowe Zarządu Okręgu wynosi przeszło 4 tys. zł. Pomędzy poszczególne koła rozdzielono 3.000 zł tytułem subwencji.

Zestawienie liczbowe

Miejscowość	Pocz. zesp.	Szk. słuch.	Żołn. Powsz.	Szk. spec.	Kursy	Świetlice	Biblioteki	Wycieczki	Pogodanki	Obchody
						żołn. wart. ruch.				
Katowice	5	177	—	1	2	2	—	1	10	—
Będzin	2	48	—	—	1	1	—	1	40	—
Chorzów	6	174	—	—	3	6	—	1	2	—
Hajduki W.	—	—	—	—	1	1	—	1	5	—
Oświęcim	5	101	—	—	1	1	—	—	4	—
Pszczyna	2	32	—	1	1	1	—	4	8	—
Rybnik	2	39	—	—	1	1	—	—	5	—
Szczakowa	2	80	—	—	1	2	—	—	3	—
Tarnowskie Góry	6	240	—	—	2	2	—	—	3	—
ory	2	189	—	—	1	1	—	—	8	—

OKRĘG LWOWSKI.

Zasięg pracy Okręgu Lwowskiego zwiększył się w roku sprawozdawczym o 1 koło w Kamionce Strumiłowej, uprzednio należące do Okręgu Tarnopolskiego. Łącznie więc Okręg Lwowski obejmował 4 koła.

Wszystkie koła prowadziły nauczanie w żołnierskich szkołach początkowych, ogółem 25 zespołów I stopnia. Nauczanie było wizytowane przez władze szkolne i przez instruktorkę okręgową P. B. K., po czym odbywało się omawianie lekcji.

Po raz pierwszy na terenie Okręgu pracowały w charakterze nauczycielek kobiety, zatrudniane również jako kierowniczkki świetlic, co dało bardzo dobre wyniki.

Nadto prowadzono 2 kursy w zakresie szkoły powszechnej dla podoficerów.

Opieką P. B. K. zostało objętych 12 świetlic żołnierskich i 11 bibliotek, prowadzonych przez 15 płatnych kierowniczek świetlic i bibliotekarek.

W ogólnych warunkach lokalowych, urządzeniu i wyposażeniu świetlic, zaznaczył się duży postęp. Wpłynęło to dodatnio na realizację pracy świetlicowej, która obejmowała różne formy związane z rozrywką i z poważniejszą treścią wy-

chowawczą. W roku sprawozdawczym przeprowadzono na terenie świetlic 735 pogadanek, 63 obchodów i przedstawień, 22 wycieczek, 18 zabaw żołnierskich. W dużej mierze rozwinięto również propagandę czytelnictwa.

W okresie poboru rekruta czynne były na terenie Okręgu 4 świetlice dla poborowych prowadzone przez P. B. K.

Kontakt z kołami w Okręgu utrzymywany był przez korespondencję i częste wyjazdy instruktorki okręgowej. Wyjazdów było 11.

Zaznaczyć należy rozszerzenie pracy i ożywienie działalności Koła w Gródku Jagiellońskim, oraz duży wysiłek Koła w Żółkwi w organizacji i wyposażeniu świetlicy żołnierskiej.

Rozwój pracy oświatowej w Okręgu Lwowskim świadczy, że P. B. K. usiłuje podołać wzrastającym potrzebom tej pracy w wojsku. Zaznaczyć należy, że stosunek władz wojskowych jest nacechowany pełnym zrozumieniem i życzliwością dla P.BK.

Zestawienie liczbowe

Miejscowość	Pocz. zesp.	Szk. słuch.	Żołn.	Szk. Powsz.	Kursy spec.	Świetlice	Biblioteki żołn.	Wycieczki	Pogadanki	Obchody
Lwów	18	516	—	—	—	11	10	20	721	63
Gródek Jagiel.	2	77	1	—	—	1	1	2	24	—
Kamionka Strumił.	2	—	—	—	—	—	1	—	—	—
Żółkiew	3	83	1	—	—	—	1	—	—	—

OKRĘG STANISŁAWOWSKI.

Okręg stanisławowski obejmuje 3 koła P. B. K.: w Stanisławowie, Kołomyji i Stryju.

W roku sprawozdawczym Okręg zorganizował 17 kompletów początkowej szkoły żołnierskiej przy liczbie 529 słuchaczy.

Opiekę nad nauczaniem mieli: inspektor szkolny, oficerowie oświatowi pułków, delegat Zarządu Koła i instruktorka okręgowa.

Celem uzgodnienia i omówienia programu i metod pracy, odbyły się na początku roku 2 wspólne konferencje oficerów

oświatowych i nauczycielek, oraz jedna z udziałem Inspektora Szkolnego i delegata sekcji oświatowej.

Koło w Stryju przeprowadziło specjalny kurs rolniczy obejmujący 53 słuchaczy. Żołnierze posiadali poletko doświadczalne i odbyli wycieczkę do Państwowej Szkoły Rolniczej w Bereźnicy obok Stryja.

Koło w Stanisławowie zorganizowało 12 wycieczek do elektrowni, gazowni i fabryki drożdży.

W zakresie prac bibliotecznych w garnizonie stanisławowskim uporządkowano księgozbiory bibliotek żołnierskich, w Kołomyji powiększono księgozbiór o 60 książek pochodzących z darów, w Stryju dokupiono 50 książek nowych.

Na terenie Okręgu stanisławowskiego istnieje 12 świetlic, (jedna nowootwarta w Kołomyji).

W świetlicach zorganizowano ogółem 57 obchodów, 13 wycieczek, 125 pogadanek z przezroczami i bez. Prócz tego zespoły teatralne odegrały 12 utworów scenicznych.

W roku sprawozdawczym P. B. K. prowadził akcję kulturalno-oświatową również wśród poborowych.

We wszystkich kołach urządzono świetlice dla poborowych, wyposażone w pisma, gry, broszurki i patefony. Pracę prowadziły fachowe kierowniczkki.

W ciągu roku odbyło się 28 konferencji kierowniczek świetlic. Na konferencjach omawiano programy i metody pracy.

Zestawienie liczbowe

Miejscowość	Pocz. zesp.	Szk. żołn. słuch.	Szk. Powsz.	Kursy spec.	Świetlice	Biblioteki			Wycieczki	Pogadanki	Odczyty
						żołn.	wart.	ruch.			
Stanisławów	9	285	—	—	6	5	3	—	12	30	—
Kołomyja	3	77	—	—	4	4	—	—	—	91	11
Stryj	5	167	—	1	2	2	—	—	1	4	—

OKRĘG TARNOPOLSKI.

Na terenie Okręgu Tarnopolskiego istnieje 5 kół. Intensywniejszą działalność wykazują koła: Tarnopol, Brzeżany i Trembowl.

Nauczanie, prowadzone przez wszystkie koła w Okręgu, objęło 19 zespołów początkowej szkoły żołnierskiej z liczbą 601 słuchaczy. W Tarnopolu ponadto zorganizowano 1 zespół szkoły powszechnej, którą ukończyło 28 słuchaczy.

Z kursów specjalnych przeprowadzono w Tarnopolu kurs rolniczy i 3 kursy introligatorskie.

W zakresie pracy świetlicowej, prowadzonej na terenie 9 świetlic, wysiłki szły w kierunku podniesienia jej na wyższy poziom przez odpowiedni dobór pracowniczek i organizację planowej pracy.

Koło w Brzeżanach, mimo trudnych warunków finansowych, udzieliło znacznej pomocy na odnowienie i urządzenie jednej ze świetlic, oraz na zaopatrzenie jej w pomoce.

Praca w 8 bibliotekach żołnierskich, objętych opieką P. B. K., wiązała się z pracą świetlicową i obejmowała różne formy propagandy czytelnictwa, jak międzyświetlicowy konkurs dobrego czytania, wieczornice itd. Prowadzenie tej akcji było utrudnione przez brak funduszków na zakup książek.

Z innych form pracy organizowano obchody, pogadanki. Koło w Brzeżanach współdziałało w zorganizowaniu wycieczki do Krakowa. Nadto Koła w Tarnopolu i Trembowli urucho- miły na czas poboru rekruta świetlice dla poborowych.

Na uwagę zasługuje pomoc, jaką okazywały zorganizowane wśród młodzieży szkolnej koła przyjaciół żołnierza. Współpraca młodzieży wyraziła się w formie udziału w uroczystościach, przedstawieniach, wieczornicach, oraz w opracowywaniu katalogów, biuletynów i innych pomocy dla świetlic żołnierskich.

Zestawienie liczbowe.

Miejscowość	Pocz. zesp.	Szk. Żołn. słuch.	Szk. Powsz. spec.	Kursy	Świe- tlice	Biblioteki żołn wart. ruch.	Wy- cie- czki	Poga- danki	Ob- cho- dy
Tarnopol	9	245	1	4	4	4 4 2	10	80	45
Brzeżany	2	99	—	—	1	1 — —	1	—	—
Trembowla	4	128	—	2	2	2 1 —	—	10	4
Złoczów	4	129	—	—	2	1 1 —	—	—	—
Brody	—	—	—	—	—	— — —	—	—	—

OKRĘG POZNAŃSKI.

Okręg Poznański posiada 10 Kół, t. zn. obejmuje wszystkie garnizony na terenie O. K. VII.

W okresie sprawozdawczym zorganizowano 47 kompletów początkowej szkoły żołnierskiej z liczbą 1275 słuchaczy. Nauczanie prowadziły zatrudnione przez Zarząd bezrobotne nauczycielki.

Dla żołnierzy, interesujących się zagadnieniami społecznymi, zorganizowano w Poznaniu 20-godzinny kurs rolniczy i 24-godzinny kurs pracy społeczno-oświatowej na wsi. W Kaliszu urządzono kurs jedwabniczy, spółdzielczy i ogrodniczy, w Lesznie introligatorski i pszczelarski. Poza tym w Ostrowiu i Krotoszynie prowadzono kursy dokształcające dla podoficerów.

Wycieczek w Okręgu odbyło się 54, organizowanych przez Koła w Poznaniu, Kaliszu, Gnieźnie i Lesznie. Żołnierze zwiedzili zabytki miasta, muzea, instytucje użyteczności społecznej i gospodarstwa rolne. Kalisz wysłał 100 żołnierzy do Gdyni i Krakowa.

Praca świetlicowa prowadzona była na terenie 43 świetlic, estetycznie urządzonych i zaopatrzonych w pomoce. W roku sprawozdawczym Koło w Kaliszu urządziło własnym kosztem świetlicę dla plutonu żandarmerii.

Na zakończenie roku w Poznaniu urządzono pokazy pracy żołnierskich zespołów teatralnych.

Wszystkie biblioteki żołnierskie na terenie Okręgu w liczbie 44 były objęte opieką P. B. K. i prowadzone bądź przez bibliotekarki bądź przez kierowniczkę świetlic. Praca w zakresie propagandy czytelnictwa była intensywna. Organizowano międzyswietlicowe konkursy dobrego czytania, wystawy książki itd. O wykorzystaniu bibliotek żołnierskich w r. spr. świadczy liczba 23.383 książek przeczytanych przez 5761 czytelników. Bolączką księgozbiorów bibliotek żołnierskich jest brak nowości.

W okresie trwania poboru rekruta Okręg Poznański prowadził świetlice i herbaciarnie dla poborowych. Instytucje społeczne i władze samorządowe okazały w tej akcji pomoc materialną.

Dla przygotowania nowych sił do pracy oświatowej P. B. K. Zarząd Okręgu zorganizował we wrześniu 1935 r. 2-tygodniowy kurs świetlicowy. Po kursie wszystkie słuchaczki w liczbie 41 odbyły 3-miesięczną praktykę w świetlicach. W ciągu roku pracy odbywały się systematycznie konferencje nauczycieli, kierowniczek świetlic i bibliotekarek.

Kontakt z Kołami w Okręgu utrzymany był drogą wyjazdów instruktorki okręgowej do Kół. W marcu odbyła się konferencja prezesów Kół, zwołana przez Zarząd Okręgu. Na konferencji wygłoszono kilka referatów, jak: cele i zadania świetlicy żołnierskiej, sprawa doboru pracowników P. B. K., omówiono sprawy organizacyjne, przy czym powzięto uchwałę o przekazywaniu pewnych sum przez Koła na rzecz Okręgu.

Poza zasadniczymi działaniami pracy Okręg Poznański prowadził w roku sprawozdawczym intensywną propagandę wśród społeczeństwa na rzecz P. B. K. W związku z tym wydana została w porozumieniu z władzami samorządowymi odezwa w sprawie zgłaszania się gmin na członków P. B. K. W wyniku tej akcji Koło w Gnieźnie uzyskało deklarację 100 gmin, Koło w Kaliszu — 23 gmin, Poznań — 16 gmin i 2 miasta, które zadeklarowały na cele P. B. K. od 5 — 50 zł. rocznie. Na uwagę zasługują również propagandowe wyjazdy do gmin teatru żołnierskiego, organizowane pod kierunkiem instruktorki P. B. K. w Gnieźnie. Widowiska żołnierskie przyjmowane były przez ludność z ogromnym entuzjazmem i przynosiły pewien dochód. Rozwijająca się akcja werbowania członków P. B. K. załamała się po zmniejszeniu poborów urzędników.

Na skutek poważnych trudności materialnych Zarząd Okręgu zmuszony był wcześniej niż zwykle zakończyć rok pracy w świetlicach i bibliotekach, prowadzonych przez P. B. K.

Zestawienie liczbowe

Miejscowość	Pocz. zesp.	Szk. Żoźn. słuch.	Szk. Powsz.	Kursy spec.	Świe- tlice	Biblioteki żoźn. wart. ruch.	Wy- cie- czki	Poga- dunki	Ob- chody		
Poznań	17	—	—	2	17	19	1	1	10	—	—
Gniezno	6	—	—	1	3	2	—	—	4	—	—
Jarocin	2	—	—	—	1	1	—	—	—	—	—
Kalisz	4	—	—	3	7	5	—	—	40	—	—
Krotoszyn	2	—	1	—	1	2	—	—	—	—	—
Leszno	6	—	—	2	8	3	—	—	—	—	—
Ostrów	3	—	1	—	3	4	3	1	—	—	—
Pleszew	3	—	—	—	1	1	—	—	—	—	—
Rawicz	1	—	—	—	1	1	—	—	—	—	—
Września	2	—	—	—	1	1	—	—	—	—	—
Zbąszyń	1	—	—	—	1	—	—	—	—	—	—

OKRĘG TORUŃSKI.

Na terenie Okręgu Toruńskiego znajduje się 12 kół. Wzorem lat ubiegłych Zarząd Okręgu pozostawał w bezpośrednim kontakcie z Kołami w terenie i starał się w miarę możliwości przyjść im z pomocą materialną i organizacyjną. W szczególności kontakt z Kołami zaznaczył się tym, że delegaci Kół Bydgoszcz, Toruń, Podgórz, Włocławek — wchodziłi w skład Zarządu Okręgu i bywali na stałych zebraniach Zarządu, że przedstawiciele innych Kół odwiedzali Zarząd Okręgu, że wszystkie Koła były wizytowane przez instruktorkę okręgową, oraz, że Zarząd Okręgu rozsyłał Kołom komunikaty, informujące o ważniejszych bieżących sprawach organizacji.

Odnośnie pracy oświatowej, prowadzonej przez Koła w roku sprawozdawczym, stwierdzić należy, że P. B. K. całkowicie zaspokoił potrzeby formacji wojskowych w zakresie przydziału sił nauczycielskich do początkowej szkoły żołnierskiej, która obejmowała 92 zespoły i 2500 słuchaczy.

Nasilenie pracy w innych działach ilustrują liczby: — 6 zespołów i 132 słuchaczy szkoły powszechnej i kursów gimnazjalnych, 16 kursów specjalnych z liczbą 870 żołnierzy, oraz 41 świetlic i 40 bibliotek z liczbą 6032 czytelników.

Trzeba przy tym nadmienić, że w zakresie akcji świetlicowej zarysowało się znaczne ożywienie, dzięki bowiem wspól-

nym wysiłkom władz wojskowych i P.B.K. powstało szereg placówek dobrze urządzonych i odpowiednio prowadzonych. Działalność Kół obejmowała również prowadzenie świetlic dla poborowych. W akcji tej wyróżniały się Koła Bydgoszcz, Chojnice i Tczew.

W zakresie szkolenia pracowników Zarząd Okręgu poczynił przygotowania do kursu oświatowego, który z powodu przeszkód technicznych został odłożony na rok 1936/37. Przeprowadzony natomiast został kurs oświatowy dla hułców szkolnych P. W. K.

Obok powyższych działów pracy wszystkie Koła zajmowały się sprawą propagandy P. B. K. w społeczeństwie. Niektóre Koła, jak Bydgoszcz, Chełmno, Włocławek, prowadziły akcję propagandową systematycznie. W wyniku tych wysiłków, mimo trudnych ogólnych warunków, liczba członków P. B. K. w Okręgu Toruńskim wzrosła o 535.

Na uwagę zasługuje również opracowanie projektu instrukcji dla Kół młodzieży, oraz utworzenie przy Zarządzie Okręgu Wydziału Propagandowo-Prasowego.

Na tle całokształtu działalności poszczególnych Kół zaznaczyć należy, że szczególną inicjatywą oraz żywą i wszechstronną aktywnością poszczycić się może nadal Koło Bydgoszcz. W Kołach Chełmno, Chojnice, Grudziądz i Toruń zaznaczyło się wzmocnienie organizacyjne i dalsze posunięcie się w rozwoju.

Zestawienie liczbowe

Miejscowość	Pocz. zesp.	Szk. słuch.	Żołn. Powsz.	Szk. Spec.	Kursy Świetlice	Biblioteki	Wycieczki	Pogadanki	Obchody		
					żołn.	wart.	ruch.				
Toruń	22	526	2	—	9	10	—	3	—	30	
Brodnica	3	80	—	—	—	1	2	—	—	5	
Bydgoszcz	21	624	3	16	15	13	4	10	21	603	92
Chełmno	6	161	—	—	2	2	1	—	—	2	8
Chojnice	2	25	—	—	1	1	—	—	3	12	3
Gniew	2	65	—	—	1	1	—	—	—	—	5
Grudziądz	17	510	1	1	7	7	3	—	—	—	13
Inowrocław	4	120	—	—	2	2	—	—	1	—	9
Podgórz	4	85	—	—	1	1	—	—	—	—	—
Starogard	2	34	—	—	—	—	—	—	—	—	—
Tczew	2	60	—	—	1	1	1	1	—	—	2
Włocławek	7	210	—	—	2	2	—	—	—	45	9

OKRĘG MORSKI — GDYNIA.

Okręg Morski obejmuje 3 Koła — Koło w Gdyni, Pucku i Wejherowie, oraz jedną delegaturę w Helu.

W związku z dość wysokim poziomem żołnierzy w formacjach wojskowych, objętych Okręgiem, zorganizowano oprócz 2 stopni początkowej szkoły żołnierskiej, 2 szkoły powszechne w zakresie 4 i 7 oddziałów, oraz 1 kurs gimnazjalny 3-klasowy nowego typu. Świadectwa otrzymało 107 żołnierzy,

Pod opieką Okręgu P. B. K. znajdują się 2 biblioteki żołnierskie, nadto P. B. K. posiada własne biblioteki: 2 stałe i kilka ruchomych. Do księgozbioru P. B. K. w roku sprawozdawczym przybyło 422 książki.

O rozwoju czytelnictwa w bibliotekach świadczy liczba 4.873 książek, przeczytanych przez 325 żołnierzy. W celu zwiększenia zainteresowania książką urządzono w Okręgu konkurs dobrego czytania książki z nagrodami.

Praca świetlicowa prowadzona jest w 6 świetlicach. Specjalne warunki terenowe nie pozwalają na osiągnięcie jednolitego poziomu we wszystkich placówkach. Główną przeszkodą jest trudność znalezienia na miejscu odpowiednich kandydatek do pracy oświatowej i wychowawczej.

Intensywna pomoc instruktorska Okręgu, wyrażająca się liczbą 210 wyjazdów w okresie sprawozdawczym, nie może wyrównać tych braków. Zwłaszcza palącą jest sprawa przydziału instruktorki garnizonowej na Hel.

W rzędzie ciekawych i ważniejszych przejawów działalności Okręgu Morskiego w roku 1935/36 zasługuje na uwagę: urządzenie dla garnizonu w Gdyni koncertu na uroczystość imienin Pierwszego Marszałka Polski;

urządzenie w Gdyni 2 zabaw ludowych — na jednej z nich marynarze inscenizowali piosenki ludowe, na drugiej, która się odbyła w dniu święta żołnierza na ulicy dla najszybszych mas, P. B. K. wystawił stoisko z bezpłatnym bufetem dla żołnierzy, przy czym kupiectwo gdyńskie dostarczyło produktów;

zorganizowanie kina w Helu — przy pomocy pożyczki udzielonej przez Kierownictwo Marynarki Wojennej i Zarząd Naczelny P. B. K.;

utworzenie kantyny żołnierskiej w Redłowie;

zorganizowanie świetlicy dla poborowych, która znalazła uznanie u władz wojskowych i administracyjnych;

ożywienie współpracy z młodzieżą szkolną, należąca do Straży Przedniej — młodzież organizowała dla żołnierzy pogadanki ilustrowane pieśnią, przygotowywała albumy, biuletyny prasowe itp. prace.

Całość dorobku dotychczasowej pracy Okręgu Morskiego świadczy, że P. B. K. z roku na rok rozszerza swą działalność.

Zestawienie liczbowe

Miejscowość	Pocz. zesp.	Szk. słuch.	Żołn. Powsz.	Szk. Spec.	Kursy	Świetlice	Biblioteki żołn. wart.	ruch.	Wycieczki	Pogadanki	Obchody	
Gdynia	—	—	—	—	—	3	1	1	4	1	21	—
Hel	1	16	1	—	—	2	1	2	1	—	—	—
Puck	—	—	—	1	—	1	1	1	—	—	—	—
Wejherowo	2	52	1	—	—	1	1	2	—	2	10	—

OKRĘG BRZESKI.

W roku sprawozdawczym Okręg Brzeski liczył 8 Kół, łącznie z Kołem w Brześciu n/B. Od 30.VI.1936, po wcieleniu Okręgu Baranowickiego, ilość Kół wzrosła do 12-tu.

Warunki pracy w Okręgu są naogół ciężkie ze względu na ubogi teren Polesia. Stan ilościowy członków P.B.K. w poszczególnych Kołach jest stosunkowo mały. Trudności zdobywania środków zmuszają często do ograniczania zamierzonej akcji oświatowej. Praca P. B. K. znajduje oparcie szczególnie w pomocy nauczycielstwa, które chętnie bierze udział we wszystkich poczynaniach P. B. K.

W trudnych warunkach pracy wynagradza zrozumienie, okazywane przez władze wojskowe, ułatwia realizację zadań P. B. K.

Zarząd Okręgu Brzeskiego postawił sobie w roku 1935/36 następujące zadania: nawiązanie ścisłego kontaktu z Kołami, ujednostajnienie metod i form pracy w Kołach, przeszkolenie pracowniczek oświatowych z całego Okręgu.

W wykonaniu tych zadań opracowano ramowy program pracy, zwizytowano jednorazowo wszystkie Koła, przeprowadzono dwa kursy świetlicowe, jeden 10-dniowy w listopadzie dla pracowniczek świetlic różnych organizacji, drugi — 2-tygodniowy w czerwcu dla 22 kandydatek i czynnych pracowniczek świetlic P.B.K. z całego Okręgu. Nadto Zarząd Okręgu zwołał w dniu 13 czerwca Zjazd Delegatów P. B. K. celem omówienia warunków pracy i potrzeb Kół, oraz spraw organizacyjnych na tle nowego statutu.

Stan ilościowy pracy oświatowej, prowadzonej w 1935/36 w Kołach Okręgu, obejmuje 32 zespoły początkowej szkoły żołnierskiej, 7 kursów specjalnych, 13 świetlic i 11 stałych bibliotek żołnierskich, objętych opieką P. B. K.

Warunki pracy w szkołach żołnierskich i świetlicach polepszają się widocznie, co pozwala na przypuszczenie, że istniejące jeszcze braki urządzeń i pomocy technicznych stopniowo zostaną wyrównane. Na tle działalności poszczególnych Kół wysuwają się jako bardziej charakterystyczne następujące poczynania:

przeprowadzenie w Brześciu kursu dla przodowników pracy społecznej, międzyświetlicowego wieczoru, konkursu chórów z nagrodą przechodnią, turnieju szachowego, zorganizowanie świetlicy dla poborowych, w Siedlcach—niedzielnego kursu żołnierskiego, obejmującego od 27.X—15.III cykl wykładów o Polsce współczesnej, w Białej Podlaskiej—podjęcie akcji propagandowej, zmierzającej do założenia oddziałów P.B.K. w Janowie Podlaskim, Konstantynowie i Międzyrzeczu, w Łunińcu—wzmocnienie organizacyjne Koła i zdobycie zaufania miejscowego społeczeństwa, co stwarza pomyślne warunki dla rozwoju pracy P. B. K. na tym terenie.

Zestawienie liczbowe

Miejscowość	Pocz. zesp. słuch.	Szk. Żołn. Powsz.	Szk. Specj.	Kursy Specj.	Świe- tlice	Biblioteki żołn. wart. ruch.	Wy- cie- czki	Poga- danki	Ob- cha- dy
Brześć n/B.	10	244	—	1	5	5 6	—	25	30
Biała Podlaska	3	108	—	2	2	1 3	—	142	7
Kobryń	4	119	1	1	1	1 1	— 1	—	—
Łuków	3	98	—	—	1	—	—	5	2
Łuniniec	2	41	5	1	1	—	— 2	12	2
Pińsk	3	110	—	—	1	1	—	—	—
Siedlce	5	141	—	1	1	2 2	— 12	5	5
Włodawa	2	45	—	1	1	—	—	—	—

OKRĘG BARANOWICZE.

Okręg Baranowicze liczył 4 Koła. Na skutek propozycji władz wojskowych D. O. K. Brześć—Zarząd Naczelny P. B. K. decyzją z dnia 18 marca 1936 rozwiązał Okręg Baranowicki i w dniu 30 czerwca 1936 r. wcielił do Okręgu Brzeskiego.

W roku sprawozdawczym działalność Okręgu szła w kierunku zorganizowania pracy oświatowej w garnizonach objętych pomocą P. B. K. i zdobycia środków materialnych. Zaznaczyć jednak należy, że ogólne warunki społeczne i gospodarcze na kresach nie pozwoliły na osiągnięcie w zakresie akcji finansowej wyników, odpowiednich do podejmowanych starań.

Zestawienie ilościowe pracy oświatowej, prowadzonej przez 3 Koła: Baranowicze, Nieśwież i Prużana—obejmuje 15 zespołów nauczania analfabetów z liczbą 345 słuchaczy i 3 zespoły szkoły powszechnej w zakresie 4—5 oddziałów z liczbą 71 żołnierzy. Prócz tego w Baranowiczach zorganizowano kurs dokształcający w zakresie 7 klas szkoły powszechnej dla podoficerów, w których 23 złożyło egzamin końcowy. Kursów specjalnych z zakresu rolnictwa odbyło się 3.

Zajęcia świetlicowe prowadzone były na terenie 8 świetlic. Zajęcia te odbywały się pod kierunkiem pracowniczek przeszkolonych na kursach P. B. K., organizowanych w Brześciu i w Warszawie. Z pracą w świetlicach łączyła się praca w 8 bibliotekach żołnierskich powierzonych opiece P. B. K.

Przy końcu roku sprawozdawczego na terenie Baranowicz zorganizowana została świetlica dla poborowych.

Przebieg i wyniki podejmowanej pracy oświatowej pozwalają stwierdzić, że P. B. K. spełnił zadanie, jakie sobie w tej dziedzinie nakreślił.

Zestawienie liczbowe

Miejscowość	Pocz. zesp.	Szk. słuch.	Żołn. Powsz.	Szk. Specj.	Kursy	Świe- tlice	Biblioteki żołn. wart. ruch.	Wy- cie- czki	Paga- danki	Ob- cho- dy
Baranowicze	11	272	2	3	5	5	5	—	24	—
Nieśwież	1	23	1	1	1	1	2	—	25	8
Prużana	3	49	—	1	2	2	—	2	3	2
Słomim	—	—	—	—	—	—	—	—	—	—

OKRĘG PRZEMYSKI.

W skład Okręgu Przemyskiego wchodziło w roku sprawozdawczym 12 czynnych Kół. We wszystkich Kołach praca szła w czterech podstawowych kierunkach: propagandy P.B.K. w społeczeństwie, bezpośredniej pracy oświatowej w wojsku, pracy wśród poborowych i kształcenia pracowników oświatowych P. B. K.

Akcja propagandowa prowadzona była drogą odczytów o P. B. K., drogą imprez, przez kontakt z prasą. W okresie największego nasilenia jej w Tygodniu P. B. K. dotarła do małych miasteczek, wsi oraz ośrodków przemysłowych i dała dobre wyniki.

Akcja oświatowa, prowadzona na terenie wojska, obejmowała 65 zespołów początkowej szkoły żołnierskiej z liczbą 1992 słuchaczy, oraz 4 kursy specjalne — pszczelarski i weterynaryjny w Przemysłu, spółdzielczo-rolniczy w Radymnie i rolniczy w Jarosławiu.

Praca świetlicowa rozwijała się na terenie 34 świetlic, objętych opieką P. B. K. Prowadzona przez wykwalifikowane pracowniczki, obejmowała obok form o charakterze rozrywkowym różne poczynania, które budziły zainteresowania kultu-

ralne i pogłębiały świadomość społeczno-obywatelską. W większych garnizonach zwracano szczególną uwagę na pracę międzyświecicową, jako na moment o dużym znaczeniu wychowawczym. Praca świecicowa powiązana była z pracą w bibliotekach żołnierskich oraz z akcją propagandy czytelnictwa, prowadzoną intensywnie i z widocznymi wynikami.

W okresie poboru rekruta wszystkie Koła w Okręgu prowadziły świecice i herbaciarnie dla poborowych. Na specjalne wyróżnienie w tym zakresie zasługiwała działalność P. B. K. w Sandomierzu, Łańcucie i Przemyślu.

W roku sprawozdawczym Zarząd Okręgu zorganizował 14-dniowy kurs oświatowy dla 37 słuchaczy ze wszystkich Kół. Ponadto czynni pracownicy oświatowi dokształcali się przez konferencje i kółka samokształceniowe, prowadzone systematycznie.

Kontakt Okręgu z Kołami utrzymany był przez wyjazdy do Kół instruktorki okręgowej. Wyjazdów tych było 14. Nadto Zarząd Okręgu w miarę możliwości udzielał Kołom subwencji na nauczanie.

W zestawieniu z rokiem ubiegłym praca w Okręgu Przemyskim była bardziej planowa i uległa rozszerzeniu. Rozwój jej opierał się na bardzo życzliwym stosunku do P. B. K. władz wojskowych na całym terenie O. K. X.

Zestawienie liczbowe

Miejscowość	Pocz. zesp.	Szk. żołn. słuch.	Szk. Powaz.	Kursy Spec.	Świeclice	Biblioteki żołn. wart. ruch.	Wycieczki	Pogadanki	Obchody
Przemyśl	16	468	—	2	11	—	—	—	—
Drohobycz	2	103	—	—	1	—	—	—	—
Jarosław	*13	425	—	1	6	—	—	—	—
Kielce	—	—	—	—	—	—	—	—	—
Łańcut	2	35	—	—	1	—	—	—	—
Nisko	—	—	—	—	1	—	—	—	—
Radymno	2	57	1	1	1	—	—	—	—
Rzeszów	12	405	—	—	5	—	—	—	—
Sambor	—	—	—	—	1	—	—	—	—
Sandomierz	3	89	—	—	1	—	—	—	—
Sanok	4	139	—	—	2	—	—	—	—
Staszów	2	35	—	—	1	—	—	—	—

PRACA OŚWIATOWO PROPAGANDOWA P. B. K.
WŚRÓD POBOROWYCH
w r. 1935/36.

Z pracą oświatową na terenie wojska wiąże się ściśle akcja wśród poborowych. Już od kilku lat wojsko przy pomocy społeczeństwa usiłuje wykorzystać moment poboru dla celów wychowawczych i propagandowych. Jak doświadczenia wykazały—moment niewątpliwie ważny, jeśli chodzi o przygotowanie gruntu do przyszłej służby wojskowej.

W pracy oświatowo-propagandowej w okresie poboru Polski Biały Krzyż już nie pierwszy rok bierze czynny udział. Jednakże zasięg tych prac był dotychczas minimalny. Powszechną, systematyczną i w przemyślany sposób przeprowadzoną stała się ta akcja dopiero w roku sprawozdawczym.

Okólniki Min. Spr. Wojsk. nakreśliły pewne ogólne ramy pracy, Zarząd Naczelny P. B. K. opracował wytyczne prace w świetlicach dla poborowych, a wszystkie Okręgi w miarę możliwości je zrealizowały.

Pracę w związku z poborem można podzielić na trzy działy: organizacyjny, gospodarczy i oświatowo-propagandowy. W myśl zarządzeń władz zwierzchnich prace organizacyjne podejmował komitet powołany przez władze samorządowe, w skład którego wchodziły czynniki samorządowe, władze wojskowe i organizacje społeczne.

Organizacja pracy wśród poborowych.

Organizacja pracy wśród poborowych w r. 1935/36 wyglądała bardzo różnie, zależnie od ustosunkowania się władz administracyjnych, współpracy organizacji społecznych, wresz-

cie od energii i aktywności poszczególnych placówek P. B. K. Niejednokrotnie całokształt prac spoczywał w rękach jednej organizacji (najczęściej P. B. K.), co dawało dobre wyniki w zakresie odpowiedzialności pracy, stwarzało jednak pewne trudności natury materialnej.

Dział gospodarczy, jak urządzenie i wyposażenie lokalu, urządzenie bufetu i bezpłatnego dożywiania najczęściej przeprowadzały instytucje społeczne jak: Związek Pracy Obywat. Kob., Polski Biały Krzyż, Związek Strzelecki, Rodzina Wojskowa, Rodzina Rezerwistów itp.

Akcja dożywiania

Olbrzymie znaczenie społeczne miało bezpłatne wydawanie śniadań.

Bezrobotni z miast czy ze wsi, przybywający z odległych wiosek, chętnie korzystali z gorącej herbaty, jednakże tylko wtedy, jeżeli śniadania bezpłatne były dla wszystkich.

Doświadczenia wykazały, że wydawanie śniadań najbiedniejszym, wskazanym przez wójtów, albo tym, którzy się sami zgłoszą, było wybitnie niewychowawcze. Najczęściej poborowi, urażeni w ambicji godności ludzkiej, nie przyjmowali śniadań.

Należałoby stąd wysunąć wniosek, że bufet płatny powinien być tylko tam, gdzie jest możliwość wydawania śniadań bezpłatnie, aby nie stwarzać atmosfery rozgoryczenia, że ci, którzy mają pieniądze, mogą być syci.

Samo wydawanie śniadań w atmosferze prostej, życzliwej, traktowane jako pierwszy etap życia wojskowego, gdzie również obywatela żywi Państwo, jest doskonałym momentem do nawiązania przez kierowniczkę świetlic kontaktu z poborowymi.

Świetlice

Pracę oświatową w świetlicach dla poborowych prowadzi wyłącznie P. B. K.

Lokal i pomoce świetlicowe. Sprawa lokalu, szczególnie w świetlicy dla poborowych, jest bardzo ważna.

Najczęściej świetlice mieściły się w poczekalniach jedno, czasami dwuizbowych. Urządzenie świetlic przedstawiało się bardzo różnie. Najczęściej stoły i ławki przydzielały władze samorządowe, a Polski Biały Krzyż dekorował ściany reprodukcjami wybitnych malarzy, kwiatami, słowem dbał o estetykę lokalu.

Zdarzało się jednakże, że świetlice mieściły się w zbyt bliskim sąsiedztwie z salą Komisji, lub co gorsza, służyły za miejsce urzędowania policji, co utrudniało pracę świetlicową. Dekoracja ścian przeprowadzana była wbrew wszelkim elementarnym pojęciom estetyki, zawieszano ściany obrazami chorób, które ze względu na znaczenie propagandowe winny wisieć w szatni, lub w sali Komisji.

Polski Biały Krzyż poza udziałem w urządzeniu lokalu często wyposażał świetlice w pomoce takie jak: radio, patefon, gry, pisma, biblioteki.

Kierowniczką świetlicy. Pracę świetlicową najczęściej prowadziły kierowniczkę świetlic przydzielane przez Polski Biały Krzyż. Nie wszędzie jednak była stała kierowniczką świetlicy, często organizowano dyżury zajęć, co utrudniało i uniemożliwiało osiągnięcie poziomu pracy.

I znowu doświadczenia na terenie całej Polski uczą nas, że powinna być stała kierowniczką świetlicy dla poborowych. Siły pomocnicze są konieczne ze względu na różnorodność zainteresowań poborowych i rozmiar prac.

Formy pracy. Zajęcia w świetlicy dla poborowych ze względu na luźny i przypadkowy zespół szły po linii rozrywkowej, atrakcyjnej, a mianowicie: gry stolikowe, zespołowe, kino, przeżrocza, muzyka, radio, śpiew itp. Z poważniejszych form wykorzystano gazetę, głośne czytanie, gawędy i pogadanki.

Najczęściej wygłaszane były pogadanki o L. O. P. P., L. M. K., pracy P. B. K., wojsku itp. Zaznaczyć jednak nale-

ży że nadmierna ilość pogadank zniechęcała poborowych, często stwarzała wręcz wrogie nastawienie.

W niektórych Okręgach organizowano imprezy artystyczne, koncerty muzyczne, przy pomocy organizacji z zewnątrz.

Świetlice, w których lokale były przy ogrodach i boiskach, organizowały strzelnice, gry sportowe i zajęcia na wolnym powietrzu.

Echa z pracy wśród poborowych są poważnymi argumentami przemawiającymi za koniecznością utrzymania tego terenu pracy.

Zdarzały się wypadki, że poborowi przychodzili codziennie do świetlicy, często pytali kierowniczkę, czy można zapisać się na stałego członka świetlicy.

Wrażenia z komisji poborowi opisują w kronikach, prowadzonych we wszystkich świetlicach. Podają w nich entuzjastyczne opinie o pracy P. B. K.

Oto fragment jednej, jako ilustracja:

„... Tyle słyszałem o działalności P. B. K., ale po raz pierwszy zetknąłem się z nią dopiero dzisiaj i mogę stwierdzić, że praca P. B. K. jest nieodzowna dla podtrzymania dobrego ducha wśród żołnierzy.

..., Nie drżymy więc przed wojskiem, gdyż w smutku i zmartwieniu znajdziemy koło siebie uśmiechnięte, życzliwe i zawsze spieszące z pomocą panie z Białego Krzyża”.

WYTYCZNE ORGANIZACJI ŚWIETLIC DLA POBOROWYCH

Najistotniejszym terenem pracy P. B. K. wśród poborowych będzie świetlica.

Przydział stałej pracowniczki i planowa, systematyczna praca oświatowa — to podstawowe zadanie P. B. K.

W związku z organizacją pracy w świetlicy ważną rolę odgrywa lokal.

Lokal i urządzenie.

Na świetlicę winny być przeznaczone 2 izby, w miarę możliwości nie sąsiadujące za blisko z salą Komisji. Lokal obszerny, widny, czysty, z wystarczającą ilością stołów, krzeseł czy ławek, estetycznie urządzone, z właściwie przemyślaną i rozwiązaną dekoracją ścian, ożywiony kwiatami — to podstawowe, prymitywne niemal wymagania, jakie powinni sobie postawić organizatorzy.

Pomoce świetlicowe, jak pisma, gazety codzienne, czasopisma ilustrowane, roczniki, gry — szachy, warcaby, bierki, domino, gry morskie, podróżnicze, zręcznościowe, ping-pong, itp., instrumenty muzyczne, gramofon przede wszystkim, aparat ornak, radio, wreszcie biblioteka dopełnią całości urządzenia i wyposażenia świetlicy.

Dobór pracowniczki.

Ze względu na wyjątkowo trudne i specjalne warunki pracy z ciągle zmiennym elementem, najważniejszym będzie dobór kierowniczkii świetlicy. Najbardziej pożądaną byłaby

kierownicza obeznana z pracą w świetlicy żołnierskiej, przeszkolona na kursie P. B. K.

Powinna to być osoba posiadająca łatwy i bezpośredni kontakt z ludźmi, umiejąca opanować gromadę obcą i o bardzo zróżniczowanym poziomie. Powinna mieć łatwość poznawania ludzi z pierwszego wejrzenia i znajomość środowiska.

Tutaj, bardziej niż w innej świetlicy, pożądana jest pracowniczka energiczna, żywa, pogodna, opanowana i taktowna. Szybka orientacja w grupie, inicjatywa i zapał, oraz właściwa postawa pozwoli jej wykorzystać parogodzinną pracę świetlicową z jak największym pożytkiem dla poborowych, oraz dla propagandy służby wojskowej i pracy oświatowej P. B. K.

Kierownicza świetlicy powinna być przydzielona na stałe. Doraźne dyżury nawet przygotowanych pracowniczek uniemożliwiają osiągnięcie poziomu pracy.

Poza stałą kierowniczką świetlicy pożądane są siły pomocnicze, przydzielane z organizacji społecznych — współpracujących w Komitecie organizacyjnym akcji dla poborowych.

Konferencja oświatowa.

Przed rozpoczęciem pracy winna odbyć się konferencja oświatowa z udziałem kandydatki na pracowniczkę świetlicową, instruktorki P. B. K., oficera oświatowego, członków Sekcji Oświatowej Koła P. B. K., oraz przedstawicieli (pracowników oświatowych) organizacji społecznych z danego terenu (Strzelec, P. W., Zw. Harc. Pol., Zw. Naucz. Polsk., Organizacja Młodz. Wiejsk.), celem ułatwienia orientacji w środowisku i uzgodnienia form pracy świetlicowej.

Formy pracy w Świetlicy.

Zajęcia w świetlicy dla poborowych winny iść raczej po linii rozrywkowej, atrakcyjnej (gry stolikowe, zespołowe, konkursy, muzyka, śpiew, radio, kino, przeżocza, imprezy artystyczne itp.).

Gry stolikowe — największym powodzeniem cieszą się bierki, warcaby i domino. Kierowniczką winna zachęcić do gier, wyjaśnić zasady gier i w miarę możliwości grać z poborowymi.

Gry zespołowe — towarzyskie. W tych warunkach najbardziej udają się gry nieskomplikowane, takie, przy których odejście uczestników nie przeszkodzi w grze (patrz „Rembowski — Gry i zabawy zespołowe w świetlicy”).

Duże zastosowanie mogą mieć zagadki, szarady, konkursy doraźne itp.

Poważną i celową atrakcją będą stanowiły audycje radiowe, których uważne słuchanie należy w miarę możliwości poborowym udostępnić.

Świetlice, których lokale znajdują się przy ogrodach, boiskach, mogą zorganizować strzelnicę małokalibrową, gry sportowe i zajęcia na wolnym powietrzu.

Z poważniejszych prac będą:

Pogadanki — zwięzłe, krótkie i ciekawe z życia kulturalno-oświatowego w wojsku (praca P. B. K.), o L. O. P. P. i inne. Oficjalnych pogadanek dla całej grupy powinno być jak najmniej. Wszystkie zagadnienia, którymi chcemy zainteresować poborowych, z większym skutkiem przeprowadzi kierowniczka w świetlicy w gawędach z grupkami: wówczas chętniej słuchają i żywiej reagują.

Biblioteka i Czytelnictwo

Dobór książek. — Ze względu na parogodzinny zaledwie pobyt poborowego w świetlicy, biblioteka powinna zawierać nowele, krótkie opowiadania (najchętniej czytają sportowe, z życia wojska i humorystyczne), oraz ciekawe i wartościowe powieści, które raczej mają spełnić rolę propagandową. W miarę możliwości należałoby uwzględnić książki z dziedziny popularno-naukowej (wynałazki, technika). Pożądana również byłaby encyklopedia, słownik wyrazów obcych, oraz roczniki czasopism.

Dużą rolę może odegrać wystawa książek i czasopism rolniczych—tam, gdzie element składa się również z rolników.

Katalogi ściennie—artystycznie pomyślane, plakaty, hasła, cytaty z książek, szarady, rebusy, krzyżówki związane z czytelnictwem winny być przygotowane przed otwarciem świetlicy.

Z prac z książką można przeprowadzić:

Głośne czytanie — bardzo krótkich, ciekawych nowel, reportaży czy wyjątków z powieści i czasopism.

Konkursy cytat — (poborowi odgadują tytuł książki i autora).

Szarady inscenizowane — (tytułów książek i autorów):

a) inscenizacja wyrazu z podziałem na litery — obrazek sceniczny na każdą literę kolejno.

b) inscenizacja z podziałem na sylaby (jeśli poszczególne sylaby stanowią oddzielne wyrazy).

c) inscenizowanie całego tytułu czy wyrazu.

Szarady inscenizowane nie wymagają długiego przygotowania (wystarczy kilka minut) i stanowią dużą atrakcję na świetlicy.

Gazeta w Świetlicy

W świetlicy winna być tablica informacyjna pism, wykonana możliwie artystycznie.

Formy pracy z gazetą:

1. głośne czytanie dzienników,
2. gazetka zagadnieniowa ścienna z fotomontażami,
3. książka humoru (album z naklejonymi wycinkami, humorystycznymi ilustracjami, rysunkami itp.),
4. gazetka poborowych, referowana, czy inscenizowana, o ile znajdą się zdolni i chętni, aby opracować coś z chwili bieżącej.

Kronika poborowych

Świetlice dla poborowych winny być zaopatrzone w kroniki, w których poborowi będą zapisywać swoje wrażenia, utwory, umieszczać rysunki i fotografie.

Konkurs na najlepiej opisane wrażenia z Komisji, przeprowadzony w czasie trwania Komisji.

Poza wymienionymi zajęciami z poborowymi można wprowadzić:

Imprezy

Organizowane przez organizacje społeczno-oświatowe:

a) *przeprowadzone w czasie godzin urzędowania Komisji.*

Organizacje współpracujące w Komitecie mogą przygotować widowiska, rewje, koncerty orkiestry zespołów muzycznych, których przeprowadzenie jest możliwie jedynie w warunkach, gdzie lokal świetlicowy nie sąsiaduje z salą posiedzeń Komisji — w przeciwnym wypadku imprezy te mogą odbywać się w ogrodzie, na wolnym powietrzu.

b) *organizowane w godzinach popołudniowych.*

Dostarczenie poborowym biletów do teatru, kina, albo na widowiska specjalnie opracowane.

SPRAWOZDANIE KOMISJI PROPAGANDOWO-PRASOWEJ

Skład Komisji

Przewodnicząca	Wanda Orlicz-Dreszerowa
Vice przewodnicz.	Jadwiga Sikorska
członk. komisji	Aniela Choynowska
" "	Stefania Olechowska
" "	Ludmiła Prodanowa
" "	Janina Tomaszewska

(W sprawozdaniu Komisja Propagandowo-Prasowa rozdziela prace: wykonane dla stolicy i dla Okręgów i Kół).

Komisja Propagandowo-Prasowa prace w roku sprawozdawczym rozpoczęła przygotowaniem do Tygodnia Polskiego Białego Krzyża w Warszawie i w terenie.

W stolicy:

Opracowano i wydrukowano ulotkę, która w ilości 30.000 sztuk została rozesłana za pomocą reklamy pocztowej do mieszkańców stolicy.

Z racji Tygodnia zwołano konferencję prasową, na której przedstawiciele prasy-przewodniczące wydziałów Zarządu Naczelnego zapoznały z działalnością instytucji na terenie wojska, czego rezultatem były bardzo liczne i przychylne artykuły w prasie wszystkich prawie odłamów.

W czasie Tygodnia na murach stolicy rozlepiono plakaty, oraz w wagonach tramwajowych kilkaset afiszów propagandowych opracowanych przez Komisję. Równocześnie puszczane były w ruch samochody z plakatami, obwieszczające Tydzień P. B. K.

Staraniem Komisji został zmontowany dodatek filmowy P. A. T.'a, ilustrujący prace P. B. K. na terenie wojska, w którym raczył wziąć udział Dostojny Protektor P. B. K. Naczelny Wódz Marszałek Edward Śmigły-Rydz, przemawiający z ekranu o pożytecznej działalności naszej instytucji.

Przewodnicząca Komisji wygłosiła w czasie Tygodnia odczyt propagandowy przez Radio.

Staraniem również Komisji w czasie Tygodnia odbył się koncert pod tytułem „Artyści Żołnierzowi”, w którym wzięło udział grono wybitnych artystów zupełnie bezinteresownie i który wysłuchało ponad dwa tysiące żołnierzy.

Komisja zorganizowała w Tygodniu rozsprzedaż nalepek i mareczek, które poza stroną propagandową przyniosły dochód w sumie złotych 6.319 groszy 10.

Dnia 12-go listopada w zakończeniu „Tygodnia” jako w półroczu śmierci Pierwszego Marszałka Polski, Józefa Piłsudskiego, staraniem Komisji odbyła się msza żałobna, w której wzięli udział przedstawiciele Władz wojskowych i cywilnych, oraz delegacje licznych organizacji społecznych ze sztandarami.

Po zakończeniu prac, związanych z Tygodniem, Komisja przystąpiła do opracowania kalendarzyka na rok 1936. Dziesięć tysięcy sztuk przesłano w celach propagandowych sklepom i urzędom dla rozdania wśród publiczności, oraz formacjom wojskowym dla żołnierzy. Koszt kalendarzyka pokryły całkowicie ogłoszenia.

Następnie uporządkowano rejestrację członków i zreorganizowano kartotekę, co znacznie ułatwia kontrolę składek członkowskich.

Staraniem Komisji odbyły się trzy zebrania informacyjne, na których przewodnicząca zapoznała zebranych z celami i zadaniami P. B. K.

Poza tym Komisja poczyniła starania dla stworzenia sekcji prelegentów, ale zdołano zdobyć na razie tylko dwie osoby, które wygłosiły 9 odczytów w stowarzyszeniach i zwią-

kach, co bardzo przyczyniło się do popularyzacji idei P. B. K., jak również do pozyskania większej ilości członków. Korzystano też z każdej okazji zebrań Sekcji Dochodów Niestających, aby wygłosić krótkie pogadanki o działalności P. B. K.

Poza przemówieniem w Tygodniu przez radio zostały jeszcze wygłoszone dwie pogadanki o P. B. K.

Dla pozyskania firm kupieckich na członków popierających, Komisja wydała artystycznie wykonaną plakietkę, projektu artysty-grafika Kosmowskiego, z napisem „Firma nasza jest członkiem P. B. K.”, co sprawiło, że w stolicy zdołano pozyskać na członków popierających 30 firm. Tak mała liczba firm tłumaczy się tym, że projekt plakietki Komisja otrzymała późno, a wykonanie jej zajęło sporo czasu, to też można było akcję w tym kierunku rozpocząć dopiero przy końcu roku sprawozdawczego.

Komisja poza tym zapraszała przedstawicieli prasy do świetlic, aby na miejscu zaznajomić ich z pracą kierowniczek świetlic P. B. K. Osiem reportaży z tych wizytacji ukazało się w różnych dziennikach i tygodnikach.

Staraniem Komisji oraz Wydziału Oświatowego został zorganizowany dnia 9 maja poranek żołnierski p. t. „Żołnierz dla Polesia”. Poranek ten przyniósł podwójną korzyść — z jednej strony miał on znaczenie pod względem propagandowym, pokazując społeczeństwu stolicy, co może wydobyć z żołnierza nieraz zupełnie surowego usilna praca nad nim dowódców i pracowniczek P. B. K., z drugiej zaś strony miał wielkie znaczenie moralne dla żołnierzy, dając im świadomość, że wysiłki ich przyczyniły się do polepszenia doli najbiedniejszych.

Prace Komisji dla Okręgów i Kół.

Prace dla Okręgów i Kół rozpoczęto wysyłką materiałów propagandowych na Tydzień P. B. K.

Rozesłano plakatów 2.187, — ulotek 93.230, — mareczek

60,046, — znaczków do zbiórki 165.600, — nalepek na okna 28589, — kilku Kołom w Tygodniu wysłano film propagandowy.

W grudniu wysłano Okręgom i Kołom 20.000 kalendarzyków i rozkolportowano 50.000 pocztówek Sekcji Kobiecej L. O. P. P'u, które Okręgi i Koła sprzedawały na własną korzyść.

Na wniosek Walnego Zjazdu wydrukowano i rozesłano Okręgom i Kołom referat P. Haliny Stabrowskiej.

Uchwałą Walnego Zjazdu i stosowanie do decyzji M. S. Wojsk., został opracowany okólnik dla organizacji pracy nad poborowymi, oraz wytyczne dla propagandy w terenie, które zostały posłane przy końcu roku sprawozdawczego wszystkim Okręgom i Kołom.

W ciągu roku sprawozdawczego dzięki staraniom Komisji ukazało się w prasie warszawskiej 16 artykułów i 40 krótkich wzmianek o P. B. K. Komisja wysłała ogółem listów i okólników 435.

Zaznaczyć należy, że naogół w roku sprawozdawczym Komisja nie miała możności należycie usprawnić pracy dla Okręgów i Kół, ze względu na wzmożoną działalność propagandową w stolicy, gdzie dotąd przedstawiała się ta kwestia najzupełniej niedostatecznie, i gdzie pozostaje jeszcze bardzo dużo do zrobienia. Dlatego też wyjazdy delegatów Komisji w teren ograniczyły się tylko do trzech Kół.

SPRAWOZDANIE RACHUNKOWE

ZARZĄDU NACZELNEGO
POLSKIEGO BIAŁEGO KRZYŻA

za okres od 1/VII 35 r. — 30/VI 36 r.

Stan czynny.

		zł	gr
Kasa	379,28		
Banki	3.126,01		
6% Pożyczka Narodowa nom. wart. 750,—	720,—		
Nieruchomości	400.600,—		
Dłużnicy	6.896,70		
Hurtownia Tytoniowa P. B. K. r-k bieżący.	5.166,25		
Hurtownia Tytoniowa P. B. K. r-k gwar. hip.	70.000,—		
Hurtownia Tytoniowa P. B. K. r-k pożyczka Państwowego Banku Rolnego	15.000,—		
Hurtownia tytoniowa P. B. K. r-k spłat kred. towar.	30.000,—		
Ruchomości	9.278,50		
Biblioteka	4.712,25		
<u>Sumy przechodnie</u>	<u>20.878,15</u>	<u>566.757</u>	<u>14</u>
		<u>566.757</u>	<u>14</u>

Główny Księgowy (—) *Feliks Szpringowski*

NETTO

Krzyża na dzień 30 czerwca 1936 roku.

Stan bierny.

		zł	gr
Kapitał	279.413,78		
Kapitał Amortyzacyjny	35.917,88		
Fundusz rezerw. na pokr. wątpl. należności .	26.000,—		
Banki ,	18.334,20		
Państw. Bank Rolny r-k Poż. dla Hurt. Tyt.	15.000,—		
Dyrekcja Pol. Monop. Tyt. r-k Kred. Towar.	70.000,—		
Wierzyciele	18.347,88		
Pożyczka hipot. Banku Gosp. Krajowego			
r-k Kapitału	87.765,16		
r-k Odsetek	<u>11.658,40</u>		
	99.423,56		
Sumy przechodnie	<u>4.242,—</u>	566.679	30
Nadwyżka za 1935/36 r.		77	84
		<u>566.757</u>	<u>14</u>

Prezes (—) *Wacław Staniszewski*

Wiceprezes (—) *Zofia Berbecka*

Przewodnicząca Wydzi. Oświat. (—) *Anna Millakowa*

Sekretarz Generalny (—) *Janina Pröklowa*

Skarbnik (—) *Stanisław Bekanowski*

Wydatki

		zł	gr
Wydział oświatowy			
Centrala			
Pensje pracowników	13,560,—		
Świadczenia socjalne	1,284,77		
Podróże służbowe	1,335,10		
Druki, przesyłki, opakowania	111,75		
Organizacja nowych Kół P. B. K.	32,—		
Pomoce świetlicowe	138,53		
Kursy instruktorskie	8,402,—		
Okręgi P. B. K. — subsydia na pensje instr. Okręgowych	29,750,—		
Dopłaty na świadczenia socjalne instr. Okr.	2,565,31		
Pensje instruktorek garnizonowych	25,850,—		
Świadczenia socjalne.	2,997,04		
Herbaciarnia Komisji Poborowej	1,855,40		
Wycieczki	50,—		
Okręgi — subsydia na nauczanie	9,600,—	97,531	90
Okręg Warszawski			
Nauczanie w Okręgu	2,885,—		
Nauczanie w Garniz. Warszawskim	9,295,—		
Świadczenia socjalne	1,189,65		
Pensje kier. świetlic Garniz. Warsz.	8,827,—		
Świadczenia socjalne	995,72		
Dopłata do pensji instr. Okr. Warsz.	2,580,—	25,772	37
Zakup i oprawa książek do bibliotek żołnierskich			
Zakup książek	143,80		
Oprawa	41,40		
Pomoce biblioteczne	268,75	453	95
Wydatki ogólne			
Pensje sekretariatu i buchalterii	8,555,—		
Świadczenia socjalne	841,32		
Lokal	3,164,—		
	do przeniesienia	12,560,32	
		123,758	22

Dochody

		zł	gr
<i>Subwencje państwowe</i>			
Subwencja W.I.N.O. na 1935/36	25.000,—		
„ „ „ pensje instr. w Cieszynie	600,—		
Subwencja W.I.N.O. na pensję refer.	2.500,—		
„ „ „ świadczenia socjal.	140,—		
„ „ „ druki biblioteczne	250,—		
„ „ „ kursy świetl. i instr.	2.000,—		
„ Min. W. R. i O. P. na nauczanie	4.000,—		
„ Funduszu Pracy na zatrud. bezrob. nauczycieli	15.000,—	49.490	—
<i>Subsydia</i>			
Państwowy Urząd W. F. i P. W.	2.178,25		
L. O. P. P. na kurs	3.000,—		
I Dyon Żandarmerii	350,—	5.528	25
<i>Dochody stałe</i>			
Składki członkowskie	882,60		
Dochód z nieruchomości	25.376,74		
„ z dzierżawy Hurt. Tyt.	15.740,79		
Spół. Kom. Przysp. Kobiet do Obrony Kraju	3.600,—	45.600	13
<i>Dochody niestałe</i>			
Tydzień P. B. K.	40.420,09		
<i>Ofiary:</i>			
Likwidator T-wa „Rozwój”	10.000,—		
Państwowy Bank Rolny	5.984,60		
Związek Eksporterów Bekonów	5.000,—		
Bank Gospodarstwa Krajowego	3.500,—		
Bank Polski	1.500,—		
Bank Akceptacyjny	1.000,—		
Firma „Udycz”	1.000,—		
Sand. Wielkop. Hodowla Nasion	500,—		
Zjedn. Fabryki Zw. Azot, w Mościcach	500,—		
do przeniesienia	28.984,60	40.420,09	100.618 38

Wydatki

		zł	gr
z przeniesienia	12.560,32	123.758	22
Światło	194,38		
Opał	202,25		
Telefony	1.224,06		
Materiały piśmienne	987,94		
Porto	1.017,05		
Wydatki propagandowe.	2.079,90		
Składki do inst. społecznych	410,—		
Druki, sprawozd., legitym., kalendarzyki	2.886,20		
Przesyłki kart poczt.	195,75		
Różne wydatki	2.560,59	24.318	44
Odsetki			
Bank Gospodarstwa Krajowego	6.431,94		
L. O. P. P.	352,20		
Z. U. P. U.	41,20		
Ubezpieczalnia Społeczna w Warszawie	329,45		
Ubezpieczalnie Społeczne Zamiejscowe	309,08		
Zjednoczony Bank Ziemiański	1.171,—	8.634	87
Nadwyżka za 1935/36 r.		36.161	01
		192.872	54

Dochody

			zł	gr
z przeniesienia . . .	28,984,60	40.420,09	100.618	38
Zrzesz. Prac. Państw. B-ku Rol- nego	540,—			
Zakłady Hohenlohego	300,—			
Powszechny Bank Związkowy	250,—			
Bank Francusko-Polski	200,—			
Tow. Pożyczkowe pod Zastaw Ruchom.	200,—			
Tow. Ubezpieczeń „Patria”	150,—			
Zrzeszenie Producentów Droż- dzy	150,—			
Bank Handlowy w Warszawie	100,—			
Standard Nobel	50,—			
Dyr. W. Fajans	50,—			
Poselstwo Polskie w Szwecji	56,47			
„Polska Zbrojna”	30,—			
Wanda Orlicz-Dreszerowa	25,—			
Anna Millakowa	20,—			
18 p. p. w Skierniewicach	15,—			
Bank Towarzystw Spółdziel- czych	10,—			
Drobne ofiary	120,70	31.251,77		
Imprezy i rewie		5.948,83		
Zarząd m. st. Warszawy Wydz. Opieki Społ. na Herbac. Kom. Pobor.		1.000,—		
Różne wpływy		2.249,02		
Zwrot świadczeń socjal. od Okr. z wpływów Tygodnia P. B. K.		911,16		
25% zysków ze skupu nieużytk. L. O. P. P.		10.473,29	92.254	16
			192.872	54

RACHUNEK „STRAT I ZYSKÓW” ZARZĄDU NACZELNEGO

	zł	gr
Zaległe składki do Z.U.P.U. b. Okr. Warszaw. nie wykazane w poprzednich bilansach	2.094,10	
Odpisy na amortyzację za 1935/36 r.		
2% wart. nier. od zł 329.500.— w/g polisy asekur.	6.590,—	
10% wart. ruchom.	927,85	
10% wart. biblioteki	471,22	
	7.989,07	
Odpisy na rezerwę na pokrycie wątpli- wych należności	26.000	—
Nadwyżka za 1935/36	77	84
	36.161	01

			zł	gr
Kwesta				
z puszek	2,944,78			
ze sprzed. nal. na okna	634,80			
„ „ mareczek	<u>5,684,30</u>	9.263,88		
Imprezy				
Bridge	405,—			
„Przepióreczka” T. Nar.	785,26			
Kino „Europa”	305,10			
„Adria” Dancing	165,30			
Koncert w „Ips”	158,10			
„Cafe-Club”	302,—			
Rewia wojsk. na polu Mok.	<u>11,092,—</u>	13.212,76		
Ofiary				
Bank Polski.	8,000,—			
P.K.O.	4,000,—			
T-wo Zachęty do Hod. Koni w Polsce	7,000,—			
K.K.O. m. st. Warszawy	1,000,—			
Zrzesz. Prac. Państw. B. R.	1,287,24			
Pani Marsz. A. Piłsudska	100,—			
P. Min. Poczt i Telegr.	100,—			
Kom. Propag. Czynu Polsk.	88,25			
Zebrane przez kpt. Znamirow- skiego na konf. ofic. oświat.	60,35			
Powszechny Zakł. Ubezp. Wzaj.	50,—			
I. M. Kluczyk	30,—			
Gen. Grotowski	20,—			
P. Benedek	10,—			
Drukarnia L. Bruś	10,—			
S-nia Mieszk. Min. Poczt. i Te- legr.	<u>5,—</u>	21.760,84	44.237	48
			44.237	48

Prezes (—) *W. Staniszewski*Przewodn. Sekcji Dochodów Niestalych (—) *Maria Albrechtowa*Przewodn. Komisji Propagand.-prasowej (—) *Wanda Orlicz-Dreszerowa*

RACHUNEK ADMINISTRACJI NIERUCHOMOŚCI JEROZOLIMSKA 24

	zł	gr
Wynagr. admnistr. i rządcy	1.850	10
" dozorcy	1.560	—
Woda	3.518	61
Oświetlenie klatki schodowej	528	58
Utrzymanie porządku	1.412	10
Podatki	9.042	92
Asekuracja	119	05
Remonty	1.900	05
Świadczenia socj. i in. wyd.	326	—
	20.257	41
Dochód netto	25.376	74
	45.634	15

PRELIMINARZ BUDŻETOWY ZARZĄDU NACZELNEGO

za okres od 1.VII. 1936 r.

Wydatki

		zł	gr
<i>Wydział oświatowy</i>			
Centrala			
Pensje pracowników Wydziału	17.580,—		
Świadczenia socjalne	1.632,60		
Podróże służbowe	2.000,—		
Druki i przesyłki pocztowe	350,—		
Organizacja nowych Kół	200,—		
Pomoce świetlicowe	200,—		
Kursy instruktorskie	2.000,—		
Biblioteki ruchome	1.000,—		
Sybsydia dla Okr. na opłac. instr. okr.	28.800,—		
Dopłata do pensji instruktorki w Gdyni	250,—		
Rezerwa na dopłaty dla instruktorek okr.	1.800,—		
Dopłaty do ubezp. społ. za instr. od łącznej pensji z Zarz. Nacz. i Okr.	3.410,40		
Pensje instruktorek garnizonowych	46.200,—		
Dopłaty do ubezp. społ. za instr. garniz. od łącznej pensji z Zarz. Nacz. i Koła.	7.367,40		
Subwencje dla Okr. z dot. min. W.R. i O.P.	16.000,—	128.790	40
Okręg Warszawski			
Nauczanie w okręgu	2.820,—		
Nauczanie w garnizonie	9.360,—		
Świadczenia socjalne	1.305,—		
Pensje kierowniczek świetlic gar. warsz.	12.600,—		
Świadczenia socjalne	1.176,—		
Herbaciarnia Komisji Poborowej	2.118,80		
Wycieczki.	200,—	29.579	80
Wydział Propagandy			
Różne Wydatki.		3.025	—
Sekcja Dochodów Niestających			
Różne wydatki		1.000	—
do przeniesienia		162.395	20

POLSKIEGO BIAŁEGO KRZYŻA

do 30.VI. 1937 r.

Dochody

		zł	gr
Dochody stałe			
Składki członkowskie	600,—		
Dochód z nieruchomości.	21.236,—		
Dochód z dzierz. Hurt. Tyton.	15.600,—		
Społeczny Komitet Przysposo- bienia Kobiet do Obrony Kraju	<u>3.600,—</u>	41.036,—	
Dochody niestałe			
„Tydzień P. B. K.”	40.000,—		
Ofiary	38.000,—		
Imprezy i rewie	10.000,—		
Wydział Opieki Społ. na pro- wadzenie herbaciarni Ko- misji Poborowej	1.000,—		
Różne	804,—		
Zwrot świadczeń socjalnych od Okr. z wpływów „Ty- godnia P. B. K.	<u>13.260,—</u>	103.064,—	
Subwencje państwowe			
Ministerstwo Spraw Wojsko- wych:			
na cele oświaty	25.000,—		
na kursy świetlicowe	2.000,—		
na pensje referentki	2.500,—		
na instr. garniz. Cieszyn.	600,—		
Min. W. R. i O. P. na na- uczanie	16.000,—		
Fundusz Pracy na zatrudnie- nie bezrobotnych nauczy- cieli	<u>10.000,—</u>	56.100,—	
		200.200	—
do przeniesienia		200.200	—

PRELIMINARZ BUDŻETOWY ZARZĄDU NACZELNEGO

za okres od 1.VII. 1936 r.

Wydatki

		zł	gr
z przeniesienia		162.395	20
Wydatki ogólne			
Pensje sekretariatu i buchalterii	8.700,—		
Świadczenia socjalne	772,—		
Lokal i remont	3.360,—		
Światło	200,—		
Opał	300,—		
Telefony	1.200,—		
Materiały piśmienne	1.000,—		
Porto	1.000,—		
Składki do instytucyj społecznych	370,—		
Druk sprawozdań	1.000,—		
Pensje i koszty podróży instruktorki przy Zarz. Naczeln.	4.000,—		
Różne wydatki	<u>1.500,—</u>	23.402	—
Splata pożyczek i wierzyt. w związku z prowadzeniem akcji oświatowej			
Bank Gospodarstwa Krajowego:			
2 raty półroczne	6.126,—		
Zjedn. Bank Ziemiański	2.400,—		
Ubezpieczalnia Społ. w W-wie	1.500,—		
Ubezp. Społ. zamiejscowe	1.500,—		
Z. U. P. U.	<u>876,—</u>	12.402,—	
Odsetki			
Zjedn. Bank Ziemiański	1.200,—		
L. O. P. P.	400,—		
Ubezpieczalnie Społeczne	<u>400,80</u>	<u>2.000,80</u>	80
		<u>200.200</u>	—

POLSKIEGO BIAŁEGO KRZYŻA

do 30.VI. 1936 r.

Dochody

z przeniesienia

zł	gr
200.200	—

200,200	—
---------	---

PRELIMINARZ WYDATKÓW I DOCHODÓW

Wydatki

		zł	gr
Administracja	1.900,—		
Dozorca	1.500,—		
Woda	3.500,—		
Oświetlenie klatek schodowych	530,—		
Podatki	9.000,—		
Utrzymanie porządku	1.400,—		
Asekuracja	120,—		
Remonty	3.000,—		
Świadczenia socjalne	160,—		
Nieprzewidziane wydatki	300,—	21.410	—
Przenosi się nadwyżkę dochodów do Preliminarza Zarzą- Nacz. P.B.K.		21.236	—
		42.646	—

PRELIMINARZ WYDATKÓW I DOCHODÓW DZIERŻAWY

Wydatki

		zł	gr
Odsetki w Polskim Monopolu Tyt. od za- dłużenia.	2.240,—		
Inne nieprzewidziane wydatki	160,—	2.400	—
Przenosi się nadwyżkę dochodów do preli- minarza Zarz. Nacz. P.B.K.		15.600	—
		18.000	—

NIERUCHOMOŚCI PRZY AL. JEROZOLIMSKIEJ 24

Dochody

	zł	gr
Roczny czynsz od lokatorów za komorne	42.646	—
	42.646	—

HURTOWNI TYTONIOWEJ POLSKIEGO BIAŁEGO KRZYŻA

Dochody

	zł	gr
Dochód z dzierżawy	18.000	—
	18.000	—

P R O T O K Ó Ł
NACZELNEJ KOMISJI REWIZYJNEJ
POLSKIEGO BIAŁEGO KRZYŻA

Naczelna Komisja Rewizyjna w składzie: pp. Lesser Heleny, Frasunkiewicza Tadeusza, Dzięgały Franciszka zbadała przedstawione przez Zarząd Naczelny Polskiego Białego Krzyża bilans na dzień 1 lipca 1936 r., zamykający się sumą Zł. 566.757,14 oraz rachunek działalności za okres od 1 lipca 1935 r. do 30 czerwca 1936 r., zamykający się po stronie przychodów sumą Zł. 192.872,54, zaś po stronie rozchodów Zł. 192.794,70, t. j. z nadwyżką przychodów nad rozchodami Zł. 77.84.

Naczelna Komisja Rewizyjna stwierdza zgodność powyższych zestawień rachunkowych z księgami i dowodami rachunkowymi, znajdującymi się w Zarządzie Naczelnym Polskiego Białego Krzyża.

W wyniku przeprowadzonej rewizji, Naczelna Komisja Rewizyjna stawia wniosek na udzielenie absolutorium Zarządowi Naczelnemu Polskiego Białego Krzyża, oraz wnosi o wyrażenie i podziękowania Zarządowi Naczelnemu za niestrudzoną i ofiarną pracę.

Warszawa, dnia 14 października 1936 r.

(—) Helena Lesser
(—) Fr. Dzięgała
(—) Frasunkiewicz

Zestawienie Sprawozdań Kasowych Okręgów i Kół Polskiego Białego Krzyża za 1935/36 r.

PRZYCHÓD

Okręgi	Składki członków		S u b w e n c j e					Ofiary zł	Imprezy i zbiórki zł	Różne wpływy zł	Pożyczki uzyskane zł	Pożyczki spłacone zł	R a z e m zł	Pozostałość z dn. 30.6 1935 r. zł	O g ó ł e m zł	
	osób wojsko- wych zł	osób cywil- nych zł	Zarządu Naczelnego zł	Zarządu Okręgu zł	w o j s k a											Samorzą- dowe zł
					dowódcy O. K. zł	dowódcy Garnizonu zł	dowódcy Oddziału zł									
Warszawski	11.146,22		4.562,30	—	150,—	1.116,75	495,33	601,60	1.669,59	6.824,20	5.143,12	130,—	513,59	32.352,70	8.852,49	41.205,19
Wileński	3.867,20		2.909,06	100,—	—	775,—	3.581,25	—	544,07	7.312,03	214,54	—	—	19.303,15	1.363,27	20.666,42
Poznański	6.146,48		4.938,61	40,—	1.079,—	—	250,—	2.936,30	3.604,41	10.051,56	703,79	100,—	—	29.850,15	4.795,76	34.645,91
Krakowski	5.732,96		2.800,—	329,90	1.250,—	—	1.683,97	499,—	3.121,73	10.540,65	1.143,19	403,83	—	27.505,23	13.984,92	41.490,15
Katowicki	5.776,75		1.950,—	2.400,—	348,40	300,—	400,—	5.629,60	3.316,62	11.902,32	1.103,65	670,—	—	33.797,34	7.955,08	41.752,42
Pomorski	17.421,72		4.968,52	1.744,—	1.700,—	—	—	2.041,—	6.240,79	15.089,66	16.797,95	38,16	125,—	66.166,80	14.162,05	80.328,85
Łódzki	3.388,27		3.142,87	75,—	—	—	125,—	3.080,—	2.120,63	5.022,96	167,74	339,—	—	17.461,47	1.224,91	18.686,38
Lubelski	8.867,69		3.598,06	250,—	500,—	1.790,—	400,—	1.400,—	1.346,82	6.797,35	1.787,75	1.191,02	120,—	28.048,69	3.429,42	31.478,11
Lwowski	4.798,13		1.960,86	100,—	500,—	—	—	660,—	—	3.326,24	588,76	—	200,—	12.133,99	7.199,01	19.333,—
Brzeski	7.846,07		2.956,36	800,—	1.000,—	749,—	—	50,—	766,45	2.841,41	1.423,34	84,—	—	18.516,63	4.060,78	22.577,41
Grodzieński	5.875,—		4.166,65	70,—	—	—	1.137,—	3.486,10	1.317,38	5.995,97	426,84	200,—	20,—	22.694,94	2.044,14	24.739,08
Baranowicki	1.572,40		2.638,92	—	500,—	—	150,—	—	532,75	862,31	1.316,42	—	—	7.572,80	511,34	8.084,14
Stanisławowski	2.350,74		2.198,32	100,—	—	970,—	—	376,—	176,85	1.984,57	561,38	—	25,—	8.742,86	845,38	9.588,24
Tarnopolski	1.608,50		2.686,61	—	—	—	—	13.407,75	1.126,04	845,56	1.543,02	1.500,—	75,—	22.792,48	1.270,55	24.063,03
Morski (Gdynia)	2.156,51		2.648,70	—	—	—	—	100,—	288,—	6.150,52	110,50	600,—	—	12.054,23	1.501,82	13.556,05
O g ó ł e m	88.554,64		48.125,84	6.008,90	7.027,40	5.700,75	8.222,55	34.267,35	26.172,13	95.547,31	33.031,99	5.256,01	1.078,59	358.993,46	73.200,92	432.194,38

Zestawienie Sprawozdań Kasowych Okręgów i Kół P. B. K. za rok 1935/36.

ROZCHÓD

Okręgi	W y d a t k i o ś w i a t o w e															Subwencje dla Kół z Okręgu lub Zarz. Nacz.	Wyjazdy i lustracje Kół	Lokal światła opał	Materiały piśmienne kancelar.	Koszty in-kasa składek	Różne wydatki	Wydatki w związku z urządz. imprez	Spłacone pożyczki	Udzielone pożyczki	Zakup inwentarza			Razem	Pozostałość na 1.VII 1936 r.	O g ó ł e m
	Wynagrodzenia pracowników oświatowych					Świadczenia socjalne	Pomoce szkolne	Wydatki na świetlice	B i b l i o t e k i				Kursy	Wycieczki	Urządzenie biura PBK.										Urządzenie świetlic	Różne				
	Pensje prac. administrac. instruktoerek	Pensje nau-nauczycieli	Pensje kie-rown. świetlic	Pensje bi-bliotekarek	Pensje osób angażow. doryw. do prac specj.				Zakup książek	Przenumerata pism	Wydatki na oprawę	Zakup sprzętu druków i tp.																		
Warszawski	2.717,12	5.132,02	8.039,85	252,18	—	1.069,87	241,63	4.230,96	1.715,80	249,27	50,58	—	227,95	1.384,60	—	233,90	121,89	365,35	203,52	1.105,60	3.188,46	1.336,75	100,—	—	400,—	1.468,93	33.836,23	7.368,96	41.205,19	
Wileński	192,50	6.876,—	3.315,90	687,23	2.173,62	112,24	—	202,07	94,25	177,95	7,80	—	530,85	17,—	—	433,10	62,40	243,49	165,90	368,61	2.760,21	300,—	70,—	116,73	50,—	31,77	18.989,62	1.676,80	20.666,42	
Poznański	7.472,27	5.159,65	8.089,82	1.461,80	120,—	768,44	131,75	833,86	685,17	28,—	186,70	242,—	247,15	85,10	150,—	582,90	104,67	387,01	348,30	714,62	2.254,72	160,70	331,51	150,24	926,19	6,55	31.629,12	3.016,79	34.645,91	
Krakowski	527,60	6.281,25	9.203,29	—	2.640,—	1.088,95	144,11	2.842,20	690,06	346,47	—	—	797,37	157,50	605,—	376,58	205,33	267,55	257,87	1.137,49	4.620,66	—	568,27	704,—	185,10	156,05	33.802,70	7.687,45	41.490,15	
Katowicki	2.400,—	5.770,63	4.712,30	61,20	50,—	694,46	881,97	3.921,25	710,27	1.297,80	320,97	103,91	141,20	1.594,09	2.585,—	644,70	141,70	398,65	224,40	870,10	1.499,60	—	—	—	2.400,76	671,54	32.096,50	9.655,92	41.752,42	
Pomorski	3.836,28	19.207,06	8.907,24	1.043,50	—	2.020,89	529,91	1.482,50	967,75	—	264,90	142,—	6.403,07	—	2.645,—	567,45	258,08	1.151,56	594,63	1.576,27	4.198,96	472,95	441,28	942,93	7.895,80	103,60	65.653,61	14.675,24	80.328,85	
Łódzki	2.712,87	5.747,65	3.455,70	94,—	—	19,18	159,50	1.315,—	269,05	—	—	—	70,60	36,—	175,—	152,—	40,—	183,37	143,22	507,06	678,12	100,—	—	—	—	—	15.858,32	2.828,06	18.686,38	
Lubelski	4.150,—	5.557,10	4.883,19	790,—	71,—	204,35	82,25	3.118,05	1.258,61	441,—	346,82	24,75	40,—	300,—	—	381,95	117,—	309,65	501,93	570,25	2.368,74	961,97	376,19	95,95	701,50	—	27.652,25	3.825,86	31.478,11	
Lwowski	2.251,30	3.345,55	2.730,—	1.030,—	—	58,72	98,50	667,58	17,06	17,40	478,07	—	—	—	1.020,—	326,80	92,—	135,15	—	754,63	362,76	—	300,—	71,33	374,03	6,60	14.137,48	5.195,52	19.333,—	
Brzeski	4.156,20	5.992,84	2.368,10	892,—	—	537,72	111,—	—	20,72	—	1,60	51,—	277,10	—	800,—	286,20	—	477,48	286,53	450,45	900,28	329,05	—	93,50	1.163,44	996,20	20.191,41	2.386,—	22.577,41	
Grodziński	102,50	8.754,50	4.408,—	90,—	3.219,91	307,22	284,52	732,80	289,87	—	86,80	—	1.149,75	105,—	650,—	719,47	45,20	171,38	153,91	740,86	484,88	200,—	—	—	—	—	22.696,57	2.042,51	24.739,08	
Baranowicki	2.568,02	1.575,15	988,—	40,—	—	—	—	22,70	47,05	—	42,70	—	1.215,65	—	150,—	190,35	31,—	23,68	40,86	81,46	79,28	—	—	—	—	282,45	7.378,35	705,79	8.084,14	
Stanisławowski	—	2.418,60	3.340,—	—	—	367,42	15,16	627,18	196,80	64,80	—	—	195,16	—	100,—	90,—	—	53,98	281,23	402,50	176,31	—	30,—	—	9,60	—	8.368,74	1.219,50	9.588,24	
Tarnopolski	2.620,81	2.530,10	935,—	—	—	165,09	35,—	561,40	32,70	—	—	—	99,—	100,—	1.250,—	142,50	—	110,60	143,04	758,04	91,97	1.500,—	—	—	11.079,15	—	22.154,40	1.908,63	24.063,03	
Morski (Gdynia).	3.148,70	92,62	201,—	—	—	174,08	196,02	742,44	482,31	1.154,20	—	—	763,60	—	1.255,—	683,70	542,60	348,51	207,34	576,10	1.691,11	—	110,—	110,—	110,—	104,86	292,27	12.876,46	679,59	13.556,05
O g ó ł e m	38.856,17	84.440,72	65.577,39	6.441,91	8.274,53	7.588,63	2.911,32	21.299,99	7.477,47	3.776,89	1.786,94	563,66	12.158,45	3.779,29	11.385,—	5.811,60	1.761,87	4.627,41	3.552,68	10.614,04	25.356,06	5.361,42	2.327,25	2.284,68	25.290,43	4.015,96	367.321,76	64.872,62	432.194,38	

BIURO ZARZĄDU NACZELNEGO P. B. K.
WARSZAWA, AL. JERUZOLIMSKIE 24 m. 3. TELEFONY: 5-85-54, 5-33-05, 2-15-55.
