

"MOTOROWER" — "Grodzka 63.

Rower, części składowe, przybory. Nożyki do golenia.
Części motocyklowe.

Do Czytelników!

Ze względu na zamierzone przez redakcję przeprowadzenie szerokiej akcji premijowania czytelników i prenumeratorów „Informatora Krakowskiego” należy:

Niniejszy egzemplarz zachować.

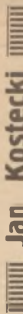
Okazywać w sklepach przy zakupie.

Zakupy uskutecznią w firmach uwidoczonych w „Informatorze Krakowskim”, gdyż to będzie stanowił podstawę do premijowania.

Zwracamy uwagę, że każdy egz. „I. K.” jest numerowany; egzemplarz pozbawiony numeru, traci ważność.

Restauracja i Kawiarnia ANT. WÓJCIKA ulica Sienna 1 6

wydaje śniadania, obiady i kolacje po cenach przystępnych.
Każdy 25-ty okaziciel egz. „Informatora Krakowskiego”
otrzyma obiad za darmo.

Jan Kostecki 
Zacisze 8, tel. 123-04, P. K. O. 404.033.

distancje hurtowej i detalicznie wszelkie artykuły
spożywcze i kolonialne, do Zakładów, Wojska i na
Kolonie leśne, po cenach konkurencyjnych.

Nakład drugi — powiększony.

WYCHODZI RAZ NA 1—2 MIES. CENA NUMERU 10 GR.

INFORMATOR

1935 R.

I. KRAKOWSKI

Czasopismo poświęcone przeszłości i teraźniejszości Krakowa i sprawom gospodarczym.

Nasiadownictwo
zastrzeżone.

Każdy wie,

że poza przewodaniem osobliwości
starego Krakowa, atrakcją stanowi
wykwintny posiłek
w lokalu **HAWELKI**



"BAR SWOJSKI" Restauracja Mały Rynek 3. MARJAN KLEMPNEROWSKI

Wydaje obiady z 3-ch dań po 1'—2l. Bufet — zimne i gorące przekąski. Wódki i likiery. Piwo okoliczne i żywieckie.

Każdy 25-ty okaziciel egz. „Informatora Krakowskiego”
otrzyma duże piwo za darmo.

7107/21/3617

KONKURS

Plan przedstawia śródmieście Krakowa otoczone plantami i przylegającymi doń dzielnicami miasta. Na planie oznaczone numerami szeregi budowli.

W celu zachęcenia czytelników do zapoznania się dokładnego z osobliwościami Krakowa, redakcja przemasza **10 nagród** w postaci książek prof. K. Estreichera pt. „Kraków“, w cenie **po 3 zł.** do rozlosowania między prenumeratów „**Informatora Krakowskiego**“ (który nadeszła wyczerpująca odmowa), a także od czasu do czasu (liczba numerów oznaczona są na planie) p. p. 1. Dobrez kołomy, 13. Brama Florjańska, 37. Sukiennicy, 59. Wawel (t. p.). Odpowiedzi na zawierce — dokładny adres nadsyłającego, i numer posiadanego egzemplarza „**Informatora Krakowskiego**“.

Obecny **KRAKÓW**, po przyłączeniu doń gmin podległych m. m. Podgórze posiada obszar **około 50 km²** i podzielony jest na **22 dzielnice**. Położony nad Wisłą na wysokości **215 m npm**; pod **50° 3' 50"** północną szerokością a **17° 35' 45"** wschodnią długością geograficzną. Liczy **około 230 000 mieszkańców**, wnet **około 25%** żydów.

Dr Mieczysław Niwiński.

Kraków stolica Piastów i Jagiellonów.

Tworzył Kraków dawnej stolicy Polski, sięgają czasów bardzo zamierzalnych, oprócz nielicznych pękami podaniami z Krakowa i Wawelni. Jakas dawna ludzka osiedla tu za czasów rzymskich, w każdym razie prowadziła tożsakość handlową z Annoniją (t. k. bursztynowemu wybrzeżu morza Bałtyckiego, o czym świadczy liczne wykopaliska monet rzymskich w sąsiedztwie i na Waweli. W dobie wczesnego średniowiecza gród wawelski musiał być siedzibą jakiegoś księcia z plemienia Władysława. W 1025 roku powstała za czasów króla Bolesława, dobrze znana kupcom arabskim w X wieku. Pod koniec IX-stulecia władzę Kraków chwycił w skład państwa wielokontarwskiego i wody zetknął się poraż pierwszy z wpływami wiarę chrześcijańską. W ciągu X w. Kraków został ogłoszony przez rzymską polską dynastję Piastów. Drugi historyczny punkt zwrotnicy historyi Bolesława Chrobrego (1025—1079) zakłada tutaj lokucyjność w r. 1038. Od czasu Kazimierza Odnowiciela (1034—1058) powstanie ciężkiego państwa polskiego, który dotąd znajdował się w Wielkopolsce, przoności się do ziem krakowskiej. Kraków staje się i stolicą państwa, i najwęższych grodów państwa, w którym monarcha często przebywał. Stoleczny charakter Krakowa uwidacznia się szczególnie w czasie słynnego testamentu Bolesława Krzywoustego (r. 1138), który wynajmował ziemię krakowską jako stolicę uposażenia dla najwyższego zwierzchnika nad wszystkimi księstwami piastowskimi. Pośludź toczył się później między książętami między książętami o posiadanie Krakowa. Pierwotnie miasto raczej podporządkowane było polskiemu. Dopiero zaczęło się ono szeroko na licznych wznieszeniach. Pierwszą osadę w Krakowie, która stała się wizerunkiem, uważają się skromne drewniane budowle ludzkie, wśród których tu ówczesne wzniesły murowane świątynię pariskę, św. Michała na Skalce, św. Andrzeja, św. Trójcy, św. Wojciecha, N. P. Marii, św. Jana, św. Florjania i św. Mikolaja (nie mówiąc o kościołach na Waweli). W obliczu wielkiej wagażacji, założonej przez króla Bolesława, w 1242 roku, w której podległości, w Napiętkach, skupione ludności znajdowała się kolo kościoła parafial. W Trójcy objęto w r. 1228 przez Dominikanów.

Iła podniwiana zospołeczna osady polowano już w pierwszej połowie XIII w. sprawdzając niemieckich kolonistów, ale dopiero po przyjęciu Tatarów w r. 1241 przednicowemu, koźniowiczemu, udało się w całej pełni. Trzej Niemiecy, klasyci wyposazeni w liczną ludność od ks. Bolesława Wstydliwego, założyli w r. 1257 nową osadę miejską i nakreślił plan miasta, jaki dotąd pozostał w prawie niezmienionym postaci, aż do dnia dzisiejszego. Założeni bogami przezwilżeni spełniali liczną kolonizację niemiecką do nowego osiedlenia, które przetrwało do czasu, kiedy polscy książki przetrzymali warunkom naturalnym i ogromnym swobodą, jednak ciężarzi się jego mieszczanie. Posiadali oni rodzimy samorząd, którego organem była Rada Miejska, mieli własne sądownictwo, rozdawali się i sądzili wstaniem prawem niemieckim według prawa miasta Magdeburga. W krótkim czasie mieszczanie krakowskie tak wzmogły się, że nie było już zaszczel, ale miastem do spraw politycznych kraju. Popierają znieście książkę Leszka Czarnego, Henryka Probusa z Wrocławia, zycielwie odnozą się do rządów cackich a chociaż otworzyli bramy Łokietkowi w r. 1306, to jednak wjeżdżał później (1311) wazynają biał pod przewodnictwem pociągów Alchera, by przywrócić w Krakowie panowanie czeskiej korony. Łokietek wazak z lołał po roku stąd i wrócił do siebie. Spadły brzoż na burzliwe powstanie, które wywarło na siebie religijne i religijne monachy. Łokietek ograniczył niektóre przywileje handlowe i rządowe miasta, skonfiskował ogromny majątek wójta, ażełżnik ten rzucił zupełnie od siebie, a ogromny zastrzał sobie deudacyjcy wpływ na wybór członków Rady miejskiej. Należni ten miobodem doświadczeni mieszczanie krakowskie, nie wstrzelali się oddać do polityki, oddając się wyłącznie swym zajęciom handlowym i przemysłowym. Warunki ogólne ıla rozwoju miasta kształ-

KSIĘGARNIA KRAKOWSKA Sp. z ogr. odp. ul. św. Krzyża 13, tel. 133-44.
Przedstawicielstwo księgarskie św. Wojciecha w Poznaniu. Poleca obrotymy wybór książek dla młodzieży.

PODRĘCZNIKI SZKOLNE. Każdy składowy numerowany egz. „Informatora Krakowskiego“ otrzymuje tytuł książki zupełnie bezplatnie.

Kino teatr dźwiękowy

„SELA“
KRAKÓW, ULICA LUBICZ 15.
z nowym aparatem Philips — Najniższe Kino w Krakowie, najbliżej dworca.

— Przedsiębiorstwo Spedycyjno — Przewozowe —

STEFAN RZEPA

— KRAKÓW, ul. Felicjański 14. Telefon 140-37.

— Uskutecznią przeprowadzi pod osobistym dozorem najsolidniej, zarzem najjańniej.

towały się oddać oraz pomysłowie, gdyż Łokietek obrał sobie Kraków za stolicę całego wielkiego, świeżo zjednoczonego państwa polskiego, tu koronował się na króla w r. 1320. Mieszczanie zachęcały się najnie woleć monarchę, zbalali stonownie pozyskać zwierzchność Łokietka, a więcej jeszcze jego syna, Kazimierza Wielkiego, (1333—1370). Mądry ten władca popierał rozwój gospodarczy Krakowa swoją rozumną polityką ekonomiczną. Przez Kraków stędy handlu, między innymi, szła handlowo od Morza Czarnego aż do wybrzeży łeotyń. Kupcy krakowscy zbierali ogromny udział w tym handlu, rozumniejś mieli zapewniony brzoż swych wyrobów na dworce krakowski. Itały więc dostatkii miasta, nie pozostadła mu nawet wielka konkurencja dwóch osad miejskich, Kazimierza i Klipczarza, założonych przez króla Kazimierza z d. obok Krakowa. Miasto zamożnością ówczesną, patrzyła krakowskiego, stała się tradycja o wspaniałym uczęsz, wyprawionej przez powiernika królewskiego Mikolaja Wierzyna na cześć pielen krowi ławjacych wówczas na zamku wawelskim. Bogate miasto mogło sobie pozwolić na kosztowną budowę warunków murów, które podługowano pracuje w następnym stuleciu w Lublińcu, Legnicy, i Skarpii radowej, przez wiodące do miast, by w tym celu, miasto mieszczanie stolicy ıla sprawy zastępowali wtych osok na tronie polskim. Ciąpa Polski z Litwą (1385) za Jagiell (1386—1447) otwarała dla Krakowa szerokie perspektywy handlu z krajami litewskimi i ruskimi. Niebawem miał Kraków zabijając, jako siedzibę smok i szuk pieknych dziewczyn w r. 1384 założył Kazimierz Wielki miasto w Krakowie, i przejął na Kazimierza, best podobnie, tu się mogła się naleyce rozwijać wskutek wielkiej smoty króla. Hojny w r. 1400 król Jagiello za fundusz, pozostawione przez królowa Jadwigę, odnowił Akademię krakowską. Postępuje ona dotąd doskonale przez cały wiek XV, w tym czasie zamkniętych miast, którzy zyskiwali naukę i sztukę w Krakowie, jak z Paradyżem, z Brno, w Czechach, i z Pragi, w Niemczech (Dan Kanty). Napiętkie za celuje przyjaźni wszelkiej krakowskiej, przy użyciu Mikolaja Kopernika, tworzą nowoczesną astronomię. W ostatniej ćwierci XV w. zaje i dłaż w Krakowie silyny rz. zbliżony Wil Strosz, tworzą wielkiego oddziały w Kościele Marjackim, w następnym zaś stuleciu przybyły do niego w Krakowie, i w Wielu artyści zagranicznych i krajowych, którzy pracowali na potrzeby króla, możnych panów i patrycjuszów miejskich oraz samych miast.

Ludność Krakowa była w średniowieczu niemiecką, ale tylko o ile chodziło o wyższe bogatsze warstwy, tj. kupców i szlachty, a resztą byli rzeczywistnie spółkolej się wielu Polaków, a proletariarjat, tuż służba, niewykwalifikowani robotnicy i t. p. Krakowateli się niemal wyłącznie z pośród rodzimej ludności polskiej. W XV w. element polski w mieście przeważa wyraźnie na ıla, tworzą się osobne ciele polskie (szwachy), nawet do patrycjatu przelicz. Z wyjątkiem przez dwoć cępał, małżonka z polską szlachcą. W pierwszej połowie XVI w. mieszczanstwo krakowskie polszczy się stanowczo, a wrazem zmiany stosunków staje silny spór o kazania w kościele Marjackim. W XV stuleciu w głowny brzoż Krakowscy rozbrzmiewali kazania niemieckie, podczas, gdy ludność polska musiała słuchać słowa Bożego w mialym kościele św. Barbary. Gdy jednak stosunki narodowe powożowały się na korzyść polskości, nie podobnie, było tolerowane, by Polacy chodzili się w mialym kościele, a garstka Niemców korzystała z ogromnej świątyni. To też na korzyść akragi polskiej strony król Zygmunt nakazał w r. 1537 przeniesć kazania niemieckie do kościoła św. Barbary, a polskie do kościoła Marjackiego.

) Obecnie Węgry.

ALEKSANDRA LASKOWSKA

Kraków, ul. Henryka Sienkiewicza 8.

Sklep towarów mieszanych i wszelkich jarzyn.

Przybory szkolne.

JAN KURZYDŁO

— kapelusznik —

— damski i męski

pracownia i sprzedaż

KRAKÓW, św. Jana 12.

Towary kolonialne i spożywcze, mleko i wszelkiego rodzaju nabiał po najniższych cenach poleca:

J. BOBROWSKI

KRAKÓW, kłobzowska 6. Telefon 124-38.

Michalina Drozdowska

Kraków, róg placu kolejowego

na składzie owoce krajowe i zagraniczne. Cukry i Czekolady.

Franciszek Feczko

ul. Kazimierza W. Nr. 34. I. p.

Pracownia kostiumów damskich i płaszczy.

JAN CIAPUTA

ul. Stolarska 13, tel. 177-10, P. K. O. Nr. 414-279

Wyrob artykułów cukierniczych, oraz sprzedaż hurtowna wyrobów wszystkich fabryk czekolad i cukierków Kawa, herbata, kakao. Surowce do celów cukierniczych.

Nic dziwnego, że w Krakowie właśnie korporacja taka najpierw powstała. Była to przede wszystkim stolicą, a zarazem pierwsze i największe miasto handlowe w tym połętnem państwie, jakim była Polska w roku Grunwaldu.

Jaki był udział tej pierwszej korporacji kupieckiej? Na to pytanie trudno dać ścisłą odpowiedź. Prócz bowiem owych zapisów, która poprzednio przytoczyliśmy, innych ani oś wiej danych w ówczesnych aktach miejskich, które się przechowały do naszych czasów. Tyle tylko można o niej powiedzieć, co wiemy o podobnych kupieckich korporacjach na zachodzie. Kongregacja kupiecka obejmowała bezwzględnie wszystkich krakowskich kupców, wszyscy zapewne do niej należeli musieli. Na jej czele stali „starsi”, podobnie jak u cechach rzemieślniczych, a za tym różni byli ich sąsiedzi, podczas gdy każdy cech miał swych rzemieślników wybierani oni byli przez wszystkich kupców, lecz przez Radę miejską. Cechy rzemieślnicze same ich wybierali, a Rada miejska tylko ich wybór potwierdzała. Co należało do zakresu działania tej nowej gildy kupieckiej? Oczywiście obrona i popieranie handlu. Na jej czele stanęli najpoważniejsi z ówczesnych kupców krakowskich, których nazwiska często figurują w ówczesnych aktach miejskich, (np. Piotr Kaldherberg i Jerzy Morstyn).

Pożem atoli w gildii kupieckiej nie zachowywały się niestety — z owych czasów — żadne dokumenty. Ze względu na przeszły i dzisiejsi, a o tenże okres inna zapiska w aktach miejskich z r. 1450, wymienianego jako wybranych w tym roku jej „starszych” następujących kupców: Harliba Parchowca, Marcina Besego, Tomasa Ula i Jana Wierzynka. Ostatni był potomkiem owego Wierzynka, który za czasów Kazimierza Wielkiego odgrywał wielką rolę w życiu miasta Krakowa i w imieniu jego mieszcznictwa podejmował wspaniałą uciążliwą pracę główoleńską.

Pożem atoli w aktach miejskich o kongregacji o nich i głuchto. Przypuszczac można, że tylko dlatego, iż wobec znaczenia, jakie w mieście zdobyli sobie stali kupcy, nie była już tak bardzo potrzebna dla ochrony kupieckich interesów, jak przedtem. Być może nawet, że w owych czasach istniała tylko pro forma, a jej kompetencje przeszły na Radę Miejską. Kupcy tworzyli wówczas, jak we wszystkich miastach środkowej i zachodniej Europy tak i stolicy Polski patrytryckie cłonki: oni zawładnęli całym zarobem miasta, całą jego Radą, tak, że obok nich ledwie członkowie kilku najbogatszych cechów rzemieślniczych do Rady dostać się mogli. W Niemczech członki były w ówczesnych miastach zaiste małe między rzemieślnikami i patrytryckiem o prawa należących do Rad miejskich. Ślad takich walc w mieszczanństwie mamy także w Krakowie, już Kazimierz Wielki w wydanej przez siebie ustawie dla miasta zamieścił postanowienie, że Rada miejska ma się składać do połowy z kupców, a do połowy z rzemieślników. Przepis ten pozostał atoli martwą literą. Ody bowiem przejrzymy spisy członków Rady miejskiej z wieku XV-go, przekonamy się, że są to prawie wyłącznie kupcy. Osobna kongregacja stała się więc dla nich zbędna. Rada miejska wjeżdżać w miała, niż mogła go ona ulepszyć. Główna ona z resztą wzięła do siebie starania o ochronę i rozwój handlu przywilejów, które zapewniają korzyści handlowi, wystawiane są w owych czasach jako przywileje dla całego miasta. Tak było przez więcej niż trzy wieki — do roku 1722.

Dopiero w tym roku, a więc już w czasach upadku miasta, Kongregacja kupiecka w Krakowie oddziała na nowo. Nie dbał o nią kupiec krakowski, gdy mu było dobrze. zrozumiął na nowo potrzebę ściślejszej zawodowej łączności i zaprzął zapomocą jej łączności interesom swoim i umożliwić rozwój. Dnia 17 stycznia r. 1722 krakowski Rada miejska zawiadomiła statuty nowo do siebie budzącej się Kongregacji kupieckiej. Statutem tym nadat dnia 23 października 1722 r. uroczyście formę przywileju ówczesny król polski August II. Piękny ten pergaminowy przywilej, z ówch kart złożony, zdobyw i dwa ładne inicjały, przechował się do dzisiaj. Odgad też mamy już liczne dane o działalności Kongregacji. Protokoły z jej posiedzeń, które kopjary, przywilejów i dekretów różnych sądów, pozwalają nam bliżej wejrzeć w życie ówczesnej korporacji krakowskiej i w działalność jej jako organizacji zawodowej.

Otóż obejmowała ona w owych czasach znów wszystkich chrześcijańskich kupców Krakowa. Wyraźnie tego nie powiedziano w jej statutach, lecz rozumiało się to samo przez się, że związek ten musiał być przymusowy. Wynika to zresztą z postanowienia, że „starsi” mają dbać o to, ażeby nikt nie prowadził handlu, który do kongregacji nie należy.

Obok starszych imianoвано już do roku 1788 t. zw. „konsyjarzy” czyli radców Kongregacji, których było dziesięciu albo osmiu. Posiedzenia odbywano cztery razy do roku, co kwartał; nieobecni którzy nieobecności swej nie mogli usprawiedliwić wzięną przysięgą, placili kary.

Jakie cele i zadanie miała wówczas Kongregacja? Otóż jej „starsi” rozstrzygnali jako pierwszą instancją rozmaite spory między członkami, zwłaszcza spory z powodu nieolnejnej konkurencji; dalej czuwali nad tem, ażeby każdy kupiec, należący do Kongregacji, przestrzegł przepisów wydanych co do personau, czyli jak wówczas mówiono „człedzieli” i więc pomocniczo na gwałtowne uchwycenie z krakowskiego i w działalność jej jako organizacji zawodowej, obcych kupców, a także rzemieślników. Walki z ich konkurencją są dość częste, zwłaszcza z pomocnikami winem Węgrami i Orkami oraz z Żydami, którzy gdy im za ciasno już było w wyznaczonym im żydowskim mieście na Kazimierzu, coraz częściej i liczniej spieszyli z towarami swemi do Krakowa, co prawie było im zabronione. Obecnie kupcowi mógł prezydent miasta dopiero wówczas wydać konsens na sprzedawanie towarów w obwodzie miasta Krakowa, gdy starsi Kongregacji na to zezwólili. Kompetencje jej były dość znaczne.

Obok Kongregacji istniała jeszcze „konfraternia kupiecka”, jako ścisłe kościelne bractwo, którego swą osobną kaplicę przy kościele św. Piotra i Pawła, wówczas jeszcze należącym do OO. Jezuitów. Tu kupcy, schodząc się co niedzielę, „Officium o Najsw. Pannie śpiewali”. Ody zniechono zakon Jezuitów, biskup krakowski, Soltyk, dekretem z dnia 17 grudnia 1774 r., przekazał jej konfraterni i zarazem Kongregacji na nabożeństwo pojezuickich kościoł św. Barbary, w którym po dziś dzień odbywają się dla niej wszelkie uroczyste nabożeństwa.

Zadaniem Kongregacji kupieckiej krakowskiej uważali się wówczas za pierwszy stan w mieście, a drugi po Radzie miejskiej, wytrwale też bronili tych swoich prerogatyw nawet w bractwo strzeleckim. Dochody jej składały się ze składek własnych członków i z poboru t. zw. „wózkowego”. Z biegiem lat z dochodów tych urosło dość znaczne kapitały. W roku 1760 nabyło kamieniec od niejkiej pani Siedleckiej, którą to posesję jednakże później sprzedano. Na żądanie Kongregacji przejęciu miasta w r. 1751 wyznaczono jej osobną salinę w magistracie, gdzie odbywano posiedzenia.

Po pierwszym rozbiorec Polski, gdy cała dzisiejsza Małopolska przeszła pod panowanie Austri i już za Wład rozporządzano się oboj parcia, Kraków do reszty podupadł, zwłaszcza zaś w handlu zupełnie powstał zaś.

W Kongregacji toczyły się wówczas narady, jak zapobiec skutecznej ruinie: W memoriale, wystosowanym przez nią do króla o pomoc, czytamy: „Stan kupiecki krakowski, jeżeli kiedy, to w tych czasach do ostatniej przyszedł ruinie, częścią przez wyłudnienie się miasta, żadnych zjazdów nie mającego, które przeszło już być rezydencją dworu i możnych panów, częścią przez żydów, pod murami miasta ulokowanych, częścią przez zakonowadanie oraz za molestowaniem cesarskiego, a nie wszyskie rzeczy kupić można”. Kupców samodzielnymi było wówczas w Krakowie już tylko 51. Józef Stanisław August pragnął podnieść handel krakowski; wyznaczona ku temu komisja rozmaite proponowała środki, inne znów zalecała Kongregacja, lecz wszystkie te narady i układy żadnego nie wydały rezultatu. Podczas sejmu czteroliteńskiego Kongregacja wysłała do Warszawy wybraną ze swego łona deputację, która brała udział w naradach nad sprawą podniesienia miast polskich wogółem. Komisja ta zalecała co do Krakowa ograniczenie konkurencji ze strony przedmieść, ustanowienie takich zjazdów, uregulowanie sprawy monetarnej, zwiększenie do czterech razy kwoty wydziałnego z znow za granicę wysyłanego — a w końcu nawet nadanie miastu charakteru „portu franco”, wolnego portu czyli wolnego miasta handlowego. Na czele miasta Krakowa stał wówczas jako prezydent kupiec Laszkiewicz I on czynił duży, ażeby podnieść jego handel; zanim atoli starania te wydały jakikolwiek pochwytne owoce, nastąpił trzeci rozbiór Polski i Kraków również dostał się pod władzę rządu austriackiego.

STANISŁAW RAB

KRAKÓW, ul. Sławkowska 4. tel. 148-15.

wyroby skórkowe, przybory szkolne, dewocjonalia.
Okaziciel egz. „Informatora Krakowskiego” otrzyma przy zakupie 10' egzabatu.

ZAKŁAD KRAWIECKI

Jozefa Gawora

Kraków, ul. św. Krzyża 16 (róg ul. św. Marka 31)

Wykonuje wszelkie roboty w zakresie krawiectwa wchodzących po czasach przysyłających.
Każdy 26-ty odbiorca-prenumerator „Informatora Krakowskiego” otrzyma nabyte do darmo.

Władysław Panek

Kraków, ul. Karmelińska 39. tel. 148-19

SKŁAD ARTYKUŁÓW TOILETOWYCH I GOSPODARZYCH

Magazyn papieru, przybrosów szkolnych i biurowych.
Każdy 100-y odbiorca-okaziciel egz. „Inform. Krak.” otrzyma premję w towarze wartości ok. 5 zł. wg wyboru.

ANTONI BULAK

KRAKÓW, DEŃNĄKOWSKIEGO 9, polećka przybrosy szkolne, kancelaryjne, piemiki i Krakowa.
Sklep w modistat i świecie otwarty.

Mundury studenckie

od najtańszych do najdroższych wykonuje solidnie

Władysław Jakubowski

Kraków, ul. Stolarska 13 I. p.

Każy 26 ty odbiorca-prenumerator „Informatora Krakowskiego” otrzyma mundur za darmo.

POLECAMY

ZAKŁAD FRYZJERSKI

damski i męski

PIOTRA SKIBY

Kraków, ul. Piotra Michałowskiego 18.

Każy 20 klient lub klientka — okaziciel egz. „Informatora Krakowskiego” otrzymuje ondulację lub siłryżnię i golenie za darmo.

DRUKARNIA

POWSZCAGŁYWOŚĆ PRACA

W KRAKOWIE

KAZIMIERZA WIELKIEGO L. 95.

WYKONUJE PRACĘ

— W ZAKRES DRUKARSTWA —

— W CHODZĄCE —

STARANNIE

||| SZYBK |||

NAJTANIEJ

SUKIENNICIE KRAKOWSKIE.

Godne poparcia kramy woważrz Sukienicze.

1
4
10
11
12
Marja Wojtygowa
Pamiątki. Rzeźby krakowskie i żakpianisze. TRAFIKA
EUGENJA KRÓLOWA
Rzeźby. Wszelkie pamiątki. Galanterja

KLARA NALBORCZYK
Rzeźby. Pamiątki. Galanterja. Serdaciški krakowskie

12
Petronela Traciewiczowa
Pamiątki Krakowa. Wyroby skórzane

20
MARJA POLICHT
PAMIĄTKI Z KRAKOWA ZABAWKI

21
HELENA KOTAPKOWA
Pamiątki z Krakowa. Widokówki Galanterja

25
Stanisław Tatomir
Zabawki. Rzeźby. Galanterja

27
JÓZEF GEBAUER
Kram spozyczyzny Ceny według taryfy

30
JÓZEFA PIĄTKOWSKA
Pamiątki z Krakowa. Zabawki.

33
ANIELA NAWARA
Kram towarów mieszanych

34
Juljusz Orkisz
Galanterja. Wyroby góralskie. Chusty krakowskie. Serdaciški zakopatki. Druży wybór papuci

35
MAGDALENA NIEMTAŁOWNA
Galanterja — chustki.

36
JADWIGA ŁODZINSKA
Pantofle ranne. Sandały. Łaski. Krawaly i różne galanterjine.

43
JULJA JUSTYNIĄK
Galanterja. Chustki krakowskie

44
JÓZEFA POLICHT ARTYKUŁY
CUKIERNICZE

45
STANISŁAWA ZIĄBEK
Zabawki.

46
STANISŁAWA TARGALSKA Pamiątki z Krakowa
Rzeźby. Stroje góralskie i krakowskie. TRAFIKA

50
IGNACY KRAMPUS
Galanterja Zabawki. Gipsy. Rzeźby.

JÓZEFTERAKOWSKI
Wytwórnia wykminnej galanterji skórzanej
KRAKÓW, UL. SŁAWKOWSKA II W. PODWORCU.

W dawnym Krakowie nie było sklepów kupieckich po donach. Niekiedy kramy sprzedawali wprawdzie (już w nowych czasach) swój towar po pierścian, ale na ogół cily handel mial koncentrować się na rynku. Najważniejszą pozycję w miejskich obronach handlu miały średniowieczne Krakowa stanowiąc sukno, sprządnictwo przeważnie z zagranicy. To też i kramy kupców sukiennych zażyły najpóźniejszego, środkową część rynku tuż pod samym ratuszem. Kramy te wybudował jeszcze właściwy założyciel obecnego miasta, kr. Bolesław Wytądliwy. Staly one w dwóch długich rzędach, rozdzielonych w środku ulicy. Kramy te otwary były do tej ulicy, kupujący wszakże nie wchodziłi do sklepów, lecz łargowali wokoło, wykonywano na lady, kłócąc na noc podziemnymi drogami, zasłaniając przysięgi oknami kramów jakimi okienkami. Ulica między kramami była przykryta okapami, podpartyimi na całym szeregu drągów stojących w prośniku ulicy. U jej wylotu wejściowych znajdowały się bramy na noc zamknięte. W ten sposób kramy sukienne tworzyły coś w rodzaju zagrody, do której zajeżdżali na noc wozy obcych kupców z łowami białawymi. Ze względu na to ulica między kramami była brukowana.

Kod koniec XIV w. mistrz Marcin Lindlindule z polenica Rady miejskiej przebudował te ludy kramy w jednolity budowlany układ zakładając oknienkami kramów wyciągał on mury magistralne, przytyle wysokimi, szczytowym dachem, którego wierzchoła były od dółu wiodące. W murach tych, podpieranych szkapami znajdowały się okna, które oświećaly wyśiarżajaco dawną ulicę między kramami, zamieniając leraz na krytą halę. U wylotu tej hal pomszczone dwa osirolukowe bramy. W ten sposób powstały krakowskie Sukienicze. Z początkiem XVI w. przedzielono powyższą halę drewnianym pulapem, uzyskując przelaz to obszerną salę na piętze. W r. 1555 pożar zniszczył dach Sukienicze i wspomniany przelaz. Zrujnowany gmach odnowiono zaraz w początkowych latach 1560—1559 i przebudowano w panującym wówczas stylu odrodzenia głównie pod kierunkiem słynnego włoskiego architektry i rzeźbiarza Jansa Marjil z Padwy (Jan Maria Padovano). Na miejsce drewnianego pulapu dano mruwane sklepienie, do dziś dnia istniejące. Dach przystrojono pięknie renesansową atyką, ozdobioną esownicami i maskaronami. Po północnej i południowej stronie gmachu przybudowano zewnętrzne schody na piętrol wraz balkonami nad bramami wejściowymi. Zmienił się też wygląd hal, która stała się tylko przednią ulicę, bo sam handel przeniesił się do kilku sklepów.

W tej postaci, jaką im nadała restauracja z połowy XVI w., Sukienicze krakowskie przetrwały przez przeszło 300 lat bez większych zmian. Sukienicze nie staly dawniej luźno, jak leraz. Przeciwnie do ich boków wprzęczywały się od dawna różne budynki parterowe i piętrolowe, jak n. p. z jednej strony jatki szawskie, z drugiej garbarskie i t. w. kramy bogate, gdzie sprzedawano luksusowe artykuły odczożone, dalej dwa budynki postrzynali, darowane miastu przez królowa Wilegołoma II, bo sam handel przeniesił się do kilku sklepów. Nie było jego słabo w miare hodoku miasta i charakter jego też ulegał zmianie. Cały handel sukienkowy skoncentrował się w Sukienicznych dłałego, że krakowskie czch sukienników posiadali niemal wyłączny monoprol handlu tym artykułem. Gdy jednak kupcy włoscy i Żydzi na Kazimierzozrobili wyłomy w monopolicznych uprawnieniach czch sukienników handel towarami białawymi zaczął powoli opuszczać miury Sukienicze, sklepy sukienników świećaly nieraz puszkami, białe też przenosiłi do węgła dach Sukienicze, a w miejsce ich wstawili sklepy sukienkowe umieszczone na piętze Sukienicze i zw. szmatarz, gdzie sprzedawali różnorodnie towary drobni kramarzi i ci rękodzielnicy, którzy nie posiadali własnych cehowych kramów czy ław na rynku. W XVIII w. przeniesiono szmatarz do budynku Wagi większej z powodu zgrunowania gmachu Sukienicze coraz bardziej zaniedbywanych z tych ciężkich czasach. Pusty lokal piętrol Sukienicze spozycykowano od czasu do czasu na urzędzenie tam uroczyściach przyjeź i bałów n. p. w r. 1732 podczas pobytu króla Stanisława Augusta w Krakowie, w r. 1791 dnia 8 maja podczas uroczystości imieninowych tegeż króla, w r. 1809, gdy urządzono tu bal na czesć k. Józefa Poniatowskiego i wojska polskiego i t. d. Późa temi wyjątkowymi chwilałi lokal piętrol Sukienicze był zupełnie zaniedbany i służył za skład rupieci miejskich. Nie tylko jednak piętrol, lecz wogóle cały budynek Sukienicze, nie odnawiany od kilku wieków, przedstawiał w naszym stuleciu opłakany obraz ruiny i brudu. Przez długi czas wszakże restauracja Sukienicze posiadałala ciągle w sferze projektów. Dopiero pierwszy wojno obrony przez obywateli przedmiast Krakowa R. Józef Diehl popchnął sprawę naprzód. Zebrano fundusze drogą składek i subwencyj oraz wykupiono od prywatnych właścicieli przylege do Sukienicze budynek i kramy. Następnie w latach 1875—1879 przeprowadzono gruntowną restaurację całego gmachu według planów architekta Tomazsa Prylinskiego. Poburzone kramy i budynek wokół Sukienicze lub włączone je organizmie w skład gmachu. Dokoła całego budynku dołem naprowadzono arkadowe podcienia. Z tych podcieni wybito nowe wejścia do sklepów, do których dojgd wchodziło się od strony wewnętrznej hali. Hale te przeznaczono na drobne kramy z różnym towarem. W ten sposób cały parter odnowionego pięknie gmachu utrzymał swój starodawny charakter handlowy. Natomiast piętrol Sukienicze otrzymał: inne kulturalne przeznaczenie; mianowicie pomieszczone tu Muzeum Narodowe po przeprowadzeniu odpowiednich adaptacyj. Odręsaluarowane Sukienicze stanowią dziś jedną z największych ozdób miasta, nie przestając spełniać swych odczożnych funkcyj handlowych w nowej, przysposobionej do nich, czasosłownie.

Wnętrze dzisiejszych Sukienicze, ogromną podziuzia halę, zajmują kramy drobnych kupców chrześciańskiach i żydowskiach, połozone po bokach, wzdłuż ściań w liźbie około 60.

Ruch panuje tu ożywiony...

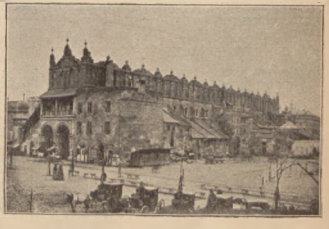
Na ogólne żądanie, podajemy dla wygody naszych Czytelniczków, wykaz kramów kupców chrześciańskiach: obok każdego ogłoszenia widoczny jest Nr. kramu, co ogromnie ułatwia orientację.

Niechaj każdy, kupujący w Sukienicznych uważa za swój obowiązek kupować tylko w kramach uwidoczionych w „Informatorze Krakowskim”.

15
16
17
18
19
22
23
24
26
28
29
31
32
37
38
39
40
41
42
47
48
49
51
52
53
54
55
56
57
58

1896
Istniejące od r. 1896 Towarzystwo Miloników historii i zabytków Krakowska rozvoja pod przewodnictwem długoletniego prezesa Dr. Józefa Muczkowskiego ożywno działalność w kierunku szerzenia kultu dla zachowania, badania naukowego jego przeszłości, ochrony jego pomników i dzieł sztuki, zalegania jego piegkości i charakteru, starozynnych zwyczajów i tradcyj.

— Staraniem Towarzystwa n. p., urządząny jest co roku w okławe Bozego Ciała slalny obchód „Jankowa”.
W porze letniej urządzają częste wycieczki po zabytkach Krakowa pod kierownictwem Dra Dobrzyńskiego, w zime zaś zebrań naukowe, odczyty, — dostępne dla wszystkich i cieszące się ogromną frekwencją.
Ponadto Tow wydają stale „Rocznik Krakowski” — dotąd 25 tomów — i „Bibliotekę Krakowską” — 86 t., — w opracowaniu wybitnych uczonych polskich.
Towarzystwo opierało dotąd swój byt finansowy w znacznej mierze na subwencjach gminy m. Krakowa, Kasyc Oszczędności m. Krakowa i t. d. Subwencje te, niestety, podległy znacznemu ograniczeniu ze względu budżetowych, to też na przyszłość Towarzystwo liczy się przede wszystkim na wkłady członków. Tymczasem Starosta tuteży jest dotąd nieznanca (około 300 w.) w tem przeszło 40 zamieszkołych.
Istnieje Towarzystwo o lak wzniosłych zadaniach, nie może być obojętnym dla żadnego Polaka, — bez względu na jego miejsce zamieszkania, w Polsce lub na obczyźnie — i dlaiego wyzwalmy wszystkich do zapisywania się na członków.
Każdy członek otrzymuje bezpłatnie książkę tomu „Biblioteki krakowskiej” i za połowę ceny księgarskiej „Rocznik Krakowski”.
Wkładka członka-zalożyciela wynosi 500 zł. jednorozowo, członka zwyczajnego 12 zł. rocznie — (6 zł. półrocznie).
Towarzystwo ma swoją siedzibę w Krakowie, ul. Sienna 16, (w Archiwum Aktów Dawnych m. Krakowa) tel. 130-13. P. K. O. nr. 147—059.



Sukienicze od strony zachodniej — do restauracji.

EDWARD LASKOWSKI
ul. Św. Tomazsa 16. tel. 179-15.
hurtownia towarów kolonialnych i cukrów.

— Handel towarów korzennych i delikatesów —
A. WANATOWICZ
 KRAKÓW Karmelińska 6B.

ROZKŁAD JAZDY

JÓZEFA NALEPIŃSKA
 Kraków, ul. Kościuski 44. Telefon 188-37.
 Sklep towarów kolonialnych. Artykuły toaletowe. Naczynia
 kuchenne. Przybory do pisania.

WAŻNY OD DNIA 2 IX. 1935 r.

Odjazd pociągów z Krakowa w kierunku wschodnim

Bochal 015, 745 900 F, 1010 O, 1155, 1240 C, 1420 A, 1535, 1640 H, 1820, 1940, 2055 P, 2120 2355.
Chabówki 045, 420 F, 735 F, 885, 1325 C, 1545 F, 1905
Iwonicza i Jasła 015, 1240 C, 1820, z przesiad. 413 F, 745 Z, 850 Z, 900 Z, 1155, 1240 A, 1900.
Kalwaryj (Indokoruckiej) 045, 735 F, 835, 1445 I, 1510 P, 1545 F, 1755, 1905, z przesiad. 1955 P.
Kocmyrzowa 710, 1055, 1635, 2125.
Krynów przez Tarłów 015, 413 F, 745 L, 900 F, 1155 H, 1240 C, 1320 C, 1820, z przesiad. 850, 1155, 1900.
Łublinka przez Dębicze 2120, z przesiad. 745, 850.
Lwowa 745, 850 S, 1148 L, 1155, 1900 L, 2355 T.
Mogily 1925, — **Niepolomice** 485, 1355.
N. Sącz przez Ruchą 045, 735 F, 835, 1905.
N. Sącz przez Stróżę 015, 413 F, 745 L, 900 F, 1155 R, 1240 C, 1320 C, 1820 z przesiad. 850, 1900.
Nowego Żargowa 015, 1240 C, 1820, z przesiad. 413 F, 745 Z, 850 Z, 900 Z, 1155, 1320 C, 1900.
Oświęcimia przez Skawinę 525, z przesiad. 1510 J, 1755, 1355.
Rabki Zarętko 045, 420 F, 735 F, 835, 1325 C, 1545 F, 1905.
Rabki Zdrój, to samo i **motorowi** 710 D, 1530 J.
Suchy 045, 420 F, 710 D, 735 F, 835, 1325 C, 1545 F, 1530 I, 1755, 1905.
Tarnawa 015, 413 F, 745, 830, 900 F, 1145, 1155, 1240 C, 1320 C, 1535, 1820, 1900, 2120, 2355.
Wadowic 1445 I, 1510 P, z przesiad. 045, 735 F, 1555, 1905, 1955.
Wieliczki 641, 820, 1000, 1140, 1303, 1355, 1504, 1620, 1808, 1955, 2037, 2218 2325 S, z przesiad. 015, 745, 1535.
Zakopanego 045, 425 F, 710 D, 745 F, 835, 1325 C, 1545 F, 1530 I, 1905.
Zwardonia przez Sucha 1755 Z, z przesiad. 420 F, 735 F, 835.
Zywiec przez Sochą Tak samo jak do Zwardonia 10 godz. 15-45 F, 1005 N.
 A kursuje w soboty robocze — H kurs, w dni robocze z wyjątkiem sobót — C kurs, od I VI — 31 VIII — D kurs, codziennie z wyj. przed i powiększonych dni roboczych. — E kurs 2 IX, — 21 XII. — F kurs 2 VI. — I IX. G kurs, 12 VIII. — 15 VIII — H kurs, bezopóźnio do Mszany Dolnej 12 VIII. — 15 VIII — I kurs, w dni robocze przed świętami. — J kurs, w dni świąteczne. — K kurs, od 13 VIII. — 19 VIII. — L kurs 2 VI. — I IX, posazem z przesiadkami. — M kurs, prowadzi bezpośrednio wagony Nieślądów — Bukareszt — N kurs, w środy, dni przed świętami, robocze i dni świąteczne. — N kurs 10 VI. — I IX, dni świąteczne. — O kurs w dni robocze. — P kurs, codziennie z wyj. dni przed świąt. — R kurs 1 IX. — 20 XII, posazem z przesiad. — S kurs, bezopóźnio w dni robocze, przed Lwów od 15 V. — 14 IX. — T to samo co S, od 31. VIII. — 14 IX. — To samo przez Chyrow 15 V. — 30 VIII. — U kurs 1 VI. — 31 VIII w dni robocze przedświąteczne. — W kurs 2 VI. — I IX w dni świąt. — Z kurs, między Sucha a Zwardonem od I. VI. — 31 VIII, codziennie. — Ż kurs, 16 VI. — I. IX.

Odjazd pociągów z Krakowa w kierunku zachodnim

Bielka przez Działdów 727 F, 1815, 2024 — z przesiad. 500, 1140, 1140 O, 1345, 2145.
Chrzanowa 727, 1140, 1345, 1515, 1815, 2024, 2135, z przesiad. 500, 600, 1020, 1158 O, 1405 A, 1515, 1630, 1720, 1730, 1925 O, 2220.
Cieszyńska 1815, z przesiad. 500, 727, 1140, 1158 O, 1345, 2024, 2135.
Częstochowa 118 H, 720, 1155, 2240, z przesiad. 130 K, 1720.
Działdów 727, 1140, 1345, 1815, 2024, 2135, z przesiad. 500, 1158 O.
Gdyni 2200 O, przesiad. 500, 600, 710 O, 1020, 1125, 2024.
Katowice 500, 600, 710 O, 1020, 1125 S, 1310, 1345, 1630, 1720 L, 1730, 2024, 2200, 2322 z przesiad. 1140 M, 1158 H, 1815 M.
Łodzi fabrycznej 118 H, 2240, z przesiad. 720, 1158, 1720.
Miechów miasto 730, 1505, 2307.
Oświęcimia przez Trzebnitz 727, 1140 U, 1345, 1815, 2024, 2135 T, z przesiad. 500, 1158 O.
Poznań 600, 1020, 1717 L, 2200, z przesiad. 500, 710 O, 1125, 2024.
Trzebnitz 500, 600, 710 O, 720, 727, 1020, 1140, 1158, 1310, 1345, 1405, 1515, 1830, 1717 L, 1720, 1730, 1815, 1925 O, 2024, 2125, 2240, 2240, 2322, 2330.
Warszawy przez Częstochowę 118 H, 720, 1158, 1720, z przesiad. 2240.
Warszawy przez Tunel — Kielce, Radom, 730, 1740 2307.
Wielki przez Działdów-Bielko 727 F, z przesiad. 500, 1140, 1158 O, 1345 O, 1346 O.
Zwardonia 727, 1140 U, 1345, 2135 T, z przesiad. 500, 1158 O, 1815, 2024.
Zęborka przez Działdów z przesiad. 500, 1140, 1158 H, 1345, 1815 M.
Zywiec przez Działdów 1815, z przesiad. 500, 727, 1140, 1158 H, 1345, 1346.
 A kurs, w soboty robocze. — B kurs, od 2 VI. — I IX. — C przez Katowice narazie nie kursuje. — D kurs od 14 VIII. — 20 VIII. — E kurs, przez Oświęcim w dni robocze. — F kurs 1 VI. — I IX, posazem z przesiadkami. — G kurs, 30 V. — 31 VIII także do Halu. — H kurs w dni robocze przedświąteczne od 8 VI. — 31 VIII — I ośrodek nie kursuje. — J kurs, w dni świąteczne. — K kurs 15 V. — X ośrodek nie posazem w dni robocze przez Katowice. — L kurs 15 VI. — 31 VIII, do Halu. — M kurs, z przesiadkami przez Oświęcim. — N kurs, 1 VI. — 31 VIII. — O kurs, w dni robocze. — P kurs 15 VI. — 31 VIII. — R kurs, od 2 VI. — I IX w dni świąt. — B prowadzi wagon bezopóź. komunikacji do Berlina. — T row wagon bezop. K do Wiednia i Pragi. — U row wagon bezop. do Wiednia, Pragi oraz do Splitu od 15 V. — 5 X.
 Pociąg popołudniowy odczynony listym drukiem
 Pociąg motorowy oznaczony pochylonym drukiem

Kraków połączony jest liniami autobusowymi z ważniejszymi miastami Wielkopolskiej i Krakowskiego Województwa.
 Informacji udziela: Dworzec na pl. św. Ducha 4. tel. 101-90.

WYTWÓRNIA WYROBÓW METALOWYCH

ŚWIECZNIKI ELEKTRYCZNE
 GALWANIZACJA
JÓZEF TERLECKI
 KRAKÓW, SŁAWKOWSKA 6. TEL. 146-39.

Na 50 st. świeczników, zakupionych przez prenumeratorów „Informatora Krakowskiego”, wytwórnia przetrząca jeden świecznik, wartości około 50 zł, jako bezpłatną premię, do rozlosowania w redakcji, między prenumeratorem „Informatora Krakowskiego”.

HANDEL KOLONIALNY, — ARTYKUŁY TOALETOWE, NACZYNNIA KUCHENNE.

ZOFJA BŁAŻOWNA
 KRAKÓW, SŁOWIAŃSKA 4.

Inż. Aleksander Kościński
 Poleca po cenach konkurencyjnych:
 ❖ CZĘŚCI ROWEROWE, ARTYKUŁY SPORTOWE I MUZYCZNE ❖
 — KRAKÓW, ULICA DŁUGA 5. —
 TELEFON 188-79. TELEFON 188-79.

Obsługę wycieczek przybywających do Krakowa, przeprowadza: **Biuro Informacyjne Komitetu Budowy kopca Marszałka Józefa Piłsudskiego**, ul. Lubicz 4. Tel. 119-13.

Kwatery zbiorowe w cenie 35 gr, 50 gr, 1 00 gr
 Kwatery indywidualne w cenie 1,50 zł, 2 —, 2,50 zł, 3 —, 3,50 zł

Za okazaniem niniejszego egzemplarza „Informatora Krakowskiego” redakcja wydaje ulgowe bilety do Kina.
 Prócz tego, każdy 25-ty bilet wydaje się za darmo — tylko prenumeratom „Inf. Krak.”
 Ważne aż do odwołania.

Polskich Kupców, Przemysłowców, Rzemieślników, tak miejscowych jak i zamiejscowych, redakcja prosi o podanie adresów swoich przedsiębiorstw, rodzaj produkcji i warunków zbytu dla zrzutku szerokich rzesz Czytelników „Informatora Krakowskiego”.

Wydawnictwo „Informatora Krakowskiego” poszukuje przedstawicieli na wszystkie miejscowości w Polsce.

Przy korespondencji z Redakcją „Informatora Krakowskiego”, prosimy powoływać się na numer posiadanej egz. „I. K.” Przy zapytaniach, nie mających związku z wydawnictwem, należy załączyć znaczek za 30 gr. na odpowiedź.

REKOPISÓW NIE
 ZWRACA SIĘ

SKŁAD FARB I MATERIAŁÓW ART. GOSPODARZYCH I TOALETOWYCH
KAZIMIERZ DZIEDZICZEWICZ
 Kraków, Karmelińska 21, tel. 135-25.

Przyjmuje się ogłoszenia w „Informatorze Krakowskim”. Opłata według umowy.
 Prenumerata roczna — 12 numerów do końca 1936 r. — wynosi 150 zł.
 Cena pojedynczego numeru, zależnie od objętości, 10—25 gr.

**Źródeł zakupu szukajcie
w „Informatorze Krakowskim”**

Ze względu na zamierzone przez redakcję przeprowadzenie szerokiej akcji premonowania czytelników i prenumeratorów „Informatora Krakowskiego” należy:

Niniejszy egzemplarz

okazywał w sklepach przy zakupie

Zakupy uskutečnił w firmach uwidoczonych w „Informatorze Krakowskim”, gdyż to będzie stanowił podstawę do premonowania.

Zwracamy uwagę, że każdy egz. „Informatora Krakowskiego” jest numerowany.

**Restauracja i Kawiarnia ANT. WÓJCIKA
ulica Senna 1 6**

wydaje śniadania, obiady i kolacje po cenach przystępnych
Każdy 25-ty okaział egz. „Informatora Krakowskiego”
otrzyma obiad za darmo

STANISŁAW RAB

KRAKÓW, ul. Sławkowska 4, tel. 148-15.
wytrobi akówkowe, przybory szkolne, dewocjonalia.
Odziałek egz. „Informatora Krakowskiego” otrzyma przy
zakupie 10% rabatu.

Nadzwyczajne wydanie.

Nakład trzeci

CENA NUMERU 10 GR.

INFORMATOR

1935 R.

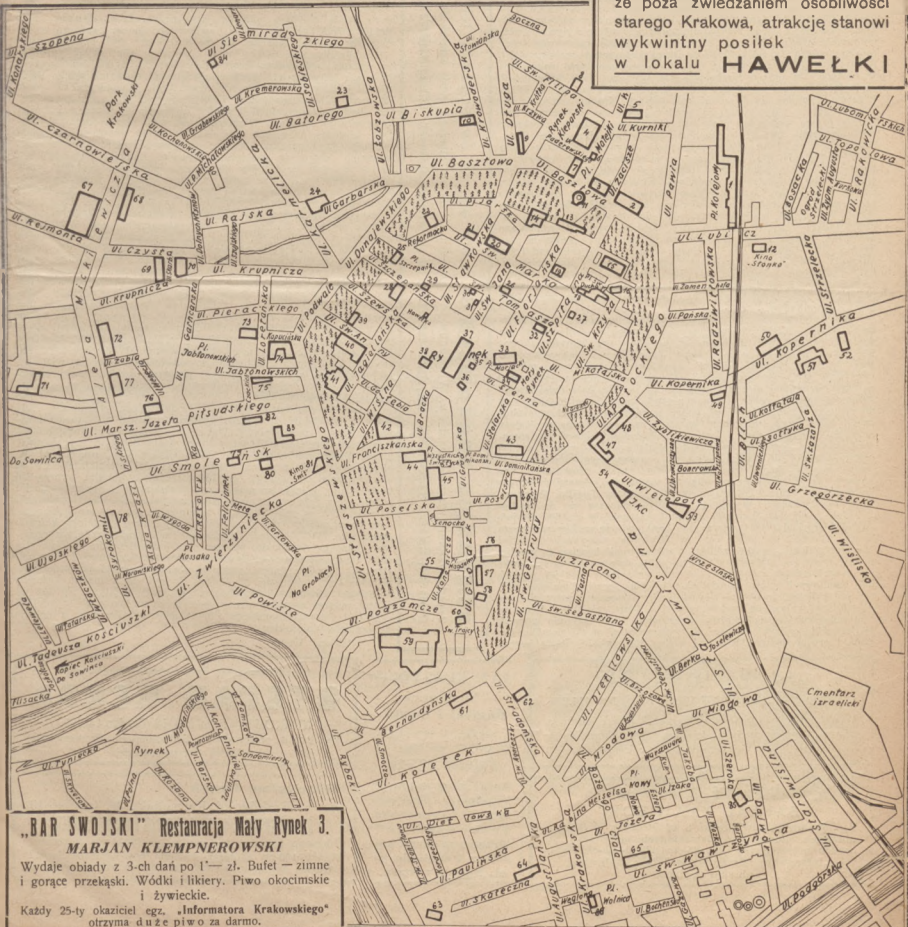
KRAKOWSKI

Czasopismo poświęcone przeszłości i teraźniejszości Krakowa i sprawom gospodarczym.

Nasładowiwo
zastrzeżone.

Każdy wie,

że poza wiedzianiem osobliwości
starego Krakowa, atrakcją stanowi
wykwintny posiłek
w lokalu **HAWELKI**



**„BAR SWOJSKI” Restauracja Mały Rynek 3.
MARJAN KLEMPNEROWSKI**

Wydaje obiady z 3-ch dań po 1—2z. Bufet — zimne i gorące przekąski. Wódki i likiery. Piwo okoliczne i żywieckie.

Każdy 25-ty okaział egz. „Informatora Krakowskiego”
otrzyma duże piwo za darmo.

SUKIENNICZE KRAKOWSKIE.

Godne poparcia kramy wewnątrz Sukiennic.

Marja Wojtygowa

Pamiątki, stroje krakowskie i zakoniańska TRAFIKA

FUGENJA REULOVA

Ktezy, wszelkie pamiątki Galanterja

KLARA NALBORCZYK

Ktezy, pamiątki Galanterja, Serwaciki krakowskie

Petronela Traciewiczowa

Pamiątki Krakowa. Wyroby skórzane

MARJA POLICHT

PAMIĄTKI Z KRAKOWA ZABAWKI Galanterja

HELENA KOTAPKOWA

Pamiątki z Krakowa. Widokówki Galanterja

Stanisław Tatmir

Zabawki Rzeźby Galanterja

JÓZEF GEBAUER

Kram spóżywczy Ceny według taryfy

JÓZEFA PIĄTKOWSKA

Pamiątki z Krakowa, Zabawki.

ANIELA NAWARA

Kram towarów mieszanych

Juliusz Orkisz

Galanteria. Wyroby góralskie Chusty krakowskie Serwaciki zakoniańskie.

Duży wybór papuszy

MAGDALENA NIEWIATAŁOWNA

Galanteria — chustki.

JADWIGA ŁODZIŃSKA

Pantofle ranne Sandały Łaski Ktezy i wóje galanterja

JULJA JUSTYNAK

Galanteria Chustki krakowskie.

JÓZEFA POLICHT

ARTYKUŁY CUKIERNICZE

STANISŁAWA ZIĄBEK

Zabawki.

STANISŁAWA TARGALSKA

Pamiątki z Krakowa Rzeźby, Stroje góralskie i krakowskie, TRAFIKA

IGNACY KRAMPUS

Galanteria Zabawki, Gipsy, Rzeźby.

ANTONI BULAKKRAKÓW, DENAŻEWKIEGO 9
polecie przybyły zabawy, bielizny, zabawki z Krakowa.
Sklep — 2000000 i 400000000.

W dawnym Krakowie nie było sklepów kupieckich po domach. Niektórzy kramy sprzedawali wprawdzie już w nowszych czasach swój towar po pivnicaniu, ale na ogół cicho handlowali miastem koncentrowali się na rynku. Najpóźniejszą pozycję w miejscowych obrotach handlowych średniowiecznego Krakowa stanowiło sisko, sprzedawane przeważnie z zagranicy. To też kramy kupców sukienniczych zajęły najpóźniejszą, środkową część rynku tuż pod samym ratuszem. Kramy te wybudowały jeszcze w XV wieku zaliczając obecnego miasta do Rolskiej Wytwórni. Staly one w dwóch długich rzędach, podzielonych środkową ulicą. Kramy te otwarte były do tej ulicy, kupujący wszakże nie wchodził do sklepów, lecz targowali wóje, wyłożony na lady, które na noc podnoszono do góry, zastanając niemi okna kramów jakby okienkami. Ulica między kramami była przykryta okapem, podpartym na całym szeregu dróg, stojących w posrodku ulicy. U tej wyloty wejściowych znajdowały się bami na noc zamknięte. W ten sposób kramy sukiennicze były też w rodzaju zagrody, do której zagadywały na noc wozby obcych kupców z towarem bliższym. Ze względu na to ulica między kramami była brukowana.

Pod koniec XIV w. mistrz Marcin Lindolito z polecenia Rady miejskiej przebudował te luźne kramy w jednolity budynek. Nad arkadami okienkami kramów wyciągnął on nury i magistralę, przykryte wysokim, szczytowanym dachem, którego więzania były od nich widoczne. W murach tych, podpartych szkarpiami znajdowały się okna, które oświetlały wystarczająco darsz kramy. Szyby kramów, zmieniając teraz na krytą halę. U wylotów tej hali pomieszczone dwie ostrołukowe bramy, w ten sposób powstały krakowskie Sukiennice. Z początkiem XVI w. przedzielono nową halę drewnianym pilapem, uzyskując przez to obszerną salę na piętze. W r. 1555 pożar zniszczył dach Sukiennic i wspomniany pilap. Zrujnowany gmach odnowiono zaraz w następnych latach 1556—1559 i przebudowano w panującą wówczas stylu odrodzenia głownie pod kierunkiem słynnego włoskiego architekta i rzeźbiarza Jana Marzi z Padwy. Oniż Jan Maria Patonolno, Na miejsce drewnianego pilapu, dano mironowe sklepienie, do dziś dnia istniejące. Dach przystrojono pięknie renesansową atyką, ozdobioną esowicami i maskaronami. Po północnej i południowej stronie gmachu przybudowano zewnętrzne schody na piętro wraz z balkonami nad bramami wejściowymi. Zmienił się też wygląd hali, która stała się tylko przechodnią ulicą, bo sam handel przemieścił się do wnętrza sklepów.

W tej postaci, jaka im sudała restauracja z połowy XVI w., Sukiennice krakowskie przezstrawiały przeszło 300 lat bez większych zmian. Sukiennice nie stały dawno już luźno, jak teraz. Przeważnie do ich boków naprzeciwko sklepów od dawna różne budynki parterowe i piętrowe, jak im n. z jednej strony janki szeskie, z drugiej garbarskie i t. zw. kramy bogate, gdzie sprzedawano luksusowe artykuły codzienne, dalej dwa budynki posterżajaki, dorowane miastu przez Kazimierza Wielkiego i t. d. Sukiennice trwały ciele, rzucając nam flowym, tylko najgłębiej jego staho w miarę utrudnił musiał i charakter jego też ulegał zmianom. (Caly handel sukienniczy skoncentrował się w Sukiennicach dlatego że krakowski sklep sukienniczy posiadał niemal wyłączny monopol handlu tym artykułem. Gdy jednak kupcy włości i Żydzi na Kazimierzu zrobili wóje w inonopolicznych uprawnieniach rzech sukienniczych, handel towarami bławotnymi zaczął nowolli onuszać miury Sukiennic, skłony sukienniczy świecili nieraz pustkami, bądź też przechodzili w ręce kupców i kramarzy innych branz. Po przebudowie w r. 1560 umieszczone na piętze Sukiennic i zw. szmatow, gdzie sprzedawali różnrodne towary drobni kramarze i ciekrofikanci, którzy nie posiadali własnych cechowych kramów czy ław na rynku. W XVIII w. przeniesiono szmatow do budynku Wagi większej z powodu zrównoważenia gmachu Sukiennic coraz bardziej zaniedbanych w tych ciężkich czasach. Pusty lokal piętra Sukiennic spóżykowanyo od czasu do czasu na urządzanie tam uczytelnych przjęć i balów n. p. w r. 1787 podczas nowolli króla Stanisława Augusta w Krakowie, w r. 1791 dnia 8 maja pod czas urzędowania imienionego legnó króla, w r. 1809, gdy urządzono tu bal na czesć b. i. w. Powiatowego, w roku następnym i t. d. Poza temi wyjątkowymi chwilami lokal piętra Sukiennic był surowie zaniedbany i służył za składowiście miechów. Nie tylko jednak piętro, lecz wóje ciał budynek Sukiennic, nie odnawiany od kilku wieków, przedstawił w zeszłym stuleciu onakany obraz ruin i brudzi. Przez dlugi czas wszakże restauracja Sukiennic nonostawiała ciele w sferze projeklow. Dopiero pierwszy wóje budynek przywrócił prezydent miasta Krakowa Dr Józef Diehl, ponochal sprawozdanie przyległe do Sukiennic budynek składek i subwencyj oraz wykłoniło od prywatnych właścicieli przyległe do Sukiennic budynek i następnie w latach 1875—1879 przeprowadzono gruntowną restaurację całego gmachu według planu architekta Tomazsa Pryńskiego. Poburzone kramy i budynek wokół Sukiennic lub włączono je ograniczenie w skład gmachu. Dookola całego budynku dółem nonoprowadzono arkadowe podcienia. Z tych podcieni wybito nowe wejścia do sklepów, do których dołd wchodziło się od strony wewnętrznej hali. Hala też przeacceniono na drobne kramy z różnym charakterem handlowym. Nałomiat piętro Sukiennic otrzymało inne kulturalne przeaccenie; mianowicie pomieszczone tu Muzeum Narodowe po przeprowadzeniu odpowiednich adaptacyj. Odrastairnowane Sukiennice stanowią dziś jedna z największych ozdób miasta, nie przestając spełniać swych odczynnych funkcji handlowych w nowolli, przysławianej do obecnych czasów formie.

Wnętrze dzisiejszych Sukiennic ogromną podłóżka hale, zajmują kramy drobnych kupców chrześcijańskich i żydowskich, położone po bokach, wzdłuż ścian, w liczbie około 60. Ruch panuje tu ożywiony... Na ogólne żądanie, podajemy dla wódy naszych Czytelników, wykaz kramów kupców chrześcijańskich; obok każdego ogłoszenia wódyjemy jest: Nr. kramu, co ogromnie ułatwia orientację.

Wnętrze każdej kramownicy w Sukiennicach uważa za swój obowiązek kupować tylko w kramach uwidoczionych w „Informatorze Krakowskim”.

Istniejące od r. 1890 Towarzystwo Miłośników historii i zabytków Krakowa rozwija pod przewodnictwem długoletniego prezesa Dr Józefa Muchockiego ożywioną działalność w kierunku szerzenia kultury dla starego grodu, badania naukowego jego przeszłości, ochrony jego pomników i dzieł sztuki, zachowania jego piękności i charakteru, starotycznych zwyczajów i tradycji.

— Staraniem Towarzystwa n. p., urządzany jest co roku w oklęcie Hozego Ciała słynny obchód Łajkonika.

W porze letniej urzadzca częste wycieczki po zabytkach Krakwa pod kierownictwem Dr Dobrzyckiego, w zmie zaś zebrania naukowe, odczyty, dostępne dla wszystkich i cieszące się ogromną frekwencją.

Ponadto Tow. wyjadze stale „Roznik Krakowski” — dołd 25 tomów i „Bibliotekę Krakowską” — 86 t., — w opracowaniu wybitnych uczonych polskich.

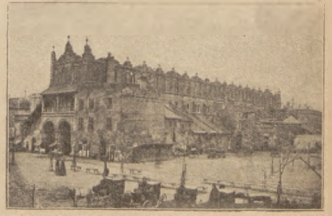
Towarzystwo opierało dołd swój byt finansowy w znacznej mierze na subwencjach gminy m. Krakowa, Kasy Oszczędności m. Krakowa i t. d. Subwencje te w bieżącym roku uległy znacznemu ograniczeniu ze względu budżetowego to też na przyszłość Towarzystwo liczyć musi przede wszystkim na wkłady członków. Tymczasem liczba wóje jest dołd nieznaczną około 3/00, w tem przeszło 40 zamieszanych.

Istnienie Towarzystwa o tak wzniosłych zadaniach, nie może być objętemi dla żadnego Polaka, — bez względu na jego miejsce zamieszkania, w Polsce lub na obczyźnie — i dlatego wzywamy wszystkich do zapisywania się na członków.

Każdy członek otrzymuje bezpłatnie biuletyni biomy „Biblioteki krakowskiej” — za połowę ceny księżarek „Roznik krakowski”.

Władza członka-zalozyciela wynosi 500 zł. jednorazowo, członka zwyczajnego 12 zł rocznie — (6 zł półrocznie).

Towarzystwo ma swoją siedzibę w Krakowie, ul. Sienna 16 (w Archiwum Aktów Dawnych m. Krakowa) tel. 130-13. P. K. O. nr. 147—639.



Sukiennice od strony zachodniej — do restauracji.

IRENA GRZEŚIAK
KRAKÓW, UL. SIENNA 9.
Handel towarów spóżykzych.

SKŁAD FABRYKI I MATERIAŁÓW ART. GOSPODARZYCH I TOALETOWYCH

KAZIMIERZ DZIĘCINIOWICZ
 Kraków, Karmelicka 21. tel. 135-28.
 Każdy 20 ty odbiórka — okaziel numerowego egzempl. „Informatora Krakowskiego” otrzyma za darmo 3 kg. mydła Adamczewskiego.

**ROZKŁAD
 JAZDY**
 WAŻNY OD DNIA
 2 IX. 1935 r.

**Przybory rysunkowe
 najtaniej sprzedaje**
Z. ZIEMBICKI
 Kraków, Pl. Marjacki 2. tel. 125-91
 Ządajcie cenników.

Każdy 80-ty odbiórka — okaziel egz. „Informatora Krakowskiego” otrzyma za darmo 3 kg. mydła Adamczewskiego.

Odjazd pociągów z Krakowa w kierunku wschodnim

Bocchi 015, 745, 900 F, 1010 O, 11:55, 1240 C, 1420 A, 1535, 1640 B, 1820, 1940, 2055 P, 2120 2355 F.
 Chabówka 045, 420 F, 735 F, 835, 1325 C, 1545 F, 1900 F.
 Iwona 1 i Janie 015, 1240 C, 1820, z przesiad. 413 F, 745 Z, 8:50 Z, 9:20 Z, 11:55, 13:00 C, 19:00.
 Kalwaria Inochocka 045, 795 F, 835, 1445 I, 1510 P, 1545 F, 17:55, 19:05, z przesiad. 19:55 P.
 Kocmyrzowa 710, 10:55, 1635, 2125.
 Krylaty przez Tarasów 015, 413 F, 745 L, 900 F, 11:55 R, 12:40 C, 13:20 C, 18:20, z przesiad. 8:50, 11:55, 19:00.
 Lublina przez Dobiec 21:20, z przesiad. 7:45, 8:50.
 Lwowa 745, 8:50 R, 11:45 Z, 11:55, 19:00 L, 23:55 T.
 Mogiły 19:23, — Niepolomice 4:35, 13:51.
 N. Sączą przez Suchą 045, 735 F, 835, 19:05.
 N. Sączą przez Stróżę 015, 413 F, 745 L, 900 F, 11:55 R, 12:40 C, 13:20 C, 18:20 z przesiad. 8:50, 19:00.
 Nowego Zagorza 015, 1240 C, 18:20, z przesiad. 418 F, 745 Z, 8:50 Z, 9:20 Z, 11:55, 13:00 C, 19:00.
 Oświęcim przez Skawine 5:25, z przesiad. 15:10 J, 17:55, 18:55.
 Rakli Zdrojowa 045, 420 F, 735 F, 835, 18:25 C, 15:45 F, 19:05.
 Rakli Jarosław, to sama i motorówki 710 D, 16:30 I.
 Suchy 045, 420 F, 710 D, 735 F, 835, 18:25 C, 15:45 F, 19:00 I, 17:55, 19:05.
 Tarasów 015, 413 F, 745, 8:50, 9:00 F, 11:48, 11:55, 12:40 C, 13:20 C, 15:35, 18:20, 19:00, 21:20, 23:55.
 Wadowie 1445 I, 1510 P, z przesiad. 045, 735 F, 835, 15:55, 19:05, 19:55 P.
 Wieliczki 641, 8:25, 10:00, 11:40, 13:03, 13:31, 15:04, 16:20, 18:08, 19:55, 20:37, 22:18 23:20 M, z przesiad. 015, 745, 15:55.
 Zakopanego 045, 425 F, 710 D, 735 F, 835, 13:25 C, 15:45 F, 18:30 I, 19:05.
Zwardonia przez Suchą 17:55 Z, z przesiad. 420 F, 735 F, 835.
Żywiec przez Suchą jak do Zwardonia i z przesiad. 045, 15:45 F, 19:05 N.
 A kursy w soboty robocze. — B kurs. — dal robocze z wyjątkiem sobót. — C kurs. — dal I. VI. — 31 VIII. — D kurs. codziennie z wyjątkiem I. i posługujących dal roboczych. — E kurs. 2 IX. — 21 XII. — F kurs. 2 VI. — 1 IX. G kurs. 12 VIII. — 15 VIII. — H kurs. bezpośrednio do Miszany Dolnej 12 VIII. — 15 VIII. — I kurs. w dni robocze przez świętą. — J kurs. w dni świętą. — K kurs. od 13 VIII. — 15 VIII. — L kurs. 2 VI. — 1 IX. poszłem z przesiadaniem. — L kurs. prowadzą bezpośrednio Staszów — Bukarant. — M kurs. w środy, dal przed świętą. — O kurs. w dni świętą. — N kurs. 10 VI. — 1 IX. dal świętą. — O kurs. w dal robocze. — P kurs. codziennie z wyjątkiem dal przed św. — R kurs. 1 IX. — 20 XII poszłem z przesiad. — S kurs. bezpośr. wagon do Trzaskawa przez Lwów od 15 V. — 14 IX. — T to samo co S. od 31. VIII. — 14 IX. — To samo przez Chyrow 15 VI. — 30. VIII. — U kurs. 1 VI. — 31. VIII. w dni robocze przedświąteczne. — W kurs. 2 VI. — 1 IX. w dni św. — Z kurs. między Suchą a Zwardoniem od I. VI. — 31. VIII. codziennie. — Ż kurs. 16 VI. — 1 IX.

Odjazd pociągów z Krakowa w kierunku zachodnim

Bielska przez Działdów 7:27 F, 1815, 20:24 — z przesiad. 5:00, 11:40 11:58 O, 13:46, 21:35.
 Chrzanowa 7:27, 11:40, 13:46, 15:15, 18:15, 20:24, 21:35, z przesiad. 5:00, 6:00, 10:20, 11:58 O, 14:05 A, 15:75, 16:30, 17:30, 17:80, 19:25 O, 22:40.
 Cieszyńska 1815, z przesiad. 5:00, 7:27, 11:40, 11:58 O, 13:46, 20:24, 21:35.
 Częstochowa 1815 B, 7:20, 11:58, 22:40, z przesiad. 13:10 K, 17:30, 17:40, 17:55, 19:05, 20:24, 21:35, z przesiad. 5:00, 11:58 O.
 Dąbów 22:00 G, przesiad. 5:00, 6:00, 7:10 O, 10:20, 11:25, 20:24.
 Gdynia 22:00 G, przesiad. 5:00, 6:00, 7:10 O, 10:20, 11:25, 20:24.
 Katowice 5:00, 6:00, 7:10 O, 10:20, 11:25 B, 13:10, 13:46, 18:00, 17:17 I, 17:30, 20:24, 22:00, 23:22 J z przesiad. 11:40 M, 11:58 R, 18:15 M.
 Łódź fabryczna 1:18 B, 22:40, z przesiad. 7:20, 11:58, 17:20.
 Mięchów miasto 7:30, 16:50, 23:07.
 Oświęcim przez Trzebinie 7:27, 11:40 U, 13:46, 18:15, 20:24, 21:35 T, z przesiad. 5:00, 11:58 O.
 Poznań 6:00, 10:20, 17:17 I, 22:00, z przesiad. 5:00, 7:10 O, 11:25, 20:24.
 Trzebin 5:00, 6:00, 7:10 O, 7:20, 7:27, 10:20, 11:40, 11:55, 13:10, 13:46, 14:05 A, 15:75, 16:30, 17:17 I, 17:20, 17:30, 18:15, 19:25 O, 20:24, 21:35, 22:00, 22:40 23:22 J, 23:30.
 Warszawa przez Częstochowę 118 B, 7:20, 11:58, 17:30, z przesiad. 22:40.
 Warszawa przez Turek — Kielce, Radom, 7:30, 17:40 23:07.
 Wiatry przez Działdów-Bielsko 7:27 F, z przesiad. 6:00, 11:40, 11:58 O, 13:46 O.
 Zembrzydów 7:27, 11:40 U, 13:46, 21:35 T, z przesiad. 5:00, 11:58 O, 18:15, 20:24.
 Zwardonia przez Działdów z przesiad. 5:00, 11:40, 11:58 H, 18:46, 18:15 M.
 Żywiec przez Działdów 18:15, z przesiad. 5:00, 7:27, 11:40 11:58 H, 13:46.
 A kurs w soboty robocze. — B kurs. od 2 VI. — 1 IX. — C kurs. Katowice narazie nie kursuje. — D kurs. od 14 VIII. — 20 VIII. — E kurs. przez Oświęcim w dni robocze. — F kurs. 1 VI. — 1 IX. poszłem z przesiadaniem. — G kurs. 30 V. — 31 VIII. także do Helu. — H kurs. w dni robocze przedświąteczne od 8 VI. — 31 VIII. — I narazie nie kursuje. — J kurs. w dni świętą. — K kurs. 15 V. — 5 X. codziennie poszłem w dni robocze przez Katowice. — L kurs. 15 VI. — 1 IX. — M kurs. 15 VI. — 31 VIII. — N kurs. w dni robocze. — O kurs. w dni robocze. — P kurs. 16 VI. — 31 VIII. — R kurs. od 2 VI. — 1 IX. w dni św. — S prowadzi wagon bezpośr. komunikacji do Berlina. — T prow. wagon bezp. K. do Wiednia i Pragi. — U prow. wagon bezp. do Wiednia, Pragi oraz do Splitu od 15 V. — 5 X.
 Pociągi pospieszne oznaczone **tyłym** drukiem
 Pociągi motorowe oznaczone **pochyłym** drukiem

Kraków połączony jest liniami autobusowymi z ważniejszymi miastami Kieleckiego i Krakowskiego Województwa.
 Informacji udzieli: Dworzec na pl. św. Duchy 4. tel. 101-90.

WYTWÓRNIWA WYROBÓW METALOWYCH
ŚWIECZNIKI ELEKTRYCZNE
 GALWANIZACJA
JÓZEF TERLECKI
KRAKÓW, SŁAWKOWSKA 6. TEL. 146-39.
 Na 50 szt. świeczników, zakupionych przez prenumeratorów „Informatora Krakowskiego”, wytwórnia przecażca jeden świecznik, wartości około 50 zł, jako bezpłatną premię, do rozlosowania w redakcji, między prenumeratorów „Informatora Krakowskiego”.

Mundury studenckie
 od najtańszych do najdroższych wykonuje solidnie
Władysław Jakubowski
 Kraków, ul. Stolarska 13 I. p.
 Każdy 25 ty odbiórka-okaziel egz. „Informatora Krakowskiego” otrzyma mundur za darmo.

Przybory szkolne i kancelaryjne — Skład papieru i galanterji —
Michał Stomiany
 Kraków, Sławkowska 2, tel. 117-44.
 Każdy 20-sły odbiórka egz. „Informatora Krakowskiego”, otrzyma 1000 biletoów wstępujących z drukiem za darmo.

Obsługę wycieczek przybywających do Krakowa, przeprowadza: **Biurowo Informacyjne. Komitetu Budowy kopca Marszałka Józefa Piłsudskiego.** ul. Lubicz 4. Tel. 119-13.
 Kwatery zbiorowe w cenie 45 gr, 50 gr, i 90 gr
 Kwatery indywidualne w cenie 1 50 zł, 2 — zł, 2 50 zł, 3 — zł, 3 50 zł.

Zwiedzanie miasta pod kierownictwem fachowych przewodników i wycieczki do Wieliczki i Ojcowa organizuje **Polski Związek Turystyczny**. Zgłoszenia, ul. Lubicz 4. tel. 119-13.
 Sekcja Wycieczkowa T S L. poleca fachowych przewodników — akademików po histor. zabytkach Krakowa. Zgłoszenia przyjmują: **Zarząd Główny T S L. ul. św. Anny 5. II. piętro tel. 105 78** od godz. 9-14 i 17-19, w niedziele od 10-12.
 Schronisko przy gminie T S L. udziela noclegów dla wycieczek 30 miejsc. Cena 1 zł. od osoby. Zgłoszenia: plac Groble 7. Gmin. T S L.

Za okazaniem nPieńskiego egzemplarza „Informatora Krakowskiego” redakcja wydaje niżej bilety do kina.
 Prócz tego, każdy 25 ty bilet wydaje się za darmo. — Ważne aż do odwołania

Wydawnictwo „Informatora Krakowskiego” poszukuje przedstawicieli na wszystkie miejscowości w Polsce.

Przy korespondencji z Redakcją „Informatora Krakowskiego”, prosimy powoływać się na numer posiadanej egz. I. K. Przy zapytaniach, nie mających związku z wydawnictwem, należy załączyć znaczek za 30 gr. na odpowiedź. RFKOPISÓW NIF. ZW R A C A S I E.

Przyjmuje się ogłoszenia do „Informatora Krakowskiego” — **Opłata według umowy.**
 Sprzedaż czasopiśma „Informator Krakowski”.
 Subskrypcje, hala, kiosk z gazetami Nr. 46 Stanisława Targalska.
 Cena pojedynczego numeru, zależnie od objętości, 10—25 gr.