

# OSZCZĘDNOŚĆ

Dwutygodnik poświęcony sprawie organizacji oszczędności w Polsce.

ORGAN ZWIĄZKU KOMUNALNYCH KAS OSZCZĘDNOŚCI  
W WARSZAWIE

## TREŚĆ:

- B. Obszyński* — Fala dewaluacji.  
*S. Koczyński* — Zadania i cele kas bezprocentowego kredytu i ich central.  
*Es.* — Banki państwowe w 1935 r.  
Ze Związku Związków K. K. O.  
Komunikaty Związku Komunalnych Kas Oszczędności w Warszawie.  
Kronika ustawodawcza i sądowa.  
Ważniejsze ustawy i rozporządzenia.  
Kronika krajowa.  
Przegląd prasy.  
Z książek i wydawnictw.  
Bilanse K. K. O.

REDAKCJA I ADMINISTRACJA  
WARSZAWA, UL. MIODOWA 6,  
tel. Administracji 5-92-63 i tel. Redakcji 2-97-03  
NAKLAD I WYDAWNICTWO  
SAMORZĄDOWEGO INSTYTUTU WYDAWNICZEGO  
Spółki z ograniczoną odpowiedzialnością  
W WARSZAWIE, UL. MIODOWA Nr. 6, tel. 5-92-63

K A Ź D A

KOMUNALNA KASA

OSZCZĘDNOŚCI

zaopatruje się w książki i czasopisma, materiały propagandowe, księgi, druki i pomoce biurowe wyłącznie w Samorządowym Instytucie Wydawniczym w Warszawie. S. I. W. załatwia dokładnie szybko i tanio.

SWÓJ DO SWEGO PO SWOJE!

Zapotrzebowania i zapytania nadsyłać do Samorządowego Instytutu Wydawniczego w Warszawie, Warszawa, Miodowa № 6.

Tel. 5-92-63 i 6-82-18.

# OSZCZĘDNOŚĆ

DWUTYGODNIK POŚWIĘCONY SPRAWIE ORGANIZACJI OSZCZĘDNOŚCI W POLSCE  
ORGAN ZWIĄZKU KOMUNALNYCH KAS OSZCZĘDNOŚCI W WARSZAWIE

Komitet Redakcyjny: *Józef Rożkowski, Juljusz Zdanowski, Jarosław Żaboklicki.*

Redaktor — *Bolesław Obszyński.*

<p>Prenumerata z przesyłką pocztową wynosi:</p> <p>Rocznie . . . . . zł. 28.— Półrocznie . . . . . „ 14.— Kwartalnie . . . . . „ 7.— Miesięcznie . . . . . „ 3.— Cena Nr. pojedyncz. . . . . „ 1.40</p>	<p>REDAKCJA I ADMINISTRACJA: Warszawa, ul. Miodowa 6. Konto czekowe w P. K. O. Nr. 1520. Nakład i wydawnictwo „Samorządowego Instytutu Wydawniczego” Sp. z ogr. odp. w Warszawie, ul. Miodowa Nr. 6. Telef. 5-92-63. Rękopisów nadesłanych redakcja nie zwraca. Przedruk dozwolony za podaniem źródła</p>	<p>CENY OGŁOSZEŃ</p> <p>Strona w tekście: 300 zł., 1/2 str. 150 zł., 1/4 strony 75 zł., Poza tekstem za stronę 200 zł., 1/2 str. 100 zł., 1/4 str. 50 zł. Dla Komunalnych Kas Oszczędności bilanse i tabl. (dostarc. bezpośrednio do admin.) za str. 70 zł., 1/2 str. 35 zł., 1/4 str. 20 zł.</p>
---	---	---

## Fala dewaluacji

Fala dewaluacji, jakiej ostatnio jesteśmy świadkami, przypomina swymi rozmiarami i tempem podobny ruch, który miał miejsce w 1931 roku. Odstąpienie przez Anglię, ten klasyczny kraj waluty złotej, od parytetu złota przed pięciu laty (20.VIII.31) pociągnęło za sobą dewaluację w szeregu krajów związanych silniej z gospodarstwem Anglii; odstąpiły wówczas od goldstandardu kraje imperium brytyjskiego (prócz Kanady), państwa skandynawskie, Portugalia, Japonia, cała Ameryka Południowa. W następnych latach ważniejszym zdarzeniem było już tylko porzucenie parytetu złota przez Stany Zjednoczone w dn. 20.IV.1933 r. i w ślad za nimi przez Kanadę. Dewaluacja korony czechosłowackiej (luty 1934), franka belgijskiego (kwiecień 1935) i guldena gdańskiego (maj 1935) były zdarzeniami, które większego wpływu nie wywarły.

Cechą zasadniczą dewaluacji funta i walut tzw. bloku sterlingowego — w odróżnieniu od dewaluacji dawniejszych był brak momentu inflacyjnego. Z reguły chodziło tu o dewaluację dla celów polityki gospodarczej, wśród których najważniejszym była chęć uzyskania korzystniejszych warunków dla eksportu drogą generalnego obniżenia poziomu cen i kosztów produkcji w kraju. Jedynie polityka walutowa Roosevelta postawiła sobie za zadanie szersze cele społeczno-gospodarcze, stanowiąc jednocześnie nieudaną zresztą próbę nakręcenia koniunktury drogą manipulacji pieniężnej.

Jest rzeczą jasną, że warunkiem powodzenia dewaluacji pieniężnej pomyślanej na sposób angielski było założenie, że mimo obniżenia wartości pieniądza w stosunku do złota, ceny krajowe nie ulegną zwyżce wzgl. wzrost ich będzie mniejszy od stopnia przeprowadzonej dewaluacji. O ile postulat ten został osiągnięty — jak to miało miejsce w Anglii — uzyskiwało się automatycznie odpowiednie obniżenie cen krajowych wyrażonych w złocie, a niższe koszty pro-

dukcyj i ceny pozwalały skutecznie konkurować na rynkach zagranicznych z towarami krajów, które dewaluacji nie przeprowadziły wzgl. w których ona się nie udała i których poziom cen skutkiem tego był wyższy. Oczywiście warunkiem utrzymania poziomu cen nominalnych było zaufanie społeczeństwa do waluty, wiara w politykę rządu, brak doświadczeń inflacyjnych społeczeństwa i deflacyjna polityka banku emisyjnego.

Z istoty tego rodzaju dewaluacji wynika, że wywiera ona wpływ niekorzystny na stosunki gospodarcze innych krajów, których eksport dzięki relatywnie wyższemu cenom znalazł się w sytuacji gorszej. Aby przeciwdziałać temu swoistemu „dumpingowi walutowemu“, kraje te musiały się bronić bądź to drogą dewaluacji własnych walut (jak to zrobiła większość państw), bądź też drogą wprowadzenia różnych ograniczeń celnych i dewizowych, kontyngentów, clearingu towarowego itp., bądź wreszcie drogą wyrównania swego poziomu cen za pomocą polityki deflacji (Polska i inne kraje tzw. bloku złotego). W konsekwencji dewaluacja zastosowana w Stanach Zjedn., Anglii i państwach „bloku sterlingowego“ doprowadziła do długotrwałej wojny gospodarczej, rozprzegając i tak już rozbite gospodarstwo światowe i pogłębiając proces tworzenia się autarchicznych gospodarstw narodowych.

Jest rzeczą znamioną, że walka ta rozpoczęła się od wojny walutowej między dolarem i funtem, gdyż obie te waluty, jak wiadomo, stały się „walutami wolnymi“, tzn. bez ustalonego prawnie parytetu. Wojna ta zakończona w 1934 r. cichym porozumieniem doprowadziła do dalszego obniżenia wartości obu głównych walut i ich satelitów, pogarszając sytuację w innych krajach, szczególnie „bloku złotego“. Kraje te (Polska, Francja, Szwajcaria i Holandia) na ofensywę mogły odpowiedzieć, jak wspomnieliśmy, tylko defensywą.

Polską politykę deflacyjną znamy dokładnie, poświęćmy więc nieco uwagi polityce innych państw bloku złotego, przede wszystkim Francji. Prowadziła ona od 1931 roku politykę silnie restrykcyjną, która odbijała się jednak ujemnie na gospodarstwie kraju. Koniec tej polityce położył rząd Bluma. Wprawdzie i rząd Bluma zdeklarował się jako obrońca waluty złotej, jednakże jego polityka wysokich płac musiała wywołać wzrost cen, co było sprzeczne z dotychczasową linią polityki deflacyjnej. Do tego przyłączyła się spekulacja frankiem, która przybrała takie rozmiary, że odpływ złota z Banku Francuskiego wyniósł w ostatnich miesiącach z górą 30 miliardów franków. Do tej ucieczki złota przyczyniło się oświadczenie poprzedniego ministra skarbu, że dewaluacja franka mogłaby nastąpić jedynie wówczas, gdyby doszło do stabilizacji funta i dolara. Deklaracja ta oczywiście zmniejszyła ryzyko ucieczki do tych walut. Ucieczka ta zresztą byłaby jeszcze większa, gdyby nie ogromna tezauryzacja banknotów francuskich w szerokich kołach drobnego mieszczaństwa i wsi.

To też dewaluacja franka nie była niespodzianką. Niespodzianką była tylko nagła decyzja rządu o dewaluacji. Jeszcze bowiem przed kilku tygodniami minister finansów Auriol oświadczył, że dewaluacja byłaby dla Francji nieszczęściem. Podobnie brzmiało oświadczenie premiera Bluma na kilka dni przed dewaluacją. W przeciwieństwie do tych deklaracji, wywołanych względami wewnątrz - politycznymi, pozostają pertraktacje prowadzone w tajemnicy od lipca z Anglią i Stanami Zjednoczonymi, które to państwa obiecały, że w razie dewaluacji franka nie obniżą swych walut. Umowa ta wyszła na jaw dopiero z chwilą dewaluacji franka, kiedy minister Auriol zaapelował do wszystkich krajów, aby zawarły pokój walutowy i dewaluację franka określił jako rezultat porozumienia w dziedzinie walutowej i gospodarczej między Francją, Anglią i Stanami Zjednoczonymi. Dewaluacja franka została określona w granicach między 25,19 a 34,36% dotychczasowego parytetu.

W ślad za frankiem francuskim poszła waluta szwajcarska. I tutaj stało się to wbrew publicznej deklaracji rządu związkowego, że „skutki dewaluacji byłyby katastrofalne“. Stanowisko to było tym więcej usprawiedliwione, że Szwajcarski Bank Narodowy wykazał w ciągu ostatnich trzech miesięcy wzrost zapasów złota o 130 milionów franków. Widocznie jednak rząd szwajcarski zląkł się skutków, jakie dewaluacja francuska wywołać może w życiu gospodarczym Szwajcarii i obniżył walutę do poziomu 26% — 34,5%.

Holandia początkowo nie miała zamiaru iść za przykładem Francji. W końcu jednakże rząd w obawie przed izolacją walutową guldena zdecydował się zawiesić wywóz złota. W przeciwieństwie do Francji i Szwajcarii postanowienia o rozmiarach dewaluacji guldena nie zostały jeszcze ogłoszone.

Na drogę powtórnej dewaluacji wkroczyła również Czechosłowacja. Decyzja rządu w tej sprawie zapadła już w dn. 3.X br. Według projektu rządowego dewaluacja ma wynieść od 10,3 do 18,8%, tj. tyle mniej więcej co w lutym 1934 r. W ten sposób dewaluacja korony doprowadzona zostaje do rozmiarów franka franc. i szwajc., czyli mniej więcej do 33%.

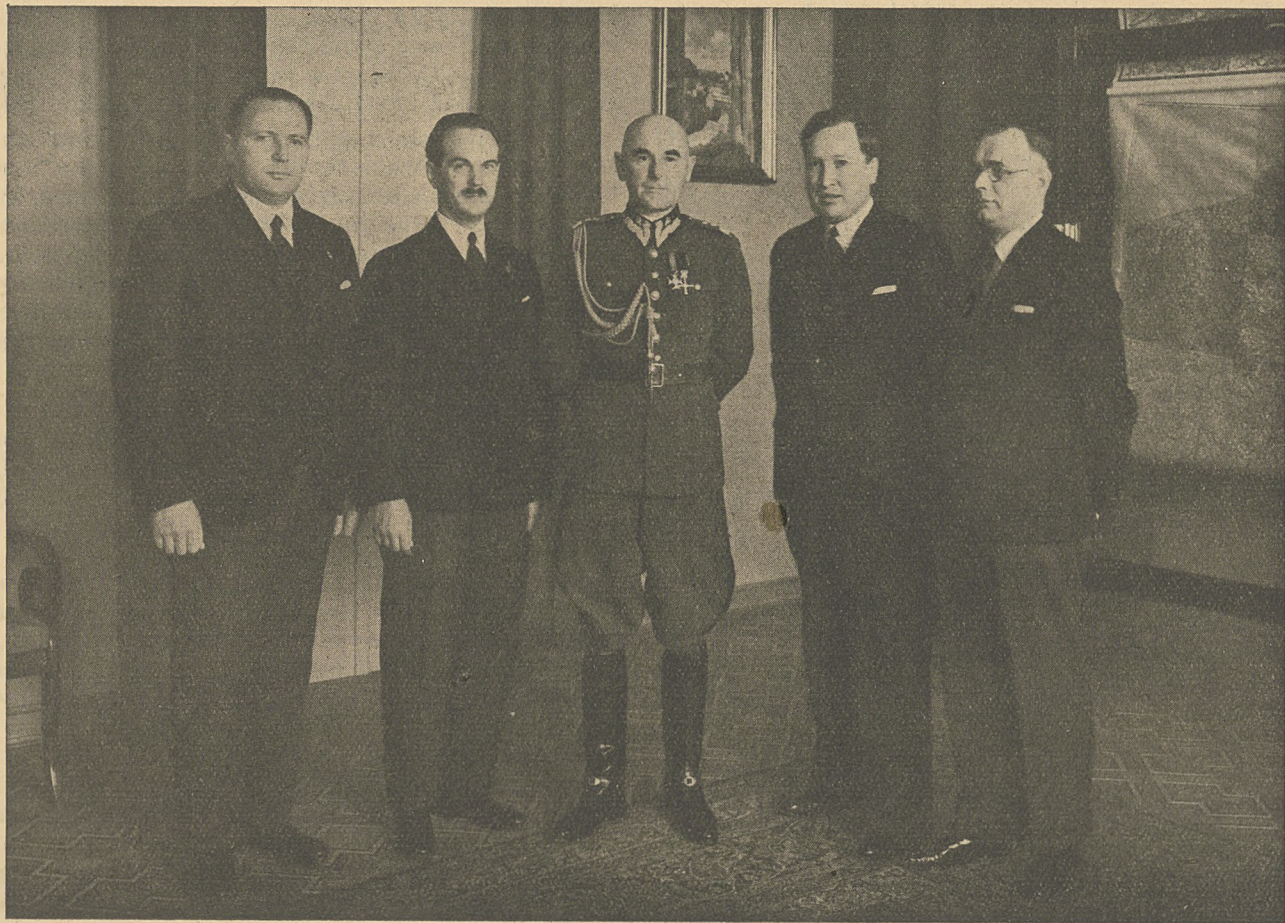
Wreszcie zdewaluowały po dłuższym wahaniu swego lira i Włochy. Mianowicie włoska rada ministrów uchwaliła na wniosek Mussoliniego dewaluację lira o ok. 40% z tym zastrzeżeniem, że wyrównanie przyszłego kursu lira nastąpi w granicach 10%. Zaznaczyć należy, że postanowiona dewaluacja lira będzie tylko pogłębionym usankcjonowaniem faktycznej dewaluacji tej waluty.

Pozostają jeszcze Niemcy. Wprawdzie istnieje tam faktyczna dewaluacja marki, która w zależności od różnych gatunków tej waluty wynosi od 20 do 70%, mimo to jednak Niemcy wahają się jeszcze z decyzją w tej sprawie. Jest rzeczą prawdopodobną, że chodzi im raczej o wytargowanie specjalnej zapłaty za usankcjonowanie dewaluacji marki.

Jaki wpływ będą miały te zarządzenia na sytuację gospodarczą świata, a specjalnie Polski? Oczywiście trudno bawić się w przewidywania, gdy dużo rzeczy pozostaje jeszcze niewyjaśnionych. Jeżeli porozumienie trzech mocarstw było zawarte w szczerym zamiarze doprowadzenia do trwałego pokoju walutowego między głównymi państwami po odpowiednim wyrównaniu cen krajów byłego bloku złotego i wślad za tym pójdzie realizacja zamierzonego zniesienia więzów krępujących międzynarodową wymianę towarów i kapitałów — to nie ulega wątpliwości, że zarządzenia dewaluacyjne przyczynią się do szybszego wejścia w fazę ożywienia gospodarczego i nowej „prosperity“, której zwiastuny zjawiają się w wielu dziedzinach. Jednakże nie jest rzeczą pewną, czy dewaluacja franka francuskiego będzie udana, czy nie doprowadzi do dalszego wzrostu cen i kosztów produkcji w rozmiarach przewyższających stopień dewaluacji. Poza tym, niepokojącym objawem jest dalszy spadek funta angielskiego, który wobec silnej pozycji tej waluty, wygląda dość podejrzanie, stawiając zawarte trójporozumienie w osobliwym świetle.

Jest rzeczą znamiennej a wielce pocieszącą spokój i opanowanie opinii polskiej i szerokich sfer naszego społeczeństwa wobec wypadków na zachodzie Europy. Opinia ta wypowiedziała się jednomyślnie za utrzymaniem złotego. To też oficjalny komunikat rządowy, że „w związku z obecną sytuacją na międzynarodowym rynku walutowym nie ma podstaw do zmiany dotychczasowej polityki walutowej“ w Polsce — został powitany z największym zadowoleniem przez szerokie rzesze społeczeństwa i nasze sfery gospodarcze.

Za takim stanowiskiem Polski przemawia szereg istotnych względów. Przede wszystkim bilans strat i zysków zarządzeń walutowych za granicą nie wypada dla nas ujemnie. Polska jest krajem dłużniczym. Utrzymanie stałości naszej waluty przy obniżeniu wartości walut krajów wierzycielskich zmniejszy automatycznie nasze zadłużenie wobec tych państw wyrażone w złocie (pomijamy skutki uchwalonych przez parlament francuski poprawek do ustawy dewaluacyjnej — jako sprawę jeszcze niedostatecznie wyjaśnioną). Jeżeli chodzi o nasz handel zagraniczny z tymi krajami, to również ostateczne saldo nie będzie dla nas niekorzystne. Zyski na imporcie będą zapewne większe od strat na eksporcie, jako że nasz bilans handlowy z nimi zamykał się dotąd saldem ujemnym.



Delegacja pracowników K. K. O. u Naczelnego Wodza.

Po wtóre poziom cen w Polsce dzięki polityce deflacji jest zaledwie o 5 punktów wyższy od poziomu cen w Anglii, a więc i przyszłego poziomu cen krajów, które świeżo przeprowadziły dewaluację. Ta nieznaczna różnica na naszą niekorzyść wyrównuje się szybko, gdyż tempo wzrostu cen na Zachodzie jest szybsze niż u nas. Niedługo zatem korzyści tych krajów uzyskane drogą dewaluacji znikną w stosunku do nas całkowicie, bez potrzeby uciekania się do dewaluacji złotego. Sprawę tę oświetlił należycie prof. Młynarski, którego opinię podajemy na innym miejscu \*).

Po trzecie wreszcie — i to jest względ najważniejszy — przeciwko dewaluacji złotego przemawia

racja naszej kapitalizacji rodzimej. Dewaluacja musiałaby nieuchronnie podciąć nasz i tak zbyt szczupły przyrost wkładów. Społeczeństwo nasze zbyt dobrze ma w pamięci przebieg inflacji powojennej, aby nową dewaluację pieniądza przyjęło obojętnie. W interesie kapitalizacji rodzimej broniliśmy dotychczas stałości złotego nie bacząc na ofiary z tym związane. Rozumiemy bowiem, że „tylko rodzima kapitalizacja — słowa prof. Młynarskiego — może się stać kluczem otwierającym bramę do lepszego jutra, ponieważ bez tej kapitalizacji nie zdołamy pogodzić silnego, niezbędnego politycznie przyrostu naturalnego (ludności) z możliwościami rozwojowymi przemysłu“.

*B. Obszyński.*

## Zadania i cele Kas bezprocentowego Kredytu i ich central

W „Oszczędności“ z dn. 30 września r. b. (nr 17/18) p. Fr. Świdorski poruszył sprawę „Kas Bezprocentowych Pożyczek“ żydowskich, nawiązując do zagadnienia uruchomienia i organizacji analogicznych instytucji wśród ludności polskiej. Ponieważ o kasach żydowskich zamieściłem obszerny artykuł w wrześniowym numerze „Banku“, a dotychczasowy

\*) Patrz „Przegląd prasy“ w niniejszym numerze „Oszczędności“.

ruch polskich kas bezprocentowych całkowicie scharakteryzował p. Świdorski, przeto przechodzę do omówienia zadań i organizacji działalności polskich instytucji, co tylko pobieżnie poruszył p. Świdorski.

Zdaniem moim, od właściwego ustalenia zdrowych i żywotnych dla naszego społeczeństwa zadań polskich kas bezprocentowych zależeć będzie ich żywotność i rozpowszechnienie w kraju. Ważnym czynnikiem ich rozwoju będzie również sprawna a rozumna organizacja ich działalności.

Przy wyborze zadań polskich kas bezprocentowych niebezpiecznie byłoby opierać się na wzorach ustalonych przez analogiczne instytucje żydowskie, ponieważ te ostatnie działają na wąskim odcinku zagadnień narodowości dążącej do ogarnięcia całości obrotu handlowego w państwie i opanowania tych gałęzi produkcji, które są najbardziej intratne, a jednocześnie najmniej wymagają fizycznego wysiłku. Poza handlem garną się dziś żydzi do wolnych zawodów, do drobnego przemysłu. Niechętnie już idą do rzemiosła, a i wówczas często przedkładają chałupnictwo, przy czym biorą na siebie tę lżejszą część pracy, polegającą na dostarczaniu zamówień, surowca, często i narzędzi; cięższą część pracy spycha się przeważnie na fachowców - chrześcijan.

Ze względu na takie nastawienie wśród żydów podejmowana przez kasy bezprocentowe produktywizacja mas żydowskich nie ma na celu skierowanie ich do pracy więcej produktywnej, ale popiera w dalszym ciągu uprawiane dotychczas wygodne dla nich zajęcia oparte w handlu na faktorstwie, obrotach łańcuskowych, różnego rodzaju spekulacjach, w przemyśle na tandecie, w rzemiośle na chałupnictwie i wyzysku. Dlatego żydowskie kasy bezprocentowe troszczą się przede wszystkim o „ochronę zagrożonych pozycji“ i udzielają kredytu „wyłącznie na umożliwienie pożyczkobiorcy kontynuowania swojej pracy i powiększenia jego możliwości zarobkowych“<sup>1)</sup>. Sprawę tworzenia dla mas żydowskich nowych gałęzi zarobkowania traktują jako zadanie uboczne, w którym kasy mają tylko „współdziałać“<sup>2)</sup>. Zresztą akcję tę chcą one prowadzić przy pomocy finansowej Funduszu Pracy.

Ważniejszymi może od zadań ekonomicznych żydowskich kas bezprocentowych pożyczek są ich zadania społeczne. Korespondent żydowsko-amerykańskiego dziennika „The Day“ (Der Tog) w następujący sposób charakteryzuje tę działalność kas: „Stokroć ważniejsze niż pomoc materialna, którą kasy niosły zubożałej ludności, jest to, że wytworzyły one typ działacza społecznego oddanego całą duszą pracy konstrukcyjnej oddanej na rzecz ogółu... Przeciętnie skupia się dokoła każdej kasy 20 takich ludzi, co daje w sumie tysiące działaczy społecznych, prawdziwych ludzi ludu, na których biednych, ale mocnych barkach można oprzeć plan przebudowy życia polsko-żydowskiego“. Sama działalność przebudowy tych kas mniej emocjonuje społeczeństwo żydowskie. To też w stosunku do posiadanych kapitałów jest ona dość słaba, bo absorbuje tylko 94% kapitałów obrotowych, i bardzo droga, bo jej koszty administracyjne waha się w granicach kilku do kilkunastu procent w stosunku do udzielonych pożyczek.

Bardzo ważną rolę w działalności żydowskich kas bezprocentowych odgrywa ich centrala „Centralne Towarzystwo Bezprocentowego Kredytu i Krzewienia Pracy produkcyjnej wśród ludności żydowskiej w Polsce“ (w skrócie „Cekabe“). W gruncie rzeczy jest ona ekspozyturą wszechświatowej organizacji żydowstwa „Joint Distribution Committee“, który to

komitet nie tylko zasila kasy swymi kredytami, ale czuwa nad ideową stroną ruchu, kieruje jego dążeniami i celami. „Cekabe“ z ramienia „Jointu“ ujednoliciła działalność kas i prowadzi nad nimi kontrolę.

Kasy poza normalnymi sprawozdaniami rachunkowymi, są obowiązane dostarczać „Cekabe“ protokółów walnych lub nadzwyczajnych posiedzeń, imienne spisy niewypłacalnych dłużników, sprawozdanie ze starań o subwencje w instytucjach państwowych i wyznaniowych, informacje o ważniejszych wypadkach w życiu kas, popierać czasopisma centrali w liczbie przez nią ustalonej i wykonywać wszystkie jej zarządzenia.

Jak olbrzymie znaczenie dla całego ruchu żydowskiego ma organizacja „Cekabe“, świadczą poniżej podane fakty z jej działalności, które przyczyniły się do wzmocnienia akcji kas i z bogacenia ich ze strony nie tylko żydów polskich i zagranicznych, ale i ze strony całego społeczeństwa polskiego. Dziełem tego towarzystwa są zapomogi Min. P. i O. S. na kredyty dla poszczególnych kas, wypłacone na jego ręce od 1930 — 33 r. w wysokości 75.000 zł rocznie, a od 1933 r. w wysokości 100.000 zł; skutek jego to zabiegów nastąpiło wzmocnienie subwencji ze strony wyznaniowych gmin żydowskich, nastawionych w tym kierunku okólnikami Min. W. R. i O. P.; ono to uzyskało szereg okólników w Min. Spr. Wew. i Związku Miast w sprawie subwencji samorządowych dla kas i uchylenie w ustawie o stowarzyszeniach w stosunku do omawianych kas art. 43 i art., zabraniającego zakładać stowarzyszenia o nazwach podobnych do już istniejących; ono to otrzymało od naszego Rządu wyłączny mandat do kontroli kas bezprocentowych pożyczek; ono przeprowadziło w Min. Skarbu zwolnienie od opłat stemplowych zobowiązań dłużnych wydanych przez pożyczkobiorców kas; ono po pertraktacjach z Min. Sprawiedliwości wskazało drogę kasom do utrzymania ulg przy przeprowadzaniu procesów sądowych w sprawie zaległych pożyczek; ono również osiągnęło 80% zniżki kolejowej dla swoich instruktorów, zwolnienie od cła i kontroli celnej paczek odzieżowych przysyłanych dla ubogich żydów z Ameryki; uzyskało pozwolenie na urządzenie ogólnokrajowej loterii fantowej, subwencję od Funduszu Pracy dla Biura Statystyczno - Ekonomicznego na badanie nad położeniem elementów zdeklasowanych oraz możliwością znalezienia nowych źródeł zarobkowych dla ludności małomiasteczkowej. Uzyskawszy w ten sposób wielokrotne poparcie ze strony Rządu i daleko idące zaufanie w dziedzinie kontroli kas, „Cekabe“ dzięki swojej polityce zdołało opanować i masy żydowskie.

Działalność jego poza kontrolą kas i zabiegami o rozmaitego rodzaju subwencje i ulgi ujawnia się na zewnątrz jeszcze tylko prowadzeniem Biura Statystyczno - Ekonomicznego i poradni dla spraw przewarstwienia ludności żydowskiej, oraz paroma czasopismami i broszurami dotyczącymi zagadnień gospodarczych.

Kontrolę nad kasami prowadzi ono na podstawie nadsyłanych przez nie materiałów sprawozdawczych. Obznajomiwszy się z materiałem, „Cekabe“ udziela kasom upomnień co do zaniedbań i braków, wskazówek i pouczeń co do dalszej działalności. Odbywa się

1) Regulamin dla kas bezprocentowych pożyczek, zatwierdzony przez biuro „Jointu“ i walne zebranie „Cekabe“, art. 3 i 13.

2) Statut art. II, Regulamin art. 2 i 3.

to drogą korespondencji. Gdy to nie skutkuje, oddziaływa ono na kasę przy pomocy instruktora, ewentualnie sąsiedniej kasy, lepiej od niej postawionej organizacyjnie i lepiej działającej. Dla tych samych celów centrala urzędu w przerwie rocznej lub dwuletniej zjazdu rejonowe przedstawiciele poszczególnych kas, na których są omawiane nie tylko ich aktualne sprawy, ale jest przeprowadzana i kontrola rachunkowości kas. Rewizje te ksiąg i dokumentów kas umożliwiają kontrolerom centrali sprawdzenie wiarygodności sprawozdań, przysyłanych do „Cekabe“ przez porównanie zamieszczonych w nich danych z księgami kas. Niezjawienie się kasy na zjeździe jest uważane za uchylenie się jej od kontroli i powoduje natychmiastowe wysłanie do niej rewidenta celem przeprowadzenia ścisłej kontroli księgowości i prowadzonej przez nią akcji. Rewidentów „Cekabe“ posiada niewiele. Metody zaś kontroli kas są dosyć swoiste, czym można sobie łatwo wytłumaczyć ich dosyć słabe funkcjonowanie pod względem finansowym i kosztowność całej akcji.

Wiele pozostawia do życzenia pod względem ścisłości publikowany przez „Cekabe“ zbiorowy bilans i rachunki obrotów Kas Bezprocentowych Pożyczek subwencjonowanych przez „Joint“. Nie przedstawiają one dokładnie ani całej działalności tych instytucji, ani też kosztów rozwoju żydowskiego ruchu społeczno-gospodarczego i jego możliwości finansowych. W szczególności niewyraźnie występuje udział w nim samej centrali. Należy przy tym zaznaczyć, iż w miarę jak zaczęły napływać do kas zapomogi od związków komunalnych, zmniejszały się dotacje dla nich żydowskich gmin wyznaniowych<sup>3)</sup>, w miarę zaś jak zwiększała się pomoc ze strony Rządu dla tych kas, zmniejszały się kredyty dla nich „Joint“u<sup>4)</sup>. Od 1933 r. wycofuje on nawet swoje kapitały z tych kas<sup>5)</sup>. Musimy tu też zaznaczyć dosyć dziwne zjawisko, iż subwencje Min. P. i O. S., przeznaczone na akcję kredytową kas przekazywane „Cekabe“ od 1930 r., w obrotach kas ujawniają się dopiero od 1933/34 r. i to nie w całości<sup>6)</sup>. Czyżby kasy te nie potrzebowały już rozszerzenia swojej akcji kredytowej. O upadku tych potrzeb świadczyłyby również budowy własnych siedzib kas<sup>6)</sup>. Zjawiska te silnie potwierdzają zdanie korespondenta żydowsko-amerykańskich czasopism, że głównym zadaniem tych kas nie jest akcja kredytowa, a organizacja ruchu społeczno-gospodarczego wśród żydów w kierunku „przebudowy życia żydowsko-polskiego“.

Nie jest to droga, po której mogłaby pójść działalność naszych kas bezprocentowych jako instytucji pracujących nie dla pewnego odłamu społecznego, a dla całego kraju. Wprawdzie zagadnienie produktywizacji mas bezrobotnych, podniesione przez kasy żydowskie, musi się stać punktem wytycznym akcji i polskich kas bezprocentowych, ale nie może ono mieć takiego rozwiązania, jakie mu dają żydzi.

Zadania polskich kas bezprocentowych są trójakiego rodzaju: 1) pobudzenie inicjatywy prywatnej mas bezrobotnych lub elementów zdeklasowanych do



Tarcza do kalendarza ściennego.

samodzielnej pracy produkcyjnej, zaopatrując je w odpowiednie niedrogie kapitały niezbędne w takim wypadku; 2) podtrzymanie warsztatów o wartościowej produkcji podupadłych wskutek spekulacyjnej akcji konkurencji ewentualnie ciężkich warunków koniunkturalnych, przez udzielenie im pomocy w postaci nieobciążającego je i łatwego do spłaty kapitału obrotowego, i 3) odciążenie państwa i społeczeństwa od utrzymywania bezczynnych mas i przeciwdziałanie stratom, jakie powstają na tle upadku sił ludzkich wśród tych mas, a razem z nimi i olbrzymich kapitałów publicznych ulokowanych w ich wychowaniu i wykształceniu.

W pewnych wypadkach w działalności kas chrześcijańskich bezprocentowych mogą powstać momenty polityczne, które nadadzą jej charakter emocjonalny, silnie pociągający tłumy i budzący w nich duży rozmach w poczynaniach i ślepe oddanie samej akcji. Są to momenty bardzo niebezpieczne dla akcji. Zadania jej nabierają wówczas specjalnego wyrazu często zasadniczo niezgodnego z ich istotną treścią, zwiężając się do zagadnień lokalnych lub partyjnych ewentualnie narodowościowych.

Słaby rozwój, a nawet upadek na niektórych terenach naszej spółdzielczości jest rezultatem rozproszkowania jej akcji na tle partyjnym i narodowościowym. Tak świetnie rozwijająca się spółdzielczość nasza w okresie zaborów w poznańskim i na te-

3) Biul. Kas Bezproc. P. w Polsce, nr 1, str. 8. — I. Kamień: Subwencje gmin żydowskich dla Kas Bezproc. Poż.

4) i 5) Wiadomości Statystyczne G. U. S., 1936 r. zes. 4, str. 69.

6) Biul. Kas Bezproc. Pożyc., nr 1, 1934 r., str. 3 i 15.

renie woj. południowych na tle szczytnych haseł ogólnonarodowych, entuzjasmujących społeczeństwo, dziś pod wpływem wąskich zadań partyjnych kurczy się i załamuje. Nawet częściowe usunięcie w niej wpływów partii politycznych nie zdołało uzdrowić tych stosunków, ponieważ podział narodowościowy w dużym stopniu przeszkadza ujednostajnieniu i zespoleniu akcji gospodarczej na najsilniej obsadzonych terenach. Mam tu na myśli woj. zachodnie i wschodnią część byłej Galicji. To samo rozbicie grozi i akcji chrześcijańskich kas bezprocentowych, jeżeli nie zdołają one uwypuklić swoich zasadniczych zadań i wzniecić wśród społeczeństwa silnego zainteresowania się ich działalnością i oddania się ich akcji.

Tutaj hasło rzeczywistej produktywizacji mas bezrobotnych i ubogich w celu wzmocnienia i zużycia ku dobru publicznemu wszystkich wytwórczych sił narodu oraz odciążenia państwa i społeczeństwa od wielkich wydatków na ich utrzymanie musi się stać ogólnokrajowym, a objąć nim należy nie tylko walkę z kryzysem, ale i ideę niepozostawienia żadnego członka naszego społeczeństwa bez środków do życia i pracy zarobkowej pożytecznej dla kraju. W ideologii tych haseł nie leży więc udzielanie kredytu na zamiar jednego spekulanta drugiemu, na wytworzenie np. kramiku polskiego o charakterze spekulacyjnym w celu wyparcia takiegoż kramiku żydowskiego, bo przez to nie nastąpi żaden moment polepszenia gospodarczego w kraju. Natomiast niezmiernie ważnym działaniem dla kraju będzie zwalczanie przy pomocy oddanych mu elementów społecznych np. handlu łańcuskowego, nieuczciwego operowania tandetą, zbytecznego pośrednictwa itp., jednym słowem usuwanie niezdrowego i szkodliwego dla kraju handlu i przeciwdziałanie drożyznie przemysłowej.

Niezmiernie ważną więc rzeczą w tej akcji będzie umiejętne wskazanie elementom inspirowanym do pracy spośród właściwej drogi działania i zaopatrzenie ich w odpowiedni kapitał na cele produkcyjne oraz podjęcie dobrej inicjatywy zgłaszających się o pomoc finansową przy zakładaniu własnego warsztatu pracy. Na podtrzymanie również będzie zasługiwać przedsięwzięcie dające realne i korzystne wartości dla społeczeństwa, nie powinno być natomiast poparte o charakterze spekulacyjnym, szkodliwe dla kraju. Silny również udział powinny wziąć polskie kasy bezprocentowe w zwalczaniu nieuczciwej i niezdrowej konkurencji podkopującej egzystencję warsztatów pracy działających z pożytkiem dla kraju oraz bronić je przez wyzyskiem elementów spekulacyjnych. W tym ostatnim wypadku będą kasy miały dużo do powiedzenia przy regulowaniu stosunków handlowych między wsią i miastem, oraz między kupcem detalistą a konsumentem. One winny też znaleźć drogę do skierowania rolniczej ludności bezrobotnej ze wsi w kierunku wytworzenia własnych placówek handlowych, rzemieślniczych, ewentualnie drobno-przemysłowych.

Każda akcja taka powinna mieć stale na uwadze, aby jej pomoc wzmagała zasoby kraju i odciążała społeczeństwo i państwo od nieprodukcyjnego utrzymywania bezrobotnych lub zdeklasowanych elementów. Należy przy tym pamiętać, że ludność, z którą będą miały do czynienia, składa się z jednostek znękanym moralnie, zdolnych przeto przeważnie do nie-

zbyt wielkich wysiłków, wytraconych z biegu spraw i interesów, a przeto potrzebujących nie tylko pomocy, ale i światłej rady w sprawach gospodarczych albo nawet i ścisłego skierowania do takiego lub innego zajęcia samodzielnego, ze szczegółową instrukcją działania. W elementach tych należy wzbudzić zaufanie do poczynanej pracy, zainteresowanie nią jako pewną akcją nie tylko zarobkową, ale i społeczną i silnie wpoić konieczność zwrócenia otrzymanego do obrotu kapitału w terminach umówionych. Zbyt ciężkie warunki zwrotu pożyczki i nie właściwe skierowanie do pracy ludności ubogiej może spowodować zamrożenie kapitałów obrotowych kas, utratę zaufania wśród społeczeństwa i związany z tym szybki upadek ich działalności.

Do rozstrzygnięcia tych zagadnień w dużej mierze mogą pomóc nasze instytucje oszczędnościowe oraz spółdzielcze, nadając kasom przede wszystkim właściwy kierunek gospodarczy na podstawie swoich doświadczeń oraz pomoc techniczną, ewentualnie nawet lokalową i finansową w granicach sum wyznaczonych w budżecie na cele filantropijne lub społeczne.

Sprawność jednak działania całej akcji w pierwszej linii będzie zależeć od jej ogólnego programu działania w terenie i jednolitego realizowania tego programu w imię postulatów dobra kraju i narodu. Tego programu nie można jednak ustalać bez specjalnych badań w dziedzinie produkcji drobnych warsztatów pracy i skoordynowania ich z ogólnymi warunkami gospodarczymi. Instytucja ta, mająca zadania badawcze co do warunków gospodarczych samego ruchu, powinna jednocześnie śledzić i za rozwojem tego ruchu i organizacją niezbędnych mu środków kapitałowych oraz innych pomocniczych. Ona również jako najlepiej poinformowana o akcji kas bezprocentowych powinna kwalifikować celowość powstawania takiej placówki, jej pracę i dążenia oraz potrzebę łączenia się kas bezprocentowych w szersze organizacje zbiorowe dla celów reprezentacyjnych i prowadzenia wspólnych interesów kredytowych, przeprowadzania kontroli rachunkowości. Takie centrale jednak ze względu na znaczny koszt ich prowadzenia nie powinny być liczne i związane z jakimkolwiek prądem politycznym lub gospodarczym, natomiast co do prowadzenia akcji i nadawania jej kierunku i utrzymywania stosunków z poszczególnymi kasami bezprocentowymi winny być ściśle podporządkowane powyżej zaznaczonej instytucji badawczej, która stanowiłaby rodzaj rady nadzorczej nad całym ruchem.

Kas dotychczas, jak wyjaśnił p. Fr. Świdorski, mamy niewiele; podobno zaczynają licznie powstawać. Równoległe z tym ruchem organizuje się szereg niezależnych central o rozmaitych kierunkach działania. Jedna z nich już powstała. Ma siedzibę swoją przy ulicy Złotej 34. Grupuje ona w sobie przeważnie kasy bezprocentowe parafialne. Oblicza swego i kierunku akcji ona jeszcze nie ujawniła. W projekcie jest również zorganizowanie jeszcze innych dwóch central — rzemieślniczej i ogólnopolskiej. Ta ostatnia centrala łączyłaby kasy nie tylko pozostające pod wpływem czynników wyznaniowych, ale i kasy organizowane przez wszelkiego rodzaju odłamy społeczeństwa polskiego.



Sądząc z powyższego ruch kas bezprocentowych polskich dotychczas nie ma ustalonego kierunku. Będąc inspirowany z różnych stron i przez różne odłamy społeczne, staje się on rozproszony, niejednolity, łatwo więc może nabrać cech ruchu prowadzonego nie w imię dobra ogólnego i potrzeb kraju, a w imię poszczególnych odłamów społecznych, co sprowadziłoby jego wartość niemal do zera.

Tu należy się zastanowić, jakie zadania i jakie hasła muszą okazać te poszczególne ugrupowania społeczeństwa, aby pociągnąć je do siebie i zmusić do finansowania. Idea samopomocy członków kas bezprocentowych nie wytrzymuje krytyki. Kredyt bezprocentowy ma w sobie pierwiastek charytatywny i na niego mogą się złożyć tylko jednostki mogące poświęcać większe lub mniejsze środki na taką dzia-

łalność lub dać odpowiedzialne gwarancje za pożyczkobiorców. O takich ludzi dziś trudno na szerokim terenie społecznym, a co dopiero mówić o znalezieniu ich wśród niewielkiego odłamu społecznego. Jeżeli żydzi potrzebowali do sfinansowania swojej akcji tylko ujawnionych kapitałów przeszło 10 milionów zł, to dziesięcioletnie większe i uboższe społeczeństwo chrześcijańskie będzie potrzebować napewno dużo więcej niż 100 mil. zł. Na zebranie takiej sumy bez pomocy państwa trudno liczyć. Powstają tu pewne wątpliwości czy państwo zainteresuje się akcją robitą, która mogłaby wywołać organizowanie się pod pokryciem kas bezprocentowych rozmaitych odłamów społecznych o zadaniach nie mających nic wspólnego z dobrem narodu polskiego i państwa.

S. Kopczyński.

## Banki państwowe w 1935 r.

Działalność Państwowego Banku Rolnego<sup>1)</sup> rozwijała się w r. 1935 pod znakiem likwidacji i uporządkowania kredytów udzielonych w okresie pomyślnej koniunktury. Plan oddłużenia rolnictwa, zakreślony rozporządzeniami z końca 1934 r., przyniósł znaczne rozszerzenie ulg dla rolnictwa, przewidując dalsze obniżenie oprocentowania, przedłużenie okresu spłaty i redukcję kapitału pożyczek.

W celu przeprowadzenia tego planu utworzono specjalny Fundusz Oddłużenia w wysokości 92,5 milionów złotych. Na Fundusz przekazano: 30,0 mil. z kapitału zakładowego Banku, 3,5 mil. ze specjalnych rezerw Banku, 36,8 mil. z lokat Skarbu Państwa i należności od tych lokat, 22,2 mil. z nominału listów zastawnych i obligacji melioracyjnych stanowiących własność Skarbu Państwa oraz z należności od tych papierów. Niezależnie od skreśleń, które miały być przeprowadzone przy pomocy Funduszu Oddłużenia, miały być dokonane dalsze skreślenia w dziale funduszy rządowych administrowanych. Przeprowadzenie tego planu miało na celu zapewnienie wypłacalności dłużników i uporządkowanie ich stosunków finansowych. Akcją oddłużeniową objęte zostały wszystkie działy kredytów Banku.

Do dnia 31.XII.1935 r. przeprowadzono większą część prac oddłużeniowych w dziale kredytów długoterminowych. W dziale kredytów krótkoterminowych likwidacja należności nie wyszła jeszcze ze stadium przygotowawczego. Wyniki finansowe akcji oddłużenia ilustruje następujące zestawienie:

w milionach złotych

Rodzaj kredytu	Prelimi- nowano	Odpisano do 31. XII. 1935 r.	Pozostaje do odpisania
Kredyt w listach zastawnych	17,5	11,7	5,8
„ w obligacj. meliorac.	31,7	24,2	7,5
„ krótkoterminowy . .	29,3	1,4	27,9
„ parcelacyjny . . .	14,0	13,9	0,1
	92,5	51,2	41,3

1) Sprawozdanie z działalności Państwowego Banku Rolnego za rok 1935, Warszawa 1936, str. 105.

Ponadto w dziale funduszy administrowanych odpisano około 42,0% stanu pożyczek z dn. 31.XII.1934 r. w sumie 214,3 mil. złotych, przy czym największej sumy skreśleń dokonano w dziale kredytów parcelacyjnych (188,3 mil. zł.).

Wobec tego, że w roku sprawozdawczym Państwowy Bank Rolny położył główny nacisk na prace konwersyjne i oddłużeniowe, nowa akcja kredytowa odbywała się w b. wąskim rozmiarze.

W dziale kredytów emisyjnych zaznaczyły się następujące zmiany:

kredyty w listach zastawnych:	
do dn. 31.XII.1934 wypłacono	
pożyczek	55.889 na 251,7 mil. zł
w ciągu 1935 r. wypłacono	
pożyczek	384 „ 1,1 „ „
<hr/>	
do dn. 31.XII.1935 r. wypłacono	
pożyczek	56.273 na 252,8 mil. zł

Znajdowało się w obiegu listów zastawnych:	
w dn. 31.XII.34	na 172,2 mil. zł
w r. 1935 emitowano	„ 1,1 „ „
w r. 1935 wycofano z obiegu	„ 15,6 „ „
w dn. 31.XII.1935 pozostawało	
w obiegu	„ 157,7 „ „

kredyty w obligacjach melioracyjnych:	
stan kredytów na dz. 31.XII.1934 r.	112,5 mil. zł
w ciągu r. 1935 umorzono lub skreślono	26,8 „ „
pozostawało na dz. 31.XII.1935 r.	85,7 mil. zł

W ciągu roku sprawozdawczego wydawane były w dalszym ciągu długoterminowe pożyczki gotówkowe.

Kredyt na spłaty rodzinne, uruchomiony w 1934 r. z okresem spłaty 10, 15, 20 i 25 lat przy oprocentowaniu 1% plus 1/2% dodatku na administrację wydawany był w dalszym ciągu, nadto wydawano na terenie woj. śląskiego specjalne kredyty amortyzacyjne na inwestycje rolne i spłatę zobowiązań.

Kredyt gotówkowy melioracyjny udzielany był na sfinansowanie melioracji rozpoczętych lub wybitnie rentownych.

W dziale kredytów krótko i średnioterminowych nie przejawiał Bank żywszej działalności. Głównym wysiłkiem było uporządkowanie należności z przed 1 kwietnia 1932 r. wynoszących 186,6 milionów złotych. Z należności tych zakwalifikowano około 55,6% do konwersji w oparciu o Bank Akceptacyjny. Szczegółowy plan likwidacji przedstawia się, jak następuje:

do konwersji na Bank Akceptacyjny	103,7 mil. zł	
do przeniesienia na Fund. Obrotowy		
Ref. Roln.	15,8	„ „
do odpisania z Funduszu Oddłużenia	29,3	„ „
do konwersji we własnym zakresie	37,8	„ „

Jakkolwiek rok 1935 przyniósł poważne przyspieszenie akcji konwersyjnej, należności krótkoterminowych nie dało się w ciągu roku 1935 uporządkować, zwłaszcza przez odpisy z Funduszu Oddłużenia.

Bieżąca akcja kredytowa nie wykraczała poza zwężone ramy wskutek przesilenia i ograniczonych środków kredytowych. Łączna suma nowych kredytów krótko i średnio-terminowych wypłaconych przez Bank w 1935 r. wyniosła 33,1 mil. zł wobec 23,9 mil. zł w 1934 r., przy czym ogólny stan kredytów krótkoterminowych zmniejszył się na dz. 31.XII.1935 r. do zł 213,5 mil., czyli o 2,6 mil. zł.

W dziale funduszków administrowanych poważne zmniejszenie wykazują pożyczki z funduszków Min. Rolnictwa i Ref. Roln., gdyż suma pożyczek zmniejszyła się z 777,2 mil. zł do 619,3 mil. zł, zaś liczba z 604.508 do 492.429. Jest to wynik znacznych skreśleń, dokonywanych w związku z akcją oddłużeniową. Stan kredytów z funduszu odbudowy wynosił na 31.XII.1935 — 1,6 mil. zł, zaś z funduszu inwalidzkiego — 1,7 mil. zł.

Akcja oddłużeniowa odbiła się na rozwoju operacyj Banku. Państwowy Bank Rolny poniósł na oddłużeniu duże ofiary. W wyniku tego główne pozycje obrotów przedstawiają się w porównaniu z latami poprzednimi w następujący sposób:

(w mil. zł)

Stan 31.XII	Kapitały własne	Udzielone kredyty	Suma bilansowa
1926	15,0	111,5	157,7
1927	79,1	259,7	424,9
2928	140,2	512,8	738,5
1929	148,5	760,6	1.119,8
1930	159,0	959,2	1.428,4
1931	165,6	961,7	1.468,1
1932	169,8	954,6	1.413,9
1933	170,4	972,8	1.582,3
1934	137,0	1.268,1	1.951,1
1935	137,7	1.090,9	1.728,8

Jako objaw pomyślny działalności Banku podkreślić należy ożywienie akcji parcelacyjnej. W roku sprawozdawczym Bank rozparcelował 18.259 ha, wobec 10.284 ha w r. 1934 oraz 4.670 w r. 1933.

Mimo dużych oszczędności w kosztach administracyjnych Państwowy Bank Rolny zamyka rok operacyjny 1935 bez zysków (czysty zysk zł 70.323,19), gdy w latach dobrej koniunktury czysty zysk dochodził do 14,3 mil. złotych.

\* \*

W przeciwieństwie do Państwowego Banku Rolnego działalność Banku Gospodarstwa Krajowego<sup>2)</sup> cechuje w roku sprawozdawczym 1935 dalszy poważny rozwój.

Fundusze obrotowe Banku wykazują znaczne przesunięcia. Kapitały własne wzrosły o przeszło 2 mil. zł do sumy 199,2 mil. zł. Fundusze oddłużenia dla rolnictwa i samorządów zmalały w związku z akcją oddłużeniową o 26,2 mil. zł do sumy 44,8 mil. zł.

W grupie kapitałów obcych zaznaczył się spadek wkładów, głównie instytucji państwowych, przy równoczesnym wzroście lokat Skarbu Państwa. Obok wkładów jako nową pozycję Bank wykazał „lokaty celowe“ Funduszu Pracy na określone cele kredytowe. Ogólna suma lokat i wkładów wykazuje wzrost w ciągu roku sprawozdawczego o 35,8 mil. zł do kwoty 839,2 mil. złotych. Ruch wkładów i lokat ilustruje poniższe zestawienie:

(w mil. złotych)

Data	Lokaty Skarbu Państwa	Lokaty celowe	Wkłady instyt. publicznych	Wkłady instyt. i osób prywatn.	Ogółem wkłady i lokaty
31.XII.1931	506,7	—	96,6	142,1	745,4
„ 1932	483,6	—	127,6	133,5	744,7
„ 1933	531,9	—	107,1	129,7	768,7
„ 1934	489,0	—	166,7	147,7	803,4
„ 1935	540,0	12,3	160,6	126,3	839,2

Stan pogotowia kasowego zmniejszył się o 17,5 mil. zł do 45,1 mil. zł, przy czym w stosunku do wkładów à vista i różnych sald kredytowych stosunek procentowy pogotowia wynosił na ultimo 1935 — 22,2%, w stosunku zaś do ogólnej sumy wkładów (286,9 mil. zł) — 15,7%.

Akcję kredytową Banku Gospodarstwa Krajowego cechuje w roku sprawozdawczym dalszy wzrost kredytów wyrażający się sumą 80,8 mil. Ogólna suma kredytów na koniec roku 1935 wynosiła 1.962,3 mil. złotych. Wzrost ten odnosi się wyłącznie do akcji kredytowej gotówkowej, gdyż działalność emisyjna uległa w ciągu roku sprawozdawczego dalszemu skurczeniu.

Rozwój działalności kredytowej Banku w ciągu ostatniego 6-ciolecia wykazuje stałe zwiększanie się udziału kredytów gotówkowych w ogólnej sumie kredytów udzielonych. Stan ten ilustruje poniższe zestawienie:

<sup>2)</sup> Sprawozdanie Banku Gospodarstwa Krajowego za rok 1935, Warszawa 1936 r., str. 61.

(w mil. złotych)

Rok	Ogólna suma kredytów	Kredyty gotówkowe	% sumy ogólnej	Kredyty emisyjne	% sumy ogólnej
1930	1.750	1.015	58	735	42
1931	1.876	1.084	58	792	42
1932	1.861	1.023	55	838	45
1933	1.861	1.038	56	823	44
1934	1.882	1.075	57	807	43
1935	1.962	1.169	60	793	40

Rozdział kredytów gotówkowych według stanu na dzień 31.XII.1935 r. przedstawiał się następująco:

Kredyty krótkoterminowe ogółem wynosiły 289.314.000 zł. Z sumy tej przypada na dyskonto weksli — 97.591.000 zł, pożyczki terminowe — 35.079.000 zł, r-ki bieżące i układy konwersyjne — 156.644.000 zł.

Kredyty długoterminowe (bez budowlanych) wynosiły 477.089.000 zł. Z tej kwoty przypada na pożyczki działu handlowego — 161.986.000 zł, działu operacyj ze Skarbem Państwa — 315.103.000 zł.

Kredyty budowlane wyniosły 402.767.000 zł.

W sumie tej przypada na pożyczki budowlane z funduszy własnych Banku — 10.095.000, z Państwowego Funduszu Budowlanego — 383.605.000 zł i z akcji Tow. Osiedli Robotniczych (lokata Funduszu Pracy) — 9.067.000 zł.

W porównaniu z rokiem 1934 rok sprawozdawczy wykazuje wzrost kredytów we wszystkich działach operacji kredytowych gotówkowych. W ciągu roku sprawozdawczego największe wahania wykazują kredyty krótkoterminowe. Natomiast kredyty długoterminowe, zwłaszcza budowlane wykazują stały wzrost. Akcja T. O. R.-u oparta o lokatę Funduszu Pracy, zapoczątkowana w połowie roku sprawozdawczego, wykazuje wzrost.

Udział samorządu w wykorzystaniu kredytów gotówkowych wyrażał się sumą 139.224.000 zł, co stanowi 11,91% ogólnej sumy kredytów gotówkowych Banku Gospodarstwa Krajowego. Z sumy tej przypada na pożyczki budowlane — 47.478.000 zł (4,06%), inne kredyty — 91.329.000 zł (7,81%) i kredyty dla przedsiębiorstw komunalnych — 417.000 zł (0,04%).

Komunalne Kasy Oszczędności zadłużone były w Banku Gospodarstwa Krajowego z tytułu kredytów gotówkowych na sumę 18.428.000 zł, co stanowi 1,58% ogólnej sumy kredytów gotówkowych. Na poszczególne formy kredytu przydało z tej sumy: na dyskonto — 15.002.000 zł, pożyczki terminowe — 2.963.000 zł, rachunki bieżące — 420.000 zł, kredyty w dziale operacyj ze Skarbem Państwa — 43.000 zł.

Z ogólnej sumy kredytów gotówkowych przypadało na kredyty na cele publiczne — 694 mil. zł (59,4%), zaś na kredyty na cele prywatne — 475 mil. zł (40,6%). Wzrost procentowego udziału pożyczkobiorców prywatnych w ogólnej sumie kredytów datuje się od r. 1933. Większość kredytów prywatnych (85%) przypada na pożyczki na cele prywatnego budownictwa mieszkaniowego.

W roku sprawozdawczym Bank udzielał kredy-



Tarcza do kalendarza ściennego.

tów emisyjnych wyłącznie w formie pożyczek emisyjnych w gotówce. Natomiast pożyczek opartych o emisje papierów procentowych nie przyznawano ze względu na sytuację na rynku papierów wartościowych. W roku sprawozdawczym suma emisyj B. G. K. w obiegu zmniejszyła się o kwotę normalnej amortyzacji — 13,8 mil. zł do kwoty 793,1 mil. zł.

Zadłużenie samorządu z tytułu pożyczek emisyjnych wyniosło na dzień 31.XII.1935 — 43,1% ogólnej sumy kredytów emisyjnych, a wynosiło 393,9 mil. złotych. Z kwoty tej przypada na powiatowe związki samorządowe — 50,9 mil. zł (5,6%), miasta — 322,7 mil. zł (35,3%), gminy wiejskie — 1,3 mil. zł (0,1%) i inne związki komunalne — 19,0 mil. zł (2,1%). Pożyczki gmin wiejskich udzielone zostały w 51½% oblig. komunalnych, powiatowych związków samorządowych — 5½% oblig. kom. i 5½% oblig. komun. dolarowych, miast — w 5½% oblig. kom., 5½% oblig. kom. dolar. i 8% oblig. kom. dolar.

Polepszenie płatności rat pożyczek emisyjnych, które dało się zauważyć w 1933 r. po przeprowadzeniu konwersji, utrzymało się również w roku 1935. Wpływy z tytułu zapłaty rat (po wyłączeniu rat pokrywanych przez Skarb Państwa) wyniosły 32,3 mil. złotych. Ponieważ roczna wymagalność rat wynosi 30,9 mil. zł, nadwyżka wpływów ponad normalną obsługę zmniejszyła sumę zaległości o 1,4 mil. zł do 35,5 milionów złotych. Podobnie jak w latach poprzednich, Bank stosował oględna politykę egzekucyjną.

Rok sprawozdawczy zamyka Bank kwotą 2.965.000 zł czystego zysku, który jest większy o 6.000 zł od zysków roku poprzedniego, mimo, że koszty handlowe zwiększyły się o 300.000 zł do kwoty 13,4 mil. złotych.

Rok 1935, jak to już zaznaczyliśmy wyżej, przyniósł dalszy rozwój operacyj Banku. Wyrazem tego jest wzrost sumy bilansowej o około 75 mil. zł do kwoty 2.286,3 mil. zł.

*Es.*

## Ze Związku Związków K. K. O.

### Zebranie Rady Związku Związków K. K. O.

W dniach 5 i 6 października odbyło się w Warszawie posiedzenie Rady Związku Związków K. K. O. pod przewodnictwem p. prezesa J. Zdawonskiego i p. wiceprezesa St. Uhmy. W obradach brali udział przedstawiciele Związków K. K. O. lwowskiego, poznańskiego, śląskiego i warszawskiego, przedstawiciele banków komunalnych w Poznaniu i Warszawie, przedstawiciele Związku Miast Polskich i Związku Powiatów R. P., delegaci Ministerstwa Skarbu i Ministerstwa Spraw Wewnętrznych oraz zaproszeni dyrektorowie Związków.

Tematem obrad były głównie sprawy propagandy oszczędności i projekty rozporządzenia wykonawczego o K. K. O. wraz ze statutem normalnym kas.

W dziedzinie propagandy zapoznano się z dotychczasowymi poczynaniami w r. b. i zamierzeniami na najbliższą przyszłość akceptując wydatki z tym związane. W związku z tegorocznym Dniem Oszczędności postanowiono, że Związki zwrócą się do kas z odezwą do gorliwego zajęcia się organizacją obchodów i propagandą.

Zastanawiano się również nad organizacją stałej propagandy K. K. O. zarówno w terenie, jak i propagandy centralnej, która nabiera coraz większego znaczenia. W terenie postanowiono dążyć do wzmocnienia i rozwinięcia działalności stałych lokalnych komitetów propagandowych. Jeśli zaś chodzi o propagandę centralną, postanowiono utworzyć centralną komisję propagandową złożoną z przedstawicieli Związków K. K. O. z odpowiednim stałym referatem.

Drugą ważną sprawą obrad były projekty prawodawcze. Omówiono szczegółowo projekt rozporządzenia wykonawczego, a następnie projekty statutu normalnego kas, przy czym przedstawiciele Związków uzgodnili swe poglądy w zasadniczych sprawach. Oba akty prawodawcze, po uzgodnieniu między Min. Skarbu i Spraw Wewnętrznych, zostaną ogłoszone w najbliższych tygodniach.

Z innych spraw na specjalną uwagę zasługuje zamierzona konferencja z p. Min. Skarbu celem omówienia sytuacji K. K. O. i wysunięcia wynikających z niej postulatów natury finansowej i prawodawczej.

## Komunikaty Związku Komunalnych Kas Oszczędności w Warszawie

### 1. Posiedzenie Zarządu Związku.

W dniu 3 i 4 października r. b. pod przewodnictwem Zastępcy Prezesa Związku p. J. S. Rozieckiego i w obecności przedstawicieli Ministerstwa Skarbu oraz Ministerstwa Spraw Wewnętrznych odbyło się posiedzenie Zarządu Związku, na którym między innymi:

a) wysłuchano sprawozdania ogólnego i rachunkowego złożonego przez Dyrektora Związku;

b) rozpatrzono sprawę kupna akcji T-wa Ubezpieczeń „Przyszłość” przez zrzeszone K. K. O., przy czym opierając się na uchwale Komitetu Ekonomicznego Rady Ministrów, opinii Państwowego Urzędu Kontroli Ubezpieczeń oraz na zasadzie udzielonego Związkowi przez Ministra Skarbu zezwolenia, upoważniono Prezydium Związku do udzielania kasom zezwoleń indywidualnych na udział w subskrypcji akcji wspomnianego Towarzystwa, w ramach określonych instrukcjami Ministerstwa Skarbu. Uznał przy tym Zarząd za konieczne, aby K. K. O. reprezentowały przynajmniej 33% kapitału zakładowego tego T-wa;

c) przedyskutowano szczegółowo projekt rozporządzenia wykonawczego do nowego prawa o K. K. O. oraz statutu wzorowego, i zgłoszono odpowiednie poprawki;

d) rozpatrzono projekt statutu T-wa Przyjaciół Oszczędności. Do zbadania gruntownego możliwości istnienia tego T-wa, jak też do ostatecznego zredagowania statutu, powołano komisję w składzie 6 osób z pośród dyrektorów K. K. O. interesujących się żywiej sprawą propagowania oszczędności;

e) w związku z zainicjowanym ruchem w kierunku zakładania kas bezprocentowych pożyczek Zarząd, uznając inicjatywę tą za godną poparcia, upoważnił Prezydium Związku do udzielenia członkom organów K. K. O. zezwoleń na udział w pracach kas bezprocentowych, z zaleceniem unikania w miarę możliwości przewodnictwa w tychże kasach. Uważa również Zarząd za wskazane, by kasy w terenie popierały rozwój tej inicjatywy i w miarę możliwości udzielały tym kasom swej pomocy, w szczególności jeśli chodzi o inkasowanie składek i innych świadczeń społeczeństwa na rzecz kas bezprocentowych pożyczek;

f) oznaczono termin rozpoczęcia tegorocznego

kursu instrukcyjnego dla pracowników K. K. O. na dz. 15 listopada r. b.

## 2. Obchód „Dnia Oszczędności“

(okólnik nr 32 z 1.10.36).

W dniu 31 października przypada doroczne święto Międzynarodowego Dnia Oszczędności. Przypominamy o tym i wzywamy Kasy do należytego przygotowania obchodu wspomnianej uroczystości, zaznaczając, że wielką wagę przywiązujemy do akcji lokalnych Komitetów Propagandy Oszczędności. (Patrz n/okólniki nr nr 28 z r. 1934 i 30 z r. 1935 oraz „Oszczędność“ nr 10 z 1934 r.).

Prosimy o szczegółowe opracowanie zawczasu programu obchodu oraz zaopatrzenie się w odpowiednią ilość materiału propagandowego. Polecamy uważnie Kas prospekty, jakie im zostały rozesłane przez Samorządowy Instytut Wydawniczy.

Nadmieniamy przy tym, że sądząc po dotychczas zgłaszanych do Instytutu zapotrzebowaniach na materiał propagandowy, zainteresowanie Kas akcją propagandową jest bardzo słabe.

Prosimy o przesłanie nam krótkich sprawozdań o przebiegu obchodu „Dnia Oszczędności“ z podaniem własnych spostrzeżeń i uwag co do skuteczności oraz celowości poszczególnych materiałów i metod propagandowych.

## 3. Kurs instrukcyjny dla pracowników K. K. O.

(okólnik nr 33 z 8.10.36).

Wzorem lat poprzednich Zarząd naszego Związku przystępuje i w roku bieżącym do zorganizowania VIII-go z rzędu kursu instrukcyjnego dla pracowników komunalnych kas oszczędności. Kurs ten rozpocznie się w dniu 15 listopada r. b. i trwać będzie około dwóch tygodni. Program kursu będzie utrzymany w ramach dotychczasowych ze szczególnym uwzględnieniem spraw aktualnych wynikłych na tle ustawodawstwa gospodarczego ostatniej doby oraz bieżącej sytuacji gospodarczej. Przedmioty wykładowe będziemy się starali w miarę możliwości traktować w płaszczyźnie praktycznej, na plan dalszy odsuwając rozważanie zagadnień teoretycznych, które będą poniekąd uzupełnieniem właściwego programu.

Opłata za wysłuchanie kursu, jak w latach poprzednich, wynosić będzie po zł 50.—.

Do kursu tegorocznego, jako organizowanego w chwili wejścia w życie przepisów wykonawczych do rozporządzenia Prezydenta Rzeczypospolitej o komunalnych kasach oszczędności, przywiązujemy specjalną wagę i nie wątpimy, że Kasy w swoim zresztą własnym, dobrze zrozumianym interesie ułatwią swemu personelowi udział w tym kursie. Ze względu przy tym na charakter kursu jest rzeczą konieczną, aby na kurs zostali delegowani przede wszystkim pracownicy zajmujący stanowisko kierownicze (dyrektorzy, buchalterzy, kierownicy wydziałów), zwłaszcza ci, którzy od niedawna są zatrudnieni w K. K. O., a również ci członkowie Dyrekcji, którzy dotąd nie pracowali w K. K. O.

Celem ułatwienia nam należytego przygotowania strony technicznej kursu prosimy Kasy o wcześniejsze zgłaszanie kandydatów, nie później jak do dnia 30

października r. b. Zgłoszenia należy nadsyłać pod adresem Biura n/Związku według załączonego wzoru, wraz z wypełnionym kwestionariuszem (wzór załącza się) i krótkim własnoręcznym życiorysem delegowanego.

Byłoby rzeczą nader pożądaną, aby Kasy względnie delegowani na kurs pracownicy przygotowali i przedstawili nam zawczasu zagadnienia, które ich zdaniem należałoby na kursie poruszyć. Życzeniom tym w miarę możliwości będziemy się starali zadośćuczynić. Poza tym każdy słuchacz będzie miał możliwość, oczywiście w toku trwania kursu, poinformować się bądź u prelegentów, bądź u pracowników Biura Związku we wszystkich interesujących go sprawach, które mu w praktyce nasuwają jakiekolwiek wątpliwości.

Załącznik.

Komunalna Kasa Oszczędności ..... dnia ..... 1936 r.  
.....  
w.....

Do  
Zarządu Związku Komunalnych  
Kas Oszczędności w Warszawie  
Warszawa  
Plac Napoleona nr 7.

Niniejszym zawiadamiamy, że na organizowany przez Zarząd Związku VIII kurs instrukcyjny dla pracowników Komunalnych Kas Oszczędności delegujemy p.....

..... (imię i nazwisko) .....  
(stanowisko w Kasie) naszej Kasy Oszczędności.

Tytułem opłaty za wysłuchanie kursu wpłacamy na konto Polskiego Banku Komunalnego nr 1106 w P. K. O. kwotę zł..... (słownie złotych .....).

2 załączniki ..... Pieczęć K. K. O.  
(kwestionariusz i życiorys). ..... Podpisy

### K W E S T I O N A R I U S Z

słuchacza VIII kursu instrukcyjnego dla pracowników Komunalnych Kas Oszczędności, organizowanego przez Związek Komunalnych Kas Oszczędności w Warszawie.

1. Imię i nazwisko .....
2. W i e k .....
3. Wykształcenie .....
4. W jakich instytucjach i jak długo pracował przed objęciem posady w Komunalnej Kasie Oszczędności.....
5. Jakie stanowisko zajmuje obecnie w K. K. O. i jak dawno pracuje .....
6. Czy uczestniczył w poprzednich kursach organizowanych przez Związek .....
7. Jeśli uczestniczył, to który z przedmiotów wykładanych na kursach poprzednich przyniósł mu największe krozyści i dlaczego .....
8. Czy delegowany życzy sobie skorzystać z pomocy Związku w wyszukaniu taniego mieszkania na czas trwania kursu .....
9. U w a g i .....

..... dnia ..... 1936 r.  
podpis Dyrekcji (Zarządu) Kasy: ..... podpis słuchacza:

#### 4. W sprawie zmiany instrukcji bilansowej.

Podając poniższe pismo Ministerstwa Skarbu do wiadomości Panów — prosimy o zakomunikowanie nam pocztą odwrotną i nie później, jak do dnia 18 b. m. swych uwag w powyższej sprawie oraz o powiadomienie nas, czy nie uważają Panowie za konieczne uzupełnienie instrukcji w sprawie sporządzania bilansów (patrz „Oszczędność“ nr 4 z r. 1935) dodatkowymi postanowieniami czy też wyjaśnieniami, które w praktyce Panom nasunęły się.

„Ministerstwo Skarbu N. D. II. 23125/KB. Warszawa, dn. 15 września 1936 r. Do Związku Komunalnych Kas Oszczędności w Warszawie, Pl. Napoleona 7.

W wyniku przeprowadzonych w szeregu komunalnych kas oszczędności kontroli Ministerstwo Skarbu stwierdziło, że w zakresie księgowania i bilansowania wpływów oraz należności z tyt. odsetek komunalne kasy oszczędności stosują metody wadliwe i niejednolite, prowadzące do niezgodnego z faktycznym stanem rzeczy przedstawiania wyników danego roku operacyjnego, w szczególności zaś — pozwalające władzom Kas dowolnie regulować wysokość zysków lub strat, bez względu na rzeczywisty rezultat działalności Kasy w danym okresie.

Celem usunięcia powyższych mankamentów, Ministerstwo Skarbu prosi o opracowanie projektu instrukcji w sprawie księgowania i bilansowania wpływów oraz należności z tyt. odsetek z uwzględnieniem następujących zasadniczych postulatów:

1) Przy zamknięciu roku 1936 komunalne kasy oszczędności powinny sporządzić pełne imienne wykazy dłużników z tyt. zaległych odsetek.

2) Zestawienie jw. należności komunalnych kas oszczędności z tyt. zaległych odsetek władze K. K. O. powinny zanalizować pod względem ściągalskości i płynności i odpowiednio posegregować.

3) Należności zakwalifikowane jako płynne, ja-

ko zamrożone oraz jako wątpliwe — powinny być wprowadzone na rachunek „odsetek zaległych“ per 31.XII.1936 r., po wyksięgowaniu z tego rachunku dotychczasowych pozycji. Natomiast odsetki przedawnione oraz nieprzedawnione, lecz zakwalifikowane jako nieściągalne — powinny być prowadzone ewidencyjnie, po za rachunkami bilansowymi.

4) Kontrpozycjami do wyżej wskazanego nowego aktywu „odsetki zaległe“ powinny być uznania: a) rachunku odsetek pobranych 1936 roku — za sumę odsetek zaległych płynnych i b) specjalnego konta w grupie „Różne rachunki“ pod tytułem „Rezerwa na odsetki zaległe zamrożone i wątpliwe“ — za sumę odsetek zamrożonych i wątpliwych.

5) Poczynając od dnia 1 stycznia 1937 r. odsetki pobierane od dłużników powinny być od razu przy obliczaniu dzielone w/g okresów, których dotyczą: a) roku bieżącego, b) roku przyszłego i c) lat ubiegłych (łącznie) i księgowane na osobnych rachunkach: a) na r-ku „Odsetek i opłat na admin. — pobranych r. b.“, b) na r-ku „Odsetek i opł. na admin. pobranych r. p.“ i c) na r-ku „Odsetek zaległych“.

6) Wpływy odsetkowe zaliczone na rachunek „Odsetek zaległych“, powinny być ewidencyjnie odpisywane ze stanu zaległości każdego z dłużników, figurujących w ogólnym wykazie, o którym mowa wyżej.

7) W związku z powyższymi zmianami w zakresie księgowania i bilansowania odsetek zaległych należy zaprojektować odpowiednie zmiany we wzorze bilansu dla K. K. O. oraz w Instrukcji dla K. K. O. w sprawie sporządzania bilansów.

Projekt instrukcji w sprawie księgowania i bilansowania wpływów oraz zaległości z tyt. odsetek, po uzgodnieniu go pomiędzy wszystkimi Związkami, należy przedstawić Ministerstwu Skarbu najpóźniej do dn. 1 listopada 1936 r.

Kierownik Komisariatu Bankowego  
(—) Wł. Balczerzak“.

## Kronika ustawodawcza i sądowa

### WAŻNIEJSZE USTAWY I ROZPORZĄDZENIA

ogłoszone w Dzienniku Ustaw w miesiącu wrześniu 1936 r.

Dz. Ust. nr 67,

poz. 488. Dekret Prezydenta Rzeczypospolitej z dn. 26 kwietnia 1936 r. w sprawie obrotu pieniężnego z zagranicą oraz obrotu zagranicznymi i krajowymi środkami płatniczymi.

Dz. Ust. nr 68,

poz. 495. Rozporządzenie Ministra Spraw Wewnętrznych z dn. 26 sierpnia 1936 r. wydane w porozumieniu z Ministrem Skarbu o komunalnym funduszu pożyczkowo-zapomogowym.

Dz. Ust. nr 70,

poz. 500. Dekret Prezydenta Rzeczypospolitej z dn. 13 września 1936 r. o ograniczeniu urzędników i żołnierzy w obejmowaniu stanowisk w niektórych przedsiębiorstwach i instytucjach finansowych.

Dz. Ust. nr 72.

poz. 515. Dekret Prezydenta Rzeczypospolitej z dn. 22 września 1936 o służbie pracy młodzieży;

poz. 516. Dekret Prezydenta Rzeczypospolitej z dn. 22 września 1936 r. o ustaleniu nadzwyczajnego wykazu imiennego nieruchomości podlegających wykupowi przymusowemu.

Dz. Ust. nr 74,

poz. 525. Dekret Prezydenta Rzeczypospolitej z dn. 29 września 1936 r. o odroczeniu eksmisji z lokali handlowych i przemysłowych;

poz. 526. Dekret Prezydenta Rzeczypospolitej z dn. 29 września 1936 r. o ograniczeniu praw emerytalnych notariuszów i pisarzy hipotecznych;

poz. 527. Rozporządzenie Rady Ministrów z dn. 28 września 1936 r. o ustaleniu nadzwyczajnego wykazu imiennego nieruchomości podlegających przymusowemu wykupowi.

Dz. Ust. nr 75,

poz. 531. Dekret Prezydenta Rzeczypospolitej z dn. 29 września 1936 r. w sprawie zmiany rozporządzenia Prezydenta Rzeczypospolitej z dn. 28 października 1933 o uposażeniu funkcjonariuszów państwowych;

poz. 532. Dekret Prezydenta Rzeczypospolitej z dn.

30 września 1936 r. o Państwowym Instytucie Kultury Wsi; poz. 533. Dekret Prezydenta Rzeczypospolitej z dn. 30 września 1936 r. o państwowym gospodarstwie leśnym; poz. 534. Dekret Prezydenta Rzeczypospolitej z dn. 30 września 1936 r. w sprawie deponowania w Banku Polskim sum przeznaczonych na wypłatę odsetek i kapitału z tytułu zagranicznych zobowiązań Skarbu Państwa, banków państwowych, przedsiębiorstw i funduszy państwowych oraz związków samorządu terytorialnego.

#### Zmiana ustawy o Państwowym Banku Rolnym.

Dekretem Prezydenta Rzeczypospolitej z dnia 29 września 1936 r. (Dz. U. R. P. nr 77, poz. 539) znowelizowano przepisy ustawy o Państwowym Banku Rolnym. Zmiana przepisów ma za przedmiot przystosowanie działalności Banku do wyników akcji konwersyjnej i oddłużeniowej nakreślonej postanowieniami rozporządzeń i dekretów oddłużeniowych. Spośród zmian dotychczasowych przepisów zasługują na specjalną uwagę postanowienia dotyczące emisji Państwowego Banku Rolnego.

Obligacjom melioracyjnym poświęcono nowe art. 12a i 12b. Na podstawie tych przepisów połączono w serię 1 wszystkie dotychczasowe emisje obligacji melioracyjnych oraz określono, że zabezpieczenia pożyczek melioracyjnych (hipoteki, zobowiązania spółek wodnych, samorządów) służą jako zabezpieczenie emisji obligacji melioracyjnych i kuponów od nich, o czym winny być dokonane wzmianki w wpisach. Nadto przyznano ustawowy przywilej dla posiadaczy obligacji i kuponów na ratach wpłaconych, na specjalnym funduszu rezerwowym listów zastawnych i obligacji oraz na funduszach rezerwowych poszczególnych seryj obl. melior.

W nowym art. 13a określono warunki emisji obligacji parcelacyjnych w złotych w złocie, zabezpieczonych przez wierzytelności z tytułu reszty ceny kupna parcelowanych działek. Suma obligacji w obiegu nie może przekraczać  $\frac{3}{4}$  części należności z tytułu reszty ceny kupna. Posiadaczom obligacji przyznano przywilej na wierzytelnościach Banku z tytułu reszty ceny kupna, które tworzą odrębną masę majątkową, oraz na wpłatach dłużników.

W nowym art. 16a określono sposoby zabezpieczeń pożyczek w listach zastawnych. Pożyczki te są zasadniczo zabezpieczane w połowie szacunku na pierwszym miejscu hipoteki, mogą jednak być zabezpieczane na dalszych miejscach, o ile będą się mieścić w połowie szacunku. Zaległościom z tytułu pożyczek w listach zastawnych oraz przynależnościom tych pożyczek służy pierwszeństwo hipoteczne na równi z kapitałem, o ile nie zalegają za czas dłuższy od 3 lat. Zaległościom w obligacjach melioracyjnych przysługuje przywilej pierw-

szeństwa bez ograniczeń, przy czym zarzut przedawnienia nie może być podnoszony.

W nowym art. 21a określono sposób kredytowania reszty ceny kupna przy sprzedaży przez Bank nieruchomości własnych.

Art. 22 znowelizowany zawiera postanowienie, że w celu przestrzegania zgodności działalności Banku z odpowiednimi przepisami prawnymi, wydanymi w zakresie przebudowy ustroju rolnego oraz celem utrzymania łączności między ministrem Rolnictwa i Reform Rolnych a władzami Banku w sprawach polityki gospodarczej w zakresie rolnictwa i polityki agrarnej, minister Rolnictwa i Reform Rolnych ma prawo mianować swego komisarza i jego zastępców.

#### Nowy dekret oddłużeniowy dla rolnictwa.

Ogłoszony w nr 77 Dziennika Ustaw (poz. 540) Dekret Prezydenta Rzeczypospolitej z dnia 29 września 1936 r. zmienia i rozszerza akcję oddłużeniową rolnictwa w stosunku do banków państwowych. Postanowienia dekretu dotyczą przede wszystkim kredytów emisyjnych Państwowego Banku Rolnego, zwłaszcza w obligacjach melioracyjnych. Postanowienia dekretu zawierają szereg upoważnień dla Ministra Skarbu, a mianowicie: dekret upoważnia Ministra Skarbu do przedłużenia w drodze rozporządzenia okresu umorzenia obligacji melioracyjnych Państwowego Banku Rolnego i pożyczek udzielonych w tych obligacjach, na termin nie dłuższy niż lat 3, oraz do wstrzymania na taki sam termin spłaty części kapitału pożyczek i obligacji. Równocześnie dekret upoważnia Ministra Skarbu do uregulowania obligacjami 4 proc. pożyczki konsolidacyjnej zobowiązań Skarbu Państwa powstałych w wyniku akcji oddłużeniowej. Dekret również upoważnia Ministra Skarbu do obniżania w drodze rozporządzeń należności wynikających z planów amortyzacyjnych na oprocentowanie i umorzenie kapitału z tytułu pożyczek w listach zastawnych Państwowego Banku Rolnego oraz w obligacjach melioracyjnych. Rozporządzenia te ustalą sposób pokrycia różnicy między należnościami P. B. R. (raty, umorzenia i oprocentowania) a wpłatami ustalonymi dla dłużników. Równocześnie Minister Skarbu upoważniony jest do jednorazowego obniżenia kapitału zakładowego P. B. R. oraz do przelania sumy, o którą będzie zmniejszony ten kapitał, na rzecz Funduszu Oddłużenia w Państwowym Banku Rolnym. Pozostaje to w związku z upoważnieniem Ministra Skarbu do powiększenia w drodze rozporządzeń funduszy, przeznaczonych na cele oddłużenia rolnictwa.

## Kronika Krajowa

### Odezwa do Narodu w sprawie zimowej pomocy bezrobotnym.

Obywatele!

Zbiorowym wysiłkiem rządu i społeczeństwa zebrane środki na walkę z bezrobociem pozwoliły na zatrudnienie w bieżącym roku kilkuset tysięcy bezrobotnych.

W ciągu wiosny, lata i jesieni trwały roboty publiczne, przysparzając społeczeństwu nowe wartości gospodarcze. Powstały linie kolejowe, setki kilometrów szos i ulic, meliorowano bagna, regulowano rzeki.

Zatrudnieni przy robotach, zarabiając na życie, pracą swą powiększyli bogactwa Rzeczypospolitej.

Nadchodząca zima i wyczerpanie środków pieniężnych nie pozwalają jednak na dalsze prowadzenie robót w tych rozmiarach i setki tysięcy żywicieli rodzin pozostanie bez pracy i chleba.

Musimy im przyjść z pomocą.

Samozachowawczy instynkt narodu wzywa wszystkich obywateli gorącego serca, aby na pomoc bezrobotnym złożyli część swego dochodu lub mienia, nie — odczepny grosz litości, lecz dług społeczny.

Z odczucia i zrozumienia potężnego głosu, jakim ów instynkt społeczny woła, powstał Ogólnopolski Obywatelski Komitet Zimowej Pomocy Bezrobotnym, obejmujący przedstawi-

cieli tak rozległych warstw społecznych, jak rozległe są jego potrzeby i cele.

Najważniejszym naszym zadaniem będzie skupienie i koordynacja ofiarnego wysiłku całego społeczeństwa i zapewnienie w ten sposób najbardziej celowego podziału darów. Chcemy obudzić ofiarną myśl zbiorową, która wyrazi się w powszechnym czynie.

Chcemy wszcząć ruch, który stanie się pospolitym ruszeniem samopomocy społeczeństwa. Obywatele, nakaz chwili brzmi:

Wszyscy bierzemy udział w pomocy dla bezrobotnych braci.

Kto się od niej odgrodzi sobkostwem, opieszałością, czy niechęcią, nosić będzie w swym sumieniu poczucie niespełnionego obowiązku.

Dotychczasowe doświadczenie w akcji zbiorowego wysiłku utwierdzają naszą wiarę w gotowość społeczeństwa do ofiar na rzecz dobra powszechnego.

I tym razem nie może być inaczej.

Warszawa, Zamek Królewski dnia 9 października 1936 r.

Ogólnopolski Obywatelski Komitet Zimowy  
Pomocy Bezrobotnym.

Delegacja pracowników K. K. O. u Naczelnego Wodza.

Generalny Inspektor sił Zbrojnych, gen. Śmigły-Rydz, przyjął w dniu 9.X br. delegację pracowników komunalnych kas oszczędności w osobach pp. Fr. Świderskiego, K. Kohlmana, Br. Siedleckiego i M. Stempkowskiego.

Delegacja wręczyła Naczelnemu Wodzowi pięknie wykonany adres z uchwałami pracowników K. K. O.:

Do Naczelnego Wodza  
Gen. Edwarda Śmigłego-Rydza.

Panie Generale,

Gdy zostało rzucone hasło wzmocnienia obronności naszej Ojczyzny, kilkudziesięcna rzesza pracowników Komunalnych Kas Oszczędności znalazła się w czołowej grupie śpiącego ze swym ofiarnym groszem świata pracy.

Powołani do świadczeń dodatkowych na rzecz równowagi budżetu państwowego, pracownicy tych instytucji bez szemrania spełnili swój obywatelski obowiązek, rozumiejąc konieczność tego wysiłku dla zadośćuczynienia potrzebom Państwa. A skoro po pewnym czasie Skarb Rzeczypospolitej uznał za możliwe zwolnić nas od tej nadzwyczajnej daniny, uwzględniając życzliwe memoriały naszej organizacji zawodowej, postanowiliśmy  $\frac{1}{4}$  część zwracanych nam sum przeznaczyć na wzmocnienie lotnictwa.

Stopniowo zaczynają już realizować się uchwały pracowników poszczególnych Kas, a wpływy miesięczne i kwartalne dokonywane w ciągu trwania dekretu Prezydenta Rzeczypospolitej z dn. 14.XI.1935 r., to jest do dnia 31.X.1937 r., według przybliżonych obliczeń uczynią około pół miliona złotych.

Tę skromną, ale z serca pochodzącą naszą ofiarę racz przyjąć, Panie Generale, do Swej dyspozycji na wzmocnienie sił zbrojnych jako odzew ludzi pracy, którzy na Twój rozkaz zawsze gotowi będą poświęcić mienie i życie dla dobra i tęgi Ojczyzny.

za Komitet:

W Warszawie dnia 9.X.1936 r.

(następują podpisy).

Generał Śmigły - Rydz, dziękując ogółowi pracowników kas za ofiarność i zrozumienie potrzeb obronności Państwa, bardzo życzliwie wysłuchał informacji o położeniu i pracy pracowników K. K. O., od których w niemałym stopniu zależy powodzenie akcji kapitalizacji wewnętrznej.

W toku rozmowy delegaci zaznaczyli o nawiązaniu współpracy z Zarządem Głównym L. O. P. P., który zaproponował przeznaczenie składek na ufundowanie Szkoły Pilotów im. pracowników K. K. O. i podkreślił, że Komitet może tylko gromadzić fundusze, konkretne jednak ich przeznaczenie zależy jedynie od decyzji Naczelnego Wodza.

W sprawie tej Naczelnny Wódz oświadczył, że chętnie porozumie się z prezesem L. O. P. P. gen. Berbeckim.

Na zakończenie audiencji dokonano fotografii Naczelnego Wodza w otoczeniu członków delegacji, którą to fotografię reprodukuje w niniejszym numerze.

## Przegląd prasy

### Złoty polski wobec fali dewaluacji.

W nr 5 nowego tygodnika „Odnova“ ukazał się artykuł wybitnego znawcy spraw finansowych, prof. F. Młynarskiego, p. t. „Co robić ze złotym?“ Artykuł ten który ukazał się w dn. 1 października, a więc przed oficjalnym stwierdzeniem przez rząd, że nasza polityka pieniężna nie ulegnie zmianom, zasługuje na specjalną uwagę, co zresztą znalazło wyraz w prasie codziennej.

Prof. Młynarski nie przesądając dalszego rozwoju trójporozumienia walutowego Anglii, Ameryki i Francji, analizuje naszą sytuację gospodarczą, aby zdać sobie sprawę z wpływu nowej sytuacji międzynarodowej na los złotego. A więc przede wszystkim stwierdza, że dysproporcja cen w Polsce i krajach anglosaskich wynosi zaledwie 5 punktów na naszą niekorzyść, gdy dla Francji wynosiła 10, dla Holandii 12, a dla Szwajcarii 15 punktów. Gdybyśmy więc chcieli dewaluować złotego, to

„Stopień tej dewaluacji winienby odpowiadać owej dysproporcji cen, wynoszącej jakieś 5 punktów, czyli nie

powinien przekraczać 10%... Gdyby zaś oprócz się nie na relacji wskaźników cen hurtowych, lecz na stosunku tego wskaźnika do kosztów utrzymania u nas i w Anglii, to należałoby obniżyć złotego nie o 10%, lecz jeszcze mniej.

Czy to się więc opłaci?

Z całą pewnością nie. Tendencja zwyklowa cen w krajach przodujących gospodarczo jest szybsza niż u nas, czyli dysproporcja obecna ma szanse wyrównania i bez dewaluacji. W miarę zaś jak owa dysproporcja będzie znikać, nasz eksporter będzie inkasować wyższe ceny w złocie, czyli premie wywozową będzie czerpać w złocie z kieszeni cudzej, a nie w papierze z kieszeni współobywateli. Gdyby bowiem dewaluować złotego, premia walutowa będzie wypłacana przez Bank Polski kosztem tych, co na dewaluacji tracą. A straci przede wszystkim świat pracy, warstwy urzędnicze i robotnicze, których zarobki i tak są już na poziomie „głodowym“.

Nie podziela też prof. Młynarski zdania, że dewaluacja złotego spowodowałaby dopływ kapitału zagranicznego do Polski.

„Przed wszystkim dla państw przodujących nie



będzie dewaluacja złotego czemś aż tak ważnym, aby poczuwały się do jakiejś wdzięczności, czego zresztą w realnym życiu nie było i nie ma. Ponadto wchodzi w grę dwa względy znacznie ważniejsze. Po pierwsze w Anglii nadal obowiązuje embargo na eksport kapitału, podobnie jak i w Ameryce nie ma jeszcze wolności udzielania pożyczek zagranicznych. Po drugie u nas obowiązują coraz ostrzejsze przepisy dewizowe i zakaz transferu długów już zaciągniętych. W warunkach tego rodzaju absurdem jest liczyć na większy i swobodny dopływ kapitału zagranicznego w nagrodę za dewaluację“.

Ponieważ zaś zapas naszego złota i dewiz jest b. skromny, przeto musimy jeszcze poczekać na zniesienie reglamentacji dewizowej, dopóki nie zbogacimy naszego skarbcza emisyjnego. Jednakże

„... w międzyczasie dysproporcja tempa zwykłego cen u nas i zagranicą sama zlikwiduje dysproporcję poziomów cen i stworzą się warunki dla korzystniejszej niż obecnie wymiany towarowej z zagranicą. Dewaluacja złotego może tylko pokrzyżować naturalny bieg rzeczy“.

Decydujące jednak znaczenie winien — zdaniem prof. Młynarskiego — mieć wzgląd na kapitalizację rodzimą.

„W okresie niedołejnej, często bezmyślnej deflacji... wierzyciel polski doznał pierwszej operacji przez akcję odłożeniową. Czeką go teraz wobec zwrotu w koniunkturze druga operacja, ponieważ zwykła cen będzie redukować siłę nabywczą obniżonych podczas deflacji procentów. I w takim momencie mamy mu zastosoować jeszcze dewaluację złotego jako trzeci zabieg operacyjny? Co zostanie z polskiego wierzyciela, jeżeli nie skóra i kości? Będzie tkwić na arenie jak kościotrup odstrasający od oszczędzania w przyszłości. A przecież tylko rodzima kapitalizacja może się stać kluczem otwierającym bramę do lepszego jutra, ponieważ bez tej kapitalizacji nie zdołamy pogodzić silnego, niezbędnego politycznie przyrostu naturalnego z możliwościami rozwojowymi przemysłu“ (podkreślenia nasze — R. ed.).

W konkluzji swych wywodów prof. Młynarski pisze, że

„należy przeciwstawić się zarazie owczego pędu, jaki inicjatywa trójporozumienia może wywołać. Są tacy, którzy dewalować powinni, Polska nie powinna. Nastrojami nie należy się powodować w rzeczach tak wielkiej wagi. I decyzję należy powziąć szybko, zanim owczy pęd ogarnie umysły zaciemniając jasność i trzeźwość sądu“.

Jak wiadomo, decyzją rządu utrzymania stałości złotego zapadła.

Nieoczekiwanie inne stanowisko zabrał „Czas“ w wielkim artykule wstępnym „Polityka walutowa“ podpisanym skrótem: k. sz. g. (z dn. 10 października rb., nr 279).

Zastanawiając się nad motywami, które skłoniły rząd nasz do znanej deklaracji, że złoty polski będzie w dalszym ciągu stabilizowany, „Czas“ tłumaczy to tym, że chyba

„... Polska czuje się na siłach do przystąpienia do międzynarodowej współpracy gospodarczej w ramach dotychczasowego parytetu waluty, że zdaniem naszego Ministra Skarbu parytet gospodarczy i nominalny naszej waluty już to są wielkościami identycznymi, już to niebawem nimi się staną“.

Dalej uzasadnia korzyści współpracy gospodarczej. Polska oczekuje 3 „bodźców, które mogą przyczynić się do przyspieszenia poprawy naszego gospodarstwa“. Są to: 1) możliwość zwiększenia naszego eksportu wskutek rozluźnienia barier celnych i ograniczeń kontyngentowych, 2) przyływ za-

granicznych kapitałów do Polski i 3) stworzenie możliwości emigracyjnych. Jednakże

„Warunkiem owocnej współpracy naszej z gospodarstwami zachodu jest, jak tego żąda deklaracja trzech mocarstw, rozluźnienie systemu kompensacji i clearingów, a przede wszystkim zniesienie ograniczeń międzynarodowego obrotu kapitałem, a zatem zniesienie ograniczeń dewizowych i odnowienie transferu obsługi długów zagranicznych“.

„Czas“ uważa, że nic nie stoi na przeszkodzie, aby Polska ze stosowania tych ograniczeń się wycofała. Ale to nie wystarczy. Przeprowadzenie włączenia Polski w gospodarstwo światowe wymaga wg „Czasu“ pewnych szybkich posunięć naszej polityki walutowej. Rozumowanie jest następujące: Główne korzyści ze współpracy międzynarodowej wyciągnąć możemy w okresie ożywienia, „prosperity“, tylko wtedy możemy liczyć na rynki zbytu i dopływ kapitałów z zagranicy. Obecnie zachód znajduje się w początkowej fazie ożywienia. Otóż zachodzi obawa, że bez przyspieszenia tego włączenia drogą manipulacji walutą elastyczną spóźnimy się i tymczasem faza dobrej koniunktury przeminie. „Czas“ nie wierzy w twierdzenia prof. Młynarskiego, że czas pracuje na naszą korzyść i wyrównanie poziomów cen u nas i zagranicą nastąpi szybko automatycznie. Posądza też Ministra Skarbu o zbyt- ni optymizm w ocenie sytuacji. Twierdzenia te i projekty napa- wają „Czas“ „wielkimi obawami“ Dlaczego?

„Otóż przede wszystkim przeprowadzone ostatnio dewaluacje niewątpliwie obniżą ceny światowe, liczone w złocie przynajmniej na okres kilku miesięcy. Poza tym zachodzi obawa, że gdy po tej niższe cen złotych nastąpi ruch zwykły, to do zrównania cen naszych ze światowymi potrzeba będzie tak długiego czasu, iż właśnie przeminie okres ożywienia gospodarczego i my włączymy się w gospodarstwo światowe w okresie, kiedy wejdzie ono w depresję i w rezultacie utracimy całą korzyść, jaką dać nam może współzycie międzynarodowe w okresie ożywienia“.

Ratunkiem przed tą groźbą ma być uelastycznienie kursu złotego, dokonane przy tym w jakiś misterny sposób z zachowaniem jego obecnego parytetu.

„Z tych względów wysunęliśmy konieczność uelastycznienia kursu naszej waluty, szczególnie przy pozostaniu przy dotychczasowym nominalnym parytecie złotego. Uważamy to za niezbędny środek do przyspieszenia „włączenia“ i przystosowania naszego systemu walutowego do systemu, jaki obecnie na świecie się wytworzył... Bez posunięć walutowych, możliwych tylko przy elastycznym kursie, włączenie Polski do gospodarstwa światowego mogłoby się odbyć z takimi opóźnieniami, że utracilibyśmy największe zyski, jakie z włączenia tego można uzyskać.“

W tym stanie rzeczy odpowiednie manipulowanie kursem waluty w pewnych granicach, które trudno dokładnie określić, nie mając danych co do ruchu złota względnie nacisku życia gospodarczego na bank emisyjny, wydaje się nam niezbędne, aby zarysowującą się poprawę gospodarczą przyspieszyć. Poza tym posunięcia walutowe winny być wsparte przez odpowiednie (?) posunięcia cen i kosztów produkcji oraz w dziedzinie polityki kredytowej, tylko bowiem zespół tych środków pozwoli nam na pokierowanie gospodarstwem w warunkach stworzonych decyzją o utrzymaniu parytetu złotego. Sprawy te omówimy osobno“.

Dobrze, że sprawy te mają być omówione osobno, gdyż przyznajemy szczerze, że te długie wywody niezupełnie są dla nas jasne. Nawet nie rozumiemy dobrze, czego „Czas“ właściwie chce. Manipulowania pieniądzem o elastycznym kursie? Nie byłoby to niczem nadzwyczajnym. Przecież robi to Roosevelt, robiła Anglia. Tylko, że waluty obu tych państw nie są stabilizowane, nie mają ustalonych parytetów, a „Czas“ pra-

gnie „manipulować“ przy ustalonym parytecie złotego. Nie wiemy, jak ta „*contradictio in adiecto*“ ma być podstawą, koniecznym postulatem naszej polityki walutowej. A może chodzi mu po prostu o dewaluację złotego lub choćby o zerwanie z parytetem złota. Ale w takim razie dlaczego nie powiedzieć tego jasno i wyraźnie?

Powtórze nie przekonują nas wywody za elastycznością kursu złotego. Skoro się przyjmie, że porozumienie trzech mocarstw nie jest bluffem lecz szczerym wstępem do współpracy gospodarczej w skali międzynarodowej (a tylko wtedy Polska miałaby interes do niego się przyłączyć), to oznacza, że waluty 2 partnerów (Anglii i Stanów Zjedn.) nie będą nadal dewaluowane, lecz utrzymane około obecnego poziomu, aby

umożliwić Francji wyrównanie poziomu cen. Skoro więc obecnie różnica cen między Polską a Anglią wynosi zaledwie 5 punktów, to po dewaluacji franka nie potrzebujemy się obawiać, aby różnica ta zmieniła się na naszą niekorzyść. Zaś faktem jest, że poziom cen w Anglii zmierza dość szybko do poziomu polskiego — po cóż więc ten pośpiech, aby się nie spóźnić, po cóż forsowanie eksperymentu walutowego? A zresztą czyż manipulowanie złotym przyniosłoby nam obniżenie cen w Polsce. Sądziłoby można, że przeciwnie. Obniżenie cen możnaby osiągnąć raczej drogą dalszej deflacji. Doprawdy nie rozumiemy.

B. O.

## Z książek i wydawnictw

### Materiały propagandowe na „Dzień Oszczędności“.

Samorządowy Instytut Wydawniczy w Warszawie wydał szereg ciekawych materiałów na „Dzień Oszczędności“. Ponieważ wzory ich są znane, gdyż przesłane zostały wszystkim K. K. O., przeto ograniczymy się do ogólnej ich charakterystyki.

Z materiałów dla propagandy obrazowej na specjalną uwagę zasługuje tegoroczny plakat wielobarwny formatu 70 x 100 cm „Oszczędzajcie — będziecie bogaci“ w opracowaniu J. Gruszkiewicza. Dobór barw i stylizowana kompozycja robią dobre wrażenie. Obok tarcz kalendarzowych („Oszczędni dziś — potężni jutro“ i „Oszczędzaj dla dziecka“ w oprac. E. Ernesta), których odbitki zamieszczamy w nr dzisiejszym, na podkreślenie zasługują 2 szyldziki wielobarwne: jeden ogólny „Orędownikiem twego dobrobytu są Komunalne Kasy Oszczędności“ i drugi specjalnie dla młodzieży „Nauczcie nas oszczędzać“. Stanowią one nową, b. udaną pozycję środków propagandowych S. I. W.

Pośrednie miejsce zajmuje pocztówka reklamowa i nalepki propagandowe. Na tarczach i pocztówkach jest miejsce dla nadruków poszczególnych Kas.

W grupie wydawnictw drukowanych Sam. Instytut wydał trzy broszurki, każda o innym ujęciu i przeznaczeniu. Broszura R. Lenartowicza — „Dobry i zły gospodarz“ (str. 36) przeznaczona jest raczej dla czytelnika więcej światłego, ze względu na język i styl autora. Ope-rując szeroko przykładami zaczerpniętymi z życia codziennego (obfitym źródłem jest tu prasa) autor wykazuje szkodliwość tezauryzacji i zachęca do składania w K. K. O. Nie zgodziłbym się jedynie na argumentację co do przyczyn kryzysu. Nie umniejsza to jednak waloru propagandowego broszurki pisanej żywo i przekonująco.

S. W. Wołowskiego — „Jak Maciej chował pieniądze“ — stanowi wierszowane opowiadanie (ilustrował Hade) przeznaczone specjalnie dla wsi. Wrażenie dość dobre; może pewną wadą jest zbyt obfite nagromadzenie różnych niepowodzeń i nieszczęść na głowę „Macieja“, co czyni opowiadanie trochę nieprawdopodobnym. Zdaje się jednak, że autorowi chodziło o wykazanie wszechstronne zła tezauryzacji.

Wreszcie trzecia broszurka „Konik polny i mrówka“ stanowi zbiór b. ładnych ilustracji (32) znanej bajki o skutkach pracy i przeczności, a skutkach lenistwa i życia z dnia na dzień. Książeczka doskonale nadaje się dla najmłodszych czytelników. Co by jej można zarzucić, to chyba

tylko, że jej sens moralny odnosi się jedynie do cnoty przeczności i pracowitości, a nie wspomina o oszczędności pieniężnej i K. K. O.

### Sytuacja gospodarcza świata.

*Revue de la situation économique mondiale, 1934 — 35, 5-ième année. Genève 1936. Société des Nations.*

Doroczna publikacja Ligi Narodów „Przegląd sytuacji gospodarczej świata“ za rok 1935/36 zdaje się potwierdzać coraz powszechniej panujące przekonanie, że kryzys światowy przechodzi z wolna ustępując miejsca stopniowej poprawie. W publikacji tej pisanej stylem jasnym i przejrzystym znajdujemy rozprawę o rozwoju obecnej sytuacji gospodarczej, a w pierwszym rzędzie o głębokich zmianach, które zaszły w czasie trwania kryzysu. Głównym tematem przeglądu jest zagadnienie powolnego odradzania się zarówno przemysłu jak i handlu, które bez względu na trudności polityczne posuwa się ciągle naprzód. Dalej publikacja podaje opis najrozmaitszych przemian w kierunku poprawy w krajach zależnych od funta sterlinga i w krajach dotychczasowego bloku złotego oraz w Stanach Zjednoczonych. Odrodzenie w rolnictwie i przemyśle nie objęło jednak dotychczas handlu światowego.

Publikacja zwraca specjalną uwagę na zwykłą tendencję cen i na pojawienie się zysków w przemyśle, na sprawy bezrobocia i organizacji pracy, na wzrost produkcji złota, na politykę kredytową, a wreszcie na dostosowanie systemu podatków do nowych warunków gospodarczych i na ewolucje, jakim podlegają budżety i długi publiczne.

W ciekawym tym dziele czytelnik znajdzie interesującą analizę obecnego stanu handlu międzynarodowego wraz z opisem wszystkich komplikacji i utrudnień stworzonych przez bariery celne, kontyngenty i clearing. Studium o polityce niemieckiej w Europie centralnej i o traktatach handlowych Stanów Zjednoczonych urozmaica ciekawe wydawnictwo.

W ogóle nastrój, w jakim pisane jest wydawnictwo, niepodobny jest do analogicznych publikacji poprzednich Ligi Narodów. To też „Gazeta Handlowa“ zamieszcza taką uwagę o tym wydawnictwie: „Ze wszystkich jego stron bije nowy duch optymizmu. We wszystkich dziedzinach poruszanych w wydawnictwie Ligi Narodów zaobserwować można w ostatnich czasach powolny, lecz stały rozwój, który zdaje się wskazywać, że świat dźwiga się z pod ciężącego na nim przez tyle lat kryzysu“.

**KOMUNALNA KASA OSZCZĘDNOŚCI POWIATU DZIŚNIEŃSKIEGO W GŁĘBOKIEM.**  
**BILANS ROCZNY NETTO NA DZIEŃ 31 GRUDNIA 1935 R.**

Stan czynny.

Stan bierny.

	W wal. obc. Zł.	Zł.	Zł.		W wal. obc. Zł.	Zł.	Zł.
1. Kasa i sumy do dyspozycji . . . . .				1. Kapitał zakładowy . . . . .		40.000,00	
a) gotowizna . . . . .		14.547,28		2. Fundusz zasobowy . . . . .		5.136,92	
b) pozost. w Banku Polskim i P. K. O.		17.568,58		3. Fundusze specjalne . . . . .			
c) pozostałość w Bankach Państwo-		98.242,52		a) inwestycyjny . . . . .		10 000,00	89.136,92
wych i Komunalnych . . . . .				b) rezerwy . . . . .		34 000,00	500,00
d) pozostałość w innych K. K. O. . . . .		210,71	130.569,09	4. Fundusz wyrównawczy . . . . .			
e) bony inwestycyjne . . . . .				5. Fundusz amortyzacji nieruchomości . . . . .			
2. Kupony . . . . .				6. Wkłady oszczędnościowe instytucji pań-			
3. Waluty obce . . . . .				stwowych, samorządowych i innych			
4. Papiery wartościowe . . . . .				prawno - publicznych *) . . . . .			
a) bilety skarbowe . . . . .		5.424,00		a) bezterminowe (3 kont) . . . . .		67 354,82	105.423,41
b) papiery państwowe . . . . .				b) terminowe (5 kont) . . . . .		38.068,59	
c) listy zastawne i obligacje . . . . .				7. Wkłady oszczędnościowe osób fizycz-			
d) obligacje związków komunalnych . . . . .				nych i prawno - prywatnych *) . . . . .			
e) akcje Banku Polskiego, akcje i u-		2.140,00	7.564,00	a) bezterminowe (401 kont) . . . . .		74.180,54	
działy w Bankach Komunalnych . . . . .				b) terminowe (2 kont) . . . . .		31,27	
5. Banki i K. K. O. Loro . . . . .				c) terminowe ponad 3-miesiące i warun-			90.446,41
6. Banki i K. K. O. Nostro . . . . .				kowe 11 kont) . . . . .		16.234,60	
7. Weksle zdykontowane (1 kont) . . . . .			100,00	8. Rachunki bieg.* (czek, przekaz. i t. p.)			
8. Pożyczki weksłowe (453 kont) . . . . .			182.179,93	a) instytucji państw., samorząd. i in-			
9. Weksle protestowane (190 kont) . . . . .			459.997,30 1)	nych prawno-publicznych (17 kont)		91.450,94	104.784,00
a) pochodzące z dyskonta i poz. weksł.				b) osób fizycznych i prawno - prywat-			
b) pochodzące z innych kredytów . . . . .				nych (17 kont) . . . . .		13.333,06	
10. Rachunki bieżące otwartego kredytu				9. Salda kredytowe rachunków otwartego			
a) zabezpieczone papierami wartości-				kredytu . . . . .			
wymi* (..... kont) . . . . .				10. Zobowiązania inkasowe . . . . .			
b) zabezpieczone hipoteką (.... kont) . . . . .		84.001,69	84.001,69	11. Redyskonto weksli . . . . .			
c) zabezp. innemi wartościami (3 kont)				a) w Banku Polskim . . . . .		24.580,00	
11. Pożyczki terminowe na zastaw . . . . .				b) w Bankach Państwowych . . . . .			
a) papierów wartościowych i książeczek				c) w Bankach Komunalnych i K. K. O.			
oszczędności . . . . .				d) w innych instytucjach kredytowych . . . . .			24.580,00
b) innych wartości (.... kont) . . . . .				12. Dyskonto akceptów Banku Akceptac. . . . .			
c) pożyczki zakładu zastawniczego . . . . .				13. Zastaw papierów wartościowych . . . . .			
12. Pożyczki na skrypty dłużne (.... kont)				14. Kredyty udzielone Kasie . . . . .			
13. Pożyczki hipoteczne* (.... kont) . . . . .				a) przez Bank Polski . . . . .			
14. Należności z tyt. układów konwersyj-				b) przez Banki Państwowe . . . . .		493 338,28	
nych zatwierdzonych przez Komitet				c) przez Banki Komunalne i K. K. O.			493.338,28
Konwers. B-ku Akcep. (119 kont) . . . . .			56.625,00	d) przez inne instytucje . . . . .			
15. Odsetki zaległe . . . . .				15. Banki i K. K. O. Loro . . . . .			
16. Nieruchomości . . . . .				16. Banki i K. K. O. Nostro . . . . .			
17. Ruchomości . . . . .		1.045,82		17. Przekazy na Kasę . . . . .			
18. Różne . . . . .		1.192,67		18. Zobowiązania hipoteczne . . . . .			
19. Sumy przechodnie (rozliczenia między-				19. Różne . . . . .			9 658,03
okresowe . . . . .			441,20	20. Sumy przechodnie (rozlicz. międzyokr.)			3.240,98
20. Straty: . . . . .				21. Nadwyżki: . . . . .			
a) z lat ubiegłych . . . . .				a) z lat ubiegłych . . . . .			2.608,67
b) za rok sprawozdawczy . . . . .				b) za rok sprawozdawczy . . . . .			
<b>Razem . . . . .</b>			<b>923.716,70</b>	<b>Razem . . . . .</b>			<b>923.716,70</b>
21. Depozyty . . . . .			32.706,00	22. Różni za depozyty . . . . .			32.706,00
22. Udzielono gwarancje . . . . .				23. Zobowiązania z tytułu udzielon. gwar.			
23. Inkaso . . . . .			18.595,84	24. Różni za inkaso . . . . .			18.595,84
24. Akcepty Banku Akceptacyjnego . . . . .				25. Bank Akceptacyjny . . . . .			
25. Pokrycie Funduszu Emerytalnego . . . . .				26. Fundusz Emerytalny . . . . .			
<b>Razem . . . . .</b>			<b>51.301,84</b>	<b>Razem . . . . .</b>			<b>51.301,84</b>
<b>Ogółem . . . . .</b>			<b>975 018,54</b>	<b>Ogółem . . . . .</b>			<b>975 018,54</b>

1) W tej sumie weksle z pożyczek kłeszkowych 1929 r. na sumę zł. 374.169,62.

**Straty. RACHUNEK STRAT I ZYSKÓW za 1935 rok. Zyski.**

	Zł.	Zł.		Zł.	Zł.
1. Odsetki wypłacone i dopisane:			1. Odsetki pobrane i dopisane		
a) od wkładów oszczędnościowych . . . . .	9.641,02		a) od weksli . . . . .	37.929,79	
b) od rachunków bieżących . . . . .	2.412,36		b) od rachunków bieżących (otw. kred.)	6.413,87	
c) od redyskonta weksli . . . . .	1.564,97		c) od pożyczek terminowych na zastaw . . . . .		
d) od zastawu papierów i od kredytów	77.360,38		d) od pożyczek na skrypty dłużne . . . . .		
udzielonych Kasie . . . . .	136,66		e) od pożyczek i wierzycelności hipoteczn.		
e) różne inne . . . . .		91.115,39 2)	f) od papierów wartościowych . . . . .	232,00	
2. Prowizje wypłacone . . . . .			g) od K. K. O. i Banków . . . . .	1.185,40	
3. Koszty administracyjne:			h) od pożyczek z akcji kłeszkowej 1929 r.	67.740,28	113.501,34
a) wydatki osobowe . . . . .	15.232,50		2. Prowizje pobrane . . . . .		4.531,47
b) świadczenia socjalne . . . . .	1.190,96		3. Różnice kursowe na rachunkach w walutach obcych . . . . .		
c) wydatki rzeczowe . . . . .	3.719,10	20.142,56	4. Różnice kursowe na papierach wartośc.		15,97
4. Podatki i opłaty skarbowe . . . . .			5. Dochód netto z nieruchomości . . . . .		497,50
5. Amortyzacja:			6. Odzyskane straty . . . . .		
a) nieruchomości . . . . .		433,18	7. Opłaty na koszty administracji . . . . .		
b) ruchomości . . . . .		4.246,48	8. Różne dochody . . . . .		
6. Odpisy na dłużnikach . . . . .			9. Odpis z funduszu wyrównawczego na pokrycie strat . . . . .		
7. Różnice kursowe na rachunkach w walutach obcych . . . . .			10. Strata . . . . .		
8. Różnice kursowe na papierach wartościowych . . . . .					
9. Różne . . . . .					
10. Dotacja na rzecz fund. wyrównawczego . . . . .		2.608,67			
11. Nadwyżka . . . . .					
<b>Razem . . . . .</b>		<b>118.546,28</b>	<b>Razem . . . . .</b>		<b>118.546,28</b>

2) w tej sumie zł 67.740,28 — Państw. Bankowi Rolnemu odsetki od kredytu kłeszkowego z roku 1929.

Księgowy: (—) I. Sochanowicz  
Zarząd: (—) Br. Hryniewicz  
(—) Władysław Czarny

Komisja Rewizyjna:  
(—) Aucan Andrzej  
(—) Włodzimierz Mottoszko

## KOMUNALNA KASA OSZCZĘDNOŚCI POWIATU SŁONIMSKIEGO W SŁONIMIE.

Stan czynny.

Bilans roczny netto na dzień 31 grudnia 1935 r.

Stan bierny.

	W wal. obc. Zł.	Zł.	Zł.		W wal. obc. Zł.	Zł.	Zł.
1. Kasa i sumy do dyspozycji:				1. Kapitał zakładowy . . . . .			101.400,00
a) gotowizna . . . . .		26.732,50		2. Fundusz zasobowy . . . . .			10.984,32
b) pozost. w Banku Polskim i P. K. O.		8.447,17		3. Fundusze specjalne:			
c) pozostałość w Bankach Państwo- wych i Komunalnych . . . . .				a) . . . . .			
d) pozostałość w innych K. K. O. . . . .			35.179,67	b) . . . . .			
e) bony inwestycyjne . . . . .			68,97	4. Fundusz wyrównawczy . . . . .			6.102,96
2. Kupony . . . . .				5. Fundusz amortyzacji nieruchomości . . . . .			
3. Waluty obce . . . . .				6. Wkłady oszczędnościowe instytucji pań- stwowych, samorządowych i innych prawno - publicznych			
4. Papiery wartościowe				a) bezterminowe (... kont) . . . . .			
a) bilety skarbowe . . . . .		9.545,60		b) terminowe (6 kont) . . . . .			94.603,25
b) papiery państwowe . . . . .				7. Wkłady oszczędnościowe osób fizycz- nych i prawno - prywatnych:			
c) listy zastawne i obligacje . . . . .				a) bezterminowe (337 kont) . . . . .		65.646,15	
d) obligacje Związków Komunalnych . . . . .		6.555,00	16.100,60	b) terminowe do 3-ch miesięcy . . . . .			
e) akcje Banku Polskiego, akcje i u- działy w Bankach Komunalnych . . . . .			734,00	c) terminowe ponad 3 miesiące i warun- kowe (1009 kont) . . . . .	9.724,22	174.405,68	240.051,83
5. Banki i K. K. O. „Loro“ . . . . .			6.977,10	8. Rachunki bież. (czekowe, przek. it.p.)			
6. Banki i K. K. O. Nostro . . . . .			262.520,00	a) inst. państw. samorz. i inne praw- publ. (12 kont) . . . . .		10.786,27	
7. Weksle zdyskontowane (17 kont) . . . . .				b) osób fizycz. i prawno-pryw. (65 k.) . . . . .		14.721,15	25.507,42
8. Pożyczki wekslowe (763 kont) . . . . .				9. Salda kredytowe rachunków otw. kred.			230,00
9. Weksle protestowane				10. Zobowiązania inkasowe . . . . .			
a) poch. z dysk. i poz. weksl. (327 k.) . . . . .		133.892,36	133.892,36	11. Redyskonto wekeli:			
b) poch. z innych kredytów (... kont)				a) w Banku Polskim . . . . .			
10. Rachunki bieżące otwartego kredytu:				b) w Bankach państwowych . . . . .		80.798,00	
a) zabezpieczone papierami wartości.				c) w Bankach Komunalnych i K. K. O.		43.655,00	
b) zabezpieczone hipoteką . . . . .				d) w innych instytucjach kredytowych.			124.453,00
c) zabezp. innemi wartościami (15 k.) . . . . .			236.908,40	12. Dyskonto akceptów Banku Akceptac.			136.455,00
11. Pożyczki terminowe na zastaw:				13. Zastaw papierów wartościowych . . . . .			
a) papierów wartościowych i książeczek oszcz. (5 kont) . . . . .		440,00	440,00	14. Kredyty udzielone Kasie:			
b) innych wartości . . . . .				a) przez Bank Polski . . . . .			
c) pożyczki zakładu zastawniczego . . . . .				b) przez Banki Państwowe . . . . .		203.407,00	
12. Pożyczki na skrypty dłużne ( kont)				c) przez Banki Komunalne i K. K. O.			
13. Pożyczki hipoteczne . . . . .				d) przez inne instytucje . . . . .			203.407,00
14. Należności z tytułu układu Konwers. zatwierdz. przez Kom. Konwers. Ban- ku Akcept. (... kont) . . . . .			240.506,25	15. Banki i K. K. O. „Loro“ . . . . .			294,00
15. Odaetki zaległe . . . . .				16. Banki i K. K. O. „Nostro“ . . . . .			
16. Nieruchomości . . . . .		976,75		17. Przekazy na Kasę . . . . .			
17. Ruchomości . . . . .		10.097,06		18. Zobowiązania hipoteczne . . . . .			8.472,65
18. Różne . . . . .		9.905,17		19. Różne . . . . .			
19. Sumy przechodnie (rozliczenia między- okresowe) . . . . .			7.138,52	20. Sumy przechodnie (rozliczenia między- okresowe) . . . . .			8.284,78
20. Straty:				21. Nadwyżki:			
a) z lat ubiegłych . . . . .				a) z lat ubiegłych . . . . .			1.129,67
b) za rok sprawozdawczy . . . . .				b) za rok sprawozdawczy . . . . .			
Razem . . . . .			961.375,88	Razem . . . . .			961.375,88
21. Depozyty . . . . .			362.510,55	22. Różni za depozyty . . . . .			362.510,55
22. Udzielone gwarancje (weksle kaucyjne)			232.833,00	23. Zobow. z tyt. udzielonych gwarancyj.			232.833,00
23. Inkaso . . . . .			59.472,50	24. Różni za inkaso . . . . .			59.472,50
24. Akcepty Banku Akceptacyjnego . . . . .			136.455,00	25. Bank Akceptacyjny . . . . .			136.455,00
25. Pokrycie Funduszu Emerytalnego . . . . .				26. Fundusz Emerytalny . . . . .			
Ogółem . . . . .			1.752.646,93	Ogółem . . . . .			1.752.646,93

## Straty. RACHUNEK STRAT I ZYSKÓW ZA 1935 R.

Zyski.

	Zł.	Zł.		Zł.	Zł.
1. Odsetki wypłacone i dopisane			1. Odsetki pobrane i dopisane		
a) od wkładów oszczędnościowych . . . . .	16.744,35		a) od wekeli . . . . .	52.554,35	
b) od rachunków bieżących . . . . .	2.269,23		b) od rachunków bieżących . . . . .	28.843,11	
c) od redyskonta wekeli . . . . .	12.999,47		c) od pożyczek terminowych na zastaw . . . . .	50,81	
d) od zastawu papierów i od kredytów udzielonych Kasie . . . . .	17.756,80	49.983,86	d) od pożyczek na skrypty dłużne . . . . .		
e) różne inne . . . . .	214,01	123,29	e) od pożyczek i wierzycelności hipoteczn.		
2. Prowizje wypłacone . . . . .			f) od papierów wartościowych . . . . .	498,90	
3. Koszty administracyjne			g) od K. K. O. i Banków . . . . .	9,30	
a) wydatki osobowe . . . . .	28.139,10	41.807,36	h) różne inne . . . . .	1.980,22	83.936,69
b) świadczenia socjalne . . . . .	2.555,81		2. Prowizje pobrane . . . . .		8.873,93
c) wydatki rzeczowe . . . . .	11.112,45	56,53	3. Różnice kursowe na rachunkach w walutach obcych . . . . .		
4. Podatki i opłaty skarbowe . . . . .			4. Różnice kursowe na papierach wartoś- ciowych . . . . .		
5. Amortyzacja:			5. Dochód netto z nieruchomości . . . . .		
a) nieruchomości . . . . .			6. Odzyskane straty . . . . .		1.513,05
b) ruchomości . . . . .	1.222,96	1.222,96	7. Opłaty na koszty administracji . . . . .		
6. Odpisy na dłużników . . . . .			8. Różne dochody . . . . .		
7. Różnice kursowe na rachunkach w walutach obcych . . . . .		570,90	9. Odpis z funduszu zasobowego na pokry- cie strat kursowych . . . . .		570,90
8. Różnice kursowe na papierach wartoś- ciowych . . . . .			10. Strata . . . . .		
9. Różne . . . . .					
10. Dotacja na rzecz fund. wyrównawczego.		1.129,67			
11. Nadwyżka . . . . .					
Razem . . . . .		94.894,57	Razem . . . . .		94.894,57

Dyrekcja:

Dyrektor — Zarządzający (—) S. Urbański  
Zast. Dyrektora — Buchalter (—) Łaszczewski  
Członek Dyrekcji (—) J. Godlewski

Komisja Rewizyjna:

Przewodniczący (—) W. Bosiacki  
Członkowie: (—) B. Siedun  
(—) Ch. Rabinowicz

## KOMUNALNA KASA OSZCZĘDNOŚCI POWIATU LUBOMELSKIEGO W LUBOMLU.

Stan czynny.

## BILANS ROCZNY NETTO NA DZIEŃ 31 GRUDNIA 1935 ROKU.

Stan bierny.

	W wal. obc. Zł.	Zł.	Zł.		W wal. obc. Zł.	Zł.	Zł.
1. Kasa i sumy do dyspozycji				1. Kapitał zakładowy . . . . .			41.850,00
a) gotowizna . . . . .		8 904,08		2. Fundusz zasobowy . . . . .			1.346,45
b) pozost. w Banku Polskim i P. K. O.		2.175,72		3. Fundusze specjalne			
c) pozostałość w Bankach Państwowych i Komunalnych . . . . .		10.262,00		a) . . . . .			
d) pozostałość w innych K. K. O. . . . .			21.341,80	b) . . . . .			
e) bony inwestycyjne . . . . .				4. Fundusz wyrównawczy . . . . .			
2. Kupony . . . . .			1.265,50	5. Fundusz amortyzacji nieruchomości			
3. Waluty obce . . . . .				6. Wkłady oszczędnościowe instytucji państwowych, samorządowych i innych prawnie publicznych*)			
4. Papiery wartościowe				a) bezterminowe (35 kont) . . . . .	69.943,49		
a) bilety skarbowe . . . . .	6.972,00			b) terminowe (... kont) . . . . .			69.943,49
b) papiery państwowe . . . . .				7. Wkłady oszczędnościowe osób fizycznych i prawnie prywatnych*)			
c) listy zastawne i obligacje . . . . .				a) bezterminowe (1082 kont) . . . . .	32.090,89		
d) obligacje związków komunalnych . . . . .				b) terminowe do 3 mies. (... kont) . . . . .			
e) akcje Banku Polskiego, akcje i udziały w Bankach Komunalnych . . . . .	15 185,00	22.157,00		c) terminowe ponad 3 mies. i warunk. . . . .			32 090,89
5. Banki i K. K. O. Loro . . . . .			14.300,22	8. Rachunki bieżące*) (czekowe, przekazowe i t. p.)			
6. Banki i K. K. O. Nostro . . . . .			13.185,25	a) instytucji państw., samorząd. i innych prawnie-publ. (... kont) . . . . .			
7. Weksle zdyskontowane (18 kont) . . . . .			80.557,57	b) osób fizycznych i prawnie-prywatnych (16 kont) . . . . .	13.283,44	13.283,44	
8. Pożyczki wekslowe (564 kont) . . . . .				9. Salda kredytowe rachunków otwartego kredytu			
9. Weksle protestowane				10. Zobowiązania inkasowe . . . . .			
a) poch. z dysk. i poz. weksl. (226 k.) . . . . .	37.378,35		37.378,35	11. Redyskonto weksli			
b) poch. z innych kredytów (... kont) . . . . .				a) w Banku Polskim . . . . .			
10. Rachunki bieżące otwartego kredytu				b) w Bankach Państwowych . . . . .	11.072,00		
a) zabezp. papierami wart.* (... kont) . . . . .				c) w Bankach Komunalnych i K. K. O. . . . .			
b) zabezpieczone hipoteką (... kont) . . . . .				d) w innych instytucjach kredytowych . . . . .			11.072,00
c) zabezpieczone innymi wartościami . . . . .				12. Dyskonto akceptów Banku Akceptac. . . . .			
11. Pożyczki terminowe na zastaw				13. Zastaw papierów wartościowych . . . . .			
a) papierów wartościowych i książeczek oszczędności (61 kont) . . . . .	4 100,50	4.100,50		14. Kredyty udzielone Kasie			
b) innych wartości* (... kont) . . . . .				a) przez Bank Polski . . . . .			
c) pożyczki zakładu zastawniczego . . . . .			4.100,50	b) przez Banki Państwowe . . . . .	87.365,00		
12. Pożyczki na skrypty dłużne (... kont)				c) przez Banki Komunalne i K. K. O. . . . .			87.365,00
13. Pożyczki hipoteczne* (... kont) . . . . .				d) przez inne instytucje . . . . .			
14. Należności z tyt. układów konwersyjnych zatwierdzonych przez Kom. Konwersyjny Banku Akceptacyjnego 151 k.) . . . . .			52.711,83	15. Banki i K. K. O. Loro . . . . .			
15. Odsetki zaległe . . . . .			4 613,19	16. Banki i K. K. O. Nostro . . . . .			
16. Nieruchomości . . . . .				17. Przekazy na Kasę . . . . .			
17. Ruchomości . . . . .		2.474,65		18. Zobowiązania hipoteczne . . . . .			
18. Różne . . . . .		718 58		19. Różne . . . . .			
19. Sumy przechodnie (rozliczenia międzyokresowe) . . . . .			4.801,06	20. Sumy przechodnie (rozlicz. międzyokr.) . . . . .			2.379,96
20. Straty:				21. Nadwyżki:			
a) z lat ubiegłych . . . . .				a) z lat ubiegłych . . . . .			
b) za rok sprawozdawczy . . . . .				b) za rok sprawozdawczy . . . . .			274,27
<b>Razem . . . . .</b>			259.605,50	<b>Razem . . . . .</b>			259.605,50
21. Depozyty . . . . .			92.073,31	22. Różni za depozyty . . . . .			92.073,31
22. Udzielone gwarancje . . . . .			14.000,00	23. Zobowiązania z tyt. udział. gwarancyj . . . . .			14 000,00
23. Inkaso . . . . .			11.906,33	24. Różni za inkaso . . . . .			11.906,33
24. Akcepty Banku Akceptacyjnego . . . . .				25. Bank Akceptacyjny . . . . .			
25. Pokrycie Funduszu Emerytalnego . . . . .				26. Fundusz Emerytalny . . . . .			
<b>Ogółem . . . . .</b>			377.585,14	<b>Ogółem . . . . .</b>			377.585,14

## Straty. RACHUNEK STRAT I ZYSKÓW ZA 1935 ROK. Zyski.

	Zł.	Zł.		Zł.	Zł.
1. Odsetki wypłacone i dopisane			1. Odsetki pobrane i dopisane		
a) od wkładów oszczędnościowych . . . . .	5.018,22		a) od weksli . . . . .	21.101,62	
b) od rachunków bieżących . . . . .	287,23		b) od rachunków bieżących . . . . .	263,77	
c) od redyskonta weksli . . . . .	6 843,22		c) od pożyczek terminowych na zastaw . . . . .		
d) od zastawu papierów i od kredytów udzielonych Kasie . . . . .		12.148,67	d) od pożyczek na skrypty dłużne . . . . .		
e) różne inne . . . . .		647,78	e) od pożyczek i wierzytelności hipoteczn. . . . .	1.871,75	
2. Prowizje wypłacone . . . . .		647,78	f) od papierów wartościowych . . . . .	885,27	
3. Koszty administracyjne			g) od K. K. O. i Banków . . . . .		24.122,41
a) wydatki osobowe . . . . .	11.601,85		h) różne inne . . . . .		7.591,63
b) świadczenia socjalne . . . . .	1.876,54		2. Prowizje pobrane . . . . .		
c) wydatki rzeczowe . . . . .	5.277,44	18.755,83	3. Różnice kursowe na rachunkach w walutach obcych . . . . .		
4. Podatki i opłaty skarbowe . . . . .			4. Różnice kursowe na papierach wartości. . . . .		
5. Amortyzacja			5. Dochód netto z nieruchomości . . . . .		
a) nieruchomości . . . . .		350,77	6. Odzyskane straty . . . . .		701,36
b) ruchomości . . . . .		350,77	7. Opłaty na koszty administracji . . . . .		117,01
6. Odpisy na dłużnikach . . . . .		355,09	8. Różne dochody . . . . .		
7. Różnice kursowe na rach. w wal. obcych . . . . .		355,09	9. Odpis z fund. wyr. na pokr. strat kurs. . . . .		
8. Różnice kursowe na papierach wartości. . . . .			10. Strata . . . . .		
9. Różne . . . . .					
10. Dotacja na rzecz fund. wyrównawczego . . . . .		274,27			
11. Nadwyżka . . . . .					
<b>Razem . . . . .</b>		32.532,41	<b>Razem . . . . .</b>		32.532,41

Buchalter: (—) M. Szydłowski

Naczelnik Zarządu: (—) T. Rodziewicz

Dyrektor: (—) A. Wiciński

Członkowie Zarządu: (—) A. Trofimowicz

(—) J. Klekociuk

Przewodniczący Komisji Rewizyjnej: (—) J. Czekański

Członkowie Komisji Rewizyjnej: (—) W. Pękała

(—) T. Janiuk

## KOMUNALNA KASA OSZCZĘDNOŚCI MIASTA SULEJOWA W SULEJOWIE.

Stan czynny.

## BILANS ROCZNY NETTO NA DZIEŃ 31 GRUDNIA 1935 R.

Stan bierny.

	W wal. obc. Zł.	Zł.	Zł.		W wal. obc. Zł.	Zł.	Zł.
1. Kasa i sumy do dyspozycji				1. Kapitał zakładowy . . . . .		30.000,00	
a) gotowizna . . . . .		7.387,52		2. Fundusz zasobowy . . . . .		4.650,00	
b) pozost. w Banku Polskim i P. K. O.		6.532,10		3. Fundusze specjalne . . . . .			
c) pozostałość w Bankach Państwowych i Komunalnych . . . . .		550,60		a) . . . . .			
d) pozostałość w innych K. K. O. . . . .			14.470,22	b) . . . . .			34.650,00
e) bony inwestycyjne . . . . .				4. Fundusz wyrównawczy . . . . .			
2. Kupony . . . . .				5. Fundusz amortyzacji nieruchomości . . . . .			
3. Waluty obce . . . . .				6. Wkłady oszczędnościowe instytucji państwowych, samorządowych i innych prawnopublicznych . . . . .			
4. Papiery wartościowe 1)				a) bezterminowe (6 kont) . . . . .		319,51	
a) bilety skarbowe . . . . .		1.754,00		b) terminowe (3 kont) . . . . .		1.176,55	1.496,06
b) papiery państwowe . . . . .				7. Wkłady oszczędnościowe osób fizycznych i prawnoprywatnych . . . . .			
c) listy zastawne i obligacje . . . . .				a) bezterminowe (59 kont) . . . . .		7.182,03	
d) obligacje związków komunalnych . . . . .				b) terminowe do 3 mies. (35 kont) . . . . .		14.782,06	
e) akcje Banku Polskiego, akcje i udziały w Bankach Komunalnych . . . . .		1.100,00	2.854,00	c) terminowe ponad 3 miesiące i warunkowe (362 kont) . . . . .		24.036,62	46.000,71
5. Banki i K. K. O. Loro . . . . .				8. Rachunki bieżące *) czekowe, przekazowe i t. p.)			
6. Banki i K. K. O. Nostro . . . . .				a) instytucji państw., samorząd. i innych prawnopubl. . . . .			
7. Weksle zdyskontowane . . . . .		78.566,00		b) osób fizycznych i prawnopryw. . . . .			
8. Pożyczki wekslowe (493 kont) . . . . .				9. Salda kredytowe rachunków otwartego kredytu . . . . .		65,00	65,00
9. Weksle protestowane				10. Zobowiązania inkasowe . . . . .			
a) pochodzące z dysk. i poz. wekslowych (5 kont) . . . . .		302,67		11. Redyskonto wekeli			
b) poch. z inn. kredytów* (.... kont)			78.868,67	a) w Banku Polskim . . . . .			
10. Rachunki bieżące otwartego kredytu				b) w Bankach Państwowych . . . . .		5.200,00	
a) zabezpieczone papierami wartościowymi . . . . .				c) w Bankach Komunalnych i K. K. O. . . . .		8.297,00	13.497,00
b) zabezpieczone hipoteką (.... kont) . . . . .				d) w innych instytucjach kredytowych . . . . .			
c) zabezp. innymi wartościami (.... k.) . . . . .				12. Dyskonto akceptów Banku Akceptac. . . . .			
11. Pożyczki terminowe na zastaw				13. Zastaw papierów wartościowych . . . . .			
a) papierów wart. i książeczek oszczędności (3 kont) . . . . .		325,00		14. Kredyty udzielone Kasie			
b) innych wartości (.... kont) . . . . .			325,00	a) przez Bank Polski . . . . .			
c) pożyczki zakładu zastawniczego . . . . .				b) przez Banki Państwowe . . . . .			
12. Pożyczki na skrypty dłużne* (.... kont)				c) przez Banki Komunalne i K. K. O. . . . .			
13. Pożyczki hipoteczne* (.... kont) . . . . .				d) przez inne instytucje . . . . .			
14. Należności z tyt. układów konwersyjnych zatwierdz. przez Komitet Konwersyjny Banku Akcept. (... kont) . . . . .				15. Banki i K. K. O. Loro . . . . .			
15. Odsetki zaległe . . . . .		243,95	243,95	16. Banki i K. K. O. Nostro . . . . .			
16. Nieruchomości . . . . .				17. Przekazy na Kasę . . . . .			
17. Ruchomości . . . . .		598,77	598,77	18. Zobowiązania hipoteczne . . . . .			
18. Różne . . . . .				19. Różne . . . . .			
19. Sumy przechodnie (rozliczenia międzyokresowe . . . . .		272,37	272,37	20. Sumy przechodnie (rozlicz. międzyokr.) . . . . .		760,61	760,61
20. Straty:				21. Nadwyżki:			
a) z lat ubiegłych . . . . .				a) z lat ubiegłych . . . . .			
b) za rok sprawozdawczy . . . . .				b) za rok sprawozdawczy 1935 . . . . .			1.163,60
<b>Razem . . . . .</b>			97.632,98	<b>Razem . . . . .</b>			97.632,98
21. Depozyty . . . . .				22. Różni za depozyty . . . . .			
22. Udzielone gwarancje . . . . .				23. Zobow. z tytułu udzielonych gwarancyj . . . . .		3.069,62	3.069,62
23. Inkaso . . . . .		3.069,62	3.069,62	24. Różni za inkaso . . . . .			
24. Akcepty Banku Akceptacyjnego . . . . .				25. Bank Akceptacyjny . . . . .			
25. Pokrycie Funduszu Emerytalnego . . . . .				26. Fundusz emerytalny . . . . .			
<b>Ogółem . . . . .</b>			100.702,60	<b>Ogółem . . . . .</b>			100.702,60

1) W tem papiery wartościowe Funduszu zasobowego zł.2.854,—

## Straty. RACHUNEK STRAT I ZYSKÓW za 1935 rok. Zyski.

	Zł.	Zł.		Zł.	Zł.
1. Odsetki wypłacone i dopisane			1. Odsetki pobrane i dopisane		
a) od wkładów oszczędnościowych . . . . .	2.592,51		a) od wekeli . . . . .	8.802,55	
b) od rachunków bieżących . . . . .	935,49		b) od rachunków bieżących . . . . .		
c) od redyskonta wekeli . . . . .			c) od pożyczek terminowych na zastaw . . . . .		
d) od zastawu papierów i od kredytów udzielonych Kasie . . . . .		4.389,97	d) od pożyczek na skrypty dłużne . . . . .		
e) różne inne . . . . .	861,97		e) od pożyczek i wierzycelności hipoteczn. . . . .	50,00	
2. Prowizje wypłacone . . . . .	83,40	83,40	f) od papierów wartościowych . . . . .	14,21	
3. Koszty administracyjne . . . . .			g) od K. K. O. i Banków . . . . .	15,07	8.881,83
a) wydatki osobowe . . . . .	4.640,00		h) różne inne . . . . .		
b) świadczenia socjalne . . . . .	334,01		2. Prowizje pobrane . . . . .	314,95	
c) wydatki rzeczowe . . . . .	1.781,14	6.755,15	3. Różnice kursowe na rachunkach w walutach obcych . . . . .		
4. Podatki i opłaty skarbowe . . . . .			4. Różnice kursowe na papierach wartościowych . . . . .		
5. Amortyzacja:			5. Dochód netto z nieruchomości . . . . .		
a) nieruchomości . . . . .			6. Odzyskane straty . . . . .		
b) ruchomości . . . . .	66,53	66,53	7. Opłaty na koszty administracji . . . . .	2.316,35	
6. Odpisy na dłużnikach . . . . .	395,77	395,77	8. Różne dochody . . . . .	1.341,29	3.972,59
7. Różnice kursowe na rachunkach w walutach obcych . . . . .			9. Odpis z funduszu wyrównawczego na pokrycie strat kursowych . . . . .		
8. Różnice kursowe na papierach wartościowych . . . . .			10. Strata . . . . .		
9. Różne . . . . .					
10. Dotacja na rzecz funduszu wyrówn. . . . .					
11. Nadwyżka . . . . .	1.163,60	1.163,60			
<b>Razem . . . . .</b>		12.854,42	<b>Razem . . . . .</b>		12.854,42

Komisja Rewizyjna:  
 (—) Adolf Szwanke  
 (—) I. Stibel  
 Buchalter (—) T. Obin

Naczelnik Zarządu: Dyrektor (—) L. Gliszczyński  
 Członkowie Zarządu:  
 (—) St. Janczewski  
 (—) K. Wajtraub

## KOMUNALNA KASA OSZCZĘDNOŚCI POW. NOWOGRÓDZKIEGO W NOWOGRÓDKU.

Stan czynny.

## BILANS ROCZNY NETTO NA DZIEŃ 31 GRUDNIA 1935 R.

Stan bierny.

	W wal. obc. Zł.	Zł.	Zł.		W wal. obc. Zł.	Zł.	Zł.
1. Kasa i sumy do dyspozycji				1. Kapitał zakładowy			50.000,00
a) gotowizna		18 858,11		2. Fundusz zasobowy			13.511,50
b) pozostałość w Banku Polsk. i PKO.		6.670,74		3. Fundusz specjalne:			
c) pozostałość w Bankach Państwowych i Komunalnych				a)			
d) pozostałość w innych K. K. O.				b)			
e) bony inwestycyjne			25.528,85	4. Fundusz wyrównawczy			439,95
2. Kupony				5. Fundusz amortyzacji nieruchomości			
3. Waluty obce				6. Wkłady oszczędnościowe instytucji państwowych, samorządowych i innych prawnie publicznych			
4. Papiery wartościowe:				a) bezterminowe	6.880,08		
a) bilety skarbowe				b) terminowe	5.260,14		12.140,22
b) papiery państwowe	6.049,15			7. Wkłady oszczędnościowe osób fizycznych i prawnie prywatnych			
c) listy zastawne i obligacje				a) bezterminowe (.... kont)	41.381,07		
d) obligacje związków komunalnych				b) terminowe do 3-ch miesięcy	24.533,70		
e) akcje Banku Polskiego, akcje i udz. w Bankach Komunalnych	7.360,00	13.409,15		c) terminowe ponad 3 miesiące i warunkowe			65.914,77
5. Banki i K. K. O. Loro			2.604,00	8. Rachunki bieżące:			
6. Banki i K. K. O. Nostro			8.980,00	a) instytucji państw., samorząd. i innych prawnie publ. (... kont)	27.223,00		
7. Weksle zdyskontowane (3 kont)			139.340,00	b) osób fizycznych i prawnie-prywatnych	12.530,33		39.753,33
8. Pożyczki wekslowe (1385 kont)				9. Salda kredytowe rachunków otwartego kredytu			
9. Weksle protestowane				10. Zobowiązania inkasowe			
a) pochodzące z dysk. i poz. wekslowych (632 kont)	100 615,27	100.615,27		11. Redyskonto weksli			
b) pochodzące z innych kredytów				a) w Banku Polskim	82.767,00		
10. Rachunki bieżące otwartego kredytu				b) w Bankach państwowych			
a) zabezp. papierami wart. (... kont)				c) w Bankach Komunalnych i K.K.O.			82.767,00
b) zabezpieczone hipoteką (... kont)				d) w innych instytucjach kredytowych			57.000,00
c) zabezp. innemi wartośc. (... kont)	86.948,78	86.948,78		12. Dyskonto akceptów Banku Akcept.			
11. Pożyczki terminowe na zastaw				13. Zastaw papierów wartościowych			
a) papierów wartościowych i książeczek oszczędności				14. Kredyty udzielone Kasie			
b) innych wartości* (... kont)				a) przez Bank Polski			
c) pożyczki zakładu zastawniczego				b) przez Banki Państwowe	414 735,29		
12. Pożyczki na skrypty dłużne (... kont)			28.068,00	c) przez Banki Komunalne i K. K. O.			
13. Pożyczki hipoteczne				d) przez inne instytucje	600,00		415.335,29
14. Należności z tyt. układów konwersyjnych zatwierdzonych przez Komitet Konwersyjny Banku Akceptacyjnego			281.018,00	15. Banki i K. K. O. Loro			
15. Odsetki zaległe			12.424,54	16. Banki i K. K. O. Nostro			58.832,00
16. Nieruchomości			4.254,95	17. Przekazy na Kasę			
17. Ruchomości			924,00	18. Zobowiązania hipoteczne			6.416,44
18. Różne			26.903,80	19. Różne			8.360,13
19. Sumy przechodnie (rozliczenia międzyokresowe)			4.667,20	20. Sumy przechodnie (rozlicz. międzyokr.)			
20. Straty:				21. Nadwyżki:			
a) z lat ubiegłych				a) z lat ubiegłych			
b) za rok sprawozdawczy	74.784,09	74.784,09		b) za rok sprawozdawczy			
<b>Razem</b>			810.470,63	<b>Razem</b>			810.470,63
21. Depozyty			866.899,60	22. Różni za depozyty			866.899,60
22. Udzielone gwarancje				23. Zobowiązania z tytułu udział. gwarancyj			
23. Inkaso			39.708,89	24. Różni za inkaso			39.708,89
24. Akcepty Banku Akceptacyjnego			75.580,00	25. Bank Akceptacyjny			75.580,00
25. Pokrycie Funduszu Emerytalnego				26. Fundusz Emerytalny			
<b>Ogółem</b>			1.792.659,12	<b>Ogółem</b>			1.792.659,12

Straty.

## RACHUNEK STRAT I ZYSKÓW ZA 1935 ROK.

Zyski.

	Zł.	Zł.		Zł.	Zł.
1. Odsetki wypłacone i dopisane:			1. Odsetki pobrane i dopisane:		
a) od wkładów oszczędnościowych	4.095,51		a) od wekali	49.650,33	
b) od rachunków bieżących	1.518,28		b) od rachunków bieżących	4.453,72	
c) od redyskonta weksli	8.151,67		c) od pożyczek terminowych na zastaw		
d) od zastawu papierów i od kredytów udzielonych Kasie	24.446,51		d) od pożyczek na skrypty dłużne	1.979,78	
e) różne inne	5.874,19	44.086,16	e) od pożyczek i wierzytelności hipotecz.		
2. Prowizje wypłacone			f) od papierów wartościowych		
3. Koszty administracyjne:			g) od K. K. O. i Banków	10.263,57	66.347,40
a) wydatki osobowe	22.044,45		h) różne inne		2.483,80
b) świadczenia socjalne	1.948,73		2. Prowizje pobrane		
c) wydatki rzeczowe	8.195,19	32.188,37	3. Różnice kursowe na rachunkach w walutach obcych		20,40
4. Podatki i opłaty skarbowe			4. Różnice kursowe na papierach wartościowych		
5. Amortyzacja			5. Dochód netto z nieruchomości		14.876,95
a) nieruchomości	85,00		6. Odzyskane straty		
b) ruchomości	563,95	648,95	7. Opłaty na koszty administracji		
6. Odpisy na dłużników			8. Różne dochody		
7. Różnice kursowe na rachunkach w walutach obcych		81.589,16	9. Odpis z funduszu wyrównawczego na pokrycie strat kursowych		74.784,09
8. Różnice kursowe na papierach wartości.			10. Strata		
9. Różne			<b>Razem</b>		158.512,64
10. Dotacja na rzecz funduszu wyrównawcz.					
11. Nadwyżka					
<b>Razem</b>		158.512,64	<b>Razem</b>		158.512,64

Zarząd:

Naczelnik Zarządu i Dyrektor (—) W. Kiello  
 Członek Zarządu (—) L. Kordiak  
 Członek Zarządu (—) I. Pioruński

Buchalter (—) A. Kurbyko  
 Komisja Rewizyjna:  
 (—) St. Józwiak  
 (—) A. Kamiński

## KOMUNALNA KASA OSZCZĘDNOŚCI POWIATU PRUŻAŃSKIEGO W PRUŻANIE.

## BILANS ROCZNY NETTO NA DZIEŃ 31 GRUDNIA 1935 R.

Stan czynny.

Stan bierny.

	W wal. bc. Zł.	Zł.	Zł.		W wal. obc. Zł.	Zł.	Zł.
1. Kasa i sumy do dyspozycji				1. Kapitał zakładowy		25 000 00	
a) gotowizna		10.442,12		2. Fundusz zasobowy		1.963,50	
b) pozost. w Banku Polskim i P. K. O.		5.879,87		3. Fundusze specjalne			
c) pozostałość w Bankach Państwo- wych i Komunalnych		335,56		a)			26 963,50
d) pozostałość w innych K. K. O.			16.657,55	b)			
e) boni inwestycyjne				4. Fundusz wyrównawczy			
2. Kupony				5. Fundusz amortyzacji nieruchomości			
3. Waluty obce				6. Wkłady oszczędnościowe instytucji pań- stwowych, samorządowych i innych prawno - publicznych *)			
4. Papiery wartościowe				a) bezterminowe (1 kont)		15.708 33	
a) bilety skarbowe				b) terminowe (2 kont)		28.485,17	44.193,50
b) papiery państwowe		1.864,40		7. Wkłady oszczędnościowe osób fizycznych i prawno-prywatnych			
c) listy zastawne i obligacje				a) bezterminowe (8 kont)		2.335,12	
d) obligacje związków komunalnych		7.590,00	9.454,40	b) terminowe do 3 miesięcy (340 kont)			
e) akcje Banku Polskiego, akcje i udz. w Bankach Komunalnych				c) terminowe ponad 3 miesiące i wa- runkowe (.... kont)		12.707,12	
5. Banki i K. K. O. Loro		188,33		8. Rachunki bieżące (czek., przekaz. itp.)			15.042,24
6. Banki i K. K. O. Nostro				a) instytucji państw., samorząd. i in- prawno-publ. (3 kont)			
7. Weksle zdyskontowane		8.939,71		b) osób fizycznych i prawno - prywat- nych 46 kont)		21.504,64	41.414,60
8. Pożyczki wekslowe (32 konta)				9. Salda kredytowe rachunków otwartego kredytu		19.909,96	
9. Weksle protestowane		55.016,48	64.144,52	10. Zobowiązania inkasowe			
a) poch. z dysk. i poź. weksl. (125 k.)				11. Redyskonto wekeli			
b) pochodzące z innych kredytów				a) w Banku Polskim			
10. Rachunki bieżące otwartego kredytu				b) w Bankach państwowych		36 500,00	36.500,00
a) zabezp. papierami wart. (... kont)				c) w Bankach Komunalnych i K.K.O.			
b) zabezpieczone hipoteką (.... kont)				d) w innych instytucjach kredytowych.			
c) zabezp. innemi wartośc. (8 kont)		11.805,89	11.805,89	12. Dyskonto akceptów Banku Akceptac.		6.150,00	
11. Pożyczki terminowe na zastaw				13. Zastaw papierów wartościowych			
a) papierów wartościowych i książeczek oszczędności (... kont)				14. Kredyty udzielone Kasie			
b) innych wartości (... kont)				a) przez Bank Polski			
c) pożyczki zakł. zastawn. (... kont)				b) przez Banki Państwowe		215.124,69	
12. Pożyczki na skrypty dłużne (... kont)				c) przez Banki Komunalne i K. K. O.			221.174,69
13. Pożyczki hipoteczne (... kont)				d) przez inne instytucje			
14. Należności z tyt. układów konwersyj- nych zatwierdz. przez Komitet Konwer- syjny Banku Akceptacyjnego (48 k.)		29.393,25	29.393,25	15. Banki i K. K. O. Loro			
15. Odsetki zaległe				16. Banki i K. K. O. Nostro			
16. Nieruchomości		12.542,29	12.542,29	17. Przekazy na Kasę			
17. Ruchomości		5.060,45	5.060,45	18. Zobowiązania hipoteczne			
18. Różne		198.942,08	198.942,08	19. Różne			195.253,42
19. Sumy przechodnie (rozliczenia między- okresowe)				20. Sumy przechodnie (rozlicz. międzyokres.			
20. Straty:				21. Nadwyżki:			
a) z lat ubiegłych		15 015,92		a) z lat ubiegłych			
b) za rok sprawozdawczy		217 525,60	232.541,52	b) za rok sprawozdawczy			
<b>Razem</b>			580.541,95	<b>Razem</b>			580.541,95
21. Depozyty		82.110 50		22. Różni za depozyty		82.110,50	
22. Różni za weksle kaucyjne		217.060,00		23. Weksle kaucyjne		217.060,00	
23. Inkaso		43.079,42		24. Różni za inkaso		43 079,42	
24. Akcepty Banku Akceptacyjnego		6.150,00	348.399,92	25. Bank Akceptacyjny		6.150,00	348.399,92
<b>Ogółem</b>			928.941,87	<b>Ogółem</b>			928.941,87

Straty.

## RACHUNEK STRAT I ZYSKÓW ZA 1935 R.

Zyski.

	Zł.	Zł.		Zł.	Zł.
1. Odsetki wypłacone i dopisane			1. Odsetki pobrane i dopisane		
a) od wkładów oszczędnościowych	3.121,90		a) od wekeli	20.163,11	
b) od rachunków bieżących	457,64		b) od rachunków bieżących		
c) od redyskonta wekeli	3.781,17		c) od pożyczek terminowych na zastaw		
d) od zastawu papierów i od kredytów udzielonych Kasie	12.534,44	35.116,11	d) od pożyczek na skrypty dłużne		
e) różne inne — bonifikata %%	15.220,92		e) od pożyczek i wierzytelności hipoteczn.	428,42	
2. Prowizje wypłacone	363 27		f) od papierów wartościowych		20.591,53
3. Koszty administracyjne			g) od K. K. O. i Banków		2.534,51
a) wydatki osobowe	8.545,01		h) różne inne		2.534,51
b) świadczenia socjalne	648,15		2. Prowizje pobrane		
c) wydatki rzeczowe	5.077,56	14.633,99	3. Różnice kursowe na rachunkach w wal- tach obcych		
4. Podatki i opłaty skarbowe			4. Różnice kursowe na papierach wartość.		
5. Amortyzacja			5. Dochód netto z nieruchomości	2.140,99	2.140,99
a) nieruchomości		501 30	6. Odzyskane straty		
b) ruchomości		501 30	7. Opłaty na koszty administracji	840,75	840,75
6. Odpisy na dłużnikach	193.381,98	193.381,98	8. Różne dochody		
7. Różnice kursowe na rachunkach i wal- tach obcych			9. Odpis z funduszu wyrównawczego na po- krycie strat kursowych		217.525,60
8. Różnice kursowe na papierach wartoś- ciowych			10. Strata		
9. Różne			<b>Razem</b>		243.633,38
10. Dotacja na rzecz fund. wyrównawczego			<b>Razem</b>		243.633,38
11. Nadwyżka					
<b>Razem</b>		243 633,38			

Dyrekcja:

(—) L. Goworowski  
 (—) Fr. Dudzicz  
 (—) Eug. Szadkowski

Komisja Rewizyjna:

(—) Jasnowski  
 (—) Boliński



KOMUNALNA KASA OSZCZĘDNOŚCI MIASTA ŁUCKA W ŁUCKU.

BILANS ROCZNY NETTO NA DZIEŃ 31 GRUDNIA 1935 R.

Stan czynny.

Stan bierny.

	W wal. obc. Zł.	Zł.	Zł.		W wal. obc. Zł.	Zł.	Zł.
1. Kasa i sumy do dyspozycji:				1. Kapitał zakładowy . . . . .			50.000,00
a) gotowizna . . . . .		4.523,43		2. Fundusz zasobowy . . . . .			
b) pozost. w Banku Polskim i P. K. O.				3. Fundusze specjalne:		38.031,23	38.031,23
c) pozostałość w Bankach Państwowych i Komunalnych . . . . .		23.857,74		a) Na należności wątpliwe . . . . .			
d) pozostałość w innych K. K. O. . . . .			28.381,17	b) . . . . .			
e) bony inwestycyjne . . . . .			132,00	4. Fundusz wyrównawczy . . . . .			
2. Kupony . . . . .				5. Fundusz amortyzacji nieruchomości . . . . .			
3. Waluty obce . . . . .				6. Wkłady oszczędnościowe instytucji państwowych, samorządowych i innych prawnie publicznych		50.046,30	50.046,30
4. Papiery wartościowe . . . . .		4.177,00		a) bezterminowe (4 kont) . . . . .			
a) bilety skarbowe . . . . .				b) terminowe (. . . . . kont) . . . . .			
b) papiery państwowe . . . . .				7. Wkłady oszczędnościowe osób fizycznych i prawnie - prywatnych		62.631,72	62.631,72
c) listy zastawne i obligacje . . . . .				a) bezterminowe (1014 kont) . . . . .			
d) obligacje Związków Komunalnych . . . . .		5.000,00	9.177,00	b) terminowe do 3-ch mies. (. . . . . kont) . . . . .			
e) akcje Banku Polskiego, akcje i udziały w Bankach Komunalnych . . . . .				c) terminowe ponad 3-miesiące i warunkowe . . . . .			62.631,72
5. Banki i K. K. O. „Loro“ . . . . .			337,00	8. Rachunki bieżące *) (czekowe, przekazowe i t. p.)		565,81	565,81
6. Banki i K. K. O. „Nostro“ . . . . .				a) instytucji państw., samorząd. i innych prawnie-publ. (6 kont) . . . . .			
7. Weksle zdyskontowane . . . . .			79.189,57	b) osób fizycznych i prawnie - prywatnych (84 kont) . . . . .		21.283,33	21.849,14
8. Pożyczki wekslowe (147 kont) . . . . .				9. Salda kredytowe rachunków otwartego kredytu . . . . .			
9. Weksle protestowane . . . . .				10. Zobowiązania inkasowe . . . . .			
a) pochodzące z dysk. i poź. wekslowych (184 kont) . . . . .		119.977,62	119.977,62	11. Redyskonto weksli:			
b) pochodzące z innych kredytów . . . . .				a) w Banku Polskim . . . . .			
10. Rachunki bieżące otwartego kredytu:				b) w Bankach Państwowych . . . . .			
a) zabezp. papierami wart. (. . . . . kont) . . . . .				c) w Bankach Komunalnych i K. K. O. . . . .		79.189,57	79.189,57
b) zabezpieczone hipoteką (. . . . . kont) . . . . .				d) w innych instytucjach kredytowych . . . . .			
c) zabezpieczone innymi wartościami* . . . . .				12. Dyskonto akceptów Banku Akceptac. . . . .			
11. Pożyczki terminowe na zastaw:				13. Zastaw papierów wartościowych . . . . .			
a) papierów wartościowych i książeczek oszczędności . . . . .				14. Kredyty udzielone Kasie:		70.000,00	70.000,00
b) innych wartości* (. . . . . kont) . . . . .				a) przez Bank Polski . . . . .			
c) pożyczki zakładu zastawn. (. . . . . kont) . . . . .				b) przez Banki Państwowe . . . . .			
12. Pożyczki na skrypty dłużne . . . . .				c) przez Banki Komunalne i K. K. O. . . . .			70.000,00
13. Pożyczki hipoteczne (4 kont) . . . . .			179.495,15	d) przez inne instytucje . . . . .			
14. Należności z tyt. układów konwersyjnych zatwierdz. przez Komitet Konwersyjny Banku Akcept. (. . . . . kont) . . . . .			5.785,61	15. Banki i K. K. O. „Loro“ . . . . .			70.419,45
15. Odsetki zaległe . . . . .				16. Banki i K. K. O. „Nostro“ . . . . .			2.428,00
16. Nieruchomości . . . . .			1.383,70	17. Przekazy na Kasę . . . . .			
17. Ruchomości . . . . .			2.066,80	18. Zobowiązania hipoteczne . . . . .			4.489,91
18. Różne . . . . .				19. Różne . . . . .			
19. Sumy przechodnie (rozliczenia międzyokresowe) . . . . .				20. Sumy przechodnie (rozlicz. międzyokr.) . . . . .			
20. Straty:				21. Nadwyżki:			
a) z lat ubiegłych . . . . .		10.569,19	23.159,70	a) z lat ubiegłych . . . . .			
b) za rok sprawozdawczy . . . . .		12.590,51		b) za rok sprawozdawczy . . . . .			
<b>Razem . . . . .</b>			<b>449.085,32</b>	<b>Razem . . . . .</b>			<b>449.085,32</b>
21. Depozyty . . . . .			12.760,00	22. Różni za depozyty . . . . .			12.760,00
22. Udzielone gwarancje . . . . .				23. Zobow. z tytułu udzielonych gwarancyj. . . . .			
23. Inkaso . . . . .			9.537,17	24. Różni za inkaso . . . . .			9.537,17
24. Akcepty Banku Akceptacyjnego . . . . .				25. Bank Akceptacyjny . . . . .			
25. Pokrycie Funduszu Emerytalnego . . . . .				26. Fundusz Emerytalny . . . . .			
<b>Ogółem . . . . .</b>			<b>471.382,49</b>	<b>Ogółem . . . . .</b>			<b>471.382,49</b>

Straty.

RACHUNEK STRAT I ZYSKÓW ZA 1935 ROK.

Zyski.

	Zł.	Zł.		Zł.	Zł.
1. Odsetki wypłacone i dopłacone:			1. Odsetki pobrane i dopłacone:		
a) od wkładów oszczędnościowych . . . . .	5.492,37		a) od weksli . . . . .	14.117,54	
b) od rachunków bieżących . . . . .	168,94		b) od rachunków bieżących . . . . .		
c) od redyskonta weksli . . . . .	4.678,34		c) od pożyczek terminowych na zastaw . . . . .	6,50	
d) od zastawu papierów i od kredytów udzielonych Kasie . . . . .	10.988,56	21.341,96	d) od pożyczek na skrypty dłużne . . . . .		
e) różne inne . . . . .	13,75		e) od pożyczek i wierzycielności hipoteczn. . . . .	6.511,32	
2. Prowizje wypłacone . . . . .		120,74	f) od papierów wartościowych . . . . .	512,28	
3. Koszty administracyjne:			g) od K. K. O. i Banków . . . . .	640,89	
a) wydatki osobowe . . . . .	9.794,35		h) różne inne . . . . .	374,47	22.163,00
b) świadczenia socjalne . . . . .	1.280,66	17.127,66	2. Prowizje pobrane . . . . .		5.125,20
c) wydatki rzeczowe . . . . .	6.052,65		3. Różnice kursowe na rachunkach w walutach obcych . . . . .		5.127,75
4. Podatki i opłaty skarbowe . . . . .		12,05	4. Różnice kursowe na papierach wartościowych . . . . .		
5. Amortyzacja:			5. Dochód netto z nieruchomości . . . . .		1.476,13
a) nieruchomości . . . . .			6. Odzyskane straty . . . . .		50,00
b) ruchomości . . . . .	504,70	504,70	7. Opłaty na koszty administracji . . . . .		
6. Odpisy na dłużnikach . . . . .		7.425,48	8. Różne dochody . . . . .		
7. Różnice kursowe na rachunkach w walutach obcych . . . . .			9. Odnis z funduszu wyrównawczego na pokrycie strat kursowych . . . . .		12.590,51
8. Różnice kursowe na papierach wartościowych . . . . .			10. Strata . . . . .		
9. Różne . . . . .			<b>Razem . . . . .</b>		<b>46.532,59</b>
10. Dotacja na rzecz fund. wyrównawczego . . . . .					
11. Nadwyżka . . . . .					
<b>Razem . . . . .</b>		<b>46.532,59</b>			

Komisja Rewizyjna:

Zarząd:

(—) J. Kramerenko  
(—) N. Gartybel

(—) A. Zabielski  
(—) B. Raszba  
(—) I. Szyr

## KOMUNALNA KASA OSZCZĘDNOŚCI POWIATU GOSTYNIŃSKIEGO W GOSTYNINIE.

Stan czynny.

## BILANS ROCZNY NETTO NA DZIEŃ 31 GRUDNIA 1935 R.

Stan bierny.

	W wal. obc. Zł.		Zł.			W wal. obc. Zł.		Zł.	
1. Kasa i sumy do dyspozycji . . . . .					1. Kapitał zakładowy . . . . .				50.000,00
a) gotowizna . . . . .		3.237,74			2. Fundusz zasobowy . . . . .				
b) pozostał. w Banku Polskim i P. K. O.		682,98			3. Fundusze specjalne . . . . .				
c) pozostałość w Bankach Państwowych i Komunalnych . . . . .		785,45			a) . . . . .				
d) pozostałość w innych K. K. O. . . . .			4.726,17		b) . . . . .				
e) bony inwestycyjne . . . . .					4. Fundusz wyrównawczy . . . . .				
2. Kupony . . . . .					5. Fundusz amortyzacji nieruchomości . . . . .				
3. Waluty obce . . . . .					6. Wkłady oszczędn. instytucji państw. samorząd. i innych prawno-publicznych . . . . .			9 416 15	108.673,94
4. Papiery wartościowe . . . . .					a) bezterminowe (4 kont) . . . . .			99.257,79	
a) bilety skarbowe . . . . .		9.793,00			b) terminowe (14 kont) . . . . .				
b) papiery państwowe . . . . .					7. Wkłady oszczędnościowe osób fizycznych i prawno-prywatnych . . . . .			24.118,16	80.932,28
c) listy zastawne i obligacje . . . . .					a) bezterminowe (295 kont) . . . . .			680,20	
d) obligacje gwiżdżków komunalnych . . . . .		9.456,00	19.249,00		b) terminowe do 3 mies. (3 kont) . . . . .				
e) akcje Banku Polskiego, akcje i udziały w Bankach Komunalnych . . . . .					c) terminowe ponad 3 mies. i warunkowe 443 kont) . . . . .			56.133,92	
5. Banki i K. K. O. Loro . . . . .					8. Rachunki bieżące: . . . . .				
6. Banki i K. K. O. Nostro . . . . .			4.838,61		a) instyt. państw., samorząd. i innych prawno - publicznych (6 kont) . . . . .			232 22	
7. Weksle zdyskontowane (13 kont) . . . . .			92 018,00		b) osób fizycznych i prawno - prywatnych (15 k.) . . . . .			4.833,57	5.065,79
8. Pożyczki wekslowe (335 kont) . . . . .					9. Salda kredytowe rachunków otwartego kredytu . . . . .				
9. Weksle protestowane . . . . .					10. Zobowiązania inkasowe . . . . .				
a) pochodzące z dysk. i poź. wekslowych (57 k.) . . . . .		29.235,53			11. Redyskonto weksli . . . . .			11.645,00	35.155,00
b) poch. z innych kredytów (75 kont) . . . . .		77.685,71	106.921,24		a) w Banku Polskim . . . . .			23.510,00	
10. Rachunki bież. otwartego kred. (1 k.) . . . . .					b) w Bankach państwowych . . . . .				
a) zabezpieczone papierami wartościowymi (.... kont) . . . . .					c) w Bankach Komunalnych i K. K. O. . . . .				
b) zabezpieczone hipoteką (.... kont) . . . . .			12.139,41		d) w innych instytucjach kredytowych . . . . .				
c) zabezpieczone innemi wart. (45 k.) . . . . .					12. Dyskonto akceptów Banku Akceptacyjnego . . . . .				40.542,00
11. Pożyczki terminowe na zastaw . . . . .					13. Zastaw papierów wartościowych . . . . .				
a) papierów wartościowych i książeczek oszczędności (118 kont) . . . . .		11.270,34			14. Kredyty udzielone Kasie: . . . . .				
b) innych wartości (.... kont) . . . . .			11.270,34		a) przez Bank Polski . . . . .			14.800,00	
c) pożyczki zakładu zastawn. (.... k.) . . . . .					b) przez Banki Państwowe . . . . .				
12. Pożyczki na skrypty dłużne (.... kont) . . . . .					c) przez Banki Komunalne i K. K. O. . . . .				14.800,00
13. Pożyczki hipoteczne (1 kont) . . . . .			7.920,00		d) przez inne instytucje . . . . .				
14. Należności z tyt. układów konwers. zatwierdzonych przez Kom. Konwersyjny Banku Akc. (... kont) . . . . .			73 642,74		15. Banki i K. K. O. Loro . . . . .				107.549,88
15. Odsetki zaległe . . . . .			16.019,38		16. Banki i K. K. O. Nostro . . . . .				
16. Nieruchomości . . . . .			2.687,64		17. Przekazy na Kasę . . . . .				
17. Ruchomości . . . . .			3.899,96		18. Zobowiązania hipoteczne . . . . .				988 65
18. Różne . . . . .			14.996,66		19. Różne . . . . .				8.558,39
19. Sumy przechodnie (rozlicz. międzyokr.) . . . . .			3.064,97		20. Sumy przechodnie (rozlicz. międzyokr.) . . . . .				
20. Straty: . . . . .					21. Nadwyżki: . . . . .				
a) z lat ubiegłych . . . . .		25.323,54			a) z lat ubiegłych . . . . .				
b) za rok sprawozdawczy . . . . .		53.568,27	78.891,81		b) za rok sprawozdawczy . . . . .				
<b>Razem . . . . .</b>			<b>452.265,93</b>		<b>Razem . . . . .</b>			<b>452.265,93</b>	
21. Depozyty . . . . .			6.563,13		22. Różni za depozyty . . . . .			6.563,13	
22. Udzielone gwarancje . . . . .			237,50		23. Zobowiązania z tyt. udział. gwarancyj . . . . .			237,50	
23. Inkaso . . . . .			19.820,45		24. Różni za inkaso . . . . .			19.820,45	
24. Akcepty Banku Akceptacyjnego . . . . .			40.542,00		25. Bank Akceptacyjny . . . . .			40.542,00	
25. Pokrycie Funduszu Emerytalnego . . . . .					26. Fundusz Emerytalny . . . . .				
<b>Ogółem . . . . .</b>			<b>519 429 01</b>		<b>Ogółem . . . . .</b>			<b>519 429 01</b>	

Straty.

## RACHUNEK STRAT I ZYSKÓW ZA 1935 ROK.

Zyski.

	Zł.		Zł.			Zł.		Zł.	
1. Odsetki wypłacone i dopisane: . . . . .					1. Odsetki pobrane i dopisane: . . . . .				
a) od wkładów oszczędnościowych . . . . .		9.243,47			a) od weksli . . . . .		21.717 63		
b) od rachunków bieżących . . . . .		344,22			b) od rachunków bieżących . . . . .		1.169 25		
c) od redyskonta weksli . . . . .		3.304,64			c) od pożyczek terminowych na zastaw . . . . .		1.287,79		
d) od zastawu papierów i od kredytów udzielonych Kasie . . . . .		36,00	23.643,00		d) od pożyczek na skrypty dłużne . . . . .				
e) różne inne . . . . .		10.714,67			e) od pożyczek i wierzycielności hipotecznych . . . . .				
2. Prowizje wypłacone . . . . .		578,90			f) od papierów wartościowych . . . . .		494,63		
3. Koszty administracyjne . . . . .					g) od K. K. O. i Banków . . . . .		243,39		
a) wydatki osobowe . . . . .		10 143,51			h) różne inne . . . . .		5.856,49		30.769,18
b) świadczenia socjalne . . . . .		1.476 02	17.831,36		2. Prowizje pobrane . . . . .				4.672,66
c) wydatki rzeczowe . . . . .		5.632,93			3. Różnice kursowe na rachunkach w walutach obcych . . . . .				
4. Podatki i opłaty skarbowe . . . . .		457,64			4. Różnice kursowe na papierach wartości . . . . .				
5. Amortyzacja: . . . . .					5. Dochód netto z nieruchomości . . . . .				
a) nieruchomości . . . . .					6. Odzyskane straty . . . . .				
b) ruchomości . . . . .		510,71	968,35		7. Opłaty na koszty administracji . . . . .				
6. Odpisy na dłużników . . . . .		46.557,15			8. Różne dochody . . . . .				
7. Różnice kursowe na rachunkach w walutach obcych . . . . .					9. Odpis z funduszu wyrównawczego na pokrycie strat kursowych . . . . .				53 568,27
8. Różnice kursowe na papierach wartości . . . . .		10,25			10. Strata . . . . .				
9. Różne . . . . .									
10. Dotacja na rzecz funduszu wyrównawczego 1) . . . . .			46.567,40						
11. Nadwyżka . . . . .									
<b>Razem . . . . .</b>			<b>89.010,11</b>		<b>Razem . . . . .</b>			<b>89 010,11</b>	

1) W wysokości poz. 4 strony zysków.

Buchalter: (—) M. Pelczarski  
 Dyrekcja:  
 (—) F. Florczak  
 (—) W. Dąbrowski, Dyrektor

Komisja Rewizyjna:  
 Przewodniczący (—) A. Tuszyński  
 Członkowie: (—) O. Rudziński  
 (—) J. Gustowski

## Do Zarządów K. K. C.

Rozesłaliśmy wszystkim Kasom nowe uzupełnione prospekty na materiały propagandowo-oszczędnościowe wraz ze wszystkimi wzorami nowych materiałów propagandowych.

Niezależnie od tego na każde żądanie nadsyłać będziemy okazowe egzemplarze wszystkich materiałów propagandowych celem, ułatwienia Kasom zaznajomienia się z treścią wydawnictw.

Zważywszy że Kasy mają swoje lokalne potrzeby i zainteresowania, którym chcemy zadość uczynić, — tą drogą zwracamy się z uprzejmą prośbą do wszystkich naszych odbiorców, ażeby zgłaszali swe dezyderaty, które starać się będziemy w swoim programie propagandowym zawsze uwzględnić.

Oczekując łaskawych zapytań, oraz materiałów w tym względzie, pozostajemy z poważaniem

Samorządowy Instytut Wydawniczy

Spółka z o. o. w Warszawie

Warszawa, ul. Miodowa 6.

K A Ź D A  
K O M U N A L N A  
K A S A O S Z C Z Ę D N O Ś C I

powinna ogłosić w dwutygodniku  
„O S Z C Z Ę D N O Ś Ć”  
swój bilans netto.

Zgłoszenia prosimy nadsyłać do  
SAMORZĄDOWEGO INSTYTUTU  
WYDAWNICZEGO  
WARSZAWA, UL. MIODOWA Nr. 6.

K O M U N A L N A  
K A S A O S Z C Z Ę D N O Ś C I  
K. K. O.

miasta st. W A R S Z A W Y

Traugutta 5 — Centrala,  
Bieleńska 8 — I Oddział,  
Targowa 65 — II Oddział.

P R Z Y J M U J E:

- 1) wkłady oszczęd. od 1 zł.,
- 2) zlecenia giełdowe na kupno i sprzedaż papierów wartościowych,
- 3) weksle na inkaso.

Wkładów ponad 100.000.000 zł.

BEZPIECZEŃSTWO

TAJEMNICA :: :: :: KORZYŚĆ.

Wydział Powiatowy w Kosowie—Województwo stanisławowskie

o g ł a s z a

K O N K U R S

na stanowisko inspektora samorządu gminnego.

Wymagane warunki: 1) obywatelstwo polskie, 2) odpowiednie przygotowanie teoretyczne, 3) praktyka samorządowa, 4) pożądana znajomość języka ruskiego w słowie i piśmie, 5) nieprzekroczony 40 rok życia.

Wynagrodzenie VIII. stopnia szczebla a. z dodatkami.

Posada do objęcia natychmiast.

Podania wraz z odpisami świadectw i życiorysem należy wnosić do Wydziału Powiatowego.

Przewodniczący Wydziału Powiatowego

Starosta powiatowy (—) K. FIALA

Najlepsze kalki maszynowe i ołówkowe firmy Leszczyńskiego są do nabycia po najniższych cenach wyłącznie w Samorządowym Instytucie Wydawniczym w Warszawie — Warszawa, Miodowa 6.

PO CENIE ZNIŻONEJ SĄ DO NABYCIA POZOSTAŁE OPRAWNE ROCZNIKI

„O S Z C Z Ę D N O Ś C I”

z roku 1928 po zł. 25 za rocznik

„ 1929 „ „ 25 „ „

z roku 1930 po zł. 25 za rocznik

„ 1931 „ „ 25 „ „

W SAMORZĄDOWYM INSTYTUCIE WYDAWNICZYM, Warszawa, ul. Miodowa № 6.