

OSZCZĘDNOŚĆ

DWUTYGODNIK POŚWIĘCONY SPRAWIE
ORGANIZACJI OSZCZĘDNOŚCI W POLSCE

ORGAN ZWIĄZKU KOMUNALNYCH KAS OSZCZĘDNOŚCI W WARSZAWIE

T R E Ś Ć:

Pożyczka Obrony Przeciwlotniczej.

Mgr. Roman Ujma. — Oszczędności emigracji w bilansie płatniczym.

S. S. — KKO Woj. Śląskiego w 1938 r.

Notatki i uwagi.

Z teki porad.

Sprawy propagandy.

Ze Związku Komunalnych Kas Oszczędności w Warszawie.

Kronika ustawodawcza i sądowa.

Kronika krajowa

Statystyka.

Bilanse

Ogłoszenia.

REDAKCJA: WARSZAWA, PL. NAPOLEONA 7, TEL. 618-27

ADMINISTRACJA: WARSZAWA, UL. MIODOWA 6, TEL. 592-63

NAKŁAD I WYDAWNICTWO
SAMORZĄDOWEGO INSTYTUTU WYDAWNICZEGO
Spółka z ograniczoną odpowiedzialnością
W WARSZAWIE, UL. MIODOWA Nr 6, TELEFON 5-92-63.

KOMUNALNA KASA OSZCZĘDNOŚCI POW. ZAWIERCIAŃSKIEGO W ZAWIERCIU

Stan czynny.

Bilans roczny netto na dzień 31-go grudnia 1938 r.

Stan bierny.

	W wal. obc. Zł	Zł	Zł		W wal. obc. Zł	Zł	Zł
1. Kasa i sumy do dyspozycji				1. Kapitał zakładowy			50.000,00
a) gotowizna		61.576,25		2. Fundusz zasobowy			987,07
b) pozost. w Banku Polskim i P. K. O.		49.391,68		3. Fundusze specjalne			
c) pozostałość w Bankach Państwowych i Komunalnych		70.004,50		a)			
d) pozostałość w innych K. K. O.			180.972,43	b)			
e) boni inwestycyjne			2.040,50	4. Fundusz wyrównawczy			5.933,54
2. Kupony				5. Fundusz amortyzacji nieruchomości			2.846,46
3. Waluty obce				6. Wkłady oszczędnościowe instytucji państwowych, samorządowych i innych prawnie - publicznych			
4. Papiery wartościowe				a) bezterminowe (1 kont)		51,74	
a) bilety skarbowe				b) terminowe (2 kont)		253.254,64	253.306,38
b) papiery państwowe		182.429,53		7. Wkłady oszczędnościowe osób fizycznych i prawnie - prywatnych			
c) listy zastawne i obligacje				a) bezterminowe (2321 kont)			
d) obligacje związków komunalnych				b) terminowe do 3 mies. (100 kont)		293.569,57	
e) akcje Banku Polskiego, akcje i udziały w Bank. Komunaln.		6.264,00	188.693,53	c) terminowe ponad 3 mies. i warunkowe (... kont)		137.345,14	430.914,71
5. Banki i K. K. O. Loro				8. Rachunki bieżące (czek., przek. itp.)			
6. Banki i K. K. O. Nostro				a) instytucji państw., samorząd. i innych prawnie - publ. (13 kont)		211.489,94	
7. Weksle zdyskontowane (80 kont)		136.600,62		b) osób fizycznych i prawnie - prywatnych (31 kont)		125.640,00	337.129,94
8. Pożyczki weksłowe (1806 kont)		473.484,60		9. Salda kredytowe rachunków otwartego kredytu (7 kont)			117.391,00
9. Weksle protestowane				10. Zobowiązania inkasowe			345,38
a) pochodzące z dysk. i poz. wekslowych (170 kont)			70.561,82	11. Redyskonto wekeli			
b) pochodzące z innych kredytów (... kont)				a) w Banku Polskim		23.937,00	
10. Rachunki bieżące otwartego kredytu				b) w Bankach Państwowych			
a) zabezpieczone papierami wartościowymi (... kont)				c) w Bankach Komunalnych i K.K.O.			
b) zabezpieczone hipoteką (11 kont)		111.909,65	314.419,81	d) w innych instytucjach kredytowych			23.937,00
c) zabezp. innymi wartośc. (11 kont)		202.510,16		12. Dyskonto akceptów Banku Akceptac.			225.020,00
11. Pożyczki terminowe na zastaw				13. Zastaw papierów wartościowych			
a) papierów wartościowych i książeczek oszczędności (32 kont)		225,00		14. Kredyty udzielone Kasie			
b) innych wartości (72 kont)		5.526,00	5.751,00	a) przez Bank Polski			
c) pożyczki zakładu zastawn. (... kont)				b) przez Banki Państwowe, P. B. R.			
12. Pożyczki na skrypty dłużne (2 kont)			121.060,04	c) przez Banki Komunalne i K. K. O.		498.609,69	498.609,69
13. Pożyczki hipoteczne				d) przez inne instytucje (3 lokaty ZUS)			
14. Należności z tyt. układów konwers. zatwierdzonych przez Komitet Konwers. Banku Akceptacyjnego (485 kont)			353.558,54	15. Banki i K. K. O. Loro			
15. Odsetki zaległe				16. Banki i K. K. O. Nostro			
16. Nieruchomości		76.344,98		17. Przekazy na Kasę			
17. Ruchomości		16.367,00		18. Zobowiązania hipoteczne			22.594,54
18. Różne		34.336,55		19. Różne			8.264,12
19. Sumy przechodnie (rozliczenia międzyokresowe)			4.609,09	20. Sumy przech. (rozlicz. międzyokr.)			
20. Straty:				21. Nadwyżki:			
a) z lat ubiegłych				a) z lat ubiegłych			
b) za rok sprawozdawczy				b) za rok sprawozdawczy			1.520,68
Razem			1.978.800,51	Razem			1.978.800,51
21. Depozyty		22.600,58		22. Różni za depozyty			22.600,58
22. Różni za nasze w. kauc.		4,00		23. Nasze w. kauc.			4,00
23. Inkaso		149.561,96		24. Różni za inkaso			149.561,96
24. Akcepty Banku Akceptacyjnego		225.020,00		25. Bank Akceptacyjny			225.020,00
25. Pokrycie Funduszu Emerytalnego				26. Fundusz Emerytalny			
O g ó ł e m			2.375.987,05	O g ó ł e m			2.375.987,05

Straty RACHUNEK STRAT I ZYSKÓW ZA 1938 ROK. Zyski.

	Zł	Zł		Zł	Zł
1. Odsetki wypłacone i dopisane			1. Odsetki pobrane i dopisane		
a) od wkładów oszczędnościowych	26.594,70		a) od wekśli	59.571,36	
b) od rachunków bieżących	7.889,39		b) od należności z ukl. konw.	11.360,82	70.932,18
c) od redysk. akcept. B-ku Akc. 18.999,63			c) od rachunków bieżących		20.330,84
d) od redysk. wekśli	21.050,49		d) od pożyczek terminowych na zastaw	660,14	
e) od zastawu papierów i od kredytów udzielonych Kasie	28.492,78		e) od pożyczek na skrypty dłużne	7.788,60	
f) różne inne	1.914,61	85.941,97	f) od pożyczek i wierzytelności hipoteczn.		
2. Prowizje wypłacone		1.547,35	g) od papierów wartościowych	8.851,60	
3. Koszty administracyjne			h) od K. K. O. i Banków	1.216,96	
a) wydatki osobowe	47.997,85		i) różne inne	12.977,96	122.758,28
b) świadczenia socjalne	4.239,95		2. Prowizje pobrane		9.815,89
c) wydatki rzeczowe	17.505,46	69.743,26	3. Różnice kursowe na rachunkach w walutach obcych		741,27
4. Podatki i opłaty skarbowe		22,00	4. Różnice kursowe na papierach wartościowych		3.647,34
5. Amortyzacja			5. Dochód netto z nieruchomości		996,21
a) nieruchomości	763,48	2.813,23	6. Odzyskane straty		46.363,42
b) ruchomości	2.049,75	40.406,54	7. Opłaty na koszty administracji		14.153,22
6. Odpisy na dłużników			8. Różne dochody		16.172,13
7. Różnice kursowe na rach. w wal. obcych			9. Odpis z funduszu wyrównawczego na pokrycie strat kursowych		
8. Różnice kursowe na papierach wartościowych			10. Strata		
9. Różne		8.264,12	Razem		214.647,76
10. Dotacja na rzecz funduszu wyrównawcz.		4.388,61			
11. Nadwyżka		1.520,68			
Razem		214.647,76			

Buchalter: (—) L. Gąsiorowski

Komisja Rewizyjna:
 (—) Kazimierz Lorenz
 (—) Władysław Ciesarz
 (—) Edward Kwapisz

Dyrekcja Kasy:
 (—) Ludwik Maślowski
 (—) Lesław Gąsiorowski
 (—) Czesław Paulewicz

OSZCZĘDNOŚĆ

DWUTYGODNIK POŚWIĘCONY SPRAWIE ORGANIZACJI OSZCZĘDNOŚCI W POLSCE
ORGAN ZWIĄZKU KOMUNALNYCH KAS OSZCZĘDNOŚCI W WARSZAWIE

Komitet Redakcyjny: *Bolesław Chomicz, Mikołaj Dolanowski, Edward Dunin - Markiewicz, Kazimierz Kohlmann, Bolesław Obszyński, Jarosław Żaboklicki.*

Redaktor — *Stanisław Michalski.*

<p>Prenumerata z przesyłką pocztową wynosi:</p> <p>Rocznie zł. 28.— Półrocznie „ 14.— Kwartalnie „ 7.— Miesięcznie „ 3.— Cena Nr. pojedyncz. „ 1.40</p>	<p>REDAKCJA: Warszawa, pl. Napoleona 7. ADMINISTRACJA: Warszawa, ul. Miodowa 6. Konto czekowe w P. K. O. Nr. 1520. Nakład i wydawnictwo „Samorządowego Instytutu Wydawniczego” Sp. z ogr. odp. w Warszawie, ul. Miodowa Nr. 6. Telef. 5-92-63. Rękopisów nadesłanych redakcja nie zwraca. Przedruk dozwolony za podaniem źródła.</p>	<p>CENY OGŁOSZEŃ</p> <p>Strona w tekście 300 zł., 1/2 str. 150 zł., 1/4 strony 75 zł. Poza tekstem za stronę 200 zł., 1/2 str. 100 zł., 1/4 str. 50 zł. Dla Komunalnych Kas Oszczędności bilanse i tabl. (dostarc. bezpośrednio do admin.) za str. 70 zł., 1/2 str. 35 zł., 1/4 str. 20 zł.</p>
---	--	---

POŻYCZKA OBRONY PRZECIWLOTNICZEJ

Polacy!

Żyjemy w czasach niezwykłych, w których tylko siła daje Wolność, a zbrojne pogotowie i nieustająca czujność — zabezpieczają spokojną pracę narodów.

Naród Polski, zjednoczony wokół swej Armii i Naczelnego Wodza, w spokoju i z godnością oczekuje wszystkiego, cokolwiek może Go spotkać na drodze jego rozwoju. Jesteśmy gotowi bronić kart naszej historii ostrzem bagnietów, hukiem dział i warkotem stalowych ptaków.

W obliczu rozgrywających się obecnie wydarzeń musimy — według słów Naczelnego Wodza — pracować „choćby w krzyżach trzeszczało“ i „o sile nie zapomnieć“.

Musimy być silni i potężni, aby utrzymać poszanowanie naszych praw u wrogów i miłość u przyjaciół.

Musimy być uzbrojeni, aby móc jak najdłużej w spokoju pracować.

Musimy być w każdej chwili gotowi do spełnie-

nia najwzłoscięjszego obowiązku — obrony Ojczyzny.

Polacy! Rząd Rzeczypospolitej postanowił rozpisać Wewnętrzną Pożyczkę Państwową, przeznaczoną na rozbudowę naszych sił powietrznych i wzmocnienie artylerii przeciwlotniczej.

Pamiętajcie, iż każdy nowy samolot, każde nowe działo przeciwlotnicze, to zwiększona gwarancja pokoju dla Polski, a pracy i dobrobytu dla jej obywateli. Niechaj całą Polskę okryją skrzydła samolotów, niech Ją ochraniają liczne baterie przeciwlotnicze.

Niechaj rozlegnie się wielki głos wszystkich, żyjących w świecie Polaków:

„Dozbroimy Polskę w powietrzu“!

„Nabywajmy Pożyczkę Obrony Przeciwlotniczej“!

Warszawa, 1 kwietnia 1939 r.

OGÓLNOPOLSKI KOMITET
POŻYCZKI OBRONY PRZECIWLOTNICZEJ.

Związek Komunalnych Kas Oszczędności w Warszawie wystosował w dniu 29.III. rb. w sprawie Pożyczki Obrony Przeciwlotniczej okólnik Nr 10 do zrzeszonych kas treści następującej:

„Nawiązując do apelu Komisarza Generalnego ogłoszonej ostatnio pożyczki, przeznaczonej na rozbudowę lotnictwa wojskowego i artylerii przeciwlotniczej, wzywamy ze swej strony wszystkie zrzeszone kasy do wzięcia w rozpowszechnianiu subskrypcji tej pożyczki jak najczynniejszego udziału.

Jak już podkreślano w odnośnych enuncjacjach czynników autorytatywnych i w artykułach całej prasy polskiej, powodzenie tej pożyczki będzie sprawdzianem gotowości bojowej Narodu do skutecznej obrony stanowiska mocarstwowego Polski.

Niezależnie od tych momentów pierwszorzędnej wagi, które należy najusilniej rozpropagować w najszerszych warstwach społeczeństwa, komunalne kasy oszczędności powinny dla powodzenia akcji subskrypcyjnej wykorzystać całe swe doświadczenie, nabyte w poprzednio przeprowadzanych subskrypcjach pożyczek państwowych i cały zasięg swych wpływów. Spo-

dziewamy się, że i tym razem, jak poprzednio KKO zajmą w roli propagatora i aparatu pośredniczącego, jeśli nie pierwsze w kraju, to jedno z czołowych miejsc.

Zanim przeto w najbliższym okresie podamy warunki i szczegółowe instrukcje, prosimy już, poczynając od momentu otrzymania niniejszego o przyjmowanie wpłat na poczet subskrybowanej Pożyczki.

Na przyjmowane tytułem zaliczek subskrypcyjnych kwoty, należy wydawać pokwitowania na blankietach kasowych, a sumy wpłat — księgować na specjalnym subkoncie na r-ku „Różne“.

Bliższych instrukcji w sprawie Pożyczki Obrony Przeciwlotniczej udzielimy kasom w ciągu kilku dni, niezwłocznie po ich otrzymaniu od Komisarza Generalnego Pożyczki“.

Komunalne Kasy Oszczędności z całej Polski zadeklarowały za pośrednictwem swych związków na Pożyczkę Obrony Przeciwlotniczej sumę czterech milionów złotych.

Oszczędności emigracji w bilansie płatniczym.

Przez oszczędności emigrantów rozumie się sumę kapitałów pieniężnych, przekazywanych przez nich do kraju. Bilans płatniczy obejmuje zestawienie obrotów płatniczych między naszym krajem a zagranicą. Wlicza się tu pozycję obrotu towarów i usług, czyli obrót tzw. bieżący i ruch kapitałów. Do obrotu bieżącego zalicza się obroty płatnicze z tytułu handlu zagranicznego, usług, obsługi odsetek, dywidend, tantiem. Niewątpliwie obliczenie obrotów płatniczych z tytułu emigracji, zarówno po stronie przychodowej, jak i rozchodowej, jest b. trudne, w wielu wypadkach niemożliwe do uchwycenia. Nieuchwytność pewnych sum pochodzi ze zmiennych warunków gospodarczych, walutowych, politycznych na danym terytorium i w danym czasie. Mimo to kwoty te posiadają b. duże znaczenie w bilansie płatniczym.

Przed wojną najważniejszymi ośrodkami, gdzie koncentrowało się polskie wychodźstwo, były Stany Zjednoczone dla emigracji zamorskiej i Niemcy dla sezonowców. Oszczędności wychodźstwa szacowane były wg obliczeń Szawlewskiego na sumę około 45 miln. dolarów ze Stanów Zjednoczonych rocznie. Przesyłane one były za pośrednictwem poczty, banków albo przewożono je w kieszeni przy powrocie do kraju. Oszczędności emigracji do Niemiec wynosiły w przybliżeniu około 15 miln. dolarów. Na inne kraje przypadała kwota około 5 miln. W sumie zatem oszczędności wychodźstwa szacuje się na sumę około 65 miln. \$. Od tej kwoty należy odjąć sumy, przeznaczane na koszty przejazdu oraz na zagospodarowanie, które w przybliżeniu szacuje się na sumę 10 miln. \$. Netto zatem oszczędności w okresie przedwojennym można by szacować na sumę \$ 55 miln.

W okresie powojennym udoskonalone zostały metody obliczania rozmiaru oszczędności w bilansie

płatniczym. Ostatnie bliższe dane posiadamy za okres 1934 — 1937 r.

Bilans płatniczy za rok 1934 — 35 był sporządzony przez Gł. Urząd Stat., a za rok 1936 — 37 przez Instytut Bad. Koniunkt. Gosp. i Cen. Oba bilanse obliczane są na podstawie odmiennych metod. Z tych też względów porównywanie jednych cyfr z drugimi i wyciąganie stąd wniosków winno być czynione z pewną ostrożnością.

Ogólny obrót płatniczy z tytułu emigracji w rozpatrywanych okresach przedstawiał się następująco (w miln. zł):

Przychód			
1934	1935	1936	1937
151.6	168.5	130.3	120.9
Rozchód			
42.6	64.0	11.7	12.7
Saldo			
109.0	104.5	118.6	108.2

Saldo z emigracji w porównaniu do ogólnej sumy bilansu płatniczego stanowi dla poszczególnych lat ponad 70%, ponad 60% i około 90%.

Jak już zazaczyłem w okresie przedwojennym gros emigracji koncentrowało się w Stanach Zjednoczonych i w Niemczech. W okresie powojennym nastąpiło pewne rozproszkowanie się Polaków. Obecnie w każdym niemal kraju można napotkać na większe skupisko polskiego wychodźstwa. Wpływy z emigracji do poszczególnych krajów przedstawia poniższa tablica (w miln. zł): *)

*) Dane za lata 1934 i 35 G. U. St., za 1936 i 37 Inst. Bad. K. G. i C.

	1934	1935	1936	1937		
Kraje zamorskie	83,2	88,0	84,0	74,5		
Argentyna	4,4	6,6	3,7	4,9		
Brazylia			0,4	0,4		
Kanada			2,8	3,1	6,1	5,6
Palestyna			—	0,3	6,3	3,7
Paragwaj						
Ztany Zjednoczone	71,0	73,0	67,5	63,9		
Urugwaj						
Inne zamorskie						
Kraje europejskie	68,4	79,7	47,3	42,4		
Belgia			2,3	2,6		
Francja	50,9	65,1	42,6	28,8		
Łotwa			2,3	7,7		
Niemcy	17,5	14,6	0,1	3,3		

Porównując kwoty pochodzące od emigracji z krajów zamorskich i europejskich stwierdzić należy, że te pierwsze w dalszym ciągu zajmują pierwsze miejsce. Jednak przewaga oszczędności z emigracji zamorskiej nad oszczędnościami kontynentalnej jest już nieznaczna, gdy dawniej była zdecydowana. Należałoby wnioskować, że emigranci krajów zamorskich wykazują coraz to mniejsze zainteresowanie macierzą i stąd rozmiary ich oszczędności w bilansie płatniczym zaczą się zmniejszać. To zmniejszenie sum dotyczy w szczególności krajów starej emigracji; kraje zaś młodoemigracyjne wykazują do pewnego stopnia wzrost przesyłek oszczędności. Do nich należą Argentyna, Brazylia, Kanada. Na specjalną uwagę zasługuje Palestyna, o której będzie mowa niżej.

Z krajów europejskich pierwsze miejsce w bilansie płatniczym zajmowała emigracja do Francji. Obecnie zaczyna się powoli zmniejszać rozmiar oszczędności stąd płynących.

Oszczędności emigranckie są przesyłane za pośrednictwem banków, bądź to krajowych, bądź zagranicznych, dalej za pośrednictwem Min. Pocz i Telegr. oraz linii okrętowych.

Przekazy otrzymywane przez banki są nie zawsze brane w całości, jako oszczędności emigranckie. Instytut Bad. Kon. Gosp. i Cen przeprowadził badania, mające na celu ustalenie, jaki procent w podanych sumach przesyłanych przez instytucje do Polski, przypada na oszczędności. Wg przypuszczalnych obliczeń np. z sum Min. Pocz i Telegr. tylko 30 — 40% stanowią oszczędności; sumy przesyłane przez linie okrętowe brane są w całości jako oszczędności, w sumach Banku Handlowego w Warszawie około 60% przypada na transakcje handlowe. Pośrednictwem w przesyłaniu oszczędności emigracyjnych zajmuje się 15 instytucji¹⁾. Zobrazowanie rozmiaru sum, przesyłanych przez te instytucje może stanowić odrębne zagadnienie.

Do sum wymienionych wyżej w tablicy wchodzi również sumy, które należą do remigrantów. Kwoty

przyjęte dla poszczególnego remigranta obliczono na 200 \$ dla Kanady, 400 \$ dla Stanów Zjednoczonych, 50 zł dla Belgii i Francji, 300 zł dla Niemiec.

Do rozchodów z tytułu emigracji wlicza się w pierwszym rzędzie koszty podróży emigrantów i wywiezione kapitały. Na kwoty kapitałowe składają się sumy, którymi emigrant obowiązany jest wykazać się po przybyciu do danego kraju. Kwoty te są różne i zależą bądź to od kwalifikacji zawodowych, bądź to wieku emigranta, pokrewieństwa. Wychodzący udający się do Ameryki Południowej, a więc Argentyny i Brazylii, muszą wykazać się tzw. kwotą pokazową, bez posiadania której Syndykat Emigracyjny w Warszawie nie może pośredniczyć w załatwianiu wyjazdu. Dla powyższych krajów suma ta wynosi 1.500 zł na rodzinę, do Paragwaju około 850 zł. Jeżeli chodzi o koszty podróży, to inaczej przedstawiają się one dla emigracji kontynentalnej, a inaczej dla zamorskiej. Skoro bilet został wykupiony przez emigranta w polskim towarzystwie okrętowym, to kwota odpowiednia nie obciąża bilansu płatniczego. Dotyczy to również tzw. prepaids t. zn. tych, którzy wyjeżdżają wezwani i dla których bilet już wykupiono. W wypadku wykupienia biletu tzw. cash t. zn. w towarzystwie okrętowym obcym, mającym siedzibę w miejscu wyjazdu emigranta, o ile towarzystwo to przesyła sumę do centrali za granicą, to wówczas sumy te obciążają bilans płatniczy.

Na specjalne podkreślenie zasługiwałaby pozycja palestyńska. W r. 1934 i 35 po stronie przychodowej nie figurują żadne sumy; w następnych dwóch latach dopiero pojawia się suma 6,3 miln. zł i 3,7 miln. zł. Natomiast po stronie rozchodowej w r. 1934 i 35 wykazano 35 miln. zł i 53,2 miln. zł. Jest faktem niezaprzeczonym, że emigracja palestyńska wyłącznie wywozi pieniądze z Polski, a jeżeli w r. 1936 i 37 umieszczone są pozycje po stronie przychodowej w bilansie płatniczym, to są one przesyłane po to, aby umożliwić wyjazd innym wychodźcom. Tak więc pozycja palestyńska wykazuje b. dużą kwotę w porównaniu do innych pozycji bilansu ale po stronie rozchodowej, poważnie wpływając na saldo bilansowe.

Rozchód z tytułu emigracji w omawianych latach dla poszczególnych krajów przedstawiał się następująco (w miln. zł):

	1934	1935	1936	1937
Kraje zamorskie	39,1	63,4	11,7	12,7
Argentyna	1,0	2,0	2,6	3,8
Brazylia	1,1	0,6	2,6	2,2
Kanada	0,6	5,7	0,5	1,3
Palestyna	35,0	53,2	3,8	0,3
Paragwaj	—	—	0,5	1,4
Stany Z edn.	0,8	0,6	0,2	0,5
Urugwaj	—	—	0,8	1,4
Inne zamorskie	—	—	0,7	0,8
Kraje europejskie	3,5	0,6	—	—
Belgia	—	—	—	—
Francja	3,3	0,4	—	—
Łotwa	—	—	—	—
Niemcy	0,2	0,2	—	—

1) 1. Min. Pocz. i Tel., 2. B-k. Gosp. Kraj., 3. P. K. O., 4. Bank P. K. O., 5. Bank Dyskontowy, 6. Bank Handlowy w Warszawie, 7. Łódzki Bank Depozytowy, 8. Pow. B-k Zw. w Polsce, 9. B-k Sp. Zar., 10. Amer. Express Comp. N. York, 11. Canadian Pacific, 12. Cunard White Star, 13. Hias (Tow. Spółdz. w Warszawie), 14. United Staates Lines, 15. B-k Ameryk.

Gdybyśmy porównali rozmiary oszczędności, pochodzące z emigracji w rozpatrywanym okresie, do czasów przedwojennych, to musielibyśmy stwierdzić, że okres przedwojenny był niejako szczytowym okresem koniunktury dla naszego wychodźstwa. Suma oszczędności netto przekazanych do kraju ojczystego przedstawiała się następująco (w miln. zł):

okres przedwojenny około 450 rocznie, przyjmując dawny kurs dolara (8,90).

1934 r.	109,4
1935 r.	104,5
1936 r.	118,6
1937 r.	108,2

Mgr R. Ujma.

KKO woj. Śląskiego w 1938 r.

Rok 1938 należał do lat trudnych, nie mniej w rozwoju KKO województwa śląskiego dodatnich. Dalszy wzrost wkładów, pogłębienie zaufania klienteli, opanowany wielki napór wkładców we wrześniu, wzrost akcji kredytowej, oto najważniejsze pozycje dorobku roku 1938.

Liczba KKO wzrosła do 22 przez przyłączenie Odzyskanych Ziem Śląska Cieszyńskiego.

Równolegle z obejmowaniem władzy na odzyskanych Ziemach Śląska Cieszyńskiego, Związek KKO w Katowicach objął nadzór nad istniejącymi tam kasami oszczędności.

Związek objął nadzór w następującym porządku:

w dniu 5 października 1938 r. nad KKO miasta Jabłonkowa,

w dniu 8 października 1938 r. nad KKO miasta Frysztatu,

w dniu 10 października 1938 r. nad KKO miasta Orłowej i Bogumina.

Aby zapewnić sprawną administrację objętych kas, Związek rozwiązał ich organa ustrojowe w dniu 10 października 1938 r. i zamianował komisarzy.

Nad opuszczonym majątkiem Frydeckiej Kasy Oszczędności i Morawsko-Ostrawskiej Kasy Oszczędności została powierzona opieka Komunalnej Kasie Oszczędności miasta Cieszyna.

Aby zapewnić miejscowej ludności należyta opiekę finansową, Związek zezwolił na uruchomienie przez KKO miasta Cieszyna oddziałów w Cieszynie Zachodnim, w Karwinie i w Trzyńcu oraz na przeniesienie kantoru wymiany z Zebrzydowic do Bogumina Nowego (Dworzec).

Dekret Prezydenta Rzeczypospolitej z dnia 19 listopada 1938 r. (Dz. U. R. P. Nr 90, poz. 612) rozciągnął z dniem 23 listopada 1938 r. na terytorium Odzyskanych Ziem moc obowiązującą rozporządzenia Prezydenta Rzeczypospolitej z dnia 24 października 1934 r. o komunalnych kasach oszczędności. Kasy tych Ziem dostosowały swoje statuty do wymogów prawa o KKO. Do dnia 31 grudnia 1938 r. wszystkie statuty zostały przez Związek zatwierdzone. W ten sposób rozdzielone przez przemoc w 1920 r. kasy zostały ostatecznie zjednoczone pod rządem polskiego prawa, aby odtąd we wspólnym wysiłku pracować nad rozwojem polskiego gospodarstwa narodowego.

Położenie finansowe tych kas nie jest w obecnym stanie korzystne. Wszystkie ich płynne kapitały obrotowe zostały zamrożone poza granicami Pań-

stwa Polskiego. Pięć śląskich kas oszczędności zorganizowało pomoc finansową dla tych kas przy współudziale Związku. Pomoc tę wyrażono ulokowaniem 1.500.000 złotych na dogodnych warunkach przy częściowym wyrównaniu oprocentowania przez Fundusz Gwarancyjny.

Stan wkładów i lokat 4 KKO Odzyskanych Ziem Śląska Cieszyńskiego przedstawiał się na następująco:

stan 17.X.1938 r. —	11.482.784 zł
„ 31.X.1938 r. —	11.509.328 „
„ 30.XI.1938 r. —	11.449.547 „
„ 31.XII.1938 r. —	11.655.146 „
„ 31.I.1939 r. —	11.406.903 „

Z kapitałów tych zaangażowane było w pożyczkach:

krótkoterminowych	1.300.132 zł
w rachunku bieżącym	544.315 „
hipotecznych długotermin.	5.088.673 „

Ruchy migracyjne ludności wpłynęły na ruch wkładów. Pomimo ograniczeń moratoryjnych, odpływ wkładów postępuje stale. Odpływowi nie nadąża akumulacja nowych kapitałów. Stąd akcja kredytowa jest ograniczona do nikłych rozmiarów.

Po przyłączeniu Zaolzia pracuje na terenie województwa śląskiego 22 KKO a mianowicie:

6 KKO powiatowych
16 „ miejskich.

Kapitały administrowane przez te kasy wynoszą:

w 6 KKO powiatowych	63,0 miln. zł
w 16 „ miejskich	130,3 „ „

Razem: 193,3 miln. zł

W roku sprawozdawczym kasy wykazały dalszy poważny rozwój. Wkłady oszczędnościowe wzrosły o 9,7 milionów zł. Salda kredytowe rachunków bieżących wzrosły o 2,1 milionów zł. Ogólny przyrost wkładów wynosi 11,8 milionów zł, co stanowi w porównaniu z rokiem poprzednim wzrost o 8,52.

Liczba książeczek oszczędnościowych wzrosła do 260.732, tj. o przeszło 25.000, co daje 9,8% w stosunku do roku 1937. Co piąty mieszkaniec Śląska ma książeczkę oszczędnościową KKO z przeciętnym wkładem około 579 zł. Na jednego mieszkańca województwa przypadało około 116 zł oszczędności, złożonych w KKO.

Ruch wkładów oszczędnościowych i na rachunkach bieżących w 18 KKO Województwa Śląskiego w roku 1938.

Stan na	Ilość książ. oszczędn.	Wkłady oszczędn.	Rachunki bież. i otw. kredytu	Razem
31.XII 1937	236.498	130.475.520	7.890.877	138.366.397
31.I 1938	233.401	137.420.364	8.853.981	146.274.345
28.II 1938	240.838	140.388.538	9.378.523	149.767.061
31.III 1938	243.224	141.310.632	9.341.476	150.652.108
30.IV 1938	244.663	139.808.144	8.812.282	148.630.426
31.V 1938	244.281	140.517.959	10.009.973	150.527.932
30.VI 1938	242.038	140.664.070	10.611.201	151.275.271
31.VII 1938	242.416	142.250.193	11.113.620	153.363.813
31.VIII 1938	242.175	143.064.993	11.589.414	154.654.407
30.IX 1938	242.805	120.851.165	9.589.415	130.440.480
31.X 1938	254.205	131.003.023	9.704.786	140.707.809
31.XI 1938	257.823	135.202.568	9.409.814	144.612.382
31.XII 1938	260.732	140.183.693	10.031.816	150.215.509
31.I 1939	262.496	144.893.456	10.817.332	155.700.788

w 4 KKO Odzyskanych Ziemi Śląska Cieszyńskiego

17.X 1938	—	10.039.293	1.443.491	11.482.784
31.X 1938	—	9.983.443	1.525.888	11.509.328
30.XI 1938	21.940	9.834.411	1.610.136	11.449.547
31.XII 1938	21.701	9.713.319	1.941.827	11.655.146
31.I 1939	21.331	9.791.275	1.615.628	11.406.903

Łącznie w 22 KKO.

31.X 1938	254.205	140.986.462	11.230.675	152.217.137
30.XI 1938	279.763	145.041.978	11.019.951	156.061.929
31.XII 1938	282.433	149.897.012	11.973.644	161.870.656
31.I 1939	283.827	154.674.731	12.432.960	167.107.691

Na ruchu wkładów odbijały się w żywy sposób wydarzenia polityki międzynarodowej. Fala niepokoju, wywołana wypadkami na granicy litewskiej, ominęła KKO śląskie. Wydarzenia z września 1938 r., poprzedzające odzyskanie części Śląska Cieszyńskiego, najdotkliwiej odbiły się na Śląskich KKO. W sumie 85 milionów złotych odpływu wkładów ze wszystkich KKO kasy śląskie uczestniczyły kwotą około 25 milionów złotych, co stanowi 29% podczas, gdy ich suma wkładów stanowi około 17% ogółu wkładów.

W czasie odpływu wkładów kasy stanęły na wysokości zadania. Sytuacja była od początku opanowana, a wypłaty odbywały się sprawnie. Stąd też po uspokojeniu zanotowano masowy powrót wkładów już w pierwszych dniach października.

Obroty na rachunku wkładów były w roku 1938 wyjątkowo duże. Stały ruch kapitału wkładkowego i przejawy nerwowości wkładów zmuszały do zwiększenia rezerw płynnych. Odbijało się to na polityce kredytowej i lokacyjnej.

Wielką wagę przywiązywały kasy do organizacji szkolnych kas oszczędności. Wyniki osiągnięte na tym polu są duże. W województwie śląskim posiadało szkolne kasy oszczędności oparte o KKO 512 szkół (w roku ubiegłym — 488). Kasy zdołały zatem pozyskać w ciągu roku sprawozdawczego 24 nowych zakładów naukowych, w których organizacja oszczędności szkolnej oparta została o współpracę z KKO.

Wg statystyki S. K. O. na dzień 20 czerwca roku sprawozdawczego, na ogólną liczbę dzieci szkolnych, wynoszącą 212.905, ilość wystawionych przez kasy szkolnych książeczek oszczędnościowych, wyrażała się cyfrą 115.408. Z porównania tych cyfr wynika, iż około 54% ogółu młodzieży szkolnej posiadało książeczki KKO, przy czym w cyfrze tej nie

mieszczą się książeczki młodzieży w wieku szkolnym, niezorganizowanej w S. K. O.

W końcu roku sprawozdawczego suma szkolnych wkładów oszczędnościowych wynosiła zł 656.285,24 na 119.880 książeczkach. Przyrost wkładów w porównaniu z rokiem ubiegłym (554.744,30) wyraża się zatem sumą około zł 100 tysięcy. Przebiegły stan wkładów na 1 książeczce S. K. O. wynosi 5,48 zł.

Podobnie jak w roku poprzednim tylko część przyrostu wkładów została obrócona na akcję kredytową. Przyczyn tego zjawiska na naszym rynku kapitałowym należy doszukiwać się: a) w dalszym procesie upłynniania się przedsiębiorstw handlowych i przemysłowych, czego pośrednim dowodem jest spadek wykorzystania kredytu w rachunku bieżącym, b) w konieczności trzymania wysokich rezerw płatniczych i c) w niemożności kierowania kapitałów na długoterminowe kredyty inwestycyjne.

Oceniając wyniki roku 1938, należy podkreślić, że przede wszystkim duży wzrost, gdyż o przeszło 3,7 milionów zł, wykazały pożyczki wekslowe i dyskontowe, następnie pożyczki na skrypty dłużne o 2,0 milionów zł i pożyczki hipoteczne o 1,3 milionów zł. Wzrost pożyczek na skrypty dłużne i pożyczek hipotecznych w pewnej mierze spowodowany jest konwersją zobowiązań krótkoterminowych oraz skupem przez kasy poważnej liczby zobowiązań dłużnych Państwowego Funduszu Drogowego.

Udział KKO województwa śląskiego w finansowaniu budowy Centralnego Okręgu Przemysłowego wyrażał się pomocą dla przemysłu średniego na zakup surowca i robociznę oraz skupem zobowiązań dłużnych Skarbu Państwa. Zainicjowana została także pomoc finansowa dla KKO w Okręgu Centralnym przez ulokowanie wkładów terminowych.

Płynność rynku wpływała na spłacalność kredytów. Weksle protestowane zmniejszyły się o 79.000 zł, pożyczki terminowe, wśród których znajdowała się pewna ilość kredytów zamrożonych, spadły o 667.000 zł. Na podkreślenie zasługuje także dobra płatność rat układowych konwersyjnych. Zwłaszcza układy drobne spłacane są z dużą regularnością. Spłata papierami wartościowymi dopiero w ostatnich dwu miesiącach roku sprawozdawczego dała niejakię wyniki. We wszystkich kasach zanotować należy dodatni proces porządkowania wierzytelności zamrożonych.

Rozwój akcji kredytowej w r. 1938 obrazuje poniższe zestawienie (w tys. zł):

Rodzaj kredytu	18 Śląskich KKO			4 KKO Śląsk. Zaolz.	Ogółem 22 KKO
	Stan 31.XII.37 bil. ntto	Stan 31.XII.38 bil. ntto	Przyrost wzgl. s-adek	Stan 31.XII.37 bil. ntto	Stan 31.XI.38 bil. ntto
Weksle zdyskontowane . . .	3.535	4.624	+1.089	39	4.663
Pożyczki wekslowe . . .	9.851	12.492	+2.641	88	12.580
Weksle protestowane . . .	1.619	1.540	— 79	57	1.597
R-ki bież. otw. kredytu . . .	8.471	8.244	— 227	511	8.785
Poż. term. na zastaw . . .	6.393	5.726	— 667	27	5.757
Pożyczki na skrypty dł. . .	12.529	14.519	+2.011	1.067	15.606
Pożyczki hipoteczne . . .	41.393	42.746	+1.352	5.040	47.786
Należn. z tyt. ukł. konw. . .	4.719	4.610	— 109	—	4.611
	88.570	94.521	+5.951	6.859	101.380

Na akcję kredytową przeznaczyły kasy w roku 1938 około 63% sumy wkładów, wobec 65% w roku poprzedzającym. Nadwyżka wkładów w dużej części obracana była na podniesienie stopnia płynności gotówkowej i zakup krótkoterminowych papierów wartościowych (bilety skarbowe). Polityka wysokiego pogotowia płatniczego pozwoliła śląskim KKO na łatwe opanowanie naporu wkładców we wrześniu 1938 r. i wypłatę około 25 milionów złotych wkładów, tj. około 17% ówczesnego stanu wkładów.

Rezerwy gotówkowe 18 KKO śląskich wynosiły w dniu 31.XII.38 r. w gotówce i sumach do dyspozycji w bankach — 11,0 milionów zł, w lokatach krótkoterminowych w bankach i KKO 6,8 milionów złotych, razem 17,8 milionów zł, co stanowi około 11,8% stanu wkładów. Recz prosta, tak wysokie pogotowie wpływa na obniżenie rentowności.

Z uwagi na konieczność wysokiego pogotowia, polityka lokacyjna kas skierowała się ku zwiększeniu portfelu krótkoterminowych papierów wartościowych. Najbardziej pospolitym zjawiskiem było lokowanie rezerw gotówkowych w biletach skarbowych. Stan portfelu papierów wartościowych wzrósł w r. 1938 o 10,8 milionów zł do sumy zł 37,1 milionów, która to suma stanowi około 24,9% stanu wkładów.

Pozycja lokat w nieruchomościach uległa w roku sprawozdawczym obniżeniu o 119 tysięcy złotych.

Kapitały własne kas wzrosły w sposób wydatny. Kapitały zakładowe zostały uzupełnione do norm ustawowych, a tylko w kilku wypadkach nie zostały jeszcze uzupełnione; związki założycielskie uzyskały jednak odpowiednio rozłożone spłaty. Wzrosły także fundusze zasobowe i inne rezerwy. Stan kapitałów własnych obrazuje poniższe zestawienie:

	31.XII.37 r.	31.XII.38 r.
kapitał zakładowy	668.000 zł	785.000 zł
fundusz zasobowy	8.144.464 „	8.493.839 „
fundusze specjalne	912.969 „	1.032.113 „
fundusz wyrównawczy	861.657 „	862.767 „
Razem	10.587.090 zł	11.173.719 zł

Suma kapitałów własnych osiągnęła około 7,4% stanu wkładów.

Na podkreślenie zasługuje wybudowanie w r. 1938 z funduszy zasobowych dwu dalszych własnych gmachów, a mianowicie: KKO miasta Bielska i miasta Wodzisławia.

Nieznaczny wzrost wykazują kredyty udzielone kasom — o 262 tys. zł, osiągając sumę 3.475 tys. zł, co stanowi około 2,3% w porównaniu ze stanem wkładów. Z uwagi na to, iż w wykazanej sumie kredytów mieszczą się lokaty celowe na kredyty społeczne, wynoszące 2,164 tys. zł i zobowiązania hipoteczne na nabytych za długi nieruchomościach 704 tys. zł, stwierdzić wypada, iż kredyty upłynniające Banku Polskiego i banków państwowych, kasy spłaciły prawie w całości i operują kapitałem wkładowym, nie korzystając prawie zupełnie z kredytów.

Wyniki działalności Kas w r. 1938 nie są jeszcze ustalone. Z porównania rachunków wynikowych można ustalić, iż dochód brutto wyniósł około 2 miliony zł, co stanowi około 1,2% w stosunku do kapitałów administrowanych. Koszty administracji wynosiły 2,5 milion. zł, czyli około 1,42% w stosunku do sumy bilansowej.

Sumy bilansowe wzrosły w r. 1938 do 180 miln. zł, wobec 164 milion. zł w 1937 r., czyli o 16 milion. zł (9,7%).

Rok 1938 był dla śląskich KKO pomyślny. Ugruntowane zaufanie, zwiększenie operacji, sprawność techniczna sprawiają, iż Kasy kroczą na czele aparatu kredytowego województwa, przyczyniając się do wzmocnienia i rozbudowy miejscowego życia gospodarczego.

S. S.

Notatki i uwagi

Sprawa oddłużenia rolnictwa w zawieszeniu.

Na innym miejscu ¹⁾ podajemy treść uchwalonej przez izby ustawodawcze i ogłoszonej w Dzienniku Ustaw ustawy o częściowym zawieszeniu wymagalności długów rolniczych.

Ustawa ta traktowana jest jako rozwiązanie tymczasowe; przed upływem terminu karencji zagadnienie oddłużenia rolnictwa ma być zasadniczo postawione i rozwiązane.

Pierwotny projekt pos. Jedynaka o karencji długów rolniczych (por. „Oszczędność“ Nr 6 z r. b.), który został wysunięty w związku z tym, że realizacja projektu pos. Rączkowskiego napotkała na poważne trudności, wiązał karencje długów rolniczych

z cenami żyta w tym sensie, że w zasadzie wymagalności długów byłaby zawieszona dopóki cena żyta nie osiągnie 20 zł (wysokość wzięta z ustawy o opłatach przemysłowych, które obowiązują jak wiadomo dotąd dopóki cena żyta nie osiągnie tego poziomu). Podobnie pomyślną karencję uchwaliła początkowo Komisja Rolna Sejmu, następnie jednak w drodze reasumcji na skutek negatywnego stanowiska Rządu komisja zmieniła swoje stanowisko, w rezultacie czego wyszła ustawa o zawieszeniu płatności dawnych długów do 30 czerwca. Równocześnie p. minister Poniatowski złożył oświadczenie, że należności Funduszu Obrotowego Reformy Rolnej, których obok należności z kredytów emisyjnych nie dotyczy ustawa karencyjna, nie będą w tym samym okresie egzekwowane.

1) „Kronika ustawodawcza i sądowa“.

Tymczasowość całego rozwiązania została wyraźnie podkreślona zarówno w Sejmie, jak i Senacie. Podkreślone to zostało także w rezolucjach wielkiej manifestacji rolnictwa wielkopolskiego, zjeździe Wielkopolskiego Towarzystwa Kółek Rolniczych w dniu 26 marca rb. w Poznaniu. Powzięte tam rezolucje, na wniosek p. Rusinka ze Związku Izb i organizacji Rolniczych w Warszawie, zasługują dlatego na przytoczenie.

„1. Nadmierne zadłużenie gospodarstw wiejskich stoi na przeszkodzie do osiągnięcia opłacalności nawet przy polepszeniu cen rolniczych i uniemożliwia korzystanie z tak niezbędnych kredytów, zwłaszcza inwestycyjnych i na spłaty rodzinne.

Dotychczasowe ustawodawstwo finansowo - rolne nie doprowadziło do oddłużenia gospodarstw wiejskich i nie daje potrzebnych w tym celu środków.

Zmniejszenie ciężaru długów jest dla bardzo licznych gospodarstw podstawowym warunkiem, od którego zależy już nie tylko ich rozwój, ale nawet byt posiadaczy tych gospodarstw.

W szczególności katastrofalny jest stan osadnictwa na terenie Wielkopolski, z powodu wysokich obciążeń z tytułu należności Funduszu Obrotowego Reformy Rolnej. Należności te przekraczają możliwości płatnicze osadników, uniemożliwiają gospodarowanie, powodują niszczące egzekucje.

2. Zebrani stwierdzają, że wieś jest dokładnie obciążona z przebiegiem akcji z zakresu oddłużenia, również w bieżącej sesji sejmowej, a w szczególności z wysiłkami wnioskodawców: posłów Rączkowskiego i Jedyńskaja, oraz sprawozdawców: posła Wróblewskiego i senatora Łazarskiego.

Uchwalona w wyniku tych wysiłków ustawa karencyjna — w łączności z oświadczeniem Rządu o wstrzymaniu egzekucyj z tytułu należności Funduszu Obrotowego Reformy Rolnej — zabezpiecza rolników przed stratami w najbliższym okresie, a będzie celowa, jeżeli w tymże okresie nastąpi ostateczne załatwienie sprawy oddłużenia warsztatów rolnych.

3. Według przekonania zebranych praca nad załatwieniem tej istotnej dla rolnictwa sprawy powinna być podjęta natychmiast, przy czym za podstawę należy przyjąć projekt ustawy zgłoszonej przez posła Rączkowskiego. Czynniki miarodajne powinny dołożyć starań, aby całokształt zagadnienia został ostatecznie rozwiązany i aby nie pominięto szczególnie palących potrzeb osadników.

Zorganizowane rolnictwo wierzy, że sprawa oddłużenia gospodarstw wiejskich nie będzie przedmiotem gry politycznej, ale będzie traktowana przez wszystkie czynniki z pełnią dobrej woli.

4. Z największą niecierpliwością oczekiwać będą rolnicy do upływu ostatecznie przewidzianej karencji, a więc do 30 czerwca rb. w przekonaniu, że sprawa oddłużenia gospodarstw wiejskich zostanie w tym terminie ostatecznie i pozytywnie załatwiona, albowiem pozostawianie nadal najbardziej palących zagadnień wsi bez rozwiązania jest niemożliwe, gdyż szkodzi całości gospodarstwa narodowego“.

Nacisk opinii rolniczej na dalsze oddłużenie rolnictwa będzie zatem trwał i należy się liczyć z tym, że po wznowieniu prac izb ustawodawczych zagad-

nienie to z powrotem może wypłynąć. W stosunku do projektu pos. Rączkowskiego, który w rezolucjach wielkopolskich uznany został za podstawę oddłużenia, zajęliśmy wyraźne stanowisko w poprzednim numerze „Oszczędność“ (sim.).

Spłacalność rolnictwa.

„Polska Gospodarcza“ Nr 12 z r. b. podaje informacje, oparte na materiałach odnośnych instytucyj, a dotyczące wypłacalności rolnictwa w 1938 r. Więc przede wszystkim bardzo miarodajne dla zdolności płatniczej wsi wpływy z podatku gruntowego utrzymały się prawie na niezmiennym poziomie: 90% wymiaru w r. 1938/39 wobec 93% w 1937/38. Spadek w znacznym stopniu spowodowany został względami ubocznymi, mianowicie opóźnieniem wymiaru I raty podatku.

Spłacalność należności Funduszu Obrotowego Reformy Rolnej (kredyty parcelacyjne oraz należności za scalanie gruntów) wykazują poprawę, mniejszą za pośrednictwem Banku Rolnego, większą za pośrednictwem urzędów wojewódzkich. W dziale kredytów emisyjnych P. B. R. należności z tytułu pożyczek melioracyjnych wykazują w 1938 r. spłacalność 74,2% w porównaniu z 69,6% w roku poprzednim. W dziale kredytów w listach zastawnych spłacalność nieznacznie spadła z 88,4% do 83,5%, równocześnie jednak wzrósł wymiar rat w związku z obniżeniem pomocy skarbu. W ziemstwach kredytowych spłacalność utrzymała się na poziomie roku poprzedniego.

W dziale kredytów średnio i krótkoterminowych nowych opłacalność oceniana jest jako bardzo dobra (od 90 do 98%). Kredyty na budownictwo wiejskie wykazują spłacalność do 100%, kredyty na spłaty rodzinne — 97%, kredyty zbożowe zaliczkowe — 95,5%, a rejestrowe — 95%. Gorzej jest z kredytami przedkryzysowymi. Spłacalność ich w Banku Rolnym pogorszyła się z 85% do 80%. W dziale należności z tytułu układów konwersyjnych spodziewane jest również pogorszenie spłacalności, lecz dokładne obliczenia nie zostały jeszcze przez Bank Akceptacyjny zakończone. Spłaty przedterminowe układów konwersyjnych wzrosły, chociaż posiadacze gospodarstw grupy A wpłacili w 1938 r. przedterminowo mniej niż w roku poprzednim.

Dane co do spłacalności nowych kredytów potwierdzają także obserwacje na terenie komunalnych kas oszczędności. Ci nowi kredytobiorcy (bo z dawnych, przedkryzysowych b. niewielu korzysta z nowych kredytów) okazali się dobrymi klientami. Stwarza to w zasadzie dobrą atmosferę dla dalszego rozwoju kredytu rolnego. Z zastrzeżeniem, że niekorzystny układ cen artykułów zbożowych, wycieńczający rolnictwo, nie będzie trwał długo i że raz wreszcie w ten czy inny sposób będzie zamknięta sprawa oddłużenia. (s).

Z teki porad

Wyplata wkładu z książeczki oszczędnościowej po śmierci właściciela.

W poprzednim Nr 6 „Oszczędności“ podaliśmy zasady wypłaty wkładów z książeczek oszczędnościowych w razie śmierci właściciela, obowiązujących na terenach b. Królestwa Kongresowego, pozostających pod rządem Kodeksu Napoleona. Teraz z kolei przejdziemy do rozpatrzenia zasad obowiązujących na obszarach tak zwanych Ziemi Wschodnich. Obszar ten obejmuje województwa: wileńskie, nowogrodzkie, poleskie, wołyńskie oraz powiaty grodzieński, wołkowski, białostocki, bielski i sokólski województwa białostockiego.

Na terenie tych województw i powiatów obowiązują przepisy rosyjskiego prawa cywilnego, wprowadzone jeszcze na tych ziemiach ukazem cesarza Mikołaja I w roku 1840; skodyfikowane są one w tomie X, cz. I. Zводу Praw Rosyjskich.

Powołane prawo cywilne również rozróżnia dwa sposoby spadkobrania, mianowicie testamentowe i ustawowe. Odnosne co do tego przepisy znajdujemy w księdze trzeciej, X tom, pod tytułem: „O trybie nabywania i utwierdzenia praw majątkowych w szczególności“. Rozdział V tej księgi mówi o testamentach, trybie ich sporządzania i przechowywania jako też o trybie zatwierdzania testamentów do wykonania, t. j. o sposobie nabywania praw majątkowych w drodze zapisu testamentowego.

W dziale drugim tejże księgi trzeciej podany jest sposób nabywania praw majątkowych przez spadkobranie ustawowe (beztestamentowe). Jakkolwiek obowiązujące na terenach województw wschodnich prawo cywilne nie uznaje prawnego wwiązania spadkowego w znaczeniu francuskiej seziny Kodeksu Napoleona, to jednakże w myśl art. 1104 i 1254 X t. I cz. Zw. Pr. również prawo do spadku służy spadkobiercom od chwili zgonu spadkodawcy. To też zatwierdzenie praw dziedziczenia przez sąd nie jest w zasadzie dla spadkobierców rzeczą konieczną w myśl art. 1408 U. P. C., jednakże zatwierdzenie takie uzyskane w trybie postępowania niespornego stanowi konieczną legitymację dla spadkobierców do żądania wydania spadku, znajdującego się w posiadaniu osób

trzech. Dziedziczenie testamentowe wymaga również sądowego wylegitymowania spadkobierców. Mianowicie w myśl art. 1060 X t. cz. I Zw. Pr. każdy testament (prawodawca rozróżnia testamenty notarialne i prywatne) musi być po śmierci testatora złożony do sądu celem zatwierdzenia go do wykonania. Termin złożenia testamentu do wykonania wyniesie rok dla osób przebywających w kraju, zaś 2 lata dla osób przebywających poza granicą kraju. Termin ten liczy się od dnia śmierci testatora. Po upływie tego terminu testament nie może być przyjęty przez sąd celem zatwierdzenia go i staje się nieważnym (art. 1065), chyba że spadkobierca udowodni, iż termin został uchybiony wskutek braku wiadomości o istnieniu testamentu, bądź z innej przyczyny prawnej.

W ten sposób sprawa wypłaty wkładu z książeczki oszczędnościowej imiennej (płatnej okazicielowi) po śmierci właściciela na obszarach, na których obowiązuje prawo spadkowe X tomu, ogromnie się upraszcza, wkład bowiem taki — naturalnie na podstawie książeczki oszczędnościowej — może być zawsze wydany, tylko tym spadkobiercom ustawowym, czy testamentowym, którzy sądownie są do spadku (do wkładu) wylegitymowani, tj. po uzyskaniu przez nich postanowienia sądu o zatwierdzeniu w prawach do spadku po zmarłym właścicielu wkładu. Również sprawa dopilnowania opłaty stempla spadkowego staje się rzeczą nieskomplikowaną, sąd bowiem na mocy przepisu art. U. P. C. wydaje postanowienia o wprowadzeniu w posiadanie do majątku nieruchomości lub o wydaniu spadkobiercom majątku ruchomego (kapitałów) dopiero po uiszczeniu stempla spadkowego, względnie po uzyskaniu odpowiedniego zabezpieczenia na pewno uiszczenia tego stempla. Wypłacając wkład wylegitymowanym sądownie spadkobiercom, najwyżej należy skontrolować, czy suma wkładu weszła w skład masy spadkowej, zgłoszonej do wymiaru stempla spadkowego.

W odniesieniu do wkładów czysto okazicielskich miarodajne pozostają wskazówki i zastrzeżenia poczynione w tym przedmiocie w poprzednim artykule.

J. Żaboklicki.

Sprawy propagandy

Psychologia reklamy i propagandy.

Jedna strona chce sprzedać towar, czy usługę, druga ma kupić. Ale to „ma“ kupić nie zawsze pokrywa się z „chce“ kupić. Jak doprowadzić obojętnego klienta do aktu kupna?

Kupno jest poprzedzone wewnętrznym procesem psychologicznym. Kupujący musi przede wszystkim dowiedzieć się o istnieniu pewnego rodzaju towaru, czy usługi, nabrać przekonania, że towar ten odda mu pożądane korzyści, upewnić się o jego wartości, a w końcu zdecydować się na jego kupno.

Reklama musi pokierować tym procesem psychologicznym tak, żeby zamienić obojętnego w odbiorcę towaru.

Aby jednak umieć wywołać ten proces psychologiczny i nim pokierować, należy znać i oceniać właściwości i reakcje psychiczne człowieka, które wpływają na jego decyzje i poczynania.

Dobry psycholog zdoła nawet opornego przekształcić w gorącego wyznawcę idei, którą pragnie mu narzucić. Wszak sądy ludzkie ulegają zmianom nieraz z dnia na dzień. Zagadnienie, o którym myśle-

liśmy negatywnie wczoraj, na skutek różnych wpływów i bodźców staje się dla nas pozytywnym dzisiaj.

Na gruncie chwiejnej, skomplikowanej psychiki ludzkiej trudno jest budować niewzruszone reguły, jakich używać środków, aby wywołać pożądane sądy i zamiary.

Nie można zawsze i do wszystkich stosować z góry ustalonych jednakowych formułek, dobrze jest jednak znać pewne założenia psychologiczne, które stanowią jakby kościec procesu odbywającego się w umyśle zdobywanego klienta.

Zwrócenie uwagi. Pierwszym zadaniem reklamy jest przełamanie nastroju obojętności osoby werbowanej przez zwrócenie jej uwagi na reklamowany towar.

Nasze zmysły wzroku, słuchu, powonienia, dotyku, stale działają, chociaż często sobie tego nie uświadamiamy. Niezależnie od naszej woli — spostrzegamy, odczuwamy, doznajemy. Codziennie ze wszystkich stron działa na nas moc najprzeróżniejszych środków reklamowych — ogłoszeń, plakatów itd. Przechodzimy koło nich obojętnie, aż pewnego dnia, to co pozornie uchodziło naszej uwadze, zatrzymuje ją dłużej. Treść reklamy dotarła po przez zmysły do naszej świadomości.

Która spośród wielkiej ilości różnych reklam zwróci najprędzej naszą uwagę? Ta, która się wyróżnia, czy wielkością, czy barwą, czy oryginalnością ujęcia, ta, która jest inna, niż wszystkie pozostałe, chociażby nie była największa, czy najlepiej graficznie skomponowana.

Wzbudzenie zainteresowania. Nie wystarczy jednak zwrócić uwagę, żeby zachęcić do kupna. Należy treścią reklamy wzbudzić zainteresowanie.

Rozum i uczucie osoby werbowanej muszą jej mówić, że ofiarowują coś, czym warto się zainteresować.

Aby trafić do rozumu osoby werbowanej, trzeba ułożyć treść reklamy zrozumiale; aby trafić do jej uczucia, trzeba reklamą wywołać odpowiedni nastrój. Żywe słowo jest świetnym środkiem reklamy, o ile jednak zostanie wygłoszona zbyt poważnie, niedostosowana do poziomu słuchaczy pogadanka, nie będzie przez nich rozumiana i minie się z celem. Tak samo minie się z celem, o ile będzie nudna i zostanie monotonna wypowiedziana. Zamiast zaciekawic — znuży słuchaczy.

Dla zainteresowania klientów reklamą, ważne jest, aby została ona przeprowadzona we właściwym czasie. Kto sprzedaje futra, nie powinien ich reklamować w lecie.

Zainteresowanie ofertą zawartą w reklamie można wywołać przez kierowanie apelów do różnych uczuć, upodobań, skłonności i instynktów ludzkich, np. dbałości o zdrowie, egoizmu, uczucia patriotycznego itp. Taki jednak np. apel do uczuć patriotycznych nie może dominować w reklamie, musi być zamieszczony na drugim planie. Człowiek najpierw myśli o sobie, a potem o społeczeństwie, bardziej więc interesuje go reklama przedstawiająca bezpośrednio dla niego korzyści, niż reklama podkreślająca wyłącznie interes społeczeństwa. Umiejętne połączenie tych dwóch momentów ma wielkie znaczenie przy propagowaniu jakiegokolwiek idei.

Wzbudzenie chęci posiadania. Zainteresowanie się towarem nie decyduje jeszcze o jego kupnie. Dalszym zadaniem reklamy, która zainteresowała, jest rozbudzenie chęci posiadania danego towaru.

Normalnie nikt nie kupuje towaru dla niego samego, lecz dla korzyści, jakie on daje. Przedstawiając te korzyści, zainteresowaliśmy osobę werbowaną naszą reklamą. O ile nabierze ona zaufania, że korzyści te są realne, o ile zostanie przekonana, że „Radion“ na prawdę sam pierze, zainteresowanie zamieni się w chęć posiadania.

Wywołanie decyzji. Wzbudzenie zaufania do korzyści, jakie da dany towar, czy usługa, prowadzi ostatecznie do decyzji kupna.

Nie można jednak zapominać, że od chęci posiadania do decyzji kupna wiedzie nieraz długa droga. Wiele rzeczy chcielibyśmy mieć, nie zawsze jednak możemy sobie od razu pozwolić na zrealizowanie naszych pragnień.

Dlatego też reklama powinna być tak sugestywna, aby wzbudziwszy chęć posiadania, parła do przeobrażenia jej w decyzję kupna.

Z góry trzeba założyć, że natychmiastowa akcja, wyrażająca się w kupnie towaru, należy do rzadkich wypadków.

Reklama musi dopiero wyrobić przyszłego klienta, a z tym wiąże się jej działanie na pamięć. Musi się ona utrwalić w pamięci osób, które chcemy zwerbować. Im częściej sugestie i bodźce reklamowe będą powtarzane, tym łatwiej przypomni się nasza reklama, gdy odpowiednia chwila nadejdzie. Często przechowywane w podświadomości wrażenia, które sumują się przez stałe ich powtarzanie, w momencie przypomnienia występują jako własny sąd osoby werbowanej. Bywa, że po przeczytaniu pewnej ilości ogłoszeń, umiejętnie zachwalających motopyryne, będziemy gotowi przysiąc, że jest ona najlepszym środkiem na grypę, nie wypróbowawszy go uprzednio wcale.

Sugestywność reklamy, przyspieszająca decyzję kupna, wyraża się często w trybie rozkazującym „Kup“, „Spiesz się z kupnem“ itp. W używaniu tonu imperatywnego trzeba być jednak bardzo ostrożnym. O sugestywności reklamy decyduje też i to w poważnej mierze własne przekonanie reklamującego o zaletach oferowanego towaru. Sugestie zawarte w takiej reklamie będą zawierały moment wiary, który wywiera wielki wpływ na ludzi, pociąga ich i zmusza do czynu.

Kupującym należy ułatwiać powzięcie decyzji. W stosunku do trudno decydujących się osób należy posuwać się etapami, punkt za punktem — od zażądania katalogu do nabycia oferowanego artykułu.

Wiele jest środków, które umiejętnie użyte przyspieszą decyzję kupna towaru. Nie sposób je wszystkie w krótkim artykule wyliczyć.

Z chwilą jednak, gdy doprowadziliśmy do decyzji kupna, z chwilą gdy akt kupna się odbył, nie wolno nam spocząć na laurach. Nowego klienta musimy zamienić w stałego klienta i w tym kierunku musi iść nasza reklama w stosunku do niego.

Wszystko, co było powiedziane o procesie psychicznym, od zwrócenia uwagi do decyzji kupna, wywołanym przez stosowanie środków reklamy handlowej, odnosi się również do propagandy.

Zachodzi tu tylko ta różnica, że np. kasy oszczędności, prowadzące reklamę swych usług i propagandę idei oszczędności, nie posiadają na sprzedaż towaru materialnego, bo nie jest nim ani usługa, ani propagowana idea.

Zofia Kaiserowa.

Bibliografia:

Olgierd Langer — Zasady ogłaszania. Warszawa 1927.

Mieczysław Konieczny: Reklama. Poznań. 1939.

R. Seyffert: Allgemeine Werbelehre. Berlin.

Michał Rogóyski: Kilka słów w sprawie reklamy bankowej. Czasop. Reklama 1938 r.

Formy propagandy niemieckich kas oszczędności.

W pokazowo-reprezentacyjnej sali w „Deutscher Sparkassen Verlag“ uderza wzrok wchodzącego ciekawe zespolenie środków propagandowych, używanych do propagowania idei oszczędności. Pierwsza część sali to okna wystawowe, dalej kolejno płaskie tablice, a na nich umieszczone tzw. „Dokumente“ (powinśzowania urodzinowe, z okazji ślubu, urodzenia się potomstwa, przesyłane tym, którzy mają najmniej trzy marki oszczędności na książeczce), „Stundenpläne“ (rozkłady lekcji, kalendarze szkolne, wszystko dla młodzieży szkolnej), „Schulspargwerbung“ (do której należą specjalne kalendarze polityczno-oszczędnościowe, gry najczęściej z tematem wojskowym, notatniki, karty pocztowe), dalej materiał propagandowy, dotyczący „Spargire“ (obieg czekowy), po tym „Zeitschriften“ (tygodniki i miesięczniki), jako osobny dział „Kalender“ dla dorosłych ciułaczy, „Flug und Faltblätter“ — prospekty, „Werbeschriften“ — broszurki, wreszcie „Plakaten“ (plakat) i „Werbefilm und Schallplatten“ (film propagandowy i płyty z nagrajnymi tekstami propagandowymi do diapozytywu, wyświetlanego w kinach). W szklanych kasetach stoją „Heimsparbüchsen und Sparuhren“ — skarbonki zwykłe i zegarowe (patrz artykuł z nr. 3 Oszczędności). Co miesiąc zmienia się okna wystawowe i plakaty tam zawieszane, w zależności od hasła przypadającego na dany okres, a z góry określonego w generalnym planie propagandowym. Nieocenionym źródłem wiadomości o stosowaniu środków reklamowych jest czasopismo — miesięcznik, przeznaczony jedynie do obiegu wewnętrznego między kasami i instytucjami centralnymi, p. t. „Sparkassen-Werbedienst“ („Na usługach reklamy oszczędnościowej“) poruszający sprawy nie tylko zasad i warunków stosowania tych czy innych środków reklamowych, lecz również dający obraz wysiłku poszczególnych kas, ich doświadczeń i prób (roczna prędnym 36 RM). Oprócz tego wychodzi trzy razy w tygodniu również w Berlinie „Deutsche Sparkassen-Zeitung“, będący raczej doradcą finansowo-gospodarczym oraz raz na miesiąc wychodzące w tym samym celu pismo „Deutsche Sparkasse“ (niemiecka

kasa oszczędności). Dwa inne znowu czasopisma: „Der Sparkassenbote“ (goniec oszczędnościowy) i „Sparkassen - Rundschau“ (przegląd oszczędnościowy) służą raczej jako materiał propagandowy, gdyż wyłożone na kontuarze niemal każdej kasy oszczędnościowej są chętnie przez jej klientów zabierane. Posiadają one sporo ilustracji, układ tekstu mają jak najprostszy i łatwy, są bardzo popularnie redagowane. Obok tego istnieje takie czasopismo, jak „Unser Heim - Zeitschrift der Oeffentlichen Bausparkassen“, organ budowlanych kas oszczędności „Nasz dom“, gdzie propaguje się ideę oszczędzania na budowę własnego domostwa, wreszcie z akcją oszczędnościową współpracuje takie czasopismo, jak „Deutsche Haus Wirtschaft - Zeitschrift der Reichsfrauenführung“ (niemieckie gospodarstwo domowe — organ państwowej organizacji kobiet), gdyż kobieta jako dysponująca 75% budżetów domowych odgrywa pierwszorzędną rolę w gromadzeniu majątku narodowego w postaci składanych oszczędności pieniężnych, jak również, w zużyciu i użytkowaniu tego bogactwa w gospodarstwie domowym. Tutaj mimowoli nasuwa się dygresja o kartkach, znajdujących się w każdym niemal sklepie spożywczym, na których tłustym drukiem przypomina się każdej kupującej gospodyni o jej obowiązkach względem państwa, jako administratorki dobra narodowego: „Rozważ przed tym dobrze, czy rzeczywiście Twój zakup jest potrzebny, nie kupuj za dużo, nie marnuj, nie zbytkuj“. Nie udało mi się stwierdzić, czy podobne napisy są miłe dla właścicieli sklepów.

Pomimo tego, że na wystawie środków reklamowych w sali pokazowej „Deutscher Sparkassen - Verlag“ nie ma tablicy z ogłoszeniem prasowym, „Sparkassen - Werbedienst“ zajmuje się na swych szpaltach tym zagadnieniem bardzo poważnie, stwierdzając, że ogłoszenie prasowe jest jednym z najpoważniejszych środków propagandowych. Centralny organ propagandowy stara się wprowadzić zasadę umieszczania na ogłoszeniu hasła, zaleconego na dany miesiąc, gdyż w ten sposób nie tylko stwarza się pewną ciągłość linii reklamowej, ale również wbija się w pamięć czytelnikom to hasło, robiąc z niego rodzaj przysłowia, łatwego do zapamiętania. Z drugiej strony zaś popiera się tradycję, jak w ogłoszeniu, tak i w plakacie, przez nawiązywanie do jakiegoś momentu kulturalnego, historycznego, krajobrazowego, charakterystycznego dla danego okręgu. Chodzi o zagranie na regionalnej dumie mieszkańców. Np. znane są plakaty „Wurtembergische Landessparkasse“ (wirtembergiska kasa oszczędności), gdzie stale powtarza się ten sam motyw, inaczej układany, z morzem jako tłem dalszym, obrazem miasteczka, jako tłem bliższym, wreszcie z budynkiem kasy na pierwszym miejscu, z napisem ulicy i numeru. Przede wszystkim jednak jako punkt wyjścia każdej reklamy, czy to przez ogłoszenia, czy przez plakat, okno, prospekt, broszurę, podkreśla się na każdym kroku konieczność jej planowości. Zwraca się również uwagę na to, że nie tylko plan ogólny jest potrzebny, każdy pojedynczy środek reklamowy musi być gruntownie przedyskutowany i przewertowany w celu stwierdzenia jego użytecz-

ności w takim a w takim wypadku, w takim a w takim okręgu.

Zaznacza się przy tym, że takie układanie planu reklamowego jest tylko wówczas możliwe, jeśli kierownictwo kasy posiada odpowiednie przygotowanie. W chwili obecnej z tego punktu widzenia można podzielić kasy niemieckie na trzy grupy: takie, których plan reklamowy jest długodystansowy i regularny (pracują na podstawie zasad analizy rynku), takie, które stosują reklamę dorywczą i okresową, korzystając z usług bądź centrali okręgowych, bądź centrali berlińskiej i takie, które żadnego planu nie posiadają. Jedna np. okręgowa kasa oszczędności, posiadająca 8 filii w miastach i miasteczkach, 14 wioskowych oddziałów, prawie dwadzieścia milionów marek zebranych oszczędności, asygnuje na budżet roczny reklamowy 3.400 RM, co stanowi niecałe 0,2% sumy wkładów oszczędnościowych. Przeszło jedna trzecia tej kwoty idzie na koszty utrzymania kosztownych reklam świetlnych w centrali i dwóch prowincjonalnych filiach, jedna trzecia na pokrycie kosztów wydawania rocznego kalendarza w konserwatywnej, starej, mało interesującej i jak badania wykazały nie chwytającej formie, następnie na kosztowną reklamę pocztową i kolejową, stale prawie tą samą, od miesięcy się nie zmieniającą. W rezultacie reklama żadna, bo niewłaściwa, niecelowa, nawet zbędna.

Przed ułożeniem planu reklamowego, należy sobie zadać pytanie: *kogo chcemy pozyskać*: młodzież, urzędników, panią domu itp. Następnie należy zbadać, jaka jest liczebność tych grup w naszym okręgu, jakie są ich zarobki, jakie zajęcia, kiedy chcemy przeprowadzać naszą kampanię reklamową: stale tak samo intensywnie, czy też wykreślając krzywą nasilen i spadków, w zależności: od pór roku, terminu rozpoczęcia szkoły, okresów urlopowych, okresów specjalnych (np. znana jest rzeczą, że w karnawale odbywa się najwięcej ślubów); wreszcie gdzie będziemy reklamować naszą ideę: w prasie, na wystawie, w kinie, na słupie ogłoszeniowym, w kolejach i środkach komunikacyjnych, oknie wystawowym, na odczycie itp., itp. Zasady reklamy niemieckiej idą po linii jak największego wykorzystania analizy rynku. Ta zasadnicza i wartościowa (jeśli, jak zresztą wszystko, jest bez przesady przeprowadzana) podstawa daje możliwość planującemu prawie napewno stwierdzić, czy jego reklama chwyci, czy jest racjonalnie przeprowadzona, to znaczy przenika do tych, którzy mogą tej reklamie się poddać. Trzeba jednak stale pamiętać o jednym: reklama musi być atrakcyjna, urozmaicona, pociągająca..., a równocześnie musi operować realnymi propozycjami, musi być więc rzeczowa, prawdziwa i dyskretna (ton rozkazujący prawie już zupełnie został z reklamy niemieckiej wyeliminowany). U nas szczególnie reklama turystyczna operuje takimi hasłami, jak odwiedź, przyjeźdź, oglądnij itd. Nie jest to ani dobre psychologicznie, ani sympatyczne, ani zachęcające. Ogromną opieką i uznaniem cieszy się w niemieckich kasach oszczędności okno wystawowe, które jest jej biletem wizytowym. Dekoracja okna wystawowego polega na ustawieniu dekoracji, na które może się składać tło dekoracyjne, plakat reklamo-

wy, plastyczne napisy,... a nawet — film (na dworcach niemieckich są popularne tak zwane automaty reklamowe, gdzie wyświetlane są diapozytywy kinowe — format znormalizowanego arkusza A4 —, zmieniające się co pół minuty — ostatnio stosowane są one również w oknach kas oszczędności). Dekoracje na ubranie okna wystawowego można wypożyczać w centralnej instytucji propagandowej w Berlinie. Poszczególne „sztuka“ okienna jest 90 cm szeroka, 75 cm wysoka, zaś głębokość jej wynosi 25 cm. Ten abonament pozwala na co miesięczną zmianę oblicza danego okna wystawowego, a więc zapewnia atrakcję, jest zawsze na wysokim poziomie artystycznym i propaguje pewne hasło oszczędnościowe. Po upływie terminu wypożyczenia, kasa oddaje dekorację następnemu odbiorcy. „Okno wystawowe jest obliczem danej firmy“ — pisze „Sparkassen-Werbedienst“ — musi być ono sympatyczne dla przechodnia miłe i radosne; nie wystarczy wywieść w oknie dobry plakat, okno wystawowe, to nie słup ogłoszeniowy, tutaj plakat jest tylko częścią całej dekoracji i sam bez niej istnieć nie może. Nie wystarczy również raz, kiedyś tam, kunsztownie okno wystawowe udekorować, istota leży w zmianie: zawsze coś nowego, coś innego, atrakcyjnego, interesującego....“.

Należy przyznać, że w pomysłach barwnych okiennych fotomontaży. „Deutscher Sparkassen-Verlag“ celuje. Oto przykłady: obraz ukazuje rodzinę zmierzającą do celu (plastyczne figury): zamieszkania na starość we własnym domku. Droga prowadzi przez kasę oszczędności: hasło — kto oszczędza w młodości, na starość trosk jest pozbawiony. „Werbedienst“ zwraca również uwagę na barwy dekoracji okiennych. Dobre zestawienie barw — to 50% wartości reklamy. Np. dla okna wystawowego pod hasłem: droga do ołtarza prowadzi przez kasę oszczędności ma się następujące polecenia: postać kobiety — matowa czerwień, plakat biały i czerwony, figura stonowana (w ślubnym welonie), blade - szaro - srebrzysta, uzupełniające dekoracje — srebrno-niebiesko-czerwonawe.

Obok okna wystawowego ważną rolę przypisuje się filmom. Filmy propagandowe niemieckich kas oszczędności można podzielić na trzy rodzaje: długie filmy, trwające od 15 do 20 minut, krótkie filmy do 60 metrów długości i diapozytywy, czyli reklama kinowa niema i dźwiękowa (ta ostatnia składa się zawsze z tekstu mówionego i piosenki granej lub śpiewanej). W roku 1938 „Deutsche Sparkassen - Verlag“ nakręcił dwa długometrażowe filmy, jeden pt. „Unter den Pantoffel“ (pod pantoflem), co równocześnie może znaczyć całkowite posłuszeństwo względem małżonki, jak również chowanie pieniędzy w starym pantoflu, a znaczy jedno i drugie, gdyż te dwa motywy są w tym filmie połączone w sposób umiejętny i interesujący, grają najlepsi artyści wytwórni kinowej, która reżyserowała ten obraz, film jest urozmaicony dowcipnym dialogiem, komiczną piosenką, śmieszno - tragicznymi sytuacjami... Drugi film pt. „Einmal Oben, einmal Unten“ (raz na dole, raz na górze) miał być czymś w rodzaju operetki i miał za zadanie odzwyczajanie ludzi od chowania pieniędzy w starym fotelu, w pończosze, w piecu... Został jed-

nak nieco... przesolony, sztucznie wydmuchany, wołujący nie uśmiech, lecz skrzywienie. Wśród krótko-metrażowych filmów wyróżnia się film pt. „Taler... taler“, gdzie dzieci znoszą pieniądze do kas, pieniądze te idą na inwestycje, na rozwój życia, na budowę o ogólnym znaczeniu państwowym, zaś dla dzieci przynosi niespodzianki w postaci wycieczek, książek, możliwości dalszego kształcenia się... jak również drugi obraz „Das rechte Weg“ (właściwa droga), gdzie aktorami są rzeczy martwe, jak np. grabie i łopata w ogrodzie, lub szufelek i cegły na budowie. W pewnej chwili rzeczy-aktorzy nie pracują dalej, wyciągają swe urojone ręce i wołają: pieniędzy. I oto z banku idą pieniądze, ale na rozdrożu wahają się, w którą właściwie stronę iść, zewsząd słychać wołania: pieniądze. Aż tu zastępuje im drogę skarbonka: „do mnie“ mówi: „ja gromadzę wszystkie bezdomne pieniądze, daję procent, po tym rozdzielał sprawiedliwie kredyt na budowę, na inwestycje...“ I oto, jak pod dotknięciem różdżki czarodziejskiej znów pracuje łopata z grabiami w ogrodzie, cegiełki z pośpiechem układają się na rozpoczętej budowie, szufelek je przyklepuje... racjonalnie umieszczone i racjonalnie rozdzielone pieniądze pozwoliły na dalszą pracę...

Jak się opłaca korzystanie z reklamy kinowej, ilustruje następujący przykład: w miasteczku „X“ kino posiada 600 miejsc, seansy odbywają się dwa razy dziennie, kino bywa wypełnione w połowie, więc dzienna klientela wynosi około 600 osób. W ciągu 30 dni liczba odwiedzających wynosi 18.000 osób. Wyświetlanie diapozytyw kosztuje miesięcznie 25 RM, koszt na jedną osobę wynosi 0,1 ph. Naturalnie takie obliczenie jest za optymistyczne: przede wszystkim reklama idzie przed obrazem, dużo osób się spóźnia, w czasie wyświetlania reklam zajmuje się miejsca, rozmawia, nie zwraca się uwagi... Lepiej jest więc, jeśli diapozytyw urozmaicony jest tekstem dźwiękowym, istnieje wtedy większe prawdopodobieństwo uważania. Z drugiej jednak strony wyświetlanie filmu z tekstem kosztuje o 50% drożej. Sama jednak forma reklamy filmowej daje inne możliwości. Chociażby publiczny pokaz z zaproszeniami filmu propagandowego, zorganizowany przez daną kasę. Pomimo dużych kosztów, skutek, jak to wynika z doświadczenia poszczególnych kas, jest pierwszorzędnym. Oto budżet takiego pokazu pewnej kasy oszczędnościowej niemieckiej: na pokazie było 3.150 gości plus 3.003 młodzieży szkolnej, razem 6.453 osoby.

Dekoracja przedsionku i sali kinowej	33	RM
Druk zaproszeń i programu	47	RM
Wynajęcie sali kinowej	350	RM
Koszty wypożyczenia i wyświetl. filmu	143.05	RM
Razem	573.05	RM

Pokaz taki nie tylko nawiązuje ścisły kontakt pomiędzy społeczeństwem, a daną kasą oszczędności, lecz również świadczy o tym, że kasa taki kontakt chce z mieszkańcami swego okręgu utrzymać, wreszcie obok reprezentacyjno - moralnego znaczenia pokaz taki absorbuje całkowicie uwagę zebranych gości, co z punktu widzenia reklamowego przedstawia

olbrzymią wartość. Jeśli już ktoś na ten pokaz przyszedł (chociażby nawet dlatego, że to nic nie kosztowało), musiał patrzeć, musiał słuchać, coś tam jednak w jego świadomości pozostało.

Pokaz filmu propagandowego może być połączony również z odczytem, prelekcją we własnej lub wynajętej sali. Wzmianka o zamierzonym wieczorze powinna się ukazać w miejscowej prasie. Można również użyć tutaj pomocy plakatu, rozlepiając go na słupach i tablicach, umieszczając w oknie wystawowym, lub małych prospektów w formie zaproszeń. Osobiste zaproszenia należy przynajmniej tydzień przed wieczorem rozesłać do miejscowych władz państwowych i miejskich, prasy, urzędów i szkół. Rozplanowanie wieczoru można przeprowadzić w sposób następujący: zagajenie i przemówienia kierownictwa kasy — 1 godz., przerwa — 10 min., wyświetlanie filmu — 15 min., wyświetlanie diapozytyw i ostatnie słowo — 20 min., ewentualna dyskusja — 20 min. Razem około 2 godzin.

Jeśli z tych czy innych względów kasa nie korzysta z pomocy filmu, może organizować wieczory dyskusyjne, z krótką prelekcją na tematy, często wybrane na życzenie jej klientów. Koszt takiego wieczoru jest jeszcze mniejszy, gdyż może zawsze odbyć się w jednym z większych pokoi lokalu kasy. Może również zorganizować szereg takich wieczorów, cykl powiedzmy, obrazujący całokształt działalności kasy.

Jak ważną jest sprawa pozyskania młodzieży dla idei oszczędzania świadczy fakt, że z polecenia Min. Oświaty Niemieckiej z dn. 22.7.36 zostały powołane do życia w każdej szkole niemieckiej oszczędnościowe kasy szkolne. Obecnie popularne są np. konkursy na tematy oszczędnościowe, z nagrodami. Oto pytania takiego konkursu: poco właściwie należy oszczędzać, jaka jest różnica pomiędzy oszczędzaniem, a „puszczeniem“ pieniędzy, co daje oszczędzanie w razie wypadku, choroby, nędzy? Pierwsza nagroda wynosiła 10 RM, druga — 5 RM, trzecia — 3 RM. Do odpowiedzi konkursowych zostało wciągnięte nauczycielstwo i rodzice. W komisji oceniającej prace zasiedli redaktorzy miejscowych pism; prasa miejscowa poświęciła więc sporo miejsca na zachęcanie do brania udziału w konkursie, jak również na omawianie wyników. W reklamie szkolnej kasy powinny starać się nawiązać taki kontakt z uczniami, aby ci ostatni uważali kasę za swego opiekuna finansowego, doradcę - przyjaciela. Młodzież jest bardzo ważnym elementem pomiędzy klientami kas. Nie tylko bowiem jest podatnym materiałem dla propagandy, lecz również może się stać pomocą w dalszej pracy zdobywczej kas oszczędności. Propaganda kierowana w tą warstwę zawsze się opłaci. Na marginesie pozwolę sobie przytoczyć pewien przykład, ilustrujący, jakie znaczenie przypisuje się przenikaniu reklamy w młodzież nawet przy sprzedaży różnych artykułów. Pewna firma berlińska rozpięła ankietę w szkołach kobiecych zawodowych, celem skonstatowania, co i w jakiej formie wie młodzież żeńska o produkowanym przez nią środku na robotę domową. Ankieta była naturalnie bezosobowa, nic nie sugerowała, ograniczała się do zapytań, co w jakiej porze, jak często używa się w ich domu do

wytěpienia danego robactwa. Doświadczenie bowiem wskazuje, że młodzież odpowiada na ankietę w 50%, gdy cyfra ta w ankietach wśród dorosłych spada do 10 procent.

Na zakończenie ciekawostka: w jednej z gazet niemieckich ukazało się następujące opowiadanie, które wywołało dużą dyskusję. „Pewnego dnia wybrałem się w mieście X do kawiarni, aby wypić filiżankę kawy. Jako zawołany palacz, po zajęciu miejsca przy stoliku, obejrzałem się za popielniczką. Wzrok mój padł na napis, jaki znajdował się na jej obramowaniu: „Oszczędzaj w miejscowej kasie oszczędności, ale nie zaczynaj tego robić już tutaj...!“ Ta pośrednia reklama dla kawiarni tak mnie rozśmieszyła, że poleciłem usługującej panience, żeby przyniosła mi dwa ciastka“. „Wątpliwą jest rzeczą“ — pisze Werbedienst — czy „śmiejący się“ klient cukierni udał się po wypiciu kawy do kasy, raczej udał się do swego znajomego, aby opowiedzieć mu doskonalny kawał, jaki tej kasie uczynił jedząc dwa ciastka, chociaż wcale nie miał na nie ochoty. Komizm w reklamie jest bardzo niebezpieczny, potrzebuje często tradycji, przyzwyczajenia, ale kiedy się ludzi do tego przyzwyczai i czy się w ogóle przyzwyczai — to pytanie“. A więc należy unikać przesady, nie wysilać się na nadzwyczajności; najpierw należy się nauczyć stosowania tego, co jest najpopularniejsze, w sposób dyskretny, z umiarem, w stosownej chwili.

Halina Świdzińska (Berlin).

Różne wiadomości.

Zbiorowa propaganda kas wołyńskich.

Akcja zbiorowej propagandy, zapoczątkowana przez kasę wojew. wołyńskiego z końcem 1936 r., w r. 1938 była prowadzona bardziej racjonalnie i planowo.

1. *Propaganda prasowa.* Ze względu na szczupłość środków oraz z uwagi na to, że w pismach ogólnopolskich o dużym nakładzie akcję propagandową prowadzi już Związek Kas, nawiązano kontakt tylko z prasą regionalną, obejmując prawie wszystkie większe wydawnictwa, wychodzące na terenie Wołynia. Zamieszczano stale, w ciągu całego roku ogłoszenia i artykuły propagandowe w następujących pismach periodycznych:

„Wołyń“ (tygodnik), „Skiba“ (tygodnik), „Rolnik“ (tygodnik), „Echo Kresowe“ (dziennik), „Jüdischer Kurier“ (dziennik), „Wołyner Najes“ (tygodnik). Z wydawnictw nieperiodycznych zamieszczano ogłoszenia w „Kalendarzu Rolniczym“, „Kalendarzu Gospodarskim“, „Przewodniku po Targach“, „Informatorze Firm Chrześcijańskich“, „Przeglądzie Rzemieślniczym“, „Roczniku Ziemi Wschodnich“.

Poza tym zadeklarowano swój udział w wysokości zł 150.— w zbiorowym ogłoszeniu wszystkich KKO w Jubileuszowym wydaniu „Kuriera Porannego“ i „Gazety Handlowej“.

Koszty propagandy prasowej wyniosły w roku 1938 kwotę zł 1,585.—, co w porównaniu z rokiem poprzednim wykazuje zwiększenie o przeszło 900 zł.

2. *Plakaty.* Z dziedziny propagandy plakatowej zamówiono w Samorządowym Instytucie Wydawniczym w Warszawie 20 luster reklamowych, które miały być za pośrednictwem „Ruchu“ umieszczone na 17-tu większych stacjach kolejowych wołyńskich.

Koszt luster wraz z roczną dzierżawą miejsc na ich wywieszenie wyniósł zł 1088.—.

3. *Broszury, ulotki, upominki.* Doceniając znaczenie dla akcji zakładania szkolnych kas oszczędności wszelkich upominków, premii i innych pomocy naukowych, zamówiono na początku roku szkolnego 1938/39 i rozesłano do wszystkich kas 50 tysięcy linijek, rozkładów lekcji, tabliczek mnożenia, podkładek i bibuły, 5.500 egzemplarzy „Gazetki Oszczędnościowej“ z fotografiami i specjalnym artykułem propagandowym o KKO wołyńskich.

Na „Dzień Oszczędności“ zamówiono i rozesłano do wszystkich kas 3 tys. egzempl. „Gazetki Oszczędnościowej“ z nadrukiem indywidualnym poszczególnych kas. Koszty wyniosły łączną sumę zł 2341,51. Oszczędności uzyskane na skutek zbiorowego zamówienia wymienionych materiałów sięgają kilkuset złotych.

4. *Szkolne Kasy Oszczędności.* Na propagandę szkolną w roku sprawozdawczym zwrócono szczególną uwagę. W celu ujednolicenia na terenie całego Wołynia sposobu organizacji i prowadzenia S. K. O. opartych o K. K. O., opracowano instrukcję, plan pracy przy zakładaniu i prowadzeniu S. K. O. oraz rozesłano komplety odpowiednich druków.

Referent Centrali Propagandy odwiedzał kilka powiatów, instruując na miejscu sposób organizacji S. K. O. oraz uzgadniał tę sprawę z miejscowym inspektorem szkolnym.

Dodać należy, że nawiązano kontakt z Kuratorium Okręgu Szkolnego Wołyńskiego, uzyskując całkowitą aprobatę i poparcie w sprawie zakładania i prowadzenia szkolnych kas oszczędności, opartych o K. K. O.

W stadium organizacji znajduje się obecnie impreza na większą skalę, a mianowicie wycieczka dzieci szkolnych z Wołynia do Warszawy, jako nagroda za pilne oszczędzanie i najlepsze postępy w nauce.

W wycieczce przewidywany jest udział około 100 dzieci z każdego powiatu. Nawiązano w tej sprawie kontakt z przewodniczącymi wydziałów powiatowych, zarządami gminnymi oraz władzami szkolnymi, uzyskując przyrzeczenie poparcia i pomocy materialnej.

Wszystkie kasy przystąpiły do gromadzenia na ten cel odpowiednich funduszy. W celu zwiększenia wpływów na fundusz wycieczkowy i ułatwienia tego zadania kasom mniej rentownym, zwrócono się do Urzędu Wojewódzkiego z prośbą o udzielenie zezwolenia na wypuszczenie i kolportaż znaczków na fundusz wycieczkowy. Znaczkę te byłyby sprzedawane na terenie każdej kasy w drodze dobrowolnego nabywania ich przez klientelę.

Opracowano w porozumieniu w władzami szkolnymi regulamin konkursu i rozesłano do wszystkich kas, wraz z ulotkami do nauczycielstwa, listami do kierowników szkół oraz odpisem pisma Kuratorium.

Do dnia 25 stycznia br. o konkursie powiadomione zostały wszystkie szkoły na terenie Wołynia.

Mimo, że akcję zakładania S. K. O. prowadzić zaczęto faktycznie dopiero od września 1938 r., dużo bowiem kosztów i czasu pochłonęły przygotowania materiałów i druków, w okresie tym powstało około 200 nowych szkolnych kas.

5. *Propaganda świetlna.* W roku sprawozdawczym zamówiono w Samorządowym Instytucie Wydawniczym w Warszawie 3 filmy propagandowe, z których film „Nasze marzenia“ wykorzystają kasy obiegowo.

Osiągnięto porozumienie z Towarzystwem Popierania Budowy Szkół Powszechnych w następującej sprawie:

Towarzystwo zakupiło 2 aparaty filmowe, wąskotaśmowe, które będą wyświetlały filmy rozrywkowe, objeżdżając

kolejno wszystkie wsie i miasteczka wołyńskie. Zaproponowano Towarzystwu, by zechciało wyświetlać jednocześnie filmy propagandowe KKO, oczywiście za pewną zapłatą. Zgodę uzyskano i do realizacji tej imprezy przystąpi się w roku 1939.

6. *Targi Wołyńskie*. Kosztem 875.60 zł odnowiono własny pawilon na Targach Wołyńskich, w którym za pomocą wykresów i fotomontaży zobrazowano rozwój i działalność komunalnych kas oszczędności w całej Polsce, a specjalnie na Wołyniu, na przestrzeni ostatniego 5-cio lecia.

W pawilonie rozdawane były broszurki i ulotki propagandowe, a zwiedzającym pawilon szkołom objaśniany był sposób zakładania S. K. O. i rozdawane były odpowiednie druki.

Poza tym załatwiono cały szereg innych ogólnych spraw, wspólnych wszystkim kasom regionu wołyńskiego.

Ogółem w roku 1938 Centrala Propagandy załatwiła 173 sprawy.

Zjazd dyrektorów wołyńskich K. K. O., odbyty w Krzemieńcu w dniu 9 lipca 1938 r., uchwalił budżet Centrali Propagandy Wojewódzkiej, zamykający się po stronie przychodu sumą, zł 4.327.—.

Eksploatacja filmu „Szczęście Antka“.

Eksploatacja filmu propagandowego komunalnych kas oszczędności pt. „Szczęście Antka“ — trwa już pięć miesięcy.

cy. Film ten cieszy się wielkim powodzeniem, uzyskując dużą ilość obsad w kinach prowincjonalnych. Nawet wybredna publiczność warszawska, która dotychczas oglądała nasz film w trzech kinach: „Colosseum“, „Atlantic“ i „Hollywood“ — reaguje nań w sposób niespodziewanie przychylny, nie szczędząc oklasków.

Ciekawa jest opinia jednego z wybitniejszych krytyków teatralnych i kinowych — Zdzisława Broncla, który w nrze 10 „Kroniki Polski i Świata“ z br. tak pisze o filmie „Szczęście Antka“:

„...Najwyższy czas przejść na ten rodzaj reklamy filmowej, który może być i przyjemny i dowcipny, a porzucić głupawe ogłoszenia, wywołujące protesty publiczności“.

Podajemy miejscowości, w których film „Szczęście Antka“ do miesiąca stycznia br. włącznie był wyświetlany:

W październiku 1938 r. w Wilnie, Chrzanowie, Lublinie; w listopadzie: w Wilnie, Częstochowie, Białymstoku, Kielcach, Cieszynie, Krakowie, Stanisławowie, Poznaniu; w grudniu w Garwolinie, Chełmie, Katowicach, Krakowie, Tarnowskich Górach, Łodzi, Sosnowcu, Mysłowicach, Inowrocławiu, Gostyninie, Stanisławowie, Wilnie, Lwowie; w styczniu 1939 r. w Legionowie, Gdyni, Rawiczu, Brodnicy, Włocławku, Ostrowie, Białym Podlaskim, Rawie Ruskiej, Rzeszowie, Sierszy, Krakowie, Sosnowcu, Rudzie, Łodzi.

Ze Związku Komunalnych Kas Oszczędności w Warszawie

Walne Zgromadzenie Związku Komunalnych Kas Oszczędności w Warszawie.

Stosownie do § 15 statutu Związku (Monitor Polski Nr 122, poz. 188 z 1937 r.) zawiadamiam, że zgodnie z § 14 statutu zwyczajne Walne Zgromadzenie Związku Komunalnych Kas Oszczędności w Warszawie odbędzie się w dniu 22 kwietnia rb. w Łodzi, w sali obrad Rady Miejskiej, ul. Pomorska 16 o godz. 10 rano.

Porządek dzienny obejmuje:

1. Otwarcie obrad.
2. Wybór przewodniczącego zebrania, dwóch asesorów, sekretarza oraz 3 skrutatorów.
3. Przyjęcie protokołu z Walnego Zgromadzenia w dniu 21 maja 1938 r. w Wilnie.
4. Sprawozdanie z działalności Zarządu oraz sprawozdanie rachunkowe za rok 1938.
5. Sprawozdanie Komisji Rewizyjnej.
6. Budżet Związku na rok 1939 i ustalenie wysokości rocznych składek członkowskich na rzecz Związku.
7. Sprawa zużycia sum uzyskanych z tyt. prowinizji za Pożyczkę Konsolidacyjną.
8. Referat „Wpływ KKO na życie gospodarcze“.
9. Wybór 2 członków Zarządu i 1 zastępcy.
10. Wybór 3 członków Komisji Rewizyjnej i 2 zastępców.
11. Wolne wnioski.

Stosownie do § 13 statutu Związku, delegatów na Walne Zgromadzenie wybiera rada kasy spośród

członków organów kasy i pracowników, w ilości zależnej od sumy wkładów oszczędnościowych: kasy mające do 5 milionów złotych wkładów oszczędnościowych wysyłają 1 delegata, do 10 milionów — 2 delegatów, od 10 do 25 milionów — 3 delegatów, powyżej 25 milionów — 4 delegatów.

Delegaci kasy powinni być zaopatrzeni w zaświadczenia, stwierdzające wybór ich przez radę kasy.

W razie braku przedstawicieli połowy członków Związku, Walne Zgromadzenie odbędzie się w drugim terminie, o godz. 12 rano, z tym samym porządkiem obrad i będzie ważne bez względu na ilość reprezentowanych członków Związku (§ 16 statutu Związku).

*Prezes Związku KKO
w Warszawie
(—) Z. Chudzyński.*

Posiedzenie Zarządu Związku KKO w Warszawie.

W dniu 28 marca rb. odbyło się w Warszawie pod przewodnictwem prezesa Z. Chudzyńskiego posiedzenie Zarządu Związku Komunalnych Kas Oszczędności w Warszawie.

Zarząd szczegółowo omówił sytuację w komunalnych kasach oszczędności na tle ostatnich wydarzeń, podkreślając, że aparat KKO działa wszędzie sprawnie. Przy tej okazji omawiana także była sprawa współpracy KKO z Bankiem Polskim i bankami centralnymi.

W sprawozdaniu, złożonym przez dyrektora Związku K. Kohlmanna, omówione zostało m. in. stanowisko Związku w stosunku do różnych tendencji pogłębiania oddłużenia rolnictwa.

W sprawach organizacyjnych przyjęte zostało sprawozdanie rachunkowe za rok 1938 oraz ustalony preliminarz budżetowy na rok 1939, następnie uchwalono zwołać Walne Zgromadzenie Związku na dzień 22 kwietnia 1939 r.

Na tymże posiedzeniu uchwalono wpłacić na Fundusz Obrony Narodowej kwotę 5.000 zł.

Pracownicy Związku Komunalnych Kas Oszczędności w Warszawie na Pożyczkę Obrony Przeciwlotniczej.

Personel Związku Komunalnych Kas Oszczędności w Warszawie subskrybował Pożyczkę Obrony Przeciwlotniczej w wysokości jednomiesięcznych poborów, co łącznie czyni sumę około 10 tys. zł.

Kronika ustawodawcza i sądowa

Ważniejsze ustawy i rozporządzenia ogłoszone w Dzienniku Ustaw w marcu 1939 r.

Dz. Ust. Nr 15

poz. 89. Rozporządzenie Rady Ministrów z dn. 11 lutego 1939 r. o statystyce sprzedaży i licytacji nieruchomości.

Dz. Ust. Nr 16

poz. 93. Ustawa z dn. 23 lutego 1939 r. o zespoleniu samorządu szkolnego z samorządem terytorialnym.

poz. 95. Ustawa z dn. 23 lutego 1939 r. o użyciu broni przez Policję Państwową i organa ochrony granic.

Dz. Ust. Nr 17

poz. 102. Rozporządzenie Ministra Skarbu z dn. 23 lutego 1939 r. o poborze podatku obrotowego w formie ryczałtu na lata podatkowe 1939 i 1940.

poz. 103. Rozporządzenie Ministra Skarbu z dn. 24 lutego 1939 r. o poborze podatku dochodowego w formie ryczałtu na lata podatkowe 1939 i 1940.

Dz. Ust. Nr 19

poz. 128. Rozporządzenie Ministra Skarbu z dn. 28 lutego 1939 r. w sprawie wykonania ustawy z dnia 5 sierpnia 1938 r. o środkach finansowych na popieranie gospodarczo uzasadnionego kształtowania cen artykułów rolniczych.

Dz. Ust. Nr 20

poz. 131. Rozporządzenie Ministrów Spraw Wojskowych, Spraw Wewnętrznych i Opieki Społecznej z dn. 7 lutego 1939 r. w sprawie wykonania ustawy z dn. 9 kwietnia 1938 r. o powszechnym obowiązku wojskowym.

Dz. Ust. Nr 21

poz. 132. Ustawa z dn. 10 marca 1939 r. o zmianie ustawy o samodzielnym podatku wyrównawczym dla gmin wiejskich.

poz. 133. Ustawa z dn. 10 marca 1939 r. o nabywaniu na własność Państwa nieruchomości ziemskich pozbytych w drodze egzekucji.

Dz. Ust. Nr 22

poz. 137. Rozporządzenie prezesa Rady Ministrów z dn. 20 marca 1939 r. o zmianie regulaminu Najwyższego Trybunału Administracyjnego.

Dz. Ust. Nr 23

poz. 142. Ustawa z dn. 24 marca 1939 r. o zatwierdzeniu zmian statutu Banku Polskiego.

poz. 143. Ustawa z dn. 24 marca 1939 r. o zmianie ustawy o wypuszczeniu biletów skarbowych.

poz. 144. Ustawa z dn. 24 marca 1939 r. o rozrachunku pomiędzy Skarbem Państwa, przedsiębiorstwem „Polskie Koleje Państwowe“ i Państwowym Funduszem Drogowym a Bankiem Polskim, Bankiem Gospodarstwa Krajowego i Państwowym Bankiem Rolnym.

Dz. Ust. Nr 25

poz. 165. Ustawa z dn. 27 marca 1939 r. o dotacjach na rzecz Funduszu Obrony Narodowej i o inwestycjach z funduszy państwowych w okresie od dnia 1 kwietnia 1939 do dnia 31 marca 1942 r.

Dz. Ust. Nr 26

poz. 170. Ustawa z dn. 29 marca 1939 r. o częściowym zawieszeniu wymagalności długów rolniczych.

poz. 176. Rozporządzenie Ministra Skarbu z dn. 28. marca 1939 r. wydane w porozumieniu z Ministrem Spraw Wojskowych o wypuszczeniu wewnętrznej pożyczki państwowej na cele obrony Państwa.

Dz. Ust. Nr 27

poz. 177. Ustawa Skarbowa z dn. 29 marca 1939 r. na okres od 1 kwietnia 1939 do 31 marca 1940 r.

poz. 182. Ustawa z dn. 30 marca 1939 r. o zmianie rozporządzenia Prezydenta Rzeczypospolitej o obowiązku odstępowania zwierząt pociągowych, wozów, pojazdów mechanicznych i rowerów dla celów obrony Państwa.

poz. 183. Ustawa z dn. 30 marca 1939 r. o zmianie niektórych przepisów, dotyczących zaopatrzenia emerytalnego funkcjonariuszów państwowych i zawodowych wojskowych.

Pożyczka Obrony Przeciwlotniczej.

W Dzienniku Ustaw Nr 26 poz. 176 ogłoszone zostało rozporządzenie Ministra Skarbu z dnia 28 marca 1939 r. wydane w porozumieniu z Ministrem Spraw Wojskowych o wypuszczeniu wewnętrznej pożyczki państwowej na cele obrony Państwa.

Pożyczka będzie wypuszczona 1 czerwca r. b. w obligacjach i bonach na okaziciela pod nazwą „5% Pożyczka Obrony Przeciwlotniczej“ i „3% Bony Obrony Przeciwlotniczej“ (§ 1).

Obligacje będą wypuszczone w odcinkach 100 zł lub w wielokrotności tej sumy (§ 6), a cena sprzedażna ustalona została na zł 100 za 100 zł wartości imiennej (§ 13). Pożyczka podlega umorzeniu w ciągu 15 lat (do dnia 1.VI.1954 r.) w drodze losowania, dokonywanego w dn. 1 czerwca i 1 grudnia każdego roku (§ 9). W tych samych terminach płatne są kupony (§ 10). Obligacje pożyczki ulegają przedawnieniu po upływie 20 lat od wylosowania, kupony zaś — po upływie 5 lat (§ 14). Obligacje korzystają z wszystkich przywilejów papierów pupilarnych (§ 8), są zwolnione jak również przychody z nich od wszelkich podatków państwowych i komunalnych, a nadto będą przyjmowane po kursie al pari na podatek od spadków i darowizn do kwoty 50.000 zł (§ 7).

3% Bony Obrony Przeciwlotniczej wypuszczone będą w odcinkach po zł 20; podlegają one jednorazowemu wykupowi po upływie lat 5 (§ 16), t. j. w dniu 1 czerwca 1944 r., a odsetki będą wypłacone z góry przez potrącenie ich z ceny sprzedażnej bonów (§ 18), czyli subskrybent za bon będzie płacić faktycznie 17 zł. Posiadaczom bonów na sumę 100 zł wartości imiennej lub na jej wielokrotność przysługiwać będzie do dn. 1.XII.1941 r. prawo wymiany bonów na obligacje w stosunku 100 za 100. Przy wymianie tej wypłacone z góry odsetki od

bonów podlegają zwrotowi za pełne miesiące, pozostające do dnia płatności tych bonów, licząc po 5 groszy za miesiąc od każdego bonu. (§ 19).

Bony korzystają z tych samych przywilejów co obligacje.

Subskrypcja na obligacje i bony zostaje otwarta z dniem 5 kwietnia r. b., przy czym subskrypcja na bony będzie przyjmowana najwyżej na 4 sztuki od jednego subskrybenta (§ 2). Wpłaty na subskrypcje będą przyjmowane tylko w gotówzinie, z tym że 1/3 musi być wpłacona przy subskrypcji, a reszta do 5 lipca 1939 r. Od pracowników państwowych i instytucyj publiczno - prawnych subskrypcja i wpłaty przyjmować będą ich władze, przy czym wpłata może być rozłożona na 5 rat, poczynając od 1 maja r. b. (§ 3).

Obligacje będą wydane najpóźniej przed dniem płatności pierwszego kuponu, a bony do dn. 1.XII.1939 r. tym subskrybentom którzy uiszcili całą należność w ustanowionym terminie (§§ 15 i 21).

Karencja długów rolniczych.

W Dzienniku Ustaw Nr 26, poz. 170 ogłoszona została ustawa z dnia 29 marca 1939 r. o częściowym zawieszeniu wymagalności długów rolniczych.

W myśl tej ustawy z mocy samego prawa wymagalność kapitału wszelkich długów rolniczych z przed 1 lipca 1932 r. ulega zawieszeniu do 30 czerwca r. b., bez względu na to, czy dług został już objęty ulgami z mocy samego prawa na pod-

stawie dotychczasowych przepisów prawnych, bądź z mocy orzeczenia urzędu rozjemczego, ugody, jak wreszcie skonwertowany na Bank Akceptacyjny, a także w ogóle nieuporządkowany. W stosunku do tych długów nie może być wdrożone postępowanie egzekucyjne, a wszczęte ulega zawieszeniu z mocy samego prawa. Jak z powyższego wynika w okresie karencji mają być jednak pobierane należności odsetkowe.

Zawieszeniu nie podlega wymagalność długów rolniczych z tytułu kredytów emisyjnych (w listach zastawnych i obligacjach) oraz kredytów z Funduszu Obrotowego Reformy Rolnej, a także długów, objętych prawomocnymi układami w wyniku postępowania układowego.

Zmiana statutu Banku Polskiego.

W Dzienniku Ustaw Nr 23 ogłoszone zostały trzy ustawy z dnia 24 marca 1939 r., związane ze zmianą statutu Banku Polskiego: o zatwierdzeniu zmian statutu Banku Polskiego (poz. 142), o zmianie ustawy o wypuszczeniu biletów skarbowych (poz. 143) i o rozrachunku pomiędzy Skarbem Państwa, przedsiębiorstwem „Polskie Koleje Państwowe“ i Państwowym Funduszem Drogowym, a Bankiem Polskim, Bankiem Gospodarstwa Krajowego i Państwowym Bankiem Rolnym (poz. 144).

Zasady nowej polityki emisyjnej znane są z Nr 4 „Oszczędność“.

Kronika krajowa

Obniżenie odsetek od kredytów dyskontowych KKO w Polskim Banku Komunalnym w Warszawie.

Polski Bank Komunalny komunikuje, iż począwszy od dnia 1.IV.1939 r. obniżona została przez Bank o 1/2% wysokość odsetek pobieranych od kredytów dyskontowych udzielanych komunalnym kasom oszczędności, zrzeszonym w Związku KKO w Warszawie.

W związku z powyższym od 1 kwietnia rb. aż do odwołania, stopa ta wynosić będzie:

a) od dyskonta weksli, pochodzących z obiegu gospodarczego — z terminem do 3 miesięcy — 6 1/2%,

b) od dyskonta weksli pochodzących z obiegu gospodarczego — z terminem ponad 3 miesiące, a nie dłuższym od 6 miesięcy — 7%,

c) od dyskonta weksli z wystawienia lub z indosem związków samorządowych — 7%,

d) od dyskonta akceptów Banku Akceptacyjnego — 6 1/2%.

Inne warunki pozostają bez zmian.

Roczne wyniki działalności KKO w Łodzi.

Bilans netto KKO m. Łodzi za r. 1938 zamyka się sumą złotych 11.595.464.48, a razem z sumami pozabilansowymi kwotą zł 22.156.361.54. Rachunek strat i zysków zamyka się sumą zł 1.124.153.31 i wykazuje nadwyżkę w kwocie złotych 150.667.60. Sumy te w porównaniu z rokiem ubiegłym wykazują znaczny wzrost. A więc suma bilansowa powiększyła się o przeszło 1,5 mil. zł, natomiast nadwyżka z roku 1938 przenosi prawie dwukrotnie zysk z roku 1937 (zł 75.521.98). Po-

siadane przez KKO miasta Łodzi kapitały własne wynoszą kwotę zł 228.439.10, które w porównaniu z zeszłym rokiem wzrosły o sumę zł 91.196.28 (w r. 1937 — zł 137.242.82), a to dzięki odpisom na fundusz zasobowy nadwyżki z r. 1937 zgodnie z art. 44 rozp. Prezydenta Rzplitej z dnia 24 października o KKO oraz odpisami odpowiedniej sumy na fundusz amoryzacji nieruchomości zgodnie z postanowieniami instrukcji dla KKO w sprawie sporządzania bilansów. Stosunek procentowy kapitałów własnych (bez funduszu wyrównawczego) do wszystkich zobowiązań kasy wynosi 2,2%.

Akcja kredytowa Kasy wynosiła w roku bieżącym zł 9.514.941.06, z czego przypada na:

	1937	1938
Weksle zdyskontowane	3.215.302.90	3.641.364.03
Pożyczki wekslowe	1.590.639.—	2.187.806.—
Weksle protestowane	60.076.37	58.880.66
R-ki bieżące otwartego kredytu	2.082.416.11	2.457.206.31
Pożyczki terminowe na zastaw	883.533.55	1.066.252.37
Pożyczki hipoteczne	64.175.—	103.431.69
	7.896.142.93	9.514.941.06

Ogólny wzrost akcji kredytowej wynosił zł 1.618.798.13 tj. przeszło 20%. Największy wzrost wykazują pożyczki wekslowe, na drugim miejscu idą weksle zdyskontowane, wreszcie na trzecim r-ki bieżące. Za korzystny objaw można tu poczytać nieznaczny spadek kwoty weksli protestowanych oraz stosunkowo małą sumę wierzytelności kasy w dochodzeniu przymusowym (zł 16.353.57).

Jeśli chodzi o ilość kont, to najliczniejszy udział w akcji kredytowej biorą żyjący z płacy, następnie handel, właściciele nieruchomości miejskich, rzemiosło, wreszcie drobny i wielki przemysł. Pod względem sumy udzielonych kredytów

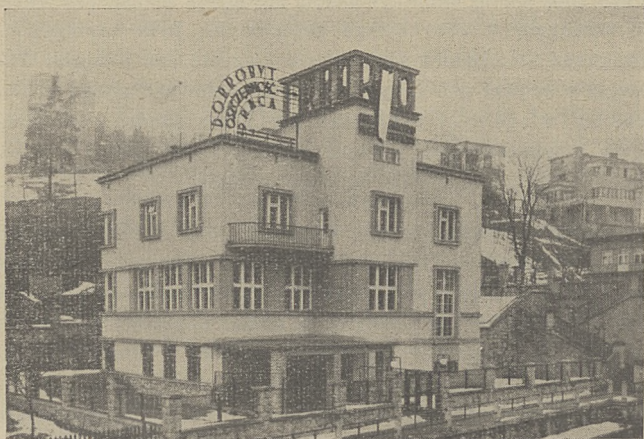
kolejność pożyczkobiorców jest odwrócona: największa suma przypada na przemysł, następnie na handel, właściciele nieruchomości.

Stan wkładów oszczędnościowych na ultimo roku ubiegłego wynosił zł 7.698.829.61, który w porównaniu ze stanem z roku poprzedniego (zł 7.072.672,42) wzrósł o zł 626.157,19, tj. około 8%. Na podkreślenie zasługuje fakt, że są to wkłady wyłącznie osób fizycznych i prawnoprywatnych.

Również wzrostowi uległy rachunki bieżące, których stan podniósł się z kwoty zł 1.953.569.25 (1937 r.) do kwoty zł 2.314.026.30.

Nowy gmach oddziału KKO pow. Krakowskiego w Krynicy.

W dniu 26 marca 1939 r. odbyło się w Krynicy poświęcenie nowowzniesionego budynku Komunalnej Kasy Oszczędności powiatu Krakowskiego dla pomieszczenia biur oddziału w Krynicy.



KKO powiatu Krakowskiego przejęła w dniu 30 czerwca 1937 r. KKO miasta Krynicy oraz b. KKO Związku Międzykomunalnego w Wieliczce, otwierając w ich miejsce oddziały KKO powiatu Krakowskiego w Krynicy i Wieliczce. Fakt ten miał szczególne znaczenie dla bogatej Krynicy, największego uzdrowiska w Polsce, w którym dawał się jednak we znaki — przed okresem przejścia kas — znaczny brak kredytów, w pierwszej linii budowlanych, jak również i krótkoterminowych kredytów dyskontowych.

Przejęcie kasy krynickiej przez jedną z największych i najstarszych kas oszczędności w Polsce wpłynęło niezwykle dodatnio na rozwój Krynicy w ostatnich dwu latach oraz na podniesienie ogólnego dobrobytu ludności Zdroju Krynickiego i najbliższej okolicy. Najlepiej ilustrują to cyfry udzielonych kredytów tak z funduszy oddziału, jak i instytucji centralnej w Krakowie, które wynoszą obecnie w ciągu krótkiego okresu czasu — kwotę około 1.600.000.— złotych. Dzięki znacznej akcji kredytowej powstał w Krynicy cały szereg dużych inwestycji, wiele nowych pensjonatów, rozwinął się handel, drobny przemysł i rzemiosło, zasilane tanimi kredytami rzemieślniczymi.

Proporcjonalnie do wzrostu obrotów wzrosły również i wkłady oszczędnościowe oddziału krynickiego, które wynoszą obecnie wraz z rachunkami czekowymi kwotę około złotych 1.300.000. Obrót oddziału za rok 1938 wyniósł złotych 26.000.000.—.

Tak rozwijający się oddział nie mógł się już pomieścić w dawnym lokalu wynajmowanym w budynku gminy mia-

sta Krynicy, wobec czego Kasa przystąpiła do budowy domu dla pomieszczenia biur oddziału. Budynek ten został wykonany w lutym br., a poświęcony dnia 26 marca br. Położony przy bulwarze Dietla w centrum Krynicy, urządzony nowoczesnie ze skarbcem i schowkami (safesami), z halą operacyjną wyłożoną szlachetnym marmurem, palisandrowym urządzeniem biur itd. — daje możliwość zadowolenia najwybredniejszej klienteli, co w warunkach krynickich — reprezentacyjnego uzdrowiska — ma specjalne znaczenie.

Poświęcenia budynku dokonał proboszcz krynicki ks. prałat Duchiewicz, życząc w krótkim przemówieniu pomyślnych rezultatów pracy Kasy, której szczytne hasła: przez pracę i oszczędność do dobrobytu — głosi neon na nowym budynku.

Dalej przemawiali: prezes Związku Komunalnych Kas Oszczędności w Lwowie dr Uhma, burmistrz miasta Krynicy inż. Króweczyński oraz dyrektor zarządzający KKO powiatu w Krakowie Kochanowski.

Otwarcie nowego budynku ma znaczenie nie tylko dla społeczeństwa miejscowego w Krynicy oraz licznych tysięcy corocznych kuracjuszy, ale również i dla Muszyny, Żegiostowa, a nawet i Nowego Sącza oraz pobliskich miejscowości, w których oddział krynicki rozwija swą działalność.

Nowy oddział Banku Polskiego.

Z dniem 1 kwietnia rb. Bank Polski uruchamia swój oddział w Cieszynie; do chwili wybudowania własnego gmachu mieścić się on będzie w budynku urzędu pocztowo - telekomunikacyjnego Cieszyn II (przy ul. Generała Bortnowskiego).

Okręg bankowy nowootwartego oddziału stanowią będą powiaty: cieszyński i frysztacki.

Podwyższenie obiegu bilonu.

Zarządzeniem Ministra Skarbu podwyższono — w porozumieniu z Bankiem Polskim — dotychczasową granicę emisji bilonu, wynoszącą zł 490.— o dalsze 30 milionów zł,

Podwyższenie to ma na celu wyrównanie dotychczasowej dysproporcji między obiegiem bilonu i biletów bankowych, jaka się wytworzyła w związku ze wzrostem obiegu banknotów w Polsce. Gdy np. w okresie rocznym od 20.III.1938 r. do 20.III.1939 r. obieg biletów Banku Polskiego wzrósł z zł 1062,3 mil. zł do zł 1305,3 mil., to obieg bilonu tylko z 408,9 mil. zł do 435,7 mil. zł.

Położenie gospodarcze Polski w/g oceny Instytutu Badania Koniunktur Gosp. i Cen.

Położenie gospodarcze w IV kwartale 1938 r. W kwartale sprawozdawczym sytuacja gospodarcza w świecie uległa wyraźnej poprawie. We wszystkich prawie krajach zanotowano znaczny wzrost produkcji. Wzrost ten był tym silniejszy, im silniejszy był poprzedzający wzrost spadku produkcji. Najsilniej więc wzrosła produkcja w Stanach Zjednoczonych, o 16% w ciągu kwartału, w Belgii o 14%, we Francji o 9%. W Anglii i krajach skandynawskich, gdzie dotychczasowa tendencja zniżkowa była bardzo łagodna, wzrost produkcji był bardziej umiarkowany. W Niemczech odbywał się dalszy stały wzrost produkcji. Obok czynników, które od dawna przemawiały za krótkotrwałością depresji światowej z 1937 r., obok czynnej polityki koniunkturalnej Stanów Zjednoczonych

i powrotu zaufania we Francji, na wzrost produkcji światowej w kwartale sprawozdawczym wywarły wpływ wzmoczone zbrojenia — czynnik, który prawdopodobnie będzie oddziaływał na produkcję zwykłą również i w okresie bieżącym. Ceny surowców na rynkach światowych, po lekkim wzroście, na początku kwartału nie uległy już znacznieszym zmianom, utrzymując się na ogół na dość niskim poziomie. Również giełdy pieniężne wykazywały raczej tendencję zniżkową. Wynikało to z dość dużej ostrożności w ocenie sytuacji politycznej świata.

W Polsce odbywał się w kwartale sprawozdawczym dalszy umiarkowany wzrost produkcji, niezależnie od sytuacji światowej, jakkolwiek poprawa tej sytuacji znalazła wyraz w produkcji niektórych artykułów eksportowych. Inwestycje publiczne, odgrywające w ciągu pierwszych trzech kwartałów ub. r. znaczną rolę w zwykłym rozwoju koniunktury, w kwartale sprawozdawczym nieco osłabły, zwiększył się natomiast, w związku z upływem w roku ubiegłym terminu ulg budowlanych w ich dotychczasowej wysokości, mieszkaniowy ruch budowlany, podtrzymując zwykłą tendencję w produkcji ogólnej.

Ogólny wskaźnik produkcji przemysłowej podniósł się ze 119,5 w kwartale trzecim ub. r. do 121,1¹⁾ w kwartale sprawozdawczym, a więc o 1,3%, czyli w takim samym stopniu, jak i w kwartale poprzednim. W porównaniu z tym samym okresem z przed roku poziom produkcji był wyższy o 7%. Przeciętny kwartalny wskaźnik produkcji dóbr wytwórczych podniósł się ze 140,9 do 143,6 a więc o 1,9% (w kwartale poprzednim wzrost wynosił 2,7%), przewyższając o 6% poziom z tego samego okresu w r. 1937. Najsilniejszy wzrost w tej grupie wykazały przemysły bezpośrednio związane z budownictwem, a więc przemysł mineralny o 3,3% i przemysł metalowy o 2,8%. Natomiast hutnictwo żelazne wykazało spadek o 3,2%, co wszakże wynika głównie z tego, że zamówienia na materiały nawierzchni kolejowej w roku ubiegłym były silnie skoncentrowane w pierwszej połowie roku, powodując odpowiednie przesunięcia w produkcji hutniczej. Poza tym wzrost produkcji zaznaczył się w przemyśle chemicznym i w kopalniach rudy żelaznej.

Produkcja dóbr spożycia nie wykazała większych zmian. Wskaźnik produkcji dóbr spożycia w kwartale sprawozdawczym wynosił 109,1 wobec 108,9 w kwartale poprzednim. W porównaniu z czwartym kwartałem ub. r. wzrost produkcji dóbr spożycia wynosił 7%. Wzrost produkcji w tej grupie wykazywały przemysły odzieżowy, papierniczy i poligraficzny. Produkcja włókiennicza utrzymała się bez zmian. Obniżyła się natomiast produkcja przemysłu spożywczego, głównie z powodu zmniejszonej produkcji cukru, wynikającej z nieurodzaju buraków. Najsilniejszy wzrost produkcji w kwartale sprawozdawczym wykazała grupa dóbr pozostałych (energetycznych i eksportowych). Wskaźnik produkcji tej grupy dóbr podniósł się ze 102,8 w kwartale poprzednim do 105,3 w kwartale sprawozdawczym, przewyższając o 8% poziom produkcji z tego samego okresu 1937 r. Znaczniejszy wzrost produkcji w tej grupie wykazały: przemysł węglowy o 4,5% i przemysł cynkowy o 5,7%, w obu wypadkach głównie w związku z wzrostem eksportu, wynikającym z poprawy sytuacji gospodarczej za granicą. Wzrost produkcji w przemyśle drzewnym o 3,4% wynikał nie tylko ze wzrostu eksportu lecz także ze zwiększenia zbytu na rynku krajowym w związku z poprawą w budownictwie mieszkaniowym.

1) Z uwzględnieniem wpływu przyłączenia Śląska Zaolziańskiego.

Trwające od pewnego czasu zniżkowe tendencje cen, zarówno artykułów przemysłowych, jak i rolnych, w kwartale sprawozdawczym bądź to straciły znacznie na sile, bądź też ustąpiły lekkim tendencjom zwykłym. W wyniku ogólny poziom cen hurtowych pozostał bez zmian — wskaźnik w grudniu ub. r. wynosił 55,0, więc tyle samo co i we wrześniu ub. r. Wskaźnik cen artykułów przemysłowych po raz pierwszy od blisko dwóch lat wykazał wzrost o 0,9% — z 56,8 we wrześniu do 57,3 w grudniu ub. r. Wzrost ten wynikał w dużej mierze z sezonowego wzrostu cen drewna surowego, obok wynikającego z czynników przypadkowych wzrostu cen przędzy wełnianej, oraz koniunkturalnego, w związku z poprawą w budownictwie, wzrostu cen cegły. Przy stabilizacji lub bardzo nieznacznych zniżkach cen pozostałych artykułów, powyższe zwyki cen znalazły wyraz w ogólnym wskaźniku cen przemysłowych. Ceny artykułów rolnych, sprzedawanych bezpośrednio przez rolników, pozostały niemal bez zmiany — wskaźnik w grudniu ub. r. 41,2 wobec 41,1 we wrześniu. Spadek cen zbóż został zahamowany, a silniejsza zniżka cen zwierząt rzeźnych, o charakterze sezonowym, była skompensowana przez — również sezonowy — wzrost cen nabiału. To też wpływ zwyki cen artykułów przemysłowych został zrównoważony w ogólnym wskaźniku cen przez spadek cen przetworów żywnościowych, głównie mąki i kaszy, które z pewnym opóźnieniem podążały za cenami zbóż.

Rynek pieniężny w IV kwartale 1938 r. W kwartale sprawozdawczym na rynku pieniężnym odbywały się silne procesy upłynniające po przejściowych zaburzeniach, wywołanych wypadkami politycznymi w końcu poprzedniego kwartału. Wycofane wkłady wpływały masowo z powrotem do banków i kas oszczędności, jednocześnie redukowano zadłużenie. Przyrost wkładów w bankach i kasach oszczędności był rekordowy i wynosił w ciągu kwartału 404 mil. zł. Jeżeli jednak stan wkładów z końca grudnia ub. r. porównać nie ze stanem z końca września, kiedy odbywał się silny odpływ wkładów, lecz z końca sierpnia, to przyrost wkładów w tym okresie wyraził się sumą 31 mil. zł. Znaczną więc część przyrostu wkładów w kwartale sprawozdawczym stanowił powrót wkładów uprzednio wycofanych pod wpływem przejściowego okresu nieufności. Taki właśnie wniosek nasuwa się jeżeli rozpatrywać tylko ogólną sumę wkładów jako ostateczny wynik zaszłych zmian. Jeżeli jednak zanalizujemy zmiany stanu wkładów w poszczególnych instytucjach finansowych, okaże się, że pewna część przyrostu wkładów, zanotowanego w kwartale sprawozdawczym, ma charakter oryginalnego nowego przyrostu i, że jednocześnie pewna część wycofanych uprzednio wkładów jeszcze nie powróciła.

Wzrost wkładów w okresie sierpień — grudzień ub. r. nastąpił właściwie jedynie w bankach prywatnych i na rachunkach czekowych P. K. O. Jednakże rachunki czekowe P. K. O. zawsze w grudniu bardzo silnie rosną, w związku ze zwyczajem dokonywania w tym okresie rozrachunków rocznych; zanotowany więc w kwartale sprawozdawczym wzrost na tych rachunkach ma w przeważającym stopniu charakter sezonowy. Znaczenie koniunkturalne ma więc jedynie wzrost wkładów w bankach prywatnych oraz spadek wkładów w bankach państwowych i w kasach oszczędności. Ta rozbieżność w kształtowaniu się wkładów w poszczególnych instytucjach nie jest bynajmniej przypadkowa i częściowo dała się już ob-

serwować w okresie poprzednim. Rok 1937 był okresem bardzo silnego przyrostu wkładów w bankach państwowych, wyrażającego się liczbą 40% stanu z końca 1936 r. Ten wyjątkowo silny wzrost był w dużej mierze spowodowany gromadzeniem rezerw inwestycyjnych instytucji państwowych (w tym także należność z pożyczki francuskiej). W roku 1938 rezerwy te były wykorzystywane w silniejszym, niż poprzednio stopniu — temu właśnie w głównej mierze należy przypisywać zwykłą tendencję koniunkturalną w Polsce w ciągu roku 1938, pomimo załamania się prywatnego budownictwa mieszkaniowego (poza kwartałem ostatnim) — prowadziło to jednak do spadku wkładów w bankach państwowych.

Przy ogólnym wzroście wkładów w ciągu 1938 roku o 100 mil. zł. wkłady w bankach państwowych spadły o 77 mil. zł, w tym wkłady instytucji państwowych w Banku Gospodarstwa Krajowego o 91 mil. zł, czyli, że wkłady innych instytucji oraz osób poza instytucjami państwowymi wykazały wzrost również w bankach państwowych. Inne przyuczyny wpłynęły na to, że wkłady oszczędnościowe w kasach oszczędności nie osiągnęły poziomu z sierpnia ub. r. Drobnicy wkładcy, którzy pod wpływem fali nieufności wycofywali wkłady, nie zużywali ich na rezerwy kasowe, lecz przeważnie lokowali w zapasach towarowych. W tych warunkach powrót wkładów nie może nastąpić z chwilą powrotu zaufania, lecz musi się odbywać powoli aż do czasu likwidacji zapasów towarowych. Spadek więc stanu wkładów w niektórych instytucjach finansowych w końcu grudnia w porównaniu z końcem sierpnia ub. r. wynikał nie z mniejszego zaufania, odbijającego się zwykle na stanie rezerw kasowych, lecz ze zwiększonej działalności gospodarczej dysponentów wkładów w tych instytucjach. Ta zwiększona działalność gospodarcza instytucji publicznych i drobnych wkładców odbiła się na dochodach warstw handlowych i przemysłowych, znajdując częściowy wyraz w znacznym przyпыłwie wkładów w bankach prywatnych.

Ogólny wzrost zaufania zmniejszył znacznie zapotrzebowanie na kredyty krótkoterminowe. Pomimo normalnej w tym okresie sezonowej tendencji zwykłej, suma kredytów w kwartale sprawozdawczym spadła o 40 mil. zł. Odpowiednio jednak do ruchu wkładów kredyty w bankach prywatnych i państwowych kształtowały się rozbieżnie. Kredyty krótkoterminowe w bankach prywatnych wzrosły o 14 mil. zł, a w bankach państwowych spadły o 54 mil. zł, jednocześnie jednak banki prywatne zredukowały redyskonto o 32 mil. zł, a banki państwowe o 40 mil. zł. Pomimo to stan redyskonta w tych ostatnich utrzymywał się nadal na stosunkowo wysokim poziomie.

Ogólne procesy upłynniania się rynku pieniężnego znalazły dobitny wyraz w bilansie Banku Polskiego. Pomimo normalnie bardzo silnej w tym okresie zwykłej tendencji sezonowej, suma kredytów udzielonych przez Bank Polski spadła o 140 mil. zł. Jednocześnie poprawa bilansu płatniczego wpłynęła na znaczny wzrost stanu złota, walut i dewiz, o 13 milionów złotych. Stan biletów bankowych w obiegu i natychmiast płatnych zobowiązań obniżył się o 72 mil. zł, w tym jednak stan rachunków żyrowych, zgodnie z tendencją sezonową, podniósł się o 68 mil. zł, obieg biletów natomiast spadł o 141 mil. zł.

Rynek lokacyjny w IV kwartale 1938 r. Ostatnie zmiany na rynku pieniężnym, wyrażające się odpływem wkładów we wrześniu ub. r. oraz powrotem tych wkładów do instytucji

finansowych w ciągu kwartału sprawozdawczego, znalazły stosunkowo słabe odbicie na rynku lokacyjnym. Spadek kursów giełdowych we wrześniu ub. r. był stosunkowo nieznaczny, również i wzrost w kwartale sprawozdawczym był łagodny. Kursy papierów procentowych w kwartale sprawozdawczym podniosły się o 1,3%. W porównaniu jednak ze stanem z końca sierpnia, poziom kursów pozostał niższy o 2,3% (wskaźnik w sierpniu — 102,6, w grudniu — 100,2). Wskaźnik kursów akcji przemysłowych podniósł się w ciągu kwartału o 8%, a od sierpnia do grudnia ub. r. — o 4,5%. Znacznie silniejszy wzrost kursów akcji od kursów papierów procentowych jest bezpośrednio związany z poprawą koniunkturalną.

Ogólna sytuacja gospodarcza w 1938 r. Ogólną sytuację gospodarczą Polski w całym roku 1938 można scharakteryzować w następujący sposób. Wzrost produkcji przemysłowej w Polsce w roku 1938 wynosił 7,9%. Poza Niemcami Polska była jedynym z większych krajów, w którym zanotowano w roku tym wzrost produkcji. W pozostałych krajach spadek produkcji wahał się od 0,7% w Danii i 2% w Szwecji i Włoszech do 25% w Belgii i 22% w Stanach Zjednoczonych. To pomyślne kształtowanie się sytuacji gospodarczej Polski na tle depresji światowej wynikało głównie ze wzmoczonej akcji robót publicznych, które skompensowały z nadwyżką wpływ zmniejszonych rozmiarów budownictwa mieszkaniowego. Jednocześnie bardzo silnie zwiększyły się inwestycje maszynowe: w przemyśle i komunikacji o 32%, w rolnictwie o 16%. Wzrost spożycia był bardziej umiarkowany, tym nie mniej wyraźny. Przy tym głównie wzrastało spożycie ludności miejskiej. Na rynku pieniężnym odbywał się, pomimo dwukrotnych zaburzeń, wywołanych wypadkami politycznymi, dalszy przyrost kapitałów pieniężnych. Wzrost wkładów w ciągu roku wynosił 100 mil. zł. W tym przyrost w kasach oszczędności wynosił 92 mil. zł, w bankach prywatnych 85 mil. zł, natomiast w bankach państwowych stan wkładów obniżył się o 77 mil. zł. W roku 1937 przyrost wkładów w bankach prywatnych był nieco mniejszy, niż w r. 1938, natomiast w bankach państwowych był szczególnie wysoki. Rozbieżność w kształtowaniu się wkładów w r. 1938 między bankami prywatnymi, a państwowymi wynikała właśnie ze wzmoczonej akcji robót publicznych, powodującej podejmowanie wkładów instytucji państwowych, ulokowanych w roku poprzednim w bankach państwowych jako rezerwy inwestycyjne. Sumy podjęte i wydatkowane na cele inwestycyjne przechodząc do przedsiębiorców i dostawców materiałów były na ogół lokowane w bankach prywatnych, podnosząc znacznie ich zdolność kredytową.

Znaczna płynność na rynku pieniężnym obok wzrostu zaufania korzystnie oddziaływały na rynek lokacyjny. Przebieg kursy papierów procentowych wzrosły o 20%, kursy akcji szczególnie wysoko — o 36%, co jest charakterystyczne dla okresu silnej poprawy koniunkturalnej.

Na tym tle pomyślnie również kształtowała się gospodarka Skarbu Państwa. Dochody wzrosły w ciągu roku, pomimo zmniejszenia stawki podatku specjalnego, o 7%. Wydatki wzrosły nieco słabiej. W rezultacie nadwyżka budżetowa w r. 1938 dość znacznie wzrosła. Wzrost dochodów objął przede wszystkim podatki bezpośrednie, o 18%, w tym głównie podatek przemysłowy i dochodowy, w mniejszym stopniu podatki pośrednie o 8% i wpłaty z monopoli o 9%.

Statystyka.

Ruch wkładów na książeczkach oszczędnościowych w kasach oszczędności według danych G.U.S.

IX — XII 1938

Rodzaje kas oszczędności Województwa	Liczba kas 31.XII	Stan w dniu 30.IX 1938		Ruch wkładów w tys. złotych							Stan w dniu 31.XII 1938	
		Liczba książeczek	Wkłady w tys. zł	Październik		Listopad		Grudzień			Liczba książeczek	Wkłady w tys. zł
				Wpłaty	Wy-płaty	Wpła-ty	Wy-płaty	Wpłaty	Wy-płaty	Wpłaty w tym a odsetki		
P. K. O.	1	3 329 822	725 021	81 455	95 168	97 558	55 611	94 477	21 865	58 907	3 405 003	788 825
Komunalne Kasy Oszczędności	353 ^b	1 709 170	653 810	109 934	64 145	75 097	56 261	86 389	12 689	57 903	1 765 683	746 871
Miejskie	121	927 291	416 050	71 378	39 316	45 996	34 615	53 757	8 539	35 204	956 661	478 046
Powiatowe.	227	768 324	234 324	38 098	24 629	28 877	21 372	32 261	4 074	22 475	795 362	265 054
Wojewódzka	1	339	1 046	75	32	16	15	40	22	25	393	1 105
Międzykomunalne	4	13 216	2 390	383	218	238	259	331	54	199	13 267	2 656
M. st. Warszawa	1	129 835	96 771	24 214	10 839	14 734	11 254	15 269	2 025	11 560	138 097	117 335
Warszawa	21	95 193	34 262	8 578	4 725	5 927	4 469	6 860	695	4 608	99 043	41 825
Łódź	12	44 451	11 668	4 083	1 796	2 595	1 771	2 836	273	1 647	46 520	15 968
Kielce	18	51 959	15 623	3 109	1 790	2 608	1 682	2 658	349	1 742	53 464	18 784
Lublin	19	47 890	9 145	1 728	1 274	1 602	1 272	1 615	188	1 023	48 749	10 521
Białystok	13	32 770	6 034	1 078	952	825	553	995	126	644	33 712	6 783
Wilno	8	15 368	7 067	1 000	719	729	583	1 025	138	567	16 441	7 947
Nowogródek	8	13 693	1 998	257	235	312	251	349	31	234	14 322	2 196
Polesie	9	13 273	1 934	345	227	342	251	394	30	255	13 464	2 282
Wołyń	12	31 544	4 415	696	692	704	468	751	64	523	31 147	4 883
Poznań	66	273 549	85 176	10 598	7 018	7 398	6 371	9 339	1 594	6 198	277 813	92 924
Pomorze	50	211 047	57 684	9 075	6 192	6 601	5 074	8 211	1 152	5 259	218 644	65 046
Śląsk	22	265 977	130 820	22 108	11 943	13 275	9 219	18 085	2 508	11 423	282 431	151 703
w tym Zaolziański	4	23 172	9 959	492	401	255	326	501	105	456	23 175	10 034
Kraków	22	204 225	105 816	14 563	8 857	10 989	7 723	10 328	1 918	7 141	209 951	117 975
Lwów	37	202 633	69 051	7 193	5 372	5 190	4 280	6 328	1 319	4 104	205 369	74 006
Stanisławów	17	47 225	9 967	776	857	800	554	812	187	564	46 818	10 380
Tarnopol	18	29 538	6 379	533	707	465	481	534	92	411	29 698	6 313
Inne kasy c.	2	91 042	30 122	3 216	1 610	1 997	1 534	2 085	573	1 775	90 886	32 501

a Dopisane przez P. K. O. za cały 1938 r. oraz przez 306 K. K. O. za II półrocze 1938 r. b W m. październiku zostały przyłączone z terenu Śląska Zaolziańskiego 4 miejskie K. K. O. w Boguminie, Fryszacie, Jabłonkowie, i Orłowej oraz 4 nowo-powstałe oddziały K. K. O. m. Cieszyna w Boguminie, Cieszynie Zachodnim, Karwinie i Trzyńcu. W ostatnim kwartale 1938 r. zostały zlikwidowane następujące kasy: w październiku K. K. O. m. Ujścia w woj. poznańskim i K. K. O. m. Goluń w woj. pomorskim, oraz w grudniu K. K. O. m. Podgórze w woj. pomorskim. c Centralna Małopolska Kasa Oszczędności we Lwowie i Ukraińska Szczędnicya w Przemyślu.

Subskrypcja

„Pożyczki Obrony Przeciwlotniczej“

— obowiązkiem każdego Polaka!

KOMUNALNA KASA OSZCZĘDNOŚCI POWIATU HRUBIESZOWSKIEGO W HRUBIESZOWIE

BILANS ROCZNY NETTO NA DZIEŃ 31 GRUDNIA 1938 R.

Stan czynny.

Stan bierny.

	W wal. obc. Zł	Zł	Zł		W wal. obc. Zł	Zł	Zł
1. Kasa i sumy do dyspozycji				1. Kapitał zakładowy			60 000 00
a) gotowizna		45.567,86		2. Fundusz zasobowy			13.050,07
b) pozost. w Banku Polskim i P. K. O.		53.826,80		3. Fundusze specjalne			
c) pozost. w Bankach Państw. i Kom.		30.642,50		a)			
d) pozostałość w innych K. K. O.				b)			
e) bony inwestycyjne			131 037,16	4. Fundusz wyrównawczy			344,10
2. Kupony				5. Fundusz amortyzacji nieruchomości			
3. Waluty obce				6. Wkłady oszczędn. instytucji państw. samorząd. i innych prawno-publicznych			
4. Papiery wartościowe				a) bezterminowe (19 kont)	15 463,22		
a) bilety skarbowe		32.251,10		b) terminowe (2 kont)	149.617,94		165 081 66
b) papiery państwowe				7. Wkłady oszczędnościowe osób fizycznych i prawno-prywatnych			
c) listy zastawne i obligacje				a) bezterminowe (1797 kont)	280 661,11		
d) obligacje związków komunalnych				b) terminowe do 3 mies. (10 kont)	20.920,68		
e) akcje Banku Polskiego, akcje i udziały w Bankach Komunalnych	6.355,00		38.606,10	c) terminowe ponad 3 miesiące i warunkowe (33 kont)	57,376,55		358 958,34
5. Banki i K. K. O. Loro				8. Rachunki bież. (czekowe, przekaz. itp.)			
6. Banki i K. K. O. Nostro				a) instyt. państw., samorz. i innych prawno-publ. (19 kont)	40.133,75		
7. Weksle zdyskontowane (9 kont)		4 372,50		b) osób fizycznych i prawno-prywatnych (76 kont)	123 714,38		163.848 13
8. Pożyczki wekslowe (3886 kont)		551.598,86		9. Salda kredytowe rachunków otwartego kredytu			11 025,54
9. Weksle protestowane				10. Zobowiązania inkasowe			246,51
a) pochodzące z dysk. i poz. wekslowych (54 kont)		9.729,10		11. Redyskonto weksli			
b) poch. z innych kredytów (... kont)			9.729,10	a) w Banku Polskim			
10. Rachunki bieżące otwartego kredytu				b) w Bankach państwowych			
a) zabezp. papierami wartościow. (kont)				c) w Bankach Komunalnych i K. K. O.			
b) zabezpieczone hipoteką (... kont)				d) w innych instytucjach kredytowych			270.896,00
c) zabezp. innymi wartościami (3 kont)	10.436,03		10.436,03	12. Dyskonto akceptów Banku Akceptacyjnego			
11. Pożyczki terminowe na zastaw				13. Zastaw papierów wartościowych			
a) papierów wartościowych i książeczek oszczędności (41 kont)		7.114,23		14. Kredyty udzielone Kasie:			
b) innych wartości (... kont)			7.114,23	a) przez Bank Polski		2 537,13	
c) pożyczki zakładu zastawn. (... k.)				b) przez Banki Państwowe			
12. Pożyczki na skrypty dłużne (... kont)				c) przez Banki Komunalne i K. K. O.			2.537,13
13. Pożyczki hipoteczne (5 kont)			29.257,00	d) przez inne instytucje			
14. Należności z tyt. układów konwers. zatwierdzonych przez Kom. Konwersyjny Banku Akceptacyjnego (301 kont)			251.953,95	15. Banki i K. K. O. Loro			
15. Odsetki zaległe				16. Banki i K. K. O. Nostro			
16. Nieruchomości				17. Przekazy na Kasę			
17. Ruchomości		4 576,90		18. Zobowiązania hipoteczne			13 432,90
18. Różne		39 074,75		19. Różne			6.162,88
19. Sumy przechodnie (rozlicz. międzyokr.)		1.420,50		20. Sumy przechodnie (rozlicz. międzyokr.)			
20. Straty:				a) z lat ubiegłych			
a) z lat ubiegłych				b) za rok sprawozdawczy	13 593,2		13.593,82
b) za rok sprawozdawczy							
Razem			1 079.177,08	Razem			1 079.177,08
21. Depozyty			166.169,57	22. Różni za depozyty			166.169,57
22. Udzielone gwarancje				23. Zobowiązania z tytułu udział. gwarancyj			
23. Inkaso			103.841,18	24. Różni za inkaso			103 841,18
24. Akcepty Banku Akceptacyjnego			270 896,00	25. Bank Akceptacyjny			270.896,00
25. Pokrycie Funduszu Emerytalnego				26. Fundusz Emerytalny			
Ogółem			1.620.083,83	Ogółem			1.6 0083 83

Straty.

RACHUNEK STRAT I ZYSKÓW za 1938 rok.

Zyski

	Zł	Zł		Zł	Zł
1. Odsetki wypłacone i dopisane:			1. Odsetki pobrane i dopisane:		
a) od wkładów oszczędnościowych	23.052,97		a) od weksli	46 634,09	
b) od rachunków bieżących	5 361,64		b) od rachunków bieżących	1 353,91	
c) od redyskonta weksli	241,87		c) od pożyczek terminowych na zastaw	1.053 81	
d) od zastawu pap. i od kred. udz. Kasie	9.843,36		d) od pożyczek na skrypty dłużne	—	
e) różne inne	6.911,51	45.411,35	e) od pożyczek i wierzytelności hipoteczn.	3.368 29	
2. Prowizje wypłacone		312,00	f) od papierów wartościowych	6.056 42	
3. Koszty administracyjne			g) od K. K. O. i Banków	278 56	
a) wydatki osobowe	23 302,08		h) różne inne	34.674,25	93.419 33
b) świadczenia socjalne	2 116 56		2. Prowizje pobrane		5.557,62
c) wydatki rzeczowe	13 442,85	38.861,49	3. Różnice kursowe na rach. w wal. obcych		—
4. Podatki i opłaty skarbowe			4. Różnice kursowe na papierach wartośc.		1344 10
5. Amortyzacja:			5. Dochód netto z nieruchomości		—
a) nieruchomości	—		6. Odzyskane straty		385,89
b) ruchomości	523 96	523 96	7. Opłaty na koszty administracji		—
6. Odpisy na dłużników		2 129,17	8. Różne dochody		1.618 25
7. Różnice kursowe na rachunkach w walutach obcych		—	9. Odpis z funduszu wyrównawczego na pokrycie strat kursowych		—
8. Różnice kursowe na papierach wartośc.		—	10. Strata		—
a) różne		149 30			
9. Dotacja na rzecz funduszu wyrównawcz.		344,10			
11. Nadwyżka		13.593,82			
Razem		101.325,19	Razem		101.325,19

Księgowy: (—) Al. Kalicki

Dyrekcja Kasy:

Dyrektor Zarządzający: (—) St. Bohdanowicz

Członkowie Dyrekcji: (—) Al. Kalicki

(—) M. Wolszczan

Komisja Rewizyjna:

Przewodniczący: (—) J. Suchodolski

Członkowie: (—) P. Pietrzak

(—) J. Górnicki

KOMUNALNA KASA OSZCZĘDNOŚCI POW. ŁĘCZYCKIEGO w ŁĘCZYCY wraz z ODDZIAŁEM w OZORKOWIE

Stan czynny. BILANS ROCZNY NETTO NA DZIEŃ 31 GRUDNIA 1938 R. Stan bierny.

Table with columns: W wal. obc. Zł, Zł, Zł. Rows include: 1. Kasa i sumy do dyspozycji, 2. Kupony, 3. Waluty obce, 4. Papiery wartościowe, 5. Banki i K. K. O. Loro, 6. Banki i K. K. O. Nostro, 7. Weksle zdyskontowane, 8. Pożyczki wekalowe, 9. Weksle protestowane, 10. Rachunki bieżące otwartego kredytu, 11. Pożyczki terminowe na zastaw, 12. Pożyczki na skrypty dłużne, 13. Pożyczki hipoteczne, 14. Należności z tyt. układów konwersyjnych, 15. Odsetki zaległe, 16. Nieruchomości, 17. Ruchomości, 18. Różne, 19. Sumy przech. (rozliczenia międzyokr.), 20. Straty, 21. Depozyty, 22. Udzielone gwarancje, 23. Inkaso, 24. Akcepty Banku Akceptacyjnego, 25. Różni za Akcepty, Ogółem.

Straty. RACHUNEK STRAT I ZYSKÓW za 1938 rok. Zyski.

Table with columns: Zł, Zł, Zł, Zł. Rows include: 1. Odsetki wypłacone i dopisane, 2. Prowizje wypłacone, 3. Koszty administracyjne, 4. Podatki i opłaty skarbowe, 5. Amortyzacja, 6. Odpisy na dłużnikach, 7. Różnice kursowe na rach. w wal. obcych, 8. Różnice kursowe na papierach wartościowych, 9. Różne, 10. Dotacja na rzecz funduszu wyrównawczego, 11. Nadwyżka, Razem.

Księgowy: (—) R. Kernowa

Komisja Rewizyjna: Przewodniczący: (—) J. Jaworski, Członkowie: (—) T. Kurpiński, (—) St. Michałkiewicz; Dyrektor Zarządzający: (—) St. Wiśniewski, Zastępca Dyrektora: (—) Ant. Gąsiorowicz, Członek Dyrekcji: (—) H. Zawadzki

KOMUNALNA KASA OSZCZĘDNOŚCI POWIATU WŁODZIMIERSKIEGO WE WŁODZIMIERZU

Stan czynny. BILANS ROCZNY NETTO NA DZIEŃ 31 GRUDNIA 1938 R. Stan bierny.

Table with columns: W wal. obc. Zł, Zł, Zł. Rows include: 1. Kasa i sumy do dyspozycji, 2. Kupony, 3. Waluty obce, 4. Papiery wartościowe, 5. Banki i K. K. O. Loro, 6. Banki i K. K. O. Nostro, 7. Weksle zdyskontowane, 8. Pożyczki wekslowe, 9. Weksle protestowane, 10. Rachunki bieżące otwartego kredytu, 11. Pożyczki terminowe na zastaw, 12. Pożyczki na skrypty dłużne, 13. Pożyczki hipoteczne, 14. Należności z tyt. układów konwersyjnych, 15. Odsetki zaległe, 16. Nieruchomości, 17. Ruchomości, 18. Różne, 19. Sumy przechodnie (rozliczenia międzyokresowe), 20. Straty, 21. Depozyty, 22. Udzielone gwarancje, 23. Inkaso, 24. Akcepty Banku Akceptacyjnego, 25. Pokrycie Funduszu Emerytalnego, 26. Różni za nasze akcepty, Ogółem.

Straty. RACHUNEK STRAT I ZYSKÓW ZA 1938 ROK. Zyski.

Table with columns: Zł, Zł, Zł, Zł. Rows include: 1. Odsetki wypłacone i dopisane, 2. Prowizje wypłacone, 3. Koszty administracyjne, 4. Podatki i opłaty skarbowe, 5. Amortyzacja, 6. Odpisy na dłużnikach, 7. Różnice kursowe na rachunkach w walutach obcych, 8. Różnice kursowe na papierach wartościowych, 9. Różne, 10. Dotacja na rzecz fund. wyrównawczego, 11. Nadwyżka, Razem.

Komisja Rewizyjna: Przewodniczący Komisji: (—) Wincenty Szurowski, Członkowie Komisji: (—) Ks. Jakub Kostecki, (—) I. Szrajner; Dyrektor Zarządzający: (—) S. Malon, Zastępca Dyrektora-Buchalter: (—) A. Jaworski, Członek Dyrekcji: (—) F. Strzelecki

KOMUNALNA KASA OSZCZĘDNOŚCI POW. WIELUŃSKIEGO W WIELUNIU

Stan czynny.

BILANS ROCZNY NETTO NA DZIEŃ 31 GRUDNIA 1938 R.

Stan bierny.

	W wal. obc. Zł	Zł	Zł		W wal. obc. Zł	Zł	Zł
1. Kasa i sumy do dyspozycji:				1. Kapitał zakładowy			50.000,00
a) gotowizna		96.888,09		2. Fundusz zasobowy			18.518,09
b) pozost. w Banku Polskim i P. K. O.		26.346,48		3. Fundusze specjalne:			
c) pozostałość w Bankach Państwowych i Komunalnych		41.098,50		a)			
d) pozostałość w innych K. K. O.			164.333,07	b)			7.575,83
e) bony inwestycyjne				4. Fundusz wyrównawczy			
2. Kupony				5. Fundusz amortyzacji nieruchomości			
3. Waluty obce	2,08		2,08	6. Wkłady oszczędnościowe instytucji państwowych, samorządowych i innych prawnopublicznych			
4. Papiery wartościowe				a) bezterminowe (2 kont)		11.620,50	
a) bilety skarbowe		37.466,21		b) terminowe (11 kont)		8.195,66	19.816,16
b) papiery państwowe				7. Wkłady oszczędnościowe osób fizycznych i prawnoprywatnych			
c) listy zastawne i obligacje				a) bezterminowe (1552 kont)		282.623,07	
d) obligacje Związków Komunalnych				b) terminowe do 3 mies. (1579 kont)		54.044,06	
e) akcje Banku Polskiego, akcje i udziały w Bankach Komunalnych		105,00	37.571,21	c) term. ponad 3 m. i warunk. (80 k.)		157.077,34	493.744,47
5. Banki i K. K. O. „Loro“				8. Rachunki bieżące			
6. Banki i K. K. O. „Nostro“			114.023,20	a) instytucji państw., samorząd. i innych prawnopubl. (10 kont)		8.267,43	
7. Weksle zdyskontowane (144 kont)			570.178,50	b) osób fizycznych i prawnoprywatnych (80 kont)		141.524,19	149.791,62
8. Pożyczki wekslowe (2419 kont)				9. Salda kredytowe rachunków otwartego kredytu			6.507,40
9. Weksle protestowane:				10. Zobowiązania inkasowe			1.756,90
a) poch. z dysk. i poz. weksl. (44 kont)		3.494,00	3.494,00	11. Redyskonto weksli:			
b) poch. z innych kredytów (... kont)				a) w Banku Polskim		19.600,00	
10. Rachunki bieżące otwarto-kredytu:				b) w Bankach Państwowych		83.802,00	
a) zabezp. papierami wartościowymi				c) w Bankach Komunalnych i K. K. O.			
b) zabezpieczone hipotecznie (... kont)				d) w innych instytucjach kredytowych			103.402,00
c) zabezp. innymi wartośc. (... kont)				12. Dyskonto akceptów Banku Akceptac.			
11. Pożyczki terminowe na zastaw:				13. Zastaw papierów wartościowych			
a) papierów wartościowych i książeczek oszczędności (181 kont)		20.985,20	20.985,20	14. Kredyty udzielone Kasie:			
b) innych wartości (... kont)				a) przez Bank Polski			
c) pożyczki zakładu zastawn. (... kont)				b) przez Banki Państwowe		54.497,00	
12. Pożyczki na skrypty dłużne				c) przez Banki Komunalne i K. K. O.		44.221,00	
13. Pożyczki hipoteczne				d) przez inne instytucje			98.718,00
14. Należności z tytułu układów konwersyjnych zatwierdzonych przez Komitet Konwersyjny Banku Akceptacyjnego (17 kont)			11.040,00	15. Banki i K. K. O. „Loro“			
15. Odsetki zaległe				16. Banki i K. K. O. „Nostro“			
16. Nieruchomości			3.953,00	17. Przekazy na Kasę			
17. Ruchomości			4.542,99	18. Zobowiązania hipoteczne			6.612,01
18. Różne				19. Różne			8.327,47
19. Sumy przechodnie (rozliczenia międzyokresowe)			1.448,35	20. Sumy przechodnie (rozlicz międzyokr.)			
20. Straty:				21. Nadwyżki:			
a) z lat ubiegłych				a) z lat ubiegłych			13.249,45
b) za rok sprawozdawczy				b) za rok sprawozdawczy			
Razem			978.059,40	Razem			978.059,40
21. Depozyty		184.326,30		22. Różni za depozyty			135.031,30
22. Różni za nasze depozyty		54.500,00		23. Depozyty własne			103.795,00
23. Inkaso		73.104,07		24. Różni za inkaso			73.104,07
24. Akcepty Banku Akceptacyjnego				25. Bank Akceptacyjny			
25. Pokrycie Funduszu Emerytalnego				26. Fundusz Emerytalny			
Razem				Razem			
Ogółem			1.289.989,77	Ogółem			1.289.989,77

Straty.

RACHUNEK STRAT I ZYSKÓW ZA ROK 1938.

Zyski.

	Zł	Zł		Zł	Zł
1. Odsetki wypłacone i dopłacone:			1. Odsetki pobrane i dopisane:		
a) od wkładów oszczędnościowych	19.147,00		a) od wekali	52.834,13	
b) od rachunków bieżących	2.305,34		b) od rachunków bieżących	1.439,13	
c) od redyskonta wekali	3.441,17		c) od pożyczek terminowych	2.000,89	
d) od zastawu papierów i od kredytów udzielonych Kasie		24.893,51	d) od pożyczek na skrypty dłużne		
e) różne inne		454,28	e) od pożyczek i wierzytelności hipotecznych		
2. Prowizje wypłacone			f) od papierów wartościowych	2.193,97	
3. Koszty administracyjne:			g) od K. K. O. i Banków	1.003,74	
a) wydatki osobowe	34.442,48		h) różne inne	978,47	60.450,33
b) świadczenia socjalne	2.777,56	55.695,33	2. Prowizje pobrane		16.575,23
c) wydatki rzeczowe	18.475,29	192,00	3. Różnice kursowe na rachunkach w walutach obcych		288,75
4. Podatki i opłaty skarbowe			4. Różnice kursowe na papierach wartościowych		6.440,52
5. Amortyzacja:			5. Dochód netto z nieruchomości		
a) nieruchomości		891,00	6. Odzyskane straty		1.456,53
b) ruchomości			7. Opłaty na koszty administracji		15.687,04
6. Odpisy na dłużnikach		181,40	8. Różne dochody		1.370,50
7. Różnice kurs. na rach. w wal. obcych		248,91	9. Odpis z funduszu wyrówn. na pokrycie strat kurs.		
8. Różnice kursowe na papierach wartościowych			10. Strata		
9. Różne		22,00	Razem		102.268,40
10. Dotacja na rzecz funduszu wyrównawczego		6.440,52			
11. Nadwyżka		13.249,45			
Razem		102.268,40			

Księgowy: (—) Wiktor Pytel

Komisja Rewizyjna:

(—) Antoni Dąbkiewicz

(—) Mieczysław Paszkowski

Dyrektor Zarządzający: (—) Jan Matejfi

Zast. Dyrekt. Zarz.: (—) Wiktor Pytel

Członek Dyrekcji: (—) Wiktor Smolnik

**Rutynowany pracownik
z gruntowną znajomością
buchalterii i techniki
pracy bankowej,**

z nieprzekroczonym wiekiem lat 30, potrzebny do K. K. O. pow. Braślawskiego w Braślawiu. Pożądane: 1) praktyka w K. K. O., 2) uzdolnienia i przygotowanie w dziedzinie propagandy oszczędności. Oferty z życiorysem i fotografią, odpisami świadectw: szkolnych i z odbytych poprzednio prac, z powołaniem się na dwie wiarygodne osoby, przesyłać do Dyrekcji K. K. O. pow. Braślawskiego w Braślawiu. Oferty nieuwzględnione zostaną bez odpowiedzi; załączniki zwracane nie będą.

Samorządowy Instytut Wydawniczy
Warszawa, ul. Miodowa 6 tel. 5-92-63, wydał broszurę
BRONISŁAWA WESOŁOWSKIEGO

p. l.

PRZEPISY WYBORCZE

do Zarządów

Gminnych

i Wydziałów

Powiatowych

zawierającą wszystkie rozporządzenia ministerialne wraz z przepisami związkowymi i objaśnieniami.

Cena broszury zł 1 gr 50 (+ porto)

Zamówienia wykonuje się odwrotnie.

SAMORZĄDOWY INSTYTUT WYDAWNICZY

WARSZAWA, UL. MIODOWA 6,

T E L E F O N N r 5-92-63

Wszelkie księgi rachunkowe dla K. K. O. Instytut wysyła w dobrych oprawach w terminie od 3 do 7 dni od dnia zamówienia, w zależności od jakości i objętości księgi.

Na żądanie Instytut wykonuje oprawy ksiąg w płótnie lub skórze, ponadto za dopłatą 1 zł 50 gr dodaje szyldy tłoczone z indywidualnym nadrukiem Kasy.



centrala:
TRAUGUTTAS
oddziały:
BAGATELA 14
BIELANSKA 8
TARGOWA 65
WOLSKA 6

PRZEWODNICZĄCY RADY KOMUNALNEJ
KASY OSZCZĘDNOŚCI
MIASTA BUSKA - ZDROJU

ogłasza

KONKURS

na stanowisko dyrektora zarządzającego KKO.
miasta Buska - Zdroju.

Warunki:

- obywatelstwo polskie,
- nieprzekroczony wiek 45 lat życia,
- kwalifikacje przewidziane w § 10 ust. 2 rozporządzenia Ministrów Skarbu, Spraw Wewnętrznych i Sprawiedliwości z dnia 16 marca 1937 r. o komunalnych kasach oszczędności (Dz. U. R. P. Nr 25, poz. 173),
- wynagrodzenie według umowy,
- objęcie stanowiska nastąpi po zatwierdzeniu przez Władzę Nadzorczą.

Podanie wraz z własnoręcznie napisanym życiorysem i odpisami świadectw kierować należy do Przewodniczącego Rady Komunalnej Kasy Oszczędności m. Buska - Zdroju w terminie do dnia 15 kwietnia 1939 r.

Podania nieuwzględnione pozostaną bez odpowiedzi.

Przewodniczący Rady KKO
m. Buska-Zdroju
(K. Galdziński)
burmistrz m. Buska-Zdroju

KOMUNALNA KASA OSZCZĘDNOŚCI
POW. BRZESKIEGO
W BRZEŚCIU n/B.

ogłasza

KONKURS

na stanowisko 2-go zastępcy dyrektora zarządzającego
Kasy.

Od kandydata wymagane jest:

- Obywatelstwo polskie.
- Wykształcenie co najmniej średnie.
- Kwalifikacje przewidziane w § 10 ust. 2 i 5 rozp. Ministrów: Skarbu, Spraw Wewnętrznych i Sprawiedliwości z dnia 16 marca 1937 r. o KKO (Dz. U. R. P. Nr 25, poz. 173).
- Nieprzekroczony wiek 45 lat.
- Stanowisko do objęcia po zatwierdzeniu kandydata przez Związek KKO w Warszawie.
- Wysokość wynagrodzenia zł 450.— miesięcznie.
- Podanie z życiorysem i fotografią, oraz świadectwami w odpisach, należy składać na ręce przewodniczącego Rady KKO w Brześciu n/B., w terminie do dnia 20 kwietnia 1939 r.

Przewodniczący Rady KKO
(—) Franciszek Usajewicz
w/z Starosta Powiatowy

RADA KOMUNALNEJ KASY OSZCZĘDNOŚCI
MIASTA TORUNIA

ogłasza

KONKURS

na stanowisko dyrektora zarządzającego.

Od kandydatów wymagane jest:

- obywatelstwo polskie,
- świadectwo moralności,
- kwalifikacje zawodowe przewidziane w § 10 ust. (2) rozporządzenia Ministrów: Skarbu, Spraw Wewnętrznych i Sprawiedliwości z dnia 16.III.1937 r. o komunalnych kasach oszczędności (Dz. U. R. P. Nr 25, poz. 173),
- co najmniej 5-cio letnia praktyka w kasach oszczędności lub praktyka fachowa,
- nieprzekroczony 45 rok życia,
- świadectwo zdrowia,
- referencje osób wiarogodnych oraz odpisy świadectw (dyplomów) szkolnych i z zajęć zawodowych.

Uposażenie według umowy.

Oferty z własnoręcznie napisanym życiorysem, fotografią oraz odpisami świadectw, należy składać na ręce przewodniczącego Rady Komunalnej Kasy Oszczędności miasta Torunia w Toruniu (Ratusz, pokój 17) w terminie do dnia 15 kwietnia 1939 r.

Posada jest do objęcia od 1.V.39 r. wzgl. później po uprzednim uzyskaniu zatwierdzenia kandydata przez Związek Komunalnych Kas Oszczędności w Poznaniu.

Toruń, dnia 24 marca 1939 r.
Przewodniczący Rady
Komunalnej Kasy Oszczędności
(—) Raszeja
Prezydent Miasta Torunia