

# TYGODNIK

# Mistrzów Piekarskich

## W POLSCE

Urzędowy Organ Wielkopolskiego Związku Cechów Piekarskich z siedzibą w Poznaniu

Kierownik Redakcji i Wydawnictwa  
**Antoni Bartkowski**  
 Telef: Poznań 53-75, Mur. Goślina 38



Redakcja i Administracja  
 Poznań, ulica Długa nr. 12.  
 Telef: 53-75.

## Na co piekarnie samorządowe?

W ostatnich czasach pojawiają się na łamach różnych pism gospodarczych przez pewne czynniki inspirowane głosy, domagające się zakładania piekarń mechanicznych na rachunek samorządów miejskich. Ponieważ obowiązek zaopatrywania całego społeczeństwa w chleb codziennie spożywany spoczywa wyłącznie na dobrze wyszkolonych i zawodowo wykształconych siłach samodzielnych mistrzów piekarskich, więc jako najbardziej do tego kompetentni, pointerесowani a zarazem jedyni doświadczeni rzeczoznawcy, pozwolimy sobie zabrać głos w tej sprawie:

Podług zamiarów pewnych rzemiosłu całkiem niezycziwych i do niego się wrogo odnoszących czynników, budowaniem piekarń zająć się mają samorzady z wybitną pomocą skarbu państwa. Takie pojmowanie i rozwiązanie rzeczy jest samo w sobie czystą niekonsekwencją gospodarki społecznej.

Przypatrzmy się bliżej na czym opiera się siła gospodarcza rządu i poszczególnych samorządów.

Otóż na sile płatniczej wielkiej ilości podatków poszczególnych jednostek, która to siła płatnicza jest tem wydatniejszą im więcej jednostek, materialnie niezależnych, w gminie i państwie całym się znajduje. Gospodarka państwowa jako i gospodarka samorządowa, mająca jak wyżej powiedziano swe korzenie gospodarcze w sile płatniczej ściąganych na rzecz swoją podatków od potężnej ilości jednostek, zdolnych choćby do względnego jeszcze ponoszenia takowych, zrobi dobrze, jeżeli

1) otoczy opieką własne źródła dochodu przez udzielenie tym źródłom swej pieczy ojcowskiej.

2) postara się o pomnożenie swych źródeł dochodu przez to, iż dopomoże wydatnie do tworzenia nowych samodzielnych warsztatów pracy,

3) państwo i samorzady zrobią dobrze, jeżeli będą o tem pamiętały, że są w pierwszym rzędzie

powołane do tego, by nad zbiorowem życiem społecznem prowadzić pełnomocną kontrolę i drogą ustaw gospodarczo-społecznych zabezpieczyć wszystkim, jego pieczy powierzonym jednostkom, być względny.

Wszelkie zamiary i dążenia, nieoparte na powyższych zasadach, wypływające od władz wyżej wymienionych, mijają się z istotą i kompetencją, do której owe władze zostały powołane.

Nie możemy dopatrzeć się żadnej sprawiedliwości w postępowaniu takim, które kosztem zagłady gospodarczej poważnej ilości jednostek, chce z nich zrobić ofiarę całopalenia, tembardziej, że raz w kierunku tym poczynione kroki, pobudzają do coraz to dalszego zachłannego niszczenia dalszych przedsiębiorstw wszelkiego rodzaju.

Zdumiewajacem jest, iż instytucje, które nie przyczyniły się niczem do stworzenia lub pomnożenia warsztatów pracy, instytucje, które z istniejących już warsztatów pracy, wybierają z całą skwapliwością nawet grosz ostatni na rzecz swoją, z całym spokojem owe grosze, drogą podatków społecznych zebrane, zużytkowują na niszczenie nawet tego, co istnieje i z czego same się utrzymują.

Nie ulega wątpliwości, iż gdyby mężowie stanu i działacze społeczno-gospodarcy przeprowadzili na wszystkich polach wytwórczości całkowitą najdoskonalszą mechanizację pracy, osiągnęliby bardzo poważne korzyści, wypływające z produkcji masowej, jednakowoż odwrotna strona medalu nakłada nieugięty obowiązek zasadniczego uregulowania przed tem sprawy racji bytu jednostki.

Mądrość społeczna i racja stanu wobec ludzkości wymaga przedewszystkiem załatwienia tej sprawy, sprawy bytowania jednostki.



Korzyści z produkcji, osiągnięte przez to, iż potężny odłam społeczeństwa traci swoją rację bytu, nie świadczą o dobrym ojcowskim rządzeniu.

Ze jest tak, a nie inaczej, mamy tego dowody z stosunków i warunków obecnie na rynku pracy i wytwórczości istniejących.

Całe rzesze bezrobotnych, wegetujące z funduszy bezrobocia, są straszliwym memento dla każdego męża stanu, iż nie godzi się podkopywać i tak

w za małej ilości istniejących warsztatów pracy. Poważne i potężne sumy, które mają być inwestowane w celach nieproduktywnych, nic nowego nie tworzących, zużyć należy na tworzenie nowych, odłogiem leżących gałęzi produkcji i wytwórczości. Tą drogą jedynie oddać można dobru publicznemu nieocenione usługi, oraz zaskarbić sobie wdzięczność wszystkich jednostek, znajdujących się w rodzinie społecznej.

„Bart.“

## Przechowywanie mąki.

Jakkolwiek przechowywanie mąki na oko wydaje się łatwym, to jednakowoż nie jest ono takie w rzeczywistości. Mąka nawet z najlepszego zboża wymielona, nie śmie leżeć w pośród zepsutego, wogóle nieświeżego powietrza, ponieważ łatwo przechodzi nieprzyjemnymi woniami, wskutek czego staje się potem niezdatną do wypieku. Na skład mąki należy więc wybierać lokal czysty, suchy i przewiewny. Suchy dlatego, iż mąka chciwie wciąga wilgoć w siebie. Często się zdarza, iż magazyny mąki są urządzone w starych, murowanych budynkach, wystawionych ze wszystkich stron na działania atmosferyczne, wskutek czego się wilgocą. W takich budynkach należy wokół ścian ułożyć drugą ścianę z desek, lecz w ten sposób, aby pomiędzy murem a ścianą z desek pozostawało pewne wolne miejsce, któreby mogłoby przepływać powietrze. Ponieważ światło dzienne wywiera zbawienny wpływ na czystość powietrza, należy skład mąki zaopatrzyć o ile możliwości obficie w okna. Nie powinno również braknąć w składzie odpowiednich otworów wentylacyjnych, przez które mogłoby świeże powietrze przepływać.

Gdziekolwiek jeszcze w małych młynach można widzieć, iż mąka leży poprostu wysypana na kupę. Tego sposobu polecić nie można. W koniecznym wypadku może to być dopuszczalne tylko dla małych ilości i na czas krótki. Magazynować powinno się mąkę tylko w workach po 100 kg. zawierających, porządnie wgórze związanych i plombowanych. Worki powinny być tak wymierzane, aby znajdująca się w nich ilość mąki nie była zbyt sprasowana, zduszona, lecz aby wolno oraz równomiernie worek wypełniała. Worki powinny być ułożone obok siebie stojąco, ewentualnie leżąc jedno na drugim. Jeżeli chodzi o magazynowanie krótkotrwałe, lepszym jest jednak ułożenie worków na krzyż w ten sposób, że dwa worki obok siebie, na nie zaś dwa worki poprzecznie i t. d. W ten bowiem sposób ułatwia się przewiew powietrza pomiędzy workami.

Pomiędzy każdą warstwą worków umieszcza się kartkę z datą ułożenia, gdzie również potem można wpisać datę wydania worków z magazynu. Po upływie miesiąca powinno się worki z mąką przenieść na inne miejsce, bacząc na to, by worki, zwrócone przedtem do wnętrza, obecnie do światła były zwrócone.

Ponieważ bardzo często otrzymuje się do przemiału zboże mokre, liche, należy przeto przy magazynowaniu zwracać baczną uwagę na przekładanie i przewietrzanie mąki, względnie przemieszanie mąki.

Czyniąc to, nawet choćby i za często, unikniemy w ten sposób zupełnie strat.

Wszystkim zapewne wiadomo, że z mąki suchej, czyli posiadającej mniejszą wilgotność przy równych zresztą innych warunkach, otrzymujemy pieczywo lepsze i wydawniejsze. Jeżeli przy zbiorach panują słoty, to mąki są zbyt słabe i posiadają wilgotność w zbyt wysokim stopniu. W wielkiej mierze pomagają tu sposoby przechowywania mąki, powyżej podane. Może coprawda taka mąka już częściowo wyschnąć podczas transportu, ale poprawia to tylko w niewielkim stopniu jej dobroć i zdolność przyjmowania płynów. Ponoszą wówczas piekarze jeszcze inną szkodę: ciężar mąki, podany w fakturze, nie zgadza się bardzo często z rzeczywistym jej ciężarem, bo ta straciła nieco na wadze przez transport i magazynowanie.

Piekarz nie powinien nigdy zakupywać mąki, która zawiera ponad 12% wilgotności. Powinien przeto mieć przyrząd do mierzenia wilgotności mąki. Nawet magazynowanie wpływa wówczas bardzo mało na poprawę jakości wilgotnych mąk, bo stają się nieraz stęchłe i często cuchnące.

## Z działalności Komitetu Wykonawczego.

### Komitet wykonawczy

#### I-go Zjazdu Mistrzów Piekarzy

Rzeczypospolitej Polskiej

w Warszawie

nadesłał nam następującą odezwę:

Szanowni Koledzy!

Zjazd delegatów z całej Rzeczypospolitej Polskiej w dniu 25 lipca 1926 r. uchwalił, aby do Zjazdu Wszepolskiego, który ma się odbyć w listopadzie r. b. zorganizowano wszystkie Województwa jeszcze niezorganizowane, gdyż na Zjeździe będą mogli być tylko delegaci powiatowi lub województw.

Ponieważ województwa niektóre należą do jeszcze niezorganizowanych, proponujemy Szanownym Kolegom w najbliższym czasie zwołanie u siebie zjazdu powiatowego lub wojewódzkiego jako bezwzględnej konieczności, aby przy pracy wspólnej nie brakowało nikogo, a wiadomo, jak bardzo potrzebna jest nam własna obrona, wobec już istniejących warunków i nowych rozporządzeń Rządu, który coraz wynajduje jakieś zarządzenia, a nieraz wprost komiczne jak ostatnia uchwała Ministerstwa Spraw Wewnętrznych w formie rozkazu, aby wobec braku mąki



żytniej budować we wszystkich większych miastach piekarnie mechaniczne, jak gdyby zabrakło piekarń, a nie mąki żytniej na chleb.

Wszelkich informacji w sprawie Zjazdu udzielamy natychmiast, a w razie potrzeby przysyłamy przed Zjazdem kogoś z kolegów, celem pomocy w organizowaniu Zjazdu.

## Zjazd delegatów wszystkich województw oraz większych miast Rzplitej Polskiej

odbył się w dniu 25 lipca 1926 r. w lokalu Cechu Zgromadzenia Piekarzy w Warszawie przy ul. Nowogrodzkiej. Obecni na tym Zjeździe byli panowie: Franciszek Niedek z Wilna, Wacław Radzikowski z Lublina, Jan Wróblewski z Jarocina, Leon Türk, Stolpe z Poznania, Jan Hojka z Bydgoszczy, Bazyli Spychała z Grudziądza, Antoni Sadłowski z Katowic, Hermans, Sórczyński z Łodzi, Makowski z Częstochowy, Tschtschnitz z województwa warszawskiego, Wiechowicz, Jarosz, Banaszkiewicz, Wandel z Warszawy. Przewodniczył prezes Banaszkiewicz, protokółował Wandel.

Na porządku dziennym były sprawy następujące:

- 1) Zagajenie i przemówienie przez prezesa Banaszkiewicza.
- 2) Odczytanie protokołu Nr. 2, 3, 4, 5, 6 i 7.
- 3) Odczytanie korespondencji.
- 4) Podatki.
- 5) Kredyty.
- 6) Ustawa przemysłowa i Izby Rzemieślnicze.
- 7) Reglamentacja cen na pieczywo.
- 8) Statystyka w piekarstwie.
- 9) Organizacja województw i powiatów.
- 10) Sprawa obrony i propagandy.
- 11) Opłata skl. człon. do międzynarod. Stow. właśc. piekar. w Belgii.
- 12) Wolne wnioski.

### 1. Odczytanie protokółów.

Odczytano protokoły Nr. 2, 3, 4, 5, 6 i 7. W sprawie odczytanych protokółów zabrał głos p. Spychała z Grudziądza, który wnosi poprawkę do protokołu, iż p. Karol Wendt, starszy Cechu Warszawskiego, został honorowym członkiem Województwa Pomorskiego całego Związku Cechów, nie jak zaprotokółowano cechów w Chelmży.

Uchwalono przyjąć bez zastrzeżeń wszystkie protokoły z wyjątkiem Nr. 7, do którego zgłoszono poprawkę przez p. Spychała.

### 2. Odczytanie korespondencji.

a) List starszego Cechu p. Władysława Orzechowskiego z Prużan z załączeniem danych statystycznych, oraz z przesłaniem życzeń pomyślnych obrad Zjazdu.

Przyjęto do wiadomości.

b) List prezesa Wojew. Krakowskiego z przesłaniem statystyki, oraz załączeniem pomyślnych obrad Zjazdu.

Przyjęto do wiadomości.

c) List starszego Cechu w Lublinie z przesłaniem danych statystycznych, oraz załączeniem pomyślnych obrad Zjazdu.

Przyjęto do wiadomości.

d) List starszego Cechu Piekarsko-Cukierniczego w Brześciu nad Bugiem z przesłaniem danych statystycznych i załączeniem pomyślnych obrad Zjazdu.

Przyjęto do wiadomości.

e) List starszego Cechu z Kobrynia p. Zagrodzińskiego z przesłaniem danych statystycznych, oraz załączeniem pomyślnych obrad Zjazdu.

Przyjęto do wiadomości.

f) List Stowarzyszenia Piekarzy z Przemysła z przesłaniem danych statystycznych, oraz załączeniem pomyślnych obrad Zjazdu, z jednoczesną prośbą o przesłanie wyniku obrad.

Przyjęto do wiadomości.

g) List prezesa Stowarzyszenia w Stryju p. Helwitra z życzeniem pomyślnych obrad.

Przyjęto do wiadomości.

h) List starszego Cechu Piekarzy w Sarnach z przesłaniem danych statystycznych, oraz życzeniem pomyślnych obrad.

Przyjęto do wiadomości.

Odczytano list Rady Tymczasowej Stanu Średniego, z prośbą o uchwalenie stałej składki członkowskiej od Komitetu Wykonawczego z jednoczesnym zakomunikowaniem wysokości ustalonej składki.

W powyższej sprawie wypowiedzieli się wszyscy obecni. Po dość długiej i bardzo ożywionej dyskusji uchwalono przez głosowanie wysokość składki członkowskiej zł 50 miesięcznie dla Stanu Średniego od Komitetu Wykonawczego.

### 3. Podatki.

Omówiono sprawę podatków i świadczeń społecznych, zbyt obciążających przemysł piekarski. W powyższej sprawie zabierali głos PP. Radzikowski, Sadłowski, Wróblewski z Poznańskiego, Banaszkiewicz, Wiechowicz z Warszawy.

Wszyscy mówcy wypowiedzieli się, aby Komitet Wykonawczy poczynił starania u odpowiednich władz rządowych, celem obniżenia podatku przemysłowego do pół procent.

Uchwalono wystąpić z memorjałem do odpowiednich czynników rządowych o obniżenie podatku obrotowego do pół procent,

### 4) Kredyty rządowe.

Wszyscy mówcy wypowiedzieli się za odłożeniem powyższej sprawy i zarządzono głosowanie. Wszyscy

## WZYWAMY

tych Szan. Abonentów względnie Cechy, które zalegają z opłatą za gazetę, aby niezwłocznie raczyli uregulować wszystkie zaległości tak, by w najkrótszym czasie rachunki abonamentowe były załatwione. Kilka większych, poważnych Cechów, względnie ich członkowie zalegają za gazetę i nie raczyli dotąd zaległości uiścić. A przecież koszta wydawnictwa są niemałe, które muszą być pokrywane natychmiast. Ufamy, iż zrozumienie konieczności podtrzymywania jedynego pisma zawodowego, jakim jest „Tygodnik Mistrzów Piekarskich w Polsce“, zdoła pobudzić do obowiązku ułatwienia jej rozwoju. — W tem zrozumieniu apelujemy, aby w jak najkrótszym czasie uregulować raczyły Cechy wszystkie zaległości i nie narażały nadal na dotkliwe straty tak pożytecznego wydawnictwa.



mówcy głosowali za odłożeniem powyższej sprawy z omówieniem rezolucji wniosku P. Banaszkiwicza.

Uchwalono odłożyć powyższą sprawę na Zjazd Wszechpolski Piekarzy i omówienie wniosku p. Banaszkiwicza.

#### 5. Ustawa przemysłowa i Izby Rzemieślnicze.

W powyższej sprawie zabierali głos wszyscy obecni. Po dość długiej i ożywionej dyskusji zebrani przyszedli do wniosku, iż projekt ustawy opracowany przez rząd powinien być uzgodniony z organizacjami rzemieślniczymi z wyjątkiem punktu 45, który bezwzględnie winien być wykreślonym.

Uchwalono wystąpić o wykreślenie z projektu ustawy punktu 45, resztę pozostawić do uzgodnienia z organizacjami rzemieślniczymi.

#### 6. Reglamentacja cen na pieczywo.

Obecni wypowiedzieli się, aby powyższy punkt został wykreślony z porządku obrad.

Uchwalono powyższy punkt skreślić z porządku dziennego i przystąpić do dalszych obrad.

#### 7. Statystyka w piekarstwie.

Po zapoznaniu się z całym szeregiem przesłanych listów z danymi statystycznymi, zebrani przyszedli do wniosku, aby Komitet Wykonawczy zbierał dane statystyczne jaknajprędzej.

Uchwalono upoważnić Komitet Wykonawczy, aby według swego uznania zajął się zbieraniem danych statystycznych, dotyczących zawodu piekarskiego.

#### 8. Organizacja województw i powiatów.

W powyższej sprawie wywiązała się dość ożywiona i długa dyskusja, w której stawiano najrozmaitsze wnioski.

Uchwalono na wniosek p. Jana Wróblewskiego z Poznańskiego przez głosowanie, zwołanie Zjazdu delegatów w miesiącu listopadzie 1926 r., na którym ma być przygotowany projekt statutu Centralnego Związku Cechów Piekarskich Rzeczypospolitej Polskiej do zatwierdzenia z uprzednim zwołaniem Zjazdów Województw jeszcze niezorganizowanych. (C. d. n.)

## Sprawy podatkowe.

### Czy drobni rękodzielnicy mają płacić podatek obrotowy, gdy otrzymają upomnienie?

Wedle nowej ustawy o podatku przemysłowym (obrotowym) nie mają płacić od 1-go stycznia 1926 podatku obrotowego rękodzielnicy, zatrudniający 1 robotnika. Mimo to urzędy skarbowe przysyłają takim rękodzielnikom upomnienia, by wpłacili zaliczki na poczet tego podatku. W ten sposób rękodzielnicy ci zostają wprowadzeni w błąd i nie wiedzą, co właściwie uczynić mają.

Dlatego wyjaśniamy, że rękodzielnicy, którzy wykupili świadectwa przemysłowe (patenty) VIII kat., a nie zatrudniają w swoim warsztacie więcej niż 1 robotnika, są od 1-go stycznia 1926 wolni od obowiązku płacenia podatku obrotowego. Prócz tego robotnika może pracować sam majster. Jeżeli w warsztacie zajęty jest członek rodziny majstra, nie może już wtedy pracować tam inny robotnik. Zamiast 1 robotnika mogą jednak być zajęci dwaj nieletni uczniowie, którzy nie przekroczyli 17 roku życia.

Rękodzielnikom owym zostaje przypomnienie przysłane przez pomyłkę, dlatego powinni oni natychmiast po jego otrzymaniu zwrócić je urzędowi skarbowemu z dopiskiem, że nie zatrudniają więcej niż jednego robotnika i że na podstawie art. 8 ustawy o podatku przemysłowym z 15. VII. 1925 są wolni od obowiązku płacenia tego podatku.

### POLECENIA GODNE KSIĄŻKI

Z druku wyszedł opracowany przez cechmistrza, pana J. Hojkę w Bydgoszczy

#### „Podręcznik do egzaminu czeladniczego“.

Książka ta jest niezbędna każdemu mistrzowi piekarskiemu, kształcącemu uczniów i przysposobiającemu ich do egzaminu.

Doskonale opracowana, zawiera niezbędne działania rachunkowe, daje teoretyczny pogląd na zawód piekarski i udziela pierwszorzędných wskazówek przy wyrabianiu towaru. — Nabyć można u cechmistrza pana J. Hojki w Bydgoszczy, ul. Gdańska 66.

Cena 1,25 — z przesyłką 1,35 przy 5 egzemplarzach. Pojedynczy egzemplarz z przesyłką 1,50 zł.

## Urzędowa Ceduła

### Giełdy płodów rolniczych w Poznaniu.

Warunki: handel hurt, fr. st. zał. ładun. wag. dostawa zaraz za 100 kg.

	Dnia 25. 8.	Dnia 23. 8.	Dnia 21. 8.	Dnia 20. 8.
Żyto . . . . .	zł 31.— — 32.—	zł 30.50 — 31.50	zł 30.50 — 31.50	zł 30.— — 31.—
Pszenica . . . . .	42.— — 45.—	41.— — 44.—	40.50 — 43.50	40.— — 43.—
Jęczmień zwycz. . . . .	26.— — 28.—	26.— — 28.—	27.— — 29.—	27.— — 29.—
Jęczmień brow. . . . .	30.— — 34.—	30.— — 34.—	30.— — 34.—	30.— — 34.—
Owies . . . . .	—.— — 25.—	24.— — 25.—	24.— — 25.—	24.— — 25.—
Mąka żytnia 70% . . . . .	—.— — 49.50	—.— — 49.—	—.— — 49.—	—.— — 48.50
Mąka żytnia 65% . . . . .	—.— — 51.—	—.— — 50.50	—.— — 50.50	—.— — 50.—
Mąka pszenna 65% . . . . .	—.— — 70.—	66.— — 69.—	66.50 — 68.50	65.— — 68.—
Ospa żytnia . . . . .	20.— — 21.—	20.— — 21.—	20.— — 21.—	20.— — 21.—
Ospa pszenna . . . . .	—.— — 22.—	—.— — 21.75	—.— — 21.50	—.— — 21.50
Usposobienie:	stałe	spokojne	stałe	stałe

Za redakcją odpowiedzialny Antoni Bartkowski, Poznań-Murowana Goślina. — Abonament kwartalny w Polsce: 4 zł, prenumerowany na pocztę 4.19 zł. — Konto P. K. O. 208091

Ogłoszenia bez względu na miejsce:  $\frac{1}{4}$  strona 80.— złotych,  $\frac{1}{2}$  strony 45.— złotych,  $\frac{3}{4}$  strony 35.— złotych,  $\frac{1}{8}$  strony 25.— złotych,  $\frac{1}{16}$  strony 15.— złotych.



# LUBOŃSKA FABRYKA DROŻDŻY

DAWNIEJ G. SINNER

TOW. AKCYJNE **W LUBONIU** POW. POZNAŃSKI

poleca pp. piekarzom DROŻDŻE dziennie świeże, znanej jakości, oraz proszek do pieczywa „LUBA“ i „LUBOMIN“ puder kukurydziany do wyrobu różnych tortów i ciastek.

**NAJWIĘKSZA DROŻDŻOWNIA W POLSCE**

Telefon: Poznań nr, 32-76 i 21-56

67

Telefon Poznań nr. 32-76 i 21-56

## WĘGIEL GÓRNOŚLĄSKI

jakości pierwszorzędnej o wysokiej zawartości kalorycznej tylko z głębokich kopalń górnośląskich

**Koks hutniczy koksowni „Knurów“**

dostarcza franko dom po cenach konkurencyjnych i na dogodnych warunkach regulacji

**Zachodnio-Polski Syndykat Węglowy T. z o. p.**

Poznań, Plac Wolności nr. 10. Telef. 2377, 3777

Własna składnica przy dworcu kolejowym w Poznaniu, Plac Kolejowy nr. 35

68

# HANKA GÓRNOŚLĄSKA FABRYKA CZEKOŁADY I CUKRÓW

S-KA AKC. SIEMIANOWICE G.-ŚL.

**HURTOWNIA FABRYCZNA**

W POZNANIU, PÓŁWIEJSKA 4. — TEL. 26-96

69

## POMOCNIK PIEKARSKI

lat 27, samodzielny piecownik, znający cukiernictwo, z dobrymi świadectwami **poszukuje posady** od 1 września lub później. Łask. zgł. uprasza się nadsłać do „Tygodnika Mistrzów Piekarskich w Polsce“ pod „Pomocnik piekarski“ nr. 70

## ESENCJE RUMOWE

Ekstrakt cytrynowy, waniljowy, maras-kinowy, piernikowy, kawowy, aromaty owocowe, barwniki wszelkiego koloru poleca po cenach bezkonkurencyjnych

**„MARBOR“ - POZNAŃ**

ul. Staszica 24      Telefon 64-91

Wielkopolska fabryka olei eterycznych, eterów, ekstraktów i aromatów owocowych

Nagrodzona na Wszechpolskiej Wystawie medalem

71



# BROWAR KRAKOWSKI

JANA GÖTZA  
W KRAKOWIE  
LUBICZ NR. 17

wyrabia i poleca Panom Piekarzom:

**ENZYMAŁT** nowy znakomity preparat słodowy wzmacniający działalność drożdży

**ENZYMAŁT** wpływa dodatnio na jakość pieczywa

**ENZYMAŁT** przyspiesza proces wypiekania

**ENZYMAŁT** sprawia, że pieczywo jest pulchne i utrzymuje się dłużej w stanie świeżym.

**ENZYMAŁT** czyni pieczywo łatwiej strawne, smaczniejsze i pożywniejsze.

72

## HURTOWNIA CUKIERNICZA POZNAŃ

TELEFON 17-26

WŁAŚC.: JANUSZ ADAMSKI

ULICA NOWA 10

POLECA:

kawę wyborową, herbatę, kakao, masło kakaowe, kokos, kuwertury, wanilje burb. Orzechy małe łusk., fistaszki, ziarno kakaowe, słomki, wafle i t. d. Maszyny do lodów, konserwatory, maszynki do migdałów, maku, wisien. Kociołki jako i też inne przybory wchodzące w zakres cukiernictwa.

73

## POLSKI PIEC TOW. AKC. POZNAŃ

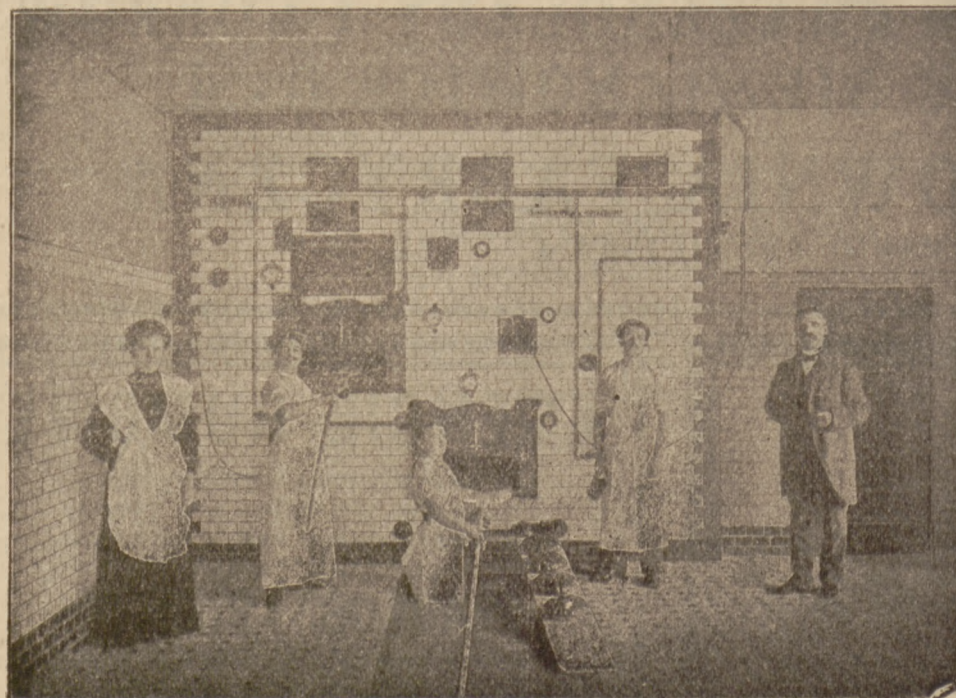
W. Garbary 49

Telefon 25-76 i 27-59

Fabryka:

Komandorja 69

Telefon 27-99.



Wytwórnia pieców  
maszyn i przyrządów  
piekarsko-cukierniczych

74