

TYGODNIK

Mistrzów Piekarских

W POLSCE

Urzędowy Organ Wielkopolskiego Związku Cechów Piekarских z siedzibą w Poznaniu.

Kierownik Redakcji i Wydawnictwa

Antoni Bartkowski

Telef.: Poznań 53-75, Mur. Goślna 38



Redakcja i Administracja

Poznań, ulica Długa nr. 12,

Telef.: 53-75.

NASZA KRZYWDA.

(Przedruk bez podania źródła wzbroniony).

Najbardziej palącą sprawą dla rzemieślnika, a przede wszystkim piekarza jest w czasie obecnym dokładne zrozumienie wszystkich bez wyjątku ustaw podatkowych.

Podatkiem najwięcej dającym się nam we znaki jest bezsprzecznie podatek obrotowy. To też zadaniem niniejszego artykułu ma być bliższe rozpatrzenie i zrozumienie odnośnej ustawy o podatku obrotowym.

Z żalem wprost stwierdzamy w niezliczonych wypadkach w życiu codziennym, iż niezajomość ustawy o podatku przemysłowym czyli świadectwach przemysłowych, jako i niezajomość ustawy o podatku obrotowym wyrządza nam nieobliczalną wprost szkodę.

Grzeszymy przede wszystkim przez wykupywanie niewłaściwych świadectw przemysłowych, czy to dla handlu czy też dla przedsiębiorstwa przemysłowego. Poruszenie tej sprawy jest koniecznością palącą dlatego, że za kilka tygodni nadejdzie czas wykupienia świadectw przemysłowych na rok przyszły. Zwracamy wszystkim samodzielnym mistrzom piekarskim specjalną uwagę na to, iż podług rozporządzenia p. ministra skarbu z dnia 8 sierpnia 1926 r. piekarze zobowiązani są do wykupienia świadectwa przemysłowego dla **przemysłu**, a nie jak dotychczas dodatkowo i niepotrzebnie dla **handlu**, gdyż brzmienie odnośnego rozporządzenia określa dokładnie, iż detaliczna i drobna sprzedaż produktu **własnego** wyrobu dokonywana w tym samym lokalu, gdzie mieści się zakład przemysłowy nie stanowi oddzielnego przedsiębiorstwa i nie podlega opodatkowaniu nawet w razie przeznaczenia **specjalnego pomieszczenia dla zakładu handlowego** pod warunkiem jednak, aby to pomieszczenie znajdowało się w granicach przedsiębiorstwa przemysłowego, a granice przedsiębiorstwa nie można

inaczej rozumieć, jak tylko całą realność, oznaczoną jednym murem i przy jednej ulicy. — W dalszym tłumaczeniu odnośnego artykułu zwracamy Szan. Czytelnikom uwagę na stanowisko, jakie zajął Sąd Pokoju w Koźminie na rozprawie z dnia 22 września r. b., a którą umieściliśmy w ubiegłym numerze naszego tygodnika p. t. „W tym samym lokalu“.

Z powyżej przytoczonych faktów wypływa jasno i wyraźnie, iż wykupywaliśmy dotychczas niepotrzebnie w jednym warsztacie rzemieślniczym dwa świadectwa przemysłowe, co w następstwie było rzeczą niezrozumiałą, iż mając dwa świadectwa przemysłowe, domagamy się jednego płacenia podatku obrotowego. Obowiązkową troską naszą powinno przecież być, by w trudzie i mozole osiągnięty owoc pracy naszej nie był przez naszą nieudolność i niezajomość podatkową roztrwoniony przez nas samych. Krzywda nasza, jak mówi nagłówek niniejszego artykułu, jest tem boleśniejsza, iż ją sami sobie wyrządzamy.

Przez taki stan rzeczy mamy znów dowód na to, iż spoczywa na nas nie tylko obowiązek pracowitości i sumienności rzemieślniczej, lecz że żąda od nas obowiązek koniecznej dokładnej znajomości w płaceniu naszych wszystkich zobowiązań społeczno-podatkowych.

Bardzo wielką pomocą w płaceniu nałożonych na nas świadczeń mogą i powinny być nasze organizacje zawodowe, jakimi są cechy i związki cechowe. Wiemy przecież z doświadczenia życiowego, iż tylko siła zbiorowa jest znaczącą i uszanowaną. Powinniśmy domagać się i popierać zbiorową uchwałą wszystkie dążenia cechów i Związku, w celu egzemplarycznego przeprowadzenia rzeczywistego stanu i znaczenia wszystkich poszczególnych ustaw podatkowych. Mamy zaufanie

i wiarę, iż tak silnie zorganizowany zawód, jakim jest piekarski, dołoży wszelkich starań, by nasze bolączki podatkowe postawić na stanowisku jasnym, tembardziej, iż do sprawy takiej potrzebny wysiłek i kapitał znaleźć się powinien i też z pewnością się znajdzie.

Znając idealny prawie skład Zarządu Wielkopolskiego Związku Cechów Piekarskich i wiedząc, iż w tych dniach odbywa się pełne posiedzenie tegoż Zarządu, mamy niezłomną nadzieję, iż sprawy nasze wspólne doznają tamże całkowitego zrozumienia i uwzględnienia.
„Bart”.

Wybór terminatorów w zawodzie piekarskim.

Produktywność ekonomiczna każdego przedsiębiorstwa jest zależną nie tylko od zdolności finansowej przedsiębiorcy i jego zdolności fachowej oraz technicznych urządzeń danego przedsiębiorstwa, ale także od kwalifikacji indywidualnych wszystkich pracowników. Jeżeli przedsiębiorca powinien mieć wszystkich pracowników rzeczywiście kwalifikowanych, to musi poczynić odpowiedni wybór i zaszeregowanie tychże. Taki dobór pracowników nie można przeprowadzić na dotychczasowych sposobach stosowania przy przyjęciu terminatorów, uwzględniając świadectwo szkolne i wygląd fizyczny chłopca oraz ew. stan zawodowy rodziców. Trzeba dziś przyjąć i stosować wyniki nauki, która zmierza do podniesienia produktywności pracy przez podniesienie poziomu rzemiosła przemysłu i handlu. Tą nauką pomocniczą jest psychotechnika. W Poradniach Zawodowych i Instytutach Psychotechnicznych przeprowadza się ścisły dobór i zaszeregowanie chłopców terminatorów do miejsc pracy, które odpowiadają tychże inteligencji, zdolnościom zawodowym i konstytucji fizycznej.

Jakie cechy charakterystyczne powinien mieć chłopak nadający się do zawodu piekarskiego?

1. Siła fizyczna dobra i wzrost średni.
2. Odporność na przeziębienie i infekcję dobrą.
3. Odporność systemu nerwowego średnią.
4. Płuca i serce dobre i bez skłonności do reumatyzmu.
5. Spostrzeżenia wzrokowe, słuchowe i dotykowe średnie.
6. Prędkość, dokładność ruchów i praca obu rąk średnia.
7. Pamięć wrażeń wzrokowych, słuchowych i podwójnej reakcji (wzrok i ruch — słuch i ruch)
8. Odporność, podzielność, jednostajność i wytrwałość uwagi — średnia.
9. Wytrwałość woli, zdolność powzięcia szybkiej decyzji, przytomność umysłu i opanowanie ruchów nagłych — średnia.
10. Przebieg, ścisłość myślenia i obrotność — mała.
11. Inteligencja ogólna, praktyczna i techniczna średnia.
12. Zdolność do rachunków średnia (zakres co najmniej pięciu klas szkoły powszechnej).
14. Cierpliwość średnia.

Powyżej wymien. cechy indywidualności terminatora do zawodu piekarskiego są ściśle naukowo ustalone i za zasadnicze uznane. Ani cechmistrz, ani mistrz przyjmujący terminatora nie może tych wytycznych wymogów stwierdzić, bo brak mu na

to czasu, sposobów i zdolności naukowo-fachowej. Poradnia Zawodowa jest tą instytucją, która się zajmuje doбором i zaszeregowaniem chłopców do odpowiednich zawodów, mając do dyspozycji kwestjonariusze, testy i przyrządy psychotechniczne, oraz pracownika, który współpracuje z lekarzami i psychologami Uniwersytetu. Poradnia Zawodowa nie ma zamiaru ujmować mistrzowi praw jego, ona jest tylko Instytucją pomocniczą dla mistrza i przedsiębiorcy, by mu ulżyć w poszukiwaniu i doborze odpowiednich terminatorów.

Związek Towarzystw Rzemieślniczych i Przemysłowych przyjmując obowiązek zorganizowania i materialnego popierania Poradni Zawodowej uczynił to w przeświadczeniu koniecznej potrzeby takiej instytucji dla dobra rzemiosła i drobnego przemysłu przede wszystkim, by podnieść poziom rzemiosła i przemysłu i przyczynić się do uzyskania zdolności konkurencyjnej i zaspokojenia potrzeb gospodarczo-społecznych. Czy nie nasuwa się przeświadczenie obowiązku wszechstronnego poparcia istniejącej Poradni nie tylko moralnego, ale i materialnego przez wszystkie cechy rzemieślnicze? Poradnia staje się po wielkiej części samowystarczalną pobierając opłaty za badania i zaświadczenia. Ale ponieważ Poradnia musi się wcześniej stać Instytutem Psychotechnicznym, by umożliwić odpowiednią Organizację Pracy, przeto musi zakupić przyrządy niezbędne, które z powodu swej precyzyjności z zagranicy sprowadzać trzeba.

Zatem niech żaden mistrz nie przyjmuje chłopca w terminatorstwo bez uprzedniego zbadania tegoż w istniejącej Poradni. Mogą Panowie, albo zgłaszać swoje zapotrzebowania chłopców wprost w Poradni Zawodowej, albo zgłoszonych do Cechu lub do pp. mistrzów chłopców przesyłać do Poradni o dostarczenie poświadczenia zdolności zawodowej.

Ponieważ istniejąca Poradnia Zawodowa jest własnością prywatną i jako taka dla najlepszego rozwoju i użyteczności rzemiosła, przemysłu i handlu być powinna, przeto należy ją po wszelkie siły podtrzymywać moralnie i materialnie. W dzisiejszych czasach wszelkiej możliwości mogłoby się stać, że Państwo urządziłoby taką Instytucję, w której napewno ani rzemieślnicy, ani przedsiębiorcy i handlarze nie mieliby wpływu takiego, jaki mieć mogą przez przystąpienie swych Zarządów cechowych i t. p. do Rady Zawodowej.

Niechaj mój apel do zawodu piekarskiego przyczyni się do tego, że cechy piekarskie wcześniej przystąpią do Rady Zawod. i zarządzają przyjęcie tylko

takich chłopców w terminatorstwo, którzy odnośnie poświadczenie dostarczą. Poradnia Zawodowa będzie się tylko stosowała do wytycznych wymogów które powyżej wymienilem.

Albin Staniszewski.

Sprawozdanie

z pełnego posiedzenia Zarządu Wlkp. Związku Cechów Piekarskich.

Działo się w Poznaniu, dnia 27 października 1926 r. w lokalu p. Jarockiego przy ul. Masztalarskiej.

O godz. 12,20 w południe zagał prezes kol. Türk pełne posiedzenie Zarządu Wielkopolskiego Związku Cechów Piekarskich.

Obecni na posiedzeniu koledzy: Türk, Bartkowski, Stolpe z Poznania. Wróblewski z Jarocina, Hojka z Bydgoszczy, Litwicki z Inowrocławia, Dymalski z Ostrowa, Cerkaski z Gniezna, Nowaczyński z Leszna.

Ustalono i przyjęto następujący porządek dzienny:

- 1) Przeczytanie protokołu z ostatniego posiedzenia.
- 2) Sprawa lokaty majątku związkowego.
- 3) Decyzja o wydaniu dyplomów związkowych.
- 4) Sprawy organizacyjne Związku.
- 5) Sprawa podatku obrotowego w zawodzie piekarskim.
- 6) Wnioski i wolne głosy.

Pkt. 1. Sekretarz związkowy odczytał protokół z ostatniego posiedzenia, który został jednogłośnie przyjęty.

Pkt. 2. Prezes Związku otworzył dyskusję nad sprawą lokowania majątku związkowego w Spółdzielni Piekarskiej w Poznaniu. Z powodu ostrej opozycji skarbnika związkowego, odłożono sprawę tę jednogłośnie do następnego pełnego posiedzenia z tem zastrzeżeniem, iż do tego czasu zachowany będzie stan dotychczasowy.

Pkt. 3. Wykonując uchwałę ostatniego pełnego posiedzenia z dnia 23 lipca r. b. dotyczącą wydania przez Związek dyplomów, przedłożył Zarząd ścisły wzory dyplomów mistrzowskich oraz jubileuszowych. Po obszernej i rzeczowej wymianie zdań ustalono jednogłośnie dokładny wzór takowych, a Zarząd ścisły otrzymuje pełnomocnictwo do sfinalizowania sprawy dyplomów.

Pkt. 4. Sekretarz zw. przedkłada zebranim wniosek cechu przymusowego piekarzy na powiat grodziski o przyjęcie ich do Związku. Jednogłośnie uchwałą przyjęto Cech powyższy do Związku.

Pkt. 5. Przystąpiono do rozpatrzenia największej obecnie bolączki w zawodzie piekarskim, którą jest obecnie podatek obrotowy. W rzeczowej i bardzo długiej dyskusji, w której wszyscy obecni kilkakrotnie przemawiali, ujawniła się cała groza położenia w zawodzie piekarskim. Wyni-

kiem stwierdzonej sytuacji uchwalono jednogłośnie następującą

rezolucję:

„Silnie zorganizowany zawód piekarski całej Ziemi Wielkopolskiej domaga się za czas począwszy od 1 stycznia 1926 r., by wydatek obrotowy od pieczywa, które jest najważniejszym artykułem pierwszej potrzeby, pobierany był we wysokości od ½ proc. do najwyżej 1 proc. z tego powodu, iż przez nadmiernie pobierany podatek obrotowy przedraża się we wybitnym stopniu chleb codzienny, spożywany przez szerokie masy ogółu“.

Rezolucję powyższą uchwała posiedzenie jednogłośnie wysłać za pośrednictwem Komitetu Wykonawczego I Zjazdu Mistrzów Piekarzy Rzeczypospolitej Polskiej w Warszawie na ręce pana Ministra Przemysłu i Handlu i p. Ministra Skarbu w Warszawie.

Pkt. 6. We wolnych głosach stwierdzono jednomyślnie niesłychaną wprost nieprzychylność różnych kacyków lokalnych dla naszego zawodu.

Pełne posiedzenie Zarządu wzywa wszystkich mistrzów i cechmistrzów Ziemi Wielkopolskiej do bezzwłocznego rozpoczęcia energicznej akcji samoobrony, ujawnionej przedewszystkiem w nadsyłaniu do Związku opisów zatargów, powstających na tle podatkowym, cennikowym oraz szkodliwym dla zawodu naszego interpretowaniu ustaw przemysłowo-społecznych.

Po wysłuchaniu sprawozdania kolegów Hojki i Wróblewskiego o działalności Komitetu Wykonawczego I Zjazdu Mistrzów Piekarzy Rzeczypospolitej Polskiej w Warszawie, uchwalono jednogłośnie votum zaufania dla tegoż Komitetu, w tym przeświadczeniu, iż Komitet Wykonawczy zajmie i nadal energiczne stanowisko w sprawach naszego zawodu.

Na Zjazd Wszechpolski Mistrzów Piekarskich, odbyć się mający w przyszłym miesiącu w Warszawie stawi się Zarząd Związku in corpore, dla których ustalono zwrot podróży III klasy oraz diety dzienne 10 zł.

Na powyższy Zjazd zobowiązane są wszystkie Cechy związkowe wysłać na koszt Cechu swych przedstawicieli. najmniej jednak jednego przedstawiciela.

O godz. 17,45 solwował prezes Związku kol. Türk posiedzenie słowami: „Cześć Rzemiosłu!“

MIESZKANIA

4—6 pokojowego wprost od gospodarza w Poznaniu poszukuje

Antoni Bartkowski, Poznań, ul. Długa 12.
Za łaskawe pośrednictwo Szan. PP. Kolegów pozostaną szczerze zobowiązany.

Unormowanie ceny chleba w Poznaniu.

Na podstawie rozporządzenia Rady Ministrów z dnia 10. 2. 1926 r. o regulowaniu cen przetworów zbóż chlebowych oraz rozporządzenia Pana Prezydenta Rzeczypospolitej z dnia 31. 8. 1926 r. o zabezpieczeniu podaży przedmiotów powszedniego użytku i po wysłuchaniu opinii Komisji Badania Cen. cenę chleba, ustanowioną obwieszczeniem tu-tejszem z dnia 29 września r. b. zmienia się z 54 na 56 gr. za 1 kg. Cena ta obowiązuje od dnia 23 października r. b.

Z życia Cechów.

Z Bydgoszczy.

Cech mistrzów piekarskich w Bydgoszczy założył przed rokiem koło śpiewu „pieśni polskiej“.

Nadmienić wypada, iż powyższe koło składa się obecnie z 30 mistrzów piekarskich, którzy poza swą pracą zawodową znaleźli chwilę wolną, by ją poświęcić pielęgnowaniu pieśni polskiej.

Uczestnicy Zjazdu w Bydgoszczy przypominają sobie, jak wspaniałymi reprodukcjami pieśni polskiej ich ugoszczono.

Zwracamy uwagę, iż w niedzielę, dnia 31. bm. obchodzi powyższe nam miłe koło śpiewu, pierwszą rocznicę swego założenia.

Na uroczysty obchód składają się popisy koła, przedstawienie teatralne i uroczysty bal.

Zarząd koła zaprasza na obchód powyższy wszystkich kolegów i miłośników pieśni polskiej z rodzinami.

Z naszej strony składamy na tem miejscu nasze najserdeczniejsze życzenia pomyślnego rozwoju. Oby za przykładem Bydgoszczy powstawały przy wszystkich innych cechach piekarskich podobne własno koła śpiewu

Zarząd Wielkopolskiego Związku Cechów Piekarskich z prezesem kol. L. Turkiem na czele składa również na tem miejscu serdeczne życzenia pomyślnego rozwoju.

POLECENIA GODNE KSIĄŻKI

Z druku wyszedł opracowany przez cechmistrza, pana J. Hojkę w Rydgoszczy

„Podręcznik do egzaminu czeladniczego“.

Książka ta jest niezbędna każdemu mistrzowi piekarskiemu, kształcącemu uczniów i przysposabiającemu ich do egzaminu.

Doskonale opracowana, zawiera niezbędne działania rachunkowe, daje teoretyczny pogląd na zawód piekarski i udziela pierwszorzędných wskazówek przy wyrabianiu towaru. — Nabyć można u cechmistrza pana J. Hojki w Bydgoszczy, ul. Gdańska 66.

Cena 1,25 — z przesyłką 1,35 przy 5 egzemplarzach. Pojedynczy egzemplarz z przesyłką 1.50 zł.

Mistrzowi Piekarscy!

zakupuj tylko w tych firmach
— które się ogłaszają —
w „Tyg. Mistrzów Piekarskich“.

Geny artykułów spożywczych w Poznaniu.

— Z TARGU. Na placu Sapieżyńskim płacono: Za 1 kg. słoniny 3,60 do 3,70 zł; wieprzowiny 3,00—3,80 zł; wołowiny 2,80—3,60; cielęciny 2,80—3,40 zł; skopowiny 2,40—2,80 zł; smalcu 5,30 do 5,50 zł; masła wiejskiego 5,00—5,20 zł; masła mleczarskiego 5,60—5,80 zł; twarogu 1,00—1,20 zł; 1 litr mleka pełnego 30 gr; 1 litr oleju 3,20 zł; 1 mendel jaj 3,40 — 3,50 zł; 1 gęś 8,00 — 14,00 zł. 1 kaczkę 4,00—7,00 zł; 1 kurę 3,00—5,50 1 indyka 7,00—12,00 zł. 1 parę kłębi 1,70—1,90 zł; 1 parę kurapatw 7,00 do 8,00 zł; 1 zająca 8,00—10,00 zł; 1 kr. karpia 4,40—5,00 zł; lina 3,20—3,60 zł;

sandacza 4,00—5,00 zł; szczupaka 2,00 do 2,40 zł; suma 2,00—2,20 zł; karasia 2,00—2,40 zł; okonia 1,20—1,60 zł; leszcza 1,40—1,80 zł; białych ryb 0,60 do 1,20 zł. 1 kopę raków 2,00—3,00 zł; za 1 kg. grochu 0,90—1,20 zł; szabl 1,00 do 1,20 zł; fasoli 0,80—1,00 zł; cebuli 40—50 gr; pomidorów 50—80 gr. dyni 20—30 gr. 1 kalafior 30—70 gr; 1 główkę kapusty białej 10—40 gr; kapusty modrej 15—45 gr; kapusty włoskiej 15 do 40 gr; 1 kg szpinaku 30—40 gr; kurków 50—60 gr; zielonek 60—80 gr; rydzów 2,50—3,00 zł; maślaków 50 gr; borówek 1,40—1,80 zł; śliwek 0,60—1,00 zł; gruszek 40—60 gr; gruszek wyborowych 60—80 gr; jabłka 40—70 gr; jabłek wyborowych 0,80—1,00 zł; orzechów włoskich 1,60—2,00 zł. — Ruch na targu

był słaby. Ceny ryb spadły, gdyż zaocfiarowanie przewyższało popyt. Ceny nabiałowe utrzymują się od pewnego czasu na jednym poziomie. Na targu mięsnym ceny bez zmiany.

Giełda pieniężna.

Dnia 28. 10. 1926

Dolary	9,02 zł
Franki franc. za 100	27,27 „
Franki szwajc „ „	174,15 „
Funtyszterling!	43,80 „
Marki niem. za 100	—

Urzędowa Ceduła

Giełdy Zbożowej i Towarowej w Poznaniu.

Warunki: handel hurt. fr. st. zał. ładun. wag. dostawa zaraz za 100 kg.

	Dnia 27. 10.	Dnia 25. 10.	Dnia 23. 10.	Dnia 22. 10.
Zyto	zł 36. — 37. —	zł 36. — 37. —	zł 35.75 — 36.75	zł 34.75 — 35.75
Pszonica	45.25 — 48.25	45.75 — 48.75	44.75 — 47.75	49. — 55.
Jęczmień zwyczaj.	28. — 31. —	28. — 31. —	27. — 30. —	27. — 30. —
Jęczmień brow.	34.75 — 39.75	34.75 — 39.75	33.75 — 38.75	33. — 38
Owies	28.75 — 30.25	28.25 — 29.75	27.25 — 28.75	— 51.75
Mąka żytna 70 proc.	— 53. —	— 53. —	— 52.75	— 53.25
Mąka żytna 65 proc.	— 54.50	— 54.50	— 54.25	65. — 71.
Mąka pszenna 65 proc.	69.50 — 72.50	70. — 73. —	69. — 72. —	—
Ospa żytnia	22.50 — 23.50	22.50 — 23.50	22. — 23. —	21.25 — 22.25
Ospa pszenna	— 24. —	— 24. —	— 23. —	— 22.50
Uspokobienie:	stałe	močne	močne	stałe

Za redakcję odpowiedzialny Antoni Bartkowski Poznań-Murowana Goślina — Abonament kwartalny w Polsce; 4 zł. prenum. na pocztę 4.19 zł. — Konto P. K. O. Poznań 208 091

Ogłoszenia bez względu na miejsce: 1/1 strona 120.—zł, 1/2 str. 65.—zł, 1/4 strony 35.—zł, 1/8 strony 20.—zł. 1/16 strony 10.—zł. 1/32 str. 6.—zł. Dla poszukujących pracy 50 proc. zniżka.

SALE JAROCKIEGO

Telefon 21-51

Poznań, ul. Masztalarska 8a

Telefon 21-51

Poleca Szan. Publiczności swoje sale
na zebrania, zabawy, śluby etc. etc.

132

Wyborowa kuchnia pod kierownictwem sił fachowych,
— — oraz dobrze pielęgnowane piwo i wina. — —

Ceny niskie!

Ceny niskie!

Stale miłe i koleżeńskie spotkanie mistrzów piekarskich tak z miasta jak i z prowincji

Ekstrakt cytrynowy
Ekstrakt waniljowy
Ekstrakt maraskinowy
Esencję rumową (marka London)
Esencje owocowe koncentrowane
Barwniki nieszkodliwe

polecają

DOMAGALSKI i S-ka - Poznań

Fabryka parowa esencji i ekstraktów

Założ. 1901 ŚW. MARCIN 34 Założ. 1901

133 Prem. w Poznaniu, Lipsku, Wiedniu, Paryżu, Warszawie.

FABRYKA CZEKOLADY
SP. AKC.

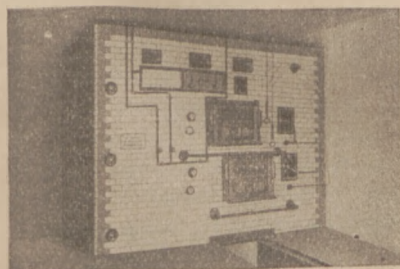
Venedia

POZNAŃ

DĄBROWSKIEGO 97 TEL. 69-65

WYBOROWE GATUNKI CZEKOLADY
PRALIN I CUKRÓW.

134



FABRYKA
PIECÓW

i maszyn
piekarskich
i cukierniczych



F. Witte i M. Radziński

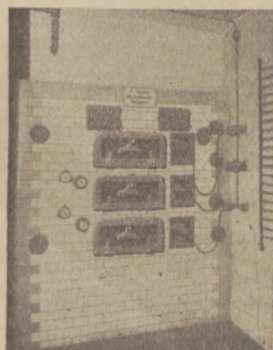
Bydgoszcz, Gdańska 113, tel. nr. 398

Specjalna fabryka pieców
piekarskich i cukierniczych
wszystkich systemów oraz
maszyn i przyrządów



Kompletne urządzenie
piekarń, fabryk chleba
i keksów. Skład kamieni
i płyt szamotowych.

135



Szan. PP. Mistrzom Piekarskim

dam niniejszem do łaskawej wiadomości, iż

**moją mąkę
pszenną „0000“**

prowadzi tylko

Spółdzielnia Piekarska

Poznań, Aleje Marcinkowskiego 17 a

Telefon 55-62

pod firmą nalepioną na workach jak następuje:

D. JAKUBOWSKI

Młyn motorowy

Mąka pszenna »0000«

Słupce, Ziemia Kaliska

Proszę o łask. zwrócenie uwagi na powyższą
firmę

Z poważaniem

D. Jakubowski.

136

LUBOŃSKA FABRYKA DROŻDZY

DAWNIEJ G. SINNER

TOW. AKCYJNE **W LUBONIU** POW. POZNAŃSKI

poleca lpp. piekarzom **DROŻDZE** dziennie świeże, znanej jakości, oraz proszek do pieczywa „LUBA” i „LUBOMIN” puder kukurydziany do wyrobu różnych tortów i ciastek.

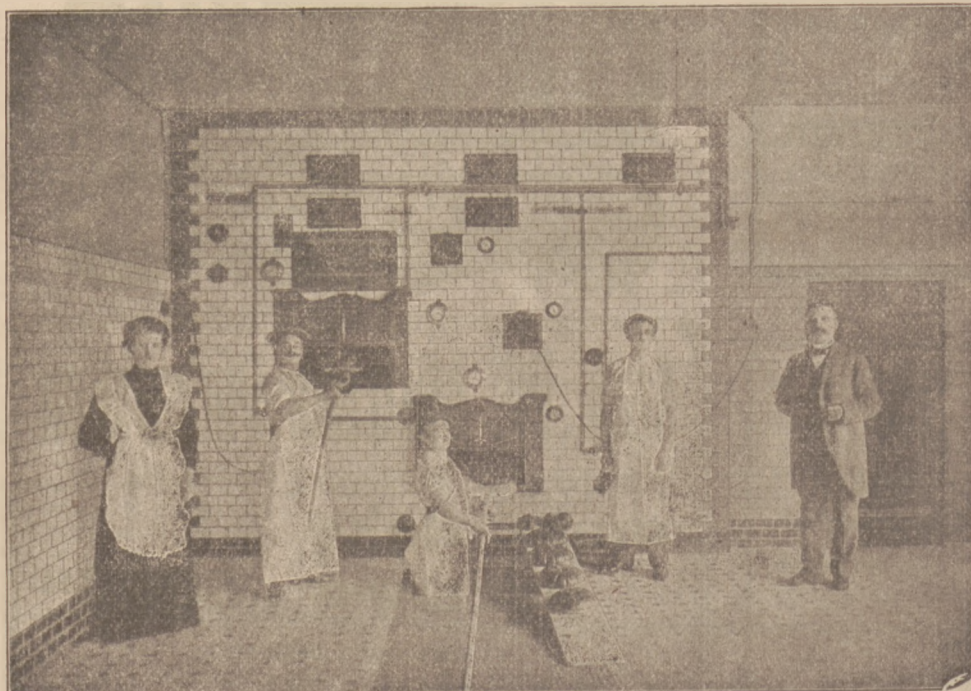
NAJWIĘKSZA DROŻDZOWNIA W POLSCE

Telefon: Poznań nr. 32-76 i 21-56

129

Telefon: Poznań nr. 32-76 i 21-56

POLSKI PIEC TOW. AKC. POZNAŃ



W. Garbary 49

Telefon 27-59 i 25-76

Fabryka:

Komandorja 69

Telefon 27-99.



Wytwórnia pieców
maszyn i przyrządów
piekarsko - cukierniczych

130

Własna
fabrykacja
ubrań
zawodowych



**SPECJALNY SKŁAD ODZIEŻY
ROBOCZO-ZAWODOWEJ**

H. Hildebrandt
POZNAŃ UL. POZTOWA 33 - TEL. 1471

blisko Starego Rynku — poleca

Płaszcz i kitle

dla lekarzy, chemików i od kurzu

Fartuchy zawodowe damskie

Jaki i bluzy

cukiernicze, rzeźnicze, ślusarskie

Ubrania kociowe, szoforskie ślusarskie oraz wszelką odzież do pracy

Specjalność:

Jaczk, fartuchy
i płaszcze
dla piekarzy
i cukierników