

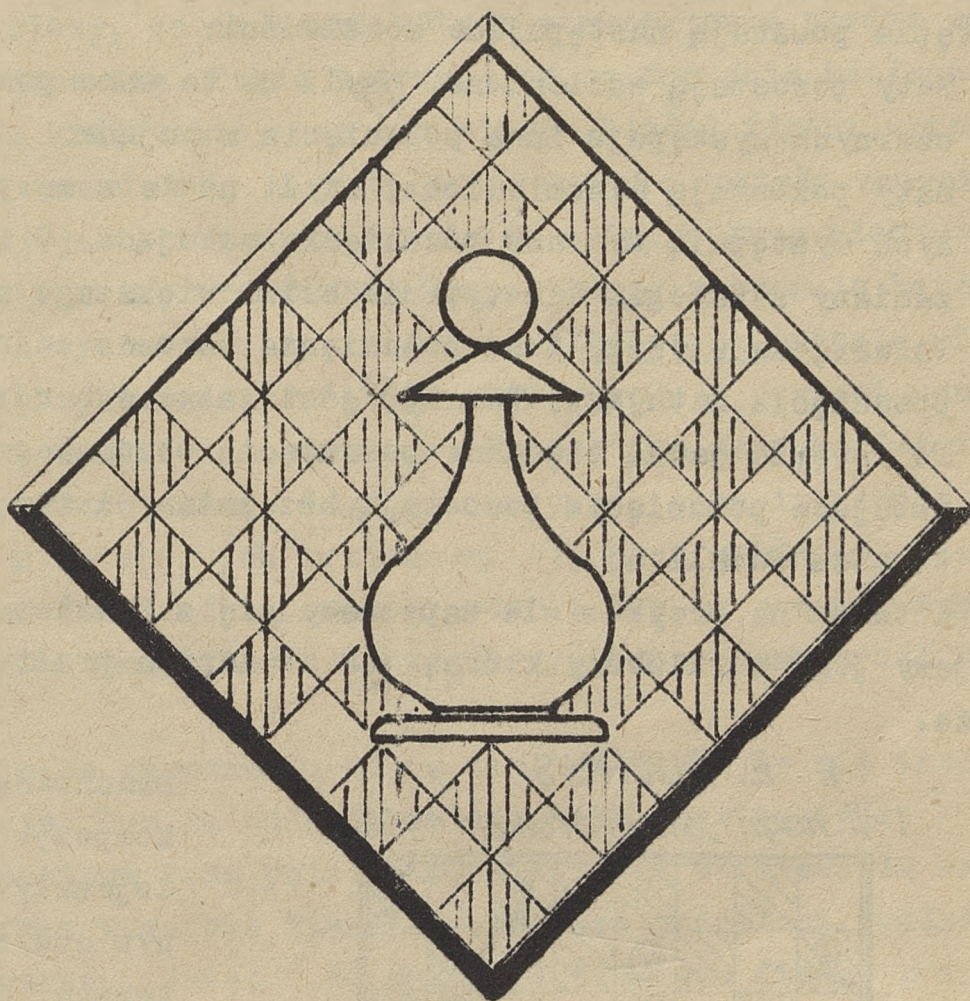


ZADANIOWIEC

BIULETYN PROBLEMOWY

Styczeń - luty

1956



ZESZYT

Z DARU
EDWARDA ARLAMOWSKIEGO

= 2 =

Bibl. Jagiell.
1979 CD 1800/1125

MARIAN WRÓBEL

TEMAT RUCHLISA.

Próba analizy konstrukcji.

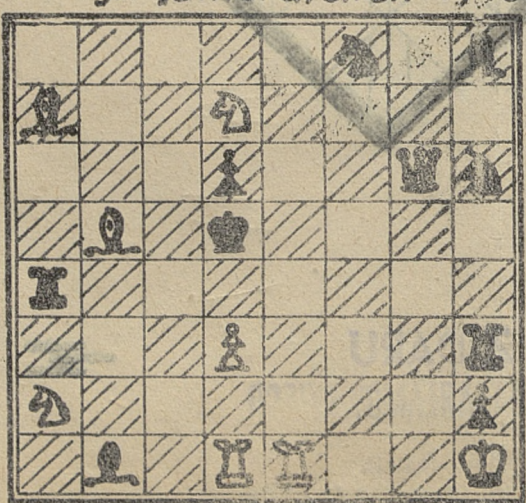
Zagadnieniem, które w ostatnim okresie zwróciło szczególną uwagę kompozytorów, był temat Ruchlisa, rzeczywiście bardzo ciekawy kompleks z dziedziny "zmiany". Studium niniejsze postawiło sobie ambitny cel naświetlenia tej kwestii zarówno od strony tematu, jak i konstrukcji, a musimy nadmienić, że zagadnienia konstrukcji niewiele zajmują miejsca w naszej literaturze fachowej.

Zmiana nie jest czynsz nowym w kompozycji dwuchodówki, spotykamy się z nią jeszcze pod koniec XIX stulecia. Najpierw rozważymy tę sprawę teoretycznie. Jeżeli mamy jakieś maty przygotowane, to po wstępie powstają następujące możliwości:

1. Maty pozostają zamienione, czyli na te same posunięcia obronne czarnych występują inne posunięcia matujące.
2. Maty pozostają niezamienione, czyli na te same posunięcia czarnych występują te same posunięcia matujące. O ile nie mamy zamiany strategii ten typ nie budzi większego zainteresowania.
3. Po wstępie widzimy inne posunięcia obronne czarnych oraz inne posunięcia matujące. Ten typ jest jeszcze bardzo mało zbadany.
4. Po wstępie jawią się inne posunięcia obronne czarnych, gdy matujące posunięcia pozostają bez zmiany i ten typ nazywamy tematem Ruchlisa.

A teraz na przykładzie zapoznamy się z tematem i scharakteryzujemy jego możliwość; które, jak stwierdza praktyka są bardzo duże.

1. E. RUCHLIS
1-11 nagr. "Swierdłowski" 1946.



Mat w 2 posunięciach

Dwuchodówka radzieckiego kompozytora to problem dojrzały o pełnym i trafnym uzmysłowieniu sobie tematu, co zasługuje na podkreślenie, gdyż były to pierwsze kroki na nowej drodze. Przygotowanie składu się z pary obron 1... Wd4 2.Sc3 mat i Gd4 2.He4 mat. czyli wzajemna przesłona czarnych figur na jednym polu, tak zwany Grimshav. Wstęp 1. d4.

przeciw groźbie 2. Sb6 mat. występuje inna para obron - 1... Wd3 2. He4 mat i 1...Gd3 2.Sc3 mat.

Cóż więc nastąpiła? Oto zmieniły się posunięcia czarnych, zmieniła się strategia czarnych - powstał Grimshav na d3, podczas, gdy posunięcia matujące pozostały bez zmiany. Wyłuskaliśmy więc temat zadania. Jest nim zamiana strategii przy niezmiennych matujących posunięciach. Ale czarne mają jeszcze dwie inne wartościowe obrony - 1...Wd4 2.Sb4 mat i 1... Gd4 2.Sf6 mat. Jest to zamiana matów przygotowania, oraz dodatkowo zamiana strategii - przesłona na wiązania. Jeżeli dwuchodówka zawiera i zamianę strategii i zamianę matów przygotowania, wtedy otrzymujemy doskonały ośrodek tematyczny, który nazywamy zupełnym Ruchlisem.

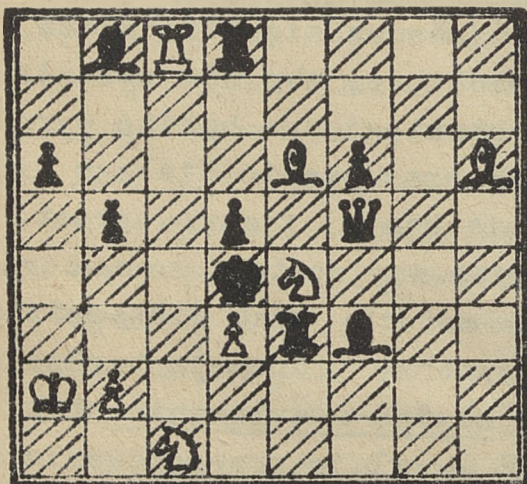
W związku z samą istotą "zamiany" nasuwa się zasadnicza kwestia - zwróceniu uwagi na przygotowanie, aby nie zostało pominięte. Wiemy, że są pewne motywy strategiczne bardzo wyraźne i narzucające się. Takie motywy, jak szachowanie białego króla, wolne pole królewskie, czy uwolnienie białej figury wprost proszą o sprawdzenie. - maty przygotowane zostały zauważone. Ale gorzej jest przy mało wyraźnych matach, przy niesamodzielnych tematach i tu radzieccy kompozytorzy proponują bardzo interesujące motywowanie, a mianowicie złudne rozwiązanie. Tak więc w naszym przykładzie złuda 1.1..Gf2 wywołuje przygotowanie i nie może ono pozostać niezauważone. Pomysł ten jest bardzo cenną zdobyczą, która nadaje logikę i motywuje sens istnienia przygotowania. Niestety, jak przekonamy się na przykładach nie wszędzie można stosować tę metodę, odnosi się to przede wszystkim do złożonych organizmów strategicznych oraz kompozycji rekordowych

A teraz po zapoznaniu się z tematem zajmijmy się trochę konstrukcją. Dwa są podstawowe czynniki konstrukcyjne - czarne figury tematowe oraz pola matowania, pola c3 i e4. Są one atakowane przez tematowe figury i wzajemna przesłona zwalnia je od tych punktów. Wstęp 1.d4 wyłączył tematowe figury przygotowania, gdyby nie to, że włączył dwie inne czarne figury nieelibyśmy dwie groźby. A więc wykryliśmy pierwszy chwyt konstrukcyjny, jakim jest wyłączenie obu figur tematowych przygotowania i włączenie dwu innych, czynnych w grze. Teraz manewry tych nowych figur zwolnią kolejno pola matowania, zmieni się strategiczna gra czarnych, maty pozostaną te same. Autor słusznie w grze wprowadził przesłony Grimshav, podobnie jak w przygotowaniu, gdyż to nadało jednolitość pracy. Równocześnie powstaje ostry

kontrast - przez zestawienie zamiany obron i niezmienności posunięć matujących, co jest cechą charakterystyczną tematu Ruchlisa.

Powstałe w pierwszym okresie dwuchodówki stosują przede wszystkim ten chwyt konstrukcyjny i kilka przykładów potwierdzi nasz pogląd. Z czasem kompozytorzy wprowadzą pewne zmiany w schemacie konstrukcyjnym. Zasada jednak pozostaje ta sama.

2. REHN i EKSTROM „Eskilstuna Kuriren” 1948.



Mat w 2 posunięciach

identyczny, figura wykonująca wstęp wyłącza jedną parę figur, włącza drugą. Oczywiście mechanizm jest zupełnie inny i nie możemy mówić o jakimś podobieństwie, zresztą jest wiadome, że chwyt konstrukcyjny działa niezależnie od tematu mechanizmu, są siłami samodzielnymi. Na marginesie problemu trzeba jeszcze wyjaśnić kwestię figur tematowych i ich motywację. Z białymi nie mamy kłopotu, gdyż posunięcia matujące pozostają bez zmiany. Natomiast zajmijmy się czarnymi. W przygotowaniu rola Wd8 i Gb8 nie wymaga wyjaśnień, ale czy We3 i Gf3 działają? Oczywiście tak We3 obala złudę, G zaś niweczy inną możliwość 1.Wc3? Gd1. Po wstępie para ta na trzeciej linii przejmuję temat: motywacja figur przygotowania^wgrze jest słabsza, ale zupełnie wystarczająca, gdyż bez nich zadanie nie byłoby poprawne. A wogóle przy wszelkiego rodzaju zamianie musimy stale baczyć, by figury były o ile możliwe odpowiednio wykorzystane zarówno w przygotowaniu jak i w grze. Od tego wykorzystania zależy jakość konstrukcji i tym samym wartość kompozycji. Odnosi się to nie tylko do białych figur, lecz także i do tematowych figur czarnych.

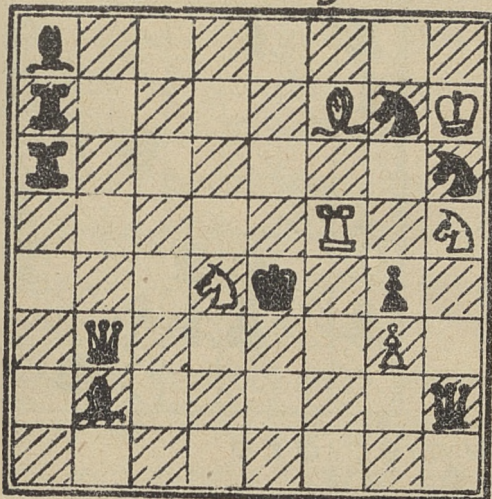
Przygotowanie jest tu podparto złudnym rozwiązaniem 1.Gf8?- temat- 1...Wd6 2.Hf6 mat i 1...Gd6 2.Hd5 mat - Grimshav na polu d6 z obaleniem 1...Wd3. Wstęp 1.Sd6 daje Grimshav na pole e4, a więc 1...Ge4 2.Hf6 mat, i 1...We4 2.Hd5 mat. Jest to przykład niepełnego RUCHLISA, gdyż nie widzimy matów przygotowania w formie zamiennych matów.

Chwyt konstrukcyjny

Na pewną modyfikację znanego nam chwytu konstrukcyjnego zwraca uwagę następująca dwuchodówka o bardzo skomplikowanym temacie.

3. H. L. MUSANTE

III nagr. Szachy 1951.



Mat w 2 posunięciach

mówimy o połączeniu blokowani wolnego pola z unikaniem duali typu "BARULIN I".

Konstrukcja dwuchodówki daje pewną wariację znanego nam chwytu, wstęp bowiem wyłącza dwie czarne figury przygotowania, jak to było w poprzednich przykładach, ale zamiast włączenia pojawia się inny motyw, a mianowicie zwolnienie pola królewskiego. Zobaczymy później na wielu przykładach, że wolne pole jest niekiedy bardzo ważnym elementem konstrukcji problemu.

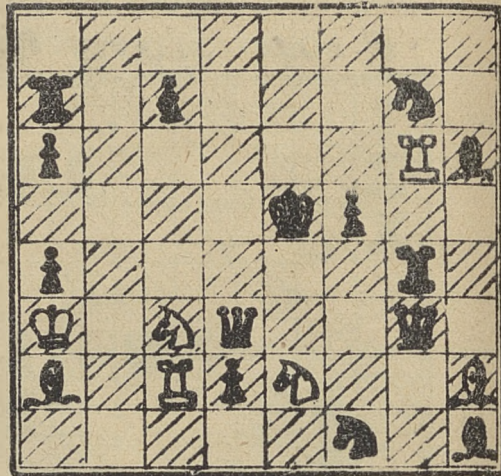
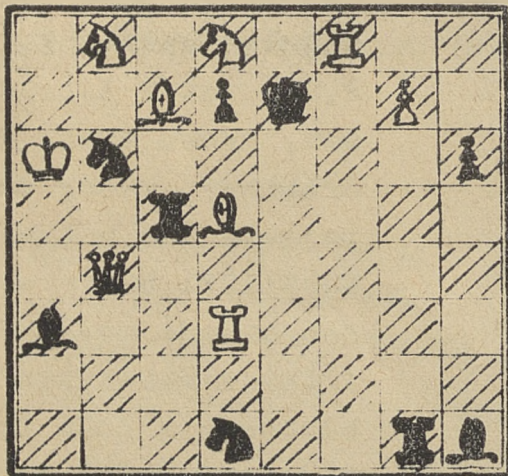
I w tej dwuchodówce /4/ przygotowanie jest stosunkowo mało widoczne, wprawdzie odosobnione czarne bierki. Wg1 i Gh2 zwracają uwagę, jednakże wzajemna przesłona tych figur wydaje się słabo umotywowanym kaprysem. 1... Wg2 2. He4 mat i Gg2 2. Hh5 mat. Dla orientujących się w chwytach konstrukcyjnych znalezienie wstępu nie będzie trudne, obiektywnie jednak stwierdzić należy, że jest on niespodziany i efektowny. 1.Gg2 z groźbą 2.Gd5 mat. Teraz występuje inna para obron 1... Sd5 2.He4 mat i 1...d5 2. Hh5 mat z różnicowaniem matujących posunięć.

Przygotowanie jest w tej dwuchodówce mniej wyraziste, co jest oczywiście minusem układu 1... Wc6 2.Gd5 mat i 1...Gc6 2.Sf6 mat, znówu znamy nam Grimshav, który często pojawia się w temacie RUCHLISA. Dobry wstęp 1. Sc6 oddaje pole f5 królowi i teraz temat tworzą dwa blokowania pola f5 a więc 1...Sgf5 2.Sf6 mat /nie 2.Gd5 ?/ i 1...Shf5 2.Gd5 mat /nie 2.Sf6 ?/. Ponieważ dualie parują kolejne wiązanie białych figur

MARIAN WRÓBEL

4. II nagr. „Italia Schacchistica” 1949

5. IV nagr. „Dziennik Łódzki” 1948



Mat w 2 posunięciach

Wzorec konstrukcyjny stanowi jeszcze jedną odmianę zasadniczego chwytu. Oto we wstępie wyłączamy dwie czarne figury przygotowania według ustalonego schematu. Ale co jest odpowiednikiem, który paruje możliwość dwa tematowych gróźb. Zamiast tradycyjnego włączenia dwu innych czarnych figur otrzymujemy otwarcie linii czarnej związanej figury. Byłoby to niewystarczające, gdyby nie matowała wiążąca figura. Dlatego dopiero po przesłonięciu linii związanej figury następuje jej uwolnienie, czyli dochodzimy do wyraźnej zmiany tematów - przesłonięciem Grinshav na uwolnienie czarnej związanej figury, czyli występuje tu GAMAGE, temat znany i nieraz opracowywany w rozmaitych połączeniach.

Na marginesie wypada podkreślić pewien zabawny fakt - niewątpliwy minus przygotowania, to jest brak złudy i to jest równocześnie elementem, który czyni wstęp bardziej niespodziewany i to w tym wyjątkowym wypadku umniejsza słabość przygotowania. Zresztą, o czym już wspomnieliśmy, wszelkie trudniejsze połączenia muszą się odbywać bez złudy, gdyż w przeciwnym razie byłyby na jprawdopodobnie niewykonalne.

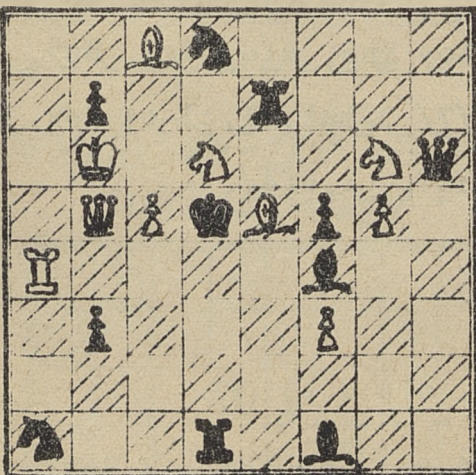
Co stanowi o bogactwie tematu RUCHLISA, raczej należałoby mówić nie o temacie, a szerzej o metodzie RUCHLISA łączenia przygotowania z grą - to duże możliwości zestawienia nieraz bardzo specjalnych tematów i motywów. Już dotychczas zanalizowane przykłady wskazywały na elastyczność w doborze poszczególnych członów, dwuchodówka zaś

nr.5 stanowi dalszy dowód. Przygotowanie to znówu często stosowany Grimshav na polu e4-1...We4 2. 2.Hd5 mat i 1...Ge4 2.Hd4 mat. Jak było do przewidzenia wstęp 1.Se4 wyłącza obie figury tematowe przygotowania i stwarza groźbę 2.Wc5 mat. Dla zrównoważenia występuje równocześnie wiązanie białej figury - temat znany i popularny. Tematowe obrony uwalniają dwa razy związaną figurę - 1...Ge3 2.Hd5 mat i 1...Se3 2.Hd4 mat. z różnicowaniem matujących posunięć. Należy nadmienić, że jeden z matów przygotowania 1...Ge4 zostaje zamieniony 2. Hc3 mat, co daje efektownego mata związanym hetmanem. Chwytem konstrukcyjnym jest tradycyjne włączenie dwu czarnych figur, zamiast włączenia zastosowano tu wiązania białej figury, w tym wypadku chwyt konstrukcyjny pokrywa się z tematem, co zresztą nie zdarza się zbyt często, takie jednak zespolenie wzorca konstrukcyjnego z tematem jest bardzo pożądane, gdyż wtedy udaje się nam uzyskać prostą i naturalną pozycję.

Na marginesie trzeba zaznaczyć, że uwolnienie białej figury daje dużo interesujących możliwości i nieraz było wprowadzane do tematu RUCHLISA z dużym powodzeniem. Najtrudniejsza do realizacji jest zamiana uwolnienia białej figury, ale to już jest inna historia.

Bardzo interesującą rzeczą będzie zestawienie zadania nr.5 i 6, co pozwoli nam na wyciągnięcie pewnych wniosków konstrukcyjnych. Dwuchodówka Hartonga realizuje w przygotowaniu blokowanie pola e5, a więc: 1...We5 2.Sf4 mat i 1...Ge5 2.Se7 mat. Wstęp 1.Sc4 zmienia charakter gry czarnych, gdyż ośrodkiem tematycznym stają się dwa uwolnienia białego skoczka - 1...Se6 2.Sf4 mat i 1...Se6 2.Se7 mat. Ponadto wstęp przeprowadza zmianę matów

6. J. HARTONG
I nagr. „Szachy” 1949.



Mat w 2 posunięciach

przygotowania, 1...We5 2.Hd7 mat i 1...Ge5 2.Se3mat, czyli uzyskujemy zupełnego RUCHLISA. Ten bogaty mechanizm zadaniowy został interesująco zaprojektowany, spotykamy tu nowy chwyt, a jest nim ponowne zaatakowanie tematowego pola e5 wzavian za wiązanie białej

figury jako równoważnik. Widzimy więc, że uwolnienie białej figury może być w rozmaity sposób realizowane. Zauważymy również w niektórych późniejszych przykładach, że dodatkowe zaatakowanie lub zwalnianie pól królewskich, jest ważnym czynnikiem konstrukcyjnym, szczególnie w tych układach, które opracowują blokowanie. c.d.n.

U W A G A.

"TEMAT RUCHLISA" mistrza Mariama Wróbla zamieścimy kolejno w trzech najbliższych numerach zawiera on bowiem oprócz obszernej treści 28 przykładów.

Z ostatniej chwili.

SUKCES BESZCZYŃSKIEGO I KROCA.

Lutowe numery "MAGASINET" / DANIA / przynoszą ro strzygnięcie

konkursu za II półrocze 1955. W dziale dwuchodówek 1 nagrodę przyzna-

J. ZALDO - Hiszpania, 2. D. Hielle - Norwegia, 3. F.P.v.d. Straat -

Holandia. 1 wzmianę zaszczytną otrzymał J. BESZCZYŃSKI - Gdańsk.

Białe: Kf2, Hc8, Wd2, d8, Gal, b1, Sd3, d7, Pb5, f4, g5. /11/ Czarne:

Ke4, Gf7, Pb6, c3, d5, g6, /6/ 2-mat, 1. Wd8-f8.

2 wzmianka zaszczytna Nils G.G.van Dijk - Norwegia, 3. V. Bartolovic - Jugosławia.

W dziale trzychodówek 1 nagrodę otrzymał J. WENDA - Czechosłowacja.

2. E.A. WIRTANEN - Finlandia. 3. Nils G.G.van Dijk - Norwegia, 1. Wz-

mianka zaszczytna. H. Kroc - Lublin. Białe: Kh6, Wf6, Gg7, Sc5, Pc3, e4

Czarne: Ke5, Wb6, Go8, Pb3, c6, e3, g4. /7/ 3-mat, 1. c3-c4 dow., 2. Sd3+

... Ge6. 2. Wf7+ ... Gf5. 2. We6+ ... Kd4. 2. Wf4+.

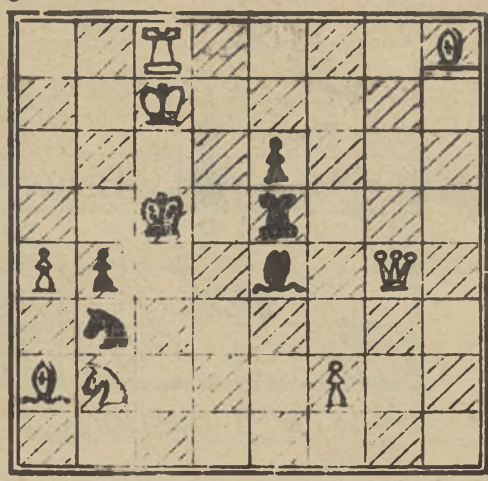
K O N K U R S Y R O Z P I S A N E.

" TO MAT " Dwumaty. 3 nagrody. Nadsyłać pod adresem : M.Spyros BIKOS. Proedrika 33, Héliopolis, Athènes /4/ Grecja.

" NORSK - SIAKK - BLAD " 2 i 3 - maty. Nadsyłać pod adresem : Olav Aavitsland, Hauges gt. 88. DRAMMEN - Norwegia.

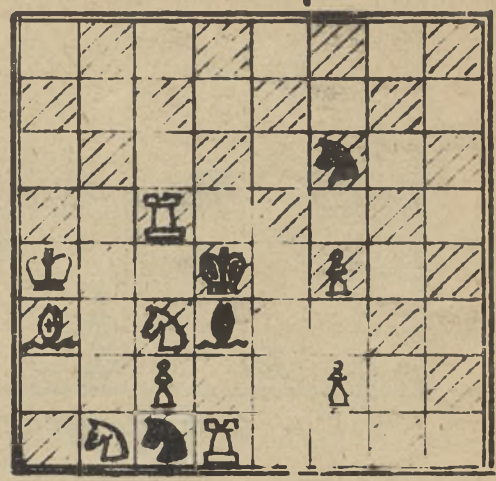
PROBLEMY ORYGINALNE

15. J. BESZCZYŃSKI - Gdańsk

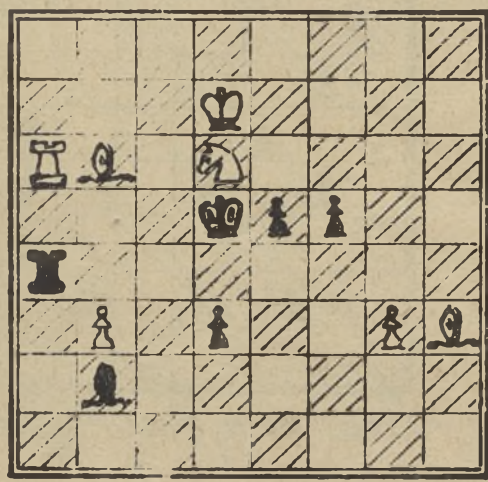


Mat w 2 posunięciach

16. S. DAWIDSON - Częstochowa

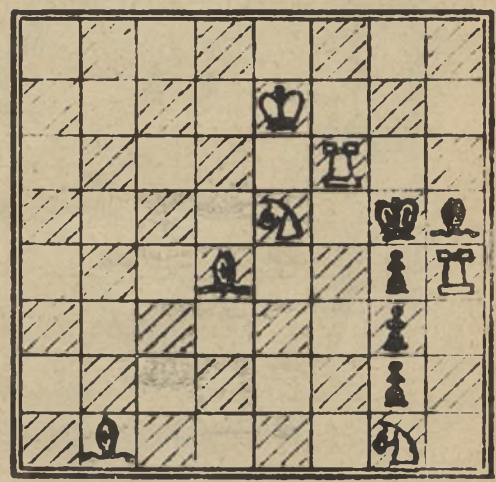


17. W. LESZCZYŃSKI - Warszawa

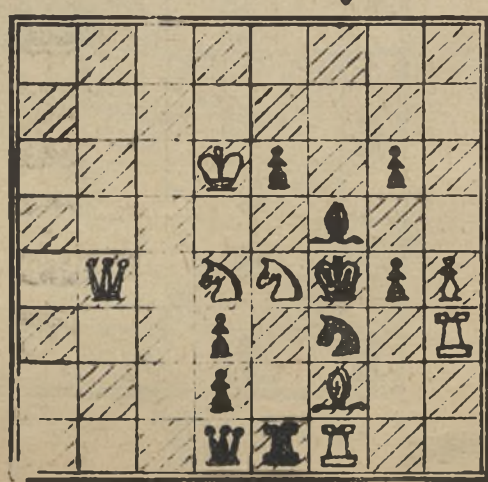


Mat w 2 posunięciach

18. A. LEWANDOWSKI - Chodecz

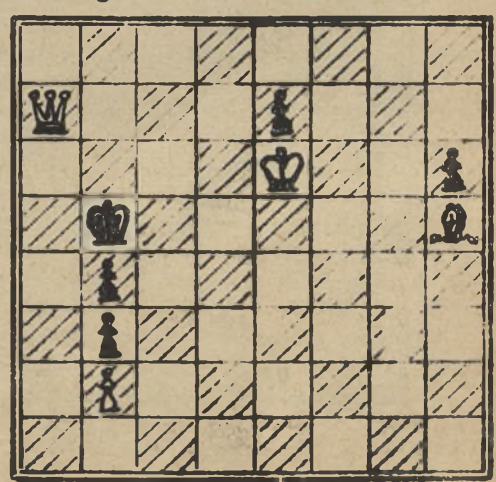


19. M. MARYSKO - Złote Olesnice
Czechosłowacja

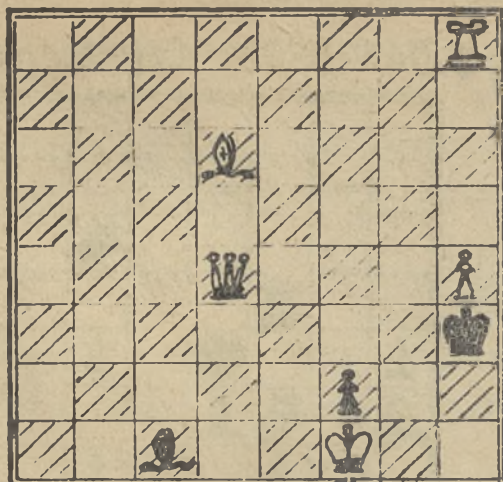


Mat w 2 posunięciach

20. E. J. PNIAK - Bielsko-Biala



21. H. ŻUK - Warszawa



Mat w 2 posunięciach

22. J. C. MORRA - Cordoba

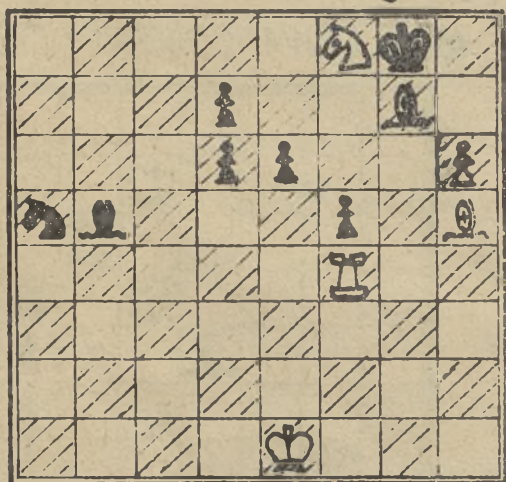


Mat w 3 posunięciach

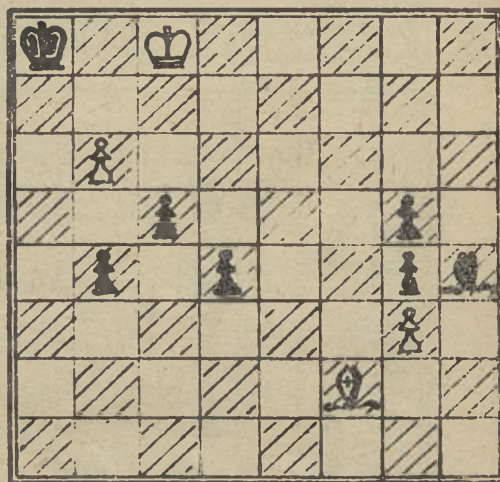
23.

J. A. RUSEK - Komorowice

24.



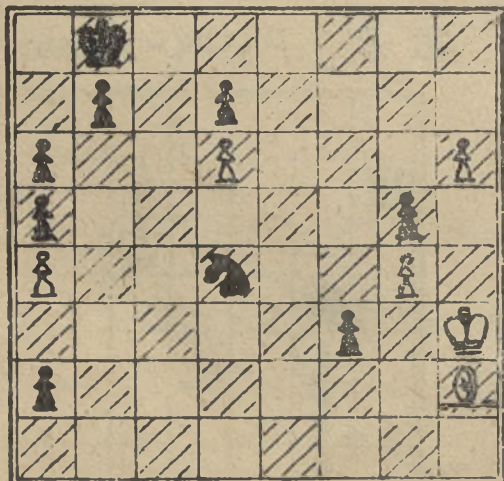
Mat w 3 posunięciach



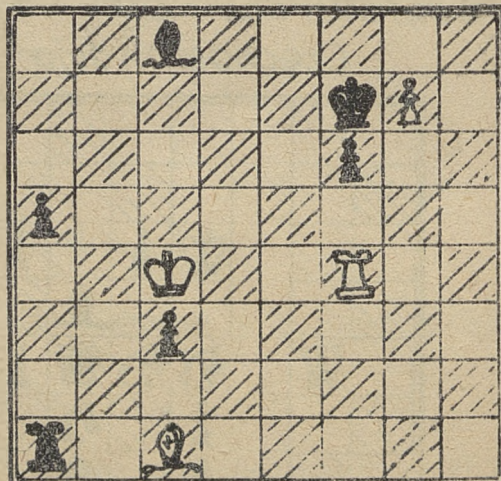
Mat w 4 posunięciach

25. Dr. G. GRZEBAN - Warszawa

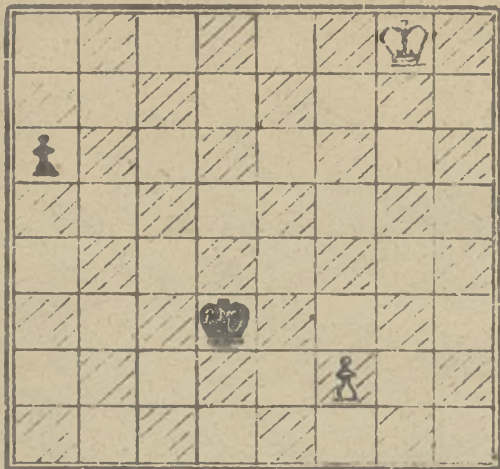
26. E. IWANOW - Częstochowa



Białe zaczynają i remisują

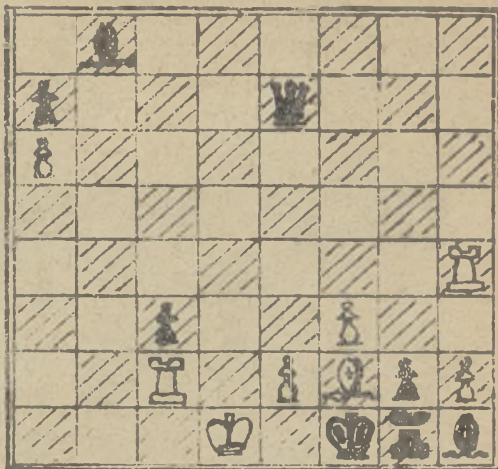


27. S. WOJCIK - Bielsko - Biata



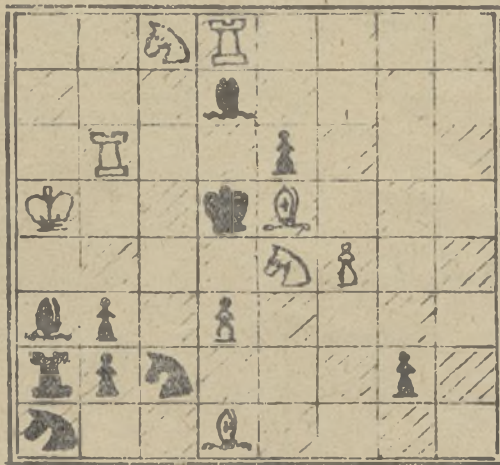
Białe zaczynają i remisują.

28. V. BARTOLOVIC - Zagrzeb
Jugostawia



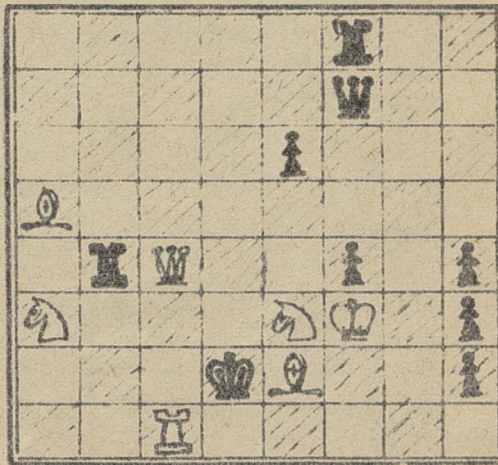
Samomat w 2 posunięciach

29. A. LEWANDOWSKI - Chodecz

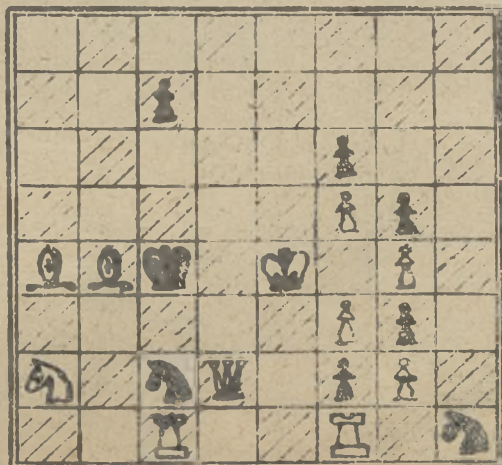


Samomat w 2 posunięciach

30. S. LIMBACH - Częstochowa

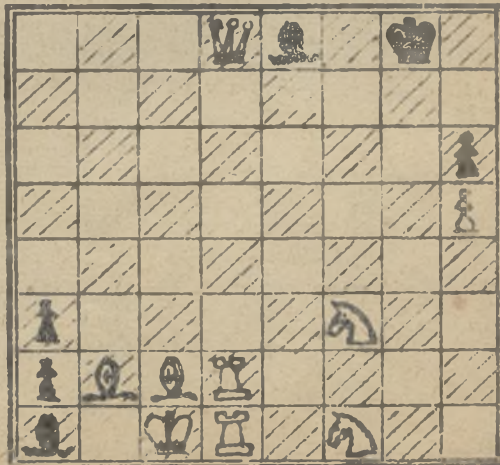


31. G. THOMAS - Kopenhaga
Dania



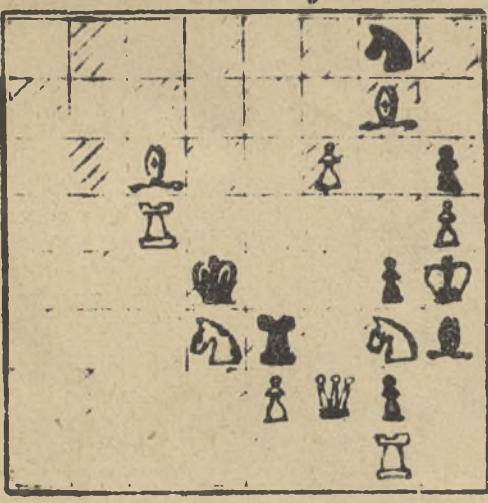
Samomat w 2 posunięciach

32. K. A. K. LARSEN - Kopenhaga
Dania



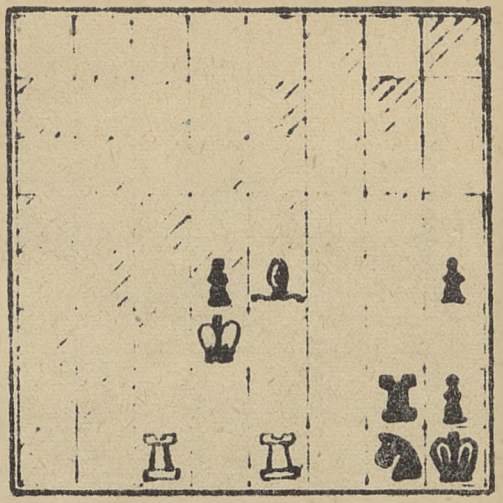
Samomat w 3 posunięciach

33. Inż. I. MIKAN - Praha
Czechosłowacja



Samomat w 3 posunięciach

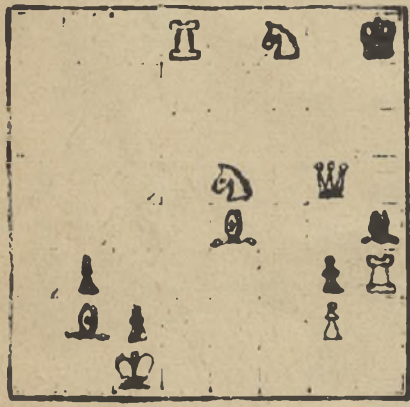
34. J. A. RUSEK - Komorowice



Samomat w 4 posunięciach

WYNIKI KONKURSÓW MIĘDZYNARODOWYCH
„TRYBUNA ROBOTNICZA” 1954.

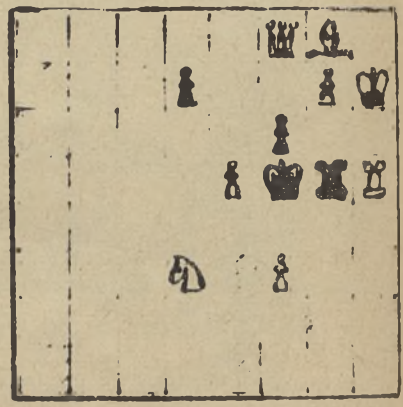
35. Dr. A. CHICCO - Genua
I nagroda



36. E. A. WIRTANEN - Helsinki
1 wzmianka zaszc.



37. W. ROSOLAK - Łódź
1 pochwała



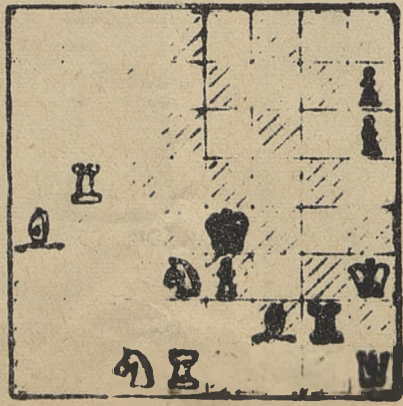
Samomaty w 2 posunięciach

38. S. LIMBACH - Częstochowa
I - II nagroda ex aequo



Samomat w 3 pos.

39. Inż. J. MIKAN - Praha



Samomat w 4 pos.

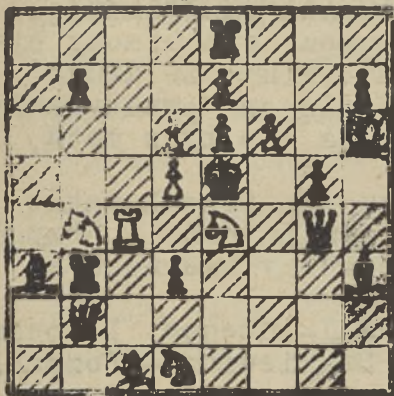
40. S. LIMBACH - Częstochowa
1 wzm. zaszczytna



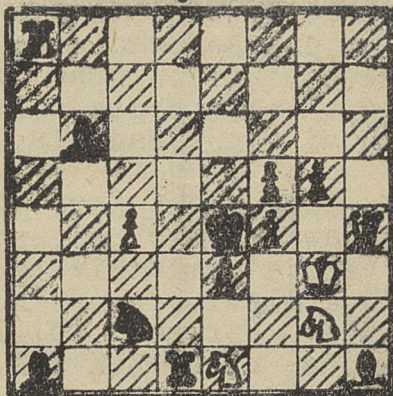
Samomat w 5 pos.

„TRYBUNA ROBOTNICZA” 1954 - IV - XII.

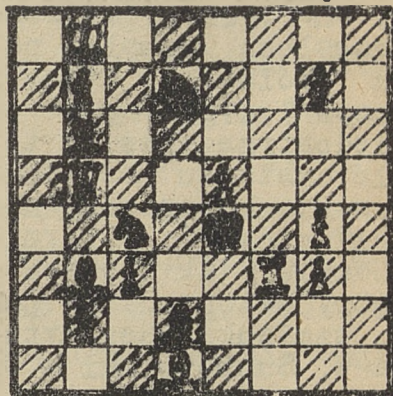
41. O. STOCCHI - Langhirano
I nagroda



42. J. HARINO - Haga
II nagroda



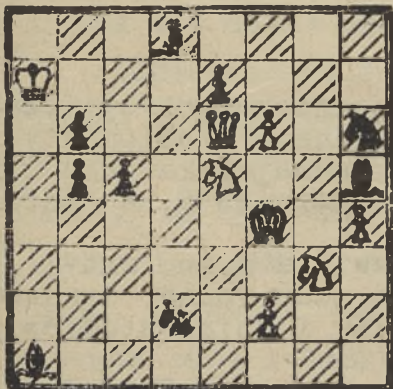
43. A. Trzęsowski - Gołębki
1 wzmianka zaszczytna



Mat w 2 posunięciach

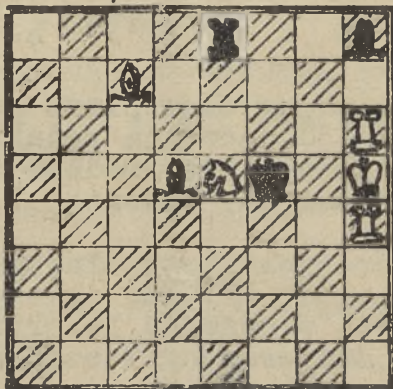
„Praca” 1955.

44. L. SALAI - Lucenec
I nagroda



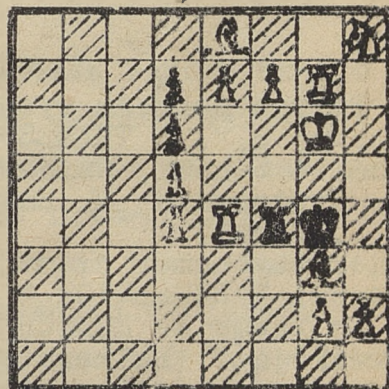
Mat w 2 posunięciach

45. J. BESZCZYŃSKI - Gdańsk
1 pochwała



„Upsala Nya Tidning” 1954

46. J. A. RUSEK
I nagroda



Samomat w 4 posunięciach

NOTATKI KONKURSOWE.

„TRYBUNA ROBOTNICZA” - 1954 - Samomaty w dwóch posunięciach.

/nr.35, 36, 37/ Sędzia: Saturnin Limbach.

Samomaty wielochodowe: Sędzia: Marian Wróbel daje następującą ocenę.

Na konkurs wpłynęło 12 zadań; poziom zadań z wyjątkiem wyróżnionych słaby. Tylko trzy zadania wyróżniłem w następującej kolejności:

S.Limbach /nr.38/. Dobra wariantowa trzychodówka o trzech wzorowych

matkach. Deformacja matów dobrze pomyślana. J.Mikan/nr.39/. Echo

kameleonowe zgrabnie przeprowadzono, chociaż sam pomysł nie nowy.

S.Limbach /nr.40/ symetryczna poz. i sym.rozwiazanie zak.dwoma matami wzor

TRYBUNA ROBOTNICZA - IV - XII - 1954 r. Dwumaty. Sędzia :

M. Wróbel. 1 nagroda O. STOCCHI - Langhirano /41/ Mistrz O. Stocchi zrealizował bardzo ładny pomysł. W przygotowaniu po 1...d2 i 1...Se3 oraz w złudzie po 1.Sd2? 1...ed6 i 1...ef6 występuje temat Ruchlisa 2. Hg5 mat i 2. Hg3 mat. Rozwiązanie 1.Sc3. Wstęp oddaje dwa pola, niespodziana zamiana matów nie przygotowania, a złudy. Niewątpliwie najlepsza kompozycja w konkursie.

2. nagroda - Jas. HAKING /nr.42/ Piętrowa zamiana matów w złudach. 1. Hh6?. 1. Hh7? i rozwiązaniu 1. Hh8. Czarne w obronie odpowiadają przesłoną Grimshav na d4. W przygotowaniu mamy jeszcze dwa szachy białemu królowi, z których jeden niknie w grze. Szkoda tylko, że drugi szach 1...gf4+ jest obaleniem złud przez co stają się one praktycznie niedostrzegalne i to stanowi minus zadania. Zamiana nie tyle mata, ile dystansu matowania.

1. wzmianka zaszczytna - A. Trzęsowski /nr. 43/ Zamiana trzech matów przygotowania w formie poprawionych obron, przy czym zarówno w przygotowaniu, jak i w grze występują dokładnie te same ruchy czarnego S. Dobry wstęp oddaje pole d3 królowi.

2. wzmianka zaszczytna H. ŻUK - Warszawa, 3. L. SALAI-Luceneo, 1 pochwała W. Suchodolski - Opalenica, 2. H. ŻUK i 3. J. Dankiewicz - Poznań.

PRACA - 1955. Dwumaty. Sędzia : A. Pituk.

1. nagroda L. Salai - Luceneo /nr.44/ PO przełożeniu czarnego Gh5 na e2 maty zamieniają się tak, że rozwiązanie w pozycji A jest złudą w pozycji na e2 i odwrotnie. 2. nagroda L. Salai. 3 nagroda V. Pribyl. 1.wzm. zaszc. V. Bartolowie, 2. V. Pribyl, 3. O. Stocchi, 1 pochwała J. Beszczyński Gdańsk /45/ Grimshav ze złudą 1. Sc4? We4 w typie Meredith. 2. J. Jancek i 3 J. Hronec. Praca J. A. RUSKA /nr.46/ uzyskała najwyższe odznaczenie na konkursie samomatów Uspala N. Tyd. w r. 1954.

T H E M E S 64

W Paryżu zaczęło wychodzić specjalne pismo poświęcone kompozycji szachowej p.t. "THEMES 64" pod naczelną redakcją znanego problemisty Camila Seneki. Wśród współzawodników widnieją takie najwiska jak: J. Bertin, A. Grunewald, V. Halberstadt, R. Lecomte, H. des Marands R. Le Pontois i L. Segal.

Pierwszy numer pisma, które jest kwartalnikiem zawiera m.in. artyk. Seneki "EXCELSIOR", Rolanda "ETIQUES et choisis pour vous", Grunewalda "Le Theme de MUNICH" Nadto w numerze 15 oryginałów i dział studiów pod redakcją V. Halberstadta zawierający 7 studiów.

Z numeru podajemy ciekawą dwuchodówkę H. des Marands. B: Ka7, Wo3, Gf7, Sc6, e4 /5/. Cz: Kb5, Hd1, wa4, ol, Gd2, Sc2, Pa3, a5, a6, e3 /10/ 2-mat. 1. Sb4,

THEMES 64 ogłasza roczny konkurs na wszelkiego rodzaju problemy nie wyłączając samomatów i bajkowych. Problemy pod adresem : J. Bertin, 14 Avenue Ledru-Rollin, Paryż /12e/ Francja.

Na ręce redaktora S. Limbacha Redakcja THEMENS 64 nadesłała 18 imiennie zaadresowanych kopert z tym pismem dla polskich problemistów, które wysłaliśmy. Sądzę, że nasi problemiści wezmą udział w tych konkursach, zwłaszcza, że dowód druku zapewniony.

O NOWEJ IDEI I STUDIACH PATOWYCH

/ TEMAT "AKTYWNEGO PATA" /

DR. G. GRZEBAN

W pewnym okresie rozwoju kompozycji szachowej /lata 20-30-te/ wydawało się, że studium patowe przeżywa wyraźny kryzys. Wysoka technika kompozytorów pracujących w tym zakresie, szczególnie autorów czeskich /Prokop/ i rosyjskich/ Kubbel i inni./ doprowadziła ówczesne studium patowe do szczytów doskonałości: osiągnięć wielu /pięciu i więcej/ pozycji patowych w jednym studium, żywa obustronna gra wstępna, nieraz z przemarszem króla przez całą szachownicę do schroniska patowego, paty echowe i kameleonowe, i to na daleko od siebie odległych polach itd. Jednak największe nawet osiągnięcia techniczne nie mogą zastąpić nowych idei, które są głównym bodźcem postępu. Studia patowe istotnie przez pewien czas przestały być atrakcją, zmniejszyła się ilość wyróżnianych na konkursach studiów "starej szkoły", opracowujących ten temat. Simchowicz w jednym z artykułów nawet zadeklarował "upadek" patowego studium, widząc przyszłość w studiach na temat pozycyjnej nierozgranej i pokrewnych tematów. Te ostatnie tematy wywołały istotnie bujny rozkwit nowoczesnego studium, ale nie oznaczało to, że w zakresie pata zostało już powiedziane ostatnie słowo i rozdział ten można uważać za wyczerpany.

Niesłuszność takiego poglądu udowodniona została bardzo szybko przez dalszy tok rozwoju twórczości studiów. Już wkrótce Herbstman zwrócił uwagę na niewykorzystane możliwości w zakresie idei zamurowania, co spowodowało nową falę świeżych studiów patowych. W roku 1936 Kasparian wykrył "wieczny pat" - zupełnie nowy pomysł w studiach tego typu. Pojawiła się cała masa studiów wykorzystujących skojarzenie tematu pata z innymi ideami remisowymi itd. Dziś jesteśmy świadkami tego, że studium patowe nie tylko ^{nie} zmarło śmiercią naturalną, jak to przepowiadano, ale rozwija się dalej, jest nadal cenione na konkursach, zwłaszcza, że od czasu do czasu pojawiają się nowe idee, odświeżające ten pozornie wyczerpany dział twórczości studiowej.

W niniejszym artykule chciałbym zwrócić uwagę na jeszcze jedną możliwość tematową, niedość wykorzystaną w studiach patowych. Mam na myśli pat czarnym figuron zamiast białym. Studia tego rodzaju pojawiały się już sporadycznie w światowej literaturze /Troicki, Prokes/ ale dotąd nie traktowano tematu w tym sensie, który sformułowany jest niżej. Rozpatrzmy klasyczne studium Troickiego /Deutsche Schachzeitung 1908/ B: Kh8, Ga8, P: a6, b6, c6, f7, h6./7/ Cz: Kf8, Gd1, P: a3, b2, e7, h7, /5/ Remis. Pol.Ge4, Go2 2.G: c2, a2, 3.Gb1 białe osiągają właściwie pozycję wygraną i czarne z kolei ratują się patem: 3...a1g.

4.dow. czarnym pat. Idea zapatowania siebie samego jest podobna tu do wielu innych studiów, w których z reguły ratują się w ten sposób białe. Gdybyśmy zamienili kolory figur - powstałoby zwykłe studium na temat pata białym tylko z pierwszym posunięciem czarnych.

Istnieje jednak zasadniczo inne ujęcie tematu pata czarnym. Dotychczasowe studia patowe mogłaby określić jako studia na "samopat" białe, jako strona słabsza, przegrywająca, ratują się w ten sposób, że zmuszają czarne zrobić sobie pata /np. drogą forsownego ofiarowania całej swej siły materialnej./ Zobaczmy, czy nie jest do pomysłenia odwrotna sytuacja, kiedy białe, będące wciąż słabszą i przegrywającą stroną znajdują jedyny ratunek nie w poświęceniu własnych figur, lecz w pełnym ograniczeniu ruchów przeciwnika, wymuszając tym samym "aktywnie" pat czarnych, jako jedyną drogę do nierozegranej dla białych.

Na diagramach 1-3 spróbowałem pokazać pierwsze próby ułożenia kilku studiów ilustrujących tą ideę. Trzeba zaznaczyć, że i w grze praktycznej znana jest możliwość takiej pozycji remisowej np. B:Kf3, Cz: Kh1, Ph2. w której białe remisują tylko w ten sposób, że "aktywnie" patują czarne: posunięciem 1. Kf2. Jest to bodajże najprostszy przykład "aktywnego pata".

Praca 1 pokazuje, że i ten najprostszy motyw może być przedmiotem opracowania w studium. Białe mimo przewagi materialnej muszą przegrać gdyż na pierwszy rzut oka nie jest w stanie zapobiec promocji piona a.

Jeżeli nawet spróbujemy 1.Sb4? to po a1h, 2.Gd4+, H:d4. 3.Sc6+Ke4 /d5/ 4.S:d4, K:d4 goniec nie może przeszkodzić przechodzeniu następnego piona a. Rozwiązuje tylko 1.Gd4+, K:d4, 2.Sb4, a1h. 3.Sc2+, Kc5 4.S:a1, K:b5, Sytuacja wygląda nadal beznadziejnie: białe oddały już dwie figury za piona, trzecia również ginie wobec bliskości czarnego króla i zaawansowanego piona, n.p. 5.Sc2? Q2, a następnie Kc4 i Kc3. Czyżby król białych mógł zdążyć dojść z przeciwnego końca szachownicy NIEWIARYGODNIE, ale tak. 5.Kf7, Kc4. / 5...Kb4, 6.Sc2/mat/ 6.Ke6, Kc3, 7.Kd5, Kb2, / lub a2 p.a1z./ 8.Kc4, K:a1. Ostatnia ofiara. Król nie zdążył uratować swego skoczka ale teraz następuje finał: 9. Kb3, a2, 10.Kc2 czarnym pat.

Studium posiada jeszcze jeden ciekawy szczegół w postaci drugiego wariantu w przypadku, gdy czarne grają 7...a2. Wtedy król przełącza się na równoległą przekątną i znów osiąga swój cel:

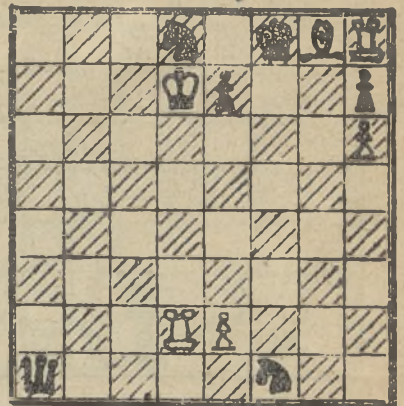
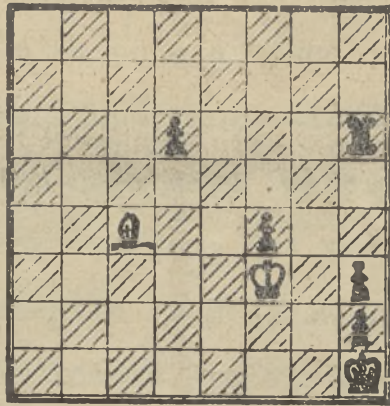
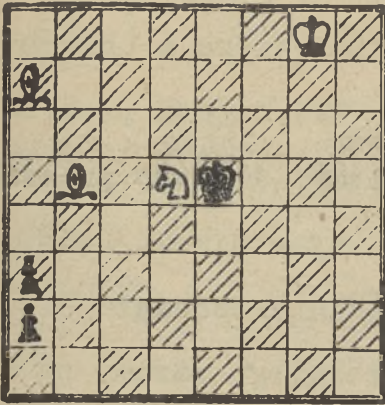
8.Ke4, Kb2, 9.Kd3, K:a1, 10.Kc2 z patem.

DR G. GRZEBAN - Warszawa

„Przyjaźń” 1955.

„Trybuna Robotnicza” 1956.

„Szachmaty” 1936.



Białe zaczynają i remisują

W studiach 2 i 3 czarne rozporządzają materiałem figurowym i osiągnięciem "aktywnego" pata jest trudniejsze. Staje się to możliwe w ten sposób, że w pierwszym z nich zostaje związana wieża, a w drugim zamurowana najsilniejsza figura - hetman - przy jednoczesnym wiązaniu skoczka. Nieco romantyczny układ ostatniego studium może być częściowo usprawniony trudnością realizacji pomysłu.

W studium 2 białe są zdecydowanie słabsze, gdyż posiadają tylko gońca, ale zła pozycja czarnego króla pozwala, operując groźbami matowymi na wymuszenie aktywnego pata. 1.Kf2, Wh5 /1...f3 lub Wf6.2.Gd5 pozycyjne remis, gdyż wieża jest przywiązana do obrony piona f3/ 2.Ge2, Wg7. 3.Gf3, 4.Kf1, d5, 5.Gd5,f3, 6.Gf3 czarnym pat.

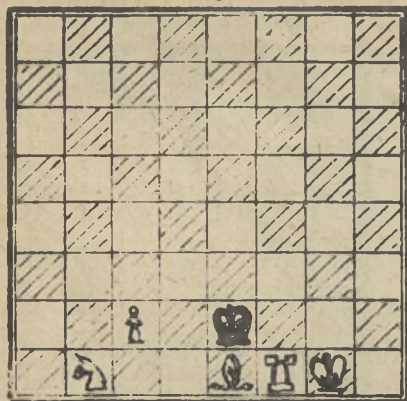
W tym studium pat czarnym skojarzony jest w jednym wariancie z pozycyjną nierozegraną.

W studium 3 równowaga materialna jest również zachwiana na korzyść czarnych, gdyż jedna z białych wież musi zginąć. Nie jest jednak obojętne która. 1.Wd1, H:h8 /1...H:d1+2.Gd5 mat/ 2.W:fl, K:g8, 3.Ke8. Ciche posunięcie króla stwarza groźbę mata, od którego jedyną obroną jest 3...Se6, 4.Wgl, Sg7, / 4...Hg7. 5.h:g7/ 5.K:e7 czarnym pat. Oczywiście jest, że nie należy brać skoczka, gdyż białe wtedy przegrywają 5.h:g7?, H:g7. 6.W:g7, K:g7 i czarne wygrywają dzięki pionowi.

Przytoczone przykłady są tylko skromną próbą przedstawienia omawianego tematu. Niewątpliwie możliwości tkwiące w zakresie tej idei są bardzo rozmaite. Można np. skojarzyć w jednej pracy dwa różne paty czarnym lub pat czarnym z patem białym w różnych wariantach. Do tego mam nadzieję jeszcze wrócić.

CIEKAWOSTKI PROBLEMOWE.

47. AN-CZE-MIN
'Szachmaty' 1956



Mat w 4 posunięciach

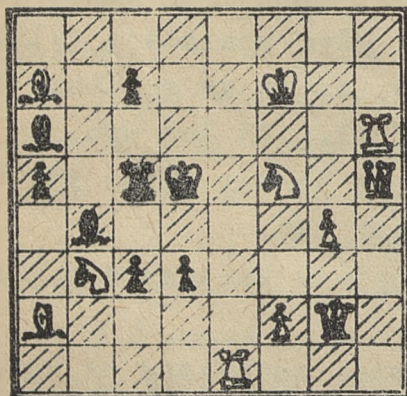
Radziecki miesięcznik "Szachmaty w ZSSR. w numerze 1 przynosi m.in. czterochođówkę chińskiego problemisty - inżyniera z Changhaju AN-CZE-Mina. Dotychczas o twórczości problemistów chińskich mało wiemy, dlatego prezentujemy ten problem naszym Czytelnikom. Będzie to wstępem do bliższego zainteresowania się twórczością szachistów wielkiego narodu chińskiego.

30 SKAKPROBLEMER
=====

Walther JORGENSEN - znany duński problemista wraz z życzeniami noworocznymi wysłał m.in. i do kilku polskich problemistów książeczkę zawierającą

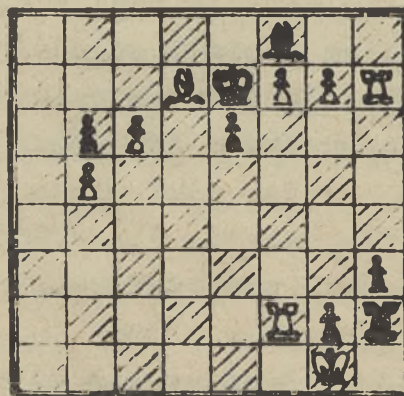
WALTHER JÖRGENSEN - Kopenhaga

48. „Arbejder-Skak” 1942
3. wzmianka zaszc.



Mat w 2 posunięciach

49. „Arbejder-Skak” 1952
I nagroda



Samomat w 2 pps.

oą 30 jego najlepszych problemów. Ze zbioru tego liczącego 40 stron druku podajemy dwie prace charakterystyczne dla jego twórczości.

M. WRÓBEL - " STO LAT POLSKIEJ KOMPOZYCJI "

Oczekiwanie z niecierpliwością przez polskich problemistów książka mistrza M. Wróbla ukazała się i jest do nabycia we wszystkich księgarniach. Omówienie tej pozycji podany w następnym numerze.

WSZELKA KORESPONDENCJE : ROZWIĄZANIA ORAZ NALEŻNOŚĆ ZA PAPIER /20 zł./ należy nadsyłać pod adresem: S. LIMBACH, Częstochowa, 1-Maja 28 m.5/11.p.

K O N K U R S Y P R O B L E M O W E

" SZACHY " - Warszawa Marszałkowska 8. Konkurs z okazji dziesięciole-
cia istnienia miesięcznika na 2-maty, 3-maty i studia. Nagrody: 300,
200, 100 /dwumaty/ 400, 250 i 150 oraz za studia 500, 300 i 200. zł.
Termin 30.VI.1956 r.

" SZACHMATY " w ZSSR Moskwa. Projezd Serowa 2/3 na 2-3 i wielochodówki
oraz studia.

" ARBEJDER SKAK " na 2-3, samomaty w 2 do 4 pos. i współmaty do 4 posun.
Adres: J.P. TOFT, København V, Broagergade 8 - DANIA.

" ТРИБУНА РОБОТНИЦА " СТАЛИНОГРÓД, Микіевіоца 9. 2-maty-miniatury,
3-maty Meredith. Termin 30.V.1956. Stałe półroczne konkursy na studia
oraz roczny na samomaty w 2 posunięciach.

" L. Italia Scacchistica "

Roczny na 2-maty i 3-maty, adres :

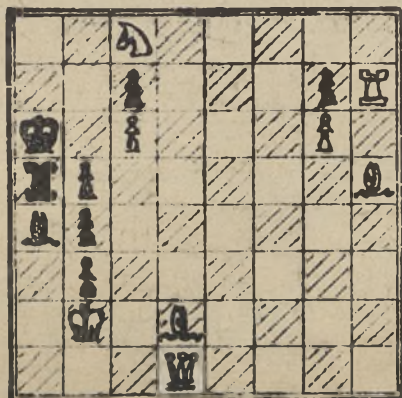
Dr. A. Chicco, Corso Firenze 39 c /15, Genova, Italia.

Z t e k i s t a r e g o p r o b l e m i s t y

W tej rubryce zamieszczac będziemy stare zapomniane zadania polskich
problemistów z omówieniem ich działalności.

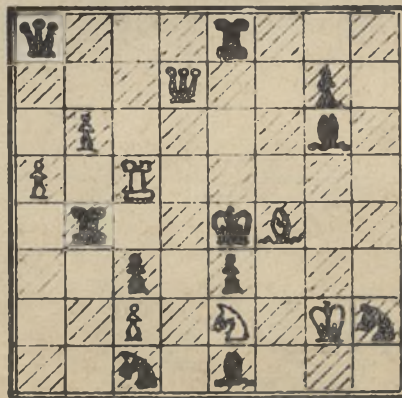
Przy następných zadaniach inż. Łasińskiego i Szpajsera podamy dane
o ich działalności.

50. Inż. W. ŁASIŃSKI
„Szachista Polski” 1913.



Mat w 3 posunięciach

51. J.K. SZPAJSER - Zawiercie
7 wzmianka zaszczytna
„Kagans N.N.” 1922



Mat w 2 posunięciach

Dow. A8 - Bielsko - 11.4.1956 - form. A4-260 kompl. 19 str.

R-7-593