

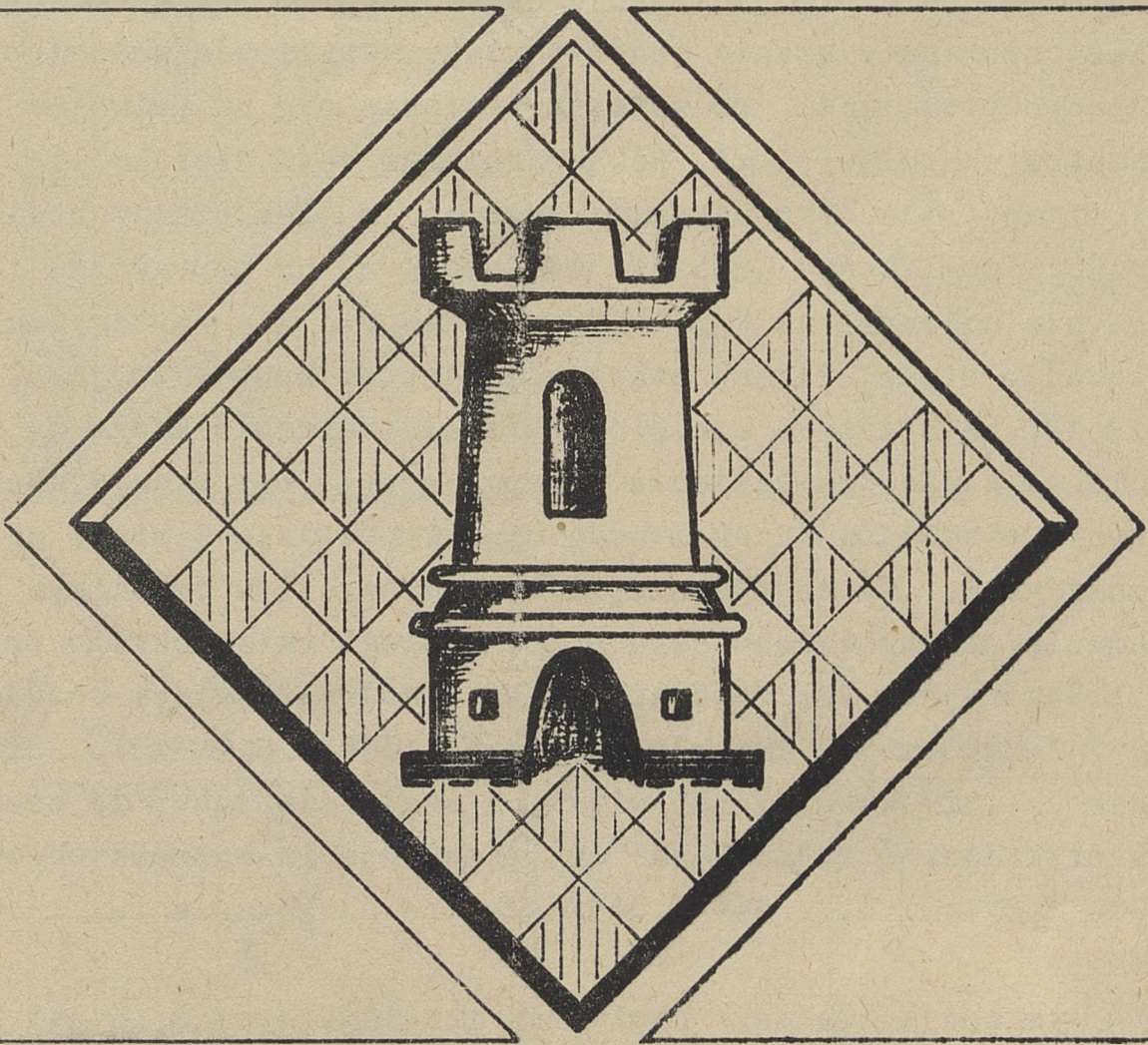


ZADANIOWIEC

BIULETYN PROBLEMOWY

Marzec - Kwiecień

1956



Z DARU
EDWARDA ARŁAMOWSKIEGO

ZESZYT

= 3 =

Bibl. Jagiell.
1979 CD 1800/1125

Próba analizy konstrukcji.

Kompozycja Musante to bardzo oryginalne opracowanie tematu Ruchlisa; przygotowanie jest wprawdzie mało widoczne, ale jest to chyba jedyna słabość tej dwuchodówki. Dwa złożone blokowania 1...Ge3 2.Ge5x i 1...Sg3 2.Gg5x ze złożonym wiązaniem czarnej wieży stanowią przygotowanie, jest ono strategicznie dostatecznie interesujące.

Wstęp 1. Hb3 wiąże tematową białą figurę Gf6. Przeciw groźbie 2. Se2x występują Wf5 i główną grę tworzą dwa uwolnienia - 1... We5 2. Ge5x i 1... Wg5 2.Gg5x. Warianty przygotowania nie zanikają, pojawiają się tylko w zmienionym kształcie 1...Ge3 2.He3x i 1...Sg3 2.Hg3x. Ruchlis zupełny.

Na marginesie wypada zwrócić uwagę na zamianę jeszcze jednego matu po 1...Wf6 2.Hf6x przed wstępem i 1...Wf6 + 2.Wf6x w rozwiązaniu.

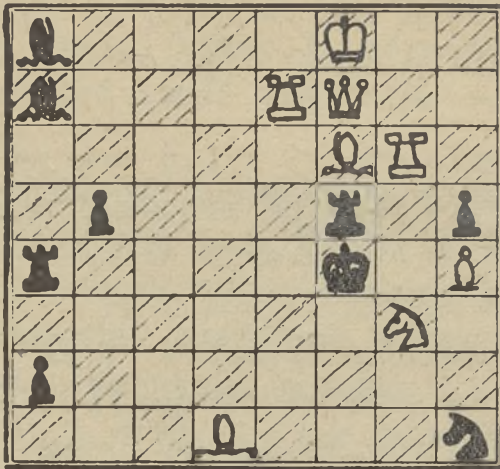
A teraz zastanówmy się nad istotą konstrukcji w przygotowaniu podstawą jest złożone wiązanie czarnej wieży, czyli wiązanie dopiero w matującym posunięciu, po wstępie zamienia się na podwójne stakowanie tematowych pól e3 i g3. Równoważnikiem jest nietyle wiązanie białej figury, ile brak wiązania czarnej W. Bez szkody bowiem dla konstrukcji moglibyśmy umieścić białego K na h8 poprawność i konstrukcja nie ucierpią na tym. Widzimy więc, że nie zawsze jak w nr.5 i 6 wiązanie białej figury staje się chwytem konstrukcyjnym.

Oczywiście, że z innych względów należało umieścić króla na f8, utrudnia to bowiem znalezienie wstępu, a poza tym nadaje charakter bezbarwnym odejściom W. oraz szachując K powoduje zamiany mata w pobocznej grze. Do najpiękniejszych kompozycji w omawianym przez nas temacie należy dwuchodówka nr.8, młodego radzieckiego problemisty L.Zagorajko. Przygotowanie jest wywołane złudnym rozwiązaniem 1. Kc8 ? Temat tworzą dwa blokowania 1...Gd5 2.Sd7x i 1...Sf5 2.Sd3x. Obalenie 1...Sf7 Wstęp 1.Ha5 piękny i wcale nie łatwy do znalezienia, groźba efektowna 2.Sb3x. Teraz mat przejmuje inne prawa obrony: 1... Gd4 2.Sd7x i 1... Se4 2.Sd3x złożone blokowanie dwu innych punktów.

Ponadto występują dwa maty zamienne, przed wstępem 1... Se4 2, po wstępie obrona tematowa i dla odmiany gra tematowa przygotowania 1... Gd5 zamieniona w grze na 2.Halx. Nie jest to jednak zupełny Ruchlis, gdyż brak zamiany po 1... Sf5.

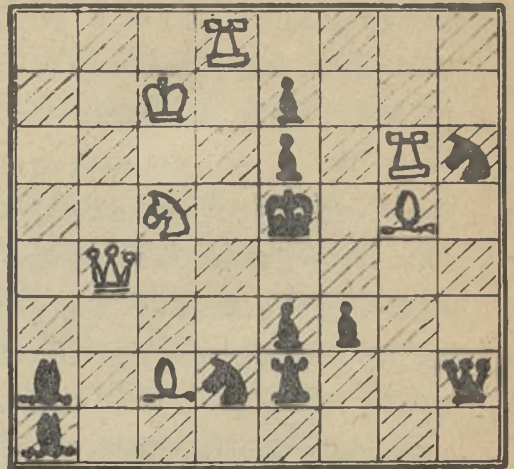
Pomysł konstrukcyjny wart jest dokładniejszego zbadania, gdyż podobnie jak zadanie nie jest szablonowy i co jest charakterystyczne

7. H. L. MUSANTE
„Magasinet” 1952

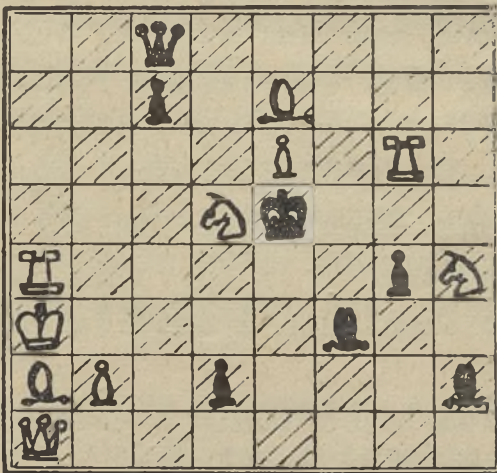


Mat w 2 posunięciach

8. L. ZAGORUJKO
I nagr. konkurs Uzbeski

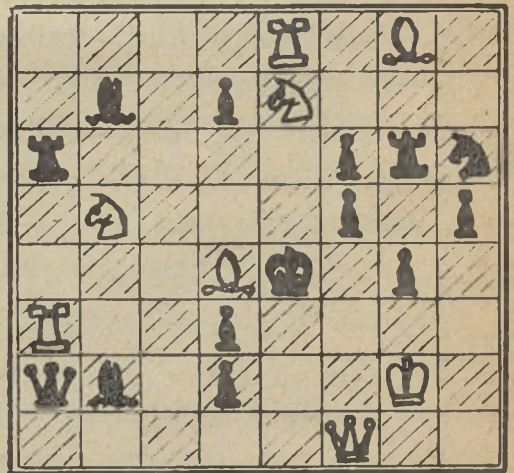


9. A. ELLERMAN
IV nagroda „Szachy” 1951

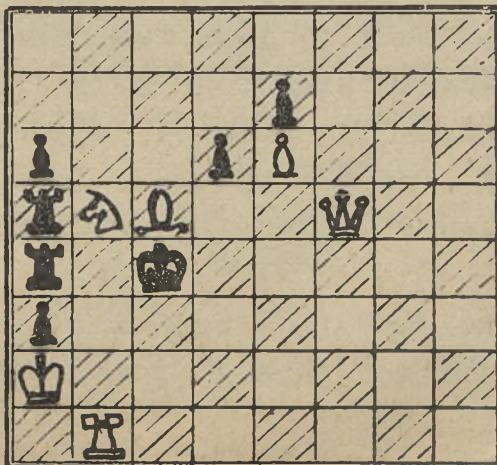


Mat w 2 posunięciach

10. M. WRÓBEL
I nagroda UJCS 1951

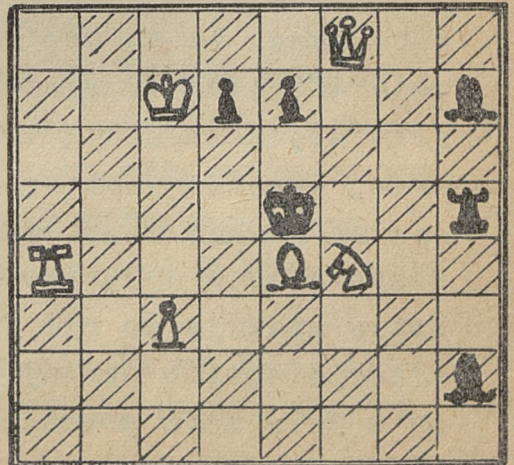


11. C. MANSFIELD
„Chess Amateur” 1918



Mat w 2 posunięciach

12. O. STOCCHI
III nagr. „Węgierski Biuletyn” 1949



nowe założenia konstrukcyjne zwykle idą w parze z oryginalnością tematyczną. Jeżeli przyjrzymy się matom przygotowania, to zauważymy co jest właściwie blokowaniem istnienia punktów ciężkości w omawianej pracy, będą to pola d4, d5, e4, f5.

Pola d4 i e4 są dwa razy atakowane, pola d5, f5 tylko raz jeden.

Warianty tworzą się po zrównoważeniu, to jest po ponownym zaatakowaniu słabiej kontrolowanych punktów, czyli po blokowaniu słabych pól d5, f5.

Mat jest możliwy dzięki podwójnemu zaatakowaniu pól i e4.

Wstęp opuszcza ważną linię czwartą i zwalnia częściowo pola d4 i e4, które stają się tylko raz atakowane. Co wzamian otrzymały białe, pozornie wydaje się, że nie faktycznie nastąpiło skryte poprzez baterię podwójne atakowanie poprzednio słabych pól d5 i f5. ~~Tetax~~ zrozumiemy, że chwyt konstrukcyjnym jest zamiana podwójnie atakowanych pól.

Te same maty wystąpią dopiero po zrównoważeniu słabszych pól, czyli po blokowaniu punktu d4, e4 i dopiero w matującym posunięciu H atakuje pola d5, f5, co jest szczęśliwym i oryginalnym pomysłem i tematycznym i konstrukcyjnym. Zatrzymałem się dłużej nad analizą tej dwuchodówki, gdyż jej wzorzec jest często przydatny przy wszelkiego rodzaju blokowaniach. Już w problemie nr.8 mieliśmy do czynienia z białą baterią, która jest bardzo pożyteczną i równocześnie groźną siłą. Bateria ma swoje kaprysy i zmusza nas do stosowania specjalnych metod, takich jakie są właściwe tej formacji. Dwuchodówka nr.8 tworzyła baterię w grze to jest po wstępie. Tu mamy do czynienia z baterią we wcześniejszym stadium w przygotowaniu nr.9.

1... Gd5 2. b3x i 1... Ge4 2. b4x złożone blokowanie z matem przez odsłonę. Taka para obron jest wyrazista i ma charakter.

Wstęp 1. Sf6 daje prostą groźbę 2. Wg5x. Teraz blokowania wysuwają się na pierwszy plan: 1... He6 2. b3x i 1... Gf4 2. b4 również złożone, zresztą nie może być inaczej ze względu na te same matujące posunięcia.

Konstrukcja problemu charakterystyczna dla bloków, jeżeli przyjrzymy się polom tematowym e4 i f4, to podobnie jak w poprzednim zadaniu zobaczymy, że są one źle zrównoważone, pole f4 jest dwa razy atakowane, pole e4 raz. Mat występuje po zablokowaniu słabszego pola. Po wstępie role się zamieniają i trzeba nam blokować nie pole e4, a punkt f4. Mniej wyraźna jest sprawa w odniesieniu do pól d5 i e6. Pole d5 jest raz atakowane i mat wystąpi po blokowaniu, pole e6 jest również raz atakowane co wyjątkowo wystarczy.

Wstęp atakuje po raz drugi pole d5, co odpowiada schematowi natomiast zmienia sposób obrony pola e6 przez zaatakowanie go przez przesłaniającą w matującym posunięciu figurę.

Następny problem Nr. 10 stanowi jeszcze jeden przykład siły i możliwości białej baterii, równocześnie jest dowodem, że można również powiększyć ilość gier tematowych wykraczając poza parę tematowych obron.

Przygotowanie składa się z trzech wariantów 1... d6 2. Sd5x, 1... 2.Sc6x i 1... f4 2. Hd3x. Pierwsze dwie gry mają bardziej skomplikowany motyw dlatego brak im podbudowy w postaci złudnego rozwiązania. Doskonały wstęp 1. Ge3 - oddaje dwa pola królowi i zamienia warianty matowe: 1... Ke3 2. Sd5x, 1... Ke5 2. Se6x oraz 1... Ge5 2. Hd3x. A więc przesłony czarne zostały zamienione^{na} szachy białemu królowi. Trzeci wariant przynosi zamianę blokowania.

Wzorzec konstrukcyjny nie jest zbyt wyraźny, co jest naturalne, gdyż z powiększeniem się obron tematowych i komplikację ośrodka

linia konstrukcyjna również się komplikuje i trudno nieraz podać wyraźnie sprecyzowaną receptę w formie definicji. Jedno nie ulega wątpliwości, że zamiana pierwszych dwu gier przygotowania stała się możliwa dzięki włączeniu Gb2 na pole e5. Blokowania mają już bardziej tradycyjną formę; występuje tu wymiana atakowania pól punktu e5 w przygotowaniu na podwójne atakowanie pola f4. Jak zwykle pola nie są dobrze zrównoważone i dopiero blokowanie powoduje powstanie mata. Motyw szacha jest tu równocześnie ważnym elementem konstrukcyjnym, gdyż eliminuje możliwość duali po ruchu królem.

Wypada jeszcze wspomnieć o roli figur przygotowania w grze wydaje się, że nie są one potrzebne w rozwiązaniu. Ale musimy ich obecność w jakiś sposób umotywić, by były ekonomiczne, sam bowiem udział w przygotowaniu nie wystarcza. Otóż tutaj najczęściej zlecamy im funkcję obalania niepoprawności, co jest wystarczającym usprawiedliwieniem ich obecności. I tak bez Ha2 lub Wa6 miałibyśmy drugie rozwiązanie. 1. Sc6x lub 1. Sd5x. Podobną rolę spełniały figury w niektórych poprzednio omówionych dwuchodówkach.

Bardzo ciekawym wykopaliskiem jest dwuchodówka Nr. 11 wybitnego angielskiego mistrza, który zapewne nieświadomie zrealizował temat Ruchlisa w pozycji tempowej. Jest to zadanie typu "Biały gra", a więc kompozycja o wszystkich bez wyjątku matach przygotowanych. Sprawdźmy: 1... Wb5 2. Wc1x, 1... d5 2. He4x, 1... Wb4 2. Wb4x i 1... d5 2. Hc2x.

Wstęp 1. Cb4 jest bardzo charakterystyczny, zamienia on trzy maty, z których dwa tworzą temat - 1... Wb4 2. Wc1x i 1... Wb5 2. He4x.

Uzupełnieniem jest gra 1... d5 2. Hflx. Zręcznie skomponowany drobniak i bodajże jedyny przykład tematu Ruchlisa z pełnym przygotowaniem.

Rozbiór konstrukcyjny jak zwykle przy blokowaniach wykaże nam istnienie pól królewskich źle zrównoważonych. Pierwszą parę tworzą punkty b4 i c5. Pole b4 jest dwa razy atakowane, c5 raz, po blokowaniu występuje mat. Po wstępie role się zmieniają i pole c5 jest teraz dwa razy atakowane. Ale w tym wyjątkowym układzie występuje blokowanie innego pola b5, a nie b4, co nie jest dziwne, gdyż figura zajmuje pole blokowania. Inny charakter ma chwyt w odniesieniu do pola b5 i b4. Wstęp wahadłowy odsłonił jedną figurę a przesłonił drugą, podobnie jak w przykładzie nr.9 A. Ellermana. Zobaczymy, że ten chwyt będzie stosowany nieraz w kompozycjach rekordowych.

Właściwie możemy znuć dalej swoje rozważania na temat możliwości, jakie pojawiają się przy blokowaniach, one to bowiem obok przesłon są dziś stosunkowo najlepiej zbadane.

Przykład Nr.12 w bardzo ekonomicznej formie przedstawia trzy warianty tematowe - 1...Gf4 2.He7x, 1...Ge4 2.c4x i 1... e6 2.Sd3x. Przygotowanie składa się więc z trzech prostych blokowań. Wstęp 1. Gf5 wahadłowy i dobrze nam już znany z poprzednich dwuchodówek. Groźbę 2.We4x parują trzy inne blokowania: 1... Gf4 2.c4x, 1... Wf5 2.He7x i 1... d5 2.Sd3x uzupełnieniem jest czwarte blokowanie po 1...Cd5 2.Hg7x, duże osiągnięcia, jak na skromny materiał.

Wzorzec konstrukcyjny odkrywamy łatwo, gdyż rzucają się w oczy dwie pary powiązanych ze sobą pól e4 i f5 oraz d5 i e6: są one niezrównoważone i maty występują po blokowaniu słabiej krytych pól. Po wstępie sytuacja ulega zmianie, teraz pola d5 i f5 są słabsze i po ich blokowaniu występują te same pozycje matowe. Specjalny charakter nosi pole f4 i wstęp zmienia rolę figur w odniesieniu do tego pola, podobnie jak nr.9 i 11.

A więc pokazuje się jasno, że istnieją pewne siły konstrukcyjne, które działają niezależnie od opracowanego tematu. Te kwestie szeroko omawia moja monografia p.t. "Tajemnice Dwuchodówki" w artykule zaś podkreślam tylko te szczegóły, które są konieczne do naświetlenia omawianej kwestii.

c.d.n.

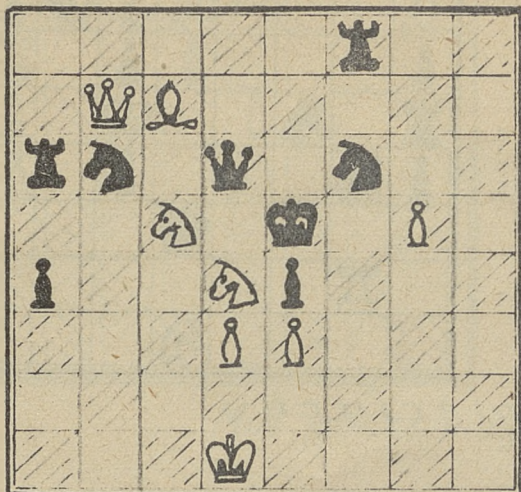
KONKURSY ROZPISANE

"PROBLEMA"

Roczny na problemy wszelkiego typu, adres: Ing.Nenad Petrović,
Zagreb I, Marulićev trg.15, Jugosławia

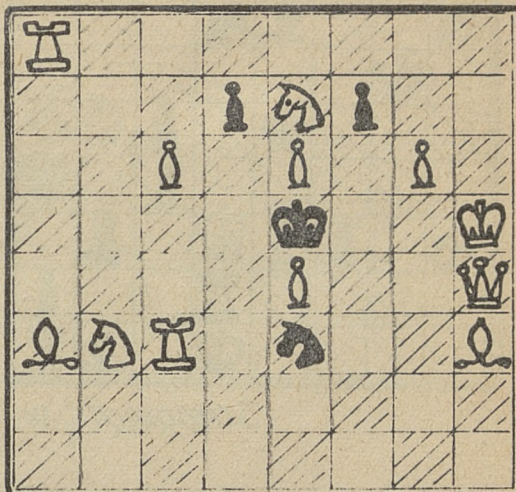


52. A. LEWANDOWSKI - Chodecz

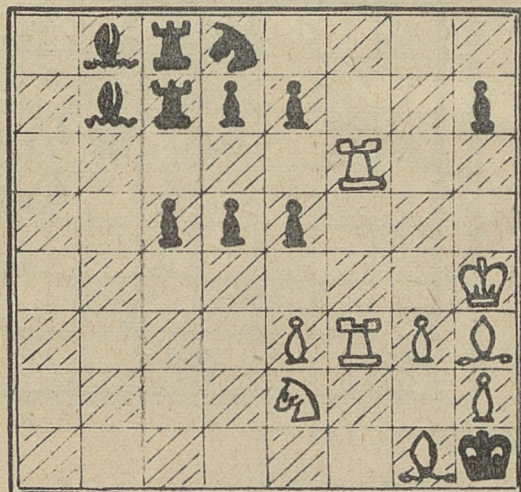


Mat w 2 posunięciach

53. E.J. PNIAK - Bielsko - Biata

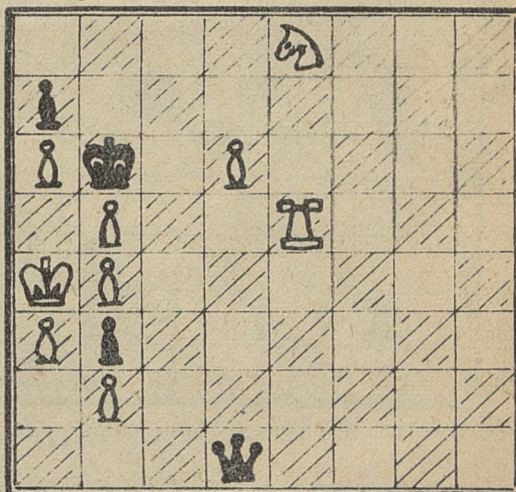


54. H. KROC - Lublin



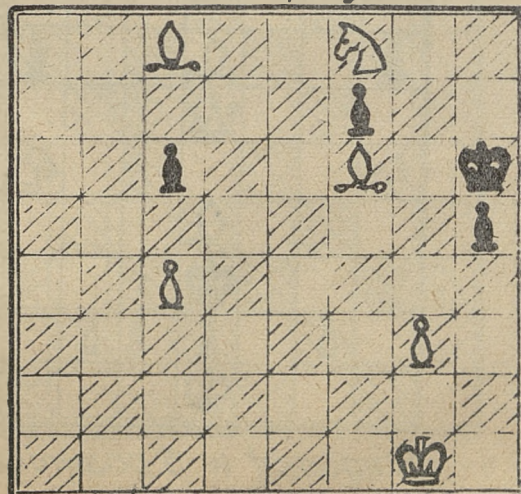
Mat w 3 posunięciach

55. E.J. PNIAK - Bielsko - Biata



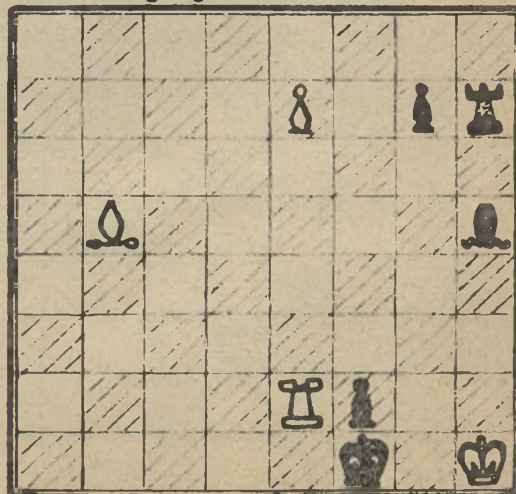
Mat w 5 posunięciach

56. J.A. RUSEK - Komorowice
Pośw. R. Pieprzycowi



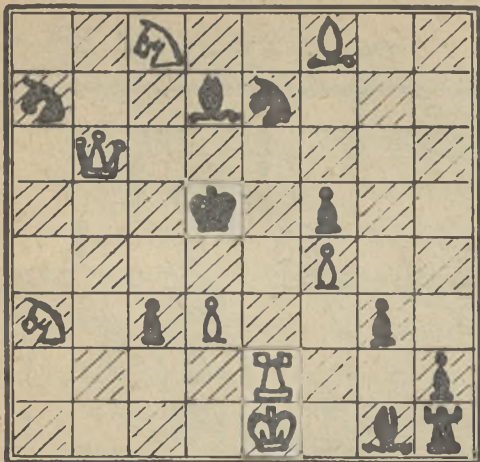
Mat w 5 posunięciach

57. V. BARTOLOVIC - Zagrzeb
Jugostawia



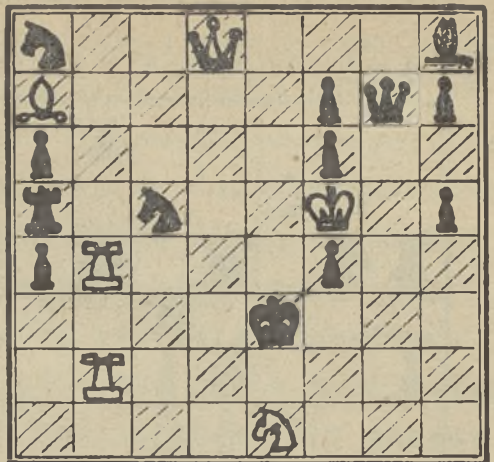
Samomat w 2 posunięciach

58. A. LEWANDOWSKI - Chodecz

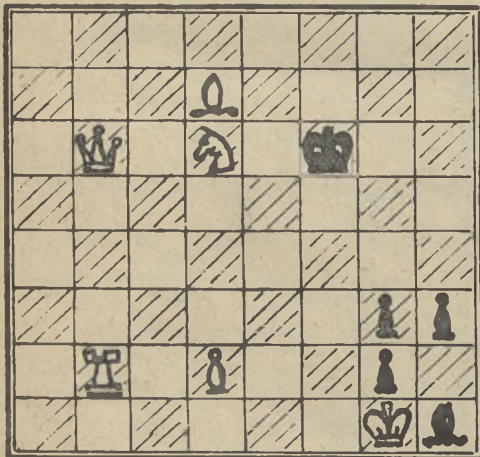


Samomat w 2 posunięciach

59. G. THOMAS - Kopenhaga

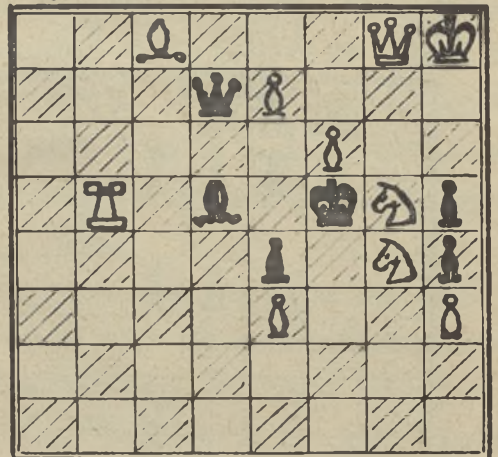


60. CZ. ŁYSIAK - Jagoszyce

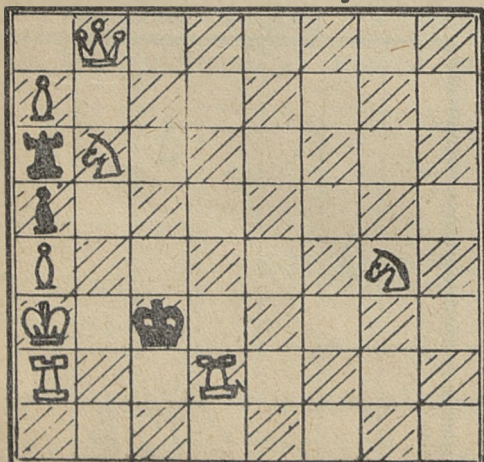


Samomat w 3 posunięciach

61. J. A. RUSEK - Komorowice

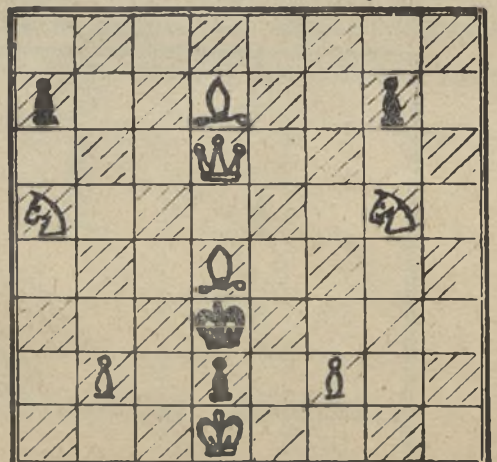


62. S. LIMBACH - Częstochowa



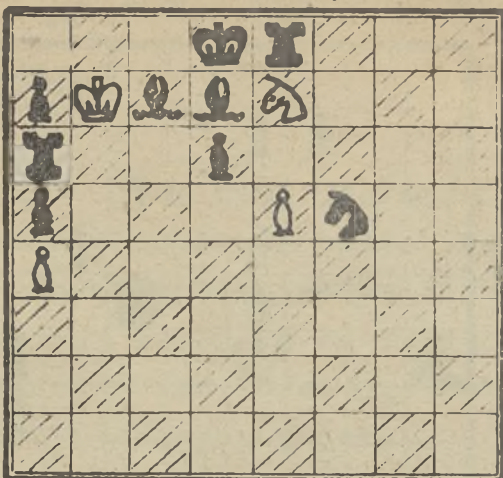
Samomat w 4 posunięciach

63. FR. BURZYWODA - Rydułtowy



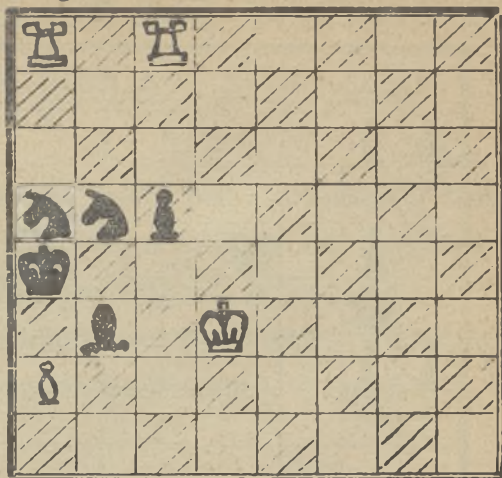
Samomat w 5 posunięciach

64. E. IWANOW - Częstochowa



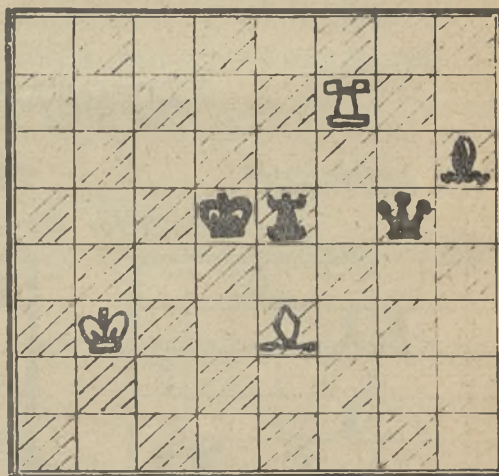
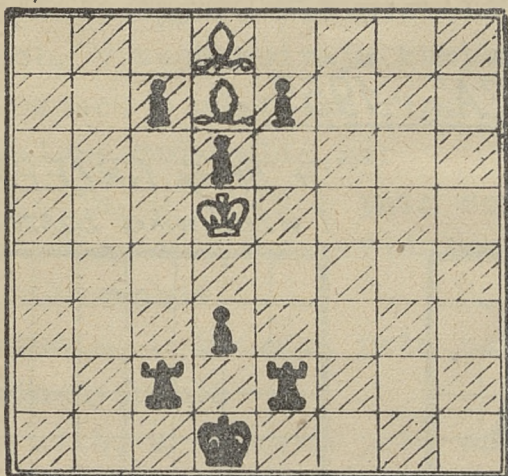
Mat pomocniczy w 2 posunięciach

65. J. A. RUSEK - Komorowice



66/67

J. A. RUSEK - Komorowice

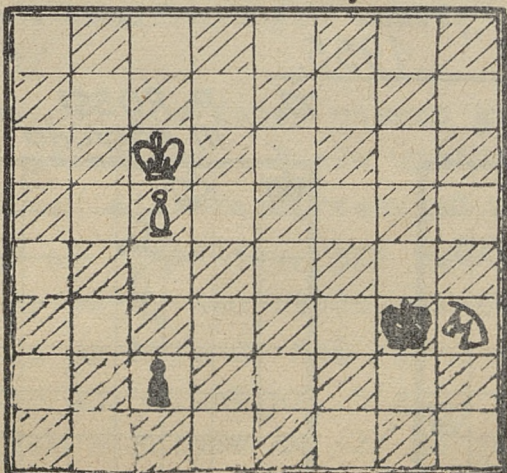


Blizniak: przesunąć Kb3 na h3.

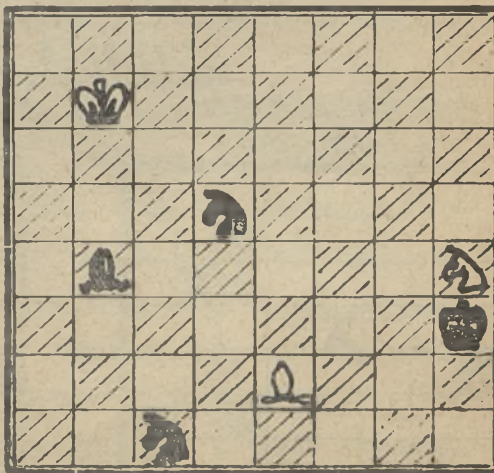
Mat pomocniczy w 3 posunięciach

STUDIA

68. E. IWANOW - Częstochowa

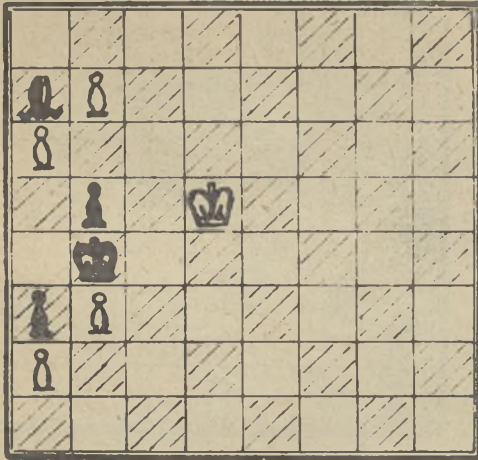


69. H. KROC - Lublin

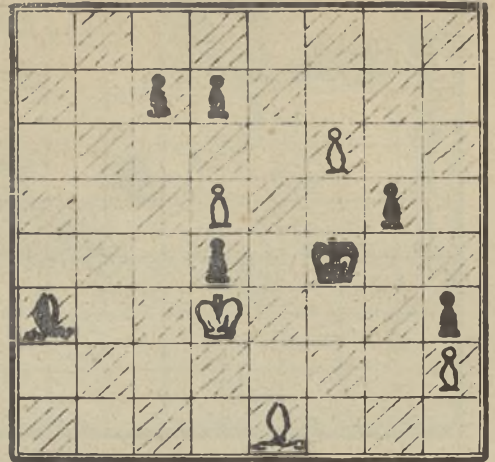


Białe zaczynają i remisują

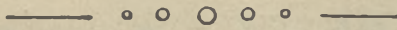
70. M. MARYSKO - Zlate Olesnice



71. W. RUDAK - Wrocław



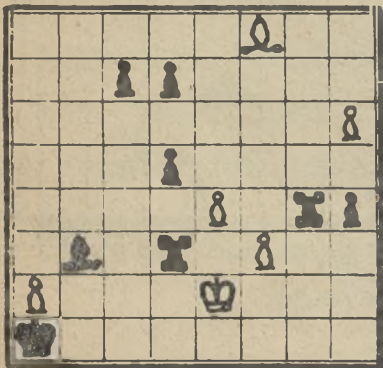
Białe zaczynają i wygrywają



„TRYBUNA ROBOTNICZA” 1955.

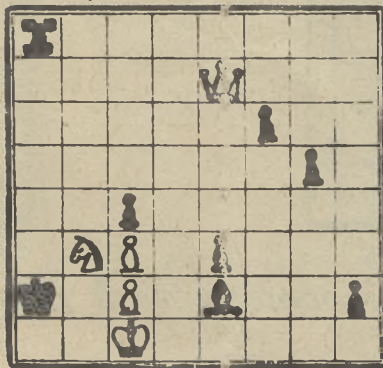
72. E. IWANOW

I nagroda ex aequo



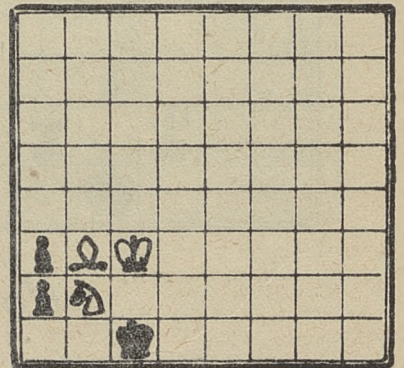
73. S. WÓJCIK

I nagroda ex aequo



74. Dr. G. GRZEBAN

I wzmianka zaszczytna

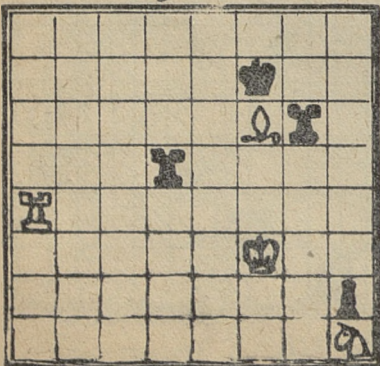


Białe zaczynają i wygrywają

„L' ITALIA SCHACCHISTICA” 1955.

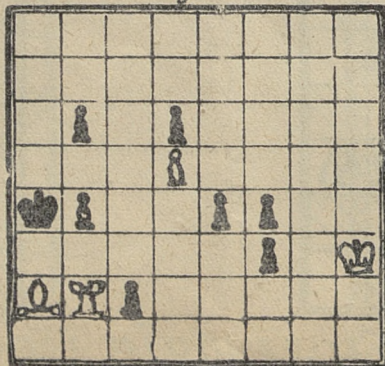
75. C.M. KASPARIAN

I nagroda



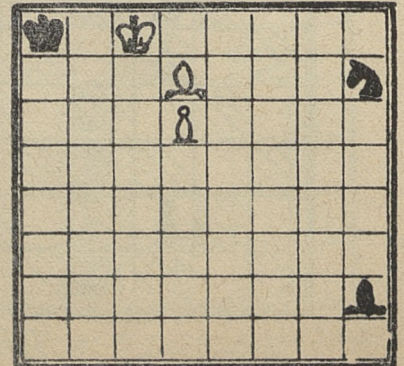
76. P. FARAGO

II nagroda



77. P. ROSSI

III nagroda



Białe zaczynają i remisują

Białe zaczynają i wygrywają.

Jedną z wielu dróg wiodących do nierozegranej jest pat. Dlatego też od najdawniejszych czasów temat ten był wdzięcznym polem do popisu dla wielu problemistów. Studia patowe z biegiem czasu przechodzą stopniowo ewolucję od prostych pozycji patowych ku bardziej skomplikowanym. I tak powstają zadania, w których pat połączony jest:

1. ze związaniem figury,
2. z zamurowaniem figury,
3. ze związaniem i jednoczesnym zamurowaniem figury.

Dalsze pogłębienie idei patu przynosi rozwój wariantów tematowych.

W 1928 roku radziecki problemista M. Liburkin skomponował zadanie o 6 wariantach patowych. Studia patowe najczęściej konstruowane są z użyciem figur. Nie pominięto jednak tego tematu i w studiach pionowych. W tego rodzaju kompozycjach pat wygląda mniej efektownie niż w studiach z udziałem figur. Studia pionowe kończące się patem uważam za celowe podzielić na:

1. studia, w których pata osiąga się drogą samozapatowania,
2. studia, w których finałem kombinacyjnym gry obu stron jest samozapatowanie,
3. studia, w których pata osiąga się drogą wzajemnych manewrów kombinacyjnych,
4. studia, w których pata osiąga się z ataku.

W problemach grupy pierwszej obie strony przeprowadzają odrębne niepowiązane ze sobą plany. Strona silniejsza, czarne dążą do promocji ^{króla} pionów, białe natomiast zamykają - własnego króla w sieć patową.

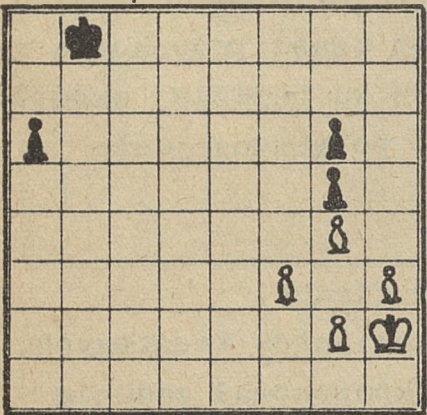
Czarne nie mogą zapobiec samozapatowaniu białego K, i dlatego też w tego rodzaju studiach brak jest walki. Jednym z najstarszych problemów realizujących omawiają ideę jest zadanie J. Bergera z 1889 roku /nr. 1/

W pozycji powyższej czarne grożą nieubłaganym marszem piona "a" do pola przemiany. Białe wybierają chytry plan, któremu przeciwnik /czarne/ nie może przeszkodzić i musi zadowolić się nierozegraniem.

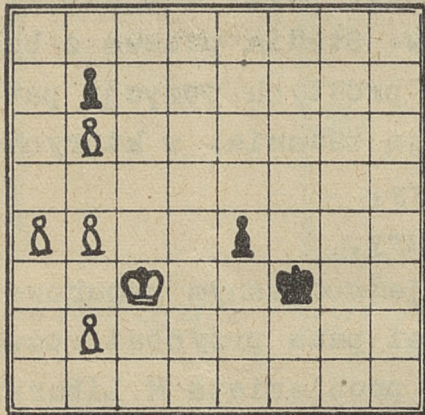
1. f4. a5 /Jeżeli... g4 2. A4 a5. 3 h5 gh5 4 gh5 a4 5 h6 a3 6h7 a2 7 h8H+ i wygrywają, ale białe, po 2h4 również czarnym nic nie daje marsz królem na h8/. 2. fg5 /po 2 f5 gf5 3 gf5 Kc7 czarne wygr./ ... a4 3. Kg3 a3, 4. Kh4 a2, 5. g3 i po każdym posunięciu czarnych pat.

Studium H. Friedmana /2/ to jeszcze jeden przykład na temat samozapatowania.

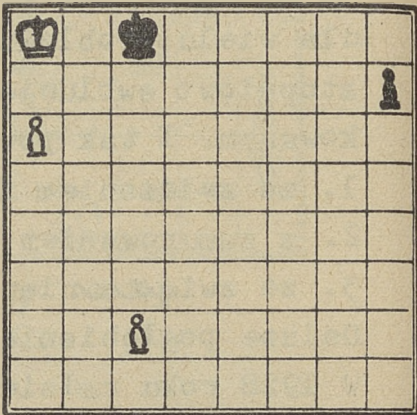
1. J. BERGER
/1889/



2. H. FRIEDMAN
„Polski Zadaniowiec” 1929

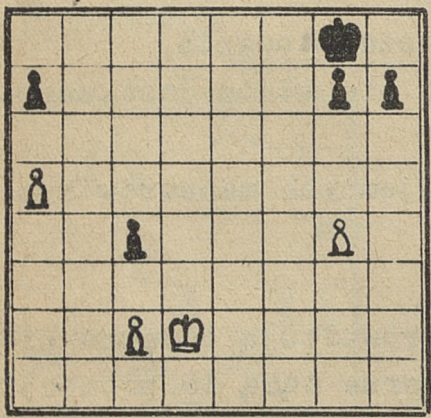


3. A. P. GULAJEW
„Izwestia” 1929

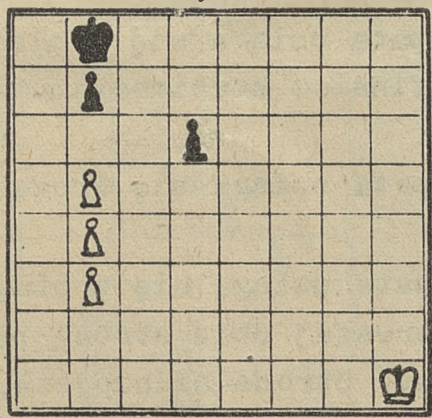


Białe zaczynają i remisują

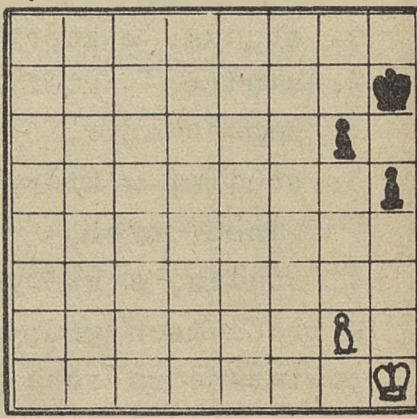
4. A. P. KAZANCEW
Kon. pam. W. Płatowa-1954



5. A. D. GRIGORIEW
„Szachmatnyj Listok” 1929

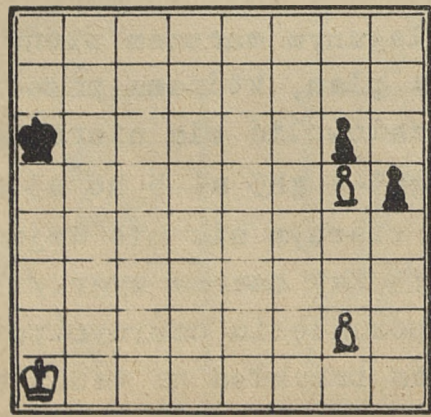


6. T. B. GORGIEW
„La Strategie” 1936

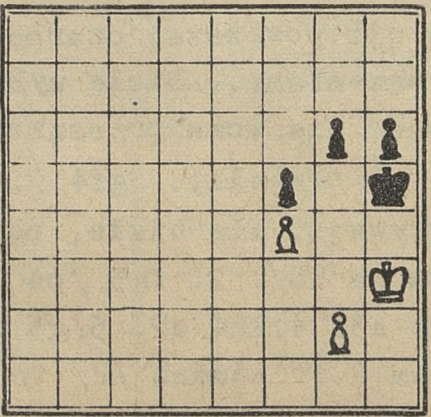


Białe zaczynają i remisują

7. T. B. GORGIEW
„Szachmaty” 1936



8. MERCIER
?



Białe zaczynają i remisują

1. b5 e3, 2.Kb4 e2, 3.Ka5, 4.b4 król znalazł się w pacie.

Znakomity problemista radziecki A.P.Guliajew realizuje tę ideę /3/ w 2 wariantowej miniaturze.

W powyższym zadaniu pozycja białych wydaje się beznadziejna, czarny pion "h" bez przeszkód osiąga pole przemiany.

1. a7' /zamykając własnego króla/. ... h5, 2.c3! h4, 3.c4 h3, 4.c5 h2 5.c6. Wyjaśnia się teraz dlaczego w 2 poz. białe grają c3!

Jeśli czarne dorabiają H następuje pat, jeżeli zaś wieżę to pat w następnym posunięciu.

Po

... h6 białe grają, 2. c4! i przed promocją czarnego piona zapatowują się. ... h5, 3.c5 h4, 4.c6 h3, 5.c7 h2 i pat.

Nieco innymi drogami osiąga się cel w studiach drugiej grupy. Stroną silniejszą i tutaj są czarne, które grożą promocją swoich pionów.

Drogą subtelnych manewrów białe chwilowo powstrzymują stronę przeciwną od realizacji swoich zamierzeń. Gdy czarne mogą już przeprowadzić swój plan, białe bez przeszkód przeprowadzają kombinację samopatującą.

Ta grupa problemów jest ciekawszą od poprzedniej, gdyż gra obu stron wiąże się ze sobą i dopiero finał pozbawiony jest walki. Charakterystycznym dla tej grupy problemów jest studium A.P.Kazancewa /4/.

W pozycji tej wydaje się, że białe po zdobyciu piona "c4" uzyskują pewne szanse na osiągnięcie nierozegranej. Plan ten jest jednak błędny, do celu wiedzie całkiem inna droga.

1.Kc3 Kf7, 2.Kb4!! Rezygnując z pionka. Po 2.Kxc4 ? nastąpiłoby ...

K e6 3.Kd4 h6 4.Ke4 g6 5.c4 Kd6 6.a6 Kc5 7.Ke5 Kxc4 8.Kf6 h5 9.gxh5 10.Kg5 Kb5 11.Kxh5 Kxa6 z wygraną, lub 3.Kc5 h6 4.Kc6 g6 5.c4 h5 6.gxh5 7.c5 h4 8.Kb7 h3 9.c6 h2 10.c7 klH+ i wygr.

Jeśli natomiast 3.Kb5 to Kd6 4.Ka6 Kc7 5.Kxa7 h6 6.a6 7.Ka8 h5 8.gxh5 gyh5 9.a7 h4 10.c4 h3 11.c5 h2 12.c6 Kc8! 13.c7 hlHx.

Powyższe warianty wyjaśniają nam, dlaczego nie można bić piona "c", ma on pomóc białym w przeprowadzeniu kombinacji patowej.

2... Ke6 3.Kb5 Kd6 /błędny byłoby 3... g5 4.Kxc4 Ke5 5.Kd3 Kf4

6.c4 Kxg4 7.Ke4 Kh4 8.c5 g4 9.c5 g3 10.Kf3 Kh3 11.c7 g2 12.c8H+ i wygr./ 4.Ka6 Kc7 5.Kxa7 h6 6.a6 g6 7.c3 h5 8.gxh5 9.Ka8 h4 10.a7 h3

i pat. Problemy działu trzeciego to zadania, w których walka trwa od pierwszego do ostatniego posunięcia. Silniejsza strona chcąc zapobiec subtelnym zwrotom słabszych w efekcie musi zapatować białego króla, gdyż w innym wypadku grozi im porażka lub nierozegrana.

Ideę tą doskonale charakteryzuje zadanie A.D.Grigoriewa /5/ wybitnego specjalisty w dziedzinie studiów pionowych.

1. Kg2! /Jeżeli 1.b6? to Ke8 2.Kg2 Kd7, 3.b5 Ke6 i białe piony są bezbronne/. ... Ke7 2.Kf3 Kd7 3.Kf4! Silne posunięcie wygrywające bardzo ważne tempo. ...Ke6 4.Ke4! czarne mają teraz dwie możliwości: a/ ... b6 5.Kd4 d5 6.Ke3 Ke5 7.Kd3 d4 8.Ke4 Ke4 i pat. Analogicznie gra kończy się po posunięciu: b/. 4....d5+ 5.Kd4 Kd6 6. b6! Ke6 7. b5 Kd6 8.b4 Ke6 9. Ke5 Ke5 pat. A więc echo. Niemniej ciekawym przykładem jest następane studium /6/

1. Kh2! / g3 ? prowadzi do szybkiej przegranej np. Kh6 2.Kg2 Kg5 3.Kh3 Kf6 4.Kh4 Kf5 5.Kh3 Kg5 lub 4.g4 Kg5 z wygr./... Kh6 /białe groziły manewrem 2.Kh3, 3.g4 i po wymianie pionów osiągnęłyby remisową pozycję/. Nic nie daje czarnym 2... Kg7 2.Kh3 Kf6 Kh4 /no nie 3.g4? Kg5 z wygr./...Kf5 4.g3 K~5g4 z remisem, a jeżeli 2... Kh6 to po 3.Kh4 g5+ 4.Kg3 gra potoczy się jak w dalej przytoczonym wariacie. Możliwość ta wynikająca po ... g5 również nie daje wygranej. 2.Kg3 Kg6 /2... g4 3.Kh4 Kg6 4.g3 Kh6 i pat/. 3.Kf3 Kf6 4.g3! i powstała znana teoretyczna pozycja, w której białe osiągają nierozegraną. Jeżeli w ostatnim wariacie nastąpi 3... g4+ to 4.Kf4 Kf6 5. g3 Kg6 6.Ke3 Kg5 /lub 6... Kf5 7.Kf7 Ke4 8.Ke2 Kd4 9.Kd2 i remis/. 7.Kf2 Kf5 8.Ke3 Ke5 9.Kd3 Kd5 10.Ke3 lub też 3,.. Kf5 4 gh+! 3...h4 4. Kg4 i remis. 2.Kg3 /2.Kh3 ? Kg5 3. g3 Kf6 4. Kg2 Kf5 5.Kh3 Kg5 6. Kh2 Kg4 7.Kg2 h4 i wygr./...Kg5! /po 2... g5 3.Kf3 Kg6 4.g3 Kf6 i gra sprowadza się do poprzednio przytoczonych wariantów/. 3. Kh3! Kf5 /3... h4 4. g3 hxg3 5.Kxg3 3... Kf6 lub 3... Kf4 4. Kh4 Kf5 5. g3 i 6 g4 z remisem/. 4. Kh4! /przegrywa 4.Kg3 ? g5! 5. Kf3 h4 6. Ke2 Kg4 7. Kf2 h3 lub 6. g4+ Ke5 7.Ke3 Kd5 8.Kf2 Ke4 6.g3 g4+ z wygr... Kf4 / 4... Kf6 6. g4 z nierozegraną/. 5.g4! hxg4 pat.

Na podstawie tego problemu Gergiew skomponował zadanie, w którym zrealizował ideę wędrówki białego K do schroniska patowego przez całą szachownicę /7/. 1.Kb2 Kb5 2.Ke3 Ke5 Kd3 Kd5 4. Ke3 Ke5 5.Kf3 Kf5 6.Kg3 Kxg5 7.Kh3! Kf5 8.Kh4 Kf4 9.g4! hxg4 pat.

Wreszcie ostatni rodzaj zadań patowych to problemy przedstawiające patą z ataku. Białe stojąc na pozycji przegranej przypuszczają szturm na pozycję wroga kończący się zapatowaniem króla przeciwnika. A więc pat w obronie własnej osiągany nie poprzez manewry obronne lecz drogą ataku.

W pozycji /8/ czarne posia dają pionu więcej grożąc szybką wygraną. Białe wykorzystują swój jedyny atut zamkniętą pozycją czarnego króla do przeprowadzenia kombinacji patowej.

1. g4+! fxg4+ 2. Kg3 g5 3. ♔5 i pat. Studia działu pierwszego pod względem treści są najuboższe, a co za tym idzie stwarzają mniejsze możliwości w komponowaniu problemów na ten temat. Idea samozapato- wania była już wielokrotnie opracowywana i układanie zadań na ten temat stwarza groźbę antycypacji. Problemy trzeciego działu przez barwność treści otwierają przed kompozytorami coraz to nowe drogi do oryginalnego ujmowania tej idei. Słabo natomiast opracowany jest temat grupy czwartej i kryje w sobie jeszcze wiele możliwości reali- zacyjnych.

KONKURSY ROZPISANE.

"ARBEJDER SKAK"

Półroczny na 2,3 oraz na samowaty, adres:
J.P.Toft, Broagergade 8, Kobenhavn V, Dania

"SPRINGAREN"

Roczny na problemy wszelkiego typu, adres:
H.Hultberg, Odengatan 35/III /Carlson/, Stockholm, Szwecja

"NYNORSK VEKEBLAD "

Roczny na 2 i trójchodówki, adres.
D: Hjelle, Volda, Norwegia

"SKAKBLADET"

Roczny na 2 i trójchodówki, adres:
P. Rasch Nielsen, Damhus Beulevard 37, Kobenhavn - Valby, Dania

PRZEGLĄD PRASY

THEMES-64. nr.2. W znacznie zwiększonej objętości przynosi wiele ciekawego materiału. Na pierwszej stronie fotografia arcymistrza Dr.X.Tartakowera oraz artykuł V.Halberstadta "A la memoire de Tartakower".

Następnie dalszy ciąg artykułu C.SENEKI "Excelsior", A.Grunewalda "Multicoups orthodoxes", R.Lecomte "Le HERPAI blanc i L.Segala "Le task dans le promotion d un seul pion". Numer zamykają 21 oryginalnych problemów, 6 studiów i rozwiązania. Wśród oryginalnych zadań trzy polskie: samotat S.Limbacha i dwa zadania pomocnicze E.Iwanowa.

Adres: J.BERTIN, 14. Avenue Ledru-Rollin, Paryż /12e/ Francja.

LE PROBLEME. nr.1. Trzy razy do roku ukazuje się Le Probleme- organ Związku Problemistów francuskich. Numer zawiera w swej treści: artykuły G.Authiera "L Evolution du deux-coups arthodoxe de 1949 a 1955" z 32 diagramami, R.Diota o temacie Zagorujko. Wśród przykładów dwa problemy A.Trzęsowskiego i jeden M.Wróbla. Adres, Gaston Balbo, 27, avenue Rene-Damous, Champigny /Seine/ Francja.

"BULLETIN d INFORMATION de L UNION PROBLEMISTES de France. nr.5/.

Adres jak wyżej, - wychodzi 10 razy do roku.

JAK WIDZIMY RUCH PROBLEMOWY WE FRANCJI JEST DOŚĆ DUŻY JEŚLI WYCHODZĄ AŻ TRZY CZASOPISMA PROBLEMOWE.

L ECHIQUIER de FRANCE nr.1. Adres, Gabriel Authier, Rue Saint Jean MELLE, /DEIX-SEWRES/ Francja. Miesięcznik poświęcony grze i problemom szachowym.

L ECHIQUIER de *Belge* nr.1

Otrzymaliśmy do tej pory nr.9, 10 i 11. Dział problemowy prowadzi L. FONTAINE, 24 Rue Mississippi, LIEGE, Belgia.

NORSK SJAKKBLAD nr.1 i 2 Dwumiesięcznik. Konkurs na dwumaty, trójmaty i wielochodówki. Adres: Olaf AVITSIAND, Hauges gt.88, DRAMMEN, Norwegia.

TO MAT. Doskonały ten miesięcznik ukazuje się b.regularnie. Otrzymaliśmy do tej pory 6 numerów. Dział problemowy, w którym zamieszczane są same dwuchodówki prowadzi znany problemista grecki Spyros BYKOS, Rue Bikos 33, Heliopolis ATHENES /4/ Grecja.

OMÓWIENIE "PROBLEMBLAD PROBLEMNOTER: SZACHMATY W ZSSR: SZACHY, ARBEJDER SKAK, L ITALIA SCHACCHISTICA i innych czasopism szachowych podamy w następnym numerze.

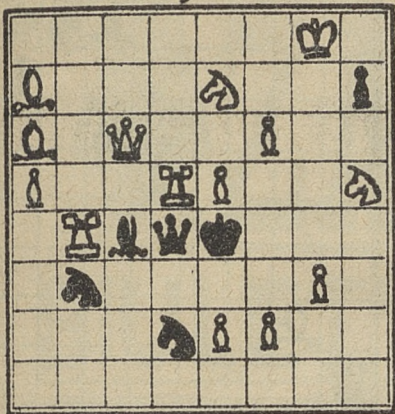
TAUSCHEXEMPLIARE AN:

S.LIMBACH, CZESTOCHOWA 1 MAJA 28 m.5/II.

POLEN: /POLOGNE:/ POLAND./

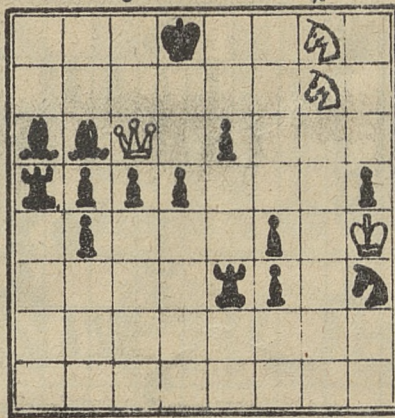
SUKCESY POLSKICH PROBLEMISTÓW

78/79 MARIAN WRÓBEL - Warszawa
"Problembład" 1955
I nagroda



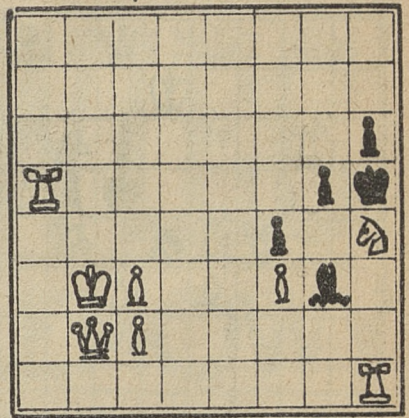
2 - mat

Praca 1955
I-II nagroda ex aequo



3 - mat

80. J. BESZCZYŃSKI - Gdańsk
"The Problemist"
4 pochwała



3 - mat

WYNIKI KONKURSÓW

Praca 1955. 3-maty. 1 i 2 nagroda M.Wróbel /nr.79/ i M.HAVEL/ B; Ka8, Hf7, W:b2, f4, Gal, Sd5./6/ CZ: Kd4, He4, Sg6, P:c6, g4/5/ 3-mat.

1.Sf6. 3.nagr, M.Havel. Nagroda specjalna: KAKLARSEN. B:Kg3, Hd8, Wd4, Sd2, Pf5./5/ CZ:Ke3, Pd3,/2/ 1.Hc8. Wzmianki zaszczytne: 1.I.Mikan,

2. V.Bartolović 3.M.Klepacek. Fochwały: M.Havel, 2.V.Bosik. Sędzia: J.WEND

PROBLEMBLAD 99. konkurs tematowy. 1.nagrada M.Wróbel /78/ 2.G.Goldschmeding 3.J.Hanelius. Wzmianki zaszczytne: 1.L.C.Willensons,

2. Ir.W.Hoek. Sędziowie: P.Fenstra Kuiper i F.N.Nanning.

ERRATA

Problem nr.23 /J.A.Rusek/ na polu a8 brak czarnego skoczka.

Problem nr.28 /Bartolović/ na polu e7 ma być b.Hetman.

Problem nr.30 /S.Limbach/ na polu e5 brak białego piona.

Problem nr.45 /Beszczyński/ na polu a8 brak czarnego Giermka.

Problem nr.49 /Jorgensen/ Na polu e5 brak białego Giermka.

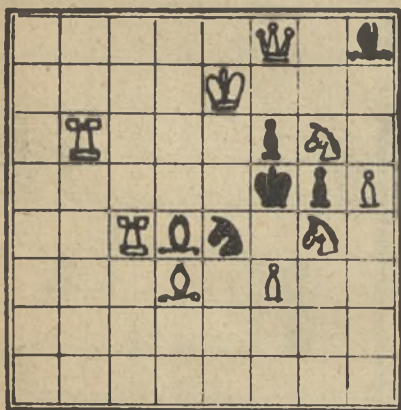
WSZELKA KORESPONDENCJĘ, PROBLEMY I ROZWIĄZANIA należy nadsyłać pod adresem: Saturnin LIMBACH, CZESTOCHOWA, 1 Maja 28 M.5/II.

Telefon Redakcji 37-13.

"ZADANIOWIEC" Biuletyn problemowy jest organem polskich problemistów którzy otrzymują pismo bezpłatnie - pokrywają jedynie koszty papieru i wysyłki - /20 do 30 zł rocznie/.

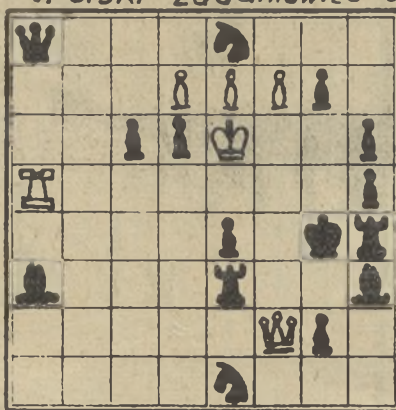
Z TEKI STAREGO PROBLEMISTY.

81. FR. OTTO
„Słowo Polskie” 1925



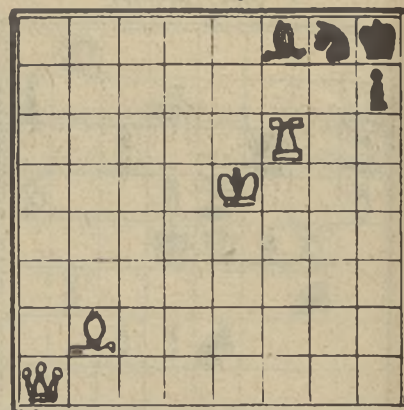
Samomat w 10 posunięciach

82. T. HORAK - Poznań
J-II nagroda
„Polski Zadaniowiec” 1929



Samomat w 2 posunięciach

83. M. WÓJCIK
„Wiek Nowy” 1926



Mat w 3 posunięciach

KRONIKA

Mecz Holandia - Związek Radziecki.

W toku organizacji jest mecz problemowy Holandia - Związek Radziecki. Sędzią w dziale dwuchodówek jest mistrz Marian Wróbel a w dziale trójchodówek V.L. BEATON-USA.

KURS DLA DZIAŁACZY I INSTRUKTORÓW

Jak donosi nam M. Wróbel zrzeszenie START zamierza w jesieni urządzić kurs dla działaczy i instruktorów problemistyki. Byłby to pierwszy tego rodzaju kurs w Polsce, rzecz niewątpliwie bardzo pożyteczna. Ciekawi jesteśmy co wyjdzie z tych planów, może i wyjdzie, gdyż Start ma szczęśliwą rękę do szachowych imprez.

WARSZAWSKIE KOŁO PROBLEMISTÓW

W Warszawie wznowiło działalność Warszawskie Koło Problemistów. *Problemisci zbierają się w każdą pierwszą sobotę, niedziela w tygodniu w Domu Kultury* przy ul. Elektoralnej 12 o godzinie 15,30.

Problemisci z poza Warszawy mile widziani.

HOLANDIA ZWYCIĘŻA ANGLIE.

Mecz kompozycji szachowej Holandia - Anglia zakończył się wysokim zwycięstwem Holandii 96 i pół do 59 i pół.

W 2 i 3 - matach pierwsze miejsce zajął Jan HARTONG - Rotterdam.