

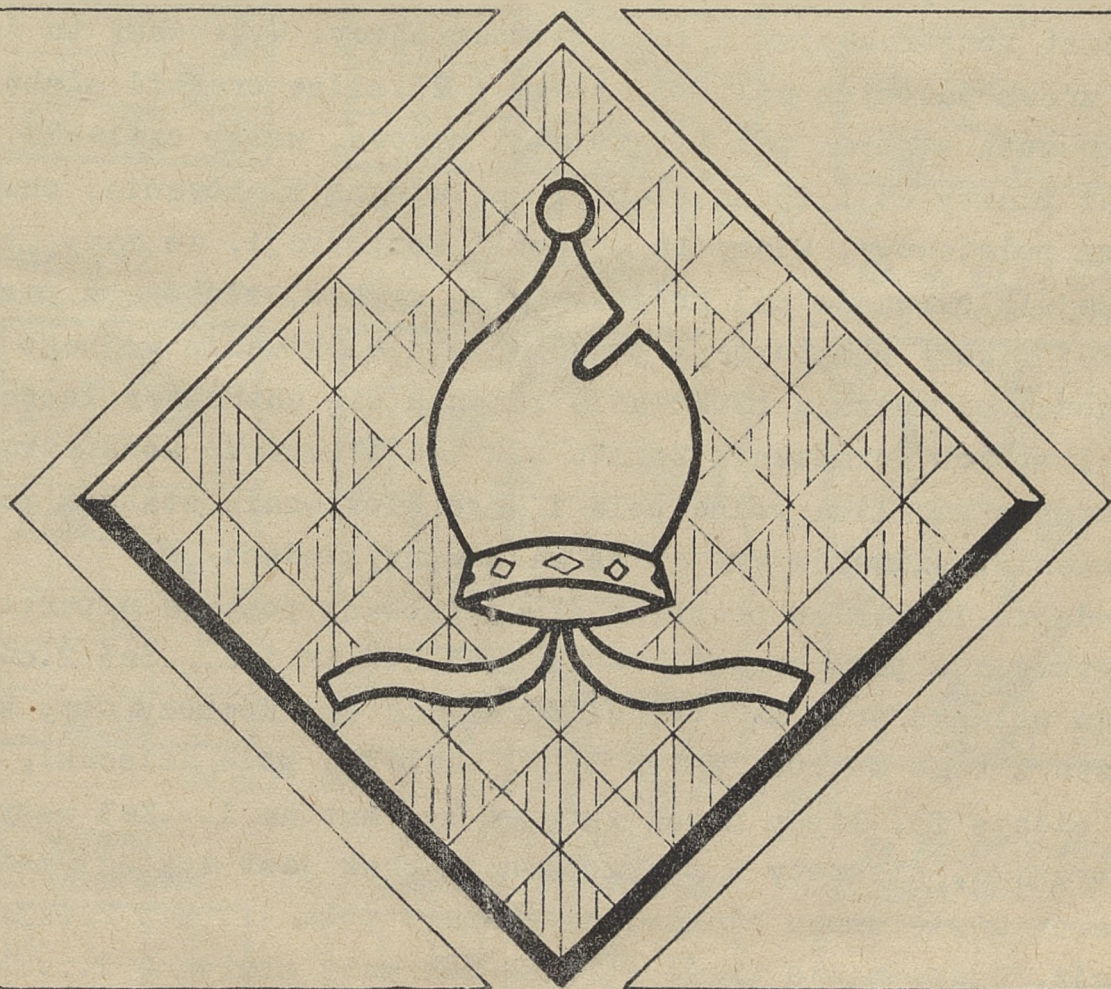


ZADANIOWIEC

BIULETYN PROBLEMOWY

Maj - Czerwiec

1956



ZESZYT

= 4 =

Próba analizy konstrukcji.

Łączenie bloków może być bardzo rozmaite w zależności, czy są to blokowania proste, czy złożone, oczywiście złożone są trudniejsze do zrealizowania, gdyż wymagają dodatkowych białych figur, które będą przesłaniane^wmatującym posunięciu. Przygotowanie składa się z 3-ch wariantów z czego dwu^{tematowych} 1.Gd3 2.Sc3x i 1...Sf4 2.Sf2x oraz 1...Sf5 2.Hf5x. Wstęp 1.Hd2 sprowadza tę na nowe linie. Pojawia się teraz inna para wariantów 1...e5 2.Sc3x i 1...Sf5 2.Sf2x, przy czym ten drugi mat chociaż został ten sam - faktycznie jest zamieniony. Oprócz tego występuje zamiana tematowych matów przygotowania 1...Gd3 2.Hd3x i 1...Sf4 2.Wf4x czyli zupełny RUCHLIS w ekonomicznej formie bez białych pionów.

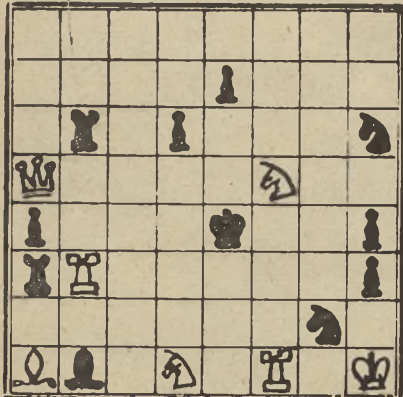
Schemat konstrukcyjny i znany i pouczający. Wykrywamy tu dwie pary źle zrównoważonych pól: d3, słabe i e5 silne oraz f4 słabe i f5 silne. Blokowania słabych pól dają siatki matowe, wstęp zamienia rolę pól, teraz punkty e5 i f5 są słabe i one ulegną blokowaniu, chwyt jak widzimy podstawowy. Wiemy to z teorii kompozycji, że mamy trojakiemu rodzaju blokowania pól królewskich - zwykle, złożone z przesłaną białej figury w matującym posunięciu i blokowanie wolnego pola. W zależności od rodzaju blokowania zmienia się charakter łączenia wariantów i sposób formowania tematu jak też i wzorzec konstrukcyjny.

W temacie Ruchlisa wolne pole i jego blokowanie stanowi poważne zagadnienie, zilustrujemy go na kilku przykładach.

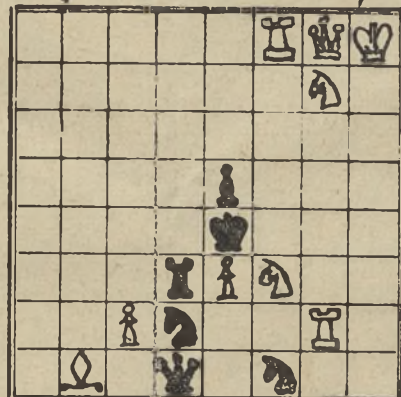
W zadaniu 14 bardzo prosta i ^{nie}skomplikowana pozycja o parze wariantów tematowych w przygotowaniu - 1...We3 2.Wg4x i 1...Se3 2.cd3x. Blokowania wolnego pola są dość widoczne dlatego kompozyt orzy korzystają często z tego motywu. Wstęp 1.Sf5 zamienia pole ucieczki, zabiera pole e3, oddaje f3. Gdyby przed wstępem był mat na 1...Ke3 wszystko byłoby w porządku, niestety w przygotowaniu brak jest takiego mata. W grze pojawiają się znowu blokowania wolnego pola 1...Hf3 2.cd3x i 1...Sf3 2.Wg4x. Uzupełniają treść zadania dwa maty zamienne 1...We3 2.Sd6x i 1...Se3 2.Sg3x co daje zupełnego RUCHLISA. I znowu, co się czasami zdarza, motyw tematyczny - zamiana pola wolnego staje się równocześnie chwytem konstrukcyjnym w odniesieniu do tematowej pary. Natomiast zamiana przygotowania została odmiennie zrealizowana. Jeżeli przypomnimy sobie dwuchodówki nr.7 lub nr.13 to stwierdzimy, że tam zamiana następowała przez powtórne zaatakowanie blokowanych pól i wtedy proste bicie figur stanowiło o zamianie.

W tym przykładzie pojawia się inna wariacja tego chwytu. Oto wprowadzenie nowej siły **placz** figurę wstępu działa nie na pole blokowania, a na punkty poza nim. Tu jeszcze zwrócimy uwagę na sposób eliminowania dualu przez to, że czarna figura blokując równocześnie zwalnia z pod obstrzału pole matowania /d6, g3/, chwyt bardzo często stosowany we wszystkich typach zadań. Marginesowo zaznaczę, że zadanie nr.6 w obronie 1...Ge5 2.Se3x stosuje tę samą metodę w najzupełniej innym układzie. Skomplikowany organizm /zadania 15/ strategiczny z trzema matami przygotowanie 1...We6 2.Wd4x, 1...Se6 2.c4x i 1...Ge5 2.Hb3x.

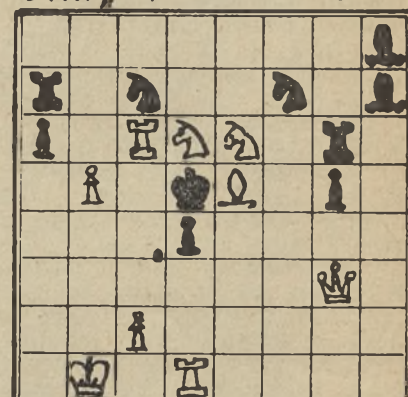
13. M. WRÓBEL
I.n. „Italia Scacchistica” 1948.



14. H.L. MUSATE
I.n. „Parallele” 50° 1952/2.

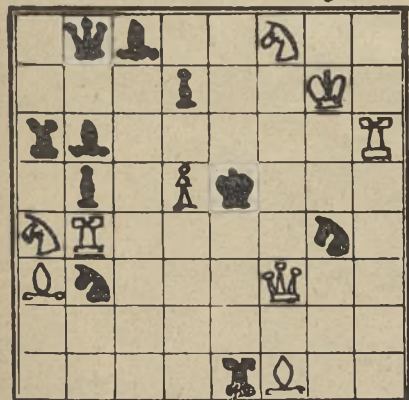


15. V. SCHNEIDER-VILMOS
I.n. „Panorama” 1952.

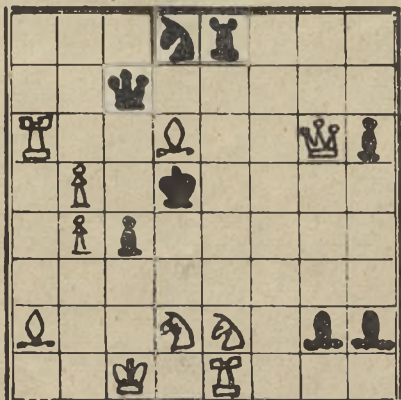


Mat w 2 posunięciach

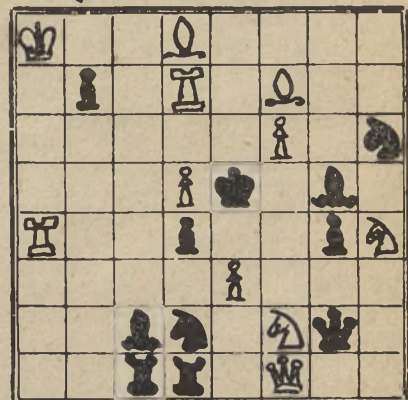
16. E. PAŁĄSZ
2.wzm. zasz. „Szachy” 1951.



17. M. WRÓBEL
I.n. „FADA” 1950.

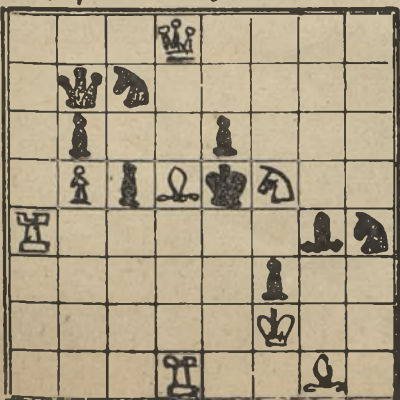


18. A. ELLERMAN
Ill.n. „Arbejder Skak” 1952.

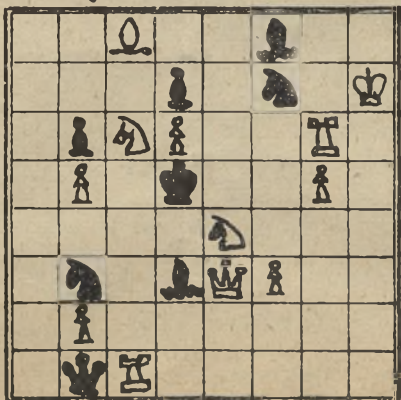


Mat w 2 posunięciach

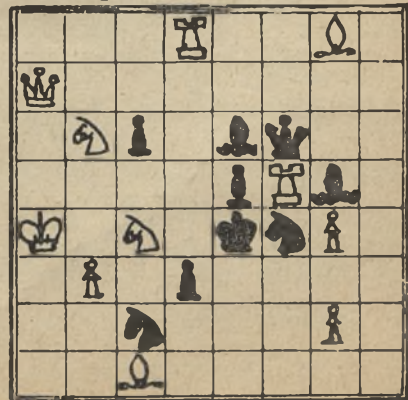
19. P. OVERKAMP
I.n. „Norsk Sjakkblad”



20. F. FLECK
I.nagrada P.Z.P. 1951.



21. M. PFEIFFER
I.nagr. G.K.K.F. 1952.



Mat w 2 posunięciach

Podobnie jak w poprzednich dwuchodówkach brak jest przygotowania na 1...Ke6. Wstęp 1.Hg4 zamienia pole ucieczki, teraz występuje blokowanie pola e5 - 1...Se5 2.Wd4x i 1...Ge5 2.c4x. Eliminowanie dualu jest proste przez zaatakowanie drugiego pola matowania przez figurę blokującą, chwyt niejednokrotnie stosowany w kompozycji. Oprócz tego wstęp przeprowadza zamianę tematowych matów przygotowania 1...We6 2.Hd4x i 1...Se6 2.He4x i znowu motyw eliminowania dualu identyczny, przez zaatakowanie jednego z dwu pól matowania. Znowu zupełny RUCHLIS.

Na inny sposób wykorzystania wolnego pola królewskiego zwraca uwagę dwuchodówka nr.16 młodego polskiego kompozytora. Przygotowanie składa się z trzech tematowych wariantów: 1...Hd6 2.Wh5x, 1...d6 2.Sg6x i 1...Sc5 2.Gb2x. Wstęp 1.Wd4 oddaje królowi pole i teraz w grze pojawia się trzykrotne bicie białej wieży: 1...Gd4 2.Wh5x, 1...d6 2.Sg6x i 1...Kd4 2.Gb2x. Chwyt konstrukcyjny jest już wyraźny - polami ważnymi dla konstrukcji są punkty d4 i d6, przy czym ze względu na posunięcia matujące pole d6 musi być podwójnie atakowane. Wstęp, odsłaniając G dodatkowo atakuje to pole, jako równoważnik pojawia się zwolnienie pola d4. Po zrównoważeniu pól przez blokowanie pola d4 powtarzają się te same pozycje matowe. Wprowadzenie do tematu posunięć czarnym królem jest dobrym pomysłem i pozwala na uzyskanie większej ilości obron tematowych. Wykorzystanie materiału nie zadawała i tak Gf1 i Sa4 nie są czynne w przygotowaniu a Gc8 niewielką odgrywa rolę w rozwiązaniu, chociaż autor starał się umotywić jego obecność stawiając Kg7, przez co ta figura stała się stróżem poprawności zadania.

Również trzy warianty tematowe stanowią treść dwuchodówki nr.17.

Przygotowanie: 1...We6 2.Hd3x, 1...Se6 2.Hg2x i 1...Sc6 2.Gc4x. Wstęp 1. Ge5 oddaje królowi pole e5 i prowadzi do trzech bloków wolnego pola e5, a więc: 1...We5 2.Hd3x, 1...Ge5 2.Hg2x i 1...He5 2.Gc4x. Poza groźbą istnieje jeszcze gra 1..Ke5 2.Hh5x, czwarte bicie ofiarowanej figury. Konstrukcja prościutka, właściwie jeden chwyt wystarczył do zbudowania ośrodka, jest nim odsłona białej Wa6, w zamian za oddanie pola królowi, czyli podwójne zaatakowanie pola e6 w zamian za osłabienie pola e5. Mamy więc do czynienia z parą zależnych pól e5 i e6 źle zrównoważonych. Na marginesie należy zaznaczyć, że tylko pion c4 może być wiązany, chociaż optycznie ładniej byłoby wiązać wieżę, ale wtedy wystąpi uboczne rozwiązanie 1.Sf4+, Kd4 2.Hd3x, które obala uwolniony niepozorny pion. Jak wielkie znaczenie w konstruowaniu naszego tematu ma wolne pole królewskie świadczy o tym dwuchodówka Ellermana.

Najpierw przyjrzyjmy się przygotowaniu: 1...Gf6 2.Gc7x, 1...Gf4 2.ed4, 1...Sf5 2.Sg6x czyli trzy blokowania różnych pól królewskich. Wstęp 1. Se4 otwiera linię pasywnego w przygotowaniu H i oddaje pole e4.

Teraz przeciw groźbie 2.We7x wystosowane są trzy blokowania pola e4 1...He4 2.Gc7x, 1...Ge4 2.ed4x i 1...Se4 2.Sg6x, - bardzo interesujący tercet. Uzupełnieniem są maty zamienne przygotowania 1...Gf6 i.Gf4 2.Hf4x i Sf5 2.Hf5x czyli zupełny Ruchlis. Konstrukcja problemu godna szczegółowego rozpatrzenia ze względu na współzależność pól królewskich. Pola tematowe f4, f5, f6 są raz atakowane, po szkodliwym blokowaniu figura atakująca te pola matuje. Drugim polem jest punkt e4 atakowany przez Sf2. Wstęp zamienia wagę tych pól, przez odsłone Hf1, tematowe pola f4, f5, f6 stały się silne, gdy źle zrównoważonym okazuje się wolne pole e4. I teraz tworzy się kompleks matów na e4, opracowany manierą Stocchiego z różnicowaniem matujących posunięć. Przypatrzmy się w jaki sposób usunięto podwójne duale. Po 1...He4 mata na d4 i g6 eliminuje figura blokująca, po 1...Ge4 pole g6 atakuje figura blokująca, mata zaś na c7 obala dodatkowa funkcja w postaci odsłony Wc1. Ostatni wreszcie wariant jest zbudowany analogicznie. Na zakończenie rozważań na temat wolnego pola przedstawiamy rekordowe zadanie P.OVERKAMPA, przygotowanie: 1...Gf5 2.Gh2x, 1...Sf5 2.We4x i 1...ef5 2.Welx z prostym zróżnicowaniem matujących posunięć. Jak w większości dwuchodówek tego typu brak jest przygotowania na posunięcie królem. Ten minus jest jednak uwarunkowany poprawnością zadania, mówiąc prosto jest to najłatwiejszy sposób usunięcia ubocznego rozwiązania. Wstęp 1.Hg5 zamienia pole ucieczki i teraz w obronie blokujemy trzy razy wolne pole d5, a więc 1...Hd5 2.Gh2x, 1...Sd5 2.We4x i 1...ed5 2.Welx. Pomimo pewnej schematyczności zadanie zachowuje wartość jako pierwsza realizacja tego rzeczywiście trudnego połączenia. Chwył konstrukcyjny jak bywa przy blokowaniach opiera się na parze źle zrównoważonych pól f5 i d5, które po wstępie zamieniają się rolami. Czarny Sh4 jest w grze zbędną figurą, co jest słabością opracowania, ale takie figury często występują w kompozycjach rekordowych. Przychodzimy teraz do mniej wyraźnych łączzeń, są to dopiero próby uzyskania nowych kombinacji. Nie mają one tej jednolitości, co koncepcje oparte na przesłonach, lub blokowaniach, zawczasie też jest ustalać szczegóły wzorca konstrukcyjnego, gdyż jeszcze nie dysponujemy odpowiednio dużym materiałem dowodowym. Tym niemniej można będzie wysnuć pewne sugestie i podejrzenia, które staną się pomocne w dalszej pracy. Dwuchodówka węgierskiego kompozytora przedstawia interesującą koncepcję z repertuaru blokowań. Trzy maty tworzą przygotowanie, są to blokowania:

1...Gc4 2.Sc3x, 1...Sd6 2.Sf6x i 1...Se5 2.Sb4^z; oraz dodatkowo 1...Sd4, 2.Hd4x, bogaty kompleks. Wstęp 1.Hf4 daje zamianę wszystkich matów, a więc: 1...Sc5 2.Sc3x, 1...dc6 2.Sf6x i 1...Sd4 2.Sb4x oraz uzupełnienie 1...Se5 2.He5x. Wzorzec konstrukcyjny jest bardzo interesujący -- wykrywamy przede wszystkim źle zrównoważone pary pól - c4 i c5 oraz pola d6 i e6. Po blokowaniu słabych pól występują maty gry głównej. Dla trzeciego wariantu zbudowano trzecią parę pól e5 i e6. Nawiasowo trzeba dodać, że podobnie jak w zadaniu nr.8 i tutaj pole e6, względnie c4 jest atakowane poprzez baterię. Wstęp wahadkowy i dobrze nam znany wprowadza H na dwie inne linie. Następuje wymiana jakości pól, słabe stają się silnymi, dobre złyymi. Konstrukcja, jak na trudny temat logiczna, pewną słabością jest pasywność Gc8 w przygotowaniu.

Dwuchodówka polskiego kompozytora /nr.21/ wprowadza nowy motyw strategiczny bardzo rzadko widywany w temacie Ruchlisa, a mianowicie elementy kombinacji liniowej. W dwu wariantach przygotowania widzimy złożone blokowania: 1...Sd4 2.Sd6x i 1...Se3 2.Sd2x. Dobry wstęp 1.Sd7 oddaje pole królowi. Groźba 2.Sc5x to neutralizująca przesłona, tak właściwa kombinacji liniowej. Korzyść obron wskazuje, że ideowe wyłączenie Wd8 daje nam odmianę tematu A, czyli obronę LEWMANNA, 1...Sd5 2.Sd6x i Gd5 2.Sd2x. przy czym dual paruje dodatkowa funkcja w postaci odsłony czarnej figury. Wzorzec konstrukcyjny ciekawie pomyślany, mamy bowiem dwa słabe pola e3 i d4 atakowane raz przez dalekobieżne białe figury - i jedno wspólne silne pole dwa razy atakowane. Wstęp zamienia rolę tych pól, teraz otrzymujemy dwa silne pola i jedno słabe wolne pole d5. Interesująca, choć nie wolna od drobnych usterek, kompozycja.

c.d.n.

KONKURSY ROZPISANE

"Trybuna Robotnicza" - Stalinogród, Mickiewicza 9
Stałe konkursy na studie , samomaty w 2 posunięciach, dwuchodówki, trójchodówki i wielochodówki.

"Szachmati w S.S.S.R."

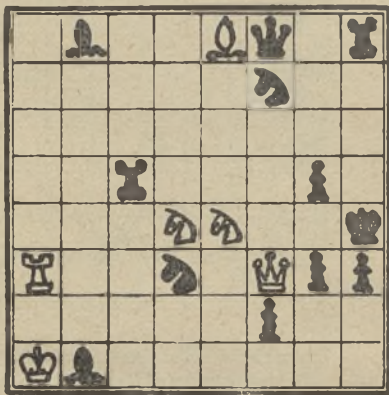
Roczny na 2, 3, wielochodówki i studia, adres:

"Szachmati w SSSR", Moskwa, projezd Serowa 2-3, Z.S.R.R.

H. Grasmann - Problemschach.

Z książki znakomitego problemisty niemieckiego Grasmanna, która zawiera 250 wybranych przez autora prac dajemy sześć prac charakterystycznych dla obecnej i dawnej twórczości kompozytorów niemieckich. W zbiorze przeważa problemów publikowanych w latach 1946-1952 oraz kilkanaście prac od roku 1832 m.in. problemy twórców szkoły nowoniemieckiej J.Brede'a J.Kotz'a i Kockelkorn'a i Holzhausen'a a ze współczesnych E.Zepler'a Kraemer'a A, H.Grasemann'a i Volkman'a.

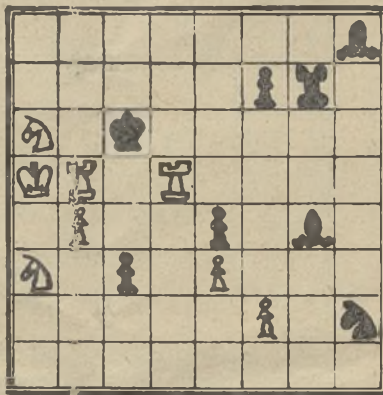
I. S. BREHMER
I nagr. „Schach” 1952



2 - mat

- 1. ... Sde5 2. Sfs! (2. Hxg3?)
 - 1. ... Sfe5 2. Hxg3! (2. Sfs?)
 - 1. Sf6! Sde5 2. Hxg3! (2. Sfs?)
 - 1. ... Sfe5 2. Sfs! (2. Hxg3?)
- Herpai + temat Ruchlisa.

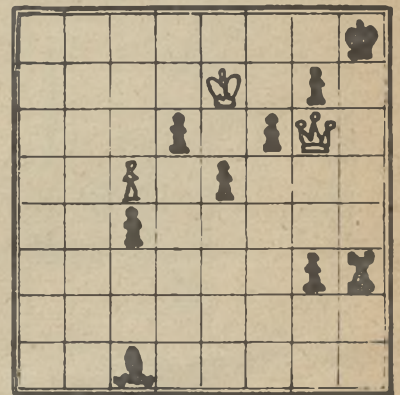
II. S. BREHMER
„Schach-Express” 1948



3 - mat

- 1. Sc4? Wg6!, 1. Wd4? Wg5!
 - 1. f4! gr. 2. Wb6t, Kxd5
 - 3. Sc7. f6 2. Sc4:
 - f5 2. Wd4.
- Idea Hamburgska.

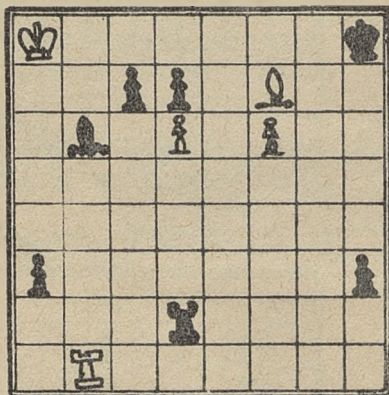
III. Dr. A. KRAEMER
„Die Welt” 1949



4 - mat

- 1. Kf7! Wh7 2. Kf8, Gh6
 - 3. Ke7, ~ 4. He8+
- Bardzo ekonomiczne opracowanie pomysłu zamurowania Wieży.

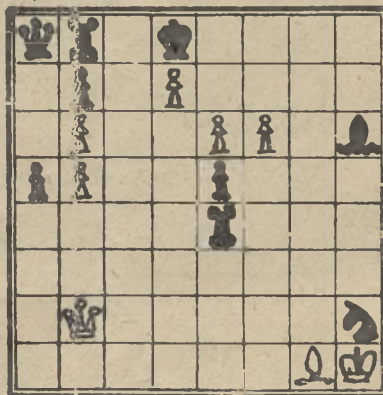
IV. G. LATZEL
„Deutsche Schachblätter” 1950



5 - mat

- 1. Wb4?, Wd4 2. dxc7, Kh7
- 3. cBH, Kh6!
- 1. Wb3!, Nh2 2. Nb4!, Gf2
- 3. Wb5!, c5 4. Gg6 i 5. Wb8+

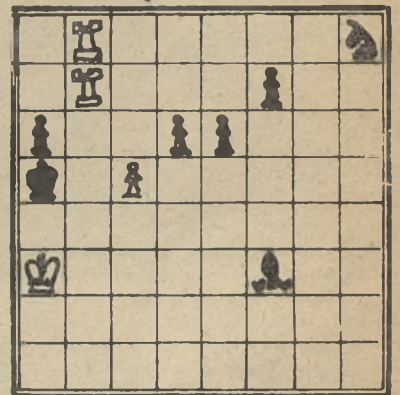
V. Dr. A. KRAEMER
„Schachspiegel” 1948



4 - mat

- 1. Gc5?, We1 i Gf8!
- 1. Ha3!, Wb4 2. Hc1, Gxc1
- 3. Gc5, ~ 4. Ge7+

VI. J. BREUER
I nagr. „Schach” I/1940

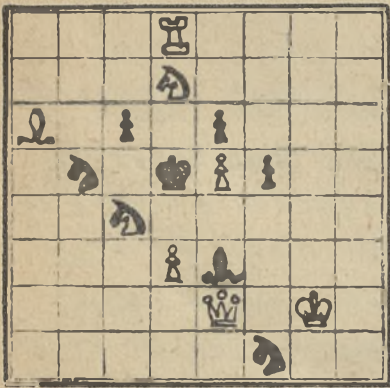


7 - mat

- 1. Wc7!, d5! 2. Wb6, d4
 - 3. Wa7, Ge2 4. Wab7, 5. Wb4
 - 6. W4b5, axb5 7. Wa7+
- Temat Zepler-Brunner-Turton.

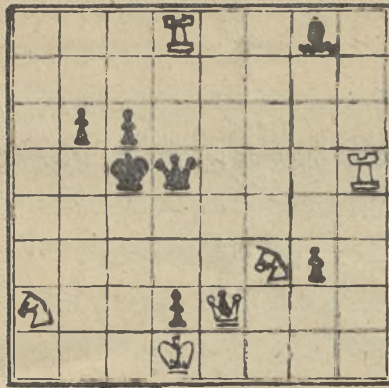
PROBLEMY ORYGINALNE

84. H. KROC - Lublin

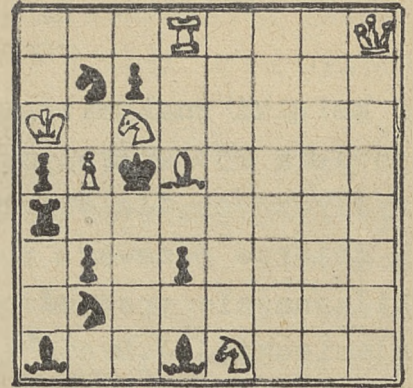


Mat w 2 posunięciach

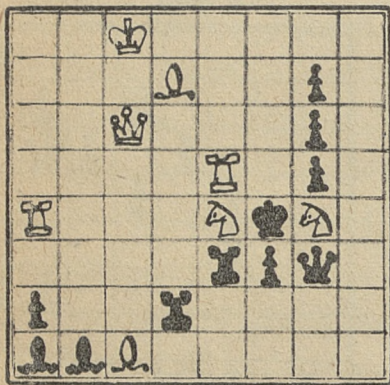
85. A. LEWANDOWSKI - Chodecz



86. A. OPALSKI i J. ŚLEDZIEWSKI
Częstochowa

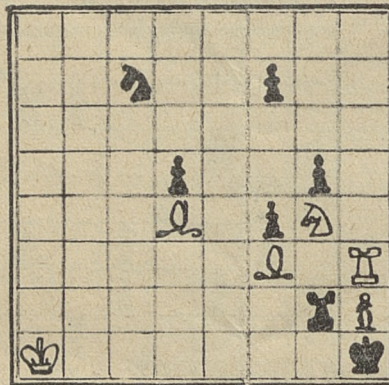


87. R. PIEPRZYK - Czechowice



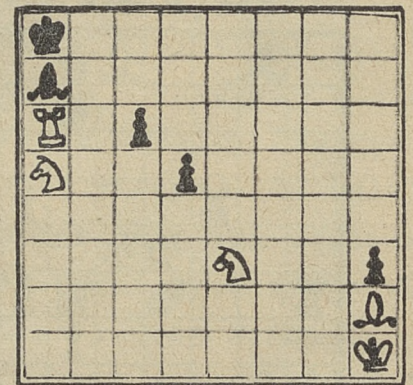
Mat w 2 posunięciach

88. H. KROC - Lublin

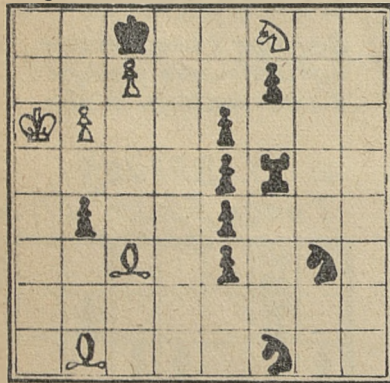


Mat w 3 posunięciach

89. S. LIMBACH - Częstochowa

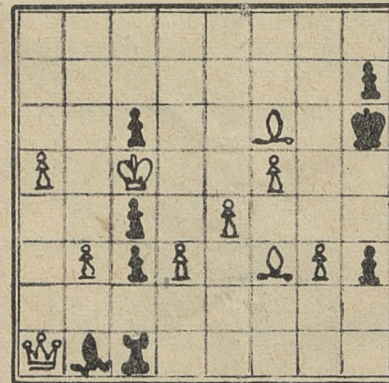


90. J. A. RUSEK - Komorowice



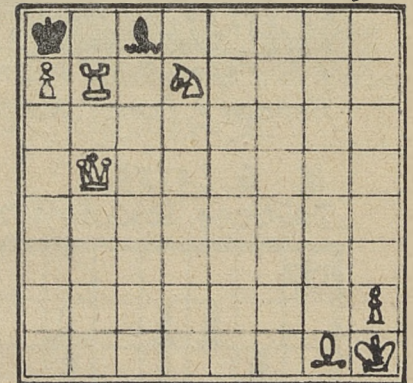
Mat w 3 posunięciach

91. E. IWANOW - Częstochowa



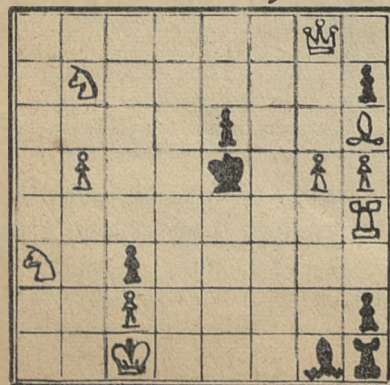
Mat w 4 posunięciach

92. V. BARTOLOVIC - Zagrzeb

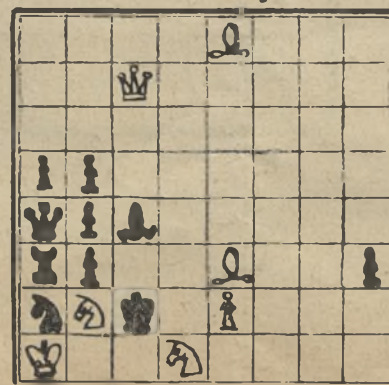


Samomat w 2 pos.

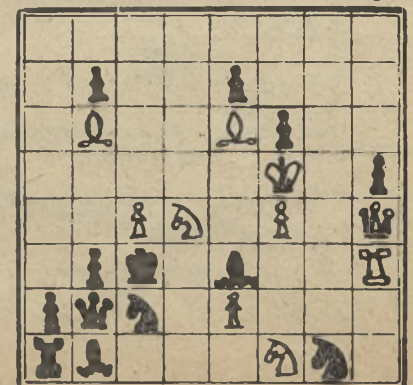
93. E. IWANOW - Częstochowa



94. S. LIMBACH - Częstochowa

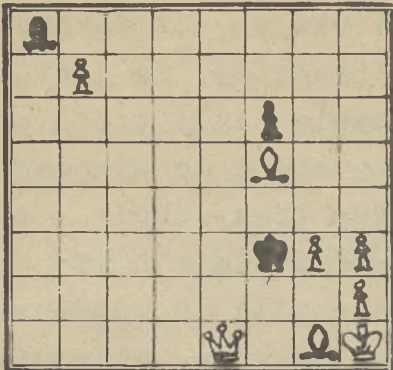


95. G. THOMAS - Kopenhaga



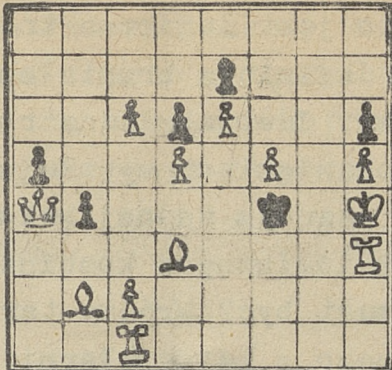
Samomat w 2 posunięciach

96. J. A. RUSEK - Komorowice



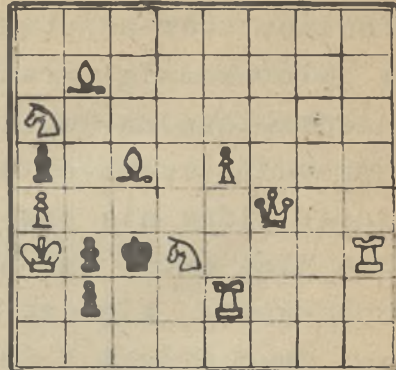
Samomat w 3 posun.

97. J. A. RUSEK - Komorowice
Pósw. H. Hultbergowi



Samomat w 4 posun.

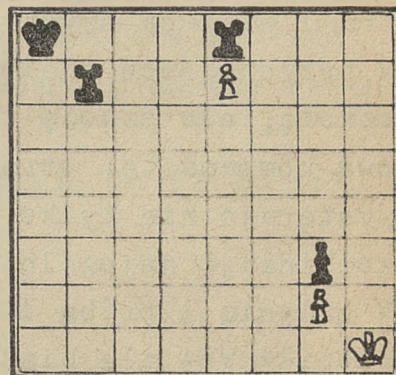
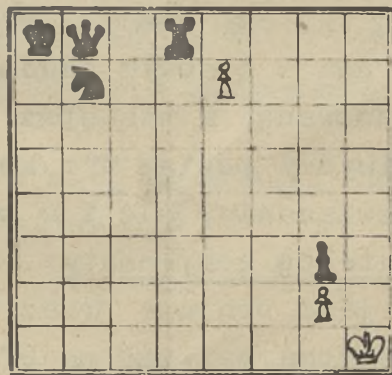
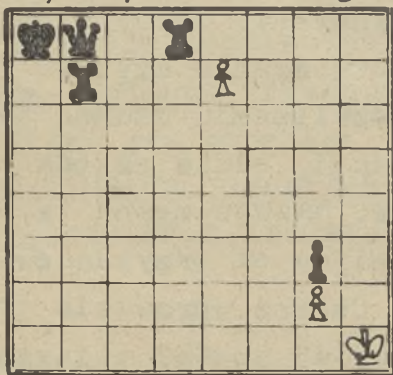
98. Inż. J. MIKAN - Praha



Samomat w 5 posun.

99/100/101

Mgr. TADEUSZ HORAK - Poznań

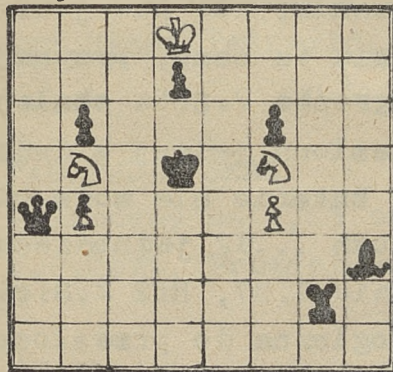


Mat pomocniczy w 2 posunięciach

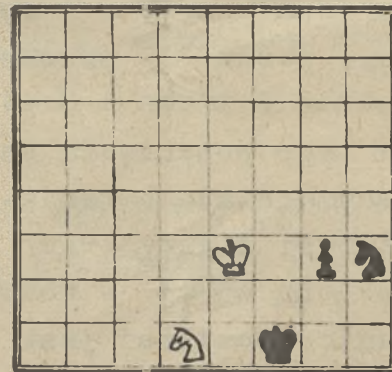
102. J. A. RUSEK - Komorowice

103. M. MARYSKO - Złote Oleśnice

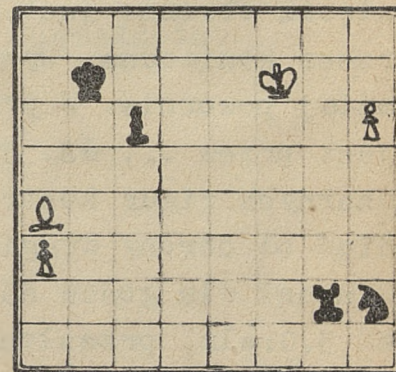
104. S. WÓJCIK - Bielsko-Biała



Mat pom. w 2 pos. / 2 rozw. /



Mat pom. w 3 pos. / 2 rozw. /

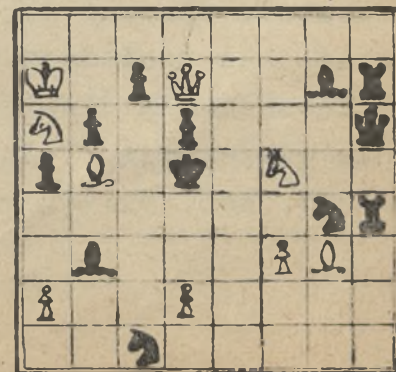
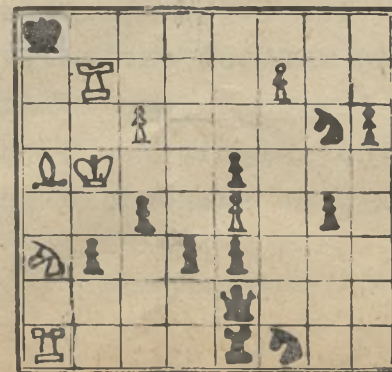
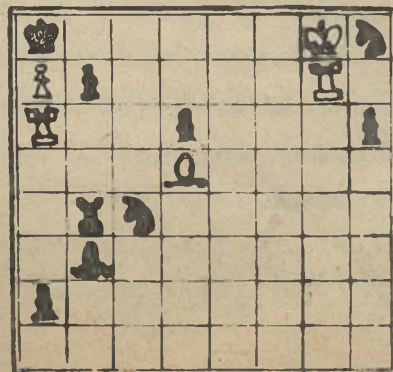


Białe zaczynają i wygryw.

Dr. Aleksander Goldstein

O PEWNYM TYPIE KOMBINACJI LOGICZNEJ W TRZYCHODÓWCE

105/106/107. Dr. A. GOLDSTEIN - Melbourne - Australia / Originalne /



Mat w 3 posunięciach

Jeśliby ktoś zapytał co to jest logiczna trójchodówka to lapiłarna a jednocześnie wyrazista definicja brzmiałaby najprościej, że jest to nierozwiązalna dwuchodówka. Ideowe złudne rozwiązanie czyli próba zamiatowania czarnych w 2 posunięciach wywołuje odpowiedź i to wystarczającą, która nie przynosi czarnym żadnej szkody. Ten brak szkody w próbie jest cechą wszystkich logicznych kombinacji niezależnie od ich charakteru. Ale czy tak musi być? Wróćmy teraz na chwilę do współczesnej dwuchodówki i do jednego z najpopularniejszych tematów, mianowicie unikania duali. W tym temacie szkoda jest podwójna, ale mimo to zadanie pozostaje poprawne, gdyż białe mogą matować tylko w jeden sposób. Drugi element szkody jest tak czy inaczej wyeliminowany. Gdyby więc w trzychodówce udało się nam w ideowym złudnym rozwiązaniu uzyskać szkodę, ale szkodę kompensowaną, a następnie w rozwiązaniu usunąć tylko ową kompensatę, otrzymalibyśmy pewien tym kombinacji, gdzie szkoda występuje nie tylko w rozwiązaniu, ale i w próbie. Nazwać można te kombinacje najogólniej "utrata kompensaty". Zaczniemy od przykładów. W zadaniu 1 próba 1.Wc7? jest obalana przez Sb6. Czarne wprowadzie przesłoniły Wb4 ale białe nie mogą matować na b7 gdyż Gd5 został związany w rozwiązaniu. 1.Wd7, Sf7, 2.Wc7, Sb6 3.G:b7x, ta sama szkoda pozbawiona została momentu obronnego /kompensaty/. W tym przykładzie posunięcie obronne jest identyczne w próbie i rozwiązaniu, ale nie jest to rzecz konieczna. Wystarczy, jeśli szkoda będzie ta sama, przynajmniej pozornie. W przykładzie 2 próba 1.S:c4? z groźbą 2.Sb6x obalana jest przez ... d2. Szkoda tego posunięcia to przesłona jednej z dwóch czarnych figur kontrolujących białą baterię. Ale bateria nie może odciąć od obrony drugiej czarnej figury /Wc1/ bo ruch ...d2 jednocześnie zamknał dla gońca a5 przekątną a5-e1. W rozwiązaniu 1.h7, Hf2 2.S:c4, e2 3.G:elx, przesłona drugiej poziomej jest analogiczna do przesłony w próbie, ale tym razem bez zablokowania ważnej linii a5-e1. Przykład 3 operuje blokowaniem. Próba 1.d4? z groźbą 2.Sc7x obalana jest ruchem 1...G:d4 i pomimo zablokowania pola d4, mat jest nieosiągalny z powodu odsłony Wh7. W rozwiązaniu 1.a3 grozi 2.S:c7 czarne grają 1...Sc5. Teraz następuje 2.d4, W:d4, 3.Se7x, gdyż blokowanie na d4 utraciło element obronny. Zacytowane przykłady, zmuszony jestem przyznać, nie posiadają żadnej wartości artystycznej. Skomponowane zostały wyłącznie dla ilustracji tematu i jego możliwości, ale ich bynajmniej nie wyczerpują. Tylko jedno zadanie /nr.3/ ma poboczny wariant 1...Hf4, 2.Hf7, Ke5, 3.d4x, reszta jest całkowicie schematyczna.

Spodziewam się, że i inne rodzaje szkody mogą być z łatwością przedstawione i nie powinno być trudno wtłoczyć temat w ramy klasycznej trzychodówki. Najprościej da się to przeprowadzić przez ogłoszenie konkursu tematowego, co niniejszym redakcji "ZADANIOWCA" proponuję.

Melbourne, 12.czerwca 1956.

/-/ A.Goldstein.

I TEMATOWY KONKURS "ZADANIOWCA" 1956.

Redakcja dwumiesięcznika "ZADANIOWIEC" rozpisuje tematowy konkurs na logiczną trzychodówkę /utrata kompensaty/. Problemy należy nadsyłać pod adresem:

S.LIMBACH, Częstochowa, 1.Maja 28 m.5/II, w terminie do 31.I.1957.
Sędzia Dr.A.Goldstein - Melbourne.

"PROBLEMA"

Roczny na problemy wszelkiego typu, adres:

Ing.Nenad Petrović, Zagreb I, Marulićev trg.15, Jugosławia.

"ARBEJDER SKAK"

Półroczny na 2, 3 oraz na samomaty, adres:

J.P.Toft, Broagergade 8, Kobenhavn V, Dania.

"SPRINGAREN"

Roczny na problemy wszelkiego typu, adres:

H.Hultberg, Odengatan 35/III /Carlson/, Stockholm, Szwecja.

"NYNORSK VEKEBLAD"

Roczny na 2 i trójchodówki, adres:

D: Hjelle, Volda, Norwegia.

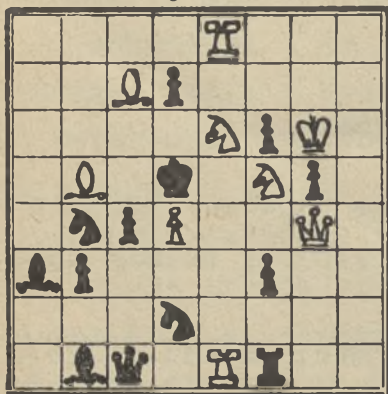
"TIJDSCHRIFT v.N.S.B"

Roczny na 2 i trójchodówki, adres:

F.W.Nanning, Eindhoven, St.Gerarduslaan 15, Holandia.

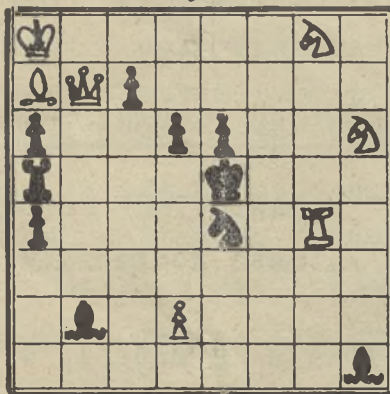
10 lat Związku Problemistów Izraela
 Sukcesy Polskich Kompozytorów
 Jubileuszowy międzynarodowy konkurs.

108. Dr L. LINDNER - Węgry
 I nagroda



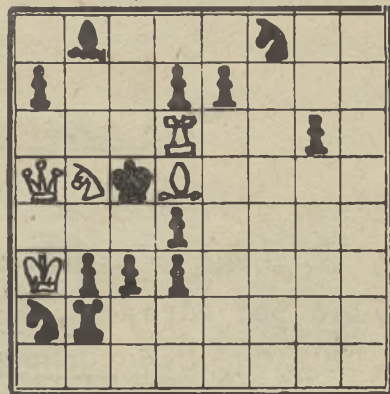
2-mat
 1. Hxg5!

109. A. AKERBLOM - Szwecja
 I nagroda



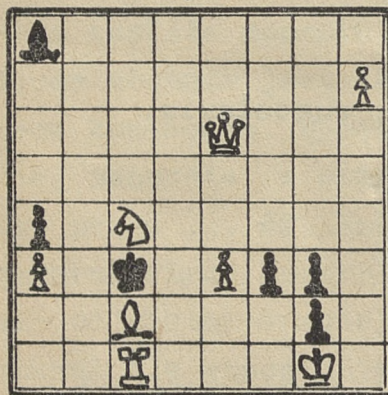
3-mat
 1. d3! 1. Gc3?, c6!!

110. M. WRÓBEL - Warszawa
 2 pochwała



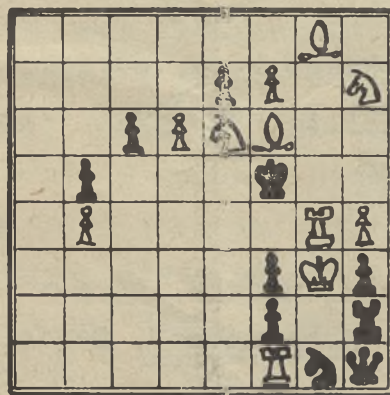
3-mat
 1. Ka4! gr. 2. Sa3t

111. W. ROSOLAK - Łódź
 I nagroda



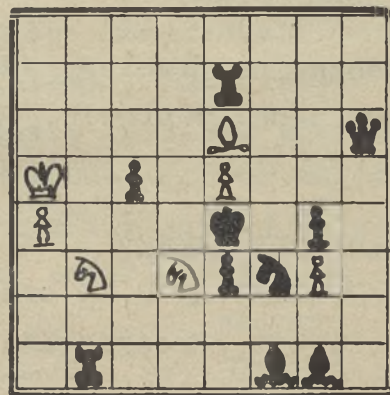
Samomat w 3 posunięciach
 1. h8W!

112. J. A. RUSEK - Komorowice
 V nagroda



1. Sc5!

113. Y. KELE - Węgry
 I nagroda



A) Mat pomocniczy w 2 pos.
 B) Gg1-f8, C) g3-g4.
 1. Wd7! 1. Gg7! 1. Wd7!

Wielki jubileuszowy konkurs Związku Problemistów IZRAELA przyniósł następujący wynik: dwuchodówki. 1.nagr. L.Lindner, 2.H.Musante, 3.G.Groeneveld, 4.H.Musante, 5.K.Hasenzahl. Wzmianki zaszczytne: 1.J.Retter, 2.V.Potasman, 3.I.Kelson, 4.T.Kelson, 5.G.Jonsson. Pochwały: A.Pituk, 2.J.Aloni, 3.K.Hasenzahl, 4.J.Aloni, 5.N.Helmer. Sędzia Dutt.

Trójmaty: 1.nagr. i 2.A.Akerblom, 3.I.Kelson, 4.U.Grinblat, 5.E.Fasher, Wzm.Zaszcz: 1.A.Grinblat, 2.M.Lipton, 3.L.Herzog, 4.L.Lindner. Pochwały: 1.A.Grinblat, 2.M.Wróbel, 3.S.A.Knapman. Ciąg dalszy i omówienie w następnym numerze.

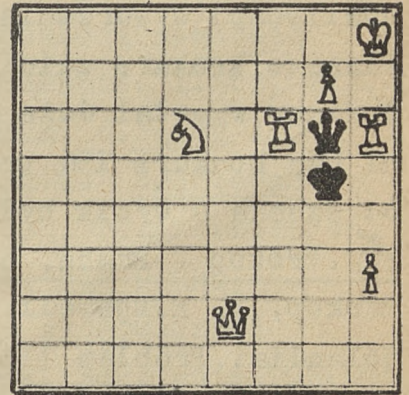
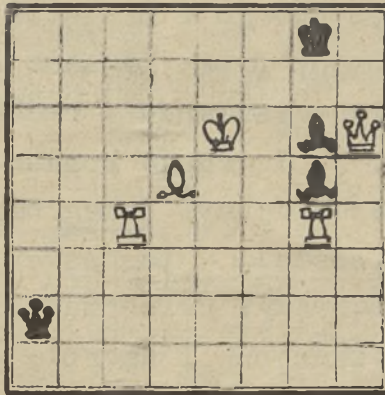
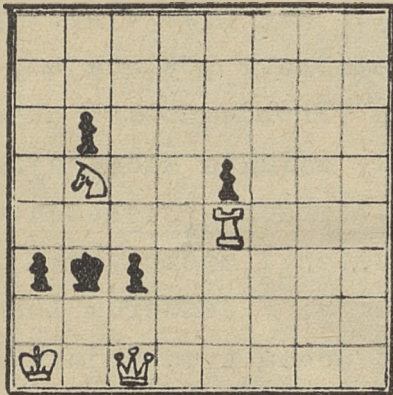
MIĘDZYKONKURSOWY KONKURS „PROBLEMOTER” 1956.

I. GRUPA - ze wstępem szachującym.

114. S. LIMBACH - Częstochowa
I nagroda

115. F. J. PROKOP - Č.S.R.
II nagroda

116. E. BOSWEL - Anglia
III nagroda



Samomat w 2 posunięciach
1. Hb2+.

1. Wc8+.

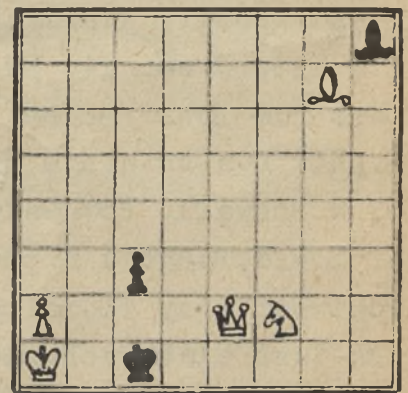
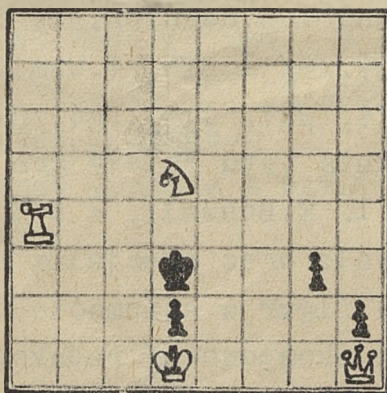
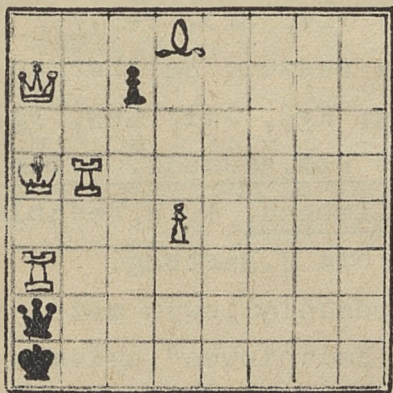
1. h4+.

II. GRUPA - bez szacha

117. F. J. PROKOP - Č.S.R.
I nagroda

118. K. HANNEMANN i E. BOSWEL
II nagroda

119. P. KAHL - Niemcy
1. wzmianka zaszczyt.



Samomat w 2 posunięciach
1. Hb6!

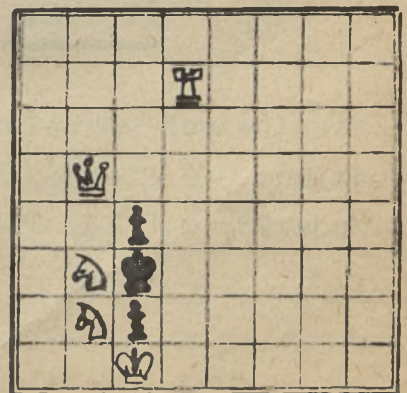
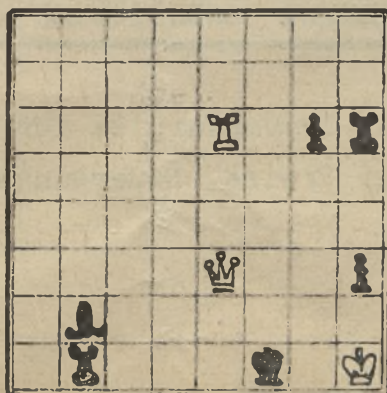
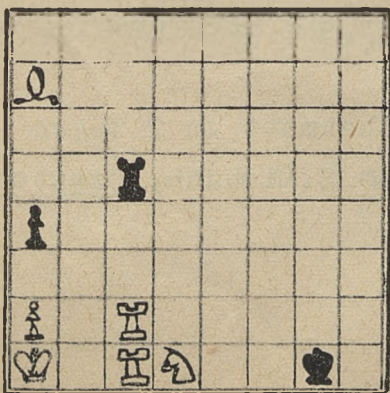
1. Hg2!

1. Hd3!

120/121/122. SATURNIN LIMBACH - Częstochowa
2 wzm. zaszczyt.

2. pochwała

3 pochwała



Samomat w 2 posunięciach
1. Wd2!

1. Hg3!

1. Sd3

CIEKAWY KONKURS.

Znany duński problemista KAK Larsen na łamach "Problemnoter" dał szereg przykładów na samomaty w 2 posunięciach o 8 i 9 figurach. Jak wiadomo możliwości stworzenia coś nowego w miniaturze już się prawie wyczerpały, dlatego konkurs zainicjowany przez Larsena na samomaty posiadające 8 lub 9 figur wywołał duże zainteresowanie i redakcja "Problemnoter" otrzymała na ten konkurs 156 prac. W I grupie konkurowały zadania zaczynające się od szacha a wynik był następujący: 1 nagroda S.Limbach - Częstochowa, 2. F.J. Prokop - Praha, 3. E. Boswell - Lancaster. Wzmianki zaszczytne: 1. F. J. Prokop, 2. E. Boswell. Pochwały: H. Doorman - Niemcy, 2. J. J. Lobo - Holandia. Problem III odznaczony I nagrodą jest pracą typu "biały gra" z dwoma matami zamiennymi. W tej grupie oprócz nagrodzonych uważamy za słuszne zaprezentować Czytelnikom jeszcze dwie prace Prokopa /1 wzm. zaszc./.

Białe: Kh8, Hf7, Wb1, Ge5, Pe6, g7, h7./7/ Czarne: Kc8, Hd6. /2/ 1. He8+ i E. Boswella /2 wzm. zaszc./ Białe: Ka8, Hh3, We6, Gb4, Pa7. /5/ Czarne: Kd7, Hd8, Sc8/3/ 1. Wf6+. W II grupie 1 nagrodę uzyskał F.J. Prokop, 2. K. Hanneman i E. Boswell. Wzmianki zaszczytne: 1 i 2. P. Kahl B: Ka1, Hd3, Wh2, Pa2, e3, g7./6/ Cz: Kc1, Gh8, Pc3./3/ 1. He2. 3 wzm. zaszc. A. Hildebrand i Z. Hernitz. B: Kh1, Gf4, Sg3, Pe6./4/ Cz: Kh3, Pe4, g4, h2, h4./5/ 1. Sf5. 4. Wzmianka zaszc. Seilberger i J. J. Lobo /B: Kh8, Hf4, Wh7, Gg8, Pg4./5/ Cz: Kg6, Ga1, Sb2, Pg7./4/ 1. Wh4. Dwa ostatnie zadania typu "biały gra". 5 wzm. zaszc. S. Limbach, 6. E. Boswell. Pochwały: 1. E. Boswell, 2 i 3 S. Limbach, 4. H. Ternblad, 5. M. v. d. Burgt i 6 pochwała oraz specjalna nagroda J. Hartong.

Ponieważ przy ilości 8-9 figur w samomacie dwuposunięciowym można jeszcze dużo ciekawych zadań skomponować redakcja "Zadaniowca" ogłasza:

II TEMATOWY KONKURS NA SAMOMATY W 2 POSUNIĘCIACH posiadające maximum 8-9 figur. Zadania w terminie do dnia 31. stycznia 1957 nadsyłać należy pod adresem: S. Limbach - Częstochowa, 1. Maja 28 m.5/II.

II THEMA-TURNIER "ZADANIOWIEC".

"Zadaniowiec" schreibt II Themmaturnier für Selbstmatt in 2 Zügen /maximum 8-9 Steine/ Drei Preise. Bewerbungen an S. Limbach, Częstochowa 1. Maja 28, m.5/II, Polen.

ROZWIĄZANIA PROBLEMÓW

1. Beszczynski 1.He3, 2.Rusiecki 1.Se3 dow. Sg4x... S3e5 2.Se8Hx
Uwolnienie białego S połączone z blokowaniem wolnego pola e5.

3. Wróbel 1.Gc8, Uwolnienie piona e7 wraz z jego promocją stanowią treść tej kompozycji. 4. Morra 1.Sc6. Uboczne rozwiązania: 1.Sc2, Sf3, Hb3, Sf5+ 5. Gorzela 1.Ka5, a6, 2.Kb4, 3.Kc3, 4.Gb2x, 6. Pniak 1.c3, Ha2, 2.Wc2, Hd5, 3.d4, Ha2, 4.Gd3, Hd5, 5.Gc4, 6.Sc4x. 7. Grzeban a7+, Ka8, 2.Kh8 g2, 3.h7 g1H pat...g1G, 4.Kg8, 5.h8H. Temat obu stron- nego pata. 8. S.Limbach Hd1, g1H 2.c3+, g1G 2.Hd4+, g1S 2.Hh5.

Trzykrotna promocja czarnego piona przedstawiona w ekonomicznej formie. 9. Bartolowiec 1.Gh1, a6, Hg2, Kd8, 3.Hc6 Se8x. Zdwojenie TURTONA.

Praca posiada uboczne rozwiązanie 1.Hd4. 10. Mikan 1.We8...Hg6 2.f3+ Kf7, 3.Hh7. ...hg6, 2.f3+ 3.Sg3. 11. Rusek 1.Hd6, Kc8, 2.He7, Kb8, 3.Hd7, Ka7. 12. Mikan 1.Sf7, W:f7, 2.Hg3+ 3.Gf4, 4.Gg5...Wg3, 2.Gg3x uboczne 1.Hg2. 13. Pieprzyk 1.Gb5. Uwolnienie białego Hetmana.

14. Rusek a/ 1.Sd6, Ga2+ b/ 1.Kd4. Dwa echowe maty ze związaniem czarnego skoczka.

Tabela rozwiązujących przedstawia się następująco: 1/ S.DAWIDSON 55 pkt. z 71 możliwych. 2/ W.ROSOLAK Łódź 49 pkt. 3/E.JESZKE Rydułtowy 42 pkt. 4/ M.RACZYNSKI Siemianowice 40 pkt. 5/ Cz.ŁYSIAK Jagoszyce 39 pkt.

Rozwiązania i tabelę opracował E.Iwanow.

Nagrodę książkową za najlepszy wynik z 1 numeru "Zadaniowca" otrzymał ob. S.DAWIDSON Częstochowa.

WSZELIKĄ KORESPONDENCJĘ, PROBLEMY, ROZWIĄZANIA należy nadsyłać pod adresem: SATURNIN LIMBACH, Częstochowa ul.1.Maja 28 m.5/II.

Telefon redakcji: 37-13.

Warszawskie Koło Problemistów
po sześciu miesiącach pracy.

W dniu 3 marca 1956 roku z inicjatywy grupy warszawskich kompozytorów, popartej przez Komisję problemistyki Sekcji Szachów GKKF, powstał w Warszawie nowy ośrodek amatorów kompozycji szachowej -- Warszawskie Koło Problemistów. Zebrania Koła odbywają się regularnie w pierwszą sobotę każdego miesiąca w świetlicy szachowej Domu Kultury Związków Zawodowych przy ul. Elektorальной 12. Kierownictwo Koła ukonstytuowało się na podstawie wyborów w następującym składzie: przewodniczący - dr G. Grzeban, sekretarz - H. Żuk i W. Rosolak. Dotychczasowe zebrania koła poświęcone były omówieniu aktualnych zagadnień teorii kompozycji szachowej, spraw organizacyjnych oraz spopularyzowania problemistyki w drodze masowych konkursów rozwiązańowych itd.

Pierwszy masowy konkurs rozwiązańowy zorganizowany przez Warszawskie Koło odbył się już w marcu br. i zgromadził przeszło 40 osób. Pierwszą nagrodę zdobył Jerzy Stefański, następnie J. Żemantowski, J. Fogler, W. Zabierzański, R. Liderman, Z. Martin, J. Bystrowski, R. Sobolewska i P. Dulemba. Specjalną nagrodę dla najmłodszego zawodnika otrzymał W. Jurczyński.

Na następnych zebraniach koła wysłuchano szeregu informacji, referatów i demonstracji zadań, które poddano szczegółowemu omówieniu. Dyskutowano również bieżącą literaturę problemową, w szczególności nad oceną ostatnich zeszytów "Zadaniowca". Program tych posiedzeń przedstawiał się następująco:

7 kwietnia 1956 r. M. Wróbel - "Utworzenie Sekcji Problemowej FIDE i projekt międzynarodowego regulaminu konkursów oraz mistrzostw świata w problemistyce".

5 maja 1956 r. G. Grzeban - "Temat aktywnego pata i obustronnego pata w studiach".

2 czerwca 1956 r. M. Wróbel - "Przestawienie posunięć matujących w dwuchodówce".

7 lipca 1956 r. M. Wróbel - "Skryta bateria w trzychodówce".

4 sierpnia 1956 r. G. Grzeban - "Przejsście od studiów na temat nierozegranej do studiów na temat wygranej i vice versa".

1 września 1956 r. R. Rusiecki - "O niektórych kombinacjach w trzychodówce".

W dalszej działalności Koła Warszawskiego przewidziane są błyskawiczne konkursy rozwiązań problemów i studiów, dalsze referaty fachowe aktywistów koła, do których można zaliczyć prócz wymienionych prelegentów jeszcze kolegów Żuka, Pawłowskiego, Rosolaka, Litwina, Szulca i innych, a także autorskie wieczory sprawozdawcze problemistów warszawskich i przyjezdnych, wieczory tematyczne, wykłady popularne o kompozycji dla początkujących. Projektuje się również organizację meczu problemistów Warszawy i Śląska.