



# ZADANIOWIEC

## BIULETYN PROBLEMOWY

Lipiec – Grudzień

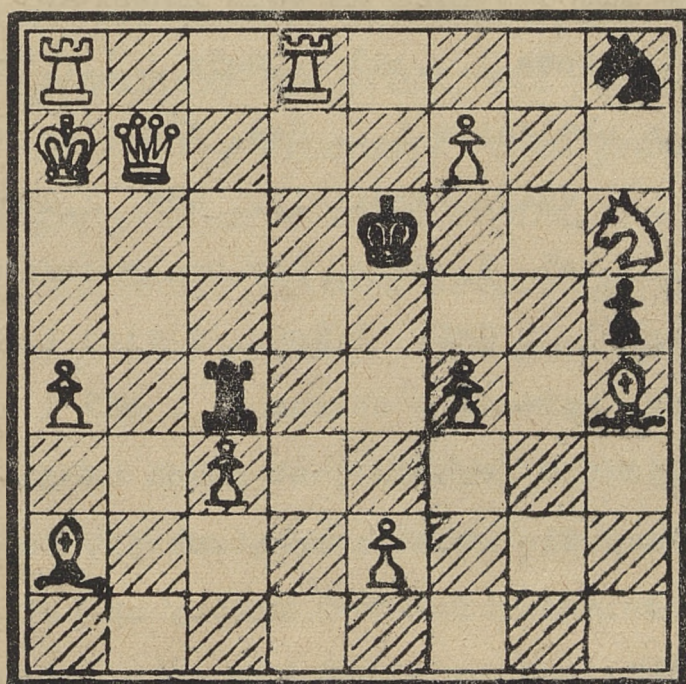
1956

J.A.RUSEK – Komorowice

Oryginalne

Pośw. mistrzowi Marianowi WRÓBLOWI

z okazji 50-lecia urodzin



Samomat w 8 posunięciach -

ZESZYT

= 5 =

MARIAN WRÓBEL

TEMAT RUCHLISA. (4)  
=====

Próba analizy konstrukcji.

Ostatnie lata rozwoju dwuchodówki są również rozwojem techniki kompozytorskiej, musimy bowiem ciągle poszukiwać nowych możliwości, a technika powinna nam pomagać w przezwyciężeniu trudności konstrukcyjnych. Dążenie w kierunku powiększenia ilości gier tematowych nie jest możliwe bez poważnych studiów nad techniką. Takim trudnym zagadnieniem jest realizacja tematu w "piętrowej" formie, czyli komponujemy jedną parę w przygotowaniu, drugą w złudzie i trzecią w rozwiązaniu. Jeśli chodzi o temat Ruchlisa to znam tylko jedną dwuchodówkę, która przedstawia ten skomplikowany temat. Jest to zadanie nr. 22 znanego radzieckiego problemisty L. Zagorujki.

Przygotowanie podparte złudnym rozwiązaniem 1. e7?, które wywołuje następujące obrony : 1...Se5 2.Gc5x i 1... Ge4 2. Se2x. Ponadto jako uzupełnienie dodatkowy mat po 1...Se3 2.He3 Obalenie 1... Se7. Ponieważ ta droga nie prowadzi do celu próbujemy 1. Gd5? z groźbą 2. Wc4x. Obrony temtowe 1...ed5 2.Gc5x i 1...Se5 2. Se2x z trudnym do znalezienia obaleniem 1... Ge4. Właściwe rozwiązanie 1. Gd3 z tą samą groźbą 2. Wc4x. Temat: 1... Gd5 2.Gc5x i 1... Se3 2.Se2x oraz zmiana po 1... Se5 2. He5x. Aby umotywić obecność Sb8 w grze wprowadzono wariant 1... Gc6+ 2.Sc6x. A więc trzy razy pojawia się ta sama para matów, wprawdzie obrona 1... ed5 i 1...Gd5 są identyczne, tym niemniej realizacja rekordu jest godna uwagi.

Teraz zajmiemy się kwestią konstrukcji. Najpierw trzeba zauważyć, że po przeniesieniu białego K choćby na pole g1 odpada konieczność stawiania Sb8 i piona o6. Wydaje się, że uzyskanie złudy za taką cenę nie jest wskazane i jest sprzeczne z zasadą ekonomii. Złuda bowiem musi tkwić organicznie w mechanizmie problemowym, a nie tylko być dooczekaną sztucznie umotywowaną.

Wzorzec konstrukcyjny skomplikowany. Istnieją bowiem pola współzależne d5 silne i<sup>2</sup>5 słabe oraz e3 silne i e4 słabe. W szludzie role się zmieniają, pole e5 staje się silne, a d5 słabe. We właściwym rozwiązaniu słabe pole e4 wymienia się z e3. Charakterystyczny jest manewr gońca w drugiej szludzie i grze - przesłona i odsłona dalekobieżnych białych figur; podobne posunięcia widzieliśmy już w problemach nr. 9, 11 i 12. Tak więc na podstawie zbadanych kompozycji możemy stwierdzić, że przy blokowaniach wzorzec konstrukcyjny opiera się na polach współzależnych, źle zrównoważonych, natomiast w szczegółach są dopuszczalne odstępstwa o charakterze "lokalnym".

Aby dać obraz dużych możliwości tematu Ruchlisa przedstawiamy obecnie dla zadania typu "meredith". Dwuchodówka nr. 23 ma mało widoczne przygotowanie" 1... Gc3 2. Sb2x i 1... Gb2 2. Se3x. Doskonały wstęp 1. g7 oddaje dwa pola K i teraz czarne przesłony zmieniają się na blokowania wolnego pola - 1...Hh7 2. Se3x i 1... Wh7 2. Sb2x.

A teraz jaki jest wzorzec konstrukcyjny z tego rodzaju ujęciem jeszcze nie spotkaliśmy się dotąd. Oto przygotowanie wykonuje jedna figura, którą wstęp eliminuje bądź przez odcięcie, bądź przez wiązanie, a grę przejmuje druga figura. Ten chwyt jest równie prosty, co niebezpieczny, groźba bowiem apłyocenia jest bardzo duża. Odnosi się to przede wszystkim do zamiany wiązania czarnych figur.

Druga kompozycja jest znacznie bogatsza; przygotowanie składa się z pary bloków - 1... Gg6 2. Hh3x i 1... Sg4 2. He8x. Wstęp 1. Se5 oddaje K pole g5 i stwarza groźbę 2. Hh6x. Teraz na pierwszy plan występuje para bloków tym razem wolnego pola - 1... Hg5 2. Hh3x. Jest to więc typowa zamiana strategii tak właściwa tematowi Ruchlisa. Ale oprócz tej pary tematowej mamy jeszcze zamianę matów przygotowania: 1... Gg6 2. Hg6x i 1... Sg4 2. Hg4x. Zupełny Ruchlis przy 11 bierkach na szachownicy stanowi prawdziwy triumf techniki kompozytorskiej.

Konstrukcja dwuchodówki nie wzbudza podejrzeń, jest prosta i łatwa do wyjaśnienia. Tworzą się trzy pola zależne, silne pola g5 i słabe, źle zrównoważone punkty g4 i g6, pola bloków. Wstęp zmienia rolę tych pól, teraz zwolnione pole g5 staje się słabe, silnymi zaś podwójnie atakowane pola g4 i g6. Figury blokujące różnicują jednocześnie matujące posunięcia. Zamiana matów prosta, jak w poprzednich przykładach występuje bicie figur, sposób rzeć można patentowany.

Wypada również zwrócić uwagę na rolę Sg2 w przygotowaniu; w parze tematowej przygotowania jest on właściwie zbędny, a wiadomo, że takich figur należy unikać. Dlatego posta wiłem K na b8, by po szachu 1... Gf4+ 2. Sf4x uaktywnić S w przygotowaniu. To utrudnia znalezienie wstępu i motywuje obecność tej figury przed wstępem, gdyż w grze ta figura sprawuje się zadawalająco.

Ale również jest możliwe opracowanie tematu nawet w miniaturze co prawda potrzeba było do tego aż dwu ludzi, ale ostatecznie nie była to wcale prosta sprawa. Naturalnie nie wolno nam stawiać zbyt wielkich wymagań, dysponujemy bowiem tylko siedmioma figurami.

Przygotowanie składa się z pary wariantów : 1... Kh6 2. Hh5x i 1... gh6 2. Hf7x. Wstęp 1. Sg8 zmienia tematowe gry 1... Wg8 2. Hh5x i 1... g5 2. Hf7x. Pozycje matowe są wzorowe, co nie było napewno przez autorów zamierzone.

Zbliżamy się do końca naszych rozważań na temat Ruchlisa, jesteśmy już w zarysach zorientowani w tematyce i założeniach konstrukcyjnych. Pozostaje nam jeszcze zapoznanie się z trzema dwuchodówkami rekordowymi, które zrealizowały po cztery warianty tematowe.

Wyjątkowo szczęśliwa realizacja trudnego rekordu; przygotowanie oczywiście bez podbudowy w formie złudy, składa się w 4 bloków dwu prostych i dwu złożonych: 1... Wd5 2. Wa4x . 1... Gd5 2. Gd5x, 1... He5 2. Hdlx i 1... Se5 2. Se2x, przy czym różnicowanie matujących posunięć wywołuje blokująca figura.

Wstęp 1. Ge4 przebudowuje zupełnie ośrodek - 1... He5 2. Wa4x 1... Se5 2. Gc5x, 1... We4 2. Hd1x i 1... Ge4 2. Se2x. Interesujący kwartet.

Schemat konstrukcyjny składa się z dobrze nam już znanych elementów, bez trudu wykrywamy parę pól zależnych, silne pole e4 i słabe d5. Wstęp zamienia rolę tych źle zrównoważonych pól - chwyt niezastąpiony przy blokowaniach. Druga para obron wykorzystuje inny charakterystyczny motyw konstrukcyjny - odsłone i przesłone białych dalekobieżnych figur na polach królewskich. Na uwagę zasługuje obrona 1.. He5, która po wstępie przez związanie białej W paruje groźbę, 2. Wd3x. Klasyczna w swj prostocie kompozycja.

(27) Również doskonale skompowana dwuchodówka o oszczędnym użyciu figur, ona także rozbudowała ośrodek do czterech wariantów: 1... e6 2. Gb6x 1... g5 2. He1x, 1... e6 2. We7x i 1... g6 2. He7x estery przesłone wykonane pionami. Dobry wstęp 1. Sd6, oddaje pole i teraz jako temat otrzymujemy cztery bicia Sd6 - 1... ed6 2. Gb6x, 1... ed6 2. We7x, 1... Kd6 2. He7x i 1... Hd6 2. He1x.

Konstrukcja prościutka czarna H stoi w pozycji "pseudo ogniskowej" dlatego naty przygotowania są dość wyraźne. Wstęp właściwie nie zmienił znaczenia układu, teraz tylko po oddaniu pola zamiast przesłone musimy się zdecydować na blokowania, Oto jeszcze jeden dowód, jak dalece ułatwia konstrukcję wolne pole królewskie.

Ostatnia wreszcie dwuchodówka łączy w jedną całość dwa proste motywy przesłone i blokowania; przygotowanie : 1... Wf5 2. Wd7x, 1... We5 2. Sf4x, 1... We4 2. He6x i 1... e5 2. Se7x. Wstęp 1. Se6 oddaje pole e6, w grze występuje trzykrotne bicie Se6 - 1... fe6 2. Wd7x, 1... Ke6 2. He6x, 1... Ge6 2. Se7x i 1... Wa5 2. Sgf4x.

Schemat konstrukcyjny trochę bardziej złożony. Wstęp bowiem wzamian za zwolnienie pola e6 wprowadza podwójne atakowanie pola e5 czyli możemy zauważyć pola e5 i e6 za współzależne, przyczym przed wstępem słabym punktem będzie e5 w rozwiązaniu zaś punkt e6.

Różnicowanie posunięć matujących proste - w przygotowaniu rolę tę spełniają blokujące figury. w grze bądź figura blokująca, bądź odsłona czarnej bierki. Konstrukcja jak na trudny temat zadawała, choć dwuchodówka nie ma tej pełni artystycznej, co dwa poprzednie przykłady.

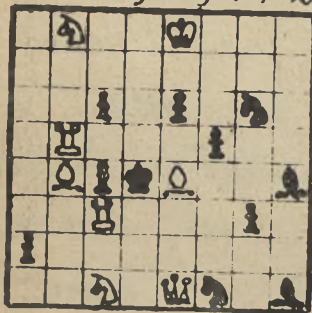
Na tym zakończę krótki szkic informacyjny o temacie Ruchlisa, o zasięgu tematowym tej ciekawej koncepcji, oraz o możliwościach konstrukcyjnych. Oczywiście możnaby podać znacznie więcej przykładów możnaby zacytować jeszcze inne połączenia, ale nie wniesie to nic istotnego ani do tematyki ani badań konstrukcyjnych. Ale nie wątpię, że takie rozważanie i uzmysłowienie sobie struktury architektonicznej będzie bardzo pożyteczne dla kompozytorów, którzy zainteresują się tym tematem. To jest cel mojego artykułu.

Na zakończenie pozwalam sobie złożyć podziękowanie Redakcji za udzielenie mi miejsca na ten artykuł z dziedziny kompozycji szachowej.-

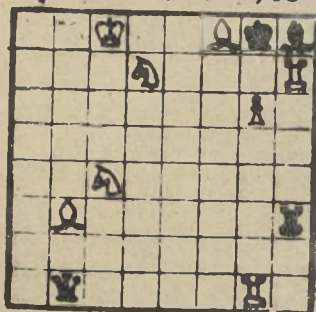
Warszawa, styczeń - luty 1956 r.

Marian Wróbel.

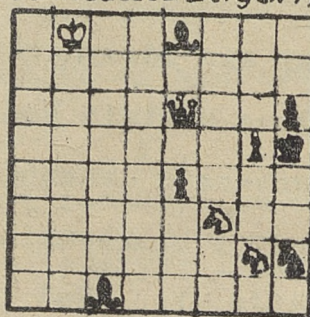
22. L. ZAGORUJKO  
Mecz drużynowy 1947-48



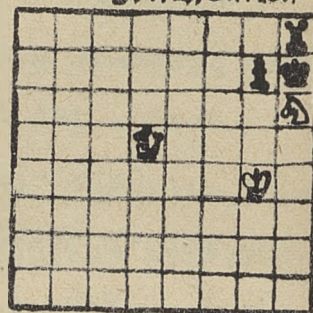
23. Dr A. CHICCO  
In. Probleemblad 1950



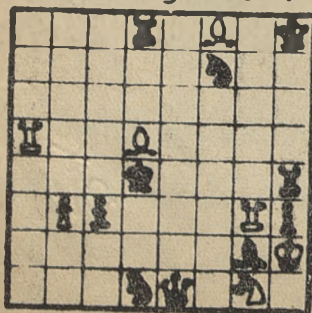
24. M. WRÓBEL  
1 wzm. zaszcz. Bergen 1952



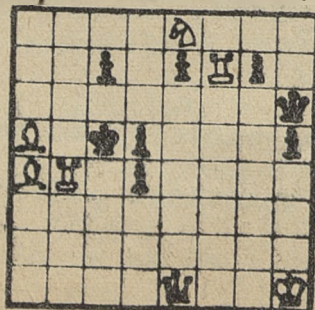
25. J. HARTONG  
i J. ALABARDA



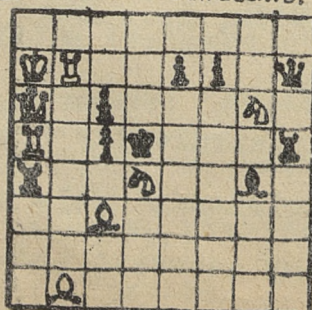
26. L. ŁOSZYŃSKI  
In. Mem. Czigorina 1949



27. A. ELLEMANN  
In. L'Italia Schacchistica



28. M. WRÓBEL  
III n. L'Italia Schacchistica 1947

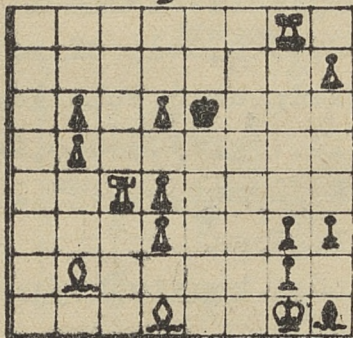


22-28

Mat  
w 2 posunięciach

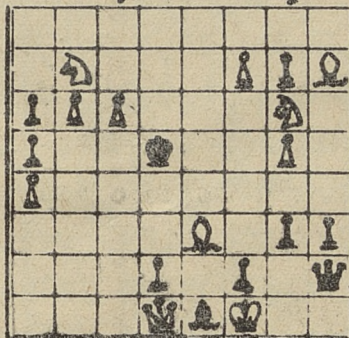
Najlepszy nasz specjalista w dziedzinie samomatów i zadań bajkowych. JAN A. RUSEK urodził się 30. września 1910 r. w Komorowicach. Debiutował w r. 1929 na łamach lwowskiego "Dziennika Ludowego", gdzie dział szachowy redagował S. Limbach. Skomponował On dotychczas około 1200 problemów wszelkiego typu, przeważnie samomatów i zadań bajkowych. Ulubionym motywem to zadania z "echem kameleonowym" i grą analogiczną, jak również zadania bliźniacze i asymetryczne. W 70 konkursach otrzymał ponad 100 wyróżnień w tym 50 nagród /22 pierwszych/. Jako ilustrację Jego twórczości przypominam 9 prac, które w pięknym świetle wykazują możliwości naszego świetnego kompozytora.

123. „Fotks-Sztyme” 1951/52  
I nagroda



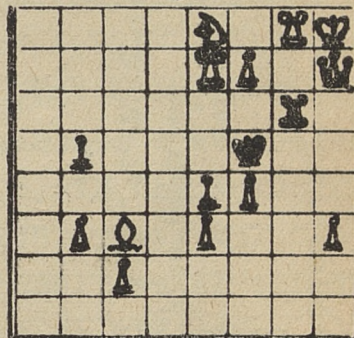
Samomat w 2 posun.

124. Mecz Polska-Rumunia  
1 i 2 miejsce ex aequo



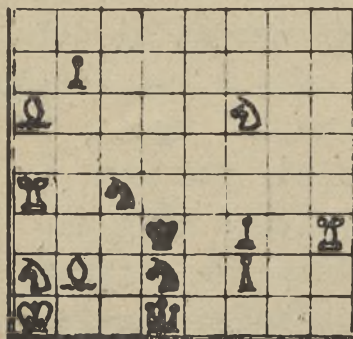
Samomat w 3 posun.

125. „Nowiny Szachowe” 1939  
I nagroda



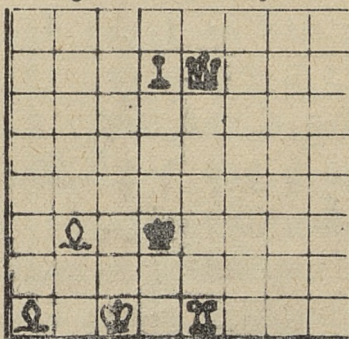
Samomat w 4 posun.

126. „Arbejder-Skak” 1953  
I nagroda



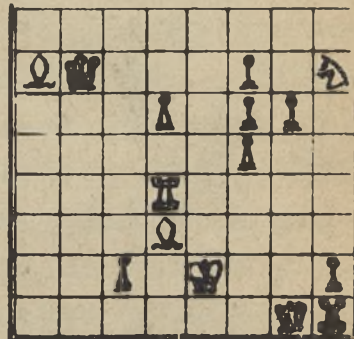
Samomat w 4 pos.

127. Memoriał W. Pauly  
„Rev. Rom. de Sah” 1938/39  
I nagroda specjalna



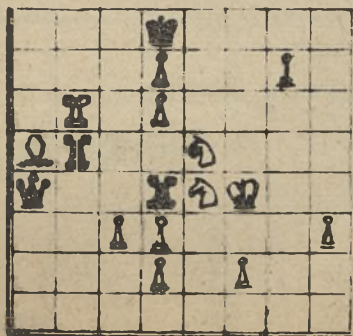
Samomat w 5 pos.

128. Memoriał B. Zastrowa  
I, II nagroda ex aequo



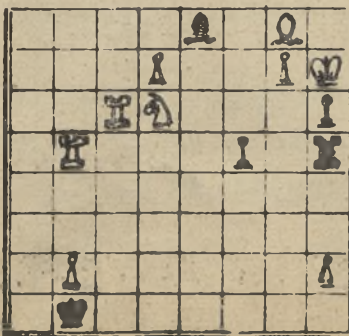
Samomat w 7 pos.

129. Memoriał W. Pauly  
V. „Rev. Rom. de Sah” 1938/39  
I nagroda



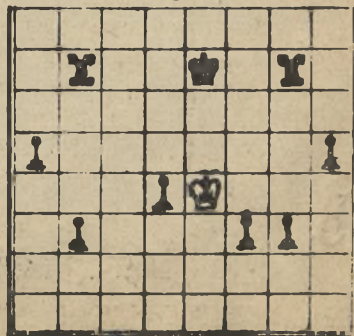
Samomat pomoc w 2 pos.

130. „Springaren” 1952  
I nagroda



Samomat maksymalny w 4 pos.

131. „Zadaniowiec” 1943  
Pośw. Lwowskiemu Kotu Prob.  
I nagroda



Samomat maksym. w 7 pos.

Podajemy analizę i rozwiązania zadań : 123.1.Gb3.....Kd5.2.Wg6.....  
Kd7.2.Wo6!...Kf6.2.Wc5!...K:d6.2.Wo7!.. Kf5.2.d5!... Kf7.2.d5. We wszy-  
stkich wariantach występuje identyczny mat h2. Rekordowy pomysł pato-  
wania czarnego Króla na sześciu polach. 124.1.Gg8....Kc4.2.f8G+!...  
K:c6.2.f8H!... Ke4.2.f8W!... Ke6.2.f8S+! . Promocja białego piona w  
cztery różne figury połączona z wędrownką krzyżową czarnego Króla.  
125. Przed wstępem na ... b4.2. f8G! b:c3.3.Sg7. Kf6.4.Hh6,W:h6 mat.  
1. f8S!... b4.2. We-g7! b:c3.3.Hh5, Wg5.4.Kh7! W:h5 mat. Temat Prytza-  
polegający na tym, że białe w przedgrze wykupują inną figurę niż  
w grze. Temat ten wzbogacony został jeszcze echem kameleonowym.  
126.1.Wh5...b:a6.2.Wa3, S:a3.3.Wd5,Kc4.4.Hc2,S:o2 mat....b6.2.We5,b5.  
3.Wa3,S:a3.4.Hb3,S:b3 mat. Przepiękny pomysł zamiany roli czarnych  
skoczków. 127.1.Kd1...d6.2.Hh4,d5.3.Ga4,d:o4.4.Gb2,o3.5.Gol! c2 mat....  
d5.2.Wf1,d4.3.Hh7, Ke3,4.Kel,d3.5.Gel1, d2.mat. Przedstawić echo ka-  
meleonowe w miniaturze to nieada sztuka. 128. 1.Kf3...g:f5.2.Ga6,f4.3.  
Hb5,f5.4.Wd3,Kf1.5.Wd5,Kel.6.Hf1,W:f1,W:f1,7.Gf2 W:f2 mat.....g5.2.Kg3,  
g4.3.Sg5,f:g5.4.Hb3,f6.5.Ge4,Kf1.6.He3,Wgl.7.Gg2, W:g2 mat.  
Trudne do realizacji echo kameleonowe jednak trudności konstrukcyjne  
nie pozwoliły na wykonanie pomysłów z matami wzorowymi.  
129. Znowu zadanie typu "Biały gra". Przed wstępem ... W:d3.2.Sg4,  
g5 mat. 1. Kf5....W:d6.2.Sg5 g6 mat. W obu wariantach mamy wiązanie  
białego Skoczka. 130. 1.S:f5...W:h2.2.S:h6,W:b2.3.S:f5,Gh5!! 131.1.Kd3...Wb4.2.Ke4,Wb8.3.  
K:f3,Wh8.4.Kg2,Wa8.5.Kh3,Wh8.6.Kh4,Wa8.7.K:h5. Wh8 mat... Wg4.2.  
Kd2,Wg8.3.Kel,Wa8.4.Kb2,Wh8.5.Ka3,Wa8.6.Ka4,Wh8.7.K:a5, Wa8 mat.  
W samomacie maksymalnym czarne obowiązane są do czynienia najdłuż-  
szych ruchów. Na ten temat napiszemy w najbliższym numerze artykuł.  
"Rex Solus" o dwóch analogicznych grach zakończonych echem kameleo-  
nowym. Jak widzimy Rusek - mistrz w swej specjalności przysporzył  
literaturze światowej i polskiej szereg prac o nieprzemijającej  
wartości.

S. Limbach.

Nr. 6 będzie zawierał rozstrzygnięcia naszych konkursów problemo-  
wych. Nr. 6 i następne otrzymają tylko ci problemiści, którzy wpłacą  
30 zł. tytułem zwrotu należności za papier.

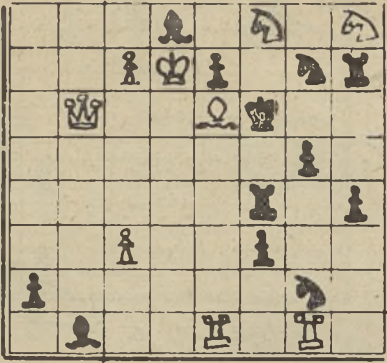




# PROBLEMY ORYGINALNE

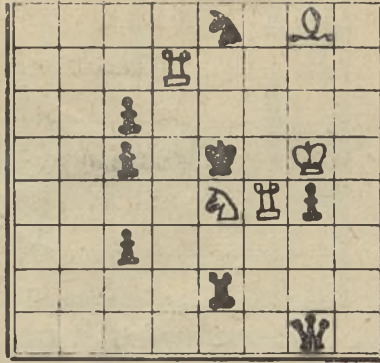


132. L. FONTAINE  
Liege - Belgia

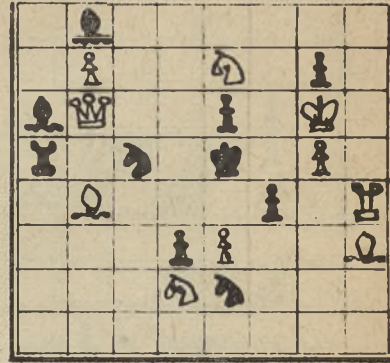


Mat w 2 posunięciach

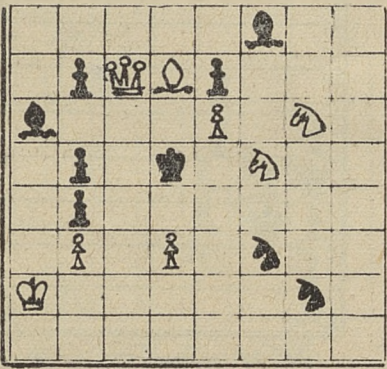
133. Z. HERNITZ  
Zagrzeb - Jugostawia



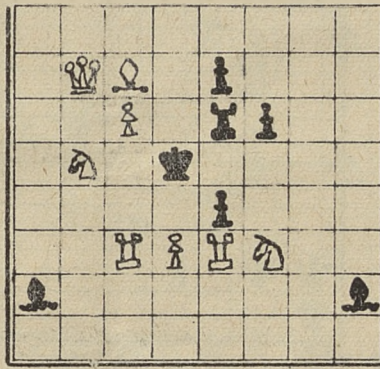
134. H. KROC - Lublin



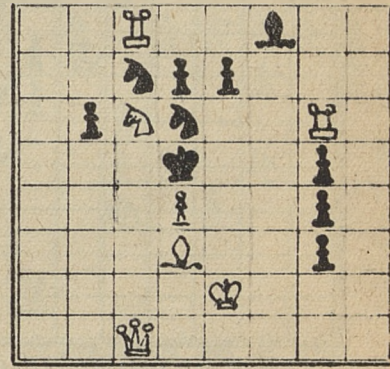
135. G. LITWIN - STASZEWSKI  
Otwock



136. B. SERUS - Wroctaw

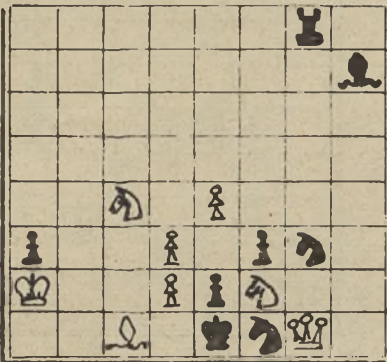


137. W. SUCHODOLSKI  
Opalenica

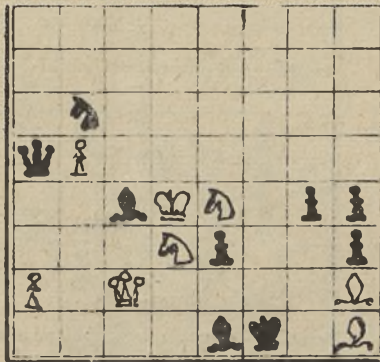


Mat w 2 posunięciach

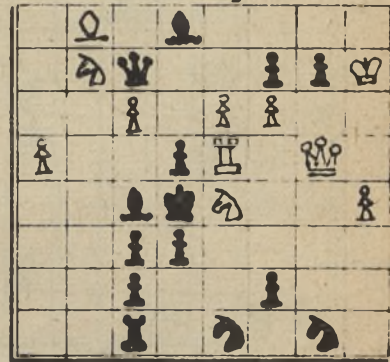
138. H. KROC - Lublin



139. W. SUCHODOLSKI  
Opalenica

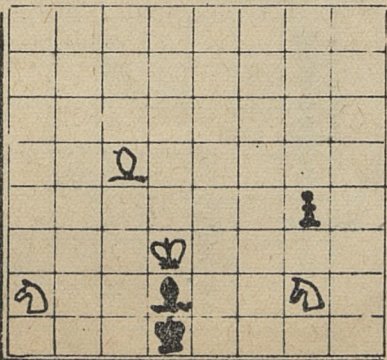


140. L. SZWEDOWSKI  
Ostrołęka

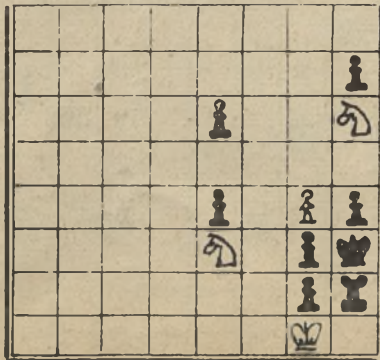


Mat w 3 posunięciach

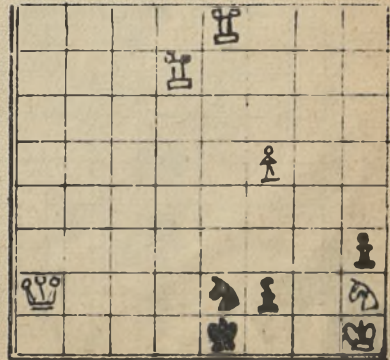
141. Dr W. SPECKMANN  
Hamm - N.R.F.



142. S. LIMBACH - Częstochowa



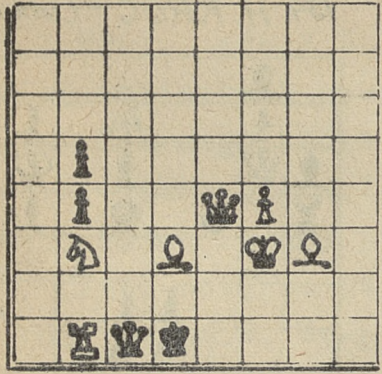
143. B. SERUS - Wroctaw



Mat w 4 posunięciach

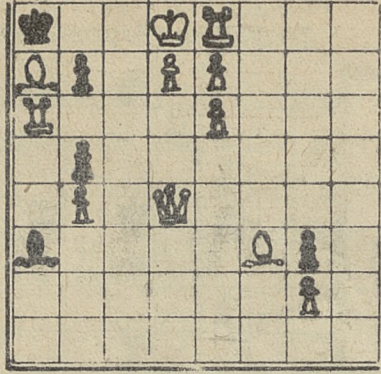
Samomat w 2 posunięciach

144. S. LIMBACH - Częstochowa



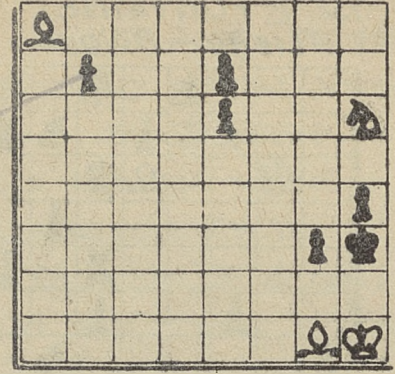
Samomat w 3 pos.

145. J. A. RUSEK - Komorowice  
Pośw. E. Wolańskiemu



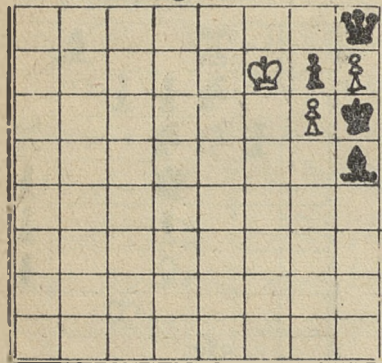
Samomat w 4 pos.  
„Fata Morgana”

146. S. LIMBACH - Częstochowa



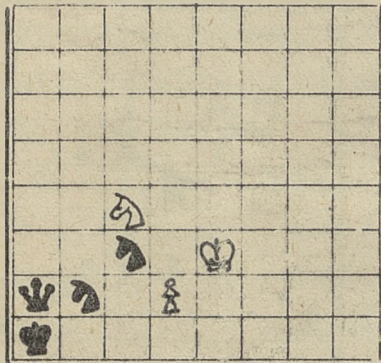
Samomat w 5 pos.

147. Z. HERNITZ  
Zagrzeb - Jugostawia

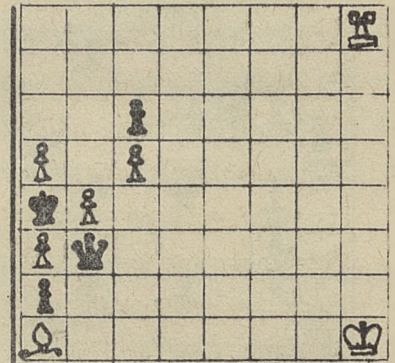


Mat pomocniczy w 2 posunięciach

148. T. HORAK - Poznań

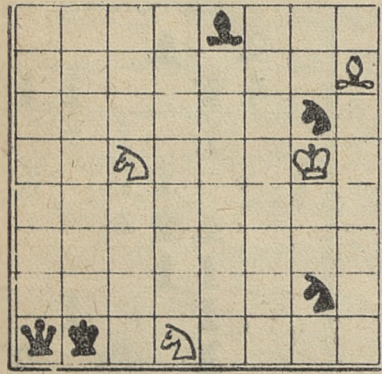


149. Albert i Zwonimir  
HERNITZ - Zagrzeb

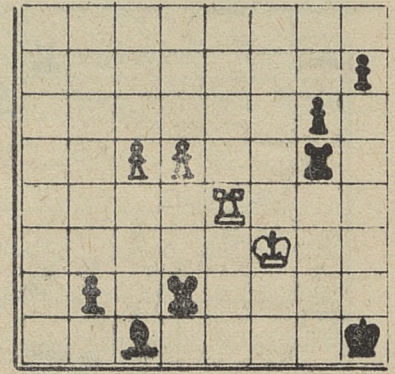
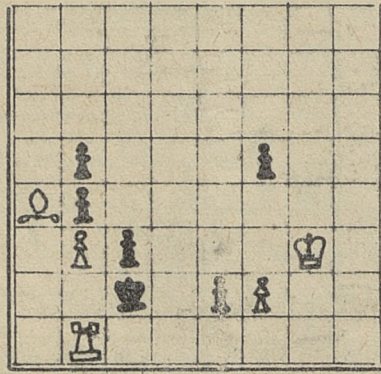


Mat pomoc. w 3 pos.

150-151-152. J. A. RUSEK - Komorowice



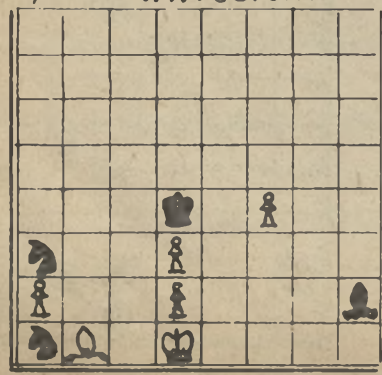
Mat pomocniczy w 3 posunięciach



Mat maksymalny w 3 pos.

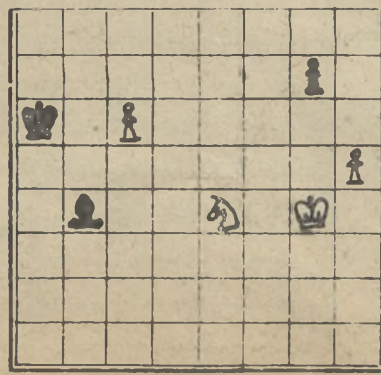
**STUDIA ORIGINALNE**

153. Dr G. GRZEBAN - Warszawa  
pośw. M. Wróblowi

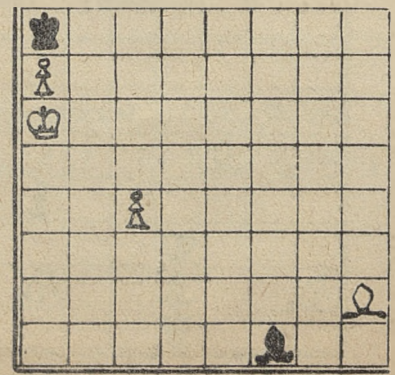


Białe zaczyn. i remisują

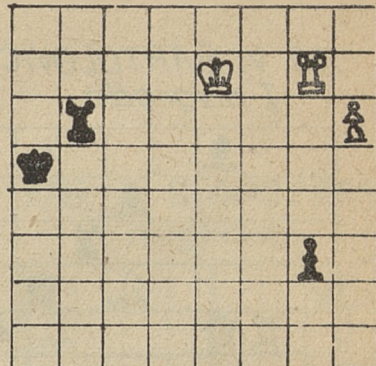
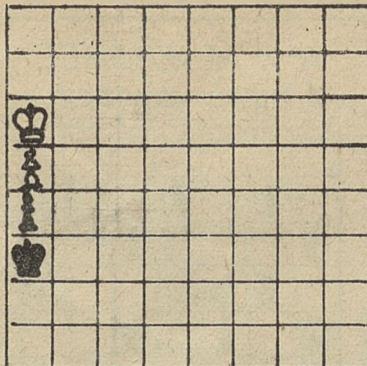
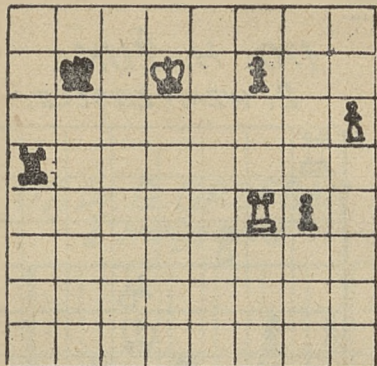
154-155. B. SERUS - Wrocław



Białe zaczynają i wygrywają

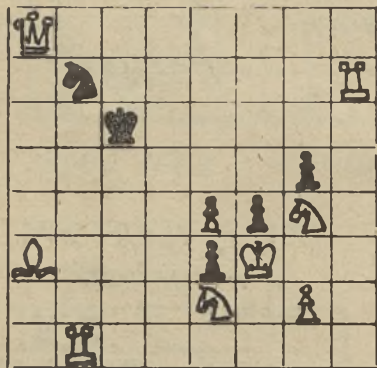


156-157-158. S. A. WALERYAN — Kraków (Originalne)

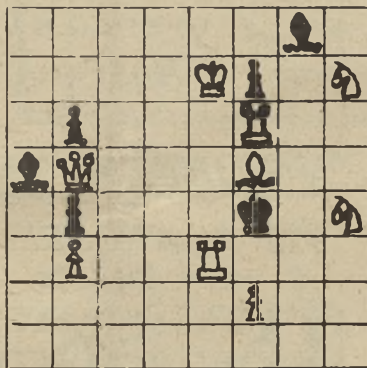


Białe zaczynają i wygrywają

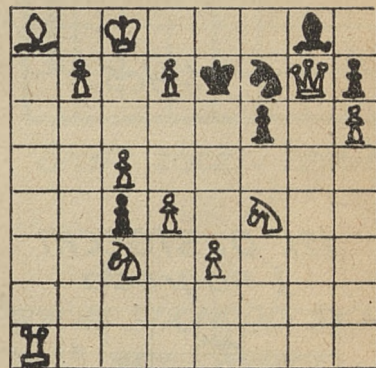
159-160-161. Eustachy WOLAŃSKI — Miłówka (Originalne)



Samomat w 3 pos.



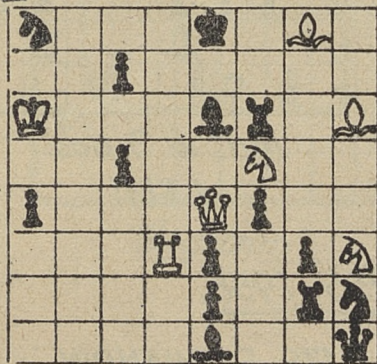
Samomat w 8 pos.



Samomat w 9 pos.

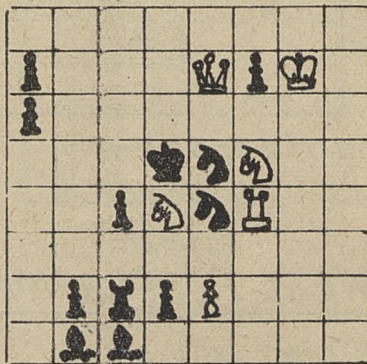
SUKCESY POLSKICH PROBLEMISTÓW

162. M. WRÓBEL  
III n. Memor. Klotka 1956

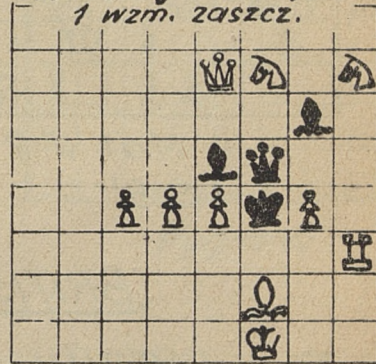


Mat w 3 posunięciach

163. T. CZARNECKI  
IV nagr. S.Y.T.V.S. 1956

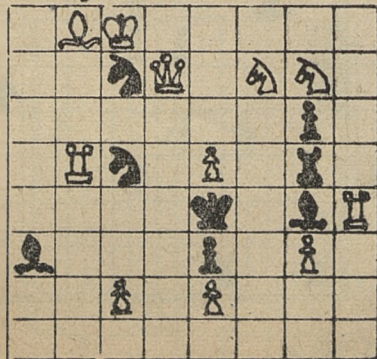


164. J. BESZCZYŃSKI  
Schweizer - Arbeiten  
Schach - Journal 1955  
1 wzm. zaszc.



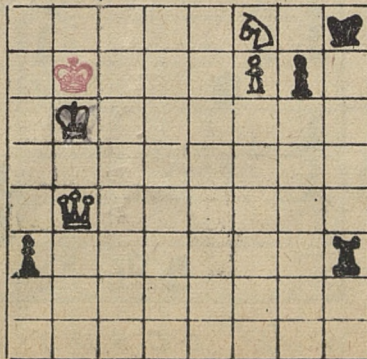
Mat w 2 pos.

165. M. WRÓBEL  
Inagr. ROH - 1956



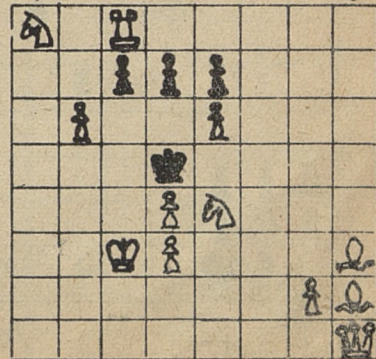
Mat w 2 pos.

166. E. IWANOW i S. LIMBACH  
3 pachw. „Problemator” 1954/55



Mat w 3 pos.

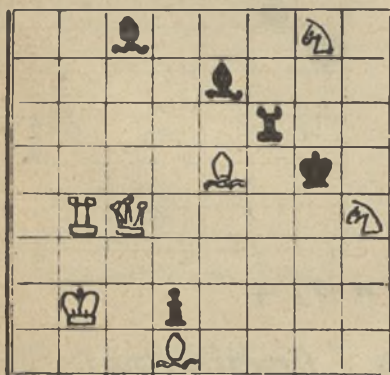
167. E. J. PNIAK  
5 pachw. „Szachmatna Mysl” 1954



Mat w 2 pos.

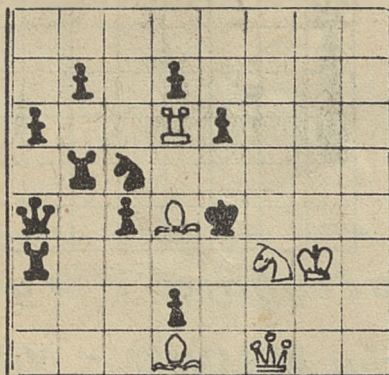
"MAGAZINET" I - 1956.

168. V. BARTOLOVIC  
I nagroda



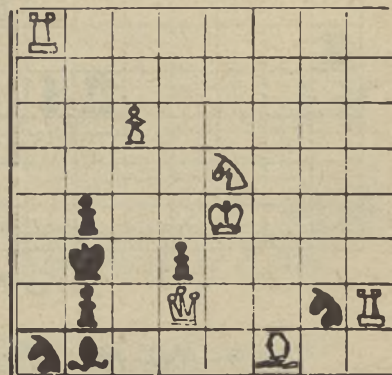
Mat w 2 posunięciach  
1. Hc5!

169. M. WRÓBEL  
1. wzm. zaszc.



1. Hh1!

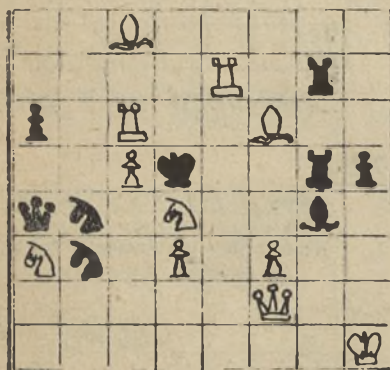
170. H. ŻUK  
2. wzm. zaszc.



1. S:d3!

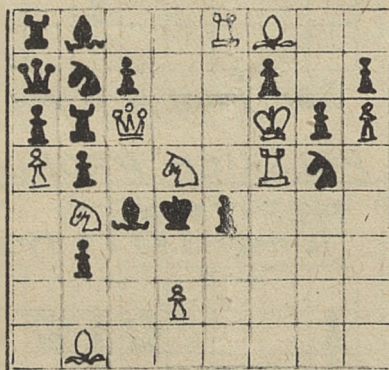
"PROBLEM" 1955.

171. O. STOCCHI  
I nagroda



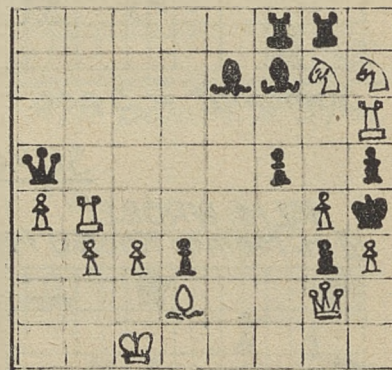
Mat w 2 posunięciach  
1. Se6!

172. M. WRÓBEL  
5. wzm. zaszc.



1. Se3!

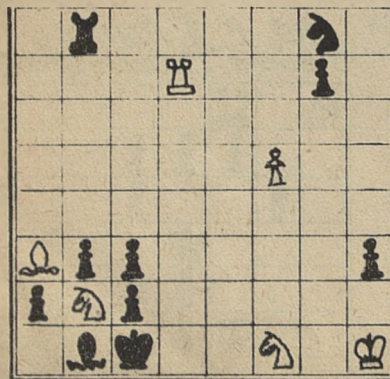
173. J. HARTONG  
I nagroda



Mat w 3 pos.  
1. Kb1!

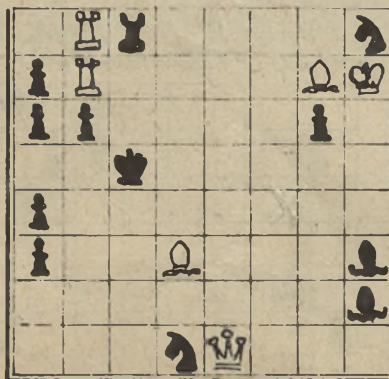
"BRITISH CHESS FEDERATION" 1955-1956.

174. V. PACHMAN  
I nagroda



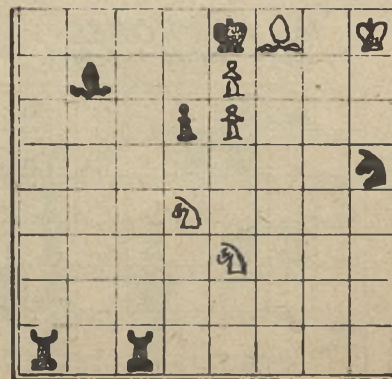
1. Wd3!

175. M. HAVEL  
II nagroda



1. Ge5!

176. E. IWANOW  
5. pochwała

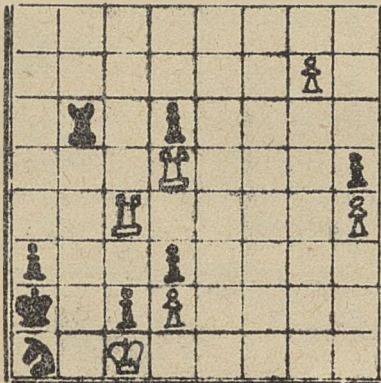


1. Sb5!

Mat w 4 posunięciach

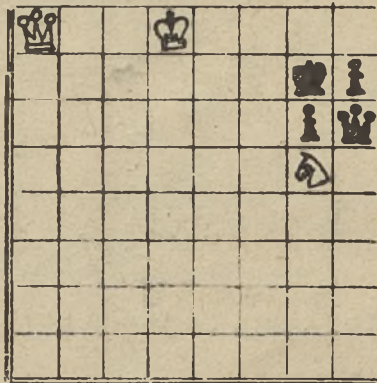
# PRZYJAŹŃ" 1956.

177. Dr G. GRZEBAN  
I nagroda



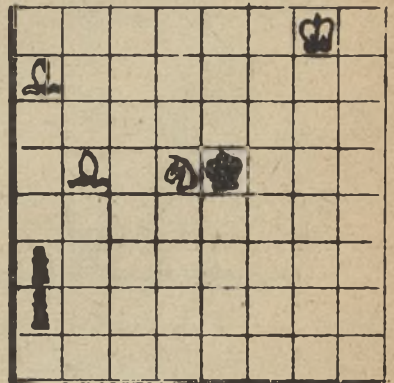
Białe zacz. i remisują

178. E. WOLAŃSKI  
II nagroda



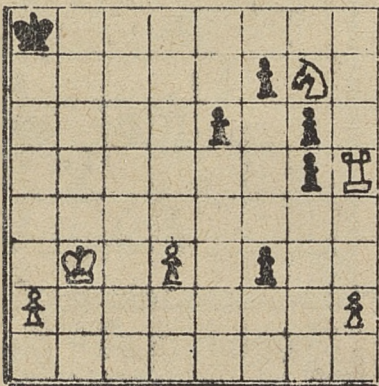
Białe zacz. i wygr.

179. Dr G. GRZEBAN  
III nagroda



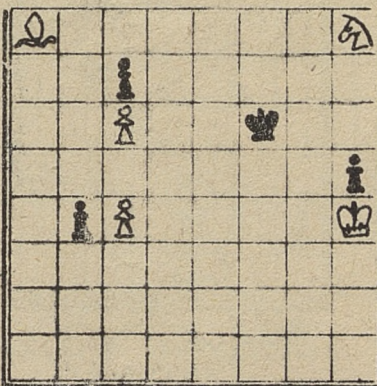
Białe zacz. i remisują

180. S. JODKO  
1 wzm. zaszc.



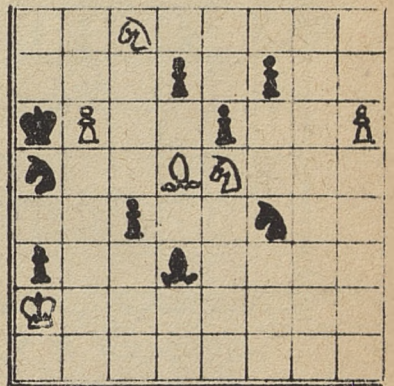
Wygrana

181. A. SZTUMPF  
2 wzm. zaszc.



Remis

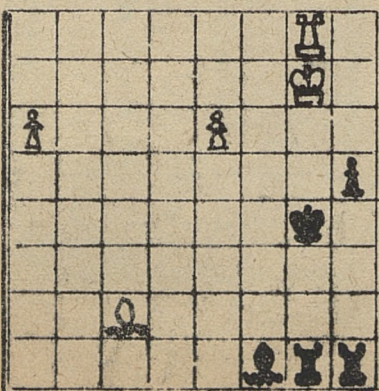
182. W. SUCHODOLSKI  
3 wzm. zaszc.



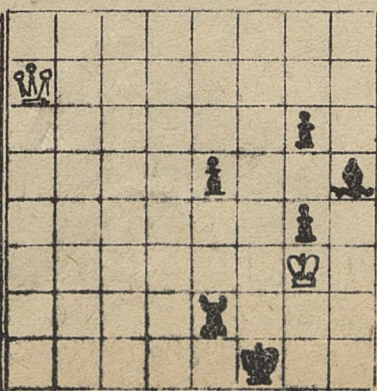
Wygrana

# "SPRINGAREN" 1955

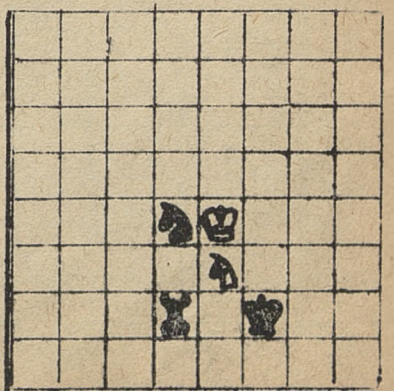
183. J. A. RUSEK  
4 wzm. zaszc.



184. Dr W. SPECKMANN  
I nagroda



185. M. MARYSKO  
1 wzm. zaszc.



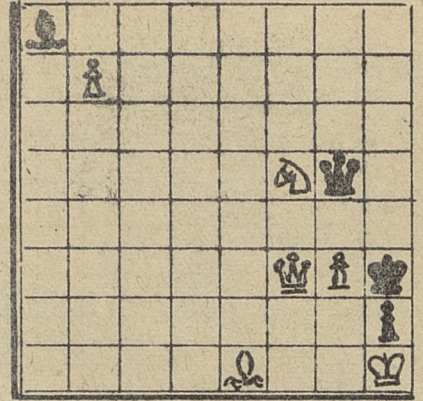
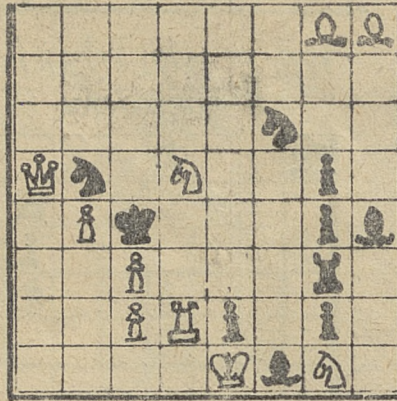
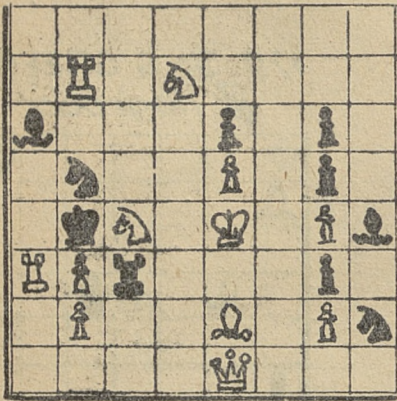
Remis

"PROBLEMNOTER" 1955.

186. G. THOMAS - Kopenhaga  
I nagroda

187. J. A. RUSEK - Komorowice  
II nagroda

188. S. LIMBACH - Częstochowa  
III nagroda



Samomat w 2 posunięciach  
1. Se3!

1. Gh7!

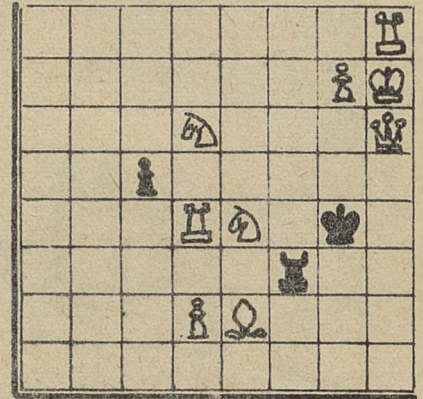
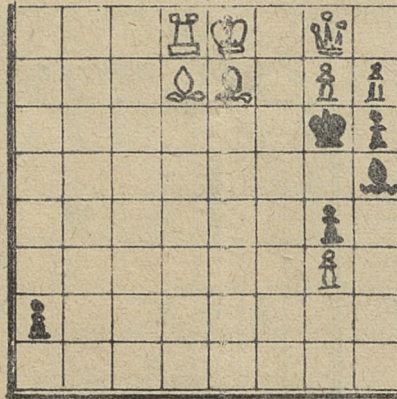
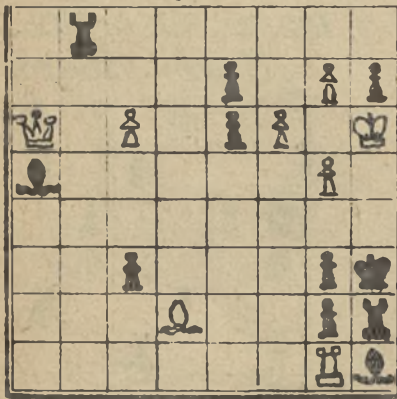
1. b8W!

"PROBLEMNOTER" 1955.

189. G. THOMAS  
I nagroda

190. J. KNÖPPEL  
II nagroda

191. J. A. RUSEK  
1. wzm. zaszczytna



Samomat w 4 pos.  
1. Hd3!

Samomat w 3 pos.  
1. Hh8!

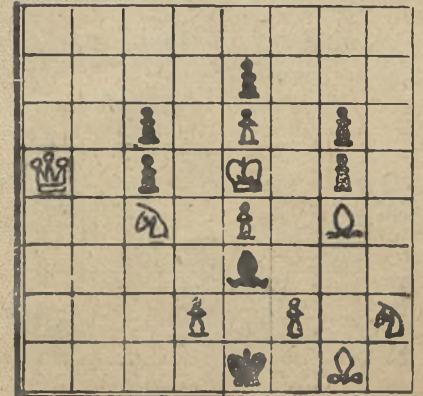
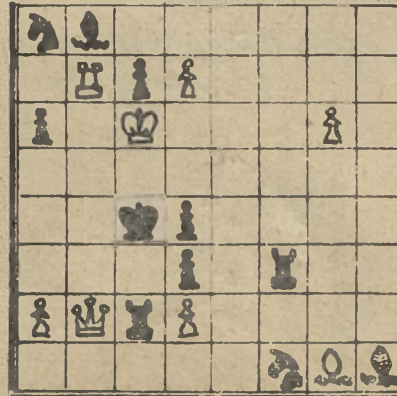
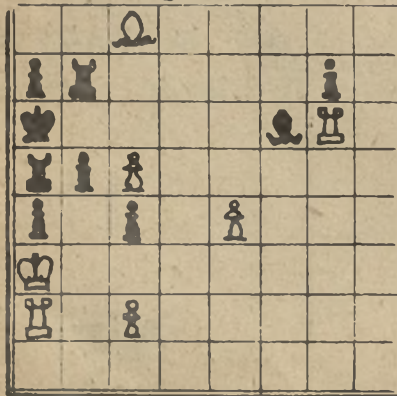
Samomat w 4 pos.  
1. Hh2!, c4 2. g8S, c3 3. Sg3t, 4. Sf7t.  
1. —, cxd4 2. Kh6, d3 3. Wh7, 4. Sf6t.

"TRYBUNA ROBOTNICZA" - 1955.

192. G. THOMAS  
I nagroda

193. W. PFLUGHAUPT  
1. wzm. zaszczyt.

194. E. BOSVELL  
1 pochwała



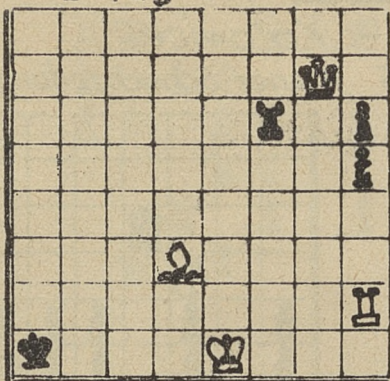
Samomat w 2 posunięciach  
1. Kb4!

1. g7!

1. Ha3!

# TRYBUNA ROBOTNICZA" - 1955.

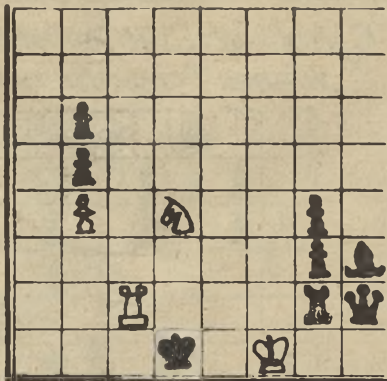
195. S. LIMBACH - Częstochowa  
I nagroda



Samomat w 9 pos.

1. Gf5, h4 2. Kf1, h3  
3. Kg1. 4. Kh1. 5. Ge6 it.d.

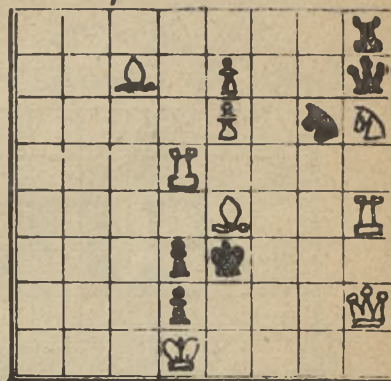
196. W. PFLUGHAUPT - Münster  
1. wzm. zaszc.



Samomat w 5 pos.

1. Wc3!, Kd2 2. S:b5, Kd1  
3. Sa3, Kd2 4. Sb1+. 5. b5!

197. L. WIEWIÓROWSKI - Katowice  
1. pochwała

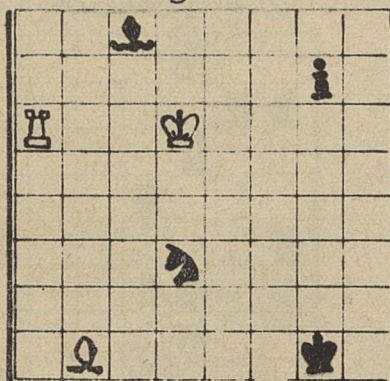


Samomat w 3 pos.

1. Gh1!, Hg7 2. Gf4+;  
1.-, Hf7 2. Sf5+, 1.-, He7  
2. Gbbt; 1.-, H:h6 2. W:dst.

## ROH" - 1955.

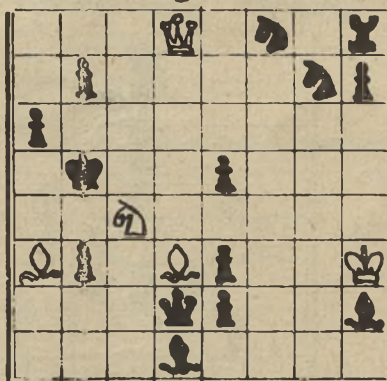
198. Dr. J. FRITZ - Praha  
I nagroda



Białe zacz. i wygr.

1. Wa8!, Gb7 2. Wa1, Se1 3. Ge4+.

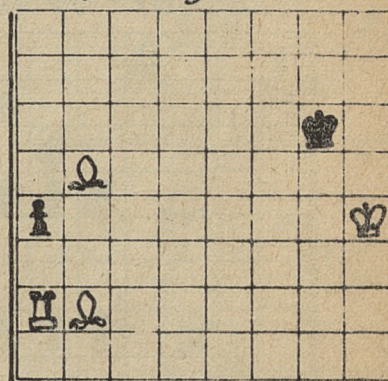
199. M. HAVEL - Praha  
I nagroda



Mat w 3 pos.

1. Ge7!

200. Dr. A. MANDLER - Praha  
I nagroda



Mat w 5 pos.

1. Gc4!

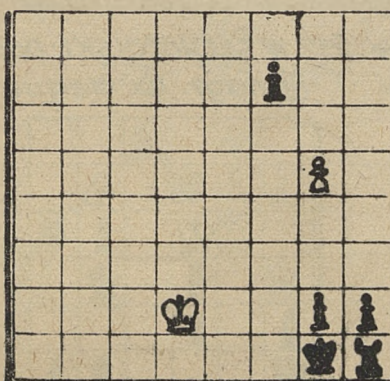
## KACIK MŁODYCH PROBLEMISTÓW

Problemy oryginalne

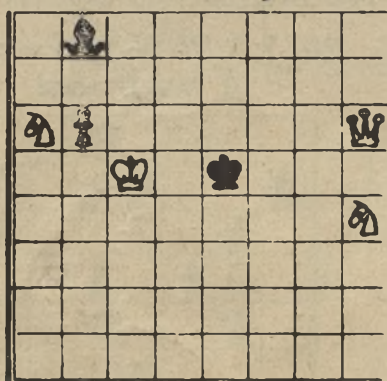
201. F. BURZYWODA - Rydułtowy

202. R. KAPICA - Częstochowa

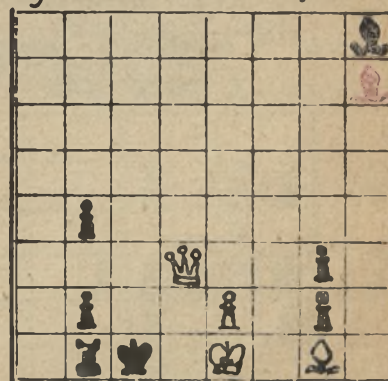
203. J. ŚLEDZIEWSKI - Częstochowa



Białe zacz. i wygr.



Mat w 3 pos.



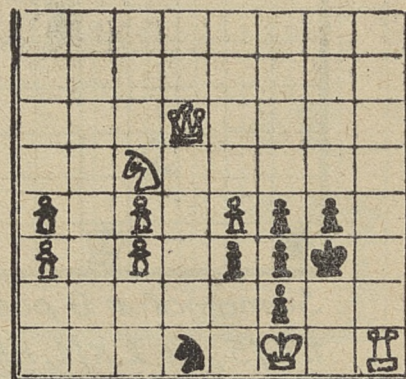
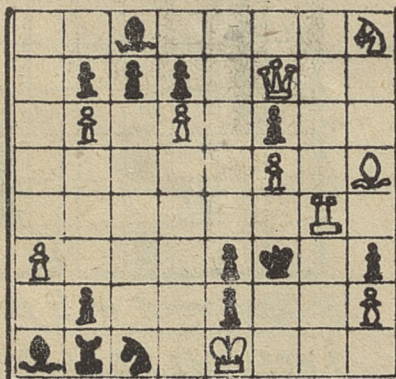
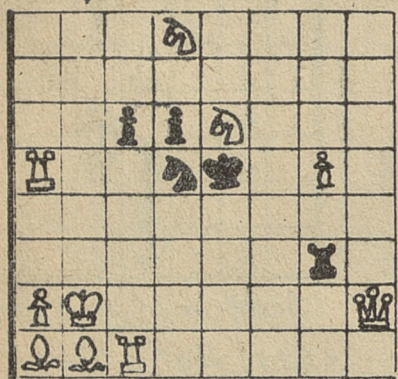
Samomat w 2 pos.

W rubryce „Kącik młodych problemistów” zamieszczamy prace początkujących problemistów.

Trzy najlepsze zadania zamieszczone w ciągu roku otrzymują nagrody.

### Z teki starego problemisty

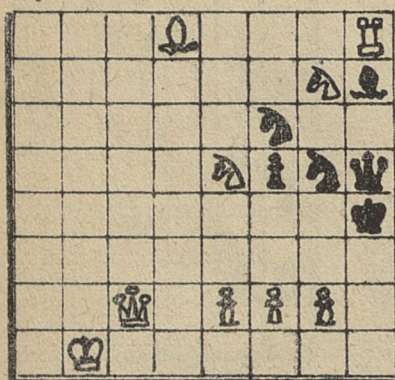
204-205-206. **LUCJAN WIEWIÓROWSKI** - Katowice  
 I nagr. „Die Schwalbe” 1933 „Wiener Schachzeitung” 1935 „Wiener Schachzeitung” 1937



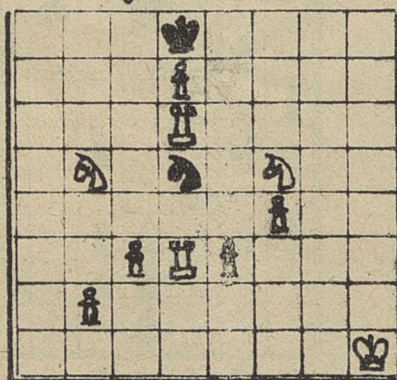
Samomat w 4 posunięciach

### Na łamach prasy zagranicznej

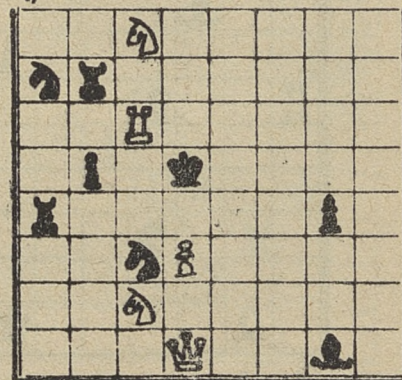
207. **H. ŻUK** - Warszawa „To Mat” 1956.  
 208. **S. LIMBACH** - Częstochowa „Norsk Sjakkblad” 1956.  
 209. **J. BESZCZYŃSKI** - Gdańsk „Die Schwalbe” 1956.



Mat w 2 pos.



Mat w 3 pos.



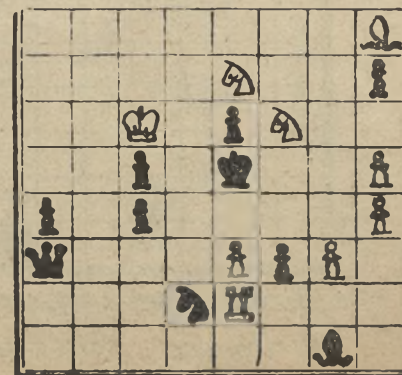
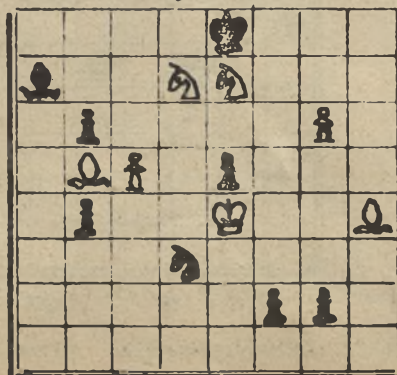
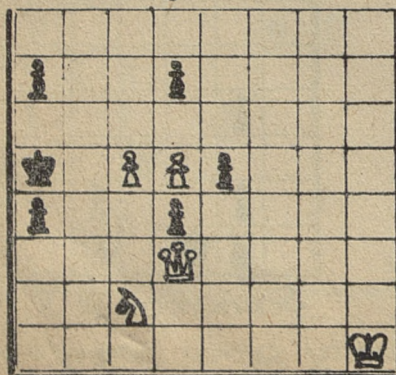
Mat w 2 pos.

### XIV Mistrzostwa Szachowe Polski - 1955.

— CZĘSTOCHOWA —

### Konkurs trójchodówek

210. **M. WRÓBEL** - Warszawa I nagroda  
 211. **J. A. RUSEK** - Komorowice II nagroda  
 212. **W. SUCHODOLSKI** - Opalenica III nagr. ex aequo

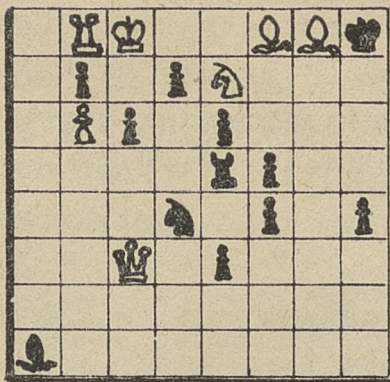


Mat w 3 posunięciach

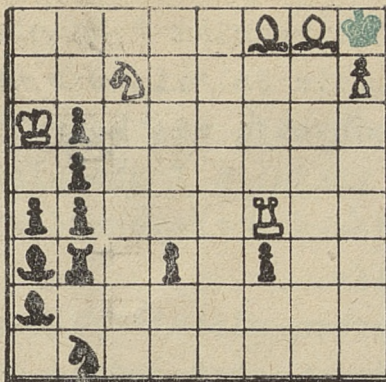


XIV Mistrzostwa Szachowe Polski - 1956.

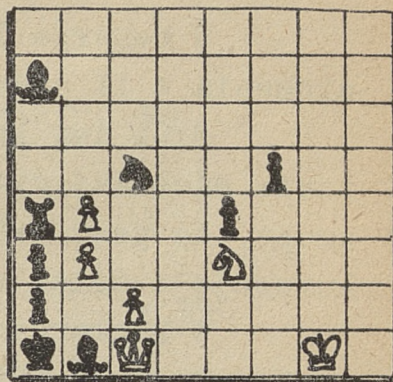
213. M. PFEIFFER - Zielona Góra  
II nagr. ex aequo



214. J.A. RUSEK - Komorowice  
1. wzm. zaszczytna

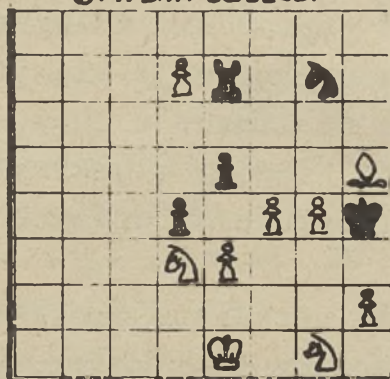


215. W. ROSOLAK - Łódź  
2. wzm. zaszczyt.

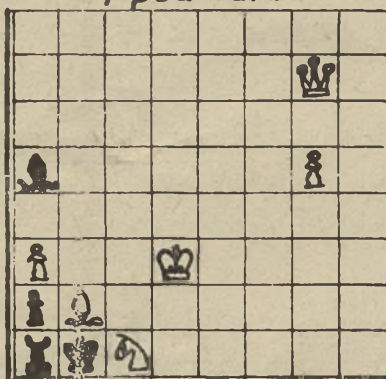


Mat w 3 posunięciach

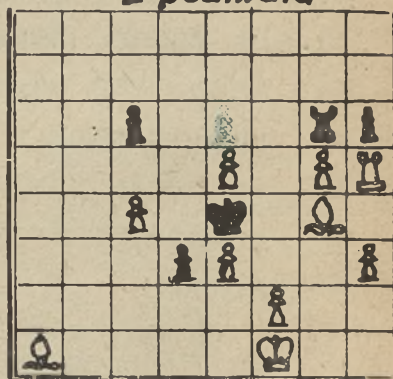
216. E. IWANOW - Częstochowa  
3. wzm. zaszczyt.



217. E. ŁUKASIK - Warszawa  
1. pochwała

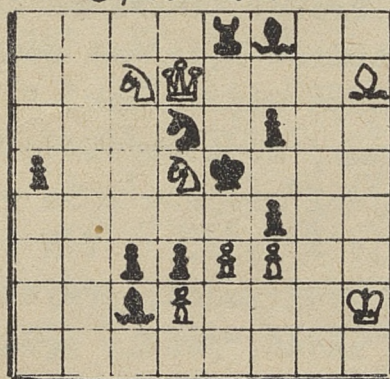


218. J. BESZCZYŃSKI - Gdańsk  
2. pochwała

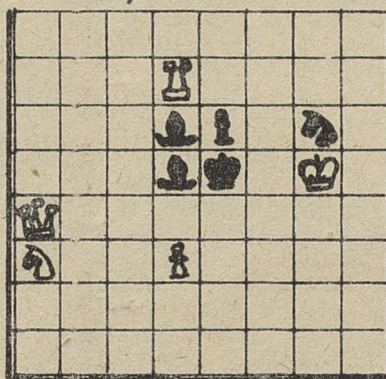


Mat w 3 posunięciach

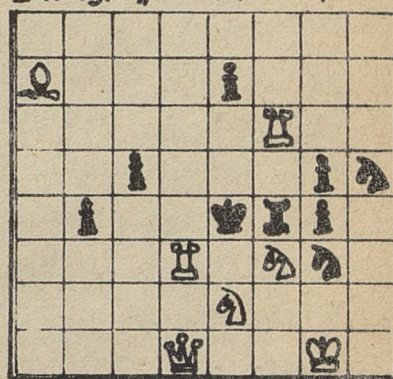
219. G. LITWIN - STASZEWSKI  
3. pochwała



220. S. ANDRUSZKIEWICZ - Lublin  
4. pochwała



221. O. STOCCHI  
I nagr. „TO MAT” 1955

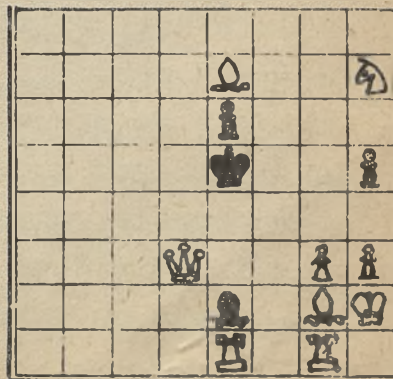
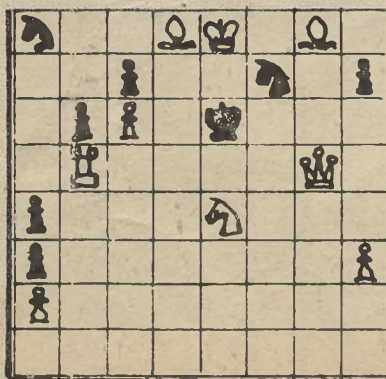
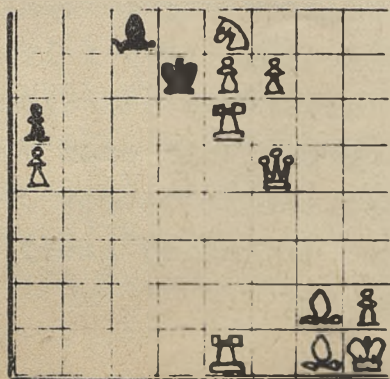


Mat w 3 posunięciach

Mat w 2 pos.

222 - 223 - 224. J.A. RUSEK - Komorowice (Originalne).

Podm. L. Wiewiórowskiemu



Samomat w 4 posunięciach.

Blizniak: cz. S na e2 zam. G.

## II CHAMPIONAT PROBLEMISTYKI

W numerze 11 miesięcznika " Szachy " podane są warunki uczestniczenia w II championacie Polski. Oto co piszą " Szachy ".

" Co dwa lata odbywają się konkursy kwalifikacyjne dla kompozytorów mieszkających w kraju. W I championacie mieliśmy tylko dwie grupy, to jest dwuchodówki i trzechodówki, w tym roku powiększamy konkurencję o dział studiów.

W konkurencji biorą udział wyłącznie zadania już drukowane, względnie poprawki zadań, nawet jeżeli nie były drukowane; w takim wypadku należy zaznaczyć, że układ nie był drukowany. Organiczną się ilość zadań do 10 w grupie, przy czym autor może uczestniczyć we wszystkich typach zadań. Zadanie, które uczestniczyło w poprzednim championacie nie może brać udziału w konkurencji. Zasadniczą przyjmuje się problemy, publikowane w latach 1955 i 1956, oraz te nieliczne z 1954, które nie brały udziału w I championacie. Autorów prosimy o przysyłanie tylko rzeczywiście dobrych kompozycji, by nie utrudniać sędziom ich werdyktu.

Każde zadanie należy przesyłać w trzech wyraźnych diagramach z pełnym rozwiązaniem, nazwiskiem autora, miejscem publikacji, wyróżnieniem i t.p. pod adresem: Marian Wróbel, Warszawa, Mariensztat 7A m. n. najpóźniej do dnia 31.XII.56r./ decyduje data stempla pocztowego/. W dziale 2  $\frac{1}{2}$  i 3  $\frac{1}{2}$  jednym z sędziów będzie M. Wróbel, Warszawa oraz po jednym ekspercie zagranicznym. W grupie studiów sędziami zostali wybrani S. Limbach i M. Wróbel. Poza tym stosują się warunki z I championatu znane uczestnikom, przypominamy, że zdobycie największej ilości punktów pomocniczych w grupie daje I miejsce i 30 p. kwalifikacyjnych, II - 20 p., III - 15 p., IV - 10 p., i V 5 p. W każdej grupie kwalifikuje się po 20 najlepszych zadań, przyczym sędziowie mają prawo wyróżnić mniejszą ilość zadań, jeżeli będzie nadesłana zbyt mała ilość problemów. W obliczeniach kwalifikacyjnych uwzględnia się ponadto wyniki zwykłych konkursów krajowych, c ile sędzia był kwalifikowany, oraz wszystkich konkursów zagranicznych których werdykty zostały opublikowane w okresie roku 1955 i 1956. Autorzy są zobowiązani we własnym zresztą interesie do nadesłania wyróżnionych zadań na diagramach z podaniem wyróżnienia oraz miejsca w konkursie, gdyż wzmianka zaszczytna może być równie dobrze 3 miejscem jak i 6 miejscem. Zestawienia należy przysyłać do każdej grupy osobno. Punktacja na wyróżnienia przedstawia się następująco:

	Miejsce w konkursie				
	I	II	III	IV	dalsze
Dwuchodówki					
i bajkowe w 2 posunięciach	4	3	2	1	½
Trzychodówki					
i inne bajkowe	6	4	3	2	1
Wielochodówki i					
i studia	8	6	4	3	1 ½

Nadmieniamy, że kompozytorzy, biorący udział w obchodach, którzy otrzymali wyróżnienia w grupie samomatów i bajkowych, otrzymają należne im punkty stosownie do ustalonych norm.

### ROZWIĄZANIA PROBLEMÓW.

15. Beszożyński. 1. Hf4. 16. Dawidson. Sd2. Uwolnienie czarnego Giermka przy szachach białemu królowi. 17. Leszożyński. 1. Se4. Blokowanie wolnego pola e4. 18. Lewandowski 1. Wf4. Wiązanie piona g4 po ruchach czarnego króla. 19. Marysko. 1. Sc5, We4. 2. Sd3 mat, Ge4. 2. Se6 mat. Grimshaw t.j. wzajemna przesłona dwu dalekobieźnych figur. 20. Pniak. 1. Hg7. Temat RUCHLISA w typie "Biały gra". Ekonomiczne opracowanie tematu. 21. Żuk. Hg7. Temat Flecka. 22. Morra. 1. Wd8, K.dow. 2. c3, Problem posiada uboczne rozwiązanie. 1. Ke6. 1. Kf6. Kc5. 2. Gc3, 23. Rusek. z czarnym skoczkiem na a8. 1. Wf3. Niestety uboczne 1. Gf6. 24. Rusek z czarnym pionem na e6. 1. Ge1, b3. 2. b7+, e4. 2. G: b4, d3. 2. Gf2, G: g3. 2. G: g3, 25. Grzeban. 1. h7, a7. 2. h8H+ Ka7. 3. H: d4+, H: d4. 4. Gg1, f2. /H: g1 pat/ 5 Gf2, Hb6. 6. Gg1 pat. 26. Iwanow 1. Wf6+, Kg7. 2. Wf8, Ga6+. 3. Kc3, Gf1. 4. Gb2 Wb1. 5. Kc2+, Wb2+ i remis. Problem ten jest niepoprawny. Uboczne: 1. Wf6+, K: g7. 2. Wc6, Wc1. 3. Wc2. 4. Kd3 i remis oraz nierozwiązalne po 1. Wf6, K: f6. 2. g8H, Ge6+, H: e6, K: e6 i wygrywa. Autor proponuje następującą poprawkę - Czytelników prosimy o sprawdzenie. B: Ke4, Wf4, Gc1, Pg6. CZ.: Ke7, Wa1, Gb7, P: a5, c3, f6, 1. g7, Kf7, 2. W: f6+ itd. 27. Wójcik. 1. Kf7, Ke4. 2. Ke6, a5. 3. f4, ... a5. 2. f4. Ke4. 3. Ke6. Jeśli 1. f4 to Ke4. 2. Kf7, Kf5 z wygraną. 28. Bartolović. Gg3 -- Biały gra o czterech matach zamiennych. 29. Lewandowski. 1. Sa7, uboczne 1. Se7+, 1. Wb5+. 30. S. Limbach z białym pionem na e5. 1. Hf4, ... Hb7+. 2. Sd5, h1H+ 2. Sg2, Kc1. 2. Sd1. Interesująca gra białej baterii. 31. Thomas 1. Gd6. 32. Larsen. 1. Se7 ... Kf7. 2. Gb3+, Kf8. Sc2, ... Kf8. 2. Wf2+ Kg8. 3. Sd2. Przesłony białej W na 2 linii. Piękne złudne 1. He7? z obroną G: h5. 33. Mikan. 1. Wc2, Se7. 2. He3. Ke3 Sf5, S: f5 mat. Sf6. 2. H: f6, We5. 3. Hg5+, hg5. Uboczne: 1. f7+, Sf6. 2. Hf6+ We5. 3. Hg5. 34. Rusek 1. We2, h3. 2. Kd2. d3. 3. Gf3, d: e2. 4. Ke1, Sf3 ≠

35. Chicao. 1.Gg6...Kg8.2.Sed7...Kg7.2.Sed7.36. Wirtanen. 1.Wd5. 37.. Rosolak. 1.e6.38.S. Limbach.1.Wa5...Hh4.2.Se5+,Kb6.3.Hd8...Hg4.2.Wd7+He4. 3.Wa7...Hh2.2.Ho8+ Hc7.3.Hb7+ 39. Mikan. 1.Kh4,Kf3.2.Kh5,Ke4.3.We5+,Kf3. 4.Hh3+,Wg3.5.Ggl...h5.2.We5+Kf3.3.Gb5,h6.4.Sel,Kf2.5.Hh2. Uboczne.1.We5, Kf3.2.Gh4,h5.3.Gd7,h6.4.Gg4,h:g4 mat. 40.S.Limbach. 1.Wf3...We6.2.Hgl, We3.3.Kel.d6.4.Wb4+,Kc3.5.Hel+...Wc6.2.Hal+,Wc3.3.Kel,d6.4.Wf4+,Ke3.5. Hel+.41. Stocchi.1.Sc3.42.Haring.1.Hh8. 43.Trzęsowski.1.Wd3.44.Salai. Hd5. 45. Beszczyński z ozarnym G na a8.1.Sc6. 46.Rusek.1.Wg8...d:e.2. Kh6+,Kf5.3.Gd7+,Kf6, 4.Gh4+...We4.2.Kf6+,Kh5.3.f8 S+,Kh6.4.Gf4+.47. An-Czen-Min. 1.Gb4,Ke3.2.Sc3,Kd4.3.Wel,Kc4.4.We4 mat. 48. Jorgensen.1.Kf4 49.Jorgensen z białym G. na e5. 1.o7,Kd7.2.g:f8 H,,..Gg7.2.f8.S. 50. Łasiński.1.Gh6,g:h. 2.Hd6. 51. Szpajser.1.Gb8.

Tabela rozwiązujących przedstawia się następująco: 1.P. SOLIŃSKI Rydułtowy 146 pkt, 2.M. Raczyński - Siemianowice 142 pkt. 3.E.Jeszke - Rydułtowy. 138. pkt. 4.W.Rosolak - Łódź - 132.pkt.5.S. Dawidson - Częstochowa 125 pkt. 6.Cz. Łysiak Jagoszyce 39. Nagrodę książkową otrzymuje Ob. P.SOLIŃSKI - Rydułtowy./ E.Iw./

T. CZARNECKI      S. LIMBACH      M. WRÓBEL.

- Sędziami międzynarodowymi.

W końcu sierpnia 56r. odbył się w Moskwie międzynarodowy Kongres F.I.D.E. na którym m.in. ustalono warunki mistrzostw problemowych oraz przyznano tytuły sędziów międzynarodowych.

Tytuły sędziów międzynarodowych przyznano: Tadeuszowi Czarneckiemu z Warszawy, Saturninowi Limbachowi z Częstochowy i Marianowi Wróblowi z Warszawy. Jak wiadomo tytuły sędziów krajowych posiadają oprócz wyżej wymienionych Mieczysław Heiffer z Zielonej Góry i Jan Rusek z Komorowic.

WSZELKA KORESPONDENCJE, PROBLEMY I ROZWIĄZANIA NADSYLAĆ POD ADRESEM:  
S. LIMBACH CZĘSTOCHOWA, 1-MAJA 28. m.5/II.

TAUSCHEXEMPLARE An. S. Limbach, Częstochowa 1.-Maja 28.m.5/II.  
Polen, / Pologne, Poland/.

Nr.6 „Zadaniowca” będzie zawierał rozstrzygnięcie naszych konkursów problemowych. Nr. 6 i następne otrzymają tylko ci, problemisci, którzy wpłacą 30 zł. tytułem zwrotu należności za papier.-

ECHA KONKURSU

Izraelskiego Związku Problemistów - 1955.

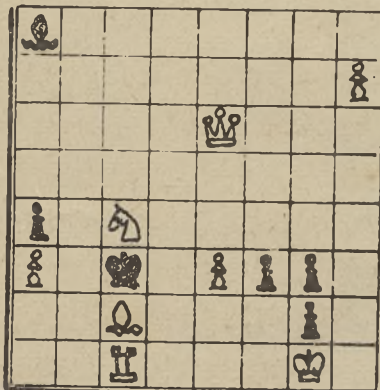
Nr.4 "Zadaniowca" zamieścił rozstrzygnięcie Konkursu Jubileuszowego Izrael.Zw.Problem. za 1955 r. W dziale samomatów sędzieja inż.N.Petrović przyznał I nagrodę W.Rosolakowi z Łodzi, za problem podany pod Nr.111 /vide diagram 1./ Wstęp 1.h8 Wieża widoczny, gdyż po 1.h8H - mat! W grze występuje 4-krotne wiązanie cz.Gońca. Praca ta jest jednak antycypacja - prosimy porównać diagram 2. Zadanie to było publikowane w duńskim miesięczniku "Problemoter" 1954 pod Lp.170. Dobrze umotywowane posunięcie wstępne 1.Wd4! - podbudowane ciekawą grą złudną 1.Wb6, Gd5! 2.Sdow.+, Ge6!! - prowadzi również do wiązania Gońca na 4-ch polach. Jak widać pomysł jest zupełnie identyczny.

II nagrodę w tym samym Konkursie otrzymał V.Bartolovic - Jugosławia /diagram 3./ Zadanie typu "Fata Morgana" z następującą grą przygotowaną: 1.-, b3 2.He4+, Wxe4 3.Wf3+, Kxf3 mat. Intencja autorska: 1.Hh3!, b3 2.We4+, Wxe4 3.Hf3+, daje zamianę roli białych figur /H i W/. Problem ten jest jednak nierozwiązalny, gdyż po 2.We4+, może nastąpić Kxe4!! 3.Hf3+, Kxf3 bez mata /4.St/d/4!

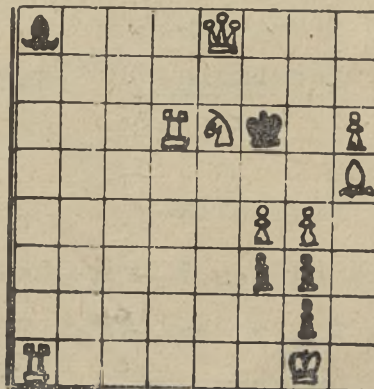
"Errare humanum est...."

/J. A. R./

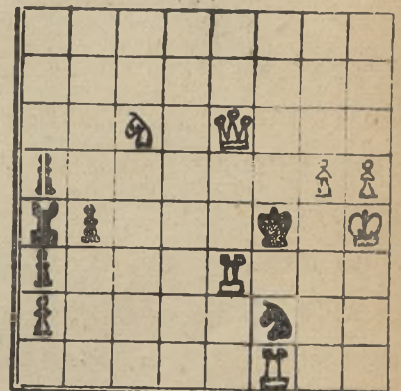
1. W. ROSOLAK - Łódź I nagr. Izrael. Zw. Problem. 1955.    2. J. A. RUSEK - Komorowice „Problemoter” 1954.    3. V. BARTOLOVIC - Zagrzeb II nagr. Izrael. Zw. Problem. 1955.



8+6



9+5



8+6

Samomat w 3 posunięciach

Errata:

W nr.67 /Rusek/ biały Goniec e3 ma stać na polu b6!  
 W zadaniu nr.84 /Kroc/ brak białej wieży na polu d1.  
 Zadanie nr.97 /Rusek/ posiada następującą formę:  
 Białe: Kh4, Ha4, Wc1, G:b2ie6, S:d2if5, pion. c2, c5, c6, h3ih5 /12/  
 Czarne: Kf4, pion. a5, b4, e7 i h6 /5/

Samomat w 4 posunięciach.

Uwaga:

Problem na okładce posiada nr.225.

KONKURSY ROZPISANE.

"La Scacchiera"

Konkurs na dwuchodówki

Adres: Mario Camorani

Viale Saffi 34

Imola /Italia/

"Tidskrift för Schack"

Konkurs na dwu i trzychodówki

Adres: B. Larsson

Kungstensgatan 63/IV

Stockholm /Szwecja/

"Arbeider Skak"

Konkurs na dwu i trzychodówki oraz na samomaty.

Adres: J.P.Toft

Broagergade 8

København V /Dania/

"Magazinet"

Konkurs na dwu i trzychodówki.

Adres: K.A.K. Larsen

Gadevangsvej

Hillerød /Dania/

"Problema"

Konkurs na problemy wszelkiego typu.

Adres: Ing. ~~Nenad~~ Petrović

Zagreb I

Marulićev trg.15. /Jugosławia/