



# ZADANIOWIEC

## BIULETYN PROBLEMOWY

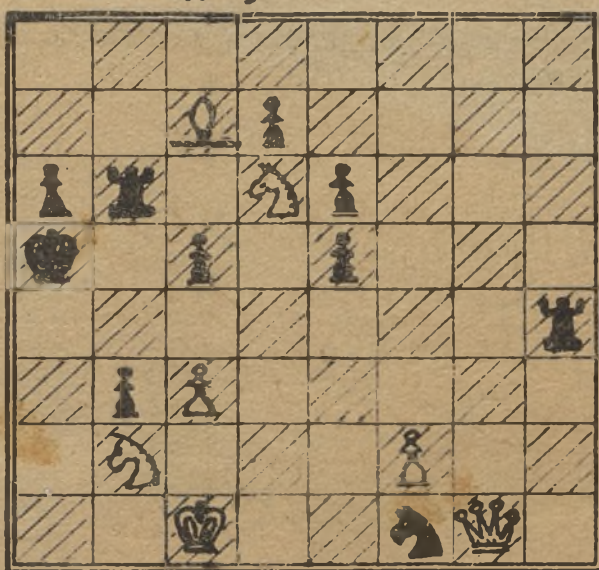
Styczeń - Marzec

1957

— 1.I 1907 —

50-lecie urodzin  
mistrza Mariana Wróbla  
i 35-lecie działalności kompozytorskiej

226. Mgr Marian Wróbel - Warszawa  
I nagroda „Ajan Suunta” 1933



Mat w 4 posunięciach

*Jest to problem logiczny, tak zwany Seeberger, czyli ograniczenie zupełne lub częściowe swobody ruchów czarnej figury po posunięciu krytycznym. Uzupelniający wariant po 1...., e4 - po szeregu zwrotów okazuje się przestorną. Problem kończy się trzema różnymi matami wzorowymi.*

ZESZYT

1800/1425

== 6 ==



Marian Wróbel - mistrz strategii - jeden z najlepszych problemistów świata obchodzi 50-lecie urodzin i 35-lecie pracy kompozytorskiej.

DOROBEK problemowy mistrza mgr. MARIANA WRÓBLA jest pokaźny, gdyż liczy ponad tysiąc pozycji, dlatego też wybór prac nie jest łatwy, tym bardziej, iż nie chcemy powtarzać prac zamieszczonych w "Stu latach polskiej kompozycji". Nasz wybór to zadania mniej znane, początkującym kompozytorom może i zupełnie obce, wskazują one na szerokie zainteresowania tematyką współczesną dwu i trzychodówek. Wróbel jest kompozytorem wszechstronnym drukował on zadania różnego rodzaju: dwumaty, trójmaty, czteromaty, wielochodówki, samomaty, zadania bajkowe i końcówki. Wybór nasz ogranicza się przede wszystkim do dwumatów i trójmatów, pozostałe zadania to mniej charakterystyczne dla twórczości problemowej Wróbla, choć i w tej dziedzinie miał kilkanaście wartościowych prac. Do obecnej chwili Wróbel skomponował około 1100 problemów, z których około tysiąca było publikowanych w prasie szachowej całego świata. Wyróżnień na międzynarodowych i krajowych konkursach otrzymał 402, z tego nagród 185 a pierwszych 81. Na dwuchodówki przypada 65%, trzychodówki 25%, pozostałe zadania 10%. Był sędzią na 120 konkursach w tym zagranicą 45 razy. Jest autorem trzech książek szachowych: Mecz Dania-Polska 1933, "Tajemnice dwuchodówki /dwa wydania 1950 i 1953/ oraz "Sto lat polskiej kompozycji szachowej. 1956. Wspólnie z mistrzem Stanisławem Gawlikowskim przygotowuje do wydania monografię pt.: Dawid Przepiórka mistrz kompozycji i gry szachowej oraz Poszukiwania i Pomysły /Wybór własnych kompozycji/. Działalność problemowa i organizacyjna Wróbla jest tak dobrze znana wszystkim problemistom i szachistom nie tylko w kraju lecz i zagranicą.

W roku jubileuszowym życzymy mistrzowi Marianowi Wróblowi długich lat życia i dalszych sukcesów.

S.Limbach

### E R R A T A

Nr. 161 /E.W./ Autor podaje następującą poprawkę: Białe: Kc8, Hg7, W:a8 i b2, Gb5, Sf4, piony: a4, c3, c5, d4, d7, e3, h6, /13/  
Czarne: Ke7, Gg8, Sf7, piony: c4, f6, h7 /6/ samomat w 9 pos.

Nr. 223 /J.A.R./ brak białego piona na g7.

Nr. 224 /J.A.R./ pozycja poprawiona - Białe: Kh2, Hd3, W:e1 i g1, Gg2, S:e8 i g5, piony: d5, g3, h3 /10/  
Czarne: Ke5, Ge2, pion h5 /3/ Samomat w 4 pos. - Bliźniak cz.S:e2.

-----  
Sprostowanie: Problem Nr.3 /V.Bartolović/ II nagr. W Konkursie Jubileuszowym Izrael. Zw.Prob.jest poprawny, gra przygotowana 1.b3, 2.He4+, Wxe4 3.Wf3+, Kxf3+. 1.Hh3!, b3 2.Hg3+, Kf5+ 3.Hg4+, Wxg4+ a nie jak było podane w rozstrzygnięciu 1.Hh3, b3 2.We4+? Wxe4? /2.., Kxe4!!/ 3.Hf3+, Kxf3+. Jak z tego widać zadanie nie realizuje tematu podanego w werdykcie tj.zamiany roli białych figur H i W, co obniża znacznie jego wartość.

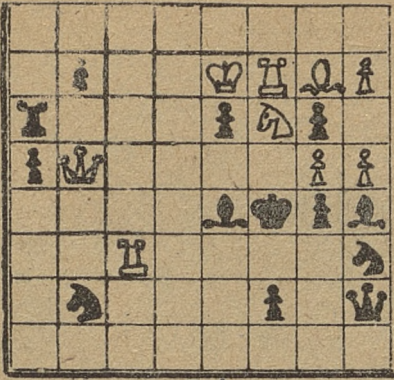
/J.A.R./



227 / 238

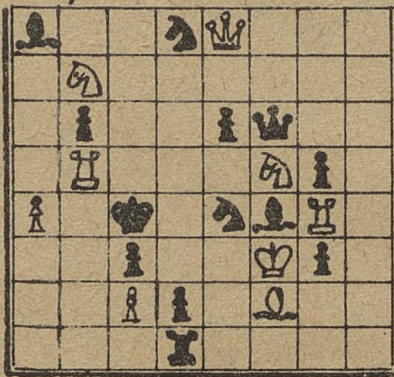
MARIAN WRÓBEL — Warszawa

III nagroda  
„Lunds Dagblad” 1946



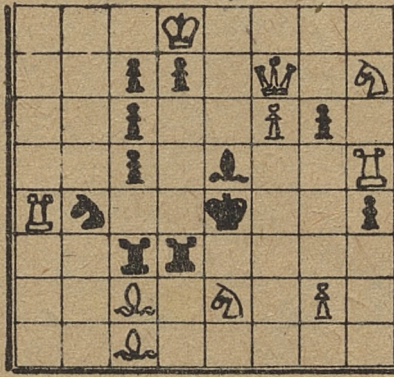
2+

II nagroda  
„Stratford Express” 1949



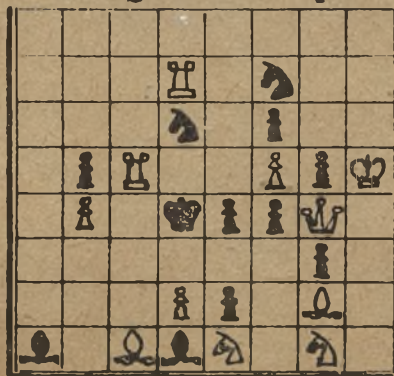
2+

II nagroda  
„Parallèle 50” 1950/1  
Posw. A.C. White



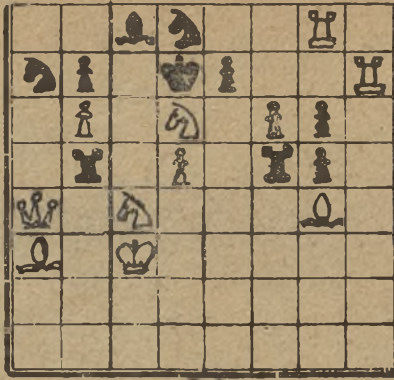
2+

I nagroda  
„Magasinet” 1931



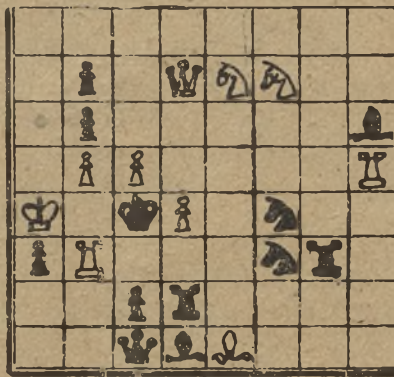
2+

II nagroda  
„Praca” 1947/II



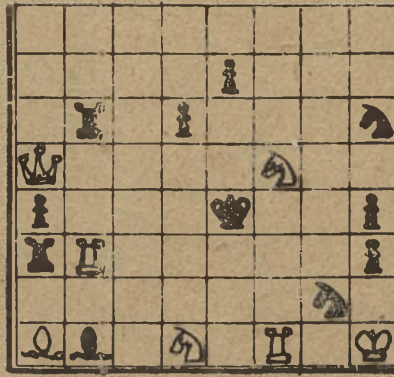
2+

1 wzmianka zaszc.  
„Scacchiera” 1951



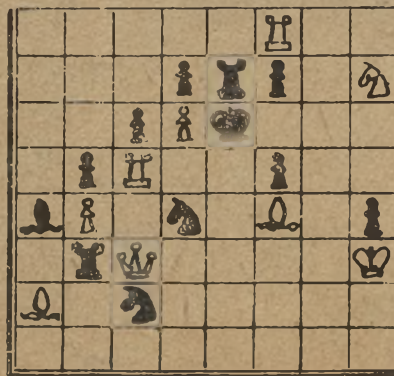
2+

I nagroda  
„L'Italia Scacchistica” 1948



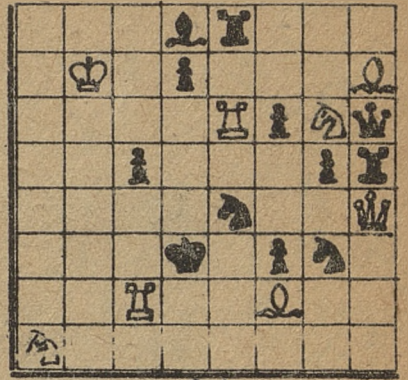
2+

II nagroda  
Memoriat SIMAY-MOLNAR 1938



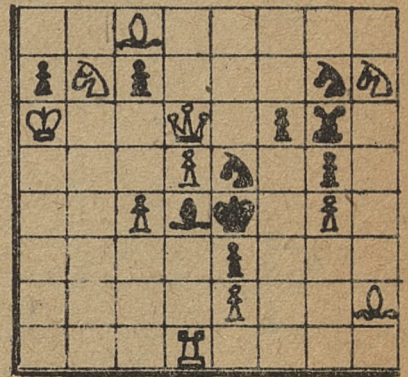
2+

I nagroda  
„Problemisten” 1950/II



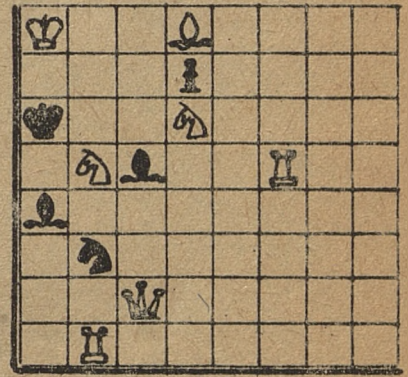
2+

III nagroda  
„British Chess Feder” 1954



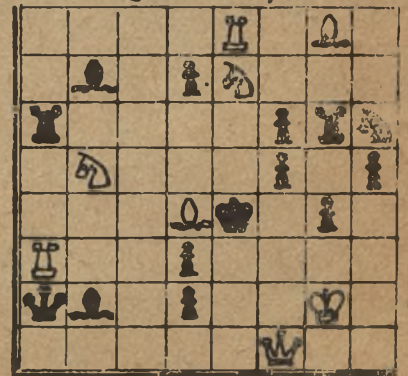
2+

I nagroda  
„Fiatalok” 1947



2+

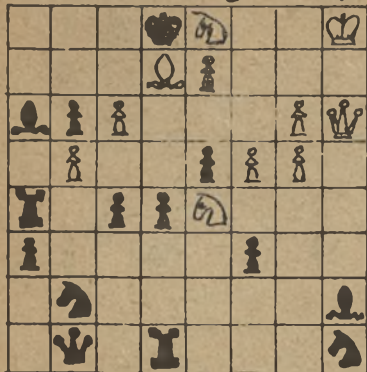
I nagroda  
U.J.C.S. 1951



2+

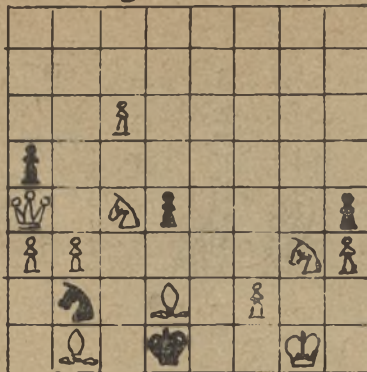


239/247-3 wzm. zaszc.  
*„Arbeider Mag.” 1937/I*



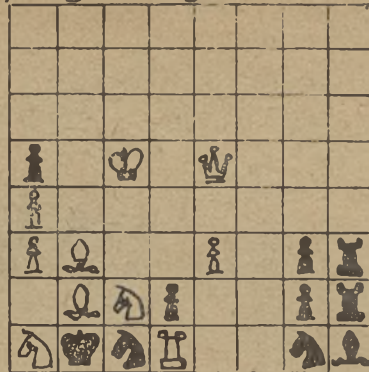
3#

- 4 -  
 III nagroda  
*„Magazin” 1949*



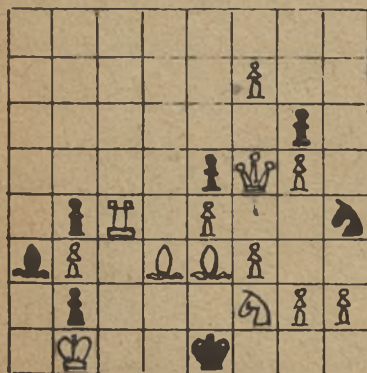
3#

II nagroda  
*„Dagens Nyheder” 1931*



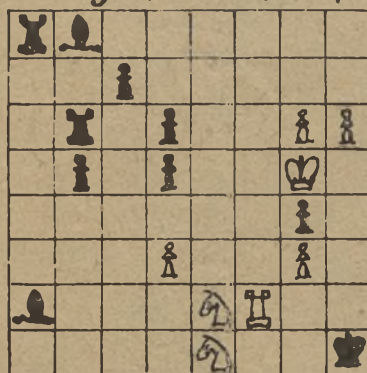
3#

II nagr. ex aequo  
*Mag. 1949*  
 Pośw. T. R. Dawsonowi



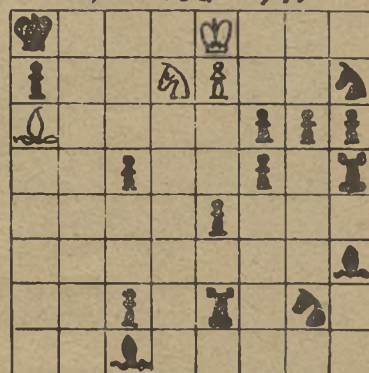
3#

Wzm. zaszc.  
 Mem. J. V. Ulehla - 1950



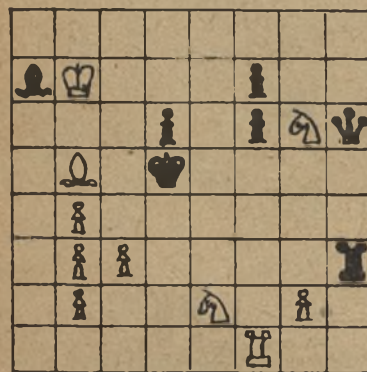
3#

1 wzm. zaszc.  
*„Praca” 1947*



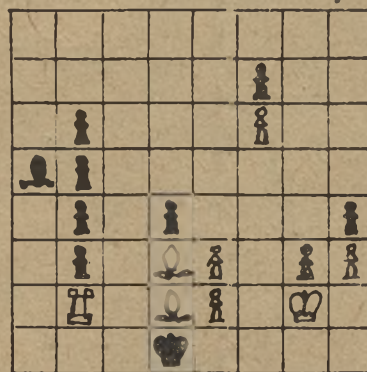
3#

„Szachmaty” 1955  
 Pośw. drużynie Radzieckiej



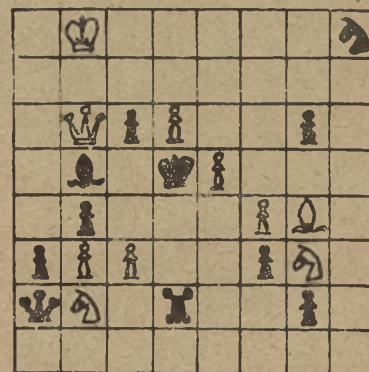
3#

I nagroda  
*„Polski Zw. Probl.” 1951*



3#

2 wzm. zaszc.  
*„Narodni Politika” 1944*



3#



Omówienie kompozycji mistrza Mariana Wróbla

Jednym z zagadnień szczegółowo studiowanym przez mistrza Wróbla jest blokowanie. Na temat blokowań opublikował on dziesiątki problemów. Do najciekawszych dwuchodówek należy rekordowa kompozycja z Lunds Dagblad, przedstawiająca cztery blokowania trzech wolnych pól leżących na jednej poziomej. Doskonały wstęp 1.He2 oddaje trzy pola, które zostaną w obronie zablokowane ...e5.2.Hg4x.1...Gf5.2.He3x,1...Gg5.2.He4x, i 1...Sg5.2.Sd5x.

Następna dwuchodówka opracowuje temat Flecka w trzech jednolitych wariantach w pozycji tempowej, dlatego nie mamy żadnych duali. 1.Se4 grozi 2.Sc5x,2.Sf6x i 2.We7x. Groźby te są fikcją, gdyż brak jest dowolnego posunięcia czarnych. 1...Sc6.2.Sf7x,1...Se6.2.We7x i 1...Sf7.2.Sc5x. Za każdym razem dwa inne maty są parowane przez bezpośrednie zaatakowanie lub przesłone pola matowania oraz uwolnienie czarnej figury.

/3/ Unikanie duali to kwestia bardzo interesująca i dokładnie studiowana przez rozmaitych specjalistów, szczególnie przy unikaniu podwójnych duali. Dwuchodówka z Problemisten realizuje unikanie duali w połączeniu z "Jawą". 1.Hg4, grozi 2.Hf3x,1...Sc3.2.Se5x,/2.Sf4?2.Hc4?, 2.Wd6x/1...Sd2.2.Sf4x/2...Se5x,2.Hc4x,2.Wd6?x/ 1...Sf2.2.Hc4x,/ 2.Se5?,2.Sf4?.2.Wd6?/ Pozycja bez białych pionów.

/4/. Łączenie samodzielnych tematów w złożone organizmy problemowe to również jedna z dziedzin, w której Wróbel niejedno ma do powiedzenia. Takich rekordowych dwuchodówek znamy kilka. Do najlepszych należy praca z Stratford Express. 1.Hd7 2.Hd3x,1...Gd6.2.Sb-d6x /2.Sf-d6?, 2.Sfd3x/1...Sdb2.Sf-d6x/ 2.Sb-d6x?2.Se3?/,1...Sf2.2.Se3x,/2.Sd-f6x?, 2.Sb-d6x?/1...2.Se3x./2.Sf-d6?,2.Sb-d6x?/. Z rozwiązania widzimy, że jest to połączenie trzech samodzielnych tematów - półwiązania, unikania duali przez wiązanie białych figur czyli BARULIN I oraz "Jawy" przy unikaniu podwójnych duali.

/5/. Poprawione obrony to dziś ulubiony motyw strategiczny. Może on być przedstawiony w formie matów zamiennych, bądź też łączony z innymi tematami. Tu mamy zamianę matów przy przygotowaniu pięciu matów trzech tematowych figur. Przygotowanie: 1.W dow.2.Wc3x i 1...Wd3. 2.Wb4x,1...Sf4.dow.2.Hd5x1...S3 dow.2.Se5x i Sd4.2.Sd6x. Wstęp 1.Sf5 zamienia trzy maty: 1...S4 dow.2.He6x i 1...Sd5.2.S7d6x oraz 1...Sd4. 2.S5d6x. Chyba pierwsze przedstawienie zamiany matów przy trzech figurach tematowych.

/6/. Uwolnienie białej figury to również motyw, opracowywany często przez Wróbla, ale w bardzo specjalnym kształcie, to jest bądź w typie "Biały gra" bądź w poprawionych obronach. Ta dwuchodówka przedstawia w tempowej pozycji przy 10 wariantach uwolnienie białego H przez trzy czarne figury i to w poprawkach. 1.H:f6, warianty tematowe: 1...G dow.2.Sc5x, i Gb6.2.He5x,1...dow.2.Gf5x i 1...Se6.2.Hf5x,1...Se dow. 2.Wd4x i 1...Sc6.2.Hf3x, trudny do realizacji rekord.

/7/. Parę lat temu bardzo modnym motywem był tak zwany "trzeci szczebel" czyli piętrowa poprawiona obrona. Dwuchodówka poświęcona White-owi łączy ten temat z tradycyjnym uwolnieniem białej figury oraz zamianę matów. Przygotowanie: G dow.2.Hg6x i Gf6+2.Sf6x, Wstęp 1.H:d7 grozi 2.Sg5x. warianty tematowe tworzy Giermek, 1...G dow.2.Hd4, Przeciw tej wtórnej groźbie mamy poprawkę 1...Gd6.2.Hc6x/ uwolnienie i "piętrowa wtórna groźba". Wobec tego gramy 1...Gd4 by przez uwolnienie Sb4 parować te groźby 2.Hg4x, znowu uwolnienie. Trzy maty zamienne. Również trudny do realizacji rekord.

/8/ Temat Ruchlisa to już współczesność. Wróbel skomponował na ten temat około 25 dwuchodówek. Z tego cyklu wybieramy 2-mat z I'Italia Scacchistica. Przygotowanie 1.Gd3.2.Sc3x i 1...Sf4.2.Sf2x, złożone blokowania, poza tym 1...Sf5.2.H:f5x. Wstęp 1.Hd2 prowadzi do pełnego Ruchlisa: 1...e5.2.Sc3x i 1...Sf5.2.Sf2x, złożone blokowania, Ruchlis, oraz zamiana przygotowania 1...Sf4.2.W:f4x i 1...Gd3.2.S:d3x.



Pozycja ekonomiczna bez białych pionów.

/9/ Dwuchodówka nagrodzona 1 nagrodę na konkursie "FIATOLOK" 1947, to zgrabny Meredith, przedstawiający w pozycji tempowej poprawione obrony dwóch czarnych figur przy złożonym otwieraniu linii i złożonym blokowaniu pól a5 i ... 1.Hc4, S dow. 2.Ha4x, i 1...Sa5. 2.Sc7x oraz 1...G dow. 2.Hc8x i 1...Gb6. 2.Se7x z włączaniem wież na zwolnione pole królewskie. Więcej trudno wymagać przy tak skromnym materiale figurowym.

/10/ Dla uzupełnienia całości podajemy jeszcze trzy prace, pierwsza z nich znana jest szeroko. Jest to zadanie typu "Biały gra" Wstęp 1.H:e2 zamienia tematy: z półzwiązania przechodzimy na uwolnienie.

/11/ Uwolnienie białej figury to duże pole do eksperymentów i w połączeniu z typem "Biały gra" było w okresie międzywojennym przez wiele lat przez Wróbla badane. Wstęp 1.Hd3 zamienia dwa tematowe maty.

Ostatnia wreszcie dwuchodówka otrzymała najwyższe odznaczenie na konkursie czeskim. Omówione zadania oczywiście nie wyczerpują typów zadań i łączeń tematów, jakie badał Wróbel, i są poprostu wyborem dwuchodówek, charakterystycznych dla poszukiwań tego kompozytora. Podobnie postąpiliśmy przy wyborze trzychodówek, nie prezentujemy tu najbardziej znanych zadań, które już wielokrotnie były przedrukowywane. To co charakteryzuje trzychodówki mistrza Wróbla to przenoszenie motywów z jednego typu zadań do drugiego. Mamy więc tematykę dwuchodówki w trzychodówce nie przez mechaniczne dodanie jednego posunięcia, a transpozycję, przeróbkę według wymagań klasycznych zadań z wzorowymi matami. Okazuje się wtedy, że motywy dwuchodówki przekształcają się, rosną i dają efekty nie do uzyskania w dwóch posunięciach. W jaki sposób opracowywane są te motywy ilustruje nam wybór zadań.

/13/ Problem ten jest ciężko zbudowany co jest usprawiedliwione strategią bardzo złożoną. Wstęp 1.Hh7 grozi He4. 2.f6.Hh4. 3.Se7x, 1...Sg3. 2.Sf6.e:f6. 3.c7. 1...Sd3. 2.Sd6, e:d6. 3.c7x, 1...Ge8. 2.c7+, Kd7. 3.S4.f6x, A więc przesłona przesłoniętej linii. Dopiero po ruchu 1...Sg3 można otworzyć linię zablokowaną przez piona e5 i Se4. Wariant ostatni z blokowaniem pola c8 i matem z wiązaniem piona jest niespodzianką w tym układzie. Głęboki pomysł strategiczny.

/14/ Linia w dwuchodówce to kwestia dobrze zbadana na tysiącach przykładów, gorzej przedstawia się sprawa w trzychodówce, tutaj prace tego typu są rzadkie. A przecież motywy strategiczne równie ciekawe są w opracowaniu trzychodowym. 1.Sf1, tempo, 1...Sd3. 2.Hb5, Sf4. 3.Sb2x, otwarcie przesłoniętej przez czarne linii. 1...Sa4. 2.Gd3. S dow. 3.Sb2x, 1...Sc4. 2.H:c4.d3.Hg4x. jeszcze raz otwarcie linii. Opracowanie, jak na trudny motyw zadawalające.

/15/ Bardziej tradycyjne ujęcie linii widzimy w starej kompozycji z przed ćwierć wieku. Przedstawia ona podwójną opozycję dwóch gonców przeciw czarnej wieży. Dobry wstęp 1.Hb8 naraża dodatkowo białego Króla na szachy. 1...Wh4. 2.Gd4, W:d4. 3.Gc4x, 1...Wh5+. 2.Ge5. W:e5. 3.Gd5x, 1...Wh6. 2.Gf6, W:f6. 3.Ge6x. itd. Uzyskanie wzorowego mata w tym kompleksie strategicznym wcale nie należało do prostych.

/16/ Tematykę współczesnej dwuchodówki opracowuje następna trzychodówka. Ta rekordowa kompozycja - to zdwojenie tematu B kombinacji liniowej, co stanowi poważną kwestię konstrukcyjną, szczególnie w zadaniach z wzorowymi matami. 1.Wc2, grozi /Sf5- / 2.Ge2. Se3x, 1...Sf3. 2.Hf6. S dow. 3 Gd2x, i 1...Sg2, 2.Hh3. Se3. 3.We2x. Dwa razy czarne odsłaniają linię H, co pozwala białym na przesłone własnej figury. Trudny ten temat nie pozwolił na lepszą pozycję,

Unikanie duali w trzychodówce było wiele razy opracowywane przez polskich problemistów. Wróbel skomponował na ten temat kilkanaście trzychodówek. Do najoryginalniejszych należy praca memoriału J.V.Ulehla - niedoceniony i mniej znany przykład. Dobry wstęp 1.Wf5 oddaje pole K i stwarza groźbę 2.Kf6, dow. 3.Wh5x, 1...Ga7. 2.Kg4, dow. 3.Wf5x/ 2.Kf4?, Wf8/, 1...d4. 2.Kf4.dow. 3.Wh5x, / 2.Kg4?, Ge6. Unikanie duali przez kolejne wiązanie białych figur po przesłonie czwartej poziomej. Oryginalny jest sposób przeprowadzenia, gdyż tu K przychodzi na linie wiązania w złudzie i grze.



Jeszcze jedno związanie wystąpi po 1...Wa4.2.Kf6?, Wf4 /dobre 2.h7/.  
1...Gb7, bądź w drugich 2...Gc8 i 2...Gd7 stanowią strategię zadania.  
Ekonomia białych sił bardzo duża.

/18/ Pomimo klasycznej budowy ta trójchodówka przeprowadza ultra-  
nowoczesny motyw - unikanie podwójnych duali. Wstęp 1.Kd8 grozi /Sf8/  
2.Kc8, Sd7.3.Gb7x, 1...We3.2.e8S, dow.3.Sc7x, /2.e8H?, 2.Kc7?-Wb3/1...f..  
f4.2.Kc7.Gd7...3.Gb7x, /2e8H-We5/ e8S?Gd7/ 1...Wd2.2.e8H, Wd7+3.K:d7x/  
2.Kc7e8S?, Wd7+/. Ekonomia układu bardzo duża, białe bierki grają  
dobrze, szczególnie pion e7, który daje dwie promocje w H i S.  
Również i tu uzyskanie wzorowych matów nie było proste. Niezwykłą  
treść ma ta trzychodówka realizująca Lilka samodzielnych motywów stra-  
tegicznych. Po wstępie 1.Wel mamy cztery groźby 2.Gc4+Gc6+, Sg3 i  
Sf4+, co wskazuje na temat FLECKA. Obrony strategiczne bardzo skom-  
plikowane.

Wielką i mało zbadaną dziedziną w trzychodówce jest strategia drugie-  
go posunięcia czarnych, zwykle umieszczamy temat w pierwszym ruchu  
obronnym czarnych. Próbą uzmysłowienia możliwości tej koncepcji jest  
trójmat nagrodzony pierwszą nagrodą ex aequo na konkursie "Praca"  
w r. 1955. B:Kh4, Hc6, S:g7.g8. /4/ Cz:Kd8. W:a5.e3.G:a6.b6.Sh3, P:b4, b5,  
c5, d5, e6.f3.f4.h5. /14/ 3-mat. oparty na motywie blokowań. 1.Se8,  
grozi 2.Sf6.Gc8.3.Hb6x.1...Gc8.2.Sd6.Gd7.3.Hb6x.Gb7.2.Hd6+Ke8.3.He7x,  
1...Gc7.2.H:c7+Ke8.3.He7x. Blokowania bądź w pierwszym ruchu 1...Gb7,  
bądź w drugich 2...Gc8 i 2...Gd7 stanowią strategię zadania. Ekonomia  
białych sił bardzo duża.

Niezwykłą treść ma następną trzychodówka realizująca kilka samodzieln-  
nych motywów strategicznych. Po wstępie 1.Wel mamy cztery groźby  
2.Gc4+, Gc6+, Sg3 i Sf4+, co wskazuje na temat FLECKA. Obrony strate-  
giczne bardzo skomplikowane. 1...Ge3.2.Gc6+, Ke6.Sd4x, złożone wiąza-  
nie cz.G. po przyjsciu K na linię niewidocznej białej baterii, 1...We3.  
2.Gc4+, Ke4.3.Sg3x, Wiązanie trzeciej czarnej figury. Trzy maty wzorowe.  
W grze pobocznej warianty 1...Ke6, 2.Sd4+ i 1...Wc3.2.S:c3+ wskazują  
na połączenie FLECK - KARLSTROM.

Praca z konkursu Polskiego Związku Problemistów należy do typu "biały  
gra" i trzeba przyznać, że mało jest kompozytorów, którzy zajmują się  
trzychodówkami tego typu. Wróbel ma ich w dorobku około 15, co stanowi  
niewątpliwie rekord światowy. Zadanie posiada jednowariantowe przygo-  
towanie: 1...d:e3.2.G:e3, Kel.3.Wblx, Trudny do znalezienia wstęp 1.Ge4  
oddaje pole e2 i zamienia mata 1...d:e3.Gd3, e:d2.3.Wblx, 1...d3.2.Gd5, Ke2  
3.Gf3x /blokowanie pól d2 i d3/ 1...Ke2.2.e:d4, Kd1.3.Gf3x. Jeden mat  
zamienny i dwa dodane przy trzech wzorowych siatkach matowych. Wróbel  
interesował się również kombinacjami logicznymi, z dużego cyklu zadań  
przypominamy rekordowy problem, który łączy z sobą trzy samodzielne  
tematy - Nowotnego. 1.Ha7.1...Ge2.2.Sd3, W:d3.3.c4x, skłon 1...glS  
2.Sa4.Ga4.3.c4x, i stycznik 1...Hb1.2.c4+, G:c4.3.b:c4x. Próby logiczne  
1.Sa4?glH, /Sd3.W:d3 i c4+G:c4, groźba 2.Gf3. Ten sam mat wzorowy poja-  
wia się trzy razy. Problem, który omawiamy na pierwszej stronie to  
również kompozycja logiczna, jedna z nielicznych, jakie skomponował  
Wróbel. Biorąc pod uwagę prace zamieszczone w "100 lat Polskiej Kom-  
pozycji" i nasze dzisiejsze można już wyrobić sobie opinię do jakich  
mocarzy problemistyki należy nasza największa sława mistrz Marian  
Wróbel. Z pracami naszego Jubilata jeszcze nieraz zaznajomimy naszych  
czytelników. /L/.

Uwaga: już wkrótce Śląski Okręgowy Związek Szachowy w Katowicach  
będzie wydawał na powielaczu własny Biuletyn ogólnoszachowy  
o tematyce śląskiej. Między innymi będą tam również zamiesz-  
czone problemy, na które będzie rozpisany konkurs. Zadania  
dwu, trzy i wielochodowe oraz samomaty można już nadsyłać  
na adres: J.A.Rusek Komorowice Śl. 151 /k/Bielska-Białej/



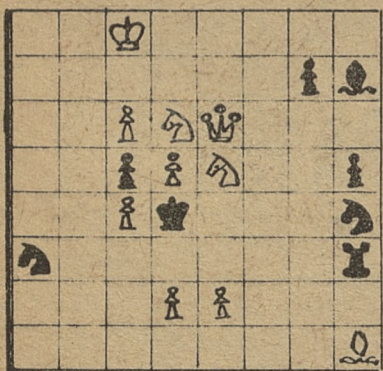


# PROBLEMY ORYGINALNE

POŚWIĘCONE M. WRÓBLOWI

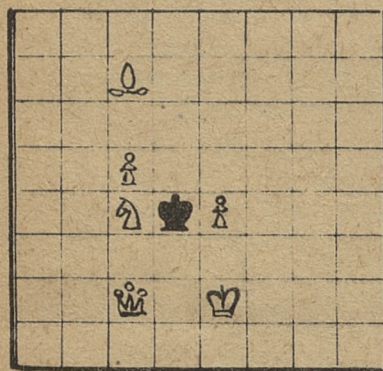


248. Z. HERNITZ - Zagrzeb 249. J. KOCHANOWSKI - Milanówek 250. A. LEWANDOWSKI - Chodecz

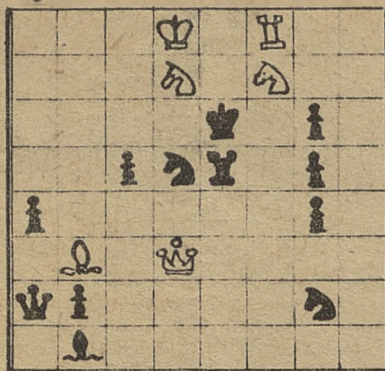


2♠

251. T. PAWŁOWSKI  
Warszawa

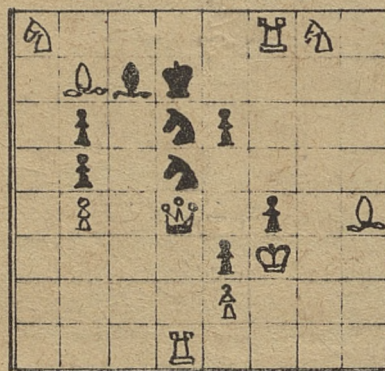


2♠



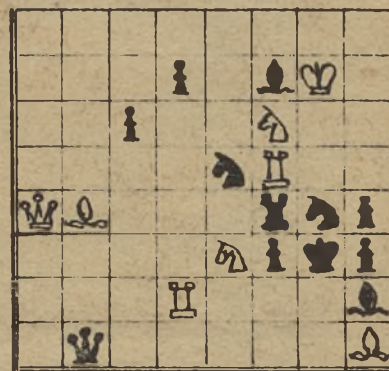
2♠

252. E. J. PNIĄK  
Bielska-Biała



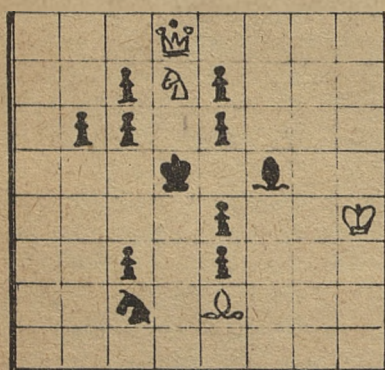
2♠

253. G. LITWIN-STASZEWSKI  
Warszawa



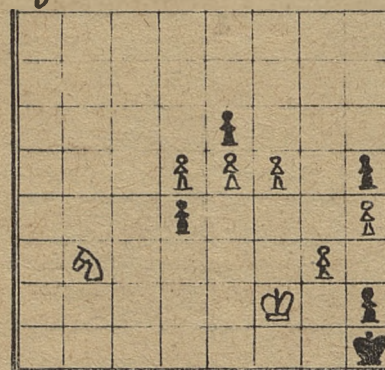
2♠

254. J. MIKAN - Praha



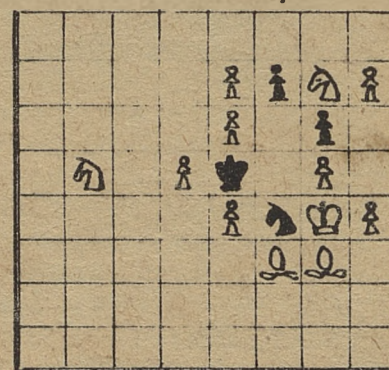
3♠

255. J. A. RUSEK - Komorowice



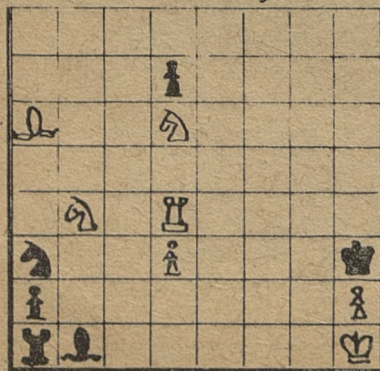
4♠

256. E. IWANOW - Częstochowa



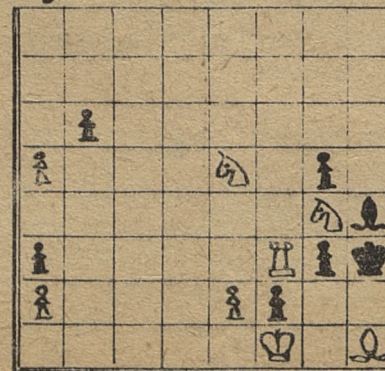
Samomat w 2 pos.

257. S. LIMBACH - Częstochowa



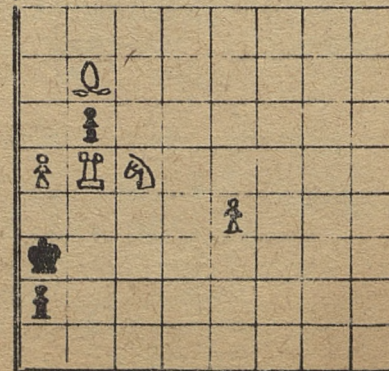
Samomat w 2 pos.

258. J. A. RUSEK - Komorowice



Samomat w 3 pos.

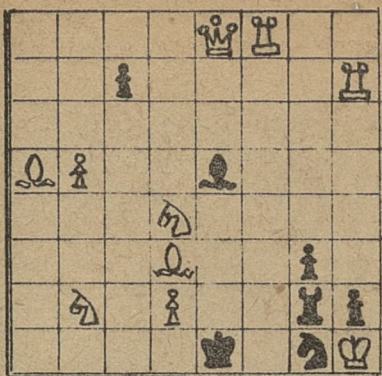
259. E. WOLAŃSKI - Miłówka



Samomat w 4 pos.

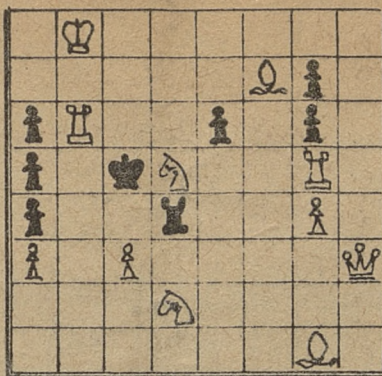


260. J. MIKAN - Praha

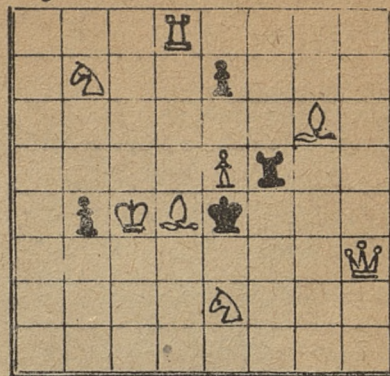


Samomat w 4 pos.

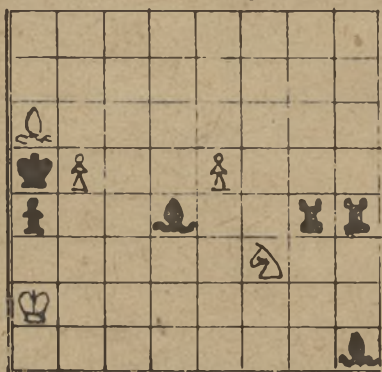
261. L. WIEWIÓROWSKI - Katowice 262. J. A. RUSEK - Komorowice



Samomat w 5 posunięciach



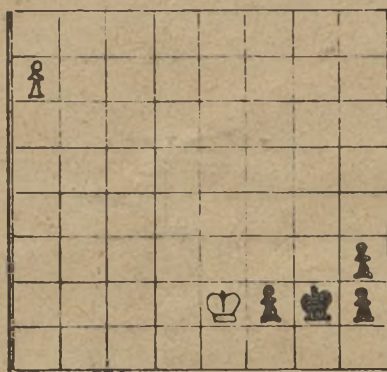
263. E. IWANOW - Częstochowa



Mat pomocniczy w 2 posunięciach

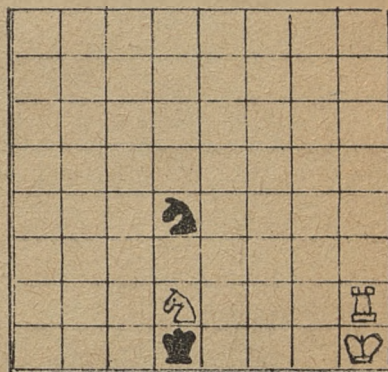
- a) diagram.
- b) cz. Gd4 na d2.

264. B. SERUS - Wrocław



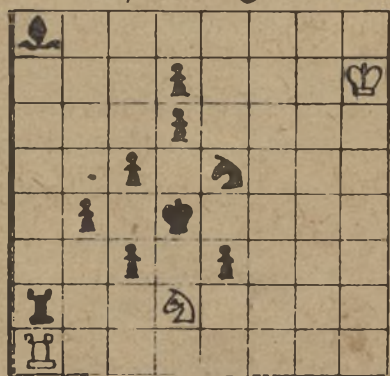
- a) diagram.
- b) cz. pion h3 na d2.

265. M. MARYSKO - Złote Oleśnice



4 rozwiązania

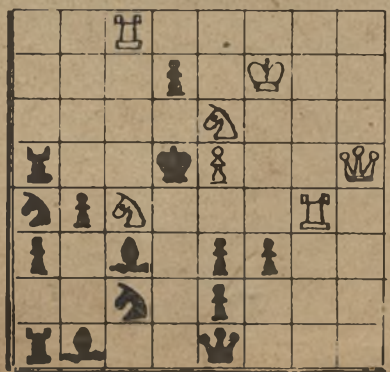
266/267. J. A. RUSEK - Komorowice



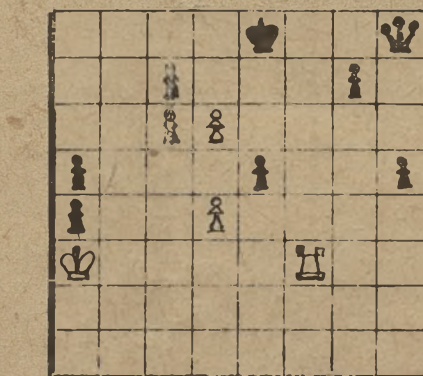
Mat pomocniczy w 2 pos.

- a) diagram c) p.d7-e4
- b) p. d7-d5 d) p.c5-e4

269. M. WRÓBEL - Warszawa

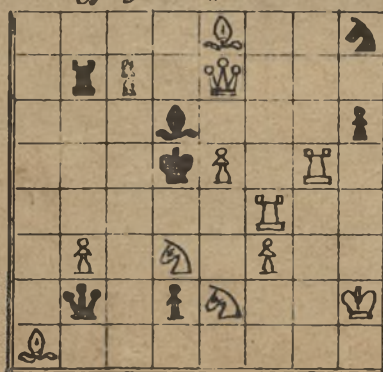


2#



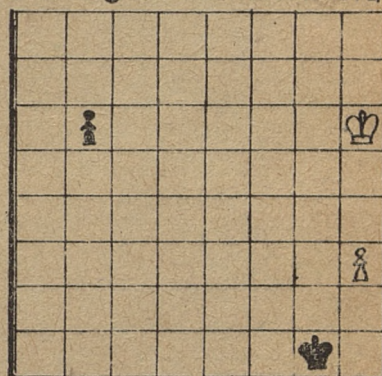
Samomat maksymalny w 3 pos.

270. H. ŻUK - Warszawa  
Poświęcone zespołowi  
redakcyjnyemu „Zadaniowca”



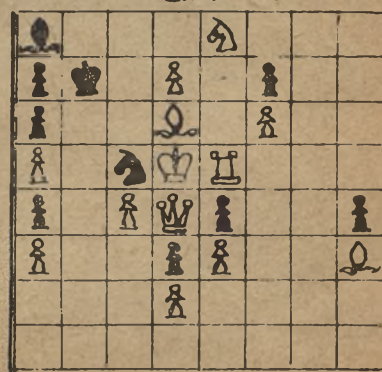
2#

268. S. WÓJCIK - Bielsko-Biała



Białe zacz. i wygrywają

271. E. BOSWELL - Lancaster  
Pośw. S. Limbachowi



Samomat w 2 posun.



## Od Redakcji.

W numerze /41-44/ jugosłowiańskiego pisma poświęconego kompozycji szachowej "Problem" ukazał się artykuł A.N. Studienieckiego p.t.: "Czarny hetman w miniaturze". Artykuł ten jest bardzo interesujący i z tego względu uważamy za stosowne przedrukować go w naszym piśmie.

A.N. Studienieckij "Czarny hetman w miniaturze"

Samo sformułowanie tematu budzi pewne zastrzeżenia, na szachownicy nie więcej niż 7 figur i nagle taka silna figura jak hetman. Pomimo tego miniatur z czarnym hetmanem skomponowano niemało. Jakim sposobem udaje się białym ograniczyć bojowość tej najsilniejszej figury?

W przeważających wypadkach cel ten zostaje osiągnięty przez użycie białej baterii.

W dwuchodówce A.N. Liebediowa /1/ po 1.We5 broniąc się od 2.We8x czarny hetman odwiązuje białego gońca i pozwala na wykorzystanie białej baterii 1...He4 + Gdx 1...Hb1+ 2.Gb3x. Trzychodówka młodego kompozytora B. Pastowogb /2/ pierwszy rzut oka wydaje się nierozwiązalną /grozi 1...Hc3+ i czarne znajdują się w pacie/. Bardzo efektowny wstęp 1.Gh8 stwarza groźbę 2.b3 i 3.Hg... od której niema obrony. Gdyby biały goniąc stał na dowolnie innym polu przekątnej a1 - h8 wówczas znalazłaby się obrona. Zadanie A. Mongrediana skomponowane w końcu ubiegłego stulecia /3/ odznacza się bardzo pięknym wstępem. Wariant 1.Hc7 H... 2.Gc6+ Kb8. 3.Wa8x na długo zachowa się w pamięci. Wartość problemu obniża trochę brak w początkowym układzie odpowiedzi na 1.Hc6. Drugim środkiem ograniczającym bojowość czarnego hetmana są krótkie groźby. Jako przykład może służyć trzychodówka A. Arguellesa /4/.

Przed groźbą 2.Hg7x powstała po Ha1 czarne bronią się 1...Hf8, 1...Hg8 lub 1...Hh8 wykorzystując nową pozycję białe grają 2.Gg6+ 2.Gg8+ lub 2.Gg6+. W wieloposunięciowej miniaturze znakomitego W. Shinkmana /czy to nie studium?/ białe osiągają cel przez wielokrotne wykorzystanie krótkich groźb. /5/ 1.Hf5 Hb7 2.Hc5+ Ka8 3.Ha5+ Ha7 4.Hd5+ Hb7 5.Hc4 Ka7 / 5... Hc8 6.Ha4 + Kb7 7.Hc6+Ka7 8.Gb6+Kb8 9.Ga7+ itd. / 6.Hd4+Ka8 7.Ha4+Ha7 8.He8+Kb7 9.Hc6+Kc8 10.Gb6+Kb8 11.Ga7+Ka7 12.Kc7

i 13 Hx. Następnym sposobem ograniczenia bojowości czarnego hetmana jest zuzzwang. W czterochodówce H. Liesa /6/ zostaje on zrealizowany przez wygranie tempa. 1.Kg7 Ha7 2.Kg6 Ha2 3.Kh6 i 4.Hx. Doskonałym problemem jest trzychodówka - miniatura O. Würzburga /7/. Bardzo trudne do znalezienia pierwsze posunięcie 1.Wa2 jest jedyną drogą do wykorzystania przeciążenia czarnego hetmana. Wartość wstępu zostaje podkreślona wieloma złudnymi rozwiązaniami: 1.Wg2, Hg3, 1.Wd2, Hd6, 1.Wc2, Wc7, 1.Wf1, Ha8, 1.Wf3, Hc8, 1.Wf5, Hc8, 1.Wff7, Hg8, 2.Wf6 /Wd7/ Hf4.

Bardzo ładnym zadaniem jest dwuchodówka typu "biały gra" z przejściem do groźby skomponowana przez francuskiego problemistę F. Lazarda /8/.

W początkowym układzie czarny hetman związany jest z obroną punktów a4 i d7, na 1...Hd4 nastąpi 2.Hd4x. Gdyby białe dysponowały posunięciem wyczekującym wszystko byłoby jasne. Ponieważ białe nie mają takiego posunięcia za pomocą 1.c4 przechodzą z pozycji tempowej do groźby 2.Sa4x, po... Hd4 zostaje wykorzystane blokowanie pola d4, 2.Ha3x.

Na zakończenie przepiękna trzychodówka E. Palkowski /9/ skomponowana przez niego na podstawie jednej z miniatur H. Rutberga. Wstęp 1.Wd2 z groźbą 2.Hd5, 1.Kg1 /h2/. 2.Hg5, W wariacie tym czytelnik widzi, że białe dość bezceremonialnie obchodzą się z czarnym hetmanem, zastawiając zręcznie sieci matowe. Artykuł ten nie pretenduje do wyczerpującego omówienia wszystkich metod wykorzystania czarnego hetmana w miniaturze. Mam jednak nadzieję, że pozwoli on czytelnikowi na zorientowanie się w najbardziej charakterystycznych momentach występujących w miniaturach z tą niebezpieczną figurą w ostrości sytuacji czyniącej podobnego typu zadania bardzo pociągającymi /Iw./.

Konk.rozp. Norsk Szakkblad dwumaty i trójmaty pod adresem Red.Olaf Avitsland Hauges gt.88, Drammen, /Norwegia/.

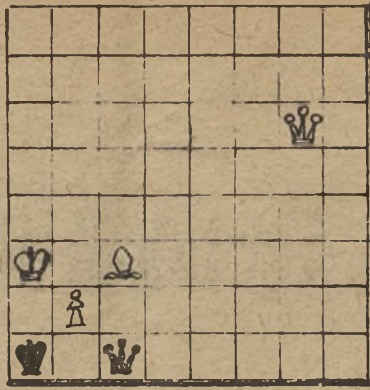


1. A. N. LIEBIEDIEW  
„Zadaczi i Etjudy” 1929r.



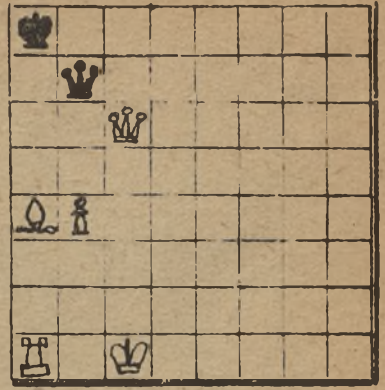
2x

2. B. P. PUSTOWOJ  
„Pionierskaja Prawda” 1953.



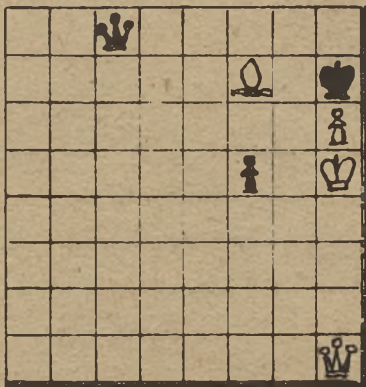
3x

3. A. W. MONGREDIEN  
„Jll. London News” 1898.



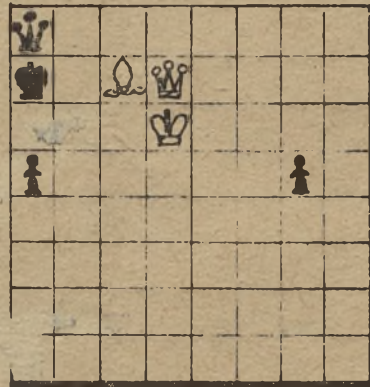
3x

4. A. F. ARGÜELES  
„Hamb. Correspondent” 32.



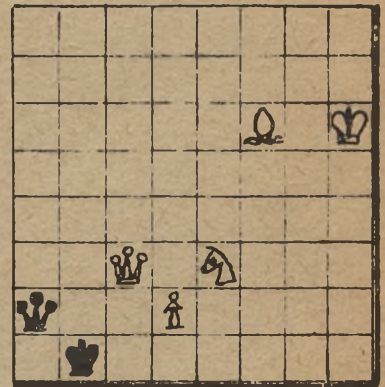
3x

5. W. A. SHINKMAN  
„The Golden Argosy” 1929.



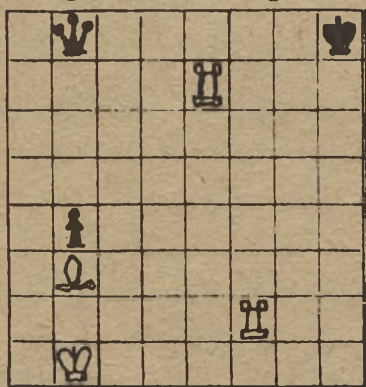
13x

6. H. LIES  
„Die Schwalbe” 1937.



4x

7. O. WÜRZBURG  
„Loyd Memor. Ty” 1941.



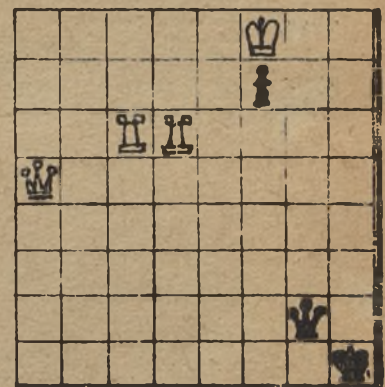
3x

8. F. LAZARD  
„Die Schwalbe” 1933.



2x

9. Dr. E. PALKOSKA  
„Narodni Politika” 1924.



3x

Konkursy rozpisane

Die Schwalbe Konkursy:

Dwuchodówki na adres H. Albrecht, Frankfurt a M., Dawid Stempelstr. 10 NRF, Trójmaty i wielochodówki na adres: Dr. W. Speckmann /21a/ Hamm Lisenkamp 4 NRF.

Problemy bajkowe W. Karsch /24b/ Barmstedt Holst, Seestrasse 2, NRF.

Themmes 64 Wszelkiego rodzaju problemy należy nadsyłać pod adresem: J. Bertin, 14, Avenue Ledru-Rollin, Paris /12/ Francja.

Echiquier de France - zadania wszelkiego typu pod adresem: ing. G. Authier, rue Saint Jean., Melle /Deux Sevres, Francja.



Z życia Warszawskiego Koła Problemistów

Spotkanie z dr. Lajosem Lindnerem

6 kwietnia br. na kolejne zebranie Warszawskiego Koła Problemistów przybyli goście ze Śląska, a mianowicie Saturnin Limbach i Eugeniusz Iwanow z Częstochowy. Redaktor Saturnin Limbach na zebraniu tym omówił ostatnie rozstrzygnięcia konkursu "Trybuny Robotniczej" w następujących działach: 2x - miniatury, 3x - meredith oraz samomaty w 2 posunięciach. Mistrz Marian Wróbel, który sędziował w 2x i 3x wyraził się z dużym uznaniem o konkursie na dwuchodówki - miniatury, zwracając uwagę na bardzo wysoki poziom tego konkursu. Świadczą również o tym liczne przedruki wyróżnionych na powyższym konkursie problemów. W tym samym dniu do Warszawy przybyła doskonała drużyna węgierska Vores Meteor w składzie której znajdował się znakomity problemista dr. Lajos Lindner. Przed przyjazdem do stolicy naszego kraju Lindner nadesłał list do GKKF-u, w którym wyraził chęć spotkania się z polskimi problemistami. Wieczorem w mieszkaniu mistrza Mariana Wróbla odbyło się spotkanie z miłym gościem węgierskim. Bardzo przyjemną niespodzianką dla tego znakomitego kompozytora było przybycie dwu przedstawicieli z "dzikiego zachodu" jak to żartobliwie zostali nazwani ślązacy S. Limbach i L. Iwanow. Lajos Lindner, który doskonale włada językiem niemieckim podzielił się z polskimi problemistami wiadomościami "prac komisji problemowej przy FIDE, oraz omówił organizację mistrzostw świata w kompozycji szachowej. Po tak oficjalnej części nastąpił dość swobodny ciąg dalszy polegający na prezentacji własnych problemów. Ze strony polskiej młodzi i utalentowani problemiści A. Trzęsowski i Litwin - Staszewski demonstrowali swoje kompozycje. Węgierski mistrz L. Lindner odwzajemnił się przepiękną czterochodówką oraz bardzo ciekawie pomyślaną trzychodówką. W późnych godzinach wieczornych polscy kompozytorzy pożegnali serdecznie bardzo miłego gościa, który by spotkać się z naszymi problemistami zrezygnował z występów "Mazowsza" mimo iż jest wielkim miłośnikiem muzyki.

-----

Międzynarodowy Konkurs F I D E

Międzynarodowy Związek Szachowy /FIDE/ rozpisuje międzynarodowy konkurs problemowy w sześciu grupach.

Dwuchodówki - sędzia V. Eaton - USA,

Trójachodówki - sędzia Mgr. Marian Wróbel - Warszawa ,

Wielochodówki - sędzia H. Hultberg - Szwecja,

Końcówki - sędzia A. O. Herbstmann - Związek Radziecki,

Maty pomocnicze - sędzia Dr. L. Lindner - Węgry oraz

Samomaty i inne problemy bajkowe - sędzia Bror Larsson - Szwecja.

Problemy należy nadsyłać do dnia 31. października br. pod adresem: Vladimir Pachman Praha II - Lodecka 2, /Czechosłowacja/.

Wynik będzie ogłoszony w organie Fide, który wychodzi w Pradze.

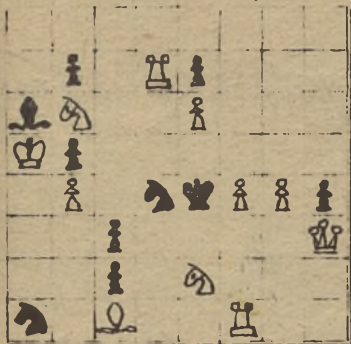
TRYBUNA ROBOTNICZA - Katowice, Mickiewicza nr. 9 rozpisuje konkursy problemowe na dwumaty, trójmaty, samomaty w 2 posunięciach i studia artystyczne.

SZACHY - Warszawa, Marszałkowska 8 - konkursy na dwumaty, trójmaty i studia artystyczne.



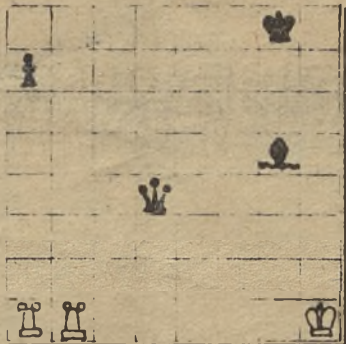
PRZEGLĄD SAMOMATÓW I ZADAŃ BAJKOWYCH

272. H.B.F. BAUMEESTER,  
J. BURBACH i J. HARTONG  
„Problem” 1957



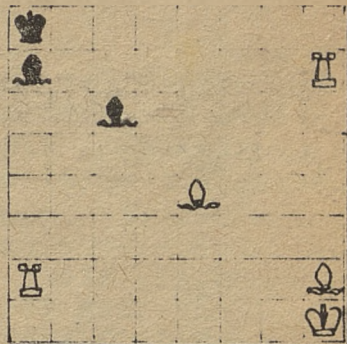
S.-2x

273. M. DORE - Francja  
„Themes 64” 1957



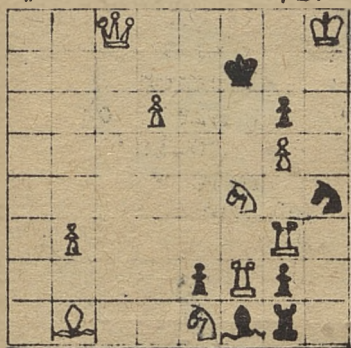
Mat pomocniczy w 2 pos.

274. C. GASSIOT - Francja  
„L'Echiquier de France” 57



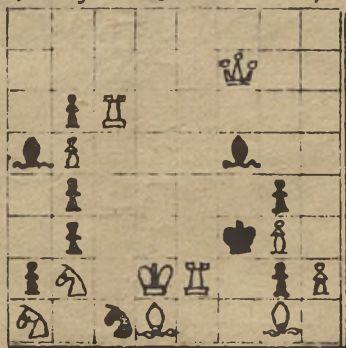
S.-4x

275. E. VISSERMAN - Holandia  
„Problemnoter” 1957



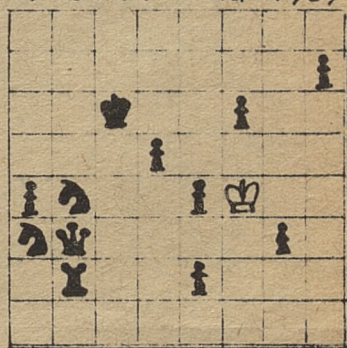
S.-2x

276. E. BOSWELL - Anglia  
„Arbejder Skak” 1957



S.-2x

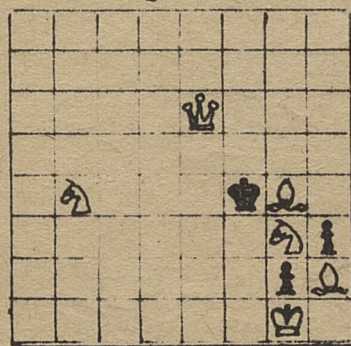
277. S. LIMBACH - Czestochowa  
„Probleemblad” 1957



Samomat maksym. w 11 pos.

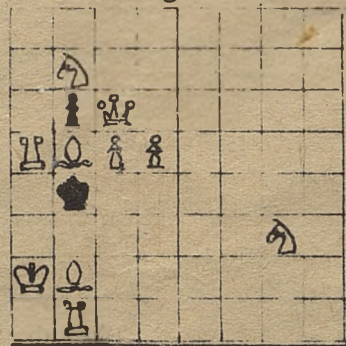
„PROBLEMNOTER” - 1956

278. F. J. PROKOP - Praha  
I nagroda



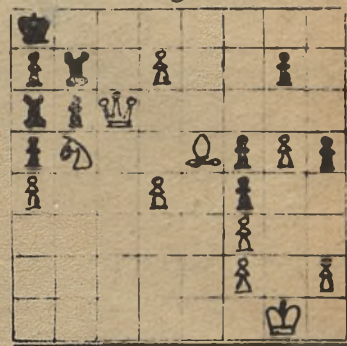
S-5x 1.Hd5!

279. L. STEPAN - Praha  
II nagroda



S-5x 1.Gf1!

280. S. LIMBACH - E. IWANOW  
- III nagroda



S-21x 1.d7-d8G!

Choć 5 zorientować naszych problemistów w obecnej twórczości zamie-  
czamy sześć zadań - publikowanych ostatnio w prasie zagranicznej.  
Praca trójki autorów jest typu "biały gra". Przed wstępem czarny  
skoczek jest dwa razy wiązany /Se2, S:e6/ przez białe wieże i dwa razy  
bity /Sf3, Sf5/. Po wstępie l.H:h4! wszystkie cztery gry zostały zamie-  
nione, czarny skoczek jest obecnie cztery razy wiązany przez białego  
hetmana. Nadto mat dodany po ... Kd3, 2.Sg3! Piękne osiągnięcie. Mat  
pomocniczy M.Dore - mimo prostej pozycji - dość interesujący. 1...Gg5  
-c1! W:a7, 2.Ha1! Wb8 mat. C.Gassiot - znany temat ujął dość oryginal-  
nie 1.Wa2-a6! W pracy Vissermana po wstępie 1.Wc3! - tempo ...Sf3,  
2.Se6! Whlx, ...Sf5, 2.Sd3, ...Wh1, 2.S:g6+. Konstrukcja dobra. Szkoda  
że autorowi nie udało się zrealizować logicznych prób w rodzaju 1.Sd3-?  
z obaleniem Sf3! i 1.Se6+? z obroną Sf5! - ale to moim zdaniem szalenie  
trudne do zrealizowania.



U Boswella - jak zwykle - ciężka pozycja - ale treść usprawiedliwia tę usterkę. 1.Wc4!... Sd3, 2.Wc3! bc3x ...S:e2, 2.W:b4, G:b4x. Gra interesująca. W samomacie maksymalnym czarne zobowiązane są wykonywać najdłuższe posunięcia. Problem typu "biały gra" ...Hf3 mat. 1.Kf5, Hf3+, 2.Ke6, Hb3, 3.K:f6 - trzeba udostępnić czarnemu hetmanowi pole f8, ...Hf3a, 4.Ke5, Hf8! 5.Kd4. teraz biały król zdąża najbliższą drogą aby przygotować otwarcie czarnego hetmana diagonali a3-f8. 5...Hf1, 6.Kc3. Hf8, 7.K:b3, Hf1, 8.Ka3, Hf8, 9.K:a4, Hf1, 10.K:b4! Hf8+, 11.Ka5! Ha3 mat. Ten krótki przegląd zadań bajkowych zamknijemy przeglądem zadań nagrodzonych na konkursie "Problemeter" 1956.

Rozwiązanie tych wielochodowych samomatów pozostawiamy naszym czytelnikom. Dla ułatwienia podajemy do wiadomości, że w nr.282 białe naprzód muszą dążyć do uwolnienia czarnej wieży a 6, następnie zlikwidować czarnego piona g7, który po pierwszej fazie czynności znajdować się będzie na g6. Biały pion g5 - w trzeciej fazie stanowi pomoc dla króla - gdy spełni swą rolę - zamieni się na g8 w potrzebną figurę.

Wszelką korespondencję, problemy i rozwiązania nadsyłać pod adresem: S.Limbach, Częstochowa 1.Maja 28 m.5/II.

ZADANIOWIEC - 1957

Roczne konkursy na 2, 3 i wielochodowe zadania, samomaty w 2, 3 i wielochodowe, końcówki i zadania pomocnicze. Zadania pod adresem: S.Limbach Częstochowa, 1.Maja 28 m.5/II.

ZADANIOWIEC - Schreibt Problemturniere - 1957. Zweizüger, dreizüger und mehrzüger. Selbstmatt - 2, 2 und mehrzüger, endspielen und hilfsmatte. Bemerkungen an: S.Limbach Częstochowa, 1.Maja 28 m.5/II. Polen /Poland/ /Pologne/ Drei Preise.

Wyniki konkursów zadaniowych "Zadaniowca" 1956 podamy w nr.7 i 8.

E R R A T A

- W zadaniu nr.146 na polu b7 jest biały pionek.
- " " 166 król biały stoi na b7.
- " " 203 na polu h7 brak białego giermka
- " " 214 brak na polu h8 czarnego króla

Tauschexemplare an: S.Limbach - Częstochowa, 1.Maja 28 m.5/II Polen, /Poland, Pologne/.

U W A G A:

S.A.Waleryan - Kraków, plagiatorom!  
Autorem końcówek nr.156, 157 i 158 jest znany kompozytor Stefan Wójcik z Bielska, który nam donosi, że Waleryan przywłaszczył sobie podczas pobytu w Bielsku jego problemy. W następnym numerze napiszemy na ten temat szerzej.