



Grunt i Działka

Ilustrowany miesięcznik

Okręgowego Związku Towarzystw Ogródków Działkowych
Przydomowych i Osiedli woj. Krakowskiego

Redaktor: inż. HELENA PERECKA

Wydawca: Okręgowy Związek Towarzystw Ogródów Działkowych, Przydomowych i Osiedli
woj. Krakowskiego w Krakowie, Ratusz.

Treść:

1. Mój ogród.
2. Kwiaty jednoroczne.
3. Tam gdzie dawniej.
4. Ogórek.
5. Śmietka kapuściana.
6. Ogrody działkowe w Krakowskim.

Adres Redakcji i Administracji: Grunt i Działka, Kraków, Ratusz.
Nr telefonu 153-20/132. Konto P.K.O. Nr 400.556.

KONKURS.

Okręgowy Związek rozpisuje
K O N K U R S

dla działkowców na napisanie nowelki lub wierszyka do naszej winiety, ozdabiającej gazetkę „Grunt i Działka“.

Ustanawia się trzy nagrody w for-

mie narzędzi ogrodniczych i drzewek owocowych.

Prace te należy nadsyłać pod adresem Okręgowego Związku najpóźniej do dnia 1 sierpnia 1938 r., poczym komisja konkursowa Związku ustanowi nagrody za najlepsze trzy utwory.

Mój ogród.

Mój ogród jest duszą mego domu — jest jego pięknem i harmonją; jest weselem barw i ciszą spokoju. Zmęczona sprawami szarej codzienności, myśl staje się jasna i krzepka, gdy zatonię w soczystej zieleni mego ogrodu, gdy zawisnie nad woniejącymi płatkami kwiatów, gdy dotknie czaru ziemi.

Mój ogród jest duszą mego domu...

Wokoło zimnych ścian rozciąga bujne życie ogród mój; każde drzewo — każdy kwiat — każdy liść i każda trawka, to własne istnienie,

to pulsujący żywy twór — to realna radość życia, która wdziera się do mego domu przez ogród mój.

Gdy pochylam się nad rozedrganą żywotnością ziemi, by staraniem rąk pomóc roślinności, staję się innym człowiekiem. Milknie we mnie gwar świata i jego wtedy marne sprawy, i czuję, że jestem częścią tej samej ziemi — bratnią duszą każdej rośliny — że serca nasze biją wspólnym tętnem.

Bo ogród mój jest także sercem mego domu... *H. Gauzowa.*

Kwiaty jednoroczne.

Do kwiatów jednorocznych zaliczamy cały szereg różnych roślin nieprzebranych form kwiatów, liści, pory kwitnienia, barwy itp., co pozwala miłośnikowi choćby najmniejszego ogródka stworzyć miłą dla oka różnorodność.

Rośliny jednoroczne wysiewamy do przyspieszników, lub wprost jak w danym wypadku, do gruntu uprawnego, przepuszczalnego, odpowiednio nawiezionego, przyczem można wysiewać w rzadki lub rzutem, — zależnie od woli i potrzeby. Przyjąc przytym należy przy wysiewie zasada, że nasiona zależnie od ich grubości, przykrywać warstwą ziemi nie głębszą, niż trzykrotna grubość ziarna.

Jeśli chodzi o porę wysiewu —

to stosuje się go od kwietnia, a nawet wcześniej; z uwagi jednak na wyjątkową spóźnioną i chłodną obecnie wiosnę, możemy z dobrym wynikiem wysiew niektórych roślin prowadzić jeszcze w maju, z tem jednak, że pora kwitnienia będzie późniejsza. Do tych roślin zaliczamy następujące:

Kamiennie ziele r. Smagliczka (*Alyssum*) nadaje się bardzo dobrze na obwódki, wysiewać w rzadki, rośnie zwarto, wyrasta do 15 cm. kwiaty białe, różowo-lila, kwitnie od czerwca do późnej jesieni, wydając miły miodowy zapach. Odmian jest kilka.

Rezeda (*Reseda odorata*) powszechnie znana roślina zielna obwódkowa — niepozorna, o kwiatkach róż-

żowych i ciemno-czerwonych, które wyróżniają się przenikliwym i miłym zapachem, z tego względu zjednywa sobie wielu zwolenników; nadaje się także do cięcia. — Odmian posiada wiele, — mniej więcej sobie podobnych.

U b i o r e k (*Iberis*) stosowana jako roślina obwódkowa i rabatowa, wysiana do gruntu kwitnie w lipcu. Samosiewki kwitną bardzo pięknie i obficie, może być wysiana i w jesieni. Ziemi wymaga lekkiej i przepuszczalnej.

N a s t u r c j a (*Tropaeolum*) roślina zielna, karłowa lub pnąca o liściach jasnozielonych tarczowatych, kwiatach dużych ostrogowatych, koloru pomarańczowego lub purpurowo-nakrapianego. Piękna roślina obwódkowa, a pnąca używana jest do obsadzania paczek balkonowych lub okiennych. Odmian posiada bardzo wiele.

P o r t u l a k (*Portulaca*) drobna roślina rozścielająca się po ziemi, silnie rozgałęziona, liście ma mięsiste szpiczaste, różnokolorowe kwiaty, pełne lub pojedyncze wyrastają z kątów liściowych, wysiewać rzutem na miejscach suche i słoneczne. Kwiaty zawierają się na noc.

Ł u b i n k w i a t o w y (*Lupinus*) wyrasta od 30 do 90 cm, zaleźnie od odmiany, lubi miejsce niebardzo słoneczne, kwitnie od czerwca do jesieni, kwiaty w kolorach mieszanych, nadaje się na obsadzanie rabat, a także do cięcia.

M a c i e j k a (*Matiola*) wysiewać rzutem, najlepiej odpowiada na rabaty, odznacza się bardzo silnym zapachem.

N o g i e t k i w i e l k o k w i a t o w e (*Calendula*) niezastąpiona roślina w każdym ogródku; kwiaty ma w kolorze żółtożółtym, pomarańczowym itp., dobra do cięcia. Na grunt nie jest wybredna, wyrasta do 40 cm.

M a r s z a w a (*Godetia*) wysiewać rzędowo lub rzutem wprost do gruntu, po przerwaniu utrzymać w odległości

od 15—20 cm., kwitnie obficie w kolorach od białego do ciemno-czerwonego. Kwiaty do złudzenia przypominają kwiat azalii. — Wysiana w jednym kolorze tworzy piękne rabaty.

P o n ę t k a (*Cosmea*) wyrasta do 1 metra wysokości, — roślina wysoce dekoracyjna nadaje się do cięcia. Wysiewać na szersze rabaty. Kwitnie od czerwca do jesieni, a przez parokrotne uszczykiwanie młodych łodyg w czasie wzrostu, otrzymujemy krzaki gęstsze i niższe.

I g l i c a (*Erodium*). Niepospolita roślina z uwagi na własności hygrometryczne, gdyż owocki jej przy zmianie atmosferycznej kurczą się lub rozszerzają. Kwiaty koloru fioletowego. Kwitnie od czerwca do sierpnia. Nadaje się na rabaty, wyrasta od 30—40 cm.

S u c h o ł u s k a — Słomiany kwiat (*Helichrysum monstrosum*) należy do przedstawicieli nieśmiertelników, wyrasta do 1 mtr. wysoko, kwiaty duże, różnokolorowe, — odpowiednia na szersze rabaty. Lubi ziemię lekką i wystawę słoneczną. Znosi przesadzanie. Jest ozdoba każdego ogrodu a kwiaty cięte doskonale się konserwują na czas dłuższy.

K u s a d k a (*Brachycome*) pięknie wygląda jako roślina obwódkowa, kwitnie niebiesko, kwiaty podobne do kwiatu cinerarii, łodyżki delikatne, liście wycinane. Ziemię lubi lekką i dobrze przepuszczalną.

P o w ó j n i s k i (*Convolvulus*) wyrasta do 30 cm. wysiewać na grędy w odstępach 20—25 cm. Kwitnie od lipca do jesieni, pokrywając się obficie kwiatami o formie kieliszków. Kwiaty różnokolorowe otwarte tylko we dnie w czasie pogody, pozatem roślina zamyka je. Przesadzania nie znosi. Z uwagi na nieprawidłowe rozrastanie się łodyg, najlepiej nadaje się jako obsiewka tylnej strony rabat kwiatowych. Na grunt i położenie niewybredna.

Złoto kwiat (*Dimorphoteca*), obwódkowa roślina, kwitnąca obficie, wyrasta do 30 cm wysoko. Ziemię lubi przepuszczalną i wystawę słoneczną.

Groszek pachnący (*Lathyrus odor. grandiflorus*). Kwitnie obficie w kolorach mieszanych od lipca do jesieni, ziemią zadowala się średnią, wyrasta do 1 mtr. wysoko. Łatwo zawiązuje nasiona, które również łatwo kiełkują. Sadzić po kilka ziarenek w odstępach 15—20 cm. Jest wielką ozdobą każdego ogrodu, a cięty — mieszkania.

Len kwiatowy (*Linum*) niewysoka roślina, wyrasta do 50 cm. kwitnie b. obficie od czerwca do października. Wysiewać rzędowo lub rzutem do ziemi pożywnej.

Tujałka (*Salpiglosis*). Wyrasta do 1 mtr. wysoko nadaje się na rabaty i do cięcia. Kwiaty w kolorach mieszanych, formy kielichowatej. Ziemię lubi dobrze uprawioną, przepuszczalną i wystawę nasłonecznioną.

Smółka oczkowata (*Vistaria r. Lichnis vistaria*), wyrasta do 30 cm. roślina rabatowa o dużych kwiatach, ciemno-różowych albo ognisto-czerwonych, lub kolory mieszane. Kwiaty ma bardzo ładne podobne do różyczek, kwitnie obficie przez całe lato.

Chmiel japoński (*Humulus*). Niezastąpiona szybko rosnąca roślina pnąca, nadaje się do obsadzania altan, parkanów, niskich murków, ścian itp. Kwiaty niepokazne. Liście ma zielone lub pstre. Wysiewać po 2—3 ziarenka razem w odstępach co 50 cm., ziemię lubi głęboką, przepuszczalną i zasobną w próchnicę.

Szarłat (*Amaranthus*), wyrasta do 70 cm wysoko, liście zielone lub ciemno-purpurowe, kwiaty drobne koloru szkarłatnego lub purpurowe, też i trójbarwne, zebrane w długie zwisające kiście. Kwitnie w sierpniu lub wrześniu.

Prócz bezpośredniego wysiewu niektórych nasion do gruntu, otrzymuje się również siewki z inspektów (przyspieszniki) skąd gotowe już ro-

ślinki wysadza się na rabaty lub zagony. Z tych sadzić teraz należy następujące: **Astry** w odmianach, **Lewkonie** letnie, **Nogietki**, **Grzebieńki** (*Celosia*), **Jastruń** (*Chrysantemum*), wyrasta do 50—60 cm. **Sępota pnąca** (*Cobea scandens*), wyrasta do 3—4 m. Dobra do okrywania balkonów, okien, niskich i widnych altanek, płotków ozdobnych, itp. Kwiaty koloru niebiesko-fioletowego.

Złotokwiat (*Dimorphoteca*), **Dzianwa** (*Gaillardia*), wyrasta na 50 cm. sadzić w odstępach 30 cm. Kwiaty brunatno-czerwone z żółtym. Kwitnie od czerwca do późnej jesieni.

Goździki letnie jednoroczne (*Diantus*), kwitną od lipca do późnej jesieni, sadzić na rabaty lub zagony w odstępach co 30 cm. Nadają się do cięcia.

Lwia paszcza (*Antirrhinum*) ładna roślina rabatowa, kwitnie w różnych kolorach do późnej jesieni doskonale do cięcia. Należy do jednych z najmiłszych roślin ogródkowych.

Płomyki (*Phlox*) lubią położenie słoneczne, wyrastają na 30 cm., sadzić w takich samych odstępach. Kwiaty ma różnokolorowe.

Wdówka (*Scabiosa*) wyrasta na 70—80 cm. Roślina grzędowa, lubi ziemię pożywną, kwitnie w różnych kolorach. — Kwiaty dobre do cięcia.

Witówka (*Verbena*) wyrasta do 30—40 cm., kwiaty mieszane w różnych kolorach. Roślina rabatowa.

Jakobinka (*Zinnia*) wyrasta do 30—40 cm., — rabatowa.

Cyprys letni (*Kochia*) wyrasta do 60 cm. Nadaje się na osobniki małych ogródków, tworzy ładne i foremne krzaki, liście drobne zielone, pod jesień nabierają zabarwienia czerwonego.

Tytoń ozdobny (*Nicotiana*). Sadzić w odstępach 50 cm. Pachnie odurzająco zwłaszcza w porze wieczornej.

Poza wymienionymi jest jeszcze cały szereg innych pięknych roślin kwiatowych, które mogą być wysadzone w małych ogródkach z dużym powodzeniem. *Dyr. Aleks. Gauze.*

Tam, gdzie dawniej...

Przesuwam się pamięcią rok wstecz. Mój pierwszy przyjazd do Jaworzna, w sprawie urządzenia tam ogrodu działkowego. Idziemy na ofiarowany przez Zarząd Miasta teren. Oglądamy nierówny sześćohektarowy obszar ziemi, leżący od lat odłogiem — suche piaski, częściowo pokryte trawą. Dzielnica ta, zwana Starą Hutą, obłożona dookoła kopalniami węgla i fabrykami, tworzy typowy krajobraz. Nad szarymi domami górników unoszą się dymy fabryczne. Od czasu do czasu przebijają powietrze gwizdki kolejek, głośnie buczenie syren.

Kwiecień 1938 rok. Jestem znowu na tym samym miejscu. Tam, gdzie dawniej było pustkowie, gdzie na suchej darni pasły się i kąpały w brudnej sadzawce gęsi, gdzie wiatr przynosił z miejsca na miejsce kurzawy piasku, znajduje się obecnie ogród działkowy.

Zniwelowany teren ogrodzono do-

okoła, podzielono na działki, urządzono baseny na wodę, wykonano drogi, wybudowano stróżówkę i t. p. Gorliwa praca działkowców zmieniła dłu-goletni nieużytek — prawie lotne piaski — na uprawną ziemię. Każda działka znawożona; dodaniem bardzo często przyniesionej urodzajniejszej gleby rodzi warzywa, na które dotychczas nie mogła sobie pozwolić tamtejsza ludność robotnicza.

Działki obsadzone drzewkami i krzewami owocowymi, starannie uprawione przedstawiają miły dla oka i estetyczny widok. Ogród roi się od działkowców którzy z dziećmi przygotowują działki do wiosennego sadzenia. Z każdej twarzy przebijają zadowolenie i spokój, jaki daje zbliżenie się do przyrody.

Wszystko to wynik rozumnej i wspólnej pracy działkowców pod umiejętnym kierownictwem tamtejszego Prezesa, Dyr. Szkoły p. Jana Prześlaka. *inż. Helena Perecka.*

Ogórek.

Niema ogródka działkowego w naszym Województwie, w którym by ogórka nie uprawiano, spożywa się go bowiem już to na surowo, jako „mizerję”, już to w stanie zakwaszonym (kiszony). W hodowli wymaga ogórek ziemi dobrze uprawionej, czystej, znawożonej, zawierającej wiele próchnicy, stanowiska ciepłego, wystawionego na działanie słońca, zasłoniętego od zimnych wiatrów. Lato zimne uprawie ogórków nie sprzyja.

Nawiezioną w jesieni ziemię przekopujemy ponownie w pierwszych dniach maja, a zrobiwszy grządkę na 120 cm szeroką, wyciągamy ponad nią w środku sznur i wykopujemy wzdłuż niego rowek nie głębszy niż na 5 cm. W rowek ten rzucamy co jakieś 10 cm po 1 ziarnku, poczem go zasypujemy i lekko uklepujemy.

Zależnie od ciepłoty powietrza i wilgoci w gruncie (pamiętać o podlewaniu) wschodzą ogórki po 7—10 dniach. W tym czasie trafiają się jednak u nas przymrozki. Aby ogórki czułe na zimno, uchronić od zniszczenia, w nocie chłodne nakrywamy je doniczkami, deskami ułożonymi w kształcie daszku, matami, workami, ostatecznie grubym papierem.

Gdy ogórki podrosną i większość roślinek wyda oprócz liścieni jeszcze po 2—3 listki, przerywamy ogórki, usuwając słabsze, a zostawiając dorodniejsze w odległości od siebie co 20—30 cm, poczym ogartujemy (ob-sypujemy) ziemią aż po liścienie. Ma to na celu zmuszenie roślinek do wydania nowych korzeni i czerpania pożywienia z przylegającej ziemi, co dla szybkiego rozwoju roślin nie jest

rzeczą obojętną. Obsypanie ziemią należy powtórzyć po 10—15 dniach.

Wspomnieć tu należy, że grządkę pod ogórki przygotowuje się zwykle wcześniej niż z początkiem maja, bo około połowy kwietnia. — Wówczas środek pozostawia się wolny pod ogórki, brzegi zaś grządki obsadza się po obu stronach dwoma rzędami kalarepy i sałaty lub obsiewa rzodkiewką. Nim ogórki się rozrosną i pokryją grządkę, kalarepa i sałata ew. rzodkiewka z niej ustąpi.

Skoro ogórki tak podrosną, że mają już po 6—7 listków, przyszczykuje się roślinki nad 5-tym lub 6-tym listkiem. Ma to na celu zmuszenie roślin do wydania bocznych pędów, a więc do równoczesnego niemal wy-

dawania owoców o jednakowej mniej więcej wielkości. Zbiór ogórków tak wyprodukowanych przypada na drugą połowę lipca i początek sierpnia. Aby mieć ogórki późniejsze, wysiewa się je przez maj i początek czerwca.

Przy przesadzaniu ogórków należy mieć jednak na uwadze, że przesadzania nie lubią, i że sadząc ogórki należy zagłębiać je aż po liścienie, ziemi z korzonków nie otrząsając.

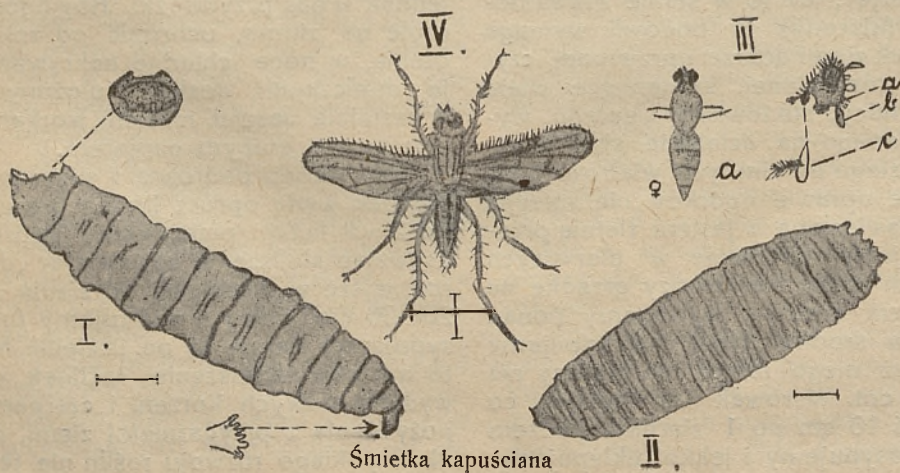
Odmiany ogórków dzielą się na: krótkie, średnie i długie, oraz na: gruntowe, inspektowe i szklarniowe. Działkowiec sadzi tylko gruntowe, z których polecenia godne są krótkie, wczesne: „Muromskie“, z średnich „Excelsior“ i „Ateński“ długi.

Franciszek Cieślik.

Śmietka kapuściana.

Często od drugiej połowy maja do czerwca młode pędy kalafiorów, kalarepy i innych warzyw kapustnych żółkną, więdną a nawet niejednokrotnie młode rośliny usychają, tak że nieraz dosadza się rozsądę kapusty, kalafiorów, czy kalarepy i kilka razy. Usychanie to, powoduje mucha podobna do domowej, zwana *śmietką kapuścianą*, której białe larwy obgryzają pędy podziemne roślin z rodziny krzyżowych. Największe szkody wywołuje

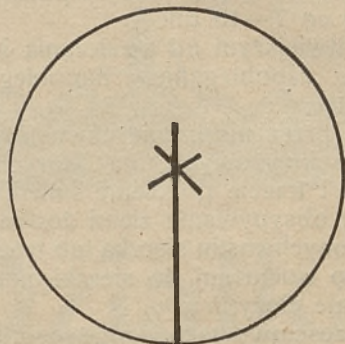
1 pokolenie śmietki, żerujące w maju i czerwcu t. j. mniej więcej w 6 tygodni po posadzeniu rozsady. Dwa dalsze pokolenia śmietki większych szkód nie wyrządzają. Mucha składa jaja w szyjkę korzeniową roślin krzyżowych lub tuż pod powierzchnią ziemi. Po 8—10 dniach lęgnie się z jajka biały beznogi i bezgłowy czerw zwany pospolicie «gąsienicą» który draży korzenie i inne pędy podziemne. Mniej więcej po trzydziestu dniach larwa



śmietki przechodzi do ziemi, tu się przepoczwacza a po miesiącu wylatuje dojrzała mucha, która znowu składa jajka i t. d. jednak to drugie a potem trzecie pokolenie śmietki nie robi już kapustnym większych szkód, gdyż atakują chwasty z rodziny krzyżowych.

Śmietkę zwalczą się 1) przez podlewanie 1^o/₁₀ roztworem sublimatu (1 część sublimatu na 1000 części wody). Podlewać należy co tydzień. 2) (Sposób podany przez p. Marię Tyszkiewiczówną w lipcowym numerze «Ogrodnictwa» roku 1931). Zakładanie kołnierzyków bitumowych względnie z papy dziegciowej. Kołnierzyki te zakłada się w 2-giej połowie kwietnia już po okopaniu. Rysunek zamieszczony przedstawia taki krążek. Rozcięcie środkowe w formie gwiazdki służy do tego, aby kołnierzyk ściśle przylegał do łodygi a przytem pozwalał na swobodny jej rozrost, kołnierzyki te muszą ściśle przylegać do ziemi. Przy zastosowaniu tych kołnierzyków mucha nie może składać jaj

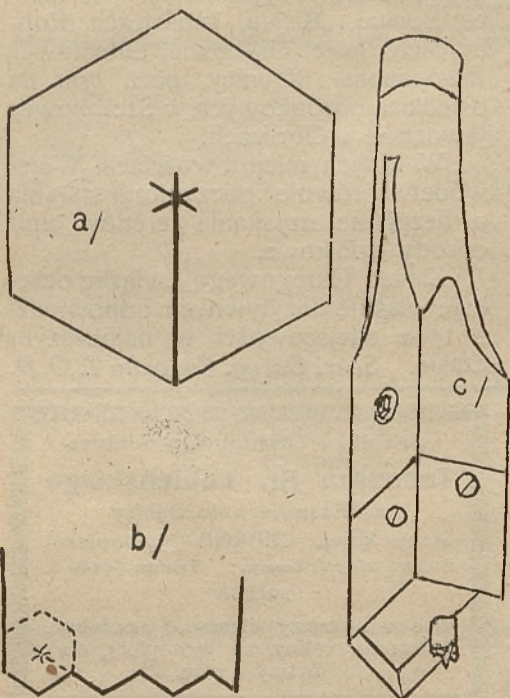
ani w szyjkę korzeniową ani do ziemi obok, a równocześnie gazy wydobywające się z rozgrzanego pod wpływem słońca kołnierzyka odstraszą muchy. Kołnierzyki łatwo samemu wy-



Ryc. 3.

konać, papę najgorszego gatunku rozkłada się na desce i kraje specjalnym przyrządem na krążki a lepiej na sześciokąty (dla zaoszczędzenia materiału).

Przyrząd do krajania przedstawiony na ryc. 2 c. składa się z trzonka zaopatrzonego w 4 noże, z których trzy ustawione są tak jak 3 boki sześciokąta równobocznego, a czwarty z nich skierowany pod kątem ostrym ku środkowi, łączy się z częścią, która wykrawa rodzaj gwiazdki w samym środku kołnierzyka. Krawędzie noży, tworzące ostrza, są ukośnie ścięte z zewnątrz, a to na to, aby móc ostrzyć noże, bez potrzeby zdejmowania ich z trzonka. Gwiazdka środkowa powinna również dawać się odkręcić. Papę rozpoczyna się krajać, tworząc linię załamaną jak wskazano na rysunku (ryc. 3 b, pełna linia) używając do tego 2 noży przyrządu. Otrzymamy w ten sposób pierwsze dwa boki naszych sześcioboków. Przez następne krajanie (jak wskazano na rysunku linią kropkowaną) otrzymamy cały sześciobok, otrzymując równocześnie pierwsze 2 boki następnych kołnierzyków. Krając w powyższy sposób z 1 m² papy otrzymać można przeszło 500 kołnierzyków.



Ryc. 2.

3) Przez podlewanie kwasem karbolowym: w 4 l. wrzącej wody rozpuszcza się 1 funt szarego mydła $\frac{1}{2}$ l kwasu karbolowego, silnie się wstrząsa, następnie dodaje na 1 część takiej emulsji 30 części wody i podlewa rośliny co 7—10 dni.

Łatwiejszym od zwalczania jest zawsze zapobieganie. Zapobiega się śmietce:

a) przez niszczenie chwastów z rodziny krzyżowych, na których żyje 2-gie i trzecie pokolenie śmietki,

b) obsypywanie ziemi dookoła posadzonych roślin sieczką lub trocinami.

Do trocin ani do sieczki mucha jajek nie złoży.

Częściowo uszkodzone rośliny można uratować przed uschnięciem przez podsypywanie kopczyków, wtedy kapusta wypuszcza z łodygi korzenie przybyszowe. *Inż. Helena Perecka.*

Ogrody działkowe w Krakowskim.

Na terenie Województwa Krakowskiego powstało dotychczas 17 Tow. Ogrodów działkowych, które obejmują 22 ogrody, o ogólnej liczbie 2000 działkowców, na łącznym obszarze 100 ha — a mianowicie: 3 ogrody w Krakowie — Dębniaki, Grzegórzki i Płaszów, 2 ogrody w Tarnowie, 4 w Gorlicach, 2 w Nowym Sączu, a po jednym ogrodzie: w Trzebini, Chrzanowie, Szczakowej, Libiążu, Chełmku, Białej, Kętach, Wadowicach, Żywcu i Nowym Targu.

Wobec przyznania przez Dyрекcję Funduszu Pracy na rok bieżący znacznej subwencji na dalsze urządzenie ogrodów działkowych i osiedli w Województwie, Zarząd Okręgowego Związku podjął starania u lokalnych Władz państwowych i Samorządów miejskich w tym kierunku, aby jeszcze w bieżącym roku przystąpić można do założenia ogrodów w pozostałych większych miastach i ośrodkach przemysłowych. W tym celu delegaci Okręgowego Związku nawiązali w ostatnich miesiącach bezpośrednio porozumienie z Zarządami Miast.

W wyniku tych konferencji następujące Zarządy Gmin oświadczyły gotowość przystąpienia do akcji założenia ogrodów: w Krakowie — na osiedlu ogródkowym na terenie Dębniak i Zakrzówka w obszarze 10 ha, ponadto na wojskowych gruntach fortu Nr. IX. przyznanych przez D. O. K. V. (Krowodrza, ul. Raclawicka) — w obszarze 7 ha; następnie w Oświęcimiu, Chrzanowie, Andrychowie, Skawinie, Myślenicach, Krzyszkowicach, Wieliczce, Bochni, Mielcu, Mościcach, Ropczycach, Jaśle, Grybowie, Limanowej, Zakopanem i Krynicy, poza tym na osiedlach ogródkowych w Szczakowej, Jaworznie i Gorlicach.

W innych miejscowościach Województwa również poczyniono starania o bezpłatne uzyskanie terenów pod ogrody działkowe.

Zarząd Okręgowego Związku oczekuje właśnie pozytywnych odpowiedzi z tych miejscowości w najbliższym czasie. *Sekr. Okręg. Związku T. O. D.*

Spółdzielnia Rolniczo - Handlowa

„JEDNOŚĆ”

K r a k ó w, — ul. Reformacka 3
Filia Kamienna 1

Poleca: nawozy sztuczne, nasiona warzyw i kwiatów. Posiadamy stałe na składzie nawóz ogrodniczy „Chorzów” oraz wszystkie środki do spryskiwania drzew i krzewów.

Szkółki i Zakłady Ogrodnicze

Tadeusza Hr. Łubieńskiego

w Zassowie koło Dębicy

Stacja kolej.: CZARNA (Małopolska)

Poczta i telegraf: Zassów. Telefon: Zassów 3.

POLECA

drzewa i krzewy owocowe i ozdobne, sadzonki, rośliny na żywopłoty, oraz byliny i róże.