



Grunt i Działka

Ilustrowany miesięcznik

Okręgowego Związku Towarzystw Ogródków Działkowych
Przydomowych i Osiedli woj. Krakowskiego

Redaktor: inż. HELENA PERECKA

Wydawca: Okręgowy Związek Towarzystw Ogródków Działkowych, Przydomowych i Osiedli
woj. Krakowskiego w Krakowie, ul. Kopernika 1.

Treść:

1. Altanka na działce.
2. Turkuć podjadek.
3. Komunikat Okr. Zw. T. O. D. i Osiedli Województwa Śląskiego w Katowicach.
4. Komunikaty.

KONKURS.

Okręgowy Związek rozpisuje
K O N K U R S

dla działkowców na napisanie nowelki lub wierszyka do naszej winiety, ozdabiającej gazetkę „Grunť i Działka”.

Ustanawia się trzy nagrody w for-

mie narzędzi ogrodniczych i drzewek owocowych.

Prace te należy nadsyłać pod adresem Okręgowego Związku najpóźniej do dnia 1 sierpnia 1938 r., poczym komisja konkursowa Związku ustanowi nagrody za najlepsze trzy utwory.

Altanka na działce.

Stopniowy rozwój i podnoszenie się w kulturze ogrodniczej naszych ogródków działkowych, stawia coraz to nowe wymagania, które w miarę postępu nabierają dużej wagi. Jednym z nich jest sprawa altanki na działce.

Działkowcy rozmiłowani w pracę ogrodniczej i przywiązani do swych ogródków, w których przebywanie sprawia im coraz więcej przyjemności, pragnęliby jak najdłużej w nich przebywać, czy to w celu zdrowej i pożytecznej pracy, czy też dla odpoczynku po trudach, czemu stoi nie raz na przeszkodzie niesprzyjająca pogoda. Z czasem działkowiec spostrzeżga, że odległy o kilkadziesiąt metrów pawilon (jeśli się w ogrodzie znajduje) nie daje mu dostatecznego schronienia w czasie deszczu, pozatym w dnie skwarne, małe jeszcze drzewka nie chronią go również przed gorącymi promieniami słonecznymi. Spostrzeżenia te zachęcają go do pobudowania altanki, z którą łączy się szereg udogodnień, nie wymagających omówienia. Altanka gra jednak w ogródku ważną rolę estetyczną i nie może być byle jak, niedbale i bez planu budowaną, bez oszpecenia nie raz pięknie prowadzonego ogródka. Dlatego też przed budowaniem należy się nad tym dobrze zastanowić, jaką altankę wystawimy i gdzie ją w ogródku umieścimy.

Jeśli chodzi o umieszczenie altanki w ogródku to najważniejszą rzeczą jest tu położenie wszystkich altan przy danej drodze głównej. Muszą one być w jednakowej od niej odległości tak po prawej jak i po lewej stronie, aby altanki tworzyły sobą równe linie. Wówczas kolonia ogródków działkowych przedstawia się jako całość bardzo korzystnie. Odległości altan od dróg mogą być przy każdej inne, ale przy jednej i tej samej drodze muszą być z podanych wyżej powodów jednakowe. Najlepiej umieścić altankę niedaleko granicy znajdującej się po przeciwnej stronie niż droga główna, przyczym odległość altany od tej granicy nie powinna być mniejsza niż 50 cm. Wówczas cała działka zyskuje ładną perspektywę i wygląda jakby większa, podczas gdy umieszczenie altanki bliżej środka działki jest mniej korzystne i wrażeńiuowo działkę zmniejsza.

Ważną rzeczą jest wielkość altanki i tu należy odrazu nadmienić i podkreślić, że altana (część otwarta czyli weranda i część zamknięta razem wzięte) nie może przekraczać 9 m² powierzchni. Chodzi bowiem o to, że zbyt duże altany na małych stosunkowo działkach wyglądają nieproporcjonalnie, przytem mogłoby się zdarzyć, że dużą altanę wykorzystanoby do stałego zamieszkania, co

z wzorowej kolonii zrobiłoby obóz cygański, a dzieci i wszelakiego rodzaju żywy inwentarz zamieszkałych niszczyłyby plony działkowców. Jest to niedopuszczalne i regulaminowo zabronione, a chcąc uniknąć jakichkolwiek do tego powodów nie można dopuścić do budowania zbyt dużych altan, tembardziej, że podana wyżej powierzchnia jest w zupełności wystarczającą. W altanie może conajwyżej czasowo jedna osoba przenocować w czasie lata, nie można natomiast zamieszkiwać jej na stałe. Zamieszkać w ogródku będzie można tylko w osiedlach, do których zbudowania Okręgowy Związek usilnie dąży i z pewnością starania te zostaną kiedyś uwieńczone dobrym skutkiem, a działkowcy nie mający zabezpieczonego dachu nad głową, cierpliwi, karni i posłuszni swej organizacji tj. T. O. D. będą mogli na nie liczyć. Jednak rzeczy tak ważnych nie można zrobić odrazu. Trzeba najpierw pokazać w swym ogródku, żeśmy dołożyli do osiedla.

Chcąc ułatwić zadanie działkowcom, budującym altany, a przede wszystkim tym, którzy mają je zamiar budować, podaję projekty dwu altan. Jedna z nich o dachu spłaszczonym posiada wielkość $2,00 \times 3,80$ m z werandą i częścią zamkniętą, która ma $2,50 \times 2,00$ m. Drzwi umieszczone symetrycznie, w nich zaś okragłe okno, po bokach na werandce znajdują się ławeczki. Dla ozdobienia umieszczono z jednej i drugiej strony długie skrzynie z kwiatami, sięgające od słupka, podpierającego dach na werandzie, aż pod umieszczone z boku prostokątne okna. Ten typ altanki nadaje się do każdego ogródka symetrycznego. Dru-

gi typ altanki, o dachu stromym, posiada wielkość w całości $3,40 \times 2,00$ m, przyczym weranda ma $2,00 \times 1,20$ m część zaś zamkniętą $2,20 \times 2,00$ m. Drzwi umieszczone asymetrycznie, w nich zaś kwadratowe okienko. Weranda otoczona jest balustradą. Po bokach znajdują się prostokątne okna. Dach kryty jest gontami. Ten zaś typ altanki będzie się specjalnie dobrze nadawał do okolic górskich lub podgórskich, gdyż styl jego będzie harmonizował z tamtejszym krajobrazem. Bliższe szczegóły obu altanek objaśniają zamieszczone rysunki. Przy okazji należy nadmienić, że altanki dookoła ażurowe (ściany z listewek tworzących siatkę) bez części zamkniętej, nie wytrzymały na działkach próby i najpraktyczniejszymi okazały się altanki z werandą i częścią całkowicie zamkniętą.

W końcu należy powiedzieć parę słów o kolorze, jakim się powinno altanki malować. Ogólną zasadą niech tu będzie, że wszystkie kolory harmonizujące ze sobą i otoczeniem, mogą być do malowania użyte. Nie należy używać koloru czarnego i popielatego, gdyż są one zbyt ponure. Można raczej użyć koloru jaskrawego (ale zharmonizowanego), żywego, gdyż na działce to razić nie będzie. Co się tyczy koloru zielonego, który najbardziej wszystkim się podoba, to nie można malować zielenią podobną do trawy, gdyż wówczas odnosi się wrażenie niemiłe, natomiast dobrze wychodzi zieleni z dużą domieszką niebieskiego lub też całkiem jaskrawo jasna, gdyż wtedy uzyskuje się harmonię z zielenią otaczających roślin.

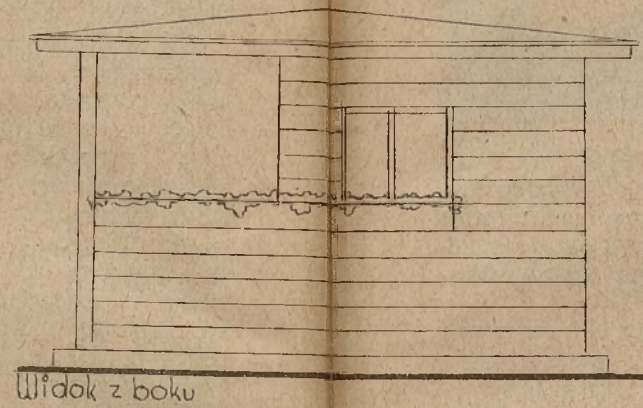
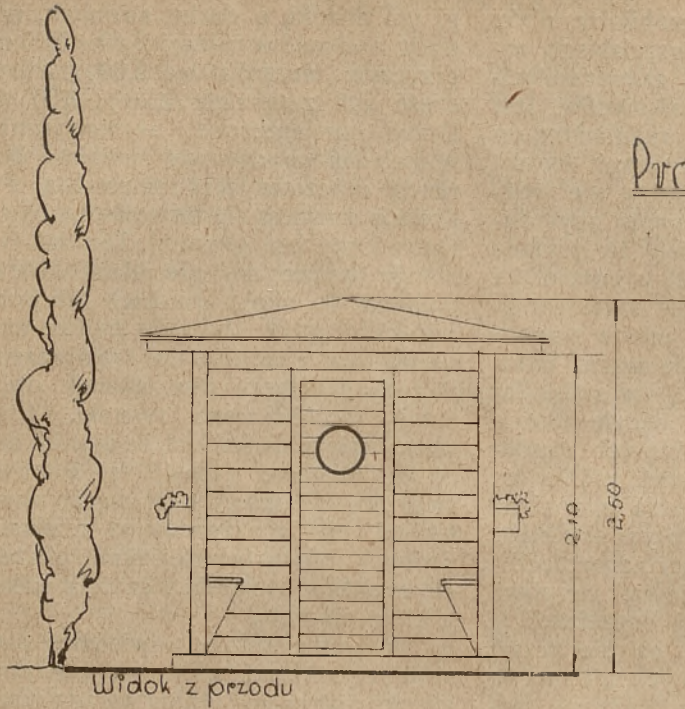
Bronisław Szulewski.

Turkuć podjadek.

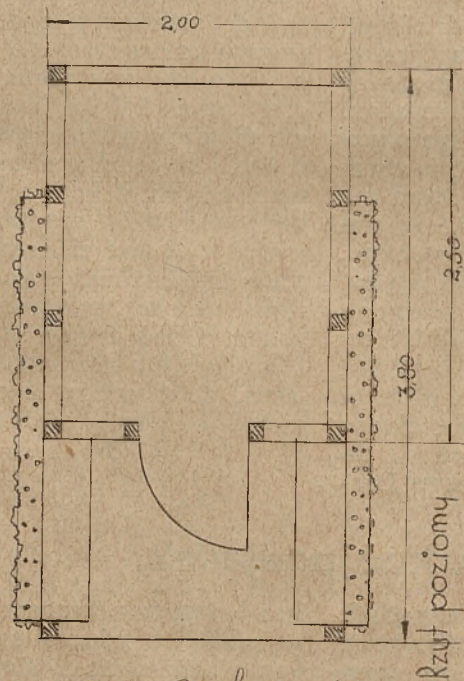
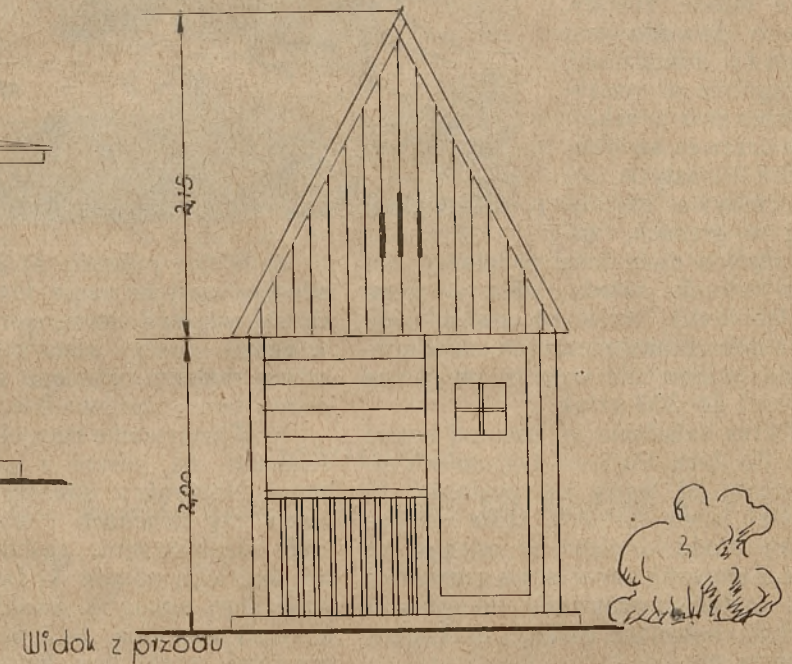
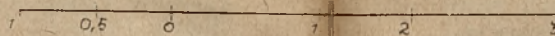
Spośród szkodników w ogrodach warzywnych może najgroźniejszym jest turkuć podjadek, którego nazywają również niedźwiadkiem. Turkuć

jest wprawdzie owadem mięsożernym, wyszukuje bowiem w swoich chodnikach dżdżownice, ślimaki i larwy różnych owadów, nie gardzi jednak

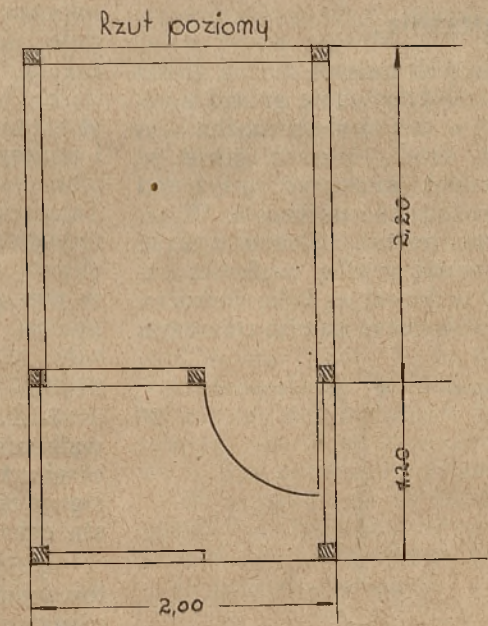
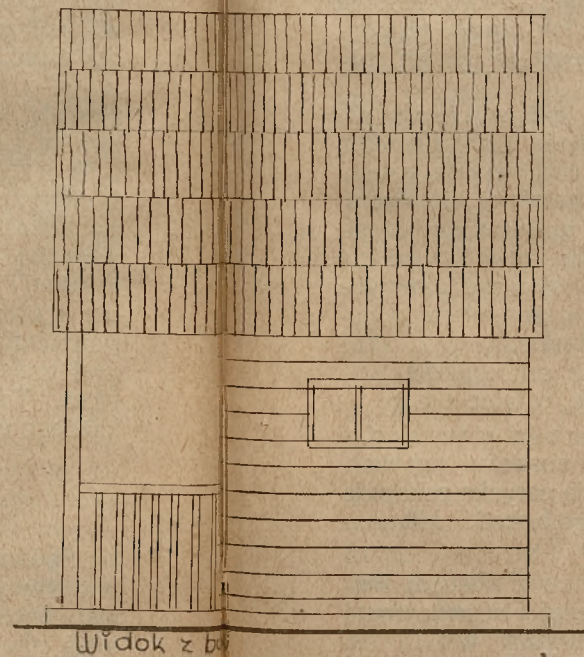
Projekty altanek.



Skala 1:50



projektował: Br. Lulevski



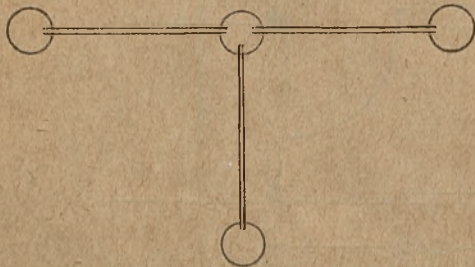
i pokarmem roślinnym i zjada chętnie młode korzonki i przyziemne części roślin, a nawet całe młode rośliny. Z tego powodu jest bardzo dokuczliwy, szczególnie w warzywnikach oraz w szkółkach drzewek szpilkowych i liściastych.

Przebywa najczęściej w glebach, zawierających duże ilości próchnicy. Samica turkucia składa jajka w ziemi w głębokości około 10 cm, w miejscach dobrze nasłonecznionych w szczególności do tego celu wygrzebanej jamce w ilości do 300 sztuk.

Okres składania jaj trwa od końca maja do lipca. Po 3—4 tygodniach po zniesieniu jaj lęgną się podobne do mrówek larwy turkucia, które osiąga ją dojrzałość dopiero w następnym roku. Żerowanie larw łatwo zauważyć, gdyż w dużym promieniu od gniazda usychają wszystkie rośliny, uszkodzone przez nie.

Zwalczanie:

1. Najwięcej turkuci można zniszczyć przez wykopywanie gniazd z jajkami, gdyż w ten sposób można wytepić setki sztuk. Miejsca gdzie są gniazda, łatwo zauważyć, gdyż nad nimi jest roślinność uschnięta. W takim miejscu można palcami wyczuć w ziemi twardą grudkę, wielkości kurzego jaja, w której są jajka turkucia. Jajka te po wyjęciu należy zniszczyć.



2. Różne pułapki: a) W miejscach silnego występowania turkuci rozkłada się wilgotną słomę, siano lub mech w czasie suszy wieczorem, a wczesnym rankiem wybiera się zgromadzone tam »niedźwiadki«

b) Wkopywanie naczyń o stromych ścianach na równi z powierzchnią ziemi. Naczynia te umieszcza się w rowach czy bruzdach i wlewa się do nich odrobinę piwa, czy daje odpadki mięsne, albo nawóz koński. Skuteczność tego sposobu zwalczania zwiększy się znacznie, jeśli pomiędzy naczyniami umieścimy listwy. Turkuc idzie zwykle wzdłuż listwy jeśli ją napotka na drodze tak długo, aż wpadnie do wkopanego w ziemię naczynia.

c) Przy końcu lata wykopuje się w ziemi doły na pół metra głębokie i umieszcza się w nich nawóz koński albo naczynia wypełnione nawozem. Tam schodzą się turkucie na przezimowanie. W czasie mrozów można nawóz wykopać i zniszczyć zimujące w nim owady. Tym sposobem wyłapujemy nie tylko turkucia lecz także cały szereg innych szkodników jak: pędraki chrabąszczy, rolnice i t. p.

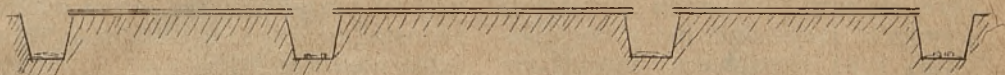
3. Zatrute przynęty: a) Kawałki ziemniaków, buraków czy marchwi zatrute zielenią paryską zakopuje się w ziemi na głębokość kilkunastu cm.

b) Fosforek cynku z ziarnem sruutowanym; na 100 części ześrutowanej pszenicy lub kukurydzy wlewa się

25 części wody i daje 5 części fosforu cynku następnie miesza się tak długo dopóki trutka nie uzyska szarej jednolitej barwy. Przynętę wysiewa się tego samego dnia wieczorem. Na zakładanie tych trucizn należy wybrać

mi w miejscach silnego występowania tych szkodników.

Pamiętać należy, że tak zieleń parryska jak fosforek cynku czy arsenik są silnymi truciznami; należy przeto uważać, by przy okazji zakładania tych



dni pogodne, gdyż fosforek ulega rozkładowi przy dużej ilości wody.

c) Pigułki arsenikowe: na 50 części rozgotowanej kukurydzy lub grochu daje się 25 do 30 części arsenu małą ilość miodu. Po dokładnym zmieszaniu sporządza się pigułki wielkości ziarna grochu. Tak przygotowane trutki wkłada się do chodników turkucia lub zagrzebuje płytko w zie-

przynęt nie struć siebie czy zwierząt domowych lub ptactwa.

Szkodniki, żyjące w ziemi, nie mają wielu naturalnych wrogów. Największe znaczenie w walce z turkuciem ma kret i owadożerne ryjówki. Tępi turkucia również gawron, jeź, dudek, sowa, szpak i sojka.

Wapnowanie gruntów chroni je przed turkuciem. *Wł. Cislik.*

Komunikat

Okręg. Zw. Tow. Ogródków Działkowych i Osiedli Woj. Śląskiego w Katowicach.

W roku bieżącym Okręgowy Związek Towarzystw Ogrodów Działkowych i Osiedli Województwa Śląskiego obchodzi 10-cio letni Jubileusz Pracy organizacyjnej w kierunku rozwoju idei i kultury ogrodnictwa społecznego na piastowskiej ziemi Śląskiej. Organizacja ta jest drugą najstarszą tego rodzaju organizacją w Polsce pod względem liczebności i organizacyjnym najsilniejszą. Skupia ona w sobie 115 Towarzystw Ogrodów Działkowych oraz Osiedlowych z ogółem imponującą liczbą 12.000 członków.

Z okazji tej odbędzie się pod wysokim Protektoratem Pana Wojewody Śląskiego Dr. Michała Grażyńskiego oraz Jego Ekselencji Księdza Biskupa Adamskiego uroczystości Jubileuszowe połączone z różnymi obchodami, pochodem propagandowym, akademią, wystawą ogrodnictwa działkowego oraz licznymi uroczystościami ogrodowymi, połączonymi z występami dzieci, zabawami ogrodowymi i regionalnymi. Właściwe główne uroczystości Jubileuszowe odbędzie się

w Chorzowie i Katowicach w dniach 11 i 12 września b. r., będzie to kulminacyjny punkt uroczystości Jubileuszowych, który zapowiada się niezwykle okazale pod każdym względem. Udział w tych uroczystościach zapowiedziały najwyższe władze organizacyjne, liczne organizacje z całej Polski, reprezentanci Rządu, Duchowieństwa, Samorządów, Instytucji Oświatowych i Gospodarczych i t. d.

Całość uroczystości Jubileuszowych trwać będzie poczynawszy od dnia 14-go sierpnia do 12-go września br.

Będzie to jedyna tego rodzaju impreza, jakiej nie notowano jeszcze w Polsce ale i zagranicą. Około 6 kolonij oprodów działkowych zajmujących obszar zgórą 30 ha zamieniony jest na wystawę. Wspaniałe urządzone kolonie dają niezwykle dekoracyjną oprawę wszelkim imprezom ogrodowym oraz obiektom wystawowym.

W wystawie tej biorą również udział Ogrodnicy zawodowi oraz pszczelarze, co podnosi jeszcze barwność poziomą wystawy.

Na te właśnie uroczystości i wystawę, która zademonstruje znaczenie i wartość, kulturalną, gospodarczą, zdrowotną i wychowawczą ogrodnictwa społecznego i wykaże rozwój i dorobek ostatnich 10 lat w Polsce, oraz zapozna wszystkich z realnymi wynikami racjonalnej pracy organizacyjnej i jej dorobkiem, zapraszamy wszystkich miłośników ogrodnictwa w pierwszym rzędzie organizacje w duchu i dla idei tej pracujące w celu zwiedzenia wystawy oraz uroczystości, które trwać będą bez przerwy od dn. 14-go sierpnia do 11 września b. r. włącznie.

Wszyscy uczestnicy korzystają z 50% zniżki kolejowej.

Dla organizacji i zbiorowych wycieczek, które by pragnęły zapoznać się z prastarą ziemią Polską oraz tym niezwykle imponującym dorobkiem ogrodnictwa działkowego na Śląsku

zapewniamy zbiorowe tanie noclegi i wyżywienie, tanią komunikację autobusami i tramwajem oraz bezpłatnych przewodników po wystawie i koloniach.

Zaznaczamy, że najpraktyczniej byłoby tak ułożyć przyjazd, ażeby można pozostać conajmniej 2 dni w tym jedną niedzielę.

Bliższych informacji udziela:

Sekretariat Okręgowego Związku Towarzystw Ogródków Działkowych i Osiedli Województwa Śląskiego, Katowice 4, kolonia Prez. Mościckiego.

Zapraszamy więc Wszystkich na najpiękniejszą a równocześnie najpożyteczniejszą imprezę tegorocznego sezonu jaką jest Wystawa Ogrodnictwa Działkowego na Śląsku.

Cześć Ogródnictwu Działkowemu!

Za Zarząd:

J. Iwanicki
sekretarz.

Mgr. pr. J. Wł. Bartł
prezes.

Komunikaty.

Na wrzesień b. r. wyznaczono uroczystość działkowców Województwa Krakowskiego «Dzień Działki». Uroczystość ta będzie połączona z wystawą plonów działkowców. Prosimy za tym o przygotowanie odpowiednich eksponatów. Bliższe szczegóły zostaną podane w następnym numerze «Gruntu i Działki».

Na uroczystość dziesięciolecia Okręgowego Związku Towarzystw Ogródków Działkowych i Osiedli Województwa Śląskiego, która odbędzie się dnia 11 września br. będą prawdopodobnie wydawane zniżki kolejowe. W tym celu prosimy o podanie w nieprzekraczalnym terminie do dnia 5 sierpnia br. liczby działkowców, chcących wziąć udział w uroczystości.

Okręgowy Związek prosił T. O. D. o podanie danych co do składek członkowskich. Dotychczas sprawozdania nadesłały: T. O. D. w Jaworznie, T. O. D. «Grzegórzki» w Krakowie, T. O. D. w Trzebini i T. O. D. w Libiążu Małym. Inne T. O. D. mimo upływu terminu dotychczas nie nadesłały. Kto nadesła następny? Czekamy!

Zawiadamiamy,

że Redakcja i Administracja „GRUNTU i DZIAŁKI” została przeniesiona na ul. Kopernika L. 1.
