

# *Radjo na wsi*

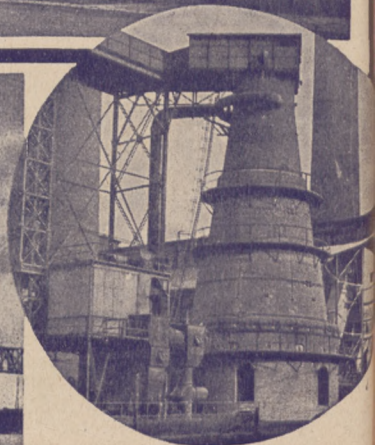
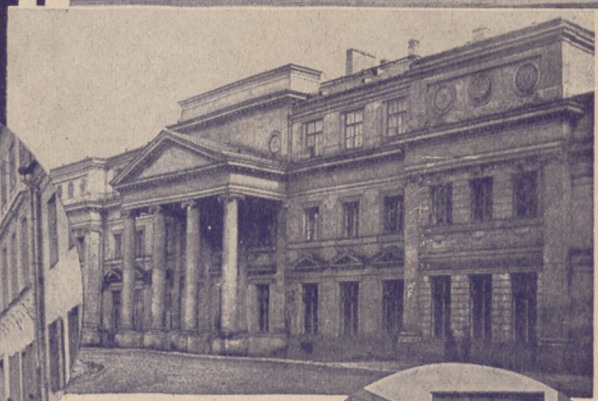
KWIECIEŃ-MAJ-CZERWIEC 1936







Przemówienie Pana  
Prezidenta R.P. przez  
radjo 19 marca 1936 r.  
Gen. Rydz - Śmigły  
przed mikrofonem.  
Urząd Wojewódzki  
w Katowicach.  
Gmach Ministerstwa  
Rolnictwa w Warsza  
wie.



Ostra Brama w Wilnie.  
Port w Gdyni.  
Zakłady Przemysłowe w Chorz

# Radjo na wsi

ILUSTROWANY KWARTALNIK RADJOWY

ROK II.

Kwiecień — Maj — Czerwiec 1936

NR. 2

REDAKCJA: WARSZAWA, UL. MAZOWIECKA Nr. 5 — TELEFON 553-50

ADMINISTRACJA: WARSZAWA, UL. CHMIELNA 62 m. 1 — TELEFON 630-70

Prenumerata roczna 50 gr. Numer pojedynczy 10 gr., z przesyłką gr. 15

## Dziesięciolecie Polskiego Radja

Dziesięć lat mija od dnia, gdy rozpoczęła swą pracę pierwsza, niewielka i słaba jeszcze, stacja nadawcza Polskiego Radja.

Od tego czasu radjo czyni w Polsce ciągle wielkie postępy. Z miesiąca na miesiąc rosą rzesze radjostłuchaczy, a równocześnie jak grzyby po deszczu powstają coraz to nowe stacje nadawcze Polskiego Radja. Mamy już dziś 8 potężnych radjostacji w całej Polsce (rozgłośnia centralna w Raszynie pod Warszawą jest jedną z silniejszych w Europie), a program Polskiego Radja jest przez nie wszystkie nadawany przez kilkanaście godzin dziennie.

Cóż sprawia, że, mimo kryzysu, jaki od lat już szaleje na całym świecie, tak pięknie rozwija się nasze radjo? Otóż wpływa na to przede wszystkim coraz szersze uświadomienie ogółu obywateli, że radjo, to dziś jeden z najpotężniejszych środków podniesienia oświaty, uświadomienia obywatelskiego, dobrobytu i bezpieczeństwa.

Nikomu przytem nie daje radjo tyle, co właśnie rolnikom, pozabawionym tych wszystkich dobrodziejstw, jakie mieszkańcom miast daje postęp i kultura nowoczesnego życia. Mimo to jednak — wieś stanowiła doniedawna znikomo małą garstkę wśród wielkiej rzeszy abonentów miejskich. Na szczęście ostatni rok przyniósł pod tym względem znaczną poprawę, ale to jeszcze nie wszystko!

Uczyniono przecież wiele, aby udostępnić wsi te wszystkie korzyści, jakie jej dać może radjo. Obniżono z 3 do 1 złotego miesięczne opłaty radjowe, a każdy gospodarz, każda gmina, czy świetlica wiejska może za pośrednictwem samorządu, lub organizacji, nabyć niedrogi i dobry, a na dogodnych warunkach sprzedawany odbiornik radjowy. Równocześnie zaś Polskie Radjo dąży stale do rozszerzania programów dla rolników. Zamierzone uruchomienie drugiej radjostacji nadawczej w Warszawie, oraz wzmocnienie rozgłośni prowincjonalnych pozwoli na dalsze uwzględnienie w programie życzeń i potrzeb wsi. Aby jednak mogły być one zaspokojone w należytych rozmiarach — musi być więcej, znacznie więcej, niż dziś radjostłuchaczy — rolników. Obowiązkiem przeto każdego z uświadomionych obywateli jest praca nad tem, aby nasza wiejska gromada radjowa wzrosła w dwójnasób już w najbliższym choćby roku!



## RADZIMY SAMI SOBIE

Każdy człowiek w rozwoju swego życia zdany jest przeważnie na własne siły.

Rozum, zaradność, pracowitość, energja i silna wola — oto są cechy, które warunkują każdemu człowiekowi powodzenie w życiu.

Znane nam są przykłady z życia sławnych ludzi, którzy zaczęli swą karierę od chłopców do posługi jak Edison — wynalazca telefonów, lub zwykłych robotników jak Ford — największy dziś na świecie fabrykant samochodowy. Polacy mogą również poszczycić się swym wielkim mężem, prof. Bartlem, który zaczynał od zwykłego robotnika i drogą samokształcenia doszedł do stanowiska profesora Politechniki lwowskiej i niemałej miary męża stanu.

Żelazna wola i niezłomne dążenie do zakreślonego celu może pokonać największe przeszkody i doprowadzi do osiągnięcia zamierzeń.

Może ktoś powiedzieć, że te zalety są wrodzone.

Nieprawda — przy dalszych chęciach może je u siebie rozwinąć każdy normalny człowiek. Podkreślam normalny t. j. — nie upośledzony umysłowo.

A więc przed każdym stają otwarte wrota do szerokiego, wyższego i lepszego życia. Potrzeba tylko dobrych chęci i dobrej woli. Te cechy charakteru a nade wszystko zaradność można rozwiązać.

Cóż to jest zaradność? Jest to umiejętność poradzenia sobie w każdej najtrudniejszej sytuacji życia.

Aby być zaradnym trzeba stać się samodzielnym t. zn. samemu myśleć za siebie i decydować o sobie i swoich sprawach.

Samodzielnność rodzi zaradność, tę tak cenną i nieodzowną do powodzenia życiowego zaletę.

Nic przeto dziwnego, że w Polsce postępowy ruch ludowy — postawił na naczelnem miejscu rozwinięcie samodzielności jednostkowej i grupowej.

Przed niedawnymi czasami za chłopów myśleli wszyscy, tylko nie on. W tem też należy szukać przyczyny niezaradności chłopskiej i niepowodzenia społeczno-gospodarczego wsi.

Dziś młodzież wiejska woła — chcemy być samodzielną, nie trzeba nam opiekunów. To samo głosi ruch społeczno - zawodowy starszych.

I słusznie —bo samodzielność to zaradność i gwarancja powodzenia jednostkowego i grupowego 24-ro miljonowej rzeszy chłopskiej.

Samodzielnność — to łatwiejsze wydobywanie się z kłopotów dnia codziennego.

A ileż to jest kłopotów, w których trzeba umieć sobie samemu poradzić.

Przedewszystkiem wypadnie dobrze się nagłowić, jak gospodarstwo przykładowie zorganizować, dobrze sprzedać swoje produkty, dobrze kupić inny towar. Słowem wszystko zrobić dobrze — bo co się zrobi źle, to i strata własna i wstyd przed innymi, a zatem i przykrość osobista.

I jeżeli chcemy coś zrobić dobrze, to musimy udać się przedewszystkiem po poradę do swojej głowy i po pomoc do własnych sił. Ci doradcy — pomocnicy są zawsze dostępnymi i usłuźni.

Ale jest jeszcze jeden wielki człowiek — g r o m a d a. Do tego zbiorowego człowieka nieraz trzeba będzie się udać już nie po samą poradę, ale po opiekę i pomoc w swych poczynaniach.

Oto gdy chcemy sprowadzić nawozy sztuczne, zbyć inwentarz rzeźny, nabyć jakąś większą partję towaru, zbudować dom ludowy, wystąpić do władz — musimy się posługiwać metodą pracy zbiorowej — gromadzkiej. Najpierw więc trzeba stworzyć taką gromadę — zespół — jako instrument tej pracy.

Podstawową, zorganizowaną gromadą, przejętą wspólnym dążeniem do jakiegoś celu — jest kółko rolnicze. Tam gdzie ono istnieje — życie społeczne i gospodarcze wsi płynie inaczej, bowiem wiele trudności łatwiej można usunąć wspólnym pomysłem i zgromadzonym wysiłkiem.

Mimo widocznych korzyści z pracy zespołowej, zrozumienie dla niej jest jeszcze po 18 latach pracy w niepodległej Polsce — niewielkie. Stan organizacyjny wsi wyraża się dziś liczbą 5 kółek rolniczych na każde 100 wsi.

Nie należy więc dziwić się, że masy wiejskie są bierne i na wszelkie przemiany obojętne, bo wysiłki tych 5-u procentów rozbijają się o obojętność, a nieraz i nie-wiarę przeważającej 95% niezorganizowanej masy.

Aby móc spowodować zasadnicze zmiany na lepsze, stan organizacyjny wsi musi podnieść się w tempie znacznie szybszym.

Wówczas narastające kłopoty dnia codziennego będą z łatwością pokonywane własnym wysiłkiem i własną zaradnością.

Inż. WACŁAW WRÓBLEWSKI.

## ORGANIZACJA ZBYTU

### GIELDY MIĘSNE I KASY TARGOWE.

Coraz to bardziej zwiększająca się rozpiętość pomiędzy cenami otrzymywanymi przez rolników za swe produkty oraz cenami, jakie za te same produkty w stanie surowym lub też przerobionym płać konsumenci w miastach, jest jedną z przyczyn przewlekłego kryzysu w rolnictwie. Powodem tego stanu rzeczy jest z jednej strony bardzo małe zmniejszenie się kosztów, związanych z obrotem artykułami rolnymi, jak taryfy kolejowe, opłaty rzeźne oraz całego szeregu innych świadczeń, zarówno państwowych jak i komunalnych, z drugiej zaś strony coraz bardziej rozwielniające się pośrednictwo, któremu producenci w dostatecznej mierze nie umieją się przeciwstawiać. O zmniejszenie wszystkich świadczeń, które niewspółmiernie obciążają obrót, walczą centrale organizacji społecznych i gospodarczych. Sprawy zaś organizowania bezpośrednich dostaw leżą w możliwościach kółek rolniczych C. T. O. i K. R., które powinny wykazać w tym kierunku jak najdalej idącą inicjatywę. We wskazówkach niniejszych ograniczymy się do omówienia możliwości zbytu najważniejszych artykułów, produkowanych przez rolników.

Aby zorganizować w odpowiedni sposób zbyt i otrzymać za swe produkty ceny właściwe, musimy zwrócić uwagę na trzy zasadnicze czynniki:

- a) Racjonalne zorganizowanie wytwórczości.
- b) Tworzenie organizacji zbytu.
- c) Wyszukiwanie najdogodniejszych rynków zbytu.

Bez zespolenia tych trzech czynników wysiłki nasze w kierunku zbytu będą iść na marne, załamując niefjednokrotnie ludzi dzielnych i ideowych w realizowaniu tego w chwili obecnej najważniejszego zagadnienia dla wsi.

Pierwszy z wymienionych czynników jest bodaj najważniejszy, bowiem bez tak zwanej standaryzacji, to jest wyrównania produktu w jakimkolwiek kierunku, nie możemy spodziewać się oczekiwanych rezultatów w formie osiągnięcia dobrej ceny. Czy weźmiemy wagonowe dostawy zboża, czy wagonowe dostawy żywca do bekoniarń, czy też inne rynki krajowe lub zagraniczne, zawsze będziemy mieli trudności z ulokowaniem, jeżeli towar nie będzie wyrównany. Jedna zła sztuka trzody, czy bydła w wagonie, bądź kilka metrów niedoczyszczonego zboża, psują cenę całego transportu, powodując rozgoryczenie zrzeszonych dostawców z jednej strony, zaś niechęć odbiorców z drugiej. Aby osiągnąć jednakową jakość towaru, trzeba pracę zacząć od wyboru jednolitego nasienia, czy też jednolitego materiału hodowlanego przez tych rolników, którzy zamierzają wspólnie zbywać produkty. Nadmienić należy, że jednolity materiał hodowlany, czy jednolite nasienie nie stanowi wszystkiego i konieczne jest zwrócenie uwagi na jednakowy sposób uprawy przy produktach rolnych oraz żywienia przy produkcji hodowlanej.

Drugim niemniej ważnym czynnikiem jest sama organizacja zbytu, która zasadniczo zmierzać może w dwóch kierunkach: a) zbyt przy pomocy organizacji, jak Kółka Rolnicze, lub C. T. O. i K. R., b) zbyt przy pomocy specjalnie w tym celu zorganizowanej spółdzielni rolniczej. Aby zorganizować specjalną spółdzielnię zbytu, działającą w pewnym zakresie, trzeba odpowiednio wyrobionych ludzi, kapitału i dużej wśród rolników świadomości celu, który chce się osiągnąć. Mając na uwadze te trudności, C. T. O. i K. R. postanowiło zorganizować zbyt w pierwszym rzędzie przy pomocy swych ogniw organizacyjnych przez zakładanie przy nich, opartych na specjalnym regulaminie, sekcji organizacji zbytu i spółdzielczości rolniczej, które, prócz głównego celu jednoczenia wysiłków wszystkich zrzeszeń, zmierzających do organizowania wspólnego zbytu, będą miały za zadanie praktyczne organizowanie zbytu tam, gdzie spółdzielnie nie są czynne. Praca w tym kierunku będzie wstępem do zakładania własnych spółdzielni różnego typu.

Trzecia, niezmiernie ważna sprawa, to znalezienie odbiorców na produkty jednolite, które zamierzamy zbywać bezpośrednio. Dla całego szeregu artykułów płacówki takie już posiadamy, a więc dla zboża — Państwowe Zakłady Przemysłu Zbożowego, jak również szereg zrzeszonych w Centrali Stowarzyszeń Rolniczo-Handlowych—spółdzielni rolniczo-handlowych na terenie całego państwa. Dla masła i jaj—Związek Spółdzielni Mleczarskich i Jajczarskich. Dla zbytu wełny—przetargi stale w Poznaniu przy Międzynarodowych Targach. Dla żywca—bekoniarnie, a w niektórych większych ośrodkach giełdy mięsne i kasy targowe. Nie posiadamy jednak właściwych odbiorców dla całego szeregu artykułów, jak np. owoce i t. p.

Jeżeli rolnicy chcą zbywać produkty takie grupowo, powinni zgłaszać się do C. T. O. i K. R. z prośbą o znalezienie odbiorców. Obowiązkiem zaś organizacji rolniczych jest przyjście rolnikom z pomocą. Przez takie postępowanie wytworzy się współpraca wszystkich ogniw, która pozwoli na pogłębienie zagadnień zbytu w stosunku do coraz to nowych artykułów rolniczych.

Dla drobnego rolnika jednym z najważniejszych artykułów, którego zbyt powinien odbywać się grupowo — to żywiec. W naszych warunkach istnieją dwie możliwości zbytu: a) do głównych ośrodków zbytu, b) do fabryk bekonowych. Odnośnie zbytu żywca, trzody i bydła mamy zorganizowane dotychczas dwa ośrodki: Warszawę, która posiada Giełdę mięsną i Kasę Targową, oraz Lublin, który posiada Giełdę mięsną.



Tak lubelska jak i warszawska Giełda mięsna są instytucjami, dzięki którym rolnicy są informowani o cenach płaconych przez odbiorców oraz mają umożliwione bezpośrednie dotarcie do przetwórcy. W Warszawie aparatem odbiorczym jest w chwili obecnej Kasa Targowa, która w pierwszym rzędzie ma za zadanie sprzedaż komisową trzody i bydła, dostarczonego przez rolników, oraz udzielanie zaliczek w tym zakresie. Jeżeli dane Kółko Rolnicze, czy C. T. O. i K. R. zamierza zbyć żywiec za pośrednictwem Kasy targowej, to powinno ją o tem zawiadomić na 10 dni, do dwóch tygodni naprzód, podać, w jakim gatunku żywiec ma być wysłany i czekać odpowiedzi Kasy, którego dnia najkorzystniej będzie towar dostarczyć. Zaznaczyć należy, że towar powinien być jednolity, gdyż inaczej zajdą trudności w sprzedaży. Pożądane jest, aby wraz z transportem udał się na miejsce sprzedaży wybrany przez rolników mąż zaufania, który zaznajomiłby się praktycznie z warunkami sprzedaży. Po sprzedaniu żywca przez Kasę pieniądze wysyłane są tego samego dnia, względnie następnego. Jeżeli rolnicy chcą otrzymać na miejscu z Kasy targowej zaliczkę na wysłany żywiec, to mogą to osiągnąć przez wejście w porozumienie z jakąkolwiek placówką kredytową, która na zasadzie wótnika listu przewozowego może udzielić im zaliczki. Kasa Targowa mieści się w Warszawie, przy ul. Namiestnikowskiej 4.

Co się tyczy dostaw bekonowych, fabryki bekonowe, aby ułatwić rolnikom bezpośrednie dostawy do bekoniarów i zapewnić ciągłość zbytu, zawierają z poszczególnymi rolnikami, oraz z ich zrzeszeniami kontrakty na dostawy trzody. Przy dostawach rolnicy w kontrakcie zobowiązują się dostarczyć w pewnych terminach określoną ilość trzody typu bekonowego wagi od 82—94 kg. Za sztukę wyborowej jakości, prócz ceny ustalonej przez poszczególne fabryki bekonowe w porozumieniu z izbami rolniczymi na okres tygodniowy, w zależności od konjunktury, przewidziane są premje. Kontrola Izb Rolniczych zapewnia hodowcy odpowiednią cenę rynkową, zaś premja pozwala danym zrzeszeniom na kupno odpowiedniego materiału rozplodowego i racjonalne jego żywienie, celem uzyskania coraz lepszej jakości bekonów.

KONSTANTY SIKORA

## JAK OBCHODZIĆ SIĘ Z ODBIORNIKIEM LAMPOWYM?

Odbiornik detektorowy, aczkolwiek bardzo tani do nabycia i niewymagający żadnych kosztów utrzymania, przeznaczony jest do odbioru najbliższej stacji nadawczej i to tylko na słuchawki. Aczkolwiek odbiór na słuchawki jest bardzo czysty i wyraźny, to jednak zmusza słuchacza do nieruchomego siedzenia przy odbiorniku. Słuchanie programów radiowych za pomocą odbiornika detektorowego jest dostępne niewielkiej tylko ilości osób, ponieważ włączenie większej liczby słuchawek powoduje znaczne osłabienie siły odbioru. To też, jeżeli chcemy odbierać większą ilość stacji polskich i zagranicznych, oraz słuchać programów radiowych, za pomocą głośnika, musimy nabyć odbiornik lampowy. W sprzedaży znajduje się wiele rodzajów odbiorników lampowych w cenie od 80 zł. do 1000 zł. Odbiorniki wielolampowe (4—6 lamp) odbierają przy pomocy bardzo małej anteny większą ilość stacji zagranicznych, mają silniejsze głośniki, budowa ich jest bardziej skomplikowana i dlatego są droższe. Odbiorniki o mniejszej ilości lamp (2—3 lampy) odbierają nieco mniej stacji i pracują najlepiej na większych antenach zewnętrznych,

ale zato są prostsze w budowie i w związku z tem znacznie tańsze. Na wsi, gdzie warunki odbioru radjowego są znacznie lepsze niż w miastach, do dobrego odbioru na głośnik stacyj krajowych i kilkunastu zagranicznych, wystarczy przy dobrej antenie zewnętrznej, najprostszy odbiornik dwu albo trzy lampowy.

Odbiorniki lampowe różnią się w użytku od odbiornika detektorowego tem przedewszystkiem, iż wymagają zasilania prądem elektrycznym. W tych miejscowościach, gdzie jest oświetlenie elektryczne, używamy t. zwanych odbiorników sieciowych. Odbiornik sieciowy, włączony zapomocą specjalnej wtyczki do kontaktu prądu elektrycznego, pobiera potrzebną mu elektryczność z sieci oświetleniowej. W miejscowościach, gdzie niema światła elektrycznego używamy tak zwanych odbiorników bateryjnych. Odbiornik bateryjny czerpie niezbędną mu energję elektryczną z dwóch źródeł: z tak zwanej baterji żarzenia i baterji anodowej.

Odbiornik sieciowy ma tę przewagę nad odbiornikiem bateryjnym, iż nie wymaga żadnych baterji, które się zużywają i muszą być po pewnym czasie zastąpione przez świeże, pozatem odbiornik sieciowy przy tej samej ilości lamp, co bateryjny, jest nieco głośniejszy w odbiorze. To też w praktyce odbiornik 2-lampowy sieciowy ma tę samą siłę głosu, co odbiornik bateryjny 3-lampowy, odbiornik bateryjny zato odznacza się nieco czystszym odbiorem.

Odbiorniki lampowe o małej ilości lamp i prostej budowie, noszą nazwę techniczną odbiorników jednoobwodowych, gdyż posiadają zwykle jeden organ strojenia: kondensator, co razem z cewką umieszczoną w odbiorniku stanowi t. zwany obwód strojenia. Należy jeszcze zaznaczyć, iż odbiorniki sieciowe posiadają t. zwaną lampę prostowniczą. Lampa taka nie spełnia czynności wzmacniania odbioru, to też nie zalicza się jej do ogólnej ilości lamp w odbiorniku. Zwykle mówi się o odbiornikach sieciowych: odbiornik tyłolampowy plus lampa prostownicza.

Po tych bardzo krótkich wyjaśnieniach ogólnych zapoznajmy się ze sposobami nabycia, uruchomienia i obsługi odbiornika lampowego.

#### A. KUPNO ODBIORNIKA.

Dobre działanie odbiornika lampowego nie zależy od jego ładnego wyglądu zewnętrznego, tylko od użycia dobrych części składowych i właściwego ich zestawienia. Ponieważ bardzo mało osób zna się na budowie odbiorników a trudno zbadać budowę wewnętrzną gotowego odbiornika, poleca się nabywać odbiorniki znanych firm radjowych, które są wprawdzie nieco droższe, ale zato lepsze i pewniejsze w działaniu od odbiorników robionych przez pokątnych techników, często bardzo słabo znających swój fach. Szereg poważnych fabryk radjowych wyrabia popularne odbiorniki lampowe po cenie przystępnej. Koszt nabycia odbiornika 2—3 lampowego, bateryjnego czy sieciowego wynosi około stukilkudziesięciu złotych. Prawie każdy większy sklep radjowy sprzedaje odbiorniki na dogodnie spłaty miesięczne. Przy nabywaniu odbiornika radjowego należy zaznaczyć, czy odbiornik ma być bateryjny czy sieciowy; w tym ostatnim wypadku należy podać wielkość napięcia sieci elektrycznej (ile wolt, 120, czy 220) oraz rodzaj prądu (stały czy zmienny). Najpewniej dowiedzieć się można o rodzaju używanego w danej miejscowości prądu oświetleniowego w miejscowej elektrowni.

#### B. URUCHOMIENIE ODBIORNIKA.

Popularne odbiorniki małowolnowe, pomimo różnego wyglądu zewnętrznego, posiadają prawie tę samą budowę wewnętrzną. W skrzyni drewnianej umieszczona jest na dolnej części metalowa podstawa, na której znajdują się lampy oraz inne



części radjowe, do otworu w ścianie frontowej odbiornika umocowany jest głośnik, poniżej otworu na głośnik, na desce frontowej odbiornika znajdują się gałki strojeniwowe, zwykle ze skalą wskazującą nazwy stacyj nadawczych. Tylna ściana odbiornika, umocowana za pomocą śrubek, lub zawiasów, może być zdejmowana, celem udostępnienia wnętrza odbiornika.

Na tylnej ścianie odbiornika, u dołu, znajdują się gniazdka anteny, uziemienia oraz często adaptera gramofonowego. Chcąc uruchomić odbiornik, odkręcamy tylną ścianę odbiornika i przystępujemy do umieszczenia lamp. Należy bacznie uważać, by nie pomylić ich kolejności, co mogłoby wywołać uszkodzenie odbiornika i samych lamp. Po umieszczeniu lamp, o ile mamy do czynienia z odbiornikiem sieciowym, należy sprawdzić, czy odbiornik jest załączony na właściwe napięcie sieci. W tym celu należy obejrzeć transformator sieciowy, umieszczony zwykle tuż przy tylnej ścianie, którego śrubka, względnie przełącznik winien być umieszczony w gniazdku, odpowiadającym miejscowemu napięciu sieci. Po umieszczeniu lamp w odbiorniku należy włączyć antenę i uziemienie do gniazdek oznaczonych literami A(ntena) i Z(iemia), poczem przystępujemy do połączenia odbiornika ze źródłami prądu.

W odbiorniku sieciowym wystarczy w tym celu umieścić wtyczkę w kontakcie prądu elektrycznego, natomiast odbiornik bateryjny wymaga połączenia go z baterją żarzenia i baterją anodową. W tym celu łączymy sznury bateryjne z właściwymi źródłami prądu. Sznury z łapkami oznaczone  $-z$  i  $+z$  lub  $-4V$  i  $+4V$  łączymy z baterją lub akumulatorem żarzenia, natomiast sznury z wtyczkami łączymy z baterją anodową, bacząc, by cyfry napięcia podane na wtyczkach sznurów i gniazdkach baterji anodowej zgadzały się z sobą. Po umieszczeniu lamp w odbiorniku, załączeniu anteny i ziemi, oraz po połączeniu odbiornika ze źródłami prądu, możemy przystąpić do strojenia. Każdy odbiornik popularny, jednoobwodowy, posiada następujące organy strojenia: gałka strojenia, gałka reakcyjna, przełącznik fal, wyłącznik. Przekręcając wyłącznik, zapalamy lampy i uruchamiamy w ten sposób odbiornik (w niektórych odbiornikach wyłącznik połączony jest z przełącznikiem fal tak, iż pierwszy lekki obrót gałki powoduje włączenie prądu, następne zaś obroty zmieniają zakresy fal).

Po włączeniu prądu do odbiornika nastawiamy przełącznik fal na ten zakres, na którym pragniemy znaleźć daną stację. Należy zaznaczyć, iż niektóre odbiorniki nowszej konstrukcji posiadają 3-ci zakres fal t. zw. fale krótkie. Na zakresie fal krótkich możemy odbierać wciągu dnia, kiedy odbiór na zakresie fal średnich dłużej jest znacznie słabszy, szereg zagranicznych stacyj z dużą siłą głosu i wyrazistością.

Właściwe „łapanie” stacyj dokonywujemy przy pomocy gałki strojenia, nastawiając wskazówkę skali na żadaną stację. Pamiętać należy, iż nazwy stacyj, podane na skali oznaczają tylko w przybliżeniu miejsce danej stacji w stosunku do innych, dlatego też po usłyszeniu danej stacji nastawiamy strzałkę skali na jaknajgłośniejszy odbiór, który wzmacniamy, obracając lekko gałką reakcyjną w prawo.

Często dobry odbiór stacyj dalszych zagłuszony jest przez stację lokalną. By stłumić stację przeszkadzającą, używamy t. zw. filtru. Prawie każdy odbiornik jednoobwodowy ma wbudowany filtr. Chcąc usunąć przeszkadzającą stację, nastrajamy odbiornik na najsilniejszy odbiór stacji przeszkadzającej, poczem obracamy gałkę, względnie śrubkę filtru, aż do uzyskania największego stłumienia odbioru. Tak nastrojony filtr głuszyć będzie stację przeszkadzającą w odbiorze, umożliwiając odbiór stacyj dalszych o zbliżonej długości fali do stacji lokalnej.

Należy pamiętać, iż gwizd, jaki powstaje w odbiorniku w wypadku przekroczenia gałki reakcyjnej zbyt w prawo, przenosi się z anteny odbiornika na anteny sąsiadów, w promieniu kilkuset metrów, powodując zakłócenia odbioru. Dlatego też należy uważnie manipulować gałką reakcyjną, by uniknąć niepotrzebnych hałasów w swoim i w sąsiednich odbiornikach.

### C. OBSŁUGA ODBIORNIKA.

Jak zaznaczyliśmy wyżej, odbiornik lampowy winien być zasilany prądem elektrycznym. Odbiornik sieciowy czerpie potrzebną mu energię elektryczną całkowicie z sieci oświetleniowej i w związku z tem obsługa jego ogranicza się tylko do wymiany zużytych po pewnym czasie (rok—dwa) lamp na nowe. Odbiornik bateryjny zasilany musi być dwoma rodzajami prądu elektrycznego: prądem żarzenia o niskim napięciu (4V.) i prądem anodowym o wysokim napięciu (60—120V).

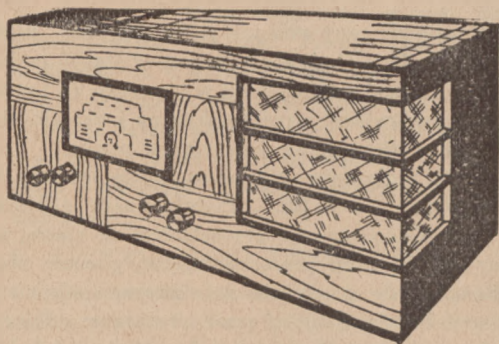
Prąd żarzenia czerpiemy z suchej baterji żarzenia lub akumulatora. Baterja żarzenia sucha, aczkolwiek bardzo wygodna w użyciu, musi jednak po wyczerpaniu jej być zastąpiona przez nową świeżą baterję. Dlatego też praktyczniej jest, szczególnie jeżeli słuchamy częściej radja, używać do żarzenia lamp — akumulatora. Akumulator po wyładowaniu się może być naładowany z powrotem w najbliższej elektrowni, względnie w sklepie radjotechnicznym. Akumulator naładowany ma napięcie 4 . Po pewnym czasie, w zależności od tego jak często i długo jest on używany, napięcie akumulatora spada do 3,8 V. i wówczas musi on jaknajszybciej być oddany do ładowania. Akumulator wyładowany, a nie naładowany ponownie, ulega zepsuciu. Dlatego więc należy sprawdzać napięcie akumulatora t. zwanym voltomierzem, by stwierdziwszy wyczerpanie akumulatora oddać go natychmiast do ładowania.

Przy przenoszeniu akumulatora należy chronić go od wstrząsów, w szczególności zaś uważać, by śrubki akumulatora nie zostały zwarte metalowym przedmiotem, co powoduje niszczenie akumulatora przez krótkie spięcie.

Prąd anodowy czerpiemy z t. zw. baterji anodowej; po pewnym okresie czasu napięcie jej spada i musi ona wówczas być zastąpiona przez świeżą baterję. Zależnie od tego, jak często słuchamy radja, baterja anodowa wystarcza na okres 1 — 3 miesięczny, akumulator na 2 do 4 tygodni.

Należy uważać, używając odbiornika, by po skończonym słuchaniu audycji uziemić antenę i wyłączyć akumulator.

# N A T A W I S



ODBIORNIKI | UNIWERSALNE  
na prąd stały i zmienny

ODBIORNIKI BATERYJNE  
o małym zużyciu prądu

SPECJALNE APARATY  
DLA ŚWIETLIC WIEJSKICH  
w cenie od zł 150 za komplet  
3-lampowy

Informacje i prospekty:

Zakłady Radjotechniczne

## N A T A W I S

Warszawa, ul. Puławska 36/38



# O CZEM PAMIĘTAĆ NALEŻY

## W KWIECNIU.

**Sprawy fachowe** — należy bezwzględnie wybielić chlewnie, obory i stajnie. Niech wszyscy rolnicy poszczepią świnię przeciw różycy i pomorowi. Pouczyć się wzajemnie na zebraniu Kółka Rolniczego o tem, jak najlepiej żywić małe kurczęta, aby z nich wyrosły dobre nioski. Należy także omówić gospodarkę w pasiece i zorganizować dostawę sztucznej węzy dla właścicieli poszczególnych pasiek.

Już w połowie kwietnia zasiać łubin na nasienie. Sadzić ziemniaki nie krajane. W tych gospodarstwach, gdzie ziemniaki nie były wymieniane, dobrze będzie za poradą instruktora, nauczyciela Szkoły Rolniczej, a jeszcze lepiej dyrektora Stacji doświadczalnej, wymienić sobie chociaż z 1 q. ziemniaków na taką odmianę, która jest rakoodporną i udaje się dobrze na naszych ziemiach. Pod ziemniaki i łubin dobrze jest nawozić nawozami potasowemi, pod łubin — kainitem, a pod ziemniaki — solą potasową.

O ile mamy w płodozmianie przewidzianą koniczynę, to należy skutecznie wsiewkę. Seradele wsiewać w oziminy jako między plony. Gdzie koniczyna wypadła, to puste place zasiewać rajgrasem włoskim, inkarnatką, lub seradelą. Poie zasiane marchwią i burakami, gdy powstanie skorupa, natychmiast puszczamy wał lub bronę. Jarzyny, gdy tylko w nich pojawi się ognicha, lub gdy jej niema, ale jest skorupa (a niema w jarzynach wsiewki), to natychmiast je bronujemy ostre-  
mi, lecz lekkimi bronkami.

Drzewa w kwiecie opryskiwać.

Wysiewać późną rozsadę kapusty i brukwi.

**Prace organizacyjne.** Na wspólnym zebraniu Kółka Rolniczego omówmy sprawę ubezpieczeń od gradobicia. Ułóżmy sobie plan prac w Kółku Rolniczym na okres letni.

O ile we wsi mamy konkursy przysposobienia rolniczego, bierzmy udział wszyscy w lustracjach tych konkursów.

Zorganizujmy wycieczkę do Stacji doświadczalnej i do Szkoły Rolniczej, aby przyrzeć się, jak zostały wykonane prace wiosenne.

**Prace oświatowe.** Czytajmy „Przewodnik Gospodarski“, „Przodownicę“, zapoznajmy się przez przeczytanie odpowiedniej książki z tem, jak żywić krowy na wiosnę. Najlepszą formą pracy oświatowej w tym czasie, gdy mamy mało czasu, to pogadanki aktualne w radjo.

**Sprawy samorządowe.** Zorganizujmy święto sadzenia drzew przy drogach gminnych. Omówić porządkowanie drogi i ścieków we wsi oraz dróg gminnych.

Od 1 kwietnia b. r. każda gromada powinna postarać się o to, aby w jej wsi znajdowało się pismo zawodowe, wydawane przez organizację rolniczą.

**Młodzież Wiejska.** Lustracje konkursów rozpocząć, jak tylko rośliny wejdą. W lustracji niech biorą udział wszyscy członkowie danej organizacji. Po-

starać się, aby miejscowy samorząd przyszedł z pomocą zorganizowanej Młodzieży Wiejskiej, dla zakupu radja lampowego. Słuchać pogadanek przeznaczonych dla rolników.

## W MAJU.

**Sprawy fachowe.** Ubezpieczyć zboża od gradobicia. Zorganizować dzień walki z chwastami. Do tej pracy wciągnąć wszystkie organizacje wiejskie, a nawet działwę szkolną. Omówić sprawę zbierania kompostów i rzucić hasło: „Każdy rolnik powinien mieć wzorowo urządzoną kupę kompostową”.

Wysiewamy w połowie miesiąca kukurydzę na ziarno, a następnie koński ząb, słonecznik i mieszanki na zieloną paszę. Nie zapomnijmy, chociaż na małych kawałkach, posadzić żywokost dla świń. Słabą pszenicę bronować i to dobrze. Buraki jak tylko wyjdą z pod ziemi, zaraz przerwać, no i ziemię wrzucić. Okopowe obredlać i okopywać.

Naprawić płoty, okólniki. Rowy w swoim polu wyczyścić. W maju pastwiska są słabe, to też trzeba jeszcze dopasać inwentarz w oborze. Gnoj, o ile mamy miał torfowy, przesypywać i dobrze ugniatać. Cielęta, które nie idą na pastwisko, trzymać cały czas na okólniku. W sadzie niszczy szkodniki na drzewach i w ogrodzie warzywnym, w zarodku, nim zdołają się rozmnożyć.

**Prace organizacyjne** — wziąć udział w ogólnych zjazdach, zwołanych przez powiatowe organizacje rolnicze. Odnowić polisę ubezpieczeniową płodów od gradobicia. Całym Kółkiem rolniczym wyjdźmy w pole, obejdźmy parę zasiewów i zapoznajmy się z uprawą, a także pojawiającymi się szkodnikami i chorobami. Najlepiej na takie obejście pól zaprosić instruktora, lub nauczyciela rolnika ze szkoły rolniczej.

**Prace oświatowe.** Czytać artykuły w „Przewodniku Gospodarskim” i w pismach spółdzielczych. Zorganizować wycieczkę do wzorowego gospodarstwa w innym powiecie. Słuchać radjowych pogadanek rolniczych, po wygłoszonej pogadance przedyskutujcie. Co się Wam nie podoba w takiej pogadance, ujmijcie to na piśmie i poślijcie do Polskiego Radja.

**Sprawy samorządowe.** Koniec maja najlepiej nadaje się do prac szarwarkowych; niech więc, przedewszystkiem, sposobem dobrowolnego szarwarku, rolnicy uporządkują drogę przez wieś, rowy we wsi i na swoich polach. Odbyć zebranie gromadzkie, na którym sołtys powinien zdać sprawozdanie za rok ubiegły. Samorząd gminny, łącznie ze wszystkimi organizacjami na wsi, niech zorganizuje parę poranków walki z chrabąszczem — do tej roboty wciągnąć trzeba i młodzież szkolną.

**Młodzież Wiejska.** Dać inicjatywę we wsi, aby szarwarkiem urządzić we wsi chodniki, poidło dla inwentarza i studnię ogólną, gdy o wodę jest we wsi trudno. Odwiedzić w innej wsi zespoły konkursowe, zorganizować rowerową wycieczkę do innego powiatu, poznać Szkoły Rolnicze, Stacje doświadczalne i wzorowe gospodarstwa, jak również i spółdzielczość.

## CZERWIEC.

**Sprawy fachowe.** Kosić siano, jak tylko większość traw zakwitnie, nie przetrzymywać siana na pniu. Przygotować się do żniw. Kosy, maszyny, narzędzia, uprzęż i wozy muszą być należycie przygotowane.

W polu prowadzimy walkę z chwastami, krowom wysokomlecznym, prócz pastwiska, dodawać mieszankę pasz treściwych.



**Sprawy organizacyjne.** Zorganizować zawczasu wspólną sprzedaż owoców. Zorganizować spółkę maszynową. Kosztowniejsze, a niezbędne narzędzia, kupować przez spółdzielnię, jako Kółko Rolnicze i jako Spółka maszynowa. Przypilnować, aby Ci rolnicy, którzy prowadzili rachunki rolnicze, (a powinien to robić każdy rolnik), niech zrobią zestawienia rachunkowe za rok ubiegły.

**Prace oświatowe.** Omówić na zebraniu Kółka Rolniczego sprawę poplonów w spichrzu, wygłosić referat na temat szkodników. Ze względu na to, że mamy b. mało wolnego czasu na czytanie — słuchajmy uważnie radja. Zróbmy też lustracje w zespołach konkursowych.

**Prace samorządowe.** Do dnia 15 czerwca ukończyć roboty szarwarkowe. Gromada składa sprawozdanie Zarządowi gminnemu, soltys — z wykonania budżetu oraz ogólnych prac gromady za rok ubiegły.

**Młodzież Wiejska.** Przygotować się i zainteresować wszystkie organizacje wiejskie świętem spółdzielczości. Organizować wspólne słuchanie radja. Przeprowadzić drugą lustrację prac konkursowych. Świetlice wybielić, a o ile w świetlicy brak radja, zorganizować zabawę, loteryję fantową i za zebrane pieniądze kupić radjo.

ARKADJUSZ A. MALINOWSKI.

## RADJO W ŚWIETLICY

Wspólnymi siłami z drobnych składek zebrano wreszcie potrzebną sumę. Pojechano do miasta, nabyto piękny odbiornik radjowy i umieszczono go na honorowym miejscu w świetlicy. Pierwszy wieczór radjowy w świetlicy był wielką uroczystością; przemawiał pan kierownik: że radjo to wielka rzecz, że dźwignie naszą wieś na wyższy poziom kultury, że dzięki radjo rolnik będzie mógł usprawnić swoje prace na polu, a wieczorem, w godzinach wolnych od pracy, mieć będzie, tu w świetlicy, łączność ze światem, a ze Stolicy Polski słuchać będzie pięknej muzyki i żywego słowa.

To też tłoczno było w świetlicy w pierwszych wieczorach audycji radjowych, kiedy wszyscy ze skupieniem przysłuchiwali się dźwiękom płynącym z głośnika. Ale już po kilku dniach pojawiły się trudności. Gdy jedni chcieli słuchać Warszawy — drudzy chcieli „łapać” stacje zagraniczne, (gwizdów, trzasków było coniemiarą), starsi chcieli posłuchać odczytu, młodszy woleli znów muzykę. Pogodzić się było trudno, więc co cichsi chowali się w kącie świetlicy i... radja nie słuchali. Tymczasem co gorętsi kręcili przy aparacie, aż odbiornik się popsuł i musieli go oddać do naprawy. A już i tak były przedtem straty, bo raz ktoś przez nieuwagę i nieumiejętność wywołał krótkie spięcie akumulatora i trzeba było kupować nowy, innym razem nie dopilnowano wyłączyć odbiornika i przez całą noc paliły się lampy — wyładował się akumulator i baterja.

Aż wreszcie przyjechał do świetlicy instruktor radjowy i wszystko zaraz poszło inaczej i lepiej. Przedewszystkiem pouczył młodszych, co się radjem więcej zajmują, jak założyć dobrą antenę i uziemienie i jak stroić odbiornik, żeby odbiór był głośny i wyraźny. Potem pokazał, jak obchodzić się z akumulatorem i baterjami, by się prędko nie wyczerpały i by nie było stąd większych kosztów dla świetlicy. Ale najciekawsze było ze sprawą słuchania radja.

Ciągle się panowie sprzecjali — mówił — co słuchać, myśleliście że zagraniczne audycje są ciekawsze, kręciliście przy aparacie, a pożytku z tego dla gromady nie było żadnego. A działa się tak dlatego, że nie znaleźcie programu radiowego i nie umieliście zorganizować ZBIOROWEGO SŁUCHANIA. I przedewszystkiem opowiedział dokładnie o programie radiowym. Dowiedzieli się wszyscy, jak się ten program układa na kilka miesięcy naprzód, jak o pewnej godzinie można zawsze słuchać audycji tego samego rodzaju, kiedy można natrafić na dziennik radiowy, kiedy na odczyty dla rolników a kiedy wreszcie i którego dnia w tygodniu usłyszeć można wesołe audycje żołnierskie i muzykę do tańca.

Zainteresowali się wszyscy programami radja, nikt przedtem nie domyślał się nawet, ile to ciekawych rzeczy można przez radjo usłyszeć. Ale instruktor mówił dalej: wszyscy państwo teraz widzicie, że każdy w radjo coś dla siebie ciekawego znaleźć może, ale jeden woli to, drugi co innego. Dlatego też, żeby z radja, co wspólną jest własnością, był ogólny pożytek, musicie zorganizować w swojej świetlicy ZBIOROWE SŁUCHANIE. Powinien być ktoś, kto będzie opiekował się odbiornikiem, pilnował programu, żeby zawiadamiać wszystkich, co w radjo nadawać będą ciekawego.

Tak jak instruktor radził — tak też i zrobiono. I odrazu wszystko poszło inaczej. Dyżurny w świetlicy ma teraz pod swoją opieką odbiornik i nikomu, oprócz niego, przy nim majstrować nie wolno. Tenże dyżurny z programu radiowego, podanego w czasopiśmie „Antena” na cały tydzień naprzód, wybiera co ciekawsze programy i wypisuje je na kartce, podając dzień i godzinę, którą wywiesza na tablicy. Wszyscy teraz zgóry wiedzą, co w radjo będzie dla nich ciekawego, i tak sobie czas układają, aby o tej porze móc zająć do świetlicy. Kiedy odbiornik działa, ci co na audycję tę specjalnie się wybrali — słuchają, a reszta cicho musi siedzieć przy gazetach czy książkach i słuchaniu radja nie przeszkadzać. Starsi gospodarze słuchają więcej odczytów rolniczych — młodzi więcej muzyki. Wszyscy są zadowoleni.

Jeden tylko Grzegorz, stary gospodarz, jest markotny. Skąd ci warszawiacy, powiada (bo odczytów rolniczych zawsze pilnie słucha) tak na roli się znają? Muszę do Polskiego Radja się wybrać i sam z nimi pogadać. Napisał list do radja, do wydziału rolnego. Odpisali mu zaraz, że bardzo są radzi, niech przyjeżdża, a wszystko mu pokażą i o sprawach wsiowych porozmawiają.

Ciągle teraz Grzegorz szykuje się wyjechać do Warszawy.

A. Z.

## POMOC BANKU ROLNEGO DLA ZADŁUŻONYCH ROLNIKÓW

W obliczu ostrego przesilenia, jakie przeżywa rolnictwo, Państwowy Bank Rolny już od szeregu lat współdziała z Rządem w akcji obniżania ciężarów finansowych wsi. W przeprowadzeniu tej akcji przypadła Bankowi wyjątkowo doniosła rola, zwłaszcza jeżeli się zważy, że w okresie wysokiej konjunktury Bank skupiał w swoich rękach około 1,2 miljarda kredytów, czyli niemal połowę ogólnego zadłużenia rolnictwa w instytucjach finansowych. Cała ta olbrzymia masa kredytów musiała ulec gruntownej rewizji, należało bowiem ciężar zadłużenia wsi przy-



stosować do warunków, wytworzonych przez kryzys, powodując obniżenie oprocentowania oraz przedłużenie okresu spłaty zaciągniętych przez rolników pożyczek; prócz tego w wielu wypadkach zaszła konieczność skreślenia części długu w celu przywrócenia zachwianej równowagi gospodarstw. Sfinansowanie tak daleko posuniętej konwersji oznaczało dla Banku bardzo poważny wysiłek, który znalazł swój wyraz w poświęceniu całego niemal zysku na ulgi dla dłużników; ponadto w roku ubiegłym Bank nie cofnął się przed poniesieniem jeszcze bardziej bolesnej ofiary, przekazując część swego kapitału zakładowego na Fundusz Oddłużenia. Fundusz ten ma na celu dostarczenie środków na sfinansowanie ulg w spłacie pożyczek bankowych, udzielonych gospodarstwom wiejskim.

Celem zaznajomienia się z rozmiarami i zasięgiem przeprowadzonej przez Bank akcji oddłużeniowej, podajemy w streszczeniu wyliczenie ulg, jakie zostały zastosowane w poszczególnych działach pożyczek:

W dziale kredytu w listach zastawnych: a) skreślono 9,1 milj. zł. w wyniku częściowego umorzenia kapitału niektórych pożyczek, b) obniżono oprocentowanie z 7 proc. i 8 proc. do 4 i pół proc., a na okres najbliższych dwu lat — do 3proc. w stosunku rocznym; c) przedłużono okres amortyzacji do 55 lat, licząc od dnia 31 grudnia 1932 r.; d) wprowadzono 3-letni okres karencyjny dla spłaty kapitału; e) odroczone bezprocentowo zaległości i rozłożono je na raty.

W dziale kredytu w obligacjach meljoracyjnych: a) skreślono 28,3 milj. zł. wskutek częściowego umorzenia kapitału pożyczek; b) obniżono oprocentowanie z 7 proc. do 4 i pół proc., a na okres najbliższych dwu lat — do 3 proc. w stosunku rocznym; c) przedłużono okres amortyzacji do 36 lat, licząc od dnia 31 grudnia 1932 r.; d) przedłużono okres karencyjny dla spłaty kapitału z 3 do 6 lat; e) odroczone bezprocentowo zaległości i rozłożono je na raty.

W dziale kredytu krótko i średnioterminowego: a) skreślono 27,3 milj. zł. dzięki częściowemu lub całkowitemu umorzeniu niektórych należności; b) skonwertowano 103,7 milj. zł. pożyczek za pośrednictwem Banku Akceptacyjnego, przy obniżeniu w większości wypadków oprocentowania do 4 i pół proc. w stosunku rocznym i rozterminowaniu na 14 lat; c) skonwertowano 45,5 milj. zł. w oparciu o własne środki na dogodnych warunkach.

W dziale kredytu z funduszków rządowych, administrowanych przez Bank: a) skreślono ponad 200 milj. zł. wskutek częściowego umorzenia kapitału pożyczek; b) obniżono oprocentowanie większości pożyczek do 3 proc. rocznie oraz rozłożono ich spłatę na okres od 5 do 60 lat.

Jak widać, przewidziane ulgi sięgają bardzo daleko, zarówno w dziale kredytów własnych Banku jak i kredytów rządowych, przez Bank administrowanych. Przynoszą one bowiem dłużnikom wydatne zmniejszenie obciążenia czy w drodze redukcji kapitału pożyczek, czy też w drodze obniżenia oprocentowania oraz odroczenia i rozterminowania należności.

Przeprowadzając na tak szeroką skalę zakrojoną akcję konwersyjną, Bank oczywiście zaniechał wdrażania akcji egzekucyjnej przeciwko rolnikom, ograniczając się jedynie do tych wyjątkowych wypadków indywidualnych, kiedy mimo zastosowanych ulg dłużnik, który według sprawdzonych informacji, może zapłacić te znacznie zmniejszone należności, jawnie wykazuje złą wolę, nie płacąc nawet procentów. Zastosowany w r. b. przymus egzekucyjny objął ilość dłużników mniejszą aniżeli w r. 1934 i 1935, a w stosunku do ogółu zadłużonych w Banku rolników, odsetek dłużników przeciwko którym wdrożono egzekucje jest b. mały.

# Jak używać książeczkę Pocztovej Kasy Oszczędności (P. K. O.)

Ponieważ nikt rozsądny nie wydaje wszystkich swoich zarobków, przeto wypada w sposób racjonalny i praktyczny rozwiązać sprawę lokowania oszczędności. Przechowanie pieniędzy przy sobie, lub w różnych zakamarkach domowych, jest wielką nieostrożnością. Robią tak tylko ludzie ciemni. Dla potrzeb obywatela, dla zapewnienia mu możności rozumnego oszczędzania, dla potrzeb społeczeństwa całego powstała P. K. O., jedna z największych instytucyj oszczędnościowych w Europie, dająca obywatelowi Państwa Polskiego całkowitą gwarancję całości jego wkładów oszczędnościowych oraz nieustannego przyrostu w postaci odsetek od złożonych wkładów. Dlatego to przeszło dwa miliony obywateli polskich składa swoje oszczędności na książeczkach wkładkowych P. K. O.

Otworzyć książeczkę PKO. może sobie każdy w najbliższym urzędzie pocztowym. Aby umożliwić rozpoczęcie oszczędzania osobom nawet najbiedniejszym — jako minimalny wkład przy otwarciu książeczki oznaczono jedną złotówkę. Jest to forma ułatwienia otwarcia książeczki. Rzecz jasna, że nikt przezorny i rozsądny nie ogranicza się do otwarcia książeczki, otwiera ją bowiem nie na to, żeby ta książeczka pozostała książeczką martwą, lecz po to, żeby żyła, i żeby coraz lepiej żył — w miarę nieustannego przyrostu oszczędności — także jej posiadacz.

Książeczka oszczędnościowa daje jej posiadaczowi wiele ważnych korzyści moralnych i materialnych. Przedewszystkiem pieniądze na książeczkę PKO. nie mogą zginać. W razie zagubienia książeczki nikt nie może ze zguby skorzystać, gdyż przy podejmowaniu pieniędzy trzeba się wylegitymować. Książeczkę zagubioną unieważnia się, a posiadaczowi wkładów wydaje nową książeczkę z zapisaną tą samą kwotą, która była na książeczce zagubionej.

Następnie korzystać z książeczki wkładkowej PKO. można na terenie całej Polski. W każdym urzędzie pocztowym można składać i podejmować swoje oszczędności. Dlatego książeczka wkładkowa P. K. O. jest niezastąpiona w podróży.

W życiu codziennym, każdy posiadacz książeczki PKO. czuje się bardziej pewny. Świadomość, że oszczędza i że jego oszczędności narastają, daje człowiekowi dobre samopoczucie. Pieniądze nie rozchodzą się tak, jak dawniej bywało na różne drobniaczki i okazje, których w życiu nigdy nie brak. Książeczka wkładkowa PKO. staje się po pewnym czasie jakby dowodem i świadectwem życia i silnej woli. To też niema nikogo, kto by po pewnym czasie nie patrzył z wdzięcznością i uznaniem na własną książeczkę PKO., która stała się cenna dlatego, że mówi o uwieńczonej sukcesem pracy, o wytrwałym wysiłku woli.

Jednym słowem, jak to zgodnie oświadczają dziesiątki tysięcy listów, otrzymywanych w PKO. od klienteli, książeczka wkładkowa jest najlepszym przyjacielem człowieka, gdyż daje mu nietylko zabezpieczenie jutra, ale także przekonanie o jego wartości. Dzięki książeczce PKO. nie giną bez śladu trudy i zarobki: są one



uwidocznione na koncie oszczędnościowym PKO. i na książeczce samej w postaci coraz to bardziej rosnących liczb.

Przy używaniu książeczki PKO. głównym warunkiem jest, aby była ona używana stale. Po otrzymaniu każdego zarobku, bodaj najdrobniejsza cząstka otrzymanych pieniędzy powinna być składana na książeczkę PKO. Tak jak z wielu poszczególnych kropelek składa się rzeka, lub morze, tak z wielu, nieustannie napływających drobnych wkładów, złoży się kwota poważna tak z szeregu zmierzających do oszczędzania czynności powstanie w człowieku przyzwyczajenie do oszczędzania.

A człowiek przyzwyczajony do oszczędzania jest człowiekiem idącym naprzód, polepszającym swoją przyszłość.

Słuchając co wtorek o godz. 16-ej Skrzynki Radjowej PKO. można dowiedzieć się wielu ciekawych rzeczy, ucząc się oszczędzania i pracy nad stworzeniem lepszego jutra.

A. CIEMNIEWSKA

## Opieka letnia nad dzieckiem na wsi

Wszyscy dziś dobrze rozumieją i godzą się na to, że najpierwszym i najważniejszym z pośród licznych obowiązków kobiety, jest obowiązek wychowania dzieci.

Jest on nietylko najważniejszym, lecz też najbardziej odpowiedzialnym i najtrudniejszym do wykonania. Aby dobrze wychować dzieci, nie wystarczają bowiem jedynie dobre chęci, ani nawet pełne dobrej woli staranie matki. Niezbędne są tu wiadomości z zakresu higieny dziecka, psychologii dziecka (nauki o duszy) i pedagogiki (nauki o wychowaniu). Wiadomości te musi czerpać każda matka z odpowiednich książek, a nie polegać jedynie na poradach sąsiadek, choćby nawet takich, które miały i wychowały po kilkoro dzieci. Ze sprawa pielęgnacji i wychowania dzieci pozostawia u nas wiele do życzenia, stwierdza statystyka, przedstawiająca liczby wprost tragiczne. Okazuje się, że w Polsce przy naturalnym przyroście rocznym ludności, wynoszącym pół miliona, umiera dzieci w pierwszym roku życia 140 tysięcy, z czego na wieś przypada 125 tysięcy.

Tego stanu lekceważyć nie można. Całe społeczeństwo, a przedewszystkiem matki, które może najwięcej, bo bezpośrednio cierpią, tracąc swe dzieci, winny energicznie dążyć do zmiany, do poprawy tego stanu na lepsze. Lecz jakże często nie tylko brak wiadomości z zakresu wychowania, lecz brak odpowiednich na wsi warunków stoi na przeszkodzie otoczenia dzieci konieczną i należną im opieką.

Wiemy przecież wszyscy jak zapracowana, jak nieraz przeciążona pracą jest gospodyni wiejska, zwłaszcza w okresach większych prac w polu. I jak często pomimo najlepszych chęci, nie może należycie zająć się dzieckiem.

W mieście matki pracujące zawsze znajdują pomoc w prowadzonych przez instytucje państwowe, samorządowe i przez organizacje społeczne — żłobkach, dziecińcach, ogródkach jordanowskich i przedszkolach, gdzie za niewielką opłatą mogą pozostawiać dzieci w godzinach swej pracy poza domem. Na wsi pomyślały o konieczności przyjscia matkom z pomocą w wychowaniu dzieci Koła Gospodyń Wiejskich. Prowadzą one ożywioną w tym kierunku działalność drogą pogadanek, kursów i konkursów z zakresu wychowania, a także organizując dziecińce letnie i Ogniska Matki i Dziecka.

Na specjalną uwagę, zasługuje akcja dziecińców letnich.

Celem dziecińca jest otoczenie dzieci w wieku przedszkolnym t. j. od lat 2 do 6 (mogą być i starsze) fachową opieką w czasie, gdy matki zajęte są robotą w polu.

Dzieci przychodzą same, lub przyprowadzane są rano przez matki, czy starsze rodzeństwo i pozostają w dziecińcu przez 7—9 godzin pod opieką wychowawczynie. Spędzają tam czas przy robótkach i zabawach, rozwijających ich ciało i umysł, nabierają kulturalnych przyzwyczajęń i uczą się wspólnego gromadnego współżycia.

Dożywianie przynoszą sobie z domu, lub, co jest bardziej pożądane, przyrządzane jest ono w dziecińcu.

Wpływ wychowawczy dziecińca jest bardzo duży. Stwierdzają to matki, które swe dzieci posyłają do dziecińca, stwierdza nauczycielstwo, obserwując i porównując zachowanie się i rozwój dzieci, które nie były w dziecińcu z temi, które przychodzą do szkoły po dziecińcu.

A jaką korzyść doraźną mają matki. Pomijając najważniejszą — dobro dziecka — są wolne od niepokoju o nie: jak i gdzie się bawią, czy nie wpadły do wody, pod samochód, nie spadły z drabiny, a wreszcie, czy nie puszczą z dymem zabudowań, ba, całej nawet wsi. Czy mało takich wypadków się zdarza, gdy dzieci pozostają bez dozoru?

A gdy umęczone wracają do domu, nie muszą szukać swej dzieciarni rozbieganej i rozhukanej gdzieś po ulicy czy ogrodach, lub znajdować je przy domu, splakane i rozkapryszone, pokrzywdzone przez brak opieki matczynej.

Mając dziecińce zastają one swe dzieci wesole, karne i grzeczne: potrafią się same umyć, ładnie zachowują się przy jedzeniu, spokojnie i grzecznie się bawią.

Toteż wieść, ile dobrego przynosi dzieciom i matkom dzieciniec letni, szybko roznosi się po wsiach, powodując z roku na rok wzrost liczby dziecińców letnich. Ubiegłego lata prowadziło je blisko 250 Kół Gospodyń Wiejskich.

Koszt takiego dziecińca nie jest wielki — tak, że każda wieś może go u siebie zaprowadzić. Naturalnie, że najłatwiej da się dziecińce urządzić tam, gdzie jest Kolo Gospodyń Wiejskich. Wszelkich wskazówek dla uruchomienia dziecińca letniego mogą udzielić Powiatowe Organizacje Kół Gospodyń Wiejskich przy Okręgowym T-wie Organizacyj i Kółek Rolniczych, istniejące we wszystkich prawie miastach powiatowych, lub Centralna Organizacja Kół Gospodyń Wiejskich w Warszawie, ul. Kopernika 30, a nadto organ Centralnej Organizacji Koła Gospodyń Wiejskich „Przodownica“, pismo kobiet wiejskich, Warszawa, Kopernika 30.

Chcąc mieć dziecińce jeszcze tego lata, należy już teraz przystąpić do ich organizowania.

**B. RUDZKI**

Rok zał. 1906.  
WARSZAWA, MARSZAŃKOWSKA 146.

**GRAMOFONY ZNANEJ MARKI ORPHEON**

Wielki repertuar utworów polskich w wykonaniu najwybitniejszych artystów. Tysiące płyt zawierających wszystko, co muzyka polska i pieśń polska posiadają najpiękniejszego.

Płyty z polskich oper narodowych „Halki“, „Strasznego Dworu“, „Hrabiny“ i Innych. Wielki wybór pieśni polskich solowych i chóralnych w wykonaniu najlepszych solistów i zespołów chóralnych.

Wybór utworów wesolych, monologów, piosenek lekkich, kupletów i śpiewek charakterystycznych w wykonaniu znanych polskich artystów.

Jest to istotnie wielki repertuar płyt gramofonowych zarówno do użytku prywatnego jak i dla stowarzyszeń, wieczorów klubowych, zebrań towarzyskich, szkół i t. p.

Płyty wysyłamy również pocztą w solidnym, zabezpieczającym od potłuczenia opakow.

**Żądajcie katalogów!**

**Ceny przystępne!**



# **C. ULRICH** Zakłady Ogrodnicze—założ. w 1805 r.

Hodowla, sprzedaż hurtowa i detaliczna

Nasiona wszelkie. — Drzewka i krzewy owocowe i ozdobne. — Narzędzia ogrodnicze. — Rośliny.—Kwiaty cięte.—Nawozy sztuczne.—Chemikalja owadobójcze.—Owoce.

Centrala: Ceglana 11, Plije: Sienkiewicza 11 i 2-ga Hala Mirowska.

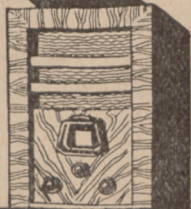
Szkółki drzew i szklarnie w Ulrichowie pod Warszawą.

Cenniki bezpłatnie.

Sklep kwiatów — Ossolińskich 8.

Cenniki bezpłatnie.

Posłuchajcie raz audycji  
przez radjoodbiornik



**ELEKTRIT<sup>o</sup>**

a przekonacie się, że niema lepszego  
odbiornika dla

***MIAST I WSI!***

Krajowe odbiorniki ELEKTRIT Co. są do  
nabycia we wszystkich radjokładnicach!

# PROGRAM POLSKIEGO RADJA

## W NIEDZIELE I ŚWIĘTA:

- Godz. 9.00 rano Sygnał czasu i pieśń
- „ 9.03— 9.15 Gazeta rolnicza
- „ 9.15— 9.40 Muzyka
- „ 9.40— 9.50 Dziennik poranny, ostatnie wieści z kraju i ze świata oraz wiadomości o pogodzie
- „ 9.50—10.00 Odczytanie programu na cały dzień
- „ 10.00—10.30 Muzyka
- „ 10.30—11.57 Nabożeństwo wraz z kazaniem
- „ 11.57—12.00 Podanie dokładnej godziny z Warszawskiego Obserwatorium Astronomicznego
- „ 12.00—12.03 Hejnał z wieży Marjackiej w Krakowie
- „ 12.03—12.15 Co grają w teatrach
- „ 12.15— 1.00 Muzyka
- „ 1.00— 1.20 Słuchowisko teatralne
- „ 1.20— 2.00 Muzyka
- „ 2.00— 2.20 Odczytanie prozy
- „ 2.20— 3.00 Muzyka
- „ 3.00— 4.00 Godzina rolnika
- „ 4.00— 4.15 Program dla dzieci
- „ 4.15— 4.50 Muzyka
- „ 4.50— 5.00 Pogadanka o rzeczach bieżących
- „ 5.00— 5.40 Muzyka
- „ 5.40— 6.00 Obrazki z różnych dzielnic kraju
- „ 6.00— 6.30 Muzyka
- „ 6.30— 7.00 Słuchowisko (powtórzenie)
- „ 7.00— 7.10 Zapowiedź programu na dzień następny
- „ 7.10— 7.40 Koncert reklamowy
- „ 7.40— 7.45 Wiadomości sportowe
- „ 7.45— 8.00 Pogadanka: co czytać?
- „ 8.00— 8.45 Muzyka
- 8.45— 8.50 Odczytywanie wyjątków z pism Marszałka Piłsudskiego
- „ 8.50— 9.00 Dziennik wieczorny, wiadomości z kraju i ze świata
- „ 9.00— 9.30 Na Wesolej Lwowskiej Fali — słuchowisko humorystyczne
- „ 9.30— 9.45 Pogadanka o podróżach
- „ 9.45—10.00 Wiadomości sportowe
- „ 10.00—11.00 Muzyka
- „ 11.00—11.05 Wiadomości o pogodzie
- „ 11.05—11.30 Muzyka



## W PONIEDZIAŁKI:

- Godz. 6.30 rano „Kiedy ranne wstają zorze”, potem lekcja gimnastyki
- „ 6.50— 7.20 Muzyka
- „ 7.20— 7.30 Dziennik poranny, ostatnie wieści z kraju i ze świata oraz wiadomości o pogodzie
- „ 7.30— 7.50 Muzyka
- „ 7.50— 7.55 Odczytanie programu na dzień bieżący
- „ 7.55— 8.00 Wskazówki praktyczne
- „ 8.00— 8.10 Program dla szkół
- „ 8.10—11.57 Przerwa
- „ 11.57—12.00 Podanie dokładnej godziny z Warszawskiego Obserwatorium Astronomicznego
- „ 12.00 w poł. Hejnał z Wieży Marjackiej w Krakowie
- „ 12.03—12.15 Dziennik południowy, wiadomości z kraju i ze świata
- „ 12.15—12.25 Wiadomości rolnicze
- „ 12.25— 1.10 Muzyka
- „ 1.10— 1.15 Chwilka gospodarstwa domowego
- „ 1.15— 2.30 Przerwa dla radiostacji warszawskiej, wszystkie rozgłośnie prowincjonalne nadają programy radiowe
- „ 2.30— 3.15 Przerwa dla wszystkich radiostacji
- „ 3.15— 3.20 Wiadomości o eksporcie polskim (co wywozimy zagranicę)
- „ 3.20— 3.30 Wiadomości z giełdy
- „ 3.30— 4.00 Muzyka
- „ 4.00— 4.15 Lekcja języka niemieckiego
- „ 4.15— 4.45 Muzyka
- „ 4.45— 5.00 Słuchowisko
- „ 5.00— 5.15 Pogadanka dla kobiet
- „ 5.15— 5.20 Wygłaszanie wierszy
- „ 5.20— 5.50 Muzyka
- „ 5.50— 6.00 Pogadanka przyrodnicza
- „ 6.00— 6.30 Muzyka
- „ 6.30— 6.40 Program dla dzieci
- „ 6.40— 6.45 Pogadanka o życiu kulturalnem i artystycznym stolicy
- „ 6.45— 6.55 Zapowiedź programu na dzień następny
- „ 6.55— 7.05 Pogadanka aktualna
- „ 7.05— 7.35 Koncert reklamowy
- „ 7.35— 7.45 Wiadomości sportowe
- „ 7.45— 7.55 Monolog o rzeczach różnych z chwili obecnej
- „ 7.55— 8.00 Przerwa
- „ 8.00— 8.30 Program dla żołnierzy w pierwszy, drugi i trzeci poniedziałek miesiąca, a w czwarty poniedziałek — muzyka
- „ 8.30— 8.45 Muzyka
- „ 8.45— 8.55 Dziennik wieczorny, wiadomości z kraju i ze świata
- „ 8.55— 9.00 Obrazki z życia współczesnej Polski
- „ 9.00— 9.30 Muzyka
- „ 9.30—10.00 Wieczór literacki (wygłaszanie poezji)
- „ 10.00—11.00 Muzyka
- „ 11.00—11.05 Wiadomości i przepowiednie o pogodzie
- „ 11.05—11.30 Muzyka

## WE WTORKI:

- Godz. 6.30 rano „Kiedy rano wstają zorze“, potem lekcja gimnastyki  
 „ 6.50— 7.20 Muzyka  
 „ 7.20— 7.30 Dziennik poranny, ostatnie wieści z kraju i ze świata.  
 „ 7.30— 7.50 Muzyka  
 „ 7.50— 7.55 Odczytanie programu na dzień bieżący  
 „ 7.55— 8.00 Wskazówki praktyczne  
 „ 8.00— 8.10 Program dla szkół  
 „ 8.10—11.57 Przerwa  
 „ 11.57—12.00 Podanie dokładnej godziny z Warszawskiego Obserwatorium  
 Astronomicznego  
 „ 12.00 w poł. Hejnał z Wieży Marjackiej w Krakowie  
 „ 12.03—12.15 Dziennik południowy, wiadomości z kraju i ze świata  
 „ 12.15—12.30 Program dla szkół  
 „ 12.30— 1.10 Muzyka  
 „ 1.10— 1.15 Chwilka gospodarstwa domowego  
 „ 1.15— 1.20 Wiadomości z rynku pracy  
 „ 1.20— 2.30 Przerwa dla radiostacji warszawskiej, wszystkie rozgłośnie  
 prowincjonalne nadają programy radiowe  
 „ 2.30— 3.15 Przerwa dla wszystkich radiostacji  
 „ 3.15— 3.20 Wiadomości o eksporcie polskim (co wywozimy zagranicę)  
 „ 3.20— 3.30 Wiadomości z giełdy  
 „ 3.30— 4.00 Muzyka  
 „ 4.00— 4.15 Skrzynka Pocztovej Kasy Oszczędności  
 „ 4.15— 4.45 Muzyka  
 „ 4.45— 5.00 „Cała Polska śpiewa“, pieśni z różnych dzielnic kraju  
 „ 5.00— 5.15 Pogadanka  
 „ 5.15— 5.50 Muzyka  
 „ 5.50— 6.00 Wiadomości pożyteczne — w każdy pierwszy i trzeci wtorek  
 miesiąca, skrzynka językowa w każdy drugi i czwarty wtorek  
 „ 6.00— 6.30 Muzyka  
 „ 6.30— 6.45 Odczytywanie prozy  
 „ 6.45— 6.55 Zapowiedź programu na dzień następny  
 „ 6.55— 7.25 Koncert reklamowy  
 „ 7.25— 7.35 Pogadanka rolnicza  
 „ 7.35— 7.45 Wiadomości sportowe  
 „ 7.45— 7.55 Pogadanka o rzeczach z chwili bieżącej  
 „ 7.55— 8.00 Przerwa  
 „ 8.00— 8.10 Monolog aktualny w każdy pierwszy i trzeci wtorek miesiąca.  
 Pogadanka o muzyce w każdy drugi i czwarty wtorek  
 „ 8.10—10.30 Muzyka — w przerwie dziennik wieczorny i obrazki z życia  
 współczesnej Polski  
 „ 10.30—10.45 Muzyka  
 „ 10.45—11.00 Odczyt w języku obcym  
 „ 11.00—11.05 Wiadomości i przepowiednie o pogodzie  
 „ 11.05—11.30 Muzyka



## WE ŚRODY:

- Godz. 6.30 rano „Kiedy ranne wstają zorze“, potem lekcja gimnastyki  
„ 6.50— 7.20 Muzyka  
„ 7.20— 7.30 Dziennik poranny, ostatnie wieści z kraju i ze świata oraz wiadomości o pogodzie  
„ 7.30— 7.50 Muzyka  
„ 7.50— 7.55 Odczytanie programu na cały dzień  
„ 7.55— 8.00 Wskazówki praktyczne  
„ 8.00— 8.10 Program dla szkół  
„ 8.10—11.57 Przerwa  
„ 11.57—12.00 Podanie dokładnej godziny z Warszawskiego Obserwatorium Astronomicznego  
„ 12.00 w poł. Hejnał z Wieży Marjackiej w Krakowie  
„ 12.03—12.15 Dziennik południowy, wiadomości z kraju i ze świata  
„ 12.15—12.30 Pogadanka dla kobiet  
„ 12.30— 1.10 Muzyka  
„ 1.10— 1.15 Chwilka gospodarstwa domowego  
„ 1.15— 2.30 Przerwa dla radiostacji warszawskiej, inne stacje czynne  
„ 2.30— 3.15 Przerwa dla wszystkich radiostacji  
„ 3.15— 3.20 Wiadomości o eksporcie polskim (co wywozimy zagranicę)  
„ 3.20— 3.30 Wiadomości z giełdy  
„ 3.30— 4.00 Muzyka  
„ 4.00— 4.20 Program dla dzieci  
„ 4.20— 4.45 Muzyka  
„ 4.45— 5.00 Pogawędka o muzyce  
„ 5.00— 5.20 Pogadanka  
„ 5.20— 5.50 Muzyka  
„ 5.50— 6.00 Pogadanka o książkach  
„ 5.50— 6.00 Pogadanka o książkach i nauce  
„ 6.00— 6.30 Muzyka  
„ 6.30— 6.40 Skrzynka ogólna (odpowiedzi na listy słuchaczy)  
„ 6.40— 6.45 Wiadomości o życiu kulturalnym i artystycznym  
„ 6.45— 6.55 Zapowiedź programu na dzień następny  
„ 6.55— 7.25 Koncert reklamowy  
„ 7.25— 7.35 Pogadanka rolnicza  
„ 7.35— 7.45 Wiadomości sportowe  
„ 7.45— 7.55 Reportaż aktualny (sprawozdanie z wydarzeń, prac i t. d.)  
„ 7.55— 8.00 Przerwa  
„ 8.00— 8.45 Muzyka  
„ 8.45— 8.55 Dziennik wieczorny, wiadomości z kraju i ze świata  
„ 8.55— 9.00 Obrazki z życia współczesnej Polski  
„ 9.00— 9.40 Muzyka  
„ 9.40— 9.55 Wygłaszanie wierszy  
„ 9.55—10.05 Pogadanka aktualna  
„ 10.05—11.00 Muzyka  
„ 11.00—11.05 Wiadomości i przepowiednie o pogodzie  
„ 11.05—11.30 Muzyka  
„ 11.30—11.45 Odczyt w języku angielskim

## WE CZWARTKI:

- Godz. 6.30 rano „Kiedy ranne wstają zorze“, potem lekcja gimnastyki
- „ 6.50— 7.20 Muzyka
- „ 7.20— 7.30 Dziennik poranny, ostatnie wieści z kraju i ze świata oraz wiadomości o pogodzie
- „ 7.30— 7.50 Muzyka
- „ 7.50— 7.55 Odczytanie programu na dzień bieżący
- „ 7.55— 8.00 Wskazówki praktyczne
- „ 8.00— 8.10 Program dla szkół
- „ 8.10—11.57 Przerwa
- „ 11.57—12.00 Podanie dokładnej godziny z Warszawskiego Obserwatorium Astronomicznego
- „ 12.00 w poł. Hejnał z Wieży Mariackiej w Krakowie
- „ 12.03—12.15 Dziennik południowy, wiadomości z kraju i ze świata
- „ 12.15— 1.10 Muzyka
- „ 1.10— 1.15 Chwilka gospodarstwa domowego
- „ 1.15— 2.30 Przerwa dla radiostacji warszawskiej, wszystkie stacje prowincjonalne nadają program radiowy
- „ 2.30— 3.15 Przerwa dla wszystkich radiostacji
- „ 3.15— 3.20 Wiadomości o eksporcie polskim (co wywozimy zagranicę)
- „ 3.20— 3.30 Wiadomości z giełdy
- „ 3.30— 4.00 Muzyka
- „ 4.00— 4.15 Program dla dzieci
- „ 4.15— 4.45 Muzyka
- „ 4.45— 5.00 „Cała Polska śpiewa“ — pieśni z różnych stron kraju
- „ 5.00— 5.15 Odczyt
- „ 5.15— 5.50 Muzyka
- „ 5.50— 6.00 Pogadanka aktualna
- „ 6.00— 6.30 Muzyka
- „ 6.30— 6.40 Pogadanka o różnych rzeczach
- „ 6.40— 6.45 Jak spędzić święto
- „ 6.45— 6.55 Zapowiedź programu na dzień następny
- „ 6.55— 7.25 Koncert reklamowy
- „ 7.25— 7.35 Nowiny leśne — w pierwszy czwartek miesiąca, w pozostałe czwartki — wiadomości rolnicze
- „ 7.35— 7.45 Wiadomości sportowe
- „ 7.45— 7.55 Pogadanka o wydarzeniach bieżących
- „ 7.55— 8.00 Przerwa
- „ 8.00— 8.45 Muzyka
- „ 8.45— 8.55 Dziennik wieczorny, wieści z kraju i ze świata
- „ 8.55— 9.00 Pogadanka o obronie przeciwlotniczo - gazowej
- „ 9.00— 9.35 Słuchowisko
- „ 9.35—11.00 Muzyka
- „ 11.00—11.05 Wiadomości i przepowiednie o pogodzie
- „ 11.05—11.30 Muzyka



## W PIĄTKI:

- Godz. 6.30 rano „Kiedy ranne wstają zorze“, potem lekcja gimnastyki  
„ 6.50— 7.20 Muzyka  
„ 7.20— 7.30 Dziennik poranny, wieści z kraju i ze świata oraz wiadomości o pogodzie  
„ 7.30— 7.50 Muzyka  
„ 7.50— 7.55 Odczytanie programu na dzień bieżący  
„ 7.55— 8.00 Wskazówki praktyczne  
„ 8.00— 8.10 Program dla szkół  
„ 8.10—11.57 Przerwa  
„ 11.57—12.00 Podanie dokładnej godziny z Warszawskiego Obserwatorium Astronomicznego  
„ 12.00 w poł. Hejnał z Wieży Marjackiej w Krakowie  
„ 12.03—12.15 Dziennik południowy, wiadomości z kraju i ze świata  
„ 12.14—12.40 Program dla szkół  
„ 12.40— 1.10 Muzyka  
„ 1.10— 1.15 Chwilka gospodarstwa domowego  
„ 1.15— 1.20 Wiadomości z rynku pracy  
„ 1.20— 2.30 Przerwa tylko dla radiostacji warszawskiej, wszystkie rozgłoszenie regionalne nadają programy radiowe  
„ 2.30— 3.15 Przerwa dla wszystkich radiostacji  
„ 3.15— 3.20 Wiadomości o eksporcie polskim (co wywozimy zagranicę)  
„ 3.20— 3.30 Wiadomości z giełdy  
„ 3.30— 4.00 Muzyka  
„ 4.00— 4.15 Pogadanka dla chorych  
„ 4.15— 4.45 Muzyka  
„ 4.45— 5.00 Program dla dzieci  
„ 5.00— 5.15 Reportaż (sprawozdanie z ważniejszych wydarzeń, prac i t. p.)  
„ 5.15—5.20 Wygłaszanie poezji  
„ 5.20— 5.50 Muzyka  
„ 5.50— 6.00 Poradnik sportowy  
„ 6.00— 6.30 Muzyka  
„ 6.30— 6.40 Pogadanka o rzeczach bieżących  
„ 6.40— 6.50 Zapowiedź programu na dzień następny  
„ 6.50— 6.55 Pogadanka społeczna  
„ 6.55— 7.25 Koncert reklamowy  
„ 7.25— 7.35 Skrzynka rolnicza (odpowiedzi na listy rolników)  
„ 7.35— 7.50 Wiadomości sportowe  
„ 7.50— 8.00 Biuro Studjów rozmawia ze słuchaczami  
„ 8.00— 8.10 Pogadanka o muzyce — w każdy pierwszy i trzeci piątek miesiąca. Monolog o chwili bieżącej — w każdy drugi i czwarty piątek  
„ 8.10—10.30 Muzyka (w przerwie dziennik wieczorny oraz obrazki z życia współczesnej Polski)  
„ 10.30—10.45 Skrzynka techniczna  
„ 10.45—11.00 Muzyka  
„ 11.00—11.05 Wiadomości i przepowiednie o pogodzie  
„ 11.05—11.30 Muzyka

## W SOBOTY:

- Godz. 6.30 rano „Kiedy ranne wstają zorze”, potem lekcja gimnastyki  
„ 6.50— 7.20 Muzyka  
„ 7.20— 7.30 Dziennik poranny, ostatnie wieści z kraju i ze świata oraz wiadomości o pogodzie  
„ 7.30— 7.50 Muzyka  
„ 7.50— 7.55 Odczytanie programu na dzień bieżący  
„ 7.55— 8.00 Wskazówki praktyczne  
„ 8.00— 8.10 Program dla szkół  
„ 8.10—11.57 Przerwa  
„ 11.57—12.00 Podanie dokładnej godziny z Warszawskiego Obserwatorium Astronomicznego  
„ 12.00 w poł. Hejnał z Wieży Marjackiej w Krakowie  
„ 12.03—12.15 Dziennik południowy, wiadomości z kraju i ze świata  
„ 12.15—12.25 Pogadanka rolnicza  
„ 12.25— 1.10 Muzyka  
„ 1.10— 1.15 Chwilka gospodarstwa domowego  
„ 1.15— 2.30 Przerwa tylko dla radiostacji warszawskiej  
„ 2.30— 3.00 Muzyka  
„ 3.00— 3.15 Wygłoszenie prozy  
„ 3.15— 3.20 Nasz handel morski  
„ 3.20— 3.30 Wiadomości z giełdy  
„ 3.30— 4.00 Muzyka  
„ 4.00— 4.15 Lekcja francuskiego  
„ 4.15— 4.45 Skrzynka dla dzieci (odpowiedzi na listy dzieci)  
„ 4.45— 5.00 „Cała Polska śpiewa” (pieśni z różnych stron kraju), W każdą pierwszą sobotę miesiąca — Nabożeństwo z Ostrej Bramy — o godz. 5.00 — 5.50  
„ 5.00— 5.15 Odczyt (w każdą drugą, trzecią i czwartą sobotę miesiąca)  
„ 5.15— 5.45 Nowości z płyt (w każdą drugą, trzecią i czwartą sobotę mies.)  
„ 5.45— 5.50 O naszych zwierzętach (w każdą drugą, trzecią i czwartą sobotę miesiąca)  
„ 5.50— 6.00 O naszych miastach i miasteczkach  
„ 6.00— 6.40 Muzyka  
„ 6.40— 6.50 Przegląd wydawnictw  
„ 6.50— 6.55 O życiu kulturalnym i artystycznym stolicy  
„ 6.55— 7.05 Zapowiedź programu na dzień następny  
„ 7.05— 7.35 Koncert reklamowy  
„ 7.35— 7.45 Wiadomości sportowe  
„ 7.45— 7.55 Pogadanka o sprawach chwili bieżącej  
„ 7.55— 8.00 Przerwa  
„ 8.00— 8.45 Muzyka  
„ 8.45— 8.55 Dziennik wieczorny, wiadomości z kraju i ze świata  
„ 8.55— 9.00 Obrazki z życia współczesnej Polski  
„ 9.00— 9.30 Pół godziny dla Polaków na obczyźnie  
„ 9.30—10.00 Wesole słuchowiska: co drugą sobotę z Warszawy, pozostałe soboty na zmianę z Poznania i z Wilna  
„ 10.00—11.00 Muzyka  
„ 11.00—11.05 Wiadomości i przepowiednie o pogodzie  
„ 11.05—12.00 Muzyka



Prezes Rady Ministrów M. Zyndram - Kościółkowski.

Wicepremier i Minister Skarbu inż. E. Kwiatkowski.

Z wojny włosko-abisyjskiej.

Wkroczenie wojsk niemieckich do Nadrenji.

Edward VIII, nowy król Anglii.



Statek polski „Piłsudski” przybija do portu w Nowym Jorku.



