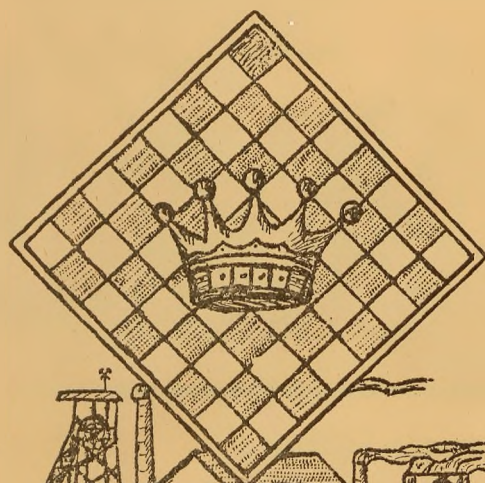
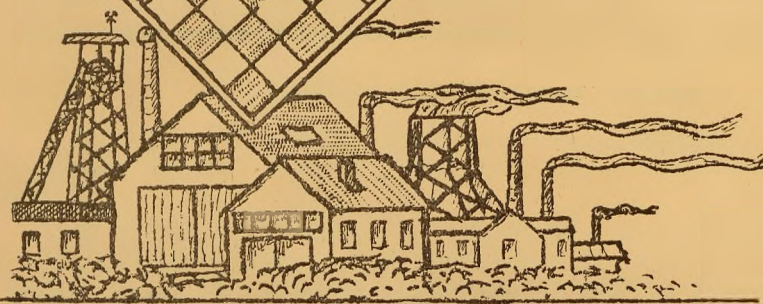


ROK II.

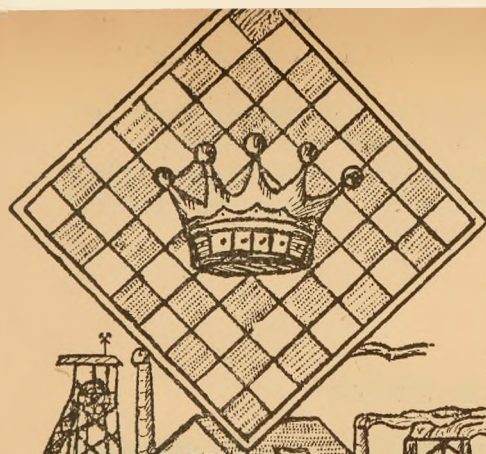


„NOWINY SZACHOWE”



MIESIĘCZNIK ŚLĄSKIEGO OKRĘGOWEGO
STOWARZYSZENIA SZACHISTÓW

ZESZYT 10
PAŹDZIERNIK
1 9 3 8



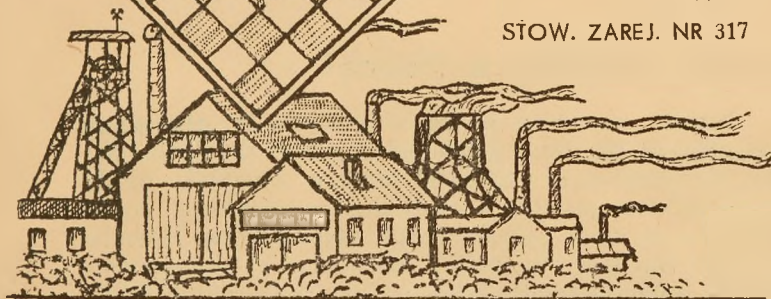
„NOWINY

SZACHOWE”

MIESIĘCZNIK ŚLĄSKIEGO OKRĘGOWEGO
STOWARZYSZENIA SZACHISTÓW

STÓW. ZAREJ. NR 317

Konto P. K. O. Nr 307 776



Redaktor:

Roman Bąk, Chorzów I,
ul. Konopnickiej 7 m. 12

Redaktor odpow. — sekretarz
Śl. Okr. St. Sz.:

J. Poloczek p. Katowice VI.
Panewniki, Klasztorna 20

ROK II.

PAŹDZIERNIK 1938.

Nr 10

Turniej szampionów świata.

Czytelnikom naszym znane są artykuły dotyczące rozgrywek o mistrzostwo świata, które ukazały się w naszym zeszłorocznym „Biuletynie“.

W związku z mającym się rozpocząć dnia 6 listopada br. turniejem Holenderskiego Towarzystwa Radiowego A. V. R. O. komunikujemy, że mistrz świata dr. Aljechin zgodził się również na to, iż zwycięzca tego turnieju, a w razie zwycięstwa dr. Aljechina, drugi z kolei mistrz będzie uprawniony do rozgrywania z nim meczu indywidualnego o tytuł mistrza świata.

W celu dokładniejszego zaznajomienia czytelników podajemy następujące bliższeszcegóły tej gigantycznej imprezy.

W turnieju wezmą udział:

1. dr. A. Aljechin, Francja, ur. 1892 r. w Rosji mistrz świata 1927—1935, 1938.
2. dr. Max Euwe, Holandia, ur. 1901 r., mistrz świata 1935—1937.
3. José Capablanca, Kuba, ur. 1888 r., mistrz świata 1921—1927.
4. Michał Botwinik, Rosja Sow., ur. 1911 r.
5. Reuben Fine, Stany Zjedn. ur. 1913 r.
6. Sala Flohr, Czechosłowacja, ur. 1909 r. (w Polsce).
7. Paweł Keres, Estonia, ur. 1916 r.
8. Samuel Rzeszewski, Stany Zjedn. r. ur. 1911 (w Polsce).

Każdy z uczestników rozegra z każdym 2 partie, to jest razem 14 partij. Dziennie rozegrana będzie tylko 1 runda, i to w 14 różnych miejscowościach holenderskich. Prócz uczestników turnieju przybędzie na ten czas do Holandii kilku znanych mistrzów i wielu korespondentów bogatych pism.

Miesięcznik „Chess“ (Sutton Coldfield) rozpiisał dla swych czytelników wielki konkurs z b. bogatymi nagrodami za najtrafniejsze ustalenie

kolejności i wyniku końcowego. Zaznaczamy, że w konkursie może brać udział tylko abonament „Chessu“ (roczny abonament wynosi 10 sh).

Podobne konkursy mają zamiar urządzić miesięczniki „Revista Romana de Sah“, Bukareszt 5, str. Colonel Orero 20 (abon. r. 300 Lei) oraz „Szachista“, Lwów.

R. B.

Nowość szachowa w Polsce!

Sl. Okr. Stow. Szach. zamierza wydać w grudniu br. **pierwszy polski kalendarz szachowy** dla wszystkich szachistów polskich. Kalendarz ten w formacie kieszonkowym (120x160 mm), o objętości około 240 stron, miałby być początkiem stałego, a możliwie co rocznego wydawania kalendarza polskiego, na wzór zagranicznych wydawnictw kalendarzowych. Kalendarz ten ma zawierać: normalny kalendarz z terminarzem, miejscem na zapiski, specj. kalendarz rubrykowy na kilka lat, przepisy FIDE, regulamin gier Sl. Okr. Stow. Szach., zestawienia wyników niektórych mistrzostw Polski, okręgów i spis władz FIDE, zagranicznych P. Z Sz. okręgów, klubów, adresy lokali szach. adres silniejszych graczy i problemistów całej Polski zrzeszonych w P.Z.Sz. adresy bardziej znanych mistrzów zagran., tabele kojarzeń trzech systemów, bibliografię wydawnictw polskich i najnowszych ciekawe końcówki, kilka najlepszych zadań, artykuły teoretyczne ok 40 notacyj zagranicznych partyj, diagramy i tabele wyników, humor szachowy i t. p. artykuły dotyczące gry, problemistyki i organizacji turniejów.

Kalendarz turniejów szach. jest przeznaczony dla organizatorów i graczy, tak silnych, jak i słabszych.

Cena kalendarza zależna będzie od ilości nakładu. Przy dużej ilości nabywców cena egzemplarza będzie wynosiła ok. 2,50 zł.

Nie mając nadziei że zbierze się wymagana nakładowa ilość nabywców kalendarzy, prosimy o zawiadomienie o powyższym swoich znajomych, zebranie zgłoszeń ewent. wraz z dokładnymi adresami zamieszkania i nadesłanie wszystkich zgłoszeń do redakcji „Nowin Szachowych“. Natychmiastowe i liczne zgłoszenia mogą przyczynić się do obniżenia ceny pojedynczych egzemplarzy i wcześniejszego wydania, natomiast brak zgłoszeń pisemnych może spowodować zupełnie zaniechanie wydania wspomnianego kalendarza. Po zebraniu wszystkich zgłoszeń podamy ostateczną cenę kalendarza,

Zaznaczamy, że tylko zamawiający kalendarz przed 15. XI. 1938. otrzyma kalendarz po cenie wyjątkowej. Cena w sprzedaży będzie kalendarza wyższa. Ze względu na brak funduszy, nakład będzie nie o wiele wyższy od liczby pisemnych zamówień, dlatego też nie ręczymy za to, czy po wydaniu nakładu, będziemy mogli wszystkich obsłużyć.

Chcąc wprowadzić tę inowację nieliczymy na żaden zysk materialny, chcemy tylko przysłużyć się szachistom i ujednostajnić pracę naszą nawet tam, gdzie okiegi i kluby nie docierają.

Jesteśmy pewni, że kto raz zakupi kalendarz nasz, ten corocznie będzie go zamawiał. gdyż zawartość kalendarza będzie stale powiększana i uzupełniana nowym materiałem.

Rozstrzygnięcie konkursu honorowego „Sląskiej Sekcji Problemistów” 1938 r.

Jak wiadomo z początkiem br. powstała na Śląsku Sekcja Problemistów, która zrzesza w sobie kompozytorów zadań szachowych na Kresach Zachodnich.

Pierwszą imprezą tej Sekcji był rozpisany przez Sl. Okr. Stow. Szach. konkurs honorowy, który odbył się w trzech grupach. W konkursie wzięło udział 7 kompozytorów śląskich, którzy nadesłali razem 24 zadania i tak:

w dziale dwuchodówek 12 prac — 6 autorów

„ trzychodówek 7 „ — 6 „

„ samomatów 5 „ 2 „

Plon konkursu należy uznać za dobry, zaś poziom zadań zwłaszcza w dziale samomatów wysoki.

Sprawozdanie sędziego konkursu Mistrza M. Wróbla.

a) dwuchodówki.

Z nadesłanych na konkurs zadań odpadły zadania: Paszkiewicza (nr. 26. „Now. Szach.“ nr. 5) i Marciniaka — Białe: Kd1, Hg7, Wh6, Sc6, Pc4, e2 (6) Czarne: Ke4, Hd8, We8, Sf4, Pd2, e3, f5 (7) Mat w 2 pos. 1. Wh4, które zarówno pomysłem, jak i konstrukcją nie dorównują jeszcze kompozycjom turniejowym.

Prócz tego z wartościowych prac odpadły zadania: Pieprzyka — Białe: Kc8, Hc6, Wa4, e5, Gc1, d7, Se3, g4 (8) Czarne: Kf4, Hg3, Wd2, e3, Ga1, b1, Pf3, g7, g6, g7 (10), z powodu nierozwiązalności po 1... (a2, oraz Płaczka — Białe: Kb8, He4, Wc8 h3 Gc1, d1 Sb3, c7, Pb5, b6, c2 (11) Czarne: Kc3, Hf3, Wa4, d3, Gh2, Sf2, Pa7, b4 (8) 2x1. Kb7! z powodu antycypacji. Prosimy porównać: M. Segers I. nagr. na konk. „La Scacchistica di Roma“ 1936 Białe: Kh8, He4, Wa3, g8, Gh1, h6, Sd1, g7, Ph5 (9) Czarne: Kg3, Hd3, Wf3, Ga1, Sd2, Ph2, h3, h4 (8) Mat w 2 pos. 1. Kh7!

Pozostałe zadania otrzymują wyróżnienia w następującej kolejności. I. nagroda — J. Rusek (nr. 37). Zgrabnie skonstruowana dwuchodówka o dobrym wstępie i dwu uwolnieniach białego skoczka. Gra poboczna zupełnie zadowala. Zamiana mata po szachu szablonowa.

II. nagroda — R. Pieprzyk (nr. 38). Uwolnienie białego Hetmana przez figury półzwiązania, daje duże możliwości strategiczne. Autor przeprowadził dwa uwolnienia Hetmana w wariantach: 1... Wf6 2. He5 mat i 1... se5 2. Hd4 mat. Żałować tylko należy, że półzwiązanie nie jest zupełne, gdyż wiązanie Wf5 nie jest wykorzystane.

1. wzmianka zaszczytna — T. Płaczek. Białe Kh7, Hc4, Wa2, Gd8, f1, Sf7, g6(7). Czarne: Kf5, He1, Wa3, d1, Ga8, c1, Pd6, e6, g7(9). Nr. 43.

Dwa czarne Grimshaw na polu e3 i d5. Konstrukcja dobra.

2. wzm. zaszc. — R. Pieprzyk — Białe: Kb8, Ha1, We6, h2. Ga5, g8, Sb2, e1, Pa3(9). Czarne: Kb3, Wg1, Gh1, Sb5, e8, Pa4, b6, c6, d3(9). Po wstępie, oddającym pole c4, mamy Grimshaw na polu g 2. (Nr. 44)

Pochwała — T. Płaczek — Białe: Ke2, Hh1, Wc5, Gb8, g6, Sf5, Pc2, f4(9). Czarne: Ke4, Hc7, We7, Ga8, f6, Sb1, Pc3, h2, h4(9). Po wstępie mamy 3. szachy białemu królowi z pseudo unikaniem duali.

b) trzychodówki.

W dziale trzychodówek bezwzględnie najlepszą pracą jest zadanie J. Rуска (nr. 39), o trzech wzorowych grach w groźbiei oraz wariantach po d2 i g5.

II. nagroda — J. Rusek (nr. 40) Kompozycja o dwu wzorowych

grach w groźbie i wariacie Gg3. Brak trzeciego wzorowego mata jest tu słabą stroną zadania.

Na **wyróżnienie** zasługują jeszcze pomimo ciężkiej pozycji i słabej konstrukcji trzychodówka: D. Gromka — Nr. 45 (która jednak po 1... Kg4! jest nierozwiązalna, co zostało przeoczone przez sędziego oraz redakt. „Polski Zachodniej z r. 1930) i R Pieprzyka — Nr. 46.

c) samomaty.

Ta grupa zadań, chociaż najmniej liczna stoi i na wysokim poziomie, zarówno technicznym jak i ideowym; odnosi się to szczególnie do trzech pierwszych zadań. Pierwsze miejsce przyznac należy kompozycji J. Ruska (nr. 41). Jest to samomat w 3 posunięciach, oparty na pomyśle białego półwiązania. Szczególnie wartościowy jest cichy wariant po 1... Sf3 2. Hf2! Kxe4 3. Hd4+, Sxd4 mat. Dobra praca!

II nagroda — L. Wiewiórowski (nr. 42). — komplikowany mechanizm wariantowy, na pierwszy plan wybija się ukryta obrona 1... Ha7, która w siatce matowej broni w dowcipny sposób pola a2!

Wzm zaszc. — L. Wiewiórowski — Białe: Kc1, He5, Wh3, Sb6. g1, Pe3, g6(7). Czarne: Kd3 Wd7 Gh8, Sa8, Pc2, c3, c4, c5, e4, g2(10). Samomat w 4 posunięciach. Również ciekawe zadanie, ustępuje jednak dwu pierwszym kompozycjom pomysłem, który jest mniej wyrazisty. I tu należy podkreślić piękną grę po 1... Wb7 2. Hg4, Wb6! 3. Hxg2, Wf6 4. Hf1!, Wxf1 mat!

Warszawa, dnia 3 sierpnia 1938 r.

(-) M. Wróbel

Z niezależnych od siebie powodów nie wzięli udziału w konkursie pp. R. Bąk oraz E. Wolański, który w tym czasie wyjechał, zaś prace p. Stempienia wpłynęły po zamknięciu konkursu.

Sędziemu konkursu p. M. Wróblowi za jego prace i trudy przy ocenie zadań pozwalamy sobie złożyć na tym miejscu serdeczne podziękowania.

Konkurs honorowy „Śląskiej Sekcji Problemistów“ 1938 r.

Kompozytor	dwuchodówki												trzechodówki							samomaty								
	1	2	3	4	5	6	7	8	9	10	11	12	1	2	3	4	5	6	7	1	2	3	4	5				
	nagr.		wzm. zaszcz.		poch.	wyróżnienia							nagr.		wyróżnienia					nagr.		wzm. zaszcz.		wyróż.				
	I	II	1	2		1	2	3	4	5	6	7	I	II	1	2	3	4	5	I	II		1	2				
J. Rusek	×												×	×										×				
R. Pieprzyk		×		×								×				×												
T. Płaczek			×		×							×					×											
L. Wiewiórowski																									×	×	×	×
D. Gromek							×								×													
Z. Paszkiewicz						×		×	×										×									
J. Marciniak										×										×								
S. Stempień									×	×																		

DZIAŁ PARTII

Red.: Zygmunt Paszkiewicz, Chorzów II, ul. 3-go Maja 81.

Partia Nr. 73.

Z meczu Anglia—Holandia 1938.

Indyjska

Białe: dr. M. Euwe (H) — *Czarne:* W. Fairhurst (A)

1	d2 - d4	Sg8 - f6
2	c2 - c4	e7 - e6
3	Sg1 - f3	b7 - b6
4	g2 - g3	Gc8 - b7
5	Gf1 - g2	Gf8 - e7
6	0 - 0	0 - 0
7	Sb1 - c3	Sf6 - e4
8	Hd1 - c2	Se4xc3
9	Hc2xc3	c7 - c5
10	Gc1 - e3	c5xd4?
11	Ge3xd4	f7 - f6
12	Wf1 - d1	HJ8 - c7
13	Wa1 - c1	Sb8 - c6
14	Gd4 - e3	Wf8 - d8
15	Ge3 - f4	e6 - e5
16	Gf4 - e5	Wa8 - c8
17	Sf3 - h4	Sc6 - a5
18	Sh4 - f5	Ge7 - f8
19	Gg2xb7	He7xb7
20	Hc3 - d3	Hb7 - : : 6
21	Hd3 - d5 +	Kg8 - h8
22	b2 - b3	Sa5 - c6
23	Hd5 - f7	Ha6xa2
24	Wd1xd7	Wd8xd7
25	Hf7xd7	Ha2 - a6
26	h2 - h4	S. 6 b8
27	Hd7 - f7	H. 6 - a3
28	Ge3 h6!!	g7xb6
29	Gf1xf6 +	Kh8 - g8
30	Hf6 - e6 +	Kg8 - f8
31	He6xe5 +	Kh8 - g8
32	He5 - e6 +	Kg8 - h8
33	He6xc8	Ha3xc1 +
34	Kg1 - g2	Kh8 - g8
35	Hc8xb8	Hc1 - b2
36	Sf5xb6 +	Kg8 - g7
37	Sh6 - f5 +	Kg7 - g8
38	Hb8 - e8	Hb2 - f6
39	e2 - e4	

Czarne poddały się.

Partia Nr. 74.

Obrona francuska

grana na turnieju państw północnych
w Orebro.

Białe: A. Nilsson — *Czarne:* G. Stahlberg
(Szwecja) (Szwecja)

1.	e2 - e4	e7 - e6
2.	d2 - d4	d7 - d5
3.	Sb1 - c3	Sg8 - f6
4.	Gc1 - g5	G.8 - e7
5.	e4 - e5	Sf6 - d7
6.	Gg5xe7	

Jak wiadomo, Alechin grywa tu zwykle h2 - h4. Jednakże, zauważmy, że mistrz świata wygrywa partie francuskie zarówno białymi, jak też czarnymi — i dlatego nie zawsze jest dobrze iść za jego przykładem. Zapewne, dobrze bywa stosować jego posunięcia — ale czy naśladowca potrafi równie dobrze stosować dalsze ciągi?

Nilsson, były mistrz Szwecji, wolał spokojniejszy rozwój.

6.	Hd8xd7	
7.	Hd1 d2	0 - 0
8.	f2 - f4	c7 - c5
9.	Sg1 - f3	Sb8 - c6
10.	g2 - g3	f7 - f6!

Jak się zdaje, najlepszy sposób rozbiwania pozycji białych. W przewidywaniu tego posunięcia, należy uznać 10. g2 - g3 za dobry dalszy ciąg białych.

11.	e5x16	Sd7xf6
12.	0 - 0 - 0	c5xd4
13.	Sf3xd4	e6 - e5!
14.	f4xe5	He7xe5!
15.	Gf1 - g2	Gc8 - g4!

Czarne mają teraz inicjatywę, ale w pozycji dosyć niebezpiecznej, która wymaga wielkiej czujności. Grając 15. Sxc6, b7xc6, 16. We1 białe wzmocniłyby nadmiernie czarne centrum i otworzyłyby przeciwko sobie niebezpieczną linię „b“.

16. Wh1 e1

Ta sama uwaga dałaby się zastosować do 16 posunięcia.

16.	He5 - h5
17.	Sd4 - e6

Bardzo pomysłowa odpowiedź, ale nieco sztuczna, czarne znajdują tu grę niespodziewaną i jeszcze bardziej pomysłową.

17.	d5 - d4!	
18.	Sc3 - e2	Wf8 - e8

Nie 18... Gxe6, bo 19. Sf4.

19. Se2—f4

Spokojniejszy—pozornie powrót skoczka 19. Se6—f4 otwierał czarnym przekątną atakującą 19... Hf7 z groźbą Hxa2 i silnym atakiem. Białe muszą brnąć w mgłę niejasnych kombinacji.

19. Hh5—f7

20. Gg2—h3

Zdaje się, że jedyne - ale czy wystarczające?

20. Gg4xh3!!

Czarne nie biorą jakości, co by dało białym możliwość czynienia zawikłań na tle białych linii i punktu e6. Czarne przygotowują niespodziankę, na którą nie ma ratunku.

21. Sf4xh3 We8xc6!

22. Sh3—g5 We6xe1!

Oto pointa! Jeżeli białe odbijają Wieżę zostaną z figurą mniej, oddając przy tem p. a2. Muszą więc bić Hetmana, ale pozostają z Hetmanem przeciwko trzem figurom → co musi doprowadzić do przegranej.

Sposób, w jaki Stahlberg wyzyskał pozornie dobre, efektywne posunięcie 17. Se6, jest mistrzowski — bezbłędny i bezapelacyjny.

23. Sg5xf7 We1xd1+

24. Kc1xd1 Kg8xf7

25. g3—g4 h7—h6

26. h2—b4 Wa8—e8

Nie 26... Sxg4, 27. Hf4+, Sf6, 28. Hc7+ i Hxb7.

27. Hd2—f4 We8—e4

28. Hf4—c7+ We4—e7

29. Hc7—f4 Kf7—e8

30. Hf4—f5 Ke8—d8

31. b2—b4

Rozpacz. Białe nie mają dobrych posunięć. Jeżeli 31... Sxb4?, to 32. Ha5+

31. Sf6—e4!

32. Hf4—f8+

Na 32. b4—b5 czarne grałyby 32... Sb4, grożąc Sc3+ i t. d.

32. Kd8—c7

33. a2—a3 a7—a6

34. Hf8—f4+ Kc7—b6

35. Hf4—f8 Se4—c3+

36. Kd1—d2

Nie 36 Kc1, bo 36... We1+ — pozostawia mat na b1 albo na d1.

36. Sc3—b1+

37. Kd2—d1 Sb1x3

38. Hf8—f5 Sa3—b5

39. Hf5—c5+ Kb6—c7

40. g4—g5 Sb5—c3+

Białe poddały się.

Niezmiernie interesująca partia!

Uwagi wg. Kuriera Warszawskiego.

Partia Nr. 75.

Z turnieju korespond. „Szachisty” 1937/38 r.

Holenderska.

Białe:

Czarne:

Prof. I. Dąbrowski—A. Szymański
(Nowy Sącz) (Łańcut)

- | | |
|------------|--------|
| 1. d2—d4 | e7 e6 |
| 2. c2—c4 | f7—f5 |
| 3. Sg1—f3 | Sg8—f6 |
| 4. g2—g3 | d7—d5 |
| 5. Gf1—g2 | Gf8—d6 |
| 6. 0—0 | c7—c6 |
| 7. Sb1—d2 | Sb8—d7 |
| 8. c4xd5 | e6xd5 |
| 9. Sd2—b3 | 0—0 |
| 10. Sf3—g5 | |

Lepiej było rozwijać partię np.: 10.

Gg5!

- | | |
|------------|--------|
| 10. | Hd8—e8 |
| 11. f2—f4 | He8—h5 |
| 12. Hd1—c2 | Sf6—e4 |
| 13. Gg2—f3 | |

Należało tu grać: 13. Sf3 — nie tylko ze względu na obronę, lecz również w celu wzmocnienia punktu e5 — wzamian za stracone pole e4 — co jest bardzo ważnym motywem w partii holenderskiej.

- | | |
|------------|--------|
| 13. | Hh5—g6 |
| 14. Kg1—g2 | h7—h6 |
| 15. Sg5—b3 | |

Jeśli: 15. Sxe4, to nastąpi dxe4 ze stratą gońca; zaś po: 15. Gxe4 nastąpi: fx e4, 16. Sh3, Sf6! z szybkim rozwojem czarnych i atakiem na osłabioną pozycję białego króla.

15. Sd7—f6

Czarne mają swobodną grę i silnie opanowane pole e4, białe natomiast stoją ścieśnione i nie mając żadnej rekompensaty w centrum, muszą się ograniczyć tylko do obrony.

16. e2—e3 Sf6—g4!

(Z groźbą: 17... Sxb2!)

17. Gf3xg4? f5xg4!

Przez tę wymianę opanowują czarne pola: f3 i h3 — co w połączeniu z już opanowanym polem e4 — jest już decydującą przewagą.

18. Sh3—f2 Gc8—f5!

(Zysk tempa, wobec groźby: Sxg3!)

19. Hc2—e2 h6—h5

20. Sb3—d2 Se4—f6!!

Posunięcie zgodne z zasadą dr Tarascha: unika wymiany, a tym samym zwolnienia ścieśnionej gry przeciwnika

i równocześnie rezerwuje pole e4 dla własnych figur do wypadu na króla.

21. Wf1-e1 Wa8-e8
 22. Sd2-f1 Kg8-f7
 23. Gc1-d2 Wf8-h8!
 24. b2-b3

Należało raczej grać: 24. Ge3, aby odpaćować Hetmana i Skoczka. Próba zablokowania skrzydła królewskiego przez 24. h4 — jest już niemożliwa, z powodu: 24... gx h3+ e. p. — itd. z silnym atakiem.

24. h5-h4
 25. b4-b5??

Białe są całkiem bezbronne i nie mogą się ruszyć na skrzydle królewskim, próbują zainicjować jakąkolwiek akcją na skrzydle hetmańskim. Jesliby np. 25. gxh4 to Wxh4 z groźbą 26. Gxf4! i zdwojenie wież.

25. h4xg3
 26. h2xg3

Jedynie! Wszelkie inne posunięcia wiódą do jeszcze szybszej katastrofy np 26. Sxg3? — Gxf4! — zaś na 26. Kxg3?? — może nastąpić 26..... Sh5+, 27. Kg2, 27..... Sf4+, ze stratą hetmana.

26. Gf5-e4+
 27. Sf2xe4

Na 27. Kg1 nastąpi 27.... Gf3! ze stratą hetmana lub matem np. 28. Hd3? HxH, 29. SxH, Wh1+, 30. Kf2, S. 4 mat. — zaś po 28. f5 — nastąpi. Hh5, 29. Hd3, Se4! z tą samą groźbą.

27. Hg6xe4+
 28. Kg2-f2

Po 28. Kg1 następuje mat w 2 posunięciach: 29.... Hh1+, 30. Kf2 i Se4 mat!
 28. He4-h1!

W tej pozycji biały, jeśli nie chce dostać mata w kilku ruchach, musi oddać hetmana za wieżę — co w rezultacie rozstrzyga partię.

29. We1-c1 Wh8-h2 !!

Białe poddały się, gdyż tracą hetmana a w razie: 30. Sxh2 — nastąpi mat skoczkiem na e4.

Uwagi: A. Szymańskiego.

Partia Nr. 76

Z turnieju korespondencyjnego „Szachisty“ 1937/38 r.

Holenderska

- Białe:* K. Malanowski (Sambor)
Czarne: A. Szymański (Łańcut)
1. d2-d4, f7 f5, 2. Gc1-f4, Sg8 f6, 3. e2-e3, d7-d5, 4. c2-c4, e7 e6, 5. Sb1-c3, c7-c6, 6. Sg1-f3, Gf8-e7,

7. Gf1-d3, 0-0, 8. Sf3-g5, Sf6-e4, 9. h2-h4, Se4xg5, 10. h4xg5, g7-g6, 11. Hd1-f3, Ge7xg5, 12. Hf3-h3, Wf8-f7, 13. Sc3-e2, Sb8-d7, 14. Gf4xg5, Hd8xg5, 15. Se2-f4, Sd7-f6, 16. c4x d5, e6xd5, 17. Hh3 h6? Hg5x h6, 18. Wh1xh6, Sf6-g4!, 19. Wh6-h3, Ge8-d7, 20. Ke1-e2, Wa8-e8, 21. Wa1-h1, g6-g5!, 22. Sf4-h5, f5-f4!!, 23. e3-e4, d5xe4, 24. Gd3-c4, Gd7-e6, 25. Gc4xe6, We8xe6,

Białe poddały się.

Partia Nr. 77

Z turnieju nadzwyczajnego Sl. Okr. Stow. gr. Tarnowskie Góry r. 1938.

Gambit hetmański

Białe: Inż. Waśniowski (Tarn. Góry)
Czarne: Lokiez (Radzionków)

1. d2-d4, e7-e6 2. c2-c4, Sg8-f6, 3. Sb1-c3, d7-d5, 4. Gc1-g5, Gf8-e7, 5. Sg1-f3, d5xc4, 6. e2-e3, Sf6-d5, 7. Gg5xe7, Hxe7, 8. Gf1xc4, c7-c6, 9. 0-0, 0-0, 10. Gc4-e3, Sh8-d7, 11. a2 a3? Sd5x c3, 12. b2xc3, e6-e5, 13. Hd1-c2, g7-g6, 14. Wf1-e1, f7-f5, 15. Gd3-c4+, Kg8-g7, 16. d4-d5, Sd7-b6, 17. Hc2-b3, e5-e4, 18. Sf3-d3, Wf8-d8, 19. a2-a4, Sb6xc4, 20. Hx c4, Wxd5, 21. Sd2-b2, Gc8-e6, 22. Sb3-d4, Gz6-f7, 23. Wa-b1, Wa-d8, 24. Hc4-e2, c6-c5, 25. Sd4-b3, Wd5-d3, 26. He2-b2, b7-b6, 27. a4-a5, c5-c4, 28. Sb3-d4, Wd8-d6, 29. a5xb6, Wd6xb6, 30. Hb2-c2, He7-a3, 31. Sd4 b5, Ha3 a5, 32. Sb5-d4, Ha5xc3, 33. HxHc3, Wxc3, 34. Wb1-a1, a7-a6, 35. Wa1-a5, Wc3-d3, 36. g2-g3, c4-c3, 37. We1-c1, Wb6-b2?, 38. Wxa6, c3-c2?, 39. Wxc2, Wxc2, 40. Sxc2, Wd3-d1+, 41. K g2, Gf7-c4, 42. Wa6-a1, Wd1-a1, 43. Sc2xa1,

Gc4-e2, 44. Sa1-c2, Ge2-f3+, 45. Kg3-f2, Kg7-f6, 46. Se2-d4, Gf3-d1, 47. Kf1-e1, Gd1-a4, 48. Ke1-f1, Kf6-e5, 49. Kf1-g2, h7-h6, 50. Kg2-g1, g6-g5, 51. Sd4-e2, Ga4-b5, 52. Se2-c3, Gb5-d3, 53. Kg1-g2, Ke5-d6, 54. f2-f3, e4xf3+, 55. Kg2xf3, g5-g4+, 56. Kf3-f4, Kd6-c5, 57. Sc3-d1, Kc5-d5, 58. Sd1-f2, Gd3-c2, 59. h2-h3, g4xh3, 60. Sf2xh3, Kd5-e6, 61. Sh3-g1, Gc2-d1, 62. Sg1-h3, Gd1-c2, 63. Sh3-f2, Ke6-f6, 64. g3-g4. Remis.

Partia Nr. 78

Z turnieju o mistrzostwo B. B. Kl. 1935.

Obrona sycylijska

Białe: Krysta — Czarne: Rusek

1 e2-e4	c7-c5
2 Sg1-f3	Sb8-e6
3 d2-d4	c5xd4
4 Sf3xd4	Sg8-f6
5 Sb1-c3	d7-d6
6 Gc1-g5	

Jest to t. zw. „atak Richtera“. Posunięcie to popularyzowane przez mistrza świata Dr. Alechina ma na celu przeszkodzenie czarnym w uplasowaniu Gf8 na g7, jak to ma miejsce po 6. Ge2, g6, 7. Ge3, Gg7 i td.

6	e7-e6
7 Sd4xc6	b7xc6
8 e4-e5	

To posun. miały białe na oku grając 7. Sxc6, w przeciwnym razie zagrałyby 7. Hd2 lub 7. Sb3, ażeby nie wzmacniać centrum czarnych.

8 Hd8-a5!

Jedyna odpowiedź. Po 8... dxe5 nastąpi 9. Hf3! poczym 10. Wd1 z atakiem.

9 Gf1-b5

Efektowne ale i konieczne. Jeżeli 9. exf6, to Hxg5, 10. fxg7, Hxg7 z lepszą pozycją.

9 c6xb5

10 e5xf6 g7xf6

Posunięcie 10... b4 prowadziło do powikłań, przy czym obie strony miały dużo możliwości.

11 Hd1-f3 Wa8-b8

Lepsze od 11... d5, gdyż nie przestania linii cz. H i umożliwia Gc8-b7.

12 Hf3xf6

Nieco precyzyjniejsze było 12. Gxf6.

12 W. 8-g8

13 b2-b4!?

Zapobiega groźbie 13... b4, 14. Se4. Gb7 z wygraniam figury, powoduje jednak osłabienie pola c3. Białe jednak nie mają przeciw wspomnianej groźbie wystarczającej obronyp. 13. 0-0-0, Wg6, 14. Hf4, f6, 15. G∞? Gh6 i białe tracą hetmana.

13 Ha5-c7

14 Ke1-d2

Czarne groziły Gf8-g7xc3. Jeżeli białe bronią się przez 14. Gd2(!) to nastąpi 14... Gg7, 15. Hf3, Gb7, 16. Hd3 (16. Sxb5?, Hb6!) a6! 17. Wd1 (17. Hh7, Gxc3! 18. Hxg8+, Ke7, 19. Hg5+, Gf6 po czym Gxa1), f5, 18. f3, We8 z naciskiem, lub 13... Gxc3, 14. Gc3, Wxg2 z lepszą pozycją cz.

14 Gf8-g7

15 Sc3-e4

Inaczej jak przez ofiarę nie można kontynuować dalszej gry. 15. Hf3, Hxc3+ 16. Hxc3, Gxc3+, 17. Kxc3, Wxg5; zaś po 15. Sd5, exd5. 16. Wa-e1+, Gd6, 17. Wxe6+, fxe6, 18. Hxe6+, Kf8 i czarne wygrywają.

15 Gg7xf6

16 Se4xf6 Ke8-f8

17 Gg5-h6 ! Kf8-e7

17... Wg7, 18. Gxg7+, Ke7! (18... Kxg7?? 19. Se8+ i 20. Sxc7.

18 Sf6xg8+ Ke7-c7

19 Sg8-f6+ Kd7-c6

20 Wh1-c1

Z groźbą 21. c4 i 22. exb5+

20 d6-d5

Niedopuszcza do 21. c4 i otwiera linię dla hetmana.

21 a2-a4

Białe za wszelką cenę dążą do otwarcia linii wież — czarne zaś do wyprawienia swych figur na plac walki.

21 Hc7-e5

22 a4xb5+ Kc6-b7!

23 Sf6xh7(!)

Jeszcze „mała“ pułapka!

23 Gc8-d7!!

Po 23... Hd4+ 24. Ke1, He4+, 25. Ge3! Hxh7? 26. Wxa7 mat!!

24 c2-c4 Wb8-c8!

25 Sh7-g5 Wc8xc4

26 Sg5-f3 He5-b2+

27 Kd2-e1 Gd7xb5

Z morderczą groźbą We4+ i He2 mat!

28 Sf3-g1

Również i po 28. Gd3 nastąpi We4+

29. Kd1, Ge2+, 30. Ke1, Gd3+ 31. Kd1, Hb3+, 32. Wc2, Hxc2 mat.

28 Wc4 - e4+

29 Ke1 - d1

29. Ge3, d4 i dalsza gra białych jest tylko ogonia.

29 Gb5 - e2+

30 Kd1 - e1

Wszystkie przesunięcia białych są wymuszone.

30 Hb2xb4+

31 Gh6 - d2 Ge2 - d3+

32 Sg1 - e2

Lub 32. Kd1, Hb3+ i t. d.

32 We4xe2+

33 Ke1 - f1 We2xd2+

34 kf1 - g1 Hb4 - d4

I białe po heroicznej walce złożyły broń. Piękna i pełna emocji partia.

Uwagi: J. Ruska

Partia Nr. 79

Z turnieju o mistrzostwo m. Przemysła na rok 1937.

Gambit hetmański

Białe: Spitz—Czarne: Tabakiernik

1	d2 - d4	d7 - d5
2	c2 - d4	e7 - e6
3	Sb1 - c3	Sg8 - f6
4	Gc1 - g5	Gf8 - e7
5	e2 e3	Sb8 - d7
6	Sg1 - f3	0 0
7	Gf1 - d3	a7 a6
8	Wa1 - c1	c5xc4
9	Gd3xc4	b7 - b5
10	Gc4 - d3	Gc8 - b7
11	Gd3 - b1	c7 - c5
12	0 - 0	Wa8 - c8
13	Wf1 e1	Wf8 - e8
14	e3 - c4	Hd8 - b6
15	e4 - e5	Sf6 - d5
16	Sc3xd5	Gb7xd5
17	Gg5xe7	We8xe7
18	Sf3 - g5	h7 - t6
19	Hd1 - c2	g7 - g6
20	Sg5 - e4	Gd5xe4
21	Hc2xe4	Kg8 - g7
22	h2 - h4	h6 h5
23	Wc1 - c3	Hb6 - d8
24	We1 - c1	c5 - c4
25	Wc3 - g3	Sd7 - f8
26	He4 - f3	We7 - d7
27	Wc1 - d1	Hd8xh4
28	Wg3 - h3	Hh4 - g5

29 Wh3 - g3

30 Gb1 - e4

31 Hf3 - e3

32 Ge4 - c6

33 Gc6 - f3

34 Wg3 - g4

35 He3 - f4

36 d4 - d5

37 Gf3xd5

38 He3 - d4

39 Wg4 - g5

40 Hd4 - c3

41 Hc3 - e3

42 f2 - f4

43 Hle3 - f3

44 Kg - h2

Hg5 - h4

Wc8 - d8

Hh4 - e7

Wd7 - c7

h5 - h4

Sf8 - d7

Wd8 - h8

e6xd5

Sd7xe5

f7 - f5

He7 - f6

b5 - h4

S5 - d3

Wc7 - e7

Hf6 - d4+

We7 - e3!

Białe poddały się.

Partia Nr. 80

Z turnieju o mistrzostwo m. Chorzowa na rok 1934.

Pionem hetmańskim

Białe: Makiela — Czarne: R. Bąk
(„Azoty“) („Ognisko“)

1	d2 - d4	d7 - d5
2	Sg1 - f3	e7 - e6
3	e2 - e3	Sg8 - f6
4	Gf1 - d3	Sb8 - d7
5	Sb1 - d2	c7 - c6

W tym otwarciu należało od razu grać e5.

6	Sf3 - e5	Gf8 - d6
7	f2 f4!	0 0

Rozzada stanowczo za wcześnie wykonana.

8	Hd1 - f3!	g7 - g6!
9	g2 - g4	Sf6 c8
10	h2 - h4	

To posunięcie zmusza czarne do 10...f6. W tym miejscu stosowne było 10.g4-g5, a następnie dopiero przygotować marsz pionem „h“. Atak białych jest dosyć silny. Ta mała niedokładność pozwala czarnym wybrać z trudnej sytuacji.

10	f7 - f6
----	------	---------

11	Se5xd7	
----	--------	--

Wymuszone! Ofiara na g6 nie prowadziła by do celu.

11	...	Gc8xd7
12	Hf3 - h3	e6xe5

Zlikwidowanie białych pionów w centrum lub otwarcie linii f było by korzystniejsze dla czarnych.

13	f4 - f5	e5 - e4!
----	---------	----------

Gdyby biały zamiast 13. f5 zagrał h5, cz. odpowiedziałby skutecznie 12... g6—g5. Posunięcie zamyka diagonalę i odgradza silnego gońca.

14 Gd3—e2 Wf8—f7
15 Sd2—f1

Żeby nareszcie Gd2 i 0—0—0.

15 Hd8—c8!

Już teraz cz. ujmuje inicjatywę w swoje ręce.

16 f5xg6 h7xg6
17 Gc1—d2 Wf7—h7
18 0—0—0 b7—b5

Otwarcie diagonal i kontr-atak, gdyż skrzydło królewskie jest już dosyć zabezpieczone.

19 Sf1—g3 Hc8—a6
20 Kc1—b1 Ha6—b7!
21 Hh3—g2 Se8—g7
22 Wd1—f1 Wa8—f8
23 h4—h5 g6—g5
24 h5—h6 Sg7—e8
25 Sg3—f5 Gd7xf5
26 g4xf5 b5—b4
27 Ge2—h5

Na 27, Ge1 nastąpiłoby od razu Kh8. Teraz dopiero widoczne jest jak pos Hb7 uniemożliwia b. jakiegokolwiek kombinacje.

27 a7—a5
28 Gh5—g6 Wh7—c7

Goniec g6 nawet pomaga ostr. kontr-atakowi czarnych.

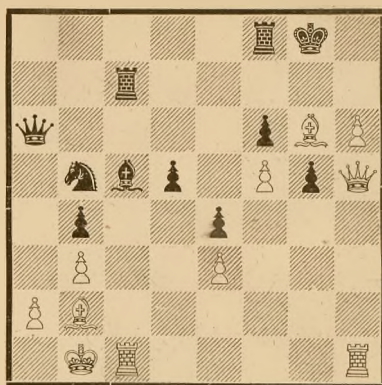
29 Hg2—e2 a5—a4
30 b2—b3 a4xb3
31 c2xb3 c6—c5

Marsz czarnych pionów psuje pozycję białych jeszcze bardziej.

32 d4xc5 Gd6xc5
33 Gd2—c1 Se8—d6
34 Gc1—b2 Sd6 b5
35 Wf1—c1 Hb7—a6
36 He2—h5

To posunięcie oddano do koperty. Komisja proponowała ugodę na remis. Analiza wykazała jednak ciekawe i piękne zakończenie partii z korzyścią dla czarnych. Czarny atakuje skrzydło hetmańskie, biały skrzydło królewskie, na których znajdują się mało strzeżeni królowie.

Pozycja po 36 pos. białych.



36 Wf8—a8!

Posunięcie decydujące!! Rozpatrzmy niektóre możliwości.

I. 37. a4, b4xa3 e. p. 38. Gf7+, Wxf7 (tu bicie jest konieczne gdyż grozi Hg6). 39. h7, Hh8, 40. Hxf7, axb2, 41. Wxc5, Ha2+, 42. Hc2, b1H mat. Po 41. Kc2 nastąpi Sd4+, 42. exd4, Hd3+, 43. Kx b2, Ga3+, 44. K∞, Gxc1+ i w grywa.

II. 37. a4, bxa3 e. p. 38. Ge8 (gońca tego białe nie wolno z powodu 39. h7!) axb2, 39. h7+, Kh8, 40. Hg6 (grozi Hg8 mat, a po W—g7, 41. Hxg7! Kxg7, 42. b8, H+ i mat.) Niestety cza ne matują wcześniej 40... Ha2+, 41. Kc2. b1S+ 42. Kd1, Hd2 mat.

III. 37. a4, bxa3 e. p. 38. Gc3, Sxc3, 39. Wxc3, a2+, 40. Ka1, Ha7, (41. Wd1 Gd4, 42. Wxd4, Wxc3, 43. Hd1, Wa—c8, i białe może poddać). 41. Hd1, Gd4, 42. ex c4, Wxc3, 43. Hd2, Hc7 i czarny ma wygraną końcówkę.

IV. 37. Gxf6, Hxf6 z wygr. czarnych.

V. 37. Gd4?, Sxd4! z wygr.

VI. 37. Gf7+, Wxf7, 38. h7+ (jeżeli teraz 38. Hg6+, Kf8, 39. Wxc5, Hxa2+, 40. Kc1, Ha7, 41. Gd4, Sxd4, 42. exd4, Ha1+ z wygr. czarnych.) Kh8, 39. a4, bxa, 40. Ga1, a2+, 41. Kb2, Ha7, lub Ga3 z wygr. (39. Hxf7 nastąpi Hxa2+, 40. Kc1, Sa3+, 41. Kd1, Hxb2, 42. Wxc5, Hxb3+, 43. Ke2, Hd3+, 44. Kf2, Hd2+, 45. Kf1 z wynikiem remisowym.

VII. 37. Gf7+, Wxf7, 38. Hg6+, Kf8, 39. a4, bxa, 40. h7+, axb2 z wygr. czarnych

VIII. 37. Gf7+, Wxf7, 38. Hg6+, Kf8, 39. h7, Hxa2+, 40. Kc2, Sa3+. 41. Kd1, Hxb2, 42. h8H+, Ke7, 43. Hxa8, Hxb3+. 44. Ke2, Hxe3+, 45. Kd1, Hf3+, 46. Kd2, Hg2+, 47. Kd1, Hxh1 i t. d. z wygr. czarnych.

Odpowiedź na:

37. Gf7+, Kf8 jest zła, gdyż nastąpiłoby 38. a4, bxa, 39. Hg6, Sc3 (z groźbą Hd3

mat lub Ha2) 40. GxS, a2+, 41. Ka1 (41. Kb2, He2+, 42. Wc2, Ga3+, 43. Ka1, z możl. wygrania b.) ... Wxf7, (gdyby teraz Gd4 to 42. Hg2+, Ke7, 43. Gxd4 lub Gxe3 albo 42. Kg2+, Ke7, 43. Gxd5+, na Kd6 nastąpiłoby Hxf6+ zaś na Kd8, Gxf6+).

42. h7, Ke7, 43. h8H, Wxh8, 44. WxW i b. wygr.

Uwagi: R. Bąk

Partia Nr. 81.

Z turnieju o nagrody sekcji „Ognisko“
r. 1936.

Obrona francuska

Białe:

Dmochowski — Paszkiewicz

1. e2—e4, e7—e6, 2. d2—d4,
d7—d5, 3. e4—e5, c7—c5, 4.
c2—c3, Sb8—c6, 5. Sg1—f3, Hd8—

Czarne:

c7, 6. Gf1—b5, Sg8—e7, 7. 0—0, Se7—g6, 8. h2—h3. a7—a6, 9. Gb5xc6+, b7xc6, 10. a2—a3, Gf8—e7, 11. Hd1—a4, 0—0, 12. b2—b4, c5xd4, 13. c3xd4, f7—f6, 14. Wf1—e1, a6—a5, 15. b4—b5, c6xb5, 16. Ha4xb5, f6xe5, 17. d4xe5, Gc8—a6, 18. Hb5—a4, Wf8—f7, 19. Gc1—d2, Ga6—d3, 20. Sb1—c3, Wa8—f8, 21. We1—e3, Gd3—c4, 22. Sc3—b5, Hc7—d7, 23. Sb5—c3, Hd7—d8, 24. Wa1—e1, Sg6—f4, 25. Sf3—d4, Ge7—c5! 26. Sd4—c6! Hd8—g5! 27. We3—g3, Gc5xf2+, 28. Kgl f2! Sf4xh3 mat.

KRONIKA

KRAJOWA:

KRAKÓW. Ogólnopolski eliminacyjny turniej rozpocznie się w sobotę dnia 19 listopada br. w lokalu klubu im. J. Dominika. Wszystkie okręgi mają prawo desygnowania na ten turniej po jednym uczestniku. Mistrzowie którzy w zeszłorocznym turnieju o mistrz. Polski w Juracie, osiągli $\frac{1}{8}$ p. zdobywcy (a więc do 20 miejsca łącznie) nie są zobowiązani grać w eliminacjach.

Z TERENU ŚL. OKR. STOW. SZACH. Nadzwyczajne turnieje rozpoczęto w Katowicach, Chorzowie, Tarnowskich Górach, Nowym Bytomiu i Sosnowcu. Udział bierze około 54 graczy. Ponieważ dotychczas rozegrano dopiero 3 rundy podamy szczegółowe wyniki w nrze następnym.

KATOWICE. Grupa A sekcji K. P. W. rozegrała turniej o mistrzostwo sekcji, które zdobył Hübner, $7\frac{1}{2}$ p. przed Kiką 7 p., Mierzwą $6\frac{1}{2}$ p. i Szymochą 6 punktów, dalsze miejsca zajęli Marciniak, Sodzawiczny, Goslar, Balcarek, Pankiewicz i Wąs.

BYDGOSZCZ. Drużynowe mistrzostwo miasta Bydgoszczy zdobyła drużyna PPW wynikiem $8\frac{1}{2}$ p. Drugie miejsca zajęła druž. „Sokoła“ 8 p. a trzecie druž. K. P. W. $1\frac{1}{2}$ p.

ZAGRANICZNA.

IRLANDIA. Tytuł mistrza szachowego Irlandii na rok 1938 zdobył Fox, który z 9-ciu partyj osiągnął 7 pkt. Drugą nagrodę zdobył O'Hanlon — 6.5 pkt. trzecia Czaston — 6 pkt. W turnieju brało udział 10 mistrzów,

NIEMCY. Wynik turnieju o mistrzostwo Niemiec: I. Eliskases $12\frac{1}{2}$. II.—III. Kieninger i Michel po 10, IV. Engels 9. V.—VII. Becker, Koch i Richter po $8\frac{1}{2}$. VIII.—IX. Kechler i Relstab po 8, Hermann 7, Reinhard $6\frac{1}{2}$, Eisinger, Kranki, Schmidt po $5\frac{1}{2}$ Nowarra i dr. Weil po $3\frac{1}{2}$ pkt.

AUSTRALIA POŁUDNIOWA. Mistrzostwo południowo-australijskiego. Związku szachowego zdobył mistrz Kosznicki, osiągając 100 proc. (wynik 7 pkt. z 7-miu partji), drugą nagrodę zdobył Crowi 5 pkt. trzecią Klass — 4,5 pkt.

Kosznicki jest z pochodzenia Polakiem, synem emigranta polskiego.

BUENOS AIRES. Przygotowania do olimpiady szachowej są już w pełnym toku. Będzie to największa i najliczniejsza olimpiada ze wszystkich dotychczasowych. Po raz pierwszy w historii szachów w turnieju olimpijskim wezmą udział reprezentacyjne drużyny szachowe następujących państw: Australii, Costa Rici, Chile, Kanady, Kuby, Meksyku, Paragwaju, Peru, Porto Rico, Urugwaju i Wenezueli. Poza tym oficjalne zgłoszenia nadesłały już: Belgia, Brazylia, Czechosłowacja, Estonia, Francja, Szwajcaria i Włochy. Biorąc pod uwagę stałych uczestników poprzednich olimpiad możemy spodziewać się udziału najmniej 30 reprezentacyj. Ponieważ olimpiada rozpocznie się dopiero w m-cu lipcu 1939 roku, nie omieszkamy o bliższych szczegółach powiadomić przed rozpoczęciem olimpiady również naszym czytelników.

ANGLIA. Pierwszą nagrodę i tytuł mistrza wielkiej Brytanii na rok 1938 zdobył Aleksander, osiągając 8 p. Mistrz przegrał tylko jedną partję z Tylorem a 4 zakończyły się remisowo. Drugą i trzecią nagrodę zdobyli Sergeant i Golombek po 7½ p. Czwartą zdobył Millner Bary 6½ p. piątą i szóstą Tylor i Thomas po 6 p. Siódme miejsce zajęła mistrzyni świata Vera Menchik-Stevenson. Udział brało 12 graczy.

CZECHOSŁOWACJA. W turnieju o mistrzostwo znany arcymistrz Spielman, który wyemigrował z Austrii, zajął 10 te miejsce! Wynik turnieju był następujący: Opocensky i Herman po 8 p., Foltys 7,5, Rohacek 7, Zinner, May, Hromadka i Zita po 6,5. Dr. Treval 5,5 Mistrzostwo w grze błyskawicznej zdobył Zita 6,5 p. przed Opoczeńskim 6 p. Fazekasem i Zinnerem po 4 p.

STANY ZJEDNOCZONE. Turniej o mistrzostwo Ameryk. Zw. Sz. zakończył się wspólnym zwycięstwem Kashdana i Horowica, pochodzących podobno z Polski

GABLONZ. Mistrzostwo niem. Zw. Szach. w Czechosłowacji zdobył Gilg z 7½ p. przed Barezem (Węgry) 6 p.

PARYŻ. Odbyte przy udziale reprezentantów Argentyny, Angli, Włoch, Węgier, Francji, Szwajcarii, Czechosłowacji i Holandii. Zgromadzenie FIDE przyjęło w poczet swoich członków kilka związków połudn. Ameryki oraz Niemcy. Dr. Euwemu nadano godność członka honorowego a prezes Angielskiej Federacji Szach. J. N. Derbyshire, fundator turnieju w Nottingham, został wybrany dożywotnim członkiem FIDE, Wniosek Czechosłowacji o wyznaczenie i poparcie meczu dr. Aljechin—Flohr został oddalony, gdyż dr. Aljechin oświadczył, że nie uznaje kompetencji FIDE co do organizacji meczu o mistrzostwo świata.

RUMUNIA. W turnieju „in. mem. M Armand“ zdobyli g. Alexandrescu i S. Israilovici po 8 p. Trzecią nagrodę zdobył I. Halic 6½ p.

WROCŁAW. W turnieju jubil. I nagr. zdobył L. Schmitt 8½ p. drugą i trzecią nagrodę podzielił z Weinitschkiem dawny gracz „Ogniska“, Chorzów i mistrz m. Chorzowa z r. 1926 Majcherczyk, zdobywając 6½ p.

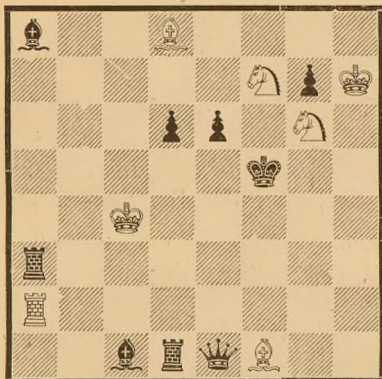
PLYMOUTH. Dużym sukcesem Sir Thomasa zakończył się tu turniej z udziałem dr Aljechina. Równą ilość p. 6 zdobyli mistrz świata dr Aljechin i S. G. Thomas, bez przegranej. Za nimi List i Millner Barry z 3½ punktami.

DZIAŁ ZADAŃ

Pod redakcją J. A. Ruska

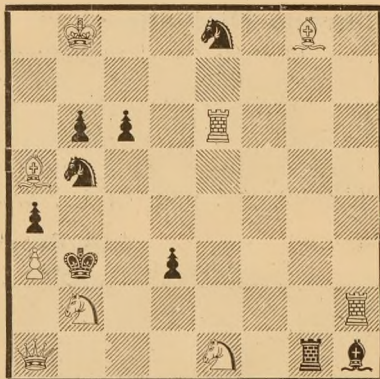
Z konkursu honorowego „Sląskiej Sekcji Problemistów“ 1938 r.

43. **T. Piączek**, Świętochłowice
1, wzmianka zaszczytna



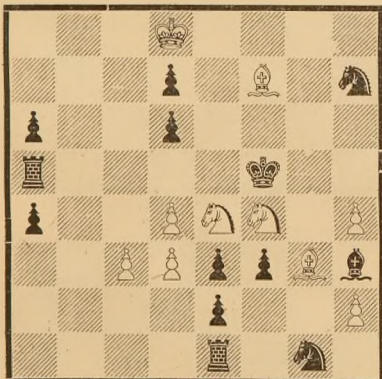
Mat w 2 posunięciach

44. **R. Pieprzyk**, Dziedzice
2, wzmianka zaszczytna



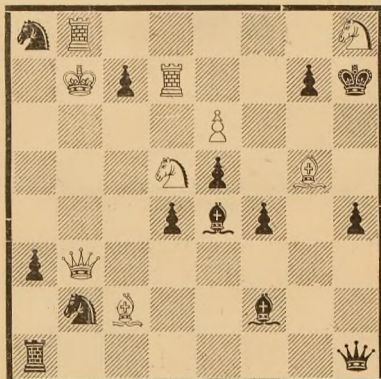
Mat w 2 posunięciach

45. **D. Gromek**, Chorzów
wyróżnienie



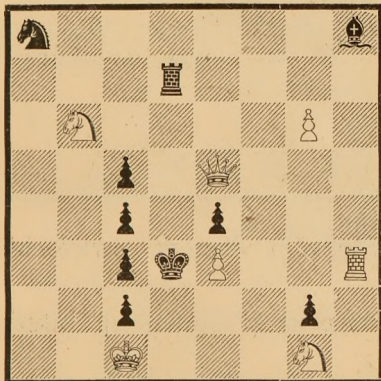
Mat w 3 posunięciach

46. **R. Pieprzyk**, Dziedzice
wyróżnienie



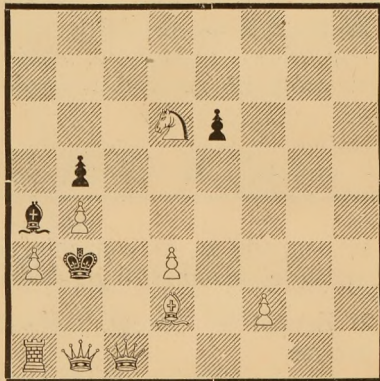
Mat w 3 posunięciach

47. **L. Wiewiórowski**, Katowice
wzmianka zaszczytna



Samomat w 4 pos.

48. **J. A. Rusek**, Komorowice
„Wiener Schachzeitung 1937“ (korekta)



Samomat w 4 pos.

TEORIA KOMPOZYCJI

J. A. Rusek.

Strategia w dwuchodówce.

4)

Obrona Nietvelta – czyli czarna parada białego hetmana.

Biały hetman grozi matem; czarne figury w obronie wiążą się na jego linii, uniemożliwiając groźbę wobec ewentualnego uwolnienia.

Białe w odpowiedzi matują inaczej korzystając ze związania czarnych. Przykład nr.7 przeprowadza temat trzykrotnie. Po wstępie 1. Hc1—f4! grożą białe matem przez 2. Hf2. Obrony prowadzące do gier tematowych: I) 1... Hxe4. 2. Sc6 mat; II) 1... Wxe4 2. Se6 mat; III) 1... Sxe4 2. Gc5 mat.

Nr. 7.

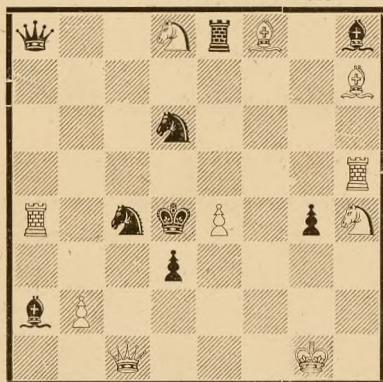
J. A. Rusek

Nr. 8.

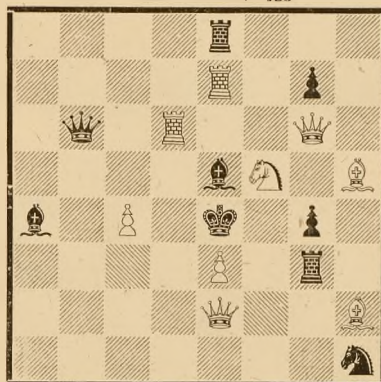
E. Wolański

„L'Italia Scacchistica“ 1938.

Mecz Dania—Polska, 1933



Mat w 2 posunięciach



Mat w 2 posunięciach

Ten sam motyw połączony jeszcze z uwolnieniem białej figury przedstawia zadanie Nr 8. Wstęp 1. Gh5xg4! wiąże białą figurę grożąc 2. Hd3 mat, przy czym występują dwie gry tematowe: 1... Hxe3 2. Wd4 mat! (związanie cz. hetmana połączone z równoczesnym uwolnieniem b. wieży); 1... Wxe3 2. Gf3 mat! (związanie cz. wieży połączone z uwolnieniem białego gońca).

(c. d. n.)

Sprostowanie.

W nr. 8/9 na str. 15 w zadaniu 40 J. Ruska Gонец b6 i gонец h5 mają być koloru białego, w zadaniu 41 J. Ruska należy umieścić białego króla na polu b5 zamiast wydrukowanego gońca.

KOMUNIKATY

1) nagrodę za rozwiązanie zadań zdobył p. Płaczek, Świętochłowice, który osiągnął razem 116 punktów.

2) Zarząd Sl. Okręgu uchwalił obniżyć koszt legitymacji oddziałowej na 3 grosze.

3) W mającym się odbyć turnieju eliminacyjnym w Krakowie (od

dnia 19 XI, przypuszczalnie do dnia 27. XI. rb) weźmie udział również delegat Śl. Okr. Stow. Szach. Z tego powodu uprasza się pp. Pokorskiego Anioła i Sojki, p. R. Bąk, Chorzów I, tel. 409 01, po ewlt. dalsze wyjaśnienia.

4) Śl. Okr. Stow. Szach. nawiązało kontakt z jedną tut. księgarń, która zobowiązała się dostarczać zagraniczne książki i wydawnictwa szachowe jak również załatwiać wszystkie z tym związane sprawy uregulowania rachunków. Dla orientacji podajemy że kurs przeliczeniowy marek niem. na złote wynosi ok. 170—200. zł. za 100 Rmk.

5) „Deutsche Schachzeitung“ Leipzig 027, Libertwolkwitzerstr. 43 przyjęło zastępstwo dawn. „Wiener Schachzeitung“. Otrzymaliśmy z tego wydawnictwa zawiadomienie, że jest ono gotowe udzielić dawniejszym abonentom „Wiener Schachzeitung“, którzy abonowali „Wiener Schachzeitung“ w przedpłacie, pewnej refakcji w formie zaliczenia na abonament „Deutsche Schachzeitung“, jeżeli zgłoszą się na abonentów „Deutsche Schachzeitung“ jeszcze w roku bieżącym. Ponieważ „Deutsche Schachzeitung“ nie posiada konta czekowego w Polsce, zwróciliśmy się natychmiast do redakcji „D. S.“ z odpowiednim wyjaśnieniem i zawiadomieniem, że współpracująca z nami księgarnia jest gotowa załatwiać przyjmowanie abonentów i przekazywanie należności. Abonament roczny ma wynosić ok. 20,— zł. Dokładne dane w tej sprawie zamieścimy w nr. 11. tj. po otrzymaniu odpowiedzi i sfinalizowaniu sprawy przez „D. S.“ i księgarnię.

6) Mecz reprezentacji Śl. Okr. z repr. Krakowa odbędzie się najprawdopodobniej w niedzielę dnia 27 listopada rb. tj. na zakończenie turnieju elimin. o ile w tym dniu nie odbędzie się Walny Zjazd Delegatów P. Zw. Szach. w Warszawie.

7) Z różnych stron napływają do nas prośby o sprzedaż kompletu nr. „Nowin Szachowych“. Ponieważ nr. 1—5 prawie że nie posiadamy, nie jesteśmy w stanie zestawić odpow. kompletów. Przypuszczamy, że niektóre oddziały będą posiadały kilka egzemplarzy rezerwowych i dlatego prosimy o łaskawe porozumienie się z sekretarzem okr. p. Poloczkim tel. 349-81, który zestawia komplety i ustala związaną ze zwrotem refakcję. Chodzi głównie o nr. 1 i 2.

8) Zebranie Zarządu Śl. Okr. uchwaliło urządzić w niedzielę dnia 20 listopada r. b. w lokalu P.P.W. Katowice (Gmach Poczty)

ZEBRANIE PREZESÓW.

Porządek obrad przewiduje wiele ważnych spraw. Na to zebranie mogą przybyć również wszyscy członkowie zarządów. Początek zebrania o godz. 9-tej.

9. Tegoroczny Kongres rozpocznie się prawdopodobnie w listopadzie br. Bliższe szczegóły podamy w nr. 11 tj. po zakończeniu wszystkich rozgrywek nadzwyczajnych.

10) Po unormowaniu wszystkich spraw zarząd Śl. Okr. ma zamiar utworzenia podokręgu Cieszyńskiego do którego należałyby kluby Bielska, Cieszyna i Śląska Zaolziańskiego. Obecnie prowadzone są pertraktacje z Klubem Cieszyńskim, któryby miał objąć pełnomocnictwa Śl. Okr. Stow.

Rozwiązanie zadań.

Nr. 5 maj 1938.

Nr. 19. (**Rusek**) 1. Sh8 -g6! gr. 2 He5 mat. Grę główną tworzą dwa uwolnienia kombinowane z przestoną cz. Wieź 1... Sc4, 2. Sd4! mat; 1... Sd3, 2. Sg3! mat.

Nr. 20. (**Paszkwicz**) 1. Ka2 -b1! tempo! Zadanie t. zw. „bez-ideowe“.

Nr. 21. (**Richter**) 1. Hh5 -h3! tempo. 1... Gxe7, 2. Wxe7+, Kd5,

3. Hf3+, Sxf3 mat; 1... Gg7, 2. Wbxd4+, Gxd4. 3. Sc3+, Gxc3 mat; 1... Gh6, 2. Hg4+, Gg5, 3. Ga2! d2 mat.

Klasyfikacja samomat o trzech odmianach.

Nr. 22. **(Rusek)** 1. Wd4-d7!! tempo. 1... Hxg4, 2. Gf3+, Hxf3, 3. Sc3+, Hxc3 mat; 1... h3, 2. Hc4+, Hd3, 3. Kxc6! Hxc4 mat.

Klasyfikacja „echo Kameleonowe“.

Nr. 23. **(Rusek)**

„Fata Morgana“

przedgra: 1... Gxe7, 2. Wc8+, Gc5, 3. Kf1! e2 mat;

1... Gxg7, 2. Wh4+, Gd4, 3. Kf1, e2 mat.

Rozwiązanie: 1... Se7-f5!!, Ga3 (b4, e7) 2. Wc8+, Gc5, 3. Kf1, e2 mat; 1... Gc5 (g7) 2. Wh4+, Gd4, 3. Kf1, e2 mat; 1... Gd6, 2. Wh4+, Gf4, 3. Kd1, e2 mat dodany.

Nr. 24. **(Rusek)** 1. Wd4-f4! tempo. 1... Wa8, 2. Wg5+, hxg5, 3. Hf6, gxf6 mat; 1... Wh8, 2. Sc4+, Kd5, 3. Hc6, bxc6 mat. Echo

Nr. 6 czerwiec 1938.

Nr. 25. **(Płaczek)** 1. Wb3-b5! grozi 2. Gh6 mat. Grę główną tworzą dwa uwolnienia Gamage'a 1... Gd6, 2. Hc1 mat; 1... Sd5, 2. Hc4 mat, Zadanie to jest jednak antyopacją pracy F.Fränkla („Die Schwalbe“ 1932).

Nr. 26. **(Paszkiwicz)** 1. Hc1-c6! tempo. Ładna miniaturka.

Nr. 27. **(Rusek)** 1. Wf6-g6! z groźbą 2. Hxf4+, Wxf4 mat. 1... Wa5, 2. He5+, Wxe5 mat; 1... axb6, 2. Wxd4+, Wxd4 mat. 1... Gxg6, 2. Gc5+, Sxc5 mat, 1... hxg6, 2. Hd5+, cxd5 mat.

Piękny samomat o bogatej treści.

Nr. 28. **(Rusek)** Fata Morgana. Przedgra: 1... Gxb2, 2. Sb7+, Kf7, 3. Gh5+, Wxh5 mat. Rozwiązania 1. Sg4-d7!, Gxb2, 2. Sg8+, Kg6, 3. Ge8+, Wxe8 mat.

Doskonale przeprowadzony pomysł mata zamiennego.

Nr. 29. **(Rohr)** 1. Sb3-f7! gr. 2. Śd5+, Kc4, 3. We8+, Sxc8 mat, 1... Wxe3, 2. Ke6+, Kc4, 3. Kxf6+, Sd5 mat; 1... Sxe3, 2. Kc6+, Ka4, 3. Kc5+, Sxd7 mat.

Mistrzowski samomat!

Nr. 30. **(Rohr)** 1. Wc6-f6! grozi 2. Hg8+, Ke7, 3. We3+, Se6, (Kxf6) 4. Hf8+, Wxf8 mat; 1... Wxb8, 2. Hxc7+, Ke8, 3. Wf8+, Kxf8, 4. Hf7+, Kxf7 mat; 1... Wxf3, 2. Wxd4+, Ke8, 3. Wd8+, Kxd8, 4. Wf8+, Wxf8 mat; 2. Gxd4, 3. Wf8+, 1... gxf3, 2. Wd6+, Ke8, 3. Wd8xK (W)xd8, 4. He7+, Kxe7 mat; 1... d1S, 2. Hg8+, Ke7, 3. We3+, Sxe3, 4. We6+, Sxe6 mat. Półzwiązanie białych figur.

Bez wątplenia jeder: z najlepszych samomatów zmarłego mistrza.

Nr. 7. lipiec 1938.

31. **Płaczek** 1. Ha3-a2! z groźbą 2. Sf5 mat. Dobra odmiana po 1... f5 2. Sg4 mat!

32. **Stempień** 1. 0-0 grozi 2. Wf4 mat. Wstęp łatwy i gra bez głębokiej strategii.

33. **Rusek** 1. Se4-f2! gr. 2. Hxe4+, Gxe3 mat. 1... g5 2. Gc7+, Wxc7 mat (Bi — Valve); 1... Sf4 2. Sd3+, Sxd3 mat; 1... Sf6 2. Sd7+Sxd7 mat.

34. **Rusek** 1. Wd2-d1! tempo; c4+ 2. Kc3+ Kc5 3. Se4+, sxe4 mat 1... e4+ 2. Ke3+, Ke5 3. Sc4+, sxc4 mat. Echo symetryczne.

35. **Rusek** 1. Hh2-h1! z groźbą 2. He4! i 3. Hh7 mat. 1... cxb5 2. Hxa8! ∞ 3. Sg6 mat; 1... Sf3! 2. Hb1!, Sg5 3. Hxa1 mat.

36. **Pieprzyk** 1. b7-b8 H! tempo. Kd5 2. Hxe5+, Kc5 3. Hf5! (Sf6), d(f) 2 mat; 1... Kf5 2. Hxe5+, Kg6 (Kg4) 3. Hd5! (Gf4) i t. d.

Ciekawy pomysł patowania cz. króla w symetrycznym opracowaniu. Celem usunięcia dualu po 1... Kd5, należy dodać białego piona na f6.

(J. A. R.)

ŚLĄSKIE OKRĘG. STOW. SZACH.

Pośredniczy w dostawie i dostarcza:

Szachy (klubowe) z skrzynką drewnianą bez szachownicy	6.— zł
Zegary szachowe (bez futerału)	. . . 26,— „
„ „ (z futerałem tekt.	. . . 28,— „
Statuty Śl. Okr. Stow. Szach.	. . . 0,50 „
Przepisy F I D E	0,50 „
Notacje partyj (w bloczkach po 100 szt.)	1,20 „
„ „ luźne arkusze za 100 szt.	1,— „
Dyplomy duże 36x46 cm	1,50 „
„ małe 20x26 cm	0,70 „
Legitym. dla oddz. Śl. Okr. Stow. Szach.	0,05 „
Stemple kauczukowe dla problemistów (diagram szachownicy i kompl. bierek)	7,— „
Tabele kojarzeń (od 3—24 graczy) kompl.	0,10 „

**oraz wszelkie książki, wydawnictwa,
— przybory i druki szachowe. —**