

62249

II

IV.

SPRAWOZDANIE

ZWIĄZKU KATOLICKICH

STOWARZYSZEŃ

MŁODZIEŻY ŻEŃSKIEJ

ARCHIDIECEZJI KRAKOWSKIEJ

ZA ROK 1929.

KRAKÓW. — NAKŁADEM ZWIĄZKU KATOLICKICH STOWARZYSZEŃ
MŁODZIEŻY ŻEŃSKIEJ ARCHIDIECEZJI KRAKOWSKIEJ — ODBITO
CZCIONKAMI DRUKARNI LUDWIKA GRONUSIA I Ski W KRAKOWIE.

SPRAWOZDANIE ZA ROK 1929.

SPRAWOZDANIE

ZWIĄZKU
KATOLICKICH STOWARZYSZEŃ
MŁODZIEŻY ŻEŃSKIEJ
ARCHIDIECEZJI KRAKOWSKIEJ
ZA ROK 1929



Biblioteka Jagiellońska



1003122195

KRAKÓW. — NAKŁADEM ZWIĄZKU KATOLICKICH STOWARZYSZEŃ
MŁODZIEŻY ŻEŃSKIEJ ARCHIDIECEZJI KRAKOWSKIEJ — 1930 R.

62249

II

1929



Akc. Nr. 5105 / 30

A.

I.

PRZEDMOWA

Związek Kat. Stowarzyszeń Młodzieży Żeńskiej, archidiecezji krakowskiej, założony w roku 1926, jest centralą 135 Stowarzyszeń Młodzieży Żeńskiej, a równocześnie jest jednym z 28-miu Związków diecezjalnych, które tworzą Zjednoczenie Młodzieży Polskiej z siedzibą w Poznaniu. Właściwa praca kulturalno - oświatowa dokonywana się w Stowarzyszeniach, które stanowią podstawowe komórki organizacyjne.

Niniejsze Sprawozdanie ma na celu przedstawić działalność przedewszystkiem Związku, jako centrali diecezjalnej, za rok 1929; jednak przy sposobności, zwłaszcza w części statystycznej, podaje ono wiele wiadomości z działalności poszczególnych Stowarzyszeń.

Warunki działalności Związku na ogół pozostają te same, co w roku poprzednim. Finansowe położenie stało się gorsze nieco, dobór sił w biurze poprawił się, metody pracy usprawniono i uzyskano nowych pracowników ideowych na niwie społecznej po Stowarzyszeniach.

Były też momenty bardzo pocieszające. Papież Pius XI. wystosował pismo odręczne do Zjednoczenia Młodzieży Polskiej, które ze względu na to, że odnosi się także do Związków, Stowarzyszeń i samej młodzieży, pozwalamy sobie poniżej w całości pomieścić. — Młodzież Związków krakowskich zetknęła się poraz pierwszy w roku sprawozdawczym z młodzieżą zagraniczną, zebraną w Pradze na uroczystościach ku czci św. Wacława. — Przedstawiciele Zjednoczenia uzyskali także audiencję u Pana Prezydenta Rzeczypospolitej Mościckiego, który wyraził się bardzo dodatnio o pracy naszej organizacji i życzył jej dalszego rozwoju.

Wydając niniejsze sprawozdanie wyrażamy życzenie, aby ono dotarło do naszej kochanej młodzieży stowarzyszeniowej i dało jej otuchę do dalszych wysiłków; pragniemy też, aby znalazło się ono w rękach Czcigodnych Ks. Ks. Patronów i WPań Dyrektorek, którzy stanowią właściwy sztab ideowych pracowników nad naszą młodzieżą. Wreszcie wyrażamy serdeczne podziękowanie tym wszystkim, którzy pracą, groszem, radą i życzliwością wspierali w roku bieżącym Związek we wszystkich jego poczynaniach i pracach.

Prezydjum Związku:

Ks. Mateusz Zdebski
sekretarz jen.

Teresa Sapieżyna
prezeska

II.

OJCIEC ŚW. O ZJEDNOCZENIU MP.

Podajemy poniżej w tłumaczeniu polskiem wspomniane już pismo którym Ojciec św. Pius XI zaszczycić raczył Zjednoczenie Młodzieży Polskiej. Jetto odpowiedź na adres Zjednoczenia MP, który wręczył osobiście w Rzymie Ojcu św. J. E. Ks. Kardynał Prymas Hlond ze zbiorem sprawozdań naszej organizacji za rok 1927.

SEKRETARJAT STANU
JEGO ŚWIĄTOBLIWOŚCI
Nr. 77103

Watykan, dnia 1 lutego 1929 r.

Eminencjo!

Sprawozdanie Waszej Eminencji z rozwoju i działalności młodzieży katolickiej w Polsce, zrzeszonej w „Zjednoczeniu Młodzieży Polskiej”, sprawiło Ojcu świętemu wielką przyjemność i jako świadectwo wzniosłych ideałów i pięknych czynów i jako zapowiedź niezawodną dalszych postępów i wzmożonej działalności tej organizacji na przyszłość.

Jego Świątobliwość upatruje z głębokiem zadowoleniem niejako nowy dowód troskliwej opieki Opatrzności Bożej nad Kościołem świętym w tem, że z łona wiernego ludu wychodzą liczne a gorące zastępy młodzieńcze w chwili, gdy zewsząd uderzają w ludzkość fale nowoczesnego pogaństwa, zwiastujące światu smutne jutro. Pan Bóg wyposażył młodzież w osobliwsze dary, które ją wybitnie uzdolniają do sprowadzenia społeczeństwa na drogi prawa Bożego. Odnacza się młodzież szczerą wiarą, odwagą zdecydowaną i ukochaniem wielkich, szczytnych ideałów. Nie dziw, że Boski Mistrz lgnął do młodzieży osobliwszem uczuciem miłości i że Kościół otaczał ją po wszystkie czasy bardzo troskliwą opieką, jako tę cząstkę owczarni Chrystusowej, która potrzebuje starannego kierunku, a dobrze poprowadzona z całą gotowością przejmując się zbawiennymi zasadami Chrystusowemi. I właśnie do tej łatwości odczuwania i entuzjastycznego przeżywania ideałów ewangelicznych, nawiązuje Kościół, gdy w szeregach Akcji Katolickiej zaprasza i wprowadza hufce młodzieńcze, uważając za bardzo wskazany i użyteczny ich udział w obronie i krzewieniu wiary.

Z tej mądrej a ojcowskiej pedagogji Kościoła wynika, że dwoma zasadniczymi względami powinien się kierować katolicki ruch młodzieży, odcinając się tem samym ostro i całkowicie od wszystkich innych organizacji, które wylaniają się z nowoczesnego społeczeństwa,

Z jednej strony powinien on czerpać wszelkie natchnienie ideowe i energję wewnętrzną z wiary i Boskiego płomienia łaski do tego stopnia, iżby w swych zamierzeniach był ruchem istotnie religijnym i by ten charakter niedwuznacznie i stanowczo przejawiał się na zewnątrz. Z drugiej strony zaś ruch ten powinien być ściśle i jedynie podporządkowany hierarchji kościelnej, owej najwyższej instytucji, której wyłącznie Chrystus powierzył skarby swej nauki, swego prawa i zbawienia. Te podstawowe znamiona nadają stowarzyszeniom młodzieży katolickiej osobliwszy urok w oczach społeczeństwa. Dla tych cech są te związki drogie Ojcu świętemu jak oko w głowie. A ten szczególny ich charakter nietylko nie krępuje w niczem ich wzrostu i działalności, lecz je ożywia i kształtuje ku celom nieporównanie wysokim i praktycznym, ku współpracy z hierarchją kościelną w Boskiem a niezwłocznem dziele apostołstwa chrześcijańskiego.

Ile to nowych a przepięknych nadziei budzi Zjednoczenie Młodzieży Polskiej właśnie dlatego, że Papież, Biskupi i duszpasterze poszczególnych parafji widzą w niem hufiec płomienny, dzielący z nimi święte zamiary i twarde boje wojska Chrystusowego. Jakżeż nie życzyć każdej parafji, by miała swe zorganizowane szeregi młodzieży katolickiej, poddane w bezwzględnej karności proboszczowi w tym duchu i celu, aby przez niego należycie przygotowane i poprowadzone razem z nim staczały święte walki w dziedzinie kultury religijnej, współzawodniczyły z wszystkimi w cnotach chrześcijańskich i zaprawiały się do czynnej służby miłosierdzia katolickiego. —

Ma zatem Zjednoczenie Młodzieży Polskiej podwójne zadanie: zadanie wewnętrzne wychowawcze i zadanie zewnętrzne apostołskiego czynu. Powinno ono więc w dalszym ciągu pielęgnować najstarannej własne chrześcijańskie wyrobienie przez pogłębienie wiedzy religijnej, przez płonąca pobożność, karmioną przedewszystkiem Boskimi siłami Eucharystji św., a czerpaną z ust i z serca Kościoła przez głęboki udział w jego liturgji i przez ścisłą a radosną praktykę cnót chrześcijańskich, zwłaszcza czystości obyczajów. Do osiągnięcia właściwego przysposobienia przyczyni się też niemało oddzielne prowadzenie stowarzyszeń męskich i żeńskich, jak się to już zaprowadziło w diecezjach polskich, zwracając przy tem uwagę na to, by oba oddziały w stosunku do całości Akcji Katolickiej i pod względem skoordynowania środków miały jednolity kierunek, poręczając jednak swym członkom wychowanie odmienne i dostosowane do ich specyficznej psychologii i potrzeb.

Na drugim miejscu Zjednoczenie powinno zaraz przyzwyczajając młodzież do tego, aby wysoko ceniła dar wiary, strzegąc go zazdrośnie i dzieląc się jej światłem z drugimi, zgodnie z wezwaniem, z którem Apostoł zwracał się do pierwszych chrześcijan otoczonych poganami „Mieędzy którymi świecicie jako gwiazdy na świecie”. (Fil. 2, 15).

Niechże tedy młodzież katolicka męska i żeńska ukocha apostołstwo Chrystusowe i obronę katolickiej wiary jako najwznioślejszy przejaw miłości. Niechże tej miłości bada i poznaje różnorodne sposoby i niech stosownie do warunków w czyn ciepły wciela jej zmienne formy, podtrzymując misje, wspierając biednych, opiekując się ludem i starając się w przeróżny sposób o to, aby bliźnim nieść pomoc i prawdę.

Jasno stąd wynika, że Zjednoczenie powinno w swej działalności trzymać się zdala od sporów politycznych. Wymagają tego i ścisły

stosunek łączący je z hierarchją kościelną i jego osobliwe zadanie i niezbędna mu jedność wewnętrzna i szczególny charakter organizacyj młodzieńczych. Mimo to działalność Zjednoczenia, jak to Ojciec św. kilkakrotnie w podobnych wypadkach zaznaczał, nie będzie bez pożytku dla społeczeństwa, któremu pod każdym względem oddaje ważne przysługi. Nie będzie ona także bez znaczenia dla obrony wiary świętej nawet w dziedzinie politycznej, gdy do tej obrony zawezwie hufce młodzieńcze jakieś szczególne niebezpieczeństwo i głos Biskupów.

W pięknych barwach widzi Ojciec św. przyszłość Zjednoczenia. W myśli i w pragnieniach swoich kojarzy Jego Świątobliwość działalność polskiej młodzieży katolickiej z dokonywującym się odrodzeniem chrześcijańskim tego kraju, który zbliża poznał i gorąco miłuje. Z temi życzeniami zaś łączy Ojciec św. swe modlitwy o katolicką bystrość i dzielność młodzieży polskiej i o pomyślność dla tych, którzy się nią serdecznie zajmują.

W dowód zaś Swej łaskawości przesyła Jego Świątobliwość Waszej Eminencji i Zjednoczeniu Młodzieży Polskiej swe błogostawieństwo Apostolskie.

Całując unieżenie ręce Waszej Eminencji, mam zaszczyt przesłać wyrazy najgłębszej czci i szacunku

Waszej Eminencji
najniższy i najoddańszy sługa
(—) *P Kardynał Gasparri*

DO
JEGO EMINENCJI
NAJPRZEWIELEBNIJSZEGO
KS. KARDYNAŁA AUGUSTA HLONDA
W POZNANIU

III.

ZJAZD DELEGOWANYCH.

Najwyższą władzą Związku i Stowarzyszeń, jako jego członków, jest doroczny Zjazd Delegowanych. Uczestnikami Zjazdu z pełnym prawem głosu są upoważnione delegatki Stowarzyszeń, jedna na każdą rozpoczętą 50-tkę druchen w danem Stowarzyszeniu.

A. PLENUM.

W roku sprawozdawczym odbył się jeden tylko Zjazd Delegowanych, jako doroczne Walne Zgromadzenie Związku, w dniach 6 i 7 kwietnia w Krakowie w sali Towarzystwa Wzaj. Ubezp. „Florjanka” przy ul. Basztowej 8.

Szczegółowy porządek obrad, czas i miejsce podano Stowarzyszeniom — członkom, zgodnie z przepisami statutowymi, w przewidzianym terminie do wiadomości za pośrednictwem okólnika związkowego „Przewodnik Młodzieży Żeńskiej” nr. 3.

W Zjeździe wzięło udział 130 druchen-delegatek z 97-miu Stowarzyszeń, 142 druchen - gości, 38 pp. dyrektorek i 8-miu innych członków Patronatów. Nadto Zjazd zaszczylił swą obecnością Najprzew. Ks. Biskup Dr Rospond, przedstawiciele Władz państwowych i organizacji katolickich.

W pierwszym dniu Zjazdu uczestniczki zwiedziły Kraków, a wieczorem wysłuchały referatu na temat: „Doświadczenia poczynione w pracy kulturalno-oświatowej w roku 1928”.

W drugim dniu przebieg obrad był następujący:

1. **O godzinie 10-20 zagaiła Zjazd**, w zastępstwie nieobecnej przewodniczącej T. Sapieżyny, wiceprzew. p. R. Łubieńska, stwierdziła, że Zjazd został prawomocnie zwołanym, powitała delegatki i gości.

2. **Życzenia** pomyslnych obrad złożyli: delegat p. Wojewody krakowskiego, p. inż. Mianowski, w imieniu Ligi katolickiej, Związki młodzieży polskiej żeńskiej w Katowicach, Częstochowie. Łomży, Kielcach i Radomiu, p. A. Orłowska i druchna-delegatka z Choczni.

3. **Protokół** z ostatniego Zjazdu Delegowanych odczytała w zastępstwie p. Orłowskiej, p. dyr. Marja Pałasińska. Po dyskusji, w której zabierali głos ks. prof. Małyśiak, p. dyr. Sabatowiczówna i sekretarz jen. ks. Zdebski, protokół przyjęto do zatwierdzającej wiadomości.

4. **Pierwszy referat na temat:** „Działalność kulturalno-oświatowa Stowarzyszeń Młodzieży Żeńskiej” wygłosiła p. dyr. Anna Zrądzikówna i odczytała rezolucję następującej treści: „IV-ty Zjazd Delegowanych Związku kat. Stow. Mł. Ż., zdając sobie sprawę z przysłówia, iż oświata ludu dokona cudu, po wysłuchaniu referatu na temat działalności kulturalno-oświatowej S. M. P. Ż., postanawia i poleca wszystkim Stowarzyszeniom, aby hasłem ich pracy na rok 1929 było **pogłębienie kierunku oświatowego przez odczyty, rozbudowę bibliotek S. M. P. i najszerzy abonament pism organizacyjnych**”. W dyskusji wyrażono życzenie, aby referat p. Zrądzikówny wydrukowano w okólniku związkowym, poczem rezolucję jednomyślnie uchwalono.

W międzyczasie zabiera głos Najprzew. Ks. Biskup Dr Rospond i przemawia w te mniej więcej słowa:

„Z prawdziwą radością patrzę na Was, droga młodzieży, tu zebrana. W imieniu Księcia Metropolity witam Was najserdeczniej, witam z całego serca czcigodnych gości, a szczególnie te panie, które pracę, poświęcenie niosą w ofierze młodzieży i wyrabiają ją na przyszłe nowego typu polki i katoliczki. Dlatego wyrażam cześć i podziękowanie tym wszystkim, którzy zakasawszy rękawy idą do pracy z Wami, drogie dziewczęta, ku odrodzeniu. I Bogu dzięki, że są organizacje młodzieży w naszej Polsce — dobrze, że się organizujecie coraz liczniej i nastrajacie dusze młode, dusze przyszłych żon i matek na ton miłości Boga i Ojczyzny; niechże te dusze obfitują w cnoty... Mówiłem Wam już w kościele, że macie iść przez życie, odziane w szatę łaski poświęcającej i powiedziałem, że każde Stowarzyszenie to dzwon bijący na zmartwychwstanie i odrodzenie społeczeństwa naszego. Dodaję teraz życzenie, abyście z tego Zjazdu wróciły jeszcze gorętsze, jeszcze bliższe sobie, jeszcze więcej spojone siostrzaną miłością i z tą w duszy miłością Boga i bliźniego wracając do domów i wiosek waszych i siejcie ziarno wiecznej prawdy, piękna i dobra... Mówiuno mi, że jakaś troska, zaduma osiadła czoła naszego ludu polskiego, czoła Waszych ojców i matek, na myśl, co dalej u nas będzie... Nabierzcie otuchy, bo będzie dobrze, bo z nami Bóg. I z tą otuchą wracajcie w progi domowe, gdzie często goszczą ubóstwo i niedostatek, a swoim postępowaniem, cnotą i pogodnym usposobieniem nieście ulgę waszym rodzicom...”

5. **Sprawozdanie Wydziału Głównego** (Rady związkowej) za rok 1928 odczytuje sekretarz jen. ks. M. Zdebski, ilustrując je szczegółową statystyką; w łączności z tem przedstawił roczne zamknięcie rachunków, program pracy i budżet na rok 1930, o czem obszerniej na innym miejscu. — Sprawozdanie powyższe wyjdzie drukiem w najbliższym czasie.

6. **Imieniem Komisji kontrolującej** referuje p. Marja Turska; Komisja przeglądnęła księgi rachunkowe i kwity kasy związkowej, znalazła rachunki wszystkie w porządku, wobec czego zgłasza następującą rezolucję:

„Zjazd Delegowanych przyjmuje do zatwierdzającej wiadomości sprawozdanie Komisji kontrolującej i udziela absolutorjum Wydziałowi Głównemu”. Rezolucję uchwalono.

7. **Wybór Komisji-Matki** referuje ks. sekretarz jen. i zgłasza następujący wniosek:

„Zjazd Delegowanych, celem przygotowania wyborów uzupełniających do władz związkowych, powołuje do Komisji-Matki następujące osoby: WPP. W. Głowińska, A. Sabatowiczówna, druchna Pabisiówna z Andrychowa i ks. dziekan J. Nowak". Wniosek uchwalono.

8. **Drugi referat**, zgodnie z porządkiem obrad, wygłosiła WP. Wanda Głowińska na temat: „Najważniejsze kierunki praktyczne w działalności Stowarzyszeń Młodzieży Żeńskiej” i zgłosiła rezolucję następującej treści:

„Zjazd Delegowanych po wysłuchaniu referatu pt. Najważniejsze kierunki praktyczne działalności S. M. P. Ż. wzywa Stowarzyszenia i ich Patronaty, aby w porze jesiennej i zimowej urządziły przynajmniej jeden kurs praktyczny dla swych druchen i aby na zebraniach plenarnych były co pewien czas wygłaszane referaty o praktycznych kierunkach działalności S. M. P. Ż.". Powyższą rezolucję uchwalono i wyrażono życzenie, aby Sekretarjat pomieścił referat WP. Głowińskiej w okólniku związkowym.

9. **Wybory do władz związkowych**. Imieniem Komisji-Matki, która w międzyczasie odbyła posiedzenie, zgłasza sekretarz jen. ks. M. Zdebski następujący wniosek:

„Zjazd Delegowanych powołuje do Wydziału głównego następujące osoby: WPP. Róża Łubieńska, Anna Orłowska, Fryderyka Machowa, Olga Wójtowiczówna, Marja Pałasińska, Anna Zrazikówna, ks. sen. Ludwik Kasprzyk i Marja Godulanka — a do Komisji kontrolującej: pp. Marja Turska, Róża Gostkowska i Dr Antoni Mazanek". — Wniosek powyższy uchwalono jednomyślnie.

10. **Wnioski i rezolucje końcowe** referuje ks. M. Zdebski.

a) „Zjazd Delegowanych, oceniając wartość kolonij wakacyjnych dla druchen miejskich, zwraca się do Wydziału Głównego, aby tenże w przyszłości zajął się organizacją kolonij wakacyjnych dla najbardziej potrzebujących druchen miejskich". (Wniosek Stow. ze Zwierzynca).

b) „Wobec zakorzenionego w wielu miejscowościach pijaństwa, które rujnuje wieś materialnie i moralnie — Zjazd Delegowanych wzywa Stowarzyszenia, aby szerzyły na terenie swej działalności abstynencję przez zakładanie kółek abstynenckich, odczyty i imprezy propagujące trzeźwość zupełną". (Wniosek Stow. z Poronina).

c) „Zjazd Delegowanych, jako Walne Zgromadzenie Związku Kat. Stow. Mł. Ż. archid. krak., składa Namiestnikowi Chrystusowemu Jego Świątobliwości P. Piusowi XI z okazji Jego 50-tej rocznicy kapłaństwa najgłębsze wyrazy czci i hołd należny, zapewniając, równocześnie, że młodzież S. M. P. Ż. czerpiąc z zasady życia z Ewangelji Chrystusowej, pozostaje zawsze uległa i posłuszna Kościołowi katolickiemu i Jego Zwierzchnikom".

d) „Zjazd Delegowanych — zdając sobie sprawę, jak bardzo Najdostojniejszemu Księciu Metropolicie krakowskiemu, leży na sercu pełny rozwój Stowarzyszeń Młodzieży w archidiecezji krakowskiej — wyraża Mu publiczną podziękę, prosi o błogosławieństwo na dalszą pracę i oświadczają, że młodzież zorganizowana w kat. Stowarzyszeniach poczytuje sobie za chlubę być katolicką, słuchać zawsze swego Najdost. Arcypasterza i iść za Jego światłemi wskazaniem".

Powyższe rezolucje przyjęto jednomyślnie i z aplauzem.

11. **Zamknięcie Zjazdu.** Przewodnicząca stwierdza, że porządek Zjazdu został w całości wyczerpany, dziękuje zebranych za udział i Zjazd zamyka. Po odśpiewaniu: „Boże coś Polskę“, zwiedzono wystawę robót ręcznych, obok umieszczoną.

B. ORGANY ZJAZDU DELEGOWANYCH.

1. **Prezeska Wydziału Głównego (Rady Związkowej).** Godność tę piastuje na mocy nominacji Teresa ks. Sapieżyna od roku 1926 bez przerwy (Kraków, ul. Krupnicza 11).

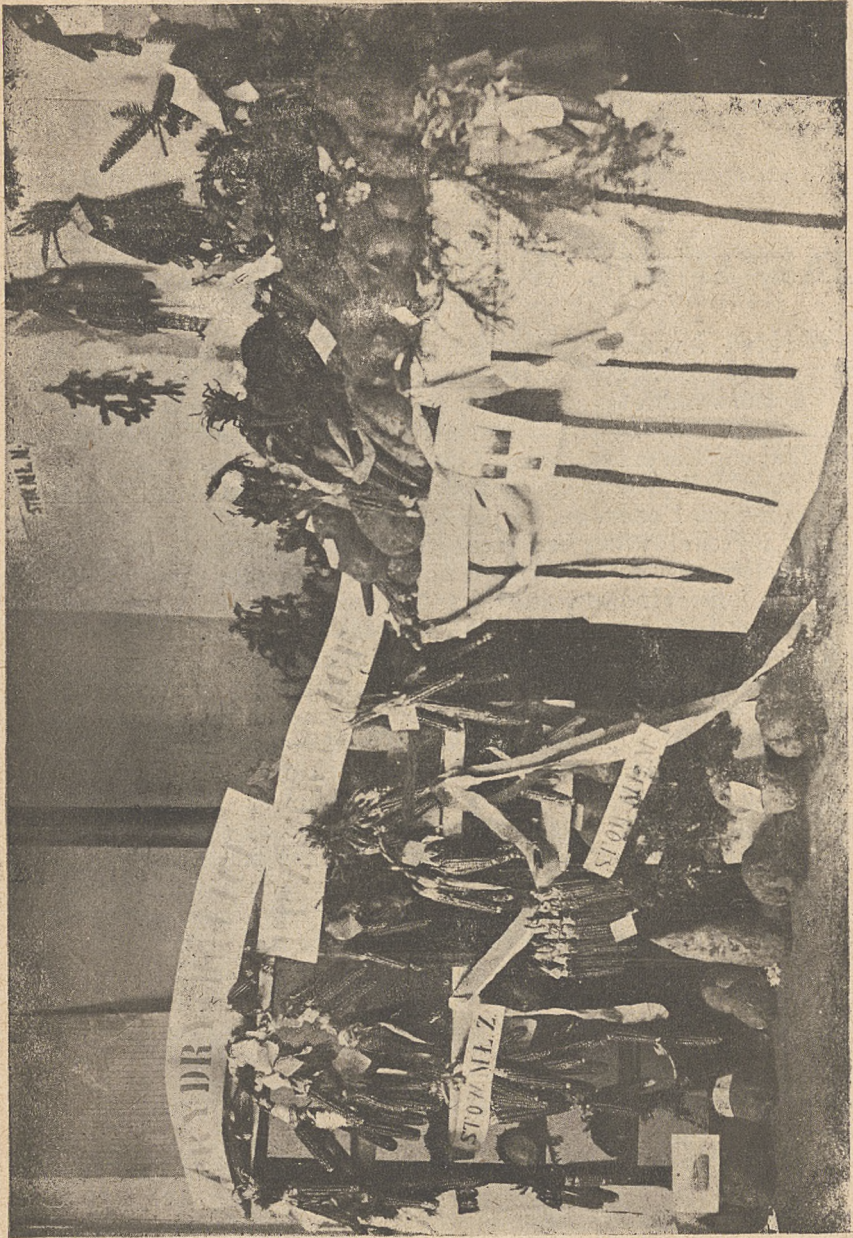


2. **Prezydjum Wydziału Głównego** stanowili: Teresa ks. Sapieżyna i ks. Mateusz Zdebski, sekretarz jen. Prezydjum odbywało posiedzenia i konferencje z Władzami państwowymi.

3. **Sąd polubowny** Związku nie odbył żadnego posiedzenia, gdyż nie miał żadnej sprawy do załatwienia.

4. **Komisja kontrolująca** odbyła posiedzenie 4 kwietnia 1929 r. i zbadała dokładnie księgi i kwity kasowe Związku, jak to wynika z poniżej zamieszczonego sprawozdania finansowego.

5. **Sekretariat jen. Związku (Zarząd Związku)** omówiony jest obszernie w osobnym rozdziale niniejszego sprawozdania.



Wystawa powiatowa p. r. w Wadowicach.

IV.

DZIAŁALNOŚĆ WYDZIAŁU GŁÓWNEGO.

W skład Wydziału Głównego (Rady Związkowej) wchodziły w roku sprawozdawczym następujące osoby: Teresa ks. Sapieżyna prezeska, Róża Łubieńska wiceprezeska, Anna Orłowska, Fryderyka Machowa, Anna Zrazikówna, Marja Pałasińska, Olga Wójtowiczówna, ks. Ludwik Kasprzyk, Marja Godulanka i ks. Mateusz Zdebski.

Wydział odbył w roku sprawozdawczym 4 posiedzenia, a mianowicie 5 marca, 1 czerwca, 19 października i 15 grudnia, na których omawiano i dyskutowano nad szczegółowym programem pracy rocznej pod hasłem — w myśl rezolucji zjazdowej — pogłębienia i rozszerzenia akcji kulturalno-oświatowej w Stowarzyszeniach. W szczególności Wydział Główny przygotował i zwołał doroczny Zjazd Delegowanych w Krakowie na dni 6 i 7 kwietnia, zabiegał o zdobycie nowych źródeł dochodu na cele Związku, omawiał, jak przeprowadzić „Święto druchen” i wyzyskać je dla spopularyzowania idei Stowarzyszeniowych, wybrał Komitet związkowy konkursów przysposobienia rolniczego i Sąd konkursowy przy Związku, którego członkami byli WP. prof. Surzycki, Wiland, inż. Ludwika Majewska i ks. M. Zdebski. Prócz tego Wydział wysłuchiwał sprawozdań ze stanu Stowarzyszeń na podstawie dokonywanych wizytacji przez p. Orłowską, ustalał programy kursów instruktorskich dla druchen - wydziałowych i dla WPań Dyrektorek i załatwiał cały szereg spraw bieżących i aktualnych, dotyczących całości Związku i Stowarzyszeń.

V.

DZIAŁALNOŚĆ SEKRETARJATU JENERALNEGO.

Sekretariat jeneralny (Zarząd Związku). W skład Sekretarjatu jen. wchodzili: ks. Mateusz Zdebski, jako sekretarz jeneralny od roku 1926, mianowany przez Władzę diecezjalną i p. Anna Orłowska, jako zastępczyni sekretarza i dyrektorka biura na podstawie osobnego regulaminu.

Nadto w charakterze sił biurowych pracowały p. inż. Ludwika Majewska, p. Paćhalska i p. Janina Modesówna. Podział pracy był następujący:

1. Ks. Mateusz Zdebski prowadził ogólny kierunek pracy, opracowywał szczegółowe plany kwartalne i miesięczne zadań związkowych, programy kursów organizacyjno-instruktorskich, wyszukiwał referentów, redagował okólnik związkowy pt. „Przewodnik Młodziży Żeńskiej”, pośredniczył między Związkiem a Władzami i organizacjami różnemi. a w miarę czasu wizytował Stowarzyszenia i udzielał rekolekcyj.

2. WP. Anna Orłowska prowadziła kasę Związku, załatwiała bieżącą korespondencję, prowadziła akta Sekretarjatu, zakładała i wizytowała Stowarzyszenia, a nadto była pomocną w urządzaniu kursów, zjazdów i obchodów.

3. WP. Paćhalska (do dnia 31 sierpnia, a od dnia 15 września WP. Janina Modesówna) prowadziła amerykankę, pomagała przy załatwianiu bieżącej korespondencji, prowadzeniu aktów związkowych, rachunków komisowych z „Ostoją” w Poznaniu i ekspedycji okólnika związkowego.

4. WP. inż. Ludwika Majewska (od 15 maja) prowadziła kursy przysposobienia rolniczego na terenie działalności Związku, brała udział jako delegatka Związku w posiedzeniach Wojewódzkiej Komisji oświatowej dla spraw p. r. i komisjach powiatowych. lustrowała zespoły i organizowała kursy przodowników p. r. i wystawy powiatowe.

Obowiązki kursora pełnił p. Władysław Krauz. Biuro Sekretarjatu mieściło się przy ul. Wolskiej 6, a obejmowało 2 pokoje i salę na posiedzenia i było otwarte codziennie w dni powszednie od godziny 9-tej do 13-tej, a nadto w soboty popołudniu od godz. 15-tej do 17-tej.

A. DZIAŁALNOŚĆ WEWNĘTRZNA.

Całą działalność Sekretariatu można podzielić ze względu na bardzo szeroki zakres na działalność wewnętrzną czyli ściśle biurową i pozabiurową.

a) Działalność biurowa.

1. **Konferencje** pracowników biurowych odbywały się niemal codziennie; przedmiotem ich były sprawy bieżące i tygodniowe plany pracy, oraz wyjazdy; nadto odbywano konferencje bardzo częste z członkami Patronatów poszczególnych Stowarzyszeń, z przedstawicielami Związku młodzieży męskiej i innych organizacyj katolickich.

2. **Korespondencja.** Sekretariat prowadził obszerną korespondencję ze Stowarzyszeniami, ze Zjednoczeniem i „Ostoją”, Związkami diecezjalnymi, Władzami, organizacjami pokrewnymi i osobami prywatnymi. Ogółem otrzymano pism 897, a wysłano 3.267, nie licząc odezwy i okólnika związkowego. Warto zaznaczyć na tem miejscu, że większa część pism wpływających do Sekretariatu pochodzi od samej młodzieży.

3. **Okólnik związkowy.** Sekretariat jen., chcąc utrzymać jak najsilniejszą łączność organizacyjną ze Stowarzyszeniami i uczynić je sprawnymi, wydawał podobnie jak i po inne lata okólnik związkowy do Stowarzyszeń pt. „Przewodnik Młodzieży Żeńskiej”. Na treść jego składały się: ogłoszenia i rozporządzenia Sekretariatu, programy kursów organizacyjnych i przysposobienia rolniczego, sprawozdania z przebiegu tychże, szkice referatów ideowych wygłaszanych na Zjazdach, programy pracy, korespondencja z życia Stowarzyszeń, ilustracje z ruchu organizacyjnego i konkursów przysposobienia rolniczego Stowarzyszeń, ogłoszenia aktualnych wydawnictw zjednoczeniowych i rolniczych, czasopism organizacyjnych, komunikaty Zjednoczenia itd. Korespondencyj nadesłanych zamieszczono ogółem 36; ogółem wydano 12 numerów okólnika na 131 stronach pisma drukowanego. Okólnik wydrukowany w nakładzie 800 egz. wysyłano do Stowarzyszeń, członków Patronatów, Związków diecezjalnych, organizacyj katolickich pokrewnych. Władz szkolnych i osób prywatnych, popierających ideały kat. Stowarzyszeń Młodzieży.

4. **Wydawnictwa.** Sekretariat jen. prowadził s k ł a d n i c ę wydawnictw i druków zjednoczeniowych na warunkach komisowych, co miesiąc przysyłał obrachunek komisów do „Ostoi” w Poznaniu i wyrównywał rachunki; nadto wydał drukiem s p r a w o z d a n i e z działalności Związku za rok 1928 we formie broszury, ilustrowanej i obejmującej 40 stron druku; prócz tego wydawał w miarę potrzeby aktualne odezwy, legitymacje członkowskie, statuty itd. Osobny dział w wydawnictwach Związku stanowią fotografie ze Zjazdów, kursów, przysposobienia rolniczego i życia organ. poszczególnych Stowarzyszeń.

5. **Biblioteka** podręczna Sekretariatu jen., licząca 146 tomów, wzbogaciła się o kilka dalszych książek, przeważnie z dziedziny przysposobienia rolniczego; prócz czasopism zjednoczeniowych i okólników związkowych z całej Polski, Sekretariat abonuje dla swej

biblioteki kilka pism perjodycznych, związanych z pracą kulturalno-oświatową wśród młodzieży.

6. Księga pamiątkowa. Sekretarjat posiada księgę pamiątkową Związku, do której wpisało się kilka wybitniejszych osób, zwiedzających biuro w roku sprawozdawczym.

b) Działalność pozabiurowa.

1. Wizytacje. W każdą niemal niedzielę, a także w dni powszednie dokonywano wizytacji Stowarzyszeń związkowych. Zasadniczo odwiedzała Stowarzyszenia z ramienia Sekretarjatu p. Anna Orłowska, wyjątkowo sekretarz jen.; z każdej wizytacji spisywano krótkie sprawozdanie, które następnie składano do teki z aktami danego Stowarzyszenia; ogółem odbyto w roku sprawozdawczym 40 wizytacji organizacyjnych, a około 30 lustracji zespołów przysposobienia rolniczego.

2. Zakładanie Stowarzyszeń. W roku sprawozdawczym założono ogółem 13 i przyjęto je na członków zwyczajnych Związku; w szeregu miejscowości przygotowano grunt pod nowe Stowarzyszenia. Każde Stowarzyszenie założone rejestruje Związek w urzędzie wojewódzkim.

3. Kursy organizacyjne dla Wydziałów. Dla wyrobienia spoistości organizacyjnej, pogłębienia uświadomienia ideowego i rozbudzenia samodzielności Stowarzyszeń przy wypełnianiu przez nie zadań statutowych urządza każdego roku Sekretarjat kursy organizacyjne dla członków-wydziałowych.

W roku sprawozdawczym zorganizowano takich kursów trzy. Pierwszy odbył się w Żywcu w dniach 2 i 3 lutego. Wzięło w nim udział 47 druchen-wydziałowych z 12-stu Stowarzyszeń okręgu żywieckiego wraz z pp. dyrektorkami. Kurs obejmował 10 wykładów, pokazowe posiedzenie Wydziału i zebranie plenarne Stowarzyszenia; wykłady odbywały się w auli gimnazjum państwowego, za użyczenie której to sali składamy WP. Dyrektorowi na tem miejscu podziękowanie. Referentami byli WP. Orłowska, Zrazikówna i ks. Zdebski. Zebraniom przewodniczyła WP. Marja Kępińska z Moszczanicy, która też łaskawie przygotowała pomieszczenie i wyżywienie uczestników kursu. Z pośród zaproszonych gości wzięli udział w otwarciu kursu WPP. A. Waśniowski dyrektor gimn., Wł. Kępiński i K. Bandrowski. Posiedzenia pokazowe demonstrowały druchny-wydziałowe ze Stowarzyszenia w Choczni.

Z okazji otwarcia kursu wysłano do Najprzew. Księcia Metropolicy telegram hołdowniczy następującej treści:

„46 druchen-delegatek z 12-stu Stowarzyszeń, zebrane na kursie organizacyjnym w Żywcu razem z pp. dyrektorkami składają Swemu Najdostojniejszemu Arcypasterzowi synowski hołd i zapewniają Go, że zawsze śmiało i odważnie stać chcą przy Kościele katolickim i Jego Arcypasterzach. — Marja Kępińska, przewodnicząca”.

W odpowiedzi na powyższy telegram nadeszło pismo następującej treści:

„Otrzymaliśmy telegram z kursu organizacyjnego Stowarzyszeń Młodzieży Żeńskiej, odbytego w dniach 1 i 2 lutego br. w Żywcu i cie-

szymy się wielce z zapewnienia, że Stowarzyszenia „zawsze śmiało i odważnie stać chcą przy Kościele katolickim”. Dziękujemy zarazem wszystkim uczestnikom kursu oraz p. przewodniczącej M. Kępińskiej i pp. dyrektorkom, które swój wolny czas poświęcają dla pracy nad wychowaniem dobrych polek i wiernych katoliczek. Życzymy, by przedsięwzięte prace wydały obfity plon i w tej intencji udzielamy Naszego Arcypasterskiego Błogosławieństwa”. — W Krakowie dnia 5 lutego 1929. — † Adam Stefan mp. Ksiądz Metropolita krakowski.

Drugi kurs odbył się w **Suchej w dniach 2, 3 i 4 marca br.** Wzięło w nim udział 70 druchen-wydziałowych z 16-stu Stowarzyszeń okręgu suskiego i 9 pp. dyrektorek. Kurs obejmował 11 referatów, pokazowe posiedzenie Wydziału i zebranie plenarne; wykłady odbywały się w sali Domu katolickiego, przewodniczyła p. dyr. Jordanońska z Mszany Dolnej. Referentami były te same osoby, co na kursie w Żywcu. Pokazowe posiedzenia przeprowadził Wydział z Choczni. Otwarcie kursu zaszczylił swą obecnością ks. adm. Kędzior, ks. prof. Wilk, p. Łotocka, p. adm. Preisner, p. burmistrz miasta i kilka pań nauczycielek. Kurs zakończył się fotografią.

Trzeci kurs organizacyjno-instruktorski urządzono w **dniah 26 i 27 października w Bobrku koło Oświęcimia**. Wzięło w nim udział 96 druchen-wydziałowych z 19-stu Stowarzyszeń okręgu oświęcimskiego; kurs obejmował 10 referatów (jeden bowiem rolniczy odpadł ze względu na to, że p. inż. Majewska była przeszkodzoną). Posiedzenie Wydziału i zebranie plenarne Stowarzyszenia przeprowadził Wydział Stowarzyszenia z Choczni. Wykłady odbywały się w obszernych salach Zakładu dla sierót, użyczonych łaskawie na ten cel przez WW. SS. Miłosierdzia. Referaty głosili ci sami, co na kursach powyżej podanych. Obradom przewodniczyła WP. Teresa ks. Sapieżyna, prezeska Związku z Krakowa. Kurs zaszczylił swą obecnością: WP. księstwo Sapiehowie, którzy równocześnie swoim kosztem zapewнили utrzymanie dla uczestniczek kursu, ks. prep. Dr Skarbek z Oświęcimia, ks. proboszcz J. Kamski, ks. prof. Sarna, ks. prof. Melewicz Wacław, patron miejscowych Stowarzyszeń, p. A. Bobiński z Chełmka, p. J. Szendera z Gromca i 7 pań dyrektorek okolicznych Stowarzyszeń. Z okazji otwarcia kursu przesłano hołdowniczą depeszę do Najprzew. Księcia Meropolity w Krakowie następującej treści:

„Przedstawicielki 19-stu Stowarzyszeń w liczbie 96-ciu wraz z pp. dyrektorkami, zebrane na kursie organizacyjnym w Bobrku, składają u stóp Najdost. Swego Arcypasterza wyrazy hołdu, czci i przywiązania, przyrzekając słuchać we wszystkim Kościoła katolickiego i budować nim przykładem swego życia w wierze. Przewodnicząca, Teresa Sapieżyna”.

Kurs zakończono wspólnem nabożeństwem i fotografią.

Na powyższych kursach wygłaszano referaty zwyczajnie następującej treści:

1. Nasze ideały.
2. Budowa naszej organizacji młodzieży.
3. Stosunek Wydziału do Patronatu.
4. Zadania Wydziału i program jego posiedzeń.
5. Obowiązki poszczególnych członków Wydziału.
6. Zebrania Stowarzyszenia, ich rodzaje i program.



Powiatowa wystawa p. r. w Liszkach.



Powiatowa wystawa p. r. w Liszkach.

7. Urozmaicenia zebrań.
8. Księgowość i korespondencja.
9. Fundusze i budżet Stowarzyszenia.
10. Biblioteka i czytelnictwo.
11. Formy parlamentarne.
12. Przystosowanie rolnicze i jego zadania.

Kursy powyższe spotykały się, jak widać z przebiegu, zawsze z należytem zrozumieniem ze strony młodzieży i spełniają zadania w nich pokładane. Koszta kursów częściowo ponosił Sekretarjat, a częściowo uczestniczki lub osoby darzące naszą organizację życzliwością.

4. **Kurs instruktorski dla WPań Dyrektorek.** Zamierzony kurs dla WPań Dyrektorek w Oświęcimiu nie doszedł do skutku w roku sprawozdawczym ze względu na techniczne przeszkody. Natomiast odbył się kurs o charakterze konferencji dla WPań Dyrektorek okręgu suskiego w Suchej w dniach 28 i 29 września. Referentkami były pp. Orłowska i inż. Majewska.

5. **Kursy praktyczne.** Sekretarjat jeneralny, doceniając wartość kierunków praktycznych w działalności Stowarzyszeń, korzystał z każdej sposobności, aby zachęcać i ułatwiać Stowarzyszeniom na ich terenie działania urządzenie kursów praktycznych, tak zawodowych jak również dokształcających i w tym celu służył informacjami, pożyczzał komplety naczyń do gotowania, a w miarę możności zabiegał o pomoc finansową na pokrycie kosztów tychże kursów. Kursy trwały porą zimową i jesienną. Na kilka takich kursów wyjeżdżała p. inż. Majewska, aby kilkoma referatami dać uczestniczkom kursów podstawowe wiadomości z dziedziny gospodarstwa domowego i rolnego. Ogółem przeprowadziły Stowarzyszenia 33 kursy praktyczne, jak gotowania, szycia, gospodarstwa domowego itp., jak to wykazuje poniżej zamieszczona tabela.

Pod tym względem Stowarzyszenia osiągnęły poważne wyniki zwłaszcza, jeżeli uwzględnimy, że koszta związane z kursami pokrywały przeważnie same druchny.

6. **Przystosowanie rolnicze.** Od lat dwóch wprowadzone do Stowarzyszeń t. zw. przystosowanie rolnicze zjednało sobie pełne zaufanie młodzieży. Celem tego nowego kierunku pracy, kierunku praktycznego, jest przygotowanie, zainteresowanie i dostarczenie naszej młodzieży, w 70-ciu proc. osiadłej na roli przy rodzicach, podstaw postępowej i zdrowej oświaty rolniczej, aby młodzież ta po dojrzeniu do pełnoletności i ujęciu warstwu pracy rolnej w swoje ręce, mogła gospodarzyć produktywnie dla siebie i całego kraju. Przystosowanie rolnicze, wspierane subwencjami przez Ministerstwo Rolnictwa i przez nie kontrolowane, prowadzi się systemem t. zw. konkursów p. r., to znaczy, grupa młodzieży tworząca zespół otrzymuje od rodziców poletek o jednakowych wymiarach, uprawia je według otrzymanych instrukcyj fachowych, obsiewa, prowadzi dzienniczek, który ułatwia jej obliczanie pracy i kosztów produkcji, zbiera plon i poddaje się lustracji fachowej Sądu konkursowego, a wreszcie: bierze udział w wystawach konkursowych i ewent. zdobywa za swe najlepsze wyniki nagrody i dyplomy pochwalne. Oprócz konkursów upra-

wowych stosuje się analogicznie konkursy hodowlane. Tematem konkursowym zjednoczenia jest kukurydza wyhodowana w Polsce „Wczesna Bydgoska”.

Dziedzina przysposobienia rolniczego prowadziła na terenie całego Związku p. inż. Majewska Ludwika. Wyniki tej pracy w roku sprawozdawczym, przy uwzględnieniu zwłaszcza bardzo skromnych funduszy związkowych — okazały się nadzwyczaj pocieszające. Najlepiej poucza nas o tem statystyka: Do konkursów zgłosiło się ogółem 654 druchen (kukurydza 443 — buraki 221), tworzących 97 zespołów (kukurydza buraki 19), a należących do 51 Stowarzyszeń (kukurydza 32 — buraki 19). Oprócz tego trzy Stowarzyszenia urządziły próby konkursu hodowli kur-zielonówek. Konkurs doprowadziło do końca 432 uczestniczek (kukurydza 230 — buraki 202), czyli 72 proc. a zatem wcale zadowolająco.

Plan najwyższy, osiągnięty na terenie Związku, wynosi przy kukurydzy 110 kg. ziarna, a przy burakach 18.500 kg. ze 100 m. kw.

Nagrody związkowe rozdzielił Sąd konkursowy przy Związku na swem posiedzeniu w dniu 12 XII. w sposób następujący:

I-sza nagroda — 100 zł. — S. M. P. w Osielcu za kukurydżę.

II-ga nagroda — 70 zł. — S. M. P. w Brzeziu za kukurydżę.

III-cia nagroda — 50 zł. — S. M. P. w Niegowici za kukurydżę.

I-sza nagroda — 100 zł. — S. M. P. w Leńczach za buraki.

II-ga nagroda — 70 zł. — S. M. P. w Jasienicy za buraki.

III-cia nagroda — 50 zł. — S. M. P. w Kaszowie za buraki.

Wystawy powiatowe odbyły się trzy: 27. X. w Sułkowicach dla powiatu myślenickiego, 3. XI. w Liszkach dla powiatu krakowskiego i 10. XI. w Wadowicach dla powiatu wadowickiego. Poza tem każde niemal Stowarzyszenie prowadzące p. r. urządziło pokaz eksponatów konkursowych dla ludności miejscowej. Największą ilość nagród powiatowych zdobyły zespoły S. M. P. I tak:

a) w powiecie myślenickim

kukurydza I-sza nagroda — 75 zł. SMP. w Jaworniku —
dr. Br. Kochajewicz,

kukurydza II-ga nagroda — 50 zł. SMP. w Rudniku —
dr. A. Szczurkówna

kukurydza III-cia nagroda — 25 zł. SMP. w Sułkowicach —
dr. H. Siedleckówna.

buraki I-sza nagroda — 75 zł. — SMP. w Jasienicy
(dr. B. Gatlikówna),

buraki II-ga nagroda — 50 zł. — SMP. w Rudniku (dr. A. Zajda)

buraki III-cia nagroda — 25 zł. — SMP. w Sułkowicach
(dr. H. Siedlaczek).

b) w powiecie krakowskim:

kukurydza — I. nagroda — 120 zł. — SMP m. i ż. w Rącznej,

kukurydza — II-ga nagroda — 80 zł. — SMP. m. i ż. w N. Wsi Szlach.

kukurydza — III-cia nagroda — 50 zł. — SMP. ż. w Bolechowicach.

buraki — I-sza nagroda — 120 zł. — SMP. m. i ż. w Kaszowie,

buraki — II-ga nagroda — 80 zł. — SMP. w Mnikowie,

buraki — III-cia nagroda — 50 zł. — SMP. m. i ż. w Jeziorzanach.

c) w powiecie wadowickim:

kukurydza — I nagroda — 120 zł. — SMP. ż. w Frydrychowicach,
kukurydza — II-ga nagroda — 80 zł. — SMP. ż. w Choczni,
kukurydza — III-cia nagroda — 50 zł. — SMP. ż. w Witanowcach.
buraki — I-sza nagroda — 120 zł. — SMP. ż. w Kleczy,
buraki — II-ga nagroda — 80 zł. — SMP. ż. w Izdebniku.

Poza tem szereg uczestniczek konkursów p. r. otrzymało dyplomy pochwalne.

Związek krakowski żeński uzyskał w roku sprawozdawczym przy zjednoczonym konkursie kukurydzianym dyplom pochwalny. — Bardziej szczegółowe zestawienie wyników w dziedzinie p. r. podaje okólnik związkowy nr. 12 z roku 1929.

B. DZIAŁALNOŚĆ ZEWNĘTRZNA.

1. Organizacje zjednoczeniowe. Rzecz jasna, że Związek, jako jeden z 28-miu członków Zjednoczenia, pozostawał w najsilniejszej łączności z Zjednoczeniem, jako Centralą ogólnokrajową i z poszczególnymi Związkami, jako współczłonkami Zjednoczenia, chociaż korzystał z całej pełni ze swej samodzielności, ustawami określonej. Wyrazem tej łączności były Zjazdy, konferencje, pisma organizacyjne i wzajemne wspieranie się.

2. Organizacje pokrewne. Sekretariat jen. Związku utrzymywał łączność z diecezjalną Ligą katolicką, z Sodalicją Pań, „Dzieci Marii“, Kat. Związku Polek. z Sodalicją pp. nauczycielek, ze Związkiem Ziemiaków i Ziemiaków i innemi organizacjami. Za różne cenne usługi, których doznał Związek od tych organizacji, wyrażamy serdeczne podziękowanie. Współpraca Związku z M. T. R. — oddział w Krakowie i jego O. T. R.-mi po powiatach nie wykazała należnego zbliżenia. Była ona niestety z konieczności tylko utrzymana mimo, że Związek z wielu powodów rzeczowych dążył do tej pożądanej współpracy.

3. Propaganda na rzecz Związku. Dniami żywej propagandy za organizacjami S. M. P. były: Zjazd Delegowanych, na który zapraszano przedstawicieli Władz państwowych i autonomicznych i zamieszczano artykuły w prasie — „Święto Druchen“, czyli uroczystości Królowej Korony Polskiej, jako święto patronalne wszystkich Stowarzyszeń młodzieży polskiej żeńskiej, obchodzone w 4-tą niedzielę maja w całej Polsce. Z okazji tego dnia odbywały się zebrania, wieczornice i przedstawienia, na które zapraszano przedstawicieli najszerzych warstw społeczeństwa, urządzano uroczyste nabożeństwa i pochody, sprzedawano gazety organizacyjne, wydawnictwa zjednoczeniowe i rozrzucono ulotki propagandowe. Poza tem przedstawiciele Sekretariatu służyli referatami na temat zadań S.M.P. innym organizacjom, a także po szkołach.

4. Władze. Związek porozumiewał się często z Władzą diecezjalną, utrzymywał nieustanny kontakt z duchowieństwem, a zwłaszcza z ks. ks. proboszczami, jako patronami i opiekunami moralnymi Stowarzyszeń po wioskach i miastach — z Województwem, Kuratorjum, Starostwami, Inspektoratami szkolnymi, Dyrekcją kolei państwowej w Krakowie i t. d.

5. Organizacje zagraniczne. Ustrój organizacyjny S. M. P. jest zbudowany federacyjnie i składa się z trzech szczebli, czyli ogniw. S. M. P. na terenie diecezji związane są w Związku, a Związki diecezjalne tworzą Zjednoczenie. Zjednoczenie, jako Centrala ogólnokrajowa S. M. P. utrzymuje łączność z organizacjami młodzieży polskiej zagranicą w Niemczech, Czechosłowacji, Łotwie, Danji, Francji i Ameryce. Prócz tego Zjednoczenie należy do międzynarodowej organizacji młodzieży żeńskiej z siedzibą w Gandawie (a męskiej z siedzibą w Rzymie). — Za pośrednictwem przeto Zjednoczenia pozostają w łączności z młodzieżą zagraniczną także poszczególne Związki.

Z okazji uroczystości ku czci św. Wacława, jakie odbywały się w roku sprawozdawczym w Pradze, w dniach od 4 — do 7 lipca Związek krakowski na życzenie Zjednoczenia i przy jego pomocy wysłał 12 par krakowiaków wraz 4-ma muzykantami (młodzież z parafii liseckiej pod Krakowem) w stroju krakowskim. Delegacja krakowska wzięła udział w pochodzie manifestacyjnym, obok przedstawicieli 18 narodów, w pochodzie w strojach ludowych, w akademii polskiej i w międzynarodowej akademii gimnastycznej, na której odtańczyła przy własnej muzyce wesele krakowskie. Występy młodzieży krakowskiej spotykały się ze szczególniejszem uznaniem i były przedmiotem gorących owacji.

ALBIN JAWORSKI

HANDEL NACZYŃ KUCHENNYCH ORAZ ARTYKULÓW DLA GOSPODARSTWA DOMOWEGO
W KRAKOWIE, RYNEK GŁÓWNY 24.
TELEFON NR. 10022. KONTO P.K.O. W KRAKOWIE NR. 401.401

BIŻUTERJA CZESKA I FRANCUSKA.

JEDYNE ŹRÓDŁO PAMIĄTEK OKOLICZNOŚCIOWYCH.

VI.

DZIAŁALNOŚĆ PROGRAMOWA.

Zjednoczenie Młodzieży Polskiej, którego członkiem jest Związek krakowski od roku 1926, stanowi pod względem struktury organizacyjnej wielką federację Związków diecezjalnych na terenie całej Polski. Zadaniem naczelnem Zjednoczenia, jako Centrali ogólnokrajowej, jest stać na straży jednolitej ideologii S. M. P. i jej rozbudowy w zastosowaniu do rosnących potrzeb młodzieży i zmieniających się stosunków w kraju, — do czego służą Zjazdy sekretarzy jen., Rady Naczelnej Zjednoczenia, Zloty ogólnopolskie młodzieży, pisma jednolite, wydawnictwa, kursy i okólniki; równocześnie Zjednoczenie przychodzi Związkom, jako swoim członkom z pomocą tak pod względem organizacyjnym jak i fachowym (wizytacje i korespondencja). Zjednoczenie stanowi zatem jakoby potężny ideowy motor, który żywotnością twórczych myśli i metodami naukowo opracowanymi, a praktyką popartymi, umożliwia i ułatwia poszczególnym Związkom diecezjalnym zamieniać podległe mu ogniwa najniższe t. j. Stowarzyszenia na prawdziwą szkołę życia, zdolną dać młodzieży w S. M. P. skupionej, wychowanie wszechstronne o zdecydowanym obliczu katolickim i obywatelsko-państwowem, o wysokiej wartości moralnej i kulturalnej.

Jak Zjednoczenie na Związki, tak analogicznie, tylko jeszcze w wyższym stopniu, oddziałuje każdy Związek na Stowarzyszenia, jako swych członków, do tego celu posługuje się Zjazdami związkowymi i okręgowymi, kursami organizacyjno-instruktorskimi i zawodowymi, wizytacjami, okólnikiem związkowym, nieustanną korespondencją i t. d. Na samą młodzież oddziałuje Związek pośrednio przez Stowarzyszenie i jego Patronat.

Niniejszy rozdział przedstawia programową działalność z punktu widzenia jednego Związku, a mianowicie Związku żeńskiego krakowskiego.

1. Kierunek religijno-moralny.

Związek w tej dziedzinie swej działalności zabiegał, aby życie stowarzyszeniowe wyrastało na podłożu światopoglądu katolickiego, aby młodzież przy rozwijaniu swych zalet umysłowych i fizycznych równocześnie nabywała niezłomnych i niezmiennych zasad katolic-

kich, urabiała sobie jasne i zdolne do czynu sumienie, jako podstawę pod całość życia moralnego. Jako środki stosowano w tym celu wspólne przystępywanie do Sakramentów św., nabożeństwa, odpowiednie cykle referatów, żywy udział w organizacjach religijnych, i Ligach parafjalnych, uroczyste obchody święta patronalnego młodzieży — Królowej Korony Polskiej, biblioteki Stowarzyszeniowe, akademje i t. d. — Życie bowiem religijne, należycie rozbudzone stanowi pierwszy i podstawowy czynnik przy zdobywaniu i szerzeniu wszelkiej kultury.

2. Wychowanie obywatelsko-państwowe.

Związek, jako organizacja społeczna, nie może pomijać tych zagadnień, jakie młodzież obchodzą i obchodzić muszą w odniesieniu do jej pochodzenia narodowego i przynależności państwowej. Praca w tym kierunku jest tem łatwiejsza i droższa, że od lat 9-ciu posiadamy jako synowie ziemi polskiej, własne, choć młode jeszcze, państwo, Rzeczpospolitą Polską. Ponieważ zaś potęga każdego państwa pozostaje w prostym stosunku do wyrobienia obywatelskiego społeczeństwa, przeto Związek stosuje wszelkie środki, które zdolne są uświadomić i przygotować młodzież do przyszłych jej zadań obywatelsko-państwowych. A środkami tymi to najpierw odczyty na stałych zebraniach plenarnych, poruszające najważniejsze zagadnienia, związane z obowiązkami obywatelskimi i społecznymi, dalej artykuły pism organizacyjnych, biblioteki uzupełnione odpowiednimi książkami itd.

3. Wychowanie rolniczo-gospodarskie.

Młodzież skupiająca się w S. M. P. Ż. w najbliższym czasie ma objąć samodzielne warsztaty pracy na roli i dlatego jej zainteresowania w kierunku praktycznym winny być rozbudzane; znakomitą drogą dla żeńskich S. M. P. to kursy praktyczne, jak gotowania, szycia, kroju, haftu, introligatorstwa, gospodarstwa domowego i t. p., do urządzania których porą jesienną i zimową Związek zachęcał Stowarzyszenia przy każdej sposobności, ułatwiał organizowanie takich kursów, wyszukiwał instruktorki, dawał praktyczne wskazówki i wysyłał swych delegatów na ich zakończenie, aby się przekonać o wynikach prac kursistek.

Drugim niezmiernie ważnym i przez młodzież docenianym należycie działem pracy praktycznej, to t. zw. **przysposobienie rolnicze** prowadzone metodą konkursów p. r.; należy bowiem się liczyć z tym faktem, że około 75 proc. młodzieży Związku krak. pracuje na roli u rodziców i w przeważnej części pozostanie na tej roli. Ludność na wsi co roku wzrasta, a ziemi uprawnej nie przybywa i jeszcze się rozdrabnia; trzeba więc młodzież przygotować i zaznajomić z gospodarką rolną postępową, która przy zastosowaniu najnowszych zdobyczy naukowych ułatwi przyszłym gospodarzom rolnym wydobycie z roli i gospodarstwa maximum korzyści.

Rok sprawozdawczy jest drugim z rzędu, odkąd Związek prowadzi w Stowarzyszeniach przysposobienie rolnicze. Wyniki tej pracy podaliśmy w zarysie na innem miejscu niniejszego Sprawozdania,

są to cyfry, które dużo mówią, zwłaszcza, że przy zamknięciach konkursów p. r. przestrzega się ściśle zasad Regulaminu p. r.

Na tem miejscu należy jedynie podkreślić, że konkursy p. r. wśród młodzieży nie mogą być traktowane, jako zabawka — bo niestety i takie zdanie da się słyszeć od osób nawet fachowo pracują-



Młodzież Związku krak. w Pradze na uroczystościach Świętowaclawowskich.

cych nad podniesieniem gospodarczem wsi polskiej — lecz jako środek wychowawczy, mający swe głębokie uzasadnienie; młodzież bowiem obrabiając n. p. wymierzone ściśle poletko i pielęgnując nasienie dostarczone od zasiewu aż do sprzętu ściśle według zasad Regulaminu, zapoznaje się praktycznie z pracą na roli. czy w gospodarstwie domowem, uczy się kalkulować, przekonywuje się o wartości

najnowszych metod postępowego gospodarowania, zapala się nawet i zapalem tym oddziałuje na starsze społeczeństwo. Z tego widzimy, że przysposobienie rolnicze, a zwłaszcza jego konkursy, należy traktować jako doniosłe zagadnienie wychowawcze, mające na celu sposobić młodzież do samodzielnej gospodarki na roli drogą najkrótszą. Z tego też powodu, przysposobienie rolnicze, jako problem wychowywania praktycznego młodzieży, może być prowadzonym skutecznie jedynie przez organizacje młodzieży o charakterze kulturalno-oświatowym; instytucje zaś czysto rolnicze winny być tym czynnikiem, który inicjatywę organizacyj na tem polu otacza życzliwą opieką fachową, pomaga i ułatwia prowadzenie przysposobienia rolniczego wśród młodzieży, która później w latach dorosłych będzie wdziałnym terenem pracy fachowej dla Towarzystw rolniczych. — Należałoby również wyrazić na tem miejscu życzenie, aby Wysokie Ministerstwo Rolnictwa, rozumiejące należycie zagadnienie p. r., przyszło z pomocą wydajną tym przedewszystkiem organizacjom młodzieży, które p. r. traktują poważnie, a dotychczasowymi wynikami dają pełną na przyszłość gwarancję.

4. Wychowania ogólne.

Poszczególne kierunki specjalne wychowania, objęte działalnością Związku, dość liczne, jak to widzimy z tego, co już powyżej przedstawiliśmy, łączy i przenika dziedzina wychowania ogólnego, czyli praca oświatowa w ścisłym tego słowa znaczeniu. Z roku na rok rosą biblioteki stowarzyszeniowe, których kurz i pajęczyna nie zalega, bo statystyka czytelnictwa wykazuje nieustanne przechodzenie książki z ręki jednej druchny do drugiej. Obowiązkowo odbywa się co miesiąc zebranie plenarne w każdym Stowarzyszeniu, ale zwyczajnie jest ich więcej, bo 50 proc. Stowarzyszeń odbywa zebrania plenarne co tydzień; na każdym zaś zebraniu musi być odczyt lub pogadanka, która jest jego osią i najpewniejszą miarą żywotności każdego Stowarzyszenia; pisma organizacyjne docierają już niemal do każdej druchny, w każdym Stowarzyszeniu pracują liczne kółka oświatowe, bywają kursy oświatowe i t. d., a cała ta działalność owiana jest duchem sprawiedliwości i miłości Chrystusowej, bo tylko tak pojęta oświata godna jest wysiłków największych, bo tylko taka oświata zdolna jest krzewić wśród młodzieży i rozwijać zdrową kulturę umysłu i serca.

Warto podnieść, że nie zapomniano także o tem, aby u młodzieży wyrabiać zmysł estetyczny: śpiew doborowy, muzyka, teatr, literatura piękna, ludowy strój krakowski, jako mundurek druchen Związku krakowskiego, wycieczki krajoznawcze i t. d., — to te zwyczajne, a jakże skuteczne środki, przy pomocy których młodzież nabiera pojęć estetycznych, uczy się kochać piękno i wyszukiwać je tam, gdzie ono naprawdę się kryje.

Stosunkowo najmniej rozwinięto t. zw. wychowanie fizyczne. Jest to rzeczka naturalna, bo najpierw młodzież żeńska, w większości znacznej wiejska, nie potrzebuje wychowania fizycznego w tym stopniu, co młodzież miejska, a powtóre wychowanie fizyczne młodzieży dorastającej i pozaszkolnej wymaga form swoistych specyficznych, dostosowanych do jej warunków lokalnych życia, zajęć i do jej dziew-

częcej psychiki; wszelkie rekordomanje, wszelkie naruszanie wrodzonej skromności dziewczęcej przez nieodpowiednie stroje ćwiczebne, wszelkie próby wyzwolenia wychowania fizycznego z pod etyki i moralności katolickiej, odbierają wychowaniu fizycznemu, jego właściwą wartość, wartość wychowawczą, a tem samem unicestwiają w zarodku jego istotne zadania. Trzeba jednak z drugiej strony przyznać, że wychowanie fizyczne pojęte zdrowo i wolne od dzisiejszych wypaczeń, nie jest jeszcze należycie postawione w S. M. P.; powodem jest brak odpowiednich instruktorów, względnie brak odpowiednich funduszów i urzędzeń.

5. Działalność społeczna i humanitarna.

Związek wyzyskiwał każdą sposobność, aby zachęcać Stowarzyszenia do tworzenia własnych kas oszczędności, brał udział w „tygodniu oszczędności“, przyczyniał się do zakładania kółek abstynenckich i karytatywnych; dużą pomoc okazywało w tym kierunku także Zjednoczenie Młodzieży Polskiej, wydając potrzebne regulaminy i umieszczając artykuły odpowiednie w czasopismach organizacyjnych.

6. Życie towarzyskie.

Każdy, kto zna młodzież bliżej, wie, jak ona z natury swej rwie się do życia rozrywkowego i towarzyskiego; to też Związek musiał często oddziaływać pod tym względem hamująco aby zabawa i muzyka nie stały się celami życia stowarzyszeniowego, ale z drugiej strony zabiegał, aby młodzież umiała się rozerwać godziwie, a przede wszystkim, aby pogłębiała pożytkie towarzyskie i między sobą i między sąsiadującymi Stowarzyszeniami i opierała je nie na konwencjonalizmie zdawkowym, zmiennym, ale na rzetelnem wyrobieniu i cnocie. W tym celu wyzyskiwał Związek szczególnie kursy instruktorskie dla druhen-wydziałowych.

*

Wszelkie mieszanie się w czynne życie polityczne (wpisywanie się na członków, branie udziału w wiecach i demonstracjach partyjnych) jest młodzieży stowarzyszeniowej statutem wyraźnie zabronione i nad tem czuwa Związek. Zadania bowiem Związku i Stowarzyszeń idą w tym kierunku, aby młodzież chronić przed zaciętrzeniem partyjnym i politykomanją, a natomiast dać jej silne podstawy pod przyszłe obowiązki obywatelsko - państwowe; dlatego młodzież winna w tej dziedzinie poznawać urządzenia państwowe, zapoznać się z prawami i obowiązkami obywatelskimi, Konstytucją określonymi, winna zrozumieć, w czem leży siła i przyszłość narodu i własnego państwa, a przede wszystkim winna mieć silne zasady etyczne i odpowiedni stopień oświaty. Tak bowiem młodzież kierowana i wychowana politycznie, po uzyskaniu pełni praw obywatelskich, będzie na pewno czynnikiem twórczym dla państwa — nie destruktywnym — będzie, świadoma swej odpowiedzialności przed potomnością, umacniać — a nie rozprzęgać — władza, na których spiera się potęga państwowa i promienna przyszłość naszej ukochanej ojczyzny — Rzeczypospolitej Polskiej.



Kurs gotowania S. M. P. w Sulkowicach.

VII.

SPRAWOZDANIE FINANSOWE.

Sprawozdanie finansowe za rok 1929 obejmuje trzy działy, mianowicie bilans brutto, rachunek zysków i strat i bilans zamknięcia.

Jak widać z tabeli poniżej zamieszczonej, obroty roczne bilansu brutto wyrażają się cyfrą 44.605.60 zł. i są znacznie większe, niż w roku poprzednim z tego powodu, że stosowano w księgach zamknięcie nie miesięczne, ale roczne.

Rachunek zysków i strat wykazuje zysk 158.37 zł.; jest on minimalnym, bo Związek, będąc instytucją oświatową, a nie handlową, zużywał każdą kwotę na swą działalność kulturalną. Jest rzeczą jasną, że Związek dysponuje minimalnymi funduszami w stosunku do postawionych sobie zadań i dlatego brak odpowiedniej gotówki nieustannie oddziałuje hamująco na pełny rozwój jego działalności. Stałe źródła dochodu Związku t. j. składka związkowa (30 gr. od druchny na rok), składka w dzień „święta młodzieży żeńskiej” dostarczają Związkowi zaledwie 30 proc. ogólnej sumy wydatków, zaś 70 proc. dochodów Związek zmuszony jest zdobywać ze źródeł nadzwyczajnych (imprezy, datki, subwencje); jest to niezawodnie rzeczą trudną i wiele zajmującą czasu Związkowi. — Jesteśmy zdania, że praca kulturalno - oświatowa nad młodzieżą pozaszkolną, winna znaleźć uznanie Rządu naszego i z funduszków, na te cele przewidzianych w budżecie, winna być w przyszłości subwencjonowana wydatnie i mamy nadzieję, że przecież kiedyś Związek nasz będzie mógł liczyć na to źródło dochodów swoich.

Bilans zamknięcia wykazuje, że majątek Związku przedstawia wartość 4.064.34 zł.; jest to oczywiście kwota więcej, niż skromna, ale zrozumiała, jeżeli pamiętamy, że Związek stanowi organizację czysto ideową, a nie jest przedsiębiorstwem, obliczonym na zyski.

W końcu poczytujemy sobie za miły obowiązek złożyć na tem miejscu jak najserdeczniejsze podziękowanie wszystkim tym, zarówno instytucjom, jak i poszczególnym osobom, którzy w roku sprawozdawczym udzieliły Związkowi subwencji i darzyły go swem cennem wsparciem.

1. Bilans brutto Związku Kat. Stow. Mł. Ż.

per 31 grudnia 1929 r.

	Obroty				Salda			
	Winien		Ma		Winien		Ma	
Rk. Kasy	12.114	01	11.335	93	778	08	—	—
„ P. K. O.	10.697	07	9.963	07	734	—	—	—
„ Dłużników	950	70	286	90	663	80	—	—
„ Ruchomości	1.642	11			1.642	11	—	—
„ Wydawnictw	3.969	41	3.969	41			—	—
„ Przystosobienia rolniczego	3.236	71	3.473	—			236	29
„ Administracji	7.697	49	1.254	36	6.443	13	—	—
„ Konta Stow.	1.649	06	1.231	90	417	16	—	—
„ Subwencyj	2.649	04	9.421	35			6.772	31
„ Kapitału			3.669	68			3.669	68
Razem	44.605	60	44.605	60	10.678	28	10.678	28

2. Rk Strat i Zysków

per 31 grudnia 1929 r.

		Straty				Zyski	
Rk Administracji		6.443	13	Rk Subwencji		6.772	31
„ Ruchomości		170	81				
„ Zysk		158	37				
	Razem	6.772	31			6.772	31

3. Bilans zamknięcia

per 31 grudnia 1929 r.

		Aktywa				Pasywa	
Rk Kasy		778	08	Rk Kapitału		3.669	68
„ P. O. K.		734	—	„ Przysp. roln.		236	29
„ Dłużn. i wierz.		663	80	„ Zysk		158	37
„ Ruchomości		1.471	30				
„ Konta Stow.		417	16				
	Razem	4.064	34			4.064	34

VIII.

PROGRAM I BUDŻET NA ROK 1930.

Program pracy i dostosowany do niego budżet byłoby rzeczą nie trudną ustalić i ułożyć, gdyby nie stały na przeszkodzie bardzo ograniczone i nie zawsze pewne źródła dochodów. Idealny stan — samo-wystarczalność Związku przy odpowiedniej ilości Stowarzyszeń i druchen — jest jeszcze w dalekiej przyszłości, jednak do niego dążyć trzeba. Zjazd Delegowanych z dnia 7 kwietnia 1929, zdając sobie sprawę z tych trudności, zatwierdził tylko ramowy program dostosowany do zdolności finansowej Związku.

A. PROGRAM NA ROK 1930.

1. Związek dążył będzie nadal do liczebnego rozwoju Stowarzyszeń, bo jest jeszcze tysiące młodzieży pozaszkolnej, która winna znaleźć opiekę w Stowarzyszeniach katolickich. Obok zakładania nowych Stowarzyszeń, trzeba będzie istniejące już Stowarzyszenia wzmacniać organizacyjnie, pogłębiać w nich rozpoczętą pracę; — w tym celu będą urządzane kursy instruktorskie dla Wydziałów, Patronatów, będą tworzone nowe sekretarjaty okręgowe.

2. Obowiązkowy abonament czasopism. zwłaszcza „Młodej Polki”, to druga troska Związku na rok 1930. Jeżeli każda druchna ma stanowić cząstkę żywozną, wartościową, potężnej dziś już organizacji, Zjednoczenia Młodzieży Polskiej, to główna arterja życiodajna, czasopisma organizacyjne, docierać muszą koniecznie do każdej druchny.

Szerzenie zdrowej - oświaty stanowi niejako istotę działalności S. M. P. — Dlatego biblioteka Stowarzyszeniowa, plenarne zebrania z referatami i dyskusją, kursy i kółka oświatowe, będą stanowiły w roku następnym przedmiot usilnych zabiegów ze strony Związku, który całą swą działalność wychowawczo - oświatową będzie pojmował, jako część akcji katolickiej.

4. Przystosowanie rolnicze, tak wdzięcznie przyjęte przez młodzież, domaga się coraz większego uwzględniania. O ile subwencję, ze strony zwłaszcza Rządu, zostaną przydzielone, to ta dziedzina pracy stowarzyszeniowej rokuje w roku następnym, jak najlepsze nadzieje.

B. BUDRŻET NA ROK 1930.

Budżet obraca się w cyfrach nie dużych, ale jest realnym. Dochody podane są tylko te, które możliwe są do osiągnięcia; rozchody bardzo ścieśnione obejmują tylko najkonieczniejsze wydatki tak, że budżet uchwalony zamyka się stosunkowo małą cyfrą 14.300 złotych.

Budżet na rok 1930.

DOCHODY:		ROZCHODY:	
1. Składka związkowa	1.600·—	1. Administracja biura	
2. Procenty i prowizje	50·—	a) pensje	6.000·—
3. Składka w dniu „Święta druchen“	3.000·—	b) poczta i telegram .	1.000·—
4. Wydawnictwa	1.500·—	c) wizytacje	900·—
5. Subwencje		d) przybory piśmienne	400·—
a) ogólne	5.000·—		8.300·—
b) specjalne	3.000·—	2. Konkursy, kursy i zjazdy	3.600·—
6 Różne	150·—	3. Wydawnictwa	2.000·—
		4. Różne	400·—
	14.300·—		14.300·—

IX.

TABELE STATYSTYCZNE.

Niniejsze sprawozdanie daje obraz działalności samego Związku, nie jest jednak w stanie omówić wyczerpująco działalność każdego z osobna Stowarzyszenia. To zadanie mogą spełnić kiedyś Sprawozdania drukiem wydawane przez poszczególne Stowarzyszenia; jeżeli rozwój organizacyjny S. M. P. pójdzie w tem samym tempie, jak dotąd, to doczekamy się takich sprawozdań, które pozwolą nam zapoznać się z działalnością najniższych, ale równocześnie najważniejszych komórek organizacyjnych, tj. Stowarzyszeń.

Obecnie możemy odtworzyć sobie obraz dokonanych przez Związek i Stowarzyszenia prac tylko cyfrowo, tabelami, które poniżej zamieszczamy.

Tabela I. zawiera alfabetyczny wykaz Stowarzyszeń żywotnych w roku sprawozdawczym, obok podano rok założenia każdego z nich, liczbę członków, odbyte wizytacje, powiat i dekanat. Pominięto 11-cie Stowarzyszeń, które swych sprawozdań do sekretarjatu nie nadesłały.

Tabela II podaje ogólną ilość członków w Stowarzyszeniach i dzieli młodzież według zajęcia i wieku; największy procent (70 %) stanowi młodzież pracująca na roli; poniżej lat 18-stu jest młodzieży 44% — w roku poprzednim 43 procent, czyli liczba młodszych druchen wzrasta.

Tabela III przedstawia ruchliwość organizacyjną Stowarzyszeń, przejawiającą się przedewszystkiem w ilości plenarnych zebrań, posiedzeń Wydziału i Patronatu, oraz kótek stowarzyszeniowych.

Tabela IV podaje ilość bibliotek i stan czytelników; jest rzeczą ważną, że abonament pism organizacyjnych podniósł się o 23 procent w stosunku do roku ubiegłego, chociaż nie dosiada jeszcze pożądanego poziomu.

Tabela V zawiera cały szereg cyfr, które same za siebie mówią; stan jest faktycznie jeszcze lepszy, gdyż uwzględnione są dane statystyczne z sprawozdań w terminie nadesłanych.

Pod koniec podajemy wykaz wszystkich Związków diecezjalnych w Polsce, które są członkami Zjednoczenia Młodzieży Polskiej z siedzibą w Poznaniu; jak widzimy z tego wykazu — dotychczas 8 diecezji posiada osobne Związki, męski i żeński, jako centrale Stowarzyszeń, 12 natomiast diecezji Stowarzyszenia męskie i żeńskie, odrębnie prowadzone, łączy jeszcze w jednej wspólnej centrali, Związką Młodzieży Polskiej. Należy oczekiwać, że w najbliższej przyszłości powstaną już we wszystkich diecezjach odrębne Związki męskie i żeńskie.

I. STATYSTYKA STOWARZYSZEŃ.

L. p.	Siedziba Stowarzysz.	Rok. zał.	Liczba członków		Zwizytowano	Powiat	Dekanat
			Stowarzysz.	Patron			
1	Andrychów	1913	167	2		Wadowice	Wadowicki
2	Babice	1917	15	2		Chrzanów	Nowogórski
3	Barwałd	1929	24	3		Wadowice	Wadowicki
4	Biała	1914	175	2		Biała	Bialski
5	Białka	1924	110	7		Nowy Targ	Spiski
6	Bielanka	1926	12	2		Nowy Targ	Nowotarski
7	Biórków	1927	26	3		Miechów	Mogilski
8	Bładzonka	1929	38	3		Maków	Suski
9	Bobrek	1929	24	2	6/X	Chrzanów	Nowogórski
10	Bolechowice	1919	20	2	2/XII 17/XI 28/XI	Kraków	Bolechowicki
11	Brody	1928	18	2	2/VI	Wadowice	Skawiński
12	Brzezie	1927	82	2		Bochnia	Niepołomicki
13	Brzezie ad Boleehowice	1928	20	3		Kraków	Bolechowicki
14	Bukowinna	1928	28	3		Nowy Targ	Spiski
15	Chelmek	1928	44	4	6/X	Chrzanów	Nowogórski
16	Chochółów	1926	20	2		Nowy Targ	Orawski
17	Choczni	1925	50	11		Wadowice	Wadowicki
18	Cholerzyn	1929	40	2		Kraków	Czernichowski
19	Chrzanów	1928	80	2		Chrzanów	Nowogórski
20	Cięcina	1927	65	2		Zywiec	Zywiecki
21	Czarny Dunajec	1926	21	4		Nowy Targ	Orawski
22	Frydrychowice	1926	30	2		Wadowice	Wadowicki
23	Gdów	1920	28	3		Wieliczka	Niepołomicki
24	Gilowice	1917	40	2		Zywiec	Zywiecki
25	Głębowice	1927	28	2		Wadowice	Zatorski
26	Garzów	1929	15	2	6/X	Chrzanów	Nowogórski
27	Graboszyce	1917	15	1		Oświęcim	Zatorski
28	Grodkowice	1928	33	3		Bochnia	Niepołomicki
29	Gromiec	1929	26	2	6/X	Chrzanów	Nowogórski

30	Inwald	1927	20	1		Wadowice	Skawiński
31	Izdebnik	1927	40	4		Wadowice	Skawiński
32	Jankowice	1927	16	2		Chrzanów	Nowogórski
33	Jaroszowice	1929	25	3	22/XII	Wadowice	Wadowicki
34	Jasienica	1919	25	3		Myślenice	Myślenicki
35	Jaszczurowa	1927	26	2		Wadowice	Suski
36	Jawornik	1927	47	5	23 XI	Myślenice	Myślenicki
37	Jaworzno	1928	25	3		Chrzanów	Nowogórski
38	Jeleń	1928	12	4		Chrzanów	Nowogórski
39	Jeziorzany	1927	30	1		Kraków	Czernichowski
40	Juszczyna	1927	30	2		Zywiec	Zywiecki
41	Kaszów	1921	57	4		Kraków	Czernichowski
42	Kęty	1927	28	3		Biała	Oświęcimski
43	Klecza	1918	52	1		Wadowice	Wadowicki
44	Kobylany	1928	20	3		Kraków	Bolechowski
45	Komorowice	1919	54	14		Biała	Biański
46	Kopytówka	1920	21	2		Wadowice	Skawiński
47	Kraków Biały Prądnik	1927	22	2		Kraków	Krakowski
48	Kraków Dębni	1826	18	2	6/I	"	"
49	Kraków Kaźmierz	1929	16	2		"	"
50	Kraków św. Mikołaj	1926	20	2	28/V	"	"
51	Kraków Płaszów	1926	18	2		"	"
52	Kraków Podgórze	1916	40	4	15/I	"	"
53	Kraków Śródmieście	1914	96	1		"	"
54	Kraków Zwierzyniec	1913	15	1		"	"
55	Krzeszów	1928	27	3		Maków	Suski
55	Krzęcin	1926	15	5	1/IX	Kraków	Skawiński
57	Krzyszkowice	1926	35	3		Myślenice	Myślenicki
58	Kwaczała	1927	26	2		Chrzanów	Nowogórski
59	Leńcze	1925	55	2		Wadowice	Skawiński
60	Libiąż Wielki	1928	33	2		Chrzanów	Nowogórski
61	Liszki	1919	51	2		Kraków	Czernichowski
62	Luborzycza	1925	20	3		Miechów	Mogilski
63	Łapsze Niżne	1928	23	3		Nowy Targ	Spiski
64	Łączany	1926	25	2		Oświęcim	Zatorski
65	Maków	1928	42	2	15/XII	Maków	Makowski

66	Mętków	1929	19	3		Chrzanów	Nowogórski
67	Milówka	1917	40	2		Zywiec	Zywiecki
68	Mników	1925	40	3		Kraków	Czernichowski
69	Morawica	1929	37	2			
70	Moszczanica	1927	23	2		Zywiec	Zywiecki
71	Mszana Dolna	1929	30	5		Limanowa	Mszański
72	Mucharz	1926	40	4		Wadowice	Suski
73	Nawojowa Góra	1921	32	2		Chrzanów	Bolechowski
74	Niedźwiedź	1922	50	9		Limanowa	Mszański
75	Niegowić	1921	58	2		Bochnia	Niepołomicki
76	Nowa Wieś Szlachecka	1922	45	2		Kraków	Czernichowski
77	Odrawąż	1925	28	2		Nowy Targ	Orawski
78	Osielec	1928	120	4	5/V	Maków	Makowski
79	Pewel-Mała	1929	9	2		Zywiec	Zywiecki
80	Podolsze	1926	24	9		Oświęcim	Zatorski
81	Ponice	1929	38	4		Maków	Makowski
82	Poronin	1925	140	15		Nowy Targ	Nowotarski
83	Przeciszów	1928	30	5		Oświęcim	Zatorski
84	Przybradz	1924	25	1		Oświęcim	Wadowicki
85	Przytkowice	1927	46	2		Wadowice	Skawiński
86	Raba-Wyżna	1916	22	4		Nowy Targ	Nowotarski
87	Radziszów	1926	18	10	28/VI	Kraków	Skawiński
88	Rączna	1917	40	2			Czernichowski
89	Rokiciny	1926	13	2		Nowy Targ	Nowotarski
90	Rudawa	1920	30	2	13/I	Chrzanów	Bolechowski
91	Rudnik	1918	22	3		Myślenice	Myślenicki
92	Rychwałd	1924	30	2		Zywiec	Zywiecki
93	Ryczów	1929	39	1		Oświęcim	Zatorski
94	Rzyki	1928	16	2		Wadowice	Wadowicki
95	Siedlec	1926	16	2		Chrzanów	Bolechowski
96	Sieni-wa	1926	22	3		Nowy Targ	Nowotarski
97	Skawina	1916	40	5		Kraków	Skawiński
98	Sleszowice	1926	28	2		Wadowice	Suski
99	Sporysz	1927	33	2		Zywiec	Zywiecki
100	Spytkowice ad Chabówka	1926	30	2		Maków	Makowski
101	Spytkowice ad Zator	1925	30	2		Oświęcim	Zatorski

102	Stare Bystre	1927	27	2		Nowy Targ	Orawski
103	Stronie	1918	40	2		Wadowice	Suski
104	Stryszów	1917	35	2		"	"
105	Sulkowice	1921	40	5	10/II	Myślenice	Myślenicki
106	Swiatniki Górne	1927	35	3		Kraków	Wielicki
107	Szaflary	1929	32	3		Nowy Targ	Nowotarski
108	Tarnawa Dolna	1927	20	3		Wadowice	Suski
109	Tenczynek	1917	25	7	26/V	Chrzanów	Czernichowski
110	Tomice	1925	25	2		Wadowice	Wadowicki
111	Trybsz	1928	27	3		Nowy Targ	Spiski
112	Trzebinia	1918	32	3	20/X	Chrzanów	Nowogórski
113	Wieniec	1926	15	3		Bochnia	Niepołomicki
114	Wieprz	1918	57	2		Wadowice	Wadowicki
115	Wierzbanowa	1929	20	2		Wieliczka	Mszański
116	Wiśniowa	1926	28	2		"	"
117	Witanowice	1923	40	3		Wadowice	Wadowicki
118	Wola Batorska	1928	24	3		Bochnia	Niepołomicki
119	Wola Duehacza	1927	20	6	26/V	Kraków	Krakowski
120	Wróblówka	1927	22	2	24/VI	Nowy Targ	Orawski
121	Zabierzów	1928	28	3		Kraków	Bolechowski
122	Zagórze	1927	16	2		Chrzanów	Nowogórski
123	Zakopane	1926	35	5		Nowy Targ	Nowotarski
124	Zator	1925	24	12		Oświęcim	Zatorski
125	Zebrzydowice	1929	23	2	2/VI	Wadowice	Skawiński
126	Zubsuche-Ząb	1928	35	3		Nowy Targ	Nowotarski

II. Statystyka członków Stow. żeńskich.

Stowarzyszeń	Członków czynnych								według wieku		Członków patronatu
	ogółem	na roli	w rzem.	w przem.	w handlu	w biurach	w służbie	bez pracy	do lat 18	od lat 18	
126	4378	3120	167	571	52	83	171	118	1923	2455	397

III. Statystyka władz i kółek Stow. żeńskich.

Stowarzy- szeń	Zebrzań plenarn.	Posiedzeń			Ilość Kółek							
		Zarządu czł. pat.	grona zast.		oświat.	eucharyst.	marjol.	misyjne	śpiew	abstyn.	muz.	rob. ręcz.
126	1503	1029	187	32	9	17 $\frac{1}{2}$	4	7	77	3	8	11

IV. Statystyka bibliotek i czytelnictwa.

Stowarzyszeń	Bibliotek	Tomów	Wypożyczan.	Ile egzemplarzy abonowało Stow. dla swych członków			
				Mł. Polki	Kierownika	Okólnika	Innych
126	67	7146	5912	1337	90	289	138

V. Statystyka działalności ogólnej Stowarzyszeń.

Stowarzyszeń	Wykładów		Obcho- dów	Wspólnych		Święta Młodzieży	Kursów	Dekla- macyj	Wycie- czek	Sztan- darów	Radjo
	ogółem	druchen		Kom. św.	rekoлек.						
122	1662	321	518	340	39	90	3	1856	129	27	3

VI. Zestawienie kursów w Stow. za rok 1929.

Siedziba Stowarzyszenia	K u r s y	
	Praktyczne	Oświatowe
1. Andrychów	kroju, szycia, robót ręcz.	
2. Biórków	koronkarski	
3. Bukowina	gotowania	
4. Chocznia	kroju szycia	dokształcający
5. Czarny Dunajec	haftu, robót ręcznych	
6. Gilowice	kroju i szycia	
7. Głębowice		rolniczy 2 tygodn.
8. Gromiec		dokształcający
9. Jankowice	gospod. domowego	
10. Jaworzno	" "	
11. Klecza	" "	rolniczy
12. Komorowice	robót ręcznych	
13. Kraków-Płaszów	kroju i szycia	
14. „ Śródmieście	mandulinistek, pisania na maszynie	
15. Łapsze Niżne	kroju, szycia	
16. Maków	gotowania	
17. Mszana Dolna	gotowania i gospod.	
18. Nawojowa Góra	kroju, robót ręcznych	
19. Niedźwiedź	kroju, szycia i robót ręcz.	
20. Podolsze	haftu	
21. Radziszów	kroju i szycia	
22. Sleszowice	" "	
23. Sporysz	trykotarstwa	pielegniarski
24. Sułkowice	gotowania, szycia	
25. Tomice	gotowania	
26. Wróblówka	kroju	
27. Zabierzów	kilimkarski	
28. Zakopane	koronkarski	
29. Zator	haftów	
Razem 29 Stowarzyszeń	33	5

Członkowie Zjednoczenia Młodzieży Polskiej.

Stan z dnia 31. XII. 1929 r.

- | | |
|---|--|
| Związek Młodzieży Polskiej M.
Częstochowa
Najśw. Marii Panny 64. | Związek Młodzieży Polskiej M.
Poznań
Pl. Nowomiejski 5. |
| Związek Młodzieży Polskiej Ż.
Częstochowa
Najśw. Marii Panny 64. | Związek Młodych Polek
Poznań
Pl. Działowy 6. |
| Związek Młodzieży Polskiej M.
Katowice
Marsz. Piłsudskiego 20. | Związek Młodzieży Polskiej M.
Płock
Tumska 2. |
| Związek Młodzieży Polskiej Ż.
Katowice
Marsz. Piłsudskiego 20. | Związek Młodzieży Polskiej Ż.
Płock
Tumska 2. |
| Związek Młodzieży Polskiej M.
Kielce
Szeroka 40. | Związek Młodzieży Polskiej M.
Przemyśl
Katedralna 18a. |
| Związek Młodzieży Polskiej Ż.
Kielce
Szeroka 40. | Związek Młodzieży Polskiej Ż.
Przemyśl
Katedralna 18a. |
| Związek Młodzieży Polskiej M.
Kraków
Straszewskiego 18. | Związek Młodzieży Polskiej
Radom
Żeromskiego 59. |
| Związek Stow. Kat. Młodz. Ż.
Kraków
Straszewskiego 18. | Związek Młodzieży Polskiej
Siedlce
Florjańska 1. |
| Związek Młodzieży Polskiej
Lublin
Królewska 8. | Związek Młodzieży Polskiej M.
Tarnów
Marsz. Focha 18. |
| Związek Młodzieży Polskiej
Lwów
Gródecka 2b. | Związek Młodzieży Polskiej Ż.
Tarnów
Marsz. Focha 22. |
| Związek Młodzieży Polskiej
Łomża
Stefana Okrzei 13. | Związek Młodzieży Polskiej
Warszawa
Miodowa 19. |
| Związek Młodzieży Polskiej
Łódź
Gdańska 111. | Katol. Związek Młodz. Polskiej
Wąbrzeźno
Kopernika 4. |
| Związek Młodzieży Polskiej
Łuck
Kurja Biskupia | Związek Młodzieży Polskiej
Wilno
Metropolitalna 1. |
| Związek Młodzieży Polskiej
Pińsk
Kurja Biskupia | Związek Młodzieży Polskiej
Włocławek
Kurja Biskupia |

TREŚĆ.

	Str.
I. Przedmowa	5
II. Ojciec św. o Zjednoczeniu	6
III. Zjazd Delegowanych	9
IV. Działalność Wydziału Głównego	14
V. Działalność Sekretariatu jen.	15
VI. Działalność programowa	24
VII. Sprawozdanie finansowe	30
VIII. Program i budżet na rok 1930	33
IX. Tabele statystyczne	35
X. Członkowie Zjednoczenia M. P.	42

Powszechnie znane ze swej dobroci

NASIONA

BURAKÓW

PASTEWNNYCH

ORAZ WSZELKIE NASIONA

WARZYWNE I KWIATOWE



POLECA

SKŁAD NASION

„ZAGON“

& Z. O. O.

W KRAKOWIE UL. BASZTOWA 17.

Pióra wieczne od Zł. 1.20
Bilety wizytowe, zawiadomienia
ślubne

wykonuje najtaniej punktualnie

Z. ZIEMBICKI

skład papieru i galanterji

Kraków, plac Marjacki 2. — Tel 12591.

Uwaga na adres.

Księgarnia katolicka
M. ŁUBIEŃSKIEJ

w Krakowie Florjańska L. 1.

poleca III wyd. najmniejszej książeczki do nabożeństwa dla inteligencji „Książeczka miniaturowa“ ułożył O. S. B. Tow. Jez. opr. w miękką skórę zł. brzezi zł. 8.- w płótno zł. brzezi zł. 250 Nowości: Cuda i łaski M. B. Częstochowskiej zł. 4. Duży wybór tanich książek dla dzieci i młodoz.

TOW. ZJEDNOCZ. KRAWCÓW

obecnie

E. BOBROWNICKI

KRAKÓW, RYNEK 9. (Pasaż Bielaka)

Wykonuje dla Przew. Duchowieństwa solidnie sutanny, czamary, palta i t. p.
Doborowe materiały na składzie.

Ulgi w splatach. Birety na składzie. Lokal otwarty bez przerwy od 7 rano.

Marja Kersten

dawniej

M. Passakas i Sp.

Plac Marjacki 9. — Tel. 10292.

Poleea:

Skład papieru i galanterji. Wszelkie przybory biurowe, szkolne. i do maszyn piszących.

**PIERWSZA KRAJOWA WYTÓRNIĄ PIECZĘCI
KAUCZUKOWYCH I TABLIC EMALJOWANYCH**

**ZAKŁAD RYTOWNICZY ORAZ
SPECJALNE ATELIER ARTYST.-
RYTOWNICZE**

do rytowania we wszystkich szlache-
tnych kamieniach i metalach herbów.
monogramów itp.

JÓZEF TRĘBACZ

KRAKÓW, RYNEK GŁ. 9. — UL. STOLARSKA 5
naprzeciw kościoła św. Wojciecha Pasaż Bielaka

SZNURY, LINY, POSTRONKI, TAŚMY, PRZYBORY
GIMNASTYCZNE, PASY MŁYŃSKIE, SIATKI WSZELKIE-
GO RODZAJU, SZPAGATY I SZCZOTKI

POLECA PO CENACH FABRYCZNYCH FIRMA

M. SPYTKOWSKA

KRAKÓW, PLAC MARJACKI L. 7.