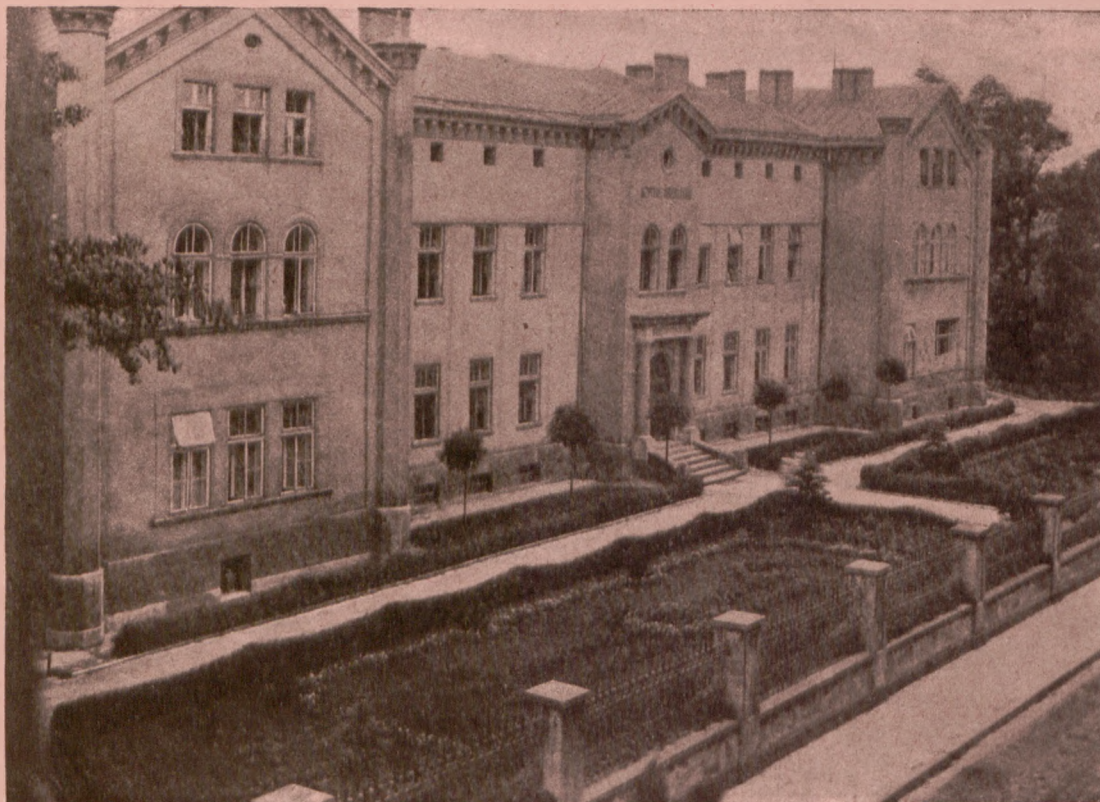


63025 kat. komp

III

# **SPRAWOZDANIE** **SZPITALA GMINY ŻYDOWSKIEJ** **W KRAKOWIE**

**ZA CZAS OD 1 STYCZNIA 1931 DO 31 MARCA 1932 ROKU**



**KRAKÓW**

**NAKŁADEM GMINY WYZNANIOWEJ ŻYDOWSKIEJ W KRAKOWIE**

**ODBITO W DRUKARNI »SZTUKA« W KRAKOWIE**



**Z**arząd Gminy wyznaniowej żydowskiej w Krakowie przedkłada sprawozdanie z działalności szpitala żydowskiego za rok 1931 i I. kwartał roku 1932 i stwierdza stały rozwój szpitala w okresie ubiegłym. Działalność szpitala dla ludności żydowskiej nie tylko naszego miasta ale i całego kraju jest obecnie, w okresie kryzysu gospodarczego donioślejsza i potrzeba istnienia szpitala tem konieczniejsza wobec kompletnego zubożenia ludności. Tem większy ciąży obecnie obowiązek na państwie, samorządach i całym społeczeństwie poprzeć usiłowania Zarządu Gminy wyznaniowej żydowskiej, zmierzające do umożliwienia utrzymania szpitala. Wszystkim, którzy w jakikolwiek sposób przyczynili się do umożliwienia nam tej pracy, serdecznie składam podziękowanie.

W Krakowie w maju 1932 r.

Dr. RAFAŁ LANDAU

Prezydent Zarządu Gminy wyznaniowej żydowskiej w Krakowie.

63025

III

1931/1932



Biblioteka Jagiellońska



1003122995

Rok sprawozdawczy szpitala Gminy żydowskiej w Krakowie obejmuje okres od 1 stycznia 1931 do 31 marca 1932 a więc okres 15 miesięczny, ponieważ rok administracyjny prowadzimy obecnie od 1 kwietnia. Znaczny ruch chorych, bo 3.051 chorych i 47.551 dni leczenia świadczą o ciężkiem położeniu ekonomicznem ludności żydowskiej, która w chorobie zmuszona jest szukać pomocy w szpitalu. Uwidocznia się to najwyraźniej w statystyce opłat szpitalnych. I tak, kiedy w okresie od r. 1925 do r. 1930 odsetek chorych stałych bezpłatnie przyjętych, wahał się między 27 a 35<sup>0</sup>/<sub>0</sub>, odsetek ten osiągnął w roku 1930 niebywałą cyfrę 58·23<sup>0</sup>/<sub>0</sub>, a w roku 1931/32 wynosi 41·01<sup>0</sup>/<sub>0</sub>. Ponieważ bezpłatnie przyjmuje się prawie wyłącznie chorych z Krakowa, odsetek bezpłatnie przyjętych wyraża się w cyfrze 78·38<sup>0</sup>/<sub>0</sub> chorych, przyjętych z Krakowa całkiem bezpłatnie. Odsetek ten w roku 1931 jest niższy aniżeli w r. 1930, ponieważ w roku sprawozdawczym było więcej chorych przesłanych przez Kasy chorych i przez instytucje. Daty statystyczne uwidocznione są w poniższem zestawieniu.

R o k	Liczba chorych stałych	Dni pobytu chorych	z Krakowa	z Podgórza	Obcych	<sup>0</sup> / <sub>0</sub> obcych	Płatnych	Bez-płatnych	<sup>0</sup> / <sub>0</sub> bez-płatnych	<sup>0</sup> / <sub>0</sub> bez-płatnych z Krakowa
1925	1040	21920	608	54	378	41·53	750	290	27·88	47·69
1926	1759	31914	1064	118	577	39·56	1262	497	28·25	46·71
1927	2249	39151	1366	186	697	39·26	1529	720	32·01	53·89
1928	2414	39571	1444	175	771	40·02	1668	746	30·90	50·14
1929	2341	39864	1464	190	687	37·46	1440	836	35·71	57·10
1930	2497	37149	1608	209	687	27·23	1043	1454	58·23	90·42
1931 i 1 kw.										
1932	2931	47551	1990	311	631	21·53	1727	1204	41·07	78·38

Rada lekarska szpitala już w roku zeszłym podniosła, że zmniejszenie liczby chorych bezpłatnych może jedynie nastąpić przez uzyskanie praw szpitala publicznego, tem samem możliwości egzekwowania opłat od gmin obowiązanych do opłacania kosztów szpitalnych za przynależnych do tych gmin. Rada lekarska odpowiednio wnioski przedłoży Zarządowi Gminy żydowskiej.

W ambulatorjach liczba chorych stale się zwiększa, co jest również spowodowane ciężkiem położeniem ludności żydowskiej. W roku ubiegłym nie poczyniono żadnych inwestycji i nadal bardzo daje się odczuwać brak funduszków na uzupełnienie bielizny i narzędzi chirurgicznych.

Do ludności zwracamy się z gorącym apelem o pamięć o Szpitalu żydowskim przy zapisach, legatach i innych okolicznościach, wśród których należy pamiętać o najniezwyklejszych, bo biednych i chorych!

Firmie Aleksandrowicz w Krakowie, Długa 1 dziękujemy serdecznie za dostarczenie, jak co roku, papieru na niniejsze sprawozdanie.

Wszystkim Ofiarodawcom składamy serdeczne podziękowanie za dotychczasowe poparcie.

W ubiegłym roku pracowało w szpitalu 4 prymarjuszzy, 8 ordynatorów, 4 zastępców prymarjuszzy, 38 praktykantów, 29 hospitantów. 10 praktykantów korzystało z półrocznych adjutów gminy żydowskiej i 1 stypendjum Dra Jana Landaua.

W szpitalu mieszka stale 1 lekarz, a sekundarjusze i praktykanci pełnią kolejno 24-godzinny dyżur.

Na podstawie nowej ustawy o przymusowem odbyciu jednorocznej praktyki szpitalnej przez lekarzy dla uzyskania prawa wykonywania praktyki lekarskiej, Szpital żydowski przyjmuje lekarzy dla odbycia jednorocznej praktyki.

Szkoła pielęgniarek rozwija się stale. W roku bieżącym 6 praktykantek po odbytych egzaminie przed gronem lekarzy szpitalnych uzyskało stopień siostry. Czas praktyki szpitalnej wyzyskały dobrze tak pod względem teoretycznym jak i praktycznym i zdały egzamin z bardzo dobrym postępem.

Wszystkim PP. Lekarzom, Zarządowi i Personelowi kancelaryjnemu serdecznie dziękuję za gorliwą i ofiarną pracę.

Kraków, w kwietniu 1932 r.

Dr. Jan Landau  
Dyrektor szpitala

# SPRAWOZDANIE OGÓLNE

ZA CZAS OD 1 STYCZNIA 1931 DO 31 MARCA 1932 R.

## I. Statystyka ruchu chorych.

A) **Ambulatoryjnie** leczono w okresie sprawozdawczym 28.506 chorych bez różnicy wyznania nie licząc powtórnych ordynacyj.

Poniższa tablica przedstawia ruch chorych w poszczególnych ambulatorjach w okresie siedmioletnim:

	r. 1925	r. 1926	r. 1927	r. 1928	r. 1929	r. 1930	r. 1931
Ambulatorjum chorób wewnętrznych . . .	4872	4517	4745	3136	2852	3249	3329
„ „ chirurgicznych . . .	2384	2171	2207	2218	2264	2231	3461
„ „ dzieci . . .	3490	4521	4061	3962	3515	3794	4171
„ „ kobiecych . . .	1433	1540	1400	1450	1200	1201	1418
„ „ uszno-gardłanych . . .	3155	4192	4294	4235	3251	3891	5387
„ „ ortopedycznych . . .	769	842	874	759	915	804	1147
„ „ okulistycznych . . .	1611	2351	2348	2398	1840	2307	3063
„ „ dentystrycznych . . .	646	903	808	876	672	862	1044
„ „ skórnych . . .	1089	1925	1753	1490	1339	1388	2147
„ „ rentgenologicznych . . .	822	1421	1827	2472	2774	2953	3339
<b>Razem . . .</b>	<b>20271</b>	<b>24283</b>	<b>24317</b>	<b>22996</b>	<b>20622</b>	<b>22680</b>	<b>28506</b>

B) **Stałych chorych** leczono w roku sprawozdawczym 3051 przez 47.551 dni (licząc przeniesienia z poszczególnych oddziałów).

Poniżej umieszczona tablica wykazuje stały przyrost liczby chorych na pojedynczych oddziałach. (w roku bieżącym za okres 15 miesięcy).

	r. 1925	r. 1926	r. 1927	r. 1928	r. 1929	r. 1930	r. 1931
Oddział chorób wewnętrznych . . .	471	703	785	803	771	871	1081
„ „ chirurgicznych . . .	174	243	381	333	403	406	583
„ „ dzieci . . .	115	203	208	247	248	197	250
„ „ ginekologicznych . . .	118	151	173	163	144	156	177
„ położniczy . . .	34	97	217	231	212	239	245
„ noworodków . . .	37	99	225	247	219	242	241
„ chorób uszno-gardłanych . . .	58	185	266	296	259	297	384
„ „ ortopedycznych . . .	30	61	78	52	57	63	65
„ „ okulistycznych . . .	3	14	14	21	16	18	15
„ „ skórnych . . .	—	3	9	21	12	8	10
<b>Razem . . .</b>	<b>1040</b>	<b>1759</b>	<b>2356</b>	<b>2414</b>	<b>2341</b>	<b>2497</b>	<b>3051</b>
	21290 dni	31914 dni	39151 dni	39571 dni	39864 dni	37149 dni	47551 dni

Ogólna liczba chorych leczonych w r. 1931 i w I kw. 1932 obejmuje:

Mężczyzn . . . . .	1246 tj. 40·83%	Z Krakowa było . . . . .	2041 tj. 66·89%
Kobiet . . . . .	1805 „ 59·17%	Z Podgórze było . . . . .	350 „ 11·47%
Chrześcijan . . . . .	109 „ 3·57%	Z poza Krakowa . . . . .	660 „ 21·64%

W ciągu roku opuściło szpital 2674 chorych, przeniesiono na 1932 rok 109 chorych.

Zmarło 168 chorych, w tej liczbie 16 zmarło w pierwszych 24 godzinach po przyjęciu do szpitala, tak, że śmiertelność wynosi 4·82%, po obliczeniu zaś 16 zmarłych w pierwszych 24 godzinach śmiertelność wynosi tylko 4·29%.

Na ogólną liczbę chorych, leczonych stale w roku 1931, opłacało taksy szpitalne pełne lub zniżone, także przez instytucje i Kasy chorych 1495 chorych, bezpłatnie korzystało z opieki szpitalnej 1556 chorych, co w stosunku do ogólnej liczby chorych wynosi 49%, w stosunku zaś do liczby chorych z Krakowa czyni 78·38%.

W bardzo wielu przypadkach chorzy uiszcili opłatę szpitalną za kilka pierwszych dni, a zalegają z uiszczeniem dalszych opłat lub zostali z powodu ubóstwa z opłaty zwolnieni.

Liczne gminy wyznaniowe i miejskie mimo formalnych pisemnych zobowiązań nadal nie pokrywają kosztów leczenia swych obywateli, jak świadczy niżej podany wykaz.

### Magistraty:

Będzin . . . . .	Zł 1.320—	Kraśnik . . . . .	Zł 182—	Rzeszów . . . . .	Zł 2.206—
Busk . . . . .	" 495—	Miechów . . . . .	" 512—	Słomniki . . . . .	" 402—
Chęciny . . . . .	" 177—	Opatów . . . . .	" 140—	Staszów . . . . .	" 1.110—
Chmielnik . . . . .	" 100—	Pacanów . . . . .	" 522—	Stopnica . . . . .	" 274—
Czeladź . . . . .	" 884—	Pilica . . . . .	" 210—	Szczekociny . . . . .	" 266—
Dąbrowa Górnicza . . . . .	" 488—	Pińczów . . . . .	" 573—	Szydłowiec . . . . .	" 406—
Działoszyce . . . . .	" 618—	Piotrków . . . . .	" 217—	Włoszczowa . . . . .	" 282—
Filipowice . . . . .	" 121—	Proszowice . . . . .	" 718—	Wolbrom . . . . .	" 794—
Janów lubelski . . . . .	" 72—	Przedborze . . . . .	" 64—	Zawiercie . . . . .	" 332—
Jędrzejów . . . . .	" 2.484 50	Radom . . . . .	" 176—		
Klimontów . . . . .	" 392—	Radomsk . . . . .	" 665 75		
				Razem . . . . .	Zł 18.453 25

### Gminy wyznaniowe:

Bolesławice . . . . .	Zł 172—	Pacanów . . . . .	Zł 870—	Sosnowiec . . . . .	Zł 965—
Brzesko . . . . .	" 84—	Połaniec . . . . .	" 66—	Szczekociny . . . . .	" 304—
Częstochowa . . . . .	" 962—	Proszowice . . . . .	" 176—	Warka . . . . .	" 133—
Działoszyce . . . . .	" 145—	Rozwadów . . . . .	" 114—	Wojdźisław . . . . .	" 91—
Kamieński . . . . .	" 440—	Rymanów . . . . .	" 119—	Wolbrom . . . . .	" 140—
Książ Wielki . . . . .	" 161—	Sławków . . . . .	" 252—		
		Słomniki . . . . .	" 418—		
				Razem . . . . .	Zł 5.612—

## II. Zamknięcie rachunkowe za czas od 1 stycznia 1931 do 31 marca 1932.

### Wpływy

### Wydatki

	Zł		Zł
Saldo z r. 1930 . . . . .	3.673 03	Prowianty . . . . .	109.956 61
Opłaty adbulatoryjne . . . . .	17 025 58	Inwentarz . . . . .	11.866 44
„ szpitalne . . . . .	124.817 91	Konserwacja budynku i inwentarza . . . . .	10 636 60
Dary i subwencje . . . . .	28.409 57	Opał . . . . .	22.517 31
Taksy ślubne i opłaty pobrane przez Gminę . . . . .	7.971 —	Światło i prąd . . . . .	12 820 67
Zaliczki . . . . .	573 40	Leki i materiał opatrunkowy . . . . .	28.552 52
Kasy Chorych . . . . .	125 88	Płace lekarzy i pers. adm. . . . .	152.820 34
Niedobór pokryty przez Gminę . . . . .	189.787 21	Ubezpieczenie personalu . . . . .	9.708 02
		Saldo z 31/3 1932 r. . . . .	869 77
Razem . . . . .	372.383 58	Razem . . . . .	372.383 58

## III. Obliczenie kosztów dziennego utrzymania chorego.

Wydatki połączone z utrzymaniem szpitala, nie licząc wydatków inwenstycyjnych wynoszą:

	Zł	Dni leczenia	Wydatki dzienne na 1 chorego Zł
Prowianty . . . . .	103.956 61	47.551	2 28
Opał . . . . .	22.517 31	"	— 47
Światło . . . . .	12.820 67	"	— 27
Konserwacja budynku i inwentarza . . . . .	10 636 60	"	— 22
Różne wydatki administracyjne . . . . .	13 695 30	"	— 28
Leki i materiały opatrunkowe . . . . .	28.552 52	"	— 61
Ubezpieczenie personalu . . . . .	9.708 02	"	— 20
10 <sup>0</sup> / <sub>0</sub> na zużycie inwentarza . . . . .	1 180 64	"	— 03
Płace . . . . .	152.820 34	"	3 21
Razem . . . . .	360.888 01	47.551	7 57

Z powyższego obliczenia wynika, że koszty utrzymania 1 chorego w roku sprawozdawczym wynoszą Zł 7 57 (o 92 groszy mniej aniżeli w roku ubiegłym).

Opłata dzienna dla chorych z Krakowa wynosi Zł 5 —, dla zamiejscowych Zł 8 —, dla członków Kasy Chorych w Krakowie Zł 4 40. Szpital więc dopłacał w roku sprawozdawczym dziennie do chorych z Krakowa Zł 2 57, do członków Kasy Chorych Zł 3 17.

## Wykaz subwencji i datków na rzecz szpitala.

Magistrat m. Krakowa subwencja za rok 1930	Zł 8.000 <sup>—</sup>	Monderer Rozalia	Zł 50 <sup>—</sup>
Magistrat m. Krakowa subwencja za rok 1931	„ 5.000 <sup>—</sup>	Dr. Feldblum Szymon	„ 50 <sup>—</sup>
Komunalna Kasa Oszcz. m. Krakowa	„ 3.500 <sup>—</sup>	Vorzimmer M. 15 kg. Kunerolu	„ 49'50
Deutscher A. (Antwerpja) 10.000 fr. belg.	„ 2.472 <sup>—</sup>	Majowa przez Dra Spire	„ 40 <sup>—</sup>
Bracia Brenner Paryż	„ 1.334'25	Powszechny Zakład Ubezpieczeń	„ 34 <sup>—</sup>
Województwo Krakowskie (zwrot za spirytus)	„ 595 45	Dr. Srokowa Mila	„ 30 <sup>—</sup>
Dyrektor A. Haber	„ 500 <sup>—</sup>	Lieber	„ 30 <sup>—</sup>
Legat bł. p. Kamslera Hermana I. rata	„ 400 <sup>—</sup>	Dr. Bannet Arnold i Mieczysław zamiast kwiatów dla bł. p. Silberstein R.	„ 30 <sup>—</sup>
Legat bł. p. Kamslera Hermana II. rata	„ 400 <sup>—</sup>	Aleksandrowicz Paweł	„ 30 <sup>—</sup>
Tow. Kred. dla handl. i przem. w Rudniku/Sanem	„ 348 14	Ratz Efraim	„ 30 <sup>—</sup>
Holzer Ludwik 35 Ł.	„ 311'50	Lauterbach Maks w tempł.	„ 30 <sup>—</sup>
Wiceprezes Dr Landau Ignacy	„ 300 <sup>—</sup>	Tillea Dawid z okazji ślubu syna	„ 25 <sup>—</sup>
Bł. p. Silberzweig Natan II. rata	„ 250 <sup>—</sup>	Tow. Ubezpieczeń „Orzeł“	„ 25 <sup>—</sup>
Rodzina bł. p. Lewkowicza Szymona	„ 200 <sup>—</sup>	Mirischowie B. na grób błp. Dra Landaua M.	„ 25 <sup>—</sup>
Rodzina bł. p. Inż. Zimmermana	„ 200 <sup>—</sup>	Związek kupców przem. na grób Dr Landaua M	„ 25 <sup>—</sup>
Kernerowie	„ 200 <sup>—</sup>	Libanowie Ludwik. dla uczczenia błp. Libana	„ 25 <sup>—</sup>
Rodzina Lipschütza	„ 200 <sup>—</sup>	Autotechnika	„ 25 <sup>—</sup>
Rodzina bł. p. Dra Schmidta Wilhelma	„ 200 <sup>—</sup>	Inż. Hochwald M. w tempł.	„ 25 <sup>—</sup>
Borgenicht Izak	„ 200 <sup>—</sup>	Dr. Steinberg Ludwik w tempł.	„ 25 <sup>—</sup>
Spółdzielczy Bank Kredytowy	„ 200 <sup>—</sup>	Inż. Zilz Filip w tempł.	„ 25 <sup>—</sup>
Dr. Kerner S.	„ 150 <sup>—</sup>	Berger Selma, Gdańsk	„ 25 <sup>—</sup>
Fabryka produktów chem. „Liban“	„ 150 <sup>—</sup>	Dr. Weinsberg Jakób	„ 20 <sup>—</sup>
Lauterbachowie Józef i Róża	„ 150 <sup>—</sup>	Dr. Pfeffer Juliusz	„ 20 <sup>—</sup>
Schönfeld Natan	„ 100 <sup>—</sup>	Ehrlich Ewa	„ 20 <sup>—</sup>
Drowa Pisekowa legat bł. p. Silbersteinowej R.	„ 100 <sup>—</sup>	Dr. Blasberg zamiast kwiat. na grób Dra Goldmana	„ 20 <sup>—</sup>
Steif Józef	„ 100 <sup>—</sup>	Dr. Lachs Jan nieprzyjęte honorarjum	„ 20 <sup>—</sup>
Laufbahn Eda	„ 100 <sup>—</sup>	Apt. Spirer w tempł.	„ 20 <sup>—</sup>
Akcyjny Bank Hipoteczny filia Kraków	„ 100 <sup>—</sup>	Grubner Zygmunt	„ 20 <sup>—</sup>
Bachner-Henryk Spira, wygrany zakład	„ 100 <sup>—</sup>	Scherer Wiktor	„ 20 <sup>—</sup>
Rodzina bł. p. Lewkowicza Szymona	„ 100 <sup>—</sup>	Apt. Reichenstein w tempł.	„ 20 <sup>—</sup>
Schererowa Bern. ku uczczeniu pamięci bp. męża	„ 100 <sup>—</sup>	Dr. Zimmermann Juda w tempł.	„ 20 <sup>—</sup>
Lichtig Henryk ku uczczeniu pamięci bp. żony	„ 100 <sup>—</sup>	S. S.	„ 20 <sup>—</sup>
Dr. Wasserberger Maksymilian w tempł.	„ 100 <sup>—</sup>	Koleżanki ku uczczeniu pamięci bp. Goldmana H.	„ 17 <sup>—</sup>
Lauterbach Maks 10 \$	„ 89 <sup>—</sup>	Dr. Oberlender S. na grób Dra Oberlendera	„ 15 <sup>—</sup>
Tempelhof Sz. 34 m. płótna	„ 80 <sup>—</sup>	Dorf Adolf	„ 15 <sup>—</sup>
Poserowa Paulina ku uczczeniu pamięci błp. męża	„ 75 <sup>—</sup>	Aleksandrowicz J.	„ 15 <sup>—</sup>
Dr. Fussmann Józef w tempł.	„ 75 <sup>—</sup>	Dr. Ritter nieprzyjęte honorarjum od Dra Blocha	„ 10 <sup>—</sup>
Körger Liza, Biała	„ 60 <sup>—</sup>	Dr. Natansohn Henryk	„ 10 <sup>—</sup>
Dr. Aronsohn Julian	„ 50 <sup>—</sup>	Gross Zofia	„ 10 <sup>—</sup>
Ehrenpreis Ignacy w tempł.	„ 50 <sup>—</sup>	Fromowicz Leopold	„ 10 <sup>—</sup>
Gottlieb Karol w tempł.	„ 50 <sup>—</sup>	Schlanger A. - Kornfeld	„ 10 <sup>—</sup>
Wasserteil Ghel w tempł.	„ 50 <sup>—</sup>	Schwarz Olga	„ 10 <sup>—</sup>
Składnica „Zoria“	„ 50 <sup>—</sup>	Scherer Ellkan	„ 10 <sup>—</sup>
Prezydent Dr. Landau Rafał w rocz. śmierci syna	„ 50 <sup>—</sup>	Tindel Ludwik	„ 10 <sup>—</sup>
Rodz. bp. inż. Zimmermana zamiast kwiat. na grób	„ 50 <sup>—</sup>	Kenner Izidor	„ 10 <sup>—</sup>
Zins Fr. dar dla oddziału dziecięcego	„ 50 <sup>—</sup>	Stambułka Zygmunt	„ 10 <sup>—</sup>
Goldberg Juliusz w tempł.	„ 50 <sup>—</sup>	Goldfinger Felicja	„ 10 <sup>—</sup>
Spira Juliusz w tempł.	„ 50 <sup>—</sup>	Eisen Süßmann	„ 10 <sup>—</sup>
Firma Hawełka Antoni	„ 50 <sup>—</sup>	Aleksander Wasserlauf	„ 10 <sup>—</sup>
Dr. Blassberg M. nieprzyjęte honorarjum	„ 50 <sup>—</sup>	Różne	„ 3'73
Dr. Schmidt Jan ku uczczeniu pamięci bp. ojca	„ 50 <sup>—</sup>		
Reich Maksymilian	„ 50 <sup>—</sup>		
		<b>Razem</b>	<b>Zł 28.419'57</b>

### Rozkład oddziałów.

O D D Z I A Ł Y	Sale chorych	Łóżek	Sale operac.	Ambulatorja	Kancelarje
Wewnętrzny	6	40	—	1	1
Chirurgiczny	6	41	2	1	1
Położniczy i chorób kobiecych	4	20	2	1	1
Dziecięcy	3	21	—	1	1
Uszno-gardłany	2	12	1	1	—
Ortopedyczny	2	6	1	1	—
Oczny	2	6	1	1	—
Skórny	—	—	—	1	—
Dentystyczny	—	—	—	1	—
II. piętro do użytku wszystkich oddziałów	3	9	—	—	—
Pokój izolacyjny	1	1	—	—	—
	156	156	7	9	4

# Personal szpitalny.

## A) Służba pielęgniarska.

ODDZIAŁY	Siostry pielęgniarki	Praktykantki	Laborantki	Służba	Razem
Wewnętrzny . . . . .	1	4	—	1	9
Chirurgiczny . . . . .	2	2	—	3	7
Położniczy i chorób kobiecych . . . . .	1	2	—	2	5
Dziecięcy . . . . .	—	2	—	1	3
Uzno-gardłany . . . . .	1	1	—	1	3
Ortopedyczny i oczny . . . . .	—	1	—	1	2
Rentgenologiczny . . . . .	—	—	1	1	2
Lampy kwarcowe . . . . .	—	—	1	—	1
Laboratorium, ambulatorjum . . . . .	—	—	—	1	1
II. piętro . . . . .	—	1	—	1	2
	5	13	2	15	35

## B) Służba gospodarcza.

Kuchnia . . . . .	2 kucharki, 2 podkuchenne . . . . .	1 wierniczka, 1 służąca . . . . .	= 6
Pralnia . . . . .	3 praczki . . . . .		= 3
Szwalnia . . . . .	1 szwaczka . . . . .		= 1
Portiernia i ogród . . . . .	1 portjer zarazem ogrodnik . . . . .	1 pomocnik . . . . .	= 2
Kotłownia . . . . .	1 maszynista . . . . .		= 1
Porządek około zabudowań . . . . .	1 dozorca . . . . .	1 służąca . . . . .	= 2

## C) Kancelarja szpitala.

Razem . . . . . 15

Dyrektor — zarządca — zarządczyni — kierowniczką biur — 2 siły biurowe — 1 woźny.

# Oddział chorób wewnętrznych.

Prymarjusz: **Dr. Stahr Eliasz.**

Zastępcy prymarjusza: Dr. Blassberg Maksymiljan, Dr. Goldgart Leon.

Ambulatoryjnie leczono chorych 3329: mężczyzn 1489, kobiet 1846 — z Krakowa 2324, z Podgórze 464, zamiejscowych 541 — żydów 2826, chrześcijan 503.

Stałych chorych leczono 1081: w tem mężczyzn 474, kobiet 607 — z Krakowa 821, z Podgórze 75, obcych 185. Pacjentów powyżej lat 60 było 166, wypadków śmierci było 64.

## Statystyka chorób.

### 1. Choroby zakaźne.

1) Dur brzuszny . . . . .	8
2) Influenza . . . . .	85
3) Zapalenie opon mózgowych . . . . .	2
4) Posocznica . . . . .	3
5) Róża . . . . .	4
6) Odra . . . . .	1
7) Choroba Banga . . . . .	1
8) Kiła II i III-ciorzędna . . . . .	17
9) Wiewiór . . . . .	3

11) Nowotwór oskrzeli . . . . .	2
12) Zapalenie opłucnej . . . . .	20
13) Ropień opłucnej . . . . .	2
14) Odma samoistna . . . . .	1
15) Guz śródpiersia . . . . .	2

15) Żółtaczka miąższowa . . . . .	8
16) Kamica żółciowa . . . . .	40
17) Zapalenie woreczka i dróg żółciowych . . . . .	27
18) Ropień wątroby . . . . .	1
19) Marskość wątroby . . . . .	2
20) Rak otrzewnej . . . . .	1
21) Zapalenie otrzewnej . . . . .	3

### 3. Choroby przewodu pokarmowego.

### 2. Choroby dróg oddechowych.

1) Zapalenie migdałków . . . . .	41
2) Katar oskrzeli . . . . .	54
3) Rozstrzeń oskrzeli . . . . .	3
4) Dychawica oskrzelowa . . . . .	5
5) Zapalenie płuc płatowe . . . . .	24
6) " " ogniskowe . . . . .	15
7) Ropień płuc . . . . .	2
8) Gruźlica płuc . . . . .	60
9) Bronchadenopathia . . . . .	6
10) Rozedma płuc . . . . .	12

1) Rak przełyku . . . . .	1
2) Rak żołądka . . . . .	9
3) Katar żołądka . . . . .	24
4) Nerwica żołądka . . . . .	22
5) Wrzód żołądka . . . . .	18
6) Rozstrzeń żołądka . . . . .	3
7) Wrzód dwunastnicy . . . . .	12
8) Katar jelit . . . . .	21
9) Rak jelit . . . . .	6
10) Rak papilla Vateri . . . . .	2
11) Rak odbytnicy . . . . .	2
12) Tasiemiec . . . . .	5
13) Inne pasożyty jelitowe . . . . .	2
14) Zapalenie wyrostka robaczkowego . . . . .	16

### 4. Choroby serca i naczyń krwionośnych.

1) Zapalenie wstęrdzia . . . . .	6
2) Zapalenie osierdzia . . . . .	2
3) Zwrodnienie mięśnia sercow. . . . .	45
4) Wada serca . . . . .	37
5) Nerwica serca . . . . .	1
6) Miażdżycza tętnic . . . . .	24
7) Dusznica bolesna . . . . .	9
8) Rozstrzeń tętnicy głównej . . . . .	1
9) Krwotok mózgowy . . . . .	16
10) Zapalenie żył . . . . .	3
11) Nadciśnienie pierwotne . . . . .	22



## 5. Choroby narządu moczopłciowego.

1) Katar pęcherza moczowego . . . . .	17
2) Brodawczak pęcherza moczowego . . . . .	1
3) Zapalenie miedniczek nerkowych . . . . .	9
4) Zapalenie nerek ostre . . . . .	14
5) Zapalenie nerek przewlekłe . . . . .	13
6) Marskość nerki . . . . .	9
7) Nerczyca . . . . .	3
8) Kamica nerkowa . . . . .	15
9) Gruźlica nerki . . . . .	6
10) Ropień okołonerkowy . . . . .	1
11) Nadnerczak . . . . .	1
12) Rak macicy . . . . .	2
13) Nerka ciężarnych . . . . .	1

## 6. Choroby krwi.

1) Białaczka . . . . .	6
2) Niedokrwistość złośliwa . . . . .	1

3) Niedokrwistość wtórna . . . . .	17
4) Ziarnica złośliwa . . . . .	3
5) Choroba Vaqnez'a . . . . .	1

## 7. Choroby przemiany materji i gruczołów dokrewnych.

1) Choroba Basedowa oraz formy poronne . . . . .	11
2) Niedomoga wielogruzołowa . . . . .	1
3) Moczówka prosta . . . . .	1
4) Cukrzyca . . . . .	89

## 8. Choroby układu nerwowego.

1) Nerwica ogólna . . . . .	20
2) Padaczka . . . . .	2
3) Paraliż postępowy . . . . .	1
4) Wiąd rdzenia . . . . .	3
5) Zapalenie mózgu . . . . .	2
6) Drżączka porażenna . . . . .	4
7) Rozsiane stwardnienie rdzenia . . . . .	3

8) Ołępienie wczesne . . . . .	1
9) Płaszawica . . . . .	2
10) Nerwoból kulszowy . . . . .	14

## 9. Choroby narządu ruchu.

1) Zapalenie wielostawowe ostre . . . . .	40
2) Zapalenie stawu barkowego . . . . .	2
3) " " kolanowego . . . . .	2
4) Sponylarthritis . . . . .	1
5) Ostitis deformans . . . . .	1

## 10. Choroby skórne: 9

## 11. Zatrucia: 2

## 12. Inne.

1) Zapalenie ucha środkowego . . . . .	2
2) Przepuklina pachwinowa . . . . .	3
3) Rak sutka . . . . .	3
4) Uwiad starczy . . . . .	3
5) Zgorzel stopy . . . . .	4

Przypadków śmiertelności było 64 (5·9%); przyczyny były następujące: Nowotwory złośliwe 15, (żołądka 4, rak papilla Vateri 2, jelit 3, odbytnicy 2, oskrzeli 2, macicy 1, śródpiersia 1), zwyrodnienie mięśnia sercowego 9, krwotok mózgowy 6, mocznicza 6, śpiączka cukrzycowa 5, zapalenie płuc 4, wada serca 4, niedomoga serca 3, posocznica 3, gruźlica płuc 2, zapalenie mózgu 2, uwiad starczy 2, dusznica bolesna 1, zatrucie 1, niedokrewność złośliwa 1.

Prace naukowe ogłoszone drukiem:

- 1) Dr. Blassberg: Cukromocz i cukrzyca a system nerwowy (Polska Gazeta Lekarska),
- 2) " " " Drobnne objawy dokrewno-gruczołowe w codziennej praktyce lekarskiej (Wiadomości Lekarskie),
- 3) Dr. Blassberg: O przestrajającej djecie kwasowej i zasadowej (Warszawskie Czasopismo Lekarskie),
- 4) Dr. Blassberg: Pri la antikva Krakova medicina fakultato kaj famaj Krakovaj kuracisto (Internacia Medicina Revuo)
- 5) Dr. Mester: O zachowaniu się H-substancji w schorzeniach reumatycznych (Polska Gazeta Lekarska).

# Oddział chirurgiczny.

Prymarjusz: **Dr. Wachtel Zygmunt.**

Zastępcy: Dr. Nüssenfeld Józef, Dr. Schenker Ignacy.

Ogólna liczba chorych leczonych na oddziale chirurgicznym wynosiła 3.461, nie licząc powtórných ordynacyj (w tem chrześcijan 250).

Z pośród leczonych ambulatoryjne:

Z Krakowa . . . . .	2.690	Mężczyzn . . . . .	1.862
Z Podgórzca . . . . .	106	Kobiet . . . . .	1.016
Obcych . . . . .	82		

Operacyj chirurgicznych dokonano w ambulatorjum 1.235.

Opatrunków " " " 14.516.

Na oddziale stałym leczono chorych 583 (w tem chrześcijan 50).

Z Krakowa . . . . .	409	Mężczyzn . . . . .	292
Z Podgórzca . . . . .	52	Kobiet . . . . .	291
Obcych . . . . .	122		

Według wieku leczono chorych:

do lat 10 . . . . .	52 osób	do lat 50 . . . . .	53 osób
" " 20 . . . . .	143 "	" " 60 . . . . .	58 "
" " 30 . . . . .	153 "	" " 70 . . . . .	50 "
" " 40 . . . . .	55 "	powyżej " " 70 . . . . .	19 "

# Statystyka chorób leczonych na oddziale stałym.

## 1. Choroby kości i stawów.

Sprawy urazowe:		Sprawy zapalne:	
złamania . . . . .	42	zapalenie kości, okostnej, stawów . . .	24
zwichnięcia . . . . .	5	gruźlica . . . . .	6
stłuczenia i wykręcenie . . . . .	17	zgorzel kończyn . . . . .	5

## 2. Choroby klatki piersiowej.

Ropne zapalenie opłucnej . . . . .	4
------------------------------------	---

## 3. Choroby narządów jamy brzusznej.

Wrzód żołądka . . . . .	4	Choroby dróg żółciowych . . . . .	8
Zwężenie (Stenosis) i niedrożność jelit (Ileus)	11	(kamica — sprawy zapalne)	
Wgłobienie jelit . . . . .	2	Schorzenia odbytnicy:	
Schorzenia kątnicy . . . . .	3	krwawnice, pęknięcia, przetoki . . . . .	30
Zapalenie wyrostka robaczkowego . . . . .	206	wypadnięcie (Prolaps) i polipy . . . . .	3
Nieżył jelit rozlany (Colitis) . . . . .	2	Ropnie okołodbytnicze . . . . .	5
Zapalenie i gruźlica otrzewnej . . . . .	2	Guzy jamy brzusznej . . . . .	2
		(bez bliższego określenia)	

## 4. Choroby narządu moczopłciowego.

Nerek i miedniczek nerkowych:		torbiel jajnika . . . . .	1
kamica nerek . . . . .	7	kamienie i brodawczak pęcherza . . . . .	2
sprawy zapalne miedniczek i ropnie okołodbytnicze . . . . .	5	zapalenie pęcherza moczowego . . . . .	4
Gruzołków płciowych i dolnych dróg moczowych:		przerost gruczołu krokowego . . . . .	9
wodniak jąder . . . . .	2	zwężenie i zapalenie cewki moczowej . . . . .	6
zapalenie i gruźlica jąder . . . . .	3	zakażenie moczowe (Urosepsis) . . . . .	1
		moczenie nawykowe . . . . .	1

## 5. Choroby gruczołów.

Wole . . . . .	3	Gruźlica gruczołowa . . . . .	1
Zapalenie ślinianki . . . . .	2		

## 6. Nowotwory.

Dobrotliwe:		rak żołądka . . . . .	1	mięsak sutka . . . . .	1
gruczolak sutka . . . . .	3	„ wątroby . . . . .	3	„ ramienia . . . . .	1
tłuszczak, torbiele, exostozy . . . . .	6	„ esicy . . . . .	1	„ powłok brzusznych . . . . .	1
Złośliwe:		„ odbytnicy . . . . .	4	„ gruczołów (Lymphosarcoma) . . . . .	2
rak sutka . . . . .	2	„ pęcherza moczowego . . . . .	1	„ nadnerczak . . . . .	1
„ przełyku . . . . .	2	„ na nosie (ulc. rodens) . . . . .	1		

## 6. Różne.

Wstrząs mózgu . . . . .	1	gruczołów chłonnych . . . . .	3
Pęknięcie kości czaszki . . . . .	2	ropienie tk. podskórnej (Phlegmone) . . . . .	28
Zapalenie ucha środkowego . . . . .	2	ropnie, czyraki, karbunkuły, zanogcice . . . . .	19
Schorzenie dziąseł i torbiele zębowe . . . . .	3	roża (Eryipelas) . . . . .	2
Warga zajęcza i zniekształcenie . . . . .	3	zakażenie ogólne (Sepsis) . . . . .	4
Przetoki szyjne wrodzone . . . . .	1	słoniowatości kończyn . . . . .	1
Żylaki, zapalenie żył i wrzody żyłakowe . . . . .	10	Inne . . . . .	9
Sprawy zapalne ropne:		Observatio . . . . .	17
gruczołów mlecznych . . . . .	4		

Zabiegów operacyjnych wykonano 1.560: w ambulatorjum 1.235, na oddziale stałym 325.

Opatrunków gipsowych i wyciągów 118: w ambulatorjum 83, na oddziale 35.

W leczeniu złamań stosowano z nowszych metod sposobów podanych przez Böhlera.

Z pośród chorych leczonych na oddziale stałym opuściło szpital:

wyleczonych . . . . .	431	zmarło . . . . .	39
w stanie poprawy . . . . .	82	(w tem 13 nieoperowanych) śmiertelność	6 <sup>3</sup> / <sub>4</sub> %
niewyleczonych . . . . .	31		

Liczba dni leczenia na oddziale chirurgicznym wynosi 11.112; chory przebywał na oddziale przeciętnie 19,5 dni, każde łóżko obłożone przeciętnie przez 265 dni.

Przy operacjach stosowano prócz ogólnie rozpowszechnionych metod znieczulenia także nowszego sposobu uspienia zapomocą a w e r t y n y stosowanej drogą odbytnicy, z wynikami pomyślnymi.

Podobnie jak lat poprzednich przeprowadzane było zarówno ambulatoryjnie jakoteż i na oddziale stałym badanie i leczenie schorzeń narządu moczowego (cystoskopia) w 173 przypadkach, wziernikowań pęcherza moczowego i badań czynnościowych nerek w 82 przypadkach, w odpowiednich przypadkach stosowano badania narządu moczowego zapomocą pyelografii dożylniej i wstępującej zapomocą środków kontrastowych: Uroselectan, Pyelognost, Abrodil w 47 przypadkach, Rektoskopię stosowano w 32 przypadkach.

Na oddziale chirurgicznym zorganizowano „kurs opatrunkowy“ dla studentów medycyny trwający 10 tygodni. W kursie dla pielęgniarek naszego szpitala odbyła się serja wykładów teoretycznych i ćwiczeń praktycznych w „pielęgniarstwie chirurgicznym“.

## Oddział chorób dzieci.

Prymarjusz: **Dr. Landau Jan.**

Ambulatoryjnie leczono 4.171 chorych, nie licząc ordynacji powtórnych (w tem chrześcijan 630)

Z Krakowa 3353, z Podgórze 742, z poza Krakowa 76.

Stałych chorych leczono 250.

Płci męskiej . . . . .	125	Od 1—7 roku życia . . . . .	82	Z Podgórze . . . . .	34
Płci żeńskiej . . . . .	125	Od 7—14 roku życia . . . . .	145	Z poza Krakowa . . . . .	26
Oseków . . . . .	23	Z Krakowa . . . . .	190		

Dni leczenia było 4.547. Przeciętnie dziecko było leczone przez dni 18.

## Statystyka chorób.

### 1. Choroby zakaźne.

Zapalenie opon mózgu nagminne . . . . .	4
Zapalenie opon mózgowych ropne (streptokokowe) . . . . .	1
Koklusz . . . . .	1
Odra . . . . .	4
Influenza . . . . .	5
Błonica . . . . .	10
Ospa wietrzna . . . . .	1

### 2. Choroby dróg oddechowych.

Katar oskrzeli . . . . .	22
Zapalenie płuc okołoskrzelowe . . . . .	17
„ „ włóknikowe . . . . .	11
Gruźlica płuc . . . . .	11
Zapalenie okołoskrzelowe . . . . .	5
Schorzenie gruczołów okołoskrzel . . . . .	42
Rozstrzeń oskrzeli . . . . .	1
Zapalenie opłucnej wysiękowe . . . . .	8
„ „ suche . . . . .	1
„ „ międzypłatowe . . . . .	7
„ „ ropne . . . . .	3
Stan po zapaleniu opłucnej . . . . .	5
Dychawica oskrzelowa . . . . .	4

### 3. Choroby narządu krążenia.

Zapalenie wsierdzia . . . . .	3
Zapalenie mięśnia sercowego . . . . .	5
Wada serca . . . . .	7
Niedomoga serca . . . . .	1

### 4. Choroby narządu pokarmowego.

Zapalenie migdałków . . . . .	9
Przerost migdałków . . . . .	3
Zapalenie przyszykowe błony śluz. ust . . . . .	1
Nadkwaśność żołądka . . . . .	2
Niedokwaśność żołądka . . . . .	2
Atrophia . . . . .	1
Dystrophia . . . . .	3
Ostry nieżyt jelit . . . . .	3
Przewlekły nieżyt jelit . . . . .	1
Żółtaczka . . . . .	7
Zapalenie wyrostka robaczkowego . . . . .	5
Włóbnienie (invaginatio) . . . . .	1
Choroba Hirschsprunga . . . . .	1

### 5. Choroby narządu moczopłciowego.

Zapalenie pęcherza i miedniczek . . . . .	4
„ „ nerek ostre . . . . .	10
Zapalenie nerek miąższowe (nephrosis) . . . . .	2

### 6. Choroby układu nerwowego.

Neurasthenia . . . . .	3
Hysteria . . . . .	1
Płąsawica . . . . .	14
Padaczka . . . . .	1
Spasmophilia . . . . .	2
Neuralgia supraorbit . . . . .	1
Zapalenie gruczołowe . . . . .	6

### 7. Choroby krwi, przemiany materji i grucz. limfat.

Niedokrwistość . . . . .	6
Anaemia aplastrea . . . . .	1
Lymphosarcoma . . . . .	1
Patologiczna otyłość . . . . .	1
Asthenia . . . . .	4
Zoły . . . . .	1

### 8. Choroby narządu ruchu.

Gościec stawowy . . . . .	6
Ostitis infectiosa . . . . .	1
Osteochondritis . . . . .	1
Gruźlica stawu skokowego . . . . .	1
„ „ kręgosłupa . . . . .	1

### 9. Choroby skóry.

Liszajec przenośny . . . . .	7
Prurigo (Świerzbiczka) . . . . .	1
Wyprysk . . . . .	4
Czyrączność . . . . .	4
Wyprzenie . . . . .	1
Świerzb . . . . .	1
Rumień wysiękowy wielokształtny . . . . .	1
Łuszczyca (Psoriasis) . . . . .	1
Oparzenie II. stopnia . . . . .	1
Phlegmona . . . . .	2

### 10. Choroby uszu i jamy nosowo-gardłowej.

Zapalenie ucha zewnętrznego . . . . .	1
Zapalenie ucha środkowego . . . . .	6
Ropień okołomigdałkowy . . . . .	1
Migdał III. . . . .	3

## Ze stałych chorych opuściło szpital:

Wyleczonych . . . . . 95	Przeniesiono na inne oddziały . . . . . 5
Z polepszeniem . . . . . 98	Zmarło . . . . . 18
W stanie niezmiennym . . . . . 34	

# Oddział ginekologiczno-położniczy.

Prymarjusz: **Dr. Lachs Jan.**

### I. Do ambulatorjum zgłosiło się, nie licząc powtórnie się zgłaszających, 1418.

Z Krakowa . . . . . 1026	Z prowincji . . . . . 187
Z Podgórze . . . . . 205	W tem chrześcijanek . . . . . 219

### II. Na oddział przyjęto 426 kobiet.

Z Krakowa . . . . . 274	Z prowincji . . . . . 97
Z Podgórze . . . . . 55	W tem chrześcijanek . . . . . 17

### A) Ginekologicznie chorych było 194.

Schorzenia sromu:	wypadnięcie przedniej ściany pochwy . . . . . 20	f) nowotwory dobrodliwe . . . . . 23
rana darta wargi mniejszej . . . . . 1	wypadnięcie tylnej ściany pochwy . . . . . 31	g) „ złośliwe . . . . .
świąd sromu . . . . . 1	przetoka odbytniczo-pochwowa . . . . . 1	Schorzenia części przydatkowych macicy:
kłykciny kończyste . . . . . 1	krwiak śródpochwowy . . . . . 1	sprawy zapalne . . . . . 8
Schorzenia cewki moczowej:	Schorzenia macicy:	gruźlica jajowodów . . . . . 1
opadnięcie cewki moczowej . . . . . 1	a) rozdarcia części pochwowej . . . . . 28	nowotwory jajników dobrodliwe . . . . . 10
Schorzenia krocza:	b) zwężenia ujścia macicznego . . . . . 3	„ „ złośliwe . . . . . 1
rozdarcie krocza . . . . . 23	c) przerost części pochwowej . . . . . 1	zapalenia tkanki przymacicznej . . . . . 10
Schorzenia pochwy:	d) sprawy zapalne macicy . . . . . 29	cięża zamaciczna (trąbkowa) . . . . . 2
zamknięcie błoną dziewiczą . . . . . 1	e) zmiany położenia (tyłpochylenie, wypadnięcie) . . . . . 9	
zarośnięcie pochwy . . . . . 1		

### Zabiegów ginekologicznych wykonano 260.

Laparatomji . . . . . 25	Na sromie:	Na kroczu . . . . . 28
laparatomja próbna . . . . . 2	zeszycie rany dartej . . . . . 1	Na części pochwowej (op. m. Emet) . . . . . 19
owariotomji . . . . . 8	operacja przetoki pochwowo-odbytniczej . . . . . 1	Odkręcenie polipów części pochw. . . . . 5
amputacja macicy nadpochwowa . . . . . 5	operacja zarośnięcia pochwy . . . . . 1	Rozcięcie części pochwowej . . . . . 3
skrócenie wiązadeł m. Doléria . . . . . 9	oper. krwiaka śródpochwowego . . . . . 1	Wyłuszc. włókniaka przez pochwę . . . . . 2
wycięcie trąbki macicy . . . . . 5	wycięcie kłykcin . . . . . 1	Skrobanek . . . . . 86
„ przydatków . . . . . 1	Na przedniej ścianie pochwy . . . . . 18	Przedmuchiwanie trąbek . . . . . 8
Wycięcie macicy przez pochwę . . . . . 1	Na tylnej ścianie pochwy . . . . . 28	Wycięć próbnych . . . . . 2
Na cewce moczowej . . . . . 2		Nacięć ropni . . . . . 1

Pewną część zabiegów wykonano ambulatoryjnie.

Konserwatywnemu leczeniu poddano kobiet 29, rentgenologicznemu 4.

W ciągu obserwacji stwierdzono u 8 kobiet zapalenie miedniczek nerkowych, u 2-ch nephropatia gravidarum, u 1-ej wymioty niepowściągliwe i zapalenie nerek, ropień sutka, cukrzycę i t. d.

Zmarło 5 kobiet, a mianowicie: Jedna przywieziona w 5 dni po zachorowaniu, z porażeniem jelit i zapaleniem ropnem otrzewnej w kilka godzin po zabiegu, jedna przywieziona z pękniętą cystą jajnikową, zapaleniem otrzewnej i daleko posuniętą cukrzycą w 8 dni po zabiegu, jedna z nowotworem złośliwym jajnika i przerzutami na otrzewnej zmarła z powodu zatoru mózgu i osłabienia serca, jedna roniąca z powodu zatoru tętnicy wieńcowej i jedna po porodzie z powodu ostrej niedomogi serca.

### B) Porodów odbyło się na oddziale 232, w tej liczbie były 2 porody bliźniacze.

Porodów prawidłowych było . . . . . 182	Położeń poprzecznych . . . . . 4	Łożysek przodujących . . . . . 2
Położeń pośladkowych . . . . . 4	„ czołowych . . . . . 1	Rzucawek porodowych . . . . . 3
„ nóżkowych . . . . . 7	„ asynklyzmów tylnych . . . . . 2	Poprzedzania pępownicy . . . . . 2

### Zabiegów położniczych wykonano 194.

Cięcie cesarskie . . . . . 5	Wymóżdzenie z rozkawałkowaniem płodu . . . . . 1	Ręczne wydobywanie łożyska . . . . . 5
Kleszcze niskie . . . . . 15	Obrót na nóżkę . . . . . 6	Metreuryza . . . . . 5
„ wysokie . . . . . 8	Ściągnięcie nóżki . . . . . 2	Zeszycie pękniętego krocza i pochwy . . . . . 124
Wymóżdzenie . . . . . 4	Pomoc ręczna . . . . . 15	„ pękniętej szyjki . . . . . 4

### C) Poronień w pierwszych miesiącach ciąży było 30.

Zaśniad gromiasty . . . . . 1	Polip placentarny . . . . . 1
-------------------------------	-------------------------------

## Zmarła jedna kobieta z gruźlicą rozpadową.

Na świat przyszło nieżywych noworodków . . . . . 14	Zmacerowanych płodów . . . . . 4	Zmarłych wśród porodu . . . . . 4
	Wymóżdżonych „ . . . . . 5	„ wśród rzucawki porodowej 1

W pierwszych dniach po przyjściu na świat, zmarło 15 noworodków:

Z powodu zapalenia płuc . . . . . 4	Z powodu krwiaka śródczaszkowego . . . . . 1
„ „ wady wrodzonej . . . . . 1	Niedonoszonych . . . . . 6
Z powodu słabego rozwoju . . . . . 3	

## Oddział uszno-gardlany I.

Ordynator: **Dr. Schwarzbart Adolf.**

### Ruch chorych.

W ambulatorjum zgłosiło się chorych 2.616, w tem chrześcijan 412 = 15,7%. Stałych chorych 191, dni leczenia 1348, stąd czas leczenia jednego chorego przeciętnie dni 7. Z Krakowa było chorych 1750 (62%), z Podgórza 365 (14%), obcych 692 (24%).

### Statystyka chorób leczonych ambulatoryjnie.

Choroby nosa i zatok bocznych . . . . . 451	Choroby krtani, tchawicy, oskrzeli i przełyku . . . . . 298	Choroby uszu wraz z powikłaniami . . . . . 996
„ jamy ustnej, noso-gardłowej i gardła . . . . . 1070	Choroby głosu i mowy . . . . . 21	„ różne . . . . . 172

### Statystyka operacji.

Podśluzowych przegrody nosa . . . . . 6	Ropni kołomigdałkowych . . . . . 14	Trepanacji czaszki z pow. powikłań ostrych i chronicznych, ropnego zapalenia ucha środkowego, jak ropne sprawy kości sutkowej i skalistej, zapalenie opon mózgowych, ropnica, posocznica, perlaka . . . . . 15
Polipów i przerostów śluzówki nosa . . . . . 28	Gruźlicy krtani . . . . . 3	Różnych ucha . . . . . 6
Zatok bocznych nosa . . . . . 14	Guzów i polipów krtani . . . . . 5	
Różnych nosa . . . . . 10	Ezofagoskopii . . . . . 11	
Usunięcie trzeciego migdałka . . . . . 34	Bronchoskopii i direktoskopii . . . . . 13	
Usunięcie bocznych migdałków . . . . . 15	Paracentyzy . . . . . 10	

Z oddziału ogłosiłem sześć (6) prac naukowych, z tych dwie są w druku, cztery zostały ogłoszone drukiem w r. 1931, a mianowicie: 1) Przyczynek do symptomatologii i kazuistyki utajonych ropni mózgowych pochodzenia usznego (Polski Przegląd otolaryng. Wilno) i po niemiecku (Monatschrift für Ohrenheilkunde, Wien). 2) Über den derzeitigen Stand der polnischen Taubstummenfürsorge (Monatschrift für Ohrenheilkunde Wien). 3) Graphische Haemogrammdarstellung nach neuem Prinzip und ihre Verwendung bei Otitis media (Zeitschrift für Hals, Nasen und Ohrenheilkunde Berlin).

W okresie tym wygłosiłem na podstawie spostrzeżeń szpitalnych dwa odczyty na zjeździe polskich otolaryngologów we Lwowie w grudniu 1931 i jeden odczyt na zjeździe laryngologów w Lipsku w maju tegoż roku.

W szpitalu przedstawiłem szereg rzadkich przypadków, leczonych na oddziale (patrz Sprawozdanie Kółka internistów).

Na życzenie Dyrekcji prowadziłem dla pielęgniarek szpitalnych kurs obejmujący 14 wykładów z anatomji i fizjologii. Za użyczenie tablic do tych wykładów dziękuję firmie Drobner i Ska, Kraków.

Wreszcie należy wspomnieć, że i w tym roku prowadziłem przy oddziale (6 godzin tyg.) dwie poradnie laryngologiczne TOZU: przeciwgruźliczą i przeciwreumatyczną, licznie przez ludność odwiedzane.

## Oddział uszno-gardlany II.

Ordynator: **Dr. Spira Józef.**

W ambulatorjum zgłosiło się nowych chorych 2.576 (w tem chrześcijan 346).

Mężczyzn . . . . . 900	Dzieci . . . . . 680	Z Podgórza . . . . . 350
Kobiet . . . . . 1000	Z Krakowa . . . . . 2050	Zamiejscowych . . . . . 180

Z pośród tych chorych leczono ambulatoryjnie 2383, zaś 193 przyjęto na oddział jako leżących. Porad udzielono około 7.500, t. zn., że na jednego chorego przypadają przeciętnie 3 ordynacje.

### Statystyka chorób leczonych ambulatoryjnie.

Schorzenia ncha zewnętrznego i małżowiny . . . . . 350	Schorzenia nosa . . . . . 410	Schorzenia krtani i tchawicy . . . . . 205
Schorzenia ucha środkowego i trąbki Eustachjusza . . . . . 600	„ jam bocznych nosa . . . . . 55	„ przełyku . . . . . 6
Schorzenia ucha wewnętrznego . . . . . 70	„ jamy ustnej . . . . . 70	„ gruczołu tarczycowego 38
	Schorzenia gardła i jamy noso-gardzielowej . . . . . 780	Zaburzenia mowy . . . . . 8
		Różne . . . . . 150

## Statystyka chorób leczonych na oddziale stałym.

Schorzenia ucha zewnętrznego i małżowiny . . . . . 2	Skrzywienia przegrody nosowej, przewlekłe nieżyty nosa . . . . . 11	Krwawienia z górnych dróg oddechowych . . . . . 5
Zapalenia ucha środkowego . . . . . 6	Ropienia jam bocznych nosa . . . . . 11	Schorzenia jamy ustnej . . . . . 3
Schorzenia ucha wewnętrznego . . . . . 3	Przewlekłe zapalenia migdałków bocznych i trzeciego . . . . . 44	Zniekształcenia nosa . . . . . 2
Choroby wyrostka sutkowego w następstwie ropnego zapalenia ucha środkowego . . . . . 53	Ropnie okołomigdałkowe . . . . . 6	Ciała obce przełyku . . . . . 2
Powikłania wśródczaszkowe w następstwie ropnego zapalenia ucha środkowego . . . . . 11	Inne schorzenia migdałków . . . . . 16	Torbiele okołozębowe . . . . . 6
	Nowotwory górnych dróg oddechowych . . . . . 9	Różne . . . . . 3

Ilość dni leczenia wynosiła 1.981, t. zn. że każdy chory przebywał na oddziale przeciętnie 10 dni.

Zabiegów operacyjnych wykonano 244, a z tego:

Przecięcia błony bębenkowej . . . . . 10	Nacięcia ropni okołomigdałkowych . . . . . 16	Operacji kostnych na wyrostku sutkowym, wzgl. w otoczeniu z powodu powikłań zapalenia ucha środkowego . . . . . 47
Usunięcia polipów ucha . . . . . 6	Operacji wśródkrtaniowych (nowotwory, gruźlica itd.) . . . . . 30	Podwiązania żyły szyjnej wewnętrznej . . . . . 45
Operacji wśródnosowych . . . . . 26	Usuwanie ciał obcych z górnych dróg oddechowych . . . . . 6	Rozcięcia tchawicy . . . . . 5
Operacji jam bocznych nosa od zewnątrz . . . . . 12	Usuwanie ciał obcych z przełyku . . . . . 5	Operacji plastycznych nosa . . . . . 2
Wycięcia migdałków bocznych lub trzeciego . . . . . 32	Operacji torbiele zębowych . . . . . 6	Różne . . . . . 18
Wyłuszczenia chirurgicznego migdałków bocznych . . . . . 26	Nacięcia ropnia zausznego . . . . . 3	

Z oddziału otolaryngologicznego ogłoszono w ostatnich 4 latach następujące prace naukowe:

- 1) Dr. Spira: Ueber die Indikationen zur Aufmeisselung des Warzenfortsatzes in Frühstadien der akuten Mittelohrentzündung (Mon. f. Ohr. 1928).
- 2) Dr. Spira: Ueber Kehlkopfpapillome und deren Behandlung (Mon. f. Ohr. 1928).
- 3) " Przyczynek do leczenia ropni mózgu pochodzenia usznego (Pol. Gaz. Lek. 1929).
- 4) Dr. Spira: Stany podgorączkowe w otorhinolaryngologii a niezdolność do pracy (Pol. Gaz. Lek. 1929).
- 5) Dr. Spira: Zur Kasuistik der Gehirnabszesse otogener Herkunft (Mon. f. Ohr. 1931).
- 6) " Schorzenia reumatyczne ucha i górnych dróg oddechowych (Pol. Gaz. Lek. 1932).
- 7) Dr. Spira: Rozpoznawcze znaczenie obrazu krwi w ropnych schorzeniach ucha środkowego (w druku).

## Oddział chorób ocznych.

Ordynator: **Dr. Bannet Arnold.**

### Statystyka ruchu chorych.

Ruch chorych w okresie sprawozdawczym przedstawia się następująco:

Zgłosiło się do ambulatorjum 3.063 chorych, nie licząc zgłaszających się powtórnie. W tej liczbie było chrześcijan 228 (7·4%).

Ilość ordynacji powtórnych wynosiła około 23.500.

Osób płci męskiej było . . . . . 1.441	Z Krakowa . . . . . 2.140 (69·86%)
Osób płci żeńskiej było . . . . . 1.622	Z Podgórze . . . . . 557 (18·19%)
	Z poza Krakowa . . . . . 366 (11·95%)

Według wieku:

W pierwszym roku życia było . . . . . 133	Do 30 roku życia było . . . . . 465	Do 60 roku życia było . . . . . 254
Do 10 roku życia było . . . . . 679	" 40 " " " . . . . . 287	" 70 " " " . . . . . 176
" 20 " " " . . . . . 695	" 50 " " " . . . . . 310	Powyżej 70 roku życia było . . . . . 64

### Statystyka chorób.

Choroby powiek . . . . . 356	Choroby soczewki ocznej . . . . . 83	Ciała obce . . . . . 92
" dróg łzowych . . . . . 49	" ciała szklстого (opacit. corp. vitr) . . . . . 6	Wady wzrok. 792, a mianowicie:
" spojówek powiekowych i gałkowych . . . . . 1369	Choroby siatkówki . . . . . 7	Myopia . . . . . 252
Choroby rogówki . . . . . 138	" nerwu wzrokowego . . . . . 19	Hypermetropia . . . . . 213
" twardówki (sclera) . . . . . 6	" mięśni ocznych . . . . . 42	Presbyopia . . . . . 212
" tęczy . . . . . 25	Jaskra (Glaucoma) . . . . . 18	Astigmatismus . . . . . 109
" naczyńiówki (chorioidea) . . . . . 7	Jaglica (Trachoma) . . . . . 54	Amaurosis . . . . . 6

Stałych chorych leczono na oddziale ocznym w roku sprawozdawczym 15.

# Oddział ortopedyczny.

Ordynator: **Dr. Epstein Maurycy.**

Chorych ambulatoryjnych było 1147 (chrześcijan 138).

Mężczyzn . . . . .	327	Dzieci . . . . .	236	Chorych stałych było . . . . .	65
Kobiet . . . . .	584	Z Krakowa . . . . .	967	leczonych przez dni . . . . .	1319
		Obcych . . . . .	180		

Zestawienie zabiegów leczniczych:

Zabiegów krwawych . . . . .	58	Wyciągów . . . . .	29	Masaży . . . . .	1659
Zastrzyków . . . . .	237	Elektryzacji . . . . .	530	Naświetlań lampą łukową . . . . .	30
Opatunków gipsowych . . . . .	64	Nagrzewañ gorącym powietrzem	1872	Gimnastyki ortopedycznej . . . . .	1526

Zabiegów krwawych było 58, bezkrwawych 593, zabiegów fizykalnych 5617, razem 6268.

Leczono następujące schorzenia:

Złamania . . . . .	44	Wrodzone zwichnięcie stawu bio-	12	Paluch koszlawy . . . . .	12
Zwichnięcia . . . . .	15	drowego . . . . .	7	Kolano koszlawe (Genu valgum)	16
Wykręcenia stawów (Distorsio)	29	Pedes equino-vari . . . . .	7	„ szpotawe (Genu varum) . . . . .	5
Przypadki urazowe . . . . .	55	Zapalenie stawów reumatyczne . . . . .	91	Różne . . . . .	45
Schorzenia ch rurgiczne . . . . .	65	„ „ moczanowe . . . . .	22	Gruźlica kości i stawów:	
„ nerwowe . . . . .	25	„ „ zniekształcające . . . . .	28	Stawu skokowego . . . . .	4
Przepukliny . . . . .	2	„ „ tryprowe . . . . .	4	Kolana . . . . .	22
Ischias . . . . .	43	Arthropatia luetica . . . . .	5	Biodra . . . . .	15
Poliomyelitis . . . . .	3	Schorzenia mięśni i ścięgien . . . . .	22	Łokcia . . . . .	3
Scoliosis i Kyphosis . . . . .	72	Schorzenia żył . . . . .	51	Kręgow . . . . .	11
Szyja krzywa . . . . .	10	Przykurczenia i zeszttyw. w stawach	16	Innych organów . . . . .	6
		Nogi płaskie . . . . .	290		

## Ambulatorjum chorób skórnych i wenerycznych.

Ordynator: **Dr. Leuchter Henryk.**

Ambulatoryjnie leczono chorych 2.147, (w tem chrześcijan 182).

Mężczyzn . . . . .	759	Z Krakowa . . . . .	2.026
Kobiet . . . . .	732	Zamiejscowych . . . . .	121
Dzieci . . . . .	656		

### Sprawy chorobowe skórne.

Genodermatozy: Wady wrodzone 7 — wady nabyte 13.

Zmiany traumatyczne: Fizykalne, mechaniczne 126 — chemiczne 37.

Zmiany wywołane czynnikami biologicznymi zewn.: Pasożyty 159 — grzyby 325 — bakterje 671 — wogóle Inf. 142 — Tbc 14.

Zmiany wywołane czynnikami biologicznymi wewn.: Autointoksykacje 65 zaburzenia przemiany materji 136 — zaburzenia gruczołów dokrewnych 130 — zaburzenia układu nerwowego wegetatywnego 6 — zaburzenia narządów krwiotwórczych 16.

Zmiany wywołane przez jady: Pokarmy 91 — leki 3.

Nowotwory: Dobrotliwe 11 — złośliwe 5.

### Choroby weneryczne.

Gonorrhoea 32 — kiła wczesna 21 — kiła późna 9 — ulcus molle 1 — inne bez zmian 127.

Dotkliwie daje się odczuwać brak oddziały skórno-chorob, gdyż skórno-chorob nie można przyjmować do stałego leczenia, z tego powodu cierpi nasz szpital pod względem frekwencji, a także i moralnie.

Mimo ciągłych zabiegów i parokrotnych uchwał Rady lekarskiej i ostatnio Rady wyznaniowej, ciągle jeszcze bolączka ta trwa i nie może doczekać się realizacji założenia Oddziału skórno-

# Ambulatorjum dentystyczne.

Ordynator: **Dr. Wasserberg Dora.**

Z ambulatorjum dentystycznego korzystało 1.044 chorych, nie licząc zgłaszających się powtórnie (w tem chrześcijan 43).

Mężczyzn było . . . . .	522	Z Podgórze . . . . .	76	Plomb . . . . .	276
Kobiet . . . . .	522	Z poza Krakowa . . . . .	24	Innych zabiegów . . . . .	1.225
Z Krakowa . . . . .	944	Wykonano ekstrakcyj . . . . .	624		

## Oddział rentgenologiczny.

Ordynator: **Dr. Gottlieb Gabrjel.**

Ruch chorych w roku sprawozdawczym nie wzmógł się znacznie; powód leży w tem, iż chorzy nie są w stanie opłacać nawet minimalnych opłat, które ściągają się tytułem częściowego zwrotu kosztów, a ponadto zmniejszyła się wydatnie liczba chorych z prowincji.

W porównaniu z latami ubiegłymi przedstawia się to następująco:

Rok	1925	1926	1927	1928	1929	1930	1931
Chorych	872	1421	1827	2472	2774	2953	3339

Korzystało z Zakładu naszego 3.339 chorych (w tem 376 chrześcijan) nie wliczając powtórnie zgłaszających się.

Dzieci do lat 14-tu . . . . .	983	Z Krakowa . . . . .	2.661
Mężczyzn . . . . .	1.324	Z poza Krakowa . . . . .	678
Kobiet . . . . .	1.032		

### Leczenie Rentgenem.

Naświetlanie lecznicze stosowano (wielokrotnie) u 437 chorych, z czego przypada:

na choroby skórne . . . . .	101	na sprawy zapalne . . . . .	142	na sprawy nowotworowe . . . . .	44
„ sprawy gruźlicze . . . . .	39	„ choroby krwi . . . . .	37	„ inne . . . . .	74

### Rozpoznawanie Rentgenem.

W celach rozpoznawczych wykonano u chorych 2.947 prześwietleń, oraz 1.278 zdjęć filmowych.

Z prześwietlań przypada na:	Ciała obce . . . . .	66	Nerki . . . . .	192
Klatkę piersiową . . . . .	Inne . . . . .	124	Woreczek żółciowy . . . . .	164
Przewód pokarmowy . . . . .	Z pośród zdjęć przypada na:		Kości i stawy . . . . .	473
Kości . . . . .	Klatkę piersiową . . . . .	85	Zęby . . . . .	75
	Przewód pokarmowy . . . . .	216	Inne . . . . .	71

Poza chorymi szpitalnymi korzystali z zakładu chorzy Poradni Przeciwgruźliczej Tozu, mającej pomieszczenie przy szpitalu.

Wreszcie zaznaczam, że od kilku lat zakład nasz nie otrzymuje funduszków na inwestycje i uzupełnianie aparatury, co przy obecnym tempie rozwoju ulepszeń technicznych w rentgenologii prowadzi do tego, że zakład staje się powoli niemodny, przestarzały. Uważam więc za konieczne przyznanie pewnej kwoty dla postawienia zakładu na odpowiedniej wyżynie.

## Pracownia bakterjologiczno-chemiczna.

Ordynator: **Dr. Lachs-Blühbaumowa Wanda.**

W okresie od 1/I. 1931 do 31/III. 1932 wykonano badań 907, z tego badań bakterjologicznych 448, serologicznych 417, chemicznych 42.

A. Badania bakterjologiczne:	ogólna ilość	wyniki do-dacie	B. Badania serologiczne:	ogólna ilość	wyniki do-dacie	wąt-pliwe
Nalotu z gardła i nosa . . . . .	179	96	krwi na odczyn Wassermann'a i Mejn- nickiego (zmętnienia i wyjaśnienia)	363	27	3
krwi . . . . .	81	5	pływu mózgodzeniowego na odczyn Wassermann'a . . . . .	5	2	
ropy . . . . .	63	59	krwi na odczyn Widala . . . . .	47	13	
punktatu . . . . .	34	11	oznaczenie grupy krwi . . . . .	2		
pływu mózgodzeniowego . . . . .	30	7				
moczu . . . . .	25	19	C. Badania chemiczne:			
kału . . . . .	13	1	krwi . . . . .	33		
plwociny . . . . .	7	7	moczu . . . . .	6		
żółci . . . . .	4	4	pływu mózgodzeniowego . . . . .	3		
szczepienie na świnkę morską . . . . .	9	3				
sporządzenie szczepionki . . . . .	3					



## W pracowni chemicznej wykonano rozbiórów:

moczu . . . . .	9792	plwociny . . . . .	1362	pływu z jamy brzusznej . . . . .	12
stolca . . . . .	641	treści żołądkowej . . . . .	736	wydzielin cewki moczowej, pochwy	
krwi . . . . .	1856	pływu mózgodzeniowego . . . . .	40	i gardła . . . . .	67
		pływu opłucnowego . . . . .	39		

## Lampa kwarcowa.

Ogólna liczba chorych 483 (w tem chrześcijan 58).

Mężczyzn . . . . .	76	Z Krakowa . . . . .	431
Kobiet . . . . .	94	Zamiejscowych . . . . .	52
Dzieci . . . . .	313		

### Sprawy chorobowe.

Tuberculosis pulmonum . . . . .	21	Peritonitis . . . . .	3	Diathesis exudativa . . . . .	49
Bronchadenopatia . . . . .	127	Tuberculosis ossium . . . . .	9	Rhachitis . . . . .	62
Bronchitis . . . . .	23	Panaritium ossium . . . . .	14	Anaemia . . . . .	22
Pleuritis . . . . .	21	Erysipelas . . . . .	7	Lupus vulg. . . . .	4
Lymphadenitis . . . . .	47	Phlegmone . . . . .	5	Serophuloderma . . . . .	3
Tonsillitis . . . . .	11	Myalgia . . . . .	9	Choroby skórne . . . . .	27
Rhinitis . . . . .	9	Arthritis . . . . .	11		

Naświetlania odbywały się równocześnie dwiema lampami od 3—15 minut.

## Sprawozdanie Poradni Przeciwgruźliczej TOZU

za czas od 1 stycznia 1931 r. do 31 marca 1932 roku.

Poradnia przeciwgruźlicza krakowskiego oddziału TOZU istnieje przy szpitalu żydowskim od roku 1926.

Do czerwca 1931 w Poradni leczyli się chorzy na płuca dzielnicy VIII. (Kazimierz) i XXII. (Podgórze z okolicą) i to zarówno członkowie Kasy Chorych jakoteż chorzy nieubezpieczeni nigdzie i skazani wyłącznie na pomoc TOZU.

Obecnie Kasa Chorych ze względów oszczędnościowych członków swych kieruje wyłącznie do Poradni na ulicę Radziwiłłowską, przez to praca obu Poradni niepodzielona według dzielnic nie jest skoordynowana tak, jak tego wymaga zwarta i celowa walka z gruźlicą

Mimo wycofania chorych kasowych poradnia TOZU rozwija się systematycznie, i tak:

Pod opieką Poradni było 2081 chorych (wr. 1930 1772) w tem chrześcijan 409.

Mężczyzn . . . . .	506	Kobiet . . . . .	778	Dzieci . . . . .	797
--------------------	-----	------------------	-----	------------------	-----

Udzielono porad 3732 (w roku 1930 3493)

Prześwietlono rentgenologicznie . . . . .	454	Badań moczu wykonano . . . . .	63
Badań plwocin wykonano . . . . .	484	Badań krwi wykonano . . . . .	29

Z Poradni przeciwgruźliczej wyszła praca Dr. Antoniny Kragen „Stosunki mieszkaniowe w dzielnicy żydowskiej i robotniczej Krakowa“ (wydano w dwumiesięczniku „Gruźlica, grudzień 1931“)

Ordynacja dla chorych dorosłych odbywa się 4 razy tygodniowo po 2 godziny. Ordynacja dla chorych dzieci 2 razy tygodniowo po 2 godziny

Higienistka Poradni odwiedza chorych w ich mieszkaniach i stara się możliwie szerzyć zasady higieny. Dożywianie chorych odbywa się przez dostarczanie tranu i mleka.

## Biblioteka i czytelnia lekarska.

Dochody czytelnicy ze składek miesięcznych lekarzy wynosiły Zł 842 30. Z aumy tej opłacono abonament za czasopisma i oprawiono kompletny czasopism. Wydatki te wynosiły Zł 654'05, tak, że na rok 1932 33 pozostała nadwyżka Zł 188'25.

Czytelnia miała do dyspozycji następujące czasopisma.

- |                                      |                                       |                            |
|--------------------------------------|---------------------------------------|----------------------------|
| 1) Polaka Gazeta Lekarska,           | 4) Münchener Med. Wochenschrift,      | 7) Therapie der Gegenwart, |
| 2) Warszawskie Czasopismo Lekarskie, | 5) Wiener Medizinische Wochenschrift, | 8) Aerztliche Praxis.      |
| 3) Medizinische Klinik,              | 6) Deutsche Med. Wochenschrift,       |                            |

## Sprawozdanie Koła Internistów Szpitala.

Przewodniczący: Dr. Blassberg Maksymiljan.

Praca naukowa wyrażała się w 3-ch kierunkach:

- 1) Odczyty i wykłady ogólne,
- 2) Naukowe demonstracje i omawianie przypadków chorobowych u chorych szpitalnych,
- 3) Referaty z bieżącego piśmiennictwa lekarskiego. — Posiedzenia odbywały się raz w tygodniu. — Przeciętą liczbą obecnych lekarzy 20—30.

Wygłoszono następujące odczyty:

- |  |   |
|--|---|
| 1. Dr. Goldgart: O zgłębniku dwunastniczym         | 5. „ Eichenholz: Medullosis funicularis   |
| 2. „ Blassberg: Pokrzywka i choroba Quinckego      | 6. „ Gottlieb: Rozbieżność rozpoznania klinicznych i rentgenologicznych (2 odczyty) |
| 3. „ Goldgart: Stenocardia                         |   |
| 4. „ Braciejowski: O leczniczym znaczeniu hormonów |   |

- |  |   |
|--|---|
| 7. Dr. Blassberg: Nowsze poglądy o niedomodze narządu krążenia             | 12. Dr. Braciejowski: Meningitis cerebro-spinalis                         |
| 8. Dr. Bien: Pierścień limfatyczny Waldeyera a gruźlica płuc (2 odczyty)   | 13. „ Blassberg: O alergji  |
| 9. „ Landau Jan: Sprawa leźalni i sanatorjum przeciwgruźliczego w Podgórzu | 14. „ Eichenholz: Płyn mózgo-rdzeniowy                                    |
| 10. „ Grünbaum: Błonica i anginy (3 odczyty)                               | 15. „ Blassberg: O bezmoczu (anuria)                                      |
| 11. „ Tisch: Nakłucie lędźwiowe  | 16. „ Grünbaum: Otolaryngologia w praktyce codziennej (2 odczyty)         |
|  | 17. Dr. Schneebaum: Gruczoły wewnętrzno - wydzielnicze a choroba Basedowa |

Referaty z czasopism i inne wygłosili Drowie: Goldgart, Blassberg, Dyr. Landau.

Demonstrowali chorych Drowie: Bannet (1 przypadek), Braciejowski (1 przypadek), Eichenholz (2 przypadki), Goldgart (2 przypadki), Gottlieb (2 przypadki), Löwówna (1 przypadek). Schenker (1 przypadek).

#### Kursa dla pielęgniarek prowadzili:

- |   |  |
|---|--|
| 1. Dr. Blassberg — Medycyna wewnętrzna            | 4. Dr. Nüssenfeld — Chirurgja              |
| 2. Dr. Epstein — Ortopedja                        | 5. Dr. Schwarzbart — Anatomja i fizjologia |
| 3. Dyr. Dr. Landau — Ogólne zasady pielęgniarstwa | 6. Dr. Zaksowa — Pedjatrja                 |

## Spis lekarzy Szpitala.

**Dyrektor** Dr. Landau Jan

### Prymarjusze:

Dr. Lachs Jan                      Dr. Landau Jan                      Dr. Stahr Eljasz                      Dr. Wachtel Zygmunt

### Ordynatorzy:

Dr. Bannet Arnold	Dr. Gottlieb Gabrjel	Dr. Spira Józef
„ Lachs-Blühbaumowa W.	„ Leuchter Henryk	„ Wasserberg Dora
„ Epstein Maurycy	„ Schwarzbart Adolf	

### Zastępcy prymarjuszów:

Dr. Blassberg Maksymiljan      Dr. Goldgart Leon      Dr. Nüssenfeld Józef      Dr. Schenker Ignacy

### Sekundarjusze:

Dr. Braciejowski Jakób	Dr. Lanner Leon	Dr. Silberberg Stefanja
Dr. Juer-Zaksowa Wanda	Dr. Löw Matylda	

### Praktykanci:

Dr. Bach Julusz Henryk	Dr. Koch Adolf	Dr. Schein Chaskel
„ Bien Pinkus	„ Krämser Ignacy	„ Schlager-Schönberg Marja
„ Bleiweiss Józef	„ Lande Jakób	„ Schneebaum Artur
„ Fischel Tobiasz	„ Lifszycowa Salomea	Mag. Schönherz Amalja
„ Fischer Salo	„ Łomiński Iwo	Dr. Schmalzbach Maks
„ Frand Jakób	„ Mahler Mojżesz	„ Schuldenfrei Izak
„ Friedmann Kalman	„ Mehlberg Izydor	„ Seligsohn Abraham
„ Gottlieb Izydor	„ Pessel Adolf	„ Sommerstein Juda
„ Graf Naftali	„ Plessner Jakób	„ Steinberg Leon
„ Grünstein Johanan	„ Prokocimer Edward	„ Stern Natan
„ Hochman Stefanja	„ Rottenberg Samuel	„ Tisch Leon
„ Honig Mojżesz	„ Scharfspitz Rudolf	„ Zimmermann Jakób
„ Keppler Wiktor	„ Scheidlinger Regina	

### Hospitanci:

Dr. Bannet Mieczysław	Dr. Minkowska Zofja	Sł. med. Dornfeld Henryk
„ Bauminger-Strauchenowa I.	„ Mirowski	„ „ Freudenfeld Lezer
„ Eichenholz Izydor	Mg. Mondschein Rachela	„ „ Goldmann Jan
„ Feldmann Wilhelm	Dr. Schapira-Ires Toni	„ „ Gottlieb Izydor
„ Fränklówna Jadwiga	„ Stieglitz-Sperlingowa Róża	„ „ Jakober Józef
„ Grynbaum Feliks	„ Zucker Emanuel	„ „ Liebeskind Aleks.
„ Guttmannowa Gizela	Sł. med. Bauminger Jakób	„ „ Schmelkes Beno
„ Kolber Roman	„ „ Blumenberg Efraim	„ „ Stamberger Wilhelm
„ Landauowa Erna	„ „ Blumenstok Saba	„ „ Suesser Ignacy
„ Machauf Edward	„ „ Blumenstok Izrael	„ „ Zwiefach Eljasz





