



SPÓŁDZIELCO

ORGAN DLA SPÓŁDZIELNI W GENERALNYM GUBERNATORSTWIE

Prenumerata kwartalna zł 7,50 plus opłata za dostawę wzgl. za przesyłkę pocztową. Ukazuje się 10 i 25 każdego miesiąca. W wypadku wyższej siły czy innych wpływów wydawnictwo nie ma obowiązku dawać odszkodowania.

Warunki ogłoszeń: wiersz 1 mm wysoki i 21 mm szeroki 60 gr. Pismo podstawowe Nonpareille, szpalka tekstowa 1 mm wys. i 89 szerok. zł 4.80. Zniżone ceny ogłoszeń według Cennika Nr. 1. Adres: Wydaw. Rolnicze, Kraków Jul. Lea 5a.

Nr 2

10 listopada 1941 r.

Rok I

Spółdzielnie rolniczo-handlowe

Kontrola kasy.

Kasa powinna być często, a przynajmniej raz w miesiącu, kontrolowana. Kontrolę powinien przeprowadzać we własnym interesie Zarząd, a ponadto powinna ją kontrolować obowiązkowo Rada Nadzorcza (komisja kontrolująca). Dokonanie i wynik kontroli należy zapisać do księgi kasowej.

Rachunkowość.

Prowadzenie rachunkowości w spółdzielni jest obowiązkiem ustawowym, ustalonym ogólnie przez odnośne przepisy Kodeksu Handlowego i Ustawy o Spółdzielniach. Poza tym ordynacja podatkowa zawiera przepisy, dotyczące znaczenia i mocy dowodowej ksiąg handlowych dla wymiaru podatków. Należyte prowadzone księgi handlowe posiadają również moc dowodową w postępowaniu sądowym. Zasługuje przy tym na podkreślenie, iż nienależyte prowadzenie rachunkowości w spółdzielni grozi karą, wymierzaną na podstawie Ustawy o Spółdzielniach, albo na podstawie przepisów Kodeksu Karnego. Dla każdej zatem spółdzielni odpowiednie prowadzenie księgowości jest sprawą pierwszorzędnej wagi.

Celem rachunkowości jest otrzymanie rzeczywistego, zgodnego z prawdą obrazu przedsiębiorstwa, co nakazuje, by wpisy do ksiąg były zgodne ze stanem rzeczywistym i by wszelkie zdarzenia obrotu handlowego (zaszłości) znalazły wyraz w księgach we właściwym czasie. Dlatego jednym z podstawowych warunków świadomego i celowego prowadzenia gospodarki każdej spółdzielni jest rzetelne i bieżące prowadzenie rachunkowości.

Spółdzielnie powinny prowadzić rachunkowość według sposobu, zaleconego przez Związek Rewizyjny oraz w księgach i na drukach, opracowanych w tym celu przez Związek.

Księgi rachunkowe.

Wszystkie księgi rachunkowe i druki są do nabycia w Dziale Wydawnictw Centrali Związku Rewizyjnego. Zamówienia powinny być skierowywane bezpośrednio pod adresem Działu Wydawnictw Związku.

Spółdzielnia powinna zaopatrzyć się w najniezbędniejsze księgi i druki, a przede wszystkim:

w księgę kasową,

asygnariusze: przychodowy i rozchodowy,
rejestr członków,

deklaracje przystąpienia,

księgę udziałowców,

„ dziennik-główną,

„ sklepową,

„ towarową,

„ nabycia i sprzedaży produktów rolniczych,

„ kontroli obrotów z członkami,

„ kosztów prowadzenia,

„ ruchomości i nieruchomości,

„ dłużników i wierzycieli,

a nadto kwitariusze, raporty magazynowe i sklepowe oraz druki, potrzebne do sporządzania bilansów i inwentarzy.

Dziennik-główna i księgi szczegółowe.

Dziennik-główna, jak sama nazwa wskazuje, jest to księga rachunkowa, która obejmuje wszystkie obroty spółdzielni, bez ich szczegółowego podziału. Na jej podstawie można każdego dnia, przez zestawienie bilansu surowego, dowiedzieć się ogólnie o stanie majątkowym oraz o bieżących wynikach działalności gospodarczej. Dziennik-główna podzielony jest na pewną ilość kont (rachunków). Każde takie konto może mieć swoją książkę szczegółową.

Wpisy do dziennika-głównego uskutecznia się pojedynczo, to znaczy, że każde zdarzenie obrotu gospodarczego (zaszłość) powinno być wpisane do tej księgi osobno, w oddzielnym wierszu. Łączenie pojedynczych zaszłości w pozycje zbiorowe jest niedopuszczalne. Każdy zapis w księgach winien być poparty odpowiednim dowodem. Wszystkie dowody rachunkowe powinny być ułożone kolejno wg czasu w segregatorze (w skoroszycie) i zaopatrzone takimi numerami, pod jakimi zostały zaksięgowane w dzienniku-głównym. Kwitów od faktur nie należy oddzielać.

Podsumowanie każdej strony dziennika-głównego powinno być uzgodnione, zanim zostanie wypisane atramentem. Samo uzgodnienie przeprowadza się następująco: sumuje się oddzielnie wszystkie kwoty kolumn „winien” oraz kwoty kolumn „ma”. Otrzymane z osobnego dodawania sumy kolumn „winien” i kolumn „ma” muszą zgadzać się ze sobą oraz z łączną sumą rubryki początkowej dziennika-głównego, zatytułowanej „suma ogólna”.

Dziennik-główna zamykany (podsumowywany) jest co miesiąc. Należy przy tym stosować zasadę, by podsumowanie każdego miesiąca przeprowadzone było oddzielnie. Dla przykładu podamy, jak powinno wyglądać zamknięcie dziennika bilansem surowym, np. w miesiącu czerwcu. Bezpośrednio po ostatnim zapisie czerwcowym nastąpi podsumowanie „razem obroty w czerwcu“, poniżej wypisane będą „razem obroty z poprzednich miesięcy“, a w następnym wierszu, jako bilans surowy, wypisane będzie podsumowanie tych dwóch obrotów, zatytułowane „razem obroty za 6 miesięcy“.

Spółdzielnie lokalne i wiejskie prowadzą dziennik-główną wg osobnego wzoru, przyczem księgi szczegółowe, odpowiadające kontom (rachunkom) tego dziennika są następujące: dla konta „Kasa“ odpowiednikiem jest księga kasowa, dla konta „Towary“ odpowiednikiem jest książka sklepowa i książka towarowa, dla konta „Produkty rolnicze“ odpowiednikiem jest książka towarowa, względnie książka produktów rolnych, odpowiednikiem dla konta „Koszty prowadzenia“ jest księga kosztów prowadzenia, odpowiednikiem dla konta „Dostawcy i odbiorcy towarów i produktów rolniczych“ oraz dla konta „Długi“ jest księga dłużników i wierzycieli (ks. saldo conti), dla konta „Udziały członków“ jest księga udziałowców, odpowiednikiem dla konta „Ruchomości i Nieruchomości“ oraz „Funduszu amortyzacyjnego“ jest księga ruchomości i nieruchomości. Dla pozostałych rachunków dziennika-głównego, może być w razie potrzeby zaprowadzona księga szczegółowa „Rachunków innych“.

Prowadzenie księgi towarowej dotyczy takich spółdzielni, które mają w większym stopniu rozbudowany dział handlu rolniczego i skupu ziemiopłodów, natomiast przy ograniczonych rozmiarach tego działu spółdzielnie wiejskie mogą prowadzić zamiast księgi towarowej, księgę nabycia i sprzedaży produktów rolnych.

Jeżeli spółdzielnia prowadzi drugi punkt sprzedaży, należy w dzienniku-głównym zaprowadzić specjalny „rachunek filii“. Rachunek ten powinien mieć osobną „księgę szczegółową“, „księgę towarową“ i ewentualnie również „księgę sklepową“. Rachunek sklepu głównego i sklepu filii wyliczają się wartościowo, natomiast rachunek magazynu głównego i magazynu filii oraz rachunek „produkty rolnicze“ wylicza się ilościowo i wartościowo. O ile chodzi o sprzedaż towarów rolniczych, jak nawozów, materiałów opałowych i budowlanych, konieczna jest kontrola ilościowa tych towarów, a to przez prowadzenie księgi towarowej.

Spółdzielnie rejonowe prowadzą dziennik-główną oraz niektóre księgi szczegółowe odmiennych wzorów.

Księgi rachunkowe powinny być prowadzone czysto i natrątem. Sprostowanie mylnych zapisów, o ile nie następuje we formie t. zw. „storna“ (odwrotnego zapisu), powinno nastąpić w ten sposób, że błędny zapis zostanie skreślony poziomą kreską tak, by mimo to wpis ten był czytelny, a poprawny wpis umieszcza się nad skreślonym. Dokonana poprawka powinna być potwierdzona podpisem (znakiem) wpisującego.

Wymazywania i skrobienia w księgach handlowych są niedopuszczalne. Ujawnienie takich uchybień może spowodować odrzucenie ksiąg spółdzielni przez władze skarbowe i utratę przez to przysługujących ulg podatkowych. Skrobienie, wymazywanie zapisów w księgach handlowych i zastępowanie ich nowymi zapisami, mogą spowodować nieprzyznanie księgom spółdzielni mocy wodowej w postępowaniu sądowym.

Bilans surowy, miesięczny.

Z początkiem każdego miesiąca należy zestawiać bilans surowy (miesięczny) z miesiąca poprzedniego w 2 egzemplarzach, z których jeden należy przesyłać Związkowi najdalej do dnia 20 każdego miesiąca, a drugi pozostawić w aktach spółdzielni.

Bilanse surowe należy zestawiać na drukach związkowych, w których wszystkie rubryki i kolumny, dotyczące działalności spółdzielni, powinny być jak najdokładniej wypełnione. Dotyczy to w szczególności danych co do obrotów towarowych spółdzielni.

Jeżeli bilans surowy ma dać rzeczywisty obraz gospodarki, stanu majątkowego i osiągniętych wyników — powinny być w nim uwzględnione wszystkie koszty prowadzenia, jako też odsetki, dotyczące danego miesiąca, chociażby nie były one jeszcze wypłacone (przeksięgowanie niegotówkowe). W pozostałościach bilansu surowego na rachunku dłużników i wierzycieli należy podawać pozostałości (saldo) dwustronne.

Sprawozdania kwartalne.

W ciągu roku spółdzielnia obowiązana jest dokonywać co kwartał dokładnego obliczenia swej dochodowości (rentowności). Obliczenia dochodowości spółdzielni należy dokonać na podstawie dokładnego wyliczenia sklepu i magazynu, które powinno być przeprowadzone w dniach 31 marca, 30 czerwca i 30 września każdego roku. Kwartałne obliczenie wyników należy nadsyłać do Związku w ciągu 25 dni od końca danego kwartału. Ponadto z końcem czerwca należy zestawiać półroczny bilans na podstawie spisów rzeczywistych pozostałości majątku (zapasów). Odpis tego bilansu należy przesyłać do Związku w terminie wskazanym corocznym okólnikiem. Bilansu półrocznego nie należy wpisywać w dzienniku-głównym.

Sprawozdanie roczne.

Sprawozdanie roczne i roczne zamknięcie rachunkowe oraz inwentarze powinny być zestawione na drukach, wydanych przez Związek. Sprawozdanie roczne i inwentarze powinny być na dowód zgodności z księgami i prawdziwości podpisane przez Zarząd i wszystkich członków Rady Nadzorczej. Sprawozdanie roczne oraz wymienione wyżej spisy (inwentarze) należy w terminie wskazanym corocznym okólnikiem Związku przesyłać pod jego adresem.

Pomoc w założeniu ksiąg.

W razie napotkania na trudności w księgowaniu, względnie w zestawieniu bilansu, należy się zwrócić o pomoc lub radę do najbliższej większej spółdzielni, w której rachunkowość prowadzona jest przez siłę wykwalifikowaną. W wyjątkowych wypadkach Związek wydeleguje na wezwanie nowo powstałych spółdzielni rewidenta, dla udzielenia pomocy w założeniu ksiąg.

Gospodarka Spółdzielni

Zjednywanie członków i gromadzenie funduszy.

Do spółdzielni rolniczo-handlowej powinni należeć wszyscy rolnicy z terenu jej działania. Zjednywanie członków powinno być stale prowadzone przez Zarząd, Radę Nadzorczą i pracowników spółdzielni.

Fundusze miejscowe są najlepszą podstawą działalności każdej spółdzielni. Im więcej spółdzielnia ma funduszy miejscowych, tym pewniejszy jest jej rozwój. Natomiast najlepiej pomyślanych planów pracy będzie odpowiednich funduszy zrealizować nie będzie można.

Dlatego należy rozwinąć akcję w kierunku zebrania odpowiedniego kapitału do obrotu, pochodzącego narazie w głównej mierze z udziałów członków. Z kolei posiadanie odpowiedniego funduszu udziałowego ułatwia dopływ kapitałów obcych w formie pożyczek. Na cele obrotowe spółdzielnia może otrzymać kredyt w Centralnej Kasie Spółek Rolniczych.

Pobierane od członków wpisowe zapisuje się do funduszu zasobowego. W następnych latach do tego funduszu

będą zapisywane roczne nadwyżki bilansowe, na podstawie uchwał Walnego Zgromadzenia członków. Należy dążyć do powiększenia funduszu zasobowego, gdyż stanowi on niezbędną źródło pokrycia strat, jeśli spółdzielnię w którymkolwiek roku spotkałyby niepowodzenia. Przeważająca gospodarka wymaga dostatecznie dużego funduszu zasobowego, będącego zarazem najdogodniejszym funduszem obrotowym spółdzielni.

Działalność handlowa Spółdzielni

Lokal.

Należy wyszukać możliwie w środku danej miejscowości odpowiedni lokal na sklep i magazyn. Wygląd zewnętrzny i wewnętrzny sklepu oraz magazynu powinien przedstawiać się pod każdym względem dodatnio. Urządzenie sklepu powinno odpowiadać obowiązującym przepisom sanitarnym. Należy postarać się o najniezbędniejsze urządzenia, a między innymi o wagę stołową, ciężarki i wagę dziesiętną. Kontuary sklepowe, półki, gablotki należy dostosować rozmiarami do wielkości oraz istotnych potrzeb handlowych. Towary powinny być ułożone w sklepie i w magazynie tak, by uniemożliwić kradzież, nawet w wypadku zwiększonego ruchu.

Zakupy.

Każda spółdzielnia rolniczo-handlowa dążyć powinna do możliwie najszerzego ujęcia na swym terenie handlu rolniczego. W dobie obecnej spółdzielnia powinna prowadzić obok artykułów przydziałowych również inne podstawowe artykuły, pozostające w wolnym handlu.

W tym celu należy przede wszystkim nawiązać stałą i ścisłą współpracę z powiatową spółdzielnią rolniczo-handlową, a spółdzielnie lokalne i wiejskie również z najbliższą spółdzielnią rejonową.

Spółdzielnia rolniczo-handlowa powinna spełniać przy tym rolę zbiornicy płodów rolnych od gospodarstw rolnych oraz być dla nich dostawcą wszystkich towarów, potrzebnych do produkcji rolnej i gospodarstwa domowego. Należy unikać zakupów towarów nie mających zapewnionego zbytu. Nieostrożne zakupy powodują zamrożenie kapitału obrotowego i narażają na straty.

Sklep i magazyn.

Sklepowy, otrzymujący towar, wyceniony przez kierownika handlowego do sprzedaży, powinien sprawdzić zgodność ilości i potwierdzić odbiór towaru na fakturze (rachunku). Magazynier, otrzymujący towar do magazynu, wystawia i podpisuje kwit „magazyn przyjmie” na rzeczywiście przyjętą ilość towaru, a tym samym potwierdza odbiór towaru. Dla wszystkich towarów w sklepie i magazynie należy uwidocznić ceny.

Utag dzienny sklepu powinien być codziennie odprowadzany do kasy spółdzielni. Obowiązek rozliczenia sklepowego z utargu należy do skarbnika spółdzielni.

Sprzedaż towarów magazynu jest dokonywana w biurze spółdzielni, a magazynier może towar wydać jedynie na podstawie wystawionego przez biuro firmowego kwitu „magazyn wyda”. Magazynier na podstawie odebranych od kupujących kwitów zestawia ilościowy raport dzienny

wydanych towarów z magazynu. Taki sam raport towarów sprzedanych, z uwzględnieniem kwot pieniężnych oraz podziału utargów na sprzedaż członkom i nie-członkom, sporządza biuro spółdzielni, które następnie sprawdza swój wykaz z raportem magazyniera. Jest to konieczne dla ustalenia towarów sprzedawanych a nie pobranych z magazynu przez odbiorców.

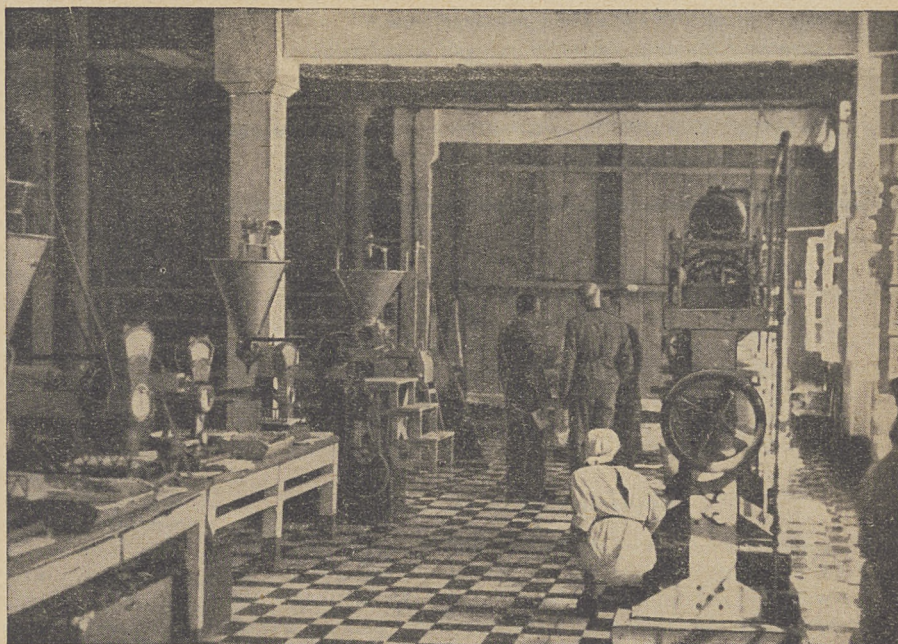
Sklepowy powinien prowadzić „karty kontroli utargów z członkami”, od obrotów bowiem z członkami spółdzielnia nie płaci podatku obrotowego. Magazynier natomiast prowadzi księgę magazynową, w której są uwidocznione ilościowe przychody i rozchody towarów magazynu oraz końcowe pozostałości.

Kontrolować należy stale, czy kierownik sklepu, względnie sklepowy, przestrzegają ustalonych cen. Wszystkie wyższe i niższe cen powinny być zgłoszone Zarządowi i z nim uzgodnione, jak również zapisane, aby je odpowiednio zaksięgować w księdze sklepowej. Tak samo powinny być uwidocznione pisemnie odpisy towarów, zużytych na własne potrzeby, zarówno w sklepie, jak i w magazynie.

Przynajmniej raz na trzy miesiące obowiązkiem Rady Nadzorczej (Komisji Kontrolującej) jest przeprowadzić spis zapasów towarowych i rozliczenia sklepowego oraz kontrolę magazynu.

Kontrola sklepu.

Rozliczenie sklepu, z uwagi na zbyt drobne i liczne gatunki towarów i szybki obrót nimi, prowadzi się wyłącznie wartościowo. Obciąża się tedy sklep za wszystkie zakupione towary po ustalonych przez Zarząd cenach sprzedażnych, oraz za wyższe cen, a uznaje się za gotówkę (utargi) oddaną przez sklepowego, oraz za różne odpisy (zniżki cen, towary zniszczone i zużyte na potrzeby sklepu itp.), potwierdzone przez Zarząd. Rozrachunek ten przeprowadza się w księdze sklepowej. Przystępując tedy do kontroli sklepu, trzeba zbadać, czy wszystkie zaszłości dotyczące zarówno obciążenia jak i uznania sklepu, zostały za dany okres wpisane do książki sklepowej. Porównując sprawdzone uprzednio sumy obciążeń i uznań sklepu, otrzyma się w cenie sprzedażnej zapas towarowy, jaki powinien według księgi znajdować się w sklepie. Następnie spisuje



Fot. Hellmundt — Kraków

Produkcja sera topionego w jednej z mleczarni spółdzielczych w Warszawie

się zapas (remanent) towarów znajdujących się w sklepie z podaniem ich ilości i faktycznych cen sprzedażnych. Dokładnie spisany inwentarz powinien być zaraz wymnożony i zesumowany. Suma inwentarzowa powinna być zgodna ze stanem wyprowadzonym z książki sklepowej w sposób omówiony wyżej. Podajemy przykładowe rozliczenie sklepu za czas od 1. I. do 31. 3. 1941.

Łączna suma obciążeń	zł. 16.500.—
Łączna suma uznań	zł. 13.200.—
Stan książkowy 31. 3. 1941	zł. 3.300.—

Wartość według inwentarza spisanego 31. 3. 1941 zł. 3.300.— czyli, że zapas zgodny jest ze stanem książkowym.

W praktyce rzeczywisty zapas towarów rzadko jest ściśle zgodny z pozostałością wynikającą z ksiąg. Jest on albo większy, albo mniejszy. W pierwszym wypadku jest nadwyżka, w drugim brak (manko). Jeżeli różnica w jednym, czy drugim kierunku nie jest znaczna, np. na minus do 1% sumy osiągniętego ulargu, w danym okresie, lub plus do 2%, to przyjmuje się wynik rozliczenia. Jeżeli są różnice znaczne, zachodzi obawa, że popełniono błąd, dlatego wszystkie związane z tym czynności rachunkowe trzeba dla sprawdzenia zgodności jeszcze raz wykonać. W razie stwierdzenia, że rozliczenie to jest poprawne, należy za nadwyżkę obciążyć sklep w książce sklepowej, manko nieusprawiedliwione powinien pokryć sklepowy, manko zaś uzasadnione odpisać w książce sklepowej. Nadwyżki powstają z nieuchwyconych księgowo podwyżek cen, z zaokrąglania cen i z nadwyżek towarowych przy ważeniu.

Przyczyny manka (braku) są następujące: a) nieodpowiednie przechowywanie towarów (wysychają, niszcza się itp.); b) nieuwaga sklepowego (przeważanie); c) niezaradność sklepowego (nie zna cen, sprzedaje taniej niż mu wyznaczono, myli się w liczeniu, liczy mniej, okradają go); d) nieuczciwość sklepowego.

Spółdzielcze Kursy listowe

Jednoroczne dla kierowników i pracowników spółdzielni,
Półroczne dla członków zarządu i rad nadzorczych,
Półroczne dla sklepowych i magazynierów,
Półroczne dla organizatorów nowych spółdzielni.

INFORMACJE:

ZWIĄZEK REWIZYJNY SPÓŁDZIELNI W GEN. GUBER.
Warszawa, ul. Warecka 11a, tel. 254-88

Przy należytym prowadzeniu sklepu różnice między rzeczywistym a książkowym zapasem będą przeważnie bardzo małe. Większe natomiast odchylenia bez względu, czy to będzie nadwyżka, czy brak, są z reguły następstwem wadliwego prowadzenia sklepu. Stąd też, przy stwierdzeniu poważniejszych różnic, muszą władze spółdzielni wyciągnąć odpowiednie konsekwencje w stosunku do pracowników sklepu.

Kontrola magazynu.

W księdze towarowej każdy rodzaj towaru ma swoje oddzielne konto (rachunek), na którym zapisuje się nie tylko wartość zakupionego i sprzedanego towaru, ale i jego ilość. Kontrola przeto magazynu polega przede wszystkim na zbadaniu, czy ilość danego towaru, znalezionej w magazynie, zgadza się z ilością wynikającą z odjęcia w księdze towarowej ilości sprzedanej od nabytej od-

nośnego towaru. Na przykład według książki towarowej kupiono 15.000 kg żyta, 10.000 kg cementu, 5 sieczkarń, 10 bron i 15 pługów, a sprzedano 11.300 kg żyta, 7.850 kg cementu, 3 sieczkarnie, 7 bron i 11 pługów. W magazynie zatem podczas kontroli powinno się znajdować 3.700 kg żyta, 2.150 kg cementu, 2 sieczkarnie, 3 bronie i 4 pługi.

Przystępując przeto do kontroli magazynu należy:

1. spisać dokładnie ilości i rodzaje towarów, znalezionych w magazynie;
2. stwierdzić, czy księga towarowa przez księgowego, a magazynowa przez magazyniera, są prowadzone bez zaległości i czy wszystkie zakupy i sprzedaże zostały w nich zaksięgowane;
3. sprawdzić, czy przychody i rozchody w księdze towarowej są zgodne z zapisami magazyniera w księdze magazynowej;
4. po stwierdzeniu, że księga towarowa nie wykazuje żadnych zaległości w prowadzeniu, względnie, że zaległości zostały usunięte, należy sporządzić na podstawie tej książki inwentarz książkowy towarów, spisując tylko rodzaj danego towaru i jego ilość, jaka powinna pozostać w magazynie;
5. sprawdzić, czy inwentarz, sporządzony na podstawie książki towarowej, zgadza się z rzeczywistymi zapasami towarów w magazynie.

W praktyce zapasy towarów sprzedawanych na sztuki i w specjalnym opakowaniu (workowane, paczkowane) muszą wykazać zgodność z księgą towarową, wszelkie natomiast braki w takich towarach z reguły dowodzą nieporządków, względnie nadużyć. Nadto różnice i to przeważnie jako braki (manka) zdarzają się przy towarach, sprowadzanych bez opakowania (luzem), oraz przy towarach sypkich i płynnych, jak niektóre gatunki nawozów sztucznych, zboża, otręby, nafta, oleje itp. Przyczyny braków (mank) mogą być poza tym różne:

- a) nieodpowiedni sposób przechowywania towarów;
- b) sprzedaż i ważenie nie są prowadzone uważnie, dopuszcza się do kradzieży w czasie sprzedaży;
- c) nieuczciwość pracowników magazynu.

Stąd też każdy wypadek stwierdzonej przy rozliczeniu różnicy ilościowej towarów powinien być dokładnie zbadany, czy i w jakim stopniu powstała różnica jest usprawiedliwiona. W razie stwierdzenia różnic towarowych — zwłaszcza nieusprawiedliwionych — należy wyciągnąć bezwzględnie odpowiednie konsekwencje w stosunku do pracowników magazynu.

Odpowiedzialność sklepowego i magazyniera.

Odpowiedzialny za sklep lub magazyn pracownik powinien być w ciągu dni 14-tu od daty spisu (inwentarza) towarowego zawiadomiony o wysokości niedoboru oraz wezwany do pokrycia nieusprawiedliwionego braku. Jeżeli ośnośny pracownik nie pokryje niedoboru w ciągu dalszych 14 dni, najpóźniej do 28 dni od daty spisu, wówczas należy wystąpić przeciwko niemu ze skargą sądową.

Uwagi końcowe.

W gospodarce spółdzielni należy stosować zasadę sprzedaży towarów tylko za gotówkę, przy czym sprzedaż towarów na kredyt jest niedopuszczalna. Kredytowanie naraża bowiem spółdzielnię na straty w formie nieściągalnych i wątpliwych pretensyj, pozbawia je kapitału obrotowego oraz powoduje przy ściąganiu zaległości liczne nieporozumienia między spółdzielnią a jej odbiorcami.

Spółdzielnia rolniczo-handlowa powinna dążyć do tego, aby jej działalność gospodarcza opierała się w głównej mierze na obrotach z członkami.

Spółdzielczość w cyfrach w pierwszym półroczu b.r.

Dla zainteresowanych życiem i rozwojem spółdzielczości nie bez pożytku będzie rzucić od czasu do czasu okiem na cyfry, zamykane po większej części w statystykach ukazujących się w tak niewielkiej liczbie egzemplarzy, że dostęp do nich szerszego ogółu spółdzielczego nie ma miejsca. Spróbujemy przyjrzeć się tym cyfrom na przestrzeni pierwszego półrocza bieżącego roku.

Liczba spółdzielni, ujętych ramami organizacyjnymi Związku Rewizyjnego Spółdzielni w Generalnym Gubernatorstwie (pomijając spółdzielnie należące do Wydziału Lustracyjnego Spółdzielni Spożywców i Pracy, dawniej Związku „Społem”, oraz do Wydziału Spółdzielni Ukraińskich) wyniosła:

	Związek Rew. ogółem	Okr. Kraków	Okr. Lublin	Okr. Radom	Okr. Warszawa
na 1. 1. 1941	2135	950	475	334	376
na 31. 3. 1941	2131	948	468	336	379
na 30. 6. 1941	2205	977	476	343	409

Jak widzimy, drugi kwartał b. r. wykazuje w stanie spółdzielni pewien wzrost, o 74 spółdzielni, podczas gdy w ciągu pierwszego kwartału ogólna liczba spółdzielni prawie że zmianie nie uległa. Jakkolwiek nie trudno określić jest przyczyny zmiany, jaka zaszła w ogólnej liczbie spółdzielni w drugim kwartale (została ona spowodowana głównie przyjęciem do Związku pewnej liczby spółdzielni oszczędnościowo-pożyczkowych Związku Spółdzielni i Zrzeszeń Pracowniczych, po likwidacji tegoż ostatniego), to jednak zarówno ta zmiana jak i brak jej na przestrzeni pierwszego kwartału nie obrazują w sposób dostateczny wszelkich przemian liczbowych, jakim podlegała spółdzielczość w pierwszym półroczu b. r., a które uzewnętrznia się dopiero przy analizowaniu jej poszczególnych działów. Nie można również zapominać, że ogłaszana z końcem każdego kwartału statystyka z reguły nie jest w stanie uchwycić wyników prowadzonej w odnośnym okresie czasu pracy organizatorskiej, z uwagi choćby na szereg formalności, jakie dzielą zebranie założycielskie od momentu przyjęcia nowoutworzonej spółdzielni na członka Związku, a zatem od chwili włączenia jej do zestawień statystycznych.

Zacznijmy od grupy największej: spółdzielni oszczędnościowo-pożyczkowych. Odnośne dane przedstawiają się tutaj następująco:

	Związek Rew. ogółem	Okr. Kraków	Okr. Lublin	Okr. Radom	Okr. Warszawa
na 1. 1. 1941	1176	615	189	205	167
na 31. 3. 1941	1174	613	189	205	167
na 30. 6. 1941	1224	628	194	212	190

Jak już wspomnieliśmy wyżej, powiększanie się liczby spółdzielni oszczędnościowo-pożyczkowych w drugim kwartale br., nie jest wynikiem powstania nowych placówek spółdzielczych, ale odbiciem zmian o charakterze organizacyjno-prawnym: przejścia pewnej ilości spółdzielni tego typu z byłego Związku Spółdzielni i Zrzeszeń Pracowniczych do Związku Rewizyjnego Spółdzielni w G. G. Jeżeli fakt ten nie uzewnętrzniał się wyraźniej w ogólnym stanie pożyczek, wkładów oszczędnościowych i rachunków bieżących (na „rachunkach nowych”), to wiąże się to z ogólną sytuacją, której wpływ na działalność spółdzielni oszczędnościowo-pożyczkowych okazał się, jak to wykażą cyfry, mniej korzystny w drugim kwartale br., aniżeli to miało miejsce w pierwszym.

Ruch w zakresie pożyczek (na „rachunkach nowych”) udzielanych przez spółdzielnie oszczędnościowo-pożyczkowe w omawianym czasokresie ujmujemy (w tys. zł) poniższe zestawienie. (Nawiasem należy zwrócić uwagę, że cyfry

obrazujące działalność spółdzielni, każdego zresztą typu, nie odnoszą się do wszystkich podanych w powyższych zestawieniach spółdzielni, ujmują bowiem jedynie te spółdzielnie, które nadesłały swoje sprawozdania za bieżący, względnie jeden z poprzednich czasokresów. Z drugiej jednak strony nie należy sądzić, aby odchylenia te, zwłaszcza jeśli chodzi o spółdzielnie oszczędnościowo-pożyczkowe, odgrywały poważniejszą rolę. Po pierwsze dlatego, że chodzi tu o reguły o niewielkie spółdzielnie, po wtóre — liczba spółdzielni nieuwzględnionych jest stosunkowo nie duża, ulegając stałemu zmniejszeniu. Tak więc np. na dzień 1. I. 1941 na 1.176 spółdzielni oszczędnościowo-pożyczkowych uwzględniono 1.096, na 31. III. 1941 na 1.174 — 1.151, a na 30. VI. 1941 na 1.224 aż 1.215. Jeżeli idzie o zestawienia ujmujące działalność spółdzielni towarowych, braki te niestety są większe).

	Związek Rew. ogółem	Okr. Kraków	Okr. Lublin	Okr. Radom	Okr. Warszawa
na 1. 1. 1941	6.669,4	2.618,7	580,6	987,0	2.483,1
na 31. 3. 1941	9.252,5	3.563,6	776,3	1.284,0	3.628,6
na 30. 6. 1941	11.208,1	4.534,6	822,2	1.555,0	4.296,3

Stan „nowych” pożyczek, wykazujący w pierwszym kwartale br. we wszystkich okręgach wzrost, wynoszący w sumie ponad 2,5 miliona zł, wzrasta w drugim kwartale znacznie słabiej, jeżeli się zważy, że na niecałe 2 miliony zł, o które powiększyły się „nowe” pożyczki w drugim kwartale br., część przypada na uwzględnione po raz pierwszy w statystyce Związku spółdzielnie pracownicze.

Stan pożyczek „starych” wykazuje w związku z niemożnością powiększenia go przez nowe pożyczki z jednej strony oraz przez spłacanie ich z drugiej, stopniowe i stałe zmniejszenie. I tak suma pożyczek skonwertowanych wyniosła na początku br. 26.144 tys. zł, z końcem pierwszego kwartału 26.067 tys. zł, a z końcem drugiego 24.512 tys. zł. Odnośne sumy pożyczek zwykłych na „rachunkach dawnych” wynosiły: 34.157 tys. zł, 31.879 tys. zł i 34.992 tys. zł. Faktycznie trzeba przyjąć, że i w drugim kwartale br. obniżenie się stanu „dawnych” pożyczek zwykłych było również dość znaczne. Mimo bowiem uwzględnienia spółdzielni pracowniczych, pożyczki te wykazują spadek w okręgu krakowskim i radomskim przy minimalnym tylko wzroście w okręgu lubelskim, a cały przyrost przypada głównie na okręg warszawski (w którym przyjęto najwięcej spółdzielni pracowniczych), sięgając tam sumy ca 4 mil. zł (na 31. 3. 1941 — 9.904 tys. zł, a na 30. 6. 1941 — 13.658 tys. zł).

Stan „nowych” wkładów oszczędnościowych obrazują nast. cyfry (w tys. zł):

	Związek Rew. ogółem	Okr. Kraków	Okr. Lublin	Okr. Radom	Okr. Warszawa
na 1. 1. 1941	2.337,8	751,5	411,2	308,0	867,1
na 31. 3. 1941	2.868,5	842,5	406,6	405,0	1.214,4
na 30. 6. 1941	2.689,2	989,7	234,9	385,0	1.079,6

Wahania w zakresie „nowych” wkładów oszczędnościowych są — jak widać z powyższego zestawienia — na ogół nieduże. Na uwagę zasługuje poważna ilość wycofanych w ciągu drugiego kwartału br. wkładów w okręgu lubelskim, sięgająca ca 40% stanu z dnia 31. 3. 1941, oraz w okręgu warszawskim, gdzie raczej należało się spodziewać wzrostu ogólnej sumy wkładów wobec dojścia spółdzielni pracowniczych.

Spadek stanu „dawnych” wkładów oszczędnościowych oddają nast. cyfry: w dniu 1. I. br. było ich 24.741 tys. zł.

31. 3. br. — 22.788 tys. zł, 30. 6. br. — 23.245 tys. zł. Podobnie jak i w odniesieniu do „dawnych“ pożyczek pozornie anormalne zjawisko, wzrost sumy „dawnych“ wkładów oszczędnościowych należy zapisać na konto spółdzielni pracowniczych okręgu warszawskiego, w którym odnośna suma wzrosła w ciągu drugiego kwartału o przeszło 700 tys. zł. (z 6.747 tys. zł na 7.492 tys. zł).

„Nowe“ wkłady na rachunkach bieżących wykazują stały wzrost. (Dane w tys. zł):

	Związek Rew. ogółem	Okr. Kraków	Okr. Lublin	Okr. Radom	Okr. Warszawa
na 1. 1. 1941	2.766,5	52,1	92,1	172,0	2.450,3
na 31. 3. 1941	4.235,0	412,2	276,1	418,0	3.128,7
na 30. 6. 1941	5.011,5	678,8	422,4	649,0	3.261,3

Jednakowoż także i w tej dziedzinie drugi kwartał br. wykazuje osłabienie w przypływie nowych sum do spółdzielni. O ile w ciągu pierwszego kwartału stan nowych wkładów na rachunkach bież. uległ zwiększeniu o ok. 1,5 mil. zł, o tyle w ciągu drugiego kwartału wzrost wynosił ok. 800 tys. zł, a więc niewiele więcej ponad połowę przyrostu w pierwszym kwartale, przy czym i w tym wypadku nie można zapominać o udziale w tym wzroście spółdzielni pracowniczych.

Z punktu widzenia terenowego rozmieszczenia wkładów na rachunkach bież., decydujące znaczenie posiada miasto Warszawa, dzięki któremu na 30. 6. br. okręg warszawski reprezentował 65%, a na 1. 1. br. aż 88% stanu ogólnego w tej dziedzinie.

„Dawne“ wkłady na rachunkach bież., które wykazują z końcem półrocza 2.078 tys. zł wobec 1.854 tys. zł na koniec pierwszego kwartału, wzrosły wyłącznie w okręgu warszawskim i to o sumę ok. 300 tys. zł (z 1.355 tys. zł na 1.636 tys. zł) jako znowuż efekt uwzględnienia w ostatnim zestawieniu spółdzielni pracowniczych.

Spółdzielnie rolniczo-handlowe przedstawiały się pod kątem widzenia ich liczby, jak następuje:

	Związek Rew. ogółem	Okr. Kraków	Okr. Lublin	Okr. Radom	Okr. Warszawa
na 1. 1. 1941	338	110	159	28	41
na 31. 3. 1941	331	110	149	29	43
na 30. 6. 1941	346	122	151	29	44

(W zestawieniu ujęte zostały spółdzielnie rolniczo-handlowe według nowej, obecnie obowiązującej, nomenklatury, obejmując obok dawnych spółdzielni rolniczo-handlowych również spółdzielnie, określone w statystyce kwartalnej jako rolniczo-spożywcze).

Jako charakterystyczne dla powyższego zestawienia należy uznać dwa fakty: spadek ilości spółdzielni rolniczo-handlowych w okręgu lubelskim w pierwszym kwartale br. oraz ich wzrost w okręgu krakowskim na przestrzeni drugiego kwartału. Pierwszy z tych faktów wynika z przejścia pewnej ilości tych spółdzielni przez Wydział Spółdzielni Ukraińskich, wzgl. Wydział Lustracyjny Spółdzielni Spożywców i Pracy. Drugi pozostaje w związku z wspomnianą we wstępie akcją organizowania nowych spółdzielni, przy czym chodzi tutaj głównie o spółdzielnie lokalne (11 na ogólną liczbę nowopowstałych 12).

Obroty w spółdzielniach rolniczo-handlowych wyniosły (w mil. zł):

	Związek Rew. ogółem	Okr. Kraków	Okr. Lublin	Okr. Radom	Okr. Warszawa
na 31. 3. 1941	106,3	32,0	32,6	21,2	20,5
na 30. 6. 1941	260,8	84,9	70,6	54,7	50,6

Powiększenie się obrotów w drugim kwartale (o przeszło 50% w stosunku do pierwszego kwartału) znajduje między innymi swoje uzasadnienie w tym, że jest to okres zaopatrywania rolników w zboże siewne i nawozy sztuczne.

Ciekawym jest spojrzenie na udział w podanych wyżej cyfrach obrotów poszczególnych grup spółdzielni rolniczo-handlowych. Przeważający udział posiadają tutaj spółdzielnie powiatowe, których obroty z końcem półrocza wynosiły 181,7 mil. zł, czyli około 70% ogólnej sumy obrotów spółdzielni rolniczo-handlowych, podczas gdy obroty spółdzielni rejonowych 72,7 mil. zł, czyli około 30%, a obroty spółdzielni lokalnych 6,3 mil. zł, czyli niewiele ponad 2%.

Spółdzielnie mleczarskich było:

	Związek Rew. ogółem	Okr. Kraków	Okr. Lublin	Okr. Radom	Okr. Warszawa
na 1. 1. 1941	516	181	107	85	143
na 31. 3. 1941	522	181	112	86	143
na 30. 6. 1941	526	182	113	86	145

Jak widać, spółdzielnie mleczarskie wykazują na przestrzeni pierwszego półrocza pewien, nieduży zresztą, wzrost liczbowy, w szczególności w okręgu lubelskim.

Jeżeli chodzi o działalność spółdzielni mleczarskich, to obrazują ją: ilość dostarczonego mleka oraz suma uzyskanych za nabiał pieniędzy.

Dostarczono mleka w tys. kg (licząc od początku br.):

	Związek Rew. ogółem	Okr. Kraków	Okr. Lublin	Okr. Radom	Okr. Warszawa
do 31. 3. 1941	20.658	5.869	6.715	3.660	4.414
do 30. 6. 1941	50.848	15.997	14.425	8.733	11.693

Utargi za nabiał przyniosły w tys. zł:

	Związek Rew. ogółem	Okr. Kraków	Okr. Lublin	Okr. Radom	Okr. Warszawa
do 31. 3. 1941	5.640	1.634	1.621	950	1.435
do 30. 6. 1941	14.131	4.581	3.408	2.273	3.869

W powyższych zestawieniach zwraca uwagę fakt poważnego wzrostu dostawy mleka w drugim kwartale br. w stosunku do pierwszego kwartału i pozostające w związku z tym powiększenie wpływów za nabiał. Wzrost ten wyniósł ok. 50%, a szczególnie uwydatnił się w okręgach krakowskim i warszawskim. Z pośród różnych przyczyn, które złożyły się na powyższą okoliczność, główne z nich stanowiły: przypadający głównie na pierwszy kwartał okres cielenia się krów, fakt otrzymania przez krowy z wiosną świeżej i treściwej paszy i wreszcie przyczyna natury organizacyjno-administracyjnej — zwiększenie nacisku w kierunku wydatniejszej dostawy mleka.

Na zakończenie należałoby jeszcze wspomnieć o grupie spółdzielni rzemieślniczych i różnych. Odnośne cyfry zawiera nast. zestawienie:

	Związek Rew. ogółem	Okr. Kraków	Okr. Lublin	Okr. Radom	Okr. Warszawa
na 1. 1. 1941	105	44	20	16	25
na 31. 3. 1941	104	44	18	16	26
na 30. 6. 1941	109	45	18	16	30

Grupa ta najmniej liczna ma też stosunkowo najmniej-

Kupujcie i sprzedawajcie

tylko w *S*wej spółdzielni

sze znaczenie w ogóle spółdzielni. Spółdzielczość wkroczyła tutaj z jednej strony na teren rzemieślniczy, którego formy organizacji pracy wykazują szczególnie konserwatyzm, sięgający średniowiecza, z drugiej zaś — jeśli chodzi o większe zakłady wytwórcze czy przetwórcze — na teren stanowiący niemal wyłączną domenę wytwórczości prywatnej. Pozostaje teren wytwórczości chałupniczej, na którego znaczenie zwróciła specjalną uwagę odbyta

w Kielcach w marcu br. konferencja w sprawach spółdzielni rzemieślniczych i chałupniczych. I tutaj jednak trzeba się liczyć z oporem osób, które ciężką sytuację chałupnictwa potrafiły wyzyskać dla swych osobistych celów. Konferencja w Kielcach wskazała ponadto na nowy, w obecnych, wojennych warunkach, szczególnie aktualny teren pracy: zbieranie odpadków. Pierwsze kroki w tym kierunku zostały już poczynione.

Stan spółdzielczości rolniczo-handlowej w Niemczech

Od roku 1938 włączone zostały do związku niemieckich raiffeisenowskich spółdzielni rolniczo-handlowych Rzeszy (Reichsverband der deutschen landwirtschaftlichen Genossenschaften — Raiffeisen — e. V.) następujące ilości spółdzielni rolniczo-handlowych:

z dawnej Austrii	4450	spółdzielni z 720.000 członków
z kraju Sudetów	1500	„ z 270.000 „
z przyłączonych terenów wschodnich (Poznańskie, Śląsk, Pomorze) ok.	1000	„ z 60.000 „

z przyłączonych do Rzeszy Niemieckiej terenów na zachodzie (Alzacja i Lotaryngia — Eupen — Malmedy) około 2000 spółdzielni.

Spółdzielnie rolniczo-handlowe z przyłączonych terenów wschodnich narazie formalnie nie zostały przyjęte do Związku, stanie się to jednak w najbliższym czasie.

Ogółem więc przyrost spółdzielni rolniczo-handlowych w Niemczech wynosi około 9000. Ogólny stan liczbowy w Niemczech wynosi w tej chwili około 48.000 spółdzielni rolniczo-handlowych z przeszło 6 milionami członków.

Ogłoszenia Spółdzielni

Niektóre ogłoszenia rejestrowe i statutowe spółdzielni winny ukazać się trzykrotnie w piśmie dla ogłoszeń wyznaczonym. W ten sposób bowiem uzyskują one walor prawny. Takimi ogłoszeniami są z reguły zmiany statutów, o ile zmiana statutu dotyczy zmniejszenia lub powiększenia odpowiedzialności członków spółdzielni, względnie zmniejszenia lub powiększenia udziału, dalej ogłoszenia o likwidacji, mianowicie, kiedy spółdzielnia została rozwiązana i przechodzi w stan likwidacji. Ogłoszenia te mają na celu poinformowanie wierzycieli spółdzielni o zaszłych w jej stanie prawnym zmianach, zwłaszcza o takich zmianach, które automatycznie bądź uszczuplają, bądź też utwierdzają albo polepszają stan zabezpieczenia wierzyciela spółdzielni.

Ogłaszająca zmiany swojego stanu prawnego spółdzielnia musi wykazać się numerami dowodowymi czasopisma, w którym ogłoszenie zamieściła.

W chwili obecnej zwracamy uwagę spółdzielni na tę sprawę dlatego, że w wydawaniu czasopisma wyznaczonego dla ogłoszeń spółdzielni przez Państwową Radę Spółdzielczą zaszła zmiana, która dla czytelników naszych stała się jasna z chwilą otrzymania pierwszego numeru „Spółdzielcy“.

Dotychczas spółdzielnie umieszczały swoje ogłoszenia statutowe i rejestrowe w „Wiadomościach Międzyzwiązkowej Spółdzielni Powierniczej“. Ze względu na to, że wydawanie „Wiadomości“ zostało z dniem 1 października 1941 roku przerwane, nie wszystkie ogłoszenia, które muszą się dla uzyskania skuteczności prawnej ukazać trzykrotnie, mogły się znaleźć w „Wiadomościach“.

Prawo następstwa „Wiadomości Międzyzwiązkowej Spółdzielni Powierniczej“ jako organu wyznaczonego przez Państwową Radę Spółdzielczą do ogłoszeń rejestrowych i statutowych Spółdzielni przejęło czasopismo „Spółdzielca“, które przez pana komisarza Państw. Rady Spółdzielczej wyznaczone zostało odtąd dla ogłoszeń spółdzielni.

Wskutek tej zmiany te trzykrotne serie ogłoszeń, które w całości nie mogły ukazać się w „Wiadomościach Między-

związkowej Spółdzielni Powierniczej“, zostaną uzupełniano umieszczając je w „Spółdzielcy“, przy czym zachowana zostanie ta sama numeracja. Dział ogłoszeń rejestrowych i statutowych „Spółdzielcy“ przyjął następujący sposób znakowania ogłoszeń trzykrotnych, odmienny od praktykowanego w „Wiadomościach“, a mianowicie: pierwsze ogłoszenie ma po liczbie wzgl. znaku ogłoszenia na końcu znak „Ogł“ z cyfrą rzymską I., np.: S-200/ogł. I., albo 4/Sp/ogł. I.; drugie ogłoszenie będzie miało na końcu cyfrę rzymską II., np.: S-200/ogł. II., albo 4/Sp/ogł. II.; trzecie zaś ogłoszenie będzie miało na końcu cyfrę rzymską III., np.: S-200/ogł. III., albo 4/Sp/ogł. III.

Spółdzielnie, których ogłoszenia trzykrotne zostały dzięki zmianie czasopisma spółdzielczego rozbite w „Wiadomościach“ i we „Spółdzielcy“, zechcą zażądać numerów dowodowych „Wiadomości“ pod dawnym adresem tego wydawnictwa, tj. Warszawa, Warecka 11a. Numery natomiast dowodowe „Spółdzielcy“ nadesłane tym spółdzielniom nasza administracja.

Nadto zwracamy uwagę wszystkich spółdzielni tak związkowych jak i niezwiązkowych na to, że ze względów technicznych opracowywanie ogłoszeń rejestrowych i statutowych zostało na razie powierzone Międzyzwiązkowej Spółdzielni Powierniczej w Warszawie, która będzie je przygotowywała do druku. Dlatego też wszelkie żądania i zapytania dotyczące umieszczenia ogłoszeń we „Spółdzielcy“ należy kierować wyłącznie pod adresem Międzyzwiązkowej Spółdzielni Powierniczej (Warszawa, Warecka 11a).

Koszty zaś umieszczenia ogłoszenia według cen podanych w nagłówku działu ogłoszeń spółdzielni należy uiszczać bezpośrednio Wydawnictwu Rolniczemu w Krakowie, Nürnbergerstr. (ul. Jul. Lea) 5a przekazem pocztowym albo też na pocztowe konto czekowe: Warszawa 810.

Teksty ogłoszeń należy przysyłać do M. S. P. jak najszybciej. Ponieważ „Spółdzielca“ ukazuje się z datą 10 i 25 każdego miesiąca, należy ogłoszenia przysłać tak, aby były one w posiadaniu Międzyzwiązkowej Spółdzielni Powierniczej najpóźniej dnia 5 wzgl. 20 każdego miesiąca.

Myśl spółdzielcza według Raiffeisena

Niniejszym artykułem rozpoczynamy cykl popularyzacyjny istotniejszych i ciekawszych odgałęzień ideologii spółdzielczej. Zaczynamy od Raiffeisena, którego zasady, po dostosowaniu ich przez dr. Stefczyka do potrzeb terenowych zrealizowały się w typie „Kas Stefczyka”.

Fryderyk Raiffeisen żył w latach 1818—1888 i był jednym z największych niemieckich pionierów spółdzielczości. Typ spółdzielni przez niego propagowanej i zakładanej był pomyślany w pierwszym rzędzie dla drobnych rolników i nie dopuszczał z zasady zawodów mieszanym. Z czasem jednak postulat jednolitości zawodowej członków uległ znacznemu zmodyfikowaniu. W roku 1934 do spółdzielni typu raiffeisenowskiego należało 24% rolników zamożniejszych, 25% małorolnych, właścicieli majątków ziemskich 1%, rzemieślników i przemysłowców drobnych ok. 20%, robotników i pracowników umysłowych około 30%.

Zasięg terytorialny spółdzielni raiffeisenowskiej był określony na jedną miejscowość (wieś).

Jeżeli chodziło o założenia finansowe spółdzielni, Raiffeisen nie przewidywał ani opłat wstępu do spółdzielni, ani udziałów. Kapitał zakładowy miało sobie wytworzyć wspólne gospodarstwo członków samo przez zaniechanie podziału zysków, które miały być po potrąceniu nikłych kosztów handlowych dołączone do wspólnego majątku. „Wspólny majątek” spółdzielni raiffeisenowskiej jest w ogóle pojęciem ciekawym: stanowi on niepodzielny fundusz zakładowy również i w chwili rozwiązania spółdzielni. Z rozwiązaniem spółdzielni fundusz ten ma być przeznaczony na cele wychowawczo kulturalne. Fundusz zakładowy tej konstrukcji jest najlepszym wykładnikiem typu spółdzielni Raiffeisena, która nie tylko ma służyć praktycznym gospodarczym celom, ale ma podnosić poziom moralny, uczyć cnót obywatelskich i poczucia społecznego.

Wprawdzie po wprowadzeniu w Niemczech ustawy spółdzielczej z 1 maja 1889 także i spółdzielnie raiffeisenowskie utworzyły udziały członkowskie, wynosiły one jednak z reguły symboliczną sumę jednej marki.

Poniższy artykuł oddaje myśli przewodnie Raiffeisena, tak jak w dzisiejszych warunkach rozumieć by je należało. Wartość tych myśli leży przede wszystkim w podkreśleniu więzi społecznej, jaka ponad gospodarczym interesem ma łączyć członków i wychowywać ich na dzielnych, pracowitych i uczciwych spółdzielców.

Spółdzielnia jako łącznik.

Spółdzielnia jest pomostem i łącznikiem między pojedynczymi, małymi gospodarstwami a gospodarstwem narodowym, między pojedynczym członkiem a wspólnotą narodową. Jest ona niejako pogodzeniem woli jednostki z wolą zbiorową. Spółdzielnia ma podejmować próby szarmonizowania interesów poszczególnych członków z interesami większych grup: powinna przysparzać członkom gospodarczych korzyści, przy tym jednak ma ona spełniać rolę społeczną, po prostu nadać prywatnemu, jednostkowemu gospodarstwu charakter funkcji społecznej.

Spółdzielnia jako organizacja polega na związaniu, uporządkowaniu sił wielu jednostek w obranym kierunku gospodarczym. Jest też specjalnie powołana do zajmowania się uporządkowanymi a posiadającymi zobowiązania gospodarstwami.

Spółdzielnia włościńska nie stanowi sama dla siebie niezależnego przedsiębiorstwa, ani nie jest sama w sobie celem. Jest ona uzupełnieniem i skupieniem działalności

gospodarczej jednostek i dlatego jest zależna od potrzeb jej członków.

Ma ona rację bytu o tyle tylko, o ile członkowie jej potrzebują. O jej niezbędności rozstrzygają sami członkowie przez to, że do niej przystępują na podstawie swobodnej decyzji i używają jej urządzeń. Jeśli jednak spółdzielnia jest niezbędna, to musi być uznawana i chroniona przed bezpośrednimi i pośrednimi atakami tych, których zysk jest, lub mogłoby być ograniczony przez pracę spółdzielczą.

Kto ma zamiar do spółdzielni przystąpić, albo już do niej jako członek należy, powinien pamiętać, że spółdzielnia nie jest stowarzyszeniem dobroczynnym, od którego można otrzymywać świadczenia bez pracy. Spółdzielnia jest związkiem gospodarujących jednostek, polegającym na świadczeniach wzajemnych, przy czym jednostki z pomocą spółdzielni dążą do wspólnego gospodarczego celu. Są one wspólnymi posiadaczami przedsiębiorstwa spółdzielczego, a zarazem jego klientami, którzy podejmują ostateczne decyzje i najważniejsze postanowienia co do rodzaju i celu wspólnej pracy.

Członkowie powinni wziąć sobie do serca fakt, że naprawdę wielkie były te myśli, które niegdyś w zrzeszaniu się spółdzielczym zaczęły szukać urzeczywistnienia idei samopomocy i wspólności.

Raiffeisen mówił: „Ludność rolnicza może się wydzwignąć ze swego ciężkiego położenia tylko przez samopomoc”. „Pomagaj sobie sam, pomoże ci Bóg!”. „Kto nie chce sam sobie pomóc, temu nie pomogą ani stowarzyszenia, ani nawet Bóg”.

Spółdzielnia szkołą samopomocy.

Samopomoc realizuje się przez uprzednie wyętień wszystkich sił w sposób jak najrozumniejszy i możliwie najskuteczniejszy, zanim wolno będzie poprosić o pomoc, lub nawet spodziewać się pomocy z zewnątrz. W celu urzeczywistnienia myśli samopomocowej należy podnieść stopień uświadamienia, chęci i silnej woli w kierunku ujęcia swoich spraw we własne ręce i dalszego ich utrzymania i rozwoju. Obojętne, czy chodzi o przezorność na przyszłość, — oszczędność, podniesienie i poprawę wytwórczości, czy też o możliwie najlepsze spieniężenie wytworów, — zapewnienie dochodu z pracy, lub o celowe używanie maszyn i technicznych urządzeń. Samopomoc jest według Raiffeisena jedynym środkiem zdolnym do usunięcia słabości, podniesienia odwagi i przedsiębiorczości, wykorzystania siły ludności i ziemi, oraz do podniesienia w ten sposób produkcji rolniczej do najwyższego poziomu.

Z samopomocy wyłania się samorząd. Ludzie wrośnięci we własną glebę i zawód, są odpowiedzialni za wspólne przedsiębiorstwo jako członkowie zarządu, czy rady nadzorczej, lub jako jego kierownicy. Spółdzielnie były od dawna dobrą szkołą samorządu dla miast, gmin, zawodów i innych grup o charakterze społecznym. Siła wytworzona w małym środowisku jest zawsze źródłem wiedzy i siły dla stojących dalej.

Wypróbowana droga do samopomocy dla średnich i mniejszych gospodarzy prowadzi przez ich łączenie się. To, co dla jednostki jest niemożliwe, może być osiągnięte wspólnymi siłami.

Warunkiem osiągnięcia pełnego skutku jest, aby ta łączność była nie tylko formalna i zewnętrzno-organizacyjna, lecz aby wszyscy byli rzeczywiście zwolennikami spółnoty, aby ją poważnie, na równi z innymi obowiązkami traktowali, aby starali się o powstanie istotnego, prawdziwego współdziałania. Błogosławione skutki spółdzielczości wynikają właśnie ze zbiegu wielu małych ideowych i materialnych świadczeń. Dopiero przez takie zjednoczenie uzyskuje spółdzielczość możność niesienia trwałej pomocy jednostce.

Wszyscy członkowie muszą z czasem zrozumieć, że korzyść spółdzielni jest korzyścią wszystkich, a więc też i ich własną i że koleżeńskie postępowanie jest także i w życiu gospodarczym konieczne i dla wszystkich korzystne. Każdy członek musi mieć przekonanie, że w spółdzielczości leży jeszcze wiele niewyzyskanych możliwości gospodarczych i ideowych, które z powodu obojętności, samolubstwa i egoistycznego separatyzmu, były dotychczas dla członków spółdzielni zamknięte. Kluczem jest postawa spółdzielcza wszystkich członków, t. zn. ich gotowość do ofiar, dyscyplina, koleżeństwo i zmysł społeczny.

Stare i przejęte przez wszystkie ruchy spółdzielcze hasło: jeden za wszystkich — wszyscy za jednego, ujmuje dobitnie i jasno metody działania spółdzielczego.

Wychowawcze działanie spółdzielni.

Z zasad samopomocy i wspólnoty wypływa dla każdej spółdzielni obowiązek wywierania stałego wpływu uświadamiającego, pouczającego i wychowującego. Chodzi mianowicie o wdrożenie się do oszczędności, porządku, punktualności, przyzwoitości w sprawach gospodarczych, — do zrozumienia różnych dziedzin gospodarstwa społecznego, a szczególnie celowej organizacji wyżywienia ludności. Wychowanie to ma przygotowywać do czynnego i odpowiedzialnego udziału w sprawach spółdzielczych, szczególnie zaś doprowadzić do tego, aby sprawom spółdzielczym poświęcano więcej troskliwości niż własnym. Spółdzielnia ma wiele dróg i środków do spełnienia tych najważniejszych jej zadań. Musi ona świecić wzorem we własnej gospodarce, utrzymywać porządek i uwzględniać wszystkie nowoczesne techniczne i socjalne wymogi. Współpracownicy powinni otrzymywać odpowiednie fachowe porady i pouczenia. Największy nacisk należy kłaść na dotrzymywanie zobowiązań, przede wszystkim zaś na podniesienie moralności dłużnika. Wierność należy wynagradzać, zaniedbywanie obowiązków karać; kto nie stosuje się do pouczeń i jest niepoprawny, musi być wykluczony.

Wspólne obowiązki i prawa, wspólna gospodarka, wspólna własność, solidarna odpowiedzialność, — wszystko to są środki wychowawcze. Nic tak nie sprzyja stopieniu z sobą sprzecznych elementów, jak wspólna praca nad wspólnymi zadaniami.

Każdy członek spółdzielni ma możliwość obserwowania jaki jest stosunek jego towarzyszy względem spółdzielni: czy dobry, czy zły. Stąd wynika obowiązek czuwania i wzajemnego otwartego wytykania sobie błędów. Prawdziwa praca spółdzielcza prowadzi do najlepszego i najskuteczniejszego wychowania: do samowychowania. Ludzie kierujący spółdzielnią, powołani na swe stanowiska na podstawie zaufania współczłonków muszą dążyć do tego, aby okazać się godnymi tego zaufania i udowodnić, że są prawdziwymi spółdzielcami. Muszą dawać rękojmiej, że członkowie mogą swej spółdzielni ślepo ufać i że ich sprawy będą jak najlepiej pilnowane. Muszą pamiętać, że spółdzielnia powinna swoim członkom pomagać, służyć i wspierać ich (co nie jest równoznaczne z bezwzględnym spełnianiem ich życzeń).

Kierownicy i władze.

Kto jest kierownikiem spółdzielni, musi być optymistą i wierzyć, że za pomocą odpowiednich środków można ludzi zrobić lepszymi, a specjalnie w spółdzielczości uczynić ich zdolnymi i chętnymi do wspólnego życia. Kierownik musi pamiętać o tym, że spółdzielnia jest tyle warta, ile są warci członkowie, którzy ją tworzą — i że najlepszymi i najskuteczniejszymi środkami wychowawczymi są: wzór i przykład.

Bez współdziałania dobrej woli i dobrego przykładu ze strony kierowników, nie może być mowy o wspólnym i pożytecznym działaniu dla ogółu. Tylko dobry przykład kierowników umożliwi wytworzenie w spółdzielni wzajemnego serdecznego, braterskiego stosunku, dzięki któremu na-

stępnie wspólna organizacja spółdzielcza będzie mogła wywierać dobroczynny wpływ we wszystkich kierunkach.

Członkowie znów powinni być świadomi tego, że powodzenie pracy spółdzielczej zależy w zupełności do ludzi, którym powierzyli przedsiębiorstwo i że tych ludzi powinni obdarzać szacunkiem i zaufaniem. Z drugiej zaś strony ocenić należy, jaka zbiorowa moralna siła, jaka nieegoistyczna i ofiarna postawa, jaka mądra świadomość odpowiedzialności ucieleśnia się w dziesiątkach tysięcy ludzi na stanowiskach głównych i ubocznych oraz honorowych, w spółdzielniach.

Punktem kulminacyjnym życia spółdzielczego powinno być zgromadzenie członków. Ono jest urzeczywistnieniem i wyrazem wspólnoty. Wszyscy członkowie mają prawo i obowiązek brać udział w obradach i głosowaniach. Myśli wszystkich koncentrują się na wspólnych przedmiotach obrad, na wyniku pracy, urządzeniach i wartościach majątkowych, o których mowa w sprawozdaniach, a do których zdobycia wszyscy się przyczynili; wszyscy powinni przy wyborach dążyć do tego, aby wybrać najbardziej godnych zaufania i najdzielniejszych na stanowiska kierownicze. Wszędzie konieczne jest współdziałanie i zgodność. W spółdzielczości widać wyraźnie, jak bardzo spółdzielnia wiąże, jak to wszystko, co może dzielić, usuwa ze swego terenu niemal automatycznie i w jakiej mierze spółdzielnia zdolna jest pełnić rolę komórki twórczej wielkiej wspólnoty.

Każde należycie odbyte zgromadzenie członków przynosi wyjaśnienie, pouczenie i zachętę. Powinno ono, jako odbicie życia spółdzielczego być przez odpowiednich ludzi pięknie i pociągająco urządzone. Wszyscy członkowie powinni znaleźć w tym celu czas i zainteresowanie.

Wyniku pracy spółdzielczej nie wolno mierzyć samymi cyframi. Obroty, wartości majątkowe, sumy bilansowe, nadwyżki, wpłaty członków stanowią wprawdzie jedną z miar wyniku, ale nie rozstrzygającą.

Istotnie ważne natomiast są usługi i pomoc wzajemna, radzenie i kierowanie oraz społeczne podejście, które przy wysoko rozwiniętym poczuciu odpowiedzialności jest podstawą wszystkiego. Spółdzielnia ma przede wszystkim wzmocnić gospodarczo słabych oraz dążyć do podniesienia dóbr duchowych i obyczajów. Tego, czy i o ile spółdzielnia działa w tym kierunku skutecznie — cyframi wykazać nie można. Dlatego najlepsza i najważniejsza część pracy spółdzielczej odbywa się w zupełnej ciszy, nie zauważona przez szeroki ogół — po wsiach — w myśl zasady: wiele dawać, mało na zewnątrz występować, być zawsze czymś więcej niż tym, na co się wygląda. Lepiej, aby praca spółdzielcza nie zalażała zbyt szerokich kręgów, lecz aby szła w głąb i do wewnątrz.

Podział zysków.

Spółdzielnia nie jest zrzeszeniem kapitalistycznym, zmierzającym do uzyskania możliwie najwyższej renty dla właścicieli wkładów. Jest zrzeszeniem ludzi, którzy sami korzystają z jej urządzeń i sami chcą współpracować. Zysk nie może być celem pracy spółdzielczej. Oczywiście, że i w pracy spółdzielczej, tak jak we wszystkich przedsiębiorstwach, musi pozostawać pewna nadwyżka dochodów nad wydatkami. Jest to ten zysk, który jest własnością członków, — jest dorobkiem najbliższej okolicy, w której powstał. Jeżeli wypłaca się go bezpośrednio członkom, to zamiast wypłacać go w formie dywidendy, lepiej jest wypłacać wynagrodzenie procentowe w stosunku do wysokości obrotu, jaki dany członek miał ze spółdzielnią, względnie w wysokości pozostającej w prostym stosunku do ilości jego pracy włożonej w spółdzielnię. Tylko bowiem przy wyleżonej pracy powstaje odpowiednia nadwyżka, która konsekwentnie powinna przypaść tym, którzy ją uzyskali. Ważniejsza nawet jest pośrednia droga korzystania z nadwyżek: kupno urządzeń, które członkom, albo i szerszemu gronu ludzi przyniosą korzyści gospodarcze lub kulturalne, np. urządzenia, względnie sprzęt, słu-

zący do podniesienia produkcji, ułatwienia pracy i podniesienia dobrobytu ogólnego członków. Przy tym wszystkim nie wolno zapominać, że koniecznym dla każdej spółdzielni jest tworzenie rezerw. Wysokie rezerwy niezależnia od obcego kapitału, poprawiają rentowność, odciążają członków, jeśli chodzi o odpowiedzialność i ułatwiają udzielanie przez spółdzielnię pomocy w ciężkich czasach, a także umożliwiają pożyteczne dla ogółu wkłady.

Postawa duchowa spółdzielcy.

Czynnikiem najistotniejszym każdej spółdzielni są ludzie, którzy ją tworzą, ich usposobienie i postawa duchowa. Między treścią i formą istnieje zawsze silne wzajemne oddziaływanie, a zatem same zasady zrzeszania się wpływają i na wewnętrzne życie spółdzielni. Raiffeisen po długim doświadczeniu i głębokich rozważaniach, przejęty miłością do swego dzieła i ludzi, do których postępu chciał się przyczynić, wypracował podstawową formę spółdzielczą, jako najpełniejsze rozwiązanie swych idei i dążeń: wielostronna

spółdzielnię wiejską, ograniczoną do małego okręgu, zarządzaną honorowo. Jej zadania gospodarcze polegają na prowadzeniu interesów pieniężnych i towarowych i na przeprowadzaniu spółdzielczego zakupu maszyn. Spieszy ona z pomocą wszędzie tam, gdzie jest jakiś brak, gdy coś przewyższa siły jednostki. Ona jest centrum wiejskiego życia gospodarczego i jest w swej siedzibie dla ludu wiejskiego z pokolenia na pokolenie pomocą i oparciem. Przy celowym ograniczeniu zasięgu miejscowego, na co Raiffeisen kładł szczególny nacisk, jedni o drugich wszystko wiedzą, stosunki poszczególnych członków spółdzielni są ogólnie znane i łatwe do skontrolowania. Szczególniej w takich ramach mogą się w pełni rozwinąć zasady samopomocy i solidarności. Zasady te winny być stosowane nie tylko w łonie jednej spółdzielni. Jest wiele siostrzanych spółdzielni wiejskich, wielkich i małych. Niektóre zajmują się sprowadzaniem towarów i ich dostawą, inne sprzedają czy przeróbką. Wszystkie jednak pracują według tych samych zasad, wszystkie mają jednakowy cel.

Spółdzielczy Kurs dla nauczycieli

Z inicjatywy Związku Rewizyjnego Spółdzielni w Generalnym Gubernatorstwie, za zgodą Władz Szkolnych, odbył się w Krakowie w Szkole Handlowej wyższego stopnia, ul. Podwale 51, w czasie od 13 do 16 października 1941 włącznie, czterodniowy kurs dla wykładowców w klasach spółdzielczych nauczycieli szkół handlowych z okręgu krakowskiego. Otwarcie kursu nastąpiło o godzinie 9-ej w dniu 13 października br. w obecności zastępcy Naczelnego Komisarza Związku Rewizyjnego Spółdzielni w Generalnym Gubernatorstwie p. R. Keippa.

W kursie wziął udział z ramienia Władz Szkolnych p. Inż. Witkowski, Inspektor szkół w Dystrykcie Krakowskim oraz przedstawiciele Centrali Związku i Okręgowego Związku w Krakowie.

Celem kursu było zapoznanie się nauczycieli z podstawowymi zagadnieniami spółdzielczości oraz omówienie sposobów jej nauczania w szkołach.

Program kursu objął:

- 1) Zasady spółdzielczości — ref. Dyr. W. Witwicki;
- 2) Rodzaje Spółdzielni według klasyfikacji Rady Spółdzielczej i Związek Rewizyjny Spółdzielni w Generalnym Gubernatorstwie — ref. starszy rew. B. Kęsik;
- 3) Spółdzielnie rolniczo-handlowe i różne
 - a) omówienie społeczno-gospodarczych i prawnych warunków powstania spółdzielni,
 - b) ustrój i zasady gospodarki spółdzielni rolniczo-handlowych — ref. starszy rew. Dr. K. Weydlich;
- 4) Znaczenie spółdzielczości rolniczej w gospodarstwie narodowym — ref. starszy rew. Dr. K. Weydlich;
- 5) Księgowość spółdzielni rolniczo-handlowych i różnych — ref. Kier. Szkoły Spółdzielczości w Nałęczowie, S. Paczos;
- 6) Sposoby nauczania księgowości w klasach spółdzielczych — ref. Kier. Szkoły Spółdzielczości w Nałęczowie, S. Paczos;
- 7) Metodyka nauczania przedmiotów spółdzielczych — ref. Dr. K. Weydlich;
- 8) Metodyka nauczania przedmiotów pomocniczych do nauki spółdzielczości — ref. prof. Szkoły Spółdzielczości w Nałęczowie, M. Drozdowicz.

Po wykładach uczestnicy, oprowadzani przez Kierownictwem Dyr. W. Witwickiego.

Po wykładach uczestnicy, oprowadzeni przez Kierownika Działu Kształcenia Spółdzielczego, p. K. Kostkę, zwiedzali Centralną Kasę Spółek Rolniczych oraz następujące Spółdzielnie:

- 1) Związek Handlowy Spółdzielni i Kółek Rolniczych,
- 2) Katolicki Blok Spółdzielczy — Spółdzielnia rolniczo-spożywcza,
- 3) Małopolski Związek Mleczarski,
- 4) Powiatową Spółdzielnię Rolniczo-Handlową „Jedność”,
- 5) Powszechną Spółdzielnię Mieszkaniową,
- 6) Oficerską Spółdzielnię Mieszkaniowo-Budowlaną.

W kursie uczestniczyło 31 profesorów a mianowicie:

ze Szkoły Handlowej wyższego stopnia w Krakowie	9 osób
ze Szkoły Handlowej Żeńskiej w Krakowie	3 osoby
ze Szkoły Handlowej Męskiej w Krakowie	1 osoba
z Polskiej Szkoły Handlowej w Jarosławiu	4 osoby
z Ukraińskiej Szkoły Handlowej w Jarosławiu	3 osoby
ze Szkoły Handlowej w Nowym Sączu	4 osoby
ze Szkoły Handlowej w Zakopanem	2 osoby
ze Szkoły Handlowej w Łańcucie	2 osoby
z klasy spółdzielczej w Gaci	3 osoby
razem 31 osób	

Zakończenie kursu nastąpiło w dniu 16 bm. o godz. 6 wieczorem podziękowaniem przez Inspektora Szkół Inż. Witkowskiego Związkowi za urządzenie tego kursu z życzeniem, by Szkoły w sprawach spółdzielczych były w kontakcie ze Związkiem Rewizyjnym, który udzieli szkołom wszelkiej pomocy.

Dyr. Związku W. Witwicki, zamykając kurs, wyraził podziękowanie wszystkim, którzy przyczynili się do urządzenia kursu, a do uczestników zwrócił się z prośbą, by swe spostrzeżenia, uwagi i życzenia odnośnie sposobu przygotowania i przeprowadzenia kursu przesłali do Działu Kształcenia Spółdzielczego Związku Rewizyjnego Spółdzielni w Generalnym Gubernatorstwie w Krakowie, ulica Długa 31 m. 8, tel. 221-89.



SPÓŁDZIELNIE SPOŻYWCZE

Prawo przemysłowe w spółdzielniach

Na mocy przepisów ustawy z 1934 r. o Prawie Przemysłowym (art. 5)

prawo samoistnego wykonywania rzemiosła przysługuje osobom prawnym, w których skład zarządu wchodzi rzemieślnicy, posiadający uzdolnienie do samodzielnego rzemiosła“.

Opierając się na tym zarządzeniu, władze administracyjne żądały, ażeby w spółdzielniach spóżywców, prowadzących zakłady rzemieślnicze (masarnie, piekarnie itp.), członkowie zarządu wykazali się znajomością prowadzenia rzemiosła. Wobec tego, że i obecnie spotykamy się z tego rodzaju żadaniami, wyjaśniamy, że postanowienia artykułu 5 mają zastosowanie jedynie do samoistnych spółdzielni rzemieślniczych, a nawet w tym wypadku postanowienie należy rozumieć w ten sposób, że w zarządzie odnośnych osób prawnych mogą być obok rzemieślników (co najmniej dwóch), również i osoby nie posiadające rzemieślniczych dowodów uzdolnienia zawodowego. Co się zaś tyczy spółdzielni spóżywców, to sprawę rozstrzygnęło Ministerstwo Przemysłu i Handlu okólnikiem Nr 25 z dnia 27 kwietnia 1935 r. Nr PA III/I/48, rozesłanym do wszystkich urzędów wojewódzkich i Komisariatu Rządu dla m. Warszawy, treści następującej, którą podajemy w dosłownym brzmieniu, ażeby spółdzielnie mogły przedstawiać odpis władzom w razie potrzeby:

„Ministerstwo Przemysłu i Handlu
Nr PA III/I/48. Warszawa, dnia 27. IV.
35 r. Okólnik Nr 25.

Do Urzędu Wojewódzkiego (wszystkich),
do Komisariatu Rządu
m. st. Warszawy.

Art. 5 ust. 3 Prawa Przemysłowego z 7. VI. 1927 r. w brzmieniu ustawy z dn. 10. III. 34 r. (Dz. Ust. 40, poz. 350) przewiduje, iż prawo samoistnego wykonywania rzemiosła przysługuje osobom prawnym, w których skład zarządu wchodzi rzemieślnicy, posiadający uzdolnienie zawodowe do samoistnego prowadzenia rzemiosła.

Opierając się na tym postanowieniu niektóre władze administracyjne pierwszej instancji żądają od spółdzielni konsumentów lub rolników, które w celu zaopatrywania swych członków w artykuły pierwszej potrzeby, prowadzą zakłady wytwórcze (piekarnie, masarnie, rzeźnie itp.)

udowodnienia, że w skład zarządu spółdzielni wchodzi co najmniej dwóch rzemieślników, posiadających kartę rzemieślniczą, w braku zaś takiego dowodu domagają się bądź zmiany statutu spółdzielni, bądź zamknięcia odnośnego zakładu wytwórczego.

Niniejszym Ministerstwo Przemysłu i Handlu wyjaśnia: że przepis art. 5, ust. 3 prawa przemysłowego stosuje się tylko do tych spółdzielni, które są jednocześnie samoistnymi zakładami wytwórczymi, nie stosuje się natomiast do spółdzielni, których zakłady wytwórcze nie są samoistnymi przedsiębiorstwami i nie mają własnej osobowości prawnej, stanowiąc jedynie agendy pomocnicze, jako uzupełniające części składowe całego przedsiębiorstwa, służącego zaspokojeniu potrzeb gospodarczych członków konsumentów lub członków rolników. Na tej podstawie rygor posiadania w zarządzie dwóch samoistnych rzemieślników obowiązywać będzie spółdzielnię wytwórczą (np. piekarską, rzeźniczą itp.), nie obowiązywać zaś będzie robotniczej lub rolniczej spółdzielni spóżywców, prowadzącej sklep oraz np. masarnię lub piekarnię.

W razie wątpliwości co do charakteru lub rodzaju danej spółdzielni, władze administracyjne pierwszej instancji mają się zwracać do Państwowej Rady



Fot. Hellmundt — Kraków

Pakowanie kostek bulionowych „Spółem” Kielce

Spółdzielczej przy Ministerstwie Skarbu, która w każdym poszczególnym przypadku udzieli wyjaśnień co do charakteru spółdzielni i prowadzonego przez nią zakładu wytwórczego.

Do spółdzielni, których zakłady wytwórcze dokonywują czynności objętych artykułem Prawa Przemysłowego, stosuje się art. 5 ust. 2 tegoż prawa, wymagający posiadania przez spółdzielnię zastępcy, posiadającego zawodowe uzdolnienie w odpowiednim rodzaju rzemiosła.

Dyrektor Departamentu (podpis nieczytelny).

Drugim przepisem, dotyczącym spółdzielni, jest art. 7 Ustawy, w myśl którego każdy rozpoczynający prowadzenie przemysłu (za przemysł w rozumieniu rozporządzenia

uważa się wszelkie zatrudnienie zarobkowe lub przedsiębiorstwo, dokonywane samoistnie i zawodowo, bez względu na to, czy jest ono wytwarzające, przetwarzające, handlowe czy usługowe) ze stałą siedzibą, powinien donieść o tym równocześnie władzy przemysłowej I. instancji (starostwu), która potwierdzi bez zwłoki odbiór zgłoszenia. Postanowienie to dotyczy nie tylko rozpoczęcia prowadzenia przemysłu, ale również otwierania filij, oddziałów itp. Potwierdzenie zgłoszenia powinno być starannie przechowywane, aby przy rewizji mogło być przedstawione odnośnym władzom.

Obecnie na mocy rozporządzeń wydanych na terenie Generalnego Gub., oprócz potwierdzenia zgłoszenia należy uzyskać pozwolenie na otwarcie w ogóle przedsiębiorstwa lub oddziału.

Ruch Spółdzielni Spożywców

Według ogłoszeń zamieszczonych w ciągu bieżącego roku w czasopiśmie „Informator dla Spółdzielni Spożywców” Związek „Społem” przejął do dnia 1 października 1941 r. ogółem 253 spółdzielni i wykreślił 75 spółdzielni.

Poszczególnych spółdzielni przyjęto z datą 31 grudnia 1940 — 42, 1 kwietnia 1941 — 27, 25 kwietnia 1941 — 81 i 30 czerwca 1941 — 103. Skreślono z datą 25 kwietnia 1941 — 75 spółdzielni.

Ponadto Związek „Społem” wydał w ciągu ostatniego kwartału 1941 r. 120 zaświadczeń celowości nowozakładających się spółdzielni spożywców i pracy.

Powyższe cyfry świadczą o znacznym w stosunku do in-

nych typów spółdzielni ruchu członkowskim i to w kierunku powiększenia się ilości członków Związku „Społem”.

Poniższe tabele wykazują dalsze przyjęte do Związku „Społem” spółdzielnie spożywców i pracy, a mianowicie z datą 30 września 1941 — 221 spółdzielni, a z datą 1 października 1941 — 50 spółdzielni, razem 271 spółdzielni.

Wykreślonych zostało z datą 30 września 1941 — 18, a z datą 1 października 1941 — 4 spółdzielnie.

Przeważną część spółdzielni wykreślona została z powodu przystąpienia do Związku spółdzielni ukraińskich.

Wykaz spółdzielni przyjętych do „Społem” z datą 30 września 1941 r.

L. p.	Miejscowość	Nazwa spółdzielni	Ilość człon.	w tysiącach złotych		
				Fund. wła- sne	Fund. obce	Przec. obró- t mies.
Biała Podlaska						
1	Bukowice	„Zorza“	52	1.102	381	1.623
2	Ciechob Wielki	„Siła“	49	1.611	561	1.786
3	Husinka	„Promień“	74	1.066	50	1.237
4	Konstantynów n. Bugiem	„Ogniwo“	88	3.335	3.333	10.774
5	Nepie	„Podlasianka“	86	3.403	2.218	5.615
6	Serpelice	„Zgoda“	95	2.996	560	2.964
Bilgoraj						
7	Dobropol	„Włościanin“	94	1.904	421	2.723
8	Radziżcin	„Jedność“	83	3.672	750	3.000
Chełm						
9	Borowica	„Borowiczanka“	122	2.875	1.008	3.324
10	Gałęzów	„Jutrzenka“	58	2.380	352	1.360
11	Majdan Stary	„Pobudka“	88	1.771	428	2.095
12	Marynin	„Przyszłość“	80	2.890	1.236	3.136
13	Maziatrnia	„Jutrzenka“	45	1.800	453	930
14	Mołodutyn	„Zwycięstwo“	97	1.864	215	1.700
15	Nadbużanka	„Bratnia Pomoc“	88	2.154	1.209	—
16	kol. Olchowice	„Przyszłość“	76	2.835	382	2.911
Chmielnik						
17	Bogucice	„Jedność“	68	1.942	2.195	3.013
18	Gacki	„Wspólna Praca“	52	1.756	1.791	2.598
19	Holendry	„Sprawiedliwość“	48	1.556	509	2.576
20	Strojnów	„Ogniwo“	49	1.663	1.265	2.406
21	Wola Zyzna	„Jedność“	57	1.859	1.096	2.085
Częstochowa-Radomsko						
22	Cieleśniki	„Lepsze Jutro“	125	3.268	2.108	6.187
23	Soborzyce	„Jutrzenka“	161	4.474	2.672	6.274
24	Kraszewice	„Przyszłość“	84	3.258	700	2.903
25	Radziechowice	„Nadzieja“	87	2.531	3.015	6.810

L. p.	Miejscowość	Nazwa spółdzielni	Ilość człon.	w tysiącach złotych		
				Fund. wła- sne	Fund. obce	Przec. obró- t. mies.
Garwolin						
26	Ruda Talubska	Sp. Sp.	89	2.419	—	4.871
27	Wola Zabydska	Sp. Sp.	135	6.609	3.472	4.517
Hrubieszów						
28	Annopol	„Jedność“	96	3.230	217	3.333
29	Poturzyn	„Solidarność“	77	2.588	303	4.004
Jędrzejów-Włoszczowa						
30	Dębska Wola	„Jedność“	60	2.300	885	2.064
31	Mnichów	„Mnichowianka“	80	2.122	650	4.291
32	Motkowice	„Motkowianka“	58	1.678	500	2.679
33	Nawarzyce	„Nasza Praca“	64	2.016	845	5.018
34	Prząsław	„Rozwój“	69	1.939	1.757	7.068
35	Raków	„Rakowianka“	69	1.769	700	3.465
36	Sobków	„Sobkowianka“	96	4.045	1.200	4.911
37	Tarnawa	„Tarnawka	83	2.487	1.385	6.385
Jędrzejów-Włoszczowa						
38	Bodziejowice	„Nasza Przyszłość“	123	3.357	500	3.296
39	Dobromierz	„Zgoda“	112	2.933	866	7.252
40	Irządze	„Zgoda“	136	3.392	300	3.508
41	Rogienice	„Kwiat“	56	2.125	727	3.253
42	Wola Wiśniowa	„Zjednoczenie“	86	2.079	—	2.430
43	Zalesie	„Spółnota	74	1.872	420	3.620
Kielec						
44	Brynica	„Jedność Chł.“	72	4.822	923	3.494
45	Brzezinki	„Jedność“	107	4.896	785	3.668
46	Ostojów	„Wyzwolenie“	61	1.862	1.167	6.501
47	Sitkówka	„Ogniwo“	105	1.489	743	2.145
48	Szczukowice	„Dobro Ludu“	111	2.467	995	4.258
Końskie						
49	Borkowice	„Plon“	92	29.846	4.440	15.695
50	Dęba	„Siła“	101	2.725	876	3.983
51	Jakimowice	„Zaufanie“	133	3.603	1.861	3.258
52	Kazanów	„Rzetelność“	115	2.832	460	3.651
53	Kozia Wola	„Ognisko“	100	1.146	3.000	5.154
54	Ruda Białaczewska	„Ogniwo“	79	3.001	1.492	2.673
55	Ruszkowice	„Naprawa“	119	4.487	260	3.645
56	Słupia	„Nadzieja“	138	6.134	874	8.966
57	Węgrzyn	„Świt“	117	3.129	1.751	3.362
58	Wiczkowice	„Jedność“	194	6.017	550	5.274
Kraków						
59	Bieńczyce	„Bieńczycanin“	107	3.960	2.389	11.560
60	Bieżanów	„Jedność“	174	3.497	5.463	6.000
61	Królówka-Muchów.	„Przyszłość“	75	2.349	1.850	3.266
62	Krzyszkowice	„Plon“	102	3.125	106	4.256
63	Mogilany	„Wygoda“	114	2.735	350	3.880
Krasnystaw						
64	Siennica Król. Duża	„Jutrzenka“	84	1.779	745	2.772
65	kol. Zakręcie	„Plon“	112	2.392	200	2.305
Kraśnik						
66	Liśnik Duży	„Kłos“	126	3.065	1.340	5.623
67	Malinie	„Nadzieja“	95	2.019	370	2.252
68	Olbiecin	„Gwiazda“	114	2.142	864	4.249
69	Sulów	„Jedność“	117	2.149	620	5.384
70	Wola Studziańska	„Zgoda“	45	2.197	710	2.313
Krosno						
71	Bratkówka	„Przyszłość“	49	2.940	243	3.515
72	Godowa	„Pszczółka“	159	3.257	499	6.332
73	Grabownica Starz.	„Nadzieja	95	3.307	1.850	4.915
74	Humniska	„Jutrzenka“	111	4.249	500	4.638
75	Kopytowa	„Jedność“	69	2.052	812	3.973
76	Łęki Dukielskie	„Gospodarcza“	208	4.594	574	2.775

L. p.	Miejscowość	Nazwa spółdzielni	Ilość człon.	w tysiącach złotych		
				Fund. wła- sne	Fund. obce	Przec. obró- t mies.
	Krosno					
77	Niepla	„Jutrzenka“	77	2.044	150	3.673
78	Potakówka	„Przedwiośnie	47	1.536	1.438	3.017
79	Swierzowa Pol.	„Zgoda“	130	3.196	1.700	4.523
80	Teodorówka	„Zgoda“	124	2.787	3.216	4.301
81	Wietrzno	„Jedność“	88	2.209	—	4.274
	Lubartów					
82	Parczew	Sp. Sp.	200	4.571	3.087	7.803
	Lublin-Południe					
83	Tarnawa	„Nasza Praca“	150	3.023	200	3.893
	Lublin-Północ					
84	Majdan Kozic Dolnych	„Przyszłość“	74	3.389	520	2.228
85	Sobieska Wola	„Łączność“	103	5.458	2.009	3.531
	Łowicz					
86	Bolimów	„Bolimowianka“	114	5.162	2.410	10.028
87	Klewków	„Klewkowianka“	37	1.545	1.431	2.881
	Łuków					
88	Aleksandrów	„Promień“	100	2.766	202	3.239
89	Fiukówka	„Promień“	146	4.856	400	6.297
90	Okrzeja	„Zorza“	142	4.685	1.910	4.919
91	Sienciaszka	„Gromada“	116	5.309	404	5.005
92	Wola Okrzejska	„Współpraca“	126	3.361	1.643	4.806
93	Zarzeczce	„Przyszłość“	84	5.013	256	6.367
	Miechów					
94	Boszczynek	„Tęcza“	53	2.849	471	4.999
95	Dobiesławice	„Nasz Płon“	108	2.638	2.822	7.271
96	Działoszyce	„Przyszłość“	70	3.315	6.869	15.182
97	Gołaczewy	„Sprawiedliwość“	56	2.413	405	4.213
98	Gołcza	„Dzielność“	52	2.503	1.085	7.248
99	Kamieńczyce	„Jedność“	74	4.249	1.091	6.732
100	Kamienicyce	„Spółnota“	50	2.316	848	2.650
101	Kazimierza Wielka	„Spółnota“	145	7.363	1.389	19.294
102	Kępie	„Ster“	74	3.306	680	4.768
103	Klimontów	„Przyszłość“	89	2.996	2.295	7.002
104	Kościelec	„Przyszłość“	75	2.841	1.040	5.668
105	Łękawa	„Zorza“	58	3.260	1.220	5.926
106	Łętkowice	„Zaranie“	60	7.366	4.170	6.889
107	Nasiechowice	„Zorza“	86	2.133	1.135	4.710
108	Opatkowice	„Jedność“	108	51.66	1.896	5.366
109	Sławice	„Jedność“	35	1.171	5.300	1.775
110	Strzeżów	„Jedność“	67	3.303	1.150	6.189
111	Topola	„Nasza Praca“	100	2.905	684	7.166
112	Wielgus	„Wspólna“	82	4.233	510	5.238
113	Wierzbno	„Wytrwałość“	57	2.384	841	3.885
	Mielec-Tarnów					
114	Chorzeliów	„Przyszłość“	112	3.705	4.377	7.970
115	Chrzastów	„Jutrzenka“	77	1.635	1.361	2.720
116	Padew	„Zgoda“	99	2.414	3.263	7.950
117	Rzochów	„Samopomoc“	93	2.162	851	7.355
118	Wydrza	„Chłop“	120	2.345	4.033	7.038
119	Borzęcin Górny	„Jedność“	164	3.912	2.684	11.900
120	Brzozowa	„Zagroda“	63	2.292	2.735	6.216
121	Gromnik	„Jedność“	120	3.160	2.617	2.000
122	Otfinów	„Przyszłość“	169	4.772	7.932	16.000
123	Pawężów	„Jedność“	63	6.270	500	4.000
124	Piotrkowice	„Zgoda“	109	3.535	609	6.800
125	Siedliska	„Kłos“	120	3.671	2.225	4.800
126	Siemiechów	„Zgoda“	87	4.307	558	4.800
127	Wielopole Moszcz.	Sp. Sp. Kółka Rolniczego	115	3.774	3.269	4.500
128	Zaborów	„Zagon“	112	1.918	2.945	5.560

L. p.	Miejscowość	Nazwa spółdzielni	Ilość człon.	w tysiącach złotych		
				Fund. wła- sne	Fund. obce	Przec. obró- t mies.
	Mińsk Mazowiecki					
129	Czarna	Sp. Sp.	89	2.937	1.356	3.944
130	Kuflew	„Kuflewianka“	83	2.176	1.600	2.451
	Nowy Sącz					
131	Marcinkowice	Sp. Sp. Kółka Rolniczego	102	1.929	625	3.321
	Opoczno-Tomaszów Mazowiecki					
132	Gielniów	„Gielniowianka“	69	3.959	308	4.085
133	Odrzywół	„Łączność“	94	7.416	1.629	10.338
134	Skórkowice	„Przyszłość“	76	5.123	350	6.910
	Ostrowiec					
135	Borogia	„Piast“	56	2.400	529	5.212
136	Brzezcie	„Jutrzenka“	50	1.588	402	3.535
137	Goźlice	„Zgoda“	51	1.268	728	2.454
138	Iwaniska	„Przyszłość“	94	3.672	1.445	8.689
139	Jasieniec Solny	„Jedność“	100	3.867	328	5.230
140	Jędrzejowice	„Jutrzenka“	63	1.635	360	1.420
141	Krzczonowice	„Nadzieja“	49	4.048	1.365	4.114
142	Niedarczów Górny	„Nowość“	118	4.575	1.085	2.209
143	Podole	„Zjednoczenie“	49	2.588	400	2.880
144	Ruda	„Przyszłość“	71	5.354	1.091	2.621
145	Stodoły	„Stodolanka“	85	5.908	620	5.160
	Piotrków					
146	Parzniewice	„Parzniewianka“	95	2.552	780	4.433
147	Sulejów	„Pomoc“	137	9.559	379	23.424
	Puławy					
148	Andrzejów	„Zgoda“	63	3.159	103	2.410
149	Chotcza	„Jutrzenka“	125	3.614	—	3.993
150	Chruślina	„Dźwignia“	108	3.458	2.283	3.747
151	Kamień	„Wisła“	105	1.535	3.428	5.709
152	Łukawica	„Przyszłość“	66	2.016	847	1.862
153	Nowodwór	„Gromada“	120	5.394	1.052	12.917
154	Sielce	„Wygoda“	74	2.563	1.160	4.019
	Radom					
155	Bobrek	„Własna Pomoc“	91	3.348	400	5.580
156	Boże	„Zgoda“	113	3.459	794	4.326
157	Gózd	„Ogniwo“	100	2.804	286	5.984
158	Grzmucin	„Gospodarska“	101	2.853	307	3.847
159	Kłonów	„Dobro Wsi“	108	3.039	1.135	5.202
160	Kuczki	„Przyszłość“	120	3.998	410	6.553
161	Makowiec	„Wygoda“	90	4.406	661	3.287
162	Mniszew	„Zgoda“	84	5.447	1.898	9.035
163	Patków	„Rolnik“	157	7.158	6.143	9.159
164	Sucha	„Jedność“	104	5.153	797	4.897
165	Wieniawa	„Snop“	151	5.419	3.920	7.399
166	Wierzbica	„Wierzbicka“	155	5.063	275	4.611
167	Wilczowola	„Nadzieja“	77	3.213	210	4.436
168	Wsola	„Spójnia“	132	5.000	500	8.235
	Rzeszów					
169	Gnojnica	„Zgoda“	77	3.254	1.037	3.547
170	Nawsie Górne	„Jedność“	150	2.449	214	1.533
	Siedlce					
171	Groszki	„Zgoda“	76	2.141	2.755	3.571
172	Hołubla	„Przyszłość“	58	2.154	1.488	5.290
173	Kózki	„Nadzieja“	63	1.824	1.202	6.413
174	Paprotnia	„Podlasianka“	70	2.170	1.830	6.869
175	Podnieśno	„Jedność“	72	2.825	512	3.304
	Skierniewice					
176	Grzymkowiec	„Promień“	45	2.081	3.594	8.311
177	majątek Popień	„Spójnia“	73	4.053	1.856	2.708



Obwieszczenia Urzędowe

Zarządzenie o cenach za drób rzeźny

(z dnia 26 września 1941 r. Dz. Rozp. Nr. 91)

Maksymalne ceny produkcyjne za żywy nietuczony drób rzeźny.

Dla sprzedaży żywego nietuczonego drobiu rzeźnego przez producenta ustanawia się następujące maksymalne ceny (maksymalne ceny produkcyjne):

gęsi	7.— Zł. za sztukę
kaczki	3.— „ „ „
kury na rosół	2.40 „ „ „
koguty młode	1.60 „ „ „

Ustalone maksymalne ceny produkcyjne rozumieją się przy wadze minimalnej

za gęś	o 3.50 kg. za sztukę
za kaczkę	o 1.75 „ „ „
za kurę na rosół	o 1.50 „ „ „
za koguta młodego	o 1.— „ „ „

Przy wadze mniejszej muszą być poczynione odpowiednie potrącenia.

Drób musi być w pełnym pierzu lub wolno go sprzedawać najwcześniej 14 dni po ostatnim skubaniu.

Skupujący lub dopuszczone zbiornice dla drobiu rzeźnego mogą przy dostawie drobiu rzeźnego do tuczarni doliczać do swych cen nabycia dodatek w wysokości:

—,60 Zł. za każdą gęś, —,40 Zł. za każdą kaczkę, —,30 Zł. za każdą kurę na rosół lub koguta młodego przy dostawie drobiu franco środek transportowy w miejscu załadowania. Koszt przewozu i wszystkie inne koszty ponosi od miejsca załadowania tuczarnia.

Maksymalne ceny konsumcyjne za bity nietuczony drób rzeźny.

Za bity nietuczony drób rzeźny ustala się dla sprzedaży konsumentom następujące maksymalne ceny (maksymalne ceny konsumcyjne):

gęsi	9.— Zł. za sztukę
kaczki	3.75 „ „ „
kury na rosół	3.— „ „ „
koguty młode	2.25 „ „ „

Ustalona maksymalna cena konsumcyjna rozumie się za każdą sztukę bitego i oskubanego drobiu, zaś za nieskubany drób należy obliczyć cenę niższą o 1 Zł. za każdą sztukę.

Ustalone maksymalne ceny konsumcyjne za kaczki, kury na rosół i koguty młode rozumieją się za bite i oskubane zwierzęta za każdą sztukę. Za nieskubane zwierzęta należy obliczyć cenę niższą o —,50 Zł. za każdą sztukę.

Maksymalne ceny dla sprzedaży drobiu rzeźnego przez tuczarnie drobiu.

Dla sprzedaży drobiu rzeźnego przez tuczarnie drobiu innym tuczarniom i hurtownikom obowiązują następujące maksymalne ceny:

żywe nietuczone gęsi	10.— Zł. za każdą sztukę
żywe nietuczone kaczki	4.50 „ „ „ „

bite tuczone gęsi	3.60 Zł. za każdy kilogram
bite tuczone kaczki	4.— „ „ „ „
bite koguty młode	3.40 „ „ „ „
bite kury na rosół	3.— „ „ „ „
bite wypatroszone koguty młode	3.70 „ „ „ „

Maksymalne ceny za żywe nietuczone gęsi i kaczki rozumieją się za każdą sztukę netto franco granica wzgl. franco stacja odbiorcza przy wadze przeciętnej co najmniej 3 kg. za każdą gęś i 1.3 kg. za każdą kaczkę na granicy, wzgl. na stacji odbiorczej. Sprzedawca obowiązany jest dbać o przyjęte w handlu karmienie i pojenie zwierząt przed i podczas przewozu stosownie do jego przypuszczalnego czasu trwania.

Maksymalne ceny za bite gęsi, kaczki, kury na rosół i koguty młode rozumieją się za towar tuczony według wa-

Czytajcie także „Gospodarkę Wyżywienia“

gi za każdy kilogram franco środek transportowy w miejscu załadowania w opakowaniu przyjętym w handlu.

Za opakowanie wolno sprzedawcy doliczyć po 50 gr. za każdą gęś, po 30 gr. za każdą kaczkę, po 20 gr. za każdą kurę na rosół lub za każdego koguta młodego. Sprzedawca jednak jest obowiązany do zbonifikowania trzech czwartych kwoty zaliczonej, jeżeli opakowanie zostanie mu zwrócone franco i w stanie zdolnym do użytku.

Maksymalne ceny konsumcyjne za tuczony drób rzeźny.

Dla sprzedaży drobiu rzeźnego z tuczarni obowiązują następujące maksymalne ceny (maksymalne ceny konsumcyjne):

	Złotych za każdy kilogram
1. wczesne gęsi tuczone:	
w Warszawie	6.70
w Krakowie	6.60
w pozostałym obszarze Generalnego Gubernatorstwa	6.50
2. gęsi:	
w Warszawie	4.40
w Krakowie	4.30
w pozostałym obszarze Generalnego Gubernatorstwa	4.20
3. kaczki:	
w Warszawie	4.80
w Krakowie	4.70
w pozostałym obszarze Generalnego Gubernatorstwa	4.60
4. kury na rosół:	
w Warszawie	3.80
w Krakowie	3.70
w pozostałym obszarze Generalnego Gubernatorstwa	3.60

	Złotych za każdy kilogram
5. koguty młode:	
w Warszawie	4.20
w Krakowie	4.10
w pozostałym obszarze Generalnego Gubernatorstwa	4.—
6. koguty młode wypatroszone:	
w Warszawie	4.50
w Krakowie	4.40
w pozostałym obszarze Generalnego Gubernatorstwa	4.30

Ustalono maksymalne ceny za bite gęsi, kaczki, kury na rosół i koguty młode rozumieją się za towar I jakości (w pełnym pierzu z otluszczeniem), według wagi za każdy kilogram netto. Towar musi być bity i czysto oskubany. Sprzedaż żywego, tuczonego drobiu jest zakazana.

Za konsumenta uważa się również restauracje, hotele, kantyny itd.

Wczesne gęsi tuczne w myśl niniejszego zarządzenia są to gęsi tuczne, które sprzedają się do dnia 31 sierpnia danego roku i które w tymże roku są wylężone.

Za towar gorszej jakości należy udzielić z ustalonych wyżej cen opustu odpowiedniego do obniżenia jakości, co najmniej jednak 10%.

Przy dostawie tuczonego i bitego drobiu do przedsiębiorstw handlu detalicznego należy z maksymalnych cen konsumcyjnych udzielić opustu w wysokości —.30 zł za każdy kg franco sklep.

Spis przemysłowy

Urząd Statystyczny w Rządzie Generalnego Gubernatorstwa zarządził na dzień 15 października 1941 r. przeprowadzenie spisu przemysłowego, obejmującego przedsiębiorstwa przemysłowe, handlowe, rzemieślnicze, przemysłu domowego i chałupniczego i wszystkie pozostałe zajęcia przemysłowe. Spis obejmuje nie tylko zakłady zarobkowe, lecz również zakłady użyteczności publicznej i zakłady pracy o charakterze prywatnym, spółdzielczym lub publiczno-prawnym.

Kwestionariusze spisu obejmują m. in. ogólne dane o zakładzie pracy, jego zarządzie, formie prawnej, obrocie, przedmiocie działalności i rodzaju przedsiębiorstwa, dalsze dane ogólne o pracownikach zakładu, maszynach i pojazdach itd. Spisy przeprowadzają w miastach zarządy miejskie, na wsi zaś władze gminne.

Reglamentacja przewozu produktów rolnych

W związku z reglamentacją przewozu produktów rolnych wyjaśniamy, że przewóz kolejną lub w ruchu drogowym i przewóz w komunikacji pocztowej tłuszczów, mięsa i produktów zbożowych w ilościach do 3 kg (w tym powyżej pół kg masła i 1 kg mięsa) nie podlegają żadnym ograniczeniom ani rekwizycjom. (Patrz obwieszczenie z dnia 6 września 1941 r. Dziennik Urzędowy Nr. 66).

Reglamentacja przewozu artykułów obejmuje transporty tych artykułów, a w szczególności zboża, produktów zbożowych i roślin strączkowych w stanie suchym, bydła,

świń powyżej 20 kg i owiec oraz mięsa i produktów mięsnych, wreszcie masła i innych tłuszczów jadalnych. Przy transporcie zboża i produktów zbożowych, roślin strączkowych w stanie suchym, masła i innych tłuszczów jadalnych na podstawie urzędowego zezwolenia, kierownik transportu powinien posiadać poświadczenie dostawy, zaopatrzone w pieczęć właściwej władzy. Poświadczenie to winien on posiadać przy sobie i w wypadku kontroli przedstawić organom policyjnym.

Transport powyższych produktów do zbiornicy odbywać się może bez poświadczenia. W wypadku kontroli kierownik transportu otrzymuje od kontrolującego urzędnika policji zaświadczenie konwoju, które przy dostarczaniu przewożonych produktów winien oddać zbiornicy. Przy transporcie zboża, produktów zbożowych lub roślin strączkowych przez osoby pokrywające zapotrzebowanie z własnych produktów, w drodze do młyna lub z młyna, albo też z miejsca wymiany, wystarczy posiadanie karty przemysłowej.

Dla transportu bydła, świń ponad 20 kg i owiec poza obrębem gminy stałego pobytu, potrzebne jest:

- urzędowe wezwanie, polecające dostawę na targ zwierząt ubojowych,
- z targu na zwierzęta ubojowe, poświadczenie kierownika targu lub kartka ubojowa (przewóz do najbliższej stacji kolejowej jest wolny),
- z targu na bydło rzeźne i hodowlane; poświadczenie konwoju, które winien wystawić posterunek policyjny w miejscu targowym przed opuszczeniem targu.

Poświadczenie to należy oddać wójtowi gminy miejsca przeznaczenia (u handlarzy bydłem wystarczające jest poświadczenie, zezwalające na handel bydłem rzeźnym i hodowlanym),

- we wszystkich innych przypadkach poza obrębem gminy stałego miejsca zamieszkania: poświadczenie

Czytajcie książki fachowe!

wójta o celu transportu oraz o czasie jego wykonania.

Dla transportu mięsa i produktów mięsnych poza obrębem gminy stałego miejsca zamieszkania kierownicy transportu otrzymują zwyczajne poświadczenie dostawy.

Wprowadzenie kart pracy

Zarządzeniem z dnia 23 września r. b. (Dz. Rozp. Nr 89) zostały wprowadzone karty pracy dla następujących gałęzi gospodarczych:

- spraw komunikacyjnych,
- górnictwa,
- przemysłu chemicznego,
- przemysłu kauczukowego i azbestowego,
- przemysłu włókienniczego,
- przemysłu papierniczego,
- przemysłu drukarskiego,
- przemysłu skórzanego i linoleowego,

Zarządzenie wchodzi w życie od 15 października r. b. Od tej daty więc pracownicy (również praktykanci, terminatorzy itp.) wymienionych gałęzi gospodarczych mogą być zatrudnieni tylko wtedy, jeżeli posiadają kartę pracy.

PORADY § PRAWNE

Opodatkowanie dotacji specjalnych

Jak wiadomo, dotacje wszelkiego rodzaju są przez władze skarbowe doliczane do dochodu, a więc podlegają opodatkowaniu podatkiem dochodowym (sumy doliczalne). Spółdzielnie rolniczo-handlowe, zwłaszcza w roku bieżącym, otrzymały dotacje specjalne na pewne inwestycje, jak np. budowa magazynów, spichrzów itp. urządzeń. Prowadzone są starania u władz skarbowych, aby tego rodzaju dotacje nie były doliczane do wymiaru podatku dochodowego.

W związku z powyższym wzywa się zainteresowane spółdzielnie, aby informowały Związek Rewizyjny o tych wypadkach, gdy urzędy skarbowe doliczają do wymiaru podatku i opodatkowują dotacje, otrzymane przez spółdzielnię na budowę spichrzów, magazynów itp. Dotyczyć to będzie nielicznych wypadków z roku ubiegłego, w szczególności będzie jednak dopiero aktualne w roku przyszłym (rok gospodarczy 1941). Na podstawie otrzymanych informacji podjęte będą starania u władz skarbowych o uzyskanie zwolnień indywidualnych od opodatkowania dotacji w podatku dochodowym.

Aktualne opłaty stemplowe

Inspektorat Finansowy w Krakowie opracował okólnik zawierający tabelę opłat stemplowych mających zastosowanie w przedsiębiorstwach handlowych. Poniżej podajemy wiatki z powyższego okólnika odnośnie zagadnień szczególnie aktualnych przy prowadzeniu przedsiębiorstwa spółdzielni:

L. p. 'Przedmiot pobierania opłaty	Wysokość opłaty stemplowej zł.	Art. ustawy o opl. stemplowych
1. Podania, pisma itp. wniesione do władz wszelkiego rodzaju	5.—	145
Załączniki	0.50	154
2. Wnioski o zwolnienie, zmniejszenie albo umorzenie podatków, ceł itp. o ile wnioskodawca posiada ustawowe prawo do ulg tego rodzaju	wolne od opłaty	142 lit. 7
3. Wnioski o uchylenie, zmianę nakazu płatniczego, celnego przy sumie do zł 50.—	wolne od opłaty	147
od zł 50.— do zł 100.—	0.50	
ponad zł 100.—	2.—	
Załączniki	wolne od opłaty	
4. Wnioski o zezwolenie dewizowe na przekazanie pieniędzy zagranicę przy sumie do zł 200.—	wolne od opłaty	142 lit. 24
ponad zł 200.—	5.—	
5. Wnioski dotyczące podatków, ceł i inn. opłat o ile nie zmierzają do zmiany wzgl. uchylenia nakazu płatniczego lecz tylko		

L. p.	Przedmiot pobierania opłaty	Wysokość opłaty stemplowej zł.	Art. ustawy o opl. stemplowych
	do odroczenia terminu zapłaty, rozłożenia na raty itp.	3.—	147
6.	Złożone do urzędów pisma i wnioski w sprawach publicznych	wolne od opłaty	142 lit. 1
7.	Cesja wierzytelności wzgl. jakiegoś prawa	1% od świadczenia	66 i 70
8.	Umowa najmu wzgl. dzierżawy	1% od świadczenia najemcy wzgl. dzierżawcy	88
9.	Pełnomocnictwa:		
a)	ogólne	5.—	111 ust. 1
b)	do zastępstwa przed sądami i urzędami	3.—	111 ust. 2
c)	do zastępstwa przed sądem grodzkim i do odbioru sumy pieniężnej ponad zł 500.—	1.—	111 ust. 2
d)	pełnomocnictwo odstepujące pełnomocnictwo dalej (substytucja)	wolne od opłaty	112 lit. 1
e)	do odbioru pieniędzy do zł 500.—; rzeczy ruchomej bez względu na wartość; sumy pieniężnej z tytułu stosunków służbowych bez względu na wysokość	wolne od opłaty	112 lit. 10
f)	pełnomocnictwo pocztowe	wolne od opłaty	112 lit. 11
g)	pełnomocnictwo do czynności w sprawie karnej, w postępowaniu administracyjnym oraz karno-skarbowym	wolne od opłaty	112 lit. 2

Każdy egzemplarz pełnomocnictwa albo odpis należy traktować według przytoczonych wyżej zasad.

Do wszystkich przytoczonych powyżej opłat stemplowych pobiera się 10% dodatek.

Opłatę stemplową uiszcza się bądź w znaczkach stemplowych bądź w kasie urzędu skarbowego (urząd opłat stemplowych).

Przy umowie najmu wzgl. dzierżawy (punkt 8) pobiera się opłatę od sumy najmu za określony czas, o ile umowa przewiduje czas trwania, najwyżej jednak za 17 lat. O ile umowa jest zawarta na czas nieograniczony, pobiera się opłatę od sumy świadczeń najemcy (czynsz itp.) za okres lat pięciu.

OGŁOSZENIA REJESTROWE I STATUTOWE

OBIĄSIENIE ZNAKÓW: N-ry DOLNE Z PRAWEJ STRONY: Nr ogłoszenia w piśmie i kolejność ogłoszeń kilkakrotna.

CENNIK OGŁOSZEŃ SPÓŁDZIELNI: Ogłoszenia rejestrowe: pierwszy wpis — zł 80.—; zmiany w rejestrze — zł 30.—, za każde ogłoszenie likwidacyjne — zł 30.—. Ogłoszenie o walnym zgromadzeniu — zł 45.—. Ogłoszenie bilansu w tabeli — zł 80.—, oddzielnie — zł 160.—.

Zmiany statutów

Walne Zgromadzenie członków Powiatowej Spółdzielni Rolniczo-Handlowej w Warszawie z odpowiedzialnością udziałami, odbyte w dniu 30 kwietnia 1941 r. uchwaliło zmniejszyć wysokość udziału statutowego ze zł 250.— na zł 50.—. Spółdzielnia gotowa jest na żądanie zaspokoić wszystkich wierzycieli niezgadzających się na powyższą zmianę, których wierzytelności istnieć będą w dniu trzeciego ogłoszenia, względnie złożyć do depozytu sądowego kwoty potrzebne na zabezpieczenie wierzytelności niepłatnych lub spornych. Wierzyciele, którzy nie zgłoszą się do Spółdzielni w przeciągu trzech miesięcy od podanego wyżej terminu, uważani będą za zgadzających się na uchwaloną zmianę statutu.

S-454/Ogl. III.

„Zwyczajne Walne zebranie Kasy Slefczyka we Fryszaku w dniu 18 maja 1941 r. uchwaliło zmianę statutu § 40 co do wysokości udziałów i zniżyło udział do kwoty 20 zł. W myśl art. 73 ust. o Spółdzielniach podaje się do wiadomości wszystkim członkom, że Spółdzielnia jest gotowa na żądanie wierzycieli zaspokoić wszystkie ich roszczenia. Wierzycieli, którzy się nie zgłoszą do Spółdzielni w przeciągu trzech miesięcy od tego dnia, uważać się będzie za zgadzających się na zamierzoną zmianę”.

S-456/Ogl. III.

Na podstawie uchwały Walnego Zgromadzenia członków Spółdzielni Mleczarskiej w Łukowie zarejestrowanej z ograniczoną poręką z dnia 11 maja 1941 r. została zniesiona dodatkowa odpowiedzialność członków za zobowiązania Spółdzielni. Wszyscy wierzyciele powyższej Spółdzielni niezgadzający się na zamierzoną zmianę mogą zgłosić swoje pretenzje do Zarządu Spółdzielni w przeciągu trzech miesięcy od daty trzeciego ogłoszenia.

S-457/Ogl. III.

Na podstawie uchwały Walnego Zgromadzenia członków Spółdzielni Mleczarskiej z o. o. w Jasząbce Nowej z dnia 18 maja 1941 r. została zniesiona dodatkowa pięciokrotna odpowiedzialność członków za zobowiązania Spółdzielni. Wszyscy wierzyciele powyższej Spółdzielni niezgadzający się na zamierzoną zmianę mogą zgłosić swoje pretenzje w przeciągu trzech miesięcy od daty trzeciego ogłoszenia do Zarządu wymienionej Spółdzielni.

S-458/Ogl. III.

Na podstawie uchwały Walnego Zgromadzenia członków Spółdzielni Mleczarskiej z o. o. w Lisiej Górze z dnia 15 czerwca 1941 r. o połączeniu tej Spółdzielni z Okręgową Mleczarnią Spółdzielczą „Wola Rzędzińska” w Tarnowie została równocześnie zniesiona odpowiedzialność dodatkowa członków za zobowiązania Spółdzielni. Wszyscy wierzyciele powyższej Spółdzielni niezgadzający się na zamierzoną zmianę, mogą swoje pretenzje w przeciągu 3 miesięcy od daty 3 ogłoszenia zgłosić do Zarządu wymienionej Spółdzielni.

S-459/Ogl. III.

Na Walnych Zgromadzeniach członków Banku Spółdzielczego zarejestrowanego z ogr. odp. w Krośnie i Towarzystwa Zaliczkowego zarejstr. z nieogr. odp. w Krośnie odbytych w dniu 28 września 1941 r. uchwalono połączenie Banku Spółdzielczego w Krośnie z Towarzystwem Zaliczkowym w Krośnie, którego Statut jako Spółdzielni przyjmującej przyjęło za obowiązujący obie Spółdzielnie. Wskutek tego dotychczasowa odpowiedzialność członków Banku Spółdzielczego w Krośnie za zobowiązania tej Spółdzielni deklarowanymi udziałami i dodatkowa odpowiedzialność do dwukrotnej wysokości łyżche udziałów zostaje stosownie do statutu Towarzystwa Zaliczkowego w Krośnie podniesiona do nieograniczonej odpowiedzialności. Bank Spółdzielczy oświadcza gotowość zaspokojenia wszystkich wierzycieli, których wierzytelności istnieć będą w dniu 3-go ogłoszenia tego zawiadomienia. Wierzycieli, którzy nie zgłoszą swych pretenzji w czasokresie 3 miesięcy od tego terminu uważać się będzie za zgadzających się na zmianę statutu o odpowiedzialności członków Banku Spółdzielczego w Krośnie.

11/Sp/Ogl. I.

Walne Zgromadzenie członków Spółdzielni Mleczarskiej z ogr. odpow. w Tuchowie odbyte w dniach 30 marca i 17 czerwca 1941 przyjęło nowy statut wzorcu związkowego dla mleczarni okręgowych, według którego firma spółdzielni brzmieć będzie: Okręgowa Mleczarnia Spółdzielcza w Tuchowie z odpowiedzialnością udziałami. Zmieniony art. 4 ustęp pierwszy nowego statutu brzmieć będzie: Przedmiotem przedsiębiorstwa spółdzielni jest prowadzenie wspólnego przerobu i zbytu nabiału i jej dostarczanych przez członków oraz wspólne nabywanie i dostarczanie członkom artykułów potrzebnych w gospodarstwie hodowlanym i nabiałowym. Spółdzielnia może nadto rozszerzać swą działalność na producentów mleka i jej z terenu swego działania, nie będących jej członkami. Art. 38 otrzymuje nowy punkt 7: zwroty i nadpłaty (zyski) pochodzące z obrotów z nieczłonkami. Odpowiedzialność trzykrotną znosi się, wprowadzając odpowiedzialność udziałami. Udział obniża się z złotych 10 na złotych 5. Wierzycieli nie zgadzających się na powyższe zmiany wyzywa się do zgłoszenia się w Spółdzielni w ciągu 1 miesiąca od dnia trzeciego ogłoszenia. Spółdzielnia wyraża gotowość ich zaspokojenia. Wierzycieli, którzy nie zgłoszą się w podanym terminie uważać się będzie za zgadzających się na powyższe zmiany.

25/Sp/Ogl. I.

RS. I. 110. Sąd Okr. Jasło.

W sprawie Spółdzielni Mleczarskiej z ogr. odp. w Olpinach wskutek wniosku o zarejestrowanie zmiany statutu w przedmiocie zniesienia udziału wyznacza się termin do rozprawy nad zamierzoną zmianą na dzień 29 listopada 1941 godz. 9, sala Nr. 35 i wyzywa się na tę rozprawę wierzycieli, którzy nie zostali zaspokojeni lub zabezpieczeni, wierzyciele ci mogą na rozprawie zgłosić sprzeciw.

R 87/Sp.

Walne Zgromadzenie Członków Składnicy Kółek Rolniczych w Nowym Sączu, stowarzyszenie spółdzielcze z ograniczoną odpowiedzialnością, w dniu 9 września 1941 uchwaliło jednogłośnie zmienić dotychczasowy statut na nowy, opracowany przez Związek Rewizyjny w Generalnym Gubernatorstwie, dla spółdzielni rolniczo-handlowych. Z przyjęciem nowego statutu zmieniono dotychczasową nazwę firmy na „Landwirtschaftliche Kreishandelsgenossenschaft mit

Anteilshaltung in Neu Sandez”, względnie „Powiatowa Spółdzielnia Rolniczo-Handlowa z odpowiedzialnością udziałami w Nowym Sączu”. Wysokość udziału wynosi zł. 25.— z tym, że jeżeli członek posiada więcej niż 50 ha ornej ziemi, to od pierwszych 50 ha wyznacza mu się 5 udziałów, a od każdych następnych 30 ha obowiązują jest zadeklarować po jednym dalszym udziale. Równocześnie zniesiono dodatkową odpowiedzialność jednokrotną na odpowiedzialność udziałami. Podjęto również jednogłośnie uchwałę o połączeniu się ze Spółdzielnią Rolniczo-Handlową „Zagon”, z odpowiedzialnością udziałami w Nowym Sączu na następujących zasadach: Spółdzielnią przyjmującą jest Składnica Kółek Rolniczych, stowarzyszenie spółdzielcze z ograniczoną odpowiedzialnością w Nowym Sączu, a spółdzielnią przejmowaną Spółdzielnia Rolniczo-Handlowa „Zagon” z odpowiedzialnością udziałami w Nowym Sączu. Statutem obowiązującym jest statut Spółdzielni przejmującej. Podstawą rachunkową połączenia są bilanse obu łączących się spółdzielni, sporządzone według ustawy i zesłane po dzień 31. 12. 1940, oraz sprawdzone przez rewidentów Związku Rewizyjnego Spółdzielni w Generalnym Gubernatorstwie. Powyższe podajemy do wiadomości zgodnie z art. 73 ust. o spółdz., przy czym oświadczamy, że Spółdzielnia gotowa jest na żądanie zaspokoić wszystkich wierzycieli, których wierzytelności istnieć będą w dniu ostatniego, t. j. trzeciego ogłoszenia, względnie złożyć do depozytu sądowego kwoty, potrzebne na zaspokojenie wierzycieli niepłatnych lub spornych, zaś wierzycieli, którzy się nie zgłoszą do Spółdzielni w ciągu 3-ch miesięcy od tego dnia uważać się będzie za zgadzających się na zamierzone zmiany statutu i łączenie się spółdzielni.

86/Sp/Ogl. I.

Polska Spółdzielnia Oszczędności i Pożyczek z trzykrotną odpowiedzialnością ograniczoną w Bukowsku w likwidacji, oraz Polska Spółdzielnia Handlowa z ogranicz. udziałami w Bukowsku, pow. Sanok — podają do wiadomości, że pierwszą uchwałą Walnego Zgromadzenia członków z dnia 17 sierpnia b. r., druga uchwałą Walnego Zgromadzenia członków z dnia 19 października b. r. 1941 r. powzięły uchwały połączenia się z Kasą Slefczyka z odpow. nieograniczoną w Bukowsku, wobec czego zmieniona została wysokość udziałów w Polskiej Spółdzielni Oszczędności i Pożyczek ze zł. 90.— na zł. 10.— i odpowiedzialność z trzykrotnej na nieograniczoną, a w Polskiej Spółdzielni Handlowej ze zł. 25.— na zł. 10.— i odpowiedzialność z odpowiedzialności udziałami na odpow. nieogran. Obie Spółdzielnie gotowe są na żądanie w związku z powyższą zmianą zaspokoić wszystkich wierzycieli, których wierzytelności istnieć będą w dniu ostatniego ogłoszenia, względnie złożyć do depozytu sądowego kwoty potrzebne do zabezpieczenia wierzytelności niepłatnych lub spornych, jednak wierzycieli, którzy nie zgłoszą się do Spółdzielni w ciągu trzech miesięcy od ostatniego ogłoszenia, uważać będą za zgadzających się na zamierzoną zmianę.

83/Sp/Ogl. I.

Nr. S. 57.

W rejestrze spółdzielni Wydziału Zamiejscowego Piotrkowskiego Sądu Okręgowego w Częstochowie wpisano: Okręgowa Spółdzielnia „Społem” z odpowiedzialnością udziałami w Klomnicach. Uchwałą Rady Nadzorczej z 5. 4. 1941 roku został powołany Wacław Foks, jako zastępca członka zarządu. Uchwałą walnego zebrania delegatów z 7. 12. 1940 r. zmieniono brzmienie art. 32 statutu.

R. 54.

Nr. S. 52.

W rejestrze spółdzielni Wydziału Zamiejscowego Piotrkowskiego Sądu Okręgowego w Częstochowie wpisano: Zjednoczony Bank Mieszczański Rolniczy, Spółdzielnia z odpowiedzialnością ograniczoną w Radomsku. Dnia 12. 4. 1941 r. wpłynął wniosek o zmianę odpowiedzialności za zobowiązania spółdzielni z dwudziestokrotnej na dziesięciokrotną. Odpowiedzialność każdego członka za zobowiązania spółdzielni jest dziesięciokrotną w stosunku do ilości posiadanych udziałów. Uchwałą Walnego Zgromadzenia z dnia 27. 10. 1940 r. uchwalono połączenie spółdzielni Zjednoczony Bank Mieszczański-Rolniczy z ogr. odpow. w Radomsku ze spółdzielnią Powiatowy Bank Spółdzielczy z ogr. odp. w Radomsku z tym, że ta ostatnia jest spółdzielnią przejmującą.

R. 79.

Nr. S. 53.

W rejestrze spółdzielni Wydziału Zamiejscowego Piotrkowskiego Sądu Okręgowego w Częstochowie wpisano: Włosiańska Spółdzielnia Rolniczo-Handlowa w Radomsku. Firma spółdzielni brzmi: Landwirtschaftliche Kreisgenossenschaft-Radomsko Powiatowa Spółdzielnia Rolniczo-Handlowa z odpowiedzialnością udziałami w Radomsku. Na miejsce dotychczasowych członków powołani zostali do Zarządu: Jan Forecki, Stricker Ferdinand i Erhard Jensen. Spółdzielnia otworzyła filię w Żytnie, Dmennie, Kobieliach Wielkich, Przyrowie i Klomnicach, a wykreślono filię w Przedborzu. Zarząd od dnia 30 kwietnia 1941 r. stanowią: Jan Forecki, Erhard Jensen i Edmund Rechiegler. Obecna nazwa Spółdzielni brzmi Powiatowa Spółdzielnia Rolniczo-Handlowa z odp. udziałami w Radomsku — Landwirtschaftliche Kreishandelsgenossenschaft, Genossenschaft mit Anteilshaltung in Radomsko. Udział wynosi 25 zł. Każdy członek

R. 80.

Nr. S. 51.

W rejestrze spółdzielni Wydziału Zamiejscowego Piotrkowskiego Sądu Okręgowego w Częstochowie wpisano: Włosiańska Spółdzielnia Rolniczo-Handlowa w Radomsku. Firma spółdzielni brzmi: Landwirtschaftliche Kreisgenossenschaft-Radomsko Powiatowa Spółdzielnia Rolniczo-Handlowa z odpowiedzialnością udziałami w Radomsku. Na miejsce dotychczasowych członków powołani zostali do Zarządu: Jan Forecki, Stricker Ferdinand i Erhard Jensen. Spółdzielnia otworzyła filię w Żytnie, Dmennie, Kobieliach Wielkich, Przyrowie i Klomnicach, a wykreślono filię w Przedborzu. Zarząd od dnia 30 kwietnia 1941 r. stanowią: Jan Forecki, Erhard Jensen i Edmund Rechiegler. Obecna nazwa Spółdzielni brzmi Powiatowa Spółdzielnia Rolniczo-Handlowa z odp. udziałami w Radomsku — Landwirtschaftliche Kreishandelsgenossenschaft, Genossenschaft mit Anteilshaltung in Radomsko. Udział wynosi 25 zł. Każdy członek

powinien przy przystąpieniu do spółdzielni zadeklarować przynajmniej jeden udział. Jeżeli członek posiada więcej niż 10 ha. ornej ziemi, to od każdego następnego pełnych 10 ha. obowiązany jest zadeklarować po nowym następnym udziale. Zadeklarowane udziały wpłaca się w całości przy zadeklarowaniu. Zarządowi nie wolno: 1) przyjmować wkładów oszczędnościowych, 2) sprzedawać towarów na kredyt, bez zezwolenia Rady, 3) udzielać komukolwiek gwarancji i zyr grzeźnościowych, 4) brać od kogokolwiek grzeźnościowych weksli, zyr lub innych gwarancji, 5) nabywać, zbywać nieruchomości bez zezwolenia Rady Nadzorczej. Na podstawie uchwały Walnego Zgromadzenia Członków Spółdzielni z 9. 6. 1941 r. i 31. 5. 1941 r. zmieniono art. 1, 2, 6, 7, 8, 21, 22, 42, 44 statutu. R. 81.

Walne Zgromadzenie Spółdzielni Mleczarskiej w Ropie uchwaliło w miejsce dotychczas obowiązującego statutu przyjąć statut nowy dla Mleczarni Okręgowej w/g wzoru Związku Rewizyjnego. W związku z tym zniesiono dodatkową odpowiedzialność, a pozostawiono odpowiedzialność udziałami. Firma Spółdzielni będzie odłąd brzmiała „Okręgowa Mleczarnia Spółdzielcza w Ropie z odpowiedzialnością udziałami”. Udział będzie wynosił zł. 10.— od każdej zadeklarowanej przez członka krowy. Wzywa się wszystkich wierzycieli niezgażających się na powyższe zmiany do zgłaszania swych roszczeń w terminie ustawowym, celem ich zaspokojenia. S. 3/Ogl. I.

Do rejestru spółdzielni Sądu Okręgowego w Piotrkowie pod Nr. porz. 183, a kol. 16 w dniu 3 września 1941 roku wpisano: „Wpłynął wniosek Spółdzielni Mleczarskiej „Nadzieja” w Żółtowie z odpowiedzialnością udziałami” w przedmiocie obniżenia udziału z 20 zł na 10 złotych. W związku z powyższym Sąd wyznaczył termin rozprawy nad zamierzoną zmianą na dzień 26 listopada 1941 roku na godz. 12 w lokalu Sądu Rejestrowego w Piotrkowie i wzywa przez niniejsze ogłoszenie w czasopiśmie „Spółdzielnia” wszystkich wierzycieli Spółdzielni, którzy mimo zgłoszenia się w terminie nie zostali przez Spółdzielnię zaspokojeni lub zabezpieczeni. R. 133.

I. RS. 57.

Sąd Okręgowy w Jasle Wydział Zamiejscowy w Sanoku zarządza uwidocznienie w rejestrze Spółdzielni przy Firmie „Łemkiwskyj Sojuz Kooperatyw w Sanoku” zmiany nazwy Firmy na: „Okrężna Rylczy-Torhowelna Kooperatywa z widowidalnictwem” w Sanoku — Landwirtschafliche Kreishandels-genossenschaft mit Anteilshaltung in Sanok” oraz, że w miejsce dotychczasowych członków zarządu wybrani zostali: inż. Omeljan Tarnawski, na naczelnego dyrektora, Nikola Charchalis na dyrektora handlowego, Andrij Nehowycz na dyrektora buchaltera. R. 132.

Nr. V. 1. RS. III. 279 i 300.

Dnia 23 września 1941. Do Sądu Okręgowego w Jasle Wydział Zamiejscowy w Sanoku wpłynął wniosek Spółdzielni Handlowej „Rolnik” w Brzozowie i Spółdzielni Składnica Kółek Rolniczych w Brzozowie w likwidacji o zarejestrowanie połączenia się ich z tym, że przejmując jest pierwsza. Z uwagi, że ta ostatnia przewiduje mniejszą odpowiedzialność statutową członków wzywa się wszystkich wierzycieli spółdzielni „Składnica Kółek Rolniczych” w Brzozowie, którzy mimo zgłoszenia się w ogłoszonym terminie, t. j. do dnia 15. 9. 1941 nie zostali zaspokojeni lub zabezpieczeni do zgłoszenia ewentualnego sprzeciwu przeciwko zamierzonemu połączeniu się powyższych spółdzielni na rozprawie w dniu 21 listopada 1941 — godzina 10, biuro Nr. 11, na którą wzywa się także Zarządy obu Spółdzielni. R. 2.

II RS. I. 153.

Sąd Okręgowy w Tarnowie. Dnia 16 lipca 1941 r. wpisano do rejestru Spółdzielni przy firmie Powiatowa Kasa Rekodzielnicza Spółdzielnia z nieograniczoną odpowiedzialnością, że firma spółdzielni otrzymuje brzmienie Rolnicza Kasa Zaliczkowa Spółdzielnia z nieograniczoną odpowiedzialnością w Mielcu, że udział został znizony na 25 złotych i że pismem przeznaczonym do ogłoszeń Spółdzielnia jest czasopismo Związek Spółdzielni Rolniczych i Zarobkowo-Gospodarczych i że zmieniono § 1, 5, 46, 49 i 50 statutu. R. 94.

II. RS. I. 58.

Sąd Okręgowy w Tarnowie. Dnia 24 czerwca 1941 r. wpisano do rejestru spółdzielni, że wskutek uchwalenia nowego statutu firma Składnica Kółek Rolniczych Spółdzielnia z odpowiedzialnością udziałami w Tuchowie, otrzymuje obecnie brzmienie „Rolnik” Spółdzielnia Rolniczo Handlowa z odpowiedzialnością udziałami w Tuchowie. Przedmiotem przedsiębiorstwa Spółdzielni jest zakup, przeróbka i zbył płodów rolnych na własny i komisyjny rachunek, oraz kupno i sprzedaż przedmiotów i towarów potrzebnych w gospodarstwach rolnych i domowych. Zadeklarowane udziały wpłaca się w całości przy zadeklarowaniu jednego udziału, zaś przy zadeklarowaniu więcej udziałów, wpłaca się 1/4 część przy zadeklarowaniu, a resztę 3/4 w równych ratach kwartalnych, które Zarząd może płać przy wypłatach za dostarczone produkty. Ogłoszenia Spółdzielni będą umieszczane w organie prasowym Związku Rewizyjnego, którego Spółdzielnia jest członkiem. Zarząd składa się z trzech osób. Zarząd podpisuje za Spółdzielnię w ten sposób, że pod firmą Spółdzielni podpisują łącznie co najmniej dwaj członkowie Zarządu. Zarządowi nie wolno: 1) przyjmować wkładów oszczędnościowych, 2) sprzedawać towarów na kredyt, 3) udzielać komukolwiek gwarancji i zyr grzeźnościowych, 4) brać od kogokolwiek grzeźnościowych weksli, zyr lub innych gwarancji, 5) nabywać i zbywać nieruchomości bez zezwolenia Rady Nadzorczej. R. 97.

Sąd Okręgowy jako Rejestrowy w Piotrkowie. Do rejestru firmy Spółdzielcze Stowarzyszenie Spółzyców „Snop” w Wilowie Nr. porz. S. 26 a kol. 6 dnia 7 maja 1941 r. wpisano: Pismo przeznaczone do ogłoszeń „Informator dla Spółdzielni Spółzyców”. R. 144.

Sąd Okręgowy jako Rejestrowy w Piotrkowie. Do rejestru firmy Spółdzielnia Spółzyców „Spójnia” w Kamińsku, spółdzielnia z odpowiedzialnością udziałami Nr. porz. S. 116 a kol. 9 dnia 17 maja 1941 r. wpisano: Czasopismo przeznaczone do ogłoszeń „Informator dla Spółdzielni Spółzyców”. R. 145.

Sąd Okręgowy jako Rejestrowy w Piotrkowie. Do rejestru firmy „Dźwignia” Spółdzielcze Stowarzyszenie Spółzyców w Lubaniu z odpowiedzialnością udziałami Nr. porz. S. 313 a kol. 7 dnia 17 maja 1941 r. wpisano: Czasopismo przeznaczone do ogłoszeń „Informator dla Spółdzielni Spółzyców”. R. 147.

Sąd Okręgowy jako Rejestrowy w Piotrkowie. Do rejestru firmy Spółdzielnia Spółzyców w Żarnowicy z odpowiedzialnością udziałami Nr. porz. S. 366 a kol. 4 dnia 14 maja 1941 r. wpisano: Czasopismo przeznaczone do ogłoszeń „Informator dla Spółdzielni Spółzyców”. R. 148.

Sąd Okręgowy jako Rejestrowy w Piotrkowie. Do rejestru firmy Spółdzielnia Spółzyców w Popielawach z odpowiedzialnością udziałami Nr. porz. S. 380 a kol. 2 dnia 14 maja 1941 r. wpisano: Czasopismo przeznaczone do ogłoszeń „Informator dla Spółdzielni Spółzyców”. R. 149.

Sąd Okręgowy jako Rejestrowy w Piotrkowie. Do rejestru firmy Spółdzielcze Stowarzyszenie Spółzyców „Przyszłość” w Opocznie z odpowiedzialnością udziałami Nr. porz. S. 406 a kol. 10 dnia 17 kwietnia 1941 r. wpisano: Czasopismo przeznaczone do ogłoszeń „Informator dla Spółdzielni Spółzyców”. R. 151.

Do rejestru spółdzielni Sądu Okręgowego w Piotrkowie wpisano: Nr. porz. 394, a kol. 6. Dnia 4 kwietnia 1941 r. do rejestru firmy Spółdzielcze Stowarzyszenie — Opoczynska Księgarnia Spółdzielnia w Opocznie z odpow. udziałami wpisano: Czasopismo przeznaczone do ogłoszeń „Informator dla Spółdzielni Spółzyców”. R. 154.

Sąd Okręgowy w Piotrkowie. Nr. porz. 98, a kol. 7. Do rejestru Spółdzielczego Stowarzyszenia Spółzyców w Moszczenicy z odpow. udziałami dnia 17 maja 1941 r. wpisano: Czasopismo przeznaczone do ogłoszeń „Informator dla Spółdzielni Spółzyców”. R. 155.

Sąd Okręgowy w Piotrkowie. Nr. porz. 412, a kol. 11. Do rejestru firmy Spółdzielcze Stowarzyszenie Spółzyców „Spółka” w Wielkiej Woli z odpow. udziałami dnia 10 kwietnia 1941 r. wpisano: Czasopismo przeznaczone do ogłoszeń „Informator dla Spółdzielni Spółzyców”. R. 159.

Sąd Okręgowy w Piotrkowie. Nr. porz. 378, a kol. 2. Dnia 20 maja 1941 r. do rejestru firmy Spółdzielnia Spółzyców w Rzekownicy z odpowiedzialnością udziałami wpisano: Czasopismo przeznaczone do ogłoszeń „Informator dla Spółdzielni Spółzyców”. R. 161.

Sąd Okręgowy w Piotrkowie. Nr. porz. 391, a kol. 3. Dnia 16 sierpnia 1941 roku do rejestru firmy Spółdzielnia Spółzyców „Społem” z odpowiedzialnością udziałami w Kolutkach wpisano: Czasopismo przeznaczone do ogłoszeń „Informator dla Spółdzielni Spółzyców”. R. 163.

Sąd Okręgowy w Piotrkowie. Nr. porz. 21, a kol. 5. Dnia 29 sierpnia 1941 r. do rejestru firmy Kasa Spółdzielcza „Oszczędność” w Wilowie wpisano: Pismo przeznaczone do ogłoszeń: „Wiadomości Międzyzwiązkowej Spółdzielni Powierniczej”. R. 163.

Sąd Okręgowy w Piotrkowie. Nr. porz. 229, a kol. 7. Dnia 17 maja 1941 r. do rejestru firmy Kasa Stelczyka, Spółdzielnia z odpow. nieograniczoną w Kamińsku wpisano: Czasopismo przeznaczone do ogłoszeń „Wiadomości Międzyzwiązkowej Spółdzielni Powierniczej”. R. 168.

Sąd Okręgowy w Piotrkowie. Nr. porz. 245, a kol. 16. Dnia 22 maja 1941 r. do rejestru firmy Okręgowa Mleczarnia Spółdzielnia w Wyknie z odpow. udziałami wpisano: Czasopismo przeznaczone do ogłoszeń „Wiadomości Międzyzwiązkowej Spółdzielni Powierniczej”. R. 170.

Sąd Okręgowy w Piotrkowie. Nr. porz. 342, a kol. 4. Dnia 23. 4. 1941 r. do rejestru firmy Spółdzielnia Mleczarska z odpow. udziałami w Ręcznie wpisano: Na mocy uchwały Walnego Zgromadzenia z dnia 2 lutego 1941 r. siedzibą Spółdzielni jest Trzpienica, wobec czego obecne brzmienie firmy jest „Spółdzielnia Mleczarska z odpowiedzialnością udziałami w Trzpienicy”. R. 175.

Sąd Okręgowy w Piotrkowie. Nr. porz. 381, a kol. 2. Dnia 21 lutego 1941 r. do rejestru firmy Chrześcijańska Spółdzielnia Welniarska „Runo” z odpow. udziałami w Wolborzu wpisano: Czasopismo przeznaczone do ogłoszeń „Wiadomości Międzyzwiązkowej Spółdzielni Powierniczej”. R. 178.

Sąd Okręgowy w Piotrkowie. Nr. porz. 408, a kol. 9. Dnia 21 sierpnia 1941 r. do rejestru firmy Bank Spółdzielczy w Wielkiej Woli z nieogr. odp. z siedzibą w Wielkiej Woli wpisano: Pismo przeznaczone do ogłoszeń „Wiadomości Międzyzwiązkowej Spółdzielni Powierniczej”. R. 180.

Sąd Okręgowy w Piotrkowie. Nr. porz. 390, a kol. 2. Dnia 5 sierpnia 1941 r. „Landwirtschafliche Kreishandels-genossenschaft Genossenschaft mit Anteilshaltung in Tomaszów Maz.” — „Powiatowa Spółdzielnia Rolniczo Handlowa z odpowiedzialnością udziałami w Tomaszowie Maz.”. Przedmiotem przedsiębiorstwa Spółdzielni jest hurtowy i detaliczny zakup, przeróbka i zbył płodów rolnych oraz odpadków na własny i komisyjny rachunek, kupno i sprzedaż przedmiotów i towarów potrzebnych w gospodarstwach rolnych i domowych. Udział wynosi pięćdziesiąt zł. Każdy członek powinien przy przystąpieniu do Spółdzielni zadeklarować przynajmniej jeden udział. Rolnicy posiadający do 10 ha. własnej lub dzierżawianej ziemi deklarują jeden udział. Od każdego następnego 10 ha. obowiązani są deklarować dalsze udziały, przy czym nie uwzględnia się końcówek do 5 ha., na końcówki zaś powyżej 5 ha. należy nabyć dalszy udział. Zadeklarowane udziały winny być w zasadzie wpłacone w całości przy przystąpieniu do Spółdzielni. W razie niemożności zapłacenia przez członka zadeklarowanych udziałów od razu Zarząd ma prawo wyjątkowo rozłożyć wpłatę udziałów na raty z tym, że przy przystąpieniu musi być wpłacone co najmniej 2/5 zadeklarowanych udziałów, a resztę nie później jak w terminie półrocznym od daty przystąpienia na członka. Jeżeli terminy te nie zostaną przez członka dotrzymane, to Zarząd ma prawo należności z tego tytułu potrącić członkom przy wypłatach za dostarczone Spółdzielni towary. Zarząd również może ustanowić pełnomocników, posiadających prawo podpisu w imieniu Spółdzielni łącznie z jednym członkiem Zarządu. R. 181.

Rejestracja członków zarządu

I. RS. IV. 9.

Sąd Okręgowy w Rzeszowie, Wydział I. cywilny, w osobie sędziego S. O. Stopińskiego w obecności protokolanta st. rej. Krucza po rozpoznaniu w dniu 8 kwietnia 1941 r. sprawy Spółdzielni Spółzyców „Jutrzenka” w Sileszys o wpisanie do rejestru zmiany zarządu postanawia: wpisać do rejestru spółdzielni numer rejestru IV. 9 następujące dane: I. wybrany członkiem zarządu Józef Przysław, II. wykreślono Helenę Świellik. Data wpisu 9 kwietnia 1941 r. Podpis sekretarza: Kruczek. R. 28.

I. RS. IV. 95.

Sąd Okręgowy w Rzeszowie, Wydział I. cywilny, w osobie sędziego S. O. Stopińskiego w obecności protokolanta st. rej. Krucza po rozpoznaniu w dniu 8 maja 1941 r. sprawy Spółdzielni Wyróbów Cementowych „Chłopska Przyszłość” w Skowierynie o wpisanie do rejestru spółdzielni zmiany zarządu postanawia: wpisać do rejestru spółdzielni IV. 95: I. wybrany członkiem zarządu Stefan Rutyna, II. wykreśla się Leona Janaszka, III. przyjmują się do wiadomości Sądu ponowny wybór członków zarządu Jakuba Rajlara i Władysława Sowy. Data wpisu 9 maja 1941. Podpis sekretarza: Kruczek. R. 29.

I. RS. IV. 127.

Sąd Okręgowy w Rzeszowie, Wydział I. cywilny, w osobie sędziego S. O. Stopińskiego w obecności protokolanta st. rej. Krucza po rozpoznaniu w dniu 14 maja 1941 r. sprawy Spółdzielni Spółzyców „Niwa” w Kielnarowej o wpi-

sanie do rejestru spółdzielni zmiany zarządu postanawia: wpisać do rejestru spółdzielni numer rejestru IV. 127 następujące dane: I. wybrani członkowie zarządu: Władysław Kamiński, Paweł Trawka, Jan Kołodziej. II. wykreślono: Michała Ostrowskiego, Stefana Ligęzę, Jana Ziębę. Data wpisu 14 maja 1941. Podpis sekretarza: Kruczek. R. 30.

I. RS. IV. 30.

Sąd Okręgowy w Rzeszowie, Wydział I. cywilny, w osobie sędziego S. O. Słopińskiego w obecności protokolanta st. rej. Kruczka po rozpoznaniu w dniu 13 maja 1941 r. sprawy Spółdzielni Spożywców „Jedność” w Raniżowie o wpisanie do rejestru spółdzielni zmiany zarządu postanawia: wpisać do rejestru spółdzielni numer rejestru IV. 30 następujące dane: I. wybrani członkowie zarządu: Piotr Grochola, Adam Cebula, Tomasz Furtak. II. wykreślono: Józefa Adamczyka, Andrzeja Kaziore i Franciszka Mierzwę. Data wpisu 14 maja 1941. Podpis sekretarza: Kruczek. R. 31.

I. RS. IV. 83

Sąd Okręgowy w Rzeszowie, Wydział I. cywilny, w osobie sędziego S. O. Słopińskiego w obecności protokolanta st. rej. Kruczka po rozpoznaniu w dniu 11 września 1941 r. sprawy Spółdzielni Spożywców „Jedność” w Krzemienicy o wpisanie do rejestru spółdzielni zmian, postanawia: wpisać do rejestru spółdzielni numer rejestru IV. 83. I. wybrani członkowie zarządu: Michał Welc, Bronisław Głowiak. II. wykreślono: Władysława Gołębia, Piotra Skrobacza. Data wpisu 12 września 1941 r. Podpis sekretarza: Kruczek. R. 32.

I. RS. IV. 12.

Sąd Okręgowy w Rzeszowie, Wydział I. cywilny, w osobie sędziego S. O. Słopińskiego w obecności protokolanta st. rej. Kruczka po rozpoznaniu w dniu 11 września 1941 r. sprawy Spółdzielni Zdrowia w Markowej o wpisanie do rejestru spółdzielni zmiany zarządu, postanawia: wpisać do rejestru spółdzielni numer rejestru IV. 12. I. wybrani członkami zarządu: Franciszek Homa. II. wykreślono Jana Ingłofa. Data wpisu 12 września 1941 r. Podpis sekretarza: Kruczek. R. 33.

I. RS. IV. 33.

Sąd Okręgowy w Rzeszowie, Wydział I. cywilny, w osobie sędziego S. O. Słopińskiego w obecności protokolanta st. rej. Kruczka po rozpoznaniu w dniu 10 kwietnia 1941 r. sprawy Spółdzielni Spożywców Sława Wola o wpisanie do rejestru spółdzielni członka zarządu, postanawia: wpisać do rejestru spółdzielni numer rejestru IV. 33. wybrany członkiem zarządu Andrzej Oleski. Data wpisu 11 kwietnia 1941 r. Podpis sekretarza: Kruczek. R. 34.

I. RS. IV. 25.

Sąd Okręgowy w Rzeszowie, Wydział I. cywilny, w osobie sędziego S. O. Słopińskiego w obecności protokolanta st. rej. Kruczka po rozpoznaniu w dniu 11 czerwca 1941 r. sprawy Spółdzielni Spożywców „Zjednoczenie” w Soninie o wpisanie do rejestru spółdzielni zmiany zarządu postanawia: wpisać do rejestru spółdzielni numer rejestru IV. 25. następujące dane: I. wybrani członkowie zarządu: Jan Szal, Józef Strzępka, Alfred Hadlow. II. wykreślono: Jana Bieniasza, Stanisława Juchę, Józefa Hanusa. Data wpisu 12 czerwca 1941 r. Podpis sekretarza: Kruczek. R. 35.

I. RS. IV. 36.

Sąd Okręgowy w Rzeszowie, Wydział I. cywilny, w osobie sędziego S. O. Słopińskiego w obecności protokolanta st. rej. Kruczka po rozpoznaniu w dniu 5 lipca 1941 r. sprawy Spółdzielni Spożywców „Jedność” w Białobrzegach o wpisanie do rejestru spółdzielni zmiany zarządu — postanawia: wpisać do rejestru spółdzielni numer rejestru IV. 36. wybrany członkiem zarządu Izidor Kochman, wykreślono Ludwikę Kąlnik. Data wpisu 5 lipca 1941 r. Podpis sekretarza: Kruczek. R. 36.

I. RS. IV. 38

Sąd Okręgowy w Rzeszowie, Wydział I. cywilny, w osobie sędziego S. O. Słopińskiego w obecności protokolanta st. rej. Kruczka po rozpoznaniu w dniu 27 czerwca 1941 r. sprawy Spółdzielni Spożywców „Jedność” w Rakszawie o wpisanie do rejestru spółdzielni zmiany zarządu postanawia: wpisać do rejestru spółdzielni numer rejestru IV. 38. następujące dane: I. Członek zarządu: Franciszek Pudło. II. wykreślono: Ignacego Kusia. Data wpisu 1 lipca 1941 r. Podpis sekretarza: Kruczek. R. 37.

I. RS. IV. 80.

Sąd Okręgowy w Rzeszowie, Wydział I. cywilny, w osobie sędziego S. O. Słopińskiego w obecności protokolanta st. rej. Kruczka po rozpoznaniu w dniu 7 czerwca 1941 r. sprawy Spółdzielni Spożywców „Jedność” w Cierpiszu o wpisanie do rejestru spółdzielni zmiany zarządu postanawia: wpisać do rejestru spółdzielni numer rejestru IV. 80. I. wybrani członkowie zarządu: Jan Krzywonos, Władysław Szydelko. II. wykreślono: Andrzeja Kaczowskiego i Jana Muriasa. Data wpisu 7 czerwca 1941 r. Podpis sekretarza: Kruczek. R. 38.

I. RS. IV. 10.

Sąd Okręgowy w Rzeszowie, Wydział I. cywilny, w osobie sędziego S. O. Słopińskiego w obecności protokolanta st. rej. Kruczka po rozpoznaniu w dniu 7 czerwca 1941 r. sprawy Spółdzielni Spożywców „Postęp” w Dęblinie z odpowiedzialnością udziałami o wpisanie do rejestru spółdzielni zmiany zarządu, postanawia: wpisać do rejestru spółdzielni numer rejestru IV. 10. I. wybrani członkami zarządu: Władysław Zawora, II. wykreślono: Jana Kąlnika. Data wpisu 7 czerwca 1941 r. Podpis sekretarza: Kruczek. R. 39.

I. RS. IV. 76.

Sąd Okręgowy w Rzeszowie, Wydział I. cywilny, w osobie sędziego S. O. Słopińskiego w obecności protokolanta st. rej. Kruczka po rozpoznaniu w dniu 16 września 1941 r. sprawy Spółdzielni „Zhoda” w Tłubnie o wpisanie do rejestru spółdzielni zmian, postanawia: wpisać do rejestru spółdzielni numer rejestru IV. 76. I. Członkowie zarządu: Stefan Wasieńko, Petros Trojan, II. Zastępcy Jurko Kos, Nestor Tudło, wykreślono członków zarządu Jurko Kosa, Wasyla Łazora i zastępców Semena Brewko, Michajła Buczyka. Data wpisu 16 września 1941 r. Podpis sekretarza: Kruczek. R. 40.

I. RS. IV. 82.

Sąd Okręgowy w Rzeszowie, Wydział I. cywilny, w osobie sędziego S. O. Słopińskiego w obecności protokolanta st. rej. Kruczka po rozpoznaniu w dniu 20 września 1941 r. sprawy Spółdzielni Spożywców „Zgoda” w Topuszcze Wielkiej o wpisanie do rejestru spółdzielni zmiany zarządu postanawia: wpisać do rejestru spółdzielni numer rejestru IV. 82. I. wybrani członkowie zarządu: Michał Lewandowski, Roman Zięba, II. wykreślono: Marcina Szumierza, Aleksandra Piejkę. Data wpisu 22 września 1941 r. Podpis sekretarza: Kruczek. R. 41.

I. RS. IV. 56.

Sąd Okręgowy w Rzeszowie, Wydział I. cywilny, w osobie sędziego S. O. Słopińskiego w obecności protokolanta st. rej. Kruczka po rozpoznaniu w dniu 19 września 1941 r. sprawy Spółdzielni Spożywców „Gwiazda” w Słykowie o wpisanie do rejestru spółdzielni zmian postanawia: wpisać do rejestru spółdzielni numer rejestru IV. 56. I. wybrani członkowie zarządu: Paweł Zygo, Stanisław Wilk, II. wykreślono: Adama Selwę, Jana Woźniaka. Data wpisu 22 września 1941 r. Podpis sekretarza: Kruczek. R. 42.

I. RS. IV. 136.

Sąd Okręgowy w Rzeszowie, Wydział I. cywilny, w osobie sędziego S. O. Słopińskiego w obecności protokolanta st. rej. Kruczka po rozpoznaniu w dniu 14 października 1941 r. sprawy Powszechnej Spółdzielni Spożywców w Rzeszowie o wpisanie do rejestru spółdzielni zmiany zarządu, postanawia: wpisać do rejestru spółdzielni IV. 136. następujące dane: Numer kolejny wpisu 2. I. Wybrani członkowie zarządu Władysław Jarecki, Walenty Sanecki, II. wykreślono: Jana Raka, Jana Dudę. Data wpisu 14 października 1941. Podpis sekretarza: Kruczek. R. 43.

I. RS. I. 96.

Sąd Okręgowy w Rzeszowie, Wydział I. cywilny, w osobie sędziego S. O. Słopińskiego w obecności protokolanta st. rej. Kruczka po rozpoznaniu w dniu 20 września 1941 r. sprawy Kasy Słeczyka w Nisku o wpisanie do rejestru spółdzielni zmian postanawia: wpisać do rejestru spółdzielni numer rejestru I. 96. wykreślono członka zarządu Jana Bajaka z powodu śmierci. Data wpisu 22 września 1941 r. Podpis sekretarza: Kruczek. R. 44.

I. RS. I. 164.

Sąd Okręgowy w Rzeszowie, Wydział I. cywilny, w osobie sędziego S. O. Słopińskiego w obecności protokolanta st. rej. Kruczka po rozpoznaniu w dniu 20 września 1941 r. sprawy Kasy Słeczyka w Sileszy o wpisanie do rejestru spółdzielni zmiany zarządu, postanawia: wpisać do rejestru spółdzielni numer rejestru I. 164. I. wybrani członkowie zarządu: Władysław Rożek, Augustyn Rudnicki, II. wykreślono: Andrzeja Wigłusza i Ks. Franciszka Garbocika. Data wpisu 22 września 1941 r. Podpis sekretarza: Kruczek. R. 45.

I. RS. I. 51.

Sąd Okręgowy w Rzeszowie, Wydział I. cywilny, w osobie sędziego S. O. Słopińskiego w obecności protokolanta st. rej. Kruczka po rozpoznaniu w dniu 11 września 1941 r. sprawy Spółdzielni Mleczarskiej w Handzlówce o wpisanie do rejestru spółdzielni zmiany zarządu postanawia: wpisać do rejestru spółdzielni numer rejestru I. 51. następujące dane: I. wybrani członkowie zarządu: Józef Pelc, Antoni Magryś. II. wykreślono: Alfreda Fuchsa, Antoniego Musza. Data wpisu 12 września 1941 r. Podpis sekretarza: Kruczek. R. 46.

I. RS. I. 123.

Sąd Okręgowy w Rzeszowie, Wydział I. cywilny, w osobie sędziego S. O. Słopińskiego w obecności protokolanta st. rej. Kruczka po rozpoznaniu w dniu 11 września 1941 r. sprawy Kasy Słeczyka w Kolbuszowej o wpisanie do rejestru spółdzielni zmian, postanawia: wpisać do rejestru spółdzielni numer rejestru I. 123. I. wybrani członkowie zarządu: Władysław Mazurkiewicz, Stanisław Stapor, Helena Szałańska, Władysław Wiącek. II. wykreślono: Ks. Wojciecha Słoninę, Stanisława Szałańskiego, Wojciecha Augustyna, Wojciecha Kaczmareckiego. Data wpisu 12 września 1941 r. Podpis sekretarza: Kruczek. R. 47.

I. RS. I. 149.

Sąd Okręgowy w Rzeszowie, Wydział I. cywilny, w osobie sędziego S. O. Słopińskiego w obecności protokolanta st. rej. Kruczka po rozpoznaniu w dniu 11 września 1941 r. sprawy Kasy Słeczyka w Gorzycach o wpisanie do rejestru spółdzielni zmiany zarządu — postanawia: wpisać do rejestru spółdzielni numer rejestru I. 149. I. wybrani członkami zarządu: Franciszek Jakubik, II. wykreślono Michał Kopra. Data wpisu 12 września 1941 r. Podpis sekretarza: Kruczek. R. 48.

I. RS. I. 196.

Sąd Okręgowy w Rzeszowie, Wydział I. cywilny, w osobie sędziego S. O. Słopińskiego w obecności protokolanta st. rej. Kruczka po rozpoznaniu w dniu 8 września 1941 r. sprawy Spółdzielni Mleczarskiej w Krzemienicy o wpisanie do rejestru spółdzielni zmiany zarządu postanawia: wpisać do rejestru spółdzielni I. 196. następujące dane: Numer kolejny wpisu 5. I. wybrani członkowie zarządu: Antoni Welc, Roman Welc, II. wykreślono Józefa Joachima, Michała Welca. III. przyjmuje się do wiadomości ponowny wybór członka zarządu Władysława Skrobacza. Data wpisu 8 września 1941 r. Podpis sekretarza: Kruczek. R. 49.

Rozwiązania i likwidacje spółdzielni

Postanowieniem Sądu Okręgowego w Warszawie, Wydział II Handlowy (Rejestr Handlowy) z dnia 4 czerwca 1941 r. Nr RS. 2086 „Spółdzielnia Oszczędnościowo-Kredytowa Pracowników Spółdzielczych z ograniczoną odpowiedzialnością w Warszawie” została rozwiązana i postawiona w stan likwidacji. Ustawiony tymże postanowieniem Sądu likwidator pomienionej Spółdzielni, Leander Bielawski, zamieszkały w Warszawie, przy ulicy Podchorążych 22 m. 14, na podstawie art. 76 Ustawy o Spółdzielniach zwoła wierzycieli tej Spółdzielni do zgłaszania roszczeń w terminie ustawowym. S-462/Ogl. III.

Decyzją Sądu Okręgowego w Tarnowie z dnia 16 czerwca 1941 r. zostało rozwiązane Spółdzielcze Towarzystwo Wzajemnego Kredytu S. z o. o. w Tarnowie, a likwidatorem mianowany został dr Stanisław Rutowicz, Tarnów, Krakowska 19. W myśl art. 76 ustawy o Spółdzielniach z dnia 29 października 1920 r. podaje powyższe do wiadomości i wzywam wierzycieli do zgłoszenia swych roszczeń pod adresem likwidatora. S-460/Ogl. III.

Mianowani przez Sąd Okręgowy w Kielcach w dniu 28 lipca 1941 r. likwidatorami Spółdzielni Mleczarskiej w Biorkowie Wielkim Spółdzielni z odpowiedzialnością ograniczoną wzywamy wierzycieli, aby w terminie trzech miesięcy od ostatniego ogłoszenia zgłosili swoje pretenzje do zaspokojenia pod adresem Spółki Mleczarskiej w Biorkowie Wielkim Spółdzielnia z odpowiedzialnością ograniczoną. Likwidatorzy: Pankowski Stefan, Zawartka Ignacy, zamieszkały w Biorkowie Małym, gm. Wierzbno, poczta Wierzbno. 4/Sp/Ogl. II.

Decyzją Sądu Okręgowego jako Rejestrowego w Zamościu z dnia 16 września 1941 r. „Przyszłość” Spółdzielnia Rolniczo-Spożywcza w Kadlubiskach, pow. Zamość, Nr. Rej. Sp. 416 — została rozwiązana i znajduje się w stanie likwidacji. Likwidatorem mianowany został Władysław Oksiuta, zam. w Lublinie, ul. Zamojska 1 m. 3. Na podstawie przepisów art. 76 ust. 4 ustawy o spółdzielniach, likwidator zwołuje wszystkich wierzycieli wymienionej Spółdzielni do zgłaszania swych roszczeń pod jego adresem, w terminie 3 miesięcy od daty ostatniego (trzeciego) ogłoszenia. 9/Sp/Ogl. II.

Decyzją Sądu Okręgowego w Lublinie z dnia 26 września 1941 r. Chrześcijańska Spółdzielnia Jarka Mięsa z odp. udz. w Łukowie, pow. Radzyń, Nr. Rej. Sp. 1492 została rozwiązana i znajduje się w likwidacji. Likwidatorem mianowany został Władysław Oksiuta, zam. w Lublinie, ul. Zamojska L. 1 m. 3. Na podstawie przepisów art. 76 ust. 4 ustawy o spółdzielniach, likwidator zwołuje wszystkich wierzycieli wymienionej Spółdzielni do zgłaszania swych roszczeń pod jego adresem, w terminie 3 miesięcy od daty ostatniego (trzeciego) ogłoszenia. 12/Sp/Ogl. I.

Decyzją Sądu Okręgowego w Lublinie z dnia 3 października 1941 r. Spółdzielnia Rolniczo-Spożywcza „Zgoda” w kol. Toruń, pow. Chełm, z odp. udziałami Nr. Rej. Sp. 1034 została rozwiązana i znajduje się w likwidacji. Likwidatorem mianowany został Władysław Oksiuta, zam. w Lublinie, ul. Zamojska L. 1 m. 3. Na podstawie przepisów art. 76 ust. 4 ustawy o spółdzielniach, likwidator zwołuje wszystkich wierzycieli wymienionej Spółdzielni do zgłaszania swych roszczeń pod jego adresem, w terminie 3 miesięcy od daty ostatniego (trzeciego) ogłoszenia. 13/Sp/Ogl. I.

Decyzją Sądu Okręgowego w Lublinie z dnia 12 września 1941 r. Rolnicza Spółdzielnia Piekarska w Ostrowie Siedleckim pow. Radzyń, Nr. Rej. Sp. 869 została rozwiązana i znajduje się w likwidacji. Likwidatorem mianowany został Władysław Oksiuta, zam. w Lublinie, ul. Zamojska L. 1 m. 3. Na podstawie przepisów art. 76 ust. 4 ustawy o spółdzielniach, likwidator zwołuje wszystkich wierzycieli wymienionej Spółdzielni do zgłaszania swych roszczeń pod jego adresem, w terminie 3 miesięcy od daty ostatniego (trzeciego) ogłoszenia. 14/Sp/Ogl. I.

Decyzją Sądu Okręgowego w Lublinie z dnia 12 września 1941 r. Chrześcijańska Piekarnia Rolnicza, Spółdzielnia z odpowiedzialnością udziałami w Parczewie, pow. Radzyń, Nr. Rej. Sp. 932 została rozwiązana i znajduje się w likwidacji. Likwidatorem mianowany został Władysław Oksiuta, zam. w Lublinie, ul. Zamojska L. 1 m. 3. Na podstawie przepisów art. 76 ust. 4 ustawy o spółdzielniach, likwidator zwołuje wszystkich wierzycieli wymienionej Spółdzielni do zgłaszania swych roszczeń pod jego adresem, w terminie 3 miesięcy od daty ostatniego (trzeciego) ogłoszenia. 15/Sp/Ogl. I.

Decyzją Sądu Okręgowego w Lublinie z dnia 19 września 1941 r. „Rolnik” Spółdzielnia Handlowa z odp. udz. w Glusku, pow. Lublin, Nr. Rej. Sp. 987 została rozwiązana i znajduje się w likwidacji. Likwidatorem mianowany został Władysław Oksiuta, zam. w Lublinie, ul. Zamojska L. 1 m. 3. Na podstawie przepisów art. 76 ust. 4 ustawy o spółdzielniach, likwidator zwołuje wszystkich wierzycieli wymienionej Spółdzielni do zgłaszania swych roszczeń pod jego adresem, w terminie 3 miesięcy od daty ostatniego (trzeciego) ogłoszenia. 16/Sp/Ogl. I.

Decyzją Sądu Okręgowego w Zamościu z dnia 8 października 1941 r. Spółdzielnia Rolniczo-Spożywcza „Rolnik” w Hucie Dzierżyńskiej, pow. Zamość, Nr. Rej. Sp. 497 została rozwiązana i znajduje się w likwidacji. Likwidatorem mianowany został Władysław Oksiuta, zam. w Lublinie, ul. Zamojska L. 1 m. 3. Na podstawie przepisów art. 76 ust. 4 ustawy o spółdzielniach, likwidator zwołuje wszystkich wierzycieli wymienionej Spółdzielni do zgłaszania swych roszczeń pod jego adresem, w terminie 3 miesięcy od daty ostatniego (trzeciego) ogłoszenia. 17/Sp/Ogl. I.

Decyzją Sądu Okręgowego w Zamościu z dnia 8 października 1941 r. Spółdzielnia Rolniczo-Spożywcza „Jedność” w Krynicach pow. Zamość, Nr. Rej. Sp. 522 została rozwiązana i znajduje się w likwidacji. Likwidatorem mianowany został Władysław Oksiuta, zam. w Lublinie, ul. Zamojska L. 1 m. 3. Na podstawie przepisów art. 76 ust. 4 ustawy o spółdzielniach, likwidator zwołuje wszystkich wierzycieli wymienionej Spółdzielni do zgłaszania swych roszczeń pod jego adresem, w terminie 3 miesięcy od daty ostatniego (trzeciego) ogłoszenia. 18/Sp/Ogl. I.

Decyzją Sądu Okręgowego w Zamościu z dnia 8 października 1941 r. Spółdzielnia Rolniczo-Spożywcza „Zjednoczenie” w Wieprzowie pow. Zamość, Nr. Rej. Sp. 549 została rozwiązana i znajduje się w likwidacji. Likwidatorem mianowany został Władysław Oksiuta, zam. w Lublinie, ul. Zamojska L. 1 m. 3. Na podstawie przepisów art. 76 ust. 4 ustawy o spółdzielniach, likwidator zwołuje wszystkich wierzycieli wymienionej Spółdzielni do zgłaszania swych roszczeń pod jego adresem, w terminie 3 miesięcy od daty ostatniego (trzeciego) ogłoszenia. 19/Sp/Ogl. I.

Decyzją Sądu Okręgowego w Zamościu z dnia 8 października 1941 r. Spółdzielnia Rolniczo-Spożywcza „Spółnota” w kol. Podhorcie pow. Zamość, Nr. Rej. Sp. 438 została rozwiązana i znajduje się w likwidacji. Likwidatorem mianowany został Władysław Oksiuta, zam. w Lublinie, ul. Zamojska L. 1 m. 3. Na podstawie przepisów art. 76 ust. 4 ustawy o spółdzielniach, likwidator zwołuje wszystkich wierzycieli wymienionej Spółdzielni do zgłaszania swych roszczeń pod jego adresem, w terminie 3 miesięcy od daty ostatniego (trzeciego) ogłoszenia. 20/Sp/Ogl. I.

Decyzją Sądu Okręgowego w Zamościu z dnia 6 października 1941 r. Spółdzielnia Rolniczo-Spożywcza „Zgoda” w Polanówce pow. Zamość, Nr. Rej. Sp. 536 została rozwiązana i znajduje się w likwidacji. Likwidatorem mianowany został Władysław Oksiuta, zam. w Lublinie, ul. Zamojska L. 1 m. 3. Na podstawie przepisów art. 76 ust. 4 ustawy o spółdzielniach, likwidator zwołuje wszystkich wierzycieli wymienionej Spółdzielni do zgłaszania swych roszczeń pod jego adresem, w terminie 3 miesięcy od daty ostatniego (trzeciego) ogłoszenia. 21/Sp/Ogl. I.

Decyzją Sądu Okręgowego w Zamościu z dnia 6 października 1941 r. Spółdzielnia Rolniczo-Spożywcza „Zjednoczenie” w Przewłocze pow. Zamość, Nr. Rej. Sp. 417 została rozwiązana i znajduje się w likwidacji. Likwidatorem mianowany został Władysław Oksiuta, zam. w Lublinie, ul. Zamojska L. 1 m. 3. Na podstawie przepisów art. 76 ust. 4 ustawy o spółdzielniach, likwidator zwołuje wszystkich wierzycieli wymienionej Spółdzielni do zgłaszania swych roszczeń pod jego adresem, w terminie 3 miesięcy od daty ostatniego (trzeciego) ogłoszenia. 22/Sp/Ogl. I.

Decyzją Sądu Okręgowego w Zamościu z dnia 8 października 1941 r. Spółdzielnia Rolniczo-Spożywcza „Jedność” w Majdanie Krynickim pow. Zamość, Nr. Rej. Sp. 547 została rozwiązana i znajduje się w likwidacji. Likwidatorem mianowany został Władysław Oksiuta, zam. w Lublinie, ul. Zamojska L. 1 m. 3. Na podstawie przepisów art. 76 ust. 4 ustawy o spółdzielniach, likwidator zwołuje wszystkich wierzycieli wymienionej Spółdzielni do zgłaszania swych roszczeń pod jego adresem, w terminie 3 miesięcy od daty ostatniego (trzeciego) ogłoszenia. 23/Sp/Ogl. I.

Decyzją Sądu Okręgowego w Zamościu z dnia 8 października 1941 r. Spółdzielnia Rolniczo-Spożywcza „Oszczędność” w Wierszycy pow. Zamość, Nr. Rej. Sp. 554 została rozwiązana i znajduje się w likwidacji. Likwidatorem mianowany został Władysław Oksiuta, zam. w Lublinie, ul. Zamojska L. 1 m. 3. Na podstawie przepisów art. 76 ust. 4 ustawy o spółdzielniach, likwidator zwołuje wszystkich wierzycieli wymienionej Spółdzielni do zgłaszania swych roszczeń pod jego adresem, w terminie 3 miesięcy od daty ostatniego (trzeciego) ogłoszenia. 24/Sp/Ogl. I.

Mianowany przez Sąd Okręgowy w Warszawie likwidator Spółdzielni „Zjednoczenie Zduńów i Hydraulików” z o. u. w Warszawie, stosownie do wymagań art. 76 ust. 4 ustawy o spółdzielniach, zwołuje wierzycieli do zgłaszania swych roszczeń w terminie ustawowym pod adresem: Józef Jopek, Warszawa, ul. Kredytowa Nr. 5 m. 20. S. 1/Ogl. I.

Mianowany przez Sąd Okręgowy w Kielcach likwidator Mleczarni Spółdzielczej w Zembocinie, Spółdzielni z odpowiedzialnością udziałami, zwołuje wierzycieli do zgłaszania swych roszczeń w terminie ustawowym pod adresem: Paweł Kołodziej, Klimontów, poczta Pronowice. S. 4/Ogl. I.

II. RS. I. 163.
Sąd Okręgowy w Tarnowie. Dnia 24 czerwca 1941 r. wpisano do rejestru Spółdzielni przy firmie Bank Spółdzielczy Spółdzielnia z ograniczoną odpowiedzialnością w Dębicy rozwiązanie tejże Spółdzielni i zarządzenie likwidacji tejże, oraz ustanowienie likwidatorem Jana Lehmana w Dębicy. R. 87.

II. RS. I. 50.
Sąd Okręgowy w Tarnowie. Dnia 24 czerwca 1941 r. wpisano do rejestru Spółdzielni przy firmie Bank Spółdzielczy Spółdzielnia z ograniczoną odpowiedzialnością w Ropczycach rozwiązanie tejże Spółdzielni i zarządzenie likwidacji tejże, oraz ustanowienie likwidatorem Jana Lehmana w Dębicy. R. 88.

II. RS. I. 168.
Sąd Okręgowy w Tarnowie. Dnia 24 czerwca 1941 r. wpisano do rejestru Spółdzielni przy firmie Spółdzielcze Towarzystwo Wzajemnego Kredytu Spółdzielnia z ograniczoną odpowiedzialnością w Tarnowie rozwiązanie tejże Spółdzielni i zarządzenie likwidacji tejże, oraz ustanowienie likwidatorem Dra Stanisława Rutowicza w Tarnowie, ul. Krakowska Nr. 19. R. 89.

II. RS. II. 237.
Sąd Okręgowy w Tarnowie. Dnia 24 czerwca 1941 r. wpisano do rejestru Spółdzielni przy firmie Spółdzielnia Kasa Kredytowa Spółdzielnia z ograniczoną odpowiedzialnością w Ropczycach rozwiązanie tejże Spółdzielni i zarządzenie likwidacji tejże, oraz ustanowienie likwidatorem Jana Lehmana w Dębicy. R. 92.

Nr. S. 4.
W rejestrze spółdzielni Wydziału Zamiejscowego Piotrkowskiego Sądu Okręgowego w Częstochowie wpisano: Spółdzielczy Bank Kupiecki z odp. udziałami w Częstochowie. Na mocy postanowienia Sądu Rejestrowego w Częstochowie z dnia 7 listopada 1940 r. Spółdzielnia została rozwiązana i otwarto jej likwidację. Na likwidatora wyznaczony został z urzędu Józef Mączyński. W dniu 28 lutego 1941 r. na miejsce Józefa Mączyńskiego wyznaczony został z urzędu na likwidatora Albin Moroz. R. 75.

Nr. S. 209.
W rejestrze spółdzielni Wydziału Zamiejscowego Piotrkowskiego Sądu Okręgowego w Częstochowie wpisano: Bank Spółdzielczy Przemysłowców i Kupców z ograniczoną odpowiedzialnością w Częstochowie. Na mocy postanowienia Sądu Rejestrowego w Częstochowie z dnia 7 listopada 1940 r. Spółdzielnia została rozwiązana i otwarto jej likwidację. Na likwidatora wyznaczony został z urzędu Józef Mączyński. W dniu 28 lutego 1941 r. na miejsce Józefa Mączyńskiego wyznaczony został z urzędu na likwidatora Albin Moroz. R. 76.

Nr. S. 278/P.
W rejestrze spółdzielni Wydziału Zamiejscowego Piotrkowskiego Sądu Okręgowego w Częstochowie wpisano: Spółdzielnia Oszczędnościowo-Kredytowa Pracowników Banku Polskiego w Częstochowie z ogr. odpow. Uchwałą Walnych Zgromadzeń członków Spółdzielni z dnia 8 marca 1941 i 5 kwietnia 1941 r. Spółdzielnia została rozwiązana. Na likwidatorów zostali wybrani Marian Aywas i Ludomir Gembarszewski. Likwidacja Spółdzielni przeprowadzona zgodnie z przepisami Ustawy o Spółdzielniach. R. 85.

Wykreślenie z rejestru

II. RS. I. 88.
Sąd Okręgowy w Tarnowie. Dnia 24 stycznia 1941 r. wpisano do rejestru spółdzielni przy firmie Kasa Stelczyka Spółdzielnia z nieograniczoną odpowiedzialnością w Ziwniku, że Spółdzielnia tę wykreślono z powodu przejęcia jej przez Kasę Stelczyka Spółdzielnię z nieograniczoną odpowiedzialnością w Łękach Górnych. R. 86.

II. RS. I. 19.
Sąd Okręgowy w Tarnowie. Dnia 24 czerwca 1941 r. wykreślono z rejestru Spółdzielni firmę Składnica Kółek Rolniczych Spółdzielnia z ograniczoną odpowiedzialnością w Ryglach w likwidacji, z powodu ukończenia likwidacji. R. 102.

Zawiadomienia o walnych zgromadzeniach

Dyrekcja Rymanowskiej Kasy Katolickiej dla Rzemieślników i Rolników w Rymanowie, zawiadamia P. T. Członków, że dnia 19 listopada 1941 roku, odbędzie się o godzinie 17-tej w lokalu własnym Nadzwyczajne Walne Zgromadzenie z następującym porządkiem obrad: 1) Zagajenie i wybór prezydium. 2) Odczytanie protokołu z poprzedniego Walnego Zebrania. 3) Obniżenie jednostki udziałowej ze 100 złotych na 10 złotych i zmiana odpowiedzialności z nieograniczonej na ograniczoną 50-krotnie. 4) Połączenie Spółdzielni z Towarzystwem Zaliczkowym w Rymanowie, Spółdzielni z ogr. odpow. i przyjęcie nowego statutu wzoru związkowego. 5) Wybór 6 członków Rady Nadzorczej (po 3 z obu łączących się Spółdzielni). 6) Ustalenie wspólnego kierownictwa obu Spółdzielni do czasu prawnej skuteczności połączenia. 7) Wolne wnioski. Bilanse obu łączących się Spółdzielni są wyłożone w dniach i godzinach urzędowych do wglądu dla członków. 6/Sp

Nadzwyczajne Walne Zgromadzenie Towarzystwa Zaliczkowego w Rymanowie odbędzie się dnia 19 listopada 1941 r. o godzinie 15, w lokalu własnym, z następującym porządkiem obrad: 1) Zagajenie i wybór prezydium. 2) Odczytanie protokołu z poprzedniego Walnego Zebrania. 3) Obniżenie jednostki udziałowej z 60 złotych na 10 złotych i zmiana odpowiedzialności. 4) Połączenie Spółdzielni z Rymanowską Kasą Katolicką dla Rzemieślników i Rolników Spółdzielnią z ogr. odpow. i przyjęcie nowego statutu, wzoru związkowego. 5) Wybór 6 członków Rady Nadzorczej (po 3 z obu łączących się Spółdzielni). 6) Ustalenie wspólnego kierownictwa obu Spółdzielni do czasu prawnej skuteczności połączenia. 7) Wolne wnioski. Bilanse obu łączących się Spółdzielni są wyłożone w dniach i godzinach urzędowych do wglądu dla członków. 7/Sp

Walne Zgromadzenie członków Spółdzielczego Banku Ziemi Przeworskiej w Przeworsku, Spółdzielni z ograniczoną odpowiedzialnością, odbędzie się dnia 29 listopada 1941 r. o godzinie 15-tej w lokalu własnym w Przeworsku Nr. 194, a w razie braku wymaganego statutu kompletnie już bez względu na ilość członków, tego samego dnia o godzinie 16-tej z następującym porządkiem obrad: 1) Zagajenie i wybór Prezydium, 2) Odczytanie protokołu z poprzedniego Walnego Zgromadzenia, 3) Połączenie Spółdzielni z Powiatową Kasą Rolniczą, Spółdzielnią z odpowiedzialnością nieograniczoną w Przeworsku i przyjęcie nowego statutu wzoru związkowego, 4) Obniżenie udziału ze 100 zł na 25 zł ze zmianą odpowiedzialności, 5) Wybór 9 członków Rady Nadzorczej, 6) Ustalenie wspólnego Kierownictwa obu Spółdzielni do czasu prawnej skuteczności połączenia, 7) Wolne wnioski. Bilanse obu łączących się Spółdzielni są wyłożone w dniach i godzinach urzędowych do wglądu członków. 27/Sp

Nadzwyczajne Walne Zgromadzenie Powiatowej Kasy Rolniczej w Przeworsku odbędzie się dnia 29 listopada 1941 o godzinie 10-tej przed południem w lokalu własnym, z następującym porządkiem obrad: 1) Zagajenie i wybór Prezydium, 2) Odczytanie protokołu z poprzedniego Walnego Zgromadzenia, 3) Podwyższenie udziału z 10 złotych na 25 złotych i zmiana odpowiedzialności, 4) Połączenie Spółdzielni z Bankiem Spółdzielczym Ziemi Przeworskiej Spółdzielni z ogr. odpowiedzialnością w Przeworsku i przyjęcie nowego statutu

wzoru związkowego, 5) Wybór 9 członków Rady Nadzorczej (4-ch z Powiatowej Kasy Rolniczej), 6) Ustalenie wspólnego Kierownictwa obu Spółdzielni do czasu prawnej skuteczności połączenia, 7) Wolne wnioski. Bilanse obu łączących się Spółdzielni są wyłożone w dniach i godzinach urzędowych do wglądu członków. 28/Sp

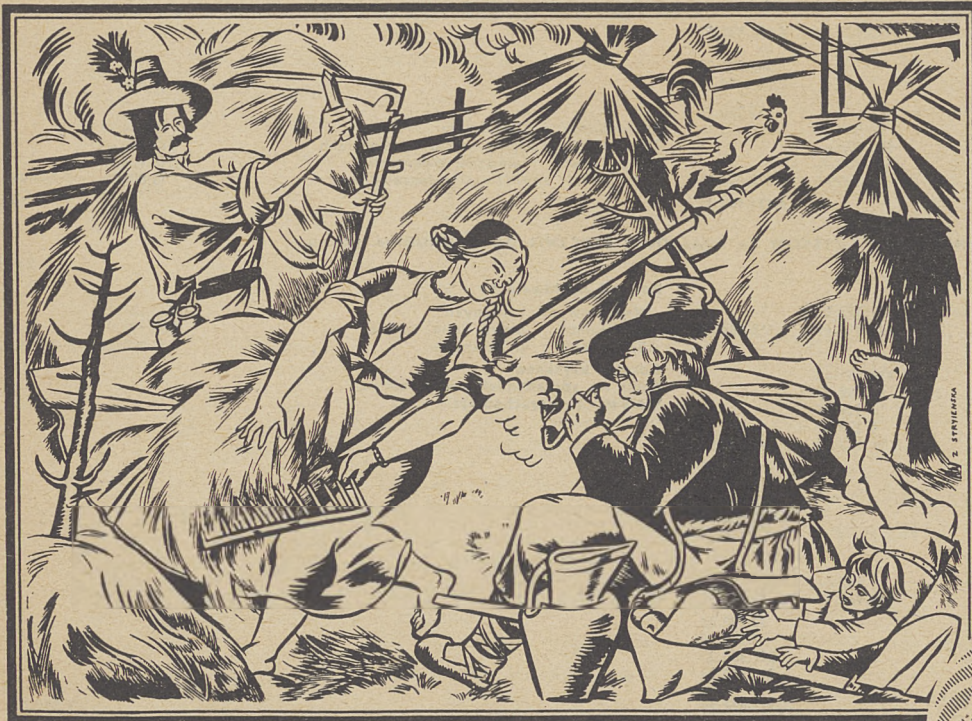
Nadzwyczajne Walne Zgromadzenie członków Towarzystwa Zaliczkowego i Kredytowego, Spółdzielni z nieogr. odp. w Strzyżowie n/W. odbędzie się dnia 18 listopada 1941 r. o godz. 10 przed południem w lokalu Towarzystwa. W razie braku kompletu określonego statutu w § 38 odbędzie się Nadzwyczajne Walne Zgromadzenie w tym samym dniu o godz. 11-tej bez względu na ilość obecnych członków. Porządek obrad: 1) Zagajenie i wybór Prezydium, 2) Odczytanie protokołu z poprzedniego Walnego Zgromadzenia, 3) Połączenie Towarzystwa z Kasą Słeczyka Spółdzielnią z nieogr. odpow. w Strzyżowie n/W., obniżenie jednostki udziałowej do 10 zł, przyjęcie nowego statutu wzoru związkowego, 4) Wybór 5-ciu członków Rady Nadzorczej, 5) Ustalenie wspólnego kierownictwa obu Spółdzielni do czasu prawnej skuteczności połączenia, 6) Wolne wnioski. 88/Sp.

W dniu 23 listopada 1941 r. o godz. 14.30 w lokalu własnym przy ul. Kaczkowskiego Nr. 6 odbędzie się Nadzwyczajne Walne Zebranie członków Banku Ludowego Spółdzielni z ograniczoną odpowiedzialnością w Tarnowie, z następującym porządkiem dziennym: 1) Zagajenie i wybór Prezydium, 2) Odczytanie protokołu z poprzedniego Walnego Zebrania, 3) Połączenie Spółdzielni z Kasą Słeczyka w Tarnowie na Strusinie i przyjęcie nowego statutu wzoru Związku, 4) Wybór 9 członków Rady Nadzorczej, 5) Ustalenie wspólnego kierownictwa obu łączących się Spółdzielni do czasu prawnej skuteczności połączenia, 6) Wolne wnioski, 7) Zakończenie. Bilanse obu łączących się Spółdzielni można przeglądać w lokalu Spółdzielni codziennie w godzinach urzędowych. 89/Sp.

W dniu 28 listopada 1941 r. o godz. 10-tej w lokalu własnym odbędzie się Nadzwyczajne Walne Zebranie członków Banku Spółdzielczego w Dąbrowie k/Tarnowa z następującym porządkiem dziennym: 1) Zagajenie i wybór Prezydium, 2) Odczytanie protokołu z poprzedniego Walnego Zgromadzenia, 3) Połączenie Spółdzielni z Kasą Słeczyka w Dąbrowie i przyjęcie nowego statutu wzoru Związku, 4) Wybór 9 członków Rady Nadzorczej, 5) Ustalenie wspólnego kierownictwa obu łączących się Spółdzielni do czasu prawnej skuteczności połączenia, 6) Wolne wnioski, 7) Zakończenie. Bilanse obu łączących się Spółdzielni można przeglądać w lokalu Spółdzielni codziennie w godzinach urzędowych. 90/Sp.

Nadzwyczajne Walne Zgromadzenie członków Polskiego Banku Spółdzielczego, Spółdzielni z nieogr. odpow. w Tarnobrzegu odbędzie się w dniu 12 listopada 1941 r. o godz. 10-tej, a w razie braku kompletu bez względu na ilość członków o godz. 11-tej w lokalu Spółdzielni z następującym porządkiem obrad: 1) Zagajenie i wybór przewodniczącego, 2) Odczytanie protokołu z ostatniego posiedzenia, 3) Obniżenie jednostki udziałowej ze 100 zł na 10% udzielonej pożyczki, a najmniej 10 płatnych w gotówce i odpowiedzialności z nieograniczonej na 10-ciokrotną, 4) Połączenie Spółdzielni z Udziałową Kasą Pożyczkową z ogr. odpow. w nową Spółdzielnią i przyjęcie nowego statutu, 5) Wybór dwóch członków Rady Nadzorczej do nowej Spółdzielni, 6) Wolne wnioski. Tarnobrzeg, dnia 18 października 1941 r. 5.2.

Uśmiechnięte twarze



kosiarzy mówią o tym, że praca to radość i uroda życia. A gdy się skończy dzień roboczy, inna czeka radość: radość wypoczynku i posiłku, który daje ochotę i siłę do nowej pracy.

Po pracowitym dniu jeszcze raz tak dobrze smakuje kawa Enrilo. Dziś wprawdzie wyrabiana w mniejszych ilościach niż dawniej, lecz tak samo dobra i treściwa.

Dlatego niech nasze posiłki uprzyjemnia kawa

Enrilo

„SIANOKOSY“

OBRAZ ZOFII STRYJENSKIEJ

Walne Zgromadzenie Członków Kasy Oszczędności i Pożyczek, zarejestrow. z ogranicz. odpowiedzial. w Żolyni odbędzie się w dn. 23. 11. 1941 r. (niedziela) o godzinie 13 w budynku kasowym, a w razie braku kompletu o godzinie 14-ej. Porządek obrad: 1) Zagajenie i wybór przewodniczącego Walnego Zgromadzenia, 2) Odczytanie protokołu z ostatniego Walnego Zgromadzenia, 3) Sprawozdanie z przeprowadzonej rewizji związkowej, 4) Połączenie Spółdzielni Kasy Oszczędności i Pożyczek z ogran. odp. — z Kasą Słelczyka w Żolyni, 5) Wolne wnioski. Uwaga: 1) Bilanse obu łączących się Spółdzielni na dzień 31. 12. 1940 r. sprawdzone przez rewizję związkową będą wyłożone członkom do wglądu w lokalu kasowym w godzinach urzędowych, 2) Wspólne Walne Zgromadzenie połączonych Spółdzielni, t. j. Kasy Oszczędności i Pożyczek i Kasy Słelczyka odbędzie się o godzinie 15-ej tego samego dnia, którego porządek będzie następujący: 1) Zagajenie i wybór przewodniczącego Zgromadzenia, 2) Wybór członków Rady Nadzorczej i Zarządu, 3) Wnioski i interpelacje. 85/Sp.

Nadzwyczajne Walne Zgromadzenie Towarzystwa Zaliczkowego i Ochrony Własności Ziemskiej, Spółdzielni z o. o. w Limanowej, odbędzie się dnia 29 listopada 1941 o godz. 12-tej w sali b. Tow. Gimn. „Sokół” w Limanowej z następującym porządkiem dziennym: 1) Zagajenie, 2) Odczytanie protokołu z ostatniego Walnego Zgromadzenia, 3) Połączenie Spółdzielni z Kasą Słelczyka w Limanowej, 4) Uchwalenie nowego statutu, 5) Uchwalenie regulaminu Rady Nadzorczej, 6) Wybór 9 członków Rady Nadzorczej, 7) Ustalenie wspólnego kierownictwa obu Spółdzielni do czasu zarejestrowania połączenia, 8) Wolne wnioski. Bilanse obu łączących się Spółdzielni będą wyłożone od dnia 20 listopada w dniach i godzinach urzędowych do wglądu członkom. 84/Sp.

Nadzwyczajne Walne Zgromadzenie członków Towarzystwa Wzajemnego Kredytu w Dębicy, Spółdzielni zarejestrowanej z ograniczoną odpowiedzialnością, odbędzie się we środę dnia 12 listopada 1941 r. o godzinie 12 w sali Szkoły Powszechnej Męskiej w Dębicy z następującym porządkiem obrad: 1) Zagajenie i wybór Prezydium, 2) Odczytanie protokołu z poprzedniego Walnego Zgromadzenia, 3) Połączenie Spółdzielni z Kasą Słelczyka w Dębicy i przyjęcie nowego statutu wzoru związkowego, 4) Zmiana jednostki udziałowej, 5) Wybór sześciu członków Rady Nadzorczej, 6) Ustalenie wspólnego kierownictwa obu Spółdzielni do czasu prawnej skuteczności połączenia, 7) Wolne wnioski. W razie braku kompletu, drugie Walne Zgromadzenie odbędzie się w tym samym dniu i z tym samym porządkiem dziennym o godzinie 13 bez względu na ilość obecnych członków. Zamknięcie rachunkowe będące podstawą połączenia, wyłożone jest w lokalu kasy dla wglądu członków. 5.6.

Inne

II. RSII. 99.

Sąd Okręgowy w Tarnowie. Dnia 24 stycznia 1941 r. wpisano do rejestru Spółdzielni przy firmie Kasa Słelczyka Spółdzielnia z nieograniczoną odpowiedzialnością w Łękach Górnych, że Spółdzielnia ta połączyła się z Kasą Słelczyka Spółdzielnią z nieograniczoną odpowiedzialnością w Zwierniku. Spółdzielnią przejmującą jest Kasa Słelczyka Spółdzielnia z nieograniczoną odpowiedzialnością w Łękach Górnych. R. 90.

Zwracamy uwagę na notatkę wyjaśniającą w tekście p. t. „Ogłoszenia Spółdzielni”.

B I L A N S

ZWIĄZKU SPÓŁDZIELNI MLECZARSKICH I JAJCZARSKICH W WARSZAWIE

w dniu 31 grudnia 1940 r.
XXXVIII okres sprawozdawczy.

STAN CZYNNY:

Majątek stały:

Nieruchomości:		
w Warszawie	685.271.93	
w Poznaniu	112.526.—	
w Łodzi	190.905.49	998.703.42
Urządzenia techniczne:	269.799.08	
Ruchomości:	188.487.71	1.446.990.21

Majątek płynny:

Kasa gotówką	56.283.55	
Banki	698.394.34	
Weksle	13.000.—	
Udziały w obcych przedsiębiorstwach	30.500.—	

Towary:

Nabiałowe i różne	2.548.004.68	
Maszyny i przyb. mlec.	254.047.99	
Sklepy	32.531.17	2.834.583.84

Dłużnicy:

Odbiorcy i dostaw. produc.	300.789.08	
Odbiorcy i dostawcy inni	474.449.87	
Udział w Łodzi	126.308.89	
Kaucje	830.—	902.377.84
		4.535.139.57

Rozrachunki międzyokresowe

Strata za 1939 rok 348.371.73

7,355.226.20

96.954.21

383.000.—

1,526.000.—

73.000.—

2,078.954.21

9,434.180.41

STRATY:

Koszty handlowe:

Ogólne	277.373.05	
Sklepów	140.811.69	418.184.74

Koszty poniesione przy sprzed. towarów:

Utrzym. Wydz. Sprzed. i Ekspedycji	410.551.62	
„ serowni	94.558.38	
„ składów	17.399.08	
„ zlewni	8.373.85	
„ własnych mleczań	16.175.98	547.058.91

Koszty przy rekwizycji towarów

Koszty przy organizacji składów

Odsetki i prowizje bankowe

Podatki państwowe i komunalne

Różnice kursowe

Odplys na amortyzację:

Nieruchomości 9.147.51

Urządzeń techn. i ruchom. 49.964.44

59.111.95

Straty na Mlecz. „R. Sigallin i Ska”

22.129.22

Straty na sprzedanych ruchomościach

1.311.90

Koszty administracji nieruchomości

227.370.22

242.230.83

1,859.425.85

Główny Buchalter:
J. Pilewicz

Kapitały własne:

Udziały członków	278.873.55	
Fundusz zasobowy	384.719.26	
Rezerwa specjalna	104.635.46	
Rezerwa na wątpliwe należn.	70.000.—	838.228.27
Fundusz amortyzacyjny:		348.889.66

Zobowiązania:

Wierzyciele:

Banki	3,362.861.—	
Odbiorcy i dostaw. produc.	834.323.15	
Odbiorcy i dostaw. inni	1,677.939.51	5,875.123.66
Akcepty:		22.322.81
Rozrachunki międzyokresowe		28.430.97
Nadwyżka		242.230.83

7,355.226.20

96.954.21

383.000.—

1,526.000.—

73.000.—

2,078.954.21

9,434.180.41

Dochód na towarach:

Nabiałowych i różnych	1.440.527.20	
Maszynach i przyb. mleczańskich	218.776.03	
Sprzedanych w sklepach	184.998.24	1,844.301.47

Odsetki uzyskane

147.14

Zysk na sprzedanych ruchomościach

481.24

Wplywy z nieruchomości

14.496.—

ZYSKI:

1,859.425.85

Dyrekcja:

(—) Inż. T. Dziama, W. Radajewski, W. Rybiński

26/Sp