



# SPÓŁDZIELCO

ORGAN DLA SPÓŁDZIELNI W GENERALNYM GUBERNATORSTWIE

Prenumerata kwartalna zł 7.50 plus opłata za dostawę wzgl. za przesyłkę pocztową. Ukazuje się 10 i 25 każdego miesiąca. W wypadku wyższej siły czy innych wpływów wydawnictwo nie ma obowiązku dawać odszkodowania.

Warunki ogłoszeń: wiersz 1 mm wysoki i 21 mm szeroki 60 gr. Pismo podług Nonpareille, szpalla tekstowa 1 mm wys. i 89 szerok. zł 4.80. Zniżone ceny ogłoszeń według Cennika Nr. 1. Adres: Wydaw. Rolnicze, Kraków Jul. Lea 5a.

Nr 1



10 stycznia 1942 r.

Rok II

## Zamknięcie i sprawozdanie roczne

### Obowiązek zamknięcia sprawozdania rocznego

Pojęcie zamknięcia rachunkowego składa się z bilansu oraz z rachunku strat i nadwyżek. Bilans obejmuje stan majątkowy, a rachunek strat i zysków przedstawia wyniki działalności. Bilans powinien być oparty na inwentarzu, będącym szczegółowym zestawieniem wszystkich składników majątkowych i kapitałowych.

Obowiązek sporządzenia zamknięcia rachunkowego reguluje ogólnie przepis art. 57 kodeksu handlowego, według którego „kupiec obowiązany jest przy rozpoczęciu przedsiębiorstwa, tudzież na koniec każdego roku obrotowego sporządzać inwentarz i bilans”. Z kolei art. 53 ustawy o spółdzielniach podaje, iż „zarząd winien sporządzić zamknięcie rachunkowe za ubiegły rok obrachunkowy”, z tym, że „inwentarz, bilans oraz rachunek strat i zysków winny być podpisane przez zarząd i radę nadzorczą”. Następnie art. 55 ust. o spółdz. nakazuje, że „z zamknięciem rachunkowym winien zarząd połączyć sprawozdanie pisemne z czynności spółdzielni za rok ubiegły”, przy czym „szczegółowe przepisy co do sposobu układania sprawozdań wyda Rada Spółdzielcza”.

Rok obrotowy, zwany również rokiem obrachunkowym, obejmuje co najwyżej 12 miesięcy. Jak dotąd w spółdzielniach z reguły rok kalendarzowy jest zarazem rokiem obrachunkowym. Pierwszy okres obrachunkowy spółdzielni traktowany jest przy tym wyjątkowo, a mianowicie: „jeżeli spółdzielnia rozpoczęła swoją działalność w drugiej połowie roku obrachunkowego, pierwszy okres obrachunkowy może trwać do końca następnego roku obrachunkowego” (art. 53 ustawy o spółdz.). W ten sposób spółdzielnie nowozałożone w r. 1941 i uruchomione w drugim półroczu, nie mają ustawowego obowiązku sporządzania zamknięcia rachunkowego z dniem 31 grudnia 1941.

Data 31 grudnia jest dla spółdzielni dniem bilansowania, to jest dniem, na który zamyka się księgi, ustala się wartość majątku i wysokość długów przedsiębiorstwa, czyli zestawia się inwentarz i bilans. Przy sposobności wspomnieć należy, iż w odniesieniu do spółdzielni rolniczo-handlowych przewiduje się zmianę dnia bilansowania na dzień 30 czerwca i wówczas rok obrachunkowy będzie trwał od 1 lipca do 30 czerwca.

### Termin sporządzenia zamknięcia

Zgodnie z przepisami art. 53 i 47 ustawy o spółdzielniach Zarząd winien sporządzić zamknięcie rachunkowe za ubiegły rok obrachunkowy w takim czasie, aby mogło ono być przedmiotem obrad i uchwały zwyczajnego (dorocznego) walnego zgromadzenia, które powinno się odbyć najpóźniej w sześć miesięcy po upływie roku obrachunkowego. Statut spółdzielni może przewidywać krótszy termin zwołania zwyczajnego walnego zgromadzenia.

Z kolei obowiązująca ordynacja podatkowa nakłada na osoby prawne obowiązek przedkładania zeznań dla wymiaru podatku przemysłowego od obrotu i podatku dochodowego w terminie do dnia 1 maja. W praktyce zatem spółdzielnie musiały sporządzać i zatwierdzać bilanse do dnia 1 maja każdego roku.

W tym stanie rzeczy Związek Rewizyjny wymaga corocznie od spółdzielni związkowych wcześniejszego załatwienia tych spraw, a w tym sporządzenia zamknięcia najpóźniej do końca marca, oraz zatwierdzenia zamknięcia rachunkowego i sprawozdania rocznego do końca kwietnia każdego roku.

### Obowiązek przedstawiania zamknięć i sprawozdań

Zamknięcie rachunkowe, inwentarze i sprawozdanie roczne sporządza i podpisuje zarząd spółdzielni, który przedkłada je do zbadania i podpisania radzie nadzorczej. „Odmówienie podpisania wraz z motywami odmowy winno być zaznaczone w zamknięciu rachunkowym”, jak to podaje art. 53 ustawy o spółdzielniach. Następnie art. 55 tejże ustawy nakłada obowiązek wyłożenia w lokalu spółdzielni, co najmniej na dwa tygodnie przed terminem walnego zgromadzenia, sprawozdania, bilansu oraz rachunku strat i zysków z tym, że każdy członek spółdzielni ma prawo przejrzeć je i podpisać. Z kolei materiały sprawozdawcze stają się przedmiotem obrad i uchwał walnego zgromadzenia, do którego wyłącznej kompetencji należy zatwierdzenie sprawozdań rocznych i bilansów spółdzielni (art. 46 ustawy o spółdz.).

Wreszcie art. 59 ustawy o spółdzielniach nakazuje zarządowi spółdzielni przesłanie do Związku Rewizyjnego, w ciągu miesiąca od daty zatwierdzenia zamknięcia rachunkowego, odpisów sprawozdania rocznego, zamknięcia rachunkowego i protokołu walnego zgroma-



dzenia, które dokonało zatwierdzenia. Ponadto zarząd winien ogłosić zatwierdzony bilans w piśmie, przeznaczonym dla ogłoszeń spółdzielni.

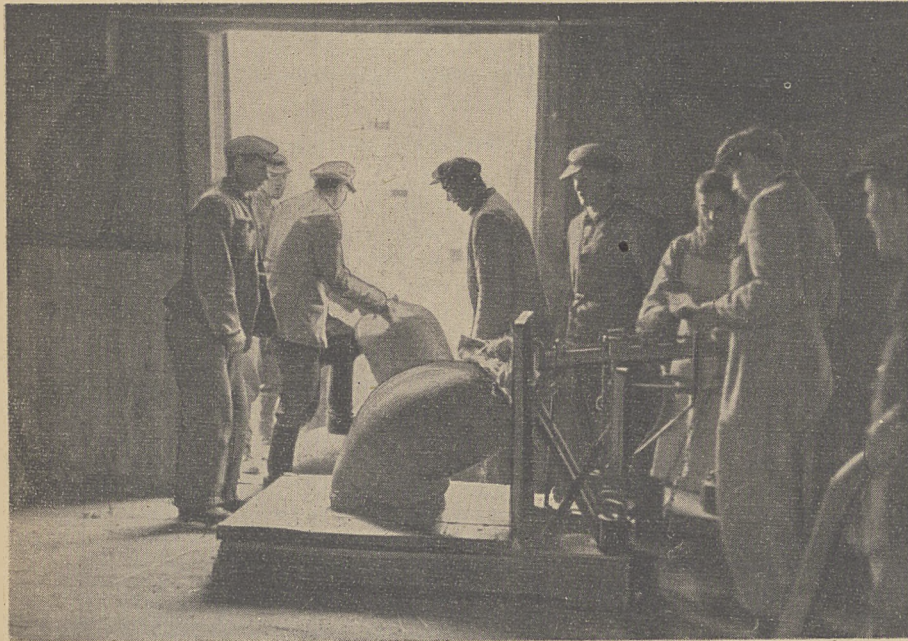
### Inwentaryzacja i inwentarz

Prawidłowo sporządzony inwentarz jest dokumentem dowodowym dla potwierdzenia poszczególnych pozycji bilansu. Inwentarz obejmuje spis aktywów i pasywów przedsiębiorstwa spółdzielni w dniu zamknięcia okresu operacyjnego. Jest on także miarodajny dla stwierdzenia ilości i wartości stanu remanentów. Inwentarz sporządza się na podstawie rzeczywistej wartości składników majątkowych i kapitałowych przedsiębiorstwa, stwierdzonych i ocenionych przez zarząd i radę nadzorczą spółdzielni.

W praktyce spółdzielni zagadnienie inwentaryzacji sprowadza się do dokładnego spisania i stwierdzenia rzeczywistego stanu w dniu 31 grudnia takich składników majątkowych spółdzielni, jak kasa, towary, weksle, czek, papiery wartościowe, ruchomości itp. Spisy te przeprowadza przy współudziale rady nadzorczej zarząd spółdzielni przy pomocy pracowników. Dalsze prace inwentaryzacyjne przeprowadza przeważnie buchalteria spółdzielni, która po wewnętrznym uzgodnieniu stanu książkowego wszystkich rachunków uzgadnia go ze stanem rzeczywistym. W szczególności ważne jest przy tym:

- a) dokładne uzgodnienie rachunków dłużników i wierzycieli, banków itp. z faktycznym stanem tych rachunków (z wyciągami, potwierdzeniami sald itp.),
- b) należyte uzgodnienie stanu książkowego ze stanem faktycznym rachunków towarów w spółdzielniach handlowych, a w tym dokładne zbadanie stwierdzonych różnic ilościowych,
- c) dokładne uwzględnienie wszystkich rozliczeń pomiędzy starym i nowym okresem sprawozdawczym.

W ten sposób na podstawie materiałów dostarczonych przez buchalterię, zarząd i rada nadzorcza spółdzielni dokonywuje ostatecznego stwierdzenia i końcowej oceny rzeczywistej wartości aktywów i pasywów całego przedsiębiorstwa. Po sporządzeniu i ostatecznym uzgodnieniu szczegółowych inwentarzy i uznaniu ich za wiarogodne i rzeczywiste, przystępuje się do końcowej pracy właściwego zamknięcia ksiąg, a w tym do zestawienia bilansu końcowego i rachunku strat i zysków.



Odstawa zboża do magazynów Powiatowej Spółdzielni Rolniczo-Handlowej w Lublinie

W orzecznictwie buchalteryjnym N. T. A. znajdują się m. in. następujące zasady prawne, dotyczące inwentarza:

1) „Brak inwentarza uzasadnia zdyskwalifikowanie mocy dowodowej ksiąg handlowych. Brulion inwentarza, ani odnotowania ołówkowe w księdze inwentarzowej przedmiotów, które mają być przeniesione do inwentarza roku następnego, nie mogą zastąpić wymaganego ustawą inwentarza“.

2) „Brak w inwentarzu, danych dotyczących ilości poszczególnych przedmiotów, wchodzących w skład majątku firmy, uzasadnia uznanie ksiąg firmy za nieprawidłowe“.

3) „Sporządzanie inwentarza sposobem ogólnikowym bez wykazania ilości poszczególnych partii towarów tego samego gatunku i uniemożliwienie przez to sprawdzenia zasadności szacunku remanentu na podstawie danych księgowych nie czyni zadość prawdom i księgowości kupieckiej“.

### Ocena wartości materialnej składników bilansu.

Według art. 58 kodeksu handlowego należy w „inwentarzach i bilansach oznaczać wartość poszczególnych przedmiotów majątkowych podług ich wartości rzeczywistej“, natomiast „wierzytelności wątpliwe należy przyjmując według ich wartości prawdopodobnej, a wierzytelności nieściągalne należy odpisać na straty“.

Z kolei art. 54 ustawy o spółdzielniach nakazuje przestrzegania następujących przepisów przy zestawieniu bilansu rocznego:

1. Poszczególne części majątku winny być podawane w sumie nie przekraczającej ceny nabycia, lub kosztów wytworzenia. Przy nieruchomościach i przy przedmiotach przeznaczonych do stałego użytku w przedsiębiorstwie, należy corocznie dokonywać umorzenia według norm, ustanowionych przez statut, poniżej których nie wolno schodzić

2. Papiery wartościowe i towary należy szacować podług ceny rynkowej, nie wyżej wszakże ceny ich nabycia.

3. Wierzytelności wykazywać należy tylko w takiej sumie, na jakiej uzyskanie można liczyć, te zaś, których mimo dwóch lat od prawomocnego zasądzenia nie można było wyegzekwować, należy odpisać na straty.

4. Udziały wolno wykazywać tylko w sumie rzeczywistej nie wpłaconej.

5. Niewypłacone należności oraz dochody, pobrane na rachunek okresu przyszłego, należy w bilansie odpowiednio ujawnić.

### Obowiązujące zasady przy sporządzaniu zamknięć rachunkowych i sprawozdań

Sprawy bilansowania reguluje rozporządzenie z dnia 27 października 1933 r. o zasadach sporządzania bilansów, zamknięć rachunkowych i sprawozdań osób prawnych, obowiązanych do prowadzenia ksiąg handlowych (Dz. U. Nr. 84, poz. 623) i oparte na nim rozporządzenie wykonawcze z dnia 20 kwietnia 1934 (Dz. U. Nr. 37, poz. 337).

Zgodnie z art. 2 podanego rozporządzenia z dnia 27. X. 1933 „w bilansach, zamknięciach rachunkowych oraz sprawozdaniach rocznych należy uwidoczniać wszystkie dane, które niezbędne są do dokładnego przedstawienia stanu i rozwoju gospodarczego osoby prawnej“. Precyzuje to bliżej rozporządzenie wykonawcze

z dnia 20. IV. 1934. W szczególności rozporządzenie to między innymi podaje:

1. W sprawozdaniu z działalności osoby prawnej zarząd powinien omówić stan majątkowy i sytuację przedsiębiorstwa, wyjaśnić poważniejsze zmiany, które zaszły w porównaniu ze stanem przedstawionym w poprzednim sprawozdaniu i bilansie, wartość i rodzaj dokonanych inwestycji (§ 1).

2. Zamknięcie rachunkowe powinno być sporządzone tak jasno i przejrzysto, aby poszczególne pozycje należały przedstawiały stan majątkowy i wyniki działalności przedsiębiorstwa (§ 2).

3. Bilans powinien obejmować cały majątek przedsiębiorstwa wraz z jego oddziałami (filiami) lub odrębnymi zakładami oraz ujawnić ostateczny wynik wszystkich czynności przedsiębiorstwa (§ 4).

Przytoczone rozporządzenie wykonawcze reguluje poza tym sam układ bilansu oraz wymienia szereg danych, które powinny być umieszczone w bilansie rachunku strat i zysków oraz sprawozdaniu. Spółdzielnie związkowe obowiązane są sporządzać sprawozdania roczne na specjalnych drukach wydawanych przez Związek Rewizyjny. Druki te odpowiadają obowiązującym w tym względzie ustawowym wymaganiom, jak również instrukcji Rady Spółdzielczej, wobec czego dokładne ich wypełnienie zaoszczędzi Spółdzielni ewentualnego kwestionowania strony formalnej sporządzanych zamknięć rachunkowych i sprawozdań rocznych.

#### Należności nieściągalne i wątpliwe

Wobec różnej praktyki w sprawie należności nieściągalnych, względnie wątpliwych, spisanych na straty, zasługują na przytoczenie następujące zasady prawne, oparte na orzecznictwie N. T. A.

1. Przy spisaniu na straty wprost z danego rachunku należności nieściągalnych, względnie wątpliwych przez osoby prawne, opodatkowane na zasadzie art. 21 ustawy o podatku dochodowym, należy przy wymiarze podatku dochodowego uznać słuszność spisania na straty nie tylko wtedy, jeżeli przedłożone zostały ścisłe dowody nieściągalności, stwierdzające upadłość dłużnika, bezskuteczność procesu, ugodę między dłużnikiem a wierzycielem itp., lecz również i wtedy, gdy płatnik uprawdopodobni, że w chwili spisania na straty wierzytelność była nieściągalna. Wyliczenia wypadków prawdopodobieństwa nieściągalności pewnych wierzytelności nie jest możliwe; mogą być one różne, a ocena każdego musi być indywidualna, w każdym jednak wypadku winno być w aktach wymiarowych zaznaczone, jakie okoliczności na uprawdopodobnienie nieściągalności przytoczono, oraz że prawdziwość ich została zbadana i stwierdzona.

Zauważa się również, że nieściągalność pewnych wierzytelności należy oceniać tylko na zasadzie warunków tego okresu operacyjnego, w którym wątpliwa pretensja została spisana na straty, wobec czego fakt, że spisana na straty wierzytelność wpłynęła częściowo lub w całości w późniejszych latach nie może stać na przeszkodzie uznaniu słuszności spisania na straty we wcześniejszym roku operacyjnym (okólnik Min. Skarbu z dnia 6 marca 1931 r. L. D. V. 1348/2/31).

2. W myśl art. 6 i 21 ust. o państwowym podatku dochodowym przy wymiarze podatku dochodowego osobom prawnym, opodatkowanym na zasadzie tegoż art. 21 władze skarbowe uznają za potrącalne:

a) należności nieściągalne, względnie wątpliwe, spisane na straty wprost z rachunku danego dłużnika, oraz

b) konkretnie oznaczone względnie wątpliwe, zrównoważone przez utworzenie w pasywach specjalnego rachunku wątpliwych względnie nieściągalnych wierzytelności pod warunkiem, iż tak w jednym, jak i w drugim przypadku, płatnik udowodni, wzgl. w dostateczny sposób uprawdopodobni nieściągalność tych należności (okólnik Min. Skarbu z dnia 6 września 1932 r. L. D. V. 37125/2/32).

3. „Oszacowanie wątpliwych wierzytelności do bilansu należy w zasadzie do swobodnego uznania przedsiębiorcy, opartego na do-

kładnym wzięciu pod uwagę wszelkich okoliczności, mających wpływ na istnienie, wysokość i ściągalskość pretensji“ (N. T. A. z dnia 29 maja 1936 r. L. Rej. 3294/34).

4. „Sam fakt, że ugoda z dłużnikiem zawarta została dopiero w późniejszym okresie gospodarczym, jeszcze nie świadczy o tym, że ocena w bilansie wierzytelności, jako całkowicie lub częściowo nieściągalnej, była przedwczesna. Okoliczność, iż wierzytelność jest pokryta weksłami, płatnymi dopiero w okresie następnym nie dowodzi jeszcze, że ocena tej wierzytelności w bilansie była nieuzasadniona. Szacowanie jest bowiem konieczne także do tych wierzytelności, których termin płatności do dnia bilansu jeszcze nie nadszedł, a chodzi tylko o to, czy szacowanie to było prawidłowe“ (N. T. A. z dnia 30 marca 1936 r. L. rej. 874/34).

5. „Skoro pretensja opiera się wyłącznie na jednostronnym obliczeniu i jest przez stronę przeciwną zaprzeczona, to przed ustaleniem jej istnienia i wysokości, przez sąd, może się ona przedstawiać jako należność w miarodajnym momencie wątpliwa co do swego istnienia i wartości“ (N. T. A. z dnia 29 maja 1936 L. Rej. 3294/34).

6. „Dowody strat na wierzytelnościach nieściągalnych winny dotyczyć okoliczności tego okresu operacyjnego, w którym odpisanie na straty zostało skutecznie, nie



Spichrz Powiatowej Spółdzielni Rolniczo-Handlowej w Lublinie

oznacza to jednak, że dokumenty uzasadniające spisanie na straty, winny pochodzić z tego okresu, dokumenty te mogą pochodzić z czasu przed okresem operacyjnym lub po tym okresie, byleby tylko treść ich służyła do stwierdzenia stanu rzeczy właśnie w tym okresie" (N. T. A. z dnia 9 października 1936 L. Rej. 3127/34).

#### Badanie zamknięć i sprawozdań oraz przepisy karne

Z uwagi na obowiązujące przepisy o sporządzaniu zamknięć rachunkowych i sprawozdań rocznych instrukcja Rady Spółdzielczej o rewizji w spółdzielniach nakazuje m. i. badanie następujących spraw:

1. czy zamknięcia rachunkowe sporządzane są corocznie we właściwych terminach, czy są zgodne z księgami i inwentarzami, czy odpowiadają wymaganiom art. 54 oraz czy są sprawdzone i podpisane przez członków zarządu i rady nadzorczej (art. 53 ust. 2),

2) czy bilans jest ułożony zgodnie z wymaganiami obowiązujących przepisów,

3. czy spółdzielnia sporządza sprawozdania pisemne z czynności za ubiegły rok obrachunkowy (art. 55), zgodnie z instrukcją Rady Spółdzielczej.

4. czy odpisy sprawozdań rocznych zarząd spółdzielni we właściwym czasie przesyła organowi wyznaczającemu rewidenta (Związkowi Rewizyjnemu) i czy ogłasza bilanse w piśmie przeznaczonym do ogłoszeń spółdzielni (art. 59),

5. czy rada nadzorcza sprawdziła realną wartość aktywów i jaki jest, zdaniem rewidenta, orientacyjny szacunek poszczególnych rodzajów aktywów.

Wreszcie wspomnieć należy, iż nienależyte sporządzenie zamknięć rachunkowych i sprawozdań rocznych zagrożone jest karami, wymierzanymi na podstawie art. 121, 122 i 126 ustawy o spółdzielniach, względnie na podstawie art. 280 i 281 kodeksu karnego.

## Nowe przepisy o lokatach

Okólnikiem nr 8 z dnia 11. 11. 1941 zostały wydane przez Kierownika Urzędu Nadzoru Bankowego nowe przepisy normujące sprawę lokowania funduszy przez instytucje kredytowe na terenie Generalnego Gubernatorstwa. Przepisy te, podobnie jak poprzednie (p. nasz artykuł p. t. „Zarządzenia Urzędu Nadzoru Bankowego“ Nr. 2 „Spółdzielczy“), zostały ujęte w formie wytycznych do § 4 zarządzenia Nr. 1 Kierownika U. N. B. z dnia 18. 7. 1940 r.

I. Lokowanie funduszy użytkowanych na „rachunkach nowych“, winno następować w ten sposób, aby instytucja była w stanie każdorazowo zaspokoić nawet największe zapotrzebowanie pieniężne wkladców, bez uciekania się do obcej pomocy. Przy lokowaniu funduszy należy przestrzegać istniejących przepisów statutowych poszczególnych instytucji kredytowych, o ile wytyczne nie zawierają przepisów surowszych.

II. Do czasu wydania odrębnych przepisów dla banków, kas oszczędności i spółdzielni, instytucje kredytowe są zobowiązane:

1) utrzymać środki gotówkowe w wysokości przynajmniej 25% wszystkich swych zobowiązań. Jeżeli wkłady na książeczki wkładkowe (wkłady oszczędnościowe na książeczki oszczędnościowe) wynoszą 10% lub więcej wszystkich wkładów (porównaj § 2 mojego zarządzenia Nr. 2 z dnia 17. 12. 1940 r. D. R. G. G. II str. 569), obniża się ten odsetek z 25% na 20%.

§ 2 wspomnianego zarządzenia nr. 2 mówi w ust. 4:

„Jako wkłady na książeczkę wkładkową (wkłady oszczędnościowe na książeczkę oszczędnościową) i. zw. „wkł. dy na książeczkę“ uważa się wkł. dy nie służące do celów obrotu pieniężnego, lecz tylko do celów lokaty, która to właściwość znajduje wyraz w wystawieniu książeczki wkładkowej (książeczki oszczędnościowej)...“

Za środki gotówkowe uważa się zapasy kasowe, pozostałości na rachunkach w Banku Emisyjnym w Polsce i na pocztowym rachunku czekowym.

2) Poza tym należy utrzymywać dalszą płynną rezerwę w środkach gotówkowych lub w formie warrantów, weksli nadających się do zredyskontowania lub z lombardowania w Banku Emisyjnym, czeków i papierów wartościowych, w szczególności Generalnego Gubernatorstwa i jego zakładów. Suma tych płynnych środków musi wynosić przynajmniej 40% wszystkich zobowiązań. Za środki płynne tego rodzaju uważa się również:

a) kredyty pod nie budzący zastrzeżeń zastaw towarów rynkowych, które nie są przeznaczone do dalszej przeróbki w przedsiębiorstwie kredytobiorcy.

b) kredyty udzielone w oparciu o odstąpione zgodnie z przepisami wierzytelności wobec państwa i przedsiębiorstw państwowych za przeprowadzone już i uznane dostawy i prace, o ile okres czasu tych kredytów nie przekracza trzech miesięcy.

Za wszystkie zobowiązania po myśli liczb 1) i 2) uważa się wkłady (por. § 2 mojego zarządzenia nr. 2 z dnia 17. 12. 1940), należności instytucji kredytowych, jak i zobowiązania „Nostro“ wobec instytucji kredytowych. Do tych wszystkich zobowiązań nie należą jednakże warunkowe zobowiązania z tytułu redyskontowanych weksli, z tytułu udzielenia poręki itd.

3) Sumy pozostałe po uwzględnieniu przepisanych pod liczbą 1) i 2) stawek lokacyjnych, o ile nie są potrzebne jako kapitał obrotowy do przeprowadzenia krótkoterminowych operacji bankowych, w szczególności operacji przekazowych oraz obrotów dewizami, walutami i papierami wartościowymi, mogą być ulokowane w następujący sposób:

a) jako lokaty w innych instytucjach kredytowych z terminem płatności najwyżej 6-cio miesięcznym (z uwagi na obowiązek zgłoszenia porównaj ustęp III. liczba 2 litera b),

b) w wekslach z podpisami co najmniej dwóch osób, znanych jako wypłacalne, z terminem płatności do jednego roku,

aa) publicznym i prywatnym bankom z terminem płatności do jednego roku,

bb) kasom oszczędności do wysokości 20% wkładów oszczędnościowych na książeczki oszczędnościowe z terminem płatności do lat pięciu, w pozostałej sumie z terminem płatności do jednego roku,

cc) rzemieślniczym spółdzielniom kredytowym do wysokości 20% wkładów (porównaj § 2 mojego zarządzenia nr. 2 z dnia 17. 12. 1940) — nie wliczając w to wkładów płatnych à vista — z terminem płatności do lat dwóch, w pozostałej sumie z terminem płatności do jednego roku,

dd) rolniczym spółdzielniom kredytowym do wysokości 30% wkładów (por. § 2 mojego zarządzenia nr. 2 z dnia 17. 12. 1940) — nie wliczając w to wkładów płatnych à vista — z terminem płatności do lat trzech, w pozostałej sumie z terminem płatności do piętnastu miesięcy.

W odniesieniu do kredytów i pożyczek płatnych za wypowiedzeniem uważa się termin dopuszczalny według liter

aa) do dd) za zachowany, jeżeli okres wypowiedzenia wynosi najwyżej sześć miesięcy a spłata kredytu względnie pożyczki w chwili zapadłości terminu jest zapewniona.

d) w innych papierach wartościowych notowanych w Generalnym Gubernatorstwie a nie podlegających znacznieszemu wahaniom kursowym.

Lokaty o charakterze spekulacyjnym są niedopuszczalne. Z tego względu wykluczone jest w szczególności nabywanie papierów wartościowych i skryptów dłużnych takich podmiotów majątkowych, których stosunki prawne i majątkowe nie mogą być uważane za uporządkowane. Pod to podpadają przede wszystkim skrypty dłużne wszelkiego rodzaju, wystawione przed dniem 5 października 1939 przez Państwo Polskie i jego zakłady.

Przy wyborze rodzaju lokaty i terminu jej spłaty należy zwracać odpowiednią uwagę na położenie instytucji kredytowej, wielkość poszczególnych rodzajów wkładów i innych funduszów obcych, jako też na odnośne zapotrzebowanie środków płatniczych.

III. 1) Udzielanie kredytów przez instytucje kredytowe, podlegające Urzędowi Nadzoru Bankowego, którym zezwolono na podjęcie działalności, nie wymaga żadnego wyraźnego zezwolenia ze strony Urzędu Nadzoru Bankowego, lub ustanowionych przez niego pełnomocników, o ile dokonuje się w ramach powyższych przepisów. Należy jednak zwracać uwagę na to, ażeby:

a) przepisom o lokowaniu czyniono zadość nie tylko pod względem formalnym, lecz aby można w oparciu o stosunki majątkowe kredytobiorców oczekiwać, że faktycznie dokonają oni spłaty kredytów w umówionym terminie,

b) udzielone poszczególnemu kredytobiorcy kredyty pozostawały w odpowiednim stosunku do własnych środków kredytobiorcy, jak i do własnych środków instytucji kredytowej i ogółu jej zobowiązań.

2) a) Kredyty, niezależnie od formy, w jakiej są udzielane, należy zgłaszać do Urzędu Nadzoru Bankowego, o ile ogólna suma zobowiązań na rachunkach nowych jednego dłużnika przekracza w publicznych i prywatnych bankach oraz domach handlowych zł 50.000, w kasach oszczędności

zł. 20.000, względnie jeżeli przekracza we wszystkich wyżej wymienionych instytucjach kredytowych 5% należności na rachunkach nowych. W odniesieniu do spółdzielni obowiązują przepisy odmienne.

Według odnośnych przepisów:

1) Dla spółdzielni kredytowych wiejskich (Kasy Stefczyka) ustala się wysokość kredytu z operacji bankowych na zł. 2.000. Jeżeli suma zobowiązań jednego dłużnika z operacji bankowych nowych przekracza zł. 2.000, należy mnie w każdym wypadku o tym zawiadomić.

2) Dla miejskich spółdzielni kredytowych ustanawia się wysokość na zł. 5.000. Jeżeli suma zobowiązań jednego dłużnika z operacji bankowych nowych przekracza zł. 5.000 należy mnie w każdym wypadku o tym zawiadomić.

b) Wkłady w innych instytucjach kredytowych podlegają, niezależnie od ich wysokości obowiązkowi zgłoszenia, o ile są ulokowane z terminem (wypowiedzenia względnie płatności) miesięcznym lub dłuższym.

3) Za kredyty należy uważać wszelkiego rodzaju kredyty włącznie z kredytami wekslowymi, poręczkami i innego rodzaju odpowiedzialnością, ciążącą na instytucji kredytowej. Wysokość kredytu jest miarodajną, dla obowiązku zgłoszenia. Nie należy brać pod uwagę istniejących zabezpieczeń na rzecz instytucji kredytowej. Za jednego i tego samego kredytobiorcę uważa się wszystkich, którzy są gospodarzami od niego zależni, albo od których on jest gospodarzami uzależniony (np. przedsiębiorstwa jednego koncernu, małżonek, spółnik).

IV. Lokaty, które nie odpowiadają powyższym przepisom, są dozwolone tylko w wypadkach wyjątkowych oraz wymagają uprzedniego zezwolenia. Wnioski z uzasadnieniem należy kierować za pośrednictwem pełnomocników wzgl. pododdziału dla Kas Oszczędności do Urzędu Nadzoru Bankowego.

V. Niniejsze przepisy obowiązują również w dystrykcie Galicji.

## Orzecznictwo w sprawach spółdzielni

W poprzednich dwóch numerach Spółdzielcy podaliśmy pod powyższym tytułem orzeczenia sądowe dotyczące zasad ogólnych, firmy, spółdzielni, zarządu, rady nadzorczej oraz walnego zgromadzenia.

Poniżej podajemy orzecznictwo dotyczące treści deklaracji przystąpienia do spółdzielni, odsetek od udziału członkowskiego, zmiany odpowiedzialności członków, przystąpienia do spółdzielni, poddania sporu pod sąd polubowny, żądania dopłat od członków spółdzielni, terminu do powództwa o unieważnienie uchwał walnego zgromadzenia spółdzielni, procesu przeciw spółdzielni w stanie

### Treść deklaracji przystąpienia do spółdzielni

Deklaracja przystąpienia do spółdzielni jest ofertą, która, aby była skuteczna, powinna zawierać wszystkie istotne przesłanki ustawowe. Do tych przesłanek należy określenie ilości udziałów. Rozumowanie, że w razie nie podania ilości udziału, strona wyraża wolę deklarowania jednego udziału, nie ma logicznej podstawy i nie może na dać skuteczności deklaracji, która ilości udziałów wcale nie wymienia. (Orz. S. N. 13. X. 1937 C. 1075/35, Orz. S. N. 17. XII. 1937 C. III. 1046/35).

### Odsetki od udziału członkowskiego w spółdzielni

Wkład z tytułu udziału członkowskiego w spółdzielni nie ma charakteru „lokaty” pieniężnej, nie podlega więc ograniczeniom o najwyższych granicach odsetek od wkładów i innych lokat pieniężnych w Komunalnych Kasach Oszczędności i w spółdzielniach, więc odsetki te mogą wynosić 8% od 100, mimo, że maksymalny procent dla spółdzielni od lokat wynosi 6,5%. (Orz. S. N. 21. V. 1937 C. I. 1787/36, Zb. Urz. 1938, poz. 382).

### Zmiana odpowiedzialności członków

Zmiana odpowiedzialności członków spółdzielni z ograniczonej na nieograniczoną uchwalona przez walne zgromadzenie spółdzielni obowiązuje członków, którzy uchwały tej nie zaskarżyli. (Orz. S. N. 22. II. 1937 C. II 2609/36, Prz. Handl. 1937 Nr. 6).

O poradę i wyjaśnienie w sprawach  
prawnych lub organizacyjnych

zwracaj się do Redakcji „SPÓŁDZIELCY”

upadłości o ustalenie nieczłonkostwa, dochodzenia sądowego w sprawie rejestrowego wpisu faktu wypowiedzenia udziału, terminu skuteczności wykluczenia członka ze spółdzielni oraz wypowiedzenia umowy pracowniczej w spółdzielni znajdującej się w stanie likwidacji.

### Przystąpienie do spółdzielni

Osoba przystępująca do spółdzielni staje się jej członkiem już przez samo pobranie od niej udziału zadeklarowanego, chociażby formalne przyjęcie jej na członka nastąpiło dopiero później. Obowiązek wpłaty podwyżek udziału uchwalonych przez Walne Zgromadzenie spółdzielni nie należy od podpisania nowej deklaracji przez członka (art. 17 ustawy o spółdzielniach). (Orz. S. N. 11. II. 1937, C. II. 2410/36).

### Poddanie sporu pod sąd polubowny

Zarząd spółdzielni może sam bez udziału rady nadzorczej poddać spór z osobą, która przestała być członkiem zarządu pod orzecznictwo sądu polubowego (art. 41 ustawy o spółdzielniach). Orz. S. N. 12. IX. 1936, C. II, 808/36).

### Żądanie dopłat od członków spółdzielni

Dochodzenie od członków spółdzielni w drodze procesu dopłat nałożonych na nich uchwałą walnego zgromadzenia jest dopuszczalne mimo otwarcia konkursu do majątku spółdzielni, bo nie ma przepisu, który by to zakazywał. (Orz. S. N. 16. XII. 1937, C. II. 1456/37, Prz. Sąd. 1938, poz. 287).

### Unieważnienie uchwał walnego zgromadzenia spółdzielni

Powództwo o unieważnienie uchwał Walnego Zgromadzenia spółdzielni musi być w terminie sześciotygodniowym wniesione do sądu, nie wystarcza oddanie pozwu w tym terminie na pocztę, bo to jest termin z prawa materialnego, a nie z prawa procesowego (art. 181 kpc.). (Orz. S. N. 19. V. 1938, C. II. 3077/37, O. S. P. XVIII, poz. 582).

### Proces o ustalenie nieczłonkostwa spółdzielni

Wierzytelności spółdzielni do jej członków z tytułu załączonych udziałów oraz dopłat, do których są zobowiązani w zakresie przyjętej przez nich odpowiedzialności, są z reguły główną pozycją masy upadłościowej. Wskutek tego w interesie tak wierzycieli, jak i upadłego dłużnika, których interesów zarządca masy upadłościowej winien przestrzegać, leży, by masa upadłościowa mogła dochodzić

tych wierzytelności od możliwie największej ilości członków. Powództwo więc, w którym członek spółdzielni w drodze negatywnego ustalenia chce uniemożliwić zarządcy masy pociągnięcie go do odpowiedzialności z tytułu członkostwa za zobowiązania spółdzielni zmierza do uszczuplenia masy upadłościowej i utrudnienia zarządcy masy spełnienia tych zadań, które w myśl ustawy są jego najważniejszymi obowiązkami. Wskutek tego w sporze o ustalenie, że powód nie jest członkiem spółdzielni, zarządcy masy upadłościowej służy bierna legitymacja (art. 87, 92 ustawy o spółdzielniach). (Orz. S. N. 8. X. 1937), C. III. 1110/35).

### Dochodzenie rejestrowego wpisu wypowiedzenia udziału

Członek spółdzielni ma prawo dochodzić sądownie, aby spółdzielnia uwidoczniła w rejestrze członków dokonane przez niego wypowiedzenie części jego udziałów, jeżeli spółdzielnia wpisu tego sama nie uczyniła. Wynika to z art. 30, 31 ustawy o spółdzielniach. (Orz. S. N. 31. V. 1937, C. II. 138/37, Urz. Sąd. 1937, poz. 87).

### Termin skuteczności wykluczenia członka ze spółdzielni

Wedle art. 26 ustawy o spółdzielniach, wykluczenie członka ma skutek z końcem roku obrachunkowego, w którym nastąpiło. Przepis ten musi być tłumaczony w związku z ustępem 1-szym tego artykułu, stanowiącym, że w pierw następuje wykluczenie członka, a dopiero następnie zawiadamia się go o dokonanym wykluczeniu z czego wynika, że ustawa normując skuteczność wykluczenia, rozumie przez wykluczenie uchwałą wykluczającą, która staje się skuteczna z końcem roku obrachunkowego, w którym została powzięta (oczywiście jeżeli wskutek odwołania się do walnego zgromadzenia lub zaskarżenia, uchwała wykluczająca nie została uchybiona), a nie dopiero z chwilą zawiadomienia członka o wykluczeniu (Orz. S. N. 14. IX. 1936, C. III. 1386/35).

### Wypowiedzenie umowy pracowniczej przez likwidatora

Likwidatorzy spółdzielni ustanowieni przez sąd rejestrowy są uprawnieni nawet jeszcze przed przymusowym wprowadzeniem ich w czynności likwidatorów wypowiedzieć pracownikowi spółdzielni umowę o pracę. (Orz. S. N. 25. VIII. 1936, C. II. 1005/36 O. S. P. 1937 poz. 399).

## Związek Rewizyjny Spółdzielni w Generalnym Gubernatorstwie:

- **reprezentuje** i broni interesów spółdzielni
- **udziela** spółdzielniom wskazówek i rad fachowych
- **przeprowadza** rewizje i inspekcje spółdzielni
- **wydaje** oświadczenia o celowości powstania spółdzielni
- **ułatwia** spółdzielniom wyszukiwania wykwalifikowanych pracowników
- **opracowuje** statuty, regulaminy, instrukcje księgi rachunkowe, oraz inne pomoce fachowe dla spółdzielni
- **ubezpiecza** zbiorowe mienie spółdzielni od ognia i kradzieży z włamaniem (towary, gotówka i kasy ogniotrwale od uszkodzenia, samochody od odpowiedzialności cywilnoprawnej i od nieszczęśliwych wypadków)



# SPÓŁDZIELNIE SPOŻYWCZE

## Jednolity plan kont

Zapowiadana w roku 1941 reforma rachunkowości dla przedsiębiorstw przemysłowych, obowiązanych do prowadzenia ksiąg rachunkowych, która miała obowiązywać od 1942 r. nie została jeszcze prawnie uregulowana. Odpowiedni podręcznik jest w opracowaniu, jeszcze się jednak nie ukazał. Podręcznik ma zawierać, według informacji Grupy Głównej Gospodarki Przemysłowej (Biuletyn Informacyjny Nr. 23), formy planu kont rozliczeń produkcyjnych oraz kalkulacji.

Biuletyn Informacyjny w powołanym Nr. 23 podaje: „zwraca się uwagę, na przewidziane obecnie kursy przygotowawcze z dziedziny księgowości i nowoczesnej rachunkowości, zorganizowane przez Grupę Przemysłową w Grupie głównej gospodarki przemysłowej w Centralnej Izbie dla gospodarki ogólnej w Gen. Gub. w porozumieniu z Głównym Wydziałem nauki i wychowania w rządzie GG. Zgłoszenia kandydatów na kursy przyjmują izby okręgowe, a w szczególności izby przemysłowo-handlowe w Krakowie, Lublinie, Radomiu i Warszawie“.

## Karty przemysłowo-podatkowe

Przypominamy, że w miesiącu styczniu powinny być obowiązkowo wykupione przez spółdzielnie karty rejestracyjne, obecnie nazwane kartami przemysłowo-podatkowymi. Karty nabywa się we właściwej gminie, po wypełnieniu dwóch deklaracji według ustalonego wzoru. Karty należy nabywać na każdy oddzielny zakład (sklep, filia, zakład wytwórczy itp.).

Spółdzielnie Spożyców wykupują karty rejestracyjne w zależności od obrotu osiągniętego w roku ubiegłym, II klasa: Częstochowa, Kraków, Lublin, III klasa: wszystkie pozostałe miasta, IV klasa: wszystkie gminy wiejskie; w cenie 300.— zł., 240.— zł., 100 zł. i 30.— zł.) niezależnie od wysokości obrotów. Natomiast spółdzielcze zakłady wytwórcze wykupują karty rejestracyjne w zależności od obrotu osiągniętego w roku ubiegłym, i tak przy obrocie 200.000 zł. lub niższym za 300.— zł., 240.— zł., 160.— zł. i 80.— zł.; przy obrocie powyżej 200.000 zł. za 600.— zł. we wszystkich klasach miejscowości; na składy należące do spółdzielni (lokale dla przechowywania towarów, znajdujące się poza granicami sklepów) należy wykupić kartę za cenę 40.— zł. we wszystkich klasach miejscowości.

## Zeznania podatkowe

Roczne zeznania podatkowe za ubiegły rok sprawozdawczy dla wymiaru podatku obrotowego i dochodowego należy składać na podstawie zatwierzonego przez walne zgromadzenie rocznego sprawozdania w terminie nie później jak do 1. V. r. b. Zeznania należy składać na właściwych drukach, opracowanych przez „Społem“, łatwych do wypełnienia, szczególnie w związku z ulgami podatkowymi.

W związku z prawidłowym zeznaniem należy zwracać szczególną uwagę przy zamykaniu rachunków na prawidłowe wykazanie obrotów z członkami i nieczłonkami. Przypisywaniu na straty należności nieściągalnych, należy

uwzględniać pozycje ściśle określone, których ściągnięcie jest niemożliwe. Wskazane jest obliczanie remanentów po cenie zakupu. Stosowany przez spółdzielnie sposób wykazywania wartości remanentów towarowych po cenie sprzedażnej i potrącenie na kalkulację pewnego procentu, przeważnie 20%, może być zakwestionowany przez rewidenta skarbowego, jeżeli zostanie stwierdzone, że przeciętna kalkulacja jest niższa od dokonanego odpisu, przez co zostanie doliczona do zysku podatkowego różnica pomiędzy dokonanym odpisem, a przeciętną kalkulacją, a wszak wiadomo, że kalkulacja towarów w remanencie z reguły znacznie się różni od przeciętnej kalkulacji, na którą mają wpływ towary o niskiej kalkulacji, co ma miejsce szczególnie obecnie przy masowej sprzedaży towarów kontyngentowych.

Ażeby nie były zakwestionowane ulgi podatkowe, należy tak sporządzić bilans i dokonać podziału nadwyżki, ażeby cały dochód uzyskany od obrotów z nieczłonkami, był przelany do funduszy niepodzielnych, w pierwszym rzędzie do funduszu społecznego. Zasady tej należy starannie przestrzegać, gdyż przelanie sum mniejszych, niż wyniknie to z badania zapisków, tak w ciągu roku gospodarczego, jak i przy zamknięciu ksiąg, spowoduje bezapelacyjnie pozbawienie ulg.

## Danina

Przypominamy, że spółdzielnie jako pracodawcy, obowiązane są co miesiąc potrącać swym pracownikom, odpowiednią kwotę daniny i do dnia 10 następnego miesiąca, potrącone sumy wpłacić do kasy właściwej gminy. O wysokości daniny należy poinformować się we właściwej gminie. W roku bieżącym stawki daniny nie mogą przekraczać 24.— zł. rocznie dla osób o wynagrodzeniu powyżej 1500.— zł. w stosunku rocznym, zaś 12.— zł. dla osób o wynagrodzeniu niższym.

Pracownicy, którym spółdzielnia potrąca daninę w wypadku otrzymania z gmin nakazu płatniczego na daninę, powinni nakazy te doreczyć spółdzielniom, która odnotowawszy na nich, że danemu pracownikowi daninę potrąca, prześle je przy najbliższym wykazie potrąceń do właściwej gminy.



## ODPOWIEDZI

Pytanie: Czy papierem do pakowania używanym w znacznej większości do pakowania towarów ważonych netto, lub wogóle nie-ważonych, jak mydło, buty it. p., należy obciążać sklepowego?

Odpowiedź: Jeżeli towar ważony jest netto, to wartością papieru nie można obciążać sklepowego, a to z tego powodu, że papieru tego on nie sprzedaje. Należy tylko prowadzić w danym sklepie odpowiednią kontrolę zużycia papieru dla sprawdzenia, czy sklepowy nie zużywa go za dużo.

# Ruch Spółdzielni Spożywców

W ślad za podanymi w numerze drugim, trzecim i czwartym „Spółdzielcy” ub. roku wykazami spółdzielni spożywców przyjętych i wykreślonych ze związku Spółem, podajemy dalsze dane o ruchu spółdzielni spożywców.

Wykaz spółdzielni przyjętych do „Spółem” z datą 30 listopada 1941 r.

L. p.	Miejscowość	Nazwa spółdzielni	Ilość człon.	w tysiącach złotych		
				Fund. własne	Fund. obce	Przec. obrót mies.
<b>Biała Podlaska</b>						
1	Dubów	„Światło”	45	1,4	0,3	1,9
2	Klonownica Wielka	„Przyszłość”	60	1,5	0,2	1,5
3	Sosnówka	„Nowość”	134	4,9	0,6	3,8
<b>Biłgoraj</b>						
4	Naklik	„Przyszłość”	77	2,3	0,3	1,4
5	Końska Ulica	„Włościanin”	73	1,8	0,3	1,7
<b>Chelm</b>						
6	Krzywowoła	„Ogniwo”	56	1,8	0,2	1,9
7	Roziencin	„Gospodarz”	77	2,3	0,4	1,6
8	Rybie	„Jedność”	78	2,5	0,5	1,4
<b>Chmielnik</b>						
9	Chańcza	„Sprawiedliwość”	58	2,9	0,6	3,9
10	Gortatowice	„Zgoda”	62	1,4	0,5	2,7
11	Kije	„Jutrzenka”	76	2,4	0,7	3,8
12	Suliszów	„Przyszłość”	95	2,6	0,5	2,9
13	Zrecze Małe	„Zreczanka”	70	3,2	0,9	2,4
<b>Częstochowa</b>						
14	Chrzanowice	„Wyzwolenie”	183	2,9	0,2	4,2
15	Gosławice	„Przyszłość”	425	3,5	0,7	6,1
16	Przybynów	„Jedność”	116	2,7	1,0	3,3
<b>Garwolin</b>						
17	Lisikierz	„Nasz Sklep”	74	6,3	1,3	5,0
18	Prawda Stara	Sp. Sp.	80	5,2	0,9	5,6
19	Wandów	Sp. Sp.	97	1,9	0,3	3,1
<b>Grójec</b>						
20	Borowe	„Borowiak”	71	4,0	—	3,2
21	Budziszyn	„Współpraca”	95	3,9	0,7	3,2
22	Franciszków	„Nadzieja”	77	2,1	1,4	2,6
23	Goszczyn	„Gromada”	177	5,6	1,9	8,2
24	Jasieniec	„Przyszłość”	88	5,4	1,5	6,3
25	Kąty	„Jutrzenka”	47	5,1	6,9	25,6
26	Lewiczyn	„Wyttrwałość”	70	3,6	8,1	7,9
27	Nowa Wieś	„Wyttrwałość”	32	2,7	0,5	4,4
28	Pęczaw	„Rola”	58	2,4	0,9	3,6
29	Prażmów	„Niespodzianka”	90	2,3	0,1	2,9
30	Rykały	„Snop”	98	2,1	1,3	2,5
31	Wągorodno	„Jutrzenka”	310	11,2	0,6	5,1
32	Wilczoruda	„Świt”	95	2,6	1,0	5,1
33	Złotokłós	„Kłós”	84	4,7	—	8,8
<b>Hrubieszów</b>						
34	Ostrów k/Sokała	„Zgoda”	53	4,1	0,2	2,0
35	Sahryń	„Przyszłość”	89	3,3	0,3	2,4
36	Sawczyn	„Nadzieja”	61	2,6	0,3	1,8
37	Uhrynów	„Jedność”	79	4,1	0,6	3,7
38	Wojślawice	„Przyszłość”	77	1,7	0,2	1,7
<b>Jędrzejów-Włoszczowa</b>						
39	Lubcza	„Socha”	56	1,9	0,4	2,7
40	Niegosławice	„Zagon”	76	2,4	0,2	6,2



L. p.	Miejscowość	Nazwa spółdzielni	Ilość człon.	w tysiącach złotych		
				Fund. własne	Fund. obce	Przec. obrót mies.
41	Opatkowice Murowane	„Kłos“	58	1,6	0,3	2,7
42	Sędziszów	„Węzeł“	114	3,5	1,6	7,9
43	Bliżyce	„Plon“	72	2,2	1,3	2,2
44	Ludynia	„Wspólna Praca“	76	1,9	0,2	1,9
45	Oleszno	„Zgoda“	75	2,2	0,3	3,6
46	Psary	„Sprawiedliwość“	62	1,4	1,3	1,8
47	Sokolniki	„Nasz Sklep“	66	2,3	0,9	1,9
48	Swidno	„Jutrzenka“	72	2,0	0,2	2,5
49	Wola Czaryska	Sp. Sp.	153	2,7	0,9	5,0
<b>Kielec</b>						
50	Bartoszewiny	„Oszczędność“	52	3,3	0,4	1,0
51	Grzymałków	„Nadzieja“	81	3,9	2,1	3,5
52	Krajno	„Świt“	109	2,5	0,3	3,4
53	Mąchocice	„Zjednoczenie“	197	3,5	0,9	2,0
54	Nida	„Nidzianka“	62	4,2	0,8	3,1
55	Odrowałek	„Dobrobyt“	64	1,1	0,9	2,6
56	Porąbka	„Jedność“	123	2,4	0,6	4,9
57	Skorzeszyce	„Słońce“	63	1,7	0,4	2,4
<b>Końskie</b>						
58	Bedlno	„Przyszłość“	122	4,8	3,6	7,0
59	Bryzgow	„Naprzód“	66	1,7	1,0	3,8
60	Dąbrówka	„Przyszłość“	115	3,8	1,2	3,9
61	Gosań	„Czyn“	102	3,8	0,9	4,8
62	Góry Mokre	„Gromada“	125	2,7	4,0	6,3
63	Kłucko	„Jedność“	120	6,5	1,1	4,2
64	Kornica	„Nadzieja“	90	3,0	0,5	4,5
65	Lipa	„Pszczółka“	113	4,0	2,5	3,9
66	Miedzierza	Sp. Sp.	251	10,5	2,5	11,4
67	Mnin	„Jedność“	168	6,8	0,8	8,9
68	Ninków	„Wspólna Praca“	104	3,6	0,9	4,8
69	Przyłogi	„Jutrzenka“	130	4,3	0,6	5,9
70	Radwanów	„Zagon“	182	5,0	1,3	3,9
71	Ruski Bród	„Uczciwość“	158	4,5	1,9	4,1
72	Skotniki	„Świt“	150	6,5	3,3	8,6
73	Sworzyce	„Zgoda“	91	2,5	2,3	5,1
74	Turowice	„Rozwój“	110	4,8	2,3	3,9
<b>Kraków</b>						
75	Bęczarka	„Spójnia“	89	2,1	0,1	2,6
76	Cianowice	„Nadzieja“	100	3,9	2,7	3,4
77	Goszcza	„Postęp“	61	1,9	1,6	6,5
78	Luborzycza	„Zorza“	84	2,3	1,5	3,6
79	Rzezawa	„Jedność“	133	3,2	1,0	3,8
80	Świątniki Górne	„Pomoc“	207	4,3	0,3	3,4
<b>Krasnystaw</b>						
81	Bzowiec	„Praca“	126	2,4	0,2	1,8
82	Czernięcin	„Świt“	114	2,7	0,3	2,4
83	Krynicy	„Przyszłość“	86	2,4	0,2	2,6
84	Olchowice	„Jutrzenka“	110	5,7	1,3	3,9
<b>Kraśnik</b>						
85	Domostawa	„Przyszłość“	193	4,6	0,8	4,6
<b>Lubartów</b>						
86	Brzostówka	„Dąb“	74	5,0	0,8	2,7
87	Kaznów	„Wspólnymi Siłami“	104	1,9	0,2	2,3
88	Łukówiec	„Rolnik“	90	0,9	—	2,1
89	Mieczysława	„Zgoda“	88	1,9	1,2	2,4
90	Pałecznicza	„Praca Społem“	83	0,8	0,8	2,4
91	Rawityn	„Leśnik“	371	2,1	8,4	13,3
92	Rudno	„Jedność“	86	2,1	1,4	4,4
93	Tarkawica	„Świt“	62	1,2	0,6	2,4



# Obwieszczenia Urzędowe

## Zwalczanie handlu pokątnego

W poprzednim numerze Spółdzielcy podaliśmy zarządzenie Urzędu Kształtowania Cen dotyczące zwalczania handlu pokątnego oraz wytyczne nadzoru (załącznik A) nad przewozem zboża, produktów zbożowych, suchych strączkowych, bydła, świń i owiec, mięsa i wyrobów mięsnych, masła i innych tłuszczów jadalnych.

W dalszym ciągu podajemy w tłumaczeniu polskim specjalne wytyczne dla zwalczania handlu pokątnego na Kolei Wschodniej i w zasięgu Niemieckiej Poczty Wschodniej, wytyczne o wystawianiu zawiadczeń dla przewozu bydła, wytyczne w sprawie zakupu zboża przemysłowego i jęczmienia browarnego, jak również w sprawie zaofiarowania przypadającego stąd zboża wysortowanego i pośladu.

W końcu podajemy wzór pisma Związku Gospodarki Zbożem i Paszą dotyczącego przekazywania kart zapotrzebowania na jęczmień przemysłowy i inne zboża dla celów przemysłowych.

## Specjalne Wytyczne

### dla zwalczania handlu pokątnego na Kolei Wschodniej

Załącznik B).

1. Nadzoruje się przewóz:

- zboża (żyto, pszenica, jęczmień, owies, hreczka),
- przetworów zbożowych (mąka, kaszka, pęczak, kasza i t. p.),
- nasion strączkowych,
- nasion oleistych (rzepak, siemię lniane),
- masła i innych tłuszczów jadalnych,
- bydła (bydło, świnię ponad 20 kg, owce), mięsa i przetworów mięsnych,
- tytoniu surowego.

2. Bagaż ręczny i ciężary nośne. Na bagaż ręczny (łatwo przenośne przedmioty) mają podróżni do dyspozycji tylko miejsce pod i nad miejscem siedzącym. Ciężary nośne w koszykach, w workach, również narzędzia i t. p. przedmioty, które może nosić człowiek pieszy, mogą być zabierane do specjalnie oznaczonych wagonów III-ciej klasy. Podróżny może wieźć ze sobą tylko razem 50 kg takich przedmiotów. Podróżnych z niedopuszczalnym według powyższych wskazań bagażem ręcznym lub ciężarami nośnymi należy zatrzymać przy wejściu na peron, a bagaż i ciężary nadać na ekspedycję bagażową. Jeżeli bagaż ręczny i ciężary nośne zawierają oczywiście przedmioty wymienione pod 1) — albo jeżeli istnieje usprawiedliwione podejrzenie, że takie przetwory znajdują się w plecakach, większych skrzyniach, koszykach albo kufrach, workach i t. p., kontrola peronowa winna osoby te odstawić i spowodować zawiadomienie najbliższej placówki służby policyjnej. Należy zapobiec zniknięciu podróżnego z towarem handlu pokątnego, przed nadejściem policji.

3. Bagaż podróźny i ekspresowy. Bagaż podróźny i ekspresowy, który oczywiście zawiera wymieniony pod 1) towar handlu pokątnego, nie może być przyjęty do transportu. Przy nadawaniu podejrzanego towaru w workach, winien urzędnik odbierający zbadać towar, a w danym wypadku odmówić przyjęcia oraz powiadomić najbliższą policyjną placówkę służbową. Należy dbać o to, ażeby nadawca przed przybyciem policji nie zniknął z towarem.

Przy nadawaniu żywego bydła rodzaju wymienionego pod 1/f w charakterze przesyłki ekspresowej, wymaga się na liście ekspresowym notatki zezwalającej szefa dystryktu, analogicznej do notatki pod 5.

Masło może być nadawane do przesyłki tylko do placówek dystryktowych Centralnego Urzędu Rolniczego i do punktów odbiorczych, wyznaczonych przez ten Urząd, których adresy jeszcze zostaną podane do wiadomości.

4. Drobnica. Towar handlu pokątnego rodzaju wymienionego pod 1, nie może być przyjęty jako drobnica. W razie nadawania go w charakterze drobnicy należy zawiadomić natychmiast najbliższą policyjną placówkę służbową. Jeżeli zachodzi podejrzenie nadawania drobnicy z fałszywym podaniem zawartości, to należy, o ile drobnica jest zapakowana w worki, dokonać rewizji i w danym wypadku porozumieć się z najbliższą policyjną placówką służbową. Należy przedsięwziąć kroki, aby nadawca przed przybyciem policji nie zniknął wraz z towarem handlu pokątnego. W razie nadawania żywca rodzaju, wymienionego pod 1/f jako drobnicy, wymagana jest na liście przewozowym notatka zezwalająca Szefa Dystryktu analogiczna do notatki pod 5.

5. Ładunki wagonowe. Towar handlu pokątnego rodzaju wymienionego pod 1), jak również ziemniaki, mogą być przyjęte do przesyłki wagonowej tylko wtedy, kiedy list przewozowy zaopatrzone jest następującą notatką zezwalającą: „Zezwolono, data, stempel i podpis“.

Powyższa notatka zezwalająca będzie wystawiana:

- przy przesyłce zboża, produktów zbożowych i nasion strączkowych, jak również ziemniaków dla właściwych do przesyłania powiatowych i dystryktowych placówek Centralnego Urzędu Rolniczego,
- przy przesyłce bydła hodowlanego przez Urząd Hodowlany przy właściwym staroście,
- przy przesyłce bydła rzeźnego i użytkowego przez Wydział Wyżywienia i Rolnictwa przy właściwym Szefie Dystryktu.

Poza tym wolno przyjąć drzewo opałowe w ładunkach wagonowych do przesyłki tylko wtedy, gdy listy przewozowe zaopatrzone są w pieczęć okrągłą Szefa Dystryktu. Wydział Lasów w Krakowie, Radomiu albo Warszawie.

Jeżeli zachodzi podejrzenie, że zawartość w liście przewozowym podana jest fałszywie, przyjmujący funkcjonariusz dokonywa prób wrywkowych. Jeżeli badanie wykaże, że zawartość podana w liście przewozowym nie zgadza się, należy powiadomić natychmiast najbliższą placówkę powiatową Centralnego Urzędu Rolniczego, albo najbliższą placówkę policyjną. Wagon nie może wyjechać.

Należy go aż do wyjaśnienia przez placówkę powiatową Centralnego Urzędu Rolniczego, albo przez placówkę policji zabezpieczyć. Dla kontroli faktycznego ruchu wagonowego winny ekspedycje zapewnić upoważnionym przez starostów osobom wgląd do listów przewozowych i dowodów rachunkowych. Osoby upoważnione winny przedstawić legitymację właściwego starosty. Dowody rachunkowe (księgi wysyłek i t. p.) mają być na żądanie upoważnionych pozostawione do dyspozycji w biurach ekspedycji dla sporządzenia odpisów. Listy przewozowe i dowody rachunkowe nie mogą być przesyłane bez zezwolenia Generalnej Dyrekcji Kolei Wschodniej.

6. Konfiskaty przyjętego przez Kolej Wschodnią bagażu transportowego (bagaż podróży, ekspresowy, drobnica i ładunki wagonowe) są zakazane, dopóki bagaż transportowy znajduje się w przechowaniu Kolei Wschodniej. Dla tego rewizje policji za towarem handlu pokątnego mają się odbywać przed nadaniem bagażu podróży, ekspresowego, i drobnicy przed okienkami nadawczymi ekspedycji bagażowej i ekspresowej — a przy ładunkach wagonowych przed magazynami dworców towarowych, albo na drodze. Funkcjonariuszom policji zezwala się na potrzebny wstęp na teren kolejowy. Tak samo mogą tego rodzaju rewizje być wykonywane w tych samych miejscach po wydaniu bagażu transportowego odbiorcy.

7. O ile dworce są kontrolowane stale, należy sposób wykonywania kontroli stałych uzgodnić z kierownikiem właściwego Urzędu Nadzoru Cen przy Szeffie Dystryktu, z komendantem policji porządkowej i właściwych dyrekcji ruchu kolejowego. Policja jest jednakże upoważniona poza tym i bez tego porozumienia dokonywać rewizji na

---

**Książki i broszury fachowo-rolnicze, spółdzielcze, druki zamawiać w Dziale Wydawniczym Związku Rewizyjnego Spółdzielni w Generalnym Gubernatorstwie Warszawa, Warecka 11a, Kraków, Straszewskiego 43.**

---

każdym dworcu. W tym wypadku należy zawiadomić zawiadowcę stacji, albo jego zastępcę. Z powodu rewizji nie mogą zachodzić przeszkody w ruchu kolejowym, a zwłaszcza nie śmie być zahamowany przepisywany ruch pociągów. W tych wypadkach zezwala się policji na wstęp na perony oraz na wykonywanie tam rewizji.

8. Policji zezwala się na przeprowadzenie na oznaczonych przestrzeniach rewizji bagażu ręcznego i ciężarów nośnych, w pociągach w ruchu. Rewizje te mogą mieć miejsce za porozumieniem się z Kierownikiem Urzędu Nadzoru Cen przy Szeffie Dystryktu, komendantem policji porządkowej, jak również właściwą dla danego odcinka dyrekcją ruchu kolejowego. Dla przeprowadzenia tych rewizji policja zostanie zaopatrzona w zaświadczenia in blanco.

9. Przedmioty z bagażu ręcznego, albo ciężarów nośnych, które zostały podczas rewizji policyjnej skonfiskowane, zostają przez policję zabezpieczone. Skonfiskowane przedmioty mogą być od wypadku do wypadku zmagazynowane na terenie kolejowym (szopy) bez opłat. Wagonów w tym celu używać nie wolno.

W pozostałych wypadkach mają odnośnie do zabezpieczenia i przechowania zastosowanie przepisy instrukcji służbowej z dnia 19 lutego 1941 r. dla zewnętrznej służby nadzoru przemysłu, wykonywanej przez policję porządkową w Generalnym Gubernatorstwie.

Przy przeprowadzaniu rewizji nie należy podnosić zastrzeżeń przeciwko wiezieniu przetworów zbożowych i nasion strączkowych w najmniejszych ilościach i w pojedynczych wypadkach.

Wieżenie przetworów mięsnych i masła jest dopuszczalne, o ile chodzi o najmniejsze ilości dla własnego zaopatrzenia w czasie podróży.

## Specjalne Wytyczne

dla zwalczania handlu pokątnego w zasięgu Niemieckiej Poczty Wschodniej.

Załącznik C).

1. Nadzór rozciąga się na:

- a) zboże (żyto, pszenica, jęczmień, owies, hreczka),
- b) przetwory zbożowe (mąka, kaszka, pęczak, kasza itd.),
- c) nasiona strączkowe
- d) nasiona oleiste (rzepak, siemię lniane),
- e) masło i inne tłuszcze jadalne,
- f) mięso i przetwory mięsne,
- g) tytoń surowy.

2. Paczki z wyżej wymienionymi przetworami rolniczymi będą przyjmowane jako przesyłki pocztowe tylko za przedłożeniem zezwolenia agronomów powiatowych, albo Wydziału Wyżywienia i Rolnictwa przy Szeffie Dystryktu.

3. Urzędnicy przyjmujący mają zatrzymywać podejrzane wysyłki i zawiadomić policję. Badanie ze strony urzędnika pocztowego jest niedopuszczalne.

4. Dla przyjmowania paczek zostanie ustalony przez Niemiecką Poczta Wschodnią w porozumieniu z Szeffem Dystryktu (Urzędy Nadzoru cen) i z komendantami policji porządkowej odpowiedni dla miejscowych warunków czas. Rewizja może w tym czasie być przeprowadzana przez organy policyjne w pomieszczeniu przed okienkami nadawczymi, a to przed nadaniem paczek.

5) W przewidzianych dla Rad Żydowskich placówkach służbowych Niemieckiej Poczty Wschodniej jest dozwolona każda rewizja paczek przez urzędników policyjnych przy wydawaniu paczek Radom Żydowskim. Urzędnikom policyjnym jest w tym celu dozwolony dostęp do pomieszczeń służbowych.

6. W pocztowej służbie podróży mają powyższe przepisy analogiczne zastosowanie. Podróżnych, którzy w oczywisty sposób wiozą bagaż podróży z wyżej wymienionymi produktami, należy wykluczyć z przewozu komunikacyjnymi środkami pocztowymi. Urzędnicy policyjni są uprawnieni do przeprowadzania badań bagażu podróży.

Do dalszego prowadzenia rewizji mają zastosowanie przepisy instrukcji służbowej Głównego Komendanta Policji Porządkowej dla zewnętrznej służby nadzoru przemysłowego z dnia 19 lutego 1941 r.

W tym celu są oni uprawnieni do zatrzymywania na drodze pocztowych środków komunikacyjnych. Badanie ze strony kierowcy pojazdu pocztowego jest niedopuszczalne.

Przy przeprowadzaniu rewizji w pocztowej służbie podróży nie należy podnosić zastrzeżeń przeciwko wiezieniu w pojedynczych wypadkach przetworów zbożowych i nasion strączkowych w najmniejszych ilościach. Wieżenie przetworów mięsnych i masła jest o tyle dopuszczalne, o ile chodzi o najmniejsze ilości dla własnego zaopatrzenia w czasie podróży.

## Zaświadczenia dla przewozu bydła

Przesyłka bydła rzeźnego i użytkowego kolejną może następować w przyszłości tylko wtedy, gdy listy przewozowe zaopatrzone będą w notatkę zezwalającą właściwego referenta dystryktu. Najlepiej postąpi się w ten sposób, że dokonujące transportów bydła przedsiębiorstwo handlu bydłem otrzyma numerowane listy przewozowe in blanco, na których znajduje się notatka właściwego referenta dystryktowego.

Po dokonanej wysyłce bydła winno przedsiębiorstwo handlu bydłem przesłać ostemplowany przez dworzec wysyłkowy duplikat listu przewozowego do Wydziału Wyży-

wienia i Rolnictwa Dystryktu, miejsca przeznaczenia przesyłki. Ażeby uniknąć nadużywania duplikatów, duplikat listu przewozowego nie powinien być zaopatrywany notatką zezwalającą referenta Dystryktu. Przy numerowaniu listów przewozowych, co nastąpić musi przez referenta Dystryktu, dbać należy o to, aby duplikat każdego listu przewozowego nosił ten sam numer co oryginał. Przy przesyłce bydła rzeźnego w obrębie obszaru Dystryktu muszą być wystawiane towarzyszące zaświadczenia przewozu. Zaświadczenia te będą wystawiane przez powiatowego wzgl. przez miejscowego kierownika targu bydła rzeźnego, na którego targ bydło zostało spędzone. Kierownik targu winien prowadzić wykaz wystawionych towarzyszących zaświadczeń przewozu. Odpowiednie formularze, które zawierać muszą ilość, rodzaj, pochodzenie, miejsce przeznaczenia bydła i nazwisko konwojenta bydła, jak również numer policyjny samochodu, są do nabycia w każdym Dystrykcie. Większa ilość wzorów formularzy została przesłana do wiadomości właściwym organom policyjnym i władzom nadzoru cen. To samo dotyczy spędu bydła rzeźnego drogami.

Przesyłka bydła użytkowego samochodem może być dokonywana tylko przez koncesjonowane przedsiębiorstwa handlu bydłem. Konwojent winien wylegitymować się legitymacją właściwego referenta Dystryktu, na okoliczność posiadanego uprawnienia do handlu bydłem użytkowym. Jedynie nie budząca zastrzeżeń legitymacja pozwala na transportowanie bydła samochodami. W sprawie wystawianych przez przełożonych gmin zaświadczeń i potwierdzeń należy przestrzegać co następuje:

Przełożony Gminy ma upewnić się w każdym poszczególnym wypadku o miejscu pobytu bydła. Należy prowadzić zestawienie wystawionych zaświadczeń. Przełożeni gmin winni przypilnować, aby odbiorcy zaświadczeń wystawianych w trybie liczby V Wytocznych A oddawali te zaświadczenia, skoro tylko cel transportu został osiągnięty. Jeżeli zwrot zaświadczenia po upływie odpowiedniego czasu nie nastąpi, należy sporządzić doniesienie karne.

Zaświadczenia w celu sprzedaży do innej gminy należy zwrócić przełożonemu gminy miejsca przeznaczenia. Ten winien otrzymane zaświadczenie po przepisowym sprawdzeniu i zaopatrzeniu w swoją uwagę stwierdzającą bezwzględnie zwrócić przełożonemu gminy, który je wystawił. Jeżeli zaświadczenie nie wróci w ciągu dwóch tygodni, należy sporządzić doniesienie karne.

## Zakup zboża przemysłowego

1. Stosownie do § 7 ust. 3 i 4 zarządzenia w sprawie gospodarki zbożem i paszą w roku gospodarczym 1941/42, wolno zapywać zboże przemysłowe i jęczmień browarny tylko na podstawie karty zapotrzebowania na zboże przemysłowe albo jęczmień browarny.

Karty zapotrzebowania na zboże przemysłowe i jęczmień browarny będą wydawane jedynie przez Główny Wydział Wyżywienia i Rolnictwa w Rządzie za pośrednictwem Głównego Związku Gospodarczego dla Zboża i Paszy w Gen. Gub.

2. Jako cenę producenta za zboże przemysłowe i jęczmień browarny ustala się:

dla żyta przemysłowego

stałą cenę na żyto, obowiązującą w dniu dostawy

dla jęczmienia przemysłowego

obowiązującą w dniu dostawy cenę jęczmienia pastewnego z dodatkiem 2.— zł. za każde 100 kg; przy czym minimalna waga 1 hl wynosić musi 65 kg;

za owies przemysłowy

obowiązującą w dniu dostawy ceny owsa pastewnego z dodatkiem

przy minimalnej wadze 1 hl 50 kg zł 2.— za 100 kg

„ „ „ 1 hl 52 kg zł 4.— za 100 „

„ „ „ 1 hl 54 kg zł 6.— za 100 „

za jęczmień browarny

obowiązującą w dniu dostawy ceny jęczmienia pastewnego

z dodatkiem zł 4.— za 100 kg

przy specjalnej jakości zł 6.— „ 100 „

W odniesieniu do jęczmienia browarnego należy zachować przepisy o jakości zgodnie z § 2 Zarządzenia w sprawie gospodarki zbożem i paszą w Gen. Gub.

Przedsiębiorstwa, przerabiające zboże przemysłowe, mogą, o ile nie są dopuszczone jako młyny handlowe, zakupić do  $\frac{1}{4}$  rocznego kontyngentu przetwórczego bezpośrednio u producenta.

Przedsiębiorstwa, przerabiające jęczmień browarny mogą do 20 % swojego kontyngentu przetwórczego nabywać bezpośrednio od producenta.

O ile przedsiębiorstwa przerabiające zboże przemysłowe i jęczmień browarny zakupują wprost od producenta, należy stosować przepisy zawarte w § 2 ust. 3 i 4 zarządzenia w sprawie gospodarki zbożem i paszą. To samo dotyczy przypadającego stąd zboża wysortowanego i pośladu. Również należy wpłacać do Centralnego Urzędu Rolniczego opłaty wyrównawcze w wysokości zł. 2.— za każde 100 kg zboża, nabytego od producenta.

§ 7 ust. 4 zarządzenia w sprawie gospodarki zbożem i paszą w Gen. Gub. nie dotyczy wyżej wymienionych przedsiębiorstw.

Przedsiębiorstwa, przerabiające jęczmień przemysłowy i browarny, winny posiadać w celu przeróbki zboża, wyprodukowanego we własnym zakresie, kartę zapotrzebowania.

## Gospodarka Młynarska

Wzór pisma Związku Gospodarki Zbożem i Paszą

Jęczmień przemysłowy — Karty zapotrzebowania.

Produkcja pęczaku albo kaszy.

Na polecenie właściwego starostwa i stosownie do zarządzenia Szefa Dystryktu Krakowskiego, Wydział Wyżywienia i Rolnictwa, przesyła się karty zapotrzebowania Nr. . . . . na . . . . . ton jęczmienia przemysłowego z równoczesną prośbą o przesłanie opłat administracyjnych w wysokości . . . . . Zł. za pośrednictwem załączonego blankietu na moje konto pocztowo-czekowe Warszawa Nr. 963.

## Reklamujcie

artykuły dla rolników  
w „Spółdzielcy”

Jęczmień należy kupić za okazaniem karty zapotrzebowania we właściwej placówce powiatowej, względnie dystryktowej w Krakowie, Lublinie, Radomiu albo Warszawie.

Zakup można dokonać również bezpośrednio od producenta w dystrykcie krakowskim, za wystawieniem prze-

pisowego zaświadczenia dostawy. W ostatnim wypadku należy kartę zapotrzebowania na jęczmień na razie przechować u siebie, aż do wydania przeze mnie dalszych poleceń.

Zobowiązuję Pana, szczególnie do użycia dla produkcji pęczaku albo kaszy tylko zupełnie dobrego jęczmienia przemysłowego. Dostawy o gorszej jakości winny być przez Pana natychmiast we właściwym terminie i w przepisowo-

te ilości jęczmienia przemysłowego, które Pan przyjął do przeróbki. Pęczakiem i kaszą, jak również otrębami jęczmiennymi, wzgl. jęczmienną mąką pastewną, zadysponuje właściwe starostwo. Sprzedaż innego rodzaju jest pod karą zakazana. W ramach wydanych wytycznych zwracam uwagę na to, że młyny handlowe są uprawnione do zakupywania jęczmienia przemysłowego na własny rachunek i do sprzedawania wyprodukowanych przetworów za kartą zapotrzebowania właściwego starostwa, bezpośrednio konsumentowi.

Gdyby wynikła konieczność gospodarza, może młyn handlowy użyć przy sprzedaży swoich przetworów pośrednictwa handlowego, wzgl. spółdzielni.

W każdym wypadku należy się trzymać dokładnych ustawowo ustalonych cen. Proszę Pana o terminowe zgłaszanie przeróbki jęczmienia przemysłowego, jak również wydanych przetworów w sprawozdaniach tygodniowych.

W załączeniu przesyłam Panu okólnik Rządu Generalnego Gubernatorstwa, Wydział Główny Wyżywienia i Rolnictwa, Wydział Nadzoru Rynkowego, do wiadomości.

## Korzystajcie z kursów spółdzielczych

wy sposób reklamowane, wzgl. zwrócone. Poza tym zalecam Panu przyjąć niekwestionowanej jakości jęczmień pastewny po przepisanej cenie maksymalnej, o ile towar może być przez Pana wysortowany później jako jęczmień przemysłowy. Jęczmień pastewny należy następnie zwrócić dostawcy. Na kartę dostawy mogą być zaliczone tylko

## Ceny wyrobów przemysłu ceglarskiego

Zarządzeniem z dnia 20 listopada rb. ustalono następujące ceny wyrobów ceglarskich (Dz. Urzędowy Nr. 84).

1. Ceny maksymalne na wyroby przemysłu ceglarskiego wynoszą:

Wymiary w mm		Cena za 100 sztuk
Cegła zwyczajna	270×130×60	Zł 65,—
Dziurawka wszelkiego rodzaju	270×130×60	„ 78,—
Cegła prasowana z okruszków kamiennych	270×130×60	„ 87,—
Pustaki Ackermana	300×250×150	„ 325,—
Pustaki Ackermana	300×250×180	„ 400,—
Pustaki Ackermana	300×250×200	„ 450,—
Pustaki „Pomorze“	270×150×200	„ 325,—
Cegła wentylacyjna I.	130×270×270	otwór went. 2-kanalowy 110×110
Cegła wentylacyjna II.	130×270×270	otwór went. 1-kanalowy 100×200
Cegła kominowa I.	200×200×270	śr. 160 otw. went.
Cegła kominowa II.	270×270×270	śr. 210 otw. went.
Cegła blokowa	330×300×100	„ 325,—
Cegła stropowa „Mała“	250×150×100	„ 130,—
Dachówka „Biberschwanz“		„ 195,—
Dachówka „Strangfalzziegel“		„ 260,—
Dachówka „Pressfalzziegel“		„ 325,—
Cegła szczytowa		„ 1 200,—

Wymiary w mm		Cena za 1 000 sztuk
Cegła holenderska	270×130×60	Zł 390,—
Zendrówka szczelinowa	270×130×(30+30)	„ 500,—
Zendrówka brukowa I kl.	220×100×80	„ 300,—
Zendrówka brukowa II kl.	220×100×80	„ 260,—
Zendrówka brukowa III kl.	220×100×80	„ 245,—
Cegła kanalizacyjna prasowana	270×130×60	„ 150,—
Rury drenarskie	L. W. śr. 50 mm —2“ długo. 330 mm	„ 85,—
Rury drenarskie	L. W. śr. 75 mm —3“ długo. 330 mm	„ 175,—
Rury drenarskie	L. W. śr. 100 mm —4“ długo. 330 mm	„ 260,—
Rury drenarskie	L. W. śr. 125 mm —5“ długo. 330 mm	„ 425,—
Rury drenarskie	L. W. śr. 150 mm —6“ długo. 330 mm	„ 575,—
Rury drenarskie	L. W. śr. 180 mm —7“ długo. 330 mm	„ 750,—
Rury drenarskie	L. W. śr. 200 mm —8“ długo. 330 mm	„ 1 100,—

2. Powyższe ceny rozumieją się za 1.000 sztuk załadowane na furę, wóz ciężarowy, wagon kolejki wąskotorowej lub kolei wschodniej loco fabryka.

3. Ceny te obowiązują za wyrób i formaty według norm polskiego przemysłu z przepisana tolerancją.

4. Powyższych cen nie wolno przekraczać, mogą być jednak obniżone.

5. Wszelkie wykroczenia przeciwko temu zarządzeniu podlegają postanowieniom karnym, zawartym w § 6 rozporządzenia o kształtowaniu cen z dnia 12 kwietnia 1940 r. (Dziennik Rozporządzeń GG. P. I. str. 131).

6. Powyższe zarządzenie wchodzi w życie z dniem 1 grudnia 1941 r.

## Ceny papierosów i spirytualii

Od towarów tytoniowych i wyrobów spirytusowych pobiera się od 1 grudnia (podatek wojenny) Dz. Rozp. str. 668) na skutek czego ceny tych towarów przedstawiają się następująco:

### Dodatek wojenny na towarach tytoniowych

Wyroby tytoniowe	Dodatek wojenny	wartość taryfowa	Suma dod. woj. i wart. taryfowej
	za każdą sztukę w złotych		
<b>A. Cygara:</b>			
Präsident . . . . .	—,25	—,50	—,75
Kasino . . . . .	—,20	—,40	—,60
Vorwerk . . . . .	—,13	—,25	—,38
<b>B. Zigarillos</b>			
<b>C. Papierosy:</b>			
Ägyptische I. Sort. . . . .	—,06	—,12	—,18
Ägyptische . . . . .	—,04	—,08	—,12
Möwe . . . . .	—,04	—,08	—,12
Sport . . . . .	—,03	—,06	—,09
Machorkowe . . . . .	—,03	—,03	—,06
Die Schmale . . . . .	—,03	—,06	—,09
Damen . . . . .	—,03	—,05	—,08
Klub . . . . .	—,03	—,05	—,08
Haudegen . . . . .	—,02	—,03	—,05
<b>D. Tytoń do papierosów:</b>			
Przedni turecki (za każdy 1 kg) . . . . .	24.—	48.—	72.—
Przedni Machorkowy (za każdy 1 kg) . . . . .	10.—	20.—	30.—
<b>E. Tytoń fajkowy:</b>			
Przedni tytoń fajk. (za każdy 1 kg) . . . . .	10.—	20.—	30.—
<b>Galicyjskie wyroby tytoniowe (w wysprzedaży):</b>			
<b>A. Papierosy:</b>			
Prima . . . . .	—,03	—,06	—,09
Sport . . . . .	—,02	—,04	—,06
Prapor . . . . .	—,02	—,03	—,05
Nr. 4 . . . . .	—,01,4	—,01,6	—,03
<b>B. Tytonie fajkowe:</b>			
Bakum (za każdy 1 kg) . . . . .	2.—	4.—	6.—
<b>Importowe wyroby tytoniowe:</b>			
Memphis . . . . .	—,04	—,08	—,12
R 6 . . . . .	—,04	—,08	—,12

### Dodatek wojenny na produktach spirytusowych

Wyrob	Zawartość alk. w % wolumin.	Ilość	Dodatek wojenny Zł.	Dotychczas. detal. cena sprzedaży Zł.	Detal. cena sp. z dod. woj. Zł.
<b>a) do celów konsumcyjnych:</b>					
Czysta wódka . . . . .	40	1 litr	2.—	6.50	8.50
Wódka . . . . .	45	1 litr	2.—	7.20	9.20
Wódka wyborowa . . . . .	45	1 litr	2.—	8.50	10.50
Wódka luksusowa . . . . .	45	1 litr	2.—	10.—	12.—
Spirytus rektyf. . . . .	95	1 litr	4.—	18.—	22.—
Spirytus I. gatunku . . . . .	96	1 litr	4.—	14.—	18.—
		100%			
Spirytus owocowy . . . . .	—	1 litr	4.—	—	—
<b>b) do celów kosmetycznych:</b>					
Spirytus I. gatunku . . . . .	96	1 litr	4.—	10.—	14.—
		100%			

## Zamknięcie roku 1941

Komisarz Państwowej Rady Spółdzielczej wydał do wszystkich Komisarzy Powiatowych Spółdzielni Rolniczo-Handlowych oraz do wszystkich spółdzielni rolniczych, w tym również i mleczarskich, okólnik z dnia 15 grudnia 1941 r. pod Nr. 48 następującej treści:

Dla zamknięcia roku 1941, tj. dla zestawienia bilansu na 31 grudnia 1941 r., zarządzam, co następuje:

1. Przymusową daninę na Fundusz Popierania Rolnictwa, ustaloną nakazem Prezydenta Głównego Wydziału Wyżywienia i Rolnictwa w Rządzie Generalnego Gubernatorstwa na podstawie Rozporządzenia o gospodarce wyżywienia i rolnictwa z dnia 23 listopada 1939 r. według przewidzianej w planie kont instrukcji należy zaksięgować przed zamknięciem bilansu.

2. Dla oceny wartości nakładowych i pozostałych wartości majątkowych wierzytelności itd. są miarodajne przepisy ustawowe.

3. Ocena zapasów towarowych, surowców, materiałów pomocniczych i pędnych ma następować według zasady niższej wartości a to z zastosowaniem przepisów ustawowych (Art. 54 cz. 2 Ustawy o Spółdz.).

4. Stawki odpisów, ustalone w moim Okólniku z dnia 29 kwietnia 1941 r., są niniejszym zniesione. Pod względem podatkowym jest miarodajny § 14 Rozporządzenia Wykonawczego do ustawy o podatku dochodowym. Zwracam dalej uwagę na wydany przez polskie Ministerstwo Skarbu Okólnik z dnia 2 stycznia 1939 r. (Dziennik Urzędowy polskiego Ministerstwa Skarbu 1939 r. Nr. 1 poz. 25), w myśl którego wymienione w tym Okólniku przedmioty z najwyższej 5-cio letnią używalnością mogą być odpisywane w całości (patrz pismo „Spółdzielca“ Nr. 3 str. 51 z dnia 25. 11. 1941 r.). Zalecam wszystkim spółdzielniom czynić jak najdalej idący użytek z rozszerzonych odpisów, a mianowicie bez względu na to, czy w wyniku podwyższenia odpisów w bilansie powstaną, czy też nie powstaną straty.

5. Odnośnie odpisu nieściągalnych wierzytelności i oceny wierzytelności wątpliwych pozostają w mocy przepisy mego zarządzenia z ostatniego roku (patrz wydrukowany Okólnik z 29 kwietnia 1941 r. punkt 2 lit. a-c). Przy wątpliwych wierzytelnościach musi być udowodnione z pomocą wymiany pism, lub innych dowodów, iż ściągnięcie oczywiście nie jest możliwe.

6. Zamknięcie roku (bilans) należy zakończyć możliwie rychło, aby Walne Zgromadzenie mogło być odbyte przed 1 kwietnia 1942 roku.

## Podział nadwyżki z roku 1941

Komisarz Państwowej Rady Spółdzielczej wydał do wszystkich spółdzielni rolniczych w Generalnym Gubernatorstwie, w tym również do spółdzielni mleczarskich okólnik z datą 15 grudnia 1941 Nr. 47 następującej treści:

Stosownie do nakazu, który otrzymałem w roku 1940 od Prezydenta Głównego Wydziału Wyżywienia i Rolnictwa w Rządzie Generalnego Gubernatorstwa na podstawie Rozporządzenia o gospodarce wyżywienia i rolnictwa z dnia 23. 11. 1939, zarządzam, co następuje:

1. Na 31 grudnia 1941 r. wszystkie spółdzielnie rolnicze, z wyjątkiem spółdzielni kredytowych, jak również spółdzielnie w likwidacji oraz w upadłości, mają uiścić przymusową daninę na Fundusz Popierania Rolnictwa, w wysokości 0,3% od obrotu towarowego. Przymusowa danina jest płatna w tymże dniu a najpóźniej do 31 marca 1942 r.; należy ją przekazać na konto „Fundusz Popierania Rolnictwa“ w Centralnej Kasie Spółek Rolniczych Kraków (Pocztowe Konto czekowe Nr. 2422).

2. Z wyniku operacyj roku 1941 nie mogą być przyznawane ani jawna, ani ukryta dywidenda, bądź zwroty towarowe.

3. Z wykazanego czystego zysku przyjętego przez Walne Zgromadzenie zamknięcia rocznego, należy przelać do funduszu zasobowego conajmniej 20%. Z pozostałego czystego zysku należy następnie wydzielić i również przelać do funduszu zasobowego tę część, którą osiągnięto z obrotu z nieczłonkami.

Co do reszty zysku Walne Zgromadzenie ma uchwalić, że po połowie z tego należy przelać do funduszu zasobowego i specjalnego funduszu obrotowego przedsiębiorstwa.

4. O wykonaniu powyższego zarządzenia należy mi donieść za pośrednictwem Komisarza Związku Okręgowego najpóźniej do 31 marca 1942 roku.

## Dodatki do rent i ubezpieczeń

Z mocą od dnia 1 lipca 1941 wchodzi w życie piąte rozporządzenie o ubezpieczeniu społecznym w Generalnym Gubernatorstwie (Dz. Rozp. GG. Nr. 109 str. 651):

Do zasiłków, wypłacanych w miejsce rent i zaopatrzeń w ubezpieczeniu emerytalnym, dochodzi jednolity dodatek w kwocie 30 złotych miesięcznie. To samo odnosi się do zasiłków, wypłacanych w miejsce rent wypadkowych przy utracie zdolności zarobkowania o 66<sup>2</sup>/<sub>3</sub>% i wyżej.

W miejsce rent wdowich i sierocych lub zaopatrzeń wdowich lub sierocych, jak również w miejsce rent wypadkowych przy utracie zdolności zarobkowania poniżej 66<sup>2</sup>/<sub>3</sub>% dochodzi do zasiłków dodatek zmniejszony według ustawowego stosunku.

## Nabywanie maszyn do pisania

Na skutek reglamentacji zarządzanej przez Urząd Gospodarowania żelazem i stalą (Zarządzenie 6 z dn. 1 listopada 1941 r. — Dz. Rozp. str. 638) nabywanie maszyn do pisania jako też wałków do maszyn jest możliwe tylko za kartką nabywczą. Kartkę nabywczą wydaje Urząd Gospodarowania żelazem i stalą. Spółdzielnie winny składać wnioski na nabycie maszyny do pisania do Głównej Grupy Gospodarki Przemysłowej, właściwa Izba Okręgowa dla Gospodarki Ogólnej. Wniosek składa się do Izby Okręgowej na urzędowym formularzu, jaki tamże wnioskodawca otrzymuje.

## Zobowiązania przedwojenne w Rzeszy

W porozumieniu z urzędem dewizowym w Krakowie wydał Urząd Dla Handlu Zagranicznego Generalnego Gubernatorstwa następujące zasady:

Zapłata zobowiązań przedwojennych z Generalnego Gubernatorstwa na rzecz firm wierzycielskich w Rzeszy celem umorzenia wierzytelności towarowych następuje z mocą natychmiastową; jedynie za pośrednictwem urzędu dla handlu zagranicznego Generalnego Gubernatorstwa.

Zapłata może następować bądź w gotówce w urzędzie Centralnym w Krakowie, Plac inwalidów 7, bądź na konto Urzędu dla Handlu Zagranicznego Nr. 1046 w Kommerzialbank A. G. w Krakowie, Plac Adolfa Hitlera 44.

Przekazanie kwot na rzecz wierzycieli w Rzeszy następuje za pośrednictwem urzędu dla handlu zagranicznego. Urzędowi dla handlu zagranicznego należy udowodnić przez przedłożenie odpowiednich odpisów rachunków, że przy tych zapłatach idzie o umorzenie zobowiązań przedwojennych.

## Wykaz wierzycieli na 31 grudnia 1941

Okólnikiem Nr. 9 z dnia 12 grudnia 1941 L. dz. 5501/41 zażądał Kierownik Urzędu Nadzoru Bankowego dla Generalnego Gubernatorstwa od spółdzielni kredytowych przesłania do dnia 15 stycznia 1942 wykazu „nowych“ wierzycieli według stanu na dzień 31 grudnia 1941. Wykaz ten należy ująć w formie następujących dwóch zestawień:

1) Sporządzone według grup wielkościowych zestawienie wkładów klienteli niebankowej na nowych rachunkach według następującego wzoru:

Grupa wielkościowa zł.	Ilość	Suma
do 1 000		
od 1 000 „ 3 000		
„ 3 000 „ 5 000		
„ 5 000 „ 10 000		
„ 10 000 „ 50 000		
„ 50 000 „ 100 000		
„ 100 000 „ 200 000		
„ 200 000 „ 500 000		
„ 500 000 „ 1 000 000		
powyżej 1 000 000		

Do wkładów klienteli niebankowej w myśl mego zarządzenia nr. 2 z dnia 17 grudnia 1940 r. należą: kwoty płatne na każde żądanie, kwoty płatne za wymówieniem, kwoty płatne w terminie z góry oznaczonym oraz wkłady na książeczki wkładkowe (wkłady oszczędnościowe na książeczki oszczędnościowe);

2) i m i e n n y wykaz wszystkich wierzycieli, którzy mają należności na nowych rachunkach w sumie zł 200 000.— i większej, a to osobno klientów niebankowych i bankowych według następującego wzoru:

Nazwisko	Zawód	Miejsce zamieszkania	Kwota	Rodzaj należności
				(wkłady na r-ku bież., na książeczke wkładkowej, kredyt lombardowy i t. d.)

Do „wierzycieli“ obok wspomnianych (pod liczbą 1) wkładów klienteli niebankowej, należą pozostałości na dobro instytucji kredytowych, jak również zobowiązania „nostro“ w stosunku do instytucji kredytowych, dalej różne zobowiązania z tytułu zredyskontowanych weksli, z przyjęciem należą jednak do „wierzycieli“ warunkowe jedynie zobowiązania z tytułu zredyskontowanych weksli, z przyjęciem poręczeń itp.

Zestawienia należy nadesłać bezpośrednio do Urzędu Nadzoru Bankowego w Krakowie, Wehrmachtstrasse 20.

## Gospodarowanie produktami ogrodnictwa

Stosownie do rozporządzenia z dnia 15 listopada 1941 r. (Dz. Rozp. str. 697) z dniem 9 grudnia 1941 r. wytwórcy produktów ogrodnictwa są zobowiązani dostarczać swe produkty według wskazówek Wydziału Wyżywienia i Rolnictwa do ustalonych placówek skupu. Tylko produkty ogrodnictwa dla własnego przedsiębiorstwa lub dla celów zasiewu lub do karmienia zwierząt nie podlegają obowiązkowi dostarczenia. Przedsiębiorstwom przerabiającym i obrabiającym produkty ogrodnictwa sprzedaż jest dozwolona tylko według wskazówek Wydziału Wyżywienia i Rolnictwa.

## Wypuszczenie monet 1 groszowych

Na podstawie rozporządzenia z dnia 17 grudnia 1941 r. (Dz. Rozp. str. 726) Bank Emisyjny w Polsce został upoważniony do wypuszczenia monet 1 groszowych. Monety

powyższe będą z cynku o wadze 1,25 gr. Wielkość i wizerunek nowych monet 1-groszowych będą odpowiadały dotychczasowym monetom tej wartości.

## Ochrona lokatorów

Rozporządzeniem z dnia 17 grudnia 1941 r. (Dz. Rozp. str. 727) został uchylony dekret o rozwiązaniu umów najmu i eksmisji z mieszkań osób powołanych do służby wojskowej.

## Przymus legitymowania w G. G.

Rozporządzenie z dnia 17 grudnia 1941 r. (Dz. Rozp. str. 728) przewiduje, że wszystkie osoby w Generalnym Gubernatorstwie powyżej lat 15 winny na urzędowe wezwanie wylegitymować się przez okazanie urzędowej legitymacji z fotografią tj. paszportu, karty rozpoznawczej lub dowodu osobistego. Wykroczenie przeciw przepisom rozporządzenia grozi karami w trybie postępowania karno-administracyjnego.

# PORADY § PRAWNE

## Amortyzacja budowli i inwestycji na obcych gruntach

Komisarz Związku Rewizyjnego wystąpił do władz skarbowych z wnioskiem o wyrażenie zgody na dokonywanie wyższych odpisów amortyzacyjnych w spółdzielniach odnośnie budowli i inwestycji na obcych gruntach niż te, jakie wynikają z art. 6 ustawy o podatku dochodowym i 14 rozporządzenia wykonawczego do tej ustawy. Główny Wydział Finansów w Rządzie Generalnego Gubernatorstwa nie ustosunkował się pozytywnie do powyższego wniosku. Amortyzacja budowli (magazyny itp.) i innych inwestycji na obcych gruntach winna więc być dokonywana w wysokości przewidzianej ustawami podatkowymi. Niemniej jednak sprawa powyższa może być rozwiązana pozytywnie w przyszłości, jak bowiem zakomunikował Związkowi p. Komisarz, opracowany jest projekt ustawy o ulgach podatkowych, która załatwia i omawianą sprawę. Aczkolwiek projekt powyższej ustawy przewiduje, że dotyczyć ma ona tylko Niemców p. Komisarz postawił wniosek o rozszerzenie jej obowiązywania także na spółdzielnie i inne placówki podlegające zarządzeniom Wydziału Wyżywienia i Rolnictwa. W wypadku pozytywnego załatwienia powyższego wniosku sprawa wyższych stawek amortyzacyjnych załatwiona byłaby przez wydanie projektowanego rozporządzenia o ulgach podatkowych.

Do chwili załatwienia tej sprawy spółdzielnie w miarę potrzeby i możliwości winny występować indywidualnie do miejscowych władz skarbowych z wnioskiem o zezwolenie na wyższy odpis przy amortyzacji jej składników mająt-

kowych w ogóle a w szczególności budowli i inwestycji na gruntach nie będących własnością spółdzielni, ze względu na większy stopień zużycia. Pozytywne załatwienie takiego wniosku przez urzędy skarbowe jest możliwe z uwagi na przepisy okólnika Ministerstwa Skarbu z dnia 18 listopada 1936 r., Nr. D. V. 24674/2/36 dopuszczającego podobne postępowanie. Wysokość rzeczywistego zużycia przedmiotów majątkowych ustala się w takim wypadku przez biegłych. Z uwagi na obecne warunki pracy spółdzielni (zasięg i częstotliwość tych prac wobec zobowiązań nałożonych przez władze) oraz na okoliczności związane z wytwarzaniem nowych wartości majątkowych wzgl. ich utrzymaniem w stanie używalności (gatunek materiałów i surowców), spółdzielnie są w zupełności uprawnione do przedstawienia wniosku o zezwolenie na wyższy odpis.

Opierając się na przytoczonym powyżej okólniku Ministerstwa Skarbu z 1936 roku, spółdzielnie winny występować o dopuszczenie wyższych odpisów niektórych swych wartości majątkowych, których stopień zużycia znacznie przekracza normy ustawowe. Uzasadnienie takiego wniosku winno być wyczerpujące i w szczególności powoływać na zadania spółdzielni nałożone przez władze (kontyngenty płodów rolnych itp.) Rzecz jasna, że powyższe postępowanie byłoby nieracjonalne o ile wpływ zwiększonego odpisu na opodatkowanie spółdzielni nie byłby korzystny w stosunku do ponoszonych kosztów (opłata wniosku, koszty powołania biegłego).

---

Ogłoszenia Spółdzielni, które ostatnio zarejestrowały zmiany statutów w tym sensie, że organem właściwym dla ogłoszeń są „Wiadomości Międzyzwiązkowej Spółdzielni Powierniczej” względnie „Informator dla Spółdzielni Spożyców” — zyskują moc prawną przez umieszczenie ich w „SPÓŁDZIELCY”.

---



# Kronika związkowa

## Jednolita rachunkowość spółdzielni rolniczo-handlowych

Z końcem listopada i w początku grudnia br. odbyły się w siedzibach poszczególnych Okr. Związków Rewizyjnych konferencje księgowych spółdzielni pow. i większych rejonowych. Zwołane konferencje miały na celu podniesienie ogólnej sprawności buchalteryjnej związkowych spółdzielni rolniczo-handlowych w drodze ujednostajnienia metod pracy rachunkowej.

Mówiąc o celu zwołanych konferencji księgowych należy podkreślić, iż wszelkie związki czy zespoły, które zrzeszają pewne przedsiębiorstwa w podobnym typie zmierzają do ujednoczenia prowadzonej w danej organizacji księgowości, a to z następujących powodów:

1) Odnośny związek, czy zrzeszenie rozporządza z reguły fachowcami, którzy wybierają i dostosowują pewien wypróbowany rodzaj księgowości, unika się w ten sposób kosztownych i niebezpiecznych eksperymentów.

2) Przy jednolitym systemie doświadczenia pojedynczych przedsiębiorstw i wypróbowane nowości można od razu wszędzie wprowadzić.

3) Jednolity system, nad prowadzeniem którego czuwa związek, zapewnia przy skrupulatnym stosowaniu tegoż zadośćuczynienie wymogom ustaw tak ze względu na uznanie prawidłowości ksiąg, jak i na korzystanie z ulg.

4) Jednolita księgowość o pewnych ustalonych formach ułatwia znacznie rewizję zewnętrzną i kontrolę wewnętrzną oraz wszelkie prace instrukcyjne, a zarazem umożliwia porównywanie wzajemne poszczególnych przedsiębiorstw.

5) Prawidłowa statystyka, jaką z reguły wszelkie związki obowiązane są prowadzić, wymaga koniecznie jednolitego materiału sprawozdawczego.

6) Opracowanie i zapewnienie dostarczenia właściwych książek i druków jest możliwe przy większej ilości przedsiębiorstw, używających tych samych wzorów.

7) Jednolity system rachunkowości ułatwia w znacznym stopniu szkolenie zawiadowców i pracowników oraz przenoszenie pracowników z jednego przedsiębiorstwa do drugiego, bez konieczności wdrażania się w nowe formy pracy.

Z tych względów także Związek Rewizyjny Spółdzielni dąży od dłuższego czasu do ujednostajnienia i ujednoczenia księgowości w spółdzielniach związkowych, a obecne konferencje księgowych są dalszym etapem tej pracy.

Wytyczne jednolitej rachunkowości w spółdzielniach rolniczo-handlowych opierają się przy tym na następujących zasadniczych przesłankach:

1) dokładne przestrzeganie obowiązującego planu ksiąg z wykluczeniem jakichkolwiek odchyłeń,

2) obowiązkowe stosowanie związkowych wzorów ksiąg i druków,

3) posługiwanie się i dokładne wypełnianie wzorów związkowych sprawozdań rocznych i okresowych.

4) księgowanie w dzienniku tylko pojedynczych zaszczości, z wykluczeniem pozycji zbiorowych.

5) prowadzenie księgi kontroli ksiąg pomocniczych dla comiesięcznego uzgadniania rachunku dłużników i wierzycieli oraz innych rachunków, jak również księgi kontroli kont towarowych do uzgadniania rachunków towarowych.

6) obowiązkowe rozdzielanie towarów w magazynie, objętych kontrolą ilościową i wartościową od towarów w sklepie, ujętych tylko kontrolą wartościową (rozliczenie według wartości sprzedażnej).

Najważniejszym zagadnieniem przy organizowaniu jednolitej księgowości jest wprowadzenie we wszystkich spółdzielniach jednakowego kontowania poszczególnych operacji. W tym celu wszystkie spółdzielnie rolniczo-handlowe zobowiązane są stosować jeden i ten sam plan kont,

z wykluczeniem jakichkolwiek odchyłeń. Dotychczasowy plan kont uległ przy tym pewnym zmianom i obecnie na rok 1942 wprowadza się nowy plan kont.

Obowiązujący plan kont dzieli całość zjawisk gospodarczych występujących w spółdzielniach rolniczo-handlowych na 10 podstawowych klas. uszeregowanych w kolejności analitycznej, a to:

- klasa 0 — konta majątku stałego i kapitałowe,
- „ 1 — konta finansowe,
- „ 2 — konta odgraniczające.
- „ 3 — konta towarów,
- „ 4 — konta opustów, zwrotów i skont.
- „ 5 — konta rodzajów kosztów.
- „ 6 — konta kosztów działów.
- „ 7 — . . . . . (wolna).
- „ 8 — konta dochodów,
- „ 9 — konta zamknięć rachunkowych.

Przy dalszym podziale przyjęto również system dziesiętny z tym, że klasy są dzielone na grupy kont, a te z kolei na konta szczegółowe. W miarę potrzeby konta szczegółowe mogą być dzielone na subkonta. Klasy, grupy kont, konta szczegółowe i subkonta posiadają poza swoją nazwą oznaczenie cyfrowe (symbole cyfrowe), oparte także na podziale dziesiętnym. Klasę oznacza się przy tym zawsze jedną cyfrą, grupę kont dwoma cyframi, konta szczegółowe trzema cyframi i subkonta czterema cyframi. W ten sposób każda klasa może być podzielona na 10 grup kont, posiadających oznaczenie 00—09, 10—19, 20—29, 30—39, 40—49, 50—59, 60—69, 70—79, 80—89 i 90—99. Z kolei każda grupa może być podzielona na 10 kont szczegółowych np. grupa 11 (banki) na 110, 111, 112, 113, 114, 115, 116, 117, 118 i 119.

Szczegółowe przykłady tego podziału przedstawiają się następująco:

a) Podział klasy 0 — konta majątku stałego i kapitałowe:

- 00 — grunty niezabudowane,
- 01 — budynki z gruntem,
- 02 — maszyny i urządzenia maszynowe, tabor.
- 03 — inny inwentarz przedsiębiorstwa,
- 04 — prawa majątkowe (koncesje, patenty i licencje),
- 05 — udziały własne,
- 06 — wierzytelności długoterminowe,
- 07 — zobowiązania długoterminowe.
- 08 — kapitał rezerwowy,
- 09 — równoważniki wartości, zobowiązania przybliżone i sumy przechodnie.

b) Podział grupy 02 — maszyny i urządzenia maszynowe, tabor:

- 020 — maszyny stopniowo amortyzowane,
- 021 — maszyny jednorazowo amortyzowane,
- 022 — bocznice kolejowe,
- 023 — samochody ciężarowe,
- 024 — samochody osobowe,
- 025 — . . . . .
- 026 — . . . . .
- 027 — inne wozy,
- 028 — zwierzęta pociągowe,
- 029 — . . . . .

W wypadkach, gdy podział dziesiętny grup rachunkowych na konta szczegółowe, lub kont szczegółowych na subkonta nie da się zastosować z powodu zbyt wielkiej, a nadto stale zmieniającej się liczby tych rachunków (np. dłużnicy i wierzyciele, towary) stosuje się dodatkową numerację porządkową, względnie również alfabetyczną. Na przykład dla konta szczegółowego „121“ firmy handlowej i przemysłowej należy wprowadzić dalszy podział na 120/0, 121/1, 121/2, 121/3 itd., podobnie dla grupy „30“ towary od rolników, dalszy podział będzie następujący: 30/0, 30/1, 30/2 itd.

Dla wykluczenia dowolności w interpretacji obowiązującego planu kont zostały opracowane przez Związek Rewizyjny dodatkowe wyjaśnienia szczegółowe. Specjalnie podkreślić należy, iż nie wolno bez zgody Związku robić jakichkolwiek zmian w planie kont, jak również nie wolno planu uzupełniać nowymi grupami kont. W miarę powstawania nowych zjawisk gospodarczych w spółdzielni wolno w grupach kont dodawać nowe konta szczegółowe, lub użytkowa w tym celu istniejące wolne miejsca, jako też dzielić konta szczegółowe na subkonta. Przy oznaczaniu cyfrowym nowych kont należy zawsze zachowywać układ dziesiętny, obowiązujący w obecnym planie kont. Również nie wolno zmieniać podanej w planie kont numeracji cyfrowej klasy, grupy kont, kont szczegółowych i subkont. W ten sposób oznaczenie cyfrowe, przewidziane w planie kont dla określonej treści klasy, grupy kont, konta szczegółowego i subkonta nie może być użyte w bra-

ku odpowiedniego zjawiska, dla określenia jakiegokolwiek innej klasy, grupy konta, konta szczegółowego i subkonta, które obejmowałyby odmienne zjawisko, zachodzące w spółdzielni. Symbol ten powinien pozostać do dyspozycji aż do czasu, gdy zajdzie w spółdzielni zjawisko, dla którego to oznaczenie cyfrowe jest przewidziane. Na przykład, jeżeli spółdzielnia dotąd nie posiada bocznicy kolejowej, to oznaczenie „022” przeznaczone dla konta szczegółowego bocznicy kolejowej pozostaje niewykorzystane, aż do czasu gdy spółdzielnia będzie posiadała bocznice własną.

W zakończeniu należy podkreślić, że samo ujednostajnienie rachunkowości w spółdzielniach jest z reguły równoznaczne z usprawnieniem księgowości, natomiast odchylenia od obowiązującego systemu wprowadzają zamęt w organizacji spółdzielni i w pracy poszczególnych funkcjonariuszy spółdzielni.

## OGŁOSZENIA REJESTROWE I STATUTOWE

OBJAŚNIENIE ZNAKÓW: N-ry DOLNE Z PRAWEJ STRONY: Nr ogłoszenia w piśmie i kolejność ogłoszeń kilkakrotnie.

CENNIK OGŁOSZEŃ SPÓŁDZIELNI: Ogłoszenia rejestrowe: pierwszy wpis — zł 80.—; zmiany w rejestrze — zł 30.—; za każde ogłoszenie likwidacyjne — zł 30.—. Ogłoszenie o walnym zgromadzeniu — zł 45.—. Ogłoszenie bilansu w tabeli — zł 80.—, oddzielnie — zł 160.—.

### Rejestracja nowych statutów

II. RS. III. 302.

Sąd Okręgowy w Tarnowie. Dnia 27 marca 1941 r. wpisano do rejestru spółdzielni firmę Spółdzielnia Spożywców „Zgoda” w Siemichowie z odpowiedzialnością udziałami. Siedzibą spółdzielni jest Siemichów. Członkowie odpowiadają za zobowiązania spółdzielni zadeklarowanymi udziałami. Przedmiotem przedsiębiorstwa spółdzielni jest organizowanie i prowadzenie wszelkiego rodzaju zakładów gospodarczych oraz podejmowanie działalności społeczno-kulturalnej, w szczególności zaś kupowanie hurtowo, przerabianie oraz wytwarzanie artykułów spożycia i przedmiotów użytku domowego oraz gospodarczego i odsprzedawanie ich detalicznie swoim członkom. Ponadto spółdzielnia będzie: a) przyjmować wkłady oszczędnościowe od członków w imieniu i na rachunek Banku Spółdzielczego „Społem” w Warszawie i za zezwoleniem tegoż banku, b) wymieniać plody rolne na artykuły spożywcze, skupować plody rolne, przerabiać i zbywać na własny i komisowy rachunek, c) prowadzić wszelkiego rodzaju działalność kulturalno-oświatową i społeczną, związaną z działalnością spółdzielni. Walne zgromadzenie może zezwolić na działalność gospodarczą i z nieczłonkami. Udział wynosi 25 złotych. Obowiązkowy wniosek płatny gotówką przy zapisaniu się do spółdzielni stanowi 25 zł. Członek może deklaruować najwyżej 10 udziałów. Członkami zarządu są: Ks. Piotr Kołacz, Franciszek Kwiek, Stefan Kosiba. Czas trwania spółdzielni jest nieograniczony. Ogłoszenia spółdzielni będą umieszczane w czasopiśmie „Społem”. Zarząd składa się z trzech osób. Oświadczenie woli w imieniu spółdzielni składają i za spółdzielnię pod stemplem firmy podpisują łącznie dwaj członkowie zarządu. Zawierane przez zarząd w imieniu spółdzielni kontrakty w sprawach kupna, zastawu lub najmu nieruchomości wymagają zatwierdzenia przez radę nadzorczą i dopiero przy zachowaniu tego warunku obowiązują spółdzielnię. R. 105.

II. RS. III. 310.

Sąd Okręgowy w Tarnowie. Dnia 24 kwietnia 1941 r. wpisano do rejestru spółdzielni firmę Spółdzielnia Spożywców „Borowianka” w Borowej z odpowiedzialnością udziałami. Siedzibą spółdzielni jest Borowa, powiat Mielec. Członkowie odpowiadają za zobowiązania spółdzielni zadeklarowanymi udziałami. Przedmiotem przedsiębiorstwa spółdzielni jest organizowanie i prowadzenie wszelkiego rodzaju zakładów gospodarczych oraz podejmowanie działalności społeczno-kulturalnej, w szczególności zaś kupowanie hurtowo, przerabianie oraz wytwarzanie artykułów spożycia i przedmiotów użytku domowego oraz gospodarczego i odsprzedawanie ich detalicznie swoim członkom. Ponadto spółdzielnia będzie: a) przyjmować wkłady oszczędnościowe od członków w imieniu i na rachunek Banku Spółdzielczego „Społem” w Warszawie i za zezwoleniem tegoż banku, b) wymieniać plody rolne na artykuły spożywcze, skupować plody rolne, przerabiać i zbywać na własny i komisowy rachunek, c) prowadzić wszelkiego rodzaju działalność kulturalno-oświatową i społeczną, związaną z działalnością spółdzielni. Walne zgromadzenie może zezwolić na działalność gospodarczą i z nieczłonkami. Udział wynosi 25 złotych. Obowiązkowy wniosek płatny gotówką przy zapisaniu się do spółdzielni stanowi 10 złotych, pozostała suma powinna być wpłacona w ciągu trzech lat od podpisania deklaracji. Członkami zarządu są: Władysław Anuszewski, Antoni Sierpowski i Józef Chmielowiec. Czas trwania spółdzielni jest nieograniczony. Ogłoszenia spółdzielni będą umieszczane w piśmie uznanym za organ „Społem” Związku Spółdzielni Spożywców. Zarząd składa się z trzech osób. Oświadczenie woli w imieniu spółdzielni składają i za spółdzielnię pod stemplem firmy podpisują łącznie dwaj członkowie zarządu. Zawierane przez zarząd w imieniu spółdzielni kontrakty w sprawach kupna, zastawu lub najmu nieruchomości wymagają zatwierdzenia przez radę nadzorczą i dopiero przy zachowaniu tego warunku obowiązują spółdzielnię. R. 106.

II. RS. III. 313.

Sąd Okręgowy w Tarnowie. Dnia 24 kwietnia 1941 r. wpisano do rejestru spółdzielni firmę Spółdzielnia Spożywców „Dobry Gospodarz” w Niedźwiadzie z odpowiedzialnością udziałami. Siedzibą spółdzielni jest Niedźwiada. Członkowie odpowiadają za zobowiązania spółdzielni zadeklarowanymi udziałami. Przedmiotem przedsiębiorstwa spółdzielni jest organizowanie i prowadzenie

wszelkiego rodzaju zakładów gospodarczych oraz podejmowanie działalności społeczno-kulturalnej, w szczególności zaś kupowanie hurtowo, przerabianie oraz wytwarzanie artykułów spożycia i przedmiotów użytku domowego oraz gospodarczego i odsprzedawanie ich detalicznie swoim członkom. Ponadto spółdzielnia będzie: a) przyjmować wkłady oszczędnościowe od członków w imieniu i na rachunek Banku Spółdzielczego „Społem” w Warszawie i za zezwoleniem tegoż banku, b) wymieniać plody rolne na artykuły spożywcze, skupować plody rolne, przerabiać i zbywać na własny i komisowy rachunek, c) prowadzić wszelkiego rodzaju działalność kulturalno-oświatową i społeczną, związaną z działalnością spółdzielni. Walne zgromadzenie może zezwolić na działalność gospodarczą i z nieczłonkami. Udział wynosi 25 złotych. Obowiązkowy wniosek płatny gotówką przy zapisaniu się do spółdzielni stanowi 10 złotych, pozostała suma powinna być wpłacona w ciągu trzech miesięcy po 5 złotych miesięcznie. Członkami zarządu są: Józef Kukła, Michał Łaska, Tomasz Przypek. Czas trwania spółdzielni jest nieograniczony. Ogłoszenia spółdzielni będą umieszczane w piśmie uznanym za organ „Społem” Związku Spółdzielni Spożywców. Zarząd składa się z trzech osób. Oświadczenie woli w imieniu spółdzielni składają i za spółdzielnię pod stemplem firmy podpisują łącznie dwaj członkowie zarządu. Zawierane przez zarząd w imieniu spółdzielni kontrakty w sprawach kupna, zastawu lub najmu nieruchomości wymagają zatwierdzenia przez radę nadzorczą i dopiero przy zachowaniu tego warunku obowiązują spółdzielnię. R. 107.

II. RS. III. 297.

Sąd Okręgowy w Tarnowie. Dnia 20 listopada 1940 r. wpisano do rejestru spółdzielni firmę Spółdzielnia Spożywców „Robolnik” w Dębicy z odpowiedzialnością udziałami. Siedzibą spółdzielni jest miasto Dębica. Członek odpowiada za zobowiązania spółdzielni zadeklarowanymi udziałami. Przedmiotem przedsiębiorstwa spółdzielni jest: a) kupowanie hurtowo, przerabianie oraz wytwarzanie artykułów spożycia i przedmiotów użytku domowego oraz gospodarczego i odsprzedawanie ich detalicznie swoim członkom i nieczłonkom, b) przyjmowanie wkładów oszczędnościowych od członków na warunkach ustalonych przez radę nadzorczą i w granicach ogólnej sumy zadłużenia przewidzianej w art. 15 statutu, przy wydawaniu wpłacającym imiennych dowodów wkładowych, c) prowadzenie wszelkiego rodzaju działalności kulturalno-oświatowej i społecznej. W rzach wyjątkowych może walne zgromadzenie zezwolić na sprzedaż towarów i nieczłonkom. Udział wynosi 25 złotych. Obowiązkowy wniosek płatny gotówką przy zapisaniu się do spółdzielni stanowi 10 złotych płatnych w ciągu 8 tygodni. Pozostała suma powinna być wpłacona w ciągu najdalej pięciu lat w ratach rocznych (bądź gotówką, bądź zarachowana zwrotami od zakupów). Członek może deklaruować najwyżej 10 udziałów. Członkami zarządu są: Teofil Sobociński, Franciszek Ziemiowski, Jan Szumowicz. Czas trwania spółdzielni jest nieograniczony. Ogłoszenia spółdzielni będą umieszczane w czasopiśmie „Społem”. Zarząd składa się z trzech członków. Oświadczenie woli w imieniu spółdzielni składają i za spółdzielnię pod stemplem firmy podpisują łącznie dwaj członkowie zarządu. Zawierane przez zarząd w imieniu spółdzielni kontrakty w sprawach kupna, zastawu lub najmu nieruchomości wymagają zatwierdzenia przez radę nadzorczą i dopiero po zachowaniu tego warunku obowiązują spółdzielnię. R. 108.

II. RS. III. 321.

Sąd Okręgowy w Tarnowie. Dnia 24 kwietnia 1941 r. wpisano do rejestru spółdzielni firmę Spółdzielnia Spożywców „Jedność” w Pawęzowie z odpowiedzialnością udziałami. Siedzibą spółdzielni jest Pawęzów. Członkowie odpowiadają za zobowiązania spółdzielni zadeklarowanymi udziałami. Przedmiotem przedsiębiorstwa spółdzielni jest organizowanie i prowadzenie wszelkiego rodzaju zakładów gospodarczych oraz podejmowanie działalności społeczno-kulturalnej, w szczególności zaś kupowanie hurtowo, przerabianie oraz wytwarzanie artykułów spożycia i przedmiotów użytku domowego oraz gospodarczego i odsprzedawanie ich detalicznie swoim członkom. Ponadto spółdzielnia będzie: a) przyjmować wkłady oszczędnościowe od członków w imieniu i na rachunek Banku Spółdzielczego „Społem” w Warszawie i za zezwoleniem tegoż banku, b) wymieniać plody rolne na artykuły spożywcze, skupować plody rolne, przerabiać i zbywać na własny i komisowy rachunek, c) prowadzić wszelkiego rodzaju działalność kulturalno-oświatową i społeczną, związaną z działalnością spółdzielni. Walne zgromadzenie może zezwolić na działalność gospodarczą również i z nieczłonkami. Udział wynosi 25 złotych. Obo-

wiązkowy wniosek platny gołowąką przy zapisaniu się do spółdzielni stanowi 10 złotych, pozostała suma powinna być wpłacona w ciągu jednego roku. Członkami zarządu są: Jan Juza, Stanisław Malecki, Józef Kornaus. Czas trwania spółdzielni jest nieograniczony. Ogłoszenia spółdzielni będą umieszczane w piśmie uznanym za organ „Społem” Związku Spółdzielni Spożywców. Zarząd składa się z trzech osób. Oświadczenie woli w imieniu spółdzielni składają i za spółdzielnię pod stemplem firmy podpisują łącznie dwaj członkowie zarządu. Zawierane przez zarząd w imieniu spółdzielni kontrakty w sprawach kupna, zaslawa lub najmu nieruchomości wymagają zatwierdzenia przez radę nadzorczą i dopiero przy zachowaniu tego warunku obowiązują spółdzielnię. R. 109.

### Zmiany statutów

Zarząd Spółdzielni Rolniczo-Handlowej „Rola” w Skawinie zawiadamia, że zmniejszono odpowiedzialność dodatkową członków, a zarazem wzywa wierzycieli, aby w przeciągu trzech miesięcy zgłosili swe wierzycielności po myśli art. 73 ustawy o spółdzielniach. Sp. 110/Ogl. III.

Walne Zebranie członków Pierwszej Podhalańskiej Spółdzielni Mleczarskiej i Bryndzarni w Szafarach, uchwalilo w dniu 28 września 1941 r. w miejsce dotychczas obowiązującego statutu przyjąć statut nowy dla mleczarskiej okręgowej według wzoru Związku Rewizyjnego Spółdzielni z tym, że znosi się dodatkową odpowiedzialność członków za zobowiązania Spółdzielni — pozostawiając odpowiedzialność udziałami. Firma Spółdzielni będzie brzmiała: Pierwsza Podhalańska Okręgowa Mleczarnia Spółdzielcza i Bryndzarnia w Szafarach z odpowiedzialnością udziałami. Udział wynosi 25 zł od każdej zadeklarowanej krowy. Wzywa się wierzycieli, niezgadzających się na powyższą zmianę, do zgłoszenia swych roszczeń w terminie ustawowym, celem ich zaspokojenia. Sp. 111/Ogl. III.

Walne Zebranie członków Spółdzielni Mleczarskiej z ogr. odp. w Zakliczynie uchwalilo w miejsce dotychczas obowiązującego statutu przyjąć statut nowy, dla Okręgowej Mleczarni Spółdzielczej według wzoru Związku Rewizyjnego. W związku z tym zniesiono dodatkową odpowiedzialność, a pozostawiono odpowiedzialność tylko zadeklarowanymi udziałami. Firma Spółdzielni będzie odłąd brzmiała: „Okręgowa Mleczarnia Spółdzielcza w Zakliczynie nad Dunajcem z odpowiedzialnością udziałami”. Udział będzie wynosił 10.— od każdej zadeklarowanej przez członka krowy. Wzywa się wszystkich wierzycieli, niezgadzających się na powyższe zmiany, do zgłaszania swych roszczeń w terminie trzymiesięcznym od daty ostatniego ogłoszenia, celem ich zaspokojenia. Sp. 112/Ogl. III.

Na Walnym Zebraniu Banku Ludowego, Spółdzielni z ogr. odp. w Tarnowie uchwalono połączyć Spółdzielnię z Kasą Słeczyczną w Tarnowie na Strusinie i postanowiono obniżyć jednostkę udziałową ze zł 100.— na zł 50.—, a dotychczasową odpowiedzialność członków Banku Ludowego Spółdzielni z ogr. odpow. w Tarnowie zmienić na odpowiedzialność udziałami i dodatkową 10-cio krotną ale tylko za pierwszy udział zadeklarowany.

Spółdzielnia podaje do wiadomości, że gotowa jest na żądanie zaspokoić wszystkich wierzycieli, których wierzycielności istnieć będą w dniu ostatniego ogłoszenia, względnie złożyć do depozytu sądowego kwoty potrzebne na zabezpieczenie wierzycielności spornych, że jednak wierzycieli, którzy nie zgłoszą się do Spółdzielni w przeciągu trzech miesięcy od tego dnia uważać się będzie za zgadzających się na zamierzoną zmianę. Sp. 113/Ogl. III.

Na Walnym Zebraniu Spółdzielczego Banku Ziemi Przeworskiej Spółdzielni z ograniczoną odpowiedzialnością w Przeworsku w dniu 29 listopada 1941 r. uchwalono połączyć Spółdzielnię z Powiatową Kasą Rolniczą Spółdzielnią z nieograniczoną odpowiedzialnością w Przeworsku i postanowiono zniżyć jednostkę udziałową ze zł 100.— na zł 25.— a dotychczasową odpowiedzialność członków Spółdzielczego Banku Ziemi Przeworskiej w Przeworsku podwyższyć na odpowiedzialność udziałami i dodatkową 20-krotną pierwszego udziału. Spółdzielnia podaje do wiadomości, że gotowa jest na żądanie zaspokoić wszystkich wierzycieli, których wierzycielności istnieć będą w dniu ostatniego ogłoszenia, względnie złożyć do depozytu sądowego kwoty potrzebne na zaspokojenie wierzycielności niepłatnych lub spornych, że jednak wierzycieli, którzy nie zgłoszą się do Spółdzielni w przeciągu trzech miesięcy od tego dnia uważać się będzie za zgadzających się na zamierzoną zmianę. Sp. 119/Ogl. II.

Na Walnym Zebraniu członków Powiatowej Kasy Rolniczej Spółdzielni z nieograniczoną odpowiedzialnością w Przeworsku w dniu 29 listopada 1941 r. uchwalono połączyć Spółdzielnię z Spółdzielczym Bankiem Ziemi Przeworskiej, Spółdzielni z ograniczoną odpowiedzialnością w Przeworsku i postanowiono podwyższyć jednostkę udziałową z zł 10.— na zł 25.— a dotychczasową odpowiedzialność członków Powiatowej Kasy Rolniczej w Przeworsku zniżyć na odpowiedzialność udziałami i dodatkową 20-krotną pierwszego udziału. Spółdzielnia podaje do wiadomości, że gotowa jest na żądanie zaspokoić wszystkich wierzycieli, których wierzycielności istnieć będą w dniu ostatniego ogłoszenia, względnie złożyć do depozytu sądowego kwoty potrzebne na zabezpieczenie wierzycielności niepłatnych lub spornych, że jednak wierzycieli, którzy nie zgłoszą się do Spółdzielni w przeciągu trzech miesięcy od tego dnia uważać się będzie za zgadzających się na zamierzoną zmianę. Sp. 120/Ogl. II.

Nadzwyczajne Walne Zgromadzenia członków Towarzystwa Zaliczkowego i Ochrony Własności Ziemskiej Spółdzielni z ogr. odp. w Limanowej i Kasy Słeczycznej Spółdzielni z nieograniczoną odpowiedzialnością w Limanowej na zgromadzeniach odbyłych w dniu 29 listopada 1941 uchwały połączenie obu Spółdzielni z tym, że Spółdzielnią przejmującą jest Towarzystwo Zaliczkowe i Ochrony Własności Ziemskiej Spółdzielnia z ogr. odp. w Limanowej a Spółdzielnią przejmowaną Kasa Słeczyczna Spółdzielnia z nieogr. odp. w Limanowej. W związku z połączeniem przyjęto i uchwalono nowy statut i zmieniono dotychczasową nazwę firmy na „Bank Spółdzielczy z ogr. odp. w Limanowej”. Wysockość udziału i odpowiedzialność dodatkowa zmieniona została w Towarzystwie Zaliczkowym ze zł 100.— i trzykrotniej odpowiedzialności na zł 50.— i 10-krotniej odpowiedzialności dodatkową, a w Kasie Słeczycznej z 10.— zł udziału i nieograniczonej odpowiedzialności na zł. 50.— i 10-krotną odpowiedzialność dodatkową. Powyższe podaje się do wiadomości po myśli art. 73 ust. o Spółdzielniach, przy czym obie Spółdzielnie oświadczają, że gotowe są na żądanie zaspokoić wszystkich wierzycieli, których wierzycielności istnieć będą w dniu ostatniego ogłoszenia, względnie złożyć do depozytu sądowego kwoty potrzebne na zaspokojenie wierzycielności niepłatnych lub spornych, zaś wierzycieli którzy nie zgłoszą się do Spółdzielni w ciągu 3-ech miesięcy od tego dnia uważać się będzie za zgadzających się na zamierzoną zmianę. S. 12/Ogl. II.

Na Walnym Zebraniu Towarzystwa Zaliczkowego i Kredytowego w Sirzowie Walne Spółdzielni zar. z nieogr. odpow. w dniu 18 listopada 1941 r. uchwalono: 1) połączyć Spółdzielnię z Kasą Słeczyczną, Spółdzielnią z nieograniczoną odp. w Sirzowie, 2) obniżyć jednostkę udziałową z 50 zł na 10 zł, a dotychczasową odpowiedzialność udziałami i dodatkową odpowiedzialność nieograniczoną członków pozostawić bez zmian, 3) zmienić firmę Spółdzielni na: Bank Spółdzielczy im. Dr. Słeczyczna, Spółdzielnia z nieogr. odpow. w Sirzowie. Spółdzielnia podaje do wiadomości, że gotowa jest na żądanie zaspokoić wszystkich wierzycieli, których wierzycielności istnieć będą w dniu ostatniego ogłoszenia, względnie złożyć do depozytu sądowego kwoty potrzebne na zabezpieczenie wierzycielności niepłatnych lub spornych, że jednak wierzycieli, którzy nie zgłoszą się do spółdzielni w przeciągu trzech miesięcy od tego dnia uważać się będzie za zgadzających się na zamierzoną zmianę. S. 11/Ogl. II.

### Rejestracja członków zarządu

RS. 454.

Do rejestru spółdzielni Sądu Okręgowego w Zamościu pod nr. 454 przy firmie „Okręgowa Spółdzielnia Mleczarska w Tomaszowie Lub. z odp. udz.” wciągnięto następujące zmiany w dniu 8 listopada 1941 r. Udział wynosi 25 złotych. W miejsce Józefa Rusła do zarządu wybrano Józefa Wankego. R. 219.

RS. 382.

Do rejestru spółdzielni Sądu Okręgowego w Zamościu pod nr. 382 przy firmie „Powiatowa Spółdzielnia Rolnicza „Snop” z odp. udział. w Zamościu” wciągnięto następujące zmiany w dniu 21 października 1941 r. Wobec zmiany statutu firma spółdzielni brzmi: „Powiatowa Spółdzielnia Rolniczo-Handlowa „Snop” z odpowiedzialnością udziałami w Zamościu”. Zarząd ma prawo udzielać członkom spółdzielni kredytu do wysokości 50% ich dostaw produkcji rolnej. R. 220.

RS. 382.

Do rejestru spółdzielni Sądu Okręgowego w Zamościu pod nr. 382 przy firmie „Powiatowa Spółdzielnia Rolniczo-Handlowa „Snop” z odpow. udział. w Zamościu wciągnięto następujące zmiany w dniu 27 listopada 1941 roku. Na miejsce Feliksa Wiśniewskiego do Zarządu wybrano Jana Głowińskiego. R. 221.

RS. 474.

Do rejestru spółdzielni Sądu Okręgowego w Zamościu pod nr. 474 przy firmie „Powiatowa Spółdzielnia Rolniczo-Handlowa z odp. udział. w Bilgórzu” wciągnięto następujące zmiany w dniu 27 listopada 1941 r. Zarząd Spółdzielni stanowią: Tadeusz Kollat, Włodzimierz Bilewicz i Józef Owczarek. R. 222.

RS. I. 106.

Sąd Okręgowy w Jaśle, dnia 4 października 1941 r. W rejestrze spółdzielni przy firmie „Jedność” spółdzielnia z ogr. odp. w Woli Dembowieckiej zarządza się wpis: Członkami zarządu wybrani Jan Trznadel, Tomasz Słaniak, Franciszek Przygieda i Aleksy Dzik w miejsce ustępujących Stanisława Hudyki, Macieja Słanka, Antoniego Jasonowicza i Władysława Paluchniaka. R. 232.

RS. I. 120

Sąd Okręgowy w Jaśle, dnia 8 września 1941 r. W rejestrze spółdzielni przy firmie Kasa Słeczyczna, spółdz. z nieogr. odp. w Olsznych zarządza się wpis: Członkiem zarządu wybrany Józef Bąk w miejsce Józefa Rąpaly R. 233.

RS. I. 134.

Sąd Okręgowy w Jaśle, dnia 2 października 1941 r. W rejestrze spółdzielni przy firmie Kasa Słeczyczna, spółdz. z nieogr. odp. w Odrzykoniu zarządza się wpis: Członkami zarządu wybrani Tomasz Zawisza, Jan Forys i Józef Szafrań w miejsce ustępujących Józefa Szafrańa, Wojciecha Nawrockiego i Franciszka Słomiany. R. 235.

RS. IV. 26.

Sąd Okręgowy w Jaśle, dnia 18 października 1941 r. W rejestrze spółdzielni przy firmie Spółdzielnia Spożywców „Jedność” z odp. udz. w Wielznie zarządza się wpis: Członkami zarządu wybrani: Władysław Kozubalówna i Władysław Sanocki w miejsce Michała Marosza i Edwarda Wierdaka. R. 236.

RS. I. 72.

Sąd Okręgowy w Jaśle, dnia 29 września 1941 r. W rejestrze spółdzielni przy firmie Kasa Słeczyczna, Spółdzielnia z nieogr. odp. w Czeluśnicy zarządza się wpis: Członkiem zarządu wybrany Jan Pankiewicz w miejsce Michała Tadeusza Drewniaka. R. 237.

RS. IV. 38.

Sąd Okręgowy w Jaśle, dnia 20 września 1941 r. W rejestrze spółdzielni przy firmie Powitowyj Sojuz Ukraińskich Kooperatyw, Koop. z odp. udz. w Horlyciach zarządza się wpis: Członkami zarządu wybrani: Wasyl Owsienko i Mgr. Iwan Zelem w miejsce Myrosława Gyży i Teodora Bezdila, a zastępcami Aleksander Masnych i Słepan Bajus w miejsce Wasyla Owsienki i Mykoly Słynia. R. 238.

RS. I. 36

Sąd Okręgowy w Jaśle, dnia 22 listopada 1941 r. W rejestrze Spółdzielni przy firmie Towarzystwo Zaliczkowe spółdzielnia z nieogr. odp. w Zmigrodzie zarządza się wpis: Członkiem zarządu wybrany Mgr. Józef Słanek w miejsce zmarłego Ks. Franciszka Wilczewskiego. R. 239.

RS. III. 20.

Sąd Okręgowy w Jaśle, dnia 29 września 1941 r. W rejestrze spółdzielni przy firmie Chrześcijańska Spółdzielnia Spożywców z odp. udz. we Fryszlaku zarządza się wpis: Członkami zarządu wybrani: Józef Świerad, Julian Chmiel i Jan Przysław w miejsce ustępujących Tadeusza Wilkowskiego, Kajałena Godka i Michała Wiśniowskiego. R. 240.

Do rejestru spółdzielni Sądu Okręgowego w Zamościu pod Nr. 419 przy firmie Spółdzielnia Spożywców „Jedność” w Grabowcu z odpowiedzialnością udziałami, wpisano następującą zmianę dnia 28 kwietnia 1941 r.: Na miejsce Antoniego Mametki do zarządu wybrano Wacława Bonieckiego. R. 243.

Do rejestru spółdzielni Sądu Okręgowego w Zamościu pod Nr. 77 przy firmie Spółdzielcze Stowarzyszenia Spożywców „Jedność” w Zawalowie

z odpowiedzialnością udziałami wpisaną następującą zmianą dnia 7 maja 1941 r.: do zarządu wybrano: Michała Baryłę, S. Aleksandra, Michała Jędrzejuka i Wincentego Michaluka. R. 265.

Do rejestru spółdzielni Sądu Okręgowego w Zamościu pod Nr. 12 przy firmie Hurtownia Spółdzielcza w Biłgoraju, Spółdzielni z odpowiedzialnością udziałami wpisaną następującą zmianą dnia 22 maja 1941 r.: na miejsce Bohdana Hussara do zarządu wybrano Stanisława Luterka. R. 284.

Do rejestru spółdzielni Sądu Okręgowego w Zamościu pod Nr. 66 przy firmie Spółdzielcze Stowarzyszenie Spożyców „Dźwignia” w Raciborowicach z odpowiedzialnością udziałami wpisaną następującą zmianą dnia 30 maja 1941 r.: na miejsce Pawła Krakiewicza i Piotra Bialeckiego do zarządu wybrano: Eugenię Gołębiowską i Józefa Śladnika. R. 285.

Do rejestru spółdzielni Sądu Okręgowego w Zamościu pod Nr. 377 przy firmie Spółdzielni Spożyców „Dąb” w Dębówcu z odpowiedzialnością udziałami wpisaną następującą zmianą dnia 9 czerwca 1941 r.: do zarządu wybrano: Zygmunta Doigonia, Jana Budzińskiego i Jana Gila. R. 286.

Do rejestru spółdzielni Sądu Okręgowego w Zamościu pod Nr. 397 przy firmie Spółdzielni Rolniczo-Handlowa „Ku Jedności” w Michalowie, wpisaną następującą zmianą dnia 25 sierpnia 1941 r.: Na miejsce Władysława Wiciejewskiego do Zarządu wybrano Antoniego Swałowskiego. R. 312.

Do rejestru spółdzielni Sądu Okręgowego w Zamościu pod Nr. 46 przy firmie Spółdzielcze Stowarzyszenie Spożyców przy Cukrowni Klemensów w Klemensowie, wpisaną następującą zmianą dnia 30 czerwca 1941 r.: Do zarządu wybrano: Adama Marcza, Sławną Wróblewskiego, Zygmunta Kubielasa i Sławną Kubiszalą, a na zastępcę członka zarządu Juliana Skowyrę. R. 313.

RS. II. 184.

Sąd Okręgowy w Jaśle, Wydział Zamiejscowy w Sanoku, dnia 17. 11. 1941 r. zarządza uwidocznienie w rejestrze spółdzielni przy firmie: Ukraiński Kooperatywny Bank, Kooperatywa z obm. widp. w Sanoku, że ustąpił z zarządu Osyp Jaroszewicz — wstąpił do zarządu Petro Wengłoski. R. 319.

Sędzia Rejestrowy w Radomiu postanowił wpisać do rejestru spółdzielni Nr. C. 642 Spółdzielni Spożyców „Rada Długojowska” w Długojowie następujące dane: Zarząd obecnie stanowią: Bielecki Stanisław, Siwiec Stanisław i Bońkowski Jan. Wpisano dnia 23 sierpnia 1941 r. R. 321.

Sędzia Rejestrowy w Radomiu postanowił wpisać do rejestru spółdzielni Nr. 61 Spółdzielni Spożyców „Wygoda” w Skaryszewie następujące dane: Do zarządu w miejsce ustępującego członka Leona Lisieckiego, powołany został Józef Rychlicki. Wpisano dnia 21 lipca 1941 r. R. 322.

Sędzia Rejestrowy w Radomiu postanowił wpisać dnia 13 sierpnia 1941 r. do rejestru handlowego działu spółdzielni Nr. 35 Spółdzielcze Stowarzyszenie Spożyców „Nasz Sklep” w Ilży, następujące dane: Zarząd spółdzielni obecnie stanowią: Nowakowski Wiktor, Barszcz Kazimierz i Kolbisz Feliks. Wpisano dnia 13 sierpnia 1941 r. R. 323.

Sędzia Rejestrowy w Radomiu postanowił wpisać do rejestru spółdzielni Nr. 644 Spółdzielni Spożyców „Julrenka” w Wolanowie następujące dane: Zarząd obecnie stanowią: Ozimek Józef, Mroczek Antoni i Stanisław Szwabowski. Wpisano dnia 21 lipca 1941 r. R. 324.

Sędzia Rejestrowy w Radomiu postanowił wpisać do rejestru spółdzielni Nr. 592 Spółdzielni Spożyców „Łączność” w Grabowie n. Pilicą — następujące dane: Zarząd obecnie stanowią: Duch Jan, Kurek Antoni i Kapa Zygmunt. Wpisano dnia 25 lipca 1941 r. R. 325.

Sędzia Rejestrowy w Radomiu postanowił wpisać do rejestru spółdzielni Nr. 589 Spółdzielni Spożyców „Zjednoczenie” w kol. Wierzychowsku z odp. udz. następujące dane: Do zarządu w miejsce ustępujących członków Sende-owskiego Stanisława i Pachnieka Stanisława weszli Salek Stanisław i Grodzicki Kazimierz. Wpisano dnia 25 lipca 1941 r. R. 326.

Sędzia Rejestrowy w Radomiu postanowił wpisać do rejestru spółdzielni Nr. 651 następujące dane: „Radomska Spółdzielnia Spożyców z odp. udz. w Radomiu”. Zarząd obecnie stanowią: Poczekalewicz Henryk, Trojanowski Wiktor i Janina Bukajowa. § 6 statutu został zmieniony i obecnie brzmi: członkiem spółdzielni może być każdy, bez względu na płeć, kto ukończył 18 lat życia, mieszka na terenie działalności spółdzielni i nie utrzymuje przedsiębiorstwa tego rodzaju co i spółdzielnia. Członkiem spółdzielni może być i osoba prawna. Wpisano dnia 19 maja 1941 r. R. 327.

Sędzia Rejestrowy w Radomiu postanowił wpisać do rejestru spółdzielni Nr. 161 Spółdzielcze Stowarzyszenie Spożyców „Gwiazda” w Solcu n. Wisłą — następujące dane: Do zarządu w miejsce ustępujących członków Chosi Władysława i Górskiego Wiktora, oraz zastępcy Jana Fliszkiewicza, wybrani zostali: Ks. Jan Więcek i Gołębiowski Edward, oraz na zastępcę Chosia Władysława. Wpisano dnia 10 kwietnia 1941 r. R. 328.

Sędzia Rejestrowy w Radomiu postanowił wpisać do rejestru spółdzielni Nr. 648. Spółdzielni Spożyców „Modrzewjowianka” w Modrzewjowicach z odp. udz. następujące dane: Do zarządu w miejsce ustępujących: Celeja Franciszka i Zięłka Antoniego, wybrano: Środę Stanisława i Kiciora Józefa. Wpisano dnia 10 kwietnia 1941 r. R. 329.

Sędzia Rejestrowy w Radomiu postanowił wpisać do rejestru spółdzielni Nr. 540 Spółdzielni Spożyców „Zgoda” w Kozienicach następujące dane: Zarząd obecnie stanowią: Czyż Zygmunt, Bonecki Marian i Wiraszko Leon. Uchwalono zmiany statutu spółdzielni art. 19 i 24. Art. 19 pkt. a — zamiast: „Wybór i odwołanie członków zarządu i rady nadzorczej” — jest „Wybór i odwołanie członków rady nadzorczej”. Art. 24 pkt. a — zamiast: „zawieranie umów z członkami zarządu” — jest „Wybór członków zarządu i zawieranie z nimi umów”. Wpisano dnia 21 lutego 1941 r. R. 330.

Sędzia Rejestrowy w Radomiu na posiedzeniu niejawnym w dniu 10 maja 1941 r. postanowił wpisać do rejestru spółdzielni Nr. 254 następującą zmianę: „Spółdzielnia Spożyców w Dwikozach” — do zarządu, do czasu powrotu Tomasa Brody, powołany został Nowak Florian. R. 331.

Sędzia Rejestrowy w Radomiu postanowił wpisać do rejestru spółdzielni Nr. 683 Spółdzielni Spożyców „Osie” w Idalowie następujące dane: Zarząd obecnie stanowią: Wiśniewski Michał, Woiaciszko Franciszek i Eugeniusz Tomaszewski. Wpisano dnia 27 czerwca 1941 r. R. 332.

Sędzia Rejestrowy w Radomiu postanowił wpisać do rejestru spółdzielni Nr. 658 Spółdzielni Spożyców „Pomoc” w Tymienicy Starej następujące dane: zarząd obecnie stanowią: Walowski Stefan, Mieśniak Jan i Smetanka Michał. Wpisano dnia 28 czerwca 1941 r. R. 333.

Sędzia Rejestrowy w Radomiu postanowił wpisać do rejestru spółdzielni Nr. 660 Spółdzielni Spożyców „Przyszłość” w Kowalkowie, następujące dane: zarząd obecnie stanowią: Gryglewicz Antoni, Bernaciak Władysław i Baran Piotr. Wpisano dnia 28 czerwca 1941 r. R. 334.

Sędzia Rejestrowy w Radomiu postanowił wpisać do rejestru spółdzielni Nr. 110 Spółdzielcze Stowarzyszenie Spożyców „Nasz Sklep” w Bliżynie następujące dane: zarząd obecnie stanowią: Kolwica Władysław, Ruraz Józef i Dziubiński Józef. Wpisano dnia 28 czerwca 1941 r. R. 335.

Sędzia Rejestrowy w Radomiu postanowił wpisać do rejestru spółdzielni Nr. 672 Spółdzielni Spożyców „Wspólna” w Zakrzówku do zarządu w miejsce Wolszczeka Antoniego powołany został Adamczyk Franciszek. Wpisano dnia 28 czerwca 1941 r. R. 336.

Sędzia Rejestrowy w Radomiu postanowił wpisać do rejestru spółdzielni Nr. 558 Spółdzielni Spożyców „Spólnota” w Brzezinkach Starych, następujące dane: zarząd obecnie stanowią: Bielewski Stefan, Sławan Piotr i Jan Włoczorek. Wpisano dnia 14 lipca 1941 r. R. 337.

Sędzia Rejestrowy w Radomiu postanowił wpisać do rejestru spółdzielni następujące dane: „Spółdzielcze Stowarzyszenie Kopierania Przemysłu Ludowego, Lomowego i Chalupniczego z odp. udz. w Wierzbniku”. Zarząd obecnie stanowią: rawel Falkowski, inż. Kazimierz Piliński i Sergiusz Issajewicz. Udzielono prokury Władystawowi Curyio. Wpisano dnia 22 listopada 1941 r. R. 338.

RS. 194.

Sędzia Rejestrowy w Radomiu postanowił wpisać do rejestru handlowego następujące dane: Spółdzielnia Spożyców „Rzemieślnik” w Skrzynnie z odpowiedzialnością udziałami. Zarząd obecnie stanowią: Forysta Antoni, Wachowicz Stefan, Kowalski Adam i Porczyński Bolesław. Wpisano dnia 22 listopada 1941 r. R. 339.

RS. 491.

Sędzia Rejestrowy w Radomiu postanowił wpisać do rejestru spółdzielni następujące dane: „Parowa Mleczarnia Spółdzielcza w Wilczycach z ograniczoną odpowiedzialnością”. Zarząd obecnie stanowią: Prezes Józef Werycha, Darowski i zastępca Kazimierz Niezychowski. Wpisano dnia 22 listopada 1941 r. R. 340.

RS. 652.

Sędzia Rejestrowy w Radomiu postanowił wpisać do rejestru spółdzielni następujące dane: Spółdzielnia Spożyców „Jedność” w kol. Ostrownicy z odpowiedzialnością udziałami. Do zarządu w miejsce ustępującego Adama Pyrgła powołany został Koptas Władysław. Wpisano dnia 22 listopada 1941 r. R. 341.

## Rozwiązania i likwidacje spółdzielni

Mianowany przez Sąd Handlowy w Rzeszowie likwidator Spółdzielni Mleczarskiej w Soninie z odpowiedzialnością udziałami, stosownie do wymagań art. 76 ust. 4 ustawy o spółdzielniach, zwoła wszystkich wierzycieli do zgłoszenia swych roszczeń w terminie ustawowym pod adresem: Krzywonos Kasper, Sonina p. Łańcut. Sp. 106/Ogl. III.

Postanowieniem Sądu Okręgowego, jako rejestrowego, w Siedlcach, z dnia 30 października 1936 r. Spółdzielnia Mleczarska w Wolce Okraglik z odp. udz. została rozwiązana i znajduje się w likwidacji. Postanowieniem z dnia 6 października 1941 likwidatorem został mianowany Jan Wójcicki zamieszkały w Kosowie Łackim. W związku z powyższym oraz na podstawie przepisów art. 76 ust. 4 ustawy o spółdzielniach, zwoła się wszystkich wierzycieli wymienionej spółdzielni do zgłoszenia swych roszczeń pod adresem likwidatora w terminie 3-miesiący od daty ostatniego ogłoszenia. Sp. 107/Ogl. III.

Mianowany postanowieniem Sądu Okręgowego w Kielcach z dnia 28 lipca 1941 r. likwidatorem Spółdzielni Mleczarskiej w Raclawicach, Spółdzielni z odpowiedzialnością ograniczoną, zwołam wszystkich wierzycieli, aby w terminie ustawowym zgłosili swoje roszczenia pod adresem Piotr Szarawara. Raclawice, powiat Miechów. Sp. 108/Ogl. III.

Ustanowiona przez Sąd Okręgowy w Lublinie, Wydział Rejestru Handlowego, postanowieniem z dnia 12 września 1941 r. RSp. 542 likwidatorem z urzędu Puławskiej Spółdzielni Mieszkaniowej z o. o. w Puławach w likwidacji, zawiadaniom iż spółdzielnia powyższa została rozwiązana i stosownie do przepisów art. 76 ust. 4 ustawy o spółdzielniach zwołam wszystkich wierzycieli wymienionej spółdzielni do składania roszczeń należycie udokumentowanych w terminie ustawowym, pod adresem likwidatora z urzędu Reginy Stopnickiej-Czyżewicz, Puławy, ul. Żurzyńska Nr. 39-a. S. 14/Ogl. II.

Ustanowiona postanowieniem Sądu Okręgowego, Wydział Rejestru Handlowego w Lublinie z dnia 12 października 1940 r. RSp. 313, likwidatorem z urzędu Spółdzielni Mleczarskiej „Przyszłość” w Sniadowce w likw. na podstawie art. 76 ustawy o spółdzielniach, zwołam wszystkich wierzycieli wyżej wymienionej spółdzielni do zgłaszania roszczeń należycie udokumentowanych osobście lub pisemnie pod adresem likwidatora z urzędu Reginy Stopnickiej-Czyżewicz, Puławy, ul. Żurzyńska Nr. 39-a. S. 13/Ogl. II.

Mianowani przez Sąd w Rzeszowie likwidatorowie Spółdzielni Mleczarskiej z ograniczoną odpowiedzialnością w Strażowie w osobach pp. Jaźwy Władysława, Kwały Józefa i Wiećka Jana, stosownie do wymagań art. 76 ustawy o spółdzielniach, zwołam wszystkich wierzycieli do zgłoszenia swych roszczeń w terminie trzymiesięcznym od ostatniego ogłoszenia pod adresem p. Władysława Jaźwy, p. Strażów pow. Łańcut. S. 8/Ogl. II.

Mianowany przez Sąd Okręgowy w Tarnowie likwidator Spółdzielni mleczarskiej z odpowiedzialnością ograniczoną w Paszczynie stosownie do wymagań art. 76 ust. 4 ustawy o spółdzielniach zwoła wierzycieli do zgłoszenia swych roszczeń należycie udokumentowanych w terminie ustawowym pod adresem: Karol Kassubę, Dębica. Sp. 189/Ogl. I.

# Rolnicy!

**Już ukazały się z niecierpliwością oczekiwane książki BIBLIOTEKI ROLNICZEJ!!!**

Doświadczeni fachowcy piszą dla rolnika, omawiając na podstawie praktyki wszystkie zagadnienia gospodarstwa rolnego, hodowli bydła i uprawy roli. Niejedna dobra rada uchroni Was w wielu wypadkach przed dużymi stratami oraz wskaże Wam drogę do ulepszeń.

## Parę groszy przyniosą Wam tysiackrotne zyski!

Zeszyt 1:

### „Właściwa hodowla cieląt” przez Dr. Rudolfa Rulfessa.

Tutaj mówi do Was hodowca zwierząt z własnej bogatej praktyki. Objasnienia jego ilustrowane licznymi obrazkami wskazują praktycznie jak należy właściwie postępować, jak uniknąć strat i w jaki sposób osiągnąć można największe zyski z hodowli. Cena 3.— zł.

35 stron z 11 rycinami.

Zeszyt 2:

### „Budownictwo z gliny na wsi” przez architekta Karola Küntzela.

Architekt i budowniczy, specjalista budowli z gliny dla gospodarstw rolnych, opisał swoje liczne doświadczenia w tej książce; służy Wam radą we wszystkich kwestiach budowy z gliny, uwzględnia stronę gospodarczą, utrzymanie oraz wyzyskanie już istniejących budowli. Cena 2.50 zł.

24 stron z 26 rycinami.

Zeszyt 3:

### „Sadownictwo w gospodarstwie wiejskim” napisał Radca Otto Wagner.

Fachowiec sadownictwa wskazuje Wam drogę do podniesienia wydajności drzew owocowych. Omawia dobór gatunków drzew przy zakładaniu szkółek, wskazuje jak właściwie i skutecznie nawozić, jak obcinać i uszlachetniać drzewa owocowe. Cena 5.— zł.

70 stron, 34 ryc. Cena 5.— zł.

Zeszyt 4:

### „Hodowla konia” Dr. Juliusza Kiela.

Broszura Dr. Kiela opisuje fachowo prowadzoną hodowlę koni, służąc każdemu praktyczną radą w tak ważnym zagadnieniu. Cena 4.— zł.

75 stron, 23 ryc. Cena 4.— zł.

Zeszyt 5:

### „Tuczenie świń paszą z własnego gospodarstwa” Dr. Jana Wackera.

Autor omawia, jak przy minimalnych wydatkach osiągnąć można najlepsze wyniki w tuczeniu. Niewątpliwie znajdziesz i Ty niejedną wskazówkę do lepszego wykorzystania środków do tuczenia świń. Cena 2.50 zł.

30 stron, Cena 2.50 zł.

Zeszyt 6:

### „Hodowla prosiąt” Dr. Waltera Wovra.

W tomie niniejszym opisuje autor w sposób popularny chów prosiąt, kręśląc jak należy karmić, jak zapobiegać chorobom, wreszcie do jak doskonałych rezultatów doprowadza racjonalna hodowla. Cena 3.50 zł.

40 stron, 25 ryc. Cena 3.50 zł.

Zeszyt 7:

### „Nowoczesna gospodarka pastwiskowa” Prof. Dr. R. Geitha.

Doświadczony praktyk poucza w tej broszurze co powinien wiedzieć każdy rolnik o doborze roślin pastwiskowych, o ich dostawie, pielęgnowaniu i gospodarowaniu pastwiskami. Cena 5.50 zł.

80 stron, 51 ryc. Cena 5.50 zł.

Zeszyt 8:

### „Uprawa lucerny na lekkim gruncie”

Prof. Dr. Alfreda Könekampa.

Lucerna jest rośliną masowo uprawianą, zawierającą najwięcej białka, w użyciu wielostronną i najbardziej oszczędną rośliną paselną. Ty więc zainteresujesz się napewno niniejszą broszurką, jako wielce ciekawą i pouczającą. Cena 4.— zł.

45 stron, 21 ryc. Cena 4.— zł.

Zeszyt 9:

### „Nawozy naturalne”

Prof. Dr. E. Scheffera.

Dbaj o zdrową glebę!!! Nietylko sztuczne nawozy są nieodzownym dla roli składnikiem — i nawozy naturalne są konieczne. O ich racjonalnym użyciu i przechowaniu poucza autor w tej książce. Cena 4.50 zł.

55 stron, 7 ryc. Cena 4.50 zł.

Zeszyt 10:

### „Pielęgnacja podków i kopyt”

Dr. Jana Jöckla

i Prof. Dr. Stockklausnera.

Rok rocznie marnuje się wiele wydatków z powodu niezajomości, jak ważną kwestią jest racjonalne pielęgnowanie kopyt i podków. Książka niniejsza służy radą i wskazuje, jak pomóc sobie w tych licznych wypadkach utrzymania zdrowego bydła i podniesienia ich wydajności pracy. Cena 5.— zł.

75 stron, 64 ryc. Cena 5.— zł.

Obecnie zaczęto wydawać tomy od 1—7, a w najbliższym czasie ukazą się i następne tj. od 8—10. Dostawa nastąpi za pobraniem pocztowym. Do wyżej wymienionych cen dolicza się koszty przesyłki. Wystarczy wypełnić zamówienie na załączonym blankiecie i przesać jako druk na adres:



# WYDAWNICTWO ROLNICZE

KRAKÓW, NURNBERGERSTRASSE 5a (JULIUSZA LEA 5a)

tu wyciąć

i w otwartej kopercie do Wydawnictwa Rolniczego wysłać!!!

Niniejszym zamawiam przesyłkę za pobraniem pocztowym:

Tom I.... egz. „Właściwa hodowla cieląt”.  
 „ II.... „ „Budowle z gliny na wsi”  
 „ III.... „ „Sadownictwo w gospodarstwie wiejskim”.  
 „ IV.... „ „Hodowla konia”.  
 „ V.... „ „Tuczenie świń paszą z własnego gospodarstwa”.

Tom VI.... egz. „Hodowla prosiąt”.  
 „ VII.... „ „Nowoczesne pastwisko”.  
 „ VIII.... „ „Uprawa lucerny na lekkim gruncie”.  
 „ IX.... „ „Nawóz naturalny”.  
 „ X.... „ „Pielęgnacja kopyt i podków”.

Nazwisko

Imię

Miejscowość

Poczta

Ulica, Nr. domu

(Niepotrzebne skreślić!)

# KOMUNALNA KASA OSZCZĘDNOŚCI

pow. Bialskiego w BIAŁEJ PODLASKIEJ

przyjmuje wkłady i lokaty terminowe i a vista,  
dokumenty i weksle na inkaso, oraz udziela  
pożyczek wekslowych pod zabezpieczenie  
hipoteczne.

## HURTOWO

Grzebień wszelkiego rodzaju, paski, biustonosze, pasy  
damskie, berety oraz wszelką inną galanterię po ce-  
nach konkurencyjnych poleca:

**M A J E W S K I**

Warszawa, Nowogrodzka 44, m. 4. Tel. 707-51



Spóldzieńnię za-  
opatrują się w gu-  
ziki wszelkich ga-  
funków w „Cen-  
trali Guzików”,  
Lublin, ul. Kozia 5



WORNI  
papierowe, jutowe  
oraz sienniki —  
sprzedaje  
Ossowski, Kraków  
Długa 63



## Meble-darmo

przesyłka na prowincję. Wybór  
sypialni, stołowych, gabinetów,  
salonów, szaf, tapczanów

Warszawa, Świętokrzyska 12  
Sklep

*Najwyższy czas  
za mówić*

**KALENDARZ ROLNICZY**

na rok 1942

**100** tysięcy rodzin — **Milion** czytelników — to gro-  
mada Kalendarza Rolniczego w roku 1941.

By tego całorocznego doradcy nie zabrakło w Twoim domu —  
musisz już dzisiaj wypełnić niżej podane zamówienie i prze-  
stać pod adresem

**WYDAWNICTWO ROLNICZE**

KRAKÓW, Juliusza Lea 5 a.



Tu odciąć!

## Zamówienie

Niniejszym zamawiam w Wyd. Roln., Kraków, Nürnbergerstr. (Jul. Lea) 5a, ..... sztuk „Kalendarza  
Rolniczego” na rok 1942 w cenie 3 zł. za sztukę. — Dostawa za pobraniem pocztowym.

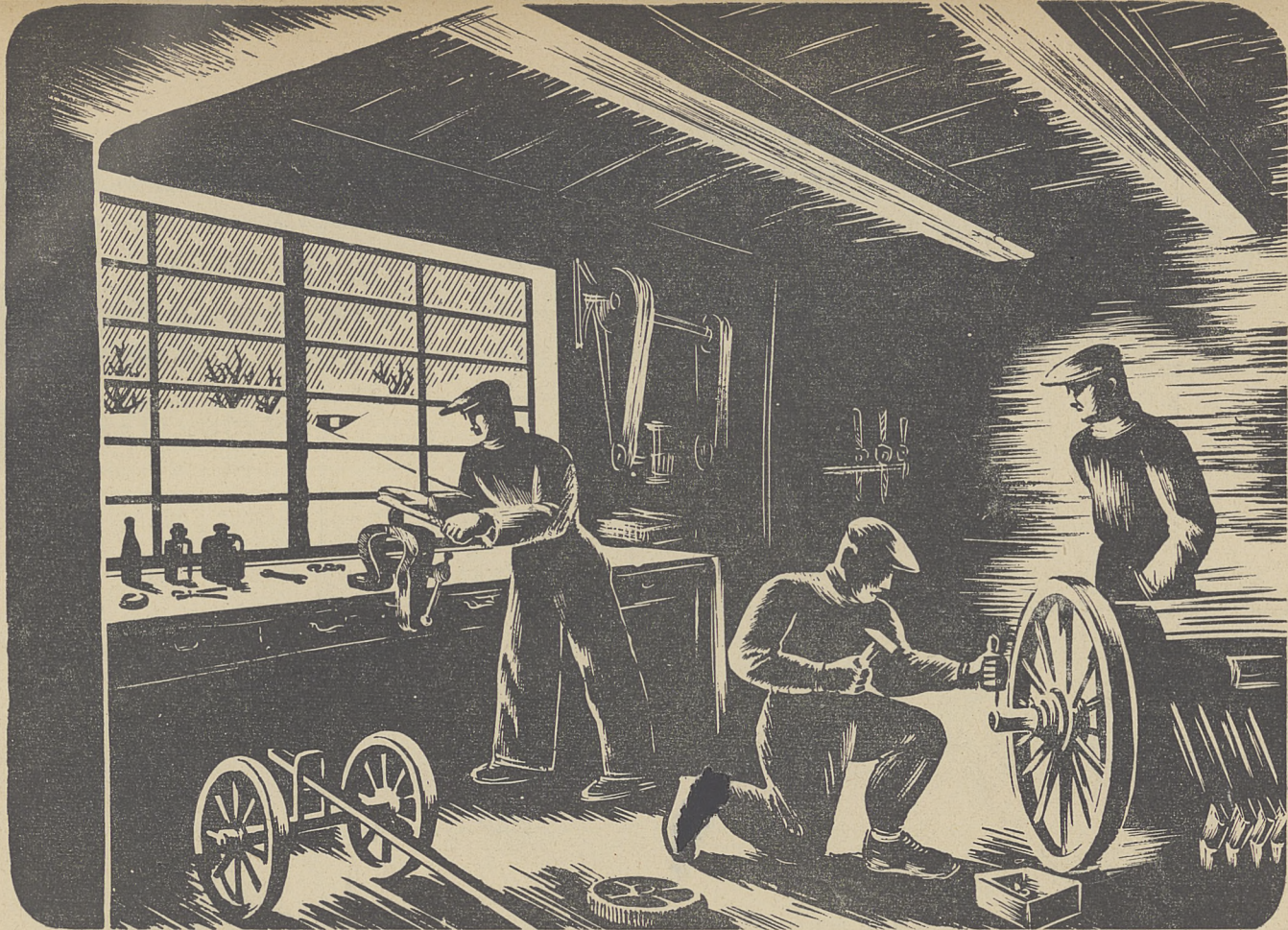
Imię i nazwisko: .....

Miejscowość: .....

Ulica: .....

Poczta: .....

Powiat: .....



**Pora została wybrana  
odpowiednio...**

gdyż zimą, kiedy prace gospodarskie nie naglą, może warsztat reparacyjny maszyn rolniczych przejrzeć maszyny i sprzęt w spokoju. — Dobrze zostaniesz zatem obsłużony i możesz spokojnie oczekiwać następnych żniw. W Twoim posiadaniu będą maszyny sprawnie działające, a ich praca bez przeszkód sprawi Ci wiele radości. Gospodarzu! W tym leży duży zysk!



**LANDWIRTSCHAFTLICHE ZENTRALSTELLE**

WARSZTATY REPERACYJNE • OBSŁUGA KLIENTÓW • CZĘŚCI ZASTĘPCZE

**W CAŁYM GENERALGOUVERNEMENT**



Wszystko niezbędne do **HODOWLI DROBIU** znajdziesz u **REINHARDT**

**APARATY WYLĘGOWE**

**URZĄDZENIA KURNIKOWE**

sztuczne kurniki, sprzęt do wychowu

w najlepszym wykonaniu

**ERNST REINHARDT**

zadanie

Aparaty wylęgowe i sprzęt do hodowli drobiu

cennikow

VILLINGEN (SCHW) Schwenninger str. 3.

**Centralna Hurtownia Perfumeryjno-Kosmetyczno-Mydlarska**

Warszawa, ul. Bielańska 21, m. 15 · Tel. 11-11-60

dostarcza po bezkonkurencyjnych cenach

wszelkie artykuły branży perfumeryjno-kosmetyczno-mydlarskiej

Usługa fachowa — Solidne traktowanie klientów

**MASZYNY**

do wyrobu dachówek cementowych, formy do rur, Portland-Cement, wapno, farby cementowe, materiały budowlane — sprzedaż:

**„Maszynobel”**

Dom Przemysłowo-Handlowy **KLEMENS JURA**, Kraków, ul. Krowoderska 1. Telefon 18 1. — Skład i biuro: Gęsia 6.

Hurtownia Przyborów szewskich i Rymarskich

**I. BOGDANOWICZ i S-ka**

Warszawa, Graniczna 6, Tel. 613-22. • Wysyłka za zaliczeniem

**D/H. L. GRÜNWARD i Ska**  
Warszawa, Pl. Napoleona 9.



**HURT:**

Wszelkiej galanterii, sztucznej biżuterii, artykułów kosmetycznych, żarówek Philipsa i t. p.

**Nowość: Torby do zakupów.**

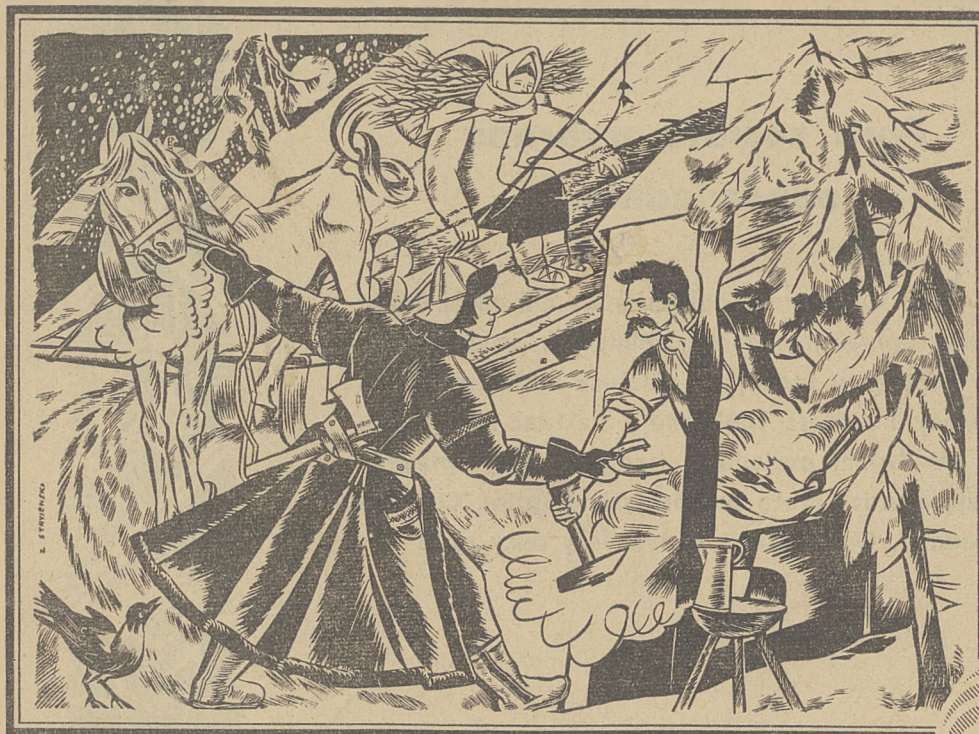
Wysyłamy za zaliczeniem.

**ROLNICZE** maszyny i narzędzia, siewczarnie, wialnie, plugi, brony, części zapasowe — Odlewy poleca wytwórnia

**BRACIA SZWEDO, Warszawa, ul. Terespolska 14**

Telefon 10-63-66

# Duma i zadowolenie



ogarniają człowieka, kiedy pracą swoich rąk może się komuś przysłużyć, czy wybawić go z kłopotu

I po takim dniu roboczym jak przyjemnie wypocząć i ogrzać się filiżanką smacznej kawy...

Kawa Enrilo, wyrabiana dzisiaj nie w tak wielkich ilościach jak przed wojną, zachowała przecież swą znaną dobroć i swój pyszny smak.

Dlatego niech nam powszednie posiłki uprzyjemnia kawa

**Enrilo**

„KOWAL”

OBRAZ ZOFII STRYJEŃSKIEJ