



SPÓŁDZIELCO

ORGAN DLA SPÓŁDZIELNI W GENERALNYM GUBERNATORSTWIE

Prenumerata kwartalna zł 7.50 plus opłata za dostawę wzgl. za przesyłkę pocztową. Ukazuje się 10 i 25 każdego miesiąca. W wypadku wyższej siły czy innych wpływów wydawnictwo nie ma obowiązku dawać odszkodowania.

Warunki ogłoszeń: wiersz 1 mm wysoki i 21 mm szeroki 60 gr. Pismo podstawowe Nonpareille, szpalta tekstowa 1 mm wys. i 8" szerok. zł 8.80. Zniżone ceny ogłoszeń według Cennika Nr. 1. Adres: Wydaw. Rolnicze, Krakau, Glatzerstr. 48.

Telefon Nr. 116-79 i 116-80.

Nr 1

10 stycznia 1943 r.

408536

Rok III



Rok spółdzielczości europejskiej

Linie rozwojowe spółdzielczości europejskiej w trzecim roku wojny były tak jak i w poprzednich latach wytyczone przez konieczności gospodarcze spowodowane stanem wojennym. Po ukończeniu działań wojennych we wszystkich prawie krajach europejskich spółdzielnie jako przedsiębiorstwa przetwórcze, obrotu lub produkcyjne natchmiały znalazły miejsce w systemie gospodarki wojennej i oddały znaczne usługi przy realizowaniu zadań gospodarczych tam zwłaszcza, gdzie spółdzielczość posiadała dobrze zorganizowaną sieć oraz jednolite metody pracy i kontroli. Na pierwszym miejscu podkreślić należy włączenie wszystkich spółdzielni obrotu towarowego i produkcji artykułów spożywczych do ogólnej struktury zreglamentowanej gospodarki wyżywienia i rolnictwa. Włączenie to dokonane zostało w pierwszym i drugim roku wojny bez specjalnych przygotowań i ponad związkami spółdzielczymi i spółdzielczymi centralami krajowymi, o ile takie istniały. Drugi i trzeci rok wojny zaznaczył się nie tylko w Generalnym Gubernatorstwie, lecz także na terenie innych krajów europejskich stworzeniem państwowych central skupu i rozdziału produktów żywnościowych i towarów skontyngentowanych, w których skład weszły również spółdzielcze centrale handlowe. Państwowe centrale skupu i rozdziału (w Generalnym Gubernatorstwie Centralny Urząd Rolniczy) występują jako placówki bezpośrednio podległe administracji państwowej i są przez państwo finansowane. W ten, mniej lub więcej podobny sposób ułożony był stosunki również poza Generalnym Gubernatorstwem, w krajach Europy południowo-wschodniej, Belgii, Holandii, Alzacji i Lotaryngii i we Włoszech.

Rok miniony przetrwał pod znakiem współpracy spółdzielni jako najniższych szczebli kontyngentowego skupu i rozdziału z wielkimi zbiornicami krajowymi czy państwowymi dając doskonały przykład możliwości sprowadzenia jednostek opartych na organizacji społecznej do mianownika jednolitej spójnej i celowej gospodarki centralnej. We współpracy tej spółdzielnie górowały na ogół nad przedsiębiorstwami prywatnymi wynikami i sprężystością roboty. Dlatego też, jeżeli przy początkowym budowaniu zrębów gospodarki wojennej, spółdzielczość brano pod uwagę wyłącznie jako szereg przedsiębiorstw handlowych, produkcyjnych lub przetwórczych, nie wglądając w zasady ich odrębnej społecznej struktury organizacyjnej — to przeszły rok już był świadkiem całego szeregu prób podejścia do spółdzielczości od strony ściśle organizacyjnej oraz realizacji pewnych konkretnych zagadnień strukturalnych.

Do tych zagadnień należą w pierwszym rzędzie:

1. poszukiwanie nowego typu spółdzielni wiejskiej, przystosowanego do warunków gospodarczych,

2. tworzenie ujednoczonych centralnych związków względnie urzędów spółdzielczych,

3. użycie organizacji spółdzielczej dla likwidacji kolektywnej gospodarki sowieckiej na zajętych terenach wschodnich,

4. europejska organizacja kredytu rolnego.

Nowy typ spółdzielni wiejskich

Poszukiwania za nowym typem spółdzielni wiejskiej czynione były w Niemczech już od kilku lat. W ostatnim natomiast roku dyskusja nad typem tzw. spółdzielni uniwersalnej była co raz żywsza, a na terenach przyłączonych do Rzeszy tworzy się po wsiach prawie wyłącznie spółdzielnie uniwersalne. Pod spółdzielnią tego typu rozumie się organizację wszystkich rolników względnie mieszkańców gminy dla prowadzenia wspólnego przedsiębiorstwa kredytowego, oszczędnościowego, handlowego, nabiałowego eksploatacji maszyn rolniczych i przenośnych zespołów technicznych, warsztatów itp. Obok jednostki prawno-administracyjnej, jaką jest gmina (Gemeinde), powstaje jednostka społeczno-gospodarcza (Gemeinschaft), która ma za zadanie zaspokojenie możliwie wszystkich potrzeb obrotu, przeróbki produktów i produkcji samej, które dadzą się ująć we wspólne przedsiębiorstwo spółdzielcze. Spółdzielnia „uniwersalna“, lub jak ją próbuje się nazywać, „społeczno-gospodarcza“ (w przeciwstawieniu do dawnej „gospodarczo-zarobkowej“) ma być placówką wychowawczą przygotowującą do praktycznej przebudowy pojęć w tym sensie, że każda czynność gospodarcza odbywa się nie ze względu na jednostkę, lecz ze względu na wielkie cele wytyczone całemu społeczeństwu, którego częścią jest zbiorowość gminy. Spółdzielnia zrzeszająca rolników na pierwszym stopniu samorządu terytorialnego ma być jedna i obejmować wszystkie zbiorowo dające się przeprowadzać czynności, a więc wspólny zakup i rozdział towarów potrzebnych do prowadzenia gospodarstwa produkcyjnego i domowego, wspólna sprzedaż, a raczej odstawianie produktów rolnych, wspólne używanie maszyn rolniczych, zwłaszcza większych, zespołów piekarskich, do parowania i suszenia, pralnie, siłownie elektryczne lub stacje transformatorów, wspólne pastwiska, utrzymywanie rozplodników, gospodarstw nasiennych, warzywniczych itp. Jednym słowem, spółdzielnia uniwersalna w gminie ma we wspólnym przedsiębiorstwie utrzymywać wszystkie te elementy produkcji, na które każdy rolnik z osobna nie może się zdobyć, oraz obejmować cały obrót towarowy i oszczędnościowo-kredytowy. Teoretycznie skala czynności takiej spółdzielni jest bardzo szeroka, zakres działalności natomiast ograniczony jest do obszaru jednostki samorządu terytorialnego.

Praktyczne zastosowanie znalazł opisany typ spółdzielni na nowych terenach osadniczych Wielkiej Rzeszy. Sama struktura tego typu zdradza, że ma on do spełnienia zadania specjalne, osadnik bowiem potrzebuje możliwie wszechstronnej pomocy gospodarczej w otoczeniu sobie obcym i w warunkach, do których nie jest przyzwyczajony. Subwencjonowanie i stała opieka ze strony czynników państwowych jest dla takich spółdzielni koniecznością. Oczekuje się natomiast, że typ spółdzielni uniwersalnej najlepiej zagwarantuje rychłe przejście od pomocy z zewnątrz do samopomocy.

Centralne związki i urzędy spółdzielcze

W ubiegłym roku zaznaczyła się tendencja do scentralizowania organizacji spółdzielczych w wypadkach tak licznych, że trudno oprócz się wnioskowi, iż ruch ten ma w Europie cechy powszechności. Stwierdzenie powszechności jakiegokolwiek zjawiska socjologicznego narzuca samo przez się rozważania nad jego przyczynami. Bogactwo form ruchu spółdzielczego oraz różnorodność typów spółdzielni były powodem powstawania wielu równoległe obok siebie działających central i związków. Mierząc tedy spółdzielczość stosunkami przedwojennymi, istnienie osobnych związków każdego typu spółdzielni było rzeczą naturalną. Europa znajdująca się w stanie wojny, odcięta od rynków światowych, musi zaspakajać swoje potrzeby gospodarze we własnym zakresie i uczynić to może tylko przy jak największym zespoleniu ośrodków dyspozycji. Konieczności ogólnogospodarcze transponują się przeto również na tak ważny odcinek, jakim dzięki swemu dotychczasowemu rozwojowi stanowią organizację spółdzielczą. Stąd więc wynika dążność do uchwycenia całego ruchu spółdzielczego w danym kraju w jedną naczelną instytucję sprawującą nadzór, koordynującą działalność i związaną ściśle z administracją państwową.

Centralne instytucje spółdzielcze powstały w ubiegłym roku w Holandii w postaci Rady Spółdzielczej, której prezes mianowany jest przez sekretarza generalnego w ministerstwie rolnictwa, w Belgii w postaci Krajowego Urzędu dla Spółdzielni Rolniczych, w Bułgarii jako Związek Bułgarskich Spółdzielni Rolniczych, w Chorwacji jako Rada Spółdzielcza, oraz w Słowacji, na Węgrzech, Rumunii, Grecji i w tak zwanych krajach wschodnich obejmujących Łotwę, Litwę, Estonię, Białoruś i Ukrainę w postaci związków spółdzielni. Instytucje te mają wyłączne prawo wyznaczania rewidentów oraz koncentrują całą działalność patronacką. Procedura postępowania w znacznej mierze upraszcza ruch organizacyjny regulowany zarządzeniami.

Spółdzielnie zamiast kolektywów

Akcja likwidacji sowieckiej struktury rolnej na zajętych przez wojska niemieckie obszarach na wschodzie przybrała w przeszłym roku formy planowe, przewidując stopniowe przekształcanie dóbr ziemskich państwowych, tak zwanych sowchozów oraz społecznych gospodarstw kolektywnych zwanych kolchozami na gospodarstwa prywatne. Formą przejściową do reprivatyzacji ma być spółdzielnia uprawy roli. Sowchozy przekształca się na spółdzielnie, przydzielając, o ile to możliwe, każdemu rolnikowi do jego wyłącznej dyspozycji obszar potrzebny na obejście gospodarskie. Obszar uprawny jest własnością wspólną. Cechy zewnętrzne kolchozów zostały zachowane z tą jednakże różnicą, że poszczególni uczestnicy otrzymują grunt pod obejście na własność.

Bardzo znamiennym skutkiem akcji reprivatyzacyjnej jest znaczny spadek produkcji w stosunku do wyników osiągniętych przez kolchozy i sowchozy, albowiem poszczególni rolnicy nie zdolni są jeszcze w ogóle do samodzielnego gospodarowania i muszą dopiero być wdrażani i przyzwyczajani do nowych form. Stąd zrozumiałe jest tymczasowe prowadzenie spółnot rolnych, w których chłopcy mają większe swobody, aczkolwiek nie są jeszcze właścicielami uprawianej ziemi. Z tego powodu wprowadza się następną fazę uprywatnienia własności rolnej przez tworzenie spółdzielni produkcyjnych. Spółdzielnie te polegają

na tym, że tu już ziemię dzieli się pomiędzy poszczególnych rolników celem indywidualnej uprawy przy pomocy członków rodziny chłopskiej. Spółdzielnia ma za zadanie organizować przydziały bydła roboczego, maszyn i sprzętu rolniczego. Sprzętu i maszyn jest bowiem wielki brak i nie starczy posiadanych zapasów dla obdzielenia każdego rolnika. Wprowadzenie nowych przejściowych form gospodarczych zależy w każdym wypadku od warunków miejscowych, których różnorodność przeszkadza przeważnie schematycznemu wprowadzeniu nowych form. Gdzienigdzie jednak jest już sytuacja taka, że można przeskoczyć formę gospodarstw wspólnych i tworzyć z kolchozów natychmiast spółdzielnie produkcyjne. Warunkiem jest przede wszystkim zdolność produkcyjna. W terenach południowych rozdzielono 220 000 hektarów na założenie obejmujących gospodarstw, a ziemię leżącą ugiorem podzielono pomiędzy spółnoty rolne. W pobliżu Kijowa natomiast i Boryspola utworzone zostały pierwsze spółdzielnie uprawy roli. Ostatecznie zagwarantuje rychłe przejście od pomocy z zewnątrz do samopomocy.

Kredyt rolny

Nad tworzeniem spółdzielczego kredytu rolnego pracowały co najmniej dwa pokolenia. Organizacje tego kredytu zdobyły sobie tak wielką popularność i wpływ na życie gospodarze, że trudno sobie wyobrazić jego pominięcie przy reorganizacji gospodarki pieniężnej w ogóle.

W ubiegłym roku mamy do zanotowania w dziedzinie kredytu spółdzielczego próbę oryginalnego rozwiązania na terenie tzw. krajów wschodnich tj. Estonii, Łotwy, Litwy oraz terenów białoruskich.

Dla terenów tych utworzony został przez komisaryczne władze niemieckie „Bank Społeczny”, instytucja o charakterze publiczno-prawnym z gwarancją Komisariatu Rzeszy. Oryginalność struktury tej centralnej instytucji kredytowej polega na tym, że jest ona zbiornicą równocześnie kas i banków publicznych (gminnych) oraz kas spółdzielczych. Nie wiadomo jeszcze, czy tego rodzaju struktura jest rozwiązaniem tymczasowym, czy też chodzi tu o reformę zasadniczą i trwałą. Za przypuszczeniem tymczasowości przemawia fakt, że spółdzielnie kredytowe są na razie jeszcze za słabe, aby mogły utworzyć własną centralę, której rolę i zadanie obejmie ów ogólny Bank Społeczny. Również i na innych terenach wschodnich zajętych przez Niemców, ma dojść do analogicznych rozwiązań.

Przewidywać należy, że wyżej wspomniana instytucja nie jest ustalona, a stanowi pierwszy etap dalszego rozwoju. Albowiem trudno przypuszczać, aby czynności Centrali Kredytu Spółdzielczego dały się jednolicie połączyć z funkcjami centrali kas publicznych, gminnych i powiatowych. Dlatego też z góry już przewidziano specjalny wydział banku dla spółdzielni rolniczych, którym kieruje fachowiec-spółdzieniacz, jeden z trzech członków Zarządu banku. Wydział ten będzie mógł bez trudu wyemancypować się, jeżeli zajdzie tego potrzeba, a przede wszystkim wtedy, gdy podstawy finansowe należących do banku spółdzielni wystarczająco się wzmocnią.

Z dalszych zjawisk w dziedzinie organizacji kredytu godny uwagi jest przedłożony w czerwcu ubiegłego roku w Rzymie na obradach Międzynarodowych Konferencji Kredytu Rolnego projekt w przedmiocie utworzenia międzynarodowego instytutu kredytu rolnego. Projekt nawiązuje do analogicznych prób podjętych już w roku 1931, które jednak nie dały pozytywnych wyników. Obecnie projektodawcy żywią nadzieję, że wobec zmienionych stosunków w Europie, osiągnie się na terenie współpracy międzynarodowej te same rezultaty, które dawno osiągnęły w swoich stosunkach wewnętrznych państwa totalne. Zakłada się przy tym, że państwa i rządy będą mogły być podmiotami i przedmiotami stosunków międzynarodowych zorganizowanych na zasadach współdziałania.

Projekt przewiduje urząd międzynarodowy, którego zadaniem byłoby wykonywanie nadzoru nad zapotrzebowaniem pieniężnym rolnictwa europejskiego. Utworzenie z po-

szczególne państw bloków gospodarczych zapewniłoby lepszy rozdział kredytów, co w pierwszym rzędzie przyczyniłoby się do potaniaenia kredytu. Jako pierwszy krok praktyczny wchodziłoby w rachubę połączenie się instytucji kredytowo-rolnych państw sprzymierzonych w związek, celem prowadzenia jednolitej polityki kredytowej. Skumulowane rezerwy tych instytucji stanowiłyby gwarancje ewentualnych zobowiązań, jakieby zaciągał w przyszłości utworzony związek. Na tak pomyślanych podstawach finansowych powstałby międzynarodowy instytut kredytu rolnego, który uzyskałby środki obrotowe drogą rozpisania pożyczki. Działalność instytutu rozpoczęłaby się od skierowania kredytów do ośrodków największego zapotrzebowania, ubogich w środki obiegowe i o za wysokiej stopie procentowej.

Warunkiem realizowania tego planu musiałyby być doprowadzenie do stanu równowagi poszczególnych walut europejskich, oraz stałe nadzorowanie rynków pieniężnych, czym zająć by się musiała specjalna międzynarodowa placówka bankowa stworzona przy współdziałaniu banków emisyjnych wszystkich zainteresowanych państw. Koncepcje powyższe wkraczałyby głęboko w samodzielność gospodarczą i suwerenność państw i zakładają potrzebę posławienia przedź czy później postulatę solidarności gospodarczej krajów europejskich i ujednoczenia polityki finansowej. Projekt więc bazuje na faktach przyszłych i to stanowi chyba najważniejsze jego „ale“.

Dalsze zastrzeżenia wiązałyby się z praktycznymi skutkami, jakich oczekuje się po działalności projektowanego międzynarodowego instytutu kredytu rolnego. Jeżeli jego zadaniem naczelnym ma być wyrównanie kosztów produkcji rolnej we wszystkich zainteresowanych krajach, to trzeba uprzytomnić sobie zasadniczy fakt, że różnica kosztów produkcji nie jest prostą funkcją sytuacji na rynku pieniężnym, lecz że powstaje ona wskutek różnicy rozwoju

gospodarczego, w jakim znajdują się poszczególne narody. To znaczy, że istotnym elementem kosztów produkcji jest zdarność i wyniki pracy poszczególnego człowieka. O kosztach decyduje, czy chęć do pracy jest większa, czy mniejsza, czy istnieją talenty organizacyjne, celem rozdysponowania pracy tak, aby koszty były mniejsze, a wyniki te same, czy wyzyskuje się w pełni wszystkie siły pracownicze w rolnictwie, jednym słowem stan cywilizacyjny, kulturalny, poziom techniczny i społeczny danego społeczeństwa. Różnice kosztów spowodowane różnicą poziomu społeczeństwa nie dadzą się wyrównać przez proste operacje pieniężne i waga tego faktu stawia oczywiście projektowi na wstępie wspomnianemu nowe zadania, względnie ograniczyć musi jego możliwości.

Projekt, aczkolwiek nie mający ze spółdzielczością nic wspólnego jest jednak godny uwagi o tyle, że jego ewentualna realizacja wciągnęłaby w grę całą sieć spółdzielni kredytowych i ich central.

Jeżeli chodzi o europejskie tereny największego nasilenia rozwoju spółdzielczości w ostatnim roku to na pierwszym miejscu należy postawić kraje Europy południowo-wschodniej, przede wszystkim Bułgarię, Rumunię, Węgry i Słowację.

Typ spółdzielni, których sieć rozwijała się najbardziej, to spółdzielnie rolniczo-handlowe, spożywcze, hodowlane i spółdzielnie przetwórstwa owocowo-warzywniczego.

Dokładniejsze dane statystyczne są w obecnym czasie niestety trudno dostępne, z ogólnych jednak symptomów można wnosić, że rozwój spółdzielni kredytowych nie posunął się naprzód, a niektóre kraje notują nawet spadek ich liczby. Nie znaczy to bynajmniej, że zmniejszyły się obroty. Powodem likwidacji spółdzielni kredytowych była konieczność obywateli się zmniejszonymi kadrami pracowników, których ubytek spowodował przesunięcie sił roboczych do ważniejszych dziedzin produkcji.



SPÓŁDZIELNIE SPOŻYWCÓW

Ceny za papier i tekturę

Z dniem 1 stycznia 1943 r. wchodzi w życie ogłoszone w numerze 108/42 Dziennika Rozporządzeń dla Generalnego Gubernatorstwa zarządzenie Kierownika Urzędu dla Kierownika Urzędu dla Kształtowania Cen w sprawie kształtowania cen za papier i tekturę w handlu hurtowym i detalicznym. Według tego zarządzenia wolno dodawać do cen zasadniczych następujące procentowe dodatki zarobkowe:

1. Papier do zaciemniania wszelkiego rodzaju: w handlu hurtowym 15 %, w handlu detalicznym 30 %.

2. Wszystkie inne gatunki papieru i tektury za wyjątkiem gatunków wymienionych pod 3: w handlu hurtowym 20 %, w handlu detalicznym 35 %.

3. Papiery specjalne i szlachetne, jak rysunkowy, kalka i papiery techniczne, kartony specjalne itp.: w handlu hurtowym 25 %, w handlu detalicznym 40 %.

Dodatki handlowe wyżej wyszczególnione obowiązują przy sprzedaży loco skład hurtownika względnie detalisty. Ponadto wolno hurtownikowi przy sprzedaży ilości mniejszej aniżeli jedna bela doliczać dające się udowodnić koszty manipulacyjne o ile nie przekraczają 8 % ceny sprze-

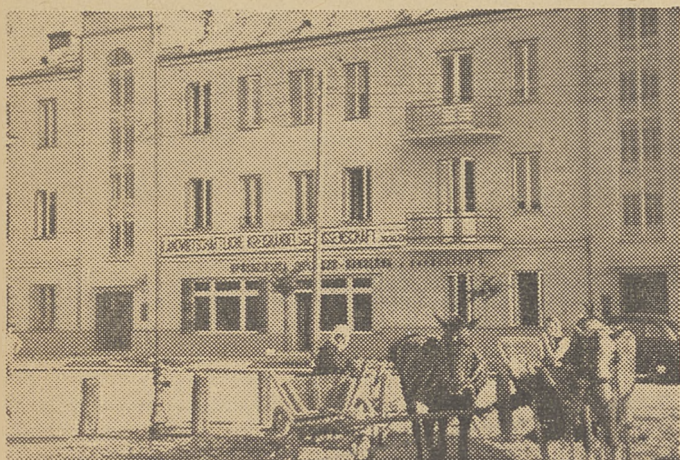
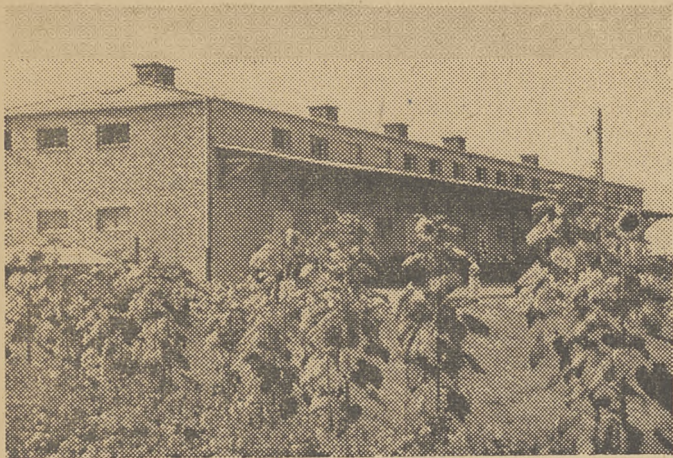
daży. Jeżeli chodzi o transakcje bezpośrednie między wytwórcą a konsumentem (detalistą) dodatek handlowy nie może przekraczać 8 %.

Ceną zasadniczą w rozumieniu zarządzenia jest wykazana w rachunku cena zakupu po odliczeniu wszelkich rabatów, lecz po doliczeniu ewentualnych dających się udowodnić kosztów przewozu i dowozu, opłat celnych i należności za odprawę celną. Kosztów przewozu wyższych od taryfy kolejowej nie należy wliczać do kosztów zasadniczych.

Skonta w wysokości do 3 % mogą pozostać niewuwzględnione przy ustalaniu ceny zasadniczej, skonta takie nie mogą jednak w porównaniu z poprzednim stanem obciążać odbiorcy, a więc nie wolno ich zmieniać ani na nowo umawiać.

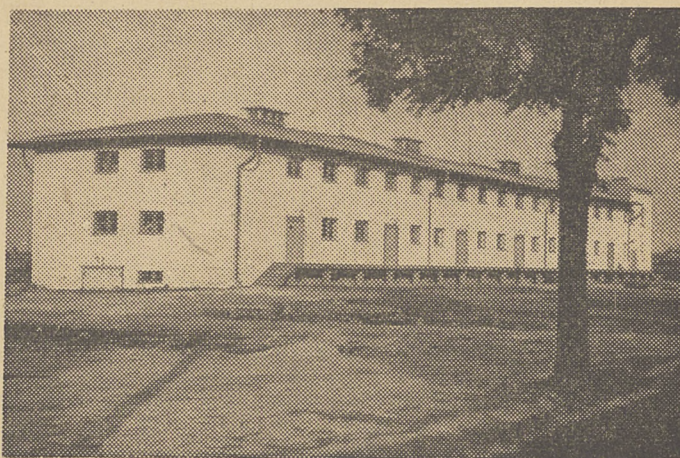
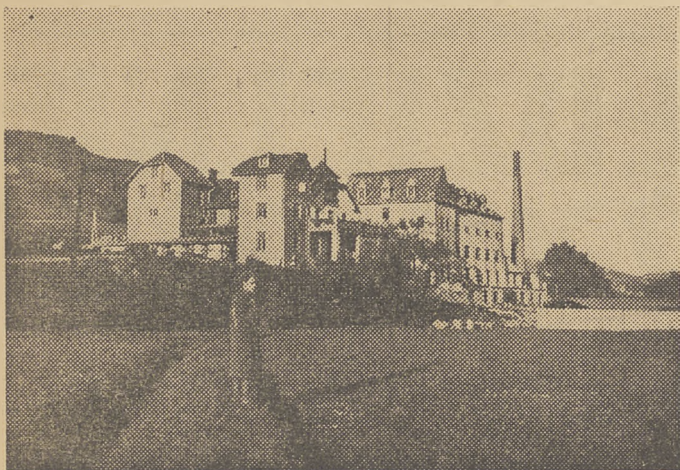
W razie udziału w transakcji większej ilości przedsiębiorstw hurtowych lub detalicznych dodatek handlowy należy rozdzielić według dowolnej umowy między zainteresowanymi. Jeżeli dotychczas obliczano niższe stawki od przewidywanych przez zarządzenie nie należy ich zmieniać.

Przy sprzedaży detalicznej urzędowi i placówkom publicznym, należy udzielić 10 % rabatu.



Inwestycje spółdzielcze

Spółdzielczość w Generalnym Gubernatorstwie zamknęła bilans ubiegłego roku kalendarzowego wcale niepoślednimi wynikami inwestycyjnymi. Przewodzą tu spółdzielnie rolno-handlowe, które jako powiatowe centrale skupu zboża i innych produktów rolnych dążą do nabywania względnie budowania nowoczesnych magazynów zbożowych. Pierwszy obrazek z góry na lewo przedstawia śpichrz Pow. Spółdz. Roln.-Handl. w Garwolinie, na prawo śpichrz Spółdzielni Powiatowej w Skierniewicach. Na dole na lewo widzimy śpichrze zbożowe Powiatowej Spółdzielni Roln.-Handl. w Ostrowcu Świętokrzyskim, a na prawo w Ostrowi Mazowieckiej. Zupełnie nowocześnie przedstawia się budynek administracyjny Spółdzielni Powiatowej w Sochaczewie (w środku powyżej). Fabryka przetworów owocowych Podhalańskiej Spółdzielni Owocarsko-Warzywniczej w Tymbarku koło Limanowej, stanowi imponujący wysiłek w dziedzinie spółdzielczości przetwórczej.





Spółdzielczość w świecie

Centralna Kasa w Protektoracie

Po utworzeniu Protektoratu Czech i Moraw Centralny Związek Niemieckich Spółdzielni Rolniczych Śląska, Moraw i Słowacji, z siedzibą w Brnie, stracił wskutek odpadnięcia kraju sudeckiego 95% zasięgu swojej działalności.

Na jego miejsce przystąpiła do zorganizowania na nowo spółdzielczości niemieckiej w Protektoracie Centralna Kasa Raiffeisen w Brnie. Do kasy należało pod koniec roku 1941 100 spółdzielni.

W ciągu roku 1942 nastąpiło włączenie do Kasy Morawskiego Związku Kas Zaliczkowych, Raiffeisenek i Spółdzielni (Morawská záložn, raiffeisenek a družstev) obejmującego przeszło 1800 spółdzielni. Po oddaniu pewnej liczby spółdzielni różnego typu do związku czeskiego, Centralna Kasa będzie liczyła blisko 2000 spółdzielni zaliczkowych, przetwórczych i innych.

Rumunia

Niedawno odbyło się w Temeschburgu zebranie założycielskie Centralnej Kasy Raiffeisena, która ma być centralą finansową wszystkich niemieckich spółdzielni kredytowych w Rumunii. W zebraniu brali udział przedstawiciele 116 spółdzielni.

Węgry

Według doniesień prasy na Węgrzech utworzono ostatnio szereg spółdzielni eksploatacji maszyn rolniczych. Powodem wzmożonej pracy organizacyjnej w tej dziedzinie, jest szczególnie silne natężenie migracji ludności wiejskiej do miast, przez to wieś została pozbawiona w znacznej mierze siły roboczej. Warunki działania nowych spółdzielni są w każdym wypadku badane przez odpowiednie wydziały pism rolniczych.

Przetwórstwo ziemniaczane

Niedawno uroczyste otwarcie jednego z najnowocześniejszych i największych zakładów przetwórstwa ziemniaczanego w Rzeszy, mianowicie zakładów w Górnej Austrii (Waldviertel) stanowi punkt zwrotny w rozwoju południowo-niemieckiego przemysłu ziemniaczanego. Pod względem gospodarczym przywiązuje się temu faktowi o tyle szczególną uwagę, że przemysł ziemniaczany w południowych Niemczech był w przeciwieństwie do Niemiec Północnych i północno-wschodnich słabo rozwinięty; obecnie zaś przemysł ten ma najlepsze widoki rozwoju.

W dawnej Austrii po wojnie światowej nie było w ogóle żadnego przemysłu ziemniaczanego. Za czasów monarchii austriackiej kraje Austrii sprowadzały produkty i przetwory ziemniaczane z krochmalni małopolskich i czeskich. Przemysł krochmalny rozwinął się dopiero po wojnie światowej. W czasie przyłączenia Austrii do Niemiec w roku 1938 było w Austrii 6 fabryk przetworów ziemniaczanych, które powstały w czasie od roku 1921 do 1936. Fabryki te przerabiały od 30 000 do 35 000 ton ziemniaków rocznie. Poza jedną wszystkie te fabryki były w rękach żydowskich i stąd panuje ogólne przekonanie, że rolnictwo tych rejonów nie miało z nich większej pociechy, ponieważ właściciele fabryk i przedsiębiorcy mieli tylko jeden cel na oku, a mianowicie wydobycie jak największych zysków. Fabryki budowano w okolicach, gdzie przedsiębiorstwo

wydawało się najkorzystniejsze, a do przeróbki brano przede wszystkim ziemniaki przemysłowe, sprowadzane po tanich cenach z zagranicy. Poziom cen ulegał przez to obniżce i miejscowi producenci, dla których ziemniaki były najważniejszym źródłem dochodów, byli w sposób skrajny wyzyskiwani; wprawdzie Rząd Austriacki wydał ustawy ochronne i nałożył cła wwozowe na ziemniaki, jednakże nie zmieniło to położenia rolnika. Rolnicy pomagali sobie w ten sposób, że zakładali gorzelnie, przerabiające w nich nadwyżki produkcji. Położenie rolników polepszyło się w roku 1936 przez założenie Górno Austriackiego przemysłu krochmalnego w Aschach, natomiast próby założenia wszechstronnego zakładu przetwórstwa ziemniaczanego zostały przez prywatnych przedsiębiorców udaremnione.

Po przyłączeniu Austrii do Niemiec zlikwidowano oczywiście natychmiast przedsiębiorstwa żydowskie, z których 3 zostały włączone do jednego z wielkich koncernów chemicznych. Nowoczesna fabryka w Górnej Austrii oraz fabryka położona blisko Wiednia zostały przekazane organizacjom spółdzielczym, które wspólnie założyły Spółkę Akcyjną pod nazwą „Landwirtschaftliche Kartoffelverwertungs A. G.“. Ponadto założono Spółdzielnię pod nazwą „Donauländische Kartoffelverwertungs-Genossenschaft“. Wyżej wspomniana spółka akcyjna utworzona przez Spółdzielnię rolniczą wyzyskała zresztą po utworzeniu Protektoratu, Czech i Moraw również jedną z tamtejszych Fabryk krochmalu uzyskując skrócenie drogi przewozowej surowca. Spółdzielcze przedsiębiorstwa przetwórstwa ziemniaczanego postawiły sobie za zadanie rozszerzenie uprawy ziemniaków na terenach austriackich, które do tego się nadają i przyczyniły się przez to do znacznej poprawy bytu drobnych producentów. Warunki przystąpienia do spółdzielni są szczególnie dogodnie. Do spółdzielni może przystąpić każdy rolnik, który zobowiąże się do obsadzenia pół łana (Joch) ziemniakami i dostarczenia zbiorów tego obszaru do spółdzielczego zakładu przetwórczego. Udział od każdego pół łana wynosi 10 RM a spłata jego jest w dodatku rozłożona na drobne raty. Odpowiedzialność dodatkowa dosięga sumy podwójnego udziału. Spółdzielnia ponadto postawiła sobie za zadanie zaopatrywać producentów w doborowe gatunki ziemniaków siewnych i sadzenia-ków, oraz w nawozy sztuczne, maszyny i sprzęt rolniczy.

Dobro pojedynczych osób

nie da się pojąć ani urzeczywistnić bez

Dobra ogólnego

Wykonując program pomocy rolnikom spółdzielnie dotychczas dostarczyły 1200 wagonów sadzeniaków, nawozów sztucznych, oraz 3000 maszyn i sztuk sprzętu rolniczego.

W pierwszym roku istnienia (1938) spółdzielnie przetworzyły 80 000 ton ziemniaków, z czego 55 000 w gorzelniach i 23 000 w fabrykach krochmalu i płatków.



Więszczenia Urzędowe

Układ kredytowy ze Szwajcarią

Moc obowiązująca niemieckiego układu kredytowego z szwajcarskim Wydziałem Bankowym z roku 1941 wraz z układem uzupełniającym rozciągnięta została ze skutkiem wstecznym od dnia 1 czerwca 1941 r. również na obszary Generalnego Gubernatorstwa z wyjątkiem Okręgu Galicji.

Układ bankowy z szwajcarskim Wydziałem Bankowym zawarty dnia 26 maja 1942 r. wchodzi również w życie w Generalnym Gubernatorstwie z wyjątkiem Okręgu Galicji od dnia 1 czerwca 1942 r.

Rejestracja maszyn budowlanych

Na polecenie Generalnego pełnomocnika dla unormowania gospodarki budowlanej wystąpiła Grupa Gospodarcza przemysłu budowlanego do wszystkich przedsiębiorstw budowlanych formularze zgłoszeń, na których należało zgłosić maszyny i narzędzia budowlane, znajdujące się na terenie Generalnego Gubernatorstwa w dniu 15 listopada 1942 r. i przesłać formularz wypełniony do Grupy Gospodarczej przemysłu budowlanego, Kraków, Reichsstraße 61-63 w terminie do 20 grudnia 1942 r. Grupa Przemysłu zwraca w swoich komunikatach uwagę tych firm, które dotychczas zgłoszeń nie dosłaniały, że bezzwłoczna przesyłka zgłoszeń jest konieczna. Jeżeli firmy jakiegokolwiek nie istniały już w dniu 15 listopada i nie miały będących w użytku na terenie Generalnego Gubernatorstwa maszyn i narzędzi budowlanych a formularze otrzymały, winny przesłać sprawozdanie negatywne i zwrócić otrzymane formularze pod podanym wyżej adresem Grupy Gospodarczej przemysłu budowlanego.

Badanie metali

W Państwowym Zakładzie Techniczno-Badawczym w Krakowie, Krzemionki 11 tel. 149-18 znajduje się obok innych oddziałów i laboratoriów również dobrze wyposażony oddział dla badania metali i stopów technicznych, jak np. stali, żeliwa, mosiądzu, bronzów, stopów łożyskowych, metali szlachetnych i półszlachetnych itd.

Oddział jest w stanie przeprowadzać następujące badania:

1. badania metalograficzne (mikroskopowe i makroskopowe),
2. badania mechaniczne i technologiczne,
3. badania z zakresu obróbki cieplnej,
4. badania rentgenograficzne metali,
5. badania fizyczne na właściwości magnetyczne i elektryczne metali.

Badaniu mogą być poddane różnorodne materiały metalowe jak surowce, półfabrykaty, blachy kształtówki, rury, oraz gotowe wyroby jak wyroby drobne, łańcuchy, narzędzia, liny itp. Laboratorium oddziału przeprowadza także badania rzeczoznawcze, ustalając przyczyny uszkodzeń, pęknięć, błędów i wad poszczególnych produktów metalo-

wych. Ponadto zakres badań obejmuje również spawalnictwo, obróbka cieplna i na zimno itp.

Dla celów badań mechanicznych oddział posiada liczne maszyny probiercze oraz samodzielny warsztat mechaniczny, który poza próbami wykonuje na zlecenie także różne roboty z zakresu obróbki metali. Posiadając urządzenia do cechowania termoelementów i pyrometrów oddział jest w stanie udzielania informacji technicznych i naukowych, oraz o stosowaniu wszystkich metali i stopów. Badania chemiczne metali mogą być wykonane w oddziale chemii.

Samochody pędzone gazem ziemnym

W Generalnym Gubernatorstwie czynione są przygotowania do wprowadzenia napędu samochodów za pomocą gazu nie tylko drzewnego, lecz także ziemnego, który wydobywa się na terenach ropodajnych w Małopolsce Wschodniej. Do użytku dla napędu samochodów gaz ziemny dostarcza się w stanie sprężonym. Dostawa sprężonego gazu ziemnego odbywać się będzie bądź na stacjach sprężarek, bądź też w składach butli gazowych.

Podatek od sumy płac we Lwowie

Starosta miejski we Lwowie wydał zarządzenie z dnia 7 sierpnia 1942 r., mocą którego ustalono składkę podatku od sumy płac na rok 1942 w wysokości 200 procent.

Ujęcie gospodarki odpadkami

Z dniem 1 stycznia 1943 r. weszło w życie czwarte rozporządzenie Kierownika Urzędu Gospodarowania Starzyzną i Materiałami Odpadkowymi w Generalnym Gubernatorstwie, według którego wszystkie osoby mające miejsce zamieszkania lub zwykłego pobytu na terenie Generalnego Gubernatorstwa są zobowiązane oddawać powstającą u nich starzyznę i materiały odpadkowe w sposób wyznaczony przez właściwe gminy. Obowiązkiem oddawania starzyzny i odpadków objęte są wszystkie osoby począwszy od lat 10. Za nieletnich odpowiadają rodzice lub osoby, na których ciąży obowiązek opieki. Wyjęci z pod obowiązku są obywatele niemieccy, osoby narodowości niemieckiej, oraz osoby przynależne do państw sprzymierzonych lub neutralnych. Ujęcie zbierania starzyzny i materiałów odpadkowych porucza się wydziałom gospodarki przy gubernatorach okręgów. Według instrukcji gubernatora starostowie powiatowi i miejscy ustalają dla każdej gminy kontyngent ilościowy i jakościowy odpadków i starzyzny, który powinien być dostarczony. Władza gminna z kolei wyznacza kontyngenty na poszczególne osoby przynależne do gminy. Starostowie czuwają nad regularnym i całkowitym oddaniem kontyngentów przez gminy. Gminy oddają kontyngenty odpadków właściwemu dopuszczonemu do skupu handlarzowi-pośrednikowi, który powinien płacić za odpadki urzędowo wyznaczone ceny. Zapłata jednak następuje do rąk starosty, który dopiero dokonuje rozdziału pomiędzy gminy. Osobom dostarczającym odpadki wystawia gmina lub skupujący pośrednik poświadczenie, na którym wy-

mienia ilość i rodzaj przyjętego materiału. Handlarze pośrednicy oddają skolei odpadki odpowiednio posortowane hurtownikom.

Rozporządzenie o zwolnieniu od cel

Począwszy od dnia 1 grudnia 1942 zostały zwolnione od cel aż do odwołania towary, które pochodzą z niemieckiego obszaru celnego, przy przywozie drogą celną lub dopuszczonymi w tym celu drogami bocznymi (przejściami bocznymi). Rząd Generalnego Gubernatorstwa (Główny Wydział Finansów) może postanowić, że towary pochodzące z innych obszarów celnych są aż do odwołania także wolne od cel przy przywozie drogą celną i dopuszczonymi w tym celu drogami bocznymi (przejściami bocznymi). Ułatwienia nie dotyczą towarów, znajdujących się już w dniu wejścia w życie unormowania w obrocie celnym Generalnego Gubernatorstwa.

Rząd Generalnego Gubernatorstwa (Główny Wydział Finansów) może towary i grupy towarów wyłączyć z pod zwolnienia celnego.

Ponadto Rząd Generalnego Gubernatorstwa (Główny Wydział Finansów) może wydać w tej sprawie postanowienia odmienne od przepisów § 56 niemieckiej ustawy celnej, o ile warunek pochodzenia istnieje na obszarach celnych korzystających z ułatwień.

Ceny za ziemniaki, jarzyny i owoce w okręgu radomskim

W numerze 21 Spółdzielcy z dnia 10 listopada podaliśmy cennik maksymalny na ziemniaki, jarzyny i owoce w okręgu radomskim, który jednak w międzyczasie uległ zmianie. Poniżej podajemy zatem nowe ceny obowiązujące od dnia 7 grudnia.

Ceny maksymalne za jakość A.
(Jakość B 25% taniej).

A. Jarzyny	Cena produkcyjna	Cena na targach wielkich	Cena na targach małych (Cena sklep)
	Złotych		
1. Kalafior, 1 sztuka			
a) gatunek ponad 180 mm	—,85	1,15	1,50
b) gatunek ponad 120 mm	—,70	—,80	1,—
2. Fasola (szparagowa i tyczkowa) (bez włókien 10% wyższa cena, 1 kg			
a) zielona	1,20	1,70	2,—
b) żółta	1,30	1,80	2,10
3. Koper, wiązka po 50 g	—,35	—,45	—,55
4. Zielona kapusta, 1 kg	—,45	—,60	—,70
5. Czosnek, 1 kg	1,30	1,70	2,30
6. Brukiew, 1 kg	—,30	—,40	—,55
7. Kalarepa, bez liści, 1 kg	—,35	—,55	—,80
Kalarepa z liśćmi, 1 sztuka	—,10	—,15	—,20
8. Dynia, 1 kg	—,30	—,45	—,60
9. Chrzan, 1 kg	1,—	1,20	1,40
10. Marchew, bez liści, 1 kg	—,50	—,65	—,85
żółta marchew, 1 kg	—,40	—,55	—,65
11. Papryka zielona, 1 sztuka	—,05	—,10	—,15
12. Pietruszka zielona, wiązka 100 g	—,45	—,55	—,70
Pietruszka (korzeń), 1 kg	—,60	—,75	—,95

Jarzyny

Jarzyny	Cena produkcyjna	Cena na targach wielkich	Cena na targach małych (Cena sklep)
	Złotych		
13. Grzyby,			
a) grzyby prawdziwe, 1 kg	4,—	5,20	6,20
b) grzyby lesice, 1 kg	2,—	2,50	3,20
c) inne grzyby, 1 kg	1,50	2,—	2,50
14. Pory, 1 kg	—,80	1,—	1,30
15. Rzodkiewka, 10 szt.	—,15	—,25	—,30
16. Rzodkiew biała, 1 kg	—,50	1,—	1,30
Rzodkiew czarna, 1 kg	—,25	—,50	—,65
17. Buraki czerwone, bez naci, 1 kg	—,30	—,45	—,60
18. Kapusta brukselowa, 1 kg	—,90	1,25	1,50
19. Kapusta czerwona, 1 kg	—,60	—,80	1,—
20. Sałata, główka	—,20	—,25	—,30
21. Selery, bez liści 1 kg	1,20	1,50	1,90
Selery, z liśćmi, 1 szt.	—,05	—,10	—,15
22. Szczypiorek, 1 wiązka 100 g	—,25	—,35	—,50
23. Szpinak, 1 kg	—,60	—,80	1,—
24. Pomidory, 1 kg	1,—	1,30	1,70
25. Rzepa zwykła, 1 kg	—,20	—,30	—,40
26. Kapusta biała, 1 kg	—,40	—,55	—,80
27. Kapusta włoska, 1 kg	—,55	—,70	—,90
28. Cebula,			
a) dojrzała, 1 kg	1,50	2,10	2,50
b) z nacią, wiązka 10 szt.	—,60	—,80	1,—

B. Owoce

1. Jabłko, 1 kg			
a) zimowe,	2,—	2,40	2,70
b) jesienne	1,60	2,—	2,30
c) przemysłowe (owoce opadłe i gospodarcze	—,60	—,80	1,—
2. Gruszki, 1 kg			
a) zimowe	2,—	2,40	2,70
b) jesienne	1,60	2,—	2,30
c) przemysłowe	—,50	—,70	—,90
3. Jagody czarnego bzu, 1 kg	—,50	—,65	—,85
4. Żurawiny, 1 kg	1,50	2,40	2,70
5. Brusznice, 1 kg	1,50	2,40	2,70
6. Pigwy, 1 kg	1,30	1,60	2,—
7. Orzechy, 1 kg	2,50	3,20	3,60

C. Ziemniaki

C. Ziemniaki	III	II	I
	Obszar cen za 100 kg złotych		
1. Przy oddaniu co najmniej 50 kg loco miejsce produkcji lub miejsce sprzedaży producenta lub handlarza	10,20	11,20	13,—
2. Przy dostawie co najmniej 50 kg przez producenta lub handlarza franco konsument	11,—	12,20	14,—
3. Przy oddaniu poniżej 50 kg konsumentowi loco miejsce sprzedaży producenta lub handlarza	12,—	14,20	16,—

Do obszaru cen I należą miasta Radom, Kielce i Tschenstochau.

Do obszaru cen II należą:

- wszystkie inne miejscowości ponad 10 000 mieszkańców,
- wszystkie miejscowości, które przeznaczone są do wysyłek wagonowych.

Do obszaru cen III należą wszystkie pozostałe miasta i gminy.

Ceny sprzedaży należy uwidocznic na wyraźnie czytelnym i spostrzegalnym tabliczkach z cenami na jarzynach wystawionych na sprzedaż.

Ordynacja laryfowa

dla przemysłu cegielnianego w Okręgu Radom

(Rejestr taryfowy Nr. 81/1)

Z dnia 3 sierpnia 1942 r., ogłoszona w Dzienniku Urzędowym dla Generalnego Gubernatorstwa Nr 94 z dnia 23 listopada 1942 r.

Na podstawie § 3 ust. 1 rozporządzenia o unormowaniu warunków pracy oraz ochronie pracy w Generalnym Gubernatorstwie z dnia 31 października 1939 r. (Dz. Rozp. GG. str. 13) w połączeniu z piątym rozporządzeniem wykonawczym z dnia 14 grudnia 1940 r. (Dz. Rozp. GG. II str. 560) wydaję następującą ordynację taryfową:

§ 1

Zakres mocy obowiązującej.

- Pod względem terytorialnym:

Okręg Radom.

- Pod względem fachowym:

Wszystkie cegielnie, tzn. przedsiębiorstwa i oddziały przedsiębiorstw, w których sporządza się z gliny lub glinki cegły, cegły puste (dziurawki), klinkier, dachówki, rury drenowe (sączki) wszelkiego rodzaju i kształtu.

- Pod względem osobowym:

Wszyscy przemysłowi pracobiorcy łącznie z uczniami. Ordynacja taryfowa nie dotyczy obywateli niemieckich.

§ 2

Czas pracy.

- Normalny czas pracy w dniach roboczych z wyłączeniem przerw wynosi 48 godzin w tygodniu.

2. Ze względu na ruch przedsiębiorstwa może być normalny czas pracy w dniach roboczych z wyłączeniem przerw przedłużony do 60 godzin w tygodniu.

3. Czas pracy dla odźwiernych i dozorców może wynosić w tygodniu 72 godziny, dla personelu jeżdżącego łącznie ze służbą pogotowia w okresie dwutygodniowym 120 godzin.

§ 3

Praca nadliczbowa.

1. O ile praca nadliczbowa jest wymagana i zostaje wykonana, należy płać za każdą godzinę pracy przekraczającą 60 godzin tygodniowo i 10 godzin dziennie, dodatek za pracę nadliczbową w wysokości 25 %. Odźwierni i dozorczy otrzymują dodatek za pracę nadliczbową tylko wówczas, jeżeli ich ogólny czas pracy wynosi więcej niż 72 godziny w tygodniu. W tym wypadku otrzymują oni za każdą dalszą godzinę pracy wynagrodzenie w wysokości $\frac{1}{48}$ płacy tygodniowej.

2. Za pracę w niedziele i ustawowe dni świąteczne należy płać dodatek w wysokości 50 %. Za pracę w niedziele i dni świąteczne uważa się pracę wykonaną między godziną 0 a 24 w niedziele i uznane w Generalnym Gubernatorstwie za świąteczne dni powszednie.

3. Za pracę nocną w dni powszednie należy płać dodatek 10 %. Za pracę nocną uważa się pracę wykonaną od

godziny 22 do 6. Odźwiernym i dozorcóm nie płać się dodatku za pracę nocną.

4. Jeżeli zejdzie się więcej dodatków za czas, to należy płać tylko każdorazowo wyższy dodatek.

5. Żydzi nie otrzymują dodatku za czas.

§ 4

Praca krótkotrwała.

1. Jeżeli gospodarze położenie przedsiębiorstwa tego wymaga, może kierownik przedsiębiorstwa obniżyć normalny czas pracy dla całego przedsiębiorstwa lub dla poszczególnych oddziałów przedsiębiorstwa, jednak nie poniżej 24 godzin.

2. Dla obniżenia czasu pracy nie jest wymagane przestrzeganie terminu wypowiedzenia, jednak od obwieszczenia do wprowadzenia pracy krótkotrwałej musi upłynąć okres czasu co najmniej trzech dni roboczych.

3. Wprowadzenie pracy krótkotrwałej należy zgłosić w Urzędzie Pracy w ciągu trzech dni.

§ 5

Wynagrodzenie.

1. W zakresie wynagrodzenia dzieli się Okręg Radom na trzy klasy miejscowości. Należą do

klasy miejscowości I: Radom, Tschenstochau,

klasy miejscowości II: Tomaszów - Mazowiecki, Petrikau, Radomsko, Starachowice, Skarżysko-Kamienna i Ostrowiec;

klasy miejscowości III: wszystkie pozostałe miejscowości.

2. Płace godzinowe wynoszą dla:

- rzemieślników ruchu, maszynistów maszyn pociągowych i lokomotyw, jak również ceglarzy, wszystkich z ukończonym czasem nauki

w klasie miejscowości
I II III
złotych

do ukończonego 19 roku życia	0,92	0,84	0,80
do ukończonego 20 roku życia	1,03	0,94	0,90
do ukończonego 21 roku życia	1,09	1,00	0,95
po ukończonym 21 roku życia	1,15	1,05	1,00

- rzemieślników ruchu bez ukończonego czasu nauki po trzechletniej pracy zawodowej, maszynistów parowozów bez ukończonego czasu nauki, maszynistów, egzaminowanych palaczy kotłów parowych, kierowników bagrownic, dozorców ruchu, strażalnic

do ukończonego 18 roku życia	0,60	0,55	0,51
do ukończonego 19 roku życia	0,68	0,61	0,57
do ukończonego 20 roku życia	0,76	0,69	0,65
do ukończonego 21 roku życia	0,80	0,73	0,69
po ukończonym 21 roku życia	0,84	0,76	0,72

- maszynistów lokomotyw Diesla i maszyn elektrycznych, motorowych wózków elektrycznych, palaczy parowozowych, nie egzaminowanych palaczy kotłów parowych, palaczy generatorów, palaczy sztucznych suszarń, wypalaczy przy piecach gazowych, formierzy, gipsowników, wykonywaczy form gipsowych, urabiaczy pierwszej masy (urabiaczy mieszanki i ziemi, mieszaczy specjalnych), obsługi głównego obcinacza gliny, przesuwaczy wózków, uprzątaczy przy wyrobie cegieł

ręcznych, strycharzy, sortowników, układaczy w piecu, zawożących i wywożących

	w klasie miejscowości		
	I	II	III
	złotych		
do ukończonego 18 roku życia .	0,56	0,49	0,46
do ukończonego 19 roku życia .	0,63	0,55	0,53
do ukończonego 20 roku życia .	0,70	0,62	0,60
do ukończonego 21 roku życia .	0,74	0,66	0,63
po ukończonym 21 roku życia .	0,77	0,69	0,66

d) robotników kopaczy, tzn. okrywaczy, kopaczy gliny, ładowników gliny, piasku, pomocników przy bagrownicy, robotników przy przygotowaniu i in., obsługi kłotoku, obsługi zasilacza, obsługi wyciągu gliny, obsługi walców i gniotownika, gnojarników gliny, mieszaczy na zasilaku, mieszaczy masy, o ile nie podpadają pod c), barwiarzy oraz wszystkich innych przy przygotowaniu, jak również przy mechanicznym formowaniu zajętych robotników;

robotników przy wykończaniu tzn. prasarzy, ubijaczy gliny, nakładaczy, nastawiaczy, odbieraczy cegły, ucinaczy, składaczy, odwożących z pod maszyny formującej, woźniców cegieł, odwożących z pod prasy, układaczy, robotników przy kładzeniu i zdejmowaniu ze stelarzy, podawaczy, dowożących, smarowników, zamurujących bramki piecowe, robotników przy załadowaniu tzn. ładowników

do ukończonego 16 roku życia .	0,40	0,38	0,35
do ukończonego 18 roku życia .	0,51	0,45	0,43
do ukończonego 19 roku życia .	0,57	0,51	0,49
do ukończonego 20 roku życia .	0,63	0,57	0,55
do ukończonego 21 roku życia .	0,67	0,60	0,58
po ukończonym 21 roku życia .	0,70	0,63	0,60

e) robotników, w szczególności pomocników, którzy nie są wymienieni pod a) do d)

do ukończonego 16 roku życia .	0,37	0,35	0,32
do ukończonego 18 roku życia .	0,48	0,42	0,40
do ukończonego 19 roku życia .	0,54	0,48	0,46
do ukończonego 20 roku życia .	0,60	0,54	0,52
do ukończonego 21 roku życia .	0,64	0,57	0,55
po ukończonym 21 roku życia .	0,67	0,60	0,57

3. Szczególnie sprawni robotnicy grup wymienionych pod punktem 2a do d mogą otrzymać dodatek za sprawność. Może on być każdorazowo udzielony do 20 % zatrudnionych tych grup i wynosi przy 10 % zatrudnionych pewnej grupy płacy do 10 %, a przy 10 % zatrudnionych tej samej grupy płacy do 20 % płacy.

4. Uczniowie otrzymują tygodniowe zapomogi; wynoszą one:

	w klasie miejscowości		
	I	II	III
	złotych		
w 1. roku nauki	10,—	8,—	7,—
w 2. roku nauki	15,—	12,—	10,—
w 3. roku nauki	20,—	15,—	12,—
w 4. roku nauki	25,—	20,—	16,—

5. Kobiety otrzymują 75% płac wymienionych pod punktem 2.

6. Płace tygodniowe personelu jeżdżącego przy 60 godzinach tygodniowego czasu pracy i odźwiernych i dozorców przy 72 godzinach tygodniowego czasu pracy wynoszą:

a) kierowców pojazdów mechanicznych z ukończonym rzemieślniczym wyszkoleniem

	w klasie miejscowości		
	I	II	III
	złotych		

do ukończonego 20 roku życia .	50,—	45,—	40,—
do ukończonego 24 roku życia .	58,—	54,—	48,—
po ukończonym 24 roku życia .	65,—	60,—	55,—

b) kierowców pojazdów mechanicznych bez ukończonego rzemieślniczego wyszkolenia

do ukończonego 20 roku życia .	45,—	40,—	35,—
do ukończonego 24 roku życia .	50,—	45,—	40,—
po ukończonym 24 roku życia .	55,—	50,—	46,—

c) woźniców

do ukończonego 20 roku życia .	35,—	32,—	30,—
do ukończonego 24 roku życia .	40,—	35,—	33,—
po ukończonym 24 roku życia .	45,—	40,—	35,—

d) pomocników kierowców

do ukończonego 20 roku życia .	32,—	30,—	28,—
do ukończonego 24 roku życia .	35,—	33,—	30,—
po ukończonym 24 roku życia .	40,—	36,—	32,—

e) odźwiernych i dozorców

	45,—	40,—	35,—
--	------	------	------

7. Mniej sprawnym robotnikom przysługuje tylko rozszczenie do płacy odpowiadającej ich sprawności i mogą skutkiem tego być wynagradzani poniżej taryfy.

Ustalenie płacy niższej następuje na wniosek przedsiębiorcy lub kierownika przedsiębiorstwa. Wniosek musi zawierać uzasadnienie płacy niższej, jak również propozycję co do zamierzonej wysokości wynagrodzenia; należy go wnieść do Urzędu Pracy. O wniosku o płacę niższą rozstrzyga gubernator okręgu.

8. Wymienione pod punktem 2 i 6 płace godzinowe i tygodniowe i płace, które mają być ustalone według punktu 5, obniża się dla żydów o 20 %; por. rozporządzenie o definicji pojęcia „żyd“ w Generalnym Gubernatorstwie z dnia 24 lipca 1940 r. (Dz. Rozp. GG. I str. 231).

Żydzi nie otrzymują dodatku za sprawność.

§ 6

Praca akordowa.

1. Jeżeli praca wykonywana jest akordowo, należy ustalić wynagrodzenie akordowe (wynagrodzenie od sztuki) w ten sposób, by zainteresowani robotnicy zarabiali przeciętnie przy zwyczajowo przyjętym w przedsiębiorstwie wykonywaniu pracy na warunkach zwyczajowo przyjętych w przedsiębiorstwie o 20 % więcej od taryfowego wynagrodzenia według czasu dla odnośnej grupy wieku i zawodu (wytyczna stawka akordowa).

2. Wynagrodzenia akordowe (wynagrodzenia od sztuki) należy uzgodnić pisemnie przed rozpoczęciem pracy. Umowę należy pisemnie zgłosić w Urzędzie Pracy w ciągu trzech dni.

3. Oczywiście nieprawidłowo przyjęte wynagrodzenia akordowe (wynagrodzenia od sztuki) należy ustalić na nowo.

§ 7

Dostarczanie narzędzi.

Potrzebne narzędzia rzemieślnicze należy oddać do dyspozycji zatrudnionym bezpłatnie.

Przy dostarczeniu własnych narzędzi należy zatrudnionym udzielić odszkodowania, którego wysokość ustala gubernator okręgu na wniosek złożony w Urzędzie Pracy.

§ 8

Urlop.

Urlop normują obowiązujące ustawowe przepisy.

§ 9

Wypowiedzenie.

Odnosnie do wypowiedzenia stosunku pracy zatrudnionych obowiązują ustawowe przepisy.

Stosunek zatrudnienia żydów może być każdorazem wypowiedziany z końcem następnego dnia roboczego. Postanowienia o dopuszczalności bezterminowego zwolnienia nie są przez to naruszone.

§ 10

Wygaśnięcie roszczeń.

1. Obliczenia płacy jak również wypłaconą kwotę należy natychmiast sprawdzić; jeżeli kwota pieniężna nie zgadza się z wykazem płacy, to należy zgłosić ewentualne roszczenia bezzwłocznie w placówce uskuteczniającej wypłatę.

2. Roszczenia wynikające ze stosunku pracy gasną, o ile nie dochodzi się ich przeciwko przedsiębiorstwu najpóźniej 6 miesięcy po płatności lub w ciągu 8 tygodni po wystąpieniu z przedsiębiorstwa.

§ 11

1. Niniejsza ordynacja taryfowa wchodzi w życie z mocą obowiązującą od dnia 1 września 1942 r.

2. Jednocześnie tracą moc wszystkie umowy zbiorowe i wszystkie inne umowy i zarządzenia, wchodzące w zakres mocy obowiązującej niniejszej ordynacji taryfowej.

Radom, dnia 3 sierpnia 1942 r.

Gubernator Okręgu Radom
W a n d

Ceny za obuwie w Okręgu Krakowskim

Gubernator Okręgu Krakowskiego Urząd Kontroli Cen, ustalił począwszy od dnia 1 grudnia ceny maksymalne za obuwie wykonane ręcznie na terenie dystryktu krakowskiego. Dla celów kontroli mają producenci obuwia każdy but i — o ile sprzedaż butów jest dokonywana w kartonach — również takowe w nieusuwalny sposób zaopatrzyć w znaki pochodzenia producenta i numer artykułu. Przy dostawie detalistom należy wystawić rachunek, w którym uwidocznione są rodzaj obuwia, numer artykułu i koszt produkcji za każdą parę. Przebitki tych rachunków należy przechowywać w porządku.

Ceny za obuwie ustalono odmiennie dla miasta Krakowa i dla dystryktu krakowskiego.

a) W mieście Krakowie (w złotych):

1. Buty z cholewami z boks z biegnącą wzdłuż podeszwą wewnętrzną, podwójnie szytą, całe na podszewce skórzanej, z podeszwami skórzanymi, kapami skórzanymi i obcasami skórzanymi w pierwszorzędnym wykonaniu, w rozmiarach 40/46 113,50
2. Buty z cholewami z boks z biegnącą wzdłuż podeszwą wewnętrzną, całe na podszewce skórzanej, z podeszwami skórzanymi, kapami skórzanymi i obcasami skórzanymi, w rozmiarach 40/46 102,50
3. Męskie buciki sznurowane z boks z podeszwami skórzanymi, szyte w rozmiarach 40/46 44,—
4. Męskie buciki sznurowane z boks z podeszwami skórzanymi, kołkowane, w rozmiarach 40/46 42,—
5. Męskie półbuciki z boks z podeszwami skórzanymi, szyte, w rozmiarach 40/46 42,25
6. Męskie półbuciki z boks z podeszwami skórzanymi, kołkowane, w rozmiarach 40/46 40,25
7. Damskie półbuciki z boks z podeszwami skórzanymi, szyte w rozmiarach 35/42 37,—
8. Damskie półbuciki z boks z podeszwami skórzanymi, kołkowane, w rozmiarach 35/42 35,—

9. Męskie buciki sznurowane z boks z podeszwami drewnianymi i kapami skórzanymi w rozmiarach 40/46 21,20

W Dystrykcie Krakowskim (z wyjątkiem miasta Krakowa)

1. Buty z cholewami z boks z biegnącą wzdłuż podeszwą wewnętrzną podwójnie szytą, całe na podszewce skórzanej, z podeszwami skórzanymi, kapami skórzanymi i obcasami skórzanymi, w pierwszorzędnym wykonaniu, w rozmiarach 40/46 104,50
2. Buty z cholewami z boks z biegnącą wzdłuż podeszwą wewnętrzną, całe na podszewce skórzanej, z podeszwami skórzanymi, kapami skórzanymi i obcasami skórzanymi, w rozmiarach 40/46 94,30
3. Męskie buciki sznurowane z boks z podeszwami skórzanymi, szyte w rozmiarach 40/46 40,50
4. Męskie buciki sznurowane z boks z podeszwami skórzanymi, kołkowane, w rozmiarach 40/46 38,50
5. Męskie półbuciki z boks z podeszwami skórzanymi, szyte w rozmiarach 40/46 38,90
6. Męskie półbuciki z boks z podeszwami skórzanymi, kołkowane, w rozmiarach 40/46 36,90
7. Damskie półbuciki z boks z podeszwami skórzanymi, szyte, w rozmiarach 35/42 34,00
8. Damskie półbuciki z boks z podeszwami skórzanymi, kołkowane, w rozmiarach 35/42 32,00
9. Męskie buciki sznurowane z boks z podeszwami drewnianymi i kapami skórzanymi w rozmiarach 40/46 19,50

Przytoczone ceny rozumieją się za obuwie fachowo i bez zarzutu wykonane, przy użyciu skóry I gatunku, łącznie ze sznurowadłami i opakowane loco skład związku pracowników szewskich w Okręgu Krakau.

(2) Do wymienionych w ust. 1 cen za każdą parę wolno najwyżej doliczyć następujące dodatki:

1. Za wykonanie obuwia z ortopedycznymi wkładkami:
za obuwie męskie i damskie 18,—
2. Przy masowym wykonaniu obuwia (z wyjątkiem obuwia ortopedycznego):
za obuwie męskie i damskie 8,—

Przy produkcji obuwia z ortopedycznymi wkładkami wolno obliczać jedynie dodatek stosownie do ust. 1, nie wolno zaś obliczać dodatku za robotę masową stosownie do p. 2. Inne dodatki np. za ozdoby, wykańczanie luksusowe z uwzględnieniem specjalnych życzeń klienta itp. są niedopuszczalne.

Kartel hurtowników powiatowych

W numerze 111 Dziennika Rozprz. dla Generalnego Gubernatorstwa z dnia 30 grudnia 1942 ukazało się zarządzenie Rządu Generalnego Gubernatorstwa w sprawie założenia kartelu hurtowników powiatowych.

Do kartelu pod nazwą „Wspólnota Pracy Hurtowników Powiatowych w Generalnym Gubernatorstwie“ będą włączeni wszyscy przedsiębiorcy i przedsiębiorstwa, które w Generalnym Gubernatorstwie już są lub zostaną w przyszłości dopuszczone do handlu hurtowego i detalicznego wszelkiego rodzaju w obrębie pewnego ograniczonego obszaru.

Kartel ma osobowość prawną i ustanawia dla siebie statut, który podlega zatwierdzeniu głównych Wydziałów go-

spodarki i finansów w Rządzie Generalnego Gubernatorstwa. Kierownika kartelu mianuje i odwołuje Główny Wydział Gospodarczy.

Celem „Wspólnoty Pracy Hurtowników Powiatowych w Generalnym Gubernatorstwie“ jest zrealizowanie stawianych przez Rząd Generalnego Gubernatorstwa hurtownikom powiatowym zadań, mających na celu regulowanie obrotów rynkowych poza tym kartel może przejąć inne zadania.

Ceny za olej jadalny

Według zarządzenia Kierownika Urzędu Kształtowania Cen w Rządzie Generalnego Gubernatorstwa ustalona została z dniem 1 listopada 1942 maksymalna cena za konsumpcyjny olej jadalny na 6 złotych za kilogram.

Za naczynia, w których dostarcza się olej w sprzedaży detalicznej, wolno pobierać zastaw w wysokości trzykrotnej kwoty ceny zasadniczej. Zastaw należy oddać w pełnej wysokości za zwrotem naczynia w stanie zdatnym do użytku.

Wykroczenia przeciwko powyższemu zarządzeniu podlegają karze według § 6 rozporządzenia o kształtowaniu cen z dnia 12 kwietnia 1940 r. (Dz. Rozp. GG. I str. 131).

Ceny towarów galanteryjnych

Gubernator Dystryktu Lubelskiego, Urząd Kontroli Cen, ustalił rozpiętości handlowe (między ceną zakupu i sprzedażą) dla następujących towarów galanteryjnych:

1. biżuterii z metali nieszlachetnych, materiałów sztucznych i namiastkowych, szkła, drzewa, masy rogowej, zwykłej kości, skóry, porcelany, trzciny, materiałów włókienniczych, nieszlachetnych kamieni, wosku, masy plastycznej i celulozy.

2. przedmiotów użytkowych o charakterze biżuteryjnym z materiałów wymienionych pod p. 1 z wyjątkiem ze skóry, zastępczych materiałów skórzanych i materiałów włókienniczych oraz guzików.

Rozpiętość handlowa w handlu przywózowym i handlu hurtowym wynosi:

- | | |
|--|-----|
| 1. dla nieprawdziwej biżuterii | 25% |
| 2. dla przedmiotów użytkowych o charakterze biżuteryjnym : | 25% |

Rozpiętość handlowa w handlu detalicznym wynosi:

- | | |
|---|-----|
| 1 dla nieprawdziwej biżuterii przy odbiorze od importera lub hurtownika | 35% |
| 2. dla przedmiotów użytkowych o charakterze biżuteryjnym : | 35% |

Wymienione wyżej rozpiętości handlowe wolno dobijać do ceny zasadniczej.

Za cenę zasadniczą w rozumieniu niniejszego zarządzenia uchodzi dająca się udowodnić rachunkiem zakupu faktyczna cena zakupu plus ewentualne, dające się również udowodnić koszty przewozu lub zwózki, opłaty celne i opłaty za odprawę celną:

Przy ustalaniu ceny zasadniczej nie musi się uwzględniać skonta i prowizji do 3%. Odnosnie do dotychczasowego stanu nie wolno ich jednakowoż ani podwyższyć ani na nowo uzgodnić.

Powyższe rozpiętości handlowe są rozpiętościami maksymalnymi. Wolno je obniżać ale nie przekraczać.

Jeżeli więcej handlarzy, łącznie z agentami, czynnych jest w obrębie tego samego stopnia handlowego, to muszą się oni dzielić najwyższą dopuszczalną dla danego stopnia handlowego rozpiętością handlową.

Handel przywózowy i handel hurtowy uchodzą za stopień handlowy.

Każdy handlarz tego samego stopnia handlowego winien podać swoim kupcom i zaznaczyć na rachunku w ja-

kiej wysokości korzystano już z rozpiętości handlowej tego stopnia handlowego.

Warunków zapłaty i dostawy nie wolno zmienić na niekorzyść odbiorcy. Każdy handlarz musi być w możności udowodnić swoją cenę zakupu rachunkami swojego dostawcy, na których podane być muszą nazwisko i adres dostawcy, dzień dostawy, artykuł, numer artykułu, ilość i cena.

Rachunki te należy przechowywać aż do upływu trzeciego roku kalendarzowego.

Handlarz detaliczny winien swoim klientom wystawić bon kasowy z przebitką, na którym muszą być podane dzień sprzedaży, artykuł i numer artykułu oraz ilość sztuk i cena. Przebitkę należy wręczyć klientowi, oryginał należy przechować aż do upływu jednego roku od wystawienia.

Towary należy zaopatrywać w cenę sprzedaży i w odpowiedni numer księgi przychodu towarów lub w inne bliższe określenie wynikające z rachunku zakupu.

Zabrania się przedsięwzierać czynności prowadzących pośrednio lub bezpośrednio do obejścia przepisów niniejszego zarządzenia.

Gubernator Okręgu (Urząd Kontroli Cen) lub upoważnione przez niego placówki mogą dopuścić lub zarządzić wyjątki od niniejszego zarządzenia lub od przepisów wydanych celem jego wykonania.

Bagaż ręczny na kolejach

Według przepisów Dyrekcji Kolei wolno podróżnemu zabrać do wagonu pasażerskiego tylko tyle dających się łatwo przenosić bagażów ręcznych, ile da się umieścić ponad i pod jego miejscem siedzącym. Na siedzeniach i w korytarzach wagonów, bagażu składać nie wolno. Podróżni którym nie można wskazać miejsca siedzącego, mają się w sprawie umieszczenia swego bagażu ręcznego zastosować do wskazówek służby kolejowej. Rzeczy, które nie są bagażem ręcznym służba konduktorska winna przenieść do wagonu bagażowego aż do ostatecznego nadania ich jako bagażu.

Ze względu na bezpieczeństwo władze kolejowe nakażają drużynom konduktorskim i rewizorom ścisłe przestrzeganie przepisów, ażeby uniknąć jeszcze większego tłoku w tak już przeładowanych pociągach.

Odszkodowanie za utracone wobec dawnego Państwa Polskiego wierzytelności

Zgodnie z drugim postanowieniem wykonawczym z dnia 14 grudnia 1942 do Rozporządzenia z dnia 15 listopada 1939 po zajęciu majątku byłego Państwa Polskiego na obszarze Generalnego Gubernatorstwa można udzielić obywatelom niemieckim i osobom narodowości niemieckiej, które posiadają swoje miejsce zamieszkania i zwykły pobyt na obszarze Generalnego Gubernatorstwa odszkodowania za szkody prawne powstałe na podstawie Rozporządzenia po zajęciu majątku b. Państwa Polskiego.

Wyrąb i użytkowanie drzewa

W dniu 1 października 1942 ukazał się, tak jak w każdym roku, t. zw. „dekret jesienny“ Wydziału Głównego Leśnictwa w Rządzie Generalnego Gubernatorstwa. Zapoznanie się ze szczegółami tego dekretu jest rzeczą dużej wagi dla odbiorców okrągłaków i tarcic, którzy powinni postanowienia dekretu o wyrębie i zużytkowaniu drzewa w roku leśno-gospodarczym 1943 przeczytać dokładnie w czasopiśmie „Las i Drewno“. Dla przemysłu przeróbki drewna posiada znaczenie przepis, że w nowym roku leśno-

gospodarczym wydawane będą kupony nabywcze również na drzewo pienne liściaste i na drzewo tarte liściaste.

Przemysłowcom, mającym zapotrzebowanie na drzewo, udziela potrzebnych informacji Grupa Gospodarcza przemysłu drzewnego i papierniczego.

Spis ludności

Generalny Gubernator zarządził na dzień 1 marca 1943 sumaryczny spis ludności w Generalnym Gubernatorstwie. Spis nastąpi według mieszkań, z jednoczesnym ujęciem pomieszczeń mieszkalnych. Ustaleniu będzie podlegać również, czy i w jakim zakresie posiadacz mieszkania żywi siebie, swoją rodzinę i ewentualnie innych współlokatorów z własnych produktów rolnych lub przydziałów. Spis obejmować będzie całą ludność zamieszkałą w Generalnym Gubernatorstwie. Za osoby zamieszkałe w Generalnym Gubernatorstwie uważa się wszystkie osoby przebywające dłużej aniżeli 2 miesiące. Wyjątek stanowią wojsko, niemiecka policja, straż graniczna i niemieccy funkcjonariusze służby pracy i budowlanej, organizacji Todt oraz członkowie rodzin. Ponadto jeńcy wojenni i osoby przebywające w obozach przejściowych.

Wszystkie osoby mieszkające w jednym mieszkaniu dzieli się na grupy narodowościowe, oraz na dwie grupy według wieku: 1) „poniżej lat 10“ i 2) „10 lat i wyżej“.

Spis przeprowadzą władze gminne przy pomocy honorowo pracujących komisarzy spisowych. Każdy mieszkaniec gminy jest zobowiązany do przyjęcia funkcji komisarza spisowego. Komisarz otrzymuje legitymację wystawioną przez władze gminne, na podstawie której należy mu zezwolić na wstęp do mieszkania.

Wstrzymanie i przedłużenie terminów weksli i czeków

W numerze 113 Dziennika Rozporządzeń z dnia 31 grudnia 1942 r. ukazały się rozporządzenia o wstrzymaniu terminów przedawnienia oraz o przedłużeniu terminów prawa wekslowego i czekowego. Podajemy treść tych rozporządzeń:

Przy wekslach wystawionych przed dniem 1 października 1939 r. przedawnienie roszczeń wekslowych przeciwko przyjemcy jako też wystawcy weksla własnego wstrzymuje się ze skutkiem od dnia 1 września 1939 r. do dnia 31 grudnia 1943 r.

Przy wekslach ciągniętych, wystawionych przed dniem 1 października 1939 r. przedawnienie roszczeń posiadacza weksla przeciw indosantom i wystawcy oraz roszczenia z tytułu zwrotnego poszukiwania indosantom między sobą i przeciw wystawcy uważa się za wstrzymane aż do dnia 31 grudnia 1943 r.

Terminy do podjęcia wymaganych według przepisów prawa wekslowego i czekowego czynności celem zachowania zwrotnego poszukiwania przedłuża się dla weksli i czeków wystawionych przed dniem 1 października 1939 r., nawiązując do dawniejszych przedłużeń (Dz. Rozp. GG. str. 736 z roku 1941), o dalszy jeden rok, w każdym jednak razie do dnia 15 stycznia 1944 r.

Transport spirytusu surowego

Jest rzeczą zrozumiałą, że mimo obowiązkowego konwojowania transportów spirytusu nie wszystkim szkodom będzie można zapobiec przez samo konwojowanie. Z tego powodu zawarł Naczelny Związek Gospodarki Ziemiaczanej — podobnie jak w latach ubiegłych — umowę zbiorową o ubezpieczenie spirytusu w czasie transportu, do której mogą przystąpić wszystkie gorzelnie.

Celowość takiego ubezpieczenia nie wymaga w obecnych warunkach komunikacyjnych bliższego uzasadnienia.

Warunki ubezpieczeniowe są w zasadzie takie same, jak w roku ubiegłym. Za konwojowanie transportów został przyznany opust w wysokości 20% premii zeszlenczej, tak, że w razie konwoju premia wynosi — 4,8%, bez konwoju — 6% (od tysiąca złotych).

Zwrócić należy uwagę na to, że Towarzystwo Ubezpieczeń odpowiada także za kradzież i rabunek, chociaż Kolej za szkody te nie odpowiada.

Ubezpieczenie obejmuje następujące ryzyka w czasie transportu kolejami lub furmankami:

a) wszystkie wypadki żywiołowe, tj. pożar, uderzenie piorunu, powódź itp., katastrofy kolejowe, szkody wskutek kradzieży całkowitej i częściowej, wskutek uszkodzenia środków transportowych i zbiorników służących do przewozu spirytusu.

b) wszystkie szkody, powstałe wskutek różnicy w wadze i mocy spirytusu, tj. tak zwane nadmierne ubytki drogowe.

Bliższe szczegóły podane są w warunkach ubezpieczenia transportu spirytusu surowego, pozostających do dyspozycji interesantów w Naczelnym Związku Gospodarki Ziemiaczanej. Deklaracje przystąpienia do zbiorowego ubezpieczenia transportów spirytusu w Poznańsko-Warszawskim Towarzystwie Ubezpieczeń, Kraków, ul. św. Marka 25, wysłała to Towarzystwo na żądanie.

Ubezpieczenie spirytusu w magazynie

Tak jak w poprzednich latach zawarto również i dla kampanii 1942/43 z tym samym Towarzystwem Ubezpieczeń umowę w sprawie ubezpieczenia spirytusu w magazynie od ognia i to na warunkach z ubiegłych lat.

Stawki ubezpieczeniowe nie doznały zupełnie zmian i wynoszą po uwzględnieniu 30%-wego opustu — od sumy ubezpieczeniowej zł. 1000,—.

Przy trwaniu ubezpieczenia przez miesiące	Składka ubezpieczeniowa w złotych
3	0,95
4	1,16
5	1,39
6	1,58
7	1,82
8	2,02
9	2,25

Składkę oblicza się według trwania ubezpieczenia, podobnie przez gorzelnie.

Ubezpieczenie poszczególnych gorzelnii następuje na wniosek, który złożyć należy w Poznańsko-Warszawskim Towarzystwie Ubezpieczeń S. A. w Krakowie. Towarzystwo Ubezpieczeń wystawia każdej gorzelnii osobno polise ubezpieczeniową, a jeśli dana gorzelnia korzysta z kredytu Zrzeszenia Producentów Spirytusu, następuje winkulacja sumy ubezpieczeniowej na rzecz Zrzeszenia.

Do ubezpieczenia spirytusu w magazynie od szkód ogniowych mają zastosowanie ogólne warunki ubezpieczeniowe, które są jednolite we wszystkich towarzystwach ubezpieczeniowych. Warunki te zostaną doręczone gorzelniom wraz z polisą ubezpieczeniową.

Związek Naczelny uważa za celowe zwrócić uwagę na to, żeby wobec obecnych warunków gorzelnie trzymały jak najmniejsze zapasy spirytusu w magazynie i że ubezpieczenie spirytusu jest bezwzględnie wskazane.

Wnioski o wagony towarowe w razie ograniczenia ruchu towarowego

W razie ograniczenia ruchu towarowego należy złożyć wnioski o wagony towarowe, potrzebne dla transportu spirytusu, do Dyrekcji Okręgowej Kolei Wschodniej, właściwej ze względu na miejsce nadania. Do wniosku należy załączyć wyraźnie wypełnione listy przewozowe.

Jeśli chodzi o cysterny, to należy złożyć wniosek do Generalnej Dyrekcji Monopoli w Krakowie. Zezwolenie Dyrekcji Okręgowej Kolei Wschodniej na transport cysternami nie jest potrzebne.

Transport cystern z pompami

Ze względu na to, że ginęły pompy, służące do napełniania cystern, Generalna Dyrekcja Monopoli zarządziła co następuje:

a) w razie wysyłki cysterny wraz z pompą należy w liście przewozowym zrobić odpowiednią wzmiankę,

b) przy nadejściu cystern, które nadchodzą próżne celem napełnienia ich spirytusem surowym, lub nadchodzą napełnione spirytusem surowym, należy natychmiast stwierdzić, czy według danych z listu przewozowego winna się znajdować przy cysternie pompa i czy pompa ta rzeczywiście się tam znajduje.

W wypadku przeciwnym należy od ekspedycji towarowej stacji odbiorczej uzyskać zaświadczenie co do braku pompy i zaświadczenie to przesłać do Generalnej Dyrekcji Monopoli w Krakowie.

W razie niezastosowania się do powyższego zarządzenia Generalna Dyrekcja Monopoli będzie w razie braku pompy obciążać winnych kosztami nabycia tejże.

Podwyższenie ceny za spirytus surowy

W związku z podwyższeniem ceny za surowiec została podwyższona z dn. 1 października 1942 cena za spirytus surowy na zł 1,40 za litr (cena podstawowa). Dalsze szczegóły zawiera zawiadomienie Monopoli Spirytusowego.

PORADY § PRAWNE

Zatwierdzenie bilansu spółdzielni

Do uprawnień ustawowych i statutowych Walnego Zgromadzenia Spółdzielni należy zatwierdzenie rocznego zamknięcia rachunkowego czyli bilansu i rachunku strat i zysków.

W uzasadnieniu rządowym do ustawy o spółdzielniach z 1920 r. czytamy: zatwierdzenie bilansów i sprawozdań rocznych stanowi najistotniejszą atrybucję walnego zgromadzenia, bez której byłoby ono pozbawione wszelkiego wpływu na gospodarkę spółdzielni.

Aby jednak Walne Zgromadzenie spółdzielni mogło w sposób istotny decydować o bilansie, musi ten bilans znać i go rozumieć.

Obecni na Walnym Zgromadzeniu członkowie spółdzielni rolniczej przeważnie nie są obeznani ze sposobami sporządzania bilansów i trudno im zrozumieć bilans szybko odczytany na zebraniu przez członka Zarządu czy księgowego Spółdzielni.

Z samego odczytania nie zdołają zapamiętać i pojąć bilansu, nawet ludzie obeznani z księgowością i bilansowaniem.

Dla umożliwienia ogółowi członków zapoznania się z bilansem, art. 55 ustawy o spółdzielniach nakazuje, iż: sprawozdanie, rachunek strat i zysków należy wyłożyć w lokalu spółdzielni co najwyżej na dwa tygodnie przed terminem walnego Zgromadzenia.

Każdy członek ma prawo przejrzeć je i odpisać.

Niezależnie od obowiązku dostosowania się do powyższego wymagania ustawy władzom spółdzielni, szczególnie spółdzielni rolniczych, zalecamy poczynić dalsze kroki dla ułatwienia członkom bliższego zapoznania się z bilansem spółdzielni.

Nie należy przy tym kierować się obawą, iż bilans spółdzielni mogą poznać również i nieczłonkowie spółdzielni, ponieważ bilans jest jawny i w myśl przepisów art. 59 ustawy o spółdzielniach, jest nawet podawany do publicznej wiadomości przez ogłoszenie w prasie (organie prasowym Związku Rewizyjnego).

Dla ułatwienia członkom zapoznania się z bilansem może Zarząd szczególnie większych spółdzielni na walne zgromadzenie przygotować dla członków odpowiednią ilość odpisów bilansu, rozdając je wśród obecnych na zebraniu członków.

Można również w rozsyłanych członkom zgodnie z art. 31 statutu pisemnych zawiadomieniach o walnym zgro-

madzeniu zamieścić ten bilans spółdzielni, który ma być przedmiotem obrad, — można wreszcie i wskazanym jest na walne zgromadzenie przygotować przynajmniej na podniesionym miejscu odpowiednią tablicę szkolną, na której w widomy sposób należy wypisać najważniejsze składniki bilansu i unaoźnić je przez to obecnym członkom.

Prócz przedstawienia cyfr samego bilansu celowym jest przez napisanie na tablicy, czy też przez sporządzenie odpowiednich wykresów wyjaśnienie członkom i innych liczb ze sprawozdania rocznego np. obrotów.

To co dotychczas omówiliśmy ma na celu ułatwienie członkom zapoznania się z samymi cyframi bilansu. Nie wystarcza to jednak w spółdzielniach rolniczych.

Wykazane w bilansie liczby, dla poważnej ilości członków wymagają ponadto dodatkowych wyjaśnień. Wyjaśnienia te winien dać Zarząd lub księgowy spółdzielni przy referowaniu bilansu, nie czekając na zapytania ze strony członków. Wielu bowiem członków, z uwagi na trudności sformułowania właściwego pytania, sprawę niejasną, a niejednokrotnie ważną, przemilczy i pytania, które się nasu- nęło, nie postawi.

Osoba referująca na walnym zgromadzeniu bilans spółdzielni, powinna być dokładnie obeznana tak z bilansem jak i inwentarzami i udziałami krótkich a treściwych wyjaśnień do przeczytanych pozycji bilansu i sprawozdania. W przeważnej ilości spółdzielni będzie zatem wskazanym, gdy bilans na walnym zgromadzeniu będzie odczytywał i objaśniał księgowy, który bilans zestawił, on bowiem zna go najlepiej.

W szczególności przy referowaniu bilansu wyjaśnić należy w spółdzielniach handlowych wycenienie zapasów towarowych, wartość bilansową i umorzenie nieruchomości i ruchomości oraz ocenę ściągalności wierzytelności u dłużników.

Celowym i wskazanym jest również zapoznanie członków pokrótce z wzajemnymi stosunkami składników majątkowych, jakie wynikają z omawianego na walnym zgromadzeniu bilansu. — W tym zakresie interesują członków dane, jaki procent majątku spółdzielni stanowią nieruchomości i urządzenia, a jaki majątek obiegowy oraz jaki procent ogółu funduszy stanowią kapitały własne. Wskazanym jest ponadto zapoznanie członków, dla zorientowania ich w położeniu majątkowym przedsiębiorstwa spółdzielni, z płynnością (łatwością spieniężenia) poszczególnych składników majątkowych i porównanie majątku płynnego z natychmiast płatnymi i terminowo płatnymi zobowiązaniami spółdzielni.

Dla lepszego objaśnienia stanu majątkowego spółdzielni w dniu bilansowym należy również posłużyć się porównaniem z bilansami z poprzedniego okresu. Szczególnie jest to pożądanym, przy tych pozycjach, które w ciągu roku uległy znacznym zmianom. Porównanie pozycji bilansu z pozycjami z ubiegłego okresu liczby znacznie ożywia i czyni je więcej zrozumiałymi, rzuca również dużo światła na rozwój i działalność całego przedsiębiorstwa.

Nie radzimy wcale podawania na walnym zgromadzeniu wnikliwej analizy bilansu, bo ta jest zbędna i niecelowa, przytoczenie jednak wyżej wspomnianych danych zaczerpniętych z bilansu analitycznego uważamy za konieczne, szczególnie wtedy, gdy danych tych odnośnie omawianego bilansu nie zawiera list porewizyjny Związku.

Po otrzymaniu powyższych wyjaśnień będzie mogło Walne zgromadzenie zatwierdzić bilans w rozumieniu ustawy i statutu. Członkowie wtedy dopiero chętnie podniosą rękę, by odpowiedni wniosek o zatwierdzeniu bilansu przyjąć, — gdy bilans ten będą rozumieć.



**Terminarz
PODATKOWY**
za MIESIĄC STYCZEŃ 1943 r.

Podatki państwowe z dodatkami komunalnymi

7 stycznia: Wpłata do Kasy Urzędu Skarbowego podatku od wynagrodzeń wypłaconych w grudniu 1942.

15 stycznia: Wpłata do Kasy Urzędu Skarbowego, od obrotu uzyskanego w miesiącu grudniu, miesięcznej zaliczki na podatek obrotowy 1942 przez płatników prowadzących prawidłowe księgi oraz przez płatników nie

prowadzących ksiąg prawidłowych, o ile ich roczny obrót przekroczył w roku 1941 kwotę 50 000 zł.

15 stycznia: Wpłata do Kasy Urzędu Skarbowego, od obrotu uzyskanego w październiku, listopadzie i grudniu 1942, kwartalnej zaliczki na podatek obrotowy 1942 przez płatników, nie prowadzących ksiąg prawidłowych, o ile ich roczny obrót nie przekroczył w r. 1941 kwoty 50 000 zł.

1—31 stycznia: Wpłata raty styczniowej zaległych podatków, rozłożonych przez Urząd Skarbowy na raty.

Oplaty komunalne i świadczenia socjalne

10 stycznia: Wpłata do Ubezpieczalni Społecznej wkładek ubezpieczeniowych od choroby i od wypadków tudzież wpłaty na fundusze: emerytalny pracy i bezrobocia, od płac wypłaconych w grudniu 1942 r.

Wpłata do Kasy właściwego Urzędu Gminnego daniny od mieszkańców, potrąconej od uposażeń w miesiącu grudniu.

10 stycznia: Wpłata do Kasy właściwego Urzędu gminnego dodatku wojennego do daniny od mieszkańców, potrąconego od uposażeń w miesiącu grudniu 1942 r.

15 stycznia: Wpłata do Kasy właściwego Urzędu gminnego podatku od sumy płac wypłaconej pracownikom w grudniu 1942 r., o ile suma za cały rok 1941 przekroczyła kwotę 30 000 zł.

1—31 stycznia: Wpłata do Kasy właściwego Urzędu gminnego daniny od mieszkańców, przez osoby, którym zarządy gminne przysłały nakaz płatniczy.

1—31 stycznia: Wpłata do Kasy właściwego Urzędu miejskiego miesięcznej opłaty wodociągowej, kanałowej i za czyszczenie jezdni i ulic w wysokości podawanej każdorazowo w nakazie płatniczym.

Uwaga: Po upływie powyższych terminów uważa się płatnika za znajdującego się w zwłoce; doliczone zostaną procenty zwłoki, a cała kwota podlega przymusowemu ściąganiu.

Rachunkowość Spółdzielni WEDŁUG WSKAZÓWEK ZWIĄZKU REWIZYJNEGO

Przybory techniczne do księgowości przebitkowej

W księgowości przebitkowej zamiast ksiąg wiązanych używa się luźnych kart kontowych i dziennikowych. Manipulowanie nimi odbywa się przy pomocy odpowiednich przyborów technicznych.

Poniżej podajemy wzory przyborów technicznych do księgowości przebitkowej, stosowanych w spółdzielniach rolniczo-handlowych.

I. Wzór aparatu do księgowania

(patrz rys. str. nast.)

Nakładanie kart kontowych na karty dziennikowe byłoby bardzo kłopotliwe, a nawet niemożliwe bez specjalnego aparatu, którego wzór podajemy powyżej.

Aparat składa się z twardej płyty, która jest najczęściej aluminiowa, do niej z lewej strony są przytwierdzone dwie

metalowe szyny (belki). Za mocniejszym naciśnięciem dźwigni podnoszą się obie szyny. Wtedy nakładamy kartę dziennikową na płytę aż do krańca lewej strony płyty. Na kartę dziennikową nakładamy kalkę, zakrywając kalką część karty od rubryki „dziennik” do rubryki oznaczonej znakiem „o”. Zresztą rozmiar arkuszy kalki jest dostosowany również do potrzeb księgowania. Po opuszczeniu dźwigni mamy dość mocno przytwierdzoną do aparatu kartę dziennikową. Następnie lekko naciskamy dźwignię i wtedy podnosi się tylko szyna zewnętrzna. Wtedy zakładamy kartę kontową, której brzeg lewy opiera się o krawędź zewnętrzną szyny wewnętrznej. Kartę kontową należy tak ułożyć, aby linie poziome karty dziennikowej i karty kontowej znajdowały się na identycznej wysokości. Po opuszczeniu dźwigni obie karty wraz z kalką są przytwierdzone do aparatu. Czynności przy wyjmowaniu kart są odwrotne, jak przy zakładaniu. Aparaty do księgowania są najrozmaitszych konstrukcyj, ale zasada jest wszędzie jedna i ta sama — zakładanie najpierw karty dziennikowej — następnie karty kontowej.

II. Wzór skrzynki do kart kontowych

(patrz rys. str. nast.)

W księgowości przy pomocy ksiąg wiązanych dla poszczególnych kont prowadzi się osobne księgi oprawne.

MONAT - MIEŚIĄC 194

SEITE - STRONA

GEGENKONTO P
KASSE KASA
DEBET CREDIT

KONTOBEZEICHNUNG
NAZW/A KONTA

KONTO

Umsätze - Obroty
Wert-Zk - Wartość
DEBET CREDIT

INHALT - TREŚĆ

194 Beleg Datum Dowód
KONTO

KL. KONTO
SEITE STRONA

Kontobezeichnung
Nazwa konta

SALDO

Wert-Zk - Wartość
DEBET CREDIT

INHALT - TREŚĆ

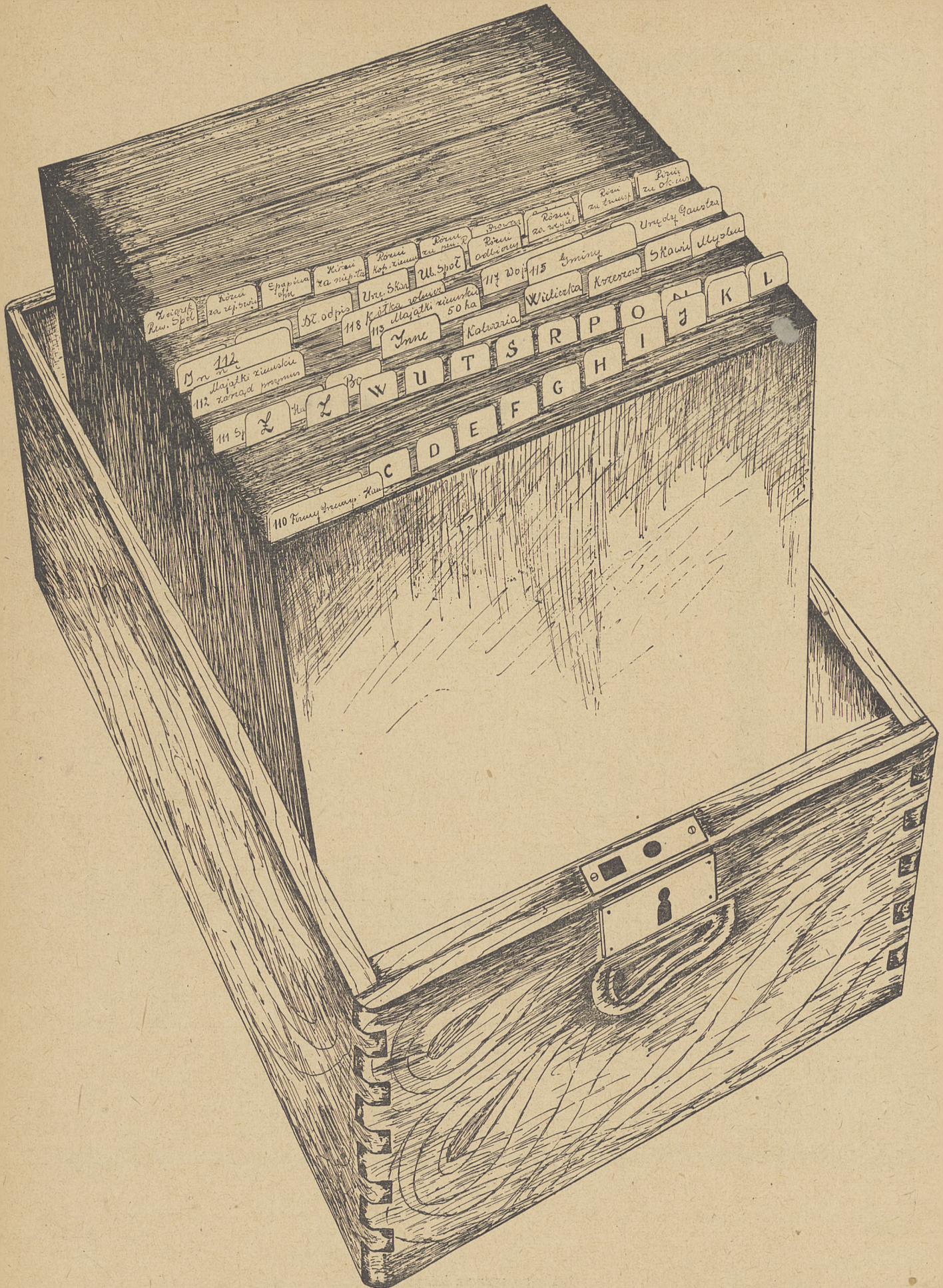
194 Beleg Datum Dowód
Lagebuch

Übertrag - Do przeniesienia

Sume der Seite - Suma stron Y
vom Übertrag - Z przeniesienia
zum Übertrag - Do przeniesienia

1

1



Wzór skrzynki do kart kontowych



Zaczyniki

W księgowości przebitkowej, prowadzonej na luźnych kartkach, rolę okładek spełnia skrzynka do kart kontowych. Skrzynki są z metalu, bądź drewniane.

Do skrzynek układa się karty kontowe według z góry ustalonego porządku. Ponieważ rozmiary kart używanych przez spółdzielnie rolniczo-handlowe są inne dla kont osobowo-rzeczowych, a inne dla kont towarowych, wobec tego w każdej spółdzielni muszą być przynajmniej dwie skrzynki jedna dla kont osobowo-rzeczowych druga dla kont towarowych. Ilość skrzynek zależy od wielkości przedsiębiorstwa i od podziału pracy w księgowości.

W małych spółdzielniach wystarczy jedna skrzynka dla kont osobowych, w spółdzielniach dużych potrzebne są osobne skrzynki dla jednej grupy kont, lub nawet jednego konta. Zazwyczaj ilość skrzynek zależy od ilości aparatów, używanych do księgowania. Karty kontowe układa się w skrzynkach pod kątem 30—45°. Ponieważ karty kontowe są z cienkiego papieru niemożliwym byłoby utrzymywanie ich w skrzynce w jednolitym nachyleniu bez przedzielenia skrzynki kilkoma płytami metalowymi, tak zwanymi płytami oporowymi. Ponadto w zależności od ilości kont na przedzie każdego konta zakłada się tak zwane „karty przewodnie” — sztywne kartony, o rozmiarach kart kontowych.

Na kartach przewodnich zazwyczaj wpisuje się nazwy kont, chociaż to nie jest konieczne dla wszystkich kont. Przy pomocy płyt oporowych i kart przewodnich utrzymuje się wszystkie karty kontowe (zespół kart ustawionych w skrzynce nazywamy kartoteką) w niezbędnej sztywności. Karty kontowe nachylają się w żądanym przez nas kierunku, a rozchylenie kartoteki zezwala na wyjęcie żądanej karty.

III. Zaczyniki

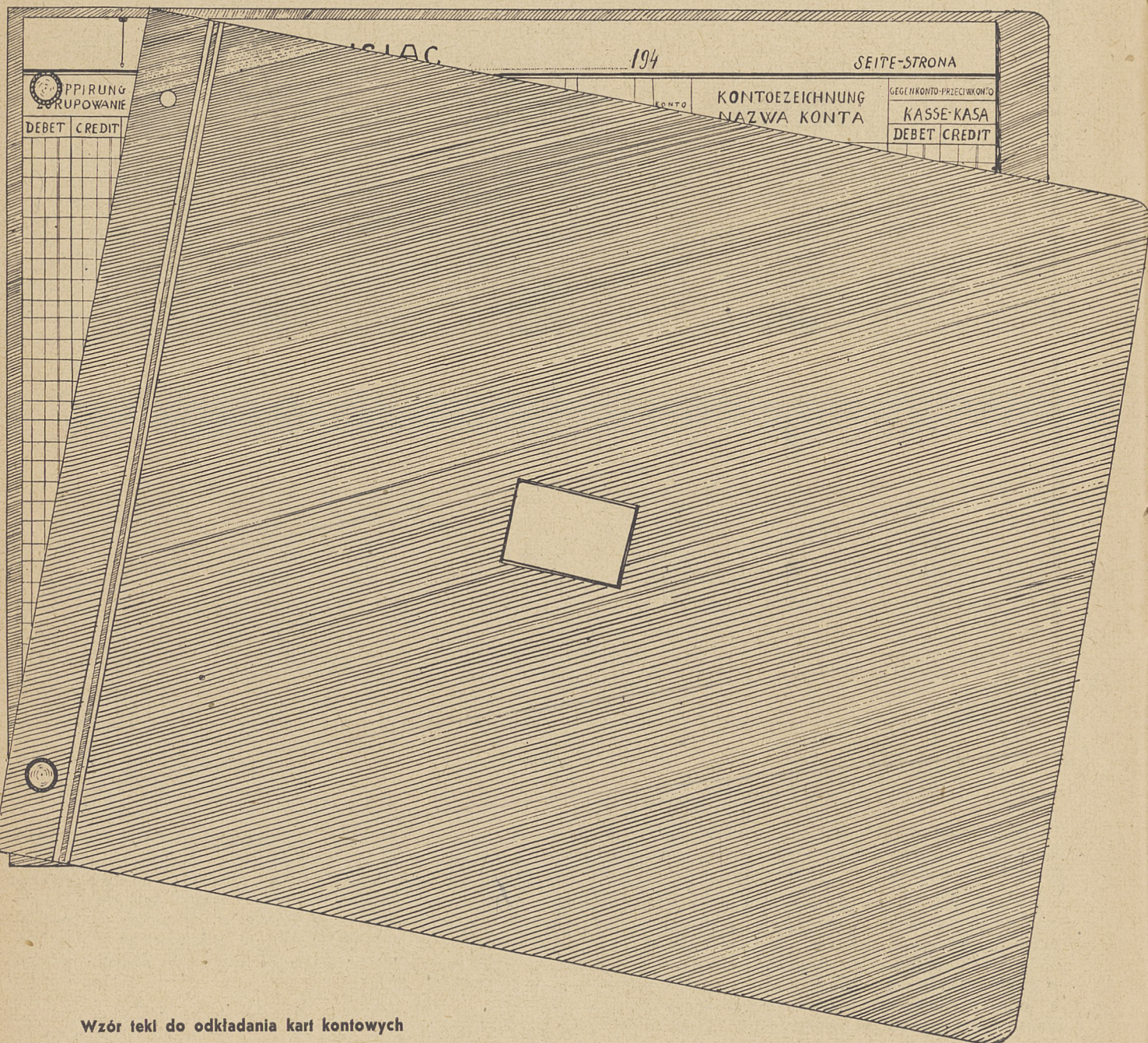
W księgach wiązanych każda księga jest zaopatrzona tytułem, a ponadto są stosowane różnego rodzaju skorowidze, ułatwiające odnalezienie danego konta na odpowiedniej stronie. W księgowości przebitkowej sprawa ta jest załatwiona przy pomocy tak zwanych znaczników (jeźdźców itp.). Do kart przewodnich przytwierdza się metalowe i celulooidowe płytki na których wypisuje się nazwę konta, które dana karta kontowa poprzedza. Znaczniki są różnych wymiarów i różnych kolorów. Przy pomocy znaczników o wymiarach największych oddzielamy karty kontowe poszczególnych klas. Przy pomocy znaczników mniejszych karty grup kont w ramach klas, innych jeszcze znaczników

używamy dla oznaczenia kont itd. Przy dużej ilości kont osobowych w ramach danej grupy kont np. dłużnicy i wierzyciele z dostaw towarów i usług — karty kontowe układamy w skrzynce według podziału alfabetycznego i wtedy grupę klientów, których nazwiska, lub nazwy firm rozpoczynają się np. literą A oznaczamy znacznikiem z literą A. Ponadto na karcie przewodniej wypisujemy nazwiska i nazwy firm. Do kart kontowych nie można przytwier-

IV. Wzór teki do odkładania kart kontowych

(rysunek)

Karty dziennikowe i karty kontowe po zapisaniu odkłada się do specjalnych teczek. Po zakończeniu okresu obrachunkowego i sporządzeniu bilansu wszystkie karty dziennikowe i karty kontowe stosownie do przepisów prawa handlowego przechowuje się w przedsiębiorstwie przez



Wzór teki do odkładania kart kontowych

dzić znaczników ciężkich, metalowych, można natomiast przytwierdzić znaczniki lekkie, celuloidowe, które również mają zastosowanie przy różnego rodzaju sygnalizacji. Np. chcemy oznaczyć dłużników wyjątkowo niepunktualnych w regulowaniu zobowiązań — przytwierdzamy do odpowiednich kart kontowych celuloidowe znaczniki koloru czerwonego i w żądanym czasie księgowość jest w stanie zrobić zestawienie należnych lub przeterminowanych wierzycieli. Karty kontowe można tasować jak talię kart i układać je według różnych kombinacji, aby drogą zestawień statystycznych otrzymać pożądaną informację.

lat 10 w różnego rodzaju segregatorach, specjalnie zamkniętych teczkach itp. W niektórych instytucjach jest stosowany zwyczaj oprawiania kart w odrębne księgi. Po zastosowaniu w czasie księgowania różnych udogodnień technicznych, po zerwaniu w prowadzeniu księgowości z tradycyjnymi metodami pracy możemy wrócić do pierwotnego wyglądu ksiąg wiązanych.

Należy sobie zdawać sprawę, że w księgowości przebitkowej absolutnie nie zrywamy z zasadami podwójnego księgowania, które pozostaje niezmiennie przy każdej metodzie, zastępujemy tylko jedne formy techniczne innymi.

Księgowość przebitkowa a przepisy prawne

Przy wprowadzaniu na miejsce ksiąg wiązanych luźnych kart (Loseblattbuchführung) było niewyjaśnionym, czy ta nowa forma ksiąg odpowiada przepisom prawnym o księgach handlowych.

Przypatrzmy się bliżej jak przedstawia się to zagadnienie w świetle obowiązujących polskich przepisów prawnych.

Kodeks Handlowy w art. 55, § 3 stawia księgom handlowym, w zakresie nas w tej chwili obchodzącym, następujące wymagania:

„Jeżeli wg zasad prawidłowej rachunkowości kupieckiej rachunki mają być prowadzone w formie księgi, księga powinna być oprawiona i karta za kartą opatrzona numerem porządkowym“.

Jak widzimy z powyższego polski kodeks handlowy nie zawiera rygorystycznych przepisów odnośnie prowadzenia księgowości i dopuszcza zasadniczo wszystkie systemy rachunkowości uznane przez naukę i praktykę. Dalszych ograniczeń przepisów kodeksu handlowego co do prowadzenia ksiąg nie wprowadziła również ordynacja podatkowa z r. 1934 (Dz. U. RP. 39 poz. 346) a nawet dla celów podatkowych przyznała dla ksiąg pewne ulgi. Odnośne artykuły ordynacji podatkowej brzmią:

Art. 86: Księgi, które są prowadzone prawidłowo i rzetelnie stanowią podstawę do wymiaru podatku.

Art. 87: § 1. Za prawidłowe uważa się te księgi handlowe, które są prowadzone stosownie do istniejących przepisów kodeksu handlowego, według zasad księgowości i według zwyczajów handlowych.

§ 2. Za prawidłowe księgi w myśl § 1 uważa się również uproszczone księgi handlowe i gospodarcze, które są prowadzone według zasad jakie ustali minister skarbu po zasięgnięciu opinii samorządu gospodarczego.

Stosunkowo krótka i niedość rozpowszechniona praktyka księgowości przebitkowej nie spowodowała do czasu wojny polskich Władz państwowych czy samorządowych do wydania specjalnych wytycznych wzgl. przepisów dotyczących księgowości przebitkowej.

Cytowane poprzednio wymagania kodeksu handlowego o księgach wiązanych z numerowanymi stronicami mają na celu zapobieżenie późniejszym zmianom w księgach, usuwaniu kart, czy też innym nadużyciom na tym tle. Przy czym doniosłość tych przepisów uwydatni się jeszcze wtedy gdy wspomnimy, że księgi stanowią bardzo wartościowy i wiarogodny materiał dowodowy dla władz sądowych i skarbowych, wobec czego art. 56 kodeksu handlowego wymaga, by księgi handlowe wraz z innymi dokumentami były przechowywane przez 10 lat, licząc od daty dokonania w nich ostatniego wpisu.

W teorii i praktyce księgowości przebitkowej przyjęto, że dla dostosowania się po myśli przewodniej omawianych przepisów kodeksu handlowego oraz dla bezpieczeństwa przedsiębiorstw prowadzących swe księgi systemem przebitkowym na luźnych kartach, należy przestrzegać 3 zasad:

1. Numerować stronicę kart kontowych i dzienników.
2. Rejestr kont przedsiębiorstwa prowadzić w formie księgi związanej z numerowanymi stronicami.
3. Karty kontowe i karty dzienników w okresach rocznych po dokonaniu zamknięcia odpowiednio ułożyć i oprawić w książkę.

Warto przy sposobności wspomnieć, że zasada 3-cia w formie zbliżonej już po oficjalnym przyjęciu przez niemieckie ministerstwo skarbu w r. 1927 była przedmiotem ciekawej dyskusji na łamach fachowej prasy gospodar-

czej. Wyjątki tej dyskusji przytoczono w książce H. Melzer: „Deutscher Revisorenspiegel“ II. str. 73—105.

W praktyce stosowanej obecnie w powiatowych spółdzielniach rolniczo-handlowych zasady powyższe nie są dość ściśle przestrzegane. Niektóre spółdzielnie, nie doceniając potrzeby i ważności rejestru kont, albo go nie zaprowadziły należycie wg. wskazówek Związku, albo też nie prowadzą go bieżąco, tj. nie wpisują doń nowych kont natychmiast po ich otwarciu.

Szczególną jednak uwagę chcemy zwrócić na zagadnienie oprawienia ułożonych odpowiednio kartotek po zakończeniu roku obrachunkowego. W niektórych Spółdzielniach „załatwione“ i odłożone karty kontowe ujęto w twarde okładki otrzymane z działu wydawnictw Związku uważając to za zadośćuczynienie przepisom.

Takiego załatwienia nie można w żadnym razie przyjąć za prawidłowe. Co najważniejsze nie zabezpiecza ono przed usuwaniem kart kontowych wzgl. przed wstawianiem na ich miejsce nowych kart. Aby uczynić zadość odnośnym przepisom, przede wszystkim uchronić przedsiębiorstwo od ewentualnych nadużyć w księgowaniu należy wszystkie karty kontowe i karty dzienników podsumowane i zamknięte po porównaniu z rejestrem kont i ustaleniu, że nic nie brakuje, zeszyc i oprawić w księgę.

Takie rozwiązanie będzie miało jeszcze tę dobrą stronę, że spółdzielnie będą mogły dla uchronienia od zniszczenia kartotek bieżących posługiwać się nadal posiadanymi tekturowymi okładkami, na których brak w dziale wydawnictw Spółdzielnie uskarżają się.

Odnośnie samego prowadzenia ksiąg powołamy się jeszcze na jeden przepis kodeksu handlowego mianowicie na art. 55, § 4. Brzmi on:

„Nie wolno pozostawiać odstępów w miejscach, które powinny być wypełnione. Nie wolno treści pierwotnej wymazywać, lub w inny sposób czynić nieczytelną, poprawki winny być robione w taki sposób, aby tekst pierwotny można było odczytać“.

Nie wchodząc w szczegóły, które zresztą dla księgowości przebitkowej są te same co dla każdego innego systemu i wobec tego są znane, zatrzymamy się jednak na sposo-

Nic siłą jednego,

by też najpotężniejszą, się nie zdziała

Tylko zmnożonymi siłami

wielu wielkich rzeczy dokonać można

bie dokonywania poprawek. W jednym z podręczników księgowości przebitkowej nazwano regułą porządkową ogólnie przyjętą zasadę:

„Wszystkie wpisy i wszystkie poprawki muszą być dokonywane przez przebitkę“.

Nie wolno zatem, jak to czynią niektórzy buchalterzy dokonywać poprawek drogą przekreślenia wpisu na jednej karcie kontowej i wpisanie go bez przebitki na kartę właściwą, poprawiając równocześnie numer konta powołanego w dzienniku. Z uwagi na łatwość pomyłek należy tego sposobu poprawiania zaniechać, a posługiwać się normalnym stornowaniem przez przebitkę. Stornowanie przebitkowe ma jeszcze tę dobrą stronę, że księgi nie wykazują przekreśleń.

OGŁOSZENIA REJESTROWE I STATUTOWE

OBJASNIENIE ZNAKÓW: N-ry **BOLNE** Z PRAWY STRONY: Nr ogłoszenia w piśmie i kolejność ogłoszeń kilkakrotnie.

CENNIK OGŁOSZEŃ SPÓŁDZIELNI: Ogłoszenia rejestrowe: pierwszy wpis — zł 80.—; zmiany w rejestrze — zł 30.—; za każde ogłoszenie likwidacyjne — zł 30.—. Ogłoszenie o walnym zgromadzeniu — zł 45.—. Ogłoszenie bilansu o tabeli — zł 80.—, oddzielnie — zł 160.—.

Rejestracja nowych statutów

W Rejestrze Spółdzielni Wydziału Zamiejscowego Piotrkowskiego Sądu Okręgowego w Częstochowie wpisano przy S. 110 Spółdzielni Spożywców „Sprawialiwość” w Koniecpolu Starym z odp. udział. „Siedziba Spółdzielni — Koniecpol Stary, powiat Radomsko. Odpowiedzialność członków za zobowiązania Spółdzielni jest ograniczona do wysokości zadeklarowanych udziałów. Przedmiotem działalności spółdzielni jest kupno hurtowe, przerób oraz wyłazwanie artykułów spożycia i przedmiotów użytku domowego oraz gospodarczego i odsprzedaż tych artykułów i przedmiotów swoim członkom. Ponadto spółdzielnia będzie: a) przyjmować wkłady oszczędnościowe od swoich członków w imieniu i na rachunek Banku Spółdzielczego „Społem” w Warszawie i za zezwoleniem tegoż Banku; b) wymieniać plody rolne na artykuły spożywcze, skupować plody rolne, przerabiać i zbywać na własny i komisowy rachunek; c) prowadzić wszelkiego rodzaju działalność kulturalno-oświatową i społeczną, związaną z działalnością spółdzielni. Walne Zgromadzenie członków spółdzielni może zezwolić na działalność gospodarczą i z nieczłonkami. Udział wynosi zł. 25.—, przy czym przy zapisaniu się do spółdzielni członek winien wpłacić zł. 15.— na każdy zadeklarowany udział, pozostałość zaś powinna być wpłacona w ciągu 6 miesięcy. Zarząd stanowią: Stefan Kowalczyk, Franciszek Siedmiłal i Ignacy Widera. Czas trwania spółdzielni jest nieograniczony. Pismo przeznaczone do ogłoszeń Spółdzielni — pismo uznane za organ „Społem” Związku Spółdzielni Spożywców. Rok obrachunkowy — kalendarzowy. Liczba członków zarządu 3. Oświadczenie woli w imieniu spółdzielni składają i za spółdzielnię pod stemplem firmy podpisują łącznie dwaj członkowie zarządu. Zawierane przez zarząd w imieniu spółdzielni w sprawach kupna, zastawu lub najmu nieruchomości wymagają zatwierdzenia przez Radę Nadzorczą i dopiero przy zachowaniu tego warunku obowiązują spółdzielnię. Likwidacja spółdzielni przeprowadzona będzie w myśl przepisów ustawy o spółdzielniach. Rs. 743

W Rejestrze Spółdzielni Wydziału Zamiejscowego Piotrkowskiego Sądu Okręgowego w Częstochowie wpisano przy S. 117 Spółdzielni Spożywców „Lepsze Jutro” z odpowiedzialnością udziałami w Bąkowej Górze. Siedziba w Bąkowej Górze. Przedmiotem przedsiębiorstwa jest: Hurtowe kupno, przeróbka oraz wyłazwanie artykułów spożycia i przedmiotów użytku domowego oraz gospodarczego i odsprzedaż detaliczna swoim członkom. Przyjmowanie wkładów oszczędnościowych od członków, wymiana plodów rolnych na artykuły spożycia, przeróbka wszelkiego rodzaju, działalność kulturalno-oświatowa. Walne Zgromadzenie może zezwolić na działalność gospodarczą i z nieczłonkami. Udział wynosi 25 zł., z których 15 zł. płatnych gotówką przy zapisaniu się do spółdzielni, pozostałość 10 zł. płatnych w ciągu dalszych pięciu miesięcy. Zarząd stanowią: Mroziński Adam, Szymanek Andrzej, Słanckak Władysław. Czas trwania spółdzielni jest nieograniczony. Wszelkie ogłoszenia umieszczane będą w piśmie uznanym za organ „Społem” Związku Spółdzielni Spożywców. Rok obrachunkowy pokrywa się z rokiem kalendarzowym. Zarząd składa się z 3 osób powołanych na czas nieograniczony przez Radę Nadzorczą z pośród członków spółdzielni. Oświadczenie woli w imieniu spółdzielni składają i podpisują pod stemplem firmy łącznie dwaj członkowie zarządu. Kontrakty kupna, zastawu lub najmu nieruchomości wymagają zatwierdzenia Rady Nadzorczej. Rozwiązanie oraz likwidacja spółdzielni następuje według przepisów ustawy o spółdzielniach. Rs. 743a

W Rejestrze Spółdzielni Wydziału Zamiejscowego Piotrkowskiego Sądu Okręgowego w Częstochowie wpisano S. 118 Spółdzielni Spożywców „Zgoda” z odpowiedzialnością udziałami w Koninie. Przedmiotem przedsiębiorstwa jest hurtowe kupno, przeróbka i wyłazwanie artykułów spożycia i przedmiotów użytku domowego i gospodarczego i odsprzedaż detaliczna członkom, przyjmowanie wkładów oszczędnościowych od członków wymiana plodów rolnych, działalność kulturalno-oświatowa. Wysokość jednego udziału wynosi zł. 25, z których przy zapisaniu się do spółdzielni płatnych jest 15 zł. reszta płatna jest w ciągu dalszych dwóch tygodni. Zarząd stanowią: Słomka Aleksander, Derda Walenty, Kiszeliński Zygmunt. Zastępca: Sleniec Walenty, Derda Michał. Czas trwania spółdzielni jest nieograniczony. Pismem przeznaczonym do ogłoszeń spółdzielni jest każdorazowy organ „Społem” Związku Spółdzielni Spożywców. Rok kalendarzowy jest rokiem obrachunkowym. Zarząd składa się z trzech członków, wybranych przez Radę Nadzorczą z pośród członków spółdzielni na czas nieograniczony. Oświadczenie woli w imieniu Spółdzielni składają i podpisują pod stemplem firmy łącznie dwaj członkowie zarządu. Kontrakty kupna, zastawu lub najmu nieruchomości wymagają zatwierdzenia przez Radę Nadzorczą. Rozwiązanie spółdzielni i jej likwidacja następuje zgodnie z przepisami ustawy o spółdzielniach. Rs. 743b

W Rejestrze Spółdzielni Wydziału Zamiejscowego Piotrkowskiego Sądu Okręgowego w Częstochowie wpisano S. 119 Spółdzielni Spożywców „Nadzieja” w Radoszkowie z odpowiedzialnością udziałami. Przedmiotem przedsiębiorstwa jest: Hurtowe kupno, przeróbka i wyłazwanie artykułów spożycia i przedmiotów użytku domowego oraz gospodarczego i odsprzedaż detaliczna członkom, przyjmowanie wkładów oszczędnościowych od członków, wymiana plodów rolnych na artykuły spożywcze i prowadzenie działalności kulturalnej. Tylko. Walne Zgromadzenie może zezwolić na działalność i z nieczłonkami. Wysokość jednego udziału wynosi 25 zł. płatnych przy zapisaniu się do spółdzielni. Zarząd stanowią Kowalik Władysław, Szymczak Józef, Flis Kazimierz jako członkowie zarządu i Bartelak Bronisław jako zastępca. Czas trwania spółdzielni jest nieograniczony. Wszelkie ogłoszenia będą umieszczane w piśmie uznanym za organ „Społem” Związku Spółdzielni Spożywców. Rok kalendarzowy jest rokiem obrachunkowym. Liczba członków zarządu składa się z trzech osób, wybieranych przez Radę Nadzorczą na czas nieograniczony z pośród członków spółdzielni. Oświadczenie woli w imieniu spółdzielni składają i podpisują pod stemplem firmy łącznie dwaj członkowie zarządu. Umowy kupna, sprzedaży, zastawu lub

najmu nieruchomości wymagają zatwierdzenia Rady Nadzorczej. Rozwiązanie i likwidacja spółdzielni następuje wedle przepisów ustawy o spółdzielniach. Rs. 743c

W Rejestrze Spółdzielni Wydziału Zamiejscowego Piotrkowskiego Sądu Okręgowego w Częstochowie wpisano S. 120 Spółdzielni Spożywców „Wspólne Dobro” w Woli Mokrzeckiej z odpow. udział. Przedmiotem przedsiębiorstwa jest organizowanie i prowadzenie zakładów gospodarczych, hurtowe kupno, przeróbka, wyłazwanie artykułów spożycia i przedmiotów użytku domowego oraz detaliczna odsprzedaż swym członkom, wymiana plodów rolnych na artykuły spożywcze, działalność gospodarczą i z nieczłonkami. Wysokość jednego udziału wynosi 50 zł. płatnych gotówką przy zapisaniu się do spółdzielni. Zarząd stanowią: Kluczyn Stanisław, Szczepański Waclaw, Małolepszy Józef syn Mał., Szczepańska Maria. Czas trwania spółdzielni jest nieograniczony. Ogłoszenia umieszczane będą w czasopiśmie „Społem” organie Społem. Rok kalendarzowy jest rokiem obrachunkowym. Zarząd składa się z trzech członków powołanych na czas nieograniczony przez Radę Nadzorczą z pośród członków spółdzielni. Oświadczenie woli w imieniu spółdzielni i za spółdzielnię podpisują pod stemplem firmy łącznie dwaj członkowie zarządu. Kontrakty kupna, zastawu lub najmu nieruchomości zawierane przez zarząd w imieniu spółdzielni wymagają zatwierdzenia przez Radę Nadzorczą. Rs. 743d

Sąd Okręgowy w Rzeszowie postanawia: wpisać do rejestru spółdzielni numer rejestru V. 97. Firma: Spółdzielnia Spożywców „Wspólnota” w Czudcu z odpowiedzialnością udziałami. Siedziba: Czudce. Odpowiedzialność członków zadeklarowanymi udziałami. Przedmiot przedsiębiorstwa: Spółdzielnia będzie organizować i prowadzić wszelkiego rodzaju zakłady gospodarcze oraz podejmować działalność społeczno-kulturalną — w szczególności zaś będzie kupować hurtowo przerabiać oraz wyłazwać artykuły spożycia i przedmioty użytku domowego oraz gospodarczego i odsprzedaż je detalicznie swoim członkom. Ponadto spółdzielnia będzie: a) przyjmować wkłady oszczędnościowe od członków w imieniu i na rachunek Banku Spółdzielczego „Społem” w Warszawie i za zezwoleniem tegoż Banku; b) wymieniać plody rolne na artykuły spożywcze, skupować plody rolne, przerabiać i zbywać na własny i komisowy rachunek; c) prowadzić wszelkiego rodzaju działalność kulturalno-oświatową i społeczną, związaną z działalnością spółdzielni. Uwaga do § 3 ustępu 1: walne zgromadzenie może zezwolić na działalność gospodarczą i z nieczłonkami. Udział wynosi 25 zł., płatny zaraz 10 zł., reszta do 1 miesiąca. Członkowie zarządu: Piotr Moskwa, Kazimierz Balchan, Józef Czyżykowski, a) czas trwania spółdzielni nieograniczony, b) pismo do ogłoszeń Dziennik Urzędowy, c) rok obrachunkowy: kalendarzowy, d) zarząd składa się z 3 osób powołanych przez Radę nadzorczą. Firmę podpisuje dwóch członków zarządu łącznie, e) ograniczenia praw zarządu zawiera Art. 29 statutu, f) przepisy o likwidacji ustawowe. Data wpisu 24 listopada 1942 r. Rs. 777.

Sąd Okręgowy w Rzeszowie postanawia: wpisać do rejestru spółdzielni numer rejestru V. 93. 1. Nr. kolejny wpisu: 1. firma: „Włościanin” Spółdzielnia Rolniczo-Handlowa w Zalesiu z odpowiedzialnością udziałami. — Siedziba: Zalesie. Odpowiedzialność członków zadeklarowanymi udziałami. Przedmiot przedsiębiorstwa określony jest w art. 4 statutu, a mianowicie Art. 4. Przedmiotem przedsiębiorstwa Spółdzielni jest zakup, przeróbka i zbył plodów rolnych na własny i komisowy rachunek oraz kupno i sprzedaż przedmiotów i towarów, polrzednych w gospodarstwach rolnych i domowych. Udział wynosi 25 zł. Członkowie zarządu: Tomasz Palczyński, Michał Gawel, Teodozy Michatek, a) czas trwania spółdzielni nieograniczony, b) pismo do ogłoszeń Dziennik Urzędowy, c) rok obrachunkowy kalendarzowy, d) zarząd składa się z 3 osób powołanych przez radę nadzorczą. Firmę podpisuje dwóch członków zarządu łącznie, e) ograniczenia praw zarządu zawiera art. 21 statutu, g) przepisy o likwidacji ustawowe. — Data wpisu 28 października 1942 r. Rs. 777a.

II. RS. III. 403. Sąd Okręgowy w Tarnowie. Dnia 25 lipca 1942 r. wpisano do rejestru Spółdzielni firmę Spółdzielnia Spożywców „Miechowianka” w Miechowie Wielkich z odpowiedzialnością udziałami. Siedzibą Spółdzielni są Miechowie Wielkie. Członkowie odpowiadają za zobowiązania Spółdzielni zadeklarowanymi udziałami. — Przedmiotem przedsiębiorstwa Spółdzielni jest organizowanie i prowadzenie wszelkiego rodzaju zakładów gospodarczych oraz podejmowanie działalności społeczno-kulturalnej w szczególności zaś kupowanie hurtowe, przerabianie oraz wyłazwanie artykułów spożycia i przedmiotów użytku domowego oraz gospodarczego i odsprzedaż ich detalicznie swoim członkom. Ponadto Spółdzielnia będzie: a) przyjmować wkłady oszczędnościowe od członków w imieniu i na rachunek Banku Spółdzielczego „Społem” w Warszawie i za zezwoleniem tegoż Banku; b) wymieniać plody rolne na artykuły spożywcze, skupować plody rolne, przerabiać i zbywać na własny i komisowy rachunek; c) prowadzić wszelkiego rodzaju działalność kulturalno-oświatową i społeczną związaną z działalnością Spółdzielni. Walne Zgromadzenie może zezwolić na działalność gospodarczą i z nieczłonkami. Udział wynosi 25 złotych. Obowiązkowy wniosek płatny gotówką przy zapisaniu się do Spółdzielni stanowi 5 złotych, reszta ma być płatna w ciągu czterech miesięcy po zapisaniu się na członka po 5 zł. Członkami Zarządu są: Mieczysław Czech, inż. Władysław Syguliński, Franciszek Kuzak. Czas trwania Spółdzielni jest nieograniczony. Ogłoszenia Spółdzielni będą umieszczane w piśmie uznanym za organ „Społem” Związku Spółdzielni Spożywców. Zarząd składa się z trzech osób. Oświadczenie woli w imieniu Spółdzielni składają i za Spółdzielnię pod stemplem firmy podpisują łącznie dwaj członkowie Zarządu. Zawierane przez Zarząd w imieniu Spółdzielni kontrakty w sprawach kupna, zastawu lub najmu nieruchomości wymagają zatwierdzenia przez Radę Nadzorczą i dopiero przy zachowaniu tego warunku obowiązują Spółdzielnię. RS. 786.

II. RS. III. 375. Sąd Okręgowy w Tarnowie. Dnia 25 maja 1942 r. wpisano do rejestru Spółdzielni firmę „Rolnik”. Gminna Spółdzielnia Rolniczo-Handlowa z odpowiedzialnością udziałami w Sielcu. Siedzibą Spółdzielni jest Szałec po-

wiał Dębica. Członkowie odpowiadają za zobowiązania Spółdzielni zadeklarowanymi udziałami. Przedmiotem przedsiębiorstwa Spółdzielni jest zakup, przeróbka i zbył produktów rolnych na własny i komisowy rachunek, oraz kupno i sprzedaż przedmiotów i towarów potrzebnych w gospodarstwach rolnych i domowych. Udział wynosi 25 złotych. Członkami Zarządu są Emil Trojnecki, Jakub Bocheński i Andrzej Dobrzenski. Czas trwania Spółdzielni jest nieograniczony. Ogłoszenia Spółdzielni będą umieszczane w organie prasowym Związku Rewizyjnego, którego Spółdzielnia jest członkiem. Rok obrachunkowy trwa od dnia 1 stycznia do dnia 31 grudnia. Zarząd składa się z 3 osób. Zarząd podpisuje za Spółdzielnię w ten sposób, że pod firmą Spółdzielni podpisują łącznie co najmniej dwaj członkowie Zarządu. Zarządowi nie wolno: 1) przyjmować wkładów oszczędnościowych, 2) sprzedawać towarów na kredyt, 3) udzielać komukolwiek gwarancji i zyr grzesnościowych, 4) brać od kogokolwiek grzesnościowych weksli, zyr lub innych gwarancji, 5) nabywać, obciążać i zbywać nieruchomości bez zezwolenia Rady Nadzorczej, 6) zaciągać zobowiązań bez zezwolenia Rady Nadzorczej. Rs. 794

II. RS. III. 406. Sąd Okręgowy w Tarnowie. Dnia 4 listopada 1942 r. wpisano do rejestru Spółdzielni firmę Spółdzielnia Rolniczo-Handlowa z odpowiedzialnością udziałami w Zabnie. Siedzibą Spółdzielni jest Zabno. Członkowie odpowiadają za zobowiązania Spółdzielni zadeklarowanymi udziałami. Przedmiotem przedsiębiorstwa Spółdzielni jest zakup, przeróbka i zbył produktów rolnych na własny i komisowy rachunek oraz kupno i sprzedaż przedmiotów i towarów, potrzebnych w gospodarstwach rolnych i domowych. Udział wynosi 25 złotych. Zadeklarowane udziały wpłaca się w całości przy zadeklarowaniu, a dalsze udziały w 2 równych ratach kwartalnych, które Zarząd może potrącić przy wypłatach za dostarczone produkty. Członkami Zarządu są: Jan Orłowski, Aniela Filipowicz, Bartłomiej Wawrzyński. Czas trwania Spółdzielni jest nieograniczony. Ogłoszenia Spółdzielni będą umieszczane w organie prasowym Związku Rewizyjnego, którego Spółdzielnia jest członkiem. Rok obrachunkowy trwa od 1 lipca do 30 czerwca. Zarząd składa się z trzech osób. Zarząd podpisuje za Spółdzielnię w ten sposób, że pod firmą Spółdzielni podpisują łącznie co najmniej dwaj członkowie Zarządu. Zarządowi nie wolno: 1) przyjmować wkładów oszczędnościowych, 2) sprzedawać towarów na kredyt, 3) udzielać komukolwiek gwarancji i zyr grzesnościowych, 4) brać od kogokolwiek grzesnościowych weksli, zyr lub innych gwarancji, 5) nabywać, obciążać i zbywać nieruchomości bez zezwolenia Rady Nadzorczej, 6) zaciągać zobowiązań bez zezwolenia Rady Nadzorczej. Rs. 794a

Zmiany statutów

Spółdzielnia Mleczarska z odpowiedzialnością udziałami w Dąbrowie Tarnowskiej powiadamia, że na mocy uchwały Walnego Zgromadzenia członków odbytego w dniu 19 lipca 1942 r., postanowiono: 1. Zmienić dotychczasowy statut i w jego miejsce przyjąć nowy wzoru Związku Rewizyjnego Spółdzielni w Generalnym Gubernatorstwie — Okręgowego Związku w Krakowie; 2. Zmienić dotychczasowe brzmienie firmy: Spółdzielnia Mleczarska z odpow. udz. w Dąbrowie Tarn. na nowe brzmienie: „Okręgową Mleczarnia Spółdzielcza w Dąbrowie Tarnowskiej z odpow. udziałami”. Powyższe podajemy do wiadomości zaodnie z art. 73 ustawy o spółdzielniach, przy czym oświadczamy, że Spółdzielnia gotowa jest na żądanie zaspokoić wszystkich wierzycieli, których wierzycielności istnieć będą w dniu ostatniego tj. trzeciego ogłoszenia, względnie złożyć do depozytu sądowego kwoty potrzebne na zaspokojenie wierzycieli niepłatnych jeszcze lub spornych, wierzycieli zaś, którzy nie zgłoszą się do Spółdzielni w ciągu trzech miesięcy od tego dnia, uważać będziemy, za zgadzających się na powyższe zamierzone zmiany. Sp. 759/Ogl. III.

Walne Zgromadzenie Spółdzielni Mleczarskiej w Wesolej koło Dynowa w związku z przyjęciem nowego statutu uchwalilo w dniu 9/VIII 1942 roku jednogłośnie znieść dotychczas obowiązującą odpowiedzialność dodatkową członków, a w to miejsce wprowadzić odpowiedzialność tylko zadeklarowanymi udziałami. Spółdzielnia jest gotowa na żądanie zaspokoić wszystkich wierzycieli nie zgadzających się z powyższą zmianą, których wierzycielności istnieć będą w dniu ostatniego ogłoszenia, względnie złożyć do depozytu sądowego kwoty potrzebne na zabezpieczenie wierzycielności niepłatnych lub spornych. Wierzyciele, którzy nie zgłoszą się w ciągu 3 miesięcy od dnia trzeciego ogłoszenia celem spłacenia ich należności, będą uważani za zgadzających się na powyższe zmiany. Sp. 781/Ogl. II

Na Walnych Zebrańach: Spółdzielni Mleczarskiej z odp. udz. w Domaradzu, odbytych w dniu 1 grudnia 1940 i Spółdzielni Mleczarskiej z oar. odp. w Gólcowej, odbytych w dniu 16 lutego 1941 r. uchwalono połączenie się obydwóch Spółdzielni z tym, że Spółdzielnia przeimująca będzie Spółdzielnia Mleczarska w Domaradzu. Podstawą prawną połączenia jest statut Spółdzielni Mleczarskiej w Domaradzu, podług rachunkową, bilans obydwóch Spółdzielni sporządzone na 31 grudnia 1939 sprawdzone przez rewizję. W związku z przyjęciem statutu Spółdzielni w Domaradzu, Spółdzielnia Mleczarska w Gólcowej zniósła odpowiedzialność dodatkową, pozostawiając odpowiedzialność tylko zadeklarowanymi udziałami. Wzywa się wierzycieli niezgadzających się na tę zmianę do zgłaszania się w terminie ustawowym, pod adresem Spółdzielni przejmującej, celem ich zaspokojenia. Sp. 793/Ogl. I

II. RS. I. 39.

Sąd Okręgowy w Tarnowie. Dnia 12 listopada 1942 r. wpisano do rejestru Spółdzielni przy firmie Stowarzyszenie Oszczędności i pożyczek Spółdzielni z nieograniczoną odpowiedzialnością w Pilźnie, że firma Spółdzielni obecnie brzmie: Bank Spółdzielczy im. Dra Słeczka z odpowiedzialnością nieograniczoną w Pilźnie. Członkowie odpowiadają za zobowiązania Spółdzielni zadeklarowanymi udziałami. Oprócz tego ponoszą za zobowiązania Spółdzielni odpowiedzialność dodatkową nieograniczoną. Przedmiotem Spółdzielni jest: 1. Udzielanie kredytów we formie dyskonta weksli, pochodzących z obrotów handlowych, pożyczek wekslowych lub skryptowych oraz w rachunku bieżącym, zabezpieczonych bądź hipotecznie bądź przez poręczenie co najmniej dwóch majątkowo odpowiedzialnych osób, bądź zastawem papierów wartościowych, wymienionych w punkcie 5. 2. Redyskont weksli. 3. Przyjmowanie wkładów pieniężnych z prawem wydawania dowodów wkładowych imiennych, jednak bez prawa wydawania takich dowodów płatnych okazielowi. 4. Wydawanie przekazów, czeków i akredytyw, oraz dokonywanie wypłat i wpłat w granicach Państwa z tym, że wykonywanie tych czynności dla nieczłonków uzależnione jest od przynależności do Związku Rewizyjnego. 5. Kupno i sprzedaż na rachunek własny, oraz na rachunek osób trzecich papierów procentowych, państwowych, listów zastawnych, akcji central gospodarczych i przedsiębiorstw organizowanych przez Spółdzielnię i związki lub centrale gospodarcze oraz akcji Banku Polskiego. 6. Odbiór wpłat na rachunek osób trzecich, inkaso weksli i dokumentów z tym, że wykonywanie tych czynności dla nieczłonków uzależnione jest od przynależności do Związku Rewizyjnego. 7. Przyjmowanie subskrypcji na pożyczki Państwowe i komunalne, oraz na akcje przedsiębiorstw, o których mowa w punkcie 5. 8. Zastępstwo czynności na rzecz Banku Polskiego i banków pań-

stwowych. 9. Przyjmowanie do depozytu papierów wartościowych i innych walorów, oraz wynajmowanie kasetek zabezpieczonych. Czynności wymagających koncesji Ministra Skarbu, Spółdzielnia przed uzyskaniem koncesji podejmować nie może. Udział wynosi 10 złotych i jest platny na raz w gotówce. Ustąpił członkowie Zarządu Władysław Król, Marceł Dropiński, Józef Matyewicz, Józef Porządek i Antoni Węgrzyn, a w miejsce ich wybrani zostali Ks. Piotr Warecki i Franciszek Świerczek. Ogłoszenia Spółdzielni będą umieszczane w prasowym organie Związku Rewizyjnego, do którego Spółdzielnia należy. Dyrekcja składa się z trzech członków. Do oświadczenia woli w imieniu Spółdzielni konieczne jest współdziałanie co najmniej dwóch członków Dyrekcji. Za Spółdzielnię podpisuje Dyrekcja w ten sposób, że do firmy dołączają podpisujący swe podpisy. Dyrekcji nie wolno bez zezwolenia Rady Nadzorczej: 1) nabywać, zbywać i obciążać nieruchomości, jak również zawierać umów łączących się z budową nieruchomości, 2) udzielać, mimo posiadania koncesji, gwarancji, w jakiegokolwiek bądź formie zyrna na wekslach redyskontowanych w innych instytucjach finansowych, szczególnie w centralach finansowych i w bankach państwowych nie podlegających temu ograniczeniu, 3) wysławać weksli własnych Spółdzielni (sola) i akceptować weksli trawonanych, 4) nabywać udziałów w innych przedsiębiorstwach i przysłać do innych Spółdzielni. Ze Spółdzielnią tą jako przejmującą łączyła się Kasa Słeczka Spółdzielnia z nieograniczoną odpowiedzialnością w Pilźnie. Rs. 788.

II. RS. I. 18. Sąd Okręgowy w Tarnowie. Dnia 14 listopada 1942 r. wpisano do rejestru Spółdzielni przy firmie Składnica Kółek Rolniczych Stowarzyszenie Spółdzielcze z ograniczoną odpowiedzialnością w Radgoszczy, że firma Spółdzielni otrzymuje brzmienie: Spółdzielnia Rolniczo-Handlowa z odpowiedzialnością udziałami w Radgoszczy. Członkowie odpowiadają za zobowiązania Spółdzielni zadeklarowanymi udziałami. Przedmiotem przedsiębiorstwa Spółdzielni jest zakup, przeróbka i zbył produktów rolnych na własny i komisowy rachunek oraz kupno i sprzedaż przedmiotów i towarów, potrzebnych w gospodarstwach rolnych i domowych. Spółdzielnia może prowadzić wymienione operacje również z nieczłonkami. Udział wynosi 25 złotych. Zadeklarowane udziały wpłaca się w całości przy zadeklarowaniu. Ogłoszenia Spółdzielni będą umieszczane w organie prasowym Związku Rewizyjnego, którego Spółdzielnia jest członkiem. Rok obrachunkowy trwa od 1 stycznia do 31 grudnia. Zarząd składa się z trzech osób. Zarząd podpisuje za Spółdzielnię w ten sposób, że pod firmą Spółdzielni podpisują łącznie co najmniej dwaj członkowie Zarządu. Zarządowi nie wolno: 1) przyjmować wkładów oszczędnościowych, 2) sprzedawać towarów na kredyt, 3) udzielać komukolwiek gwarancji i zyr grzesnościowych, 4) brać od kogokolwiek grzesnościowych weksli, zyr lub innych gwarancji, 5) nabywać, obciążać i zbywać nieruchomości bez zezwolenia Rady Nadzorczej, 6) zaciągać zobowiązań bez zezwolenia Rady Nadzorczej. Rs. 788a

II. RS. II. 232. Sąd Okręgowy w Tarnowie. Dnia 12 listopada 1942 r. wpisano do rejestru Spółdzielni przy firmie Spółdzielnia Mleczarska z ograniczoną odpowiedzialnością w Szczerzowej, że firma Spółdzielni obecnie brzmie Okręgową Mleczarnia Spółdzielcza w Szczerzowej z odpowiedzialnością udziałami. Członkowie odpowiadają za zobowiązania Spółdzielni zadeklarowanymi udziałami. Przedmiotem przedsiębiorstwa Spółdzielni jest prowadzenie wspólnego prze-robu i zbytu nabełtu i iai, dostarczanych przez członków oraz wspólne nabywanie i dostarczanie członkom artykułów, potrzebnych w gospodarstwach rolnych i nabełtowym. Spółdzielnia może ponadto rozszerzyć swa działalność na producentów mleka i iai z larenu swego działania, nie będących jej członkami. Udział wynosi 5 złotych. Przy przystąpieniu do Spółdzielni członek wpłaca 5 złotych. Czas trwania Spółdzielni jest nieograniczony. Ogłoszenia Spółdzielni będą umieszczane w organie Związku Rewizyjnego, którego Spółdzielnia jest członkiem. Zarząd składa się z 3 osób. Zarząd podpisuje za Spółdzielnię w ten sposób, że pod firmą Spółdzielni podpisują łącznie co najmniej dwaj członkowie Zarządu. Kupno, budowa i sprzedaż nieruchomości, kupno urządzeń mechanicznych oraz otwieranie i zamykanie filii, sklepów i innych zakładów może nastąpić jedynie na podstawie uchwały Rady Nadzorczej po uprzednim zaopiniowaniu opinii Związku Rewizyjnego. Rs. 788b

II. RS. II. 198. Sąd Okręgowy w Tarnowie. Dnia 12 listopada 1942 r. wpisano do rejestru Spółdzielni przy firmie Składnica Kółek Rolniczych Stowarzyszenie Spółdzielcze z ograniczoną odpowiedzialnością w Radłowie, że firma Spółdzielni obecnie brzmie Spółdzielnia Rolniczo-Handlowa z odpowiedzialnością udziałami w Radłowie. Członkowie odpowiadają za zobowiązania Spółdzielni zadeklarowanymi udziałami. Przedmiotem przedsiębiorstwa Spółdzielni jest zakup, przeróbka i zbył produktów rolnych na własny i komisowy rachunek oraz kupno i sprzedaż przedmiotów i towarów, potrzebnych w gospodarstwach rolnych i domowych. Udział wynosi 25 złotych. Zadeklarowane udziały wpłaca się w całości przy zadeklarowaniu. Ustanili członkowie Zarządu Jan Szemat syn Józefa, Jan Fibuch, Jan Kuklarczyk i Jan Szemat syn Andrzeja, a w miejsce ich wybrani zostali Władysław Kubiński i Józef Mika. Czas trwania Spółdzielni jest nieograniczony. Ogłoszenia Spółdzielni będą umieszczane w organie prasowym Związku Rewizyjnego, którego Spółdzielnia jest członkiem. Zarząd składa się z 3 osób. Zarząd podpisuje za Spółdzielnię w ten sposób, że pod firmą Spółdzielni podpisują łącznie co najmniej dwaj członkowie Zarządu. Zarządowi nie wolno: 1) przyjmować wkładów oszczędnościowych, 2) sprzedawać towarów na kredyt, 3) udzielać komukolwiek gwarancji i zyr grzesnościowych, 4) brać od kogokolwiek grzesnościowych weksli, zyr lub innych gwarancji, 5) nabywać, obciążać i zbywać nieruchomości bez zezwolenia Rady Nadzorczej, 6) zaciągać zobowiązań bez zezwolenia Rady Nadzorczej. Rs. 788c

II. RS. I. 24. Sąd Okręgowy w Tarnowie. Dnia 14 listopada 1942 r. wpisano do rejestru Spółdzielni przy firmie Bank Spółdzielczy w Mielcu z nieograniczoną odpowiedzialnością, że członkowie odpowiadają za zobowiązania Spółdzielni zadeklarowanymi udziałami. Oprócz tego ponoszą za zobowiązania Spółdzielni odpowiedzialność dodatkową nieograniczoną. Przedmiotem Spółdzielni jest: 1) Udzielanie kredytów we formie dyskonta weksli, pochodzących z obrotów handlowych, pożyczek wekslowych lub skryptowych oraz w rachunku bieżącym, zabezpieczonych bądź hipotecznie, bądź przez doręczenie co najmniej dwóch majątkowo odpowiedzialnych osób, bądź zastawem papierów wartościowych, wymienionych w punkcie 5. 2) Redyskont weksli, 3) Przyjmowanie wkładów pieniężnych z prawem wydawania dowodów wkładowych imiennych, jednak bez prawa wydawania takich dowodów płatnych okazielowi, 4) Wydawanie przekazów, czeków i akredytyw oraz dokonywanie wypłat i wpłat w granicach Państwa z tym, że wykonywanie tych czynności dla nieczłonków uzależnione jest od przynależności do Związku Rewizyjnego, 5) Kupno i sprzedaż na rachunek własny, oraz na rachunek osób trzecich papierów procentowych, państwowych i samorządowych, listów zastawnych, akcji central gospodarczych i przedsiębiorstw organizowanych przez Spółdzielnię i związki lub centrale gospodarcze oraz akcji Banku Polskiego, 6) Odbiór wpłat na rachunek osób trzecich, inkaso weksli i dokumentów, z tym, że wykonywanie tych czynności dla nieczłonków uzależnione jest od przynależności do Związku Rewizyjnego, 7) Przyjmowanie subskrypcji na pożyczki państwowe i komunalne, oraz na akcje przedsiębiorstw, o których mowa w punkcie 5, 8) Zastępstwo czynności na rzecz Banku Polskiego i banków państwowych, 9) Przyjmowanie do depozytu papierów wartościowych

i innych walorów, oraz wynajmowanie kasetek zabezpieczonych. Czynnici wymagających koncesji Ministra Skarbu, Spółdzielnia przed uzyskaniem koncesji podejmować nie może. Udział wynosi 50 złotych jest płatny na raz w gotówce. Zmarł członek Zarządu Andrzej Leyko, a w miejsce jego wybrany został Józef Kolański. Ogłoszenia Spółdzielni będą umieszczane w organie prasowym Związku Rewizyjnego, do którego Spółdzielnia należy. Dyrekcja składa się z trzech członków. Do oświadczenia woli w imieniu Spółdzielni konieczne jest współdziałanie co najmniej dwóch członków Dyrekcji. Za Spółdzielnię podpisuje Dyrekcja w ten sposób, że do firmy dołączają podpisujący swe podpisy. Dyrekcji nie wolno bez zezwolenia Rady Nadzorczej: 1) nabywać, zbywać i obciążać nieruchomości, jak również zawierając umów łączących się przebudową nieruchomości, 2) udzielać, mimo posiadania koncesji, gwarancji w jakiegokolwiek bądź formie: żyra na wekslach redyskontowanych w innych instytucjach finansowych, szczególnie w centralach finansowych i w bankach państwowych nie podlegających temu ograniczeniu, 3) wystawiać weksli własnych Spółdzielni (sola) i akceptować weksli trasowanych, 4) nabywać udziałów w innych przedsiębiorstwach i przysiępować do innych Spółdzielni. Ze Spółdzielnią łąką jako przejmującą połączyły się Kasa Stelczyka Spółdzielnia z nieograniczoną odpowiedzialnością w Mielcu i Rolnicza Kasa Zaliczkowa Spółdzielnia z nieograniczoną odpowiedzialnością w Mielcu. Rs. 788d

II. RS. I. 83. Sąd Okręgowy w Tarnowie. Dnia 4 listopada 1942 r. wpisano do rejestru Spółdzielni przy firmie Okręgowa Mleczarnia Spółdzielni „Wola Rzędzińska” w Tarnowie z odpowiedzialnością udziałami, że firma Spółdzielni obecnie brzmi: Okręgowa Mleczarnia Spółdzielnia w Tarnowie z odpowiedzialnością udziałami, że Spółdzielnia może nadto rozszerzyć swą działalność na producentów mleka i jaj z terenu swego działania nie będących jej członkami, że ustąpili członkowie Zarządu Stanisław Zmuda, Paweł Mróz i Jan Kowalski, a w miejsce ich wybrani zostali Stanisław Chwiślik, Antoni Sulkowski i inż. Franciszek Olma i że ogłoszenia Spółdzielni będą umieszczane w organie Związku Rewizyjnego, którego Spółdzielnia jest członkiem. Rs. 788e

Rejestracja członków zarządu

I. RS. IV. 110. Postanowienie. Dnia 28 listopada 1942 r. Sąd Okręgowy w Rzeszowie po rozpoznaniu w dniu 28 listopada 1942 r. sprawy Spółdzielni Jedność w Pantalowicach o wpisaniu do rejestru spółdzielni zmian — postanawia: wpisać do rejestru spółdzielni numer rejestru IV. 110. — 1. Nr. kolejny wpisu: 3. 5. I. członek zarządu Władysław Smęgala, II. wykreślono Leona Kubickiego. Data wpisu 1 grudnia 1942 r. Rs. 784.

I. RS. II. 71. Sąd Okręgowy w Rzeszowie po rozpoznaniu w dniu 28 listopada 1942 r. sprawy Kasy Stelczyka w Woli Rafałowskiej o wpisaniu do rejestru spółdzielni zmian postanawia: wpisać do rejestru spółdzielni numer rejestru II. 71. 1. Nr. kolejny wpisu 5. 5. I. Członkowie zarządu Bronisław Madera, Roman Piałeł, II. wykreślono Włodzimierza Szydłkę, Włodzimierza Magryśia. Data wpisu 1 grudnia 1942 r. Rs. 784a.

I. RS. IV. 25. Sąd Okręgowy w Rzeszowie w sprawie Spółdzielni Spożywców „Zjednoczenie” w Soninie o wpisaniu do rejestru spółdzielni zmian — postanawia: wpisać do rejestru spółdzielni numer rejestru IV. 25. 1. Nr. kolejny wpisu: 5. 5. wybrany członkiem zarządu: Aleksander Kuźniar. Wykreślono Jana Szałę. Data wpisu: 1 grudnia 1942 r. Rs. 784b.

I. RS. IV. 43. Sąd Okręgowy w Rzeszowie Wydział I cywilny w osobie Sędziego Dra Garnowskiego w obecności Protokółanta st. rej. Kruczka po rozpoznaniu w dniu 28 listopada 1942 r. sprawy Okręgowej Spółdzielni Mleczarskiej w Nisku o wpisaniu do rejestru spółdzielni zmian — postanawia: wpisać do rejestru spółdzielni IV. 43. — 1. Nr. kolejny wpisu: 3. 5. I. Członkowie zarządu: Mieczysław Waldeck, Wojciech Mierzwa, Stanisław Piechowicz. II. wykreślono: Gerharda Franckiego, Bohdana Jarockiego, Jana Reinbergera. Data wpisu 1 grudnia 1942 r. Rs. 784c.

II. RS. II. 199. Sąd Okręgowy w Tarnowie. Dnia 21 listopada 1942 r. wpisano do rejestru Spółdzielni przy firmie Spółdzielnia Rolniczo-Handlowa „Miarka” w Brzesku z odpowiedzialnością udziałami, że ustąpili członkowie Zarządu Józef Słos, Wacynyły Zydroń i Jan Maniecki, a w miejsce ich wybrani zostali Tadeusz Lenda, Dr. Kazimierz Słec i Tadeusz Gulowski. Rs. 787.

II. RS. III. 297. Sąd Okręgowy w Tarnowie. Dnia 4 listopada 1942 r. wpisano do rejestru Spółdzielni przy firmie Spółdzielnia Spożywców „Robolnik” w Debicy z odpowiedzialnością udziałami, że ustąpili członkowie Zarządu Jan Szumowicz i Teofil Sobociński, a w miejsce ich wybrani zostali Władysław Klimaszewski i Jan Szymczykiewicz. Rs. 787a.

II. RS. III. 335. Sąd Okręgowy w Tarnowie. Dnia 17 września 1942 r. wpisano do rejestru Spółdzielni przy firmie Spółdzielnia Spożywców „Zjednoczenie” w Miesznie Szałackiej z odpowiedzialnością udziałami, że ustąpił członek Zarządu Władysław Łopata, a w miejsce jego wybrany został Michał Okaz. Rs. 787b.

II. RS. III. 321. Sąd Okręgowy w Tarnowie. Dnia 30 czerwca 1942 r. wpisano do rejestru Spółdzielni przy firmie Spółdzielnia Spożywców „Jedność” w Pawówce z odpowiedzialnością udziałami, że ustąpili członkowie Zarządu Jan Juza, Józef Kornaus i Stanisław Malecki, a w miejsce ich wybrani zostali Tadeusz Kocol, Augustyn Sielicki i Ignacy Ostrega. Rs. 787c.

II. RS. III. 305. Sąd Okręgowy w Tarnowie. Dnia 15 października 1942 r. wpisano do rejestru Spółdzielni przy firmie Hurlownia Kupców Polskich Spółdzielnia z odpowiedzialnością udziałami w Brzesku, że ustąpił członek Zarządu Ignacy Matulski, a w miejsce jego wybrany został Walenty Białek. Rs. 787d.

II. RS. IV. 125. Sąd Okręgowy w Rzeszowie po rozpoznaniu w dniu 24 września 1942 r. sprawy Spółdzielni Spożywców „Jedność” w Brzozie Królewskiej o wpisaniu do rejestru spółdzielni zmian — postanawia: wpisać do rejestru spółdzielni numer rejestru IV. 125. 1. Nr. kolejny wpisu: 4. 5. członkowie zarządu Wojciech Grabarz, Józef Łękowski, wykreślono Franciszka Majdra, Andrzeja Wacha. Rs. 790.

I. RS. V. 10. Sąd Okręgowy w Rzeszowie w sprawie Spółdzielni Spożywców „Zorza” w Wólce Turebskiej o wpisaniu do rejestru spółdzielni zmian — postanawia:

wpisać do rejestru spółdzielni numer rejestru V. 10. 1. Nr. kolejny wpisu: 3. 5. I. Członkowie zarządu: Józef Kowal, Jan Główka. II. wykreślono: Piotra Latawca, Władysława Gielarka. Data wpisu 5 grudnia 1942 r. Rs. 790a.

Nr. II. RS. III. 310. Sąd Okręgowy w Tarnowie. Dnia 18 lutego 1942 r. wpisano do rejestru Spółdzielni przy firmie Spółdzielnia Spożywców „Borowianka” w Borowej, że ustąpił członek Zarządu Antoni Sieprawski, a w miejsce jego wybrany został Bolesław Gawrzyński. Rs. 795

II. RS. III. 351. Sąd Okręgowy w Tarnowie. Dnia 15 października 1942 r. wpisano do rejestru Spółdzielni przy firmie Spółdzielnia Spożywców „Zagroda” w Gwoźdzu z odpowiedzialnością udziałami, że ustąpił członek Zarządu Lucjan Ulraki, a w miejsce jego wybrany został Stefan Syrowy. Rs. 795a

II. RS. III. 331. Sąd Okręgowy w Tarnowie. Dnia 17 września 1942 r. wpisano do rejestru Spółdzielni przy firmie Spółdzielnia Spożywców „Zgoda” w Otałężu, z odpowiedzialnością udziałami, że ustąpili członkowie Zarządu Jan Krzyżek i Stanisław Janeczek, a w miejsce ich wybrani zostali Jan Adamczyk i Jan Gaj. Rs. 795b

II. RS. I. 131. Sąd Okręgowy w Tarnowie. Dnia 18 lutego 1942 r. wpisano do rejestru Spółdzielni przy firmie Kasa Stelczyka, Spółdzielnia z nieograniczoną odpowiedzialnością w Borowej, że zmarł członek Zarządu Jakub Wojtusiak, a w jego miejsce wybrany został Stanisław Wojtusiak. Rs. 795c

II. RS. I. 103. Sąd Okręgowy w Tarnowie. Dnia 9 października 1942 r. wpisano do rejestru Spółdzielni przy firmie Kasa Stelczyka Spółdzielnia z nieograniczoną odpowiedzialnością w Brzeźowce, że ustąpił członek Zarządu Teodor Boś, a w miejsce jego wybrany został Adam Rudny. Rs. 795d

Rozwiązania i likwidacje spółdzielni

Mianowany przez Sąd Okręgowy w Lublinie likwidator Spółdzielczego Stowarzyszenia Spożywców „Jutrzenka” z odpow. udziałami w likwidacji w Zakrzówku stosownie do art. 76 ustawy o spółdzielniach wzywa wierzycieli do zgłaszania swych roszczeń w terminie trzech miesięcy od daty ostatniego ogłoszenia, pod adresem: Kazimierz Krawiński, Lublin, ul. Lubarłowska 2. Sp. 785/Ogl. II.

Mianowany przez Sąd Okręgowy w Kielcach likwidator Mleczarni Spółdzielczej w Dobranowicach Spółdzielnia z ogr. odpow., pocła Prono vice, wzywa wierzycieli do zgłaszania swych roszczeń w terminie trzech miesięcy od daty ostatniego ogłoszenia, pod adresem: Paweł Kolodziej, Klimontów pocła Prono vice. Sp. 792/Ogl. I

Decyzją Sądu Okręgowego w Tarnowie Wydział II. Handlowy z daty 11. VIII. 1942 r. została rozwiązana Spółdzielnia Mleczarska w Bobrowej z ograniczoną odpowiedzialnością. Likwidatorami zostali zamianowani Bronisław Harla, zamieszkały w Bobrowej i Wojciech Gil, zamieszkały w Woli Zyrakowskiej. Wymienieni likwidatorzy wzywają niniejszym wierzycieli do zgłoszenia swych roszczeń w terminie ustawowym. Sp. 797/Ogl. I

Mianowany przez Sąd Okręgowy w Radomiu likwidator Kasy Stelczyka z odp. nieogr. w Dębowej Woli stosownie do wymagań art. 76 ust. 4 Ustawy o Spółdzielniach wzywa wierzycieli do zgłaszania swych roszczeń w terminie 3-ch miesięcy od daty ostatniego ogłoszenia pod adresem: Ziętarski Jan, Ostrowiec Kielecki, Aleja 3-go Maja Nr. 13, biura Banku Spółdzielczego Przemysłowo-Rolnego. Sp. 798/Ogl. I

Mianowany przez Sąd Okręgowy w Lublinie likwidator Spółdzielni Mleczarskiej „Panienska” w Niemiennicach z odp. ogr. w likwidacji do art. 76 ustawy o spółdzielniach, wzywa wierzycieli do zgłaszania swych roszczeń w terminie trzech miesięcy od daty ostatniego ogłoszenia, pod adresem: Dzik Paweł, Krasnystaw, ul. Policjanta 7. Sp. 799/Ogl. I

Zawiadomienia o walnych zgromadzeniach

Zgromadzenie Przedstawicieli Członków „Dostawy”, Rejonowej Spółdzielni Rolniczo-Handlowej z odpowiedzialnością udziałami w Tarnobrzegu, odbędzie się dnia 14 stycznia 1943 r. w lokalu Zarządu Miejskiego w Tarnobrzegu, z następującym porządkiem obrad: 1) Zagajenie; 2) Odczytanie protokołu z ostatniego Walnego Zgromadzenia z dnia 26 kwietnia 1942 r.; 3) Sprawozdanie roczne i bilansowe z działalności Zarządu za rok 1942; 4) Sprawozdanie Rady Nadzorczej i Członków Wydziału Kontrolnego; 5) Zatwierdzenie sprawozdań, bilansu i rachunków oraz udzielenie skwitowania Zarządowi i Radzie Nadzorczej; 6) Uchwalenie preliminarza budżetowego na rok 1942/43; 7) Uchwalenie zmiany § 38 Statutu; (Nowy rok gospodarczy od 1 lipca do 30 czerwca 1942); 8) Wybór członków Rady Nadzorczej; 9) Wolne wnioski. Sp. 796

Zwyczajne Walne Zgromadzenie Członków Spółdzielni Rolniczo-Handlowej z odp. udziałami w Brzozowie odbędzie się dnia 19 stycznia 1943 o godz. 10-tej w lokalu własnym, z następującym porządkiem obrad: 1. Zagajenie i otwarcie Walnego Zgromadzenia; 2. Odczytanie protokołu z ostatniego Walnego Zgromadzenia; 3) Sprawozdanie Zarządu i Rady Nadzorczej; 4) Sprawozdanie Komisji Rewizyjnej; 5) Zatwierdzenie bilansu oraz wydatków za okres gospodarczy od 1 stycznia do 30 czerwca 1942, rozdział czystego zysku za ten okres, oraz udzielenie Zarządowi i Radzie Nadzorczej absolutorium; 6) Uchwalenie budżetu na rok gospodarczy 1942/43; 7) Wybór trzech członków Rady Nadzorczej i jednego zastępcy; 8) Ustalenie najwyższej sumy zobowiązań, jakie Spółdzielnia może zaciągać; 9) Zmiana § 38 statutu; 10) Uchwalenie regulaminu dla Rady Nadzorczej; 11) Wolne wnioski. Sp. 800

Do WW. Członków Puławskiej Spółdzielni Mieszkaniowej w Puławach w likwidacji. W dniu 24 stycznia 1943 r. o godzinie 11 rano w lokalu Spółdzielni przy ul. Parkstraße Nr. 43, odbędzie się Walne Zebranie Członków Puławskiej Spółdzielni Mieszkaniowej w Puławach w likwidacji, z następującym porządkiem obrad: 1) Zagajenie i wybór Prezydium, oraz odczytanie protokołu z ostatniego Zebrania Walnego; 2) Sprawozdanie Likwidatora z urzędu, oraz Rady Nadzorczej z dotychczasowej działalności; 3) Bilans za rok 1942; 4) Budżet likwidacyjny; 5) Sprawa sprzedaży pozostałych parceli; 6) Wybory do Rady Nadzorczej i Zastępów; 6) Wolne wnioski. W myśl brzmienia § 26 Statutu Spółdzielni Zebranie Walne ważne będzie bez względu na liczbę obecnych na Zebraniu Członków, i powzięte uchwały obowiązywać będą wszystkich członków Spółdzielni. Bilans jest do przejrzania w lokalu Likwidatora z urzędu, Puławy ul. Żyrzyńska Nr. 43. Sp. 803

Wreszcie ukazał się od dawna oczekiwany przez rzeszę rolników — pierwszy z serii *Wesołych Elementarzy* w języku polskim — pt.:

ELEMENTARZ MASZYN I NARZĘDZI ROLNICZYCH

Mimo, że w chwili obecnej istnieją pewne trudności w nabyciu przez rolnika nowych maszyn wzgl. narzędzi, to przecież stan ten wiecznie trwać nie będzie i nadejdzie dzień, kiedy rolnik będzie mógł kupować różne maszyny bez żadnych ograniczeń. Z drugiej jednak strony wielu niestety jeszcze rolników nie potrafi należycie obchodzić się z posiadanymi już maszynami i narzędziami. Jakże liczne błędy popełnia się przy orkach, bronowaniach itd. Zanim więc kupimy nowy sprzęt, nauczmy się obchodzić prawidłowo z dotychczas posiadanym, a być może, że w niejednym wypadku kupno okaże się zbyteczne.

Te właśnie wskazówki dotyczące obchodzenia się z pługami, bronami, kultywatorami, zawiera *Elementarz* w postaci wesołych wierszyków, ilustrowanych przy tym bogato barwnymi obrazkami. W łatwo przystępnej i zrozumiałej dla każdego formie książeczka ta zaznajamia czytelnika również z nowoczesnymi narzędziami — gruberem i narzędziami uniwersalnymi. Wyjaśnia, dlaczego przed siewem trzeba robić „próby kręcone” siewnika i jak go uregulować, a wreszcie znajdujemy kilka słów o pielęgnowaniu maszyny i narzędzi rolniczych.

Elementarz zawiera 24 strony i kosztuje tylko 1 (jeden) złoty. Z uwagi więc na jego treść i przystępną cenę nie powinno go zabraknąć w żadnym gospodarstwie rolnym.

Zamawiajcie go czym prędzej w Wydawnictwie Rolniczym w Krakowie, Nürnbergstr. 5 a.

SZEWSKIE

i inne przybory rzemieślnicze

poleca

B/H. T. Osiński i F. Zazirski

Warszawa, Boduena 4, m. 3, tel. 508-14

HURT

DETAL

Spółdzielnia Spożywców „Snop” w Nowym Korczynie, unieważnia zgubioną dnia 22. grudnia 1942, podłużną pieczęć firmową.

Skład Materiałów Piśmiennych i Papieru Pakowego

ZENON PSURSKI, Warszawa
Marszałkowska 137 • telefon 584-73
Hurt (Skład w podwórzu) Detal
Prowincja za zaliczeniem

Korzystaj z książek Biblioteki Rolniczej!

UWAGA P. P. KUPCY!

UWAGA P. P. KUPCY!

CO TYDZIEŃ NOWOŚCI!

Biżuterii sztucznej Gablondzkiej i innej, zabawek, guzików, grzebieni, szczotek do zębów itp. Artyk. perf. kosmet. w największym wyborze i po najniższych cenach poleca:

DOM HANDLOWY IGNACY PORĘBIŃSKI, Warszawa

Wspólna 61 - 3, front, I p., tel. 876-57

Wysyłamy za zaliczeniem.

Przedst. poszukiwani

LAMPY KARBIDOWE, narzędzia rolnicze, worki, galanteria, zapalniczki itp. poleca
Skład Fabryczny „TECHART”
Warszawa, Hoża 23



Przy kaszlu

Syrop ze świeżego korzenia

ŻYWOKOSTU

Magistra **GOBIECA**

Do nabycia w aptekach

FABRYKA NAMIASEK KAWY

FRANCISZEK KOTULECKI

WARSZAWA, KONOPACKA 19

TEL. 10-41-28

Maszyny Tołfowe — Komocy Dezynfekcyjne

Fabryki Maszyn i Odlewnie Żelaza

„Baczki” & „Ostrówek”

Zarząd komisaryczny

Adres pocztowy: BACZKI, Post. Lochow.

Budujmy kurniki!

Odpowiednie pomieszczenie dla królików i kur, to ważna kwestia, zwłaszcza obecnie w porze zimowej. Każdy hodowca znajdzie gdzieś trochę drzewa, wystara się o papę na dach, do samodzielnej jednak budowy brakuje mu właściwych planów. Tu może więc znaleźć pomoc.

Niechaj każdy hodowca drobnego inwentarza nabędzie planiki budowy pomieszczeń dla królików i kur. W tym celu niech napisze do Wydawnictwa Rolniczego i sprowadzi sobie stamtąd zeszyt:

„Nowoczesne pomieszczenia dla drobiu i królików”

z 12 planami i opisami (w języku polskim i niemieckim)

Wydane przez

Dypl. roln. Dr. Józefa Schaala
Referenta do spraw hodowli drobnego inwentarza w Rządzie GG.

Cena wynosi zł. 4.—, ponadto dolicza się koszty zaliczenia i przesyłki 1,10 zł.,

razem więc zł. 5,10.

Powyższy zeszyt wysyła się każdemu zamawiającemu po nadesłaniu przezeń należności. Jeżeli nie ma specjalnej wzmianki, przesyłkę doręcza się za pobraniem.

W zeszytcie tym można znaleźć wszystkie urzędy, które zamierza się budować, jak małe i duże pomieszczenia, wychowalnie piskląt, kurniki przewożne i t. d. Każdy więc hodowca przy pomocy najprostszycy środków może sam zbudować odpowiednie pomieszczenie.

Tu odciąć



Do

Wydawnictwa Rolniczego

Krakau

Glatzerstraße 48

Niniejszym zamawiam egzemplarzy „Nowoczesnych pomieszczeń dla drobiu i królików” za cenę złotych (Cena sprzedażna zł. Należność proszę pobrać za zaliczeniem.

pobranie zł.).

Miejsce zamieszkania:

Nazwisko:

Ulica:

Prosimy o wyraźne i czytelne pismo.

SPIESZ SIĘ ROLNIKU

i zamów

KALENDARZ ROLNICZY NA ROK 1943

Kalendarz ten czytuje miliona rzesza rolników. Setkom tysięcy rodzin Kalendarz służył radą i pomocą, w ciągu ostatnich 2 lat. Niechaj więc i w tym nowym 1943 roku nie zabraknie w Twym domu codziennego doradcy. Wypełnij więc zamówienie i prześlij na adres:



Agrarverlag

Wydawnictwo Rolnicze

Krakau, Glatzerstraße 48

Tu odciąć

Zamówienie

Niniejszym zamawiam w Wyd. Roln. Kraków.

Glatzerstrasse 48 sztuk „Kalendarza Rolniczego” na rok 1943 w cenie 4 zł. za sztukę. — Dostawa za pobraniem pocztowym.

Imię i nazwisko:

Miejscowość:

Poczta:

Ulica:

Powiat:

Prosimy o wyraźne i czytelne pismo