

SPÓŁDZIELCA

ORGAN DLA SPÓŁDZIELNI W GEN. GUBERNATORSTWIE

Prenumerata kwartalna zł 7.50 plus opłata za dostawę wzgl. za przesyłkę pocztową. Ukazuje się 10 i 25 każdego miesiąca. W wypadku wyższej sily czy innych wpływów wydawnictwo nie ma obowiązku dawać odszkodowania. Warunki ogłoszeń: wiersz 1 mm wysoki i 21 mm szeroki 60 gr. Pismo podstawowe Nonpareille, szpalla tekstowa 1 mm wys. i 80 szer. zł. 8.80. Zniżone ceny ogłoszeń według Cennika Nr. 1. Adres: Wydawnictwo Rolnicze, Krakau, Glatzer Str. 48. Tel. Nr. 116-79 i 116 80. Redakcja: 132-84 i 132-85.

Nr 18

25 września 1943 r.

Rok III

Pierwsi pionierzy spółdzielczości

Prawie dokładnie w tym roku, w którym wielki twórca idei spółdzielczej — F. W. Raiffeisen — osierocił stworzoną przez siebie rodzinę spółdzielczą w Heddersdorf — rozpoczął również w prowincjonalnej mieścinie, bo w podkrakowskim Czernichowie swoją działalność spółdzielczą, w duchu Raiffeisenowskim — Dr Franciszek Stefczyk. Był on wówczas „docentem” tamtejszej średniej Szkoły Rolniczej. Stefczyk też był, jak Raiffeisen, synem samorządowego urzędnika, sekretarza Rady Powiatowej w Krakowie — gdzie się urodził 2 grudnia 1861 r.

Po ukończonych studiach uniwersyteckich w Krakowie i Wiedniu, poświęca się zawodowi nauczycielskiemu, rozpoczynając w Czernichowie swoją działalność oświatowo-gospodarczą od roku 1884.

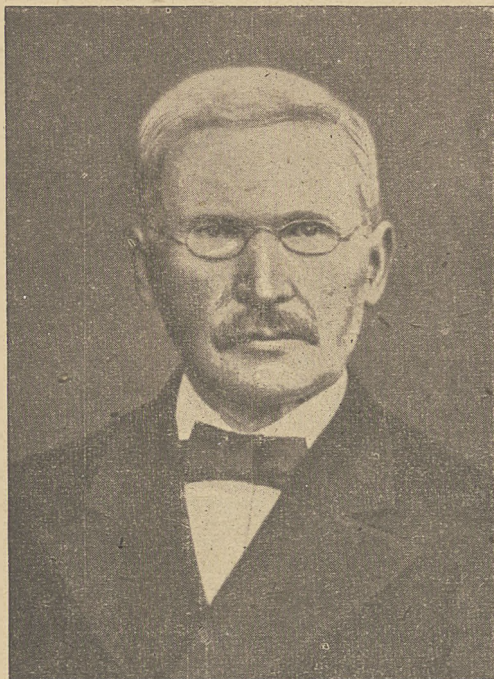
Zapoznawszy się nasamprzód dokładnie z zagadnieniem ówczesnych Kółek Rolniczych — na terenie austriackiej Galicji — zainteresował się szczególnie rozwijającą się w Niemczech ideą spółdzielni rolniczych. W niecały rok po śmierci Raiffeisena wybrał się do Niemiec, by się naocznie przekonać o wspólnym rozkwicie i doniosłej roli tych spółdzielni.

Plany jego zmierzały początkowo w tym kierunku, ażeby „Towarzystwo Kółek Rolniczych” przejęło na siebie też typ kas Raiffeisenowskich. Pierwszy jego propagandowy referat szedł w tym kierunku i odbył się na zjeździe Kółek Rolniczych we Lwowie we wrześniu w roku 1889. Już rok później opublikował w „Przeglądzie Polskim” artykuł pod tytułem: „O spółkach systemu Raiffeisena” — po czym w następnym roku wypowiedział się popularnym językiem dla włościan w czasopiśmie „Polski Lud”. Przedstawił tam program swych myśli pod tytułem: „O pożytecznym dla włościan kredycie i Kasach Raiffeisenowskich, opowiedział Dr Franciszek Stefczyk”. Obie te prace ukazały się również w osobnych odbitkach i znalazły szerokie rozpowszechnienie.

Początkowo została myśl Stefczyka przez Kółka Rolnicze odrzucona. Po-

dobny zawód spotkał tego niczem nie zrażonego pioniera ze strony Sejmu i Wydziału Krajowego. Zatem zabrał się sam do roboty i założył w Czernichowie, w roku 1890, Spółdzielnię systemu Raiffeisena pod nazwą „Spółka Oszczędności i Pożyczek” — która to spółdzielnia miała się stać wzorem i matką całego naszego ruchu rolniczej spółdzielczości.

Spółdzielnia ta rozwijała się znakomicie. Wkrótce znaleźli się działacze, którzy poszli śladem Dra Stefczyka i zaczęli podobne spółdzielnie zakładać na dalszym terenie Galicji i Księstwa Cie-



Fryderyk Wilhelm Raiffeisen

szyńskiego. Mogli oni przy tym liczyć na nieustanne poparcie ze strony tego ojca duchowego całego ruchu. Dr Stefczyk bowiem nie ustawał w słowie i piśmie propagować myśli zakładania spółdzielni włościańskich, starając się zarazem zorganizować dla nich instytucje opiekuńcze. Aż istotnie w roku 1899 dopiął swego celu. Stworzono bowiem —

przy Wydziale Krajowym we Lwowie — Biuro Patronatu dla Spółek Oszczędności i Pożyczek.

W międzyczasie ukazał się cały szereg broszur i artykułów Dra Stefczyka. I tak w roku 1893: jego „Przewodnik handlowy dla sklepów Kółek Rolniczych”. W roku 1894, jego „Przegląd działalności Kółek Rolniczych w Galicji”. W roku 1898 jego podstawowe „Wskazówki dla zakładania Kas Oszczędności” i inne.

Już teraz trzeba podkreślić, że tak popularna nazwa „Kasy Stefczyka” może łatwo wywołać wrażenie, jakoby Dr Stefczyk był u nas wyłącznie czymś w rodzaju Schultzego-Delitzscha, tego poprzednika Raiffeisena w dziedzinie czysto kredytowo-oszczędnościowej.

Tymczasem Dr Stefczyk od razu, od początku swej działalności — równocześnie z założoną przez niego Spółdzielnią Oszczędnościowo-Pożyczkową — zakłada, przy Kółku Rolniczym w Czernichowie, „Bazar Spożywczy i Bławatny” — rozwijając całokształt zagadnień rolniczo-handlowych w sensie spółdzielczym.

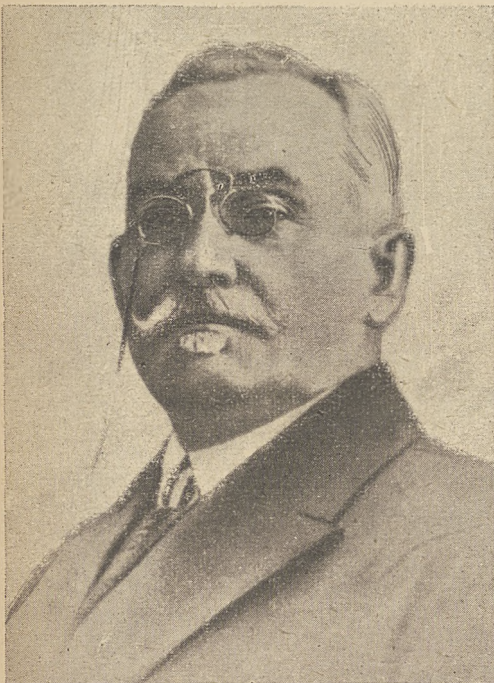
Trzeba bowiem przypomnieć, że w owym czasie Kółka Rolnicze niejednokrotnie zeszyły z właściwej drogi społecznej i spadły do poziomu przeciętnego handlu wiejskiego.

Wraz ze swym kolegą, profesorem Prażmowskim, wyodrębniła działalność handlową z zakresu pracy czernichowskiego Kółka Rolniczego — z wyraźnym celem uzdrowienia handlu wiejskiego w duchu chrześcijańskim, na podstawach ideowo-społecznych.

Z konieczności zaopatrywania „Bazaru” w towary wyonila się sprawa hurtowni towarowej, której brak odczuwały również Kółka Rolnicze. Dr Stefczyk rzucił dlatego projekt „Związku Handlowego Kółek Rolniczych” dla całego kraju, który to Związek powołano do życia 29 grudnia 1891 r., z siedzibą w Krakowie. — Przez dwa lata sprawuje w Związku tym urząd dyrektora.

Teraz jednak okazała się nowa trudność, wówczas tak samo aktualna jak dziś — mianowicie potrzeba dostarczenia ludzi z odpowiednią wiedzą i ideo-

wością do prowadzenia takich instytucji społeczno-rolniczych. Wtedy zabrał się nasz pionier do pisania podręczników, sam przeprowadza lustrację sklepów Kółek Rolniczych — a przede wszystkim podejmuje osobiście pracę w kierunku



Dr. Franciszek Stefczyk

prowadzenia kursów spółdzielczo-handlowych w Czernichowie, kontynuując to zadanie przez szereg lat.

Nie zasklepił się jednak Stefczyk tylko w zagadnieniach spółdzielczości rolniczych, względnie oszczędnościowych. Leżało mu na sercu uprzemysłowienie kraju przy pomocy rozmaitego rodzaju odpowiednich spółdzielni, szczególnie spółdzielni mleczarskich.

Wówczas bowiem stała się kwestia rozwoju mleczarstwa u drobnych rolników przedmiotem ogólnych rozważań na terenie Galicji. Sam pisze jeszcze w roku 1906, broszurę pod tytułem „Wskazówki o zakładaniu i prowadzeniu włościńskich spółek mleczarskich“. Zarazem organizuje kurs mleczarski w Czernichowie; stara się o subwencjonowanie „Podręcznika dla Spółek Mleczarskich“ napisanego przez inż. Z. Chmielewskiego; usilnie popiera wzrost mleczarskiego narobku, szczególnie przez założenie Szkoły Mleczarskiej w Rzeszowie w roku 1903 — nareszcie wyodrębnia sprawę mleczarską z Biura Patronatu i zakłada „Biuro Mleczarskie przy Wydziale Krajowym we Lwowie“, w roku 1909.

Obok tych usiłowań specjalnych szły od dawna starania, zakrojone na szeroką skalę, a mające na oku organizacyjne ramy całego ruchu spółdzielczego.

Taki ośrodek duchowy powstał staraniem dra Stefczyka, dzięki Sejmowi Krajowemu, który 16 marca 1899 powołał do życia „Biuro Patronatu dla Spółek Oszczędności i Pożyczek“, mające spełniać dla wszystkich nowopowstających spółdzielni zadanie opiekuńcze i wychowawcze. Dr Stefczyk opracował odnośne instrukcje patronackie, gdzie ujął statutowo zadania i stosunek Biura do danych Spółdzielni.

Nadal publikuje artykuły i podręczniki względnie broszury popularne, np. „Jakie korzyści może przynieść gminie lub parafii zawiązanie Spółki“ — oraz zadziwiający do dziś dnia swą głęboką fachowością „Podręcznik dla Spółek O. i P., systemu F. W. Raiffeisena“ (1900). Działalność i opiekę Patronatu rozciągnął od roku 1901 również na spółdzielnie rolniczo-handlowe.

Pomyślał też, za wzorem Raiffeisena, o potrzebie kontrolowania spółdzielni przez „Biuro“, przy pomocy lustratorów. Zamknięcia zaś rachunkowe sprawdzano bezpośrednio w Biurze. Prócz tego zobowiązane zostały spółdzielnie do nadsyłania sprawozdań kwartalnych z działalności, których wyniki zestawiano i ogłaszano w tzw. „Okólnikach“, wydawanych co kwartał przez Biuro Patronatu. Nareszcie rozpoczął dr Stefczyk, od 1 lipca 1904, redakcję organu Patronatu, miesięcznika pod tytułem „Czasopismo dla Spółek Rolniczych“, w języku polskim i ruskim równocześnie. Wszelkie operacje finansowe ze spółdzielniami patronackimi przeprowadzano przy pomocy „zbiorowego rachunku bieżącego“, zaś czynności kasowe spoczywały w ręku Banku Krajowego — aż do czasu utworzenia Centralnej Kasy.

Od roku 1907 urzęduje Stefczyk dla spółdzielni konferencje Powiatowe i Okręgowe, celem wzajemnej wymiany myśli.

Należy stwierdzić, że stworzony przez Stefczyka „zbiorowy rachunek bieżący“ był wielkim dobrodziejstwem dla spółdzielni, a zarazem mistrzowskim dziełem

osobistym Stefczyka. Zasoby jednak tego zbiorowego rachunku nie mogły sprostać wymaganiom szybko i pomyślnie rozwijających się spółdzielni. Dlatego rzucił nasz pionier z końcem roku 1905 pomysł stworzenia Centralnej Kasy dla wszystkich galicyjskich spółdzielni. Po niemałych wysiłkach rozpoczęła „Krajowa Centralna Kasa dla Spółek Rolniczych we Lwowie“ działalność od 1 stycznia 1909 r. Pełne 10 lat sprawuje Stefczyk kierownictwo tej „Centralnej Kasy“, jako jej Dyrektor — by po pierwszej wojnie światowej, przenosząc się do Warszawy, objąć dyrekturę Centralnej Kasy dla całej dawnej Rzeczypospolitej Polskiej. I znowu na tym stanowisku pozostaje, z niewielką przerwą, aż do chwili zgonu 30 czerwca 1924 r.

Pochowany został we Lwowie na cmentarzu Łyczakowskim.

Jeszcze na dwa tygodnie przed zgonem wypowiedział swój ideowy testament w referacie pod tytułem „Stanowisko spółdzielczości w rolnictwie“ na pierwszym Kongresie Rolniczym w Warszawie.

Już w 5 lat po jego śmierci odsoniło w kolebce naszej spółdzielczości, w Czernichowie, pomnik tego wielkiego pioniera i dobroczyńcy dla podstawowej warstwy społecznej, jaką jest u nas włościństwo, równocześnie wydając zbiorową księgę — pod tytułem „Z kolebki Polskiej Spółdzielczości“.

O zasadach spółdzielczych początkowej i późniejszej idei pionierskiej dra Stefczyka przypomnimy naszym czytelnikom w jednym z następnych artykułów „Spółdzielcy“.

Finansowanie spółdzielni handlowych

Ideał finansowania spółdzielni dąży do samowystarczalności na podstawie własnych środków.

Im większe są wpłacone udziały członków spółdzielni, tym taniej może się dana spółdzielnia sama finansować i przez to swym członkom dostarczać towaru tańszego w porównaniu ze stanem, gdy się opiera na obcych kredytach.

Mimo to może się jednak okazać potrzeba — nawet w wypadku wysokiego wpłaconego kapitału udziałowego — korzystania z obcych kapitałów, dla finansowania obrotów w specjalnych rodzajach spółdzielni.

Taki wypadek zachodzi przy spółdzielniach, które wskutek swej struktury muszą inwestować większe kapitały. W podobnym położeniu znajdują się spółdzielnie, których obroty bardzo powoli się toczą, które muszą magazynować swój towar na dłuższy czas, często w związku z warunkami wojennymi. Zachodzi to szczególnie u spółdzielni handlowych, u których — mimo szybkich obrotów — towary tak się gromadzą, że własny kapitał członkowski nie wystarczy do utrzymania gotowości płatniczej danej spółdzielni.

Forma przyjęcia kapitału obcego może nastąpić w sposób wieloraki. Albo trzeba

się wtedy opierać na kredycie hipotecznym, dla realizowania inwestycji, uzupełniając własny kapitał włożony chwilowo w dany handel, środkami bankowymi. Albo też przyjmuje dana spółdzielnia — dzięki własnym kapitałom członkowskim i rezerwom — kredyt w instytucji bankowej na rachunek bieżący, albo opiera się na dyskoncie wekslowym.

Pierwszy rodzaj kredytu hipotecznego przedstawia obecnie kredyt średnioterminowy i bywa udzielany tylko na kilka lat.

Kontokorentowy kredyt i kredyt wekslowo-dyskontowy wchodzi w grę tylko jako kredyt krótko-terminowy.

Dla tych poszczególnych rodzajów kredytu stoją spółdzielniom do dyspozycji domowe banki „Głównego Oddziału Wyżywienia i Rolnictwa“.

I tak finansuje Państwowy Bank Rolny (Staatl. Agrarbank) w pierwszej linii średnioterminowe kredyty dla celów budowlanych i zakładowych, które w późniejszym okresie czasu — gdy rynek hipoteczny nie będzie już obciążony wojennymi warunkami — będą mogły być przemienione na pożyczki długoterminowe.

Ten Bank finansuje też zakłady spółdzielcze rodzaju przetwórczych i wytwór-

czych, też ze względu na średnioterminowy charakter tych kredytów, potrzebnych do uruchomienia.

Dalszymi bankami domowymi „Oddziału Głównego dla Wyżywienia i Rolnictwa“ są: Centralna Kasa Spółdzielni Rolniczych, jako instytucja-szczytowa i ośrodek wyrównawczy dla wszystkich spółdzielni w Generalnym Gubernatorstwie. Zajmuje się ona wyłącznie krótkoterminowymi kredytami bankowymi rozmaitego rodzaju — w szczególności obejmuje konto korentowe i wekslowe kredyty — poza tym należy tu towarzystwo „Mafige“, czyli towarzystwo dla finansowania maszyn, które zajmuje się finansowaniem interesów, mających na celu nabycie i stosowanie rozmaitych maszyn, wszystko w drodze obrotów wekslowych.

Wszystkie instytucje bankowe udzielają tych kredytów przy znośnym oprocentowaniu, dozorowanym i w porozumieniu z odnośnymi urzędami względnie nadzorem bankowym — dzięki czemu spółdzielnie dotychczas były w stanie i też w przyszłości pozostaną, wypełnić wszystkie im nałożone czynności handlowe, związane z ich finansowaniem.

Osobne stanowisko zajmuje pośród rodzajów kredytowych pod zarządem niemieckim towarowo-dyskontowy kredyt wekslowy, albowiem prawdziwy weksel towarowy — który się w swej wartości opiera na efektywnym towarze i schodzi się ze zbytem towaru — stwarza pieniądze, jest łatwy do dyskontowania i zostaje refinansowany przez instytucję szczytowo-wszystkich banków w GG, mianowicie przez Bank Emisyjny.

Dzięki gotowości Landwirtschaftliche Zentralstelle przyjmowania, zamiast gotówki albo zamiast rozliczenia wyrównawczego, — weksli towarowych — jest dziś każda spółdzielnia w możności płacić weksłami prawie wszystkie towary otrzymane od L. Z.

Tym sposobem mogą spółdzielnie dziś prowadzić towary z celem kilku miesięcy naprzód, płacąc weksle efektywnie dopiero wtedy, gdy dany towar już istotnie został sprzedany i gotówka za towar znów się znajduje w ręku spółdzielni.

Jest zatem zadziwiające, że spółdzielnie dotychczas, mimo tak przystępnych warunków, korzystają z tego kredytu wekslowo-towarowego stosunkowo w tak małej mierze. Zamiast tego posługiwały się raczej, bez widocznego powodu, bezpośrednio kredytem kontokorentowym chociaż jest droższy od wekslowego, co nie może być inaczej, gdyż ten nie może być przez Bank refinansowany w dostatecznej mierze.

Na tym miejscu chcielibyśmy zatem spółdzielniom doradzić jak najusilniej, by korzystały przy swym finansowaniu towarowym z tego tak dogodnego kredytu towarowego.

Poza tym dla całokształtu ujęcia zbiorów dała L. Z. spółdzielniom do dyspozycji tzw. „Buntschek-Kredit“, przejmując na siebie cały ciężar finansowania zbiorów.

Jest to system kredytu, którego techniczne przeprowadzenia można uważać za ogólnie znane.

Stawia ono odpowiednie środki pieniężne dla celów ujęcia zbiorów bezpośrednio do dyspozycji spółdzielni i ułatwia pod każdym względem przyjęcie produktów rolnych, nawet w czasach nieprzewidywanych obrotów.

Jeżeli zatem — dzięki temu instrumentowi finansowemu, jak również dzięki weksłom towarowym i innym rodzajom kredytowym — postarano się pod każdym względem o należyte finansowanie spółdzielni — to nie powinno się równocześnie nigdy zapominać o potrzebie stałego zwiększania własnego kapitału członkowskiego — przez werbowanie nowych członków, przez podniesienie udziałów, przez podwyższenie rezerw oraz

odkładanie funduszy z rocznych sum bilansowych.

Własny kapitał członkowski jest i pozostanie zawsze fundamentem finansowania spółdzielni.

Ten kapitał winien wzrastać wraz z powiększeniem się obrotów handlowych i winien być podkładem dla utrzymania zdolności płatniczej.

Dlatego nie śmie żadna spółdzielnia, która na normalny bieg swej pracy zważy, przeoczyć, że pomiędzy własnym a obcym kapitałem musi panować odpowiedni stosunek liczbowy — przy równoczesnym uwzględnieniu szybkości i płynności obrotów.

Nowe ceny za bydło, mięso i wędliny

Od dłuższego czasu trzeba było stwierdzić, że rozporządzenie co do cen za bydło rzeźne, mięso i wędliny z dn. 16 grudnia 1940 (Dz. R. GG 1941, str. 1), wymagało zmiany z uwagi na najrozmaitsze potrzeby gospodarki bydłem. Jeśli więc obecnie sumienne zbadanie całego zebranego materiału dało w wyniku z jednej strony przekonanie o niedostateczności dotychczasowych cen, to z drugiej strony przekonano się również o tym, że zwyczajka cen jednak nie będzie stanowiła o usunięciu istniejących zasadniczych trudności. Z uwagi na ciągle wzrastające splatanie się gospodarki Rzeszy z gospodarką Generalnego Gubernatorstwa, musiano tę kwestię specjalnie uwzględnić przy ustanowieniu nowych cen. Pomimo jak największych zastrzeżeń udało się, w porozumieniu z Głównym Wydziałem Wyżywienia i Rolnictwa, doprowadzić do skutku nowe rozporządzenie o cenach za bydło rzeźne, mięso i wędliny.

Zwyzkę cen bydła rogatego należy zanotować w wysokości 10%, zaś świń w wysokości 15%. Odpowiednio do tego ulegają również wyższe ceny za wyroby mięsne i masarskie, podczas gdy stopy zysku dla handlu hurtowego i detalicznego pozostały, w myśl wydanego rozporządzenia, te same.

Tak, jak dotychczas, ceny za bydło rogате, cielęta, świnię i owce na targowicach dla bydła rzeźnego, zostały ustalone osobno według klas rzeźnych (porówn. Rozporządzenie co do reglamentacji i rejestracji bydła z dn. 10

I. Bydło rogате za każde 100 kg w zł:

w Krakowie:		
Klasa	Woły	Jałówki
a)	141—156	136—151
b)	125—139	121—136
c)	92—123	88—119
d)	do 90	do 82
Klasa		
	Buhaje	Krowy
a)	132—147	132—147
b)	117—132	117—132
c)	84—115	75—111
d)	do 81	do 72

II. Świnię za 100 kg w złotych:

w Krakowie:	
Klasa	
a)	225—230
b1)	220—225
b2)	210—215
c)	200—205
g2, h, d)	190—195
e, f)	do 150
g1)	do 230
i)	do 215

III. Cielęta za 100 kg w złotych:

w Krakowie:	
Klasa	
a)	139—154
b)	121—136
c)	103—119
d)	do 101

IV. Owce (jagnięta, barany) za 100 kg w złotych:

w Krakowie:	
Klasa	
a)	141—159
b)	do 130
c)	do 104

V. Konie, ceny maksymalne za 100 kg w złotych:

w Krakowie:
96,—.

Ceny maksymalne dotyczą koni najlepszej jakości. Jeśli chodzi o zwierzęta o gorszej jakości, to wówczas ceny muszą być odpowiednio niższe. Na targowicach dla bydła rzeźnego można płacić dodatek za takie sztuki bydła rogatego, które zostały poznakowane przez komisję dla oceny klas rzeźnych. Kierowników targowic dla bydła rzeźnego.

**Spółdzielczość
daje zadatki
lepszego jutra**

marca 1942, Dz. R. GG, str. 143). Dla koni rzeźnych przewidziano jedynie ceny maksymalne.

Rozporządzenie przepisuje ceny za poszczególne klasy rzeźne na targowiskach bydła rzeźnego, np: za:

oraz specjalnych wysłanników Rządu Generalnego Gubernatorstwa (Główny Wydział Wyżywienia i Rolnictwa), jako zwierzęta wyborowe (aa).

Postanowienia, dotyczące dodatku za spęd bydła, będącego na czczo, zostały rozszerzone, w przeciwieństwie do poprzedniego zarządzenia, a to na podstawie poczynionych w tym względzie doświadczeń.

Poza tym należy jeszcze zaznaczyć co do bydła rzeźnego, że Gubernator Dystryktu (Urząd dla Nadzoru Cen razem z Oddziałem Wyżywienia i Rolnictwa) postanawia, jakie ceny obowiązują, poza targowicami dla bydła rzeźnego, dla handlu bydlęciem rzeźnym oraz końmi rzeźnymi. Ceny należy tak obliczać, że wydatki, powstałe na skutek dostawy loco miejsce spożycia hurtowego, z powodu transportu, straty na wadze itd., mają być odliczone od ceny kierunkowej targowicy.

Kierunkową taką targowicą jest dla: Dystryktu Galicyjskiego targowica dla bydła rzeźnego we Lwowie, Dystryktu Krakowskiego targowica dla bydła rzeźnego w Krakowie, Dystryktu Lubelskiego targowica dla bydła rzeźnego w Lublinie, Dystryktu Radomskiego targowica dla bydła rzeźnego w Radomiu, Dystryktu Warszawskiego targowica dla bydła rzeźnego w Warszawie.

Dla handlu mięsnego obowiązuje mięso wołowe ze zwierząt klas rzeźnych a i b, jako mięso I-szej jakości, wołowina ze zwierząt klasy rzeźnej c, jako mięso II-giej jakości, zaś wołowina ze zwierząt klasy rzeźnej d, jako mięso III-ciej jakości.

Cielęcina ze zwierząt klas rzeźnych a i b obowiązuje, jako mięso I-szej jakości, zaś cielęcina ze zwierząt klas rzeźnych c i d, jako mięso II-giej jakości.

Hurtowy handel mięsem może się odbywać tylko według wagi bitej.

W gminach, posiadających targowice dla bydła rzeźnego, stempluje się dla handlu hurtowego mięsem połówki i ćwiartki bydła rogatego oraz odarte ze skóry cielęta, według ich jakości, na podstawie uprzedniego zaliczenia do jednej z klas rzeźnych.

Dla handlu hurtowego mięsem zostały ustanowione ceny maksymalne:

I. Połówki wołowe i wołowina

za 100 kg w złotych:

Klasy jakościowe w Krakowie:

I		II		III	
woły buhaje	woły buhaje	woły buhaje	woły buhaje	woły buhaje	woły buhaje
jałówki krowy	jałówki	jałówki	krowy	wołowina bez kości	
273	260	233	220	216	
202	189	172	244		

II. Wieprzowina

za 100 kg w złotych:

w Krakowie 291

III. Cielęcina

za 100 kg w złotych:

Klasa jakościowa w Krakowie:		
I	II	cielęcina
235	194	249

b) Cielęta w skórkach, z głowami, wnętrznościami

Klasa jakościowa w Krakowie:

I	II
198	154

c) Cielęta w skórkach, bez głów, wnętrzności i nóg.

Klasa jakościowa w Krakowie:

I	II
218	169

IV. Baranina

za 100 kg w złotych:

Klasa jakościowa w Krakowie:

I	II
286	246

Rozporządzenie zawiera również po raz pierwszy hurtowe ceny handlowe za koninę.

W Krakowie są na to przewidziane w klasie jakościowej:

I za 100 kg 177,60 złotych

II za 100 kg 147,80 złotych

Co do koni niższej jakości, to ceny za ich mięso muszą odpowiednio być zmniejszone.

Celem uzupełnienia rozporządzenia zostały w nim dalej zawarte hurtowe ceny handlowe za wnętrzności (bydła rogatego, świń, cieląt, owiec i koni). Handel hurtowy wnętrznościami może się odbywać jedynie na wagę, zaś handel krwią i osoczem na litry.

I tak np. dla Krakowa zostały przepisane następujące hurtowe ceny handlowe za wnętrzności:

1. **Bydło rogate:** za każdy kg w zł:

Głowa razem z językiem i mózgiem	0,90
Wątroba Ia	3,20
Płuca	0,55
Serce	1,80
Żółć	0,55
Nerki	2,20
Łój	1,60
Krew bez włókniaka za litr	0,16
Łój rozpuszczony	2,—
Osocze krwi za litr	0,38

2. **Świnie:** za każdy kg w zł:

Wnętrzności (płuca, wątroba, serce, język)	2,50
Wątroba świeża i solona	3,20
Serce	2,—
Płuca lub serce	0,65
Nerki	2,40
Krew za litr	0,20

3. **Cielęta:** za każdy kg w zł:

Głowa wraz z językiem i mózgiem	1,20
Mózg za 1 kg	2,20
Wnętrzności (płuca, wątroba, żółć, serce)	2,20
Nogi poćwiartowane za każdy człon	0,60
Krew za litr	0,20

4. **Owce:** za każdy kg w zł:

Głowa wraz z językiem i mózgiem	0,48
Wnętrzności (płuca, wątroba, serce)	1,54
Wątroba	2,31
Łój	1,54

5. **Konie:** za każdy kg w zł:

Głowa wraz z językiem i mózgiem	0,81
Wątroba	2,75
Płuca	0,44
Serce	1,31
Thuszcz	1,41

Hurtowy handel wędlinami i wyrobami mięsnymi z wołowiny, cielęciny, wieprzowiny, baraniny albo koniny może się odbywać tylko według wagi. Gatunki wędlin konsumcyjnych oraz wędzoną chudą słoninę musi się oddawać do dalszej sprzedaży przy upuście 15% od każdorazowej ceny dla handlu detalicznego.

Przy oddawaniu do dalszej sprzedaży innych gatunków wędlin, dopuszczonych do fabrykacji, przepisany upust wynosi 18% od przytustej wędzonej słoninie 10% od każdorazowej ceny dla handlu detalicznego.

Hurtowa cena handlowa za szpik kostny wynosi 4,60 zł za kilogram.

Według specjalnego postanowienia, powziętego w związku z tym zarządzeniem, obowiązują dla dostaw mięsa, tłuszczu i wędlin dla wojska, następujące warunki:

1. Dla wołowiny, wieprzowiny, cielęciny i baraniny świeżej albo solonej wynosi cena oddawca franco odbiorca:

a) przy dostawach połówek, ćwiartek albo całych zwierząt najwyższej 4%, ponad ustanowioną maksymalną cenę dla handlu hurtowego,

b) przy dostawach sztuk mięsa poćwiartowanych, gotowych do użytku kuchennego (np. mięso na pieczeń duszoną, krzyżowa, kotlety itd.) łącznie z tłuszczem grzbietowym, jak również z surowym lub rozpuszczonym łożem wołowym i baranin oraz tłuszczem cielęcym przynajmniej 5%,

c) za smalec przynajmniej 6%,

d) za tłustą słoninę wędzoną przynajmniej 10%,

e) za chudą słoninę wędzoną przynajmniej 15%,
poniżej każdorazowo ustanowionej ceny maksymalnej dla handlu detalicznego.

2. a) Dla wyrobów masarskich, określonych w par. 14-ym Rozporządzenia o cenach za bydło rzeźne, mięso i wędliny z dn. 7. 6. 1943, wynosi cena oddawca franco odbiorca przynajmniej 15%,

b) dla wszystkich innych wyrobów masarskich według par. 15-tego tegoż rozporządzenia przynajmniej 18%.
poniżej każdorazowo ustanowionej ceny maksymalnej dla handlu detalicznego.

3. Dla wołowiny 3-ciej jakości należy doliczać przy dostawach jej w połówkach lub ćwiartkach oraz w poćwiartowanych, gotowych do użytku kuchennego sztuk mięsa dodatek najwyższej w wysokości 18 zł za 100 kg do każdorazowo obowiązującej ceny maksymalnej dla handlu hurtowego, co oznacza cenę oddawca franco odbiorca.

4. Przy dostawach loco zakład rzeźniczy lub fabryka obniża się dodatek albo podwyższa się obniżkę o 1%.

Dla detalicznego handlu mięsem zostały ustanowione następujące ceny maksymalne:

I Wołowina za kilogram w złotych: w Krakowie:

Klasa jakościowa:	I	II
Roastbeef bez kości	4,70	4,15
Filety wołowe	4,70	4,15
Mięso na duszenie bez kości	3,75	3,30
Mięso na rosół (górne żebra, środkowe, mostek, szponder, cienka krzywówka, mięso z szyi, brzucha i nóg)	2,95	2,45
Mięso skrobane	3,75	—
Rulada	4,25	3,70

II. Wieprzowina za kilogram w złotych: w Krakowie:

Pieczeń i kotlety	4,19
Żebra wędzone	3,06
Łopatka	3,52
Gulasz	3,57
Kolanka	2,71

III. Cielęcina za kilogram w złotych: w Krakowie:

Klasa jakościowa:	I	II
Ćwiartka	3,01	2,55
Grzbiet	2,77	2,31
Mostek i brzuch	2,77	2,31
Nóżki	2,—	1,74

Cena jednol.
za I i II

Wątroba	4,32
Kotlety	6,10

IV. Baranina za kilogram w złotych: w Krakowie:

Klasa jakościowa:	I	II
Ćwiartka	3,18	2,85
Grzbiet i nerkówka	3,18	2,73
Brzuch i mostek	2,73	—

V. Konina za kilogram w złotych: w Krakowie:

Klasa jakościowa:	I	II
Mięso na duszenie bez kości	2,78	2,38
Mięso na rosół	2,08	1,80

Ceny za mięso odnoszą się, o ile nie zostało to postanowione inaczej, do sztuk mięsnych wraz z kośćmi w nie wdrożonymi, a nie do sztuk mięsnych ze specjalną dokładką w postaci kości.

O ile ceny za mięso odnoszą się do mięsa wraz z kośćmi podwyższa się cena maksymalna dla handlu detalicznego mięsem, za mięso bez kości, w razie gdy to nie zostało w tym rozporządzeniu wyraźnie postanowione, przy wołowinie i koninie aż do 25%, przy wieprzowinie do 20%, zaś przy cielęcinie do 30%.

Rozporządzenie zawiera również ceny maksymalne dla handlu detalicznego za wędliny i wyroby mięsne, np. za:

W Krakowie: za kg w złotych:

Krwawa I (turyńska)	4,20
Krakowska	5,50
Wątrobianka I	5,32
Studzienina/galareta wieprzowa	4,20
Kaszanka	1,55
Kiełbasa do smażenia	4,40
Końska	2,93
Serdelki	7,33
Salami	7,33
Kiełbasa do smarowania Ia Brunświcka	5,33
Myśliwska	4,66
Parówki	4,66
Głowizna	4,20
Polska	3,88

Dalej należy zauważyć, że sklepy rzeźnicze oraz inne miejsca sprzedaży mięsa, tłuszczu, wędlin i wyrobów mięsnych mają przy sprzedaży wyrobów mięsnych czy masarskich lub powyżej wymienionych tłuszczów, wystawiać na żądanie klienta dowody, z których by wynikały określenie towaru, jego klasa jakościowa, waga i cena.

Zarządzenie weszło w życie z dniem 1 sierpnia 1943. W tym samym terminie straciło swą moc działania zarządzenie co do cen na bydło rzeźne, mięso i wędliny z dnia 16 grudnia 1940 jak również wszelkie postanowienia do niego się odnoszące.

Mąkę należy magazynować!

Prawie wszystkie środki spożywcze, pominiawszy konserwy, jarzyny suszone, oraz pieczywo sucharowe, są narażone na psucie się mniej lub bardziej łatwie, szybsze albo wolniejsze, jeśli się przy ich magazynowaniu nie uwzględni wszystkich momentów, które właśnie dla wytrzymałości danego produktu posiadają specjalne znaczenie. Sposób magazynowania produktów, nie pomieszczonych w jakichś zbiornikach czy naczyniach, albo same owe zbiorniki i naczynia, dalej właściwości powietrza w pomieszczeniu magazynowym pod względem temperatury i stopnia wilgotności, odgrywają tutaj dużą rolę. Również nie ma żadnego artykułu spożywczego, który nie byłby przedmiotem wrodzonej żarłoczości albo niszczytelstwa jednego z licznych szkodników, należących przeważnie do świata owadów, lecz także i do świata ssaków (przeważnie gryzoniów), albo i do świata

ptasiego. Tak samo występujące w ciągu trwania magazynowania zmiany chemiczne w produktach oraz wpływy innych towarów, zmagazynowanych obok nich, mogą odbić się ujemnie na ich dobroci i właściwościach. Mąka — mamy w tym wypadku na myśli tak cenną dzisiaj mąkę pszenną — jest produktem specjalnie wrażliwym i narażonym na zepsucie albo na zniszczenie. Możliwości zepsucia zmagazynowanej mąki są rozliczne. Przede wszystkim nie może być ona za długo magazynowana, jako że jej możliwości pod tym względem są ograniczone. Zbyt wielki zapas mąki oraz zaniechanie odnawiania jej stanu przyspieszają tylko jej psucie się. Przy długotrwałym magazynowaniu mąki zanika jej kleistość. Stara mąka nabiera posmaku kłajstrowatego i mdłego i nie nadaje się już wtedy do spożycia dla ludzi. Gdy sama mąka albo magazyn są wilgotne, to wówczas

kości ona albo staje się stęchła. Można tego uniknąć, jeśli się ją będzie codziennie przemieszało do czystych skrzynek drewnianych. Jest rzeczą ważną dokładne przewietrzanie mąki, co się osiąga przez należyte przesiewanie. Mąka jest specjalnie podatna na wpływy wilgoci. Ochrania się ją przed tym w ten sposób, że zapasy mąki w workach umieszcza się zawsze na wysokich drewnianych rusztowaniach, należyte oddalonych od ścian, zaś nie układa się tych worków zbyt wysoko w górę. Nie należy zaniedbywać przekładania raz na miesiąc tych warstw worków, przy czym dla uniknięcia zbijania się mąki w bryły trzeba worki ugniatać kolanami. Przy ponownym układaniu worków należy dbać o to, by ta strona worka, która dotychczas była w dole, znajdowała się zwrócona ku górze. Lekki przewiew w magazynie jest zaletą. Gdy z jednej strony magazynowa nie w wilgoci jest specjalnie szkodliwe, jako że przez to mąka staje się stęchła, zaś wilgoć ułatwia późniejszą mikrobiologiczną infekcję ze strony bakterij i grzybków, to z drugiej strony powstają wskutek wysuszenia szkody prawie nie do uniknięcia, które raczej jednak należy zaryzykować. Przeciwdziała się temu, gdy się unika magazynowania mąki w zbyt ciepłej temperaturze, które również ułatwia występowanie szkodników zwierzęcych. Należy zwrócić uwagę, że straty wskutek wysuszenia części wstępują w opakowaniach, aniżeli w workach. Wszelkie silnie woniejące materiały musi się trzymać bezwzględnie zdala od tego produktu, ponieważ z przesiąkniętej nimi mąki nie da się ich więcej usunąć. Celem utrzymania więc w ręku jej dobrych właściwości oraz jakości niepodlegającej zarzutom, należy ją magazynować sucho, przewiewnie, chłodno oraz zdala od silnie woniejących towarów.

Wszelką należyłą uwagę należy także zwrócić w kierunku szkodników, które przy niestosownym magazynowaniu mąki aż za łatwo się w niej zagnieżdżają. Ich liczba jest bardzo wielka, tak że możemy tylko pokrótce tutaj wyliczyć ich poszczególnych przedstawicieli. Najważniejszymi szkodnikami są: molik mączny, wołek mączny, kleszcz mączny, łuskowiec mączny, karakony, karaluchy, szwabki, dalej gryzonie, jak szczury i myszy. Kierownik magazynu uczyni dobrze, jeśli zapozna się z kilkoma wiadomościami, dotyczącymi charakterystycznych właściwości owych szkodników, oraz z środkami do ich zwalczania. Pokrótce możemy udzielić kilka wskazówek co do obydwóch owych kwestyj.

Wołek mączny jest znany u nas pod postacią larwy jako tzw. robak mączny, zanieczyszczający towar swymi odchodami. Przy małych zapasach zwalcza się go najlepiej w ten sposób, że mąkę, w której się zagnieżdżył, często się przesiewa. Przy wielkich ilościach mąki w magazynach i młynach zwalczanie jego ma miejsce przy pomocy gazowania kwasem pruskim, przeprowadzanego jednak skutecznie jedynie przez fachowców. Dalszy szkodnik, molik mączny, daje się łatwo rozpoznać. Jest to mały, ołowiano-szary motylek, wielkości od 10 do 14 mm, który siedząc składa swe skrzydełka w formie

dachu. Gąsienice, wylęgnięte z jajek molika mącznego, koloru zielono-białego albo czerwono-białego, osiągają długość do 25 mm. Molik mączny zjada mąkę oraz ją zanieczyszcza przedziwem z kokonów oraz odchodami gąsienic. Mąka opanowana przez molika mącznego staje się wilgotna i wkońcu może ulec całkowitemu zniszczeniu. Przez ustawiczne i przezorne przesiewanie oraz spalanie pozostałości po owych owadach zwalcza się tę gąsienicę najskuteczniej. Szerokość poszczególnych oczek w sicie nie powinna być zbyt wielka (do 2,5 mm). Poleca się stosować pułapki na moliki, składające się z pierścienia, utworzonego z drutu skrzynkowego, długości 30-tu cm, a który się zawiesza u sufitu magazynu. Do pierścienia tego przyczepia się gęsto jeden obok drugiego lepy na muchy. W środku pierścienia musi się znajdować mała elektryczna żarówka, którą zapala się w nocy i której światło przyciąga moliki.

Moliki lubią się gnieździć w pustych workach po mące. Dlatego zaleca się puste worki na mąkę dokładnie odkurzać i o ile możliwe jak najszybciej odsyłać do stawcom z powrotem.

Obecność kleszcza mącznego można stwierdzić, gdy się wysypie mąkę na płytę szklaną i przyciśnie dokładnie drugą płytą szklaną. Uprzednio gładka płyta ukazuje się teraz, w razie obecności kleszczy mącznych, jakby szorstka. Kleszcz mączny posiada wielkość od $\frac{1}{3}$ do $\frac{1}{2}$ mm oraz ma kształt gruszkowaty. Łuski mączny jest srebrno-błyszczącym owadem, pokrytym łuską, o kształcie walcowatym, długości od 10 do 12 mm, którego się zwalcza przy pomocy rozsypywania po szczelinach oraz na stojakach na mąkę pieprzu, kamfory oraz naftaliny. Powszechnie znane karaluchy zwalczą się najlepiej przez utrzymywanie jak największej czystości oraz przez rozsypywanie trucizn, przez nie pożeranych.

Że szczury i myszy niszczy się w pierwszym rzędzie przez ustawianie łapek, jest powszechnie wiadome; zwalczanie tych gryzoniów za pomocą bardzo wątpliwych trutek powinno się przedsięwziąć tylko w ostateczności. Przepędza się szczury i myszy przez ustawiczne przesuwanie i przekładanie wszystkich towarów i przez stałe powtarzane gruntowne czyszczenie magazynu. Dobre przewietrzanie, szczotka i odkurzacz są najbardziej skutecznymi środkami do zwalczania szkodników, które najlepiej się rozwijają w kurzu, brudzie i wilgoci, a dzięki temu też się rozmnażają. Dla troskliwego obchodzenia się z mąką należy jeszcze zalecić, by kierownik magazynu jak najdokładniej się zapoznał ze wszystkimi wskaźnikami jakościowymi mąki, wyrażającymi się w kolorze, smaku, kleistości i wilgoci, tak aby móc ją co do tych właściwości należycie skontrolować, zaraz po jej przybyciu do magazynu.

Ceny za mleko, wyroby mleczne, oleje i tłuszcze

Żądanie nowego ukształtowania cen w dziedzinie gospodarki mlekiem i tłuszczami stało się ostatnio coraz to intensywniejsze. Z uwagi na powyższe kontrola badawcza wszystkich szczegółów, wchodzących w rachubę doprowadziła, jakkolwiek przy nieuwzględnieniu kilku zastrzeżeń, w porozumieniu z Głównym Wydziałem Wyżywienia i Rolnictwa w Rządzie Generalnego Gubernatorstwa, do nowego rozporządzenia co do cen za mleko, wyroby mleczne, oleje i tłuszcze. Równocześnie okazało się konieczne ukształtowanie na nowo przepisów co do

jakości mleka, masła i sera, przepisów również ujętych w formę rozporządzenia. Oba te rozporządzenia weszły w życie z dniem 1 sierpnia 1943.

Wszystkie gospodarstwa i zakłady, które mleko krowie, ser i masło uzyskują dla celów pożywienia ludzkiego, wytwarzają je, przerabiają, zbierają, magazynują i rozdzielają — podlegają rozporządzeniu co do przepisów jakościowych dla mleka, masła i sera.

Mleko krowie, przeznaczone dla spożycia przez ludzi, może być dopuszczone

do obrotu tylko pod następującymi określeniami, jako:

1. mleko wyborowe,
2. mleko markowe,
3. mleko do picia,
4. mleko do picia zbierane,
5. maślanka, bita maślanka.

Wędrowny handel mlekiem oraz przynoszenie mleka i wyrobów mlecznych do domu są zabronione.

W związku z tym zostały ustanowione dla powyższych rodzajów mleka następujące ceny maksymalne za litr:

R o d z a j	Cena oddawcza dla wytwórcy	Cena oddawcza dla mleczarni franco rozdziałca-detalista	Cena oddawcza dla hurtownika-rozdziałcy franco rozdziałca-detalista	Cena dla konsumenta
	w zł za litr.	w zł za litr	w zł za litr	w zł za litr
Mleko wyborowe w butelkach	1,20	—	1,35	1,50
Mleko markowe w butelkach	—,60	—	—,70	—,80
W miastach o ponad 25 000 ludności:				
Mleko do picia		—,44	—	—,52
Mleko do picia w butelkach		—,56	—	—,64
We wszystkich innych miejscowościach GG:				
Mleko do picia		—,42	—	—,48
Mleko do picia w butelkach		—,54	—	—,60
W miastach o ponad 25 000 ludności:				
Świeże mleko zbierane oraz maślanka		—,25	—	—,32
Świeże mleko zbierane oraz maślanka w butelkach		—,36	—	—,44
We wszystkich innych miejscowościach GG:				
Świeże mleko zbierane oraz maślanka		—,22	—	—,28
Świeże mleko zbierane oraz maślanka w butelkach		—,34	—	—,40

Masło wyrabiane na sposób mleczarniany może być dopuszczone do obrotu jedynie pod następującymi określeniami:

1. Wyborowe masło mleczarniane,
2. masło mleczarniane,
3. masło wiejskie.

Masła nie wyrabianego na sposób mleczarniany, nie wolno oddawać do sprzedaży pod powyższymi określeniami.

Ceny za masło w Generalnym Gubernatorstwie przedstawiają się łącznie z opakowaniem, jak następuje:

R o d z a j m a s ł a	Cena oddawcza dla wytwórcy	Cena oddawcza dla hurtownika-rozdziałcy loco skład	Cena dla konsumenta
	w zł za kg	w zł za kg	w zł za kg
Wyborowe masło mleczarskie	6,14	6,54	7,04
Masło mleczarskie	5,98	6,38	6,88
Masło wiejskie (produkowane na sposób mleczarniany)	5,66	6,06	6,56

Dla masła wiejskiego, wyrabianego nie na sposób mleczarniany, cena oddawcza dla producenta wynosi 5,34 zł. za kilogram, podczas gdy cena dla konsumenta za to masło została ustalona na 6,24 zł.

Jest rzeczą ciekawą stwierdzić, że w Generalnym Gubernatorstwie wprowadzono, przy uwzględnieniu stale postępującej naprzód lepszej produkcji masła, jak również jego magazynowania bez zarzutu w nowoczesnie urządzonych chłodniach, po części stopnie jakościowe, zwyczajne w Rzeszy. To nowe postanowienie jest uzasadnione jednak w głównej mierze urzeczywistnieniem planowanego od dłuższego czasu natychmiastowego programu mleczarnianego, z czym jest związana gwarancja produkcji wysokojakościowego masła. Z uwagi na to można było odnieść postanowienia jakościowe co do masła produkowanego w Generalnym Gubernatorstwie, częściowo również i do zasad, panujących w tym względzie w Rzeszy, podczas gdy same ceny za masło zostały zrównane z cenami za ten produkt w Rzeszy.

Ser z mleka krowiego, koziego lub owczego wolno dopuszczać do obrotu tylko pod następującymi określeniami, jak:

Emmentalski, Tylżycki, Trapistów, Edamski, Gouda, Camembert, Limburski, Romadour, Ser miękki z pleśnią, Twaróg jadalny, Ser warstwowy, Twaróg z kwaśnego mleka, Ser z kwaśnego mleka, Ser owczy (bunc, bryndza), Ser gotowany, Ser topiony.

Co się tyczy podawania zawartości tłuszczu wolno stosować tylko następu-

jące określenia, o ile zawartość tłuszczu w suchej masie serowej osiąga poniższe procenty:

Ser pełno-tłusty 45 0/0 minimalnej zawartości tłuszczu, ser tłusty 40 0/0 minimalnej zawartości tłuszczu, ser tłusty w $\frac{3}{4}$ 30 0/0 minimalnej zawartości tłuszczu, ser półtłusty 20 0/0 minimalnej zawartości tłuszczu, ser chudy zawierający mniej niż 10 0/0 tłuszczu.

Ser topiony musi być produkowany przynajmniej jako ser półtłusty. Przy wytwarzaniu pełno-tłustego sera twardego są dopuszczone odchylenia co do zawartości tłuszczu wewnątrz granicy braków w ilości do 2 0/0. Ser topiony może być oznaczony, jako pochodzący z pewnego określonego gatunku sera tylko wtedy, jeśli jest on wyłącznie wyrabiany z tego gatunku.

Ser jakiegokolwiek rodzaju może być dopuszczony do obrotu, o ile jego wyrób został dozwolony przez Rząd Generalnego Gubernatorstwa (Główny Wydział Wyżywienia i Rolnictwa), albo przez jakąś instytucję do tego upoważnioną. Wytwórcy udziela się razem z zezwoleniem pewien numer kontrolny. Ser musi być oznaczony według swego pochodzenia oraz zawartości tłuszczu w sposób widoczny i trwały, zanim zostanie dopuszczony do obrotu. Przepis ten nie dotyczy sera chudego.

Oznaczenie ma miejsce przy serze twardym i półtwardym serze do krajania na samym produkcie, a to w formie pieczątki, szablonu, wypalenia, lub umocowania na serze znaczka papierowego lub

z kazeiny, przy serze zaś sprzedawanym w opakowaniu przez nadruk na tymże opakowaniu lub pudełku.

Dla oznaczania sera, wyrabianego w Generalnym Gubernatorstwie, należy stosować przy serze twardym, półtwardym serze do krajania i serze miękkim, wytwarzanym w formie kwadratowej lub kostkowej w sztukach o wadze przynajmniej 200 g, nadruk w rozmaitej formie, a mianowicie:

a) przy serze pełno-tłustym i serze tłustym — w formie okrągłej,

b) przy serze tłustym w $\frac{3}{4}$, w formie trójkątnej,

c) przy serze półtłustym w formie prostokątnej,

d) przy serze tłustym w $\frac{1}{4}$, w formie prostokątnej,

e) przy serze chudym, przez nadruk litery „M“.

Nadruk musi zawierać, przy zastosowaniu pisma łatwo czytelnego, co następuje:

Znak MFGG dla określenia pochodzenia produktu, dokładne podanie procentu zawartości tłuszczu z dodatkiem „Fett i. T.“, numer kontrolny, oraz datę wyprodukowania.

Litery i cyfry w nadruku muszą posiadać przy serze twardym minimalną wysokość 2 cm, podczas gdy inne gatunki mają mieć wysokość liter 0,3 cm.

Ser topiony musi posiadać poza innymi przepisami danymi również i napis „Schmelzkäse“.

W nowym rozporządzeniu są przepisane następujące ceny maksymalne za poszczególne rodzaje serów:

R o d z a j	Zawartość	Cena oddawcza	Cena oddawcza	Cena
	tłuszczu	dla producenta	dla hurtownika- rozdzielcy	dla konsu- menta
	w %	w zł za kg	loco skład w zł za kg	w zł za kg
Twaróg jadalny (podstawa 80 0/0 wody)	—	1,50	1,80	2,20
Ser warstwowy	45	3,—	3,45	4,—
	10	1,80	2,20	2,60
Twaróg z mleka kwaśnego (podstawa 70 0/0 wody). Dodatki i obniżki za każdy 0/0 wody w 1 kg twarogu = 0,04 zł	—	1,90	2,15	—
Ser Tylżycki	45	5,—	5,75	7,—
	30	4,20	4,95	6,—
	20	3,60	4,25	5,20
	—	2,80	3,30	4,—
Ser Trapistów	40	4,60	5,35	6,60
Ser Edamski	30	4,20	4,95	6,—
	20	3,60	4,25	5,20
	—	2,80	3,30	4,—
Ser Gouda	30	4,20	4,95	6,—
	20	3,60	4,25	5,20
	—	2,80	3,30	4,—
Ser Ementalski (Szwajcarski)	45	6,—	6,80	8,—
Ser Limburski	20	2,80	3,30	4,—
	10	2,40	2,90	3,50
Ser Romadour	20	3,—	3,50	4,—
Ser Camembert	30	4,—	4,50	5,—
Ser miękki z pleśnią	20	3,—	3,45	4,—
Ser owczy (bunc) czysty	60	6,—	7,—	—
Ser owczy (bryndza) gotowy do konsumpcji	20	3,80	4,20	5,—
Ser z kwaśnego mleka chudy	—	3,10	3,60	4,20
Ser gotowany chudy	—	3,10	3,60	4,20
Ser topiony	20	4,40	4,80	5,40

Przy dostawie towaru świeżego cena oddawcza dla producenta obniża się o 6 %.

Przy dostawie towaru drugiej jakości, ceny obniżają się o 6 % ceny oddawczej dla producenta.

Wszystkie ceny rozumieją się łącznie z opakowaniem.

Przy ustanawianiu cen za masło zostały również ustalone ceny maksymalne za masło topione, łącznie z opakowaniem:

	zł za kg
Cena oddawcza dla producenta	9,40
Cena oddawcza dla hurtownika - rozdzielcy loco skład	10,—
Cena dla konsumenta	10,80

Co do margaryny, której produkcja w Generalnym Gubernatorstwie natrafia na liczne trudności to dały się ustalić następujące ceny maksymalne, łącznie z opakowaniem:

	zł za kg
Cena oddawcza dla producenta loco fabryka, wzgl. franco wagon	5,70
Cena oddawcza dla hurtownika - rozdzielcy detalisty	6,30
Cena dla konsumenta	7,—

W dziedzinie cen za oleje została osiągnięta w nowym rozporządzeniu nareszcie od dawna pożądana linia jednolita.



10 000
SPÓŁDZIELNI
W GENERALNYM
GUBERNATORSTWIE
STOI W SŁUŻBIE
ZABEZPIECZENIA
WYŻYWIENIA
LUDNOŚCI

Należy jeszcze podnieść, że rozporządzenie to uregulowało również ceny za

tłuszczce kwasowe, a to celem wyłączenia z tej dziedziny samowoli w ustanawianiu tych cen.

Obowiązują tutaj następujące ceny maksymalne:

	zł za kg
Cena oddawcza dla producenta loco fabryka, wzgl. franco	1,25
Cena oddawcza dla hurtownika-rozdzielcy franco stacja odbiorcza	1,60

Problem zaopatrywania w te towary hurtownych spożywców został również i tutaj rozwiązany, skoro nowe rozporządzenie przepisuje za tego rodzaju dostawy przy określonych warunkach, a mianowicie przy regularnym minimalnym odbiorze dziennym dostawy w ilości 40 litrów mleka jednego rodzaju, albo tygodniowo 25 kg masła, lub masła topionego, 10 kg sera lub twarogu, 15 kg margaryny, 10 kg oleju — stosowanie ceny oddawczej dla rozdzielcy-hurtownika.

Wszystkie powyższe ceny i przepisy jakościowe należy stosować począwszy od 1 sierpnia 1943. W tym samym terminie przestaje być ważne: Rozporządzenie o przepisach jakościowych dla „mleka markowego“ i dla „wyborowego masła mleczarnianego“ z dn. 13 listopada 1941 (Dz. R. GG, str. 736), oraz rozporządzenie o cenach za mleko i masło z dnia 17 listopada 1941 (Dz. R. GG, str. 738), jak również postanowienia, dotyczące tych rozporządzeń.

Przepisy przemiałowe dla młynów handlowych

Począwszy od dnia 1 września wolno dokonywać przemiału zboża jedynie według następujących stawek przemiałowych.

Żyto: Dla wypieku chleba, przemiał 95-cio procentowy; o ile młyny zostały do tego przeznaczone, przemiał 90—92 procentowy; przemiał ten musi odpowiadać typowi 1600.

Pszonica: przemiał 90-cio procentowy; przemiał 80-cio procentowy; przemiał 70-cio procentowy; o ile młyny zostały do tego przeznaczone, przemiał 50-cio procentowy.

Jęczmień: przemiał 70-cio procentowy.

Owies: przemiał 70-cio procentowy.

Jęczmień: dla przeróbki na kaszę przynajmniej 55 % wydatku.

Owies: dla przeróbki na płatki owsiane przynajmniej 50 % wydatku.

Waga hektolitrowa owsa powinna wykazywać przynajmniej 54 kg.

Postanowienia co do popiołu mącznego

Młyny handlowe, które zostaną wciągnięte do przemiału mąki typu 1600, mają przestrzegać:

Dotychczas oceniano jakość mąki na podstawie stopnia przemiału oraz jej barwy. Powstawały przy tym błędy do tego stopnia, że dwie ilości mąki tej samej eksploatacji mogły wykazywać w pewnych warunkach różnicę co do koloru taką, że kolor mąki 75 % eksploatacji z jakiegoś złego młyna wcale nie był lepszy od mąki 80 % eksploatacji z dobrego urządzonego młyna.

Mąka gipsowata i o złym kolorze powstaje zawsze wskutek złej pracy młynarskiej, a jej powodem jest przedwczesne rozgniecenie cząstek łupiny ziarna. Łupina ziarna zbożowego posiada znacznie większy procent substancji mineralnych, wydzielających pozostałości, które nie ulegają spaleni, aniżeli samo jądro mączne. Jeżeli więc mąkę się spopieli, to znaczy, gdy się ją spali w takiej temperaturze, że tylko pozostanie z niej pewna biała nie ulegająca spaleni substancja mineralna, czyli popiół, to dobrze zmielona mąka z małą ilością cząstek łupin da mniejszą ilość popiołu, zaś źle zmielona z większą ilością łupin da większą ilość popiołu.

Dlatego też rozróżnia się teraz jakość mąki już nie na podstawie jej eksploatacji, lecz tylko według otrzymanego, z niej popiołu. Eksploatacja uzyskuje inną funkcję. Im większa jest eksploatacja jakiejś mąki i im mniejszy jest

z niej popiół, tym lepszy jest proces mielenia oraz prowadzenie młyna.

Zasadniczym postanowieniem co do młynarstwa typowego, jest czyszczenie zboża z nasion chwastów oraz z innych obcych części składowych. Czyszczenie musi się rozpoczynać już przy przejmowaniu zboża w pomieszczeniu magazynowym. Stamtąd musi ono przy dostaniu się do młyna przejść przez dalsze czysz-

Uczciwością
Spółdzielczość
stoi!

czenie. Dalej uzyskanie dobrej mąki jest uwarunkowane równomierną wilgotnością zboża. Aby dojść do potrzebnej wartości popiołu, jest rzeczą konieczną włączenie do akcji więcej stadiów przejściowych, aniżeli to było wymagane przy przemielaniu zboża według procentów.



Wszystkiemu miarę

Powiatowa Spółdzielnia rolniczo-handlowa w Krakowie

Do największych Spółdzielni w Generalnym Gubernatorstwie — a w każdym razie w Dystrykcie Krakowskim — należy „Powiatowa Spółdzielnia Rolniczo-Handlowa w Krakowie“, dawn. Spółdzielnia Rolniczo-Handlowa „Jedność“ w Krakowie.

Założona prawie 35 lat temu, w ramach Patronatu Spółdzielczego, jako Oddział Okręgowego Towarzystwa Rolniczego, przechodziła przemiany z „Spółki“ na Spółdzielnię, aż w roku 1941 przejęła funkcje Powiatowej Spółdzielni Rolniczo-Handlowej (Landwirtschaftliche Kreis-Handelsgenossenschaft). Jako taka rozwija rzadko spotykaną działalność pod nadzorem powiatowego Komisarza Spółdzielczego i jego zastępcy — przy współpracy z Urzędem Wyżywienia i Rolnictwa, oraz z odnośną władzą rolniczą.

Trudno od razu przedstawić potężny zasięg prac i zadań tej wzorowo prowadzonej i rozwijającej się placówki handlowo-rolniczej.

Najlepiej może wyjaśni ogrom pracy i znaczenia tej czołowej zbiornicy i rolniczej fakt, że posiada do własnej dyspozycji 22 numerów telefonicznych — względnie, że jej globalna suma bilansowa przekroczyła w roku obrachunkowym 1942/43: 25 milionów złotych.

Blizsze wtajemniczenie się w ten wielorako rozgałęziony mechanizm „powiatowy“ wprowadza w cały szereg spółdzielni, działów, sklepów, filii i pobocznych przedsiębiorstw gospodarczych, krótko powiedziawszy jest to pozioma i pionowa budowa organizacyjna, precyzyjnie rozbudowana i funkcjonująca — w służbie dla wyżywienia kraju, a zarazem dla utrzymania przy życiu nawet słabych gospodarstw rolnych.

Jako przykładowo zorganizowana spółdzielnia powiatowa posiada nasza dawniejsza „Jedność“ Krakowska 9-osobową Radę Nadzorczą i Zarząd. Razem z kierownictwem współpracuje w „Centrali“ i w poszczególnych oddziałach 242 osób, dla których utrzymuje się własną kuchnię, a nawet własnego lekarza.

Niemają, jak na dzisiejsze czasy, jest też tabor Spółdzielni, składający się z 3 ciężarówek, 2 ciągników, 2 motocykli i 3 wozów osobowych, napędzanych częściowo oszczędnościowym gazem ziemnym. Poza tym posiada nasza Spółdzielnia swój tabor konny, składający się z 16 koni, 4 płatonów, 3 wozów ciężkich, z 1 powozu oraz z licznych wózków pomocniczych. Tu też można dodać, że Spółdzielnia dysponuje własnym trakto-rem dla obsługi rolnej w myśl zleceń i dyspozycji Kreislandwirta.

Sam zakres właściwej pracy rolniczo-handlowej odnosi się do 12 osobno prowadzonych „Działów“, w których współpracuje „Centrala“ i jej filia (Kamien- na 1), wraz z 15 złączonymi z nią handlowo Spółdzielniami prowincjonalnymi, które wszystkie zaopatruje w towary i w dyrektywy.

Wchodzi tu w grę sześć Okręgowych i 9 Rejonowych Spółdzielni, podlegających handlowo Powiatowej Centrali w Krakowie.

Są to następujące Spółdzielnie: Bochnia, Brzeźnica, Kalwaria, Kressendorf, Lipnica, Liszki, Lapanów, Myślenice, Niepołomice, Ruszcza, Skawina, Ujście Solne, Wieliczka i Zabierzów.

Niektóre z tych Spółdzielni — handlowo zgrupowanych dokoła swej Powiatowej Spółdzielni Rolniczo-Handlowej — pełnią też specjalne im powierzono funkcje, np. zbiornicę jaj i miodu, jak Kalwaria i in.

Dla wszystkich tych placówek myśli i działa ta macierzysta Spółdzielnia Powiatowa w Krakowie poprzez 12 specjalnych Działów.

Najważniejszym działem jest dział zbożowy i nasienny, dla którego istnieją dwa osobne magazyny, zaopatrzone w nowoczesne urządzenia do czyszczenia zboża i nasion. Wystarczy tu przytoczyć, że w bieżącym roku wynosiły obroty zbożem 13 tysięcy ton, o wartości przeszło 3 milionów złotych (po cenach maksymalnych!)

Z tym działem łączy się osobny poddział nasion, którego obroty sięgają 600 000 zł.

Dalszy dział, o olbrzymich obrotach, obejmuje gospodarke ziemniakami, którego obroty sięgają 2500 wagonów, czyli ponad 25 000 ton.

Wielkie obroty wykazuje dział węglowy, dysponujący dwoma osobnymi magazynami (Zabłocie 9), gdzie obroty sięgały 1000 wagonów węgla. Handel kontyngentowy byłbym, jako osobny ważny dział Spółdzielni Powiatowej, obejmował 15 000 sztuk.

Dział nawozów sztucznych sięgał 300 wagonów.

Dział monopolowy obracał się w ramach ponad 2 milionów zł.

Mówiliśmy już, że globalnie wynoszą obroty w r. 1943 tych i innych jeszcze działów 25 milionów złotych — co przewyższa bilans przeszłoroczny o 80 %.

Poza swoją rolę „powiatową“ spełnia nasza krakowska Spółdzielnia też swoją lokalną rolę, o niemałych rozmiarach i znaczeniu gospodarczym.

Poprzez swój główny sklep w gmachu centralnym i swoją filię — odbiera się

kontyngenty rolnicze i rozprowadza sprawiedliwie towary premiowe według przedkładanych przez rolników punktów premiowych. Nie na końcu stara się Spółdzielnia swych członków zaopatrzyć w artykuły zwolnione od kontyngentu, jak otręby, nasiona i artykuły codziennej potrzeby, oraz w artykuły nie podlegające reglamentacji.

Ponadto prowadzi nasza Spółdzielnia Powiatowa pięć sklepów mleczarskich — a to dwa sklepy niemieckie przy ulicy Siennej 1 i Sienkiewicza 4 — oraz 3 polskie, na ulicy Kalwaryjskiej 4, Długiej 27 i Grzegorzeckiej 4.

Główny Skład Centrali znajduje się przy ulicy Składowej 2.

Zarazem prowadzi się kilka samodzielnych przedsiębiorstw, w szczególności dwa młyny.

W osobnej tuczarni świń na Woli Justowskiej, tuczy się przeciętnie 120 sztuk nierogacizny, a ostatnio zaprowadzono tam dział hodowlany.

Bardzo ważną i użyteczną dla ogółu placówką przetwórczą naszej Spółdzielni jest jej fabryka kiszzonej kapusty i ogórków, mieszcząca się na peryferii miasta, mianowicie na Prądniku Białym. Ostatnia kampania dała 110 wagonów towaru, w szczególności 60 tys. kg samych kiszonych ogórków.

Jak z powyższego całego wyczerpania wynika, mamy tu do czynienia z przedsiębiorstwem handlowo-rolniczym o rzadkich rozmiarach i nadzwyczaj obszernym zasięgu, przy oparciu się na wypróbowanych zasadach spółdzielczej wzajemnej pomocy i współpracy, a przede wszystkim na bezwzględnej uczciwości.

Tylko dzięki tej spółdzielczej ideowości zdołały się tego rodzaju dzielne instytucje spółdzielcze utrzymać pośród ogólnego potopu handlu wolnego — ale też tylko dzięki tego rodzaju wzorowo prowadzonym Spółdzielniom może drobny rolnik liczyć, nawet w obecnych ciężkich czasach, na życzliwe i braterskie traktowanie go i jego mozołu gospodarsko-rolnego.

Na koniec warto wspomnieć, że Powiatowa Spółdzielnia Rolniczo-Handlowa w Krakowie stoi też na odpowiednio wysokim poziomie ogólno-ekonomicznym. Współpracuje ona z wielką korzyścią z najważniejszymi władzami — a fakt, że mieści się w budynku Centralnej Kasy Spółek Rolniczych, przemawia za ścisłą współpracą z tą tak niezbędną instytucją kredytową, która wydatnie finansuje Spółdzielnię i ułatwia jej nowoczesny obrót bezgotówkowy.

DZIAŁ UBEZPIECZEŃ

Szkody wojenne

Ogólne warunki wszystkich rodzajów ubezpieczenia (za wyjątkiem samo przez się zrozumiałym: ubezpieczenia od odpowiedzialności cywilnej), zawierają klauzulę, uchylającą odpowiedzialność towarzystw ubezpieczeń za szkody powstałe na skutek:

a) Trzęsienia ziemi, powodzi, wybuchów wulkanicznych itp.,

b) rozruchów oraz wydarzeń wojennych i stanów w ich następstwie powstałych.

Do tych ostatnich szkód zaliczają towarzystwa ubezpieczeń również szkody rabunkowe spowodowane przez uzbrojone bandy, uchylając się w konsekwencji od płacenia z tego tytułu odszkodowań.

Wypłatę tych odszkodowań przejął utworzony ostatnio z 10% o-wych dopłat do normalnych składek ubezpieczeniowych Fundusz Pomocy Szkód Wojennych. Zadaniem tego funduszu jest pokrywanie szkód t. zw. „pośrednio-wojennych“, do których zaliczone zostały m. in. szkody dokonane przez uzbrojone bandy, bez względu na to, czy mają charakter rabunku czy sabotażu. Wyłączone są szkody wojenne „bezpośrednie“, jak n. p. powstałe ze zrzucenia bomby, upadek samolotu itp.

„Ubezpieczenie” od Kodeksu Karnego

Nikt lepiej od spółdzielcy nie zrozumie istoty „ubezpieczeń“, gdyż te polegają na zasadzie społecznej „jeden za wszystkich, wszyscy za jednego“.

Chodzi o ochronę mienia i o wynagrodzenie szkód materialnych, ponoszonych przez jednostkę gospodarczą, przy czym ciężar tej ochrony rozkłada się na szereg jednostek, opłacających stale składki ubezpieczeniowe — czyli jest to praca isticie „spółdzielcza“.

Dlatego też łatwiej zrozumie działacz spółdzielczy sens „odpowiedzialności“ ubezpieczeniowej, niż inny śmiertelnik, szczególnie niż typowo egoistyczny „kupiec“.

W ubezpieczeniach chodzi o wzajemną pomoc w walce z wypadkami losu, niezależnymi od woli ludzkiej.

Ubezpieczenie jest nowoczesną instytucją, na wskroś „społeczną“, więc nie znosi żadnych machinacji osobistych, względnie żadnych aspołecznych nastawień.

Moralna strona ubezpieczeń materialnych winna zatem być zawsze brana pod uwagę, szczególnie gdy chodzi o u-

Warunkiem przyznania odszkodowania przez Fundusz Pomocy Szkód Wojennych jest ubezpieczenie spółdzielni od rabunku.

Sposób zgłaszania szkód pośrednio-wojennych podaliśmy w artykule poprzednim. Przedstawieniem szkody na komisji, która decyduje o wypłatach z Funduszu Pomocy Szkód Wojennych, zajmuje się samo towarzystwo ubezpieczeń, w którym spółdzielnia jest ubezpieczona i do którego zgłosiła swą szkodę za pośrednictwem Związku Rewizyjnego.

Szkody pośrednio-wojenne, co do których odmówiono wypłaty odszkodowania wzgl. spółdzielnia nie postawiła wniosku o odszkodowanie z braku ubezpieczenia od rabunku, oraz szkody wojenne bezpośrednie należy zgłaszać również za pośrednictwem Związku Rewizyjnego do Urzędu dla Szkód Wojennych przy Rządzie Generalnego Gubernatorstwa. Zgłoszeń tych dokonuje spółdzielnia na specjalnych formularzach, będących w posiadaniu Związku, w języku niemieckim, załączając zaświadczenie policyjne również w języku niemieckim, wzgl. uwierzytelnione jego tłumaczenie.

ubezpieczenia dokonane na odcinku spółdzielczego życia gospodarczego.

Tym bardziej nie należy nigdy zapominać, że każde ubezpieczenie chroni tylko przed kodeksem cywilnym, ale nigdy przed kodeksem karnym.

Każdy jest odpowiedzialny za swe czyny, obojętnie, czy pochodzą z przykrego wypadku, czy z czynu z premedytacją.

Ale zasadniczo chronią ubezpieczenia jednostkę i osobę prawną tylko przed stratą materialną — choć za niejedną taką stratę jest ostatecznie ktoś odpowiedzialny też karnie.

Najważniejsze dlatego jest, by każdy ubezpieczony wiedział, jak dalece jest odpowiedzialny za straty, które zawiął. Przede wszystkim trzeba jak najdokładniej znać warunki ubezpieczenia. Niedotrzymanie warunków umowy ubezpieczeniowej jest bardzo często przyczyną odmowy ze strony towarzystwa ubezpieczeniowego.

Niejedyn ubezpieczony i niejedna Spółdzielnia uważa polisę ubezpieczeniową, wraz z jej dokładnymi punktami umowy, za rzecz formalną — nie zadając sobie trudu choćby raz dokładnego przeczytania klauzul ubezpieczeniowych.

Nie wystarczy być ubezpieczonym — trzeba jak najdokładniej znać warunki ubezpieczenia i wszystkie z tym związane formalności.

Fatalniejsza jednak jest mentalność ubezpieczeniowa, której się zdaje, że ubezpieczonemu wolno być lekkomyślnym — że starczy mieć polisę w kieszeni, by się mogło gdzie bądź palić, lub co bądź zmarnować.

Ubezpieczenie chroni wprawdzie przed stratą na wszelki wypadek, ale nigdy i nigdzie nie ma ubezpieczenia od kodeksu karnego.

Często nie ubezpieczalnia płaci odszkodowanie, ale dany lekkomyślny pracownik danej instytucji i to płaci nie tylko materialnie ale też moralnie, nie tylko pieniądze ale też bezwzględna karą więzienną.

Bywa, że także „wypadki chodzą po ludziach“, przeciw którym nie pomogą żadne ostrożności; bywają okoliczności, w których wszelkie przewidywania zawiodą; Wtedy słusznie staje się Ubezpieczenie sprawiedliwym regulatorem, chroniącym niewinnie „wpadniętych“ przed fatalnym materialnym załamaniem się.

Ale w znacznie liczniejszych wypadkach zachodzą okoliczności obciążające nie rzeczy lecz ludzi, nie los, lecz ludzką lekkomyślność, albo wprost zbrodniczą złą wolę.

W takich wypadkach nie ma dla winnych „ubezpieczenia“ od Kodeksu Karnego. Najczęściej pochodzą „nieszczęśliwe wypadki“ i z tym związane straty materialne od lekkomyślnych niedotrzymań zobowiązań, wziętych przez ubezpieczonego na siebie.

Ileż to strat „rabunkowych“ powstaje przez samo niedotrzymanie nakazów zarządzonych np. przez Urząd Nadzoru Bankowego, który przez swego pełnomocnika dla spraw nadzoru nad spółdzielniemi kredytowymi wydał wyraźne i zasadnicze wskazówki, mające na celu zapewnić bezpieczeństwo zapasów kasowych w prowincjonalnych instytucjach kredytowych. Ileż strat powoduje nieodpowiednie przechowywanie gotówki lub nieodpowiednie urządzenie lokalu kasowego. Ileż już rabunków spowodowało zbyt duże okienko kasowe, często nawet nie okratowane. — Ileż złodziejstw zrodziło się przez manipulowanie pieniędzmi przed oczyma publiczności i przenoszenie gotówki bez odpowiedniego zabezpieczenia.

Wprawdzie i takie szkody mogą czasem wyniknąć z niesprzyjających okoliczności — ale na odwrót wiele niepowetowanych strat pochodzi właśnie wskutek lekkomyślnego traktowania powierzonej własności. Wtedy ponosi nie tylko dana instytucja szkodę wskutek niedotrzyma-

nia wziętych na siebie zobowiązań bezpieczeństwa, — ale poza tym odpowiada dany zarząd moralnie i materialnie za szkody — o ile do tego wszystkiego nie dochodzi jeszcze czynnik karny, kwalifikujący daną stratę do oddania jej do rąk policji względnie do rąk publicznego oskarżyciela.

Bo już tak „dobrze“ nie jest, by sobie przestępca zagwarantował niekaralność przez ubezpieczenie na wypadek wykrycia jego przestępstwa. Są wypadki, które wprowadzają daną instytucję chronią przed szkodą materialną i są ogólne zasady, dzięki którym można się indywidualnie i zbiorowo ubezpieczyć od odpowiedzialności „cywilnej“ — ale to wszystko nie usuwa odpowiedzialności karniej każdego tego, kto się stał przyczyną tej straty publicznej lub prywatnej szczególnie na wypadek złej woli, albo wskutek rażącego niedbalstwa.

Nie łatwo jest zatem być „zarządem“ Spółdzielni — i nie fraszka są realizacje rozmaitych „Ubezpieczeń“, za które zawsze ktoś jest odpowiedzialnym.

Ileż to niebezpiecznych raf trzeba ominąć, gdy się jest sternikiem tak społecznej instytucji, jaką jest spółdzielnia, by ani ona, ani sam sternik nie poniósł szkody na ciele lub na honorze.

Nieustannie musi taki sternik na wszystko mieć oko — i im lepiej jest

„ubezpieczona“ jemu powierzona instytucja, w tym większym i częstszym jest on sam niebezpieczeństwie — by nie paść ofiarą nieszczęśliwego wypadku lub chwilowej niedbałości.

Ileż możliwości odpowiedzialności cywilnej zawiera sama treść pracy sklepowej.

Lada członek spółdzielni lub przygodny klient może się potknąć o niewymiecioną łupinę i... złamać nogę — o ile jakaś przygodna cegła z gzymsu gmachu spółdzielczego nie spadnie komuś na głowę i nie da mu uprawnienia do odszkodowania.

Gorzej już przedstawia się sprawa, jeżeli kierownik danej spółdzielni nie jest dostatecznie obeznany z bieżącymi przepisami i nie wie np., że wszelkie większe transporty muszą być obecnie konwojowane — bo trzeba wiedzieć, że nieznanomość prawa nie chroni przed skutkami rygorów prawnych.

Nie ma wzrost kroku spółdzielczego, który by z jednej strony nie potrzebował ubezpieczenia a z drugiej strony który by nie groził niepowetowaną szkodą wskutek niedopatrzania lub nieznanomości rzeczy, nie mówiąc już ani o nieuchronnych wypadkach ani o umyślnych a przez osoby trzecie spowodowanych stratach.

Zatem zawsze i wszędzie musi sobie ubezpieczony — w szczególności działacz

spółdzielczy — zobowiązany do realizowania całego szeregu ubezpieczeń — uświadomić fakt, że jest za każdą stratę odpowiedzialny, jeżeli już nie materialnie, to moralnie.

W żadnym wypadku jednak nie śmie działacz spółdzielczy uważać ubezpieczenia za wygodne wyręczenie go od zwracania usilnej uwagi na wszystko, co się koło niego dzieje — za zwolnienie go od właśnie wzmoczonego pilnowania interesu instytucji społecznej, której służy.

Ubezpieczenia jakiegokolwiek rodzaju są zatem wzajemną bardzo odpowiedzialną służbą społecznie myślących i działających — dla ułatwienia sobie wzajemnie życia w walce z przypadkiem i zbrodnią — one nie tylko chronią, ale czynią też ostrożniejszym przy szafowaniu mieniem spółdzielców.

Dlatego też wymaga każda akcja ubezpieczeniowa jak najdalej idącego uświadomienia sfer kierowniczych w tym sensie, że wprowadzając te zabezpieczenia gwarantują instytucji zwiększone bezpieczeństwo pomyślności, ale zwiększają też ryzyko zarządu spółdzielczego.

W powyższym sensie należy traktować sprawy ubezpieczeniowe jak najpoważniej i z przekonaniem, że tylko moralna wartość spółdzielcy kierującego instytucją jest najlepszym ubezpieczeniem Spółdzielni.

DZIAŁ KREDYTOWY

Szkolne Kasy Oszczędności

Rozpoczął się nowy rok szkolny. Dzieci wróciły do szkół, by zdobywać wiedzę i przygotować się do życia.

Mimo trudności życia w czasie wojny dzieci uczą się i przygotowują do czekających na nie zadań i obowiązków.

Jeśli więc dzieci uczą się czytać, pisać, rachować, poznawać zjawiska przyrody, przygotowują się do zawodów, dlaczego nie mają przyzwyczajać się do oszczędzania i poznawania zasad współdziałania w gromadzie spółdzielczej? Łatwiej będzie im to po ukończeniu szkoły, gdy będą wiedziały, jak należy obchodzić się z zapracowanym groszem, gdzie składać w przyszłości oszczędności, aby zabezpieczyć siebie i pomagać swoim bliźnim. Szkołą oszczędzania i pierwszą sposobnością do zapoznania dzieci ze spółdzielczością powinny być Szkolne Kasy Oszczędności.

Przed wojną propaganda oszczędności wśród dzieci szkolnych cieszyła się dużym powodzeniem i przynosiła coraz lepsze rezultaty. Również i dzisiaj nie powinny spółdzielnie zaniedbywać tego odcinka propagandy spółdzielczości kredytowej.

Oszczędności zbierane od dzieci szkolnych nie stanowią poważnych pozycji w funduszach spółdzielni i nie dostarczają wielkich środków obrotowych. Dzieci zawsze zbierają i oszczędzają pieniądze na swoje potrzeby, które i dzisiaj mogą zaspokoić ze swoich skromnych sum. Byłoby dobrze, aby ten naturalny instynkt oszczędzania rozwijać i kojarzyć z organizacją spółdzielczości kredytowej. Władze nadzorujące spółdzielczość kredytową nie ograniczają działalności spółdzielni w tej dziedzinie, a Dział Komunalnych Kas Oszczędności w Urzędzie Nadzoru Bankowego już w 1941 r. zachęcał Komunalne Kasy do szerzenia propagandy oszczędności wśród dzieci szkolnych.

W końcu 1942 r. na terenie Generalnego Gubernatorstwa 274 spółdzielni kredytowych wykazało w sprawozdaniach rocznych, że miały szkolne Kasy Oszczędności, z których nie wszystkie oczywiście prowadziły działalność. Suma wszystkich wkładów młodzieży szkolnej według tych samych źródeł wynosiła w tym czasie ponad 91 000 zł.

Najbardziej stosunkowo czynną działalność w akcji prowadzenia szkolnych

Kas Oszczędności wykazują spółdzielnie kredytowe w dystrykcie krakowskim.

W dystrykcie tym istnieją Szkolne Kasy Oszczędności przy 155 spółdzielniach, które posiadały

5328 dawnych wkładów na 38 073 zł,
1085 nowych wkładów na 15 807 zł.

Z przykładu działalności spółdzielni zrzeszonych w Okręgowym Związku w Krakowie wynika, że i dzisiaj można prowadzić Szkolne Kasy Oszczędności.

Tam więc, gdzie istnieją warunki ogólne i możliwości prowadzenia Szkolnych Kas Oszczędności, spółdzielnie nie powinny zapominać o nich, jako o jednym ze sposobów zjednywania sobie przyszłych wkładców i członków spółdzielni kredytowej.

Związek Rewizyjny posiada w Dziale Wydawniczym w Warszawie, Warecka 11a, instrukcję, książki i druki potrzebne i dostosowane do prowadzenia Szkolnych Kas Oszczędności systemem zbiorowym. To jest: szkoła tworzy jedną Szkolną Kasę Oszczędności, opartą o spółdzielnię kredytową.

Spółdzielnia wystawia Szkolnej Kasie Oszczędności tak zwaną zbiorową książeczkę wkładową, jedną dla całej Szkolnej Kasy Oszczędności, istniejącej przy danej szkole. Natomiast szkolne książeczki wkładowe dla uczniów i uczennic wystawia już spółdzielnia lub zarząd Szkolnej Kasy Oszczędności.

Zestawienie danych spółdzielni oszczędnościowo-pożyczkowych na 30. VI. 1942 i 30. VI. 1943

Według „Biuletynu Statystycznego“ za II. kwartał 1943 r. Zw. Rew. w GG.

Okręgowe Związki	Rok	Ilość Sp-ni Związkowych		Ilość Sp-ni uwzględnionych		Na podstawie bil. bież.		Na podstawie in. bilansu		Skonwertowane			Wkłady oszczędności w tys. złotych			Pozostałości „Ma“ na rach. bieżących w tys. złotych			Pożyczki i pozostałości „Wnien“ na r-kach bież. w tys. złotych			Wkłady oszczędności w tys. złotych			Pozostałości „Ma“ na r-kach bieżących w tys. złotych			Pożyczki i pozostałości „Wnien“ na r-kach bież. w tys. złotych			Wkłady oszczędności w tys. złotych			Pozostałości „Ma“ na r-kach bieżących w tys. złotych			Czynnych			W likwidacji			Nieczynnych		
		W tym	R-ki dawne	R-ki nowe	Razem	W tym	R-ki dawne	R-ki nowe	Razem	W tym	R-ki dawne	R-ki nowe	Razem	W tym	R-ki dawne	R-ki nowe	Razem	W tym	R-ki dawne	R-ki nowe	Razem	W tym	R-ki dawne	R-ki nowe	Razem	W tym	R-ki dawne	R-ki nowe	Razem	W tym	R-ki dawne	R-ki nowe	Razem	W tym	R-ki dawne	R-ki nowe									
1. Kraków	30. VI. 42	618	614	500	114	9588,1	8835,9	18424,3	7823,5	232,9	8979,1	1278,3	1077,2	27403,4	9101,8	1310,1	605	13	—	597	593	480	113	6151,4	6098,8	12250,2	7292,2	229,7	13212,9	2231,4	2525,1	25463,1	9523,6	2754,8	587	7	3								
	30. VI. 43	597	593	480	113	6151,4	6098,8	12250,2	7292,2	229,7	13212,9	2231,4	2525,1	25463,1	9523,6	2754,8	587	7	3	597	593	480	113	6151,4	6098,8	12250,2	7292,2	229,7	13212,9	2231,4	2525,1	25463,1	9523,6	2754,8	587	7	3								
	30. VI. 42	189	189	125	64	2732,6	2979,6	5712,2	2637,9	26,7	1773,2	436,3	425,3	7485,4	3074,2	452,0	176	6	7	189	189	125	64	2732,6	2979,6	5712,2	2637,9	26,7	1773,2	436,3	425,3	7485,4	3074,2	452,0	176	6	7								
2. Lublin	30. VI. 43	185	184	109	75	2034,9	2292,4	4327,3	2390,8	70,3	2118,2	369,9	1203,5	6445,5	2760,7	1273,8	162	5	18	185	184	109	75	2034,9	2292,4	4327,3	2390,8	70,3	2118,2	369,9	1203,5	6445,5	2760,7	1273,8	162	5	18								
	30. VI. 42	2	2	2	—	—	—	—	—	—	393,8	9,0	44,7	393,8	9,0	44,7	2	—	—	2	2	2	—	—	—	—	—	—	—	—	—	—	—	—	—	—	—								
	30. VI. 43	2	2	2	—	—	—	—	—	—	1583,0	12,0	778,0	1583,0	12,0	778,0	2	—	—	2	2	2	—	—	—	—	—	—	—	—	—	—	—	—	—	—	—								
3. Łwów	30. VI. 42	210	210	159	51	2904,0	3932,0	6836,0	3557,0	52,0	3778,0	605,0	1646,0	10614,0	4162,0	1698,0	185	19	6	210	210	159	51	2904,0	3932,0	6836,0	3557,0	52,0	3778,0	605,0	1646,0	10614,0	4162,0	1698,0	185	19	6								
	30. VI. 43	207	204	145	59	2129,0	3206,0	5335,0	3327,0	46,0	5513,0	1029,0	5867,0	10848,0	4356,0	5913,0	185	16	6	207	204	145	59	2129,0	3206,0	5335,0	3327,0	46,0	5513,0	1029,0	5867,0	10848,0	4356,0	5913,0	185	16	6								
	30. VI. 42	194	189	148	41	2808,9	12107,1	14916,1	6823,0	1415,7	9408,5	1270,3	4485,4	24324,6	8093,3	5901,1	179	12	3	194	189	148	41	2808,9	12107,1	14916,1	6823,0	1415,7	9408,5	1270,3	4485,4	24324,6	8093,3	5901,1	179	12	3								
4. Radom	30. VI. 43	194	185	146	39	2121,9	10236,5	12358,4	5988,6	1267,3	13636,8	2645,4	8098,6	25995,2	8631,0	9365,9	179	11	4	194	185	146	39	2121,9	10236,5	12358,4	5988,6	1267,3	13636,8	2645,4	8098,6	25995,2	8631,0	9365,9	179	11	4								
	30. VI. 42	194	189	148	41	2808,9	12107,1	14916,1	6823,0	1415,7	9408,5	1270,3	4485,4	24324,6	8093,3	5901,1	179	12	3	194	189	148	41	2808,9	12107,1	14916,1	6823,0	1415,7	9408,5	1270,3	4485,4	24324,6	8093,3	5901,1	179	12	3								
	30. VI. 43	194	185	146	39	2121,9	10236,5	12358,4	5988,6	1267,3	13636,8	2645,4	8098,6	25995,2	8631,0	9365,9	179	11	4	194	185	146	39	2121,9	10236,5	12358,4	5988,6	1267,3	13636,8	2645,4	8098,6	25995,2	8631,0	9365,9	179	11	4								
5. Warszawa	30. VI. 42	1213	1204	934	270	18033,9	27854,7	45888,6	20841,4	1727,3	24332,6	3598,9	7678,6	70221,2	24440,3	9405,9	1147	50	16	1213	1204	934	270	18033,9	27854,7	45888,6	20841,4	1727,3	24332,6	3598,9	7678,6	70221,2	24440,3	9405,9	1147	50	16								
	30. VI. 43	1185	1168	882	286	12437,2	21833,7	34270,9	18998,6	1613,3	36063,9	6287,7	18472,2	70334,8	25286,3	20085,5	1115	39	31	1185	1168	882	286	12437,2	21833,7	34270,9	18998,6	1613,3	36063,9	6287,7	18472,2	70334,8	25286,3	20085,5	1115	39	31								
	30. VI. 42	1213	1204	934	270	18033,9	27854,7	45888,6	20841,4	1727,3	24332,6	3598,9	7678,6	70221,2	24440,3	9405,9	1147	50	16	1213	1204	934	270	18033,9	27854,7	45888,6	20841,4	1727,3	24332,6	3598,9	7678,6	70221,2	24440,3	9405,9	1147	50	16								
Ogółem	30. VI. 43	1185	1168	882	286	12437,2	21833,7	34270,9	18998,6	1613,3	36063,9	6287,7	18472,2	70334,8	25286,3	20085,5	1115	39	31	1185	1168	882	286	12437,2	21833,7	34270,9	18998,6	1613,3	36063,9	6287,7	18472,2	70334,8	25286,3	20085,5	1115	39	31								
	30. VI. 42	1213	1204	934	270	18033,9	27854,7	45888,6	20841,4	1727,3	24332,6	3598,9	7678,6	70221,2	24440,3	9405,9	1147	50	16	1213	1204	934	270	18033,9	27854,7	45888,6	20841,4	1727,3	24332,6	3598,9	7678,6	70221,2	24440,3	9405,9	1147	50	16								
	30. VI. 42	1213	1204	934	270	18033,9	27854,7	45888,6	20841,4	1727,3	24332,6	3598,9	7678,6	70221,2	24440,3	9405,9	1147	50	16	1213	1204	934	270	18033,9	27854,7	45888,6	20841,4	1727,3	24332,6	3598,9	7678,6	70221,2	24440,3	9405,9	1147	50	16								

SPÓŁDZIELCZOŚĆ W ŚWIECIE



Chorwacka gospodarka rybną na podstawie spółdzielczej

Chorwacka ludność przybrzeżna na Adriatyku żyje w znacznej części z połowów morskich — ale też wewnątrz kraju oddaje się znaczna część ludności zawodowi rybackiemu, wobec obfitości ryb w rzekach chorwackich. Ostatnio wyasygnował tamtejszy Rząd 14 milionów kuna na podniesienie gospodarki rybnej, przy czym zwrócono specjalną uwagę na rybne sławy. Dla lepszego zespolenia gospodarki rybnej złączono już w roku 1942 rozdrobnione zrzeszenia spółdzielcze w jedną wspólną Spółdzielnię rybacką.

W osobnych czterech centralnych spółdzielniach zrzeszone są wszystkie morskie towarzystwa rybne. Dla ich poparcia dopomógł Rząd przy budowie floty rybackiej, przy równoczesnym stworzeniu stacji doświadczalnych i hodowlanych.

Poza tym zainteresowano ostatnio te spółdzielnie morskie sprawą wydobywania z morza gąbek i jadalnych mięczaków, stwarzając równocześnie urządzenia dla konserwacji, chłodnie i przetwórnice połowów morskich. Rozpoczęło też w ostatnich czasach wychodzić osobne czasopismo, poświęcone zagadnieniom gospodarki rybnej na odcinku pracy spółdzielczej.

Osobny fundusz wspiera szkolenie młodzieży na przyszłych rybaków.

Rzeczne zrzeszenia rybackie połączyły się też w jeden Centralny związek spółdzielczy i mogą liczyć na poparcie urzędowych czynników.

Sfuzjonowanie 315 spółdzielni w Bułgarii

Ostatnio odbywa się w Bułgarii złączenie wielu luźnych „banków ludowych” — obsługujących przeważnie rzemiosło i mieszczaństwo — z rolniczo-handlowymi kasami i bankami, podlegającymi nadzorowi centralnego banku rolniczo-spółdzielczego.

Obecnie powstał jeden blok „banków ludowych”, który dysponuje własnym kapitałem ponad 1,26 miliardów lewów, przy ponadto 4 i pół miliarda wkładów — oraz przy 14 miliardów kapitału obrotowego.

Ostatnia statystyka wykazuje 315 takich sfuzjonowanych banków o 260 000 udziałowcach.

Banki te udzieliły w roku 1942 prawie 4 i pół miliarda lewów kredytu swym

członkom. Przeważnie jest to kredyt drobny i krótkoterminowy. Banki te współpracują przy państwowej akcji zbożowej i owocowej, jak w ogóle przy wykupie artykułów monopolowych.

W związku z tym sfuzjowaniem osiągnięto bardzo pożądaną racjonalizację, zaoszczędzając wiele sił biurowych i robotniczych.

Rozwój „Südobst”-Genossenschaft

Pośród południowo-niemieckimi spółdzielniami zajmuje ważne stanowisko wytwórcze i organizacyjne południowostyryjska spółdzielnia „Südobst”, specjalnie stworzona dla użytkowania południowych owoców i jarzyn. W roku 1942 przetworzono w doraźnych jej przetwórnich 3,7 milionów kilogramów owoców i jarzyn. Obok Centrali w Gracu powstał w Cylei ośrodek surówek owocowych, a szczególnie jabłeczników i win porzeczkowych, które doznały przez Państwowy Urząd Zdrowia wyróżnienia odznaką doskonałości.

Wzorowa spółdzielczość w Estonii

Spółdzielczość istnieje w Estonii już przeszło od 40 lat i rozwija się nadal nader korzystnie, przy bardzo ciekawej strukturze organizacyjnej.

Nie ma bowiem w Estonii handlu „wiejskiego”. Stworzono tam od razu spółdzielnie uniwersalne, w których wieśniak może od razu wszystko kupić, nie tracąc czasu i bez obawy niekorzystnego zakupu potrzebnych mu artykułów tak rolnych jak i potrzeby codziennej.

Od roku 1917 istnieje w Rewlu Centrala Spółdzielni o nazwie w skrócie ETK, z oddziałami prawie we wszystkich miastach i miasteczkach prowincjonalnych.

Obecnie funkcjonuje w Estonii 650 takich osobnych oddziałów uniwersalnych spółdzielni, obejmujących 57 000 poszczególnych członków — co przy ogólnej liczbie 250 000 gospodarstw domowych znaczy, że każdy 4 Estończyk jest spółdzielcą.

Obroty estońskiej spółdzielczości wynosiły w roku 1942 ponad 82 miliony złotych.

Estońska ETK przejęła prawie w całości obroty kontyngentowe Estonii. Sama centralna instytucja prowadzi cały szereg przedsiębiorstw wytwórczych i przetwórczych. Posiada np. własną fabrykę narzędzi rolniczych, fabrykę chemicznych wyrobów, tytoniu, wiele warsztatów rzemieślniczych, własne gospodarstwa rolne, a nawet własne szkoły drzewne.

Jest to zatem stan rzadkiej jednolitości i doskonałości rozwoju idei spółdzielczej.

OBWIESZCZENIA



URZĘDOWE

Wzory wniosków do Sądów Rejestracyjnych

I. Dla Spółdzielni przyjmujących, które pozostają na dotychczasowym statucie,

II. dla Spółdzielni przyjmujących, zobowiązanych przyjąć nowy statut,

III. dla Spółdzielni przemianowanych.

Uzupełnienie „Spółdzielcy” nr 15 — w którym podano całokształt reorganizacyjny Spółdzielni — zamieszczamy poniżej właściwe wzory wniosków do Sądów rejestracyjnych według brzmienia odnośnych „K o m u n i k a t ó w” Centrali.

I.

Do Sądu Okręgowego

w

Do Nr. R. S.

Rada Nadzorcza Spółdzielni
w działająca na zasadzie § 2
zarządzenia Rządu GG. w sprawie ograniczeń uwarunkowanych stosunkami wojennymi w spółdzielniach prawa nieniemieckiego z 31. V. 1943 r. (Dz. Rozp. GG. Nr. 54, str. 314), oraz na polecenie Komisarza Państwowej Rady Spółdzielczej, powzięła na posiedzeniu w dniu
uchwałę w przedmiocie zmiany statutu.

dotyczącej podwyższenia jednostki udziałowej. Brzmienie tej zmiany podane jest w załączonej uchwale Rady Nadzorczej.

Zarząd Spółdzielni na zasadzie art. 71 ustawy o spółdzielniach wnosi o zarejestrowanie powyższej zmiany statutu.

Załączniki: wierzytelne 3 odpisy protokołu posiedzenia Rady Nadzorczej podpisane przez Prezydium Rady i za zgodność z oryginałem przez Zarząd Spółdzielni.

Jednocześnie Spółdzielnia (dotychczasowe brzmienie firmowe) jako przejmująca, a Spółdzielnia (wymienić kolejno spółdzielnie z podaniem dotychczasowego brzmienia statutowego) jako przejęte wnoszą o zarejestrowanie połączenia. Wymagane przez ustawę o spółdzielniach uchwały o połączeniu zastępują załączone postanowienia (Beschluss) Komisarza Państwowej Rady Spółdzielczej z 7. 7. 1943 r.

Podstawę prawną połączenia stanowi statut spółdzielni przejmującej.

Rachunkową podstawę połączenia stanowią bilanse łączących się Spółdzielni na dzień 30. 6. 1943 r.

Załączniki egzempl. postanowienia (Beschluss) Komisarza Państwowej Rady Spółdzielczej w sprawie łączenia spółdzielni.

Pieczęć firmowa i podpisy członków Zarządu Spółdzielni przejmującej.

Pieczęcie i podpisy członków

Zarządu Spółdzielni przejętych.

Uwaga dla Spółdzielni:

Sądowi należy przesłać po 3 egz. postanowienia (Beschluss) na każdą przejętą Spółdzielnię.

II.

Do Sądu Okręgowego

w

Do Nr. R. S.

Rada Nadzorcza Spółdzielni

w działająca na zasadzie § 2 zarządzenia Rządu GG. w sprawie ograniczeń uwarunkowanych stosunkami wojennymi w spółdzielniach prawa nieniemieckiego z 31 maja 1943 r. (Dz. Rozp. GG. 54 str. 314) oraz na polecenie Komisarza Państwowej Rady Spółdzielczej powzięła na posiedzeniu w dniu

uchwałę w przedmiocie przyjęcia nowego statutu, którego brzmienie podane jest w załączeniu.

Zarząd Spółdzielni na zasadzie art. 71 ustawy o spółdzielniach wnosi o zarejestrowanie nowego brzmienia statutu.

Załączniki:

a) 3 egzempl. statutu podpisane przez Zarząd,

b) 3 wierzytelne odpisy protokołu posiedzenia Rady Nadzorczej podpisanego przez Prezydium Rady i za zgodność z oryginałami przez Zarząd Spółdzielni.

Jednocześnie Spółdzielnia (podać dotychczasowe brzmienie firmy) w jako przejmująca, a Spółdzielnia (wymienić kolejno spółdzielnie z podaniem dotychczasowego brzmienia statutowego) jako przejęte wnoszą o zarejestrowanie połączenia. Wymagane przez ustawę o spółdzielniach uchwały

o połączeniu zastępują załączone postanowienia (Beschluss) Komisarza Państwowej Rady Spółdzielczej z daty 7. 7. 1943 r.

Podstawę prawną połączenia w myśl załączonego zarządzenia Komisarza Państwowej Rady Spółdzielczej stanowi nowy statut Spółdzielni przejmującej.

Rachunkową podstawę połączenia stanowią bilanse łączących się spółdzielni na dzień 30. 6. 1943 r.

Załączniki: egz. postanowienia (Beschluss) Komisarza Państwowej Rady Spółdzielczej w sprawie łączenia spółdzielni.

Pieczęć firmowa i podpisy członków Zarządu Spółdzielni przejmującej.

Pieczęcie i podpisy członków

Zarządów Spółdzielni przejętych.

Uwaga dla Spółdzielni:

Sądowi należy przesłać po 3 egzempl. postanowienia (Beschluss) na każdą przejętą Spółdzielnię.

III.

Do Sądu Okręgowego

w

Do Nr. R. S.

Rada Nadzorcza Spółdzielni w działająca na zasadzie § 2 zarządzenia Rządu GG. w sprawie ograniczeń uwarunkowanych stosunkami wojennymi w spółdzielniach prawa nieniemieckiego z 31 maja 1943 r. (Dz. Rozp. GG. 54 str. 314) oraz na polecenie Komisarza Państwowej Rady Spółdzielczej powzięła na posiedzeniu w dniu

uchwałę w przedmiocie przyjęcia nowego statutu, którego brzmienie podane jest w załączeniu.

Zarząd Spółdzielni na zasadzie art. 71 ustawy o spółdzielniach wnosi o zarejestrowanie nowego brzmienia statutu.

Załączniki:

a) 3 egzempl. statutu podpisane przez Zarząd,

b) 3 wierzytelne odpisy protokołu posiedzenia Rady Nadzorczej podpisanego przez Prezydium Rady i za zgodność z oryginałami przez Zarząd Spółdzielni,

c) 1 egz. polecenia (Anweisung) Komisarza Państwowej Rady Spółdzielczej.

Pieczęć firmowa i podpisy członków Zarządu.

Zabezpieczenie podatków od Niemców

Rozporządzenie niniejsze stosuje się do wszystkich osób obowiązanych do uiszczania podatku, które nie podlegają rozporządzeniu o zabezpieczeniu podatków od Niemców z dnia 21 lipca 1943 r. (Dz. Rozp. GG. str. 407), w zakresie państwowych podatków bezpośrednich i podatków od obrotu oraz podatku przemysłowego łącznie z wszystkimi dodatkami, wymierzonymi wraz z tymi podatkami.

Postępowanie zabezpieczające

Areszt zabezpieczający na rzeczach

Celem zabezpieczenia roszczeń, ściąganych w postępowaniu przymusowym,

może być zarządzony areszt na majątku ruchomym lub nieruchomym obowiązującego do uiszczenia, jeżeli zachodzi obawa, iż w innym wypadku przymusowe ściągnięcie świadczenia będzie uniemożliwione lub znacznie utrudnione. Areszt zarządzić można także wtedy, gdy roszczenie nie jest jeszcze liczbowo ustalone. Przy zarządzeniu tym należy określić kwotę pieniężną, przez złożenie której obowiązany do uiszczenia może osiągnąć usunięcie aresztu i uchylenie wydanego aresztu.

Areszt na majątku ruchomym wykonuje władza egzekucyjna według przepisów obowiązujących w postępowaniu o ściąganiu podatków w Generalnym Gubernatorstwie.

Areszt na majątku nieruchomym wykonuje na wniosek sąd, przy którym prowadzona jest księga gruntowa (księga hipoteczna), przez wpis adnotacji do księgi gruntowej (księgi hipotecznej).

Jeżeli nieruchomości nie jest wpisana do księgi gruntowej (księgi hipotecznej), to sąd grodzki wyda na wniosek zakaz zbywania i obciążania przy odpowiednim zastosowaniu przepisu art. 856 polskiego kodeksu postępowania cywilnego.

Osobisty areszt zabezpieczający

Osobisty areszt zabezpieczający dopuszczalny jest tylko wtedy gdy jest on konieczny, by zabezpieczyć zagrożoną egzekucję z majątku obowiązującego do uiszczenia. Przy zarządzeniu aresztu określić należy kwotę pieniężną, uiszczenie której usuwa areszt. Sąd grodzki miejsca zamieszkania i miejsca pobytu obowiązującego do uiszczenia wykonuje osobisty areszt zabezpieczający przy odpowiednim zastosowaniu przepisów art. 823 do 831 polskiego kodeksu postępowania cywilnego. Areszt nie może trwać dłużej niż sześć miesięcy.

Skutki zwłoki

Dodatek za zwłokę

Jeżeli należność podatkowa, płatna po dniu 31 sierpnia 1943 r. nie zostanie w przepisany czas uiszczona, pociąga to za sobą z upływem dnia płatności jednorazowy dodatek (dodatek za zwłokę).

Jeżeli należność podatkowa, płatna przed dniem 1 września 1943 r., nie zostanie do upływu dnia 31 sierpnia 1943 r. uiszczona, pociąga to za sobą z upływem dnia 31 sierpnia 1943 r. jednorazowy dodatek (dodatek za zwłokę).

Dodatek za zwłokę wynosi 2 do 10% zaległej kwoty podatkowej.

Obok podatku za zwłokę nie wymierza się za czas od dnia 1 września 1943 r. żadnych odsetek za zwłokę. Odsetki za moratorium nie będą również od tegoż czasokresu wymierzane.

Generalne Gubernatorstwo nie, płaci za czas od dnia 1 września 1943 r. żadnych odsetek od podatków (ani przy zwrotach lub wynagrodzeniach ani przy złożeniu).

Kary za zwłokę

Kto złośliwie nie uiszcza należności podatkowych w ciągu jednego miesiąca

po płatności może być ukarany aresztem do trzech miesięcy. Przy wykonaniu kary może być postanowione, iż karę odbywa się w obozie karno-administracyjnym w celu pociągnięcia ukaranego do społecznie pożytecznego świadczenia pracy. Jeżeli takie społecznie pożyteczne świadczenia pracy wynagradza strona trzecia, to używa się wynagrodzenia do pokrycia kosztów utrzymania ukaranego.

Kto został już raz według ust. 1 ukarany, może być w powtórny wypadku skierowany na czas nieokreślony do karnego obozu pracy. W tenże sposób można postąpić, gdy zwłoki, którą zawinił obowiązany do uiszczenia przy płaceniu należności podatkowych, dopuszczono się w szczególnie ciężkich okolicznościach lub gdy obowiązany do uiszczenia powtórnie w ciągu jednego miesiąca płatności złośliwie nie uiszczył należności podatkowych.

Właściwości i środki prawne

Do zarządzenia aresztu zabezpieczającego na rzeczach (§ 2) i osobistego (§ 3), wniosków do sądu (§ 2 ust. 3 i 4) i żądania dodatku za zwłokę (§ 4) właściwym jest urząd skarbowy, do rozstrzygnięcia według § 5 ust. 1 starosta powiatowy / starosta miejski, do skierowania do karnego obozu pracy według § 5 ust. 2 policyjne władze okręgu.

Na zarządzenie aresztu zabezpieczającego na rzeczach i osobistego oraz na żądanie dodatku za zwłokę dopuszczalne jest zażalenie do starosty powiatowego / starosty miejskiego (inspektor skarbowy),

na decyzję starosty powiatowego / starosty miejskiego według § 5 ust. 1 zażalenie do gubernatora okręgu.

Rozporządzenie niniejsze wchodzi w życie z dniem 1 września 1943 r.

Dodatkowe badania nad użytkowaniem gruntu

Na podstawie § 2 rozporządzenia o badaniach nad użytkowaniem gruntu w Generalnym Gubernatorstwie z dnia 4 marca 1942 r. (Dz. Rozp. GG. str. 116) zarządza się:

Z końcem września 1943 r. w całym Generalnym Gubernatorstwie odbędzie się ustalenie powierzchni, na których zbiera się trawy celem uzyskania nasion.

Władze gminne winny ustalić w zakładach powierzchni zbiorów celem uzyskania nasion następujących rodzajów trawy: kostrzewa łąkowa, kostrzewa czerwona, wyklina łąkowa, wyklina żyzna, wyklina zwyczajna, grzebienica, rzniączka pospolita (kupkówka), brzanka pastewna (tymotka), żywica trwała (rajgras angielski), żywica włoska (rajgras włoski), owsik złoty, rajgras francuski, wyczyniec łąkowy, stokłosa miękka i bezbronna, mozga trzciniowata, mietlica rozłogowa krajowa (mietlica biała), inne rozdaje traw.

Z końcem października 1943 r. odbędzie się w całym Generalnym Gubernatorstwie badanie uprawy rolnych międzyplonów i uprawy roślin pastewnych do uzyskiwania nasion.

Władze gminne winny ustalić w zakładach

1. powierzchni

a) międzyplonów jako wsiewu w zbożu lub jako ścierniskowego wysiewu po zebraniu zboża, a mianowicie koniczyny ścierniskowej do uzyskania paszy oraz do zaorania, marchwi pastewnej do uzyskania paszy, seradeli do uzyskania paszy i zaorania, prosa do uzyskania paszy, łubinu gorzkiego do zaorania, łubinu słodkiego do uzyskania paszy, innych strączkowych w siewie czystym i w mieszanej uprawie, gorczyca do uzyskania paszy i do zaorania, sporku i gryki do uzyskania paszy, rzepy ścierniskowej i wysadków buraków, kapusty pastewnej i innych płodów ścierniskowych do uzyskania paszy.

b) międzyplonów zimowego wysiewu jesienno 1943 r., zbiór przed wysiewem zbiorów głównych 1944 r., a mianowicie pastewnej mieszanki zimowej, inkarnatki (także z domieszką traw i strączkowych), żyta ozimego do uzyskania zielonej paszy na wiosnę i innych rolnych międzyplonów;

2. powierzchni koniczyny czerwonej, koniczyny białej, koniczyny szwedzkiej, koniczyny żółtej, kamanicy rozkwałowej, lucerny, esparcety i wyki ozimej do uzyskania nasion.

Z końcem października 1943 r. władze gminne winny nadto w drodze oszacowania ustalić łączne powierzchnie uprawy żyta ozimego, pszenicy ozimej, jęczmienia ozimego, rzepaku ozimego i rzepiku ozimego.

Porady prawne

Co to jest „niebezpieczeństwo” i kto je ponosi?

Strony, które umowę zawarły, powinny ją wykonać starannie, w sposób w umowie przewidziany. O ile skutkiem winy jednej ze stron wykonanie to stało się niemożliwe, winna odnośna strona drugiej stronie wynagrodzić szkodę, poniesioną skutkiem niewykonania umowy. Jeżeli jednak wykonanie umowy stało się niemożliwe skutkiem „przypadku”, tj. okoliczności, za które żadna strona nie ponosi odpowiedzialności, zobowiązanie strony do wykonania umowy wygasa (art. 267 Kod. Zobow.).

Jaki los spotyka w takim wypadku zobowiązanie do świadczenia wzajemnego drugiej strony? Czy druga strona mimo nieotrzymania świadczenia, które stało się niemożliwe, ma obowiązek wykonania swego świadczenia wzajemnego, czy też nie? Jeżeli ta druga strona mimo nieotrzymania świadczenia kontrahenta musi własne świadczenie wykonać, ponosi ona — jak się prawnicy wyrażają — „niebezpieczeństwo”, w przeciwnym razie ponosi „niebezpieczeństwo” ta strona, której świadczenie skutkiem nie-

zawinionego przypadku stało się niemożliwe.

Kodeks zobowiązań w swej ogólnej części (art. 267) stanowi, że w zasadzie ponosi niebezpieczeństwo ta strona, której świadczenie stało się skutkiem niezawinionego przypadku niemożliwe: w tym wypadku traci ona bowiem prawo do świadczenia wzajemnego drugiej strony w całości lub w części, zależnie od tego, czy jej świadczenie stało się w całości lub w części niemożliwe; nawet wówczas, gdy świadczenie jednej strony stało się tylko w części niemożliwe, może strona druga odstąpić w całości od umowy, jeżeli z natury zobowiązania, albo z celu, przez strony zamierzonego, wynika, że częściowe wykonanie zobowiązania nie przedstawia dla strony uprawnionej żadnej wartości.

Art. 267 Kod. Zob. stoi więc na gruncie zasady „casum patitur dominus” — szkoda dotyka właściciela — tj. ten kontrahent ponosi skutki niezawinionego przypadku, w którego osobie względnie majątku przypadek ten się zdarzył.

Ta ogólna zasada art. 267 doznaje jednak w szczegółowej części Kod. Zobowiązań przy poszczególnych umowach pewnych wyłomów i modyfikacji. Za uważać tutaj jednak jeszcze należy, że o „przypadku” można mówić tylko wówczas, gdy tenże nie stoi w żadnym związku przyczynowym z przewinieniem strony. Strona odpowiada bowiem nie tylko za szkodę, stojącą w bezpośrednim związku przyczynowym z jej przewinieniem, ale także za szkodę, stojącą z przewinieniem w związku przyczynowym pośrednim. Jeżeli więc np. strona znajduje się w zwłoce z oddaniem jakiejś rzeczy, indywidualnie oznaczonej, a rzecz ta zostanie zniszczona lub uszkodzona w czasie zwłoki wskutek przypadku lub nawet siły wyższej, która by nie była jej dotknęła, gdyby była terminowo wierzycielowi wydana, dłużnik odpowiada za tę przypadkową szkodę jako ten, który pośrednio zawinił.

Jak się sprawa „niebezpieczeństwa” przedstawia według Kodeksu Zobowiązań przy poszczególnych umowach?

Umowa sprzedaży

Przy umowie sprzedaży obowiązują zasady „casum patitur dominus“ w całej pełni; ustawa zajmuje się jedynie kwestią, w której chwili przedmiot kupna przechodzi na własność kupującego.

Otóż ustawa stanowi w art. 304 Kod. Zob., że — w braku odmiennej umowy — własność, korzyści, ciężary oraz niebezpieczeństwo przypadkowego zniszczenia lub uszkodzenia przedmiotu sprzedaży przechodzą na kupującego przy rzeczach ruchomych w chwili wydania mu rzeczy, przy czym według art. 305 Kod. Zob. rzecz ruchomą, która ma być przesłana kupującemu (kupno dystansowe) uważa się w braku odmiennej umowy za wydaną w chwili oddania jej osobie lub zakładowi, trudniącemu się zawodowo przewożeniem rzeczy celem dostarczenia jej na miejsce przeznaczenia.

Istnieje więc fikcja prawna, że kupujący upoważnia tę osobę lub zakład, trudniący się zawodowo przewożeniem rzeczy, do przyjęcia w jego imieniu sprzedanej rzeczy do przewozu.

Jedynie przy sprzedaży zawartej pod warunkiem zawieszającym, niebezpieczeństwo nie przechodzi na kupującego już w chwili wydania rzeczy, lecz w chwili ziszczenia się warunku.

Przy rzeczy nieruchomej korzyści i niebezpieczeństwo przechodzą na kupującego już przed jej wydaniem, jeżeli przeniesienie hipoteczne własności nastąpiło przed wydaniem; jeżeli jednak wydanie rzeczy nieruchomej następuje przed hipotecznym przeniesieniem własności, niebezpieczeństwo przechodzi na kupującego już w chwili wydania.

Umowa najmu

Przy umowie najmu ponosi niebezpieczeństwo strona wynajmująca, gdy w czasie trwania najmu powstaną skutkiem przypadku wady przedmiotu najmu, sprzeciwiające się umowie, albo utrudniające używanie tegoż przedmiotu, lub też powodujące zmniejszenie jego użyteczności, najemca wolny jest przez czas trwania wady od obowiązku płacenia odpowiedniej części czynszu najmu (art. 375 K. Z.) albo nawet uprawniony, gdy rzecz stała się zupełnie niezdolną do użytku, do odstąpienia od umowy (art. 384 K. Z.). Jedynie drobne naprawy, połączone ze zwykłym użytkowaniem rzeczy, a wywołane okolicznościami przypadkowymi, ponosi najemca; koszty innych napraw, wywołanych okolicznościami przypadkowymi, ponosi wynajmujący jako właściciel przedmiotu najmu, który musi utrzymywać przedmiot najmu przez cały czas jego trwania w stanie, do umówionego użytku zdatnym (art. 373 K. Z.). Jeżeli jednak najemca wskutek przypadku, który w jego osobie się wydarzył, nie może używać rzeczy najętej, musi mimo to płacić czynsz za rzecz, którą wynajmujący jest gotów wydać mu do najemnego używania.

Niebezpieczeństwo odnośnie do przedmiotu najmu ponosi tedy — z wyjątkiem drobnych napraw — wynajmujący, niebezpieczeństwo odnośnie do możliwości używania przedmiotu najmu — najemca.

Umowa dzierżawy

Przy umowie dzierżawy rzecz się ma inaczej, niż przy najmie, gdyż dzierżawa przedstawia się poniekąd jako „kupno pożytków“. Jeżeli więc dzierżawca skutkiem przypadku będzie pozbawiony pól, musi mimo to w zasadzie płacić pełny czynsz dzierżawny. Jedynie w jaskrawych wypadkach przy dzierżawach, na krótki okres czasu zawartych, sąd może według własnego swego uznania obniżyć odpowiednio czynsz dzierżawny, jeżeli wskutek niezwykłych wypadków, zwłaszcza klęsk żywiołowych, zwyczajny przychód z przedmiotu dzierżawy uległ znacznemu zmniejszeniu; jest to oportunistyczny wyjątek od zasady, że dzierżawca ponosi niebezpieczeństwo zniszczenia lub zmniejszenia pól (art. 411 K. Z.).

Niebezpieczeństwo odnośnie do substancji przedmiotu dzierżawy jest podzielone między dzierżawcę a stronę wydzierżawiającą w ten sposób, że naprawy (nie tylko drobne), połączone ze zwykłym użytkowaniem przedmiotu dzierżawy, a wywołane przypadkiem (w szczególności naprawy dróg, mostów itp.) winien przeprowadzić na własny koszt dzierżawca, jeżeli jednak wydzierżawiony budynek zostanie skutkiem przypadku zniszczony, musi go strona wydzierżawiająca własnym kosztem odbudować, jeżeli bez niego dzierżawca nie może prowadzić prawidłowej gospodarki (art. 408 K. Z.).

Przy dzierżawie nie jest więc zasada „casum patitur dominus“ konsekwentnie przeprowadzona ze względu na swoisty charakter umowy dzierżawy, przy której dzierżawca — zwłaszcza przy długotrwałych dzierżawach — przejmując znaczną część atrybucji właściciela nieruchomości musi także przejąć część niebezpieczeństwa.

Umowa o dzieło

Przy umowie o dzieło strona zamawiająca ponosi niebezpieczeństwo odnośnie do stanowiącego jej własność materiału, który przyjmujący zamówienie przyjął celem wykonania dzieła (do przeróbki lub obróbki itp.), tenże ostatni zaś ponosi niebezpieczeństwo odnośnie do swego wynagrodzenia za wykonanie dzieła. Strona zamawiająca ponosi odpowiedzialność za szkody powstałe wskutek nie odebrania na czas dzieła wykończonego i czekającego na odbiór. Zamawiający spowodował zwłokę a więc ponosi winę i odpowiada za przypadkową szkodę stojącą w pośrednim związku przyczynowym z jego przewinieniem (art. 493 K. Z.).

Gdy wykonanie dzieła nie dojdzie do skutku skutkiem przypadku, dotyczącego zamawiającego, musi tenże zapłacić wynagrodzenie przyjmującemu zamówienie, gotowemu do wykonania dzieła, za potrąceniem jedynie tego, co przyjmujący zamówienie zaoszczędził z powodu zaniechania dzieła (art. 492 K. Z.).

Zasada „casum patitur dominus“ nie jest tutaj całkiem konsekwentnie przeprowadzona, lecz złagodzona na korzyść zamawiającego: chociaż bowiem materiał całkiem lub częściowo obrobiony stanowi własność zamawiającego, po-

nosi on jedynie niebezpieczeństwo odnośnie do materiału, nie ponosi zaś niebezpieczeństwa odnośnie do wynagrodzenia za wykonanie dzieła.

Umowy użyczenia i przechowania

Przy użyczeniu i przechowaniu niebezpieczeństwo przypadkowego zniszczenia lub uszkodzenia przedmiotu umowy ponosi użyczający, względnie osoba, oddająca w przechowanie, jako właściciele tego przedmiotu.

Przy depozycie nieprawidłowym (pieniędzy lub papierów wartościowych) bez zastrzeżenia zwrotu tych samych sztuk, niebezpieczeństwo ponosi przechowawca, gdyż staje się właścicielem oddanych mu w ten sposób sztuk (art. 545 K. Z.).

Przy oddaniu w przechowanie „wniesionych rzeczy“ utrzymującym zajazdy, hotele i podobne zakłady, przechowawca odpowiada za przypadek, nie przedstawiający się jako siła wyższa („której nie można było zapobiec nawet przy dołożeniu najwyższego stopnia staranności“), przy sile wyższej przechowawca jest wolny od odpowiedzialności. Niebezpieczeństwo przypadkowego zniszczenia lub uszkodzenia „wniesionych rzeczy“ ponosi więc — poza siłą wyższą — osoba, utrzymująca zajazd, hotel lub podobny zakład.

Umowa pożyczki

Niebezpieczeństwo utraty przedmiotu pożyczki (pieniędzy lub innych rzeczy zamiennych) ponosi pożyczkobiorca: mimo przypadkowej utraty tegoż przedmiotu musi on zwrócić przedmiot pożyczki pożyczkodawcy w rzeczach tego samego gatunku i takiej samej jakości.

Umowa o pracę

Przy umowie o pracę niebezpieczeństwo niezawinionej, a więc przypadkowej przeszkody w wykonaniu pracy (choroba, powołanie na ćwiczenia wojskowe itp.) ponosi według Kod. Zob. przez pierwsze dwa tygodnie przeszkody pracodawca, jeżeli stosunek pracy stanowi dla pracownika wyłączne lub główne źródło utrzymania, a stosunek pracy trwa już pół roku przed powstaniem przeszkody (jeżeli stosunek pracy trwał mniej niż pół roku, ponosi pracodawca niebezpieczeństwo, związane z przeszkodą jedynie „przez krótki okres czasu“). Pracodawca musi więc za te dwa tygodnie (względnie „krótki okres czasu“) zapłacić pracownikowi, który napotkał na przeszkodę w wykonaniu świadczenia, wynagrodzenie, mimo iż tenże nie pracuje. Poza tym ponosi niebezpieczeństwo przeszkody względnie choroby sam pracownik (art. 458 K. Z.).

Według rozporządzenia o umowie o pracę pracowników umysłowych względnie zmieniających to rozporządzenie postanowień, zawartych w rozporządzeniach GG., pracodawca ponosi niebezpieczeństwo, związane z przeszkodą w pracy, za czas dłuższy (według polskiego prawa przez trzy miesiące). Tak więc Kod. Zobow. rozstrzyga kwestię ponoszenia niebezpieczeństwa na ogół według zasady „cuius commodum, eius et periculum“ (kto ma korzyść, ponosi także niebezpieczeństwo), która to zasada odpowiada naszemu poczuciu sprawiedliwości.

Pouczenie Nr 3 o ubezpieczeniu społecznym w GG

Pouczenie w sprawie ubezpieczenia społecznego w Generalnym Gubernatorstwie, dotyczące obliczenia, wysokości i uiszczenia składek za ubezpieczenie chorobowe, emerytalne pracowników umysłowych i robotników, wypadkowe oraz do Funduszu Pracy.

Blizsze objaśnienia odnośnie obowiązku ubezpieczenia w ubezpieczeniu społecznym zawiera pouczenie Nr 1 odnośnie obowiązku zgłaszania przez pracodawców Nr 2.

Wysokość składek

Składki za poszczególne rodzaje ubezpieczeń wynoszą:

w ubezpieczeniu chorobowym robotników	5 0/0
w ubezpieczeniu pracowników umysłowych	4,6 0/0
w ubezpieczeniu inwalidzkim robotników	4,6 0/0
w ubezpieczeniu emerytaln. pracowników umysł.	8 0/0
do Funduszu Pracy	4,3 0/0

Składki za ubezpieczenie wypadkowe oblicza się według stawki procentowej, ustalonej decyzją ubezpieczalni społecznej.

Składki za ubezpieczenie wypadkowe jak i pozostałe składki za ubezpieczonych, niepobierających wynagrodzenia gotówkowego lub otrzymujących tylko utrzymanie, albo których wynagrodzenie nie przekracza zł 45,— miesięcznie, zł 10,50 tygodniowo, ponosi pracodawca w pełnej wysokości. W pozostałych wypadkach ponoszą składki pracodawca i pracownik po połowie.

Składka jednolita i grupy ubezpieczonych

Dla uproszczenia obliczenia składek tworzy się grupy ubezpieczonych i składkę jednolitą dla wszystkich rodzajów ubezpieczeń oraz Funduszu Pracy — z wyłączeniem wypadkowego — i to:

Grupa „A” — robotnicy, podlegający ubezpieczeniu chorobowemu i inwalidzkemu oraz opłacający składkę do Funduszu Pracy. Składka jednolita 13,6 0/0 potrącenie z zarobku 6,8 0/0.

Grupa „A1” — robotnicy, podlegający tylko ubezpieczeniu chorobowemu oraz opłacający składkę do Funduszu Pracy. Składka jednolita 9 0/0, potrącenie z zarobku 4,5 0/0.

Grupa „B” — pracownicy umysłowi, podlegający ubezpieczeniu chorobowemu i emerytalnemu pracowników umysłowych oraz opłacający składkę do Funduszu Pracy. Składka jednolita 16,6 0/0, potrącenie z wynagrodzenia 8,3 0/0.

Grupa „B1” — pracownicy umysłowi, podlegający tylko ubezpieczeniu chorobowemu oraz opłacający składkę do Funduszu Pracy. Składka jednolita 8,6 0/0, potrącenie z wynagrodzenia 4,3 0/0.

Grupa „B2” — pracownicy umysłowi, podlegający tylko ubezpieczeniu inwalidzkemu oraz opłacający składkę do Funduszu Pracy. Składka jednolita 12 0/0, potrącenie z wynagrodzenia 6 0/0.

Składki za ubezpieczenie wypadkowe wykazuje się za wszystkich pracowni-

ków, podlegających ubezpieczeniu wypadkowemu, w specjalnej grupie ubezpieczonych „C”. Składka ta może być obliczona za wszystkich ubezpieczonych łącznie od ogólnej sumy zarobków zakładu pracy według stawki procentowej, ustalonej decyzją ubezpieczalni społecznej.

Podstawa obliczania składek

Składki obliczane są od zarobku rzeczywistego, osiągniętego w miesiącu składkowym, przy uwzględnieniu jednak granic minimalnych i maksymalnych (patrz pkt 4).

Podstawę do obliczania składek stanowi każdorazowo miesiąc składkowy (miesiąc kalendarzowy) i

a) przy miesięcznej wpłacie wynagrodzenia — zarobek miesięczny,

b) przy tygodniowej wypłacie zarobek — suma zarobków tygodniowych, wypłaconych w ciągu jednego miesiąca kalendarzowego (4 lub 5 tygodni).

Obliczanie składek

Dla zakładów pracy, zatrudniających niżej niż 4 pracowników, składki wymierza ubezpieczalnia społeczna i doręcza co miesiąc nakazy płatnicze.

Zakłady pracy, zatrudniające co najmniej 4 pracowników, obliczają składki same. Są one zobowiązane do przedkładania ubezpieczalni społecznej wykazów stanu zatrudnienia i deklaracji składek do 10 każdego miesiąca za miesiąc poprzedni. Zakłady te sporządzają ręczne wykazy stanu zatrudnienia w formie wykazów wymiennych za miesiące parzyste i nieparzyste. W wykazach należy uporządkować pracowników według grup ubezpieczonych, a w każdej grupie według alfabety. Kolejność wpisanych nazwisk winna być ta sama w obu wykazach wymiennych.

Za zgodą ubezpieczalni społecznej pracodawcy mogą zamiast rocznych wykazów stanu zatrudnionych sporządzać również wykazy miesięczne.

W wykazach należy wpisać rzeczywiście wypłacone wynagrodzenie tygodniowe względnie miesięczne i wyprowadzić z nich podstawę wymiaru z uwzględnieniem następujących zasad dotyczących płac minimalnych i maksymalnych.

Przy miesięcznym wypłacaniu wynagrodzenia najniższa granica płac wynosi 45 zł, najwyższa 728 zł. Przy tygodniowym wypłacaniu wynagrodzenia najniższa granica płac wynosi 10,50 zł, najwyższa 168 zł.

Ponieważ przy tygodniowym wypłacaniu zarobku składki w miesiącu składkowym oblicza się od wynagrodzeń osiągniętych za 4 lub 5 tygodni, granice wynagrodzeń zaliczalnych do ubezpieczenia są różne:

a) Przy okresach 4-tygodniowych dolna granica wynosi 42 zł ($10,50 \times 4$), górna granica 672 zł (168×4),

b) Przy okresach 5-tygodniowych dolna granica wynosi 52,50 zł ($10,50 \times 5$), górna 840 zł (168×5).

Jeżeli stosunek zatrudnienia trwa bez przerwy przez cały miesiąc składkowy, przekroczenie granicy najwyższej w wysokości 168 zł tygodniowo, wynikające w ciągu miesiąca składkowego przy zmiennych wynagrodzeniach tygodniowych, należy objąć tylko wtedy, gdy zarobek ogólny uzyskany w miesiącu składkowym przekracza górną granicę do płacenia składek (przy 4-ch tygodniach 672 zł, przy 5-ciu tygodniach 840 zł).

Jeżeli stosunek zatrudnienia nie trwa przez cały miesiąc, zarobek uzyskany z tego okresu zatrudnienia należy uwzględnić jako płacę podstawową, najwyższą jednakowoż przeciętnie 24 zł, najmniej 1,50 zł dla każdego dnia kalendarzowego.

Przy wypłatach tygodniowych wynagrodzenie gotówkowe i w naturze — zależnie od tego, czy miesiąc składkowy obejmuje 4 lub 5 tygodni składkowych — wypłacone za każdy tydzień należy w wykazie zatrudnienia wpisać jedno pod drugim. Liczba tygodni obrachunkowych zależna jest od ilości dni wypłat, przypadających na dany miesiąc składkowy.

Wypłaty miesięczne i wypłaty dokonywane jednorazowo za okresy 4 lub 5 tygodniowe, wpisuje się w jednej sumie i nie zachodzi potrzeba dzielenia ich na poszczególne tygodnie miesiąca składkowego.

Rzeczywiście wynagrodzenia gotówkowe wraz z ewentualnym wynagrodzeniem w naturze (tutaj nie stosuje się zaokrąglenia groszy) stanowią podstawę wymiaru składek w obrębie dolnej i górnej granicy zarobków.

Dotychczasowe formularze wykazu stanu zatrudnienia mogą być dalej używane aż do wyczerpania. Tworzące podstawę wymiaru wynagrodzenie (gotówkowe, a w danym wypadku i rzeczowe) wpisuje się jako jedną sumę do dwu kolumn w tym miejscu, gdzie przed zmianą (do końca czerwca 1943 r.) była podawana podstawa wymiaru w trzech różnych kolumnach. Przedostatnią kolumnę przeznaczają się na wpisanie kwot złotych, a ostatnią kwot groszowych.

Te obie kolumny poszczególnych grup ubezpieczonych należy zliczyć, wynik należy przenieść do kolumny 7 deklaracji składek (załącznik 1).

Przez pomnożenie wynagrodzeń (płac podstawowych, kolumna 7), przez stopę procentową wstawioną do kolumny 8 otrzymuje się wysokość składek przypadających na poszczególne grupy ubezpieczonych, które należy wyrzucić w kolumnie 9.

W kolumnie 7 — grupa ubezpieczonych C — należy wpisać sumę ogólną podstawy wymiaru za osoby podlegające ubezpieczeniu wypadkowemu. Jest nią z reguły suma podstawy wymiaru wszystkich grup ubezpieczonych (A do B2) z kolumny 7. Tylko w państwowych zakładach pracy, w których pracują znowu zatrudnieni b. polscy etatowi i prowizoryczni urzędnicy i funkcjonariusze, należy ich grupę pominąć, ponieważ oni nie podlegają ubezpieczeniu wypadkowemu.

W kolumnie 8 wpisuje się dla grupy ubezpieczonych C stopę procentową skład-

ki wypadkowej ustaloną orzeczeniem ubezpieczalni społecznej. Sumę wykazaną w kolumnie 7 mnoży się przez stopę procentową wpisaną do kolumny 8 i w ten sposób otrzymuje się składkę wypadkową, którą należy wpisać do kolumny 9.

Sumy wyliczone w ten sposób w kolumnie 9 deklaracji składek należy dodać. Wynik stanowi składkę ogólną za dany miesiąc.

Deklaracje składek należy sporządzić w dwu egzemplarzach, zaopatrzyć prawnie obowiązującym brzmieniem firmy i podpisać przez osoby upoważnione do podpisywania.

Oprócz tego pracodawcy w wykazach stanu zatrudnienia w rubryce „dzień wystąpienia“ winni podać koniec zatrudnienia. Przy tym należy jednak przestrzegać, aby dane te były wpisane do obu wykazów wymienionych (dla miesięcy parzystych i nieparzystych). Niezależnie od tego należy dokonać wymeldowania na przepisanych formularzach.

Poza tym pracodawcy winni bezwarunkowo wpisać do wykazów czas przerwania pracy w rubryce „nie pracował od do z powodu choroby“. Jeżeli pracownik w ciągu miesiąca składowego zostanie ponownie przyjęty, należy datę rozpoczęcia pracy wpisać do rubryki „dzień wstąpienia do pracy“.

Dalsze ułatwienia w obliczaniu składek

Celem uproszczenia pracy administracyjnej w zakładach pracy zaleca się usilnie przejście z dotychczasowych tygodniowych wypłat wynagrodzeń na wypłaty miesięczne, stosownie do zarządzenia powiernika pracy. Pracodawcy płacący wynagrodzenie miesięczne mają oprócz tego tę korzyść, że na ich wniosek ubezpieczalnie społeczne mogą zezwolić na przedkładanie zamiast specjalnych wykazów stanu zatrudnienia kopii list płac, w których muszą być zawarte następujące dane:

1. nazwisko i imię pracownika,
2. data wstąpienia i wystąpienia do względnie z zatrudnienia,
3. okres chorób od do,
4. wysokość wynagrodzenia gotówkowego brutto,
5. wartość wynagrodzeń rzeczowych,
6. podpis pracodawcy (pieczętka firmy).

Ułatwienia te mogą być przyznane jednakowoż tylko tym pracodawcom, którzy w listach mają uporządkowanych pracowników według grup ubezpieczeniowych, a w grupach według alfabetu. Do odpisu list płac należy dołączyć również wykaz osób, zatrudnionych bez wynagrodzenia lub otrzymujących tylko utrzymanie.

Deklaracja składek winna być doręczona w podwójnym wykonaniu.

Pracodawca przesyłający odpisy list przy sporządzaniu deklaracji składek postępuje następująco:

Sumy płac brutto (w naturze i gotówce) poszczególnych grup ubezpieczonych wpisuje do kolumny 4 deklaracji składek.

W kolumnie 5 deklaracji umieszcza uzupełnienia do najniższej granicy zarobków i dodaje je do zarobków z kolumny 4.

W kolumnie 6 umieszcza różnicę pomiędzy rzeczywistymi zarobkami brutto, a najwyższą granicą zarobków i odejmuje ją od sumy z kolumn 4—5.

Wynik wpisuje do kolumny 7 i postępuje dalej tak samo, jak przy obliczaniu składek na podstawie wykazu stanu zatrudnienia.

Ubezpieczalnia społeczna może zrezygnować z doręczenia wykazów stanu zatrudnienia lub listy płac, jeżeli pracodawca przeprowadza rozliczenie wynagrodzeń za miesiące kalendarzowe i zobowiązuje się do prowadzenia dla każdego ubezpieczonego karty wynagrodzenia lub zapisków równoznacznych, z których wynika czas trwania i wynagrodzenia brutto w poszczególnych miesiącach. Poza tym winien pracodawca nadesłać ubezpieczalni społecznej po upływie roku kalendarzowego zaświadczenie (załącznik 2) o wszystkich zatrudnionych osobach, w którym podane są czas zatrudnienia i zarobek w czasie ubiegłego roku kalendarzowego. W razie ustania zatrudnienia w czasie roku kalendarzowego, należy doręczyć zaświadczenie to jednocześnie z wymeldowaniem. Odpis zaświadczenia otrzymuje ubezpieczony.

Ubezpieczalnia społeczna może poza tym zgodzić się na to, że pracodawca zamiast indywidualnych zaświadczeń o pra-

cownikach zatrudnionych przez cały rok poda wymagane dane o tychże przez cały rok zatrudnionych pracownikach w liście sporządzonej w alfabetycznej kolejności.

Zaświadczenie o zatrudnieniu i wynagrodzeniu oraz w miejsce tychże dopuszczalne listy nie zastępują jednak przepisane zaświadczenia w wypadku choroby dla obliczenia świadczeń gotówkowych. Musi ono być ubezpieczalni społecznej doręczone w wypadku choroby z równoczesnym pobieraniem świadczeń gotówkowych, gdyż jest ono podstawą dla obliczenia świadczeń gotówkowych.

Tabela potrąceń z wynagrodzeń

Dla potrąceń od wynagrodzeń (podatek od uposażeń i udział pracownika w składce jednolitej) wyda się tabelę, którą będzie mógł pracodawca nabyć w ubezpieczalni za zwrotem kosztów.

Uiszczanie składek

Składki należy bez specjalnego wezwania wpłacić ubezpieczalni społecznej do 10 każdego miesiąca za miesiąc ubiegły. Również ci pracodawcy, którzy otrzymują nakazy płatnicze z ubezpieczalni, muszą niezależnie od terminu doręczenia nakazu dokonać wpłaty w tym samym terminie. W razie nieterminowego uiszczania składki pobiera się odsetki za zwłokę. Poza tym doliczy się koszty upomnienia i w danym razie koszty postępowania egzekucyjnego.

TERMINARZ PODATKOWY



na miesiąc październik 1943 r.

Data płatności	Podatek	Właściwa kasa
Podatki państwowe		
5 października	Podatek od energii elektrycznej za drugą połowę września	Urząd Skarbowy
7 października	Podatek od uposażeń wrześniowych	Urząd Skarbowy
10 października	Dodatek wojenny do daniny od mieszkańców od płac wrześniowych	Kasa gminna (miejska)
15 października	Zaliczka podatku przemysłowego od obrotu za miesiąc wrzesień z przedsiębiorstw, których obrót w r. 1942 przekroczył kwotę 50 000 zł	Urząd Skarbowy
15 października	Zaliczka podatku przemysłowego od obrotu za 3 kwartał (lipiec—wrzesień) 1941, z reszty przedsiębiorstw	Urząd Skarbowy
20 października	Podatek od energii elektrycznej za pierwszą połowę października	Urząd Skarbowy
Podatki gminne, świadczenia socjalne i inne		
7 października	Opłata do Funduszu Pracy od tantiem wypłaconych we wrześniu	Urząd Skarbowy
10 października	Danina od mieszkańców, od płac wrześniowych	Kasa gminna (miejska)
10 października	Składki ubezpieczeń społecznych	Kasa Ubezpieczalni
15 października	Podatek od sumy płac za wrzesień	Kasa gminna (miejska)
1-31 października	Opłaty za wodę i czyszczenie kanałów i ulic	Kasa gminna (miejska)

rejestrów i statutowe

OBJASNIENIE ZNAKÓW: N-ry DOLNE Z PRAWEJ STRONY: Nr ogłoszenia w piśmie i kolejność ogłoszeń kilkakrotna.

CENNIK OGŁOSZEŃ SPÓŁDZIELNI: Ogłoszenia rejestrowe: pierwszy wpis — zł 80.—; zmiany w rejestrze — zł 30.—; za każde ogłoszenie likwidacyjne — zł 30.—. Ogłoszenie o walnym zgromadzeniu — zł 45.—. Ogłoszenie bilansu w tabeli — zł 80.—, oddzielnie — zł 160.—.

Rejestracja nowych statutów

ii RS. IV. 426. Sąd Okręgowy w Tarnowie. Dnia 5 maja 1943 r. wpisano do rejestru Spółdzielni firmę Spółdzielnia Spożywców „Ogniwo” w Krzywcu z odpowiedzialnością udziałami. Siedzibą Spółdzielni jest Krzywca. Członkowie odpowiadają za zobowiązania Spółdzielni zadeklarowanymi udziałami. Przedmiotem przedsiębiorstwa Spółdzielni jest organizowanie i prowadzenie wszelkiego rodzaju zakładów gospodarczych oraz podejmowanie działalności społeczno-kulturalnej, w szczególności zaś kupowanie hurtowo, przerabianie oraz wytwarzanie artykułów spożywczych i przedmiotów użytku domowego oraz gospodarczego i odsprzedawanie ich detalicznie swoim członkom. Ponadto Spółdzielnia będzie: a) przyjmować wkłady oszczędnościowe od członków w imieniu i na rachunek Banku Spółdzielczego „Społem” w Warszawie i za zezwoleniem tegoż Banku, b) wymieniać plody rolne na artykuły spożywcze; skupować plody rolne, przerabiać i zbywać na własny i komisyjny rachunek, c) prowadzić wszelkiego rodzaju działalność kulturalno-oświatową i społeczną związaną z działalnością Spółdzielni. Walne Zgromadzenie może zezwolić na działalność gospodarczą i z nieczłonkami. Udział wynosi 25 złotych. Obowiązkowy wniosek płatny gotówką przy zapisaniu się do Spółdzielni stanowi 25 złotych. Członkami Zarządu są: Stanisław Bielarcki, Maria Kusina, Antoni Swiniuch. Czas trwania Spółdzielni jest nieograniczony. Ogłoszenia Spółdzielni umieszczane będą w piśmie uznanym za organ „Społem” Związku Spółdzielni Spożywców. Zarząd składa się z trzech osób. Oświadczenie woli w imieniu Spółdzielni składają i za Spółdzielnię pod stemplem firmy podpisują łącznie dwaj członkowie Zarządu. Zawierane przez Zarząd w imieniu Spółdzielni kontrakty w sprawach kupna, zastawu lub najmu nieruchomości wymagają zatwierdzenia przez Radę Nadzorczą i dopiero przy zachowaniu tego warunku obowiązują Spółdzielnię. Rs. 1076

ii RS. IV. 427. Sąd Okręgowy w Tarnowie. Dnia 6 maja 1943 r. wpisano do rejestru Spółdzielni firmę Spółdzielnia Spożywców „Siła” w Sędziszowie z odpowiedzialnością udziałami. Siedzibą Spółdzielni jest Sędziszów. Członkowie odpowiadają za zobowiązania Spółdzielni zadeklarowanymi udziałami. Przedmiotem przedsiębiorstwa Spółdzielni jest organizowanie i prowadzenie wszelkiego rodzaju zakładów gospodarczych oraz podejmowanie działalności społeczno-kulturalnej, w szczególności zaś kupowanie hurtowo, przerabianie oraz wytwarzanie artykułów spożywczych i przedmiotów użytku domowego oraz gospodarczego i odsprzedawanie ich detalicznie swoim członkom. Ponadto Spółdzielnia będzie: a) przyjmować wkłady oszczędnościowe od członków w imieniu i na rachunek Banku Spółdzielczego „Społem” w Warszawie i za zezwoleniem tegoż Banku, b) wymieniać plody rolne na artykuły spożywcze; skupować plody rolne, przerabiać i zbywać na własny i komisyjny rachunek, c) prowadzić wszelkiego rodzaju działalność kulturalno-oświatową i społeczną związaną z działalnością Spółdzielni. Walne Zgromadzenie może zezwolić na działalność gospodarczą i z nieczłonkami. Udział wynosi 50 złotych. Obowiązkowy wniosek płatny gotówką przy zapisaniu się do Spółdzielni stanowi 15 złotych. Pozostała suma powinna być wpłacona w ciągu trzech miesięcy od chwili podpisania deklaracji członkowskiej. Członkami Zarządu są: Tadeusz Wojdon, Eugeniusz Daniel, Ludwik Kociuba. Czas trwania Spółdzielni jest nieograniczony. Ogłoszenia Spółdzielni umieszczane będą w piśmie uznanym za organ „Społem” Związku Spółdzielni Spożywców. Zarząd składa się z trzech osób. Oświadczenie woli w imieniu Spółdzielni składają i za Spółdzielnię pod stemplem firmy podpisują łącznie dwaj członkowie Zarządu. Zawierane przez Zarząd w imieniu Spółdzielni kontrakty w sprawach kupna, zastawu lub najmu nieruchomości wymagają zatwierdzenia przez Radę Nadzorczą i dopiero przy zachowaniu tego warunku obowiązują Spółdzielnię. Rs. 1076a

ii RS. IV. 430. Sąd Okręgowy w Tarnowie. Dnia 31 maja 1943 r. wpisano do rejestru Spółdzielni firmę Spółdzielnia Spożywców „Onniwo” w Kawęczynie z odpowiedzialnością udziałami. Siedzibą Spółdzielni jest Kawęczyn. Członkowie odpowiadają za zobowiązania Spółdzielni zadeklarowanymi udziałami. Przedmiotem przedsiębiorstwa Spółdzielni jest organizowanie i prowadzenie wszelkiego rodzaju zakładów gospodarczych oraz podejmowanie działalności społeczno-kulturalnej, w szczególności zaś kupowanie hurtowo, przerabianie oraz wytwarzanie artykułów spożywczych i przedmiotów użytku domowego oraz gospodarczego i odsprzedawanie ich detalicznie swoim członkom. Ponadto Spółdzielnia będzie: a) przyjmować wkłady oszczędnościowe od członków w imieniu i na rachunek Banku Spółdzielczego „Społem” w Warszawie i za zezwoleniem tegoż Banku, b) wymieniać plody rolne na artykuły spożywcze; skupować plody rolne, przerabiać i zbywać na własny i komisyjny rachunek, c) prowadzić wszelkiego rodzaju działalność kulturalno-oświatową i społeczną związaną z działalnością Spółdzielni. Walne Zgromadzenie może zezwolić na działalność gospodarczą i z nieczłonkami. Udział wynosi 50 złotych. Obowiązkowy wniosek płatny gotówką przy zapisaniu się do Spółdzielni stanowi 50 złotych. Członkami Zarządu są: Aleksander Marcinek, Władysław Łoboda, Ludwik Prokop. Czas trwania Spółdzielni jest nieograniczony. Ogłoszenia Spółdzielni będą umieszczane w piśmie uznanym za organ „Społem” Związku Spółdzielni Spożywców. Zarząd składa się z trzech osób. Oświadczenie woli w imieniu Spółdzielni składają i za Spółdzielnię pod stemplem firmy podpisują łącznie dwaj członkowie Zarządu. Zawierane przez Zarząd w imieniu Spółdzielni kontrakty w sprawach kupna, zastawu lub najmu nieruchomości wymagają zatwierdzenia przez Radę Nadzorczą i dopiero przy zachowaniu tego warunku obowiązują Spółdzielnię. Rs. 1076b

ii RS. V. 429. Sąd Okręgowy w Tarnowie. Dnia 15 maja 1943 r. wpisano do rejestru Spółdzielni firmę Spółdzielnia Spożywców „Polega” w Klenczanach z odpowiedzialnością udziałami. Siedzibą Spółdzielni są Klenczany. Członkowie odpowiadają za zobowiązania Spółdzielni zadeklarowanymi udziałami. Przedmiotem przedsiębiorstwa Spółdzielni jest organizowanie i prowadzenie wszelkiego rodzaju zakładów gospodarczych oraz podejmowanie działalności społeczno-kulturalnej, w szczególności zaś kupowanie hurtowo, przerabianie oraz wytwarzanie artykułów spożywczych i przedmiotów użytku domowego oraz gospodarczego i odsprzedawanie ich detalicznie swoim członkom. Ponadto Spółdzielnia będzie: a) przyjmować wkłady oszczędnościowe od członków w imieniu

i na rachunek Banku Spółdzielczego „Społem” w Warszawie i za zezwoleniem tegoż Banku, b) wymieniać plody rolne na artykuły spożywcze; skupować plody rolne, przerabiać i zbywać na własny i komisyjny rachunek, c) prowadzić wszelkiego rodzaju działalność kulturalno-oświatową i społeczną związaną z działalnością Spółdzielni. Walne Zgromadzenie może zezwolić na działalność gospodarczą i z nieczłonkami. Udział wynosi 25 zł. Obowiązkowy wniosek płatny gotówką przy zapisaniu się do Spółdzielni stanowi 25 zł. Członkami Zarządu są: Tomasz Malec, Bogusław Kogul, Józef Marchlik. Czas trwania Spółdzielni jest nieograniczony. Ogłoszenia Spółdzielni umieszczane będą w piśmie uznanym za organ „Społem” Związku Spółdzielni Spożywców. Zarząd składa się z 3 osób. Oświadczenie woli w imieniu Spółdzielni składają i za Spółdzielnię pod stemplem firmy podpisują łącznie dwaj członkowie Zarządu. Zawierane przez Zarząd w imieniu Spółdzielni kontrakty w sprawach kupna, zastawu lub najmu nieruchomości wymagają zatwierdzenia przez Radę Nadzorczą i dopiero przy zachowaniu tego warunku obowiązują Spółdzielnię. Rs. 1076c

ii RS. IV. 428. Sąd Okręgowy w Tarnowie. Dnia 10 maja 1943 r. wpisano do rejestru Spółdzielni firmę Spółdzielnia Spożywców „Julienka” w Iwierzycach z odpowiedzialnością udziałami. Siedzibą Spółdzielni są Iwierzyce. Członkowie odpowiadają za zobowiązania Spółdzielni zadeklarowanymi udziałami. Przedmiotem przedsiębiorstwa Spółdzielni jest organizowanie i prowadzenie wszelkiego rodzaju zakładów gospodarczych oraz podejmowanie działalności społeczno-kulturalnej, w szczególności zaś kupowanie hurtowo, przerabianie oraz wytwarzanie artykułów spożywczych i przedmiotów użytku domowego oraz gospodarczego i odsprzedawanie ich detalicznie swoim członkom. Ponadto Spółdzielnia będzie: a) przyjmować wkłady oszczędnościowe od członków w imieniu i na rachunek Banku Spółdzielczego „Społem” w Warszawie i za zezwoleniem tegoż Banku, b) wymieniać plody rolne na artykuły spożywcze; skupować plody rolne, przerabiać i zbywać na własny i komisyjny rachunek, c) prowadzić wszelkiego rodzaju działalność kulturalno-oświatową i społeczną związaną z działalnością Spółdzielni. Walne Zgromadzenie może zezwolić na działalność gospodarczą i z nieczłonkami. Udział wynosi 30 złotych. Obowiązkowy wniosek płatny gotówką przy zapisaniu się do Spółdzielni stanowi 10 złotych. Pozostała suma powinna być wpłacona w ciągu trzech miesięcy w ratach po 10 złotych. Członkami Zarządu są: Mieczysław Filipek, Bronisław Filipek, Józef Dziak. Czas trwania Spółdzielni jest nieograniczony. Ogłoszenia Spółdzielni umieszczane będą w piśmie uznanym za organ „Społem” Związku Spółdzielni Spożywców. Zarząd składa się z trzech osób. Oświadczenie woli w imieniu Spółdzielni składają i za Spółdzielnię pod stemplem firmy podpisują łącznie dwaj członkowie Zarządu. Zawierane przez Zarząd w imieniu Spółdzielni kontrakty w sprawach kupna, zastawu lub najmu nieruchomości wymagają zatwierdzenia przez Radę Nadzorczą i dopiero przy zachowaniu tego warunku obowiązują Spółdzielnię. Rs. 1076d

ii RS. IV. 433. Sąd Okręgowy w Tarnowie. Dnia 19 czerwca 1943 r. wpisano do rejestru Spółdzielni firmę Spółdzielnia Spożywców „Jedność” w Luszwowicach z odpowiedzialnością udziałami. Siedzibą Spółdzielni są Luszwowice. Członkowie odpowiadają za zobowiązania Spółdzielni zadeklarowanymi udziałami. Przedmiotem przedsiębiorstwa Spółdzielni jest organizowanie i prowadzenie wszelkiego rodzaju zakładów gospodarczych oraz podejmowanie działalności społeczno-kulturalnej, w szczególności zaś kupowanie hurtowo, przerabianie oraz wytwarzanie artykułów spożywczych i przedmiotów użytku domowego oraz gospodarczego i odsprzedawanie ich detalicznie swoim członkom. Ponadto Spółdzielnia będzie: a) przyjmować wkłady oszczędnościowe od członków w imieniu i na rachunek Banku Spółdzielczego „Społem” w Warszawie i za zezwoleniem tegoż Banku, b) wymieniać plody rolne na artykuły spożywcze; skupować plody rolne, przerabiać i zbywać na własny i komisyjny rachunek, c) prowadzić wszelkiego rodzaju działalność kulturalno-oświatową i społeczną związaną z działalnością Spółdzielni. Walne Zgromadzenie może zezwolić na działalność gospodarczą i z nieczłonkami. Udział wynosi 25 zł. Obowiązkowy wniosek płatny gotówką przy zapisaniu się do Spółdzielni stanowi 25 zł. Członkami Zarządu są: Władysław Król, Józef Suwada, Ignacy Wiaduch. Czas trwania Spółdzielni jest nieograniczony. Ogłoszenia Spółdzielni umieszczane będą w piśmie uznanym za organ „Społem” Związku Spółdzielni Spożywców. Zarząd składa się z 3 osób. Oświadczenie woli w imieniu Spółdzielni składają i za Spółdzielnię pod stemplem firmy podpisują łącznie dwaj członkowie Zarządu. Zawierane przez Zarząd w imieniu Spółdzielni kontrakty w sprawach kupna, zastawu lub najmu nieruchomości wymagają zatwierdzenia przez Radę Nadzorczą i dopiero przy zachowaniu tego warunku obowiązują Spółdzielnię. Rs. 1076e

ii RS. IV. 425. Sąd Okręgowy w Tarnowie. Dnia 5 maja 1943 r. wpisano do rejestru Spółdzielni firmę Spółdzielnia Spożywców „Rolnik” w Woli Stróżkiej z odpowiedzialnością udziałami. Siedzibą Spółdzielni jest Wola Stróżka. Członkowie odpowiadają za zobowiązania Spółdzielni zadeklarowanymi udziałami. Przedmiotem przedsiębiorstwa Spółdzielni jest organizowanie i prowadzenie wszelkiego rodzaju zakładów gospodarczych oraz podejmowanie działalności społeczno-kulturalnej, w szczególności zaś kupowanie hurtowo, przerabianie oraz wytwarzanie artykułów spożywczych i przedmiotów użytku domowego oraz gospodarczego i odsprzedawanie ich detalicznie swoim członkom. Ponadto Spółdzielnia będzie: a) przyjmować wkłady oszczędnościowe od członków w imieniu i na rachunek Banku Spółdzielczego „Społem” w Warszawie i za zezwoleniem tegoż Banku, b) wymieniać plody rolne na artykuły spożywcze; skupować plody rolne, przerabiać i zbywać na własny i komisyjny rachunek, c) prowadzić wszelkiego rodzaju działalność kulturalno-oświatową i społeczną związaną z działalnością Spółdzielni. Walne Zgromadzenie może zezwolić na działalność gospodarczą i z nieczłonkami. Udział wynosi 25 zł. Obowiązkowy wniosek płatny gotówką przy zapisaniu się do Spółdzielni stanowi 25 zł. Członkami Zarządu są: Adam Jastrząb, Józef Malik, Jan Gucwa. Czas trwania Spółdzielni jest nieograniczony. Ogłoszenia Spółdzielni będą umieszczane w piśmie uznanym za organ „Społem” Związku Spółdzielni Spożywców. Zarząd składa się z trzech osób. Oświadczenie woli w imieniu Spółdzielni składają i za Spółdzielnię pod stemplem firmy podpisują łącznie dwaj członkowie Zarządu. Zawierane przez Zarząd w imieniu Spółdzielni kontrakty w sprawach kupna, zastawu lub najmu nieruchomości wymagają zatwierdzenia przez Radę Nadzorczą i dopiero przy zachowaniu tego warunku obowiązują Spółdzielnię. Rs. 1076f

II. RS. III. 412. Sąd Okręgowy w Tarnowie. Dnia 29 marca 1943 r. wpisano do rejestru Spółdzielni firmę Spółdzielnia Spożywców „Węzeł Bralni” w Wiśniowej z odpowiedzialnością udziałami. Siedzibą Spółdzielni jest Wiśniowa. Członkowie odpowiadają za zobowiązania Spółdzielni zadeklarowanymi udziałami. Przedmiotem przedsiębiorstwa Spółdzielni jest organizowanie i prowadzenie wszelkiego rodzaju zakładów gospodarczych oraz podejmowanie działalności społeczno-kulturalnej, w szczególności zaś kupowanie hurtowo, przerabianie oraz wytworzenie artykułów spożywczych i przedmiotów użytku domowego oraz gospodarczego i odsprzedawanie ich detalicznie swoim członkom. Ponadto Spółdzielnia będzie: a) przyjmować wkłady oszczędnościowe od członków w imieniu i na rachunek Banku Spółdzielczego „Spolem” w Warszawie i za zezwoleniem tegoż Banku, b) wymieniać plody rolne na artykuły spożywcze; skupować plody rolne, przerabiać i zbywać na własny i komisowy rachunek, c) prowadzić wszelkiego rodzaju działalność kulturalno-oświatową i społeczną związaną z działalnością Spółdzielni. Walne Zgromadzenie może zezwolić na działalność gospodarczą i z nieczłonkami. Udział wynosi 25 zł. Obowiązki wniosek płatny gotówką przy zapisaniu się do Spółdzielni stanowi 10 zł. Pozostała suma powinna być wpłacona w ciągu jednego miesiąca. Członkami Zarządu są: Stanisław Majka, Walenty Słepień, Jan Pyra. Czas trwania Spółdzielni jest nieograniczony. Ogłoszenia Spółdzielni będą umieszczane w piśmie unanym za organ „Spolem” Związku Spółdzielni Spożywców. Zarząd składa się z trzech osób. Oświadczenie woli w imieniu Spółdzielni składają i za Spółdzielnię pod stemplem firmy podpisują łącznie dwaj członkowie Zarządu. Zawierane przez Zarząd w imieniu Spółdzielni kontrakty w sprawach kupna, zastawu lub najmu nieruchomości wymagają zatwierdzenia przez Radę Nadzorczą i dopiero przy zachowaniu tego warunku obowiązują Spółdzielnię. Rs. 1076g

Nr. I. Rp. 21/43 I. R. S. V. 118. Postanowienie. Dnia 9 czerwca 1943 r. Sąd Okręgowy w Rzeszowie po rozpoznaniu w dniu 9 czerwca 1943 r. sprawy Piotra Lebidy i low. w Kamieniu o wpisaniu do rejestru spółdzielni nowo założonej firmy — postanawia: wpisać do rejestru spółdzielni numer rejestru V. 118. — 1. Nr kolejny wpisu: 1. — 2. Firma: Spółdzielnia Spożywców „Spolem” w Kamieniu z odpowiedzialnością udziałami. Siedziba: Kamień. Odpowiedzialność członków zadeklarowanymi udziałami. — Przedmiot przedsiębiorstwa: spółdzielnia będzie organizować i prowadzić wszelkiego rodzaju zakłady gospodarcze oraz podejmować działalność społeczno-kulturalną, w szczególności zaś będzie kupować hurtowo, przerabiać oraz wytworzać artykuły spożywcze i przedmioty użytku domowego oraz gospodarczego i odsprzedawać je detalicznie swoim członkom. Ponadto spółdzielnia będzie: a) przyjmować wkłady oszczędnościowe od członków w imieniu i na rachunek Banku Spółdzielczego „Spolem” w Warszawie i za zezwoleniem tegoż Banku; b) wymieniać plody rolne na artykuły spożywcze; skupować plody rolne, przerabiać i zbywać na własny i komisowy rachunek; c) prowadzić wszelkiego rodzaju działalność kulturalno-oświatową i społeczną, związaną z działalnością spółdzielni. — Uwaga: do § 3 ustępu 1: walne zgromadzenie może zezwolić na działalność gospodarczą i z nieczłonkami. — Udział wynosi 25 zł płatny zaraz. Członkowie zarządu: Piotr Lebida, Wojciech Kołodziej, Piotr Sądziej. a) czas trwania spółdzielni nieograniczony, b) pismo do ogłoszeń: Dziennik Urzędowy, c) rok obrachunkowy: kalendarzowy, d) zarząd składa się z 3 osób. Firmę podpisuje dwóch członków zarządu łącznie. e) ogłoszenia uprawnien zarządu zawiera § 29 statutu, g) przepisy o likwidacji ustawowe. Data wpisu: 26 czerwca 1943 r. Rs. 1094

Rejestracja nowych członków zarządu

II. RS. III. 351. Sąd Okręgowy w Tarnowie. Dnia 23 czerwca 1943 r. wpisano do rejestru Spółdzielni przy firmie Spółdzielnia Spożywców „Zagroda” w Gwoźdźcu z odpowiedzialnością udziałami, że ustąpił członek zarządu Marcin Krakowski, a w miejsce jego wybrany został Franciszek Zych. Rs. 1084

II. RS. III. 332. Sąd Okręgowy w Tarnowie. Dnia 23 czerwca 1943 r. wpisano do rejestru Spółdzielni przy firmie Spółdzielnia Spożywców „Zgoda” w Padwi z odpowiedzialnością udziałami, że ustąpił członek Zarządu Maciej Konieczny, a w miejsce jego wybrany został Władysław Serwan. Rs. 1084a

II. RS. III. 323. Sąd Okręgowy w Tarnowie. Dnia 23 czerwca 1943 r. wpisano do rejestru Spółdzielni przy firmie Spółdzielnia Spożywców „Przyszłość” w Chorzelowie z odpowiedzialnością udziałami, że ustąpił członek Zarządu Eleonora Popiel i Weronika Duszkiewicz, a w miejsce ich wybrani zostali Władysław Kamuda i Jan Gudź. Rs. 1084b

II. RS. I. 95. Sąd Okręgowy w Tarnowie. Dnia 23 czerwca 1943 r. wpisano do rejestru Spółdzielni przy firmie Kasa Słeczka, Spółdzielnia z nieograniczoną odpowiedzialnością w Siedliskach, że ustąpił członek Zarządu Józef Jakubowicz, a w miejsce jego wybrany został Józef Koziol. Rs. 1084c

II. RS. I. 139. Sąd Okręgowy w Tarnowie. Dnia 23 czerwca 1943 r. wpisano do rejestru Spółdzielni przy firmie Okręgowa Mleczarnia Spółdzielcza w Sędziszowie z odpowiedzialnością udziałami, że ustąpił członek Zarządu Wojciech Posłuszny, a w miejsce jego wybrany został Jakub Ożóg. Rs. 1084d

II. RS. II. 229. Sąd Okręgowy w Tarnowie. Dnia 23 czerwca 1943 r. wpisano do rejestru Spółdzielni przy firmie Kasa Słeczka, Spółdzielnia z nieograniczoną odpowiedzialnością w Jasieniu, że ustąpił członek Zarządu: Franciszek Biel i Adam Mielła, a w miejsce ich wybrani zostali Walenty Plachła i Adam Szydłowski. Rs. 1084e

II. RS. III. 338. Sąd Okręgowy w Tarnowie. Dnia 23 czerwca 1943 r. wpisano do rejestru Spółdzielni przy firmie Spółdzielnia Spożywców „Samopomoc” w Rzochowie z odpowiedzialnością udziałami, że odwołany został członek Zarządu Stanisław Pyzikiewicz, a w miejsce jego wybrano Władysław Duma. Rs. 1084f

II. RS. III. 407. Sąd Okręgowy w Tarnowie. Dnia 23 czerwca 1943 r. wpisano do rejestru Spółdzielni przy firmie Spółdzielnia Spożywców „Spółnota” w Luślawicach z odpowiedzialnością udziałami, że ustąpił członek Zarządu Stefan Kwiek i Jan Wróbel, a w miejsce ich wybrani zostali Franciszek Kwiek i Franciszek Michalik. Rs. 1084g

II. RS. III. 400. Sąd Okręgowy w Tarnowie. Dnia 23 czerwca 1943 r. wpisano do rejestru Spółdzielni przy firmie Spółdzielnia Spożywców „Zorza” w Demblinie z odpowiedzialnością udziałami, że ustąpił członek Zarządu Antoni Parłyka, a w miejsce jego wybrany został Władysław Gryglak. Ustąpił członek Zarządu Władysław Gryglak, a w miejsce jego wybrany został Jan Gwoźdź. Rs. 1084h

II. RS. II. 278. Sąd Okręgowy w Tarnowie. Dnia 23 czerwca 1943 r. wpisano do rejestru Spółdzielni przy firmie Spółdzielnia Spożywców „Zgoda” w Małcu z odpowiedzialnością udziałami, że ustąpił członek Zarządu Jan Szaladyga, a w miejsce jego wybrany został Jan Rosa. Rs. 1084i

II. RS. III. 314. Sąd Okręgowy w Tarnowie. Dnia 23 czerwca 1943 r. wpisano do rejestru Spółdzielni przy firmie Spółdzielnia Spożywców Kółka Rolniczego „Przyszłość” w Oflinowie z odpowiedzialnością udziałami, że ustąpił członek Zarządu Józef Kasprzak, a w miejsce jego wybraną została Anna Mikowa. Rs. 1084j

Rozwiązania i likwidacje spółdzielni

Likwidator z Urzędu Lubelskiego Towarzystwa Handlowo-Kredytowego w Lublinie z o. o. w likwidacji, zawiadamia, że wyżej wymieniona spółdzielnia jest w stanie likwidacji i stosownie do wymagań Art. 76 Ustawy o spółdzielniach wzywa się wszystkich wierzycieli do zgłaszania swych roszczeń należycie udokumentowanych w terminie ustawowym, pod adresem Likwidatora z Urzędu R. Stopnickiej-Czyżewicz, Puław, ul. Parkstrasse Nr. 43. Sp. 1079/Ogl. III

Kasa Wzajemnej Pomocy Funkcjonariuszy Dyrekcji Naczelnej Lasów Państwowych, Spółdzielnia z ogr. odpow. w Warszawie zawiadamia, że na skutek zarządzenia Rządu Generalnego gubernatorstwa Wydziału Nadzoru Bankowego z dnia 17 czerwca 1943 r. Nr. 2748/43 została rozwiązana i przystąpiła do likwidacji. W związku z powyższym wzywa się wierzycieli do zgłaszania swych roszczeń w terminie 3 miesięcznym od daty niniejszego ogłoszenia pod adresem: Międzyzwiązkowa Spółdzielnia Powiernicza z odp. udz. w Warszawie, ul. Warecka Nr. 11a. Sp. 1087/Ogl. III

Postanowieniem Sądu Okręgowego jako Rejestrowego w Lublinie z dnia 15 lipca 1943 r. Bank Spółdzielczy w Krasnymstawie z odpowiedzialnością nieograniczoną Nr. rej. Sp. 90, został rozwiązany i znajduje się w likwidacji. Ustanowiony tą decyzją likwidator Dzik Paweł, zamieszkały w Krasnymstawie, ul. Policyjna Nr 7, wzywa wierzycieli, aby w terminie trzech miesięcy od daty ostatniego ogłoszenia zgłosili swoje roszczenia pod jego adresem. Sp. 1091/Ogl. III

Hurtownia Papieru

Zaspakaja
wszystkie zapo-
trzebowania

Michał Fleischer Kraków
Karmelicka 6
Biuro sprzedaży oraz skład papieru na Galicję, Lwów
Syxtuska 23

SKLEP MATERIAŁÓW PAPIEROWYCH
SZKOLNYCH I BIUROWYCH

H. MUSIAŁKIEWICZ

WARSZAWA, Jasna 18/20 (w podwórzu)
Telefon 65 610

HURT DETAL
Na prowincję za zaliczeniem.

REKLAMA DŹWIGNIĄ HANDLU!



Warszawa, Zielna 29

poleca hurtowo
po cenach najniższych:
wody kwiatowe, kalfonizy, perfumy,
kremy, szminki, pudry, róże, pro-
szek, pastę i mydła do zębów,
środki do golenia, wazeline, glicer-
nę, brylantynę, proszki do prania
i czyszczenia, klej i oliwę do rowe-
rów, ultramarynę (1, 5, 10 kg i 1 kg)

PASTĘ do obuwia
„DOBROLIN”

I Inne oraz

BARWNIKI do TKANIN
Korolyt, Wilbra, Okoilt,
Barwinek, Farbol.

Prowincja za zaliczeniem.

PAPIER

pakowy, piśmienny, kancelaryjny, pergaminowy, torby, szpagat, bibułka papierosowa, gily w dużym wyborze, najtaniej w firmie

JAN SZRAJBER

WARSZAWA
ul. Wielka 13/5, tel. 5-25-36

NA SEZON SZKOLNY

zeszyty, bruliony, ołówki, obsadki, stałówki, kredki, farby, gumki itp., itp.

Wysyłka na prowincję do spółdzielni, sklepów za zaliczeniem. — Pełną kolekcję na żądanie bezpłatnie.

Wyciąć!

Zachować!

Spółdzielcy

korzystają przez reklamę
w naszych wydawnictwach

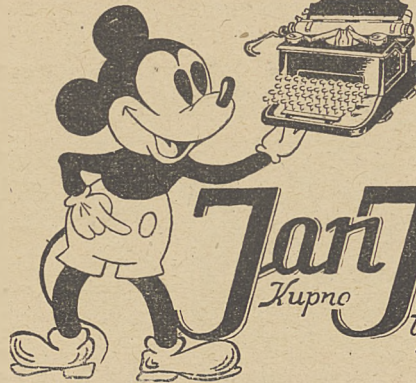


Pełne kłosy
dzięki bejcowaniu nasion
zaprawą

Abavit



Nabyć można przez Distriktstellen der Landwirtschaftlichen Zentralstelle, Krakau oraz przez Rolnicze Spółdzielnie handlowe i odnośne firmy handlowe.



Maszyny
i Meble
Biurowe

Jan Jaworski
Kupno Sprzedaż Naprawa
Warszawa, Krucza 18
tel. 9.66-14

Przybory biurowe, części do maszyn

ZAPISY

do klas pierwszych i drugich d w u-
letniej szkoly handlowej przyjmuje:

Dyrekcja Korespondencyjnych
Kursów Nauk Handlowych
Lublin, ul. Narutowicza 37, Skrytka pocztowa 109

Nauka w drodze korespondencyjnej

Szczegółowe informacje — po nadesłaniu zł. 3.



**Dobre magazynowanie
przynosi zyski!**

Najlepsze zbiory ziemniaków tracą
wartość, jeżeli podczas magazynowa-
nia część ich zostaje zepsuta. Kar-
tabu chroni ziemniaki i oko-
powe w ogólności przed zepsuciem
i wyrastaniem, dzięki czemu uni-
kamy niepotrzebnych strat.

KARTABU

Chemische Fabrik Wiesbaden KG Werk Posen
ul. Mainz-Kastel

Stenografii polskiej i niemieckiej
oraz języka niemieckiego
nauczają listownie
**Korespondencyjne Kursy
Stenografii**

Lublin, skrytka pocztowa 109.
Wyczerpujące informacje
po nadesłaniu zł. 2.-.



Marka SCHOLLE

test określeniem dla zwierzę-
cych preparatów leczniczych i
pielęgnacyjnych.

Do nabycia w aptekach o ile te
ostatnie już je posiadają.



APOGEPHA

Dr. Starke
i Max Bierling
Dresden A 19

KOESPONDENCYJNE KURSY KSIĘGOWOŚCI

Lublin, skrytka pocztowa 105

Nauka wszystkich systemów
księgowości dla początkujących
i zaawansowanych.

Informacje po nadesłaniu znaczka
pocztowego zł. 3.-.

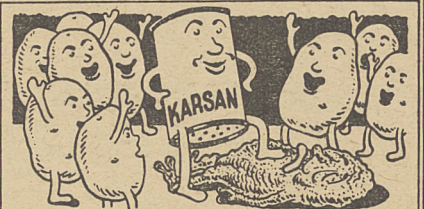
Korzystaj z książek
Biblioteki Rolniczej!

Doskonały środek
do konserwowania jaj

Garantol

jest już do nabycia
w Generalnym Gubernatorstwie

Garantol-Gesellschaft Grube & Co.
Zweigwerk Lublin, Piaskimühle 7.
Telefon 2659



KARSAN
zapobiega gniciu ziemniaków!

Składając ziemniaki na zimę, musimy je
posypać Karsanem, ażeby zabić znaj-
dujące się na nich bak-
terie, powodujące gnicie.

Ziemniaki pozostają wtedy suche,
zachowują smak, zapach, wygląd oraz
zdolność kiełkowania.

Karsan Schering

Do nabycia przez Distriktstellen der Landwirt-
schaftlichen Zentralstelle, Krakau oraz przez
Rolnicze Spółdzielnie handlowe
i odnośne firmy handlowe.

„Kto rano wstaje –”



„WSCHÓD SŁONCA”

OBRAZ ZOFII STRYJEŃSKIEJ

jest świadkiem powtarzającego się codziennie, a wciąż odmiennego w swym pięknie obrazu budzącej się przyrody. Rozlegają się odgłosy życia i radości; pokrzepione snem pęcznią świeże siły w ludziach i zwierzętach; mięśnie czują potrzebę wyładowania energii w robocie i pełni wigoru spieszymy do naszych zajęć.

Jeżeli wypijemy przed tym filiżankę kawy Enriło, tym milej rozpocznie się dzień pracy. Bo tak jak zawsze smakuje i służy kawa.



FABRYKA CUKRÓW i CZEKOLADY
CZESŁAW TWAROWSKI i Ska

Sp. z o. o.

Warszawa-Praga

ul. Stalowa 67 + Tel. 10.25-06



Ogłoszenia

w

Spółdzielcy

dają

doskonale

wyniki!



STEFAN

MIŚKIEWICZ

CZĘSTOCHOWA, MARIENALLEE 32

Telefon: 1551 i 1552

Zentrała: CZĘSTOCHOWA, Marienallee 32

D papier pakunkowy - Okaniiny papierowe - Konfekcja i galanteria papierowa - Buty - Szczotki

Przedstawicielstwo i Skład Konsygnacyjny Zakładów Tekstylnych

„STRADOM” A. G. - CZĘSTOCHOWA



Znak ten
zapewni
skuteczne
zaprawianie
preparatem

GERMISAN

Germisan uniwersalna zaprawa sucha
Germisan zaprawa mokra nasion

Pewne w działaniu
Proste w zastosowaniu
Ekonomiczne w użyciu

Egz. od 1892 r.

WARSZAWSKA CENTRALA RYB B. HABICH

WARSZAWA

II-ga HALA MIROWSKA + TELEF. 67278

H u r t i:

ul. Skórzana 10 + Telef. 320-39

Wędzarnia:

6-go Sierpnia 17 + Telef. 808-72

B i u r o:

Graniczna 13 + Telef. 605-16

MASZYNY do PISANIA i LICZENIA — światowych marek
z pełną gwarancją sprzedaje
BIURO MASZYN BIUROWYCH
Tadeusz Golebiowski, Warszawa
ul. Marszałkowska 74/3. Tel. 8-33-20.

WYTWÓRNIA TOREB PAPIEROWYCH
Sprzedaż papieru i szpagatu
J. POGORZELSKA

Warszawa, Przechodnia 1. m. 4, tel. 304 09
w podwórzu, prawa oficyna II. p.
Prowincja za zaliczeniem

Skład Materiałów Piśmiennych i Papieru Pakowego
ZENON PSURSKI, Warszawa
Marszałkowska 137 - telefon 584-73
Hurt (Skład w podwórzu) Detal
Prowincja za zaliczeniem

Ochrona zasiewów przez

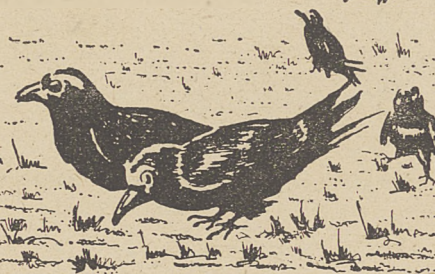
MORKIT

nietrujący środek
do odstraszenia
ptactwa, stosować
na sucho.

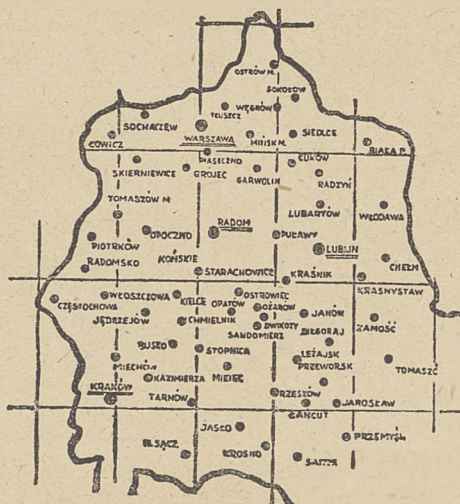
Do nabycia we wszystkich spółdzielniach i sklepach rolniczych.

Informacyj udziela:

•Bayer• Agro-Chemie G. m. b. H.
Krakau, — tel. 159-17, skrzynka
pocztowa 465.



Równomierna sieć rozdzielcza G. G.



53 Oddziały
8 Zakładów fabrycznych
16 Zbiornic jaj
3 Punkty skupu rolnego
6 Składnic
15 Punktów znakowania jaj
5 Hurtowni soli
3 Młyny

„Spotem” zaopatrjuje
przeszło 3.000 spół-
dzielni spożywców

Spotem

CENTRALA HANDLOWA

SPÓŁDZIELNI SPOŻYWCÓW W G. G.

SPÓŁDZIELNIA Z ODPOWIEDZIALNOŚCIĄ UDZIAŁAMI W KRAKOWIE

ZARZĄD KOMISARYCZNY: KRAKÓW, KRUPNICZA 5 • SIEDZIBA CENTRALI I ZARZĄDU: ULICA DIETLA 23

DELEGATURY DYSTRYKTOWE: KRAKÓW, UL. KRUPNICZA 14 — LUBLIN, UL.
KONOPNICKA 3 — RADOM, UL. SŁOWACKIEGO 33 — WARSZAWA, UL. GRAŻYNY 13

Zdrowe – pełne zbiory
zapewnia

Ceresan

Sucha i mokra zaprawa, wypróbowane od lat środki do zaprawiania dla wszystkich rodzajów zbóż!



Do nabycia we wszystkich spółdzielniach i sklepach rolniczych.

Informacyj udziela „Bayer” Agro-Chemie G. m. b. H. Krakau, tel. 159-17 Skrzynka poezt. 465.

Dla każdej Pani najlepsza na obecne czasy
książka kucharska
znanej autorki Fr. Gensówny:

„Zdrowa kuchnia”

Wyszła już z druku w drugim wydaniu.
Kolor. okładka, b. czytelny druk, 20 ilustracji. Cena zł. 15.

Do nabycia w każdej księgarni.

Skład główny:

Księgarnia Michał Kowalski, — Lwów, Legionów 19.

Dla Spółdzielai jako odsprzedawców rabat.

DOM HANDLOWO-PRZEMYSŁOWY

M. PILASKI

ODDZIAŁ: FABRYKA PASZ TREŚCIWYCH

BIURO: WARSZAWA, AL. JEROZOLIMSKA 36, TEL. 3-38-80

Fabryka i Skład: Warszawa-Praga. ul. Jagiellońska 4/6 Tel. 10-64-10

UWAGA! Zakup wyłącznie przez Landwirtschaftliche Zentralstelle!

*Koła
muszą
się obracać!*

**WAGONY TOWAROWE
SZYBKO OPRÓŻNIAĆ
I ZAŁADOWYWAĆ!**

GENERALDIREKTION DER OSTBAHN, KRAKAU