

# RZEMIEŚLNIK

## wyborcza

Rok I

TYGODNIK

Nr 6

Szczecin, 7 listopada 1948 r.

## NARÓD POLSKI UCZCIŁ ROCZNICĘ REWOLUCJI LISTOPADOWEJ



Dzięki Rewolucji Listopadowej Związek Radziecki wychował nowy typ wolnego człowieka. Obywatele radzieccy, gdy Europa znalazła się w śmiertelnym niebezpieczeństwie, gdy faszyzm niemiecki obrócił w perzynę granice wielu państw, na zew swego bohaterskiego wodza Stalina chwycili za broń i stawili twardy opór nawale hitlerowskiej. Wówczas nie tylko odparli śmiertelnego wroga od granic swego państwa, ale wspólnie z żołnierzem polskim przegnali go aż do Berlina.

Na ilustracji apoteoza zwycięstwa pracy i pokoju.

## O zjednoczeniu partii i o ludziach bezpartyjnych

Na otwarciu jesiennej sesji Sejmu Ustawodawczego Prezydent RP Bolesław Bierut wygłosił przemówienie programowe, z którego myślni powinni się każdy obywatel zaznajomić, stanowią one bowiem sformułowanie przemian, zachodzących w Polsce oraz zapowiedź kierunku, w jakim Polska będzie kroczyła.

Najistotniejszą przemianą w obecnym okresie rozwojowym jest zjednoczenie ruchu robotniczego po 56 latach jego rozbitcia. Zjednoczenie klasy robotniczej oznacza również konsolidację na miarę ogólnonarodową, ponieważ przyszła zjednoczona partia robotnicza, jak powiedział Prezydent Bierut, będzie jeszcze mocniej sprzymierzona z również zmierzającymi do jedności stronnictwami ludowymi i z innymi stronnictwami demokratycznymi. Doceniając wielką rolę i współpracę inteligencji pracującej, troszcząc się o potrzeby milionowych bezpartyjnych mas, partia zjednoczona stanie się podwaliną państwa, jego podstawą polityczną. Proces i stan zjednoczenia utrwali i pogłębi procesy ogólnej konsolidacji ideologicznej i politycznej w całym społeczeństwie polskim.

— Cele planu trzyletniego są osiągnięte — powiedział Prezydent. — Pierwszy nasz plan 3-letni stał przed nami zadanie usunięcia największych zniszczeń wojennych i osiągnięcia przedwojennego poziomu warunków bytu i zaopatrzenia mas pracujących. Możemy stwierdzić, że 2/3 planu wykonamy jeszcze przed upływem bież. roku. Wynika z tego, że pierwszy nasz plan 3-letni wykonamy pomyślnie i prawdopodobnie przed terminem. Zakończenie 3-letniego planu stanowi punkt wyjściowy do marszu naprzód, którego celem będzie zbudowanie podstaw socjalizmu w Polsce i uczynienie z niej jednego z przodujących krajów w Europie. Temu celowi służy znajdujący się w opracowaniu plan 6-letni. Wykonanie tego planu podwoi naszą produkcję przemysłową w porównaniu z poziomem, który osiągnęliśmy w r. 1949. Bedzie to plan rozbudowy gospodarczej Polski. Zmieubi się całkowicie struktura gospodarcza w kraju, stanie się ona przemysłowo-rolniczą. Plan 6-letni postawi olbrzymie zadanie całkowitej likwidacji nędzy i wiekowego zaniedbania Polski.

— Tępiąc szkodników i wrogów — powiedział Prezydent — bez względu na to, jakimi maskami się przykrywają, prowadzić będziemy za sobą nie tylko szeregi partyjne, ale i szerokie rzesze bezpartyjnych, odnosząc się z pełnym szacunkiem i uznaniem do ludzi czystych rąk, do ludzi pracy i wiedzy, bez względu na to, czy są członkami partii czy też nie.



# RZEMIOSŁO WARSZAWSKIE PO ORGANIZACJI

w ujęciu dyr. J. Mencła

W Nr 245 Biuletynu Informacyjno-Prasowego Polskiej Agencji Gospodarczej ukazał się m.in. ciekawy artykuł Dyrektora Warszawskiej Izby Rzemieślniczej mgr Jana Mencła pt. „Rzemiosło Warszawskie po organizacji”. W artykule tym autor, opierając się na danych statystycznych z dn. 30 czerwca 1948 r., wskazuje na stały, — wprawdzie na razie dość nieznaczny, — wzrost, ilości warsztatów rzemieślniczych w pierwszej połowie 1948 r., wzrost, który będzie miał miejsce również w drugiej połowie r. 1948 dzięki ujawnieniu się warsztatów prowadzonych nielegalnie.

Dalej autor informuje czy telników o całym szeregu do noszących aktów prawnych, jakimi zaznaczył się dla rzemiosła rok 1948. Akty te podajemy za autorem:

Rozporządzenie Ministerstwa Przem. i Handlu z dnia 21 grudnia 1947 r. o uzupeł-

nieniu listy rzemiosł (Dz. U. R. P. nr 9 poz. 61), ogłoszone w dn. 21. II. 1948, Dekret z dn. 3. IV. 1948 r. o częściowej zmianie prawa przemysłowego (Dz. U. R. P. nr 18 poz. 130) oraz

Dekret z dn. 21. IV. 1948 r. o zmianie ustawy o izbach rzemieślniczych (Dz. U. R. P. nr 23 poz. 155)

ujęły w sposób zupełnie nowoczesny zagadnienie pojęcia rzemiosła i jego organizacji.

Ta rewolucja w organizacji rzemiosła polskiego przede wszystkim rozszerzyła za kres samego pojęcia rzemiosła, wprowadzając na listę rzemiosł szereg zawodów do tej pory za rzemiosło nie uważanych jak np. elektrotechnictwo, radiomechanictwo, tkactwo itp., a odnośnie zakłady przejęto od izb przemysłowo-handlowych, wzmian oddając im te zakłady, które wg. nowych przepisów stały się przemysłowymi.

Dzięki tym wszystkim zmianom struktura rzemiosła nabrała większej jednolitości i zmierza do całkowitego uporządkowania w niedalekim czasie rejestrów izb rzemieślniczych.

Poza tym wszystkie cechy dobrowolnie zostały rozwiązane, ustępując miejsca przy musowym organizacjom cechowym, skupiającym wszystkich rzemieślników danej branży.

Wprowadzono ustawy obowiązku należenia wszystkich samoistnych rzemieślników do cechów, nad którymi nadzór sprawują izby rzemieślnicze.

Dalej przeprowadzono odświeżenie zarządów cechowych przez wprowadzenie nowych ludzi z grupy drobnych rzemieślników, stanowiących gros rzemiosła prawie zupełnie dotychczas we władzach cechowych nie reprezentowanych, co w wielkim stopniu przyczyni się do

prowadzenia właściwej polityki gospodarczej.

Wreszcie, kierując się idea tworzenia organizacji raczej silnych, gwarantujących sprawność organizacyjną, opracowano nową siatkę organizacji cechowych w zależności od obszaru działania i liczebności rzemiosła na danym terenie.

Poza tym autor artykułu podaje szczegółowy podział organizacyjny obszaru działalności Izby Rzemieślniczej w Warszawie, a mianowicie: I. Okręg m. st. Warszawa, II. — powiaty: warszawski, sochaczewski, radzyński, garwoliński, grodzisko - mazowiecki i grójecki, III — powiaty: plocki, płoński, sierpecki i gostyński, IV — powiaty: mławski, działowski, ciechanowski i przasnyski, V — powiaty: pułtuski, makowski, ostrołęcki i ostrowski, VI — powiaty: mińsko - mazowiecki, węgrowski i sokołowski. W miastach: Warszawa, Płocku, Ciechanowie, Pułtusku i Mińsku Mazowieckim powołano do życia Okręgowe Związki Cechów (w Warszawie 2 dla miasta i prowincji), których zadaniem będzie koordynacja prac poszczególnych cechów i wykonywanie zadań zleconych przez Izbę Rzemieślniczą.

Na podstawie nowych przepisów utworzono 147 cechów w tym 32 lokalne i 57 powiatowych, 47 kilkupowiatowych i 16 wojewódzkich, przyjmując zasadę oszczędzania kosztów administracyjnych, dzięki czemu w miastach powiatowych prowadzone będą wspólne kancelarie dla małych cechów prowincjonalnych.

Dalej dyr. Mencel podkreśla rozszerzoną przez nowy statut działalność cechów, która dotychczas polegała głównie na pieczy nad sprawami młodzieży rzemieślniczej i łączności organizacyjnej — a teraz „powierzono im doniosłe zadanie planowania produkcji, zbytu i zaopatrzenia w surowce i środki produkcji. W ramach planu gospodarczego cechy zostały powołane do wydawania wskazówek i zarządzeń członkom, do zbierania danych statystycznych oraz do sprawowania sądownictwa dyscyplinarnego nad członkami”

## Wystawa Ziem Odzyskanych zamknięta

Zamknięcie Wystawy Ziem Odzyskanych we Wrocławiu miało charakter niezwykle uroczysty. Do zgromadzonej w Hali Ludowej publiczności przemówił komisarz wystawy wicemin. Kościński, podsumowując wyniki tej gigantycznej imprezy artystycznej i gospodarczej.

„Wystawa Ziem Odzyskanych, którą w ciągu stu dni zwiedziło dwa miliony ludzi — mówił m.in. Kościński — pokazała społeczeństwu polskiemu wspaniałe bilans trzech lat polskiej pracy na tych ziemiach, stając się źródłem nowych sił i zapału do dalszej pracy nad odbudową i przebudową odrodzonej Polski Demokratycznej w myśl zasad socjalizmu.

W rozpoczętej wielkiej ofensywie kulturalnej Wystawa stanowi znaczny krok na przód, jako forma popularyzacji sztuki i nauki wśród najszerzych mas robotniczych i chłopskich”.

Osiągnięcia Wystawy omówił dyr. nac. inż. Kula. W czasie trwania Wystawy zwiedziło ją około 2 milionów osób, w tym przeszło 5 tys. osób z zagranicy.

## Dzień Wielkiej Rewolucji Listopadowej

31 rocznicę Wielkiej Rewolucji Listopadowej 1917 roku obchodzili uroczysto i radośnie nie tylko narody Związku Radzieckiego, ale i Polska, Czechosłowacja, Węgry, Albania, Rumunia, Bułgaria i lewica społeczna całego świata.

Kraje demokracji ludowej budują swoją przyszłość w warunkach, powstałych dzięki dwóm epokowym wydarzeniom: pierwszym był właśnie przewrót socjalny, zapoczątkowany w 1917 roku, na jednej szóstej części obszaru ziemskiego, a drugim było zwycięstwo armii radzieckich nad zagrażającym kulturze i wolności Europy faszyzmem hitlerowskim. Dwa te decydujące o losach ludzkości wydarzenia są ściśle ze sobą związane. Zniesienie eksploatacji człowieka przez człowieka na szóstą część ziemi, powstanie socjalistycznej gospodarki, która nie zna kryzysów, rozwój w niebywałym tempie sił wytwórczych do nieznanych dotychczas w historii rozmiarów, równouprawnienie narodów, wychowanie nowego człowieka — wszystko to, co zostało zapoczątkowane w 1917 roku na ziemi radzieckiej, umożliwiło w 1945 roku osiągnięcie największego w historii zwycięstwa nad największym wrogiem ludzkości.

Dla Polski te dwie daty 1917 — 1945 mają specjalne znaczenie, są bowiem związane z powstaniem nowej państwowości polskiej w 1918 roku i odzyskaniem niepodległości w 1944 roku. Rewolucja Listopadowa 1917 r. stworzyła dopiero nieodzowny warunek naszej niepodległości, obalając wspólnego wroga rewolucji społecznej i wolności Polski — carat rosyjski.

Niepodległość uzyskana w 1918 roku nie była mechanicznym skutkiem dokonanego przez proletariat rosyjski przewrotu, lecz jednym ze świadomych celów tego przewrotu, celu wyraźnie sformułowanego w pracach publicystycznych Lenina i Stalina, a później uroczysto potwierdzonego przez Radę Komisarzy, która jako pierwszy rząd uznała nowo powstałe państwo Polskie.

Odrodzenie Polski w 1944 roku zawdzięczamy potęgę militarnej Związku Radzieckiego, który zmiażdżył machinę wojenną Hitlera

Rozwój odrodzonej Polski na podstawach planowej, dążącej do socjalizmu gospodarki, tak jak rozwój innych krajów demokracji ludowej, w tym samym kierunku, nie byłby możliwy bez doświadczeń radzieckich, bez oparcia o gospodarczą i polityczną potęgę narodów Związku Radzieckiego, i bez poparcia na polu międzynarodowym.

Oto co wiąże datę: 7.11.1917 z tym co było, jest i będzie.

# SĄDY CECHOWE OTRZYMAŁY REGULAMIN

Na kongresie rzemiosła we Wrocławiu dyr. Zb. Ehrenberg powiedział, że rząd przywiązuje ogromną wagę do nowej organizacji rzemiosła. Jednym ze spodziewanych dzięki niej osiągnięć ma być podniesienie etyki rzemiosła. I właśnie w tym celu powołano w ramach samorządu gospodarczego rzemiosła instytucję zwaną **Sądami Cechowymi**. Właśnie ostatnio ukończono prace nad regulaminem tych sądów. Jak z samej nazwy wynika, Sądy Cechowe są ściśle powiązane z instytucją cechu, będą się więc mieścić w siedzibach cechów, posługując się przy swych czynnościach całym aparatem technicznym tej instytucji.

W skład takiego sądu będą wchodził: przewodniczący, jego zastępca i 4 członków, wybranych na okres 2 lat przez walne zgromadzenie zwyczajną większością głosów.

Działalność sądu będzie polegać na rozpatrywaniu spraw członków cechu o nieprzestrzeganie postanowień Statutu, uchwał lub zarządzeń władz cechowych, wydanych w ramach ich statutowej działalności oraz o naruszenie zasad etyki rzemieślniczej.

Sąd wszczyna postępowanie sądowe na wniosek zarządu cechu lub też osoby zainteresowanej, tzn. tej, której dobro prawne zostało postępowaniem członka cechu naruszone lub zagrożone.

Prowadzi sprawy w komplecie, składającym się z przewodniczącego lub jego zastępcy i 2 członków. Wydaje zaś orzeczenia na podstawie uchwały, powziętej większością głosów. Sędziowie orzekają na mocy własnego przekonania, opartego na swobodnej ocenie dowodów.

Szczegóły postępowania sądowego, jak i powoływanie świadków, wyłaczanie sędziów itd. (podobne zresztą do postępowania sądów państwowych), określa szczegółowo regulamin, który wkrótce znajdzie się w każdym cechu.

Wnioski o wszczęcie postępowania zastępujące oskarżenie, składają poszczególne osoby zainteresowane lub zarządy cechów.

Oskarżyciel, a więc osoba zwracająca się do Sądu Cechowego z wnioskiem, ma prawo popierać swe stanowisko osobiście lub przez pełnomocnika, którym może być wyłącznie członek cechu. Jeżeli zarząd cechu kieruje sprawę do sądu z urzędu, musi wyznaczyć spośród siebie osobę uprawnioną do popierania wniosku oskarżenia na rozprawie.

Oskarżonemu przysługuje również prawo korzystania z pomocy obrońców, z tym, że również mogą to być wyłącznie osoby należące do cechu.

Jako sankcje karne Sąd Cechowy ma prawo stosować: udzielenie członkowi upomnienia, udzielenie nagany, pozbawienie członka biernego i czynnego prawa wyborczego na okres do 2 lat oraz zawieszenie go w prawach członkowskich na okres 1 roku.

Od wyroku Sądu Cechowego mogą strony składać odwołanie w terminie miesięcznym do Odwoławczego Sądu Cechowego.

## ODWOŁAWCZE SĄDY CECHOWE

Podobnie jak Cechowe Sądy przy cechach, tak Odwoławcze Sądy Cechowe będą uruchomione przy Okręgowych Związkach Cechów.

Zadaniem ich, jak już wspomnieliśmy, będzie rozpatrywanie odwołań od orzeczeń Sądów Cechowych.

Odwoławczy Sąd Cechowy składa się z przewodniczącego i jego zastępcy oraz 4 członków i 2 zastępców, wybranych na okres 2 lat przez zjazd delegatów w głosowaniu tajnym, zwykłą większością głosów.

Do sądu tego może być wybrana osoba z wyższym wykształceniem prawniczym, wskazana przez Izbę Rzemieślnicza.

Postępowanie przed Sądem Odwoławczym jest takie same jak przed Sądem Cechowym, z tym oczywiście, że orzeczenie Sądu Odwoławczego jest już ostateczne. W związku z tym, żeby mieć pewność dobrze zbadanej sprawy, Sąd Odwoławczy może z urzędu lub na wniosek stron, ponownie przesłuchać świadków, zbadanych przez Sąd Cechowy, powołać nowych świadków i przeprowadzić inne dowody według swego uznania.

Odwoławczy Sąd Cechowy, podobnie jak wszystkie sądy odwoławcze, zatwierdza wyroki pierwszej instancji, lub też je uchyla i wydaje własne. Jeśli tak się stanie, musi pamiętać, że nie może podwyższyć kary oskarżonemu w wypadku, gdy odwołanie złożył wyłącznie ten oskarżony.

Akta spraw zakończonych przez Sąd Cechowy.

Od dobrego zorganizowania tych sądów, wybrania do nich odpowiednich ludzi, właściwego ich działania zależy, czy rzeczywiście spełnią swe zadanie i jak powiedział dyr. Ehrenberg, „przyczynią się do podniesienia etyki powojennego rzemiosła”.

Wcz.

## Rząd nie dąży do likwidowania prywatnych przedsiębiorstw natomiast ostro zwalcza oszustwa podatkowe oświadczył min. Minc

Na podkreślenie zasługuje fakt przyjęcia przez min. Przemysłu i Handlu H. Minca delegacji Izby Przemysłowo - Handlowych. Przeprowadzono dyskusję na temat prywatnego przemysłu i handlu. Obszerniej poruszono sprawy fiskalne. Minister Minc stwierdził, że generalnie biorąc w Polsce obciążenia fiskalne w odniesieniu do przedsiębiorczości prywatnej są niższe niż w wielu krajach kapitalistycznych. Minister zapewnił dalej, że usterki aparatu skarbowego będą stopniowo usuwane. Rząd w swych posunięciach dąży do urealnienia wpływów podatkowych i dlatego ostrze aparatu skarbowego skierowane jest wyłącznie przeciwko oszustwom podatkowym. Nie ma to oczywiście nic wspólnego z jakąkolwiek chęcią likwidowania przedsiębiorstw prywatnych.

To oświadczenie złożone przedstawicielom przemysłu i handlu prywatnego niewątpliwie wpłynie uspokajająco i na szerokie rzesze rzemieślników.

## Podaż na rynku mięsnym wzrasta

W październiku obserwowano systematyczny wzrost podaży zwierząt rzeźnych, sięgający 20 proc. w porównaniu z wrześniem br. Szczególnie szybki przyrost podaży notuje się obecnie w województwach: lubelskim, warszawskim, łódzkim i rzeszowskim.

Momentem decydującym o tym, że wzrost podaży następuje dopiero w obecnym okresie — jest opóźniony w tegorocznym sezonie — okres kopania ziemniaków, niezbędnych dla tuczenia trzody chlewnej.

Wraz z ilościowym wzrostem podaży uległa ostatnio znacznej poprawie jakość towaru rzucającego na rynek, szczególnie świń. O ile jeszcze przed kilkoma tygodniami na rynkach przeważały świnię niedotuczone, o wadze ok. 80 kg, o tyle obecnie przeciętna waga przekracza już 100 kg.

Duże znaczenie dla rozwoju hodowli zwierząt w roku przyszłym będzie miało przekazanie na opas do majątków państwowych — 10 tys sztuk bydła oraz dostarczenie 8.000 prosiąt, ilość których powiększyć się ma do 30.000 w niedługim czasie.

Równocześnie czynione są energiczne wysiłki w kierunku uporządkowania handlu mięsem. Ostatnio Min. Przem. i Handlu wydało ponad 500 przedsiębiorstwom zezwolenia na przeprowadzenie handlu żywcem i mięsem. Zezwolenia koncesyjne obowiązują od 1 listopada r.b. do końca 1949 r.

# ODPOWIEDŹ NA DWA PYTANIA

Artykuł dyskusyjny na temat założeń referatów artystycznych izb rzemieślniczych

Wprzód nim rozgorzeje na łamach naszego czasopisma dyskusja nad zagadnieniami związanymi z działalnością referatów artystycznych przy Izbach Rzemieślniczych, postarajmy się dać odpowiedź na następujące dwa pytania:

1. które grupy rzemiosł dadzą się artystycznie, oraz

2. jaki zakres czynności powinna objąć działalność referatów artystycznych?

Żeby odpowiedzieć na pierwsze pytanie należy wziąć do ręki listę rzemiosł i przechodząc ją kolejno wyłowić z każdej grupy te działy pracy rzemieślniczej, których kontakt z referatem artystycznym powinien być stale utrzymywany dla podniesienia wartości artystycznej wyrobów.

W grupie rzemiosł budowlanych interesują nas więc z powyższego punktu widzenia: garncarze, kaflarze, szklarze, wydmuchiwacze szkła, malarze na szkło, witrażyści, malarze na porcelanie, szlifierze szkła, sztukatorzy, rzeźbiarze w drzewie, w kamieniu, pozłotnicy i modelarze.

W grupie rzemiosł drzewnych zwrócimy uwagę na: beńciarzy artystycznych, tokarzy, snycerzy, wycinacze intarsji, koszykarzy, lutniarzy, stolarzy meblowych i galanterijnych.

Z grupy rzemiosł metalowych interesują nas: tokarze, złotnicy, jubilerzy, grawerzy, emalierzy, rytownicy, brązownicy, czelatorzy, ślusarze budowlani i artyści kowali artystyczni.

W grupie rzemiosł włókienniczych wyodrębnimy: modniarzy, hafciarzy, koronkarzy, dziewiarzy i tkaczy.

Z grupy rzemiosł skórzanych wybierzemy rękawiczników, cholewkarzy, szweców, kapcarzy i galanterników skórzanych.

Z grupy rzemiosł papierniczych i poligraficznych zainteresują nas z kolei: introligatorzy, pozłotnicy introligatorzy, galanternicy, pudełkarze oraz drukarze ofsetowi i litografowie.

Wreszcie w grupie rzemiosł spożywczych zajmiemy się piernikarzami.

Czy to suche wyliczenie zawodów rzemieślniczych, którym referat artystyczny powinien służyć radą i pomocą — nie wskazuje, jaki ogrom pracy czeka referentów? A jeśli jeszcze dodamy do tego, że rola referatów artystycznych nie może być pojęta, jako mechaniczne i biurokratyczne pozbywanie się pracy — to problem ich zarzysuje się nam bardziej wyraziście.

Odpowiedzmy teraz na drugie pytanie postawione na wstępie tego artykułu.

Do zakresu czynności referatu artystycznego należy w pierwszym rzędzie włączyć:

a) nadzór i opiekę nad stroną artystyczną wyrobów rękodzielniczych,

b) wskazywanie, pielęgnowanie i popieranie wszystkich etnicznych przejawów i troskliwa ochrona przed wypaczeniem ich przez wpływy zewnętrzne,

c) dokładna znajomość możliwości surowcowych i wytwórczych danego regionu, by w miarę sposobności i potrzeby móc wpływać na ich linię rozwojową,

d) urządzenie wzorcowni, w której znalazłyby się wszystkie próby, wzory i modele charakterystycznych wyrobów regionu, tak dodatnie pod względem artystycznym, jak też i ujemne, by na ich podstawie typować właściwe rodzaje wyrobów, ulepszać złe, względnie całkowicie eliminować je z produkcji,

e) prowadzenie pracowni projektującej nowe formy wyrobów, w oparciu o znajomość rynku zbytu i jego potrzeb oraz wahań mody,

f) inicjatywę w zakresie tworzenia względnie przekształcenia istniejących warsztatów wytwórczych na nowe rodzaje produkcji, na które zgłasza zapotrzebowanie rynek odbiorczy,

g) utrzymanie kontaktów ze szkol-

nictwem rzemieślniczym i nadzór nad tą jego częścią kształcenia uczniów, która ma wpływ na wyrobienie w nich zmysłu i umiejętności artystycznych,

h) prowadzenie kursów, wykładów, odczytów dla poszczególnych grup rzemiosła w celu podniesienia jego wiedzy o artyźmie i zdobyczach w dziedzinie zdobienia,

i) informowanie władz rzemieślniczych o potrzebach rękodzieła w zakresie produkcji artystycznej.

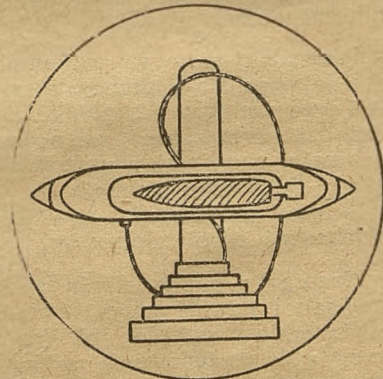
Dałoby się tu jeszcze wymienić cały szereg dalszych czynności, które musi podejmować referat artystyczny, aby sprostać ciężarom na nim obowiązkom. Nie czynimy tego jednakże, gdyż chodzi nam o wskazanie tylko ważniejszych spraw, które i tak dostatecznie podkreślają ogrom zadań spoczywających na referatach artystycznych.

Opanowanie wyżej wymienionych zagadnień i odcinków pracy przez referaty artystyczne — wypełnianie sumiennej roli w zakresie podnoszenia poziomu artystycznego wyrobów rzemieślniczych, aż po granice sztuki wielkiej, będzie przysługiwało się sprawie dalszej budowy kultury polskiej.

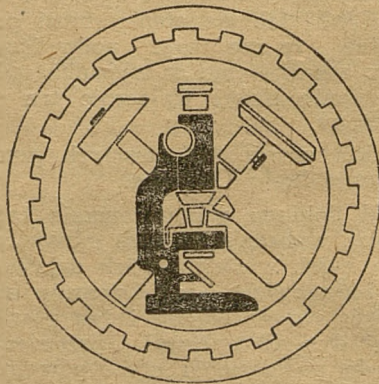
Wiktor Stasiec

## PIECZĘCIE CECHOWE

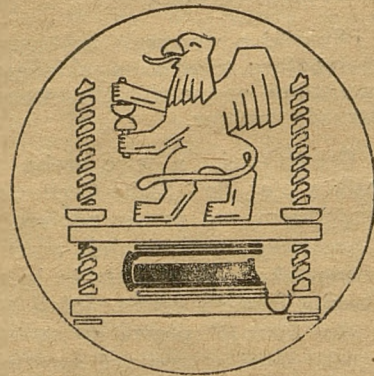
Referat artystyczny Zw. Izby Rzemieślniczych opracował formę pieczęci cechowych dla poszczególnych zawodów. Artysta, projektujący obraz pieczęci, starał się zachować tradycję cechową, uwzględniając ich treść. Dziś zamieszczamy reprodukcję czterech pieczęci; w otoku każdy cech dopisuje treść jak to przykładowo widać na pieczęci cechu budowlanego:



Cech tkaczy i dziewiarzy



Cech mechaników i optyków



Cech drukarzy i introligatorów

# Książki, które powinien czytać rzemieślnik

Rozsiane w terenie liczne kadry rzemieślników odczuwają brak informacji o znajdujących się na półkach księgarskich książkach z dziedziny ich pracy zawodowej. Szczególnie dotkliwie cierpią z tego powodu młodzi rzemieślnicy i uczniowie z prowincji, którzy są pozbawieni możliwości uczęszczania do szkół zawodowych. Książka musi zastąpić nauczyciela, musi odpowiedzieć na trapiące ich wątpliwości oraz uzupełnić braki z zakresu znajomości teorii zawodowej i wiedzy ogólnej. Sprawa ta winna szczególnie interesować mistrzów. Każdy mistrz kształcący uczniów, powinien dokładnie orientować się w nowych wydawnictwach w zakresie swego zawodu, gdyż winien on udzielać uczniom wskazówek dotyczących doboru odpowiedniej lektury, niezbędnej dla poznania danego rzemiosła. Mistrz jest odpowiedzialny nie tylko za praktyczne przygotowanie ucznia do zawodu, ciąży na nim także obowiązek czuwania nad równoczesnym pogłębieniem wiadomości teoretycznych, wymaganych od kandydatów na rzemieślników. Wymagania te są duże i mistrz z różnych względów, nie zawsze może należycie wywiązać się z przyjętych obowiązków. Pomoże mu w tym książka, która jednocześnie przyzwyczai ucznia do samodzielnego pogłębiania swej wiedzy. Każdy świadomy swych obowiązków nauczyciel, a takim jest niewątpliwie i mistrz kształcący uczniów, przede wszystkim stara się obudzić w uczniu zainteresowanie książką. Musi ono być żywe. Nie wystarczy więc zapoznanie ucznia tylko z tytułem książki i źródłem jej nabywania. Trzeba

stworzyć także warunki, które by umożliwiały uczniom korzystanie z książek pod fachowym kierownictwem i bez wysokiego obciążenia materialnego. Najwłaściwszym źródłem, umożliwiającym korzystanie z lektury są biblioteki. Dlatego należy dążyć, aby przy wszystkich cechach powstały biblioteki zawodowe.

Trzeba tylko chcieć, a chcieć to móc — mówi przysłowie. A czas już najwyższy zerwać z tolerowaniem nieuctwa i pielęgnowaniem analfabetyzmu, rzucającym cieżkie dołki imię rzemieślnika.

W trosce o podniesienie poziomu intelektualnego i zawodowego rzemiosła, zawsze chętnie udzielać będziemy wszelkich informacji i pouczeń odnośnie wykorzystania istniejących możliwości dla wzmocnienia czytelnictwa wśród rzemieślników. W celu zorientowania ogółu rzemieślników w wydanych w okresie powyższym, a więc możliwych do nabycia książkach, w najbliższych numerach naszego pisma, podawać będziemy wykazy książek fachowych dla poszczególnych grup rzemiosła. Nie wszystkie z podanych książek treścią swą zadowolą czytelników. Każda z nich posiada wady mniejsze lub większe i dlatego też byłoby bardzo wskazane, aby zainteresowani nadsyłali nam swe uwagi o przeczytanych książkach, oraz informowali o istotnych brakach, potrzebach i zainteresowaniach rzemieślników. Informacje te mogą przyczynić się do szybszego opracowania i wydania nowych książek, odpowiadających potrzebom i zainteresowaniom rzemieślników. Po zapoznaniu czytelników ze spisem książek już wyda-

nych, będziemy stale śledzili i informowali o nowych wydaniach z podaniem szczegółowej, fachowej recenzji.

W dzisiejszym numerze podajemy spis książek dla grupy budowlanej i mineralnej.

L. Ratajczyk: **Brukarstwo**: Rok wydania 1945.

P.K.N.: „**Konstrukcje drewniane**“, 1947 r., **Kominy murwane i żelbetonowe**“, „**Roboty ciesielskie**“ 1948, „**Roboty betonowe i żelbetonowe**“, „**Roboty murwane, remontowe, rozbiórkowe**“, 1948.

Racięski Z. **Jak samemu zbudować z gliny**, 1946 r. i tegoż autora: „**Projekty budynków wiejskich**“ oraz „**Projekty budownictwa wiejskiego**“, 1946 r.

Olszak Wacław: „**Z teorii belek i płyt wstępnie sprężanych**“, 1947; „**Wibrowanie betonu w czasie jego wiązania**“, 1947 r.

Hubel L. — Nieschaj Jerzy: „**Roboty żelbetonowe**“ 1945 r.

Szymkiewicz Gustaw: „**Prawo budowlane**“ 2 tomy, 1947 r.

Inż. Luft J.: „**kalendaryzacja przegląd budowlanego**“, 2 tomy 1947 r.

Mielnicki St. **Materiały budowlane**“ 1946 r.

Inż. Żukowski T.: **Projektowanie ogrzewania wodnego budynków mieszkalnych**“ 1947 r.

Inż. Kobosko E. „**Instalacje elektryczne prądu silnego w budynkach**“ 1947 r.

Stow. Elektryków Polskich „**Przepisy budowy i ruchu urządzeń elektrycznych prądu silnego**“ 1947 r.

Szrejber H. „**Nowoczesne piece mieszkaniowe**“.

□ **Wojska chińskiej Armii ludowej zajęły największe miasto Mandżurii — Mukden. 14 dywizji Czang-Kai-Szeka zostało rozbitych, 12 dywizji wpadło do niewoli.**

□ **W Waszyngtonie, w departamencie spraw wewnętrznych USA odbył się pokaz filmu polskiego „Ostatni Etap“. Film ten ma jeszcze w bieżącym roku wejść na ekrany amerykańskie.**

□ **Generalissimus Stalin oświadczył w wywiadzie prasowym, że w sprawie Berlina osiągnięto już dwukrotnie porozumienie między ZSRR i USA, Anglią i Francją — raz 30 sierpnia br. w Moskwie, a drugi raz w Paryżu, zanim sprawa ta została poddana głosowa-**

## PRZEGLĄD ZAGRANICZNY

**niu w ONZ. Inspiratorom agresywnej polityki w USA i Anglii potrzebne są nie porozumienie i współpraca, lecz rozmowy o porozumieniu i współpracy — powiedział Stalin — by po zerwaniu porozumienia przez nich zrzucić winę na ZSRR.**

□ **Na posiedzeniu Komisji Gospodarczej ONZ polski minister spraw zagranicznych Zygmunt Modzelewski wygłosił przemówienie, w którym stwierdził, że Stany Zjednoczone stosują dyskryminację gospodarczą (np. przez ograniczenie eksportowe i importowe) w celu osiągnięcia swoich politycznych celów oraz starają się skłonić inne pań-**

**stwa do stosowania tego proceduru wobec krajów demokracji ludowej. Wniosek Polski brzmiał: Generalne Zgromadzenie potępi takie postępowanie i zaleca przyjęcie zasad polskiej rezolucji jako wytycznych w dziedzinie międzynarodowej współpracy gospodarczej.**

□ **Podczas debaty w Izbie Gmin Winston Churchill powiedział, że Anglia „nie powinna przeciwdziałać dążeniom do przebaczenia winy Niemcom“. Churchill agitował w swoim przemówieniu za puszyciem w niepamięć zbrodni niemieckich. Według jego zdania, władze angielskie**

**obchodzą się niedelikatnie z generałami hitlerowskimi.**

□ **W Londynie doszło do demonstracji przeciwko USA. Tłumy Londyńczyków zjawily się przed ambasadą Stanów Zjednoczonych, protestując okrzykami przeciwko polityce agresji. Demonstranci domagali się wycofania oddziałów amerykańskich z Anglii i odesłania bombowców, stacjonujących na wyspach brytyjskich.**

□ **Wybory w USA wygrał Truman, który zostanie ponownie prezydentem. „Tajemnica“ sukcesu Trumana polegała na tym, że w ostatnim okresie, poprzedzającym wybory, podszycwał się on pod postępowe hasła Roosevelta i Wallace'a, maskując swoje prawdziwe reakcyjne oblicze.**

# KSIAŻKA WSZYSTKO POTRAFI

Dopiero gdy napisałem powyższy tytuł, przyszło mi na myśl, czy aby dobrze postąpiłem, tytułując nim mój artykuł. Pod wpływem tych wątpliwości proszę Pana Redaktora, żeby go przydadkiem nie okaleczył, bo to by sprawę bardzo skomplikowało.

Ponieważ już inni pisali w naszym czasopiśmie: „Książka nie tylko kształci, ale infermuje”, więc ja zaciągnawszy bezpłatną pożyczkę u znanego polskiego pisarza, ale bez jego wiedzy, powtórzyłem za nim: „Książka wszystko potrafi”. Nie mam więc żadnego upoważnienia do robienia jakichkolwiek zmian czy poprawek w jego zdaniu. Panie Redaktorze, proszę tę skrupulatność uszanować. Tym bardziej radzę to Panu, że już nie jeden odważny bohater co włożył do inkaustu tego kochanego wesolka, gorzko swej śmiałości pożałował. Nie wiem czy nawet nie lepiej było dopuścić się plagiatu i z tytułować niniejszy artykuł: „tylko dla starszych”? W ostatniej chwili jednak się rozmyśliłem bo nie piszę przecież dla niemowląt, lecz dla młodzieży do lat 99. Precz przeto pokuso, nie uczynię tego przestępstwa.

Zresztą czy to tylko za czasów pisania „Słówek” przez Boya Żeleńskiego byli starsi? Wszak są i dzisiaj, a wśród nich jest nawet znany filut, który sam świetnie pisze, dowcipniś, z którego twórczości śmieją się do czytelników jego książki. Dlaczego on jeszcze nie dostał nagrody Nobla? Nie pojmuję.

Były zdaje się jeszcze przed gramofonami czy patefonami szafy grające. Dziś można bez przesady powiedzieć,

że są szafy śmiejące, skoro się je wypełni książkami tego beztróskiego humorysty. Wreszcie Mili Czytelnicy, że to nie jest żaden wydrwigrosz. Uśmieje się każdy do łez, czytając jego książki. Nie zapłaci więc za darmo temu autorowi. Jemu to, co zawsze pogodnie żartuje, sprawia radość czytającemu, rozśmiesza dziatwę i bawi starszych, „udało się raz też coś poważnego napisać. Jak siedmiu moich kotów kocham, co mi szczęścia nie przynieszą, to są jego słowa:

## „Pochwała książki“.

*„Książka to cudo promieniste, to złota iskierka, to okrucień serca, to promień wieczystego słońca, co świeci ci na drodze we wieczność. Ona jest z nami, kiedy jest smutno i śmieje się razem z nami. Bez niej wygładałoby nasze życie, jak lodowa pustynia, twarda, straszna i śmiertelna, życie bez marzeń, bez poezji, bez złudzeń, bez tęczy i bez tego, co rzuca blask na jego okrutność. Można w książce cudownej poważnym spojrzeniem dostrzec wszystko piękne: duszę tęczową, serce pełne słodyczy, uśmiech piękności niezrównanej, wzruszenie aż do łez, współczucie nieskończone, jasność spojrzenia, tkliwość, mądrość serdeczną, cierpienie głębokie, ból niewypowiedziany, smutek przedziwny. Gdzie nie ma książki, tam w życiu człowieka czyni się zła pustka, której niczym wypełnić nie można, tam bez jej promienia włączają się mgły i serne opary, rodzi się oschłość i najstraszniejsza choroba duszy: nuda“.*

Do tej zachęty można tylko dodać, że największym wydarzeniem w bieżącym roku, będzie ukazanie się „Narodowego wydania dzieł Adama Mickiewicza, najgenialniejszego poety nie tylko polskiego, lecz całej Słowiańszczyzny.

Wydaniem dzieł tego poety w 150 rocznicę jego urodzin zajęła się na zlecenie Min. Kultury i Sztuki Spółdzielnia Wydawnicza - Oświatowa „Czytelnik“ \*).

Wdzięczny naród polski stawiał Mickiewiczowi wszędzie pomniki, zwłaszcza w większych miastach. Stał i na rynku krakowskim, lecz wraza ręką hitlerowską strąciła go z piedestału. (Zdjęcie 2). Na szczęście z ostatnich do niesień prasy wiemy, iż pomnik został w Niemczech odnaleziony i stanie

\*) Spółdz. Wyd. Ośw. „Czytelnik“ ogłosiła przedpłatę na Narodowe Wydanie Dzieł Adama Mickiewicza. Deklaracje na wpłaty (800 zł. za 4 tomy) można dostać w każdej księgarni „Czytelnika“.



Moment zrzucania kolumny wiejsza przez hitlerowców

z powrotem na dawnym miejscu (rys. 1).

Ten najwybitniejszy przedstawiciel romantyzmu w najwyższej skali tego określenia, życiem swoim i dziełami w dużej mierze przygotował „Wiosne Ludów“.

W najwspanialszej zaś epopei p. t. „Pan Tadeusz“ tak pisał:

*„O gdybym kiedyś dożył tej po-  
ciechy,  
Żeby te księgi zbłądziły pod  
strzechy,  
Żeby wieśniaczki, kręcąc koło-  
wrotki,  
Gdy odśpiewują ulubione zwrotki,  
O tej dziewczynie, co tak grę po-  
lubila.  
O tej sierotce, co piękna jak zo-  
rza,  
Zaganiając gąski szła w wieczor-  
nej porze.  
Gdyby te wzięły na koniec do-  
ręki,  
Te księgi proste, jak ich piosenki“.*

Życzenie nieśmiertelnego autora „Ksiąg Pielgrzymstwa Polskiego“ znanego w całym świecie cywilizowanym stanie się rzeczywistością dopiero w 150 rocznicę urodzin 1798—1948.

Nikt nie powinien pominąć nadarzącej się okazji nabycia pism Więszcza i mieć jego portret. Ta rocznica nie może minąć bez echa zwłaszcza dla bibliotek cechów rzemieślniczych.

Marian Padechowicz.



Pomnik A. Mickiewicza w Krakowie przed zniszczeniem

## W pracowniach krawieckich przygotowuje się kostiumy dla aktorów

— Co ci się najwięcej podobało w „Fantazym“?

— Stroje Romanówny — odpowiada młoda odbiorczyni kultury pytającemu ją towarzyszowi.

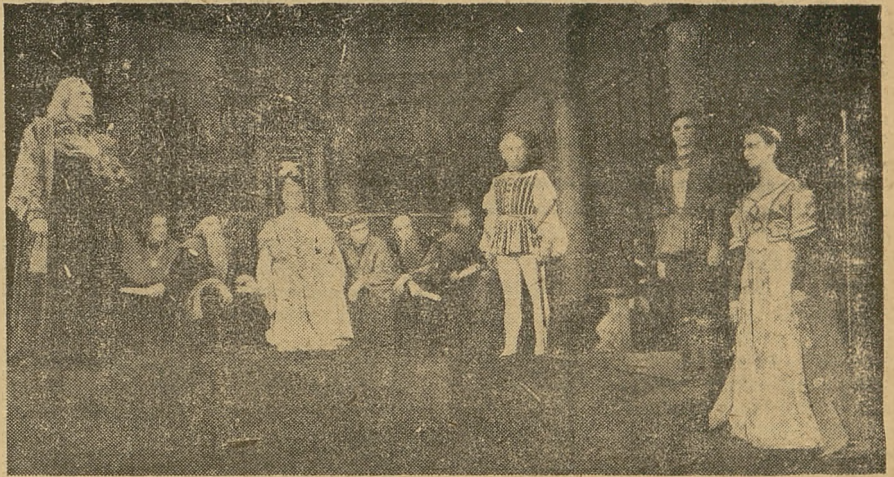
Ten autentyczny fragment pod-słuchanej rozmowy jest nie tylko świadectwem, że nie wszystkich jednakowo urzeka czar strof Słowackiego. Podkreśla on naiwnie, ale szczerze rolę czynnika, który gra wielką rolę w całości przedstawienia teatralnego — stroju. Ilu aktorom pomogło do kariery to, że ładnie umiały się ubrać i nosić swoje toalety, ile przeciętności przesłoniły sobą nieraz, nie na długo co prawda, pięknie udrapowane zwoje tiulów czy jedwabi. I czy wielka Modrzejewska mogłaby wzruszać tragicznym dostojemstwem swych ról, gdyby była źle ubrana, jako Maria Stuart czy Dama Kameliowa? Triumf sceniczny aktora, a jeszcze bardziej aktorki zależy w znacznej mierze od wyglądu, a o ten starają się artyści-malarze, znani przeważnie i wymieniani na afiszach i bezimienni dla ogółu twórcy, ci, którzy także pracują w tej dziedzinie od chwili próby czytanej do dnia premiery — kostiumerzy.

Pani **Stefania Jaworska** (w kołach teatralnych znana bardziej jeszcze pod swym panieńskim nazwiskiem jako p. Śliwonik) kierowniczka pracowni kostiumów damskich w Państwowym Teatrze Polskim w Warszawie rozpoczęła pracę w tej dziedzinie w 1915 roku i ubierała wiele sławnych artystek w wielu głośnych sztukach. Zastajemy ją w jej królestwie, gdzie przy stolikach i maszynach kroi się i szyje nowe „cuda“ na nową premierę. P. Jaworska rozmawia chętnie i uprzejmie, z każdego jej słowa widać, że kocha teatr i swoją pracę.

— Pierwsza sztuka? — „Pan Twardowski“ w Operze. Pracowałam wtedy z Drabikiem. Najdłużej pracowałam w Operze warszawskiej i w Teatrze Narodowym. Pamiętam do dzisiaj ile ożywienia wprowadzili do tego teatru Pronasz-kowie, jak omawiano ich dekoracje i kostiumy np. w „Opowieści zimowej“ Szekspira i „Achilleis“ Wyspiańskiego. Przyjemnie jest pracować z artystą oryginalnym, pełnym fantazji.

— Warszawie nie brakło ich nigdy.

— To prawda. A wtedy praca nie nuży nawet gdy jej jest dużo. Ile to pracy było przy balecie „Bajka“ wystawianym specjalnie na cześć marsz. Focha przy jego przyjeździe do Warszawy. Robiłam wtedy przeszło trzysta kostiumów według projektów Drabika.



Fot. St. Brzozowski i J. Malarski

### Piękna scena kostiumowa w „Otello“

— Jakie kostiumy robi pani najchętniej?

— Stylowe, wymagające wielkiej staranności w każdym szczególe, pracowite, ale za to takie efektowne i fantazyjne, które wymagają pomysowości artysty i dobrego zrozumienia kostiumera. Najmniejsze pole do popisu dają sułtanie nowoczesne. Co prawda w Teatrze Polskim sztuk nowoczesnych było dotąd bardzo mało.

— Czy wszystkie stroje artystek objęte są kontraktem i budżetem teatru czy czasem same sprawiają sobie toalety?

— W każdym większym teatrze, w którym pracowałam, teatr dostarczał kostiumów, był to warunek kontraktu. Oczywiście jeżeli artystce chodzi o specjalny jakiś model, a stać na to, sprawnia go sobie na własny rachunek — ale to są wyjątki i zdarzają się rzadko. Teatr Polski nie skarży się na frekwencję, sztuki długo trzymają się na afiszu, nie żałuje się więc wkładu w wystawienie. Nasza kostiumeria ma być nawet rozbudowana, powiększona, bo rzeczywiście na razie jest trochę ciasno, ale trudno, to Warszawa.

— Jak długo trwa przygotowanie kostiumów do sztuki?

— Bardzo rozmaicie. Najpierw jest zawsze próba czytana, podczas której jesteśmy obecni — artysta, malarz i ja. Projekty kostiumów przedstawione i przyjęte omawia się szczegółowo i zaczyna się ich opracowywanie w „warsztacie“. Gotowe kostiumy muszą przejść przez trzy próby generalne, bo przecież kostiumy inaczej wygląda w pracowni i inaczej na scenie, a niektóre z nich, np. krynoliny, wymagają od artyst-

ki specjalnej umiejętności poruszania się i opanowywania sytuacji. Można łatwo drutami takiej sukni przewrócić coś czy uszkodzić i wywołać zupełnie niezamierzony efekt, niełatwo przy tym poruszać się w tym, a z widowni musi to wyglądać swobodnie, zręcznie. Robiłam dużo kostiumów stylowych i miałabym dziś moc zdjęć i pamiątek z lat swej pracy, gdyby oczywiście nie wojna i powstanie. Zostały tylko wspomnienia. Jest ich dużo. Pamiętam pożar Teatru Rozmaitości, na amszu była wtedy „Maria Leszczyńska“, otwarcie Teatru Narodowego „Mazepą“ z debiutem p. Romanówny jako Amelii, no i oczywiście otwarcie Teatru Polskiego po wojnie „Lil-lą Wenedą“. Pamiętam różne premiery i stroje w nich, bardziej niż daty.

P. Jaworska musi pamiętać jeszcze wiele innych rzeczy. mogłaby opowiedzieć niejedną anegdotę, niejedno ciekawe zdarzenie. Ale jest bardzo dyskretna, unika wszelkich osobistych aluzji, wymieniania nazwisk itd. Uśmiecha się tylko, mówiąc o tym jak przesądne są artystki, zwłaszcza śpiewaczki operowe. Włożenie stroju na lewy rękaw uważane jest za złą wróżbę, za prawdziwe nieszczęście. Każda prawie artystka ma jakiś drobiazg, który rzekomo przynosi szczęście i odwraca nęcha. Garderobiane musza specjalnie o tym pamiętać, aby miały je przy sobie na scenie. Bo świat kulis to świat nerwów, fantazji i nastrojów. P. Jaworska zna go dobrze, przebywa w nim od tylu lat; zna go od „podszewki“! I gdy się żegnamy z nią, do uznania za jej dyskrecję dochodzi trochę żalu o nią i przeświadczenie, że to co mogłaby opowiedzieć, a czego nie powiedziała byłoby właśnie najciekawsze.

J. M.

# Rzemiosło woj. szczecińskiego przoduje w mechanizacji warsztatów

Często się słyszy, że maszyna jest sprzeczna z pojęciem rzemiosła, że rzemieślnik może być tylko zawód wykonywany bez pomocy sił mechanicznych. W dobie dzisiejszej, w okresie postępu technicznego wprost nie do pomyślenia jest oparcie produkcji rzemieślniczej na wyłącznej sile człowieka. Maszyna bowiem oszczędza dużo czasu — obniża koszty produkcji a motor zmniejsza wysiłek fizyczny pracownika. Warsztaty rzemieślnicze coraz więcej posługują się maszyną i siłą mechaniczną, podnosząc technikę i szybkość produkcji.

Trzyletni plan gospodarczy Polski przewidując rozwój rzemiosła, ustala, że wzniesienie warsztatów rzemieślniczych — równocześnie kładzie nacisk na to, że należy zwiększyć potencjał gospodarczy poszczególnych warsztatów, aby maszyna miała większy udział w produkcji.

Analizując problem mechanizacji warsztatów rzemieślniczych — trzeba przyznać, że rzemieślniaki na terenie woj. szczecińskiego jest dość dobrze wyposażone w maszyny w porównaniu z rzemieślnikami innych województw, co daje duży aspekt przy przekształceniu produkcji dorywczej na produkcję planową i poziom wytwórczości rzemiosła. Biorąc równocześnie pod uwagę charakter naładowanej woj. szczecińskiego — stwarza on dla rzemiosła tu osiadłego wielkie możliwości eksportowe.

Na podstawie materiałów zebranych przez tut. Izbę — mechanizacja warsztatów rzemieślniczych w woj. szczecińskim przedstawia się następująco:

1) **stolarstwo:** warsztatów — 234, park maszynowy: heblarek — 125, tokarni — 118, frezarek — 113, grubościarek — 126, wiertarek — 96, szlifierek — 60, cyrkularok — 12, wyrównarek — 53, pił taśmowych — 105, pił tarczowych — 61, czyszczarek — 3, moc motorów elektrycznych — 454 KM.

2) **kołodziejstwo:** warsztatów — 138, park maszynowy: pił taśmowych — 83, heblarek — 59, wyrównarek — 47, frezarek — 27, wiertarek — 39, szlifierek — 29, moc motorów elektrycznych — 353 KM;

3) **ślusarstwo:** warsztatów — 214, park maszynowy: tokarni — 102, wiertarek — 120, szlifierek — 51, grubościarek — 45, heblarek — 11, frezarek — 25, spawarek — 12, moc motorów elektrycznych — 454 KM;

4) **kowalstwo:** warsztatów — 575, park maszynowy: wiertarek — 226, tokarni — 57, szlifierek — 109, grubościarek — 35, frezarek — 5, moc motorów elektrycznych — 507 KM;

5) **ślusarstwo maszynowe:** warsztatów — 32, park maszynowy: tokarni — 19, wiertarek — 32, szlifierek — 35, szmerglówek — 9, moc motorów elektrycznych — 171 KM;

6) **ślusarstwo samoch.**: warsztatów — 18, park maszynowy: tokarni — 18, szlifierek — 18, wiertarek — 18, frezarek — 1, moc motor. elektr. — 134 KM.

7) **blacharstwo:** warsztatów — 32, park maszynowy: maszyn do cięcia — 27, tokarni — 9, wiertarek — 14, moc motor. elektr. — 60 KM;

8) **odlewnictwo metali:** warsztatów — 2, park maszynowy: szlifierek — 1, tokarni — 1, piła mech. — 1, moc motor. elektr. — 13 KM;

9) **instal. elektr.:** warsztatów — 74, park maszynowy: tokarni — 19, szlifierek — 16, polerek — 10, wiertarek — 3, maszyna przetwornictwa — 1, łączna moc motor. elektr. — 43 KM;

10) **radiomechanictwo:** warsztatów — 17, park maszynowy: maszyn do nawijania transformatorów — 18, oscylatorów do strojenia radioodbiorników — 17;

11) **budownictwo:** warsztatów — 121, park maszynowy: betoniarek — 13, heblarek — 11, pił taśmowych — 6, pił tarczowych — 9, tokarni — 6, wiertarek — 6, frezarek — 2, wyrównarek — 1, moc motor. elektr. — 73 KM;

12) **tkactwo:** warsztatów — 16, park maszynowy: krosien — 19;

13) **krawiectwo męskie:** warsztatów — 436, park maszynowy: maszyn krawieckich płaskich — 490;

14) **krawiectwo damskie:** warsztatów — 108, park maszynowy: maszyn zwykłych — 117;

15) **szewstwo:** warsztatów — 633, park maszynowy: maszyn łatkowych — 256, maszyn płaskich — 80, maszyn szpilarek — 36, maszyn słupkowych — 9, czyszczarek — 41, maszyn leworamiennych — 4, maszyn podwójnych — 1, maszyn kamaszniczych — 1, heblarka — 1, piła taśmowa — 1;

16) **cholewkarsstwo:** warsztatów — 43, park maszynowy: maszyn cholewkarskich — 27, maszyn szewskich płaskich — 16, maszyn szewskich słupkowych — 31, maszyn leworamiennych — 3, maszyn praworamiennych — 2, maszyn łatkowych — 2;

17) **rymarstwo:** warsztatów — 57, park maszynowy: maszyn do szycia rymarskich — 37, maszyn do szycia płaskich — 14;

18) **tapicerstwo:** warsztatów — 11, park maszynowy: maszyn do szycia tapicerskich — 11;

19) **kuśnierstwo:** warsztatów — 6, park maszynowy: maszyn kuśnierskich — 6;

20) **czapnicstwo:** warsztatów 18, park maszynowy: maszyn do szycia — 16, maszyn półkrawieckich — 3, maszyn czapniczych — 1;

21) **modniarstwo:** warsztatów — 26, park maszynowy: maszyn do szycia — 13;

22) **wędliniarstwo:** warsztatów — 256, park maszynowy: wilków — 483, kutrów — 372, moc silników elektrycznych — 1288 KM;

23) **piekarstwo:** warsztatów — 606, park maszynowy: maszyn do ciasta — 508, maszyn do bułek — 337, maszyn do bicia jaj — 3, moc silników elektr. — 938 KM;

24) **cukiernictwo:** warsztatów — 41, park maszynowy: maszyn do bicia jaj — 33, pras cukierniczych — 6, form waflowych — 12, moc silników elektrycznych — 38 KM;

25) **introligatorstwo:** warsztatów — 8, park maszynowy: maszyn do cięcia — 12, maszyn do wyrobu torebek piekarnianych — 1, maszyn do wyrobu torebek rogówek — 1, maszyn do liniowania — 1, maszyn rysówek — 1, maszyn do szycia drutem — 7, maszyn sztańcówek — 1;

26) **optycstwo:** warsztatów — 3, park maszynowy: półautomat szlifierski — 1, szlifierek zwykłych — 3, wiertarek — 1, aparat do lutowania — 1, maszyn do obcinania szkła — 3;

27) **zegarmistrzostwo:** warsztatów — 88, park maszynowy: tokarek — 23, maszyn czopiarek — 15, polerek — 6, szlifierek — 6, wiertarek — 3, maszyn do cięcia szkła — 1, moc silników elektr. — 3,2 KM;

28) **wyrob galanterii:** warsztatów — 2, park maszynowy: maszyn zwykłych — 4, maszyn rymarskich — 2;

29) **wyrob sztucznych kamieni:** warsztatów — 3, park maszynowy: dachówczarek — 3;

30) **bielizniarstwo:** warsztatów — 8, park maszynowy: warsztatów krawieckich — 8.

Korzekwa Władysław

## Sprawa artykułów importowych

Izba Rzemieślnicza w Szczecinie komunikuje, że Związek Izb Rzemieślniczych R. P. na konferencji odbytej w dn 4 października br. w Departamencie Planowania M. P. i H. w sprawie importu zgłosił dodatkowe zapotrzebowanie do planu importowego na niżej podane surowce i artykuły, z tym, że wnioski importowe nadesię do dnia 5 listopada b. r.

W związku z powyższym Izba przesiała do Okręgowych Związków Cechów specjalny okólnik oraz wzór wniosku, który musi być wykonany w 6-ciu egzemplarzach osobno na każdy surowiec lub artykuł.

Izba zaznacza, że zapotrzebowane przez Związek surowce i artykuły będą automatycznie skreślone w razie niemieszania wniosku do tut. Izby w wyznaczonym terminie a zatem rzemieślnicy będą ich pozabawieni na cały 1949 rok. Izba podaje wykaz surowców i artyku-

łów, na które należało zgłosić wnioski importowe: 1) cyna angielska, 2) drut oporowy „Kanthal“, 3) grafit odlewniczy, 4) drut nawojowy w emalii, 5) opanki stalowe, 6) korzeń ryżowy, 7) słoma ryżowa, 8) piasawa, 9) basyna, 10) fiber „Tampiko“, 11) trawa marokańska 12) bączuk naturalny 13) surowce emalierskie, 14) celuloid, 15) nici jedwabne kolor. i metal., 16) trzcina do wyrobu koszyków trzepaczek, mebli itp., 17) szellak, 18) fibra walizkowa 19) artykuły ortopedyczne, jak części nóg i rąk, 20) tygie grafitowe, 21) igły do maszyn krawieckich, szewskich, bielizniarskich i cholewkarskich, 22) narzędzia zegarmistrzowskie, jubilerskie, optyczne, mechaniczne precyzyjne, (podać nazwę, ilości tych narzędzi), 23) części zegarmistrzowskie (podać nazwy), 24) narzędzia dla rzemiosł: drzewnych, metalowych, skórzanich, włókienniczych itp.



# Jednorazowa akcja na społeczny fundusz oszczędzania

Przez wzmoczone wysiłki świata pracy stworzono w Polsce podwaliny szybkiego postępu gospodarczego, podniesiono produkcję, usprawniono aparat wymiany produktów i zwiększono wydatnie dochód narodowy.

Celem przyspieszenia tej pracy i osiągnięcia jak najlepszych wyników dla dalszego wzrostu dobrobytu narodu Sejm Ustawą z dnia 30.1.48 o obowiązku społecznego oszczędzania oraz Dekret z dnia 29.9.48 uregulował sprawę nadwyżek takich dochodów, które okazują się nieproporcjonalne do ogólnego poziomu stopy życiowej w kraju, likwidując ujemne oddziaływanie tych kapitałów na rynku i kierując je na drogę pozytywnego twórczego wykorzystania, mogącego zapewnić korzyści zarówno posiadaczom jak też ogólnej gospodarce narodowej.

Do akcji oszczędzania wciągnięte zostało całe społeczeństwo, i nie należy

akcji oszczędzania przymusowego utożsamiać z obowiązkiem podatkowym czy nową daniną. Fundusze oszczędnościowe korzystają z oprocentowania a po ukończeniu przez uczestnika S.F.O. 65 lat życia mogą być całkowicie wraz z oprocentowaniem wycofane, w wypadku zaś śmierci płatnika lub likwidacji jego osobowości prawnej następuje całkowita wypłata oszczędności.

Uczestnik S.F.O. ma również możliwość zaciągania pożyczek. Jak nas informują w Izbie Skarbowej z początkiem przyszłego roku zostaną każdemu uczestnikowi wręczone książeczki wkładów.

Fundusze uzyskane z S.F.O. użyte zostaną do sfinansowania inwestycji przewidzianych w planie inwestycyjnym oraz indywidualnych inwestycji uczestników S.F.O. w ramach tegoż planu.

Do jednorazowej wpłaty na rzecz S.F.O. w myśl dekretu z dnia 29.9.48 r.

(Dz. U. R. P. Nr 48) są obowiązani uczestnicy funduszu A" będący płatnikami podatku obrotowego a podstawą do obliczania jednorazowej wpłaty stanowi obrót osiągnięty przez uczestnika funduszu „A” za miesiąc marzec—wrzesień 1948 r. Od jednorazowej wpłaty wolne są osoby, przedsiębiorstwa i instytucje wymienione w art. 3 ustawy o obowiązku społ. oszczędzania oraz przedsiębiorstwa prowadzące wyłącznie sprzedaż artykułów spożywczych.

Zakłady rzemieślnicze zatrudniające w okresie marzec—wrzesień 1948 roku najwyżej 1 członka rodziny oraz jednego pracownika najemnego, a zakłady złotnicze zatrudniające tylko 1 członka rodziny zwolnione są również od jednorazowej wpłaty Uczniów zatrudnionych i zarejestrowanych w Izbie na podstawie umowy o naukę nie uważa się za pracowników. Pozostałych rzemieślników obowiązują jednorazowo wpłaty w wysokości 1 procent obrotów za okres marzec—wrzesień 1948 r. Obowiązek jednorazowej wpłaty ciąży również na spółkach jawnych i komandytowych a podstawą obliczenia stanowi tak samo obrót spółki za marzec—wrzesień 1948 i oblicza się w ten sposób, że globalną sumę jednorazowej wpłaty dzieli się pomiędzy wspólników w stosunku do ich udziałów. Również uczestnicy funduszu „A”, którzy w okresie czasu marzec—wrzesień 1948 r. zlikwidowali swoje przedsiębiorstwa, albo przestali wykonywać zawód obowiązani są do jednorazowej wpłaty na S.F.O. za czas faktycznie wykonywanego zawodu i w stosunku do obrotu uzyskanego za ten okres czasu. Wpłaty powinny być uiszczone do dnia 31.10.1948 r.

Izba Rzemieślnicza, znając trudności z jakimi walczy rzemiosło Pomorza Zachodniego, wniosła do Ministerstwa Skarbu memoriał o obniżeniu stopy procentowej i rozłożeniu należności na spłaty ratalne

Cz. Piłarczyk

## Informacyjne zebranie Cechu Kominiarzy w Szczecinie

Po przeprowadzeniu reorganizacji, odbyło się w dniu 24.10.43 r. pierwsze zebranie Cechu Kominiarzy w Szczecinie. Liczny udział członków z terenu województwa szczecińskiego świadczy o zrozumieniu ważności zagadnień zawodowych w obliczu przemian organizacyjnych rzemiosła. Zebranie miało charakter informacyjny. Po zapoznaniu członków z zarządzeniami wojewody szczecińskiego o powołaniu cechu i komisarycznego zarządu, oraz omówieniu całego statutu cechu, sekretarz cechu i zarazem delegat Ogólnopolskiego Związku Cechów Kominiarskich p. Storożyński Włodzimierz zdał sprawozdanie z działalności związku, oraz sprawozdanie ze zjazdu rzemiosła we Wrocławiu. Ze sprawozdania wynikało, że Ogólnopolski Związek Cechów Kominiarskich stale kontaktuje się z władzami centralnymi, dążąc do uzyskania właściwej pozycji dla rzemiosła kominiarskiego. Zebrani postanowili nadal utrzymywać łączność z Ogólnopolskim Związkiem Kominiarskim, oraz uregulować wszelkie zobowiązania, wynikające z przynależenia do związku.

Zgodnie z porządkiem dziennym zebrania wybrano Komisję Rewizyj-

ną w następującym składzie: Królik Józef z Czaplinka przewodniczący, Bagiński Józef ze Sławna, Patyniak Władysław ze Szczecina i Wojnowski Czesław ze Sławna jako członkowie. Sąd cechowy wybrano w następującym składzie: Bagiński Józef przewodniczący, Wojnowski Czesław zastępcą przewodniczącego, oraz jako członków: Malizna Michał, Sekólski Józef, Królik Józef, Moch Tadeusz

Po omówieniu spraw czysto organizacyjnych inspektor z P.K.O. omówił sprawę ubezpieczenia rzemieślników na wypadek śmierci. W związku z miesiącem pogłębiającym Przyjaźni Polsko-Radzieckiej zebrano 5.000 zł. na fundusz wydawniczy Towarzystwa Przyjaźni Polsko-Radzieckiej.

## Składki członkowskie w cechach

Izba Rzemieślnicza w Szczecinie podaje do wiadomości, że składki członkowskie zostały ustalone w stosunku do obrotu według następujących stawek: Cech Budowlany — 0,5 proc., Cech Malarzy — 0,5 proc., Cech Szklarzy — 0,5 proc., Cech Zdunów — 0,5 proc., Cech Kowali — 0,5 proc., Cech Mechaników i Optyków — 0,7 proc., Cech Ślusarzy i Blacharzy — 0,5 proc., Cech Fotografów — 0,5 proc., Cech Szewców i Cholewkarzy — 0,5 proc., Cech Bieliźniarzy — 0,5 proc., Cech Kapeluszników i Czapników — 0,5 proc., Cech Tapicerów — 0,5 proc., Cech Młynarzy — 500.— zł od złożenia, Cech Wędliniarzy — 0,2 proc., Cech Kominiarzy — 0,7 proc., Cech Ślusarzy Samochodowych — 0,7 proc., Cech Zegarmistrzów i Złotników — 0,7 proc., Cech Elektryków — 0,5 proc., Cech Kolodziej i Bednarzy — 0,5 proc., Cech Stolarzy — 0,5 proc., Cech Che-

miczny — 0,5 proc., Cech Drukarzy i Introligatorów — 0,5 proc., Cech Rybników i Garbarzy — 0,5 proc., Cech Kuźnierzy — 0,7 proc., Cech Tkaczy i Dziewiarczy — 0,5 proc., Cech Krawców — 0,5 proc., Cech Cukierników — 0,4 proc., Cech Fiekarzy — 0,25 proc., Cech Fryzjerów — 0,3 proc., Cech Wytwór Galanter. i Instr. Muz. — 0,5 proc.

Najniższa składka miesięczna wynosi 250.— zł, bez względu na obrót. Do składki miesięcznej dolicza się dodatkowo 20.— zł na Odbudowę Domu Rzemiosła w Warszawie i 50.— zł na abonament tygodnika „Rzemieślnik Wybrzeża”. Wyżej podane składki zostały uznane przez Ministerstwo Przemysłu i Handlu za obowiązujące. Technika ściągania składek zostanie podana w terminie późniejszym po opracowaniu przez Związek Izb Rzemieślniczych deklaracji o obrotach

## Wpisowe od nowostępujących członków

Izba Rzemieślnicza w Szczecinie podaje do wiadomości, że statut cechu nie przewiduje pobierania wpisowego od nowostępujących członków. Wpisowe zostało zniesione z chwilą wprowadzenia przymusu należenia do Cechu. Dotychczas wpłacone wpisowe nie podlega zwrotowi.

# BYŁEM W SZCZECINIE...

Wrażenia uczestnika kursu pedagogicznego dla rzemieślników

Związek Zakładów Doskonalenia Zawodowego w Warszawie zorganizował w Szczecinie pierwszy kurs szkoleniowy dla rzemieślników, pragnących zostać wykładowcami i nauczycielami w szkołach zawodowych. Poniżej zamieszczamy fragment z pamiętnika uczestnika drugiego turnusu tego kursu. p. Al. Wojciechowski z Katowic.

6.8.48 r.

Jesteśmy wszyscy pod urokiem prof. Sosnowskiego. Bardzo ciekawie rozwija sprawy psychologii. Dużo dla mnie nowości, doskonale rozumie, szkoda tylko, że większość wiadomości wywietrzyje.

Na kursie jest kilku ambitnych. Wieczorami krążą po korytarzach i głośno przepowiadają sobie zanotowane urywki wykładów. To zapewne tacy, których prof. S. określił mianem „kujonów“.

W ogóle jest nas coś około 140. Przeważnie krawcy i szewcy, następnie metalowcy wszelkich odcieni oraz piekarze. Z zawodów budowlanych prawie nikt. Wśród 20 kobiet, znajdują się również 2 siostry zakonne z Warszawy.

Najstarszy z uczestników liczy lat ponad 60, najmłodszy skończył niedawno 24 lata. Aha, jest jeszcze jeden, lat około 12. Przyjechał w towarzystwie ojca i oddaje nam usługę jako goniec. Przynosi gazety i papierosy i rozdziela coraz częściej napływające przesyłki pocztowe.

Jeden ze słuchaczy — rzeźnik z zawodu z reguły sprzeczał się z wywodami wykładowców na tematy uczniowskie. I oto taki krótki ozegrał się dialog, gdy mowa była o niezbędnej potrzebie uprawiania ryśunków zawodowych.

Inż. Witkowski: — Nasz zacny masarz zapyta teraz zapewne, po co mu rysunek zawodowy?

Masarz: — Tak jest. Właśnie chciałem o to zapytać.

Huragan śmiechu uczynił zbednymi dalsze wyjaśnienia.

12.8.48

Poznaliśmy nowego wykładowcę nazwiskiem Wójtów.

Zaznajomił nas z zarządzeniami i okólnikami ustalającymi podział i zakres działania różnych typów szkół. W toku swych wykładów p. Wójtów poruszył problem kształ-

cenia kobiet w zawodach rzemieślniczych.

Zauważył, że kobiety dotąd mało interesują się innymi zawodami poza krawiectwem, hafciarstwem, modniarstwem itp. A przecież jest wiele innych, które mogły by uprawiać z powodzeniem, np. mechanikę precyzyjną. I są już takie kobiety, które w tym dziale wykazały doskonałe zdolności.

Wyłom jest więc już dokonany. Wobec tego należałoby kobiety tylko zachęcać, aby poza tradycyjną dla nich krawiecczyną czy bielizniarstwem, zainteresowały się więcej również innymi zawodami. Choćby dlatego — dodał z uśmiechem — „by mężczyźni mieli więcej spokoju“.

16.8.48

Co do samego kursu wytwarzają się dość rozbieżne zdania. Jedni twierdzą, że jest na bardzo wysokim poziomie i ani chybi będziemy „profesorami“ co się patrzy. Inni dowodzą, że jak dotąd jeszcze nic ciekawego nie było, nie dochodzimy do istotnego sedna rzeczy. No, tak. Są różne umysły i różne stopnie pojmowania zagadnień nawet zupełnie prostych. Znam to ze szkoły, z kursów, z zebrań. Podczas wykładu wywiązała się dość zacięta dyskusja czy rzemiosło ma rację istnienia lub nie, czy przemysł jest zdolny zaspokoić wszelkie potrzeby. Wynik? Ni tak, ni owak. Do zdecydowanego wniosku nie doszliśmy.

18.8.48

„Kujony“ od kilku dni już mają wypracowania wykończone. Inni odkładali do terminu ostatecznego, zanim zabrali się do pracy. Już dawno nie widziałem tyle drapania się za uszami, skrobania po głowach, obgryzania obsadek, obśliniania ołówków, ponad normalnego niszczenia gum do wycierania, gapienia się w sufit, spoglądania sąsiadowi przez ramię, delikatnego podpytywania itd.

A. Wojciechowski

## NOWE STAWKI

### podatku dochodowego i obrotowego

Rada Państwa zatwierdziła dekrety o podatku dochodowym i obrotowym, które obowiązywać będą od 1 stycznia 1949 r. W dekretach tych wprowadzone jest zróżniczkowanie opodatkowania poszczególnych odcinków życia gospodarczego. Projektodawca dekretu starał się uczynić z podatku dochodowego regulatora dochodu społecznego i planowej kapitalizacji. Dekret o podatku dochodowym, który, jak już zaznaczyliśmy, cechuje zróżniczkowanie w zakresie opodatkowania gospodarki prywatno kapitalistycznej wysokości obciążenia podatkowego uwzględnia pięć grup źródeł dochodu:

1) działalność i twórczość artystyczną, naukową, literacką i publicystyczną;

2) drobne rzemiosło;

3) wolne zawody służby zdrowia i techniczne

4) przedsiębiorstwa handlowe, przemysłowe i usługowe, gospodarstwa rolne i pozostałe wolne zajęcia zawodowe i zatrudnienia o celach zarobkowych;

5) nieruchomości, kapitał, dzierżawa oraz sprzedaż przedmiotów i prac majątkowych.

Dekret o podatku dochodowym podwyższył minimum wolne od podatku do 120 tys. zł. rocznego dochodu. Poza tym dekret wprowadza nową skalę podatkową ze zniżką bądź zwyżką dla dochodów, osiąganych z dochodu ogólnego i cząstkowego. Skala ta wynosi 5 proc. dla dochodu od 120 tys. zł. do 140 tys. zł. W miarę wzrostu dochodu stopa podatkowa szybko wzrasta progresywnie i osiąga 50 proc. przy dochodach przekraczających 5,4 mln. zł. Najwyższe obciążenie płatnika podatkami dochodowymi nie może przekroczyć 65 proc.

Dla ogółu drobnego rzemiosła ważne jest to, że w jego drugiej grupie stopa podatkowa skali zasadniczej ulega zmniejszeniu o 1/5.

W podatku obrotowym dekret wprowadza pewną podwyżkę stawek w odniesieniu do wszystkich rodzajów świadczeń w sektorze prywatnym. Zwyżką nie objęte zostały jedynie przedsiębiorstwa wydawnicze i budowlane. Nieznaczne zwyżki tego podatku mają się zmieścić w dotychczasowej kalkulacji towarów i mogą jedynie wpłynąć na ściśnienie kosztów własnych.

Dla towarów luksusowych wprowadzono podatek o 10 proc. wyższy od stawek, obowiązujących dla innych towarów.

Dokładny tekst dekretów podamy natychmiast po ich ogłoszeniu.

CHCESZ KUPIĆ  
NAJWYKWINTNIEJSZE OBUWIE

to tylko w firmie

STEFAN WOJCIECHOWSKI  
SZCZECIN, Jagiellońska 84

Przeglądając sprawozdania z ostatnich rewii mody zagranicą, stwierdzić możemy powrót trykotu ręcznego do znaczenia dominującego w garderobie każdej kobiety.

Trykot nosi się cały dzień, rano jako skromną sportową bluzeczkę, na popołudnie jako modne połączenie z wełną (sposób na odświeżenie starej sukienki), wieczorem zaś jako czarny ażurowy pulloverek, do szerokiej taftowej spódnicy (najczęściej w barwną kratę).

Przypuszczam jednak, że nie wszystkie czytelniczki umieją posługiwać się drutami, toteż dzisiejszy artykuł poświęcam nauce robienia na drutach. Rozróżniamy dwa rodzaje drutów: 1) do robót płaskich, zakończone z jednej strony kuleczką i 2) do robót okrągłych (skarpety) cienkie, z obu stron szpiczaste. Druty te są różnej grubości, najczęściej posługujemy się numerami od 2 do 3,5 zależnie od grubości wełny i gęstości ściegu. Robotę zaczynamy, narzucając oczka na jeden drut (lewy). Robimy to następująco: lewą ręką trzymamy drut, prawą robimy pętlę z włóczki, którą raz przekręcając nadziewamy na drut i zaciągamy. W ten sposób postępujemy tak długo, dopóki nie osiągniemy właściwej ilości oczek.

Gdy posiadamy odpowiednią ilość oczek na drucie, przerabiamy pierwszy rząd. Prawym drutem po zdjęciu pierwszego oczka, przeciągamy przez dolną część następnego nitkę, pomagając sobie przy tym palcem wskazującym (rys. 2). W ten sposób przerabiamy cały rząd, są to tak zwane oczka na prawo. Teraz zaczynamy drugi rząd oczkami na lewo — narzucamy nitkę na lewy drut i przewlekamy ją przez górną część oczka. Tego rodzaju ścieg, w którym jedną stronę robimy oczkami na prawo, zaś drugą oczkami na lewo, nazywamy ściegiem pończoszkowym lub jersey, jest to ścieg zasadniczy, oprócz niego rozróżniamy wiele innych ściegów, zwartych i ażurowych.

*Uczę się*



*robić na drutach*

Niżej podaję kilka najbardziej używanych.

**I. Ścieg pół - tkacki:** 1 rząd — 1 oczko prawe, 1 oczko lewe — itd. 2 rząd — wszystkie



oczka lewe. 3 rząd — 1 oczko lewe (nad prawym 1-go rzędu), 1 oczko prawe (nad lewym 1-go rzędu) itd. 4 rząd — wszystkie oczka lewe. Powtarzać te 4 rzędy.

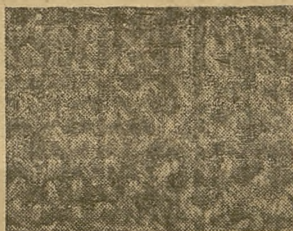
**II. Ścieg tkacki:** 1 rząd — 1 oczko prawe, 1 oczko przełożone nie przerabiając z lewego



drutu na prawy, 1 oczko prawe. 1 oczko przełożyć (zdjąć) itd. 2 rząd — cały na lewo. 3

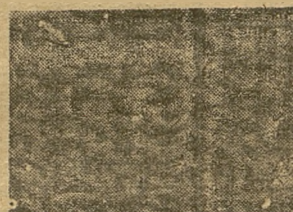
rząd — tak jak pierwszy, z tą różnicą, że oczka przerobione w pierwszym rzędzie przekładamy, a przełożone przerabiamy. 4 rząd — cały na lewo. Powtarzać te 4 rzędy.

**III. Ścieg francuski,** używany do wykończeń. Wszystkie



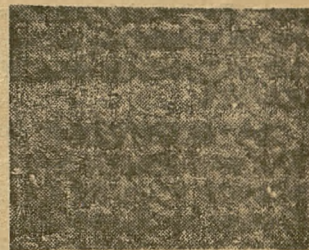
oczka po obu stronach przerabiamy na prawo.

**IV. Ścieg ryżowy.** 1 rząd — 1 oczko prawe, 1 oczko lewe.

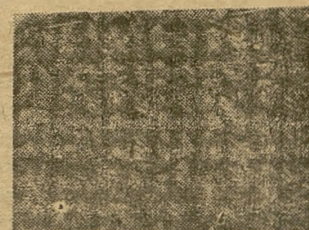


2 rząd — oczko prawe przerabiamy na lewo, oczko lewe na prawo.

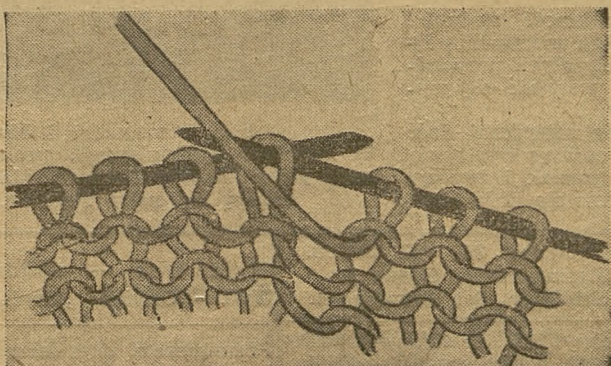
**V Ścieg patent.** 1 rząd — 2 oczka prawe, 2 oczka lewe. 2 rząd — nad prawymi prawe, nad lewymi lewe.



**Patent pojedynczy:** 1 oczko prawe, 1 oczko lewe, 2 rząd — nad prawym prawe nad lewym lewe.



Na zakończenie podam sposób spuszczenia oczek. Zaczynając robotę zdejmujemy pierwsze oczko, przerabiamy następnie na prawo, teraz chwytamy lewym drutem 1 oczko na prawym drucie i prawym drutem przeciągamy przez to chwycone oczko, pozostałe oczko, dalej, przerabiamy następne oczko z lewego drutu i znowu przeciągamy przezeń pozostałe. Przypominam, że przez cały czas mamy do czynienia z 2 oczkami, z których jeden przez cały czas opuszcza się. Czynność tę powtarzamy tak długo w zależności od tego ile oczek chcemy spuścić. Chcąc zakończyć robotę, spuszczaamy w wyżej podany sposób wszystkie oczka, ostatnie zaciągając silnie



Prawym drutem chwytamy górną część oczka, przewlekamy przezeń nitkę, robiąc oczko na lewo.



Chwytamy prawym drutem dolną część oczka i przewlekamy przezeń nitkę, robiąc oczko prawe.

## Czy wiecie że...

MIĘDZYNARODOWE BIURO PRACY opublikowało dane, z których wynika, że w 10 krajach Europy Zachodniej jest obecnie 4.260 tys. bezrobotnych, z czego 1 mil. osób przepadła na teren Niemiec zachodnich.

NA ODBUDOWĘ POLSKIEJ WSI wydatkowało państwo w ciągu ostatnich trzech lat 8,5 miliarda zł. Z sumy tej skorzystało bezpośrednio w formie kredytów gotówkowych i materiałowych 207 tys. gospodarstw oraz pośrednio około 150 tys. gospodarstw.

NOWY GMACH MIN. KOMUNIKACJI w Warszawie jest już na wykończeniu i za miesiąc będzie oddany w całości do użytku. Ciekawostką budowlaną jest fakt zastosowania przy budowie tego gmachu specjalnej zaprawy z betonu piaskowego pod płyty piaskowca. Ma to na celu zabezpieczenie domu przed niekorzystnymi wpływami atmosferycznymi. Obok tego gmachu w renowacyjnym czasie 4 miesięcy, wybudowano 4 piętrowy budynek mieszkalny dla urzędników Ministerstwa.

WSPANIAŁY DYWAN, posiadający 193,6 m. kw. utkany dla Teatru Wielkiego w Moskwie tkaczki turkmeńskie. Dziełem ich jest również piękny dywan w 60 odcieniach, na którym widnieje portret J. Stalina.

## OGŁOSZENIA DROBNE

**FRYZJERZY** — Płyny ondulacyjne „Dianol” (nagrzewanie 5 minut), „Dixol”, „Permit” (do wodnej) inne artykuły fryzjerskie. Lab. Chemiczne, Perczyński. Łódź. Wschodnia 74, tel. 154-36. (K 1)

**KROJU** męskiego - damskiego. Kursy Instytutu Rzemieśln. pod kierownictwem dyplom. naucz. Lewandowskiego. Jaracza 14-8. (K 6)

**FRYZJERZY! — ZAKŁAD „AS”** Warszawa, Marszałkowska 79 — sprzedaje wszelkie artykuły fryzjerskie włącznie z wysyłką na prowincję. Porady fachowe udzielane są bezpłatnie. (K 7)

**FIRMA** Seredyńska, Łódź, Piotrkowska 275 — nagrodzona dwoma złotymi i srebrnym medalem wykonuje artystycznie sztandary, szaty kościelne. Na składzie materiały sztandarowe, liturgiczne, podszewki itp. Metalowe sprzęty kościelne. (K 4)

## LEKARZ MÓWI



### O zapaleniu nerek

**P**OWSZECHNIE chyba wiadomo, że nerki spełniają ważną rolę, polegającą na wyławianiu z krwi i wydalaniu na zewnątrz zbędnych, a nawet trujących produktów przemiany materii. Główne składniki wydzielanego przez nerki moczu to woda, sole mineralne, z których najważniejsza to sól kuchenna i mocznik, pochodzący z rozpadu białka. Mocz zawiera jeszcze szereg innych ciał, pochodzących bądź to z przemiany materii, bądź też przypadkowych, spożytych w pokarmach lub lekarstwach.

Za pomocą nerek ustroj wydała wszelkie niepotrzebne substancje chemiczne i reguluje skład chemiczny oraz stężenie krwi i soków ustrojowych. Układ naczyń krwionośnych nerek jest bogaty i rozgałęziony tak, że cała krew ustroju przepływa przez nerki wiele razy w ciągu doby. Przy braku nerek życie jest niemożliwe, a choroby ich odbijają się na stanie całego organizmu.

Najważniejszą z tych chorób jest zapalenie nerek.

Przyczyna zapalenia nerek nie jest dotychczas w zupełności wyjaśniona. Powstaje ono zawsze na skutek zakażenia drobnoustrojami; w samych jednak nerkach, przy najskrupulatniejszych nawet badaniach, drobnoustrojów przy tej chorobie nie znajduje się. Zapalenie nerek występuje jako powikłanie różnych chorób zakaźnych, jak angina, płonica (szkarlatyna) i inne. Jako czynnik sprzyjający zapaleniu nerek należy wymienić chłód i wilgoć. Najprawdopodobniej choroba ta jest wyrazem zatrucia ustroju wytworami bakterii chorobotwórczych.

**C**HORE nerki nie mogą należycie spełniać swoich funkcji; nie wydzielają na zewnątrz dostatecznej ilości wody, soli i produktów przemiany białka. Wszystkie te substancje pozostają więc w ustroju. Woda i sole gromadzą się w tkankach, powodując ich obrzęk, czyli zgrubienie, opuchnięcie całego ciała. Zatrzymane produkty przemiany białkowej zatrują ustroj, powodują zwiększenie wszystkich naczyń krwionośnych, zwłaszcza drobnych tętniczek, co pociąga za sobą wzmocnienie ciśnienia krwi i znacznie utrudnia pracę serca. Wrazem tych zmian są uporczywe bóle głowy, niepokój, bezsenność, nudności i wymioty. Dobowa ilość moczu zmniejsza się znacznie, w cięższych przypadkach mocz w ogóle przestaje się wydzielać.

Choroba zaczyna się zazwyczaj dość ostro. Jako pierwsze objawy występują najczęściej obrzęki powiek i twarzy, bóle głowy, zmniejszenie się ilości wy-

dzielanego moczu i jego czerwone zabarwienie. Częste są bóle w okolicy nerek o charakterze ostrym lub ciągłym. Stan ostry trwać może kilka tygodni, przy odpowiednim leczeniu wszystkie objawy mogą się cofnąć, zmiany w nerkach znikają i chory wraca do zdrowia. W cięższych przypadkach choroba przechodzi w stan przewlekły.

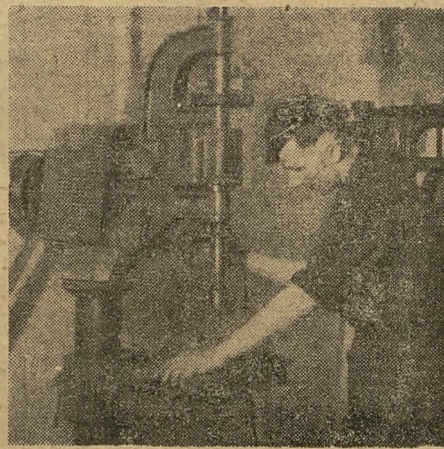
**L**ECZENIE ostrego zapalenia nerek polega na zapewnieniu choremu narządowi najodpowiedniejszych warunków i na maksymalnym jego oszczędzaniu. Pierwszą sprawą jest umieszczenie chorego w warunkach absolutnego spokoju i ciepła. Chory powinien bezwzględnie pozostawać w łóżku ciepło okryty. Pierwsze dwa dni nie otrzymuje on żadnych pokarmów, ani napojów, później należy ograniczyć jak najbardziej podawanie wody, soli i białka. Pozywienie chorego w tym okresie składa się z cukru, przetworów owocowych (marmolada, powidła) i mącznych z dodatkiem niewielkiej ilości tłuszczu.

W miarę ustępowania objawów chorobowych dodaje się coraz więcej białka i soli, by w końcu dojść do zwykłej, normalnej diety.

Przy gwałtownych objawach zatrucia ustroju, a zwłaszcza przy nadmiernym wzmoczeniu ciśnienia krwi, stosuje się zabiegi specjalne, jak upust krwi i wlewanie dożylnie roztworu cukru gronowego (glukoza). Zbyt wysokie ciśnienie krwi spowodować może pęknięcie naczyń krwionośnych w mózgu, tzn. udar mózgowy, czyli apoplektyczny. Alarmującym objawem, wskazującym na groźący udar mózgowy, jest utrata przytomności i wystąpienie grgawek.

Po wyleczeniu zapalenia nerek chorzy powinni się wystrzegać ochłodzenia ustroju i wilgoci. Ostre zapalenie nerek wykazuje bowiem skłonność do częstych nawrotów.

Podaliśmy tu raczej wskazówki, jak należy postępować na ogół z chorym nerkowym, jakiej diety powinien przestrzegać itd. Nie oznacza to, że nie wymaga on leczenia farmakologicznego, ale to należy już do lekarza. **Dr. W.**



Fot. Brzozowski i Malarski  
W szkołach budowlanych, prowadzonych przez Zakłady Doskonalenia Zaw. szkołą się nowi ślusarze.

Redaktor W. Zuchniewicz  
W skład Komitetu Redakcyjnego wchodzi:  
W. Gawłowski i Januszewski  
W. Spoliński.

Redakcja główna: Łódź, Piotrkowska 96, tel. 261-58.  
Oddział w Warszawie: Izba Rzemieślnicza, Zgoda 1.  
Oddział w Szczecinie: Izba Rzemieślnicza, Bol. Śmiałego 4.

Ceny ogłoszeń: W tekście 1 strona—40.000, 1/2 strony—20.000, 1/4 strony—10.000. 1/8 strony—5.000. 1 mm szpalty—40. Za tekstem 1 strona—30.000, 1/2 strony—15.000, 1/4 strony—7.500, 1/8 strony—3.750. 1 mm szpalty—30. Ogłoszenia drobne za wyraz 20 zł. Drobne wytluszczone za wyraz 40 zł.

Wydawca — Spółdzielnia  
Wyd. - Oświat. „Czytelnik”.

Prenumerata miesięczna 60 zł  
Konto czekowe PKO  
Nr VII-567