



BIULETYN 1

JARMARKU NASIENNEGO

W WARSZAWIE

KATALOG — CENY ORIENTACYJNE

pod redakcją CZESŁAWA WASIEWICZA

K. BUSZCZYŃSKI i SYNOWIE HODOWLA NASION

Spółka Akcyjna
WARSZAWA, SMOLNA 14
Telefon 5-97-35

Firma nagrodzona
najwyższym odznaczeniem państwowym
„WIELKĄ NAGRODĄ”
oraz
Wielkim Złotym Medalem
na Powszechnej Wystawie Krajowej
w Poznaniu 1929 r.

NASIONA

gwarantowanej jakości
z elit własnej hodowli

buraków pastewnych

Ekendorfskich żółtych
Ekendorfskich czerwonych
Mamutów
Barresów
Pólcukrowych białych

marchwi pastewnych

Białej zielonogłowej zw.
Białej zielonogłowej n. z. r.
Lobberyckiej
St. Valery
Żółto pomarańczowej
zbóż i traw

Znak ochronny
na każdym worku
— i plombie —



Sprzedaż hurtowa
Oferty
— na żądanie —

HODOWLA NASION I DOM ROLNICZY

CZYŻOWSKICH

— W KRAKOWIE —

POLECA PO CENACH HURTOWYCH

WSZELKIE NASIONA PIERWSZORZĘDNEJ JAKOŚCI

Cenniki i oferty specjalne na żądanie

H. M Ü H S A M SP. AKC.

WŁOCŁAWEK

POLECA HURTOWO I DETALICZNIE:

NASIONA buraków, marchwi, traw, warzyw, leśne, kwiatowe i wszelkie inne
w wyborowych gatunkach

Oferty i cenniki na żądanie

Adres telegr.: Mühsam Włocławek

Telefon: Włocławek Nr 1123

Rok założenia 1862

ZAKŁADY OGRODNICZE

C. U L R I C H

Założone w 1805 roku — w Warszawie, Sp. Akc.

CENTRALA — CEGLANA Nr 11

Filie nasienne: I-a Moniuszki 11. II-ga 2-ga Hala Mirowska (wprost Solnej)

HODOWLA I SPRZEDAŻ NASION warzywnych, kwiatowych, pastewnych, rolnych, leśnych i lekarskich. Buraki pastewne oryginalne Wiechmanna.

HODOWLA I SPRZEDAŻ DRZEW I KRZEWÓW owocowych i ozdobnych, liściastych i iglastych oraz roślin szklarniowych i gruntowych.

Szkółki i szklarnie w Ulrychowie, dojazd tramwajem Nr 9

SPRZEDAŻ PRZYRZĄDÓW I NARZĘDZI OGRODNICZYCH, nawozów sztucznych mieszanych i chemikalij owadobójczych.

Cenniki bezpłatnie na żądanie

B. H O Z A K O W S K I

UL. MOSTOWA 28 **TORUŃ SKRZYŃKA POCZT. 1**

SKŁAD i HODOWLA NASION || ROK ZAŁOŻENIA 1885
ZAKŁADY OGRODNICZE || TELEF: 1174, 1175, 2181, 2192

POLECA ZNANEJ i WYBO-
ROWEJ JAKOŚCI WSZELKIE

N A S I O N A

WARZYWNE, GOSPODARCZE i KWIATOWE

SPECJALNOŚĆ:

**Kwalifikowane nasiona buraków
pastewnych i marchwi
oraz wszelkie koniczyny
najkorzystniejsze źródło zakupu**

ORYGINALNEJ LUCERNY WĘGIERSKIEJ

i wszelkich

TRAW SZLACHETNYCH

SPRZEDAŻ HURTOWA i DETALICZNA

KATALOGI HURTOWE i DETALICZNE

ORAZ

OPRÓBKOWANE OFERTY NA ŻYCZENIE

BRACIA HOSER

HODOWLA I SKŁAD NASION

Warszawa, Al. Jerozolimska 45, tel. 9.05.81 i 7.05.81

N A S I O N A

W Ł A S N A H O D O W L A

BAZARY PRZEMYSŁU LUDOWEGO

w Wilnie, Nowogródku, Białymstoku i Brześciu n. Bugiem

DOSTARCZAJĄ:

worki lniane do zboża i nasion, płachty żniwne (plandeki) lniane, fartuchy robocze, płaszcze ochronne, ręczniki lniane, ścierki, koszule i inne wyroby z lnianego płótna samodzielnego

Sprzedaż w Warszawie w Składzie Nasion

E. ŻÓŁTOWSKI

Warszawa, ul. Bagatela Nr 13, tel. 8.61.42—Filia, II Hala Mirowska

„SPÓJNIA“

SP. AKC. HODOWLA NASION W NOCHOWIE
POCZTA ŚREM WLKP. TELEFON ŚREM 8

Polecamy nasiona własnej produkcji:

Buraki pastewne, marchwie pastewne i jadalne, brukwie pastewne i jadalne, rzepy ścierniskowe, proso mandzurskie „Czumiza”, buraczki egipskie, cebula żyławska, różne odmiany fasol i groszków, kapusty, ogórki, pietruszki, pomidory, pory, rzeżucha ogrodowa, oraz różne odmiany rzodkiewek, sałat i szpinaków, jak również wiele odmian kwiatów gruntowych

Wszelkie zamówienia prosimy kierować **wprost** do hodowli pod adresem:

„Spójnia” Sp. Akc. Hodowla nasion w Nochowiu, per. Śrem Wlkp.

Cennik nasion wysyłamy na żądanie

Owies Teodozia
Groch Wiktorja Rychlik Łęcki
SAŁATA DIEPPEGO
RZODKIEWKA
„SOPEL LODOWY”

Buraczki egipskie. Cebula żyławska. Soje: żółta, brunatna, czarna. Fasole: Hinricha, Perłowe, Bomba, Cud Francji. Marchew Nantajska. Głębiki Krakowskie.

ZAMÓWIENIA KIEROWAĆ:

WARSZAWA, Filtrowa 71a m. 2 M. ROŻAŃSKI

Wysyłka nasion ze stacji KUTNO

BIULETYN Nr 1

JARMARKU NASIENNEGO

PROGRAM JARMARKU:

- 26.XI — czwartek — o godz. 12-ej. Otwarcie Jarmarku.
27.XI — piątek — Jarmark czynny w godz. 9 — 19.
28.XI — sobota — o godz. 11-ej posiedzenie w sprawie ustalenia cen jarmarcznych.
W posiedzeniu mogą wziąć udział członkowie Polskiego Zw. Wytwórców nasion ogrodowych, Związku Zaw. Polskich Hodowców i Wytwórców Nasion (rolnych) oraz przedstawiciele gospodarstw produkujących nasiona pod kontrolą jednej z instytucji kwalifikujących.
O godz. 14-ej zamknięcie Jarmarku.



930

III cz. 1936

Potrzeby

nasiennictwa ogrodniczego

Jak to wykazałem w mym artykule, pomieszczonym jednocześnie w „Wiadomościach Ogrodniczych” nr 47, wydanym na tegoroczny Jarmark Nasienny, na kilku tablicach statystycznych, przywóz nasion ogrodowych, warzywnych i kwiatowych zmniejszył się znacznie, a ceny nasion spadały. Przywóz ograniczył się do nasion droższych, a zatem prawdopodobnie kapust, kalafiorów, nasion trudniejszych lub niemożliwych do produkowania w naszym klimacie, jak np. odmiany późne kalafiorów. Tego oczywiście statystyka nie podaje, ale to ze statystyki i z rozmów można wywnioskować.

Z obserwacji podczas objazdów i rozjazdów po kraju, i swoich i cudzych, z rozmów z zainteresowanymi da się stwierdzić, że produkcja masowa nasion tak roślin warzywnych, jak i kwiatowych wzrasta i to tak na podstawie umów stałych z firmami, jak i bez umów, i to przede wszystkim na plantacjach większych, w gospodarstwach średnich folwarcznych. Hodowla zaś roślin ogrodowych i ich selekcja raczej zmniejsza się, czy to wskutek śmierci właściciela (śp. W. Jan-

kowski), czy też wskutek zlikwidowania gospodarstwa (Zygmuntów pod Lublinem p. A. Koziarskiego), lub podlega znacznemu ograniczeniu prac w większości gospodarstw, czy to hodowlanych, czy selekcyjnych.

Tu nikogo nie wymieniam, bo zdaje mi się, że jest bardzo niewiele gospodarstw, które się powiększają, a raczej większość zmniejsza swój zakres pracy, nie mając funduszy na prowadzenie ulepszeń i inowacyj.

Zatem kryzys działał w kierunku ujemnym, gasił zapał do pracy i uniemożliwiał jej rozszerzenie i postęp w dziedzinie hodowli i selekcji, zaś podwyższona taryfa celna mimo kryzysu wytwarzała lepsze warunki, ale dla produkcji masowej. Obecnie i ten czynnik dodatni przestanie działać, gdyż w traktacie francuskim przyznano obniżkę taryfy celnej o 50 do 90%.

Stawia to nas wobec nowej sytuacji, zmusza do przedsięwzięcia środków zaradczych, byśmy nie stracili jeszcze i tego, co się w dobie kryzysu ostało w dziedzinie hodowli i selekcji, co się w tej dobie dzięki taryfie celnej zdołało nie tylko utrzymać, ale i trochę

Biblioteka Jagiellońska



1003122019

rozwinąć, to znaczy masowa produkcja nasion, niestety, często nie na materiale krajowym, maticznym oparta.

Trzeba sobie jasno zdawać sprawę ze stanu rzeczy. Jeżeli można było zaobserwować wzrost produkcji masowej — spowodowane to było niskimi cenami na płody rolne, tak w dziedzinie produkcji roślinnej, jak i zwierzęcej. Niech tylko ceny staną się tylko jako tako opłacalne, niech tylko znaczną się trudności w sprzedaży wyprodukowanych nasion ogrodowych, niech zaczną działać niższe ceny francuskie, ceny dumpingowe niemieckie (ułatwienia kredytowe niemieckie — obecnie ich nie ma), no to stracimy i tę pozycję. Boć przecież każdy szuka i produkuje to, co mu się opłaca, zarzuca tę produkcję, której zbyt natrafia na trudności, których ceny nie pokrywają kosztów produkcji.

Jeszcze w dziedzinie hodowli lub selekcji można liczyć na to, że pomimo braku opłacalności, o ile ktoś może i ma z czego dokładać — będzie do tej pracy dokładał, bo ona daje dużo przyjemności i zadowolenia, a z natury rzeczy tylko jednostki na niej zarabiają, te, które umieją spieniężyć swoje pomysły i wyniki swej pracy.

W dziedzinie masowej produkcji zadowolenie nie stanowi ekwiwalentu za straty i koszty; do tej pracy biorą się ludzie o innym nastawieniu umysłu i innego charakteru — dla nich zysk stanowi o zadowoleniu. Stąd, o ile zysku nie będzie, a będą trudności w zbyciu, o ile powstaną możliwości zysków

w innych działach produkcji, to nie będziemy mieli produkcji masowej nasion roślin warzywnych i kwiatowych, no i wóz będzie musiał pokrywać nasze zapotrzebowania. I będzie rosła ta pozycja. I stać się może to, co było już raz: import produktów ogrodowych stanowić może ponad 20% naszego deficytu w bilansie handlowym, a sama pozycja w wozu nasion przekroczy kilka milionów złotych.

Oczywiście można sobie powiedzieć: zabrnimy wwozu tego i owego, ale czy to jest realne? Czyż można zabraniać na dłuższą metę wwozu nasion warzyw, czy kwiatów? Czyż znów nie znajdzie się ktoś, kto wytłumaczy, że nie będzie szkodliwe dopuszczenie do wwozu nasion zagranicznych, że to nie groźne, lub że trzeba za inne ważniejsze następstwa dać tę koncesję? Dać to ustępstwo.

Spostrzeżemy się, gdy to zrobi nam wyrwę w naszym bilansie handlowym, ale wtedy niewiele się pomoże, bo z dnia na dzień ani produkcji takiej, która wymaga znajomości rzeczy, ani tym bardziej hodowli roślin i ich selekcji nie wytworzymy. Bo na to trzeba lat i ludzi, przede wszystkim ludzi, którzyby chcieli i umieli się tym zająć.

Usunięto jeden z kamieni węgielnych: staranne i z planem tworzonej organizacji nasiennej. Organizacja ta zadrżała w posadach. Trzeba myśleć jak ją ratować i jak podtrzymać w tym miejscu, gdzie się zrobiła wyrwa.

M. Rożański.

HODOWLA I SKŁAD NASION

E. ŻÓŁTOWSKI

Warszawa. Centrala, ul. Bagatela Nr. 13, telefon 8-61-42

Filja — II Hala Mirowska

NASIONA:

warzywne, kwiatowe,
pastewne, traw

Własne plantacje nasion.

Sprzedaż worków lnianych i płacht żniwnych
wyrobu Bazarów Przemysłu Ludowego, Wilno

Sprawa reglamentacji wywozu nasion buraków pastewnych

Zagadnienie reglamentacji wywozu nasion buraków pastewnych było, jak mi wiadomo, sprawą zasadniczo zdecydowaną. Ponieważ jednak wiem, że są przeciwnicy tej reglamentacji, pozwalam sobie zabrać w tej sprawie głos i uzasadnić dodatni wpływ, jaki reglamentacja ta winna wyrzucić nie tylko na uporządkowanie i ustalenie naszego wywozu nasion buraków pastewnych, ale również wpływ pośredni na częściowe choćby na razie uporządkowanie także i samej produkcji tych nasion.

Od wielu lat w różnych swoich artykułach poruszałem sprawę tzw. „dzikiej produkcji” nasion buraków pastewnych i wykazywałem jej szkodliwość i straty, jakie ponoszą nasi rolnicy, używając do siewu takich nasion zamiast nasion hodowlanych z firm nasiennych rejestrowanych. Niestety, niewiele się zmieniło u nas na lepsze. Dopiero wprowadzenie ustawy nasiennej będzie mogło zmienić ten stan. Reglamentację wywozu nasion buraków pastewnych należy traktować jako wstęp do takiej ustawy. Będzie to ta część przyszłej ustawy, wykonanie i kontrola której będą na razie najłatwiejsze. Nie będzie to jeszcze zakaz produkowania nasion buraków pastewnych przez przygodnych producentów, a jed-

nak będzie miało duży wpływ na uregulowanie tej produkcji.

Przygodny producent nasion buraków pastewnych liczy w pierwszym rzędzie na zbyt ich w kraju, i nigdy sam eksporterem nie bywa. Wywozem, poza firmami hodowlano-nasiennymi, zajmują się kupcy, jedni stale, inni znowu przygodnie, zależnie od koniunktury. Jeżeli ci kupcy nie będą mieli możliwości wywozu nasion buraków pastewnych tzw. „dzikiej produkcji”, to popyt na nie zmniejszy się i przygodni producenci będą musieli dojść do przekonania, że nie jest dla nich interesem produkowanie tych nasion, z powodu dużego ryzyka pozostania z towarem, i bądź zrezygnują z produkcji, bądź też postarają się produkować nasiona na umowę dla firmy hodowlano-nasiennej, która zagwarantuje im odbiór całej ich produkcji. Zmniejszenie w ten sposób pewnej części tej niekontrolowanej „dzikiej” produkcji będzie tym początkiem do uregulowania całej tej produkcji. Reglamentacja wywozu ułatwi znacznie kontrolę ilości naszego wywozu, i w razie katastrofy nieurodzaju tych nasion, pozwoli zorientować się zawczasu, w jakim stopniu należy ograniczyć wywóz, nie chcąc wytwarzać braku tych nasion w kraju.

MIESIĘCZNIK

„WIADOMOŚCI ZIELARSKICH”

Oficjalny organ Polskiego Komitetu Zielarskiego

poświęcony zagadnieniom naukowym i praktycznym z dziedziny zielarstwa, zamieszcza wykazy poszukiwanych na rynku krajowym surowców, wykazy cen na zioła, komunikaty i rozporządzenia władz, wskazuje źródła zbytu surowców oraz nasion i sadzonek roślin przemysłowo-leczniczych

Prenumerata kwartalna 3 zł. łącznie z przesyłką
Członkowie P. K. Z. otrzymują czasopismo bezpłatnie

Adres Redakcji: Warszawa, ul. Długa 16

Reglamentacja wywozu nasion wpłynęła również na ujednostajnienie i ustalenie racjonalnych cen towaru wywożonego. Wywóz nasion niekwalifikowanych i sprzedaż ich po cenie jakiegokolwiek, byle sprzedać, deprecjonuje nie tylko cenę nasion, ale i wartość tych nasion polskiej produkcji na rynkach zagranicznych. A przecież w interesie Polski, jako kraju wywożącego nasiona, zależeć powinno nie na dorywczym wywozie nasion po cenach nie współmiernie niskich, ale na ciągłości tego wywozu i osiągnięciu z niego faktycznych korzyści tak dla kupca, jak i dla producenta. Obniżanie cen doprowadza do tego, że producent nie jest w stanie pokryć kosztów produkcji, a zarabia tylko kupiec-pośrednik, i to niewiele, jeżeli stosunek jego do producenta jest uczciwy.

Bardzo ważnym czynnikiem dla zdobywania zagranicznych rynków jest zawsze nie tylko odpowiednia cena towaru, lecz również jego jakość. W nasiennictwie ma ten drugi czynnik jeszcze większe znaczenie, niż przy towarach, których jakość łatwo jest określić. O dobroci nasion (poza ich wartością użytkową, którą określa analiza nasion) przekonać się można dopiero po otrzymaniu plonu z tych nasion. Jest to więc towar, do którego kupujący musi mieć zaufanie, i trzeba szereg lat pracy eksportera, aby nie tylko zdobyć to zaufanie do swojego towaru, ale również utrwalić swoją pozycję na danym rynku zbytu. Jedno niedopatrzanie w dostawie powoduje nie tylko przykrości i ew. straty materialne, lecz może stanowić nawet o utraceniu zdobytej już pozycji na danym rynku.

Pionierzy eksportu hodowlanych nasion buraków pastewnych natrafiali z początku na wielkie trudności z wprowadzeniem swoich nasion na rynki zagraniczne, i to z powodu tego, że opinia, jaką miały wywożone z Polski nasiona, była na ogół zła. Poszczególne firmy hodowlano-nasienne zyskały już zagranicą uznanie dla swoich nasion, nie zyskał jednak uznania cały nasienny wywóz Polski, a na tym powinno nam bardzo zależeć, jeżeli chcemy nadal powiększać ten wywóz. Z tych więc względów reglamentację wywozu nasion buraków pastewnych należy uważać za wskazaną. Przykładem mogą nam służyć Niemcy, kraj, w którym nasiennictwo by-

ło szeroko rozbudowane nie tylko na wewnątrz, ale również na wywóz. I widzimy, że tam nie tylko poddano reglamentacji wywóz nasion, ale jednocześnie poddano bardzo ostrym przepisom produkcję i sprzedaż nasion wewnątrz kraju.

Jak słyszałem, również Szwecja ma wprowadzić nowe przepisy odnośnie nasiennictwa, a Austria, stale importująca nasiona z Polski, a która dotychczas nie stawiała żadnych ograniczeń co do jakości wwożonych nasion, obecnie jednak wprowadziła już zakaz wwozu nasion niehodowlanych, a firmy hodowlane, które chcą uzyskać prawo wwozu swych nasion, muszą swoją hodowlę zarejestrować w Austrii, przy czym rejestracja może nastąpić po uprzednim sprawdzeniu i uznaniu praw hodowlanych danej firmy przez odpowiednią komisję rejestracyjną. Jak można spodziewać się, i inne kraje importerskie pomyślą również o tym, aby chronić swój rynek przed wwozem nasion mniej wartościowych. Jeżeli nie będziemy więc do tego przygotowani, to wywóz nasion buraków pastewnych z Polski ulegnie zmniejszeniu. Dla tego wskazanym jest mieć to na uwadze. Wprowadzenie zatem zawczasu reglamentacji wywozu umocni znacznie naszą pozycję, jako eksporterów nasion.

Reglamentacja wywozu nasion będzie nie tylko kwalifikacją nasion wywożonych — będzie ona również kwalifikacją eksporterów. Nie chciałbym rozpisywać się na ten, dosyć przykry, temat, muszę jednak zaznaczyć, że kupiec-eksporter, skupujący te nasiona od przygodnych producentów, a często z drugiej ręki od kupca-pośrednika, faktycznie nie może przecież gwarantować czystości odmianowej tych nasion — a inaczej nie sprzedałby ich. Bywa jednak i gorzej. Ponieważ, skutkiem zupełnie nie uregulowanej produkcji nasion buraków pastewnych, ceny ich ulegają bardzo silnym wahaniom, w latach więc braku tych nasion, kiedy cena ich jest bardzo wysoka, jak np. w r. 1928/29 zupełnie świadomie mieszano do nasion buraków pastewnych — nasiona buraków cukrowych (które wtedy były więcej, jak o połowę tańsze), a nawet były wypadki, że wysyłano nasiona buraków cukrowych — jako pastewne, byle zarobić jak najwięcej. Taka nieuczci-

wość przygodnych eksporterów polskich przynosi ogromną szkodę wywozowi polskiemu. Wypadki odwrotne są nie do pomyślenia, gdyż jakkolwiek wywóz nasion buraków cukrowych nie był faktycznie reglamentowany, to jednak eksporterami nasion buraków cukrowych są firmy hodowlano-nasienne, przyjmujące wobec odbiorcy (cukrowni) pełną odpowiedzialność nie tylko za jakość nasion, ale za ich czystość odmianową i jakość produkcji z nich otrzymanej. Żadna cukrownia, ani krajowa, ani zagraniczna nie kupi nasion innych, jak opatrzonych plombą i marką firmy hodowlano-nasiennej, i to jeszcze takiej,

do której na podstawie długoletnich doświadczeń ma pełne zaufanie.

Nie wiem, jakie są argumenty przeciwników reglamentacji, nie zdaje mi się jednak, aby mogły być bardzo silne. Zapewne, że poszczególnym kupcom-eksporterom będzie to nie po myśli — jak również producentom nasion nie kwalifikowanych, ważniejszym jednak od tego jest uporządkowanie i postawienie na odpowiednim poziomie naszego wywozu, co następnie wpłynie na jego zwiększenie, i jak zaznaczyłem powyżej — również na uporządkowanie produkcji tych nasion.

Wiktor Stypiński.

Na marginesie projektu reglamentacji eksportu nasion buraczanych

Nawet wyznawcy klasycznego liberalizmu ekonomicznego przyznać muszą, iż w epoce „polityki planowej” i w bliskim sąsiedztwie państw totalnych, jak Rosja i Niemcy, dla zajęcia należnego nam miejsca w handlu zagranicznym zmuszeni jesteśmy do skonsolidowania wszelkich wysiłków, dążących do utrzymania naszego stanu posiadania na rynkach eksportowych, a w tym celu i do uporządkowania niektórych dziedzin produkcji i niedopuszczenia do szkodliwej konkurencji pomiędzy poszczególnymi eksporterami polskimi.

Komisja Porozumiewawcza Eksporterów Nasion Buraczanych na żądanie Ministerstwa Rolnictwa poddała opracowaniu projekt reglamentacji eksportu nasion buraczanych. Na ostatnim posiedzeniu Komisji mniej więcej taka sama ilość głosów opowiedziała się za, jak i przeciw projektowi. Komitet Jarmarku Nasiennego, dla zastanowienia się nad sprawą na szerszym terenie, poprosił mnie o wypowiedzenie na łamach „Biuletynu” tych wszystkich zastrzeżeń, któreby mógł ten projekt nasunąć.

Na pozór projekt reglamentacji eksportu interesuje tylko hodowców nasion buraczanych i kupców-eksporterów, o ile jednak głę-

biej zastanowić się nad sprawą, to w równej mierze wprowadzenie go w życie wpływa na interesy rolnika, producenta nasion i kupca, którego zasięg interesów nie sięga poza granice państwa.

Etatyżując pewną dziedzinę życia gospodarczego, popełnilibyśmy duży błąd, nie uwzględniając w równej mierze interesów wszystkich czynników, w danej branży zainteresowanych, a ze specjalną uwagą należy uwzględnić interesy jednostek gospodarczo słabszych, które, będąc dalej od ołtarza, nie są w możności wywalczyć należnego sobie miejsca.

Inicjatorzy projektu reglamentacyjnego twierdzą, iż projekt ich dąży w kierunku dopuszczenia do eksportu tylko towaru pełnowartościowego; osobiście rozszerzyłbym tę tezę w tym kierunku, aby również i na rynku krajowym materiał nieodpowiedni zupełnie został wyrugowany przez nasiona pełnowartościowe.

Zdaje mi się, iż reglamentacja eksportu w formie wprowadzenia cła wywozowego, od którego zwolnieni byłiby tylko koncesjonowani eksporterzy, bez uprzedniego uporządkowania produkcji, zdeorganizowałoby zupełnie rynek krajowy, na którym staranoby

się wyprzedawać za wszelką cenę materiał zdyskwalifikowany do eksportu. Tego rodzaju załatwienie sprawy niewątpliwie pokrzywdzić by mogło drobnego kupca lub rolnika, który, nie mając możliwości śledzić całego biegu sprawy i orientować się, jaką reperkusję może mieć reglamentacja eksportu na rynek krajowy, nie czułby potrzeby zmieniać dotychczasowego systemu swojej pracy.

Formalności techniczne, związane z reglamentacją eksportu, musiałyby powiększyć trudną do przebycia dżunglę formalności i przepisów, którym musi eksporter zadość uczynić dla wywiezienia towaru z granic kraju.

Widać, iż nie da się pozytywnie reglamentować eksportu nasion buraczanych, nie wkraczając w dziedzinę produkcji i kwalifikacji. W takim wypadku należy w pierwszym rzędzie wysłuchać opinię naszych Wydziałów Nasiennych i Sekcji Centralnej do Spraw Nasiennictwa, pod patronatem których hodowla roślin w Polsce doszła do tak wysokiego poziomu.

Przychodzi na myśl, czy nie właściwiej byłoby załatwić sprawę reglamentacji eksportu nasion buraków pastewnych wspólnie z ogólną ustawą, regulującą obrót nasionami w Polsce.

Czy nie byłoby właściwiej, zamiast etatyzować eksport, pójść po drodze preferencji dla nasion szlachetnych, i to takich preferen-

cji, które by stopniowo wyrugowały z rynku materiał nie wartościowy? Preferencje takie, o ile by przyniosły dobre rezultaty, mogłyby być uważane za stałe, w przeciwnym razie mogłyby być przygotowawczym wstępem do reglamentacji. Nie jest moim zadaniem przedstawić tutaj, w jaki sposób preferencje dla nasion kwalifikowanych zastąpić by mogły reglamentację, dla przykładu jednak nadmienię, że zmiana taryfy ulgowej dla nasion w kierunku zrzeczenia się ulgi dla nasion niekwalifikowanych, a powiększenia ulgi dla materiału szlachetnego byłaby już sama w sobie poważną bronią przeciwko tak zwanym nasionom dzikim.

W zakończeniu należy zaznaczyć, iż pierwszym etapem być musi uporządkowanie samej produkcji drogą kwalifikacji tylko pełnowartościowego materiału nasiennego, nasionom takim należy dać wszelkie preferencje, a o ile środki te okazałyby się niewystarczające, to dopiero wtedy zastanowić się należy nad potrzebą reglamentacji eksportu.

Jeżeli zaś chodzi o utrzymanie wspólnego frontu firm polskich zagranicą, to sprawa ta jest bardzo ważną, ale rozwiązać ją może nie reglamentacja eksportu, lecz jedynie lojalna i obywatelska współpraca eksporterów w swoich organizacjach zawodowych.

Wacław Mazarski.

CO SIAĆ I CO SADZIĆ!

Cykoria przemysłowa i pastewna Półdluga Kujawska i Śląska z Borzymowic. Jęczmień browarny — Hanna Borzymowicki. Kukurydza wczesna Kalina. Selekcja krzakowa ziemniaków: Parnasia rakoodporne uniwersalne. Bintie żółtomięsne średnio późne

RODOWODOWA HODOWLA NASION

Borzymowice p. Czerniewice k. Włocławka

Tymczasowe ceny orientacyjne hurtowe (H)

PODANE

przez Komitet Jarmarku Nasiennego w Warszawie

Ceny te ustalone zostały przez specjalne Komisje, powołane przez Komitet Jarmarku oraz rozpatrzone przez zebranie cennikowe przedjarmarczne producentów i przedstawicieli firm handlowych nasiennych w dniu 25 b. m.

UWAGA 1. Po zakończeniu Jarmarku ustalone zostaną przez zebranie uczestników Jarmarku (uprawnionych do udziału w tym posiedzeniu) ceny jarmarcze na podstawie transakcyj jarmarcznych.

UWAGA 2. Podane niżej ceny, są to ceny (H) hurtowego handlu między firmami nasiennymi w odróżnieniu od cen (K) kontraktowych, które to ceny stosowane są między producentem, produkującym nasienie, a firmą nasienną i są stosownie do umowy, odpowiednio niższe. Pod wyrazem „inne”, zamieszczonym w niniejszym spisie należy rozumieć: inne odmiany niewymienione, typem zbliżone do odmian wzorcowych tej samej grupy. Notowania cen na nasiona bez worków.

UWAGA 3. Przy nasionach marchwi pastewnej i jadalnej (karoty Nantejskiej), oraz cebuli, wyższa cena notowań odnosi się do nasion, pochodzących z rejestrowanych hodowli, sprzedawanych z marką i plombą hodowcy, a odpowiadających przyjętym normom wartości użytkowej. Niższa cena notowań odnosi się do nasion ze zwykłej reprodukcji, o mniej więcej normalnej wartości użytkowej.

UWAGA 4. Ceny nasion traw notowane są z uwzględnieniem poszczególnych wartości podanych w odnośnikach przy każdej odmianie.

Nasiona warzyw, ziół kuchennych i leczniczych

(za 1 kg. w złotych)

BOBY:

Alba	1,00—	1,50
Erfurcki	0,70—	0,90
Windsor biały	1,00—	1,50
„ zieleony	1,50—	1,75
„inne”	1,00—	1,75

BRUKWIE:

Jadalna żółta jabłkowa	1,75—	2,00
„inne”	1,50—	2,00

BURAKI:

Ćwikłowe egipskie	1,20—	1,40
„ kwalifikowane	1,60—	2,00
„ Kedyw	1,80—	2,20
„ hodowlane	2,40—	2,60
„ okrągłe ciemno-czerwone	1,20—	1,40
„ inne	1,30—	2,60

CEBULE:

Zytawska żółta zwykła	7,00— 8,00
„ „ ulepszona	10,00— 12,00
Warszawska Wolska	13,00— 15,00
Siedmiolatka	5,00— 6,00

CYKORIE:

Kujawska Pódluga przemysłowa i pastewna	2,50— 3,00
Śląska z Borzymowic przemysłowa i pastewna	2,50— 3,00
Magdeburgska przemysłowa i pastewna	1,50— 2,00
Witloof sałatowa	3,00— 4,00

CZARNUSZKA wonna prawdziwa	2,00— 2,20
--------------------------------------	------------

DYNIE:

Melonowa czerwona olbrzymia	7,00— 8,00
„ żółta olbrzymia	7,00— 8,00
„ żółta gęsto siatkowana	20,00— 25,00
Mamut prawdziwa jadalna	6,00— 7,00
Szparagowa Vegetable Marrow	8,00— 10,00
mieszane w różnych odmianach oraz kuchenna	3,00— 4,00

FASOLE KARŁOWE:

Zwyczajna o zielonych strączkach „Bomba”	0,50— 0,60
„ „ o zielonych strączkach „Cud Francji”	0,60— 0,70
„inne” zwyczajne zielono-strączkowe	0,60— 0,70
bez włókien o zielon. strączkach „Hinricha z ziarnem białym”	1,00— 1,25
„inne” bez włókien zielono-strączkowe	1,00— 1,50
zwyczajna o żółtych strączkach „Złoto-deszcz”	0,60— 0,70
„inne” zwyczajne żółto-strączkowe	0,60— 1,00
bez włókien o żółtych strączkach „S. Rival”	1,00— 1,25
„inne” bez włókien żółto-strączkowe	1,20— 2,00

FASOLE TYCZKOWE:

zwyczajna o zielonych strączkach „Lipkowa”	1,75— 2,25
„inne” zwyczajne zielono-strączkowe	1,75— 2,25
bez włókien o zielonych strączkach „Cukrowa wczesna”	2,00— 2,40
„inne” bez włókien zielono-strączkowe	2,00— 2,40
zwyczajna o żółtych strączkach „Rzymska”	2,00— 2,40
„inne” zwyczajne żółto-strączkowe	2,00— 3,00
bez włókien o żółtych strączkach „Gloria”	2,50— 3,00
„inne” bez włókien żółto-strączkowe	2,50— 3,00
turecka szkarlatna	0,70— 0,90
„ Piękny Jaś biała	0,50— 0,70

GROCHY CUKROWE:

Angielski	2,20— 2,60
Smakołyk	2,75— 3,25
„inne”	2,00— 3,25

GROCHY ŁUSKOWE:

Majowy najwcześniejszy	1,40— 1,60
De Grace (karlik)	1,50— 1,70
Kaparowy (Folger)	0,50— 0,60
Król Konserw	0,70— 0,80
„inne”	0,70— 1,70

GROCHY ŁUSKOWE POMARSZCZONE:

karłowy „Cud Ameryki”	1,40— 1,70
„inne” karłowe	1,40— 1,70

wysoki „Telefon”	1,60— 2,00
„inne” wysokie	1,20— 2,50

KALAREPY:

Wiedeńska biała	15,00— 20,00
„inne”	12,00— 18,00
KALAFIORY erfurckie karłowe wczesne	110,00—130,00

KAPUSTY BRUKSELSKIE:

Hercules	8,00— 9,00
„inne”	7,00— 10,00

KAPUSTY GŁÓW. BIAŁE:

wczesna „Sława Enkhuizenu”	7,00— 8,00
„ „ „Warszawska”	10,00— 12,00
„inne” wczesne	14,00— 16,00
późna „Amager”	10,00— 11,00
„ „ „Brunświcka”	8,00— 9,00
„ „ „Magdeburska”	8,00— 9,00
„inne” późne	7,00— 12,00

KAPUSTY GŁÓW. CZERWONE:

wczesna „Berlińska”	15,00— 17,00
jesienna „Utrechcka”	13,00— 15,00
„inne”	12,00— 17,00

KAPUSTY WŁOSKIE:

Z Vertus	8,00— 9,00
„inne”	8,00— 12,00

<i>Kminek</i> siewny	1,20— 1,50
<i>Kolender</i>	1,00— 1,20
<i>Koper</i>	1,20— 1,60

KUKURYDZE:

Adonis	0,90— 1,00
Prof. Żebrowski	0,70— 0,80
„inne”	0,60— 1,40

MAKI:

siewny niebieski z zamkniętymi główkami	0,90— 1,00
„ biały „ „	1,30— 1,50

MARCHWIE KRÓTKIE:

Duwicka	7,00— 9,00
Paryska	10,00— 12,00
„inne”	7,00— 12,00

MARCHWIE ŚREDNIODŁUGIE:

Amsterdamska	8,00— 10,00
Feonia	7,00— 8,00
Londyńska	4,00— 5,00
Nantejska zwykła	3,00— 4,00
„ ulepszona	4,00— 5,00
„inne”	4,00— 7,00

MARCHWIE DŁUGIE:

Brunświcka	3,00— 3,50
„INNE” długie	3,50— 4,00
<i>Melisa cytrynowa</i>	17,00— 20,00

OGÓRKI GRUNTOWE KRÓTKIE:

Muromskie	4,00— 5,00
Nieżyńskie	4,00— 5,00
„inne” krótkie	4,00— 6,00

OGÓRKI GRUNTOWE ŚREDNIODŁUGIE:

Holenderskie średniodługie	4,00— 5,00
Monastyrskie	3,50— 4,00
Przybyszewskie	4,00— 5,00
Selecta	8,00— 9,00
„inne” średniodługie	4,00— 8,00

OGÓRKI GRUNTOWE DŁUGIE:

Holenderskie długie	7,00— 8,00
Jedyne (Unicum)	7,00— 8,00
„inne” długie	7,00— 10,00

OGÓRKI INSPEKTOWE:

Hampla ulepszone	80,00—100,00
Sensacja	60,00— 70,00
Warszawskie	70,00— 80,00
„inne”	—

<i>Pasternak</i>	1,60— 2,00
<i>Pieprz turecki</i> „Trąba słoniowa”	18,00— 20,00

PIETRUSZKI KORZENIOWE:

wczesna „Cukrowa krótka”	1,80— 2,00
” ” ” kwalifikowana	2,25— 2,50
późna „Bardowicka długa” holenderska	2,00— 2,50
Berlińska	2,25— 2,50

POMIDORY:

Augusta	80,00— 90,00
Kondine Red	50,00— 70,00
Łukullus	40,00— 45,00
Pomona	80,00— 90,00
Sutton Best of All	60,00— 70,00
„inne”	40,00—100,00

PORY:

Karantańskie	7,00— 8,00
Słoń	10,00— 11,00
„inne”	7,00— 12,00
<i>Rabarbar</i> jadalny <i>Cyklop</i>	8,00— 9,00
” ” <i>Victoria</i>	5,00— 6,00
RUMIANEK (<i>Matricaria Chamomilla</i>)	6,00— 8,00
<i>Ruta ogrodowa</i>	10,00— 12,00

RZEPY JADALNE:

Monachijska	3,50— 4,00
„INNE”	3,00— 4,00
<i>Rzeżucha</i> ogrodowa zwyczajna	1,60— 2,00

RZODKWIE:

Majowa średniodługa delikatna	3,00— 3,50
Monachijska jesienna przekąskowa	3,50— 4,00
Zimowa biała okrągła	3,00— 3,50
„ czarna „	3,00— 3,50
„inne”	3,50— 4,00

RZODKIEWKI:

(tylko przesadzane)

okrągła czerwona z białym końcem	3,50— 4,00
okrągła „Non plus ultra”	3,50— 4,00
długa biała „Sopel lodowy”	3,00— 3,50
„inne”	3,00— 5,00

SAŁATY:

Królowa majowych	5,00— 6,00
„ „ targowa ulepszona	7,00— 8,00
Żółta późno wyrastająca w nasienie	8,00— 9,00
„inne”	7,00— 10,00

SELERY KORZENIOWE:

Alabastrowe	8,00— 10,00
Praskie	8,00— 10,00
„inne”	7,00— 10,00
Skorzonera — patrz Wężymord.	

SŁONECZNIK olbrzymi (jednokwiatowy)	0,90— 1,00
„ zwykły drobny	0,30— 0,40
SZAŁWIA lekarska	10,00— 12,00

SZCZAWIE:

Z Belleville	3,00— 3,50
„inne”	3,00— 4,00

SZCZYPIOREK	8,00— 10,00
-----------------------	-------------

SZPARAGI:

Brunświckie zwyczajne	2,00— 3,00
„ selekcyjne	8,00— 10,00
Śnieżki	12,00— 14,00

SZPINAKI:

Eskimo	0,90— 1,00
Gaudry	0,70— 0,80
Juliana	1,00— 1,10
Nobel	1,00— 1,10
„inne”	0,70— 1,00
Wężymord jednoroczny, olbrzymi	7,00— 10,00

ZARODKI PIECZAREK w stanie luźnym	1,00— 1,50
---	------------

Nasiona pastewne okopowe

(za 100 kg. w złotych)

BRUKWIE:

Hoffmana żółta i biała	160,00—180,00
Szwedzka Rutabaga	160,00—180,00
„inne”	—

BURAKI:

(tylko hodowlane *)

Barrèsy	45,00— 50,00
Ekendorfskie czerwone	45,00— 50,00
Ekendorfskie żółte	45,00— 50,00
Mamuty	45,00— 50,00
Pólcukrowe białe i różowe	45,00— 50,00

KAPUSTY PASTEWNE:

Zwyczajna liściasta	800,00—1000,00
Głabiasta	1000,00—1200,00

MARCHWIE:

Biała zielonogłowa zwykła	170,00—190,00
„ wysoko nad ziemię wyrastająca	170,00—190,00
Champion	170,00—190,00
Lobberichska	170,00—190,00
St. Valery	180,00—200,00
Żółto-pomarańczowa	170,00—190,00

RZEPY:

Bortfeldzka	170,00—180,00
Ścierniskowa okrągła biała	200,00—220,00
„ długa	220,00—240,00

Nasiona gospodarskie i przemysłowe do siewu **)

(za 100 kg. w złotych)

BOBIK KOŃSKI zwyczajny	20,00— 25,00
GORCZYCA biała	40,00— 45,00
GROCH POLNY pospolity	25,00— 30,00
GROCH ZWYKŁY WIKTORIA	35,00— 40,00
GROCH SELEKCYJNY WIKTORIA	60,00— 65,00
GRYKA	25,00— 28,00
KANAR	150,00—160,00
KOMONICA błotna	800,00—900,00
KOMONICA pospolita	350,00—400,00
KONOPIE	35,00— 36,00
KONICZYNA BIAŁA, towar dobry, wolna od kianianki, gwa- rantowana	140,00—160,00
KONICZYNA BIAŁA, towar wyjątkowo dobry, wolna od kianianki, gwarantowana	160,00—170,00
KONICZYNA CZERWONA, towar dobry, wolna od kianian- ki, gwarantowana	125,00—135,00

*) Buraki pastewne niehodowlane (produkcja kontrolowana) 20% niżej.

***) Ceny na materiał siewny wyższe o 20 — 25% od notowań Giełdy Zboż. Tow. na materiał konsumcyjny.

obł. Jag. KONICZYNA CZERWONA, towar wyjątkowo dobry, wolna od kianiaki, gwarantowana	135,00—140,00
KONICZYNA INKARNATKA	65,00—75,00
KONICZYNA SZWEDZKA	180,00—200,00
KONICZYNA TURECKA czyli esparcetta	20,00—25,00
KUKURYDZA BYDGOSKA	20,00—25,00
KUKURYDZA KUJAWSKA „KALINA”	25,00—30,00
LEN siewny	55,00—65,00
LUCERNA CHMIELOWA, żółta łuskana	70,00—80,00
LUCERNA PIASKOWA	—
ŁUBIN NIEBIESKI gorzki	10,00—11,00
ŁUBIN ŻÓŁTY gorzki	13,00—14,00
ŁUBIN ŻÓŁTY niegorzki	90,00—100,00
ŁUBIN TRWAŁY	60,00—80,00
NOSTRZYK (Melilotus albus)	100,00—110,00
PELUSZKA	23,00—25,00
PROSO	18,00—20,00
PROSO MANDŹURSKIE „Czumiza”	50,00—55,00
PRZELOT POSPOLITY	70,00—80,00
RZEPAK LETNI	50,00—55,00
RZEPIK LETNI	45,00—50,00
RZEPIK ZIMOWY	—
SERADELLA	—
SŁONECZNIK PASTEWNY na kiszonki prod. kraj.	100,00—120,00
SOJA CZARNA i BRUNATNA	70,00—80,00
SOJA ŻÓŁTA	90,00—100,00
TRAWA SUDAŃSKA (Sorghum halapense var. sudanense)	100,00—120,00
WYKA SIEWNA LETNIA	23,00—25,00
WYKA PIASKOWA ZIMOWA	50,00—55,00

Nasiona traw

(za 100 kg. w złotych)

BRZANKA ŁĄKOWA, TYMOTKA CZ. TYMOTEUZ (Phleum pratense)	40,00—45,00
BRZANKA ŁĄKOWA, jak wyżej. Nasiona selekcyjne. Cz. 99% k. 90%	80,00—90,00
GRZBIENICA (Cynosorus eristatus)	440,00—460,00
KOSTRZEWA CZERWONA KRZACZASTA (Festuca rubra fallax)	300,00—350,00
KOSTRZEWA CZERWONA PRAWDZIWA ROZŁOGOWA (Festuca rubra stolonifera)	350,00—400,00
KOSTRZEWA CZERWONA PRAWDZIWA ROZŁOGOWA (Festuca rubra stolonifera). Nasiona kwalifikowane	450,00—500,00
KOSTRZEWA ŁĄKOWA (F. pratensis). Cz. 97% k. 85%. Nasiona kwalifikowane	200,00—240,00
KOSTRZEWA OWCZA (Festuca ovina)	300,00—350,00
KOSTRZEWA TRZCINOWATA (Festuca arundinacea)	350,00—400,00
MIETLICA ROZŁOGOWA (Agrostis alba stolonifera).	400,00—450,00
MIETLICA ROZŁOGOWA (Agrostis alba stolonifera). Nasiona kwalifikowane	450,00—500,00
MOZGA TRZCINOWATA (Phalaris arund.)	900,00—1000,00
TRAWA KUPKOWA (Dactylis glomerata)	160,00—200,00
STOKŁOSA BEZOSTNA (Bromus inermis)	450,00—500,00
STOKŁOSA MIEKKA (Bromus mollis)	40,00—50,00
WYCZYNICIE ŁĄKOWY CZ. LISI OGON ((Alopecurus pratensis)	350,00—500,00
WIECHLINA ŁĄKOWA (Poa pratensis)	350,00—420,00
WIECHLINA ŁĄKOWA (Poa pratensis). Nasiona kwalif.	420,00—450,00
WIECHLINA BŁOTNA (Poa serotina)	450,00—500,00
WIECHLINA GAJOWA (Poa nemoralis)	600,00—700,00
WIECHLINA POSPOLITA (Poa trivialis)	325,00—375,00

RAJGRAS ANGIELSKI (<i>Lolium perenne</i>)	80,00— 90,00
RAJGRAS ANGIELSKI. Nas. kwalif. Cz. 97% k. 90%	100,00—110,00
RAJGRAS HOLENDERSKI (<i>Lolium annuum Westervol-</i> <i>dicum</i>)	90,00—100,00
RAJGRAS WŁOSKI (<i>Lolium italicum aristatum</i>)	90,00—100,00
RAJGRAS FRANCUSKI (<i>Avena elatior, vel Arhenantherum</i> <i>avenaceum</i>)	325,00—375,00

Nasiona drzew

(za 1 kg. w złotych)

A. OWOCOWE:

Antypka (<i>Prunus Mahaleb</i>)	4,50— 5,50
Czereśnia dzika (<i>Prunus avium silvestris</i>)	2,00— 2,50
Grusza dzika ulęgalka	9,00— 11,00
Jabłoń dzika leśna	12,00— 14,00
Jabłoń moszczowa	5,00— 6,00
Śliwa alycza (<i>Prunus divaricata</i>)	3,50— 4,00
Śliwa mirabelka (<i>Prunus myrobolana</i>)	2,50— 3,00
Śliwa St. Julien (<i>Prunus St. Lulien</i>)	2,50— 3,00

B. OZDOBNE IGLASTE:

Cis (<i>Taxus baccata</i>)	8,00— 9,00
Jałowiec (<i>Juniperus communis</i>) w jagodach	2,00— 2,50
Jodła (<i>Abies pectinata</i>)	1,50— 2,00
Modrzew pospolity (<i>Larix europaea</i>)	10,00— 12,00
Sosna Banka (<i>Pinus Banksiana</i>)	9,00— 10,00
Sosna pospolita (<i>Pinus silvestris</i>)	10,00— 11,00
Świerk pospolity (<i>Picea excelsa</i>)	4,00— 5,00

C. OZDOBNE LIŚCIASTE:

Akacja pospolita biała (<i>Robinia Pseudoacacia</i>)	1,50— 2,00
Akacja żółta (<i>Caragana arborescens</i>)	4,00— 5,00
Bez (Lilak, <i>Syringa vulgaris</i>) nasienie czyste	10,00— 12,00
Buk (<i>Fagus silvatica</i>)	1,00— 1,50
Dąb pospolity (<i>Quercus pedunculata</i>) szypułkowy	0,25— 0,30
Dąb czerwony (<i>Quercus rubra</i>)	0,50— 0,60
Głóg zajęczy (<i>Crataegus oxyacantha</i>) w owocach	0,80— 1,00
" " " " nasiona czyste	2,00— 3,00
Jarzębina (<i>Sorbus aucuparia</i>) w owocach	1,20— 1,50
Jawor (<i>Acer Pseudo-Platanus</i>)	1,00— 1,20
Klon (<i>Acer platanoides</i>)	0,80— 1,00
Morwa biała (<i>Morus alba</i>)	7,00— 8,00
Morwa czarna (<i>Morus nigra</i>)	7,00— 8,00
Żarnowiec (<i>Spartium scoparium</i>)	3,00— 3,50

Nasiona kwiatów

(za 1 kg. w złotych)

Astry Strusie Pióro, mieszane	40,00— 50,00
Bratki w różnych odmianach, mieszane	55,00— 60,00
Groszek pachnący Spencera (<i>Lathyrus odor. Spencer</i>), miesz.	10,00— 12,00
Maciejka (<i>Matthiola bicornis</i>)	6,00— 7,00
Nasturcja zwyczajna (<i>Tropaeolum majus</i>), mieszana	3,50— 4,50
Nasturcja karłowa (<i>Tropaeolum majus nanum</i>), mieszana	4,00— 5,00
Nasturcja pnąca Lobba (<i>Tropaeolum Lobbianum</i>), mieszana	3,50— 4,50
Phacelia tanacetifolia	1,50— 2,00
Rezeda wielkokwiatowa ulepszona (<i>Reseda odorata grandifl.</i> <i>ameliorata</i>)	9,00— 10,00
Smagliczka nadmorska (<i>Alyssum Benthami</i>)	10,00— 12,00

Sprawa ulgi kolejowej dla uczestników Jarmarku

Odpowiadając na liczne zapytania pp. uczestników Jarmarku, Komitet Jarmarku niniejszym oświadcza, że w br., jak zwykle, wystąpił do Ministerstwa Komunikacji z prośbą o zniżki kolejowe dla uczestników Jarmarku, przy czym wystąpienie Komitetu poparte było przez Ministerstwo Rolnictwa i Ref. Rolnych.

Na skutek tego otrzymaliśmy następującą odpowiedź:

MINISTERSTWO KOMUNIKACJI
Gabinet Ministra
Nr GBzw. 1983

Warszawa, dnia 31 października 1936 r.

Do
Komitetu Jarmarku Nasiennego

w Warszawie
Kopernika 30. IV p.

W odpowiedzi na podanie z dnia 16.10 br. Ministerstwo Komunikacji oznajmia, że nie może przyznać ulgi kolejowej dla uczestników Jarmarku Nasiennego, mającego się odbyć w Warszawie w dniach od 26 do 28 listopada br.

Dyrektor Gabinetu Ministra
(—) *podpis nieczytelny*

KATALOG WYSTAWCÓW

XIV Jarmarku Nasiennego w Warszawie

w dniach 26 27 i 28 listopada 1936 r.

WYSTAWCY W STOISKACH

1. KRUSZYŃKA, p. Kutno, sk. p. 52 (Warszawa, Filtrowa 71-a), dr Marcei Rożański, nasiona zbożowe i ogrodowe.
2. K. BUSZCZYŃSKI i S-wie, Hodowla Nasion, Spółka Akcyjna, Warszawa, Smolna 14.
3. UDYCZ, Hodowla Nasion, S. A., Warszawa, Koszykowa 6.
4. BIURO ZLECEŃ SYNDYKATÓW ROLNICZYCH, Centrala Handlowa, Sp. z ogr. odp., Warszawa, Kopernika 30.
5. ZOFIA OŁĘDZKA, Kawęczyn, p. Łysobyki, nasiona ogrodowe i traw.
6. DOBRA KROŚNIEWICE, p. Krośniewice, pow. Kutnowski, nasiona zbóż, pastewnych, warzywnych, lekarskich i leśnych.
7. C. ULRICH, Zakłady Ogrodnicze, Warszawa, Ceglana 11.
8. E. ŻÓLTOWSKI, Skład Nasion, Warszawa, Bagatela 13, nasiona i wyroby lniane.
9. SPÓJNIA, Spółka Akc., Hodowla Nasion, Nochowo, pow. Śrem, Wielkopolska.
10. DARZ BÓR, Poznań, Fredry 2, nasiona leśne.
11. DOM ZBOŻOWY PIOTRA OLEJNIKA, Warszawa, Moniuszki 2-a.

12. ZARZĄD DÓBR MŁYNÓW, spadkobierców Mieczysława hr. Chodkiewicza, p. Młynów, Wołyń, nasiona warzywne i pastewne.
 13. GOSP. NASIENNE DZIERZBICE, p. Kłodawa, nasiona ogórków, kwiatów.
 14. TADEUSZ ZIELONKA, maj. Mniewo, p. Grabów k. Łęczycy, nasiona kwiatów, warzyw, traw, roślin leczniczych i pastewnych.
 15. DOM HANDLOWY JANUSZ KIRCHMAYER, Warszawa, Jasna 1, nasiona lubinu słodkiego f. „Lupinus” Chojnice.
 16. ZARZĄD SZKÓLEK i OGRODÓW KARNKOWO, woj. Warszawskie, pow. Lipno, nasiona warzyw.
 17. BRACIA HOSER, Hodowla i Skład Nasion, Warszawa, Al. Jerozolimska 45.
 18. DR KIRCHHOFF WERNER, maj. Ciołkowo (Hodowla Nasion), p. Krobia, pow. Gostyń, jęczmień, ziemniaki.
 19. STEFAN JACOBSON, maj. Kruków, p. Sandomierz, nasiona rolne i ogrodowe.
 20. Inż. PIOTR HOSER, Gospodarstwo Nasienne, Żbików - Duchnice, p. Ożarów Warsz., nasiona warzyw i rolne.
 21. „AZOT” Sp. Akc., Jaworzno, środki do walki z chorobami i szkodnikami.
 22. POZNAŃSKA SPÓŁKA NASIENNA, Poznań, Al. Marszałka Piłsudskiego 32, nasiona rolne i ziemniaki.
 23. ROMAN OŁĘDZKI, Ołtarzew, p. Ożarów Warsz. nasiona kwiatów, warzyw, żyto.
 24. ZWIĄZEK WŁAŚCICIELI LASÓW, Warszawa, Kopernika 30, nasiona i sadzonki leśne.
 25. W. DOBRZAŃSKI, Budziszowice, p. Działoszyce, nasiona marchwi i buraków.
 26. MORY, Stacja Genetyczna T. O. W., p. Włochy k. Warszawy, nasiona warzyw.
 27. ALEKS. SKRZYŃSKI, maj. Gostków, p. Wartkowice, nasiona traw.
 28. DOM ROLNICZY B-CIA CHOMICZ, właśc. W. Ipohorski — Lenkiewicz, Warszawa, ul. Zgoda 8.
 29. SPÓŁDZIELNIA LEŚNIKÓW, Lwów, ul. na Skalce 1, nasiona leśne.
 30. HODOWLA NASION SOBIESZYN, p. Sobieszyn, pow. Garwolin, (Zapis K. hr. Kickiego, Warszawa, Królewska 33), nasiona rolne.
 31. ALEKSANDER TENDERENDA, Hodowla Nasion i Szkółki Drzew Owocowych, Kaluszyn, woj. Warszawskie.
 32. HODOWLA NASION EDMUNDA OSTOJA-OSTASZEWSKIEGO, Garbatówka, p. Cyców, woj. Lubelskie.
 - 32-a. Maj. PUDLISZKI, Stanisław Fenrych, p. Krobia Wlkp., st. kol. Karzec, nasiona warzyw i rolne.
- WYSTAWCY PRÓBEK POJEDYŃCZYCH
(stół pośrodku sali)**
33. Maj. MIĄCZYN WIELKI, Z. Ujazdowska, p. Mława, skrz. p. 5, nasiona buraków past. i brukwi.
 34. F. PRZYŁUSKA, Hodowla Nasion, maj. Łukaszew, p. Kobylin Wlkp., nasiona grochu i jęczmienia.
 35. PODOLE GÓRNE i DOLNE, Feliks Rzymkowski, p. Łask, nasiona buraków pastewnych, trawy i pietruszki.
 36. MARIA L. Hr. POTULICKA, maj. Ostrynia, p. Oleszków, woj. Stanisławowskie, buraki ćwikłowe.
 37. SZKÓŁKI DRZEW, KRZEWÓW OWOCOWYCH i OZDOBNYCH, W. Wiśniewski, maj. Hruszów, p. Rejowiec Lub., nasiona czereśni.
 38. Maj. KURZĘTNIK, p. Kurzętnik, Pomorze, nasiona grochu.
 39. HELENA KUNZOWA, maj. Załucze nad Prutem, p. Matyjowce, nasiona warzyw.
 40. JANINA TYSZYŃSKA, maj. Miassota, p. Krasna n. Uszą, woj. Wileńskie, nasiona akacji i lubinu trwałego.
 41. JÓZEF JANIĄK, wieś Góra, p. Błaszki, skrz. p. 62, nasiona warzyw.
 42. TEODOZJUSZ WIERZCHLEYSKI maj. i p. Karsznice, nasiona rajgrasu angielskiego.
 43. LUCJAN TENDERENDA, Kaluszyn, nasiona warzyw i kwiatów.
 44. KONRAD R. MESKE, maj. i p. Ożarów k. Wielunia, nasiona lubinu pastewnego, niegorzkiego, żółtego.
 45. ŁOPUSZKA WIELKA, dr Roman hr. Scipio, p. Kanczuga, buraki pastewne.

46. DEMBICE, Irena Haackowa, p. Kru-
szyn Kujawy, nasiona grochu i czumizy.
47. JÓZEF WEBER, Łomża, nasiona fa-
soli.
48. Maj. KALINOWIEC, Stan. Stopczyk,
p. Żabieniec k. Włocławka, pszenica jara.
49. BORZYMOWICE, Antoni Byszewski,
p. Czerniewice k. Włocł. nasiona kukury-
dzy i cykorii.
50. PLANTACJE ROŚLIN PRZEMYSŁO-
WO - LECZNICZYCH, Żabików, p.
Żychlin.
51. MICHAŁ WARAKSIEWICZ, Maciejo-
wo, p. Nowe Miasto, Pomorze, nasio-
na czumizy i pejzy.
52. A. JARNATOWSKA, maj. Jasieniec,
p. Grójec, nasiona warzyw i maku.
53. MARIA ZIELIŃSKA, maj. i p. Skąpe,
woj. Warszawskie, nasiona fasoli.
54. Maj. BIELANY, p. Błędów, pow. Gró-
jecki, nasiona traw łąkowych.
55. Maj. OSZCZEKLIN, p. Rajsko, pow.
Kaliski, nasiona warzyw.
56. PLANTACJE WARZYWNO-NASIEN-
NE H. SKIERKOWSKI, p. Rawa Ma-
zowiecka, nasiona warzyw.

Uwagi Komitetu dla PP. Uczestników Jarmarku

1. Znaczki dla pp. wystawców.

Celem ułatwienia orientacji, kto jest przedstawicielem danego stoiska, Komitet Jarmarku wydaje PP. Wystawcom oraz ich Przedstawicielom znaczki z numerem stoiska.

2. Stwierdzenie wartości nasion, wystawionych na Jarmarku.

Komitet Jarmarku wydaje bezpłatnie blankiety „Stwierdzeń wartości nasion”, na które wpisuje się wszelkie dane o kiełkowaniu i czystości nasion, przez jaką instytucję nasiona zostały zakwalifikowane (jeśli w ogóle były zakwalifikowane) itp. bliższe wiadomości o nasionach.

Stwierdzenie takie, umieszczone obok próbki, na kolorowym kartonie, niezmiernie ułatwi nabywcom nasion orientację, co do wartości nasion, a wystawcom czynności przy sprzedaży nasion.

Prosimy wszystkich PP. Wystawców o zaopatrzenie się w te stwierdzenia.

3. Doraźna ocena prób.

Komisja Kwalifikacyjna Komitetu Jarmarku dokonuje doraźnie ocenę nasion wystawionych na Jarmarku, kwalifikując nasiona na 3 wybory: I, II i III wybór. Próby do oceny należy zgłaszać w Biurze Komitetu.

Komisja ocenia tylko zgłoszone próby.

Opłata manipulacyjna za zbadanie jednej próby wynosi 1 zł.

4. Makler Giełdy Zbożowo-Towarowej.

Urzęduje na Jarmarku obok stolika Biura Komitetu. W interesie obu stron zawierających transakcję jest korzystanie z czynności p. maklera, który został specjalnie zaproszony przez Komitet.

5. Rejestracja prób.

PP. Sprzedawców obowiązuje zadeklarowanie w Komitecie próbek sprzedażnych nasion. Sprzedaż nasion z próbek niezarejestrowanych jest NIEDOZWOLONA w obrębie lo-
kalu Jarmarku.

6. Biuletyny Jarmarczne Nr 1 i Nr 2

wysła na żądanie Komitet Jarmarku Nasiennego, Warszawa, ul. Kopernika 30, po otrzymaniu 1 zł. w znaczkach pocztowych za każdy egzemplarz.

HODOWLA NASION W GARBATÓWCE

EDMUNDA OSTOJA - OSTASZEWSKIEGO

ROK ZAŁOŻENIA 1902

Poczta **Cyców**, stacja kolej. **Trawniki**

POLECA NASIONA TYLKO SWOJEJ HODOWLI:

**Buraki pastewne. — Marchwie pastewne.
Rzepę ścierniskową. Brukiew Hoffmana itp.**

Warzywa: Buraki Ćwikłowe Egipskie płaskie, Bób, Brukiew, Cebulę Siedmiolatkę, Szczypiorek, Dynie, Fasole, Koper, Kolender, Kukurydzę, Kapusty różne, Kalarepę, Marchew Karotę Nantejską poprawną, Ogórki Przybyszewskie, Pietruszkę, Pomidory, Pasternak, Rzodkiewki itp.

**Kwiaty letnie gruntowe i zimotrwałe —
Rośliny Kłaczowe. Krzewy winorośli u nas w kraju dojrzewających.**

PSZENICA JARA

JEDYNA (SUSKA BEZOSTNA)

RODOWODOWA HODOWLA NASION

BORUCHOWO, p. Kowal k. Włocławka

JĘCZMIEN 4 - rzędowy WANDA

pastewno-kaszano-gorzelany

OWIES PODKOWA

białoziaarnisty nie wymagający; dla województw centralnych i wschodn.

Rodowodowa Hodowla Nasion

DŁUŻEW ●
p. Mińsk Mazowiecki

Zapisujcie się

DO

Polskiego Związku

Wytwórców

Nasion Ogrodowych

Warszawa, Bagatela 3

tel. 8-31-50

ZAKŁAD DOŚW. UPRAWY TORFOWISK pod SARNAMI

Poleca nasiona traw: Wiechlina błotna (Poa serotina) ogromnie plenna trawa łąkowa, Wiechlina łąkowa (Poa pratensis) świetna podszыwkowa na łąki i pastwiska, Beckmannia doskonała wysoka na łąki wilgotne, Kupkówka (Dactylis glomerata), Kostrzewa czerwona (Festuca rubra var. genuina) bardzo dobra podszыwkowa, Mietlica biała (rozłogowa) (Agrostis alba), Wyczyniec łąkowy (Alopecurus pratensis)

Własnej hodowli specjalne odmiany torfowe dostosowane do ostrego klimatu

SKŁAD I HODOWLA NASION

JAN WACHOWIAK i S-ka

Telefony: 80, 81, 131 ŚREM (pozn.) Telegr.: Nasiona Śrem

POLECA NASIONA

KONICZYN – WARZYWNE – TRAW – ROLNE – KWIATOWE

Hodowla Nasion znajduje się pod kontrolą Wielkopolskiej Izby Rolniczej w Poznaniu

GOSPODARSTWO NASIENNE

Kniaże

p. Załucze – dworzec

posiada na sprzedaż nasiona kwalifikowane przez MAŁO-POLSKIE TOWARZYSTWO ROLNICZE we Lwowie:

Kukurydza czerw. prof. Żebrowski. Kukurydza biała hr. Esterhazy. Fasola biała pieszka Lingot. Soczewica talerzowa. Soja żółta. Soja brunatna. Mak niebieski. Len Dolguniec. Pszenica jara Ostka Pokucka.

L. JASIŃSKI

w prowadzonych od 1870 roku składach

ŁÓDŹ, ul. ŚW. ANDRZEJA 10, tel. 168-56
ŁĘCZYCA, ul. POZNAŃSKA 30, tel. 125

poleca pierwszej jakości

nasiona rolne, traw, drzew, warzywne i kwiatowe, cebulki i kłaczka kwiatowe, narzędzia i przyrządy ogrodniczo - pszczelnicze, pozatem nawozy, preparaty i środki chemiczne do celów ogrodniczych.

Cenniki rozsyłane są bezpłatnie

Rodowodowa Hodowla Zbóż i Nasion D-ra Romana Hr. Scipio

w Łopuszce Wielkiej p. Kańczuga (Małopolska)

której oryginalne nasiona tak zbóż jarych jako też i buraków półcukrowych, pastewnych we wszystkich doświadczeniach na całym terenie kraju zajmują zawsze i pod każdym względem pierwsze miejsce, na sezon wiosenny 1937 r.

poleca w miarę zapasów:

Oryginalne nasienie pszenicy jarej „Czerwona Ostka Łopuska”

Oryginalne nasiona buraków pastewnych półcukrowych „Białe Łopuskie”

STEFAN JACOBSON

ZAREJESTROWANA HODOWLA NASION

m. Kruków poczta i stac.
kol. SANDOMIERZ

Nasiona buraków pastewnych w odmianach

Mamuty, Eckendorfy
żółte i czerwone.

Marchew Nantejska,
Rzodkiewka, Kapusta pastewna oraz
Słonecznik pastewny „Węgierski”.

HODOWLA NASION

SOBIESZYN

poczta SOBIESZYN
powiat GARWOLIN

prowadzi:

hodowlę nasion: żyto Sobieszynskie, pszenica Wysokolitewska — Sobieszynska, owies Sobieszynski

oraz

reprodukcje innych nasion zbożowych.

STANISŁAWÓW

Jana Ks. Druckiego - Lubeckiego

poczta, telegraf i kolej

G r o d n o

Sady i szkółki drzew owocowych. Plantacje nasienne zbożowe, warzywne i jagodowe. Hodowla buraków pastewnych Eckendorfskich żółtych. Dział nasienny pod kontrolą Polskiego Zw. Wytwórców nasion ogrodniczych. Na Targach Wileńskich i wystawach rejon. najwyższe odznaczenia.

„NASIONA” Spółka Rolniczo-Handlowa

K r a k o w s k i, T c h ó r z i S - k a
W Ł O C Ł A W E K, ul. Zamcza 14. Telefon 1133

Kupno i sprzedaż wszelkich zbóż
i nasion: oleistych, strączkowych, traw,
KONICZYN, łubinu, seradeli i t. p.

Maszyzny najnowszych systemów
do czyszczenia nasion

Przedstawicielstwo w Gdańsku:

„Nasiona“ Gdańsk, Langermarkt 1. Telefony: 27491 i 27492

M a j. M N I E W O p. Grabów Łęczycki

POSIADA NASIONA

zakwalifikowane przez Wydział Nasienny Związku Izb i Organiz. Roln. w Warszawie:

sałata „Królowa Majowych“, kapusta Amager, niskopienna,
pietruszka Berlińska, rezeda, maciejka, czumiza Waraks,

o r a z szalwia lekarska, rajgras angielski, nostrzyk, szpinak Julia-
na, marchew zielonogłowa, Eckendorfy żółte, ćwikłowe egip-
skie i cebulki gladiolusów

OFERTY NA ŻĄDANIE



SPECJALNOŚĆ NASIONA BURAKÓW

Oryg. Wiechmana żółte Eckendorfy

Oryg. „ „ czerwone „

o r a z

NASIONA MARCHWI, BRUKWI i UZNANE ODMIANY ZBOŻA DO SIEWU

WIECHMAN

DOMENA RADZYN, POW. GRUDZIĄDZ. POMORZE

GOSPODARSTWO
N A S I E N N E

DZIERZBICE

p. Kłodawa, p. Kutnowski

PRODUKCJA NASION

N A D U Ż A ̄ S K A Ł Ę

pod kontrolą Wydziału Nasiennego Związku
Izb i Organizacji Rolniczych w Warszawie

Ogórki Monastyrskie. Rezeda (wielkokwiatowa ulepszona). Maciejka

PIOTR HOSER

GOSPODARSTWO NASIENNE

ŻBIKÓW – DUCHNICE, poczta Ożarów k. Warszawy, skrz. pocztowa 6
telefon: Podmiejska 2-ga, Ożarów 31

Polecamy nasiona własnej produkcji, niedawno wprowadzonych na rynek polski
Buraków pastewnych cukrowych Grūno, b. plennych, wybitnie mlekopędnych
i doskonale przechowujących się przez zimę aż do maja

Kapusty Fildzkiej, późnej, doskonałej w smaku, twardej a bardzo delikatnej
oraz nasiona Bobu Windsor, Brukwi Hoffmana żółtej, Buraków ówiktowych Kedyw i egipskich
Cebuli Wolskiej, różnych odmian Grochów, Pietruszki cukrowej, Porów Stoń, Selerów jabłkowych,
Wyki ozimej, Owsa Teodozia kwalifik. org., Ziemniaków selekcyjnych PARNASSIA, Ziemniaków
inspektowych Murzynki.

J. TROJANOWSKI

w Miechowie

H O D O W L A

I SKŁAD NASION

POLECA świeże i rasowe, gwarantowanej dobroci nasiona:
rolne, traw, warzyw, kwiatów i leśne

— We własnym interesie żądajcie ofert i cenników —

**„Ogrodnik
Polski“**

W a r s z a w a

ulica Warecka 14

tel. **634-65**

*Nasiona,
Narzędzia
ogrodnicze*

**NOWA W BIAŁKO ZASOBNA
PASZA TREŚCIWA POLSKI**

Słodki Łubin

**UDAJE SIĘ ZNAKOMICIE
NA NAJLŹEJSZYCH GLEBACH**

jest przez wszystkie zwierzęta chętnie spoży-
wany w postaci ziarna, zielonej masy i kiszonki

Gwarantujemy za:

zawartość strawnego białka:
37.89% w ziarnach,
2.90% w zielonej masie,
2.90% w kiszonce

98.00% czystości rodzajowej i
92.00% siły kiełkowania.

Słodki łubin nie powraca do
stanu gorzkiego o ile za-
mówi Pan nasienie orygi-
nalne tylko z tą plombą:
wyłącznie przez handlarzy
nasion i spółdzielnie.



Informacje na stoisku Firmy Lupinus, Chojnice

ZARZĄD SZKÓLEK I OGRODÓW

KARNKOWO

poczta i telegraf
LIPNO WARSZAWSKIE

posiada na sprzedaż następujące nasiona:

Grochy: Majowy, Angielski, Pomarszczony
Fasole: Bomba, Król Zielonych, Złoto-
deszcz. Maciejka. Buraki egipskie pla-
skie. Kukurydza „Selecta“. Marchew
londyńska. Grusza (Pirus Malus com-
munis) oryginalną kaukaską.

Z mojej

Selekcyjnej Hodowli

Nasion

prowadzonej pod kontrolą

WIELKOPOLSKIEJ IZBY ROLNICZEJ

polecam

**wysoko wartościowe
nasiona warzyw jak:**

buraczków ćwikłowych, cebuli, dyni jadalnej, fasoli, groszków cukrow., marchwi, kapusty, karotki, kukurydzy, ogórków, pietruszki, pomidorów, pory, rzodkiewki, rabarbaru, sałaty główkowej i liściowej, selery, szczawiu, szparagów, szpinaku, słonecznika itp.

Majętność – Pudliszki

właściciel

STANISŁAW FENRYCH

p. Krobia – pow. Gostyń. Tel. 20 i 40

UDYCZ

S. A.

Warszawa, ul. Koszykowa № 6, tel. 8-48-67

ORYGINALNE NASIONA:

Owies **Sobieszyński**
Owies **Udycz biały**
Owies **Udycz żółty**
Pszenica jara **Ordynatka**

Koniczyna czerwona **Glorja**

oraz

NASIONA PASTEWNE:

Buraki
Marchwie
Trawy

PRZEDSTAWICIELSTWO

NA SPRZEDAŻ NASZYCH NASION POWIERZYLIŚMY FIRMIE

R. T. FIJAŁKOWSKI

Warszawa, Czackiego 6

DOBRA KROŚNIEWICE

POWIAT KUTNOWSKI

posiadają na sprzedaż pierwszorzędnej jakości nasiona

ZBOŻA SIEWNE OZIME: ŻYTO: Petkus Lochow I ods., Petkus Granum oryg.

PSZENICE: Złotka, Barbarossa, Ostka Grubokłosa.

JARE: JĘCZMIENIĘ Isaria I odsiew, Żółty Swałowski I odsiew, Danubia II odsiew.

OWIES: Findling, Złociak. RZEPIK francuski letni. LUCERNA Grymma.

KANAR. TRAWY: Rajgras francuski, holenderski, Mietlica rozłogowa, Wie-

chlina szorstka, Wiechlina łąkowa, Trawa sudańska, Czumiza. GROCH: Cud

Aмерыki. FASOLE: Triumf, Hinricha, Bomba, Ryżowa perłowa, Konserwa,

Phoenix, Sans Rivole, Cud Francji. OGÓRKI: Przybyszewskie, Holenderskie

długie, Korniszonowe krótkie zielone. KUKURYDZA: Howling Mob. (ziarno

białe), Burpex Golden Bantam (ziarno żółte amerykańskie). DYNIA melono-

wa, Żółta siatkowa. PIETRUSZKA cukrowa. BURACZKI Egipskie. CEBULA

Żytawska. POMIDORY lipcowe. NASIONA ROŚLIN LEKARSKICH:

Melisa cytrynowa (Melisa officinalis), Lawenda (Lavendula vera),

Dziewanna, Malwa czarna. NASIONA LEŚNE: Sosna banka, Wey-

mutka, Pospolita. Świerk Pospolity. Łubin wieczny. Akacja Kara-

gana. Żarnowiec Pospolity. Brzoza Pospolita.

BIURO ZLECEŃ SYNDYKATÓW ROLNICZYCH

CENTRALA HANDLOWA

Ulica KOPERNIKA 30 — WARSZAWA — TEL.: 5-90-84 i 2-96-36

Adres telegr.: „HANDROL” Warszawa

jako reprezentant na b. Kongresówkę i Kresy Wschodnie

o r a z

TOWARZYSTWO HANDLU ZBOŻEM

Sp. z ogr. odp.

KRAKÓW, ul. Warszawska 19. Telefon: 142-71

Adres telegr.: „AGRIKOL” Kraków

jako generalny reprezentant

POLECAJĄ:

NAJSTARSZEJ W POLSCE „HODOWLI I ZBIOROWEJ PRODUKCJI NASION”

A. DOBRZAŃSKI

Sp. z ogr. odp.

W KRAKOWIE

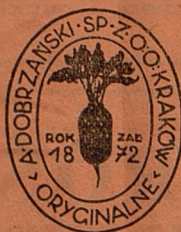
egzystuje od r. 1872

Wielki medal srebrny Min. Roln. i Dóbr Państw. we Lwowie 1924 r. **Medal złoty** na I-szej Pomorskiej Wystawie Rolnictwa i Przemysłu w Grudziądzu 1925 r. **Dyplom uznania** na Jubileuszowej Wystawie Ogrodniczej w Poznaniu 1926 r. **Medal złoty** Powszechnej Wystawy Krajowej w Poznaniu 1929 r. **Medal złoty** Min. Przemysłu i Handlu na teże Wystawie. **Grand Prix** na Wystawie Międzynarodowej w Leodium 1930 r. **Medal złoty** na Wystawie Ogrodniczej w Krakowie 1930 r.

Nasiona

buraków pastewnych:

„GOLIAT” Eckendorfy żółte
„REKORD” Eckendorfy czerw.
„GIGANT” Mamuty
„CYKLOP” półcukrowe białe



Nasiona

marchwi pastewnej:

„LAURA” Lobberychska
„AUROCHAMPION”
Champion
„TRIUMF” biała z ziel. główką

o r a z

HODOWLI ROŚLIN I GOSPODARSTW NASIENNYCH Braci KLESZCZYŃSKICH

w majątkach: Skrzyszowice, Polanowice, Radziemice, Stogniowice i Jakubowice

Wielki srebrny medal Min. Rolnictwa i Dóbr Państw. na I-szej Wystawie Polskiego Komitetu Wystaw Rolniczych we Lwowie w 1924 r. **Wielki srebrny medal** na I-szej Pomorskiej Wystawie Rolnictwa i Przemysłu w Grudziądzu w 1925 r. **Medal złoty** i **Wielki medal srebrny** Powszechnej Wystawy Krajowej w Poznaniu w 1929 r. **Medal srebrny** od Min. Przemysłu i Handlu na teże Wystawie

O w s y:

„Biały Mazur”
„Rychły Oberek”

Jęczmień:

„Hanna Skrzyszow.”

Pszenice — jare



T r a w y:

Rajgras angielski
Rajgras włoski
Rajgras francuski
Kostrzewę łąkową
Kupkówkę

POZATEM DOSTARCZAMY:

Zboża siewne oryginalne i odsiewy

Koński ząb:

amerykański „Virginia”
afrykański „Natal”

Lucernę:

oryg. węgierską
oryg. provansalską

o r a z w s z e k i e i n n e n a s i o n a r o l n e