

WHL
HAFT
KORONKA
STROJ



ZESZYTY
WARSZAWA
1929

ZAWARTOŚĆ ZESZYTU

OD REDAKCJI. PODZIĘKOWANIE. DO CZYTELNIKÓW

O PRZYSZŁOŚĆ
POLSKIEGO
RĘKODZIELA
I. REICHERÓWNA

O TECHNIKACH
HAFTARSKICH
Z. PATKOWSKA

KORONKI
Z. KODISÓWNA
ST. WIECZORKÓWNA

T A B L I C E:

HAFT KOLOROWY I STRÓJ.

1 tablica 50 × 70 cm. 1 tablica 50 × 35.

2 tablice 35 × 25 cm.

HAFT BIAŁY, KORONKA, BIELIZNA.

4 tablice 50 × 35 KORONKI i HAFT BIAŁY.

1 tablica 30 × 70 (HAFT BIAŁY).

2 tablice 50 × 15 (BIELIZNA).

O P I S T A B L I C.

FOTOGRAFJE: Prof. E. FRANKOWSKI i Z. FABIERKIEWICZ

TABLICE ODB. K. GŁÓWCZEWSKI. UKŁAD GRAFICZNY: T. CIEŚLEWSKI SYN
KLISZE i DRUK ZAKŁADÓW GRAFICZNYCH EUG. i D-ra KAZ. KOZIAŃSKICH

REDAKTORKA: Z. CZERWIŃSKA.

WYDAWCA: KOMITET REDAKCYJNY.

KOMITET REDAKCYJNY:

*H. Bukowska, L. Czasznicka, Z. Czerwińska, H. Karpńska, Z. Kodisówna,
M. Obrębska, I. Reicherówna.*

ADMINISTRACJA i SKŁAD GŁÓWNY

K. WOJNAR i S-ka, WARSZAWA, MARSZAŁKOWSKA № 87.

KSIĘGARNIA, SKŁAD NUT, CZYTEL尼亚 i WYPOŻYCZALNIA NUT

WARUNKI PRENUMERATY W WARSZAWIE: półrocznie zł. 12.50, rocznie zł. 24.—.

NA PROWINCJI: półrocznie zł. 13.50, rocznie zł. 26.—. Cena ogłoszeń 400 zł. za stronicę.

NUMER POJEDYŃCZY Zł. 6 gr. 60.

HAFT. KORONKA. STRÓJ

KWARTALNIK POŚWIĘCONY ROBOTOM KOBIECYM

ROK I.

WARSZAWA — LIPIEC 1929.

ZESZYT 1.

OD REDAKCJI.

Zadaniem Kwartalnika „Haft, Koronka, Strój“ jest wypełnienie oddawna dającego się odczuwać braku w dziedzinie polskich fachowych wydawnictw z zakresu rękodzielnictwa artystycznego. Poza udzielaniem pomocy i porady wszelkim wysiłkom społecznym i prywatnym w tym zakresie, dążeniem naszym ogólnym będzie stworzenie pola dla szerzenia idei rękodziela nowoczesnego. Wydawnictwo nasze ma na celu podniesienie ogólnej kultury estetycznej wśród szerokich warstw publiczności. Dlatego program jego obejmuje nie tylko pracę dydaktyczną i informacyjną, ale i propagandową.

Do zaspokojenia tych potrzeb mają służyć łatwo dające się przerysować na materiał, naturalnej wielkości wzory i reprodukcje prac już wykonanych, oraz artykuły fachowe, omawiające szczegółowo zagadnienia koronkarstwa, haftarstwa, tkactwa, strojów kobiecych i dziecięcych, przy uwzględnieniu postępów technicznych w każdej z tych dziedzin. Współpracownictwo wybitnych sił zapewnia nam wysoki poziom artystyczny i fachowy oraz staranny dobór artystycznych wzorów, już wypróbowanych w technice i materiale. Dokładność załączonych objaśnień pozwoli nawet dyletantom wykonywać podane wzory.

Propagandowa zaś działalność nasza będzie zmierzana do utrwalenia przyszłości rękodziela artystycznego w Polsce, przez zainteresowanie niem osób prywatnych, wytwórci i szkół zawodowych. Do tego celu mają służyć reprodukcje nadsyłanych prac, ankiety i oceny nowych pomysłów, dzięki czemu może powstać zdrowa przeciwwaga dla podobnych, dotychczas bezkonkurencyjnych, wydawnictw zagranicznych i wzrost naszej krajowej wytwórczości w zakresie zdobienia.

REDAKCJA

PODZIĘKOWANIE

Komitet redakcyjny składa serdeczne podziękowania wszystkim, którzy dopomogli do wydania pierwszego numeru Kwartalnika „Haft, Koronka, Strój“, a więc: P. Dyrektorowi Departamentu Sztuki W. R. i O. P., Profesorowi Wojciechowi Jastrzębowskiemu, P. Naczelnicze Wydziału Szkół Zawodowych, P. Marji Zaborowskiej za poparcie moralne i finansowe, P. Profesorowi Gardowskiemu za wskazówki techniczne, Stowarzyszeniu Nauczycieli Szkół Zawodowych, P. Profesorowi Eugenjuszowi Frankowskiemu za łaskawe użyczenie fotografii, P. Dyrektorce Państwowego Seminarjum dla Nauczycielek Rzemiosł P. Gozimirskiej, P. P. Dyrektorkom Zawodowych Szkół Miejskich I, II i III Z. Bratkowskiej, J. Ściegoszowej i Krypskiej, P. Warno, Dyrektorce Szkoły Gospodarczo-Zawodowej im. Król. Jadwigi, P. Aleksandrowiczównie, Dyrektorce Zawodowej Szkoły Wieczornej-Dokształcającej, za łaskawe pozwolenie korzystania z projektów i robót szkolnych, Firmie Głowczewski za artystyczne wykonanie robót litograficznych

i wszystkim, którzy brali udział w naszych pracach.

KOMITET REDAKCYJNY

DO CZYTELNIKÓW

Równoległe do zajęć związanych z wydawnictwem, Komitet Redakcyjny założył

CENTRAŁĘ — PORADNIĘ DLA SWOICH CZYTELNICZEK

w dziedzinie robót ręcznych oraz postanowił wysyłać na żądanie, po cenach przystępnych rozpoczęte roboty na materiale z potrzebną do wykończenia ilością nici.

Każdy prenumerator, który pozyska pięciu nowych abonentów otrzyma premję.

Jednocześnie przy redakcji Kwartalnika „Haft, Koronka, Strój” organizują się

PRYWATNE KOMPLETY NAUKI RYSUNKU

w zastosowaniu do haftu, koronki i stroju kobiecego — pod kierunkiem sił fachowych.

W programie: nauka rysunku, zasady nowoczesnego zdobienia, wskazówki techniczne.

Bliższych informacji udziela:

Administracja kwartalnika „Haft, Koronka, Strój”,

Księgarnia i skład nut K. WOJNAR, Marszałkowska 87.

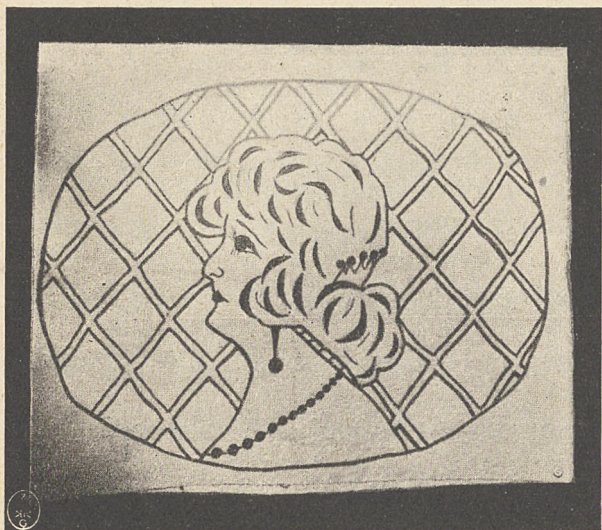
O PRZYSZŁOŚCI RĘKODZIELNICTWA POLSKIEGO

Haft, koronka, tkanina, to wszystko, co należy do stroju kobiecego, co jako poduszka, makata, zasłona jest nieodzowne w naszych mieszkaniach, stanowi przejaw życia wiecznie zmienny w swoim wyglądzie i jako taki stanowi ważny dokument stylu epoki. Każdy najdrobniejszy nawet wytwór ludzki, wyraża ducha swego czasu, charakter i warunki kraju i człowieka, świadczy o jego wyrobieniu estetycznym, pomysłowości i żywotności, jest więc przejawem i miarą poziomu kultury swego narodu. Świadomość zaś zbiorowego charakteru tej pracy pobudza nasze poczucie odpowiedzialności w stosunku do wysiłków indywidualnych, zobowiązując nas równocześnie do dotrzymywania kroku w ogólnym rozwoju kultury ludzkości.

Odbudowując Polskę, musimy wiele rzeczy tworzyć na nowo. Jesteśmy innymi ludźmi, niż dziesięć lat temu, różne są nasze potrzeby obecne od potrzeb dawnych pokoleń, inna nasza wrażliwość estetyczna. Postępy na polu techniki zmieniły warunki bytu. Inaczej, niż przed dziesięć laty, budujemy i żyjemy. Mieszkania, meble, ubiory, wszystkie przedmioty codziennego użytku, doprowadzone zostały do największej prostoty. Celowość, praktyczność dyktuje formy, ich konstrukcję i układ, kieruje doбором materiałów i barw. Ten sam nakaz doprowadza nas do wstrzemięźliwości w zdobieniu. Zdobimy przedmioty prosto, podkreślając ich formę, a ich forma jest przecież warunkowana konstrukcją. Ornament wytwarza najczęściej sama technika, np. w wyrobach trykotarskich, prążki

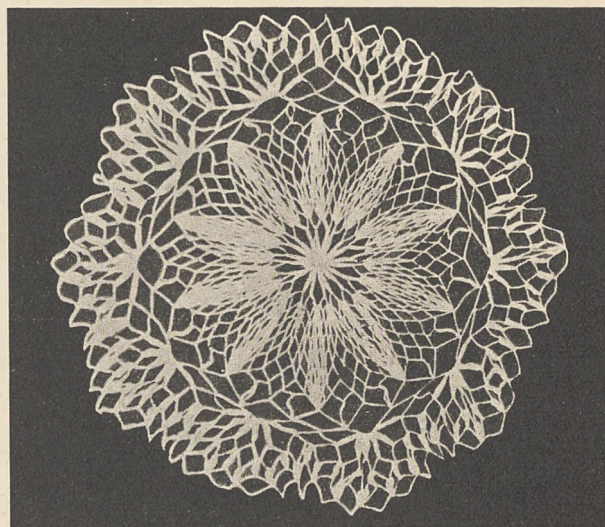
szerokie lub wąskie, stanowiące często główną ozdobę swetra, są wytworzone przez większe lub mniejsze skupienie oczek. W koronce nowoczesnej ornament wynika z różnego rodzaju splotów, wiązań nici. W hafcie nowoczesnym różnorodność form, ich wartość barwna, tworzą różnego rodzaju, różnej wielkości, gęstości ścięgi, ich zestawienia w zastosowaniu do różnego materiału. Więc znowu technika i materiał tworzą ornament. W tkactwie samo przecinanie się pod kątem prostym różnobarwnych nici (wątek z osnową) może dawać piękne układy zdobnicze. Poddawanie zaś technice nie jest skazywaniem się na dobrowolne ubóstwo. Ornament, wynikający z techniki, może być b. różnorodny, piękny i bogaty. Wysyłajmy tedy naszą pomysłowość w technice, a doprowadzi nas ona do coraz nowych wzorów, gdyż każda nowa technika stwarza coraz to nowe możliwości w zdobieniu. Twórzmy więc wzory dla rękodzielnictwa oraz modele dla masowych wytwórni. Nasze szkoły zawodowe, rękodzielnicze, przemysłowe i artystyczne mogą stać się trwałym źródłem, kuźnią nowych technik i nowych pomysłów kompozycyjnych. W tym celu należy poznawać, segregować, grupować i podawać do wiadomości publicznej to, co zostało dotąd nowego zrobione, inicjować, pobudzać i kierować. Oto droga do wydobycia oryginalnych pierwiastków nowoczesnego zdobienia w Polsce! Zmienił się w ostatnim dziesięcioleciu nasz ideał piękna! Poczóż więc czerpać wzory ze skarbów muzealnych! W stosunku do tradycji wystarczy podpatrywać pewne sekrety techniczne, jeszcze dla nas potrzebne, ale naśladowanie przeszłości, niewolnicze branie pomysłów mija się z celem, z nowoczesną potrzebą. Komponowanie rzeczy, t.zw. „stylowych“ przy motywach, np. renesansowych, czy też rokokowych lub barokowych, doprowadza tylko do kompilacji, do wypaczenia tego, co

Z Ł E



Motyw naturalistyczny narzucony technice wykonania.
Głowa kobieca (richelieu) poduszka na płótnie.
Zdj. Z. Fabierkiewicza.

D O B R E



Układ i motywy wynikający z techniki
Serwetka okrągła, koronka.
Zdj. Z. Fabierkiewicza.

Z Ł E

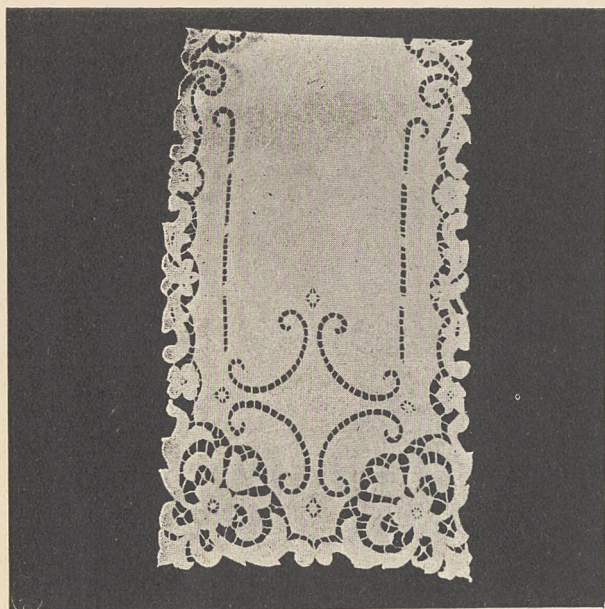


Naturalistyczny, lekko stylizowany, kot (aplikacja) poduszka na płótnie. Zdj. Z. Fabierkiewicza.

wprawdzie było kiedyś celem kompozycji, ale już nim być przestało. W ten sposób powstają rzeczy pseudo-stylowe, nieszczerze, obce nam duchem, pozornie tylko podobne do wzorów dawnych. Naśladowanie przeszłości przeszkadza nam w tworzeniu rzeczy, stanowiących naturalny wyraz naszego życia estetycznego. Szanując i podziwiając przeszłość, kopujemy ją tylko w ostatecznej potrzebie, a w takim razie zupełnie wiernie!

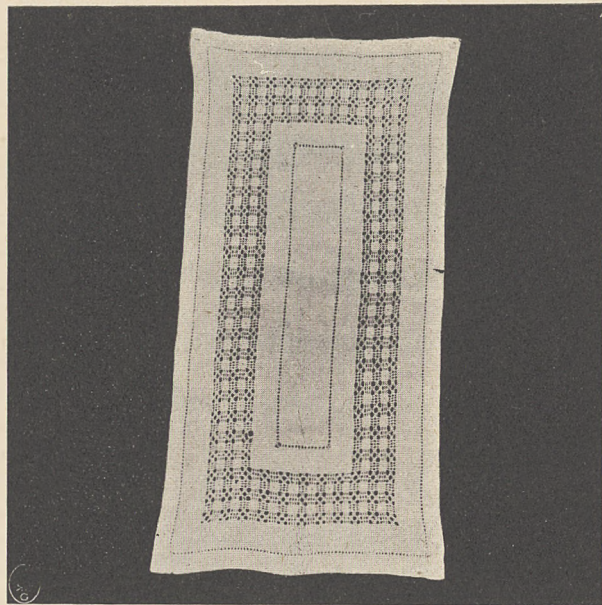
To samo należy powiedzieć o naszym stosunku do sztuki ludowej. Niechaj np. Kurpie haftują dla siebie i dla nas swe piękne, oparte na wiekowej tradycji, czerwono-czarne kompozycje. Nie naśladujmy ich! Próżny to trud, nie potrafimy. Nic

|Z Ł E



Pseudo-stylowy. Laufer (haft richielieu). Zdj. Z. Fabierkiewicza.

DOBRE



Ornament wynikający z techniki. Serwetka prostokątna, mierzka w płótnie. Zdj. Z. Fabierkiewicza

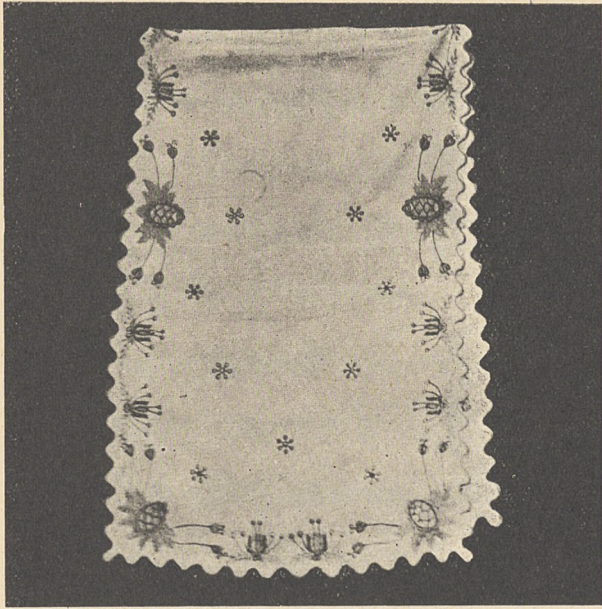
dziwnego, wyrabiane przez nas tzw. „hafty ludowe“ powstają w ten sposób, że rozbija się dość dowolnie autentyczne kompozycje ludowe na „motywy“. Otrzymane z haftu wilanowskiego, lubelskiego czy też kurpiowskiego, okaleczone formy łączy się sztucznie w nową całość już organicznie niezwiązaną. To tak, jak gdybyśmy rozczłonkowali żywy organizm, a później chcieli złożyć go na nowo; niewiele to pomoże, pozostanie on już martwy, bez życia. Mechanizm kompozycji ludowej na pozór prosty i prymitywny, którego każdy najdrobniejszy efekt został wypróbowany przez pokolenia, jest właśnie z powodu swej prostoty, trudny do naśladowania. W Polsce kobieta wiejska,

D O B R E



Stylowy. Ornat z XVIII wieku.

Z Ł E



Pseudo-ludowe. Laufer (haft kolorowy, część atłaskiem na płótnie). Zdj. Z. Fabierkiewicza.

której warunki życia zmieniają się tak mało i tak powoli, której stosunek do życia pozostał omal taki sam, jak jej prababek, posiada pewną tradycję w zdobieniu i może ją zachować zupełnie żywą, bo tradycja ta zupełnie jej odpowiada. To zaś, co my robimy, naśladując lud, będzie zawsze martwe, choćbyśmy jaknajserdeczniej kochali i rozumieli jego prace. Robimy tylko sztuczne, pozbawione tradycji, świeżości i uroku tych prawdziwych, pseudo-ludowe hafty. Możemy się wiele rzeczy od ludu nauczyć, np. podpatrując efekty, które osiąga jego technika, lecz nigdy biernie je naśladując i wciągając do kompozycji całe motywy ludowe. Musimy również wyrzec się tych kompozycji pseudo-ludowych, zwanych dlatego ludowymi, że głównymi ich motywami

Z Ł E



Pseudo-ludowe. Laufer (haft kolorowy na płótnie) Motyw parzenice. Zdj. Z. Fabierkiewicza.

DOBRE

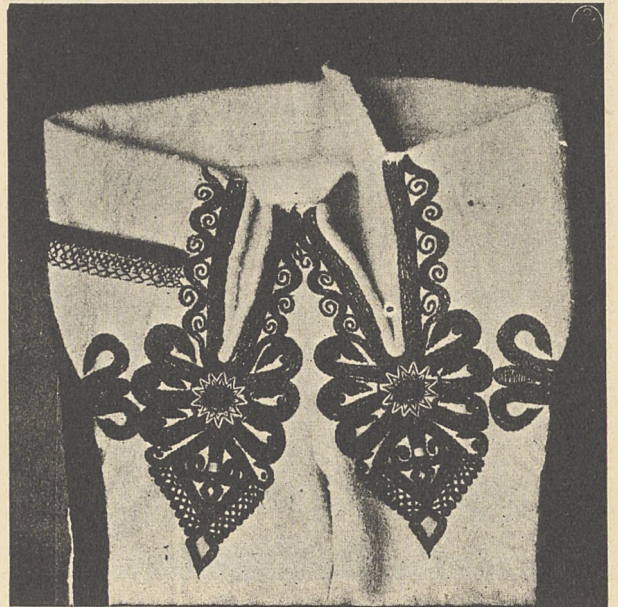


Ludowe. Pułtusk. Narożnik kołnierza koszuli kobza. Zdj. prof. E. Frankowski.

są: dość naturalistycznie ujęte postacie ludowe, np. Górali, Krakowiaków, Łowiczan i t. d. Dawno już uświadomiliśmy sobie ten fałszywy stosunek do sztuki ludowej. Ale należy go nareszcie ostatecznie zlikwidować, odrzucając pseudo-ludowość, a propagując gorąco i otaczając troskliwą opieką przemysł ludowy. Uważając polską sztukę ludową za strumień, płynący własnym korytem, pamiętajmy jednak, iż do prawdziwie nowoczesnego i swojskiego rękodzieła toruje drogę przede wszystkim pomysłowa i różnorodnie stosowana technika i materiał dając możliwość tworzenia form nowych, odpowiadających naszemu ideałowi piękna.

I. REICHERÓWNA.

DOBRE



Ludowe. Portki góralskie (parzenice Zakopane). Zdj. Prof. E. Frankowski.

O TECHNIKACH HAFTARSKICH.

Do rzemiosła, wykonywanego przędzą, za pomocą igły na tkaninie, należą różne odmiany haftu płaskiego, haft wypukły, wszelkiego rodzaju techniki wysnuwane (merezki, siateczki), różne sposoby nakładania czyli aplikacja, oraz wiele innych technik, mniej lub więcej związanych z strukturą tkaniny.

Cechą wspólną tych odmian będzie to ów ślad igły w materiale, jej droga utrwalona przędzą na tkaninie. Różnice będą dotyczyły albo strony czysto technicznej albo graficznej, lub obu jednocześnie. Np., rysunek haftu atlaskowego (podkładanego) może być pozornie podobny do projektu przeznaczonego na haft dziurkowy, chociaż techniki są tak odmienne. Obrzeże dziergane ma zupełnie inny wyraz, niż ściegi gałązkowe, chociaż w obu wypadkach są to przecięż ściegi zadziergiwane. A już między np., merezką a którąkolwiek z wymienionych technik, niema ani technicznego, ani rysunkowego podobieństwa.

Rozpatrzmy bliżej techniki haftarskie, które reprezentują załączone w tym zeszycie reprodukcje. Haft wypukły, czyli podkładany (zw. także francuskim lub atlaskowym) daje się wykonać prawie na każdym materiale, (łatwiej o ściślejszym, niż zbyt luźnym splocie). Należy tylko dobrać odpowiednią do tkaniny przędzę i długość ściegu. Formę, którą mamy zahaftować, zakładamy długimi ściegami pod igłą. łańcuchem lub krzyżówką, zwykle w kierunku osi dłuższej. Na tym podkładzie dopiero atlaskujemy, tj. przykrywamy poprzednie ściegi szeregiem ściegów równoległych i możliwie ściśle przystających, ale ułożonych do powtórnych prostopadłe, lub ukośnie, po krótkiej osi haftowanej formy.

Haft płaski natomiast służy do zapełniania większych powierzchni, gdyż składa się ze ściegów krótkich, ułożonych albo regularnie, jak np. w hafcie gobelinowym, albo też nieregularnie, jak w hafcie cieniowanym. Jest to zespół krótkich ściegów za igłą, układanych według rysunku i woli haftarki tak, aby najlepiej oddać dawną formę. Technikę tę stosowano często w haftarstwie kościelnym, jako t. zw. malarstwo haftowane, podziwiamy jej subtelność na chińskich makatach i japońskich kimonach.

Haft dziurkowy, zw. także angielskim, przedstawia ograniczoną ilość możliwości, gdyż jedynie dziurki okrągłe i owalne mają rację bytu. Każdy inny bowiem wykrój obhaftowany przybierze z czasem formę kolistą, jako najlepiej utrzymującą równowagę.

„W dziurki“ były haftowane szerokie spódnice krakowskie, oraz przed półwiekiem wyprawy naszych babek i prababek.

W dotychczas rozpatrywanych technikach, ściegi układają się nieskomplikowanie, bo albo równoległe, albo promieniście, zależnie od rysunku formy.

W hafcie zaś łańcuszkowym, krzyżowanym lub dziergani uścięgi występują jako współzależny zespół. Jedno oczko łańcucha przecięte, pruje cały szereg, podobnie, jak w ściegach dzierganych lub gałązkowych.

Łańcuszek to szereg w kierunku pionowym dzierganych oczek. Graficznie przedstawia linię, którą można prowadzić po prostej, krzywej lub falistej, a ślimakowato skręcając, otrzymać nawet formę powierzchniową, kolistą lub owalną, nigdy atoli zdecydowanego kąta załamania.

Łańcuszkiem wyszywała wilanowska haftarka róg chustki na głowę i ozdobę rękawa na koszuli, a góral haftuje przepiękną sądecką sukmanę, lub „cyfrowane portki“.

Do tej samej grupy ściegów, co łańcuszek, należy ścieg dziergany, który służy do obrębiania i do łączenia dwu brzegów materiału. Są to prostopadłe do brzegu, a równoległe do siebie ściegi, widełkowato obejmujące krawędź tkaniny. Graficznie przedstawiają rytmiczny szereg równoległych, pionowych kresek, których 1) rytm, 2) długość lub 3) kierunek możemy zmieniać, nie naruszając podstawy technicznej.

Jest to zapewne jedna z najstarszych technik haftarskich. Dziergając gęsto, utrwalamy brzegi wycinankowej techniki „Richelieu“, albo tworzymy różnego rodzaju ząbki.

Ściegi gałązkowe, to również rodzina ściegów zadziergiwanych, układających się w pionowy szereg naprzemianległych, do osi nachylnych odgałęzień (stąd nazwa), które się dzierga w kierunku pionowym ku sobie. Graficzną zmianę wyrazu gałązki otrzymamy, zmieniając kierunek zakłuwania igły z a) ukośnego na b) pionowy lub c) poziomy. Średniowiecze знаło tę technikę jako „Fischgräntstich“, ścieg żeberkowy oraz drabinkowy.

Haft krzyżykowy i krzyżowany to zespół przecinających się ukośnie lub prostopadłe ściegów-krzyżyków.

Krzyżykami można wyszywać tylko na materiałach o wyraźnym splocie prostopadłym, jak płótno, etamina, w kierunku poziomym, pionowym, t. j. wzdłuż i w poprzek tkaniny, oraz pod kątem 45°. Linje krzywe są trudne do wykonania i dlatego nie techniczne. To też wzór, rysunek takiego haftu, będzie miał swoisty geometryczny charakter. Obserwujemy to najlepiej na wyszywkach rusińskich, koszul huculskich i t. p. Podobno znany był ten haft w starożytnym Egipcie i Asyrii.

Dużo większą swobodą kierunkową cieszy się haft krzyżowany ukośnie. Daje pewnej szerokości płaszczyzny proste i krzywe, gdyż ściegi możemy różnie nachylać i przecinać. Po lewej stronie granicę zahaftowaną znaczy stebnówka. Możemy więc odwrócić role wierzchu i spodu i użyć, jako strony prawej owej stebnówki. Wyszywając zaś tą techniką na materiałach w pół-przejrzystych, jak batyst, opal, Crêpe de Chine i t. p. uzyskamy wrażenie zmatowanej aplikacji, gdyż podłożone ściegi będą lekko przeświecały przez tkaninę. Haftu krzyżowanego, z stebnówką na wierzchu używamy obecnie dość często w wykwintnej, cienkiej bieliźnie.

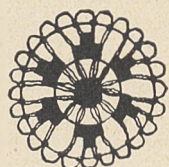
KORONKI.

Koronki są to tkaniny, wytwarzane różnemi sposobami przez splątanie nitki. To też nazwa i rodzaj koronki zależy przedewszystkiem od techniki wykonania, oraz przyborów jakimi się przy wykonaniu posługujemy

Rozróżniamy koronki: igielkowe, klockowe, siatkowe, szydełkowe i frywolitki.

Każda z tych technik ma charakterystyczne dla siebie sploty, łączone w formy, służące za podstawę przy rozróżnianiu typu koronki.

IGŁOWE



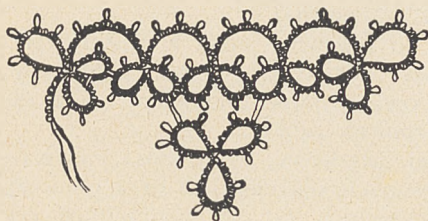
Teneryfki

oraz wszelkie formy dowolne

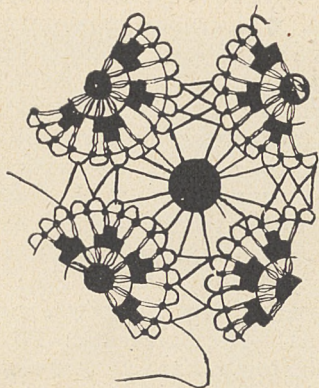
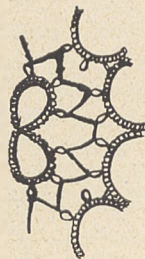


Reticella

FRYWOLITKI



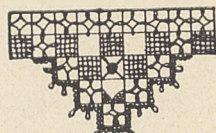
sposób łączenia koronek igłowych



Sposoby łączenia teneryfek i frywolitek



Szydełkowe



Siatki

KLOCKOWE



Tasiemkowe (idrie)



Duchessy



Słowiańskie



Brukselskie



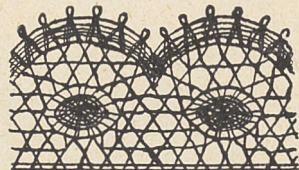
Weneckie



Reticella

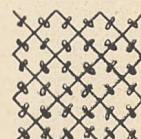
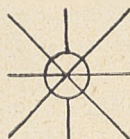
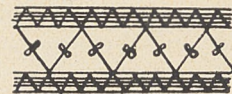


Wypukle



Walensienki

ŁĄCZENIA DLA KORONEK KLOCKOWYCH



W każdym zeszytcie naszego pisma poświęcimy miejsce na omówienie którejś z technik koronkarskich. Zaczniemy od frywolitek.

Frywolitki robimy czótenkiem (łódeczką) drewnianem. lub z masy, używając nici bawełnianych, mocno skręconych np. kordonku „CB“ lub DMC Nr. 30, 50, 60, 80, 100, 150 w kłębkach.

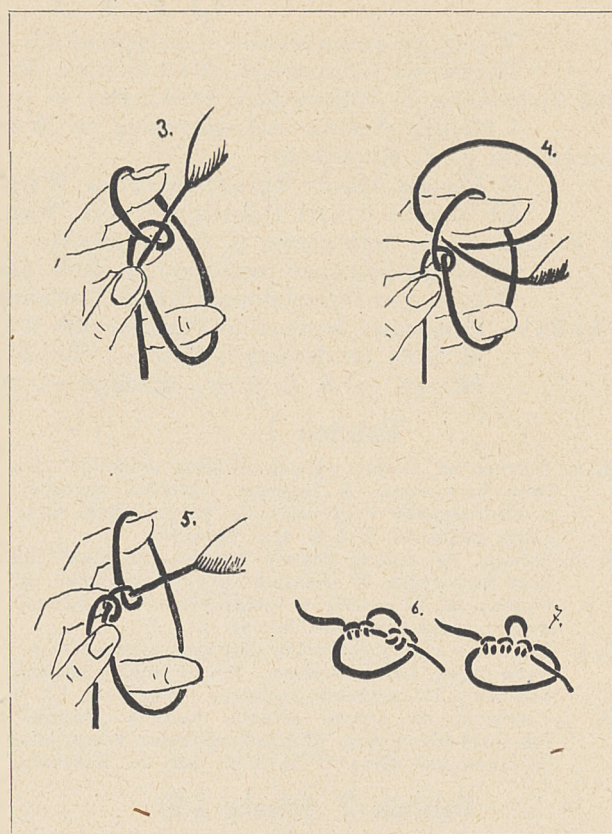
Drobne rysunczki gwiazdek frywolitowych należy robić z nici cieńszych. Do wykonania robót większych lepiej używać grubej nitki, jako mocniejszej, ponieważ sama technika tych koronek jest bardzo lekka i słabo związana.

Technika frywolitek polega na wiązaniu czótenkiem nitek w drobne słupeczki, które układają się w kółeczka ozdobione pikotkami. Frywolitki robimy jednym, lub dwoma czótenkami. W pierwszym wypadku otrzymujemy ząbki lub gwiazdki frywolitkowe, połączone pojedynczą nitką a).

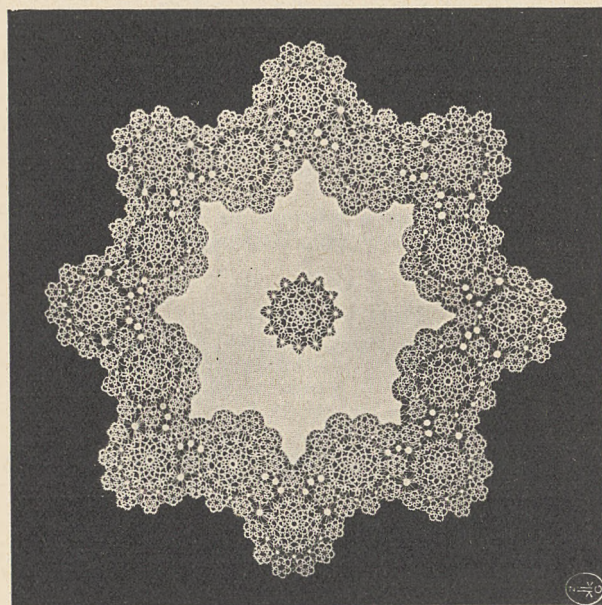
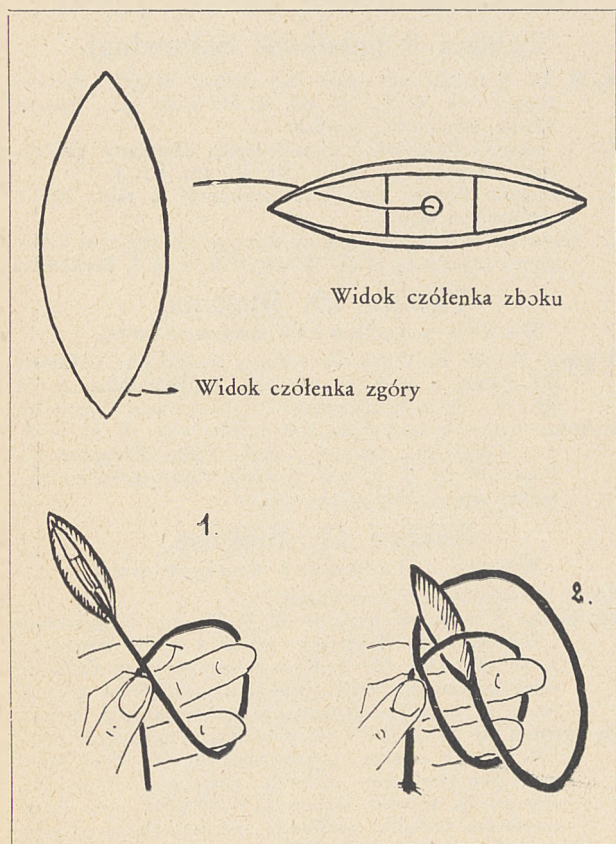


W 2-gim wypadku—poszczególne kółeczka łączy mocny łuk, wiązany na nitce umocowanej na drugim czótenku b). Dwoma czótenkami można wykonać najbardziej skomplikowaną koronkę.

Rysunek 1, 2, 3, 4, 5 pokazuje nam pierwsze ruchy wiązania nitki, przymocowanej do czótenka. Rysunek 6 i 7 daje widok zawiązanego słupka wraz z pikotkiem (powiększenie).



Otrzymawszy tą techniką potrzebną ilość gwiazdek dużych i małych, łączymy je, jak wyżej, między sobą oraz z materjałem.



Załączona fotografia już skończonej serwetki pokazuje nam potrzebną ilość gwiazdek, łączenia i formę środka (opal).

ZOFJA KODISÓWNA
i STANISŁAWA WIECZORKÓWNA

O P I S T A B L I C

Wzory są projektowane w następujących szkołach:

Państwowe Seminarjum Nauczycielek Rzemiosł — Górnioślaska 29, rysunek do bielizny i haftu pod kierunkiem Z. Patkowskiej, krawiectwa — p. H. Łagowski.

I Miejska Szkoła Rękodzielnicza w Warszawie — Dolna 24, rysunek do koronki i haftu pod kierunkiem p. Z. Kodisówny.

II Miejska Szkoła Rękodzielnicza w Warszawie — Szczęśliwa 6; haft i bielizna p. Z. Czerwińska.

III Miejska Szkoła Rękodzielnicza w Warszawie — Białostocka 4; haft p. M. Obrębska, bielizna p. Z. Czasznicka, krawiectwo p. A. Kruszewska.

Szkoła Gospodarczo-zawodowa im. Król. Jadwigi — Teresińska 9 (Czeriaków); rysunek p. Bukowska.

Wieczorowa Doksztalająca Szkoła Zawodowa Żeńska Nr. 27. Nowolipie 80; rys. p. Samorewiczówna.

Skróty: Państwowe Seminarjum Nauczycielek Rzemiosł — P. S. N. Rz. Miejska Szkoła Rękodzielnicza — M. S. R. Im. Królowej Jadwigi — Im. Kr. J. Wieczorowa Doksztalająca Szkoła Zawodowa Żeńska Nr. 27. — S. Z. Ż, 27. uczenica — ucz.

Tablica 1.

- A, a. Serweta na szarem płótnie bawełną „mouliné” lub lnem barwionym. A fragment wielkości naturalnej, a całość serwetki w zmniejszeniu. Ściegi — płaski, krzyżowy, gałązkowy S. Z. Z. ucz. Turenka.
- B, b. Serweta na szarem płótnie bawełną „mouliné” lub lnem barwionym. B narożnik serwetki wielkości naturalnej, b. 1/2 serwetki w zmniejszeniu. Ściegi: cieniony i siatka nakładana. Im. Kr. J.
- C, c. Szalik z surowego jedwabiu zszywany z różnokolorowych części, haft jedwabiem. Ściegi: siatka nakładana, krzyżowy, łańcuszkowy, cerowany i płaski. Im. Kr. J.
- D. 1/4 serwetki na szarem płótnie, bawełną „mouliné” lub lnem barwionym. Wielkość naturalna. Ściegi: płaski, cerowanie, siatka. II M. S. R. ucz. H. Królówna.

Tablica 2 (skala 1:2).

- A. Poduszka na grubym jedwabiu, jedwabnym kordonkiem. Ściegi: cieniony, płaski, cerowany, siatka. II M. S. R. ucz. St. Konarzeska.
- B. Sposób wypełnienia boku poduszki.
- C. Zakończenie laufra na szarem płótnie, bawełną „mouliné” lub lnem barwionym. Ściegi: płaski (rzadki i gęsty) i dziergany. Im. Kr. J.

Tablica 3 (skala 1:2).

- A. Torebka wyszywana paciorkami III M. S. R. ucz. Jurewiczówna.
- B, C, K, L, M. apaszki zeszywane z kawałków II M. S. R. ucz. Rembelska, Gólczykówna.
- E. Torebka haft jedwabiem na surowym jedwabiu III M. S. R. ucz. Pazikówna.
- F. Kieszonka do dzieciennego fartuszka.
- D, G, H. torebki ścieg gobelinowy na kanwie II M. S. R. ucz. Sawicka, Szczucka, Tratkiewiczówna.

Tablica 4.

Modele krawieckie.

Dziewczynie: 3 sukienki dla dziewczynek, kombinowane z materiału w kratkę i gładkiego, nadające się do przetróbk. Materiał odpowiedni: wełenka, sztuczny jedwab, popelina bawełniana, III M. S. R. ucz. Gryciukówna, Gołębiewska, Szupówna.

W lewym rogu u góry 1 sukienka dziecienna z surowego jedwabiu III M. S. R. ucz. Machniewiczówna.

Dla dorosłych:

Na lewo suknia kombinowana z surowego jedwabiu. Spódniczka gładka, bluzka haftowana. Obok motyw haftu wielkości naturalnej. P. S. N. Rz. ucz. Aszkenazówna.

W środku suknia spacerowa z popielatego jedwabiu „crépe frisson” wykonana kolorowym obszyciem i wiązana na ramieniu apaszką. III M. S. R. ucz. Kutasińska.

Na prawo suknia z wełnianej georgette’y, ukośnie biegnące zakładki stebnowane ciemniejszym o jeden ton jedwabiem; także guziczki. III M. S. R. ucz. Lewandowska.

Szalczki P. S. N. Rz. Różne uczenice.

Tablica 5 (wielkość naturalna).

- A. Koronka klockowa I M. S. R. ucz. Lipińska.

- B. Fragment serwety frywolitkowej I M. S. R. ucz. Sujakówna.

- C. Serwetka, środek płócienny, dokoła koronka szydełkowa I. M. S. R.

- F. Serwetka, środek płócienny, dokoła koronka reticella I. M. S. R. ucz. Górna.

- D, E. Gwiazdki szydełkowe do łączenia koronek.

Tablica 6. Ściegi hafciarskie.

Tablica 7 (wielkość naturalna).

- A. Tacka, aplikacja opal na opalu. Ściegi: sznureczek i stebniówki przy aplikowaniu, oraz siatka wysnuwana, cerowana. Bawełna D. M. C. Nr. 60. II M. S. R. ucz. J. Sobczakówna.

- B. Serwetka, aplikacja opal na opalu i atłaski I. M. S. R. ucz. L. Lipińska.

- C, D. Serwetki na opalu, atłaski, pajęczki, kłót, mereżka. Bawełna D. M. C. Nr. 60. II M. S. R. ucz. M. Kamińska, I. Strzyżewska.

Tablica 8.

- A. Firanki, skala 1:10, aplikacja na markizecie i przezierki (ażury). II M. S. R. ucz. J. Sosnowska.

- B. Serwetka na opalu. Aplikacja, atłaski, siatki przytwierdzone, ścieg płaski (w łodygach) i sznureczek. Bawełna D. M. C. Nr. 60. III M. S. R. ucz. Gębczyńska.

Tablica 9 (wielkość naturalna).

- A, B, D. Serwetki na opalu lub webie; atłaski i dziurki; bawełna D. M. C. Nr. 60. II. M. S. R. ucz. Szczerbinska, Bochińska, Łasińska.

- C. 1/4 serwety (wielkość naturalna; ścieg dziergany „Riche-lieu”; bawełną D. M. C. Nr. 40. Im. Kr. J.

- E. Fragment firanki (wielkość naturalna) z tabl. Nr. 8 Aplikacja i ażurki.

- E. Serwetka na płótnie ściegiem dzierganym; pajęczki dzier-gane; bawełna D. M. C. Nr. 50 II M. S. R. I. Berkowska

Tablica 10. Bielizna.

Wzory wielkości naturalnej.

U góry: Wzory na 3 koszule nocne z mereżkami. Od lewej do prawej 1. P. S. N. Rz. ucz. Kędzierzanka. 2. III M. S. R. ucz. Marciszewska; 3. P. S. N. Rz. ucz. Chęcińska.

U dołu: Szlaki do koszul dziennych. Na lewo, II M. S. R. ucz. Ostrowska, techniki: atłaski, ząbki dziergane. Na prawo III M. S. R. ucz. Marciszewska, techniki: mereżka, atłasek, łańcuszek, supelki.

Tablica 11. Bielizna.

Wzory wielkości naturalnej.

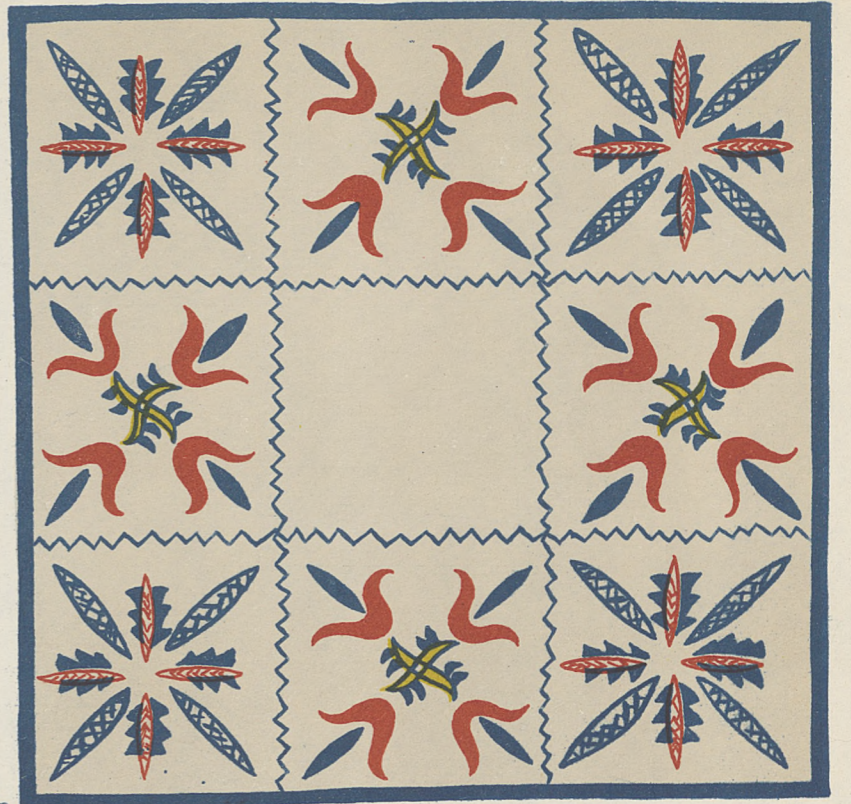
Wzory na koszule lub kombinacje.

Na lewo: 1 i 2 od góry, II M. S. R. ucz. Truszkowska i Tworkowska. Techniki: atłaski i ząbki dziergane. 3 od góry III M. S. R. ucz. Jasnoszówna; techniki: ścieg krzyżowy, płaski, atłasek, dziurki. 4 od góry II M. S. R. ucz. Truszkowska; techniki: mereżki, atłaski.

Na prawo: III M. S. R. 1 od góry ucz. Pazikówna; techniki: atłasek, siatka, sznureczek, supelki. 2 od góry ucz. Marciszewska; techniki: ścieg płaski, mereżka, sznureczek, supelki, łańcuszek. 3 od góry ucz. Banasiakówna; techniki, aplikacja, sznureczek. 4 od góry ucz. Banasiakówna; techniki: mereżka, ścieg płaski.



A, a

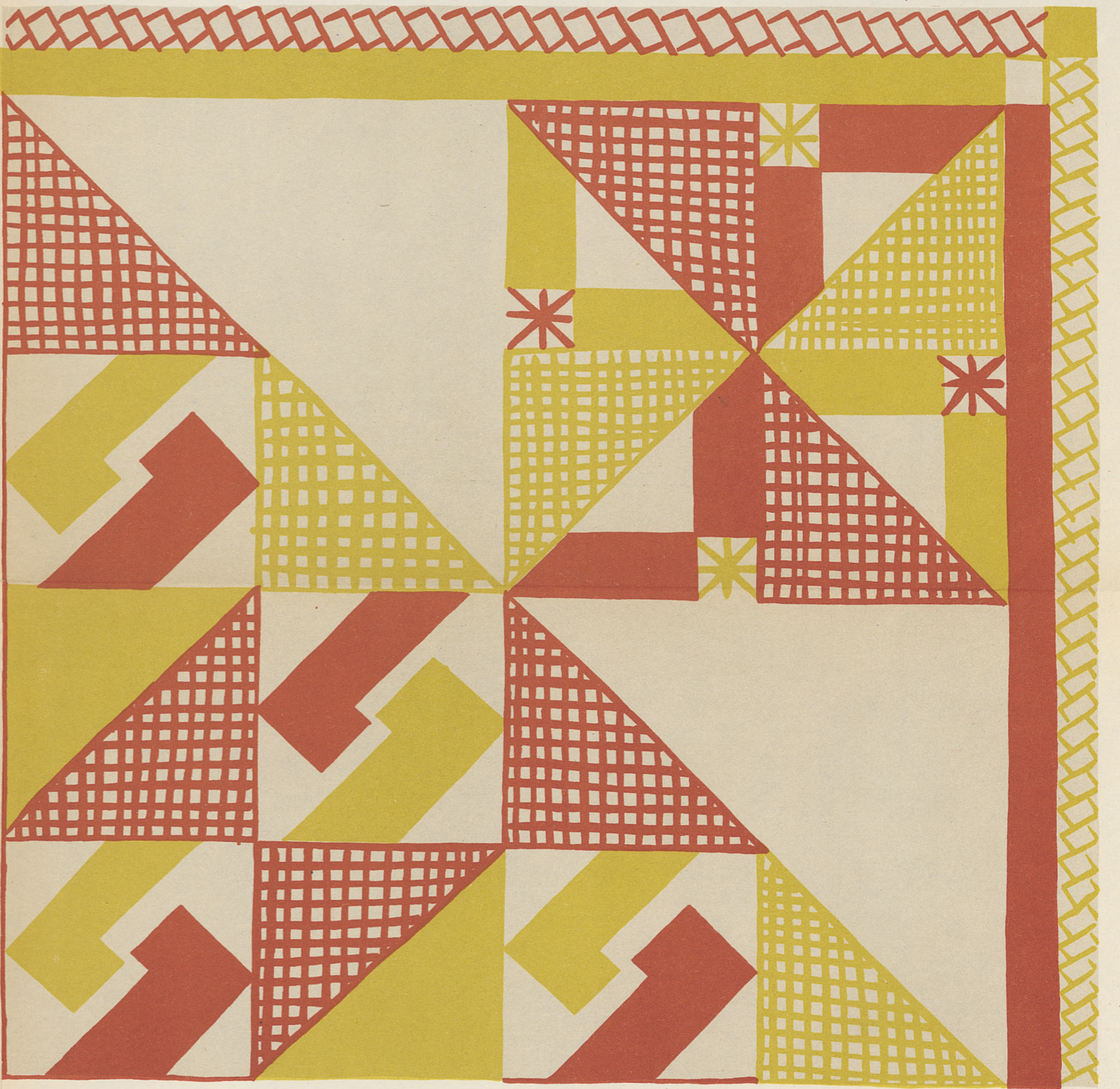


c



b

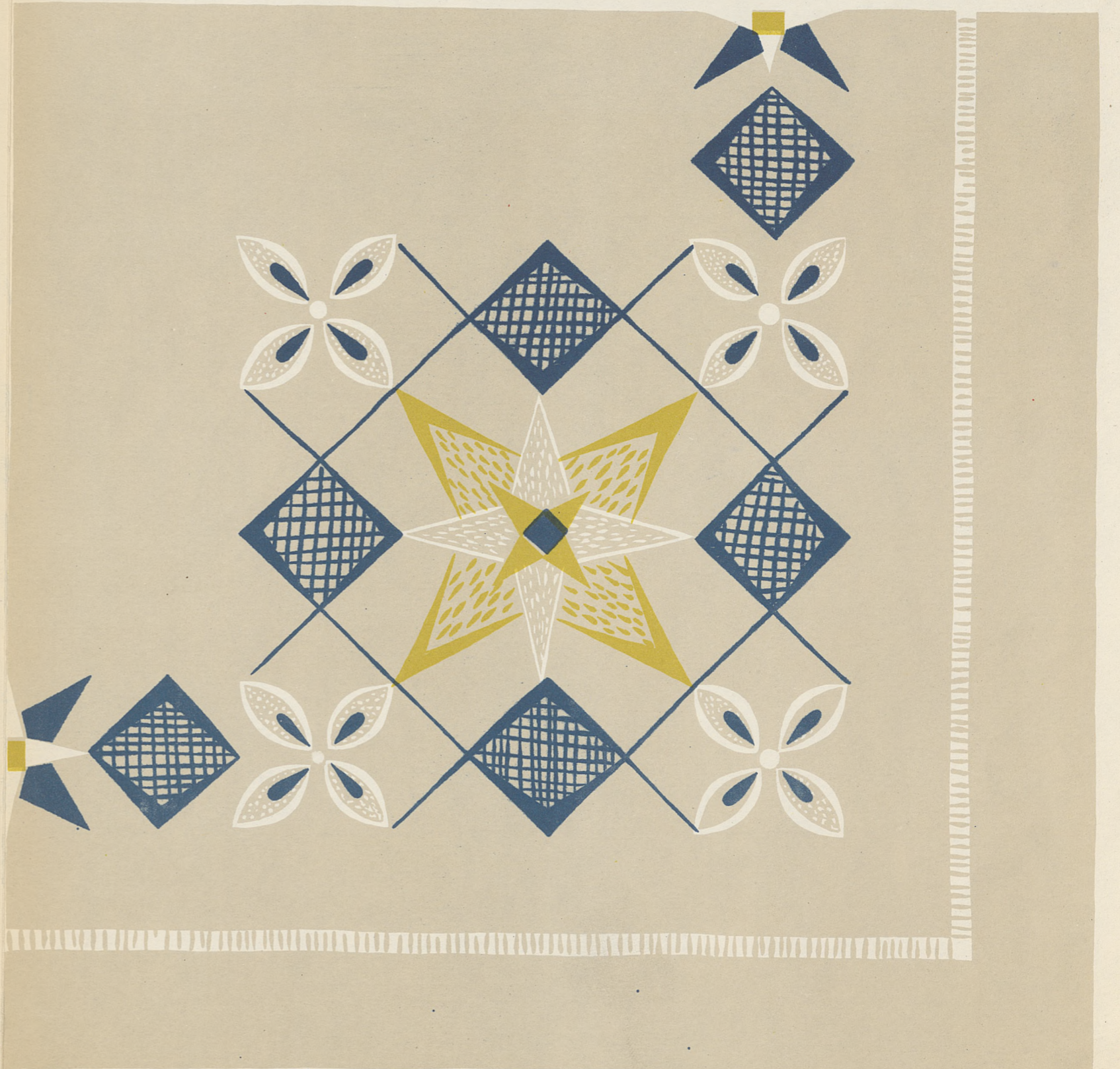
B



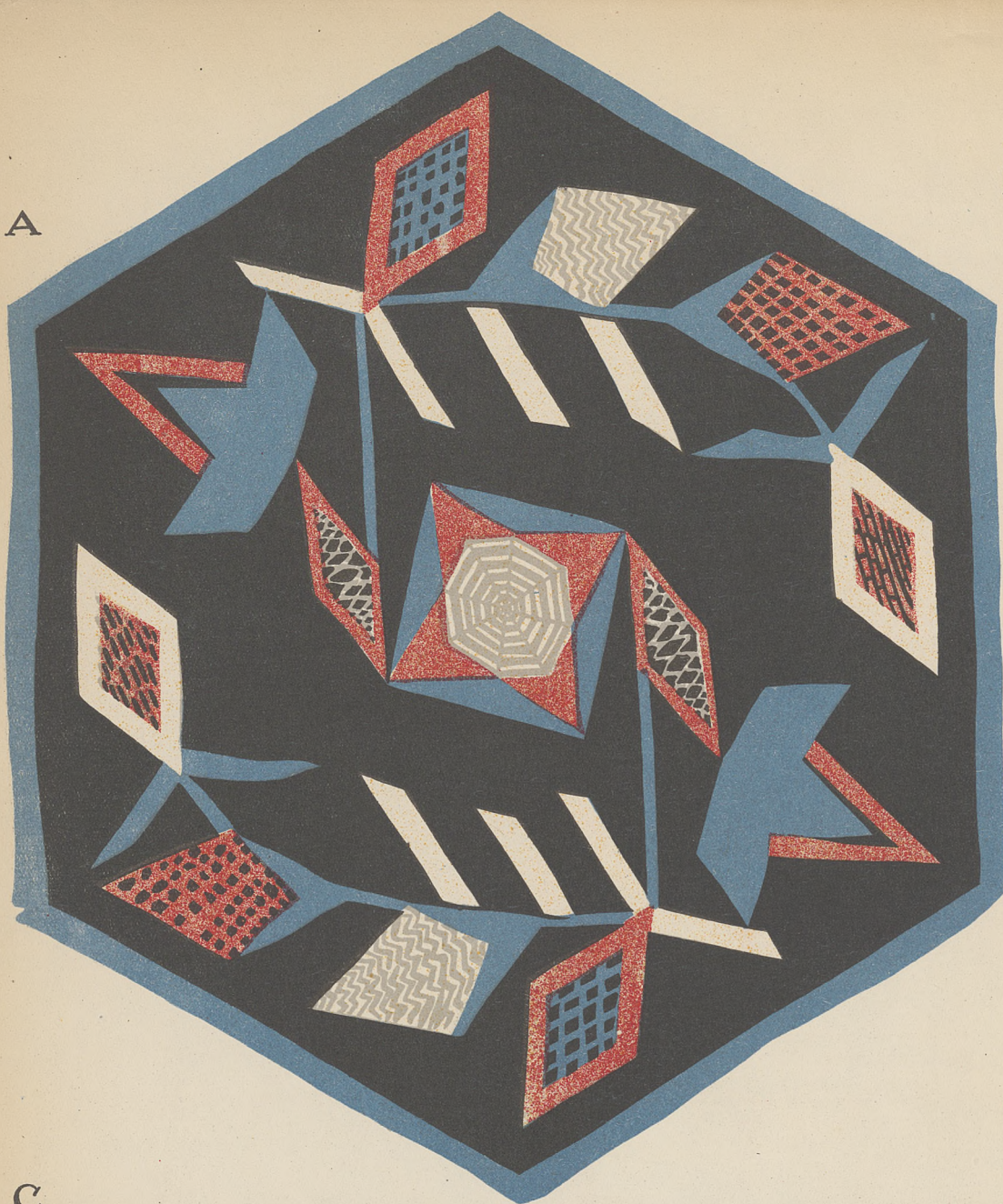
C



D



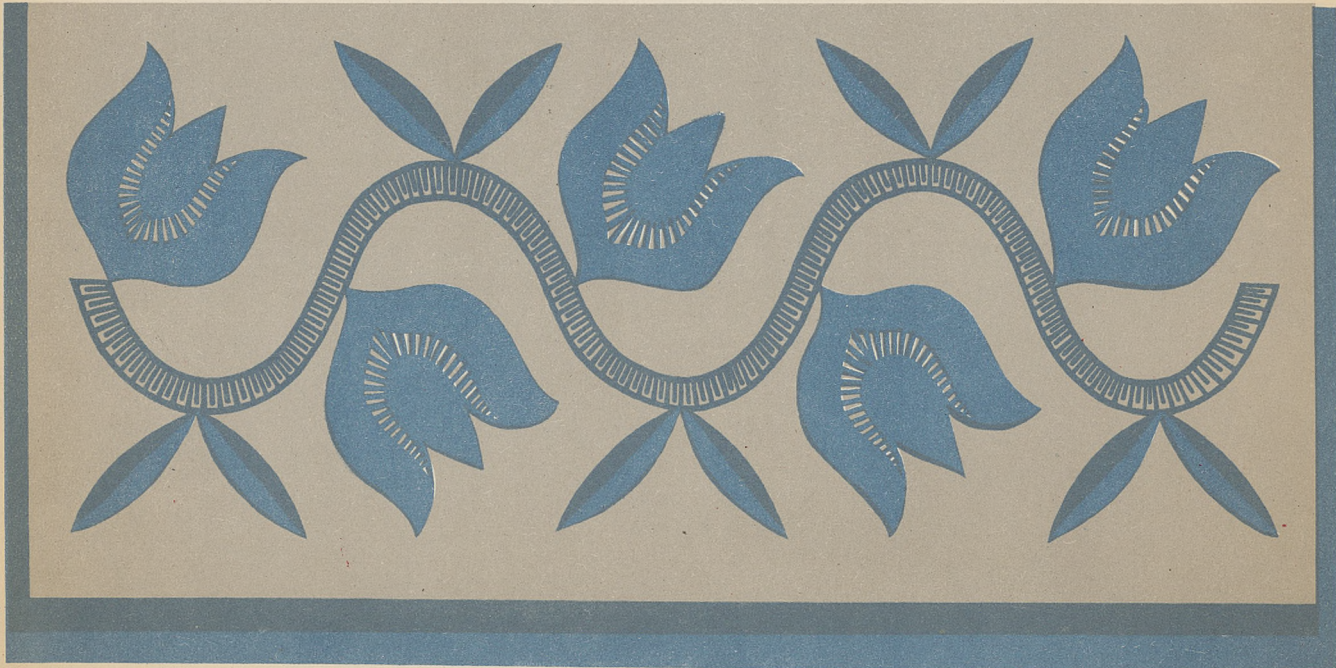




B

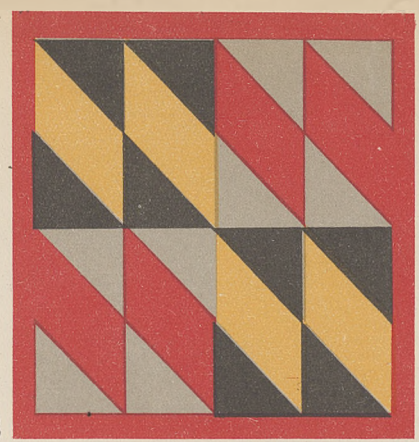


C

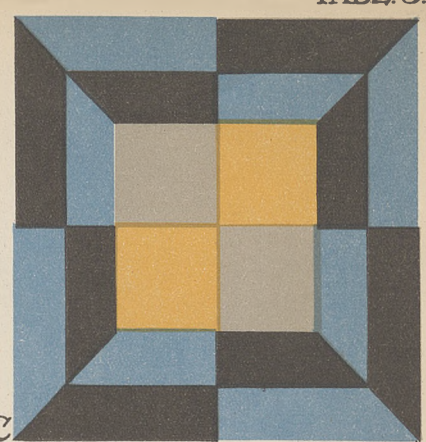




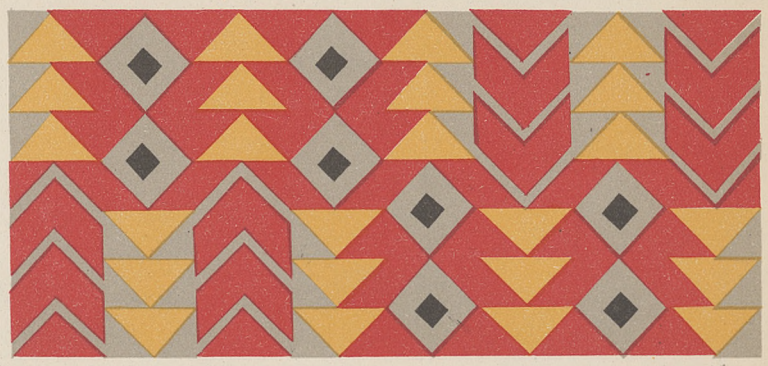
A



B



C



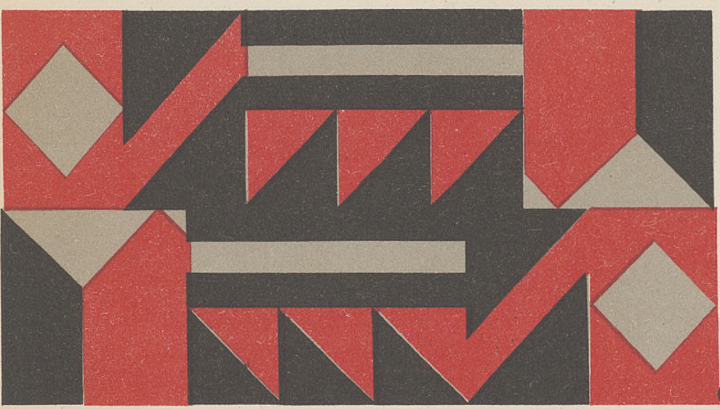
D



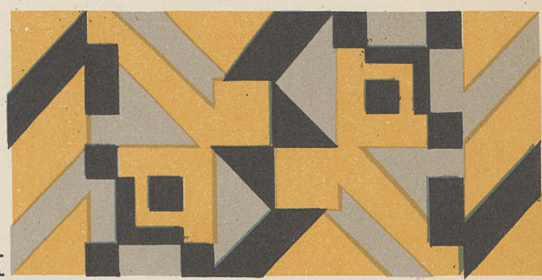
E



F



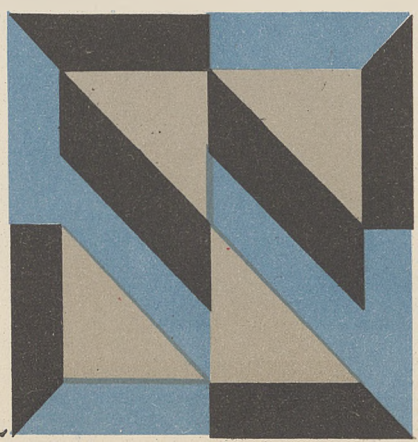
G



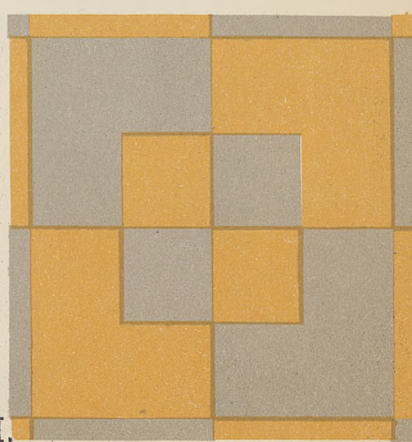
H

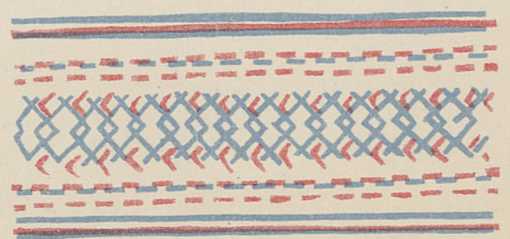
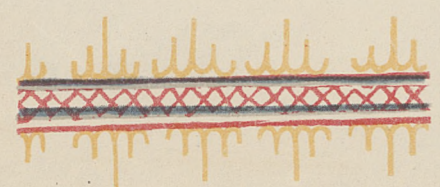
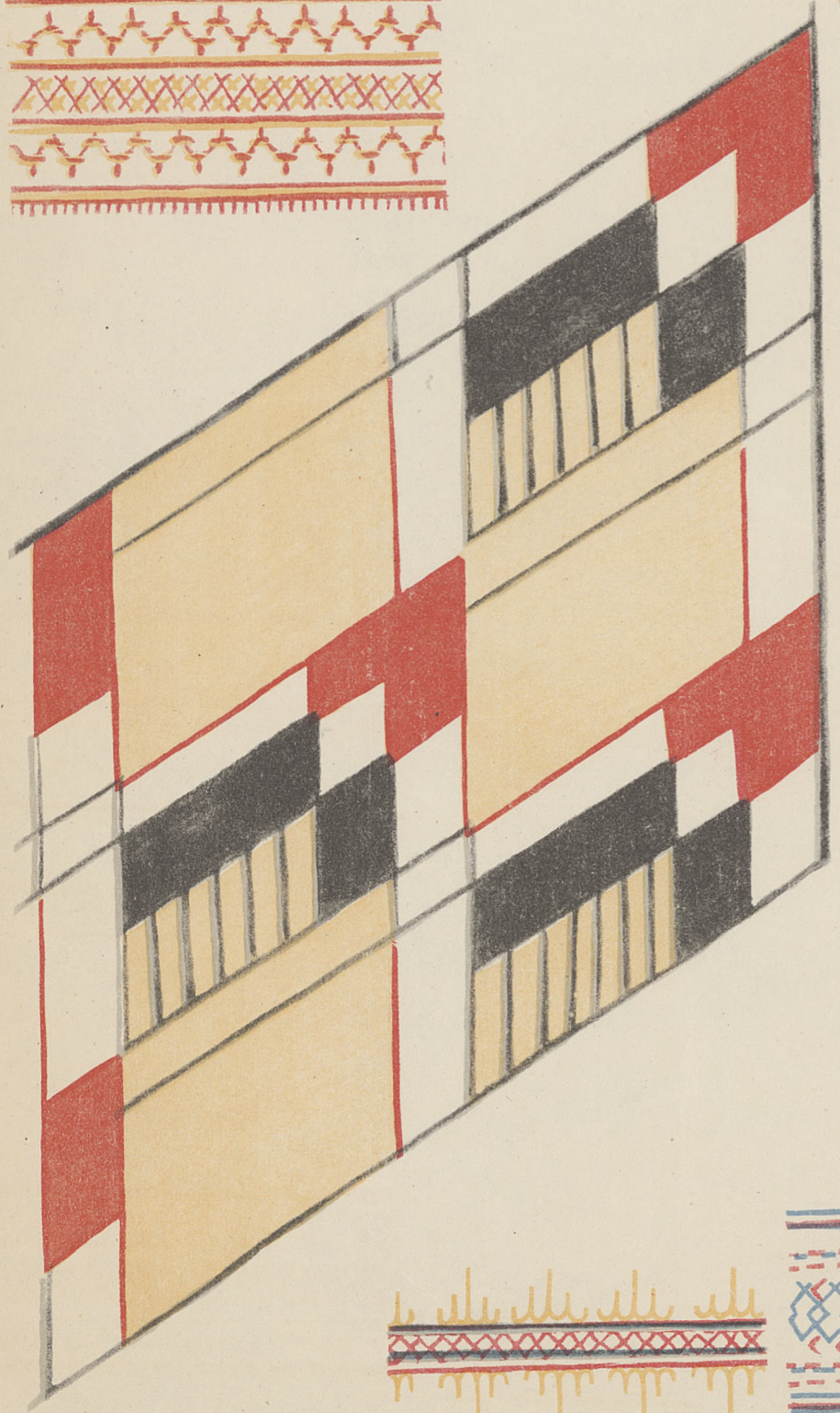


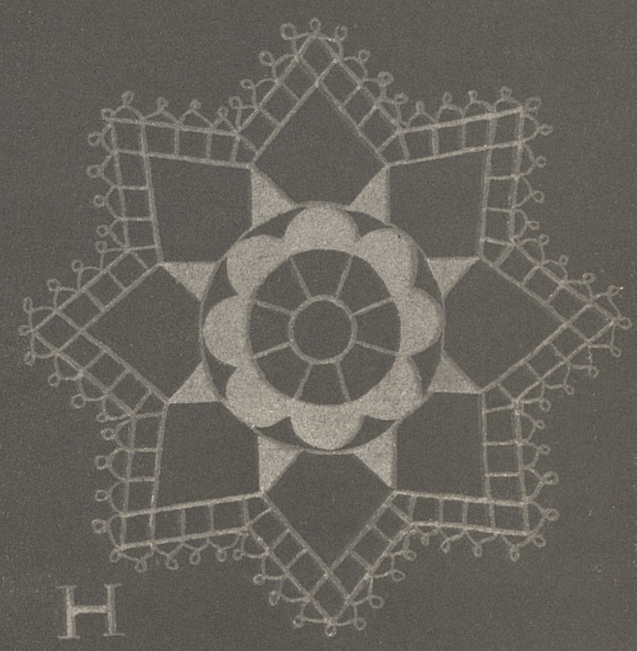
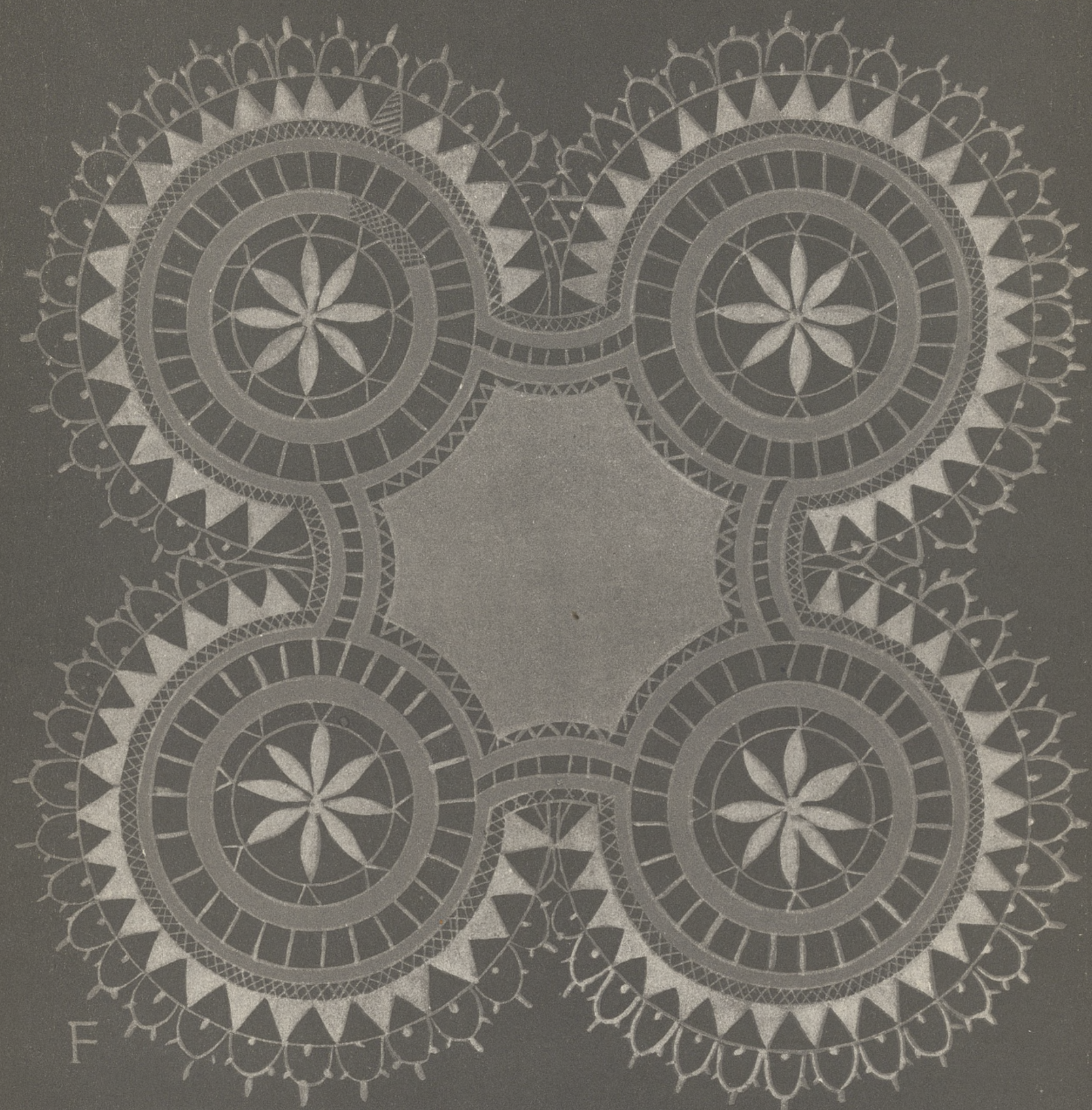
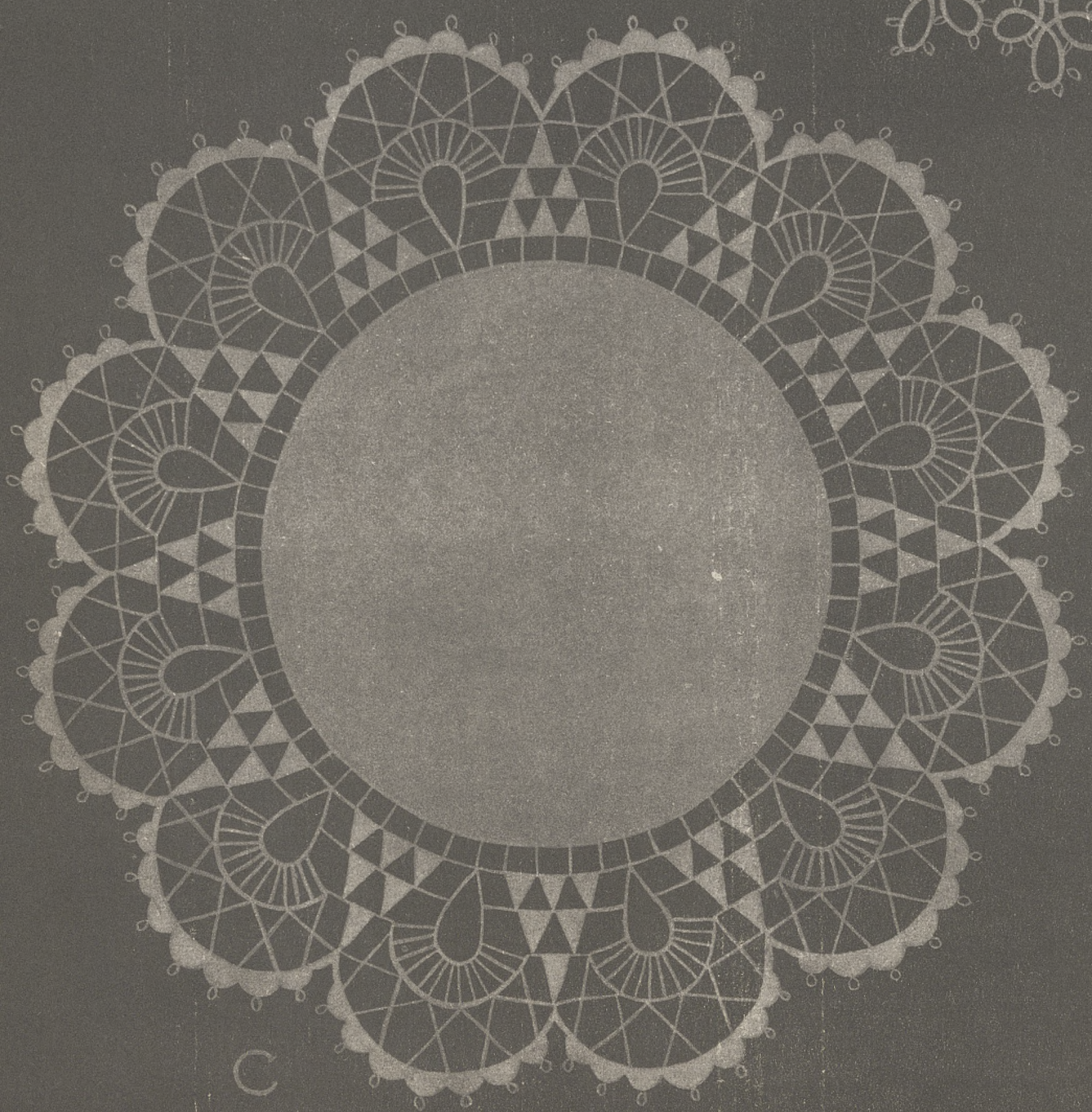
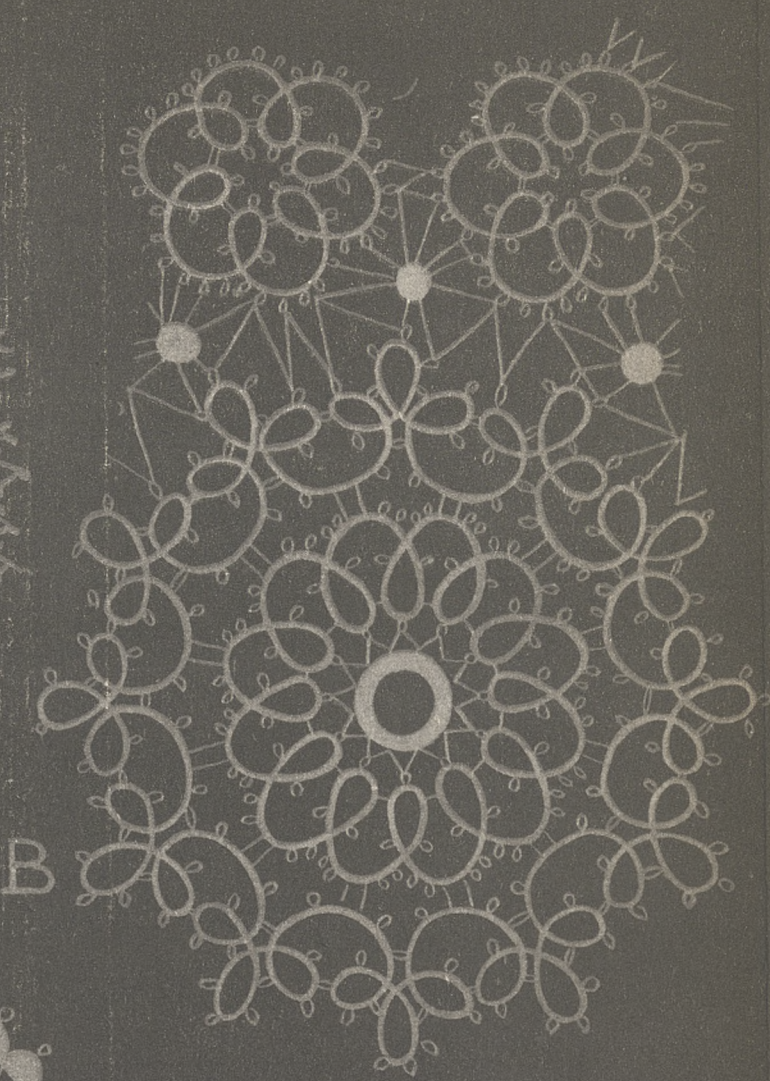
K L

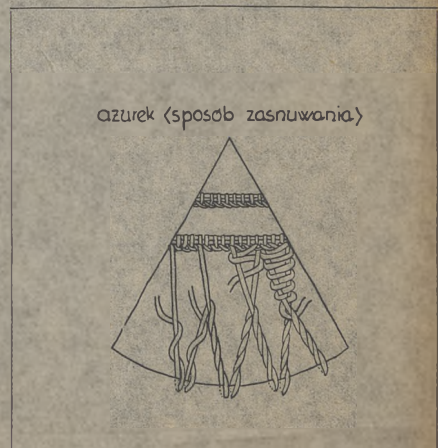
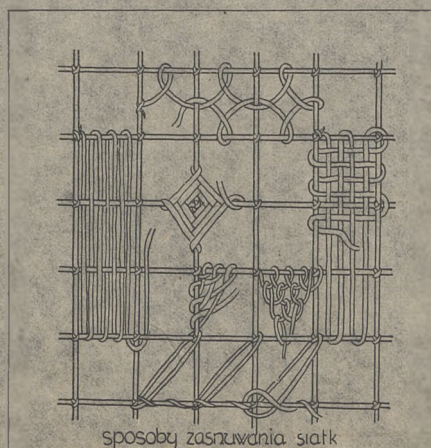
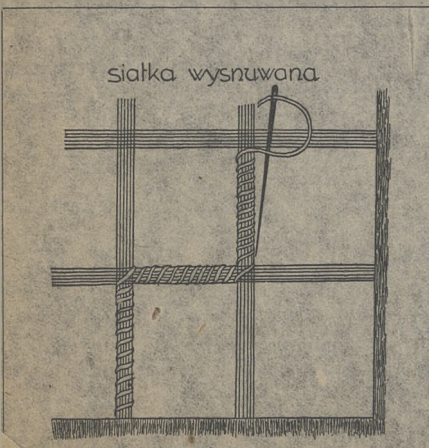
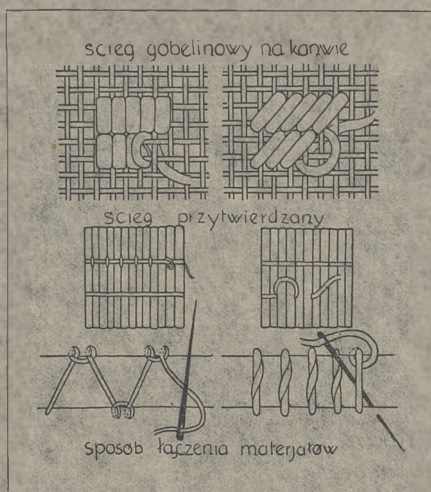
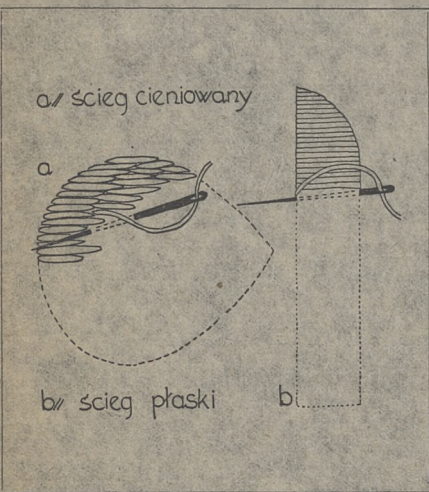
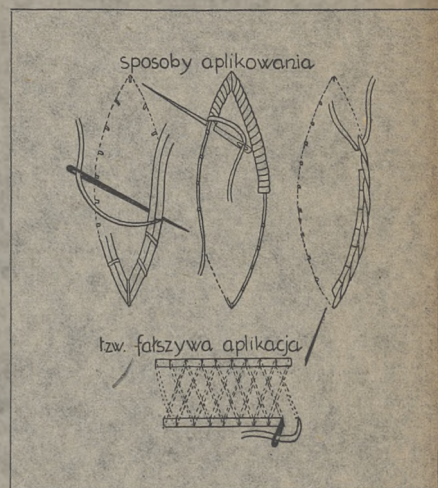
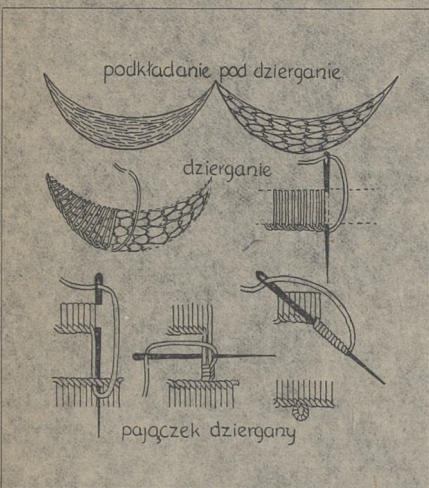
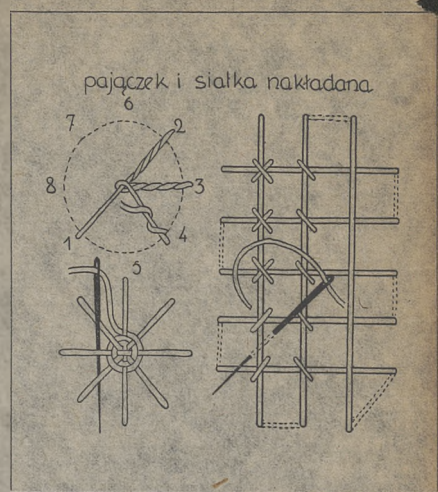
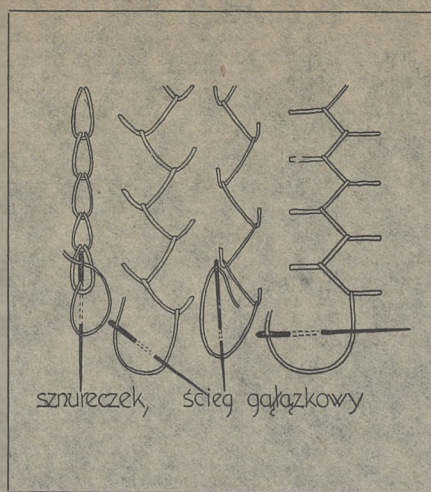


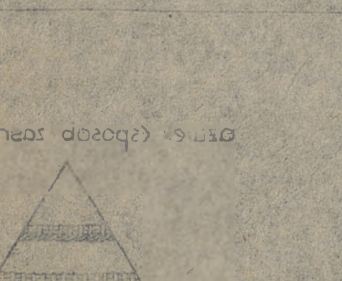
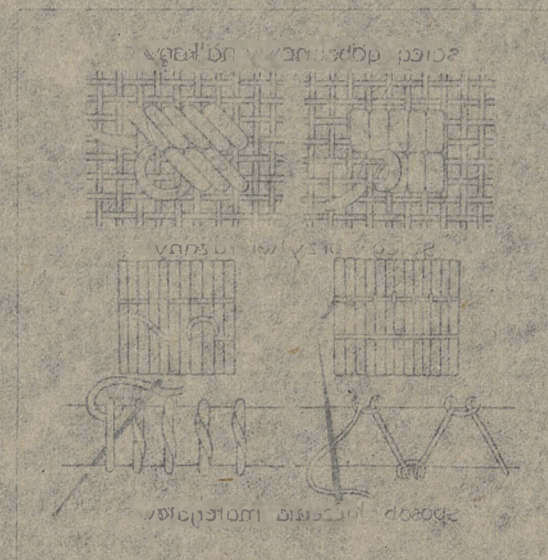
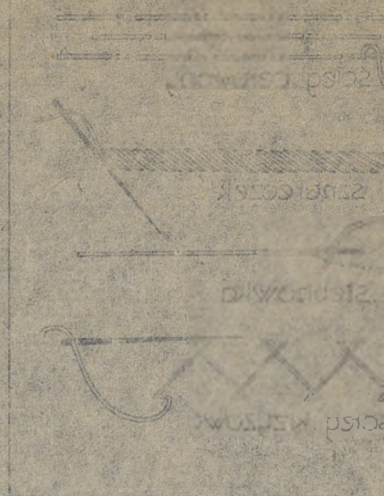
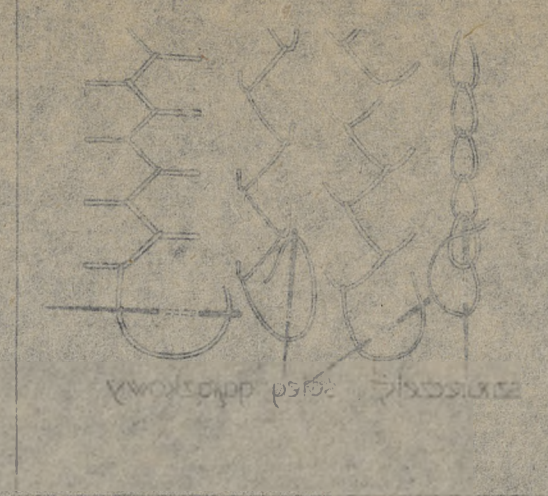
M

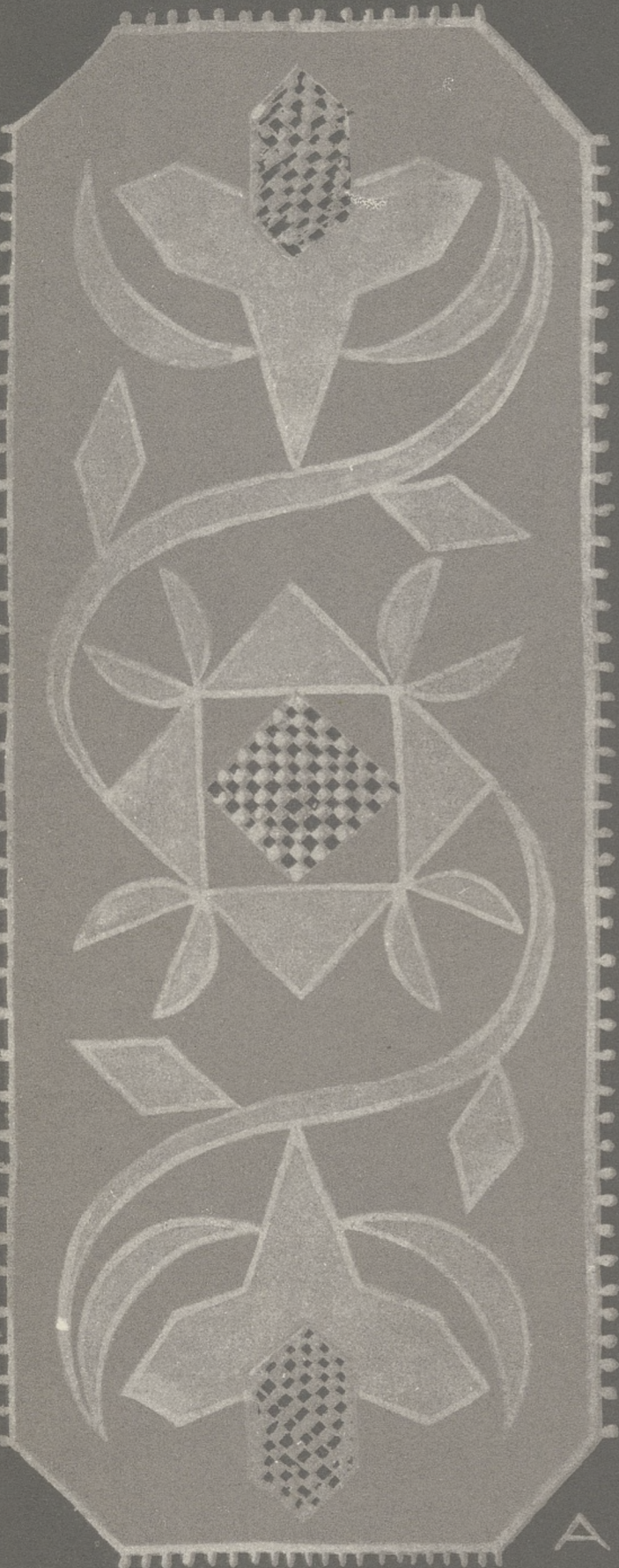




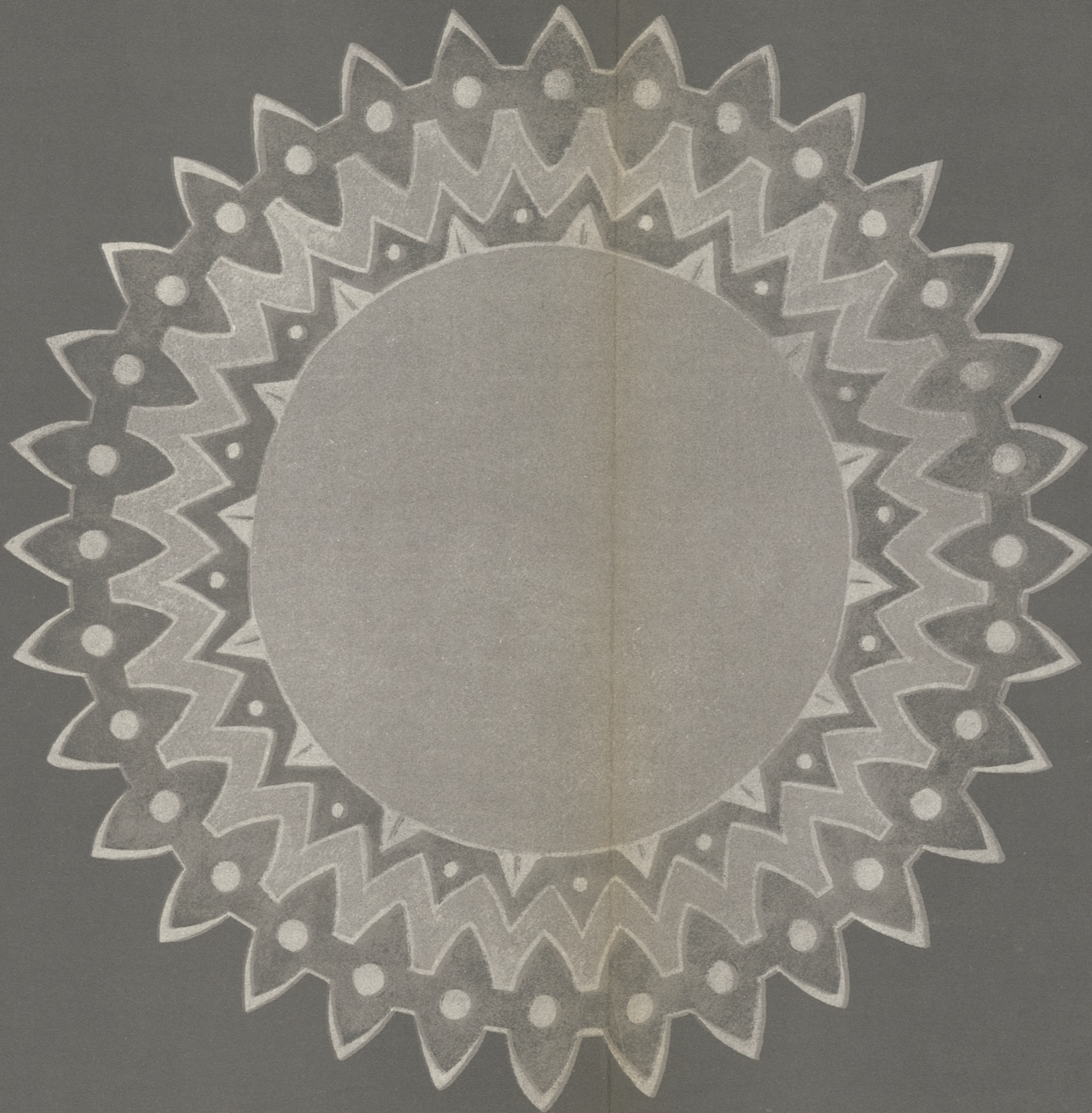








A



B



C



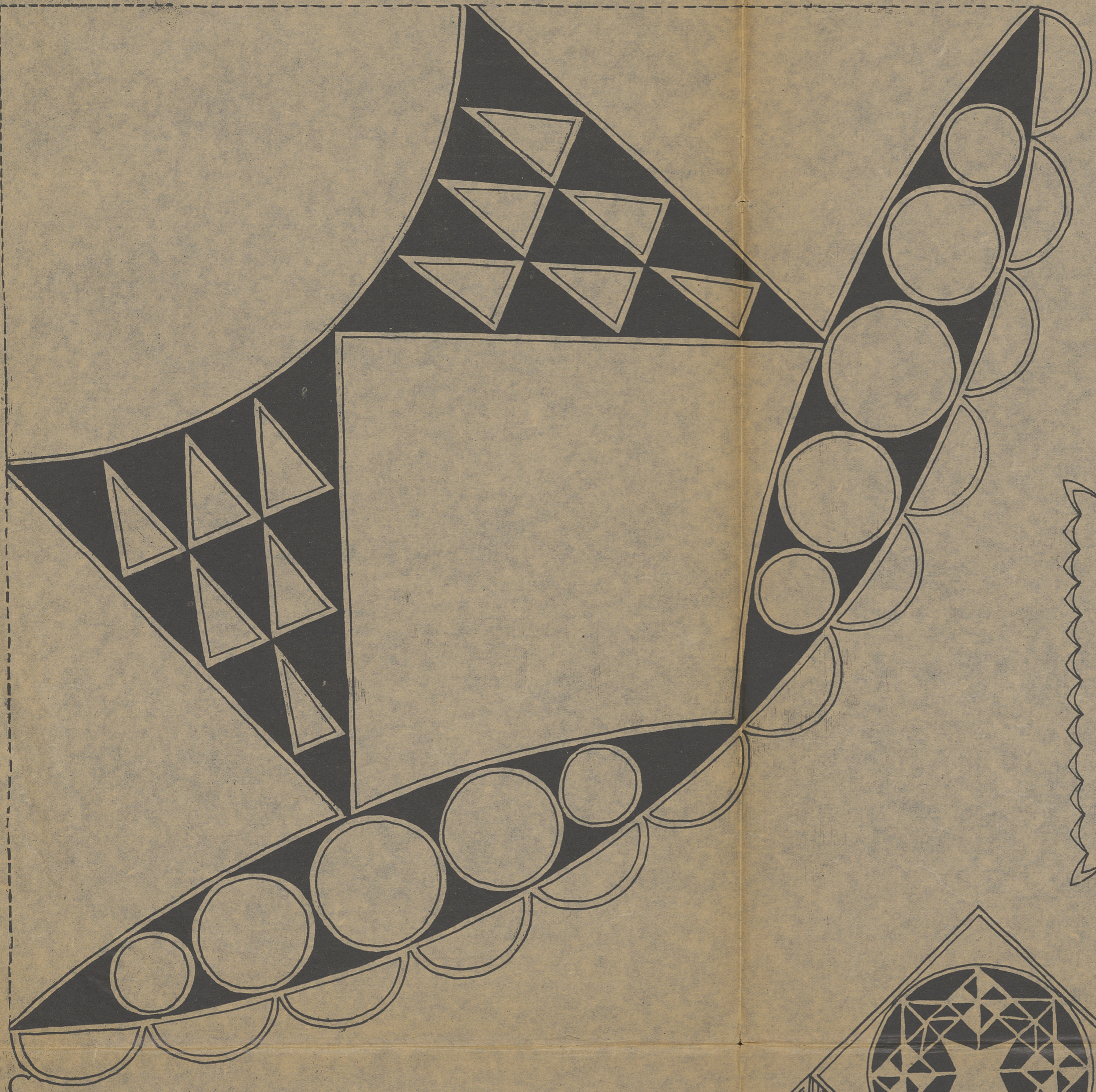
D



A



B



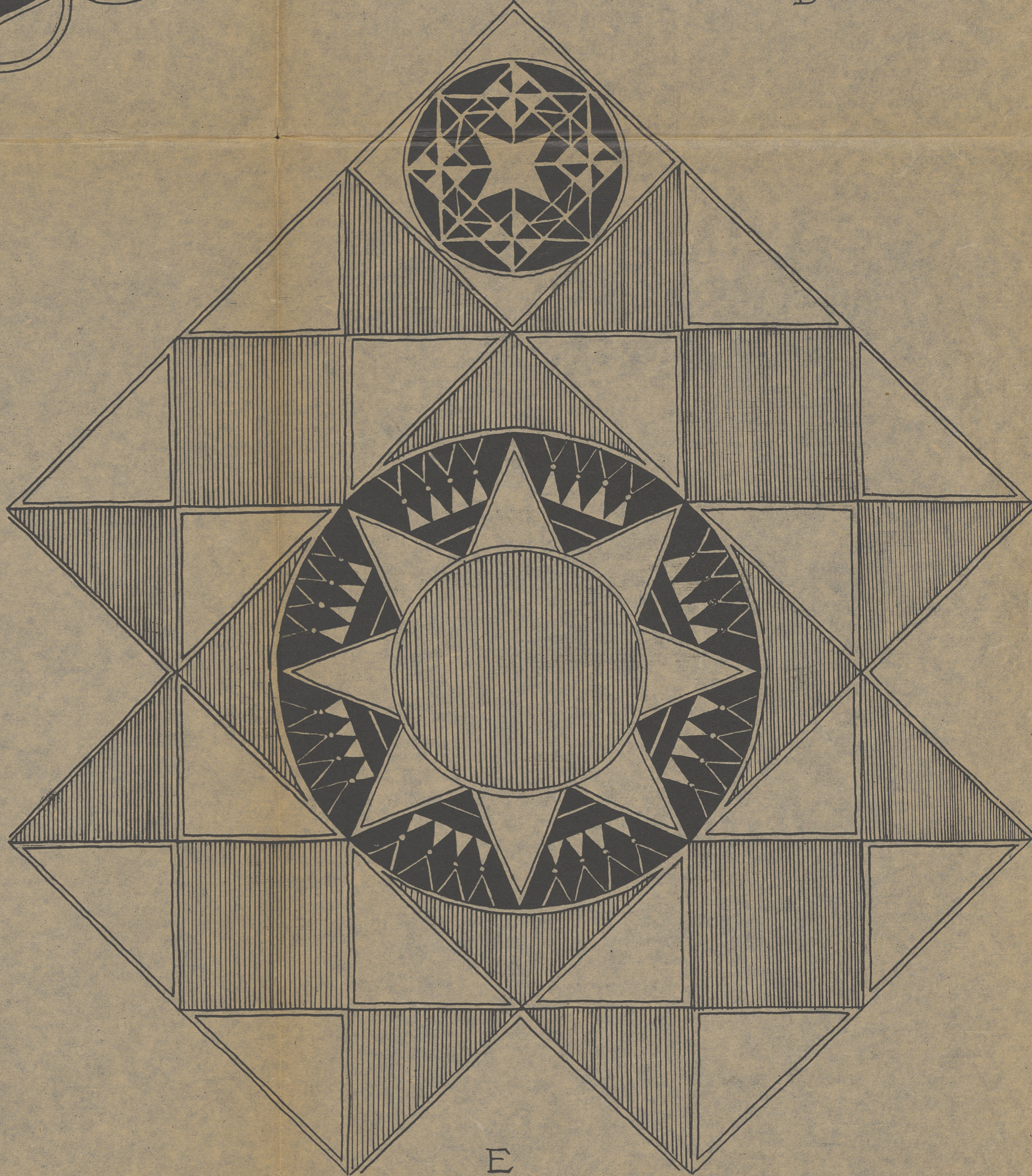
A



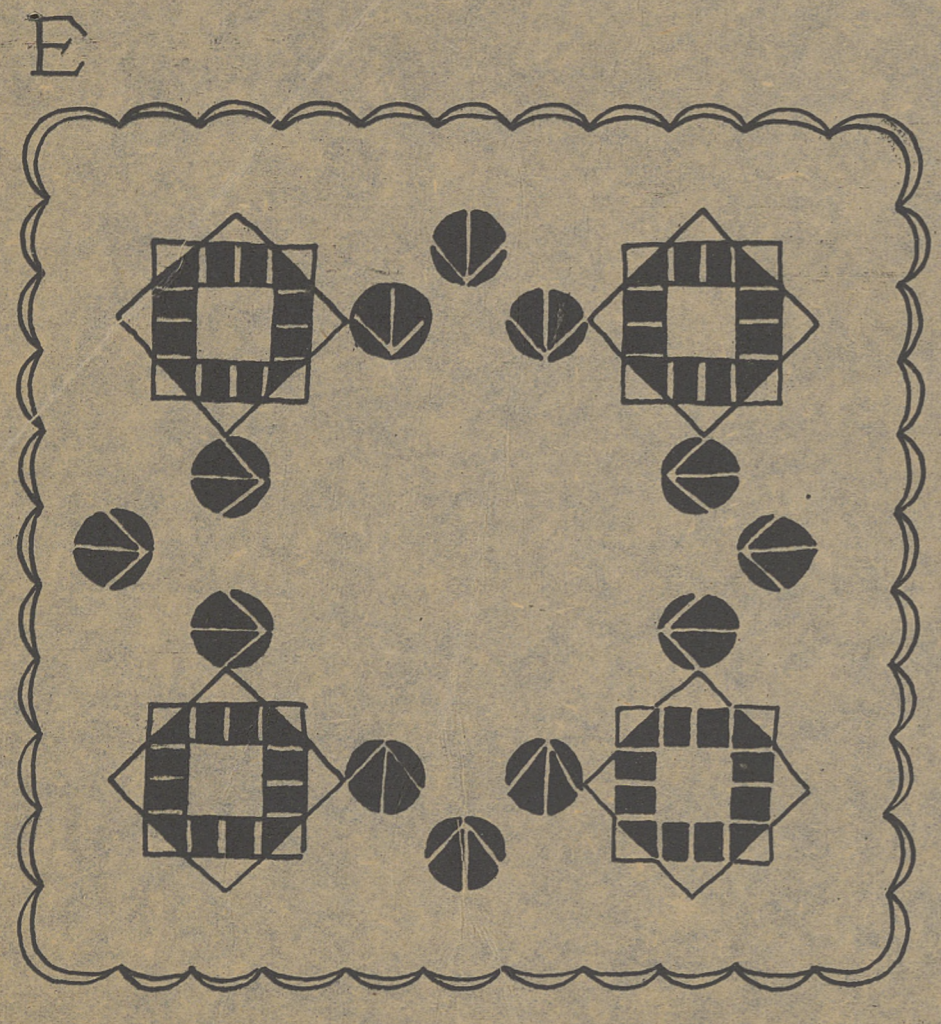
B



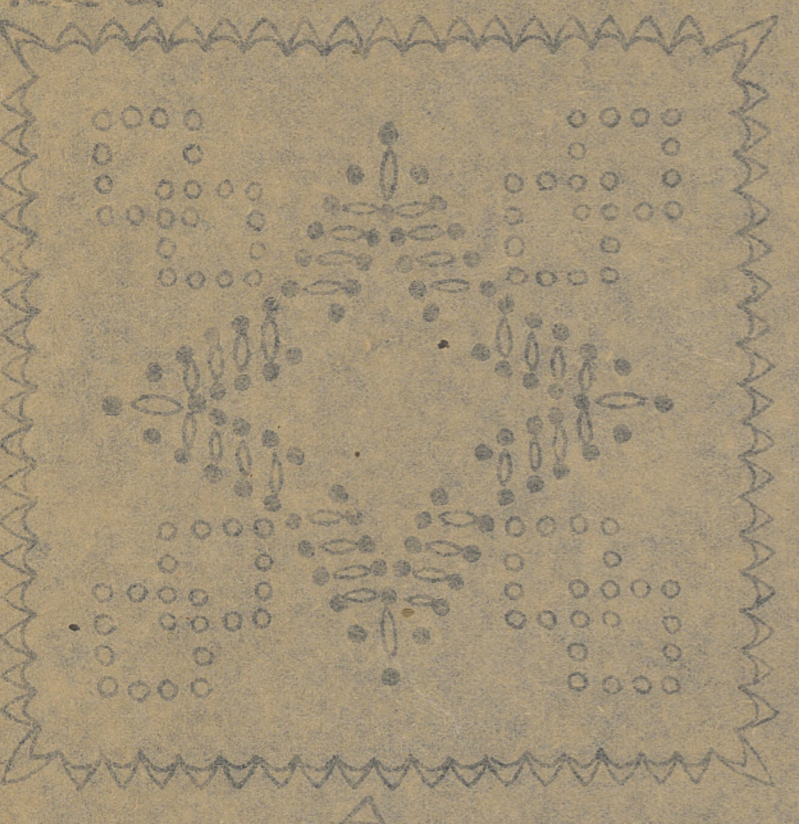
D



E



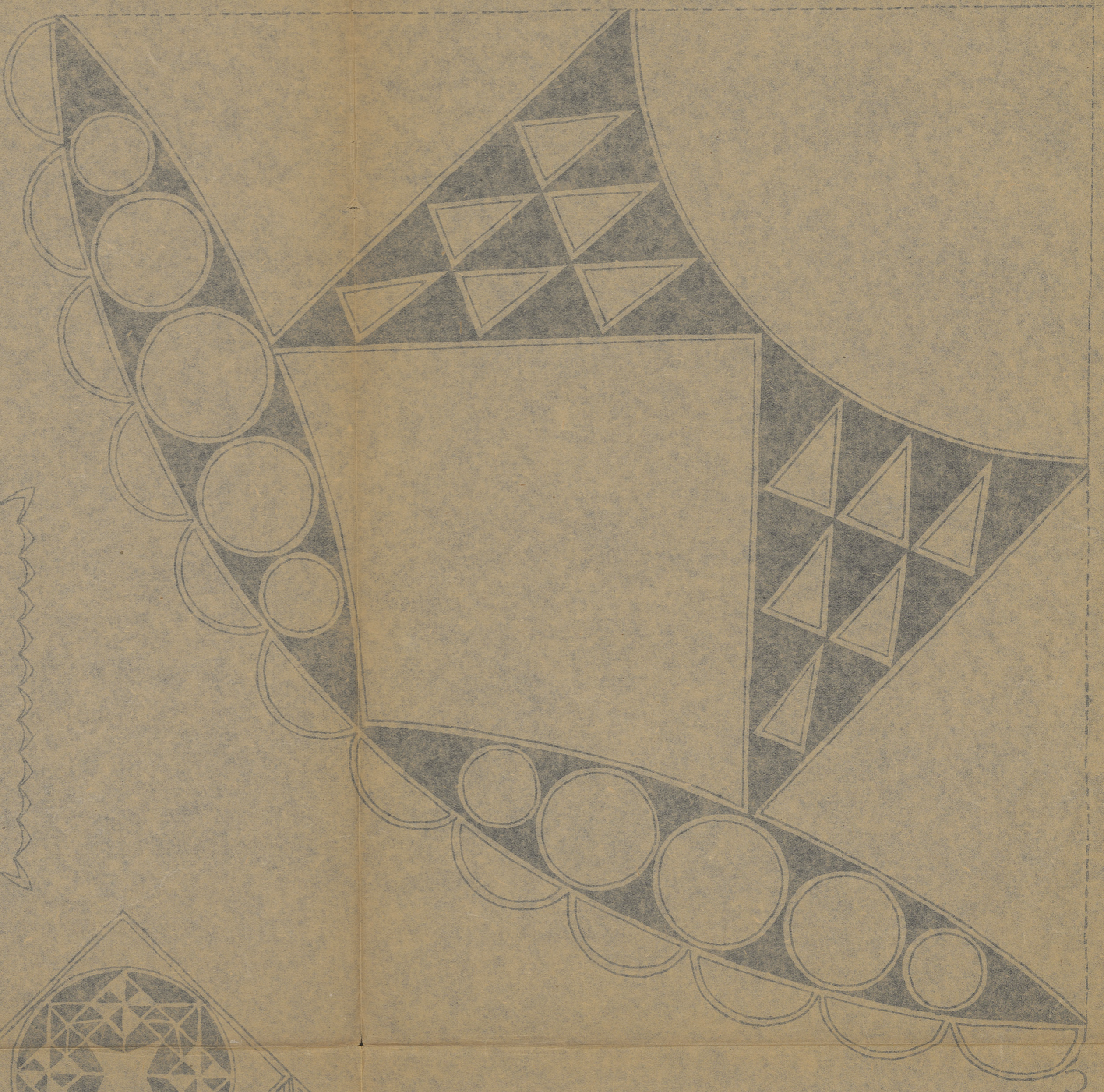
E



A



B



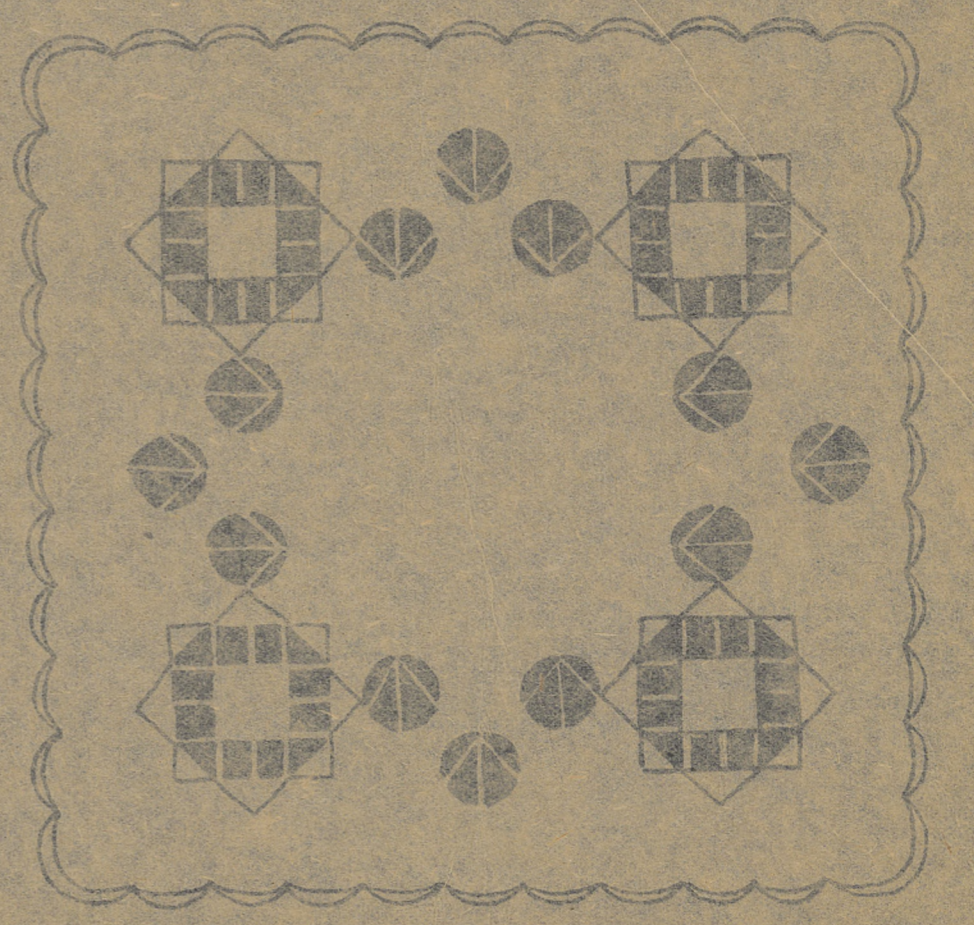
C



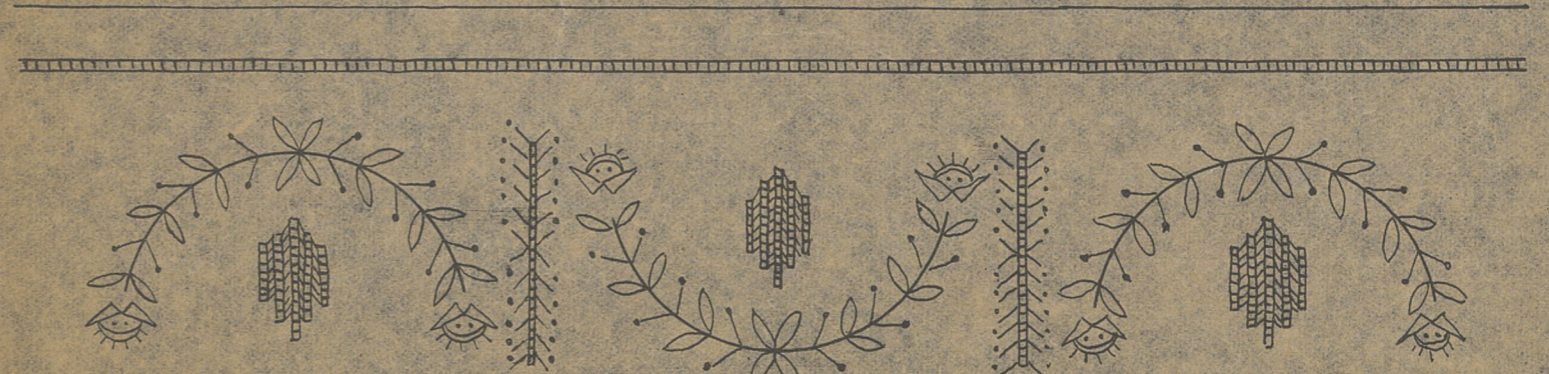
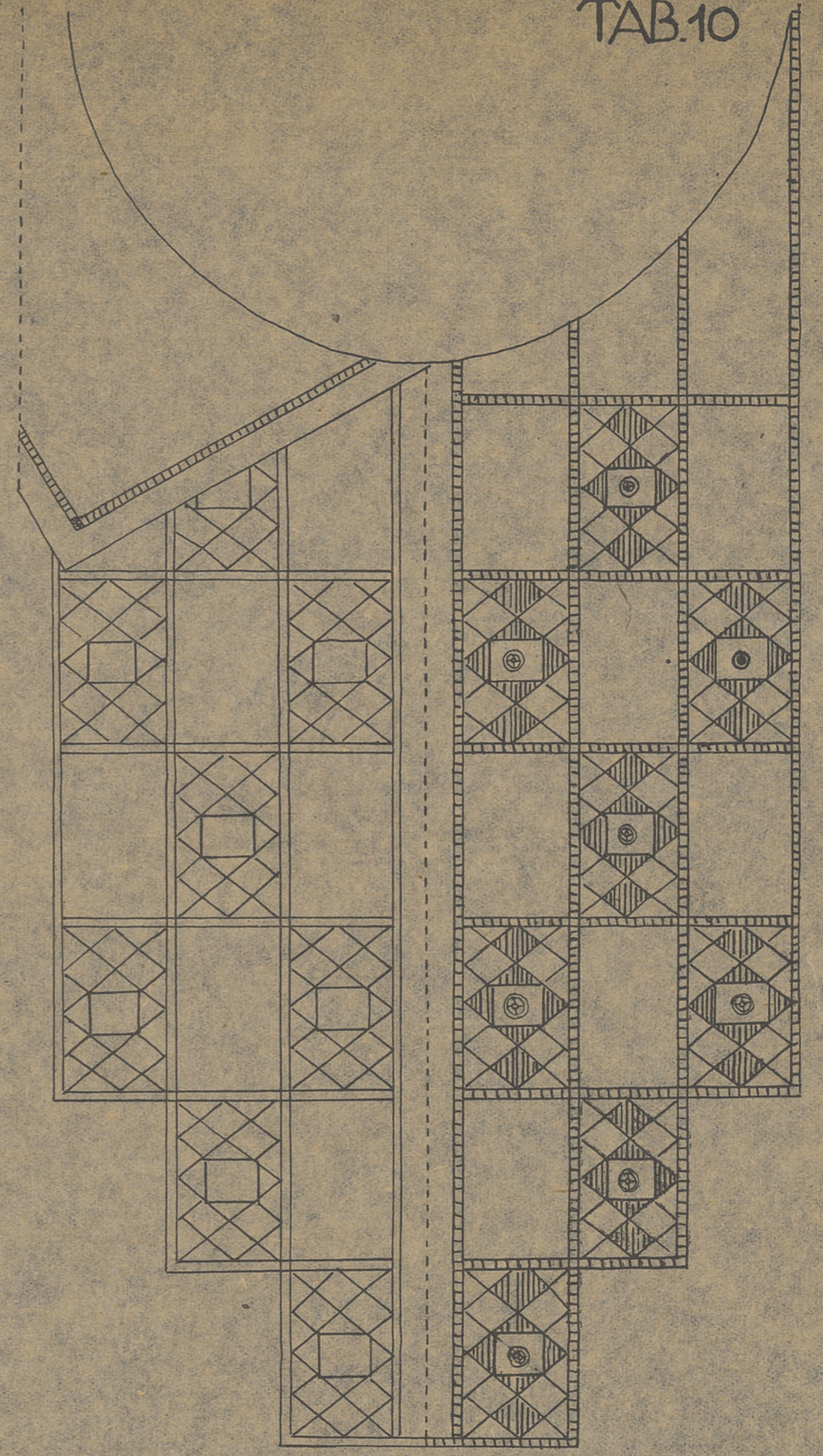
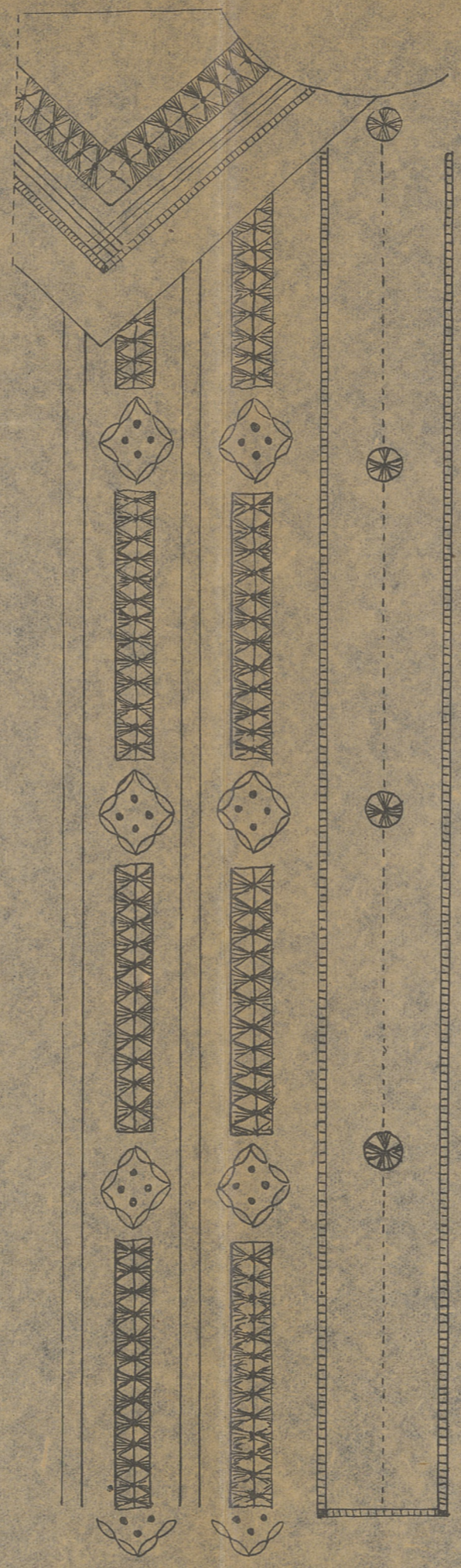
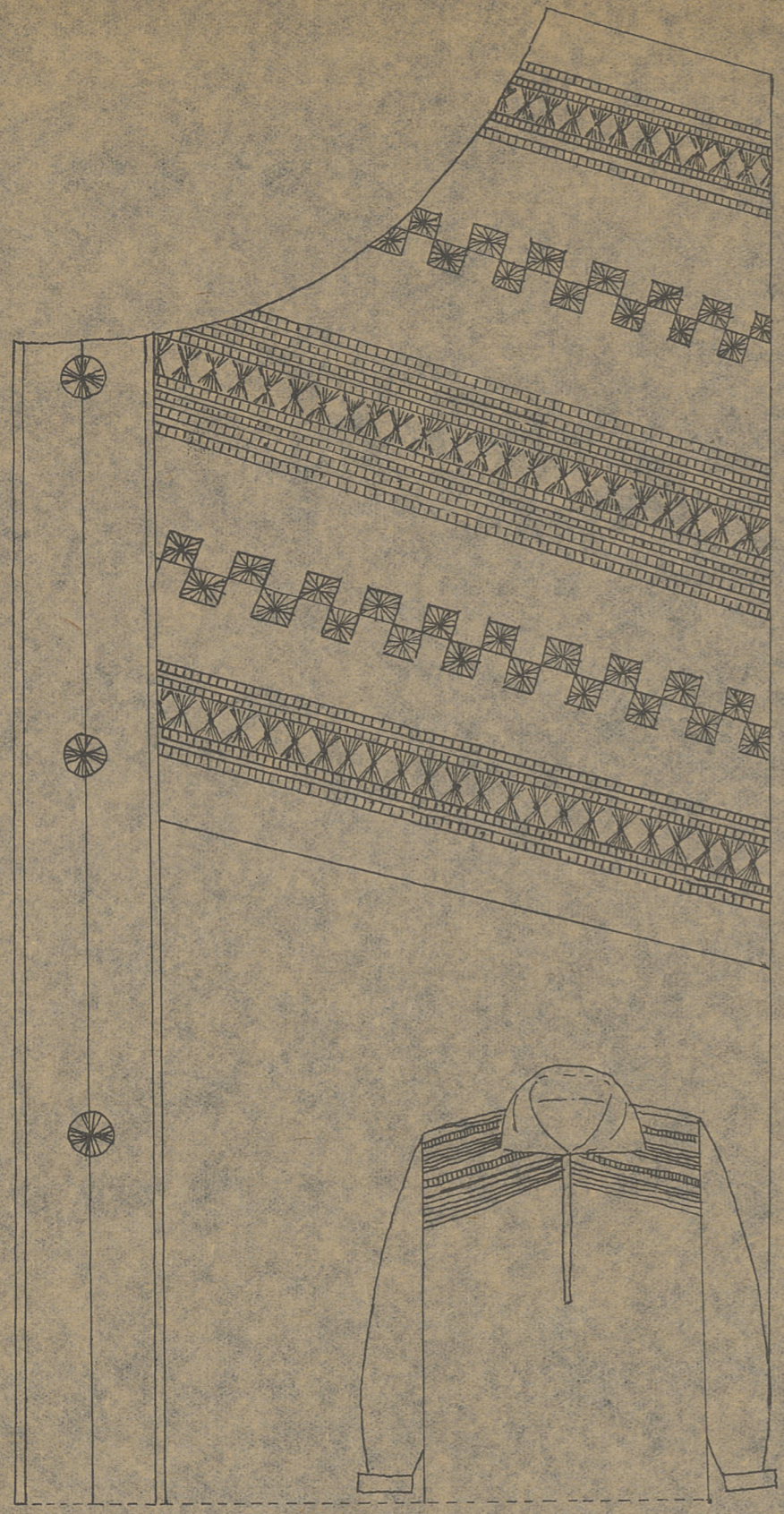
D

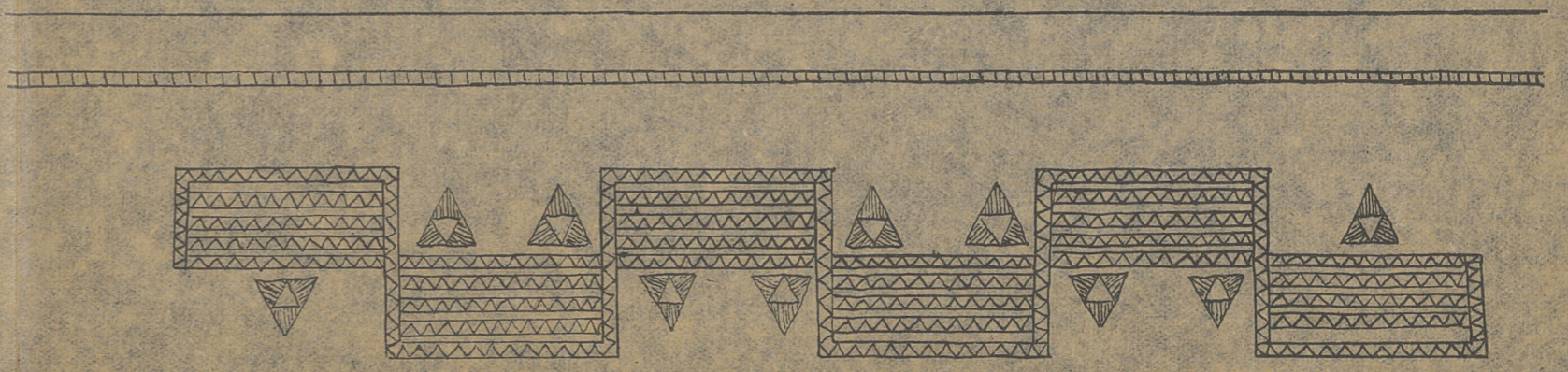
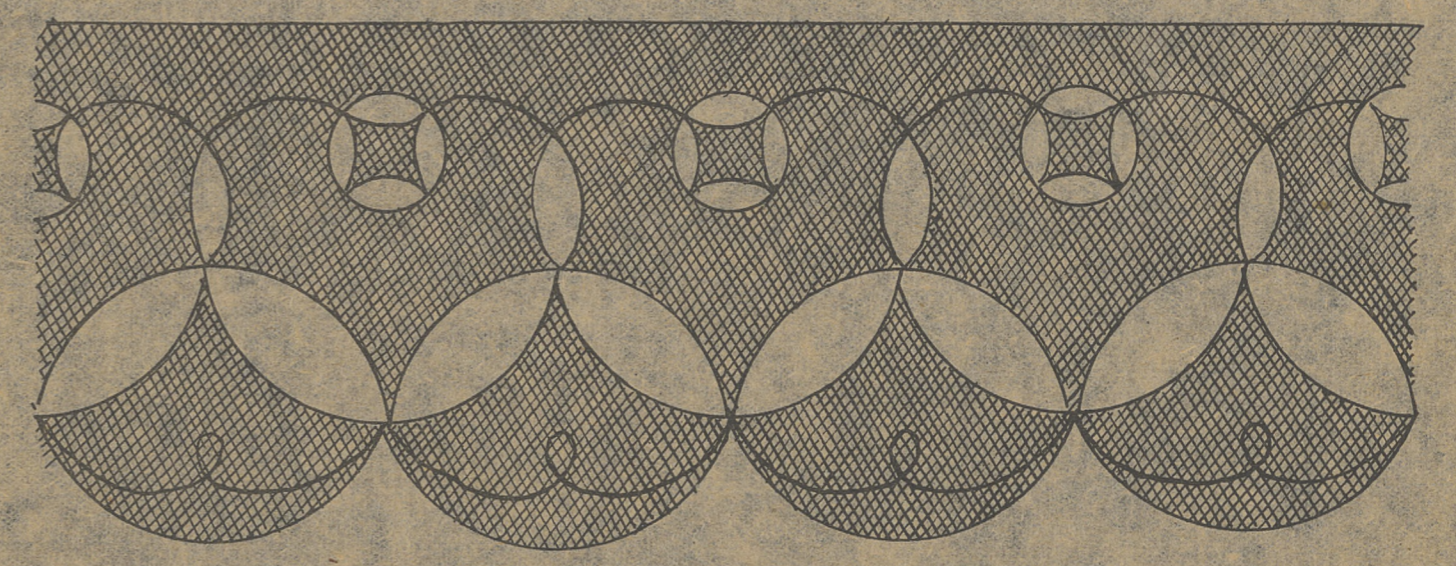
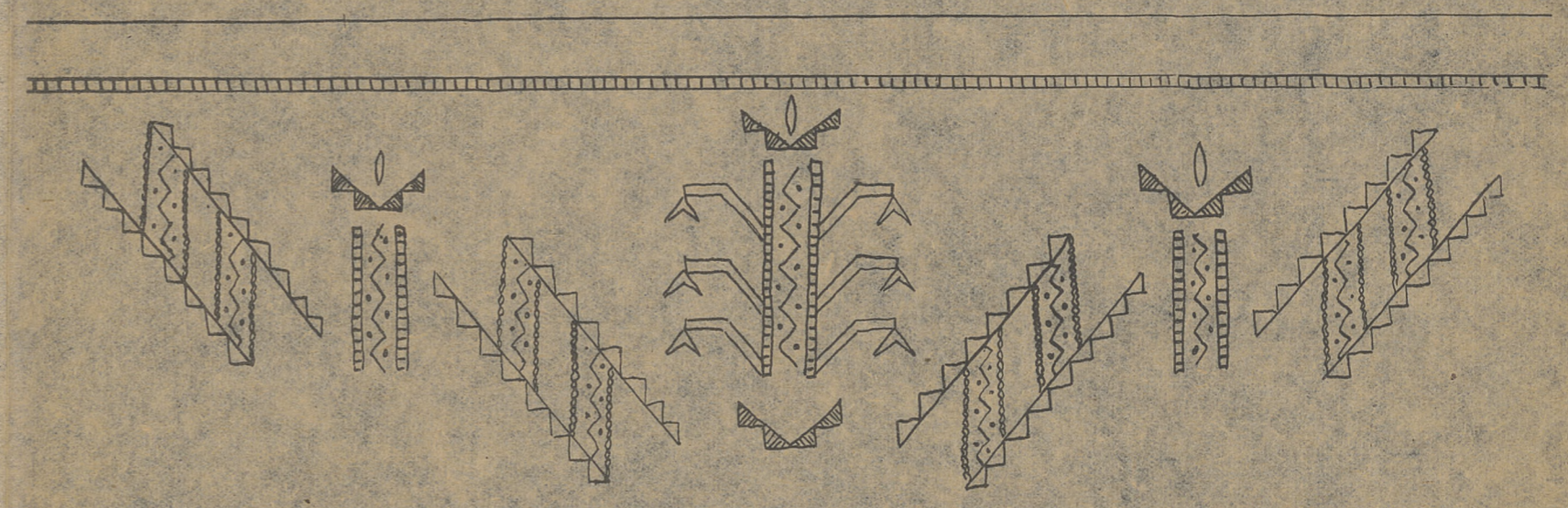
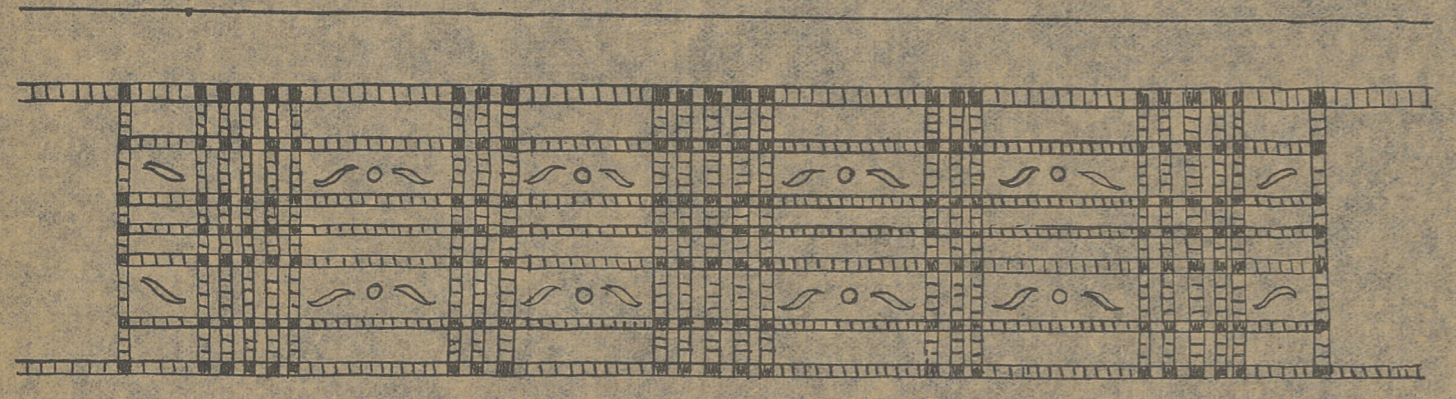
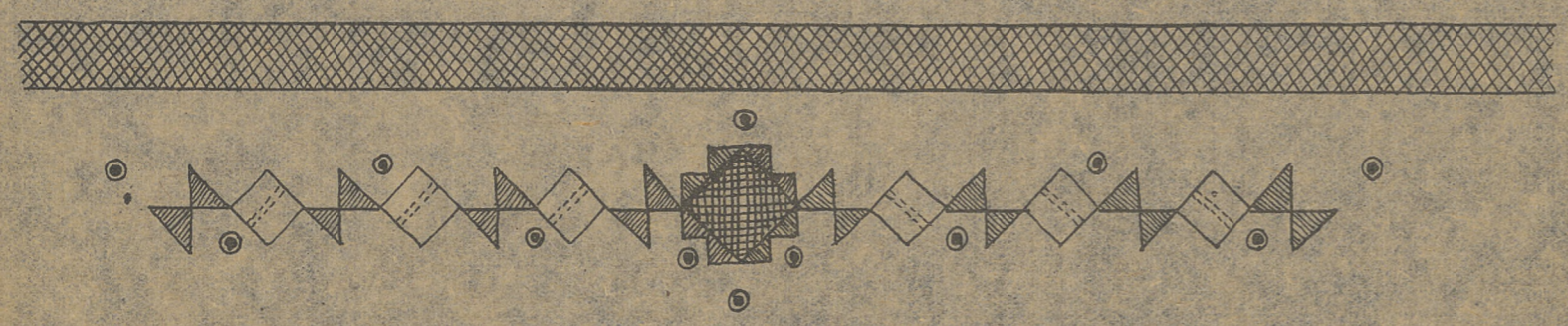
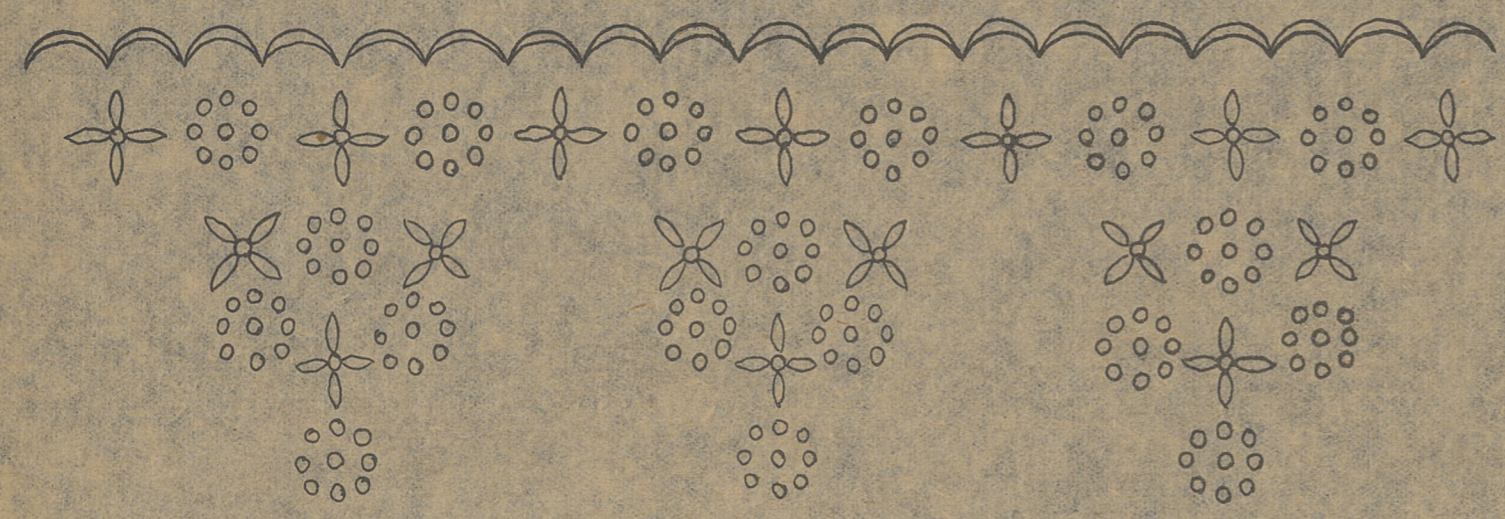


E



F





„MEKO“

MEBLE KOLOROWE

BEJCOWANE
LUB
LAKIEROWANE
SPOSOBEM AMERYKAŃSKIM

WYTWORNE PRAKTYCZNE
TRWAŁE TANIE

BARWA TO RADOŚĆ I SZCZĘŚCIE W DOMU

WYGODA, CZYSTOŚĆ,
PIĘKNO, NOWOCZESNOŚĆ

DUŻY WYBÓR

STOLIKÓW, PÓŁEK, SZAF, BIUREK

SPECJALNY DZIAŁ
DLA
SANATORJÓW,
PENSJONATÓW,
POKOJÓW DZIECIĘCYCH.

DEKORACJA MIESZKAŃ.

„MEKO“

ŻÓRAWIA 24a m. 3, W WARSZAWIE
TELEFON 149-71.

POPIERAJCIE
KWARTALNIK



HAFT, KORONKA, STRÓJ