

11
OŚMNASTE SPRAWOZDANIE

C. K. PAŃSTWOWEJ

SZKOŁY PRZEMYSŁOWEJ

WE LWOWIE

ZA ROK SZKOLNY 1909/1910.



L W Ó W
NAKŁADEM C. K. PAŃSTWOWEJ SZKOŁY PRZEMYSŁOWEJ.
Z drukarni i litografii Piller-Neumanna we Lwowie.
1910.

OŚMNASTE SPRAWOZDANIE

C. K. PAŃSTWOWEJ

SZKOŁY PRZEMYSŁOWEJ

WE LWOWIE

ZA ROK SZKOLNY 1909/1910.



Biblioteka Jagiellońska



1003122938

L W Ó W
NAKŁADEM C. K. PAŃSTWOWEJ SZKOŁY PRZEMYSŁOWEJ.
Z drukarni i litografii Piller-Neumanna we Lwowie.
1910.

401730

11

18(1909/10)





1. Główny budynek c. k. państwowej szkoły przemysłowej we Lwowie.

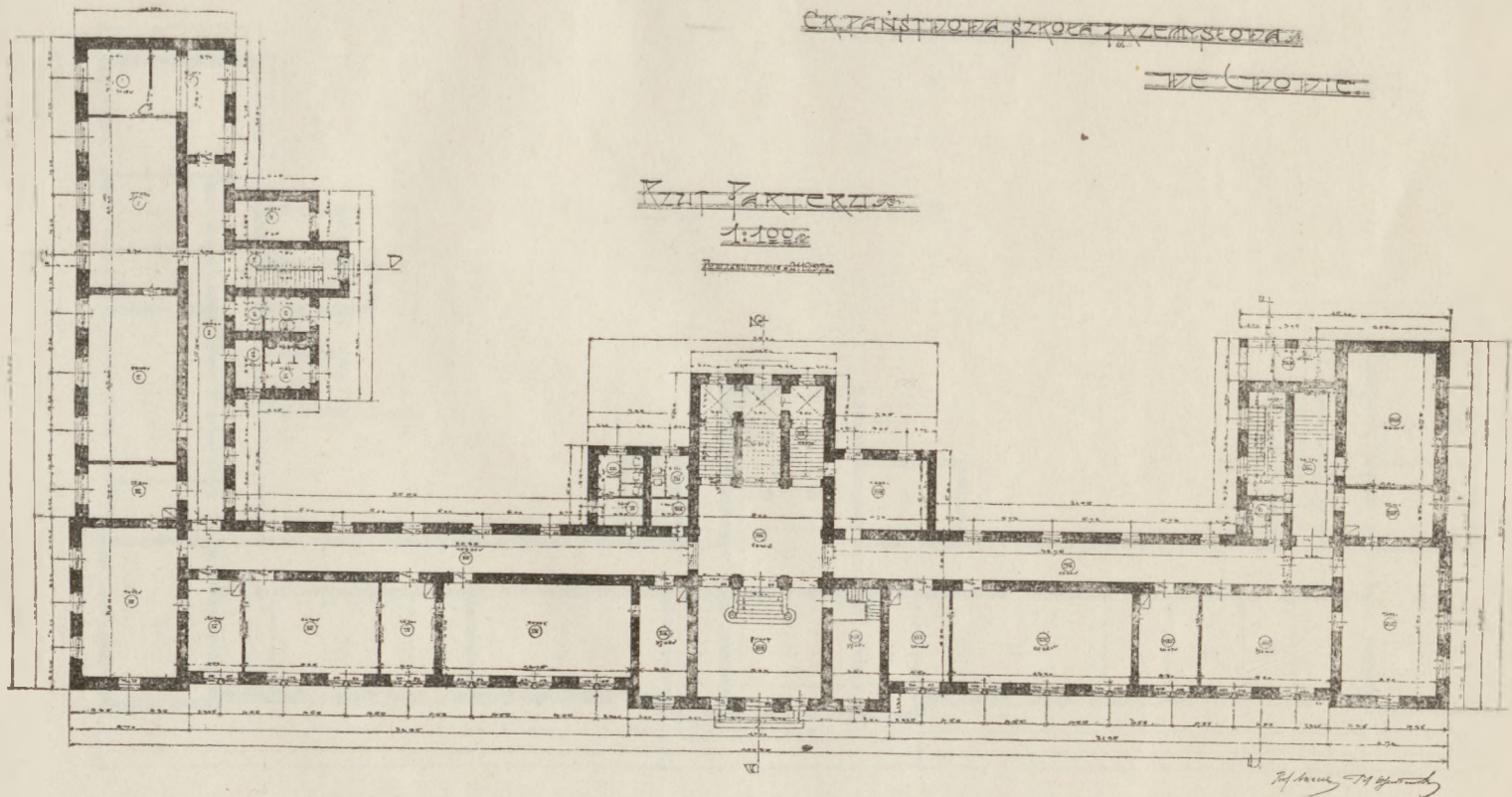
CRKVAŠTVOVA ŠKOLA KRZEMSEVA

1902

RZUT PARTERZA

1:100

PROJEKTOWAŁ DR. J. G. G. G.



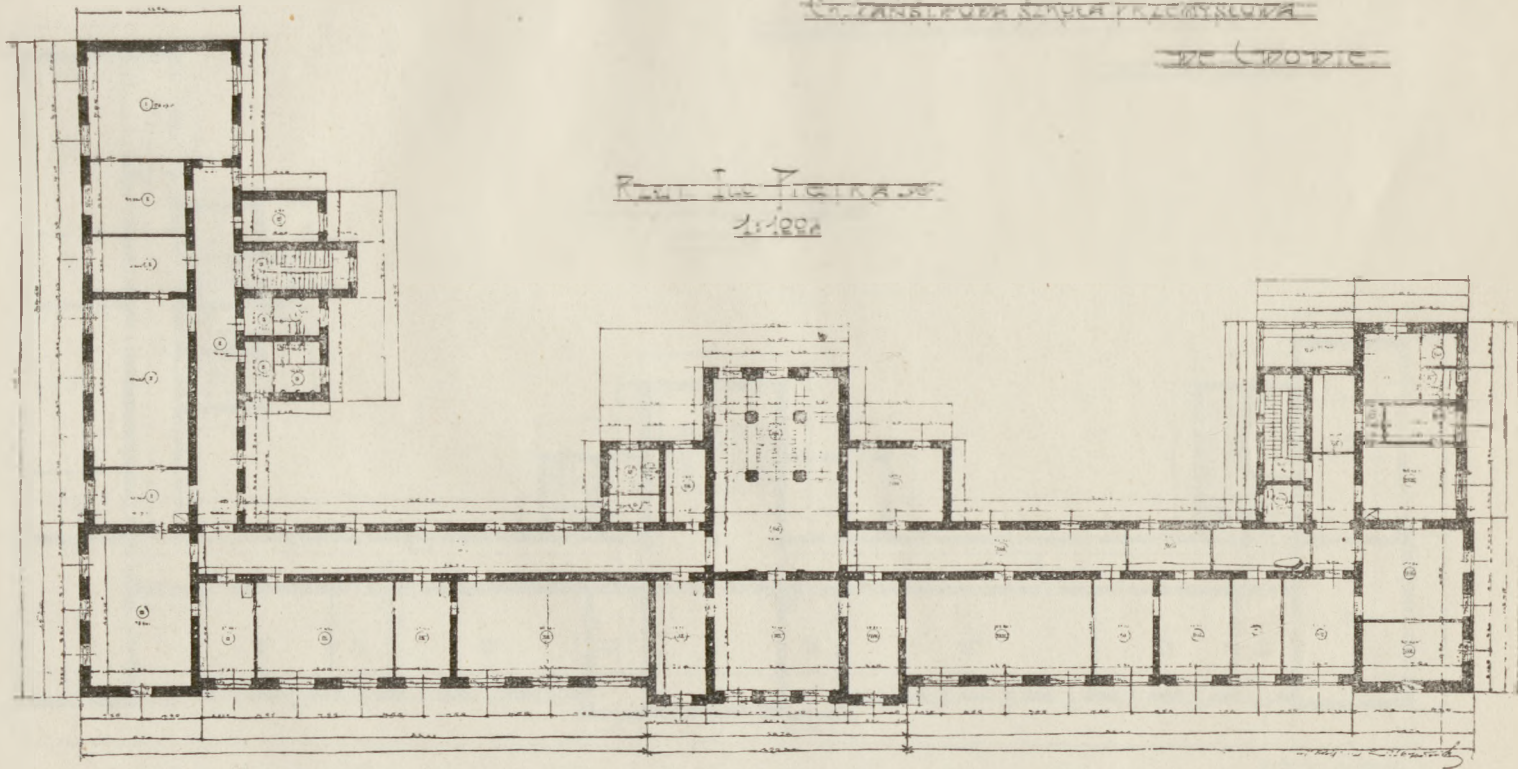
Rzuty poziome głównego budynku. b) Parter.

Centrum Kultury i Sztuki w Warszawie

Wzrost

Rzut I piętra

1:1000



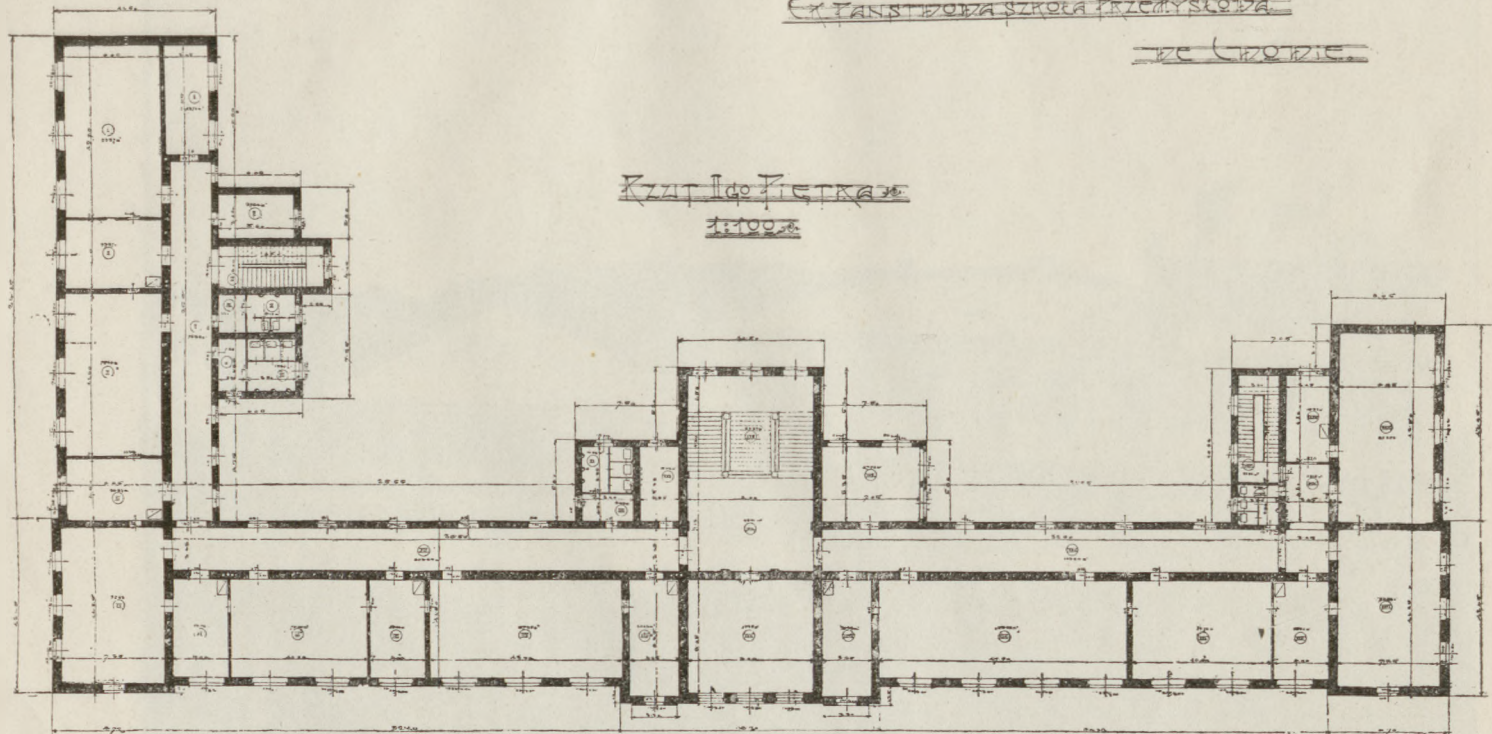
Rzuty poziome głównego budynku. c) I. Piętro.

EXPANSTION OF THE INDUSTRIAL SCHOOL

IN LOPATKI

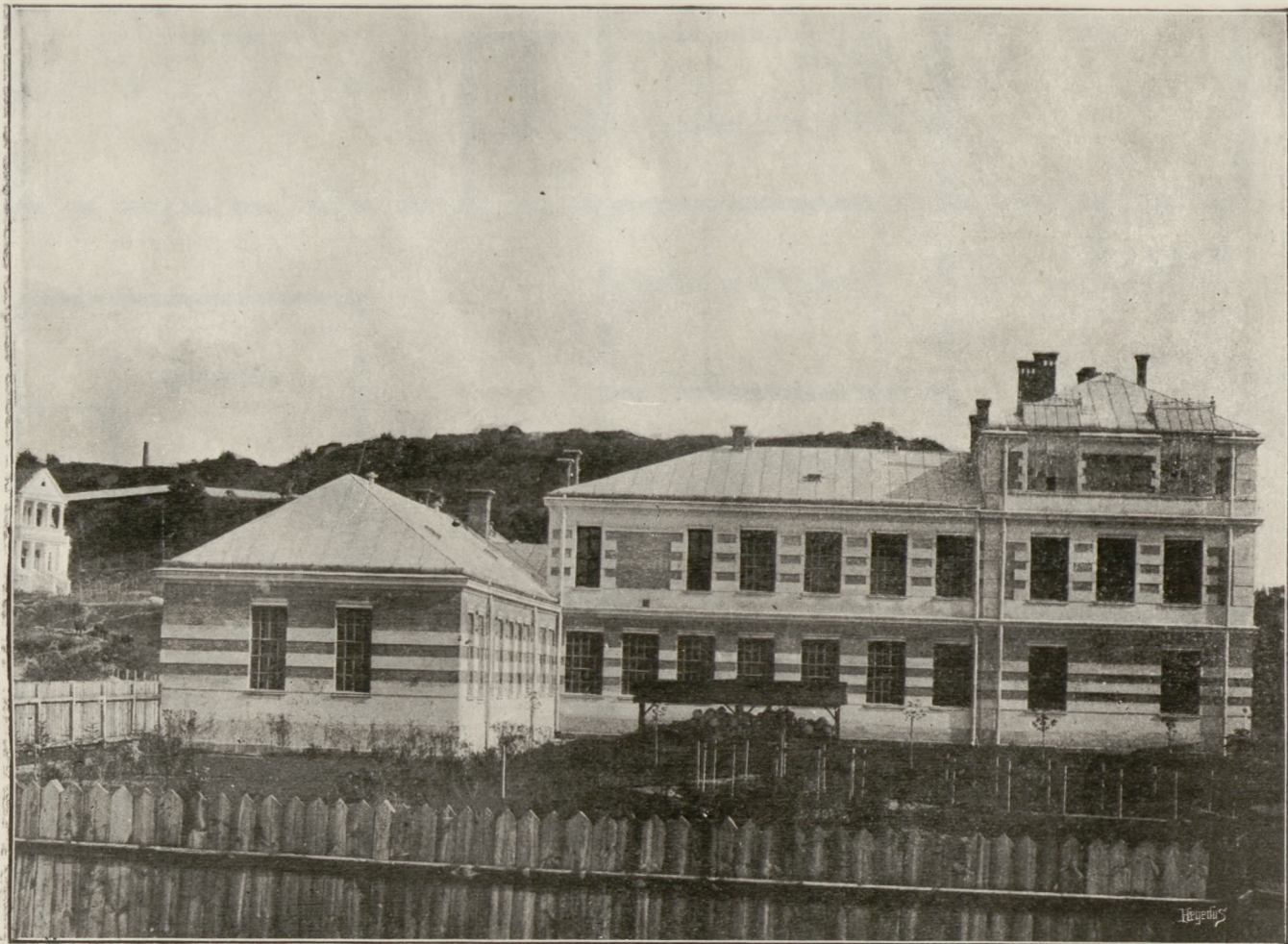
PLAN II FLOOR

1:100



Handwritten signature or initials

Rzuty poziome głównego budynku. d) II. Piętro.



2. Budynek warsztatowy.



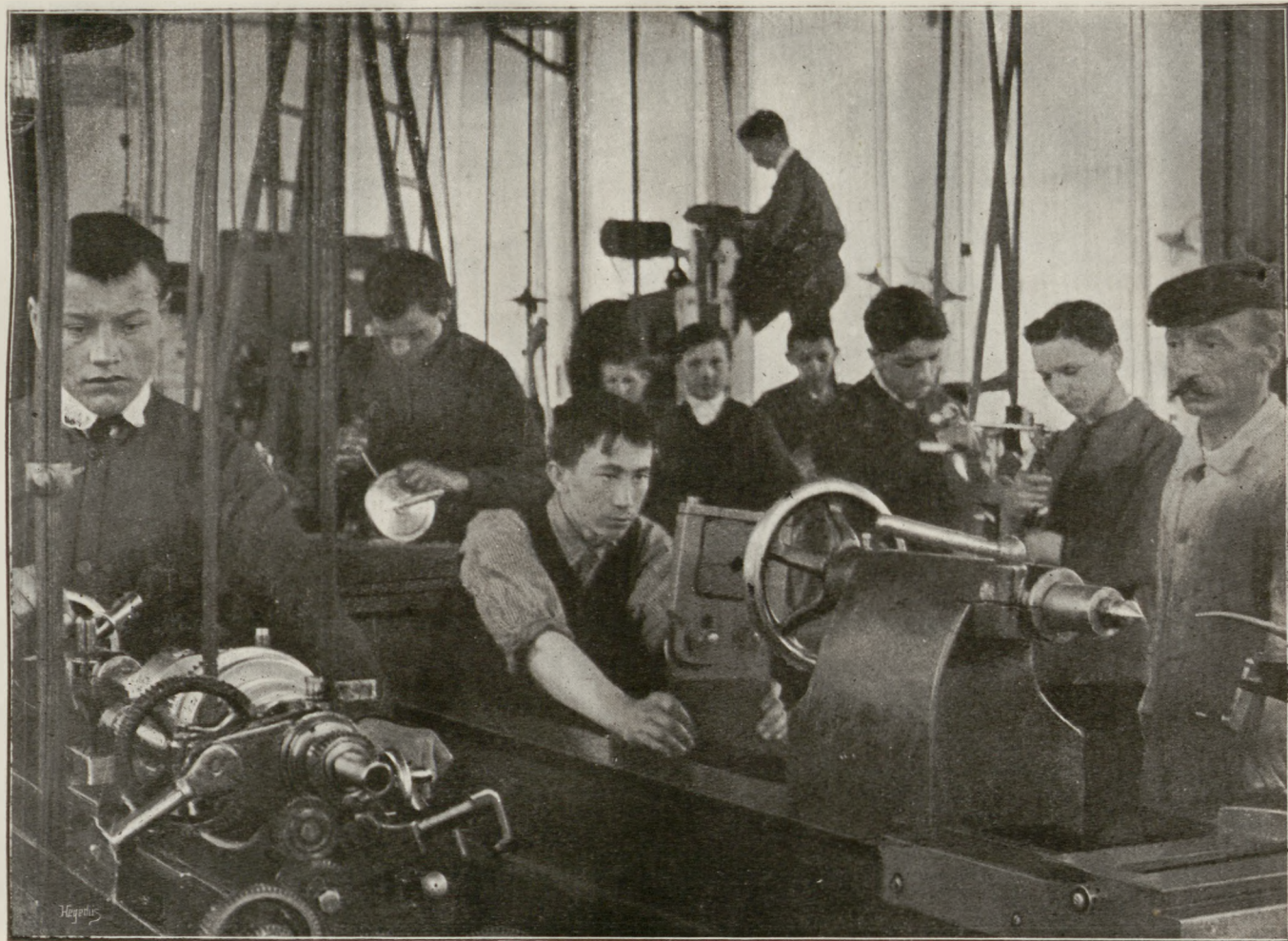
3. Uczniowie przy pracy w sali malarstwa dekoracyjnego.



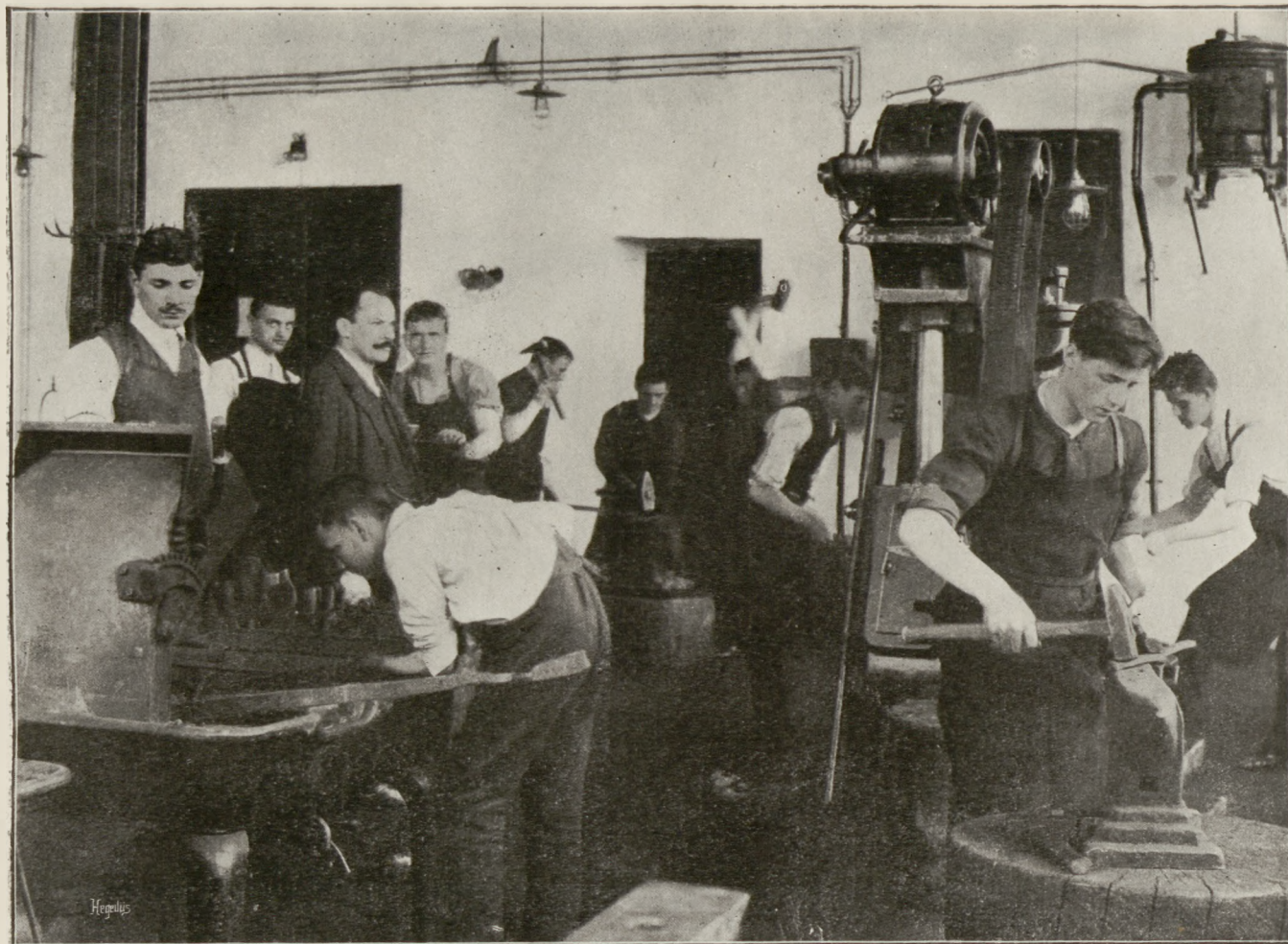
4. Uczniowie przy pracy w sali rzeźby dekoracyjnej.



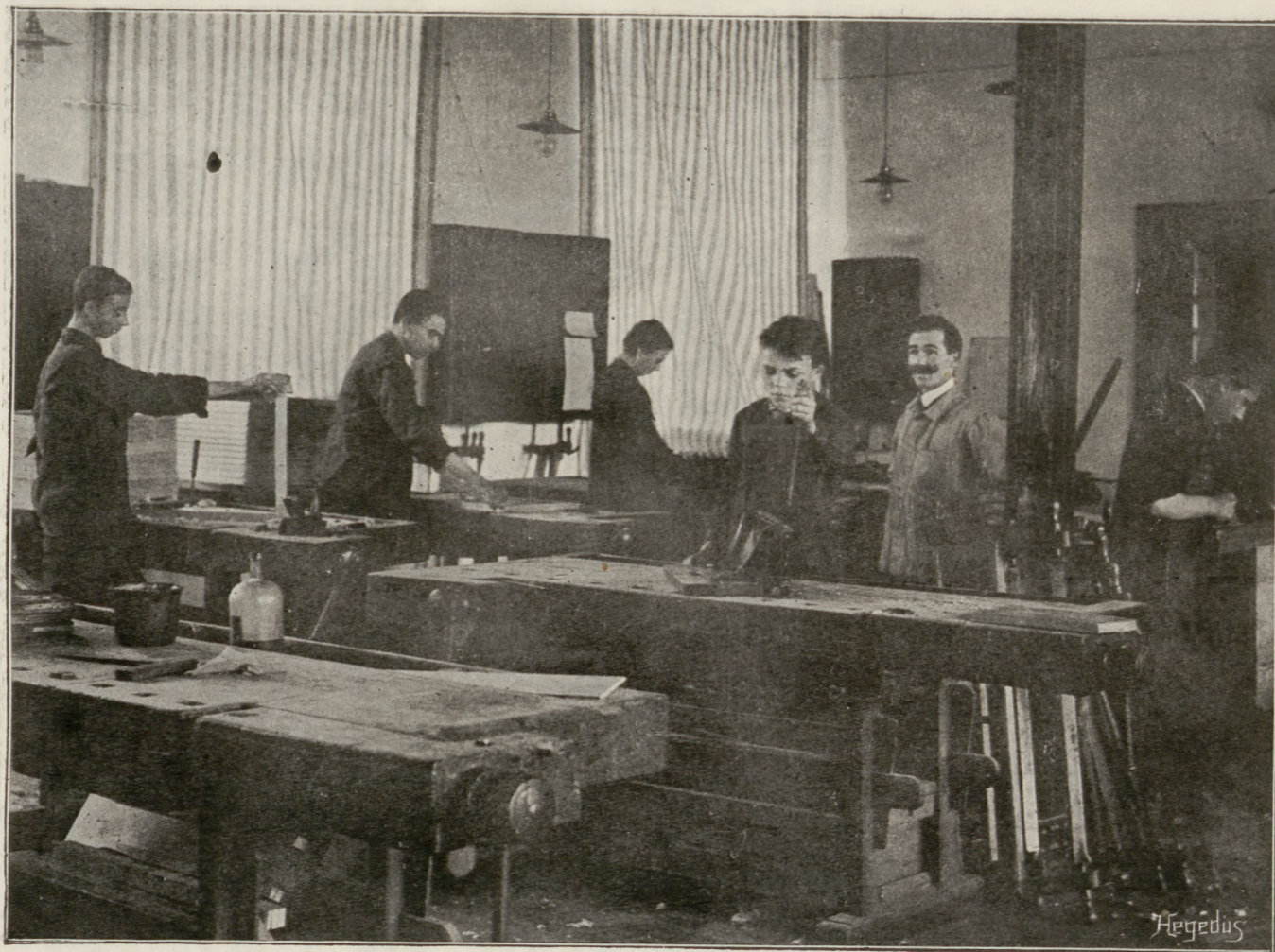
5. Uczniowie przy pracy w sali ślusarstwa artystycznego i budowlanego.



6. Uczniowie przy pracy w sali ślusarstwa maszynowego.



7. Uczniowie przy pracy w kuźni.



8. Uczniowie przy pracy w stolarni.

I.

KRONIKA ZAKŁADU.

Ośmnasty rok istnienia c. k. państwowej szkoły przemysłowej we Lwowie rozpoczął się z dniem 1. października 1909 r., a zakończył się z dniem 15. lipca 1910.

Uroczyste nabożeństwa poprzedzały tak rozpoczęcie jak i zakończenie roku szkolnego.

Dzień Imienia Najjaśniejszego Pana Cesarza Franciszka Józefa I. obchodził Zakład uroczystości dnia 4. października.

W dniu 19. listopada odprawiono nabożeństwo za spokój duszy śp. Cesarzowej Elżbiety.

W skutek odezwy c. k. Muzeum dla sztuki i przemysłu we Wiedniu, zgłosiła Dyrekcya zakładu współudział w wystawie przedmiotów prac uczniów przemysłu artystycznego w jesieni 1909 r. i obesała tę wystawę wysyłając 2 rzeźby figuralne w drzewie, 1 maskę w żelazie, 1 wachlarz z koronek, 1 poduszkę koronkową, 2 lichterze z mosiądzu, 2 lichterze z żelaza i 1 podstawkę na popiół.

Ogólne wiadomości szkolne.

Dzięki szczerzej trosce czynników powołanych o byt i rozwój tutejszej szkoły przemysłowej, ziściły się gorące życzenia sfer interesowanych, grona nauczycielskiego i młodzieży uczęszczającej do tutejszego zakładu; rozpoczęta bowiem budowa nowej szkoły w jesieni 1907 została oddaną do użytku z początkiem roku szkolnego 1909/1910.

Uroczystość poświęcenia gmachu szkolnego mogła odbyć się dopiero dnia 7. czerwca b. r. a to z tego powodu, że wewnętrzne urządzenie zakładu wymagało dłuższego czasu do zupełnego wykończenia.

Aktu poświęcenia dokonali ks. Prałat Dr. Zygmunt Lenkiewicz, kanonik kapituły rz. kat. i ks. Jan Chęciński, proboszcz kościoła Panny Maryi Śnieżnej we Lwowie

W uroczystości tej wzięli udział: J. E. Pan Namiestnik Dr. Michał Bobrzyński, który przybył

w towarzystwie sekretarza Namiestnictwa Dr. Żebrackiego. JW. Pan Wiceprezydent Rady szkolnej krajowej Dr. Ignacy Dembowski z krajowymi Inspektorami szkół i Referentami Rady szkolnej krajowej, Członek Wydziału krajowego Dr. Władysław Jahl, Prezydum i Delegaci Rady miasta Lwowa, Prezydum i Delegaci Izby handlowej i przemysłowej, Profesorowie Politechniki, Naczelnicy Władz rządowych i Instytucji prywatnych, Reprezentanci prasy, Przełożeni korporacji i stowarzyszeń przemysłowych, Dyrektorowie szkół przemysłowych w Galicyi, Kierownicy i przedsiębiorcy budowy szkoły, grono osób ze sfer szerszej publiczności, grono nauczycielskie zakładu i młodzież szkolna obojga płci.

Po dokonanych akcie poświęcenia pierwszy przemówił w serdecznych, a podniosłych słowach ks. Prałat Dr. Lenkiewicz; następnie

JW. Pan Wiceprezydent Rady szkolnej krajowej Dr. Ignacy Dembowski w dłuższym przemówieniu rozwinął historię szkolnictwa przemysłowego i podniósł znaczenie jego postępowania, kończąc swą mowę okrzykiem na cześć Najjaśniejszego Pana; wreszcie przemawiał Dyrektor zakładu, zachęcając młodzież do wytrwałej pracy w imię własnej przyszłości i pomyślności kraju.

Po skończonej uroczystości, zwiedzali goście szczegółowo cały gmach główny i warsztatowy oraz wystawę prac uczniów i uczennic zakładu, urządzoną z okazji poświęcenia szkoły.

Nowy gmach szkolny wzniesiony został, ofiarnością rządu i gminy miasta Lwowa, łącznym kosztem przeszło miliona koron na gruntach miejskich przy ul. Snopkowskiej.

Zakład obejmuje dwa budynki: dwupiętrowy budynek główny i jednopiętrowy budynek warsztatowy, obszerny dziedziniec, w którym założony został ogród i boisko dla uczniów.

Budynek główny mieści w sobie 24 sal wykładowych i rysunkowych, pracownię malarską dla uczniów do ćwiczeń praktycznych, oranżeryę dla pielęgnowania kwiatów, potrzebnych do nauki rysunków, bibliotekę, czytelnię dla nauczycieli, czytelnię dla uczniów, muzeum budownictwa, gabinet fizyczny, 22 gabinety dla profesorów, kancelaryę dla sekretarza, kancelaryę i pomieszkanie dla dyrektora.

W suterrenach budynku głównego pomieszczone są: odlewnia dla modeli gipsowych, tusze, kuchnia i jadalnia dla uczniów, sześć pomieszkań dla służby, każde o dwóch ubikacjach, kotłownia do centralnego ogrzewania i przewietrzania, wreszcie skład na węgiel.

Budynek warsztatowy mieści w parterze halę maszyn, warsztaty dla ślusarstwa artystycznego i budowlanego, kuźnię o czterech ogniskach amerykańskich, pracownię do wytrawiania metali, salę do hartowania i samorodnego spogrzewania metali, salę do galwanoplastyki, magazyn na materiał metalowy, magazyn gotowych wyrobów, umywalnie dla uczniów, cztery gabinety i pomieszkanie dla służącego.

Na I. piętrze warsztaty stolarskie i tokarskie, halę maszyn do obróbki drewna, suszarnię, magazyn dla materiału drzewnego, ciemnię do fotografii, dwie sale laboratoryjne dla uczniów działu elektro-technicznego i dwa gabinety.

Na piętrowej części budynku warsztatowego nasadzone jest II. piętro, w którym pomieszczone są trzy pracownie malarskie dla nauczycieli.

Z powyższego zestawienia wynika, że nowy gmach szkolny rozporządzając wielką obfitością przestrzeni, światła i powietrza zapewnia pracy nietylko najlepsze warunki pod względem higieny, ale nadto umożliwia liczniejszą frekwencyę na działach warsztatowych szkoły, tudzież tyle pożądane wykończenie organizacji zakładu.

Wykończenie tej organizacji polegać będzie na poczynieniu pewnych zmian i ulepszeń w części istniejących działów, oraz na uzupełnieniu dzisiejszego ustroju szkoły nowymi działami, których się domaga potrzeba czasu i nauki

I tak z dniem 1. marca b. r. wprowadzony został kurs dla palaczy i maszynistów przy obsłudze maszyn stałych.

O żywotności tego kursu świadczy okoliczność, że w pierwszych dwóch dniach zapowiedzianych wpisów zgłosiło się 62 uczestników, którzy z wytrwałą pilnością uczęszczali do końca kursu.

Obok powyższego kursu odbyły się w roku sprawozdawczym w tutejszym zakładzie trzy kursy dla nauczycieli szkół ludowych:

a) całoroczny kurs, urządony przez c. k. Radę szkolną krajową w celu przygotowania nauczycieli i nauczycielek ludowych do egzaminów dla szkół wydziałowych z przedmiotów III. grupy:

b) II. półkurs rysunkowy, trzymiesięczny, urządony przez c. k. Ministerstwo robót publicznych w czasie od 15. kwietnia do 15. lipca b. r. celem dalszego kształcenia nauczycieli szkół przemysłowych uzupełniających;

c) kurs przemysłowo-kupiecki ośmiodniowy, urządony przez c. k. Ministerstwo robót publicznych w czasie od dnia 22. czerwca do 9. lipca b. r. celem dalszego kształcenia nauczycieli szkół przemysłowych uzupełniających.

Ważną zmianą w ustroju szkoły jest wprowadzenie na razie na działach malarstwa i rzeźby dekoracyjnej koedukacji kobiet.

Wspólna nauka na tych działach wprowadzona zostanie już z początkiem następnego roku szkolnego.

Z nowym rokiem szkolnym 1910/1911 wchodzi w życie stałe kursy, a mianowicie: dwuletni kurs majsterski mechaniczno-techniczny, kurs dla elektrotechników, kurs dla maszynistów prowadzących lokomotywy, kurs dla tapicerów, a w najbliższej przyszłości urządzone zostaną kursy dla drogomistrzów i dla szoferów.

Taki rozrost organizmu szkolnego mógł nastąpić tylko w zmienionych a korzystniejszych warunkach.

To też za stworzenie tych warunków, za przyjsie do skutku tej pod każdym względem postępowej budowy, składa Dyrekcyja wszystkim zasłużonym w tej sprawie Czynnikiem imieniem swoim, grona nauczycielskiego i młodzieży najwdzięczniejsze podziękowanie.

W czasie wakacyi zesłorocznych 72 procent uczniów działu warsztatowego tutejszego zakładu odbywało praktykę zawodową w różnych pracowniach krajowych, zarabiając dziennie od 60 h. do 5 kor.

Za tak przychylnę poparcie wychowanków szkoły składa Dyrekcyja w imieniu całego grona nauczycielskiego niniejszem swoje serdeczne podziękowanie wszystkim Panom Pryncypałom, którzy starając się wytworzyć tyle pożądaną, bo wzajemnie pożyteczną łączność pomiędzy warsztatem a szkołą, wspierają w ten sposób z godną uznania przychylnością cele jej i usiłowania.

Wdzięczne podziękowanie składamy też na ręce WP. Józefa Olszewskiego, Zarządowi bursy Ligi pomocy przemysłowej, która w swej dobroczynnej działalności ofiarowała 7 miejsc dla uczniów tutejszego zakładu.

Dalej podnieść należy, że wszyscy uczniowie, którzy roku zeszłego ukończyli naukę w zakładzie znaleźli umieszczenie w odpowiednim zawodzie.

Z uczniów działu budowlanego, którzy w bieżącym roku szkolnym lub latach poprzednich ukończyli naukę w zakładzie, zgłosiło się pięciu do państwowego egzaminu na majstrów murarskich, ciesielskich i kamieniarskich i wszyscy, uczyniwszy zadość wymaganiom przepisane go egzaminu rysunkowego, pisemnego i ustnego, uzyskali prawo do samoistnego wykonywania zawodu.

Z dawnych uczniów tutejszego zakładu zgłosiło się pięciu do egzaminu na budowniczych i wszyscy uzyskali konsens od wykonywania przemysłu w tym zakresie.

W ubiegłym roku szkolnym uczniowie działu przemysłu budowlanego zwiedzali pod kierunkiem profesorów większe budowle i fabryki w miejscu.

Z końcem grudnia uczniowie IV. i V. kursu budowlanego w liczbie 14. odbyli wycieczkę naukową pod przewodnictwem prof. T. Mostowskiego, wyruszywszy najpierw do Krakowa, gdzie oglądali zabytki historyczne i architektoniczne, tudzież muzea, zbiory i kościoły.

Z Krakowa wyruszyła wycieczka do Pragi, gdzie również zapoznano się tak ze starożytnymi jakoteż z najnowszymi budowlami i ich urządzeniami.

Zwiedzano niemal wszystkie starsze budowle tak w samej Pradze jak i na Hradczynie. W Pradze mieli uczniowie sposobność oglądania wlotu aeroplanu systemu Wrigtha.

Po kilkudniowym pobycie w Pradze i zwiedzeniu muzeum przy placu Wacława, jakoteż teatrów, wyjechała wycieczka z powrotem do kraju na Ołomuniec, gdzie zatrzymała się kilka godzin w celu oglądnięcia budowli i sławnego, kurantowego zegara.

Uczniowie działu warsztatowego zwiedzali pod kierunkiem prof. Filasiewicza fabryki miejscowe.

Dnia 30. kwietnia b. r. 10 uczniów działu ślusarstwa artystycznego i budowlanego pod przewodnictwem kierownika warsztatów szkolnych prof. Filasiewicza, wyjechała na sześciodniową wycieczkę naukową do Wiednia, gdzie zwiedzali fabrykę narzędzi i maszyn do narzędzi firmy Blau & Com., fabrykę firmy Vulkan, fabrykę narzędzi rolniczych Clayton i Schuttleworth i fabrykę przyrządów elektro-technicznych Siemens-Schuckert.

Dalej zwiedzono austriackie Muzeum przemysłowe i technologiczne, gabinet technologiczny przy Politechnice i oba muzea cesarskie, etnograficzne i naturalno-historyczne.

Wreszcie 11 uczniów działu malarstwa i rzeźby dekoracyjnej pod kierunkiem prof. Krycińskiego wyjechało dnia 17. czerwca b. r. na czterodniową wycieczkę naukową do Krakowa.

W Krakowie zwiedzili uczniowie zabytki historyczne, a mianowicie: Zamek królewski na Wawelu, katedrę ze skarbcem oraz z grobami królewskimi, następnie kościół P. Maryi i inne wybitniejsze kościoły, dalej muzea: Narodowe, Czartoryskich i Czapskich.

Z budowli nowoczesnych zwiedzono Izbę handlową i przemysłową oraz dom Towarzystwa technicznego.

Wycieczki naukowe członków grona nauczycielskiego.

Na podstawie reskryptu c. k. Ministerstwa robót publicznych z dnia 23. kwietnia 1909 L. 339—XXIa nauczyciel zawodowy Bolesław

12.301

Maryniec, odbył w czasie feryi głównych ośmiodniową wycieczkę do Wiednia, celem obznajomienia się ze sposobem spajania metali zapomocą gazu acetylenowego.

Na mocy reskryptu c. k. Ministerstwa robót publicznych z dnia 9. czerwca 1909 L. 309/1—XXIa
20.197

nauczyciel zawodowy Jan Kaczyński odbył kurs urządzony przy c. k. urzędzie dla popierania przemysłu we Wiedniu, celem zapoznania się ze sposobem barwienia dre-

wna oraz z maszynami najnowszej konstrukcji, służącymi do obróbki materiału drzewnego, w czasie od 12. sierpnia do 11. września 1909.

Wszystkie wycieczki grona nauczycielskiego jakoteż wycieczki naukowe uczniów, były subwencyonowane przez c. k. Ministerstwo robót publicznych.

Rozporządzenia.

C. k. Rada szkolna krajowa rozporządzeniem z 19/8. 1909, L. 25.349, przesyła reskrypt c. k. Ministerstwa robót publicznych z 30/4. 1909, L. 428—XXIa
18.899

zarządzający pouczenie uczestników kursów dla dalszego kształcenia nauczycieli szkół przem. uzup. o odnośnych normaliach i rozporządzeniach.

C. k. Rada szkolna krajowa rozporządzeniem z 23/8. 1909, L. 25.872, przesyła reskrypt c. k. Ministerstwa r. p. z 21/4. L. Pr. 731/2, normujący zmianę poborów urzędników i służ powołanych na czas nieograniczony do czynnej służby wojskowej.

C. k. Rada szkolna krajowa rozporządzeniem z 15/9. 1909, L. 50.188, zarządza przedkładanie wykazów uczniów mieszkających w gminach podmiejskich, celem łatwiejszej kontroli i tłumienia epidemii płonicy.

C. k. Rada szkolna krajowa rozporządzeniem z 8/10. 1909, L. 51.954, przesyła reskrypt c. k. Ministerstwa r. p. z 9/9. 1909, L. Pr. 903/4, w sprawie przepisów do uchylenia nieprawnych wypłat pensji sierocych, datków na wychowanie i datków z łaski.

C. k. Rada szkolna krajowa rozporządzeniem z 21/11. 1909, L. 65.893, ogłasza konkurs na posadę nauczyciela rysunków w tutejszej szkole w IX. kl. r.

C. k. Rada szkolna krajowa rozporządzeniem z 18/11. 1909, L. 62.698, zarządza przedkładanie sprawozdań i relacji dla każdej sprawy osobno.

C. k. Ministerstwo r. p. reskrytem z 9/7. 1909, L. 142—XXIa
4

zaprowadza nowe przepisy klasyfikacyjne z początkiem roku szkolnego 1909/1910, oraz nowe formularze świadectw szkolnych.

Dr. R. Schindler Lehrbuch der allgem Gewerbevorschriften“, nakład III.

C. k. Rada szkolna krajowa rozporządzeniem z 5/1. 1910, L. 73.977, przesyła reskrypt c. k. Ministerstwa r. p. z 6/12. 1909, L. 933—XXIa, wprowadzający z początkiem roku szkolnego 1909/1910 na IV. roku naukę przedmiotu „wiadomości polityczne i społeczne“.

C. k. Rada szkolna krajowa okólnikiem z 9/1. 1910, L. 31.058, donosi, że w czasie od 3—7. września 1910 odbędzie się w Paryżu III. międzynarodowy kongres dla higieny szkolnej w połączeniu z wystawą szkolną higieniczną.

C. k. Rada szkolna krajowa rozporządzeniem z 21/1. 1910, L. 1.035, zarządza przedłożenie sprawozdania o zaprowadzeniu specjalnych kursów dla przygotowania kandydatów do egzaminów na majstrów murarskich lub cieśliskich.

C. k. Rada szkolna krajowa rozporządzeniem z 21/1. 1910, L. 23.683, przesyła reskrypt c. k. Ministerstwa r. p. z 27/4. 1909, L. 154—XXIb
6.459

w sprawie przedłożenia wniosków dotyczących urządzenia specjalnych kursów majsterskich dla monterów instalacji elektrycznych, maszynistów i palaczy przy kotłach, murarzy i cieśli.

C. k. Rada szkolna krajowa rozporządzeniem z 24/1. 1910, L. 72.819, przesyła reskrypt c. k. Ministerstwa rob. publ. z 11/12 1909, L. 702/2—XXIb
41.583

zarządzający uwolnienie dzieci podoficerów dłużej służących przy k. węg. obronie krajowej i k. węg. żandarmeryi od opłaty szkolnej.

C. k. Ministerstwo r. p. reskrytem z 17/1. 1910, L. 96—XXIa/1910
7

zarządza przedłożenie relacji o ile korzystnym był wynik kursu dla dalszego kształcenia werkmistrzów w r. 1909 we Wiedniu w obrabianiu drzewa, dla prakty-

cznego zastosowania w nauce warsztatowej zakładu.

C. k. Rada szkolna krajowa rozporządzeniem z 18/1. 1910, L. 1.458, podaje do wiadomości, że c. i k. Ministerjum wojny zniżyło ceny kart wojskowych dla użytku szkolnego i tak, karty generalnej i karty specjalnej do 50 h. od sztuki.

C. k. Rada szkolna krajowa rozporządzeniem z 26/1. 1910, L. 3.566, przesyła reskrypt c. k. Ministerstwa r. p. z 3/1 1910, L. 13—XXIb, zawiadamiający, że na rok 1910, wstawiono do preliminarza w nowo utworzonym rozdziale 29 „utrzymanie budynków rządowych“ kwotę 2.100 K.

C. k. Rada szkolna krajowa rozporządzeniem z 3/2. 1910, L. 74.140, przesyła reskrypt c. k. Ministerstwa robót publ. z 17/12. 1909, L. 142—XXIa
9, zatwierdzający tłumaczenie nowych cenzur szkolnych w języku polskim.

C. k. Rada szkolna krajowa rozporządzeniem z 3/2. 1910, L. 3.812, przesyła reskrypt c. k. Ministerstwa robót publ. z 12/12. 1909, L. 380—XXIa
7, wprowadzający zmiany ustępów

1, 2. i 5. §. 8. postanowień co do terminów ogłoszeń o kursach zawodowych dla dalszego kształcenia nauczycieli szkół. przem. uzup.

C. k. Rada szkolna krajowa rozporządzeniem z 12/2. 1910, L. 7.994, przesyła reskrypt c. k. Ministerstwa r. p. z 27/1 1910, L. 1474—XXIc ex 1909, wzywający do współdziałania w wystawie kościelnej we Wiedniu w r. 1912, i przedłożenia fotografii lub rysunków przedmiotów przeznaczonych na tę wystawę.

C. k. Rada szkolna krajowa rozporządzeniem z 9/2. 1910, L. 6.525, przesyła reskrypt c. k. Ministerstwa r. p. z 19/1. 1910, L. 1—XXIb, wzywający do przedłożenia relacji, czy zakład należy do obrotu czekowego c. k. pocztowej kasy oszczędności.

C. k. Rada szkolna krajowa rozporządzeniem z 11/2. 1910, L. 8.014, zawiadamia, że c. k. Ministerstwo r. p. reskrytem z 27/1 1910, L. 43—XXIb, zezwoliło na urządzenie kursu dla palaczy i maszynistów od 1. marca do 30. czerwca 1910

C. k. Rada szkolna krajowa rozporządzeniem z 11/3. 1910, L. 5.965, przesyła do zbioru zakładu dalszą seryę z 6-ciu tablic z zakresu zdobniczej technologii drzewa.

C. k. Rada szkolna krajowa rozporządzeniem z 11/3. 1910, L. 7.995 przesyła reskrypt c. k. Ministerstwa r. p. z 28/1. 1910, L. 1670—

XXIc, w sprawie zaprowadzenia koedukacji kobiet i dziewcząt w szkołach przemysłowych.

C. k. Ministerstwo r. p. reskrytem z 17/2. 1910, L. 249/pr., przesyła cyrkularz c. k. Ministerstwa obrony krajowej z 18/1 1910, Dep. XIX. Nr. 2776, w sprawie dodatków dla osób żandarmeryi odznaczonych medalami waleczności i krzyżem zasługi.

C. k. Rada szkolna krajowa rozporządzeniem z 4/4 1910, L. 15.942, przesyła reskrypt c. k. Ministerstwa r. p. z 5/3. 1910, L. 196/2—XXIb, znoszący przedkładanie Ministerstwu wykazów frekwencyjnych uczniów zakładu.

C. k. Rada szkolna krajowa rozporządzeniem z 4/4. 1910, L. 19.303, donosi w sprawie zaprowadzić się mających egzaminów majsterskich w myśl §. 114. ustawy przemysłowej, ustęp 4. i 5.

C. k. Rada szkolna krajowa rozporządzeniem z 3/4 1910, L. 15.950, przesyła reskrypt c. k. Ministerstwa r. p. z 19/2. 1910, L. 142—XXb/1910, w sprawie wskazówek przy urządzaniu wystaw prac uczniów szkół przemysł. uzupełn.

C. k. Rada szkolna krajowa rozporządzeniem z 14/4. 1910, L. 13.804, przesyła reskrypt J. E. Pana Ministra robót publ. z 23/2 1910, L. 12—XXIb
7, nadający nowy jednolity regulamin szkolny dla wszystkich rządowych szkół przemysłowych, z wyjątkiem szkół przemysł. uzupełn

C. k. Rada szkolna krajowa rozporządzeniem z 14/4. 1910, L. 18.840, przesyła reskrypt c. k. Ministerstwa r. p. z 28/1. 1910, L. 1670—XXIc, zarządzający przyjmowanie kobiet i dziewcząt na wszystkie działy naukowe dla wspólnej nauki uczniów obu płci, począwszy od roku szkolnego 1910/1911.

C. k. Rada szkolna krajowa rozporządzeniem z 21/4. 1910, L. 1.711, przesyła reskrypt c. k. Ministerstwa r. p. z 19/12. 1909, L. 858—XXb, uzupełniający reskrypt z 26/1. 1909, L. 262/pr. w sprawie zarządu kursami naukowymi dla osób należących do zawodu handlowego, które podlegały nadal c. k. M. W. i O.

Prezydium c. k. Namiestnictwa rozporządzeniem z 13/4 1910, L. 4.494/pr., przesyła reskrypt c. k. Ministerstwa r. p. z 7/3. 1910, L. 25—IVa, ustanawiający zarząd budynków rządowych podlegający c. k. Min. r. p. i wzywa do przedłożenia preliminarza na r. 1911.

C. k. Rada szkolna krajowa rozporządzeniem z 20/9 1909, L. 51.354, donosi w sprawie wprowadzić się mających kursów dwuletnich

dla przemysłu młynarskiego w tutejszym zakładzie.

C. k. Rada szkolna krajowa rozporządzeniem z 12/1. 1910, L. 610, przesyła reskrypt c. k. Ministerstwa robót publ. z 24/12 1909, L. 170/15—XXIb
51.806, zarządzający odbycie kursu

wędrownego nauki garbarstwa pod kierownictwem tutejszej Dyrekcyi.

C. k. Rada szkolna krajowa rozporządzeniem z 2/5. 1910, L. 25.088, przesyła reskrypt c. k. Ministerstwa r. p. z 19/4. 1910, L. 451—XXIa, zarządzający odbycie kursu z działów przem. kupieckich dla nauczycieli szkół przemysł. uzupełn. w czasie od 22/6. do 9/7. 1910.

C. k. Ministerstwo r. p. reskrytem z 16/11. 1909, L. 56/1—VI
2.487, intymowanym rozporządzeniem

c. k. Namiestnictwa z 6/4. 1910, L. IX/a—941/1, i rozporządzeniem c. k. Rady szkolnej krajowej z 2/5. 1910, L. 22.630, zawiadamia w sprawie zaprowadzić się mających kursów fachowych dla drogomistrzów państwowych.

C. k. Rada szkolna krajowa rozporządzeniem z 4/5. 1910, L. 25.507, zawiadamia, że c. k. Namiestnictwo reskrytem z 23/4. 1910, L. X—336/1, wyznaczyło inspicjentem nowego budynku szkoły, starszego inżyniera p. Kazimierza Pannenkę.

C. k. Rada szkolna krajowa rozporządzeniem z 6/2. 1910, L. 5.964, przesyła reskrypt c. k. Ministerstwa robót publ. z 20/1. 1910, L. 441/1—XXIb—09
31.294, normujący przepisy co

do dni wolnych od nauki szkolnej, oraz główne ferye.

C. k. Rada szkolna krajowa rozporządzeniem z 27/4. 1910, L. 24.883, zarządza przeprowadzenie szkolenia kasy, rachunków inwentarzy i zapasów zakładu.

C. k. Rada szkolna krajowa rozporządzeniem z 14/5. 1910, L. 27.457, przesyła reskrypt

c. k. Ministerstwa robót publ. z 17/1. 1910, L. 946—XXIb
55.944, w sprawie kursów majsterskich,

urządzanych w r. 1910 przez Instytut technologiczny Izby handlowej i przemysłowej we Lwowie, celem porozumienia się z tymże

C. k. Ministerstwo r. p. reskrytem z 20/5. 1910, L. 542—XXIa, zarządza wycieczkę gremialną nauczycieli uczących projektowania na dziale budowlanym w czasie głównych feryi.

C. k. Rada szkolna krajowa rozporządzeniem z 20/5. 1910, L. 28.207, poleca w myśl reskryptu c. k. Ministerstwa r. p. z 4/5 1910, L. 183—XXIb,

używać przy sprawozdaniach rocznych z praktyki wakacyjnej uczniów, wyłącznie formularzy wydanych nakładem c. k. Wydawnictwa ksiązek szkolnych.

J. E. Pan Minister r. p. reskrytem z 19/5. 1910, L. 413—XXIb
5, intymowanym rozporządzeniem

c. k. Rady szkolnej krajowej z 10/6. 1910, L. 12.154, normuje nowy sposób obliczania godzin nadliczbowych i przedkładania nowych wykazów.

C. k. Ministerstwo r. p. reskrytem z 4/6 1910, L. 413—XXIb, intymowanym rozporządzeniem c. k. Rady szkolnej krajowej z 14/6 1910, L. 33.662, zatwierdziło w zasadzie włączenie nauki elektrotechniki do programu zakładu, i zaleciło utworzenie dwóch kursów pięciomiesięcznych, a) wieczornego dla dozorców i b) dla maszynistów i monterów.

J. E. Pan Minister r. p. reskrytem z 1/6. 1910, L. 27—XXIb
19, intymowanym rozporządzeniem

c. k. Rady szkolnej krajowej z 22/6 1910, L. 34.294, wprowadza urządzenie kursów wędrownych garbarstwa w roku szkolnym 1910/1911 i przydziela jako nauczyciela p. Mieczysława Bachorza z c. k. zakładu doświadczalnego dla przemysłu skórniczego we Wiedniu.

Sprawy osobiste członków grona nauczycielskiego.

C. k. Rada szkolna krajowa rozporządzeniem z 28/7. 1909, L. 39.091, przeniosła nauczycielkę **Katarzynę Bełtowską** w stan spoczynku.

C. k. Ministerstwo r. p. reskrytem z 5/7. 1909, L. 307—XXIc
1, przyznało VIII. kl. rangi profesorowi **Władysławowi Sadłowskiemu** od 1/8. 1909 r. począwszy.

C. k. Ministerstwo r. p. reskrytem z 3/9. 1909, L. 456/2, zawiadamia, że Jego Cesarska Królewska Apostolska Mość postanowieniem z dnia 27. sierpnia 1909, raczył zamianować c. k. Radcę szkolnego, Kierownika i profesora tutejszego zakładu **Władysława Kłapkowski** Dyrektorem c. k. szkoły przemysłowej we Lwowie.

C. k. Rada szkolna krajowa rozporządzeniem z 14/9. 1909, L. 48.637, przeniosła profesora **Tadeusza Wiśniowieckiego** z dniem 1/10. 1909 w stan spoczynku.

C. k. Rada szkolna krajowa rozporządzeniem z 16/9. 1909, L. 50.507, zamianowała **Eugenię Podlaszecką** nauczycielką zawodową hafciarstwa od 1/10. 1909.

C. k. Rada szkolna krajowa rozporządzeniem z 21/9. 1909, L. 39.373, zatwierdziła **Kazimierza Osieńskiego** jako asystenta do nauk budowniczych na dalszy rok od 1/9. 1909 do 31/8. 1910.

C. k. Rada szkolna krajowa rozporządzeniem z 29/9 1909, L. 53.201, przyznała profesorowi **Tadeuszowi Mostowskiemu** IV. dodatek pięcioletni od 1/10. 1909.

C. k. Rada szkolna krajowa rozporządzeniem z 11/10. 1909, L. 51.666, zatwierdziła **Józefa Kruczkiewicza** na posadzie asystenta dla rysunków dekoracyjnych na dalsze dwa lata od 1/11. 1909 do 31/10. 1911.

C. k. Rada szkolna krajowa rozporządzeniem z 13/10. 1909, L. 57.860, zamianowała profesora **Jana Nalborczyka**, przydzielonego do tutejszego zakładu, profesorem w tutejszej szkole dla nauki rzeźby figuralnej.

C. k. Rada szkolna krajowa rozporządzeniem z 18/10. 1909, L. 57.112, zatwierdziła **Henryka Grzybowskiego** na posadzie asystenta dla nauk inżyniersko-budowlanych na dalszy rok od 1/10. 1909 do 31/9. 1910

C. k. Rada szkolna krajowa rozporządzeniem z 12/12. 1909, L. 69.593, przyznała profesorowi **Tadeuszowi Rejchanowi** IV. dodatek pięcioletni od 1/1 1910

C. k. Rada szkolna krajowa rozporządzeniem z 24/12. 1909, L. 72.067, policzyła profesorowi **Juliuszowi Bełtowskiemu** czas spędzony w praktyce zawodowej do lat służby.

C. k. Rada szkolna krajowa rozporządzeniem z 18/1. 1910, L. 1.286, przyznała profesorowi **Janowi Nalborczykowi** III dodatek pięcioletni od 1/2 1910.

C. k. Rada szkolna krajowa rozporządzeniem z 7/2. 1910, L. 5.457, zamianowała nauczyciela zawodowego **Bolesława Marynicza** nauczycielem w X. kl. rangi od 1/3. 1910.

C. k. Ministerstwo r. p. reskryptem z 18/1. 1910, L. 927 XXIb, przyznało tyt. nauczycielowi **Grzegorzowi Kowalskiemu** wyższą renumerację od 1/3. 1910.

C. k. Ministerstwo r. p. reskryptem z 18/1. 1910, L. 928—XXIb, przyznało tyt. nauczycielowi **Stefanowi Stachowi** wyższą renumerację od 1/3. 1910.

C. k. Rada szkolna krajowa rozporządzeniem z 1/4. 1910, L. 18.202, zamianowała profesora c. k. IV. gimn. we Lwowie **Emila Petzolda** profesorem dla języka niemieckiego przy tut. zakładzie od 1/4. 1910.

C. k. Rada szkolna krajowa rozporządzeniem z 4/4 1910, L. 14.305, przyznała profesorowi **Piotrowi Harasimowiczowi** IV. dodatek pięcioletni od 1/4. 1910.

C. k. Rada szkolna krajowa rozporządzeniem z 20/4. 1910, L. 22.258, przyznała profesorowi **Juliuszowi Bełtowskiemu** V. dodatek pięcioletni od 1/5. 1910.

C. k. Ministerstwo r. p. reskryptem z 9/5. 1910, L. 242/5 -XXIb, intymowanym rozporządzeniem c. k. Rady szkolnej krajowej z 25/5. 1910, L. 28.798, przyznało profesorom **Adolfowi Weissowi** i **Tadeuszowi Mostowskiemu** dodatek osobisty od 1/6. 1910.

J. E. P. Minister r. p. reskryptem z 3/5. 1910, L. 260—XXIb, intymowanym rozporządzeniem c. k. Rady szkolnej krajowej z 31/5. 1910. L. 30.845, posunął profesora **Stanisława Rejhana** do VII. kl. r. od 1/6. 1910.

J. E. P. Minister r. p. reskryptem z 3/5. 1910. L. 259 -XXIb, intymowanym rozporządzeniem c. k. Rady szkolnej krajowej z 7/6. 1910, L. 30.723, przyznał profesorowi **Henrykowi Kühnowi** VIII. kl. r. od 1/6. 1910 począwszy.

C. k. Rada szkolna krajowa rozporządzeniem z 14/6. 1910, L. 23.534, zamianowała artystę malarza **Zygmunta Rozwadowskiego** rzeczywistym nauczycielem zakładu dla nauki rysunków zdobniczych z prawomocnością od 1. września 1910. Przy tej sposobności przyznał J. E. Pan Minister r. p. temu nauczycielowi reskryptem z 9/4. 1910, L. 275—XXIb, VIII. kl. r. służbowej.

Wizytacye zakładu.

J. E. Pan Namiestnik dr. Michał Bobrzyński zwiedził zakład w towarzystwie c. k. Rady sekcyjnego z Ministerstwa robót publicznych dr. Henryka Redla w dniu 22. listopada 1909.

Po dokładnym przeglądzie urządzeń całego zakładu Pan Namiestnik był obecny na lekcji geometrii wykresłej na kursie urządzonym staraniem c. k. Rady szkolnej krajowej dla nauczy-

cieli szkół wydziałowych z przedmiotów grupy III., następnie lekcyi rysunków geometrycznych na dziale budowlanym. Przy zwiedzeniu warsztatów szczególnie zainteresował się Pan Namiestnik urządzeniem hali maszyn, hali ślusarstwa artystycznego i kuźni i przyglądał się pracy uczniów.

J. W. Pan Wiceprezydent c. k. Rady szkolnej krajowej, Radca Dworu dr. Ignacy Dembowski zwiedzał dwukrotnie tutejszy zakład w ciągu roku szkolnego, jak również J. W. Panowie inspektorzy szkół przemysłowych, Radca Dworu Jan Nepomucen Franke, i Radca Namiestnictwa Antoni Stefanowicz.

J. W. Pan dr. Henryk Redl c. k. Radca sekcyjny w Ministerstwie robót publicznych,

zwiedzał urządzenie zakładu we wrześniu 1909 r. następnie w lutym i marcu b. r., w którym to czasie był obecnym na lekcyi kursu wieczornego dla palaczy i maszynistów i w czerwcu, przy której to sposobności oglądnął wystawę prac uczniów i uczenie zakładu.

Inspektor przemysłowy, Radca Dworu Arnulf Nawratil, zwiedził tutejsze warsztaty pod względem urządzenia przyrządów przy maszynach zabezpieczających robotnika od wypadków.

J. W. Pan dr. Adolf Müller, szef sekcyjny w c. k. Ministerstwie robót publicznych zwiedził w dniu 5. lipca b. r. cały gmach szkolny oraz warsztaty szkolne i oglądał wystawę prac uczniów.

Zwiedzanie zakładu.

W ciągu roku szkolnego zwiedzili nowy gmach szkolny i warsztaty zakładu:

J. E. Pan Marszałek krajowy dr. Stanisław hr. Badeni.

Sekcyja mechaniczna Towarzystwa Politechnicznego.

Słuchacze architektury Politechniki lwowskiej pod przewodnictwem docenta Dra Biegeleisena.

Grono słuchaczy i słuchaczek Uniwersytetu lwowskiego pod przewodnictwem dr. med. Piaseckiego.

Grono słuchaczy Politechniki lwowskiej. Towarzystwo Politechniczne.

Radca Magistratu dr. B. Ostrowski.

Dyrektor Instytutu technologicznego Izby handlowej i przemysłowej we Lwowie, dr. Obmiński.

Dyrektor c. k. państwowej szkoły przemysłowej w Krakowie, dr. E. Bandrowski.

Dyrektor szkoły zawodowej W. Rutkowski.

Dyrektor państwowej szkoły zawodowej w Tarnopolu, Karol Bily.

Dyrektor państwowej szkoły zawodowej w Świątnikach, Jan Klimko.

W czasie trwania trzydniowej wystawy prac uczniów i uczenie ze wszystkich działów naukowych, zwiedziło ją przeszło 1.500 osób zakupując bardzo wiele przedmiotów, w szczególności z działu haftów i koronek.

Przemysłowcy i członkowie Izb przemysłowych i handlowych z różnych krajów Monarchii, zebrani we Lwowie z okazji otwarcia nowego gmachu Izby handlowej i przemysłowej, zwiedzili w dniu 3. lipca b. r. w grupie 30 osób szczegółowo gmach szkolny i warsztaty.

Pomoc lekarska.

Pp. dr. Zygmunt Reinhold lekarz nadworny i dentysta i dr. Bolesław Kielanowski, lekarz miejski, udzielali w roku szkolnym 1909/1910

uczniom i uczenicom zakładu bezpłatnej pomocy lekarskiej, za co Dyrekcyja imieniem zakładu składa im wdzięczne podziękowanie.

Z polecenia c. k. Rady Szkolnej krajowej wypożyczyła Dyrekcyja Zarządowi krajowej szkoły zawodowej stolarstwa, snycerstwa i tokarstwa w Stanisławowie dwie serye (I. i II.) tablic ze wzorami rozmaitej techniki artysty-

cznego zdobienia drzewa, które otrzymała w darze od Dyrekcyi c. k. biura środków naukowych we Wiedniu, celem rozpowszechnienia tego rodzaju zdobnictwa.

Specyalne kursa w zakładzie w roku szkolnym 1909/1910.

1. Kurs wydziałowy z grupy III.

Na mocy rozporządzenia c. k. Rady szkolnej krajowej z 25/9. 1909, L. 51.151, odbył się w czasie od 11/10. 1909 do 30/6. 1910, pod kierownictwem Dyrektora c. k. Rady szkolnego Władysława Kłapkowskiego dziewięciomiesięczny kurs wydziałowy z przedmiotów grupy III. dla 11 nauczycieli i 28 nauczycielek szkół ludowych, powołanych lub dobrowolnie uczestniczących z różnych stron kraju.

Do udzielania nauki na tym kursie powołani zostali na docentów z grona nauczycieli zakładu :

prof. **T. Mostowski**, rysunki geometryczne,

prof. **W. Kryciński**, rysunki odręczne,

prof. **K. Filasiewicz**, technologia,

naucz. **H. Żaak**, nauka stolarstwa i rysunki zawodowe,

tut. naucz. **T. Żmudziński**, nauka tokarstwa,

naucz. **M. Kneé**, roboty ręczne kobiece,

naucz. **E. Podlaszewska**, roboty ręczne kobiece,

Z poza grona nauczycieli zakładu :

prof. gim. **B. Kašinowski**, język polski,

prof. sem. żeńsk. **Dr. W. Kocowski**, język ruski,

prof. sem. żeńsk. **Dr. W. Kocowski**, pedagogika,

lek. miejski **Dr. B. Kielanowski**, higiena.

Dr. M. Schoennett, towaroznastwo,

em. prof. gim. **J. Czernecki**, kaligrafia,

naucz. szk. lud. **K. Szydłowski**, kartoniarstwo.

II. Kurs dla palaczy i maszynistów.

Na mocy reskryptu c. k. Ministerstwa r. p. z. 27/1 1910, L. 43 XXIIb, odbył się w zakładzie w czasie od 1/3. do 30/6. 1910 specjalny kurs dla palaczy i maszynistów pod kierownictwem Dyrektora c. k. Rady szkolnego Władysława Kłapkowskiego. Liczba frekwentantów ze Lwowa uczęszczających na ten kurs w poniedziałki, środy, czwartki i piątki od godziny 7—9 wieczorem, wynosiła 62.

Naukę udzielali :

Nauczyciel **K. Filasiewicz**, nauka o motorach spalinowych i obsługa tychże motorów.

Starszy komisarz **J. Goldstein**, obsługa kotłów parowych i maszyn parowych, stałych.

III. Drugi półkurs rysunkowy.

Na mocy reskryptu c. k. Ministerstwa r. p. z 22. lipca 1908, L. ^{63-XXIa,} ₃₀₂—odbył się w za-

kładzie w czasie od 15/4. do 15/7. 1910 pod kierownictwem Dyrektora c. k. Rady szkolnego Władysława Kłapkowskiego trzymiesięczny II. półkurs A zawodowy dla dalszego kształcenia nauczycieli rysunków szkół przem. uzupeł., na których powołanych zostało 21 nauczycieli z różnych stron kraju. Do udzielania nauki na tym kursie powołani zostali jako docenci z grona nauczycieli zakładu :

prof. **Krzyczkowski Dyonizy**, dla nauki rysunków zawodowych z zakresu przemysłu budowlanego,

Naucz. **Filasiewicz Klaudyusz**, dla nauki rysunków zawodowych z zakresu przemysłu mechaniczno-technicznego, oraz objaśnień technologicznych,

Prof. **Pietsch Edward**, dla nauki rysunków zawodowych z zakresu przemysłu artystycznego, Z poza grona nauczycieli zakładu :

P. Płatowski Zygmunt, dla nauki rysunków zawodowych z zakresu przemysłu krawiectwa,

P. Prociuk Filip, dla nauki rysunków zawodowych z zakresu przemysłu szewstwa.

IV. Kurs B przemysłowo kupiecki.

Na mocy reskryptu J. E. Pana Ministra r. p. z 22/7. 1908, L. ^{63-XXIa,} ₃₀₂—oraz reskryptu

c. k. Ministerstwa r. p. z 19/4 1910, L. 451-XXIa, odbył się w zakładzie w czasie od 22. czerwca do 9. lipca b. r. pod kierownictwem c. k. Rady szkolnego, Dyrektora Władysława Kłapkowskiego, kurs trzytygodniowy B. dla dalszego kształcenia nauczycieli szkół przemysłowych uzupełniających w przedmiotach przemysłowo-kupieckich, na który powołanych zostało 27 zamiejscowych i 3 miejscowych uczestników i uczestniczek.

Naukę na tym kursie udzielali profesoria c. k. Akademii handlowej we Lwowie :

Christof Mieczysław, rachunki przemysłowe.

Kochanowski Stanisław, stylistyka przemysłowa.

Dr. Petyniak Kazimierz, wiadomości o handlu i wekslach. i wiadomości ustawowe.

Góra Witold, buchalterya i kalkulacya przemysłowa.

Śp. Kazimierz z Opola Bronikowski

urodził się w roku 1861 w Wielkopolsce był synem znanego uczonego śp. Antoniego Bronikowskiego, profesora gimnazjum w Ostrowie. Studya uniwersyteckie (filologia klasyczna, literatura i filozofia) odbył we Wrocławiu, gdzie słuchał wykładów profesorów Elvenicka, Hertza, Nehrnga, Reifferscheida, Rossbacka a także Dirlheya, Roepella, Weinholda i Webera. Zdawszy pruski egzamin państwowy „pro facultate docendi“, udał się do Krakowa; po uzyskaniu obywatelstwa austriackiego był przez lat kilka zastępcą nauczyciela c. k. gimnazjum III. Obcując z ściślejszym kółkiem (do którego należał także śp. dr. Bystrzeński) młodych podówczas uczonych, uczniów Lucyana Malinowskiego i Stanisława Tarnowskiego, pracujących na niwie filologii i literatury polskiej, a zachęcany ich przykładem, sam wydał rozprawę:

1. „Słowo o stosunku Jana Kochanowskiego do Ronsarda“, Kraków. 1887
2. „O Foricoeniach Jana Kochanowskiego“, Kraków 1888.

Rozszerzywszy swe studia we wszechnicy Jagiellońskiej, zwłaszcza w zakresie nauk germanistycznych (prof. dr. Creizenach) zdał także austriacki państwowy egzamin nauczycielski. Z Krakowa przeniósł się do Lwowa powołany na rzeczywistego nauczyciela języka polskiego, niemieckiego i geografii w naszym zakładzie (dekr. z dn. 10/9. 1892, l. 19.613). W roku 1906 c. k. Ministerium W. i O. posunęło go do VIII. kl. r. (reskrypsem z dnia 20/8 L. 33 292) zaś w roku 1908 c. k. Ministerium robót publicznych do VII. kl. r. reskrypsem z dnia 27/7. L. 331-XXIb. Uby-

1490

wa w śp. Kazimierzu prawy obywatel i zdolny nauczyciel. Mimo nawału zajęć nauczycielskich znalazł czasu dość, by

opracować i ogłosić drukiem cenne wielce zwłascza dla szkół przemysłowych wydawnictwa:

1. „Druga książka do czytania dla szkół przemysłowych“, Lwów 1895.
2. „Polskie wzory stylistyczne dla działu budowlanego c. k. państwowych szkół przemysłowych“, Lwów 1096.
3. „Stylistyka handlowo przemysłowa, Lwów 1907. Miał zamiar ogłosić drukiem kilka nie wydanych dotąd przekładów z języków klasycznych śp. ojca swego Antoniego. głośnego swego czasu tłumacza pism Platónskich. Niestety śmierć przedwczesna zamiar ten unicestwiła.

Charakter cichy, na wskróś zacny i szlachetny. Jeden z tych, co nieznanym w swej bliższej wielkopolskiej ziemi rodzinnej właściwego miejsca odpowiadającego zdolnościom i wykształceniu, udał się do Galicyi, aby swą wiedzę i chęci szczerze złożyć w dani społeczeństwu polskiemu.

Śp. Kazimierz Bronikowski był w latach 1879—82 członkiem czynnym wrocławskiego „Towarzystwa literacko-słowniańskiego“, które pielęgnując ideały wileńskich filomatów i filaretów, tak zaszczytnie i epokowo zapisało się w dziejach młodzieży polskiej akademickiej zaboru pruskiego. Kolegował w temże wyborowym kole młodzieży z Janem Leciejewskim Mikołajem Bobowskim, Kazimierzem Stefańskim, Antonim i Władysławem Seydą, Bronisławem Dembińskim, Wojciechem Grodzickim, Wincentym Głębockim, Józefem Rostkiem, Kazimierzem Stawickim, Janem Roweckim, Antonim Moszczeńskim, Kazimierzem i Zbigniewem Dziembowskim, Waleryanem Burzyńskim i Bronisławem Kaśniowskim.

Cześć jego pamięci.

Karol Sorys

urodził się w roku 1851 w Tuchowie, uczęszczał do gimnazjum w Tarnowie, skąd po zdaniu egzaminu dojrzałości udał

się na studia uniwersyteckie do Lwowa i zapisał się na wydział prawniczy. Po upływie lat trzech przeniósł się na filozo-

fię oddając się przede wszystkim studjom języków starożytnych i historii. W roku 1878 zamianowano go zastępcą nauczyciela w c. k. gimnazjum II. we Lwowie, w roku zaś 1892 przeniesiono do gimnazjum w Brodach. W roku 1894 Ministerium W. i O. zamianowało go zastępcą nauczyciela w naszym zakładzie dla języka polskiego i niemieckiego (reskryptem z dnia 24/8. L. 19.243). Po uzyskaniu kwalifikacji nauczycielskiej (z języków klasycznych jako przedmiotu głównego, i języków polskiego i niemieckiego jako przedmiotów pobocznych, Lwów, 16/12. 1901) powołany został na rzeczywistego nauczyciela w naszym zakładzie (reskr. c. k. Ministerstwa

W. i O. z dnia 21/4. 1902, L. 1238). W roku 1906 Ministerium W. i O. posunęło go do VIII. kl. r. (reskr. z dnia 18/12. L. 44.118) zaś w roku 1909 Ministerium robót publicznych do VII. kl. r. (reskr. z dnia 5/2. L. 1088-XXIb. 13855).

Pogoda umysłu, dobroć i uczynność jednały zmarłemu serca kolegów, wyrozumiałość i gorliwa opieka serca uczniów. Sumienny i wytrwały pedagog zestawiał i wydał w roku 1906 „Niemieckie wzory Stylistyczne“ dla działu artystycznego c. k. państwowej szkoły przemysłowej we Lwowie.

Cześć jego pamięci.

Kazimierz Rzeczycki

urodzony 4. listopada 1875 w Iwanówce w Galicyi, uczęszczał do wyższej szkoły realnej we Lwowie Zdawszy egzamin dojrzałości, odbył studia wyższe we lwowskiej c. k. Szkole Politechnicznej i zdał oba egzaminy państwowe na wydziale architektury.

W latach 1897—1900 odbył podróże naukowe do Niemiec, Włoch i Francyi. Po powrocie do Lwowa był asystentem na działach budowlanym i artystycznym w naszym zakładzie, następnie w c. k. Szkole Politechnicznej, w roku 1907 zamianowany został w naszym zakładzie nauczycielem rzeczywistym (reskr. z dnia 28/1. L. 859). Pracował wielokrotnie jako architekt przy wykonaniu planów i kierownictwach budowy tak w kraju jako i za granicą. Z większych prac zasługują na wyszczególnienie wykonanie samodzielnych planów i kierownictwo budową kościołów w Hoszanach, Michalewiczach, Bryńcach, Kańczudze i Sokalu; również cerkwi w Ujściu Remenowie, Poturzycy, Bóbrce, Radziechowie i Skniłowie. Wykonał plany rekonstrukcyjne facyaty kościoła OO. Berdarynów w Sokalu i Tomaszowcach.

Z robót cywilnych wymienić należy wykonanie planów i budowy pałaców w Olszanicy, Niestuchowie i zamku dla P. K. Jaźwińskiego w Podniestrzanach. Nadto w ostatnich czasach prowadził budowę niektórych większych kamienic prywatnych we Lwowie (ul. Asnyka L. 1e, ul. Stryjska L. 10. i 12., ul. Pełczyńska L. 12, ul. Długosza L. 26.) wykonał plany dworu dla P. St. Zwolskiego w Bryńcach, tudzież kilka projektów na budynki gospodarcze i fabryczne.

Wybitne uzdolnienie śp. Kazimierza Rzeczyckiego, zdobyta kwalifikacja naukowa, szczerzy zapał, z jakim podjął się poruczonych mu obowiązków nauczycielskich, rokował jak najlepsze wyniki dla interesów i zadań naszego zakładu Jeżeli nadzieje przywiązywane do tej młodej i niezwykle uzdolnionej siły ziściły się nie zupełnie, to tylko z powodu poważnej choroby, która złamała przedwcześnie to młode i tak wiele obiecujące życie.

Cześć jego pamięci.

II.
SKŁAD DYREKCJI, GRONA NAUCZYCIELSKIEGO,
URZĘDNIKÓW I SŁUŻBY
z końcem roku szkolnego 1909|1910.

D Y R E K C J A :

Kłapkowski Władysław, c. k. Radca szkolny, delegat c. k. Rady szkolnej krajowej do Wydziału szkolnego dla szkół przemysłowych uzupełniających we Lwowie.

G R O N O N A U C Z Y C I E L S K I E :

a) profesorowie i nauczyciele:

1. **Bełtowski Juliusz**, c. k. prof. VII. kl. r. artysta rzeźbiarz, kurator kat. Stow. młodzięży rękodzielniczej „Skala“, członek komisji I. okręgu gm. m. Lwowa dla spraw opieki ubogich, udzielał nauki ornamentальной i figuralnej rzeźby w drzewie i modelowania na dziale snycerstwa.
2. **Doliński Jan**, nauczyciel pomocniczy, (na kurs zimowy), autoryzowany architekt i koncesyjonowany budowniczy, członek c. k. komisji egz. dla kandydatów na autoryzowanych architektów, udzielał nauki budownictwa.
3. **Głowacki Justyn**, c. k. prof. VII. kl. r. udzielał nauki rysunków techniczno-konstrukcyjnych na dziale artystycznym i budowlanym.
4. **Harasimowicz Piotr**, c. k. prof. VIII. kl. r. artysta rzeźbiarz, uczył rzeźby dekoracyjnej, modelowania na dziale ślusarskim, budowlanym i na kursie uzupełniającym wieczornym.
5. **Filasiewicz Klaudyusz**, c. k. rzeczywisty nauczyciel IX. kl. r. inżynier, kierownik warsztatów, udzielał nauki technologii metali i drzewa, prowadzenia ksiąg i rachunków przemysłowych.
6. **Kielanowski Bolesław**, dr. med. lekarz miejski, udzielał nauki higieny na dziale artystycznym i budowlanym.
7. **Kochanowski Stanisław**, c. k. rzeczywisty nauczyciel c. k. akademii handlowej we Lwowie, udzielał jako nauczyciel pomocniczy języka polskiego i niemieckiego na dziale artystycznym.
8. **Kryciński Waleryan**, c. k. prof. VII. kl. r. artysta malarz, członek komisji egz. dla nauczycieli szkół ludowych i wydziałowych, uczył rysunków i malarstwa dekoracyjnego na oddziałach artystycznych, oraz rysunków dekoracyjnych w szkole przem. uzupeł. i w sali publicznej dla mężczyzn.
9. **Krzyczkowski Dyonizy**, c. k. prof. VIII. kl. r. architekt i koncesyjonowany budowniczy, docent miejskiej szkoły przemysłowej, udzielał nauki budownictwa, form architektonicznych i rachunków na dziale

- budowlanym, oraz rysunków techniczno-konstrukcyjnych na dziale artystycznym
10. **Kühn Henryk**, c. k. prof. VIII. kl. r. artysta malarz, udzielał nauki rysunków dekoracyjnych tudzież ćwiczeń praktycznych w malarstwie dekoracyjnym.
 11. **Malarski Tadeusz**, inż. asystent katedry fizyki c. k. szkoły politechnicznej we Lwowie, udzielał nauk przyrodniczych.
 12. **Miś Andrzej**, c. k. nauczyciel IX. kl. r. udzielał nauki konstrukcji żelaznych w oddziale ślusarstwa budowlanego, nauki miernictwa, budownictwa drogowego i wodnego na dziale budowlanym, oraz rysunków mechaniczno-technicznych i budowlanych na kursie przem. uzupeł.
 13. **Mostowski Tadeusz**, c. k. prof. VII. kl. r. architekt i koncesyjonowany budowniczy członek Dyrekcyi Tow. Przyjaciół sztuk pięknych i zaprzysiężony oceniciel sądowy, udzielał nauki projektowania, budownictwa wiejskiego, ekonomii budowniczey i ustaw budowlanych na dziale budowlanym i nauki o formach na dziale artystycznym.
 14. **Nalborczyk Jan**, c. k. prof. VIII. kl. r. artysta rzeźbiarz, udzielał nauki rzeźby figuralnej.
 15. **Petzold Emil**, c. k. prof. IX. kl. r. udzielał nauki języka polskiego i niemieckiego na dziale artystycznym i budowlanym.
 16. **Pietsch Edward**, c. k. prof. VI. kl. r. artysta malarz, członek komisji egz. dla szkół wydziałowych, udzielał nauki rysunków dekoracyjnych, anatomii, form ornamentalnych i rysunków figuralnych z żywej i martwej natury na dziale artystycznym.
 17. **Rejchan Stanisław**, c. k. prof. VII. kl. r. Kawaler orderu Franciszka Józefa, artysta malarz, prezes Tow. Przyjaciół sztuk pięknych, członek komitetu wykonawczego pomnika śp. Andrzeja hr. Potockiego i komitetu budowy kościoła św. Elżbiety we Lwowie, wiceprezes wystawy powszechnej polskiej we Lwowie w roku 1910, udzielał nauki malarstwa z natury na dziale artystycznym, oraz rysunków i malowania w sali publicznej rysunków dla pań.
 18. **Rybkowski Tadeusz**, c. k. prof. VII. kl. r. Kawaler orderu Franciszka Józefa, artysta malarz, wiceprezes wydziału „Koła literackiego“, udzielał nauki malarstwa dekoracyjnego na dziale artystycznym, oraz nauki sztuki stosowanej w sali publicznej rysunków dla pań.
 19. **Sadłowski Władysław**, c. k. prof. VIII. kl. r. architekt, udzielał nauki rysunków techniczno-konstrukcyjnych na dziale artystycznym i rysunków dekoracyjnych i zawodowych na dziale budowlanym
 20. **Weiss Adolf Wiktor**, c. k. prof. VII. kl. r. architekt i koncesyjonowany budowniczy wiceprezes stow. budowniczych, i członek c. k. komisji egz. na budowniczych udzielał nauki projektowania, konstrukcyi budowniczych na dziale budowlanym i rysunków techniczno-konstrukcyjnych na dziale artystycznym.

b) nauczycielki:

1. **Dzieduszycka hr. Karolina**, nauczycielka dla nauki haftów. Wizytatorka krajowych szkół robót kobiecych we Lwowie, Krakowie i Kołomyi.
2. **Kneé Marya**, nauczycielka dla nauki koronek, członek komisji egz. dla nauczycieli szkół wydziałowych.
3. **Komorowska Helena**, nauczycielka, udzielała nauki rysunków, odręcznych w sali publicznej rysunków dla pań oraz rysunków odręcznych i zawodowych na działach haftów i koronek.
4. **Podlaszecka Eugenia**, nauczycielka dla nauki haftów.

c) nauczyciele zawodowi:

1. **Marynicz Bolesław**, c. k. nauczyciel X. kl. r. udzielał nauki ślusarstwa artystycznego.
2. **Żaak Henryk**, c. k. nauczyciel X. kl. r. docent miejskiej szkoły przemysłowej członek komisji egz. dla szkół ludowych i wydziałowych, udzielał nauki stolarstwa oraz rysunków zawodowych na dziale artystycznym i w szkole przemysłowej uzupeł.

- | | |
|---|--|
| 3. Kaczyński Jan , tyt. nauczyciel zawodowy dla nauki stolarstwa. | 6. Stach Szczepan , tyt. nauczyciel zawo-
dowy, dla nauki ślusarstwa artystycznego |
| 4. Kowalski Grzegorz , tyt. nauczyciel za-
wodowy, dla nauki ślusarstwa budo-
wlanego. | 7. Żmudziński Teofil , tyt. nauczyciel zawo-
dowy, dla nauki tokarstwa. |
| 5. Pretorius Teodor , tyt. nauczyciel zawo-
dowy, dla nauki ślusarstwa artystycznego. | 8. Wdowicki Ignacy , wermistrz, dla nauki
rzeźby dekoracyjnej. |

d) asystenci:

- | | |
|--|---|
| 1. Grzybowski Henryk , dla nauk inżynier-
sko-budowlanych. | 4. Osiński Kazimierz , absolwent architek-
tury, dla nauk budowniczych. |
| 2. Grzymalski Wiesław , architekt, dla ry-
sunków dekoracyjnych. | 5. Przedwojewski Wojciech , artysta rzeź-
biarz, dla nauki rzeźby dekoracyjnej. |
| 3. Kruczkiewicz Jan , artysta rzeźbiarz, dla
rysunków dekoracyjnych. | |

Ponadto zajmują się z grona nauczycielskiego:

- | | |
|---|--|
| 1. Prof. Harasimowicz Piotr , zbiorem mo-
deli gipsowych. | 5. Inż. Malarski Tadeusz , gabinetem fizy-
kalnym. |
| 2. Naucz. Filasiewicz Klaudyusz , gabinetem
technologicznym. | 6. Naucz. Miś Andrzej , biblioteką nauczy-
cieli, oraz zbiorem środków naukowych
mierniczych. |
| 3. Prof. Krzyczkowski Dyonizy , zbiorem
modeli budowlanych. | 7. Prof. Petzold Emil , biblioteką uczniów. |
| 4. Prof. Kryciński Waleryan , zbiorem środ-
ków naukowych dla nauki malarstwa de-
koracyjnego. | |

ZARZĄD I ADMINISTRACJA ZAKŁADU.

a) Zarząd:

Kłapkowski Władysław, c. k. Radca
szkolny, Dyrektor zakładu.

Rieger Jan, c. k. em. kapitan, pomocnik
kancelaryjny.

b) Służba:

1. **Berezowski Alfred**, sługa szkolny.
2. **Korylko Dymitr**, sługa szkolny.
3. **Ostrowski Michał**, sługa szkolny.
4. **Szmela Franciszek**, sługa szkolny
5. **Terlecki Józef**, sługa szkolny.

6. **Truszczak Dymitr**, sługa szkolny.
 7. **Żur Michał**, sługa szkolny.
- Wreszcie w porze zimowej 3 służących
pomocniczych.

III.

SPRAWY OSOBISTE I CZYNNOŚCI POZASZKOLNE CZŁONKÓW GRONA NAUCZYCIELSKIEGO.

Prof. **Bełtowski Juliusz**, obok licznych prac i projektów przemysłu artystycznego, wziął udział w konkursie na popiersie śp. Juliusza Zachariewicza i otrzymał I. nagrodę.

Prof. **Harasimowicz Piotr** zwiedził w czasie wakacyjnym międzynarodową wystawę sztuki w Wenecyi. Dekorował pałac JW Pana br. Brunickiego w Lubieniu, podług planów architektury Jana Schulza. Projektował i wykonał w kamieniu tarnopolskim i w bronzie tablicę jubileuszową Juliusza Słowackiego dla miasta Kołomyi. Wykonał w kamieniu Matkę Boską do pałacu w Sorocku i Epitafium w kamieniu i marmurze do cerkwi w Kozłowie dla śp. Wacława hr. Baworowskiego.

Prof. **Kryciński Waleryan**, rysował do reprodukcji jednobarwnej według pierwotnego szkicu obraz ścienny „Wskrzeszenie młodzieńca z Naim“ wykonany w roku 1903 w lunecie kaplicy Chrystusa miłosiernego w rzym. kat. katedrze we Lwowie. Malował akwarelę „Dzieci zakopiańskie z darami“ w formie fryzu. Projektował i wykonał dyplom honorowy, który ofiarowało polskie Tow. gimn. Sokół w Przemyslanach JWP. Stanisławowi Poraj Wybranowskiemu. Wykonał dwa rysunki z polichromii ściennej kościelnej w stylu bizantyńskim do reprodukcji kolorowej. Projektował kurtynę z widokiem na Wawel dla kółka dramatycznego ludowego w Grochowcach, którą wykonali uczniowie IV. roku malarstwa dekoracyjnego podczas feryi szkolnych. Restaurował dwa stare obrazy dekoracyjne holenderskie z XVII. wieku dla p. Kramera właśc. handlu starożytnościami. Wygłosił odczyt „O hacie artystycznym“ w Muzeum przemysłowym miejskim, a drugi w Tow. politechnicznym „Nowa metoda nauczania rysunku zdobniczego w au-

stryackich państwach szkołach przem. i zawodowych“, który został wydrukowany w streszczeniu w Przeglądzie lwowskim. Projektował dla Tow. Eleuterya Wyzwolenie, oddział lwowski, sztandar, który ma być wykonany w aplikacyi w połączeniu z haftem.

Prof. **Pietsch Edward**, malował dwa obrazy olejne, z których jeden przedstawia Epitafium z pracowni malarskiej“, drugi „Skały nad Prutem“.

Prof. **Petzold Emil**, nowo mianowany członek tutejszego grona nauczycielskiego. Ur. 26. listopada 1859 we Wiedniu, odbył studia gimnazjalne, studia filozoficzne i służbę jednoroczną wojskową we Lwowie. W latach 1885 i 1886 pracował pół roku w publicznej bibliotece królewskiej w Stuttgardzie. W roku 1889 zamianowany zastępcą nauczyciela, nauczał kolejno w c. k. gimnazyach w Samborze, w III., II. i IV. we Lwowie. Po złożeniu egzaminu nauczycielskiego (z grupy języków polskiego i niemieckiego) w r. 1903 zamianowany został nauczycielem w c. k. gimn. we Lwowie, i tu otrzymał 1908 tytuł profesora. Od listopada 1909 pełnił czynności zastępcy nauczyciela dla języka niem. w c. k. państw. szk. przemysł. a z dniem 1 kwietnia 1910 otrzymał nominację na profesora dla języka polskiego i niem. w tutejszym zakładzie, przy równoczesnym pełnieniu służby w jednej klasie gimn. IV. aż do końca roku szkolnego. Od roku 1897 uczył nadto w prywatnych zakładach naukowych lwowskich. Drukiem ogłosił, w sprawozdaniach szkolnych c. k. gimn. w Samborze i c. k. IV. gimn. we Lwowie, w Pamiętniku literackim, w Muzeum, w Przewodniku naukowym i literackim, wreszcie w II. tomie St. Gayczaka „Lesebuch für galizische Mädchenschulen“ pra-

ce: Häckerlins Brod und Wein“, Przyczynek do genezy „Romantyczności“ Mickiewicza, „Motywy Mickiewiczowskie“, Kanta „W sprawie pokoju wieczystego. Projekt filozoficzny a Polska“. O „Czatach Mickiewicza“. „O przepełnieniu naszych gimnazyów“, „Reminiscencye Fieška w Dziadach“, recenzję tomu I. St. Gayczaka „Lesebuch für galizische Mittelschulen“, „W sprawie zadań niemieckich domowych“, „Dürers Melancholie“, „O balladzie Mickiewiczaa Goethego“.

Nauczycielka **Podlaszecka Eugenia**, nowo mianowana, ur. 21. marca 1880 r. w Nadwórnej. Po ukończeniu szkoły wydziałowej, kursu teoretycznego i praktycznego w szkole kr. Jądwi, uczęszczała do c. k. seminaryum żeńskiego we Lwowie, gdzie w r. 1900 otrzymała świadectwo dojrzałości. Ukończyła szkołę haftów artystycznych przy c. k. szkole przemysłowej we Wiedniu. Przez dwa lata pracowała potem w atelier tej szkoły, poczem otrzymała patent na nauczicielkę haftów artystycznych. W celu dalszych studyów naukowych odbyła podróż do Drezna, Monachium, Berlina, Paryża i Londynu. Dwa lata czynną była w tutejszym zakładzie jako nauczycielka prowizoryczna, zaś od 1. października 1909 zamianowaną została stałą nauczycielką.

Prof. **Rybkowski Tadeusz**, wykonał kilka dyplomów honorowych na pergaminie, 12 wzorów na widokówki z Truskawca, Borysławia i Drohobycza, przedstawiające widoki zdrojowe, kopalni naftowych i typy z okolicy Borysławia. Brał czynny udział w dekoracyi sali na bal naftowy, wykonawszy z pomocą uczniów IV. roku działu mal. artyst. szkoły przemysł. 2 wielkie dekoracje przedstawiające widoki kopalń z Borysławia i Tustanowie, jak również większe płótno dekoracyjne (scenę myśliwską) jako tło do gablotki z futrami firmy St. Wronski i Synowie, na wystawę łowiecką we Wiedniu, Wykonał dwa portrety miniaturowe na kości słoniowej i kilka obrazów mniejszych olejnych i akwarelowych na prywatne zamówienia, tudzież dwa obrazy miniaturowe „Przed ratuszem“ i „Plac Bernardyński we Lwowie“ na wystawę powszechną sztuki polskiej na placu powystawowym we Lwowie.

Prof. **Sadłowski Władysław**, wykonał projekt domu dla nieuleczalnych w Rozdole, projekt dworu p. Tadeusza Starzeńskiego w Derewli, projekt willi p. Włodzimierza Strzeleckiego we Lwowie, prowadził budowę sali koncertowej Gal. Tow. Muzycznego we Lwowie.

Prof. **Weiss Adolf**, wykonał projekt przebudowy pałacu JWP. J. Jędrzejowicza w Stariomiesciu, projekt budowy grobowca rodzinnego dla J. E. St. hr. Badeniego w Radziecho-

wie, i kilka projektów na budynki gospodarcze i mieszkalne.

Prof. **Krzyczkowski Dyonizy**, wykonał projekt i przeprowadził budowę domu czynszowego dwupiętrowego przy ul. Dwernickiego 1 20b. Kierował budową domu trzypiętrowego Dr. A. Łozińskiego przy ul. Senatorskiej. Wykonał szkice na dom dla Tow. Pedagogicznego przy ul. Zimorowicza, i odbył lustrację kursów murarskich w Krońcu i Leżajsku.

Prof. **Rejchan Stanisław**, malował portrety, studia, pejzaże i kwiaty, rysował ilustracje do „Illustrierte Zeitung“ w Lipsku i „Fliegende Blätter“ w Monachium, projektował i rysował los dla loteryi wystawy powszechnej polskiej w r. 1910 we Lwowie.

Prof. **Nalborczyk Jan**, wykonał biust-portret nadnaturalnej wielkości prof. Zacharyewicza, projekt na pomnik śp. Andrzeja hr. Potockiego we Lwowie, oraz biust-portret śp. Andrzeja hr. Potockiego, za który otrzymał na konkursie nagrodę, wreszcie portret w płaskorzeźbie prof. Weissa.

Naucz. **Filasiewicz Klaudyusz**, fungował jako rzeczoznawca sądowy w sprawach mechaniczno-technicznych. Wykładał teorię spogrzewania samorodnego na kursach zawodowych urządzanych przez Instytut technologiczny Izby handlowej i przemysłowej we Lwowie.

Asyst **Kruczkiewicz**, wykonał na zamówienie 15 tablic różnych ras bydła hodowanego w Galicyi, dla głównego zarządu kółka rolniczego we Lwowie. Narysował dwa portrety kredkowe dla WP. W. Kruszewskiego właśc. dóbr w Król. Pol. Zaprojektował i wykonał rysunki na szafy do biblioteki i gabinetu zoologicznego dla prywatnego gimnazjum im. A. Mickiewicza we Lwowie, gdzie w b. r. szkolnym udzielał nauki rysunków i kaligrafii.

Prof. **Mostowski Tadeusz**, wykończył budowę kamienicy dwupiętrowej przy ul. Grottera dla WP. Sołtysów we Lwowie, wypracował szereg ty do budowy kościołka w Sokółce, za projekt tegoż kościołka otrzymał medal brązowy na wystawie kościelnej we Lwowie. Nadzorował budowę trzypiętrowej kamienicy dla Dr. K. Czarnika we Lwowie. Wykonał szkice na większą willę dla Dr. S. Miziewiczza przy ul. Herburtów, tudzież szkice na budowę bursy dla dziewcząt we Lwowie, oraz plany na warsztaty i pracownię ślusarską dla WP. Pammera przy ul. Grodeckiej, projekt dworku dla P. St. Bochenków w Trembowli. Jako rzeczoznawca brał udział w komisjach przy ocenianiu wartości budynków we Lwowie.

WYKAZY STATYSTYCZNE.

I. Wykaz frekwencji uczniów w roku szkolnym 1909/1910.

DZIAŁY		K U R S					Razem		Ogółem	Z końca r. szk. pozost. ucz. i uczen.
		I.	II.	III.	IV.	V.	uczniów	uczennic		
Dział budowlany ze szkołami zawodowymi	dla murarstwa	35	25	18	17	14	109	—	130	122
	„ ciesielstwa	6	3	4	5	—	18	—		
	„ kamieniarstwa	2	1	—	—	—	3	—		
	dla ślusarstwa budowlan.	11	10	11	—	—	32	—	32	30
„ stolarstwa budowlan.	—	—	—	—	—	—	—	—	—	—
Dział artystyczno-przemysłowy ze szkołami zawod.	dla malarstwa dekoracyjn.	9	9	5	12	—	35	—	112	92
	„ rzeźbiarstwa dekoracyj.	2	2	2	5	—	11	—		
	„ snycerstwa	—	—	1	2	—	3	—		
	„ stolarstwa (meblow.)	7	4	—	—	—	11	—		
	„ tokarstwa	1	2	—	1	—	4	—		
	„ ślusarstwa artystyczn.	28	11	6	3	—	48	—		
Szkoła zawodowa haf-	zwyczajn.	2	4	4	2	—	—	12	16	16
ciarstwa art. uczennice	nadzw.	3	1	—	—	—	—	4		
Szkoła zawodowa koron-	zwyczajn.	2	2	6	—	—	—	10	13	9
karstwa, uczennice	nadzw.	2	1	—	—	—	—	3		
Publiczna sala rys. i mo-	dla kobiet	27	8	7	3	4	—	49	74	74
delowania	dla męzc.	20	4	1	—	—	—	25		
Szkoła przemysłowa uzupełniająca	dla działu budowlanego	4	2	—	—	—	6	—	70	68
	dla działu artystycznego	41	17	—	—	—	58	—		
	dla działu mech.-technicz.	5	1	—	—	—	6	—		
Kurs wydziałowy z grupy III.		—	—	—	—	—	11	28	39	38
3-miesięczny kurs rysunkowy dla dalszego kształcenia naucz. szkół przem. uzup.		—	—	—	—	—	21	—	21	21
Kurs przemysłowo kupiecki		—	—	—	—	—	28	2	30	30
Kurs dla palaczy i maszynistów		—	—	—	—	—	62	—	62	62
Razem		207	107	65	50	18	491	108	599	562

2. Ilość uczniów z końcem roku szkolnego 1909/1910.

podług wyznania, z podaniem przeciętnego wieku w poszczególnych działach.

POSZCZEGÓLNE DZIAŁY	W y z n a n i e					Przeciętny wiek
	rz. kat.	gr. kat.	ewang.	mojżesz.	Razem	
A. Dział budowlany.						
Kurs I.	34	7	—	1	42	średni wiek lat 19
" II.	23	5	—	—	28	" " " 20
" III.	13	3	1	1	18	" " " 21
" IV.	15	4	1	—	20	" " " 25
" V.	13	1	1	—	14	" " " 25
B. Dział przemysłu artystycznego wraz z stolarstwem i ślusarstwem budowlanem.						
Kurs I.	31	11	2	—	44	" " " 15
" II.	25	5	2	3	35	" " " 18
" III.	16	4	1	1	22	" " " 19
" IV.	16	6	1	—	23	" " " 20
C. Dział haftów.						
Kurs I.	2	—	—	—	2	" " " 17
" II.	4	—	—	—	4	" " " 19
" III.	3	—	—	1	4	" " " 19
" IV.	1	1	—	—	2	" " " 21
Uczenice nadzwyczajne	3	1	—	—	4	" " " 19
D. Dział koronek.						
Kurs I.	1	1	—	—	2	" " " 15
" II.	2	—	—	—	2	" " " 18
" III.	4	—	—	—	4	" " " 22
Uczenice nadzwyczajne	1	—	—	—	1	" " " 26
E. Publiczna sala rysunków i modelowania						
Sala rysunków dla kobiet	46	3	—	—	49	" " " 19
Sala rysunków i modeli dla mężczyzn	17	3	2	3	25	" " " 23
F. Szkoła przemysłowa uzupełniająca.						
I. Dział przemysłu budowlanego.						
Kurs I	2	2	—	—	4	" " " 20
" II.	3	—	—	—	3	" " " 21
II. Dział przemysłu artystycznego.						
Kurs I.	29	9	1	1	40	" " " 20
" II.	11	5	1	—	17	" " " 21
III. Dział przemysłu mech.-technicznego.						
Kurs I.	5	—	—	—	5	" " " 21
" II.	—	—	—	1	1	" " " 19
Razem	319	71	13	12	415	

3. Ilość uczniów z końcem roku szkolnego 1909/1910.

podług narodowości i miejsca stałego pobytu.

POSZCZEGÓLNE DZIAŁY	Narodowość					stały pobyt	
	polska	ruska	niemiecka	czeska	inna	miejscowi	zamiejsc.
A. Dział budowlany.							
Kurs I.	35	7	—	—	—	19	23
„ II.	23	5	—	—	—	6	22
„ III.	18	—	—	—	—	11	7
„ IV.	18	2	—	—	—	10	10
„ V.	13	1	—	—	—	7	7
B. Dział przemysłu artystycznego wraz z stolarstwem i ślusarstwem budowlanem.							
Kurs I.	32	10	1	1	—	25	19
„ II.	30	5	—	—	—	20	15
„ III.	17	4	—	1	—	10	12
„ IV.	16	5	1	—	1	16	7
C. Dział haftów.							
Kurs I.	2	—	—	—	—	2	—
„ II.	4	—	—	—	—	4	—
„ III.	4	—	—	—	—	2	2
„ IV.	1	1	—	—	—	2	—
Uczennice nadzwyczajne	2	1	—	—	1	4	—
D. Dział koronek.							
Kurs I.	1	1	—	—	—	1	1
„ II.	2	—	—	—	—	2	—
„ III.	4	—	—	—	—	3	1
Uczennice nadzwyczajne	1	—	—	—	—	1	—
E. Publiczna sala rysunków.							
Sala rysunków dla kobiet	45	3	1	—	—	49	—
Sala rysunków i modelowania dla mężczyzn	23	2	—	—	—	24	1
F. Szkoła przemysłowa uzupełniająca.							
I. Dział przemysłu budowlanego.							
Kurs I.	3	1	—	—	—	4	—
„ II.	3	—	—	—	—	3	—
II. Dział przemysłu artystycznego.							
Kurs I.	34	6	—	—	—	40	—
„ II.	13	4	—	—	—	17	—
III. Dział przemysłu techn.-mechanicznego.							
Kurs I.	5	—	—	—	—	5	—
„ II.	1	—	—	—	—	1	—
Razem	350	58	3	2	2	288	127

4. Klasyfikacja z końcem

POSZCZEGÓLNE DZIAŁY	K U R S									
	Liczba uczniów zapisanych z początkiem roku	I. Wynik klasyfikacji				Liczba uczniów zapisanych z początkiem roku	II. Wynik klasyfikacji			
		pomyślny	niepomyślny	liczba poprawek	nieklasyfikowanych		pomyślny	niepomyślny	liczba poprawek	nieklasyfikowanych
A. Dział budowlany.										
Murarstwo	35	31	—	3	1	25	21	1	2	1
Ciesielstwo	6	4	—	2	—	3	2	—	—	1
Kamieniarstwo	2	2	—	—	—	1	1	—	—	—
B. Dział przemysłu artystycznego, tudzież ślusarstwa i stolarstwa budowlanego.										
Malarstwo dekoracyjne	9	4	—	1	4	9	8	—	—	1
Rzeźbiarstwo dekoracyjne	2	1	1	—	—	2	2	—	—	—
Snycerstwo	—	—	—	—	—	—	—	—	—	—
Tokarstwo	1	1	—	—	—	2	1	—	—	1
Stolarstwo budowlane	—	—	—	—	—	—	—	—	—	—
Stolarstwo meblowe	7	4	—	1	2	4	4	—	—	—
Ślusarstwo budowlane	13	10	—	—	3	10	9	—	—	1
Ślusarstwo artystyczne	24	14	4	1	5	10	10	—	—	—
C. Dział haftów.	2	2	—	—	—	4	4	—	—	—
D. Dział koronek.	2	2	—	—	—	1	1	—	—	—
Razem	103	75	5	8	15	71	63	1	2	5

roku szkolnego 1909/1910.

Liczba uczniów zapisanych z początkiem roku	K U R S														
	Liczba uczniów zapisanych z początkiem roku	III. Wynik klasyfikacji				Liczba uczniów zapisanych z początkiem roku	IV. Wynik klasyfikacji				Liczba uczniów zapisanych z początkiem roku	V. Wynik klasyfikacji			
		pomyślny	niepomyślny	liczba poprawek	nieklasyfikowanych		pomyślny	niepomyślny	liczba poprawek	nieklasyfikowanych		pomyślny	niepomyślny	liczba poprawek	nieklasyfikowanych
18	14	—	1	3	17	16	—	—	1	14	14	—	—	—	
4	2	—	—	2	5	4	—	—	1	—	—	—	—	—	
—	—	—	—	—	—	—	—	—	—	—	—	—	—	—	
5	4	1	—	—	12	11	—	—	1	—	—	—	—	—	
2	1	—	—	1	5	5	—	—	—	—	—	—	—	—	
1	1	—	—	—	2	2	—	—	—	—	—	—	—	—	
—	—	—	—	—	1	1	—	—	—	—	—	—	—	—	
—	—	—	—	—	—	—	—	—	—	—	—	—	—	—	
11	10	1	—	—	—	—	—	—	—	—	—	—	—	—	
5	3	—	—	2	3	3	—	—	—	—	—	—	—	—	
4	3	—	—	1	2	2	—	—	—	—	—	—	—	—	
6	5	—	—	1	—	—	—	—	—	—	—	—	—	—	
56	43	2	1	10	48	44	—	—	3	14	14	—	—	—	

5. W y k a z

ogólnej frekwencji uczniów, uczennic, frekwentantów i frekwentantek

za czas od r. szk. 1891/92 —

Rok szkolny	Szkoła dla przemysłu budowlanego					Szkoła dla przemysłu artystycznego, męska				Szkoła dla przemysłu artystycznego, żeńska				Uczennice nadzwyczajne
	I.	II.	III.	IV.	V.	I.	II.	III.	IV.	I.	II.	III.	V.	
	k u r s					k u r s				k u r s				
1891/2	15	—	—	—	—	48	3	3	—	19	3	2	—	16
1892/3	15	15	—	—	—	72	25	3	3	8	11	3	2	12
1893/4	15	12	13	—	—	74	33	15	3	16	7	3	5	8
1894/5	19	11	8	12	—	71	29	23	12	12	6	5	4	11
1895/6	37	14	9	9	6	55	25	19	22	13	5	7	2	16
1896/7	30	20	15	7	9	32	30	15	22	11	5	5	1	15
1897/8	31	27	21	14	5	59	13	13	14	13	6	5	1	12
1898/9	28	19	19	13	9	42	28	13	11	6	8	6	1	14
1899/900	29	19	15	18	8	52	25	25	9	21	4	8	3	14
1900/901	30	25	18	12	16	54	22	18	22	18	12	2	4	16
1901/902	25	16	22	14	6	55	26	14	15	22	8	9	2	12
1902/903	15	14	16	10	12	55	27	15	11	17	14	7	5	10
1903/904	35	13	14	13	9	57	32	21	18	10	8	10	1	15
1904/905	48	27	13	14	8	59	33	18	19	18	8	9	6	11
1905/906	39	27	15	9	10	62	44	28	16	16	9	5	7	17
1906/907	37	22	31	12	9	54	43	33	20	15	8	9	2	14
1907/908	38	28	24	29	12	63	37	37	20	18	8	6	2	11
1908/909	43	29	22	18	17	60	37	29	30	12	11	7	1	7
1909/910	43	29	22	22	14	58	38	25	23	4	6	10	2	7
Razem	572	367	297	226	150	1082	550	367	290	269	147	118	51	238

s t a t y s t y c z n y

w c. k. państwowej szkole przemysłowej we Lwowie

1909/1910.

Sala publiczna		Szkoła przemysłowa uzupełniająca						Kursa specjalne dla nauczycieli			kurs dla pałacy i maszynistów	Ogółem	Uwaga
rysuników i modelowania dla mężczyzn	rysuników dla pań	I.	II.	I.	II.	I.	II.	nauki rysunków	wydziałowy z grupy III.	przemysłowo kupiecki.			
		dla działu budowlanego	dla działu artystycznego	dla działu mech. tech.									
—	63	12	—	30	—	—	—	—	—	—	—	214	
11	68	10	6	28	14	—	—	—	—	—	—	306	
28	81	16	9	59	20	—	—	49	—	—	—	466	
35	61	22	5	54	17	—	—	51	—	—	—	468	
36	80	17	4	54	14	10	1	—	—	—	—	455	
25	65	22	9	49	18	18	3	23	—	—	—	449	
44	61	24	9	50	18	16	7	20	—	—	—	483	
49	76	5	8	53	25	10	6	10	20	—	—	479	
59	91	8	4	54	24	13	7	—	—	—	—	510	
41	86	9	1	64	22	15	4	—	—	—	—	511	
27	102	7	3	54	26	12	6	15	25	—	—	523	
43	103	5	3	41	22	13	6	16	—	—	—	480	
35	97	11	3	47	17	10	4	—	—	—	—	480	
30	76	7	5	87	24	14	5	—	—	—	—	539	
11	63	7	3	99	52	5	5	20	27	—	—	596	
34	65	10	3	67	20	3	—	20	26	—	—	557	
39	70	28	7	25	9	8	1	—	—	—	—	520	
39	62	19	4	37	18	11	2	24	30	—	—	569	
25	49	4	2	41	17	5	1	21	39	30	62	599	
611	1419	243	88	993	377	163	58	269	167	30	62	9204	

V.

SPIS UCZNIÓW.

• zapisanych na rok szkolny 1909/1910.

UWAGA: uczniowie oznaczeni * wystąpili, uczniowie oznaczeni † zmarli w ciągu roku szkolnego.

A. Szkoła dla przemysłu budowlanego.

I. KURS.

a) Dział murarstwa.

- | | |
|-------------------------|--------------------------|
| 1. Bałda Władysław | 19. Naróg Maryan |
| 2. Brunarski Stanisław | 20. Obłąk Jan |
| 3. Buchsbaum Józef | 21. Ostrowski Karol |
| 4. Cetnarski Tomasz | 22. Ostrowski Kazimierz |
| 5. Dymitrów Włodzimierz | 23. Rosicki Ryszard |
| 6. Elijów Damian | 24. Rysiak Józef |
| 7. Gałgan Walenty | 25. Sołtysik Franciszek |
| 8. Górski Franciszek | 26. Stelmachowicz Alfred |
| 9. Hewanicki Józef | 27. Szul Józef |
| 10. Iżycki Józef | 28. Tymcio Władysław |
| 11. Juras Władysław | 29. Tyrcha Józef |
| 12. Kornaga Piotr | 30. Tyszczyk Władysław |
| 13. Kozłowski Józef | 31. Wuchowicz Dominik |
| 14. Krasowski Józef | 32. Zagański Feliks * |
| 15. Lorenz Feliks | 33. Zawilski Michał |
| 16. Maryniec Stanisław | 34. Zygarliński Michał |
| 17. Mastej Kazimierz | 35. Żerebecki Franciszek |
| 18. Matejski Karol | |

b) Dział ciesielstwa.

- | | |
|--------------------|-----------------------|
| 1. Bujak Edward | 4. Pawełkiewicz Karol |
| 2. Lisecki Emil | 5. Reisch Piotr |
| 3. Marek Stanisław | 6. Szarek Ferdynand |

c) *Dział kamieniarstwa.*

1. Iwanowicz Tadeusz

2. Moszuk Dymitr

II. KURS.

a) *Dział murarstwa.*

1. Czyżowski Stefan
2. Hałaszczyk Franciszek
3. Huzar Włodzimierz
4. Iwaniuk Jan
5. Jandziszak Marek
6. Kasperski Karol
7. Korneluk Józef
8. Krzan Adam
9. Kwiatek Sebastian
10. Łańcucki Franciszek Józef
11. Łesiów Maryan
12. Niemczyk Jan
13. Oleszkowicz Jan

14. Osiniak Bolesław
15. Ostrowski Zbigniew
16. Palidwór Leon
17. Pencakowski Józef
18. Satała Franciszek *
19. Sołtyś Bronisław
20. Spodarewicz Adam
21. Szajna Jan
22. Tański Antoni
23. Wlazło Franciszek
24. Zagórski Stanisław
25. Zawadzki Klemens

b) *Dział ciesielstwa.*

1. Kierski Jerzy
2. Jac Józef

3. Kudłaty Eustachy

c) *Dział kamieniarstwa.*

1. Wewiórski Karol

III. KURS.

a) *Dział murarstwa.*

1. Barszczewski Stanisław
2. Bazylewicz Jan
3. Deresz Ferdynand *
4. Doginiacz Józef
5. Exner Zygmunt
6. Garnowski Maciej *
7. Gdula Michał
8. Gliński Bronisław
9. Jaworski Józef Jan

10. Kauf Emanuel
11. Kotliński Mieczysław
12. Łańcucki Franciszek
13. Łoziński Mieczysław
14. Meissner Alfred
15. Nadziakiewicz Józef
16. Rowiński Jan
17. Szpetman Maryan
18. Woźniacki Wojciech

b) *Dział ciesielstwa.*

1. Malinowski Jan *
2. Sawka Piotr

3. Tomasz Józef
4. Trybalski Piotr

c) *Dział kamieniarstwa.*

IV. KURS.

a) *Dział murarstwa.*

- | | |
|---------------------------|-----------------------------|
| 1. Bordon Leon | 10. Pawełekiewicz Władysław |
| 2. Chudzicki Bartłomiej | 11. Pencak Józef |
| 3. Czyrak Stanisław | 12. Piskup Franciszek |
| 4. Gibalewicz Stanisław | 13. Stempler Izaak Leon |
| 5. Jaworski Zygmunt | 14. Szarynger Józef |
| 6. Kaczorowski Franciszek | 15. Vogel Emil |
| 7. Kotoński Franciszek | 16. Wilkon Ignacy |
| 8. Kwiatek Michał * | 17. Żołnierczuk Adam |
| 9. Paciorkowski Ludwik | |

b) *Dział ciesielstwa.*

- | | |
|--------------------------|-------------------|
| 1. Czukwiński Jan | 4. Müller Jan |
| 2. Kwarciański Stanisław | 5. Wallner Edmund |
| 3. Mandziuch Jan * | |

c) *Dział kamieniarstwa.*

V. KURS.

a) *Dział murarstwa.*

- | | |
|---------------------------|--------------------------|
| 1. Bieniarz Stanisław | 8. Łabowicz Rudolf |
| 2. Chmielowiec Leon | 9. Łesiuk Michał |
| 3. Czyrny Józef | 10. Pfeiffer Edward |
| 4. Dec Franciszek | 11. Polakiewicz Bolesław |
| 5. Jędrzejewski Stanisław | 12. Sadowski Marcin |
| 6. Kuźniewicz Bronisław | 13. Szwabowicz Józef |
| 7. Linke Antoni | 14. Wilkon Władysław |

Ż. Szkoła zawodowa ślusarstwa budowlanego

I. KURS.

- | | |
|------------------------|---------------------------|
| 1. Chauer Stefan | 7. Pękalski Władysław |
| 2. Krehowiecki Bazyl | 8. Piłarski Franciszek * |
| 3. Kubiczek Franciszek | 9. Sajan Józef |
| 4. Kuźniarz Leon | 10. Wdowicki Ignacy |
| 5. Lewicki Józef | 11. Wereszczuk Franciszek |
| 6. Niedźwiedzki Karol | |

II. KURS.

- | | |
|-------------------------|-----------------------|
| 1. Bagar Edward | 6. Łoziński Michał |
| 2. Dąbrowski Mieczysław | 7. Pienio Maryan |
| 3. Górnik Antoni | 8. Sokół Józef |
| 4. Kachalik Leonard | 9. Tarnawski Wojciech |
| 5. Łabaziewicz Antoni | 10. Żmuda Stanisław |

III. KURS.

- | | |
|-------------------------|----------------------|
| 1. Ackermann Filip | 7. Masztaler Jan |
| 2. Barysz Roman | 8. Rybak Zygmunt |
| 3. Bruch Julian | 9. Sawaryn Antoni |
| 4. Bukszowany Jan | 10. Spaliński Michał |
| 5. Górnik Kazimierz | 11. Ważny Tadeusz |
| 6. Jarząbek Władysław * | |

C. Szkoła zawodowa stolarstwa budowlanego.

I. KURS.

II. KURS.

III. KURS.

IV. KURS.

Szkoła dla przemysłu artystycznego.

A) Szkoła zawodowa malarstwa dekoracyjnego.

I. KURS.

- | | |
|------------------------|--------------------------|
| 1. Brzezicki Maryan | 6. Łeszega Michał * |
| 2. Dulka Jan * | 7. Maruszczak Franciszek |
| 3. Gojawiczyński Jan * | 8. Nowak Tadeusz |
| 4. Hradil Mieczysław | 9. Steller Paweł |
| 5. Karbowski Andrzej | |

II. KURS.

- | | |
|-------------------------|-----------------------|
| 1. Brumer Mojżesz | 6. Kaliczyński Antoni |
| 2. Florko Józef | 7. Konik Władysław |
| 3. Fuchs Izidor | 8. Parkasiewicz Piotr |
| 4. Gilewski Stanisław * | 9. Sack Pinkas |
| 5. Hercun Kasper | |

III. KURS.

- | | |
|--------------------|----------------------|
| 1. Jiskra Wacław | 4. Musakowski Maryan |
| 2. Kohut Rudolf | 5. Sack Izaak |
| 3. Krajniak Maryan | |

IV. KURS.

1. Bobrzecki Stanisław
2. Czubski Edward
3. Hładaj Piotr
4. Huber Zygmunt
5. Jakimec Jan
6. Kucharski Leon

7. Kuhajewicz Eustachy
8. Pelc Leon
9. Skarda Eugeniusz *
10. Szczepanik Władysław
11. Wołoszyński Jan
12. Woniak Michał

B) Szkoła zawodowa rzeźbiarstwa dekoracyjnego.

I. KURS.

1. Głogowski Józef

2. Koźmik Aleksander

II. KURS.

1. Huber Emanuel

2. Leskowicz Aleksander

III. KURS.

1. Drabyna Mikołaj *

2. Starzyński Józef

IV. KURS.

1. Biesiadecki Ludwik
2. Łaskiewicz Emilian
3. Łysyk Bazyli

4. Opatek Józef
5. Zamiechowski Gustaw

C) Szkoła zawodowa snycerstwa.

I. KURS.

II. KURS.

III. KURS.

Wojtarowicz Mieczysław

IV. KURS.

1. Biały Stanisław

2. Wojnarowski Stanisław

D) Szkoła zawodowa stolarstwa meblowego.

I. KURS.

1. Golda Stanisław
2. Kordiak Mikołaj
3. Orłowski Józef *
4. Prus Stefan *

5. Rygiel Wiktor
6. Szpilka Maryan
7. Wilimowski Stanisław

II. KURS.

- | | |
|-----------------|-----------------|
| 1. Drozd Rudolf | 3. Kopeć Wiktor |
| 2. Golda Karol | 4. Zduń Józef |

III. KURS.

IV. KURS.

E) Szkoła zawodowa tokarstwa.

I. KURS.

1. Potorejko Julian

II. KURS.

1. Foksa Antoni | 2. Słobodzian Teofil *

III. KURS.

IV. KURS.

1. Kottas Jan

F) Szkoła zawodowa ślusarstwa artystycznego.

I. KURS.

- | | |
|-------------------------|------------------------------|
| 1. Bem Jan * | 14. Miarczyński Bolesław |
| 2. Bil Józef * | 15. Omiatacz Jan |
| 3. Bil Michał | 16. Roman Michał |
| 4. Dobromilski Jan | 17. Sajewicz Jan * |
| 5. Fik Włodzimierz | 18. Sandheim Michał |
| 6. Iwanów Feliks | 19. Semeniuk Bazyli |
| 7. Jarski Józef | 20. Sklař Franciszek |
| 8. Kohlhepp Maryan * | 21. Stach Henryk |
| 9. Kołodziej Władysław | 22. Scholz Władysław |
| 10. Konik Leon | 23. Tymczyszyn Jan * |
| 11. Kot Stefan | 24. Weissbrod Jerzy |
| 12. Krupiński Władysław | 25. Wojciechowski Aleksander |
| 13. Łucyszyn Stefan * | 26. Zdunek Celestyn |

II. KURS.

- | | |
|------------------------|------------------------|
| 1. Ciupka Paweł | 7. Mościński Józef |
| 2. Gryziecki Władysław | 8. Osadkowski Ludwik * |
| 3. Janicki Maryan | 9. Otto Maryan |
| 4. Juśkiewicz Grzegorz | 10. Pietruszka Feliks |
| 5. Kawalerski Adam | 11. Wójcicki Edward |
| 6. Łoza Grzegorz | |

III. KURS.

- | | |
|---------------------|-------------------------|
| 1. Dzianyj Piotr | 4. Richtscheid Antoni |
| 2. Hayduk Piotr * | 5. Szydłowski Kazimierz |
| 3. Kręczmer Zygfryd | 6. Wittek Władysław |

IV. KURS.

- | | |
|--------------------|----------------|
| 1. Biernat Leonard | 3. Seibert Jan |
| 2. Kulczycki Józef | |

G) Szkoła zawodowa koronkarstwa.*a) Uczennice zwyczajne.*

I. KURS.

- | | |
|----------------|-----------------------|
| 1. Biłyk Marya | 2. Bittner Stanisława |
|----------------|-----------------------|

II. KURS.

- | | |
|-----------------|---------------------|
| 1. Bisz Teofila | 2. Gałzińska Józefa |
|-----------------|---------------------|

III. KURS.

- | | |
|--------------------------|-------------------------|
| 1. Chimiak Klementyna | 4. Powolna Elżbieta |
| 2. Niedzielska Michalina | 5. Sonnenwend Augustyna |
| 3. Panesch Marya | |

b) uczennice nadzwyczajne.

I. KURS.

- | | |
|---------------------|-------------------------|
| 1. Łabówna Janina * | 2. Nazarkiewicz Julia * |
|---------------------|-------------------------|

II. KURS.

- | |
|-------------------------|
| 1. Domaszewska Stefania |
|-------------------------|

H) Szkoła zawodowa hafciarstwa artystycznego.*a) Uczennice zwyczajne.*

I. KURS.

- | | |
|---------------------------|---------------------|
| 1. Czerkasówna Stanisława | 2. Romańska Jadwiga |
|---------------------------|---------------------|

II. KURS.

- | | |
|------------------------|--------------------|
| 1. Goryłówna Kazimiera | 3. Peschke Jadwiga |
| 2. Mazurkiewicz Zofia | 4. Seńkowska Anna |

III. KURS.

1. Glück Rachel
2. Haliczanowska Karolina

3. Laskowska Marya
4. Leszczyńska Józefa

IV. KURS.

1. Chabłówna Marya

2. Romanowicz Jarosława

b) uczennice nadzwyczajne.

I. KURS.

1. Bilorówna Janina
2. Fediówna Irena

3. Wagnerówna Erzsi

II. KURS.

1. Pirgo Ewa

J) Sala publiczna rysunków dla pań.

(cyfra rzymska oznacza rok nauki.)

1. Blejarska Stefania II.
2. Buynowska Eleonora IV.
3. Chylińska Wanda II.
4. Czaderska Helena III.
5. Czaporowska Helena III.
6. Czaporowska Władysława III.
7. Czarnecka Jadwiga III.
8. Czartoryska Anna I.
9. Czechowiczówna Stanisława I.
10. Dobrzańska Jadwiga III.
11. Dolnicka Marya Zofia I.
12. Gawałkówna Michalina I.
13. Gruber Gabriela I.
14. Hallówna Malwina II.
15. Hommowa Jadwiga I.
16. Januszkiewicz Jadwiga IV.
17. Jaśkiewicz Wacława I.
18. Jawecką Aleksandra III.
19. Jostówna Olga I.
20. Iwanków Stanisława V.
21. Kołpaczkiewicz Iza III.
22. Kulczycka Włodzimiera I.
23. Lachowska Jadwiga IV.
24. Laskowska Stefanja III.
25. Lenkiewiczowa Zofia I.

26. Lewicka Marya I.
27. Listowska Wanda V.
28. Lorkiewiczówna Zofia V.
29. Ludwig Gizela I.
30. Łuszczczyńska Irena II.
31. Maraszewska Marya I.
32. Mendówna Zuzanna I.
33. Molkówna Stefanja I.
34. Müller Helena I.
35. Niemczynowska Emilia I.
36. Pilarska Leonia I.
37. Porawska Antonina I.
38. Rybowska Zofia VI.
39. Sądłowa Wanda I.
40. Schoennettowa Wanda I.
41. Sklepińska Marya II.
42. Smolkówna Julia II.
43. Stelzerówna Marya I.
44. Strzelecka Helena I.
45. Wolańska Aleksandra I.
46. Wolańska Marya I.
47. Zalińska Stanisława I.
48. Zamoyska Marya I.
49. Nowosielecka Helena II.

K) Sala publiczna rysunków i modelowania dla mężczyzn.

- | | |
|----------------------------|-----------------------------|
| 1. Aschkenase Maks I. | 14. Pruszyński Andrzej I. |
| 2. Haławin Jan I. | 15. Skulski Władysław I. |
| 3. Harasimowicz Karol I. | 16. Suzlak Eugeniusz I. |
| 4. Hoszowski Edward I. | 17. Stachiewicz Jerzy I. |
| 5. Karpiński Tadeusz II. | 18. Walewski Stanisław I. |
| 6. Łacki Michał I. | 19. Waltoś Stanisław I. |
| 7. Maurizio Juliusz I. | 20. Wałach Stanisław I. |
| 8. Meissner Adolf I. | 21. Warzenica Aleksander I. |
| 9. Michałowski Seweryn I. | 22. Władyka Piotr I. |
| 10. Morwitz Zygmunt II. | 23. Wojtów Antoni III. |
| 11. Osuchowski Jan II. | 24. Wojtów Maryan II. |
| 12. Pawłowski Stanisław I. | 25. Wondrausch Stanisław I. |
| 13. Próchnik Marek I. | |

L) Szkoła przemysłowa uzupełniająca.

a) Dla przemysłu budowlanego.

- | | |
|---------------------------|-------------------------|
| 1. Faluszczak Piotr III. | 5. Pasierski Wiktor II. |
| 2. Grabowski Stanisław I. | 6. Unold Franciszek I. |
| 3. Kaczmar Włodzimierz I. | 7. Woronkow Dymitr I. |
| 4. Keller Władysław III. | |

b) Dla przemysłu artystycznego.

- | | |
|------------------------------|----------------------------------|
| 1. Androchowicz Bohdan I. | 27. Kaparnik Stanisław II. |
| 2. Armatowicz Józef II. | 28. Kawalerski Adam I. |
| 3. Bazylewicz Stanisław II. | 29. Konik Leon I. |
| 4. Będkowski Franciszek I. | 30. Konik Władysław I. |
| 5. Bobrzecki Stanisław III. | 31. Konieczny Andrzej I. |
| 6. Buczkowski Stanisław I. | 32. Kopeć Romuald I. |
| 7. Bukata Józef I. * | 33. Koss Piotr I. |
| 8. Czubski Edward III. | 34. Kosiński Zygmunt I. |
| 9. Daćków Piotr II. | 35. Krupiński Władysław I. |
| 10. Dobrzański Stanisław II. | 36. Kucharski Leon III. |
| 11. Dohnal Bronisław I. | 37. Kuhajewicz Eustachy III. |
| 12. Drozd Rudolf I. | 38. Łabaziewicz Antoni I. |
| 13. Fedeczko Ludwik I. | 39. Malewski Bolesław I. |
| 14. Firganek Tadeusz I. | 40. Marczakowski Franciszek III. |
| 15. Gabryel Wojciech I. | 41. Maruszczak Franciszek I. |
| 16. Gąsłowski Edward I. | 42. Mazurkiewicz Stanisław I. |
| 17. Gerus Franciszek I. | 43. Misiakiewicz Stanisław I. |
| 18. Głowacki Gustaw I. | 44. Niedźwiedzki Karol I. |
| 19. Gryboś Antoni I. | 45. Omiatacz Jan I. |
| 20. Hanicki Eustachy I. | 46. Otto Maryan I. |
| 21. Hładij Piotr III. | 47. Pawłowski Antoni I. |
| 22. Hollauer Kazimierz I. | 48. Pelc Leon I. |
| 23. Huber Zygmunt III. | 49. Potorejko Julian I. |
| 24. Jarski Józef I. | 50. Schenk August II. |
| 25. Iwanicki Michał I. | 51. Śmieszko Marek II. |
| 26. Iwanów Kazimierz I. | 52. Wasio Daniel I. |

53. Wittmann Łazarz I.
54. Wójcicki Edward I.
55. Woniak Michał II.

56. Ziółkowski Władysław II.
57. Skarda Eugeniusz I. *
58. Müller Adam I.

c) Dla przemysłu mechaniczno-technicznego.

1. Chauer Leonard I.
2. Karaszkiwicz Wincenty I.
3. Meyer Leopold II.

4. Mrożek Jan I.
5. Senaczek Jan I.
6. Wołoszyn Józef I.

VI.

Kursa naukowe, zawodowe i specjalne.

I. Kurs wydziałowy z przedmiotów grupy III. od 1/10. 1909, do 15/7. 1910.

Frekwentanci i frekwentantki kursu (h-hospitant).

1. Budzyna Jan	tymczasowy nauczyciel	w	Krzywczu (h)
2. Dubowec Maksymilian	kierownik szkoły	"	Lisowcach (h)
3. Dubrawski Franciszek	tymczasowy nauczyciel	"	Lwowie (h)
4. Jurczyk Piotr	" "	"	Cieszanowie (h)
5. Królikowski Stefan	" "	"	Bochni
6. Kwaszyński Józef	stały	"	Gródku Jagiell.
7. Łaskawski Stanisław	tymczasowy	"	Żołyni (h)
8. Ogarek Karol	" "	"	Bochni
9. Roskosz Tomasz	" "	"	Husiatynie (h)
10. Starczewski Augustyn	" "	"	Buczacu
11. Połowicz Grzegorz	" "	"	Przemyslanach
<hr/>			
1. Chobrzyńska Wilma	tymczasowa naucz.	w	Zamarstynowie (h)
2. Dąbkowska Bronisława	" "	"	Zarytem
3. Drażkówna Julia	" "	"	Tycynie
4. Dubowska Marya	stała	"	Suchej
5. Gofrykówna Bronisława	" "	"	Firlejówce
6. Gottwaldówna Bolesława	" "	"	Jezierzanach (h)
7. Hnatkowa Leokadya	" "	"	Rozdole (h)
8. Hoffmanówna Stefanja	tymczasowa	"	Brzeżanach
9. Jastrzębska Jadwiga	stała	"	Wojniłowie
10. Klingerówna Marya	" "	"	Jaworznie
11. Kotulanka Marya	tymczasowa	"	Krośnie (h)
12. Kowalska Natalia	" "	"	Haliczu
13. Kurkówna Kazimiera	" "	"	Chrzanowie
14. Kwiczalanka Teresa	" "	"	Izdebniku
15. Leszczyńska Ewa	" "	"	Szczercu (h)
16. Lustigowa Olga	" "	"	Kleparowie
17. Łańcucka Weronika	" "	"	Sieniawie
18. Paluchówna Marya	" "	"	Lwowie (h)
19. Pohorecka Stefanja	stała	"	Kleparowie (h)
20. Przybylska Wanda	tymczasowa	"	Łużnej
21. Rajczakówna Leokadya	Siostra	"	Rawie Ruskiej (h)

22. Ryziewiczówna Jadwiga	tymczasowa	nauczyc.	w Stryju †
23. Schmidtówna Antonina	"	"	" Piaskach Wielkich
24. Słoniowska Eugenia	"	"	" Zabłotowie (h)
25. Spławińska Marya	"	"	" Makowie
26. Wątorówna Eugenia	"	"	" Dobcyczach
27. Weberowa z Słoneckich Melania	"	"	" Winnikach (h)
28. Winiarska Marya	"	"	" Buczaczu

II. Kurs trzymiesięczny zawodowy rysunków A (II. półkurs) dla dalszego kształcenia nauczycieli szkół przem. zupeł. odbyty w roku szkolnym 1909/1910, od 15/4. do 15/7. 1910.

Frekwentanci kursu.

1. Adamowicz Leon	stały	nauczyciel	we Lwowie
2. Czapran Marcin	"	"	" Lwowie
3. Malski Maryan	"	"	" Lwowie
4. Waltoś Ferdynand	"	"	" Lwowie
5. Dobrzański Adolf	tymczasowy	"	" Wieliczce
6. Dreziński Jan	stały	"	" Krakowie
7. Gut Franciszek	"	"	" Chrzanowie
8. Kłosiński Antoni	"	"	" Krakowie
9. Kruk Franciszek	"	"	" Leżajsku
10. Lisecki Jan	tymczasowy	"	" Sokalu
11. Lubelski Maryan	stały	"	" Strzyżowie
12. Macewka Michał	"	"	" Star. Samborze
13. Malisz Michał	"	"	" Turce
14. Michajluk Stefan	"	"	" Kołomyji
15. Radwański Antoni	tymczasowy	"	" Krakowie
16. Ścisławski Walery	stały	"	" Tarnowie
17. Stary Karol	tymczasowy	"	" Rzeszowie
18. Szurmiak Karol	stały	"	" Krzeszowicach
19. Werc Jan	"	"	" Brzesku
20. Wójcik Stanisław	"	"	" Krakowie
21. Zajac Wojciech	"	"	" Starym Sączu

III. Kurs specjalny dla palaczy i maszynistów odbyty w czasie od 1/3. do 30/6. 1910.

Uczestnicy kursu:

1. Barth Edward	11. Dyki Michał
2. Bartoszek Antoni	12. Fatatowicz Zygmunt
3. Białogrecki Jan	13. Fornal Wiktor
4. Böhm Edward	14. Glatte Rudolf
5. Broszniowski Adam	15. Góralski Adolf
6. Czypczar Mikołaj	16. Hadaczek Józef
7. Debulak Franciszek	17. Jacak Tomasz
8. Dembicki Michał	18. Kamecki Tadeusz
9. Deryngowicz Władysław	19. Karaszkievicz Wincenty
10. Dmytrach Eustachy	20. Komar Michał

- | | |
|------------------------|---------------------------|
| 21. Kościółek Ignacy | 42. Schmider Karol |
| 22. Krawiec Józef | 43. Schmidt Adam |
| 23. Kubala Franciszek | 44. Seidel Mieczysław |
| 24. Kuziów Grzegorz | 45. Skotnicki Stanisław |
| 25. Lisicki Jan | 46. Słowik Jan |
| 26. Łabaziewicz Antoni | 47. Sokół Józef |
| 27. Łempicki Władysław | 48. Stępkowski Marcin |
| 28. Łuszczyński Michał | 49. Szargut Jan |
| 29. Miško Teodor | 50. Szkaradek Bronisław |
| 30. Motylewski Józef | 51. Szpon Bronisław |
| 31. Mozer Zygmunt | 52. Świątkiewicz Tadeusz |
| 32. Orkusz Leon | 53. Talarek Stanisław |
| 33. Oswald Józef | 54. Tarnawski Wojciech |
| 34. Panków Filemon | 55. Taras Stanisław |
| 35. Patkiewicz Rudolf | 56. Tyrankiewicz Maryan |
| 36. Peitel Józef | 57. Wereszczyński Ludwik |
| 37. Pokrzywka Ludwik | 58. Wierzbicki Władysław |
| 38. Porodko Dymitr | 59. Winiarski Józef |
| 39. Prokopek Jan | 60. Wondraczek Wilhelm |
| 40. Prycun Piotr | 61. Wychopeń Andrzej |
| 41. Radek Stanisław | 62. Ziemiakowski Bolesław |

IV. Kurs B. przemysłowo-kupiecki odbyty w czasie od 22. czerwca do 9. lipca 1910.

Frekwentanci i frekwentantki kursu:

1. Benisz Stanisław	tymcz.	nauczyciel	w Starym Sączu
2. Chachłowski Franciszek	"	"	" Krakowie
3. Denkiewicz Jan	"	"	" Przemysłu
4. Dziadecki Ludwik	kier.	"	" Leżajsku
5. Gamota Aleksander	stały	"	we Lwowie
6. Gontek Leon	"	"	w Jaśle
7. Kic Feliks	"	"	" Brzesku
8. Kłosiński Tadeusz	"	"	" Krakowie
9. Koch Aleksander	kier.	"	" Nowym Sączu
10. Kratzer Jan Kazimierz	stały	"	" Kętach
11. Krysakowski Henryk	"	"	" Strzyżowie
12. Matyja Franciszek	"	"	" Krakowie
13. Nęcki Wojciech	tymcz.	"	" Krośnie
14. Niweliński Aleksander	"	"	" Kołomyży
15. Orczykowski Jan	stały	"	" Krakowie
16. Piotrowski Jan	"	"	" Krakowie
17. Rappe Władysław	tymcz.	"	" Buczaczu
18. Rokicki Karol	kier.	"	" Stanisławowie
19. Sandurski Jan	stały	"	" Kałuszu
20. Syc Stanisław	"	"	" Krakowie
21. Szczuciński Franciszek	"	"	" Krakowie
22. Tułcecki Zygmunt	"	"	" Białej
23. Tyrąta Józef	"	"	" Dębicy
24. Wójcik Władysław	"	"	" Orłowej
25. Woźnowski Stanisław	"	"	" Kętach
26. Wysocki Stefan	"	"	" Przemysłu
27. Nunberg Wilhelm naucz. kraj. szkoły kołodz.	"	"	" Tłumaczu
28. Śmieszko Longin " " " stolarskiej	"	"	" Kalwaryi
29. Weinerówna Romana	tymcz.	nauczycielka	we Lwowie
30. Zajączkowska Helena	"	"	" Lwowie.

VII.

Wykaz absolwentów

którzy w roku szkolnym 1909/1910 zdali egzamin na budowniczych przed komisją egzaminacyjną w c. k. Namiestnictwie :

- | | |
|-----------------------|--------------------------|
| 1. Szpondrowski Karol | 4. Litwinowicz Władysław |
| 2. Szelewicz Leon | 5. Olszewski Stanisław |
| 3. Reiss Leopold | |

Wykaz absolwentów

którzy w r. szkolnym 1909/1910 otrzymali na mocy egzaminu złożonego przed komisją egzaminacyjną w c. k. Namiestnictwie, świadectwo uzdolnienia do samodzielnego prowadzenia przemysłu budowlanego na konces. majstrów :

a) murarstwa :

- | | |
|-----------------------|-----------------------|
| 1. Bieniarz Stanisław | 3. Domosławski Henryk |
| 2. Ciepplik Michał | 4. Sadowski Marcin |

b) kamieniarstwa :

1. Antoniak Marian

Wykaz absolwentów

którzy w r. szkolnym 1909/1910 ukończyli naukę w zakładzie i otrzymali absolutorium.

Dział budowlany.

a) murarstwo.

- | | |
|---------------------------|--------------------------|
| 1. Bieniarz Stanisław | 8. Łabowicz Rudolf |
| 2. Chmielowiec Leon | 9. Łesiuk Michał |
| 3. Czyrny Józef | 10. Pfeiffer Edward |
| 4. Dec Franciszek | 11. Polakiewicz Bolesław |
| 5. Jędrzejewski Stanisław | 12. Sadowski Marcin |
| 6. Kuźniewicz Bronisław | 13. Szwabowicz Józef |
| 7. Linke Antoni | |

b) ciesielstwo:

1. Czukwiński Jan
2. Kwarciański Stanisław

3. Wallner Edmund

Wykaz absolwentów

działu artystycznego.

a) malarstwo dekoracyjne:

1. Bobrzecki Stanisław
2. Czubski Edward
3. Hładaj Piotr
4. Huber Zygmunt
5. Jakimec Jan
6. Kucharski Jan

7. Kuhajewicz Eustachy
8. Pelc Jan
9. Szczepanik Władysław
10. Wołoszyński Jan
11. Woniak Michał

b) rzeźbiarstwo dekoracyjne:

1. Biesiadecki Ludwik
2. Łaskiewicz Emilian
3. Łysyk Bazyli

4. Opałek Józef
5. Zamiechowski Gustaw

c) snycerstwo:

1. Biały Stanisław

2. Wojnarowski Stanisław

d) tokarstwo:

1. Kotas Jan

e) ślusarstwo artystyczne:

1. Kulczycki Józef

2. Seibert Jan

f) ślusarstwo budowlane:

1. Ackermann Filip
2. Barysz Roman
3. Bukszowany Jan
4. Górnik Kazimierz
5. Kreczmer Zygfryd

6. Masztaler Jan
7. Rybak Zygmunt
8. Sawaryn Antoni
9. Spaliński Michał
10. Ważny Tadeusz

g) stolarstwo meblowe:

1. Drozd Rudolf

h) hafciarstwo artystyczne:

1. Chabłówna Marya

2. Romanowicz Jarosława

Wykaz absolwentek

z działu przemysłu niepodlegającemu koncesyonowaniu.

Koronkarstwo:

- | | |
|---------------------------|-------------------------|
| 1. Chimiakówna Klementyna | 3. Panesch Marya |
| 2. Niedzielska Michalina | 4. Sonnenwend Augustyna |
-
-

VIII.

STYPENDYA.

Stypendya, zasiłki stypendyjne i zapomogi pobierane w roku szkolnym przez uczniów i uczennice zakładu rozpadają się na :

A) Stypendya stałe.

2 stypendya rządowe roczne	po 380 K.	—	760 K.
3 " " półroczne	po 200 "	—	600 "
2 " Izby handlowej i przem. roczne	po 120 "	—	240 "
2 " " " " półroczne	po 120 "	—	240 "
5 stypendyów gminy miasta Lwowa, rocznych	po 240 "	—	1200 "
1 styp. z fundacyi im. Zygmunta Weisera, roczne	po 480 "	—	480 "
1 " " grona naucz. im. Dyrektora Tschirschnitza, roczne	po 120 "	—	120 "
3 stypendya z fundacyi im. Marka Bernsteina	po 200 "	—	600 "
2 " " " " " "	po 100 "	—	200 "
	Razem	.	4440 K.

B) Stypendya niestałe i zasiłki stypendyjne.

2 roczne zasiłki Wydziału krajowego	po 150 K.	—	300 K.
3 " " " " " "	po 120 "	—	360 "
8 rocznych zasiłków " " " "	po 100 "	—	800 "
17 " " " " " "	po 80 "	—	1360 "
1 roczny zasiłek " " " "	po 52 "	—	52 "
1 " " " " " "	po 50 "	—	50 "
1 " " " " " "	po 28 "	—	28 "
3 stypendya z fund. im. Romana Duchęńskiego	po 300 "	—	900 "
1 stypendyum " " " " " "	po 250 "	—	250 "
1 " " " " " "	po 150 "	—	150 "
1 " " hr. Czarkowskiej-Golejewskiej	po 600 "	—	600 "
1 " " im. Boznańskiego	po 300 "	—	300 "
1 " " im. Dr. Wiktora Lechowskiego	po 400 "	—	400 "
1 " " im. Hillela Lechnera	po 550 "	—	550 "
2 stypendya " im. Laskowskich	po 400 "	—	800 "
	Do przeniesienia		6900 K.

			Z przeniesienia	6900 K.
1	stypendyum	„ im. Żalchowskiego	po 231 K.	— 231 „
1	„	„ Wydziału pow. Tarnopol	po 120 „	— 120 „
1	„	jubil. gminy m. Tarnopola	po 200 „	— 200 „
1	zasiłek styp.	Wydziału pow. Kolbuszowa	po 60 „	— 60 „
1	„	Wydziału pow. Lwów	po 100 „	— 100 „
4	zasiłki	„ Izby handl. i przem. we Lwowie	po 60 „	— 240 „
1	zasiłek	„ z fund. im. Dr. J. Towarnickiego	po 60 „	— 60 „
			Razem	. . . 7911 K.

C) Zapomogi rządowe.

25	zapomóg miesięcznych dla działu	artystycznego	. 2871 K.	80 h.
29	„	„ „ budowlanego	. 1785 „	—
59	„	„ „ „ jednorazowych „ „ artystycznego	. 901 „	80 „
4	„	„ „ „ „ budowlanego	. 80 „	—
			Razem	. . . 5638 K. 60 h.

D) Zapomogi z funduszu szkolnego „Towarzystwa ku niesieniu pomocy ubogim uczniom“.

26	zapomóg jednorazowych w kwocie	331 K.
----	--------------------------------	-----------	--------

E) Premie miasta Lwowa.

3	premie dla najpilniejszych uczniów szkoły przem. uzupeł.	120 K.
---	--	-----------	--------

Stypendya, zasiłki i zapomogi

powyżej wyszczególnione pobierali następujący uczniowie i uczennice zakładu:

I. Stypendya rządowe :

1. Masztaler Jan	380 K.	4. Wewiórski Karol	200
2. Drozd Rudolf	380 „	5. Łesiuk Michał	200
3. Czynry Józef	200 „			

II. Stypendya i zasiłki Izby handl. i przem. we Lwowie :

1. Biernat Leonard	120 K.	5. Kaliczyński Antoni	60
2. Łoza Grzegorz	120 „	6. Kuhajewicz Eustachy	60
3. Jaworski Zyhmont	120 „	7. Kudłaty Eustachy	60
4. Tański Antoni	120 „	8. Müller Jan	00

III. Stypendya gminy m. Lwowa.

1. Zamiechowski Gustaw	240 K.	4. Krajniak Maryan	240
2. Musakowski Maryan	240 „	5. Parkasiewicz Piotr	240
3. Opałek Romuald	240 „			

IV. Stypendyum z fundacji jubil. Zygmunta Weisera.

1. Biały Stanisław 480 K.

V. Stypendyum z fundacji grona nauczycielskiego im. Dyr. Tschirchnitza:

1. Chimiakówna Klementyna 120 K.

VI. Stypendya z fundacji im. Marka Bernsteina.

- | | | | |
|-----------------------------|--------|--------------------------|--------|
| 1. Brumer Mojżesz | 200 K. | 4. Sack Pinkas | 100 K. |
| 2. Fuchs Izidor | 200 „ | 5. Sack Izaak | 100 „ |
| 3. Kauf Emanuel | 200 „ | | |

VII. Zasiłki stypendyjne Wydziału krajowego:

- | | | | |
|-------------------------------------|--------|--------------------------------------|-------|
| 1. Korneluk Józef | 150 K. | 18. Barysz Roman | 80 K. |
| 2. Łaskiewicz Emilian | 150 „ | 19. Kohut Rudolf | 80 „ |
| 3. Huber Emanuel | 120 „ | 20. Sawaryn Antoni | 80 „ |
| 4. Wojtarowicz Mieczysław | 120 „ | 21. Pelc Leon | 80 „ |
| 5. Łysyk Bazyli | 120 „ | 22. Bittner Stanisława | 80 „ |
| 6. Gzyziecki Władysław | 100 „ | 23. Czerkasówna Stanisława | 80 „ |
| 7. Zduń Józef | 100 „ | 24. Bisz Teofila | 80 „ |
| 8. Kotas Jan | 100 „ | 25. Peschke Jadwiga | 80 „ |
| 9. Jiskra Wacław | 100 „ | 26. Seńkowska Anna | 80 „ |
| 10. Rybak Zygmunt | 100 „ | 27. Niedzielska Michalina | 80 „ |
| 11. Spaliński Michał | 100 „ | 28. Laskowska Marya | 80 „ |
| 12. Kulczycki Józef | 100 „ | 29. Chabłówna Marya | 80 „ |
| 13. Seibert Jan | 100 „ | 30. Romanowicz Jarostawa | 80 „ |
| 14. Ciupka Paweł | 80 „ | 31. Haliczanowska Karolina | 52 „ |
| 15. Dąbrowski Mieczysław | 80 „ | 32. Romańska Jadwiga | 28 „ |
| 16. Kawalerski Adam | 80 „ | 33. Hercun Kasper | 50 „ |
| 17. Żmuda Stanisław | 80 „ | | |

VIII. Stypendya z fundacji im. Romana Ducheńskiego:

- | | | | |
|-----------------------------------|--------|--------------------------------|--------|
| 1. Bobrzecki Stanisław | 300 K. | 4. Mrożek Jan | 250 K. |
| 2. Ziółkowski Władysław | 300 „ | 5. Malewski Bolesław | 150 „ |
| 3. Kręczyński Adam | 300 „ | | |

IX. Stypendyum z fundacji im. hr. Czarkowskiej-Golejewskiej.

1. Wojnarowski Stanisław 600 K.

X. Stypendyum z fundacji im. Boznańskiego:

1. Iwanków Stanisława 300 K.

XI. Stypendyum z fundacji im. Dr. W. Lechowskiego:

1. Szwabowicz Józef 400 K.

XII. Stypendyum z fundacyi im. Hillela Lechnera.

1. Stempler Izaak 550 K.

XIII. Stypendya z fundacyi im. Laskowskich:

1. Laskowska Natalia 400 K.
2. Listowska Antonina 400 K.

XIV. Stypendyum z fundacyi im. A. Zalchowskiego.

1. Starzyński Józef 231 K.

XV. Stypendyum z fundacyi jubil. gminy m. Tarnopol:

1. Bukszowany Jan 200 K.

XVI. Zasiłek stypendyjny Rady pow. Tarnopol:

1. Hercun Kasper 120 K.

XVII. Zasiłek stypendyjny Wydziału pow. Kolbuszowa:

1. Osiniak Bolesław 60 K.

XVIII. Zasiłek stypendyjny Wydziału pow. Lwów:

1. Gryziecki Stanisław 100 K.

XIX. Zasiłek Wydziału pow. Łańcut.

1. Kwiatek Sebastyan 20 K.

XX. Zasiłek Wydziału pow. Sanok.

1. Ciupka Paweł 25 K.

XXI. Zasiłek stypendyjny z fundacyi im. Dr. J. Towarnickiego:

1. Bil Michał 60 K.

Zapomogi rządowe.

uczniów i uczenie działu artyst. i uczniów działu budowl.

I. miesięczne.

a) dział artystyczny.

1. Biesiadecki Ludwik	K. 180.—	z przeniesienia	K. 1459.80
2. Bruch Julian	„ 108.—	14. Kachalik Leonard	„ 108.—
3. Czubski Edward	„ 180.—	15. Kaliczyński Antoni	„ 60.—
4. Dzianyj Piotr	„ 135.—	16. Kucharski Leon	„ 135.—
5. Golda Karol	„ 90.—	17. Parkasiewicz Piotr	„ 20.—
6. Górnik Antoni	„ 108.—	18. Richtscheid Antoni	„ 108.—
7. Górnik Kazimierz	„ 108.—	19. Szczepanik Władysław	„ 180.—
8. Hercun Kasper	„ 60.—	20. Sokół Józef	„ 108.—
9. Hładij Piotr	„ 49.80	21. Szydłowski Kazimierz	„ 135.—
10. Huber Zygmunt	„ 180.—	22. Ważny Tadeusz	„ 135.—
11. Jakimec Jan	„ 135.—	23. Wittek Władysław	„ 108.—
12. Janicki Maryan	„ 90.—	24. Wołoszyński Jan	„ 180.—
13. Jarzabek Władysław	„ 36.—	25. Woniak Michał	„ 135.—
do przeniesienia	K. 1459.80	Razem	K. 2871.80

b) dział budowlany.

1. Bieniarz Władysław	K. 100.—	z przeniesienia	K. 930.—
2. Bordon Leon	„ 50.—	16. Łańcucki Franciszek Józef	„ 75.—
3. Chmielowiec Leon	„ 50.—	17. Łesiów Maryan	„ 50.—
4. Dec Franciszek	„ 60.—	18. Nadziakiewicz Józef	„ 60.—
5. Gibalewicz Stanisław	„ 75.—	19. Osiniak Bolesław	„ 45.—
6. Huzar Włodzimierz	„ 50.—	20. Pfeiffer Edward	„ 60.—
7. Jaworski Józef	„ 100.—	21. Rowiński Jan	„ 60.—
8. Jędrzejewski Stanisław	„ 60.—	22. Sadowski Marcin	„ 50.—
9. Kaczorowski Franciszek	„ 75.—	23. Sołtysik Bronisław	„ 50.—
10. Kasperski Karol	„ 50.—	24. Szarynger Józef	„ 75.—
11. Korneluk Józef	„ 50.—	25. Tomasz Józef	„ 60.—
12. Kotoński Franciszek	„ 50.—	26. Wallner Edmund	„ 50.—
13. Kwiatek Sebastyan	„ 40.—	27. Wilkon Władysław	„ 45.—
14. Linke Antoni	„ 50.—	28. Wlazło Franciszek	„ 75.—
15. Łańcucki Franciszek	„ 70.—	29. Woźniacki Wojciech	„ 100.—
do przeniesienia	K. 930.—	Razem	K. 1785.—

II. jednorazowe

a) dział artystyczny, uczniowie.

1. Barysz Roman	K. 7.—	z przeniesienia	K. 49.50
2. Biesiadecki Ludwik	„ 7.50	6. Głogowski Jan	„ 7.—
3. Chauer Stefan	„ 7.—	7. Górnik Antoni	„ 4.—
4. Czubski Edward	„ 12.—	8. Górnik Kazimierz	„ 4.—
5. Dąbrowski Mieczysław	„ 16.—	9. Hładij Piotr	„ 51.64
do przeniesienia	K. 49.50	do przeniesienia	K. 116.14

	z przeniesienia	K. 116·14		z przeniesienia	K. 401·30
10.	Huber Emanuel	9 —	30.	Opatek Józef	7·50
11.	Jakimec Jan	6 —	31.	Pękalski Władysław	20 —
12.	Janicki Maryan	30 —	32.	Pienio Maryan	28 —
13.	Jiskra Wacław	7 —	33.	Rybak Zygmunt	8 —
14.	Kaliczyński Adam	6 —	34.	Sandheim Michał	3 —
15.	Kawalerski Adam	7 —	35.	Sawaryn Antoni	7 —
16.	Kołodziej Władysław	7 —	36.	Seibert Jan	12 —
17.	Kordiak Mikołaj	10 —	37.	Semeniuk Bazyli	7 —
18.	Kot Stefan	7 —	38.	Starzyński Józef	10 —
19.	Kubiczek Franciszek	7 —	39.	Szydłowski Kazimierz	6 —
20.	Kuhajewicz Eustachy	15 —	40.	Tarnawski Wojciech	56 —
21.	Kulczycki Józef	7 —	41.	Ważny Tadeusz	5 —
22.	Kuźniarz Leon	6 —	42.	Weiszbrod Jerzy	6 —
23.	Lewicki Józef	7 —	43.	Wilimowski Stanisław	7 —
24.	Łabaziewicz Antoni	40 —	44.	Wittek Władysław	4 —
25.	Łaskiewicz Emil	29·16	45.	Wojciechowski Aleksander	7 —
26.	Łoza Grzegorz	10 —	46.	Wołoszyński Jan	6 —
27.	Maruszczak Franciszek	7 —	47.	Zduń Józef	7 —
28.	Nowak Tadeusz	40 —	48.	Żmuda Stanisław	68 —
29.	Omiatacz Jan	28 —	49.	Masztaler Jan	2 —
	do przeniesienia	K. 401·30		Razem	K. 677·80

uczenice.

1.	Biłykówna Marya	K. 15 —		z przeniesienia	K. 124 —
2.	Bisz Teofila	10 —	7.	Niedzielska Michalina	45 —
3.	Bittnerówna Stanisława	15 —	8.	Peschke Jadwiga	15 —
4.	Chąbłówna Marya	44 —	9.	Romańska Jadwiga	20 —
5.	Czerkasówna Stanisława	20 —	10.	Romanowicz Jarosława	20 —
6.	Glück Rachela	20 —		Razem	K. 224 —
	do przeniesienia	K. 124 —			

b). dział budowlany:

1.	Hałaszczak Franciszek	K. 20
2.	Iwanowicz Tadeusz	20
3.	Pencakowski Józef	20
4.	Zagórski Stanisław	20
	Razem	K. 80

Premie gminy miasta Lwowa:

dla najpilniejszych uczniów szkoły przemysłowej uzupeł.

1.	Drozd Rudolf	K. 40
2.	Schenk August	40
3.	Buczkowski Stanisław	40
	Razem	K. 120

Premie uczniów:

Za pracę klauzurową, nadaną przez jury c. k. Zakładu środków naukowych we Wiedniu, otrzymał absolwent tokarstwa z roku szkolnego 1908/1909, Karwasz Mikołaj III. nagrodę w kwocie 10 koron.

Uwolnienia od opłaty szkolnej.

W roku szkolnym 1909/1910 było uwolnionych od opłaty czesnego:

w I. półroczu . . .	122 uczniów	
” ” . . .	13 uczenic	
w II. ” . . .	91 uczniów	
” ” . . .	19 uczenic	
Razem . . .	245 uczniów i uczenic.	

Towarzystwo dla wspierania uczniów c. k. Państwowej Szkoły przemysłowej we Lwowie.

W roku szkolnym 1909/1910 liczyło Tow. członków 68 w tymże roku szkolnym rozdano jedno stypendyum im. śp. Dyrektora Wincentego Tschirschnitza 120 K. i 26 zapomóg w łącznej kwocie 331 K.

Dochód Towarzystwa w r. 1909/1910	K. 493'00
Fundusz zapomogowy z końcem roku szkolnego	” 1175'97
Fundusz żelazny ” ” ”	” 400.00
Razem	K. 2068'97
Odpisano na walnem zgromadzeniu b. r. zaległości powstałe od poprzedniego walnego zgromadzenia	” 162'00
Pozostał majątek Towarzystwa	K. 1906'97

Wykaz

uczniów zajętych w praktyce warsztatowej w czasie wakacyi roku 1909.

L. p.	Imię i nazwisko	zawód	rok nauki	był zajęty przez tygodni	zarobek dzienny	
					K.	h.
1	Ciupka Paweł	ślusarstwo art.	1	5	1	20
2	Dąbrowski Mieczysław	" bud.	1	4	1	—
3	Garnowski Józef	" "	1	10	1	—
4	Gryziecki Władysław	" art.	1	3	—	—
5	Janicki Maryan	" bud.	1	4	2	—
6	Jarski Józef	" art.	1	4	—	—
7	Juśkiewicz Grzegorz	" bud.	1	8	1	50
8	Kawalerski Adam	" art.	1	6	1	20
9	Litwin Maksymilian	" "	1	7	2	80
10	Łabaziewicz Antoni	" "	1	6	1	—
11	Łoza Grzegorz	" bud.	1	5	—	80
12	Łoziński Michał	" "	1	6	—	50
13	Mościński Józef	" art.	1	8	1	20
14	Otto Maryan	" "	1	8	1	50
15	Pienio Maryan	" bud.	1	6	1	70
16	Pietruszka Feliks	" art.	1	9	1	20
17	Tarnawski Wojciech	" bud.	1	8	1	—
18	Wójcik Edward	" art.	1	8	—	80
19	Żmuda Stanisław	" bud.	1	9	1	—
20	Brumer Mojżesz	malarstwo dek.	1	5	1	—
21	Fuchs Izidor	" "	1	9	—	—
22	Florko Józef	" "	1	4	—	—
23	Golda Karol	stolarstwo mebl.	1	8	—	—
24	Hercun Kasper	malarstwo dek.	1	4	2	—
25	Kaliczyński Antoni	" "	1	8	1	40
26	Konik Władysław	" "	1	8	1	60
27	Kordiak Mikołaj	stolarstwo mebl.	1	6	1	—
28	Leskowicz Aleksander	rzeźbiarstwo dek.	1	4	1	—
29	Parkasiewicz Piotr	malarstwo dek.	1	8	2	—
30	Potorejko Julian	tokarstwo	1	6	—	70
31	Sack Pinkas	malarstwo dekor.	1	6	1	—
32	Słobodzian Teofil	tokarstwo	1	8	—	—
33	Szpilka Maryan	stolarstwo mebl.	1	4	—	70
34	Zduń Józef	" "	1	4	—	—
35	Ackermann Filip	ślusarstwo bud.	2	4	—	80
36	Bruch Antoni	" "	2	6	1	60
37	Barysz Roman	" "	2	7	2	—
38	Bukszowany Jan	" "	2	5	2	—
39	Dzianyj Piotr	" art.	2	8	1	20
40	Jiskra Wacław	malarstwo dekor.	2	9	1	40
41	Kohut Rudolf	" "	2	7	—	80
42	Krajniak Maryan	" "	2	8	2	—
43	Masztaler Jan	ślusarstwo bud.	2	7	—	—

L. p.	Imię i nazwisko	zawód	rok nauki	był zajęty przez tygodni	zarobek dzienny	
					K.	h.
44	Musakowski Maryan	malarstwo dekor.	2	4	2	—
45	Richtscheid Antoni	ślusarstwo art.	2	4	1	60
46	Rybak Zygmunt	" bud.	2	10	1	20
47	Sack Izaak	malarstwo dekor.	2	9	1	—
48	Sawaryn Antoni	ślusarstwo bud.	2	8	1	20
49	Starzyński Józef	rzeźbiarstwo dek.	2	5	2	50
50	Szydłowski Kazimierz	ślusarstwo art.	2	4	1	20
51	Ważny Tadeusz	" bud.	2	5	3	—
52	Wojtarowicz Mieczysław	snycerstwo	2	3	—	—
53	Biały Stanisław	"	3	4	1	20
54	Biernat Leonard	ślusarstwo art.	3	4	—	80
55	Biesiadecki Ludwik	rzeźbiarstwo dek.	3	7	2	—
56	Bobrzecki Stanisław	malarstwo dekor.	3	8	3	—
57	Czubski Edward	" "	3	6	2	30
58	Hładij Piotr	" "	3	5	1	70
59	Huber Zygmunt	" "	3	9	2	—
60	Jakimec Jan	" "	3	9	2	20
61	Kotas Jan	tokarstwo	3	5	2	40
62	Kuhajewicz Eustachy	malarstwo dekor.	3	10	3	—
63	Kucharski Leon	" "	3	7	2	—
64	Kulczycki Józef	ślusarstwo art.	3	4	1	60
65	Łaszkiewicz Emilian	rzeźbiarstwo dek.	3	9	2	40
66	Łysyk Bazyli	" "	3	10	3	60
67	Opątek Józef	" "	3	10	2	80
68	Pelc Leon	malarstwo dekor.	3	10	2	—
69	Seibert Jan	ślusarstwo art.	3	5	1	80
70	Szczepanik Władysław	malarstwo dekor.	3	9	3	—
71	Wojnarowski Stanisław	snycerstwo	3	5	2	40
72	Wołoszyński Jan	malarstwo dekor.	3	9	2	15
73	Zamiechowski Gustaw	rzeźbiarstwo dek.	3	6	2	40

X.

PRZYROST INWENTARZY W r. 1909.

Liczba inwentarza	Ilość	WYSZCZEGÓLNIENIE
Inwentarz II. Środki naukowe.		
258	1	a) Świecznik mosiężny z kwiatami miedzianymi na 6 lamp elektr.
259	1	Krata świetlikowa żelazna
260	1	Wodowskaz kotłowy
261	1	Kurek przepustowy
262	1	Wentyl przepustowy żelazny
263	1	Kurek trójbieżny metalowy
264	1	Lampa elektr. z blachy cynkowej na motywach płątka śniegowego
265	1	Świecznik żelazny elektr. na 6 lamp
266	1	Krata węzkowa
7	8	b) Tablice obrobione rozmaitymi sposobami techniki zdobniczej drzewa
8	10	" " " " " " " "
9	6	" " " " " " " "
408	1	c) Konsolka z liśćmi łośpuchu
409	1	Tacka liściowa
410	1	Wit Stwosz medalion
411	1	Gorgolewski medalion
412	1	Tschirschnitz medalion
413	1	Figura Matki Boskiej relief
157	10	d) Tablice do nauki o stylach
158	1	Cartograma mionina, model do rysunków
159	1	Smyrna Blomfieldia " " "
160	1	Paź królowej " " "
161	1	Lacerta viridis " " "
162	1	Triton cristatus " " "
163	1	Pawie oczko " " "
164	1	Przyrząd do malowania ścian
165	1	Tracz wypchany
166	1	Czapla "
167	1	Dudek "

WYSZCZEGÓLNIENIE

Liczba inwentarza	Ilość	
168	1	Czarnogłówka wypchana
169	1	Pliszka
170	1	Sikorka niebieska
171	1	Podkamionka
172	1	Kwiczoł
173	1	Czerwienka
174	2	Kaczki
175	1	Flaszka rżnięta
176	15	Kasetki oszklone na motyle
2028	1	e) koń (Pinzgauer) podług prof. Barwiga
2029	1	krowa leżąca
2030	1	krowa stojąca
2031	1	świnia leżąca
2032	1	małpa siedząca
2033	1	" " " " "
2034	1	" " " " "
2035	1	" " " " "
2036	1	kondor
2037	1	indyk
2038	1	koza grzywiasta
2039	1	gemza
2040	1	koziorożec
2041	1	orzęł zwodnik
2042	1	" " " " "
37	22	f) Klisze dyapozytywów franc. dla przem. żelaznego
38	1	Dr. H. V. Heller-Grundformen der Mimik des Antlitzes (53 tabl.)
39	1	Ekran z drzewa do skioptikonu szkolnego
40	1	Th. Kreissig-Moderne Pausen und Schablonen
41	1	Eichler-Musterbuch für Schablonen
42	1	Fr. Iglowski-Moderne praktische Entwürfe
43	10	K. Petelenz ćwiczenia niemieckie część II.
44	1	Fiedler-Deutsches Lesebuch f. höhere Gewerbeschulen I. T.
45	3	Dr. Schindler-Lehrbuch der allgemeinen Gewerbevorschriften
46	1	O. Strnad — „Der Parthenon“ obraz kolorowy
47	1	A. Papacek — Moderne Zeichenvorlagen
20	1	g) Cyrkiel do rzeźbiarstwa
21	1	" " " " "
92	1	k) Wywierak cylindryczny ze spiralnymi rowkami
93	1	" " koniczny
94	1	Frezer czołowy
95	1	Sprawdzian uniwersalny Wykisa
96	1	Śrubociąg „Perfekt“
97	1	Imadełko ukośne
98	1	Sprawdzian do szlifowania frezerów
99	1	" " kombinowany
100	1	" " do gwintów
101	1	Węgielnica normalna
102	1	Grzechotka
103	1	Imadełko proste

WYSZCZEGÓLNIENIE

Liczba inwentarza	Ilość	
104	1	Pion
105	1	Tachometer ręczny
106	1	Cyrkiel otworowy
107	1	„ obejmujący
108	1	Taster tolerancyjny dla bolców
109	1	„ „ otworów.
110	1	Kolekcyja smarów (wzory)
7	1	l). Karta ścienna kolei żelaznych w Austro-Węgrzech
196	1	m). Ogniwko Leclanschea
197	1	Rurka gumowa 3 m.
198	1	Nóż do szkła
199	2	Czarki krystalizacyjne
200	1	Wirownica z 5 przyrządami
201	8	Ciężarków z haczykami
202	1	Zbiór ciężarków w kasetce
203	1	Manometr
204	1	Pompa z gęszczająca
205	1	Igła magnetyczna na statywie
206	2	Baraszówki
207	8	Tarcze barwne
208	1	Kołowrót
209	1	Waga balasowa 5 kg.
210	1	Waga hydrostatyczna
211	1	Pipeta
212	1	Wkład świderków do korków.
Inwentarz III. Biblioteka.		
1300	7	Emperger — Handbuch f. Eisenbetonbau.
1308	1	Dr. Thullie — Podręcznik statyki budowli.
1309	1	Opderbecke — Der Holzbau.
1310	2	G. Bisanz — Skrypta budownictwa część I. i II.
ad 1089	2	„Urządzenie pomieszkań“, zeszyt 14. i 15
ad 634	1	„Deutsche Kunst und Dekoration“ tom 23.
1312	1	Jordan — Hilfstafeln f. Tachymetrie.
1313	1	Dr K. Bobek — Lehrbuch der Ausgleichsrechnung aus Kleyers Encyklopedie.
ad 992	1	Gurlitt — Historische Städtebilder, zeszyt 5.
1314	2	Dr. W. Laśka — Wykłady miernictwa r. 1908.
1315	1	Meurer — Vergleichende Formenlehre des Ornamentes und der Pflanze.
1316	1	Benjamin u. Heine — Moderne amerikanische Werkzeugmaschinen.
1324	2	Scobel — Geographisches Handbuch.
1328	1	„Przewodnik Oświatowy“ rok 1910.
ad 1089	2	„Urządzenie pomieszkań“, zeszyt 16. i 17.
ad 1229	1	„In English Homes“, tom III.
	1	„Architekt“ rok 1909.

Liczba
inwentarza

ilość

WYSZCZEGÓLNIENIE

Inwentarz IV. narzędzia warsztatowe.

373	6	Przecinaków
374	4	Wytaczaków
375	4	Haków tokarskich
376	1	Nóż gwinciarSKI do drzewa.
377	3	Oliwiarki
378	6	Cyrkli obejmujących
379	6	„ otworowych
380	4	„ szpiczastych
381	1	Maszyna Fox do obcinania drzewa
382	1	Strugarka prostująca do drzewa
383	1	Wiertarka pozioma
384	1	Szlifierka do nożów i pił
385	2	Strugi gżemsowe
386	1	Struga gżemsowa
387	3	Strugi gżemsowe

Inwentarz VI. maszyny.

464	2	Uchwyty sprężyste dla okrągłych noży gwinciarSKICH
465	13	Okrągłych noży gwinciarSKICH
466	1	Wywiertak koniczny
467	1	Gilza redukcyjna Nr. 2.
468—	150	Świdereków spiralnych
498		
499	1	Uchwyt do świdróW
500	1	Czop koniczny do uchwytu
501	1	Frezer Nr 6.
502	1	Wiertaczka dla dziur z przedkładnicą
503	1	Frezer czołowy
504	1	Uchwyt Cushmana
505	1	„ Westcotta
506	1	„ uniwersalny
507	1	Znacznik dzwinkowy
508	1	Trzymacz do nożów Nr. 2.
509	1	Trzymacz do nożów Nr. 28.
510	1	„ do strugania
511	1	Znacznik równoległy
512	2	Imadółka ukośne
513	1	Sprawdzian do gwintów
514	1	Imadółko proste
515	1	Cyrkiel obejmujący Storreta
516	1	„ otworowy
517	1	„ sprężynowy
518	1	Taster tolerancyjny dla bolców
519	1	„ „ otworów
520	1	Wykroj 183 kg.

Liczba inwentarza	Ilość	WYSZCZEGÓLNIENIE
521	1	Śrubsztak styryjski dla kuźni
529	1	Gwintownica w pudełku
530	4	Ogniska kuzienne „Buffalo“
531	1	Piła „Higley“
532	1	Tokarka „Hendey-Norton“ z przyrządem do stożkowego toczenia i zataczania
533	1	Wentylator 200 $\frac{m}{m}$
534	1	Exhaustor 350 $\frac{m}{m}$
535	1	Piec do hartowania Nr. 1
536	1	„ do napuszczania w oliwie
537	1	Kompresor rotacyjny
538	1	Młot pneumatyczny do popędu elektrycznego o 75 kg. ciężaru uderzaka
539	1	Prawidło rozsuwalne
540	1	Strugarka pozioma o ruchomym stole
541	1	„ z przedkładnią
542	1	Szlifierka uniwersalna
543	1	Tokarka suportowa
544	1	Strugarka o ruchomym suporcie
545	3	Imadła paralelne
546	8	Imadła paralelnych
547	1	Wyciąg ślimakowy
548	8	Kłoców dębowych pod kowadła
549	1	Uchwyt Armstronga do tokarki
550	1	Kamień oliwny płaski
551	1	Piec gazowy do kucia
552	6	Imadła paralelnych
553	7	Motorów kompletnych dla prądu trójfazowego, z jedną tablicą rozdzielczą, wszystkimi aparatami, połączeniami, przewodami do poszczególnych motorów, i cztery szafki z wyłącznikami
554	2	Stoły warsztatowe na nogach żelaznych
555	1	Wózek ręczny
556	—	
558	3	Wały transmisyjne z konsolami, łożyskami i kołami żelaznymi pasowemi
559	1	Libella monterska
560	1	Maszynka do szycia pasów
561	—	
570	14	Koła pasowe drewniane
571	2	Stoły olchowe matowe
572	1	Szafa oszklona dębowa
573	1	„ lakierowana
574	21	Cyrkli szpiczastych Peggerta
575	32	„ otworowych
576	1	Cyrkiel otworowy
577	20	Cyrkli obejmujących
578	24	Obciążków płaskich
579	24	„ okrągłych
580	—	
581	40	Świdrów wpustnych

Liczba
inwentarza

Ilość

WYSZCZEGÓLNIENIE

Inwentarz VII. Biblioteka uczniów.

1207	1	K. Wojciechowski — Juliusz Słowacki, żywot i wybór pism.
1208	1	J. Narzyski — Ojczym
1209	1	H. Heldrunge — Sędzia śledczy.
1210	1	J. Zacharyasiewicz — Z pod trzech zaborów
1211	4	Osterloff i Szuster — Dzieje powszechnie
1212	2	Arcydzieła polskich i obcych pisarzy (Giaur i Irydyon)
1213	1	M. Lityński — Rys dziejów sztuki starożytnej
1214	1	K. Kosiński — Zasadnicze pojęcia o architekturze, rzeźbie i malarstwie
1215	—	
1222	8	German i Petelenz — Ćwiczenia niemieckie dla kl. II.
1223	—	
1228	6	Druga książka polska dla szkół przemysłowych
1229	1	K. Bronikowski — Stylistyka przem. handlowa
1230	1	
1231	1	W. Poray-Chrzanowski — Ułudy ”
1232	1	A. Gruszecki — Zaloty biurokraty
1233	1	M. Rodziewicz — Hrywda
1234	1	” Kwiat lotosu
1235	1	Gryf — ” Na przełomie
1236	1	W. Jagniatkowski — Kartki z podróży
1237	1	H. Zbierzchowski — Literat
1238	1	E. Jeleńska — Kobieta puchu marny
1239	1	Gamaston — Białe róże i inne nowelle
1240	1	B. Prus — Dzieci
1241	1	K. Gliński — Zaloty Króla Jegomości

Inwentarz VIII. Przyrządy do fotografii.

1	1	Aparat fotograficzny Voigtländera
2	1	Kaseta Pierno
3	2	Futerał
4	1	Statyw
5	1	Aparat fotograficzny do powiększeń
6	4	Ramki do kopiowania 9/12
7	1	Ramka ” ” 13/18
8	1	Koziołek do suszenia płyt
9	1	Płuczka
10	2	Gruszki elektryczne
11	3	Miarki
12	1	Wątek gumowy
13	1	Szczypczyki celuloide
14	6	Misceczek



Ogłoszenie.

Wpisy uczniów i uczenie do wszystkich działów zawodowych o nauce całodzienniej, jak również do sal rysunków i modelowania dla pań i dla mężczyzn, odbywać się będą w roku szkolnym 1910/1911, dnia 16. i 17. września; egzamina poprawcze dnia 16. września 1910 o godzinie 10. przed południem.

Wpisowe, czesne, jakoteż kaucya uczniów pobierających naukę warsztatową mają być uiszczone bezwarunkowo zaraz przy wpisie.

Uczniowie zgłaszać się winni osobiście w towarzystwie rodziców lub opiekunów, przyczem winni wypełnić w dwóch egzemplarzach kartę wpisu i przedłożyć następujące dokumenta :

a) Metrykę chrztu lub urodzenia, bez której żaden uczeń przyjętym być nie może, w celu udowodnienia że skończył lub z końcem roku bieżącego ukończył 14. rok życia.

b) Świadectwo z ukończonej z dobrym postępem drugiej klasy szkoły wydziałowej, albo drugiej szkół średnich. W razie przerwy w studiach dłuższej niż czas feryi szkolnych, mają nadto nowo wstępujący uczniowie przedłożyć świadectwo moralności.

Wpisy uczniów do szkół zawodowych właściwego przemysłu budowlanego t. j. murarstwa, ciesielstwa i kamieniarstwa, odbywać się będą dnia 3. listopada 1910. Egzamina poprawcze dla uczniów tychże działów odbędą się dnia 4. listopada 1910 r. o godzinie 9 rano. Uczniowie, chcący się zapisać na dział budowlany, winni się zgłaszać osobiście i przedłożyć kartę wpisu, wypełnioną w dwóch egzemplarzach: nadto przedłożyć następujące dokumenta :

a) Metrykę chrztu lub urodzenia, bez której żaden uczeń przyjętym nie będzie na dowód, że ukończył lub przed upływem roku bieżącego ukończy 16-ty rok życia.

b) Świadectwo z ukończonej z dobrym postępem szkoły ludowej, po odbytej i przepisanej 6-cioletniej nauce, albo też świadectwo z ukoń-

czonej z dobrym postępem drugiej klasy szkół wydziałowych lub średnich ;

c) Uczniowie wstępujący na I. kurs^o działu budowlanego winni oprócz powyższych dowodów przedłożyć jeszcze wiarygodne świadectwo, względnie książkę roboczą z odbytej co najmniej dwuletniej praktyki budowlanej (po 6 miesięcy w roku), jako pracujący murarze, cieśle lub kamieniarze na budowlach. Praktyka odbyta jedynie w biurach budowlanych nie jest wystarczającą ;

d) Świadectwo z ewentualnego uczęszczania w czasie odbytej praktyki do szkoły przemysłowej uzupełniającej, publicznej sali rysunków i t. p.

e) Świadectwo moralności, wystawione przez władzę gminną miejsca zamieszkania, lub miejsca ostatniego pobytu zgłaszającego się ucznia.

Uczniowie zapisujący się na dalsze kursa działu budowl. winni przedłożyć świadectwo z ostatniej sześciomiesięcznej praktyki na budowl.

Przyjęcie na dział budowlany wszystkich uczniów, nowo do zakładu wstępujących, z wyjątkiem tych którzy się zgłoszą do zapisu z innych szkół równorzędnych, jest tylko prowizoryczne. W ciągu półroczu orzeka grono nauczycielskie ostatecznie, czy uczeń stale został przyjęty lub nie. W razie, gdyby uczeń nie okazał się zdolnym do stałego przyjęcia, zarządza grono nauczycielskie jego wydalenie z zakładu.

Opóźnione zgłoszenia się do wpisów nie będą uwzględniane, z wyjątkiem umotywowanych walnych powodów, lub w wypadkach choroby usprawiedliwionej świadectwem lekarskiem, lecz tylko w miarę wolnego miejsca

Wpisowe i czesne należy uiścić zaraz przy wpisie.

Na życzenie rodziców, lub opiekunów, udziela Dyrekcyja w miarę możliwości wskazówek, dotyczących pomieszczenia uczniów po prywatnych pomieszkaniach.

We Lwowie, 10. lipca 1910.

Dyrekcyja c. k. państwowej Szkoły przemysłowej.

Władysław Kłapkowski

Dyrektor.

SPIS RZECZY.

	Str.
I. Kronika zakładu	3
II. Skład Dyrekcji, Grona nauczycielskiego, urzędników i służby	14
III. Sprawy osobiste i czynności pozaszkolne	17
IV. Wykazy statystyczne <small>Bibl. Jęz.</small>	19
V. Spis uczniów zapisanych w 1909/10	26
VI. Kursa naukowe, zawodowe i specjalne	35
VII. Wykaz absolwentów	38
VIII. Stypendya	41
IX. Wykaz praktyki wakacyjnej	48
X. Przyrost inwentarzy w r. 1909/10	49
XI. Ogłoszenie	57

