

# SKARBONA WIEJSKA

MIESIĘCZNIK

POŚWIĘCONY

SPRAWOM GMINNYCH KAS POŻYCZKOWO-OSZCZĘDNOŚCIOWYCH

REDAGUJE KOMITET

REDAKCJA: WARSZAWA, UL. GROTTGERA Nr 21 M. 13. TEL. Nr 8-18-55.

ADMINISTRACJA: WARSZAWA, AL. JEROZOLIMSKA Nr 85. TEL. 7-26-22.

KONTO POCZTOWEJ KASY OSZCZĘDNOŚCI Nr 21.050.

Prenumerata roczna — zł 6; półroczna — zł 3.50; pojedynczy egzemplarz — 70 gr.

Cena ogłoszeń: cała stronica — zł 150; ½ str. — zł 75; ¼ str. — zł 40; ⅛ str. — zł 20.

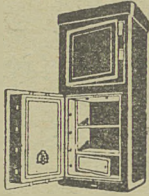
## ZESZYT ZAWIERA:

12 maja 1935 r. — Zarządy kas na nowych drogach rozwoju. — O uzyskiwaniu przez gminne kasy p.-o. nowych kredytów. — O metodach i środkach prowadzenia akcji oszczędnościowej w gminnych kasach p.-o. — Rozwój gminnej kasy p.-o. w Wysokiem. — Ś. p. Mieczysław Szczepkowski. — Okólniki, porady i wyjaśnienia. — Od pióra do maszyny F. K. — Akcja na F.O.N. — Akcja na pomoc zimową. — Akcja na L.O.P.P. — Kronika krajowa. — Cedula giełdowa. — Ogłoszenia.



EGZYSTUJE OD 1892 R.

## Chroń swój majątek przed włamaniem



Fabryka Kas Stalobetonowych  
i Wyrobów Żelaznych

# HENRYK JARDEL

W A R S Z A W A,

Biurowo i Fabryka: ul. Madalińskiego 29, tel. 8-91-97.

**DOSTARCZAMY:** do Związku Gmin Wiejskich, Kas Stefczyka,  
Instytucji Samorządowych; Komunalnych Kas  
Oszczędności, Instytucji Państwowych.

KASY STALOBETONOWE, SZAFY ŻELAZNE,  
KASY DO WMUROWANIA, KASETY PODRĘCZNE.

## PAMIĘTAJCIE

o przygotowaniu kadr przyszłych  
ciułaczy w szeregach  
młodzieży szkolnej!

### ZAKŁADAJCIE SZKOLNE KASY OSZCZĘDNOŚCI

Szczegółowe informacje, regulaminy, wzory ksiąg rachunkowych, i druków znajdziecie  
w książeczce

JANA DŁUGOKĘCKIEGO p. t.

### JAK ZAKŁADAĆ I PROWADZIĆ SZKOLNE KASY OSZCZĘDNOŚCI

CENA ZA 1 EGZ. ZŁ. 1

Książka powyższa jak też podane w niej książeczki rachunkowe i druki są do  
nabywania w administracji

„SKARBONY WIEJSKIEJ”

Administracja Skarboney Wiejskiej posiada na składzie

„WYKAZ GMINNYCH KAS P. O.”

obejmujący wszystkie kasy wraz z podziałem na okręgi administracyjne, siedziby i poczty  
Cena zeszytu wynosi zł 5

Instytucje społeczne uzyskują stosowny rabat. Zamówienia przyjmuje administracja.





# SKARBONA WIEJSKA



M I E S I Ę C Z N I K

P O Ś W I Ę C Y N Y

SPRAWOM GMINNYCH KAS POŻYCZKOWO-OSZCZĘDNOŚCIOWYCH

REDAGUJE KOMITET

*12 maja 1935 roku*

*Jedna z najboleśniejszych dat w historii Polski. Lecz niewiele z tych minionych dat nosiło w sobie tyle twórczych pierwiastków, jak właśnie ta data.*

*Odchodziły od nas wielkie postacie historyczne. Przewalał się przez Polskę huragan dziejowy, słabła wewnętrznie, by znów zrywać się do wielkich przeznaczeń, by znów opaść z sił, by utonąć we własnej niemocy.*

*Stefan Batory zamknął błyskiem swego geniuszu przedrozbiorowe dzieje Polski. Czy było potem coś naprawdę wielkiego, po za krwawym zmaganiem się najlepszych synów Polski o nową Polskę.*

*Ile razy tym wysiłkom zabrakło wielkiego wodza.*

*„Duma o hetmanie“ była przeżyciem prawie każdego pokolenia, aż wreszcie doczekała się swego urzeczywistnienia.*

*Naród rozbity i zagubiony w codzienności niewolniczej, znalazł wcielenie swoich sił i woli w geniuszu Wodza.*

*Najpiękniejsza legenda Polski — czyn zbrojny Pierwszego Marszałka Polski Józefa Piłsudskiego i Jego mądrość polityczna wyprowadziły Naród z domu niewoli, z zatracenia...*

*Inni wielcy Polacy utrwalili istniejące podwaliny, On odgrzebał Polskę z popiołów.*

*Oto tytuł do wiecznej Pamięci!*

## ZARZĄDY KAS NA NOWYCH DROGACH ROZWOJU.

W numerze styczniowym „Skarby Wiejskiej“ z r. b., z racji omawiania trzyletniego programu usprawnienia organizacji i działalności kas pisaliśmy: „Przygotowanie członków władz gminnych kas p.-o. do wykonywania swych zadań jest niedostateczne. Dotychczasowa praca przygotowania stosownych kadr nie załatwiła istniejących w tej dziedzinie potrzeb, szczególnie gdy się zważy znaczne zmiany w składzie władz kas. Ponadto starszy element, wnoszący wiele walorów, nie reprezentuje często dostatecznej energii i rzutkości. Młodzi nie zawsze reprezentują właściwy pracy gospodarczej umiar i nie cieszą się dostateczną powagą“.

Obecnie stwierdzamy, że nasze wskazania programowe wymagają poważnego rozwinięcia. Codziennie obserwujemy objawy naszego życia kasowego, potwierdzające fakt niedostatecznej oceny zagadnienia dobrego zarządu, zarówno przez władze nadzorcze jak i organa samorządu gminnego.

Wybory radnych i zarządu gminy skupiają na sobie całą uwagę czynników nadrzędnych, oraz pochłaniają wyłącznie uwagę i najlepsze siły miejscowego społeczeństwa, pociągając go lub oddalając od zagadnienia samorządu gminnego, w zależności od wygranej lub przegranej kampanii wyborczej. W rezultacie powołanie zarządu kasy i komisji rewizyjnej nie budzi już często większego zainteresowania ani nowych władz gminnych, ani społeczeństwa, ani władz nadzorczych. Wybory stają się tu nieraz czczą formalnością, bo przecież trzeba kasę wyposażyć w nowy zarząd, tego wymaga ustawa. Antagoniści z okresu wyborów odeszli, koło wyborcze kandydatów się zacieśniło i możliwości najkorzystniejszego wyboru władz kasy również. A przecież kasa winna uzasadniać zdolność społeczeństwa gminnego do rozwijania samorządu gospodarczego w sposób najistotniejszy.

Wydaje się nam, że cały wysiłek władz nadzorczych i gminnych winien się ujawnić w próbie powołania najczynniejszych i najdojrzałych obywateli spośród całej ludności gminy. Brak ujęcia w szerszy świat dla wiejskiej młodzieży kształcącej się w szkołach, oraz częsty powrót przymusowy już starszej młodzieży na wieś, z powodu bezrobocia, ułatwia wyszukanie odpowiednich kandydatów, o ile dają oni przy tym odpowiednie gwarancje moralne i materialne. Odpowiednie wskazania w trzyletnim programie usprawnienia kas zostały ujęte w sposób następujący:

„Należy jednak dążyć do stopniowego odmładzania zarządów w miarę jak można wyszukać i przygotować do pracy w kasach młodszych rolników. Praca ta z tych względów powinna być podjęta już wśród młodzieży szkół rolniczych i innych. Program tych szkół winien, obok niezbędnych wiadomości o samorządzie objąć również naukę o gminnych kasach p.-o.



Należy zorganizować dla działaczy przygotowujących się do pracy w gminnych kasach p.-o. doksztalające zimowe kursy korespondencyjne, udzielając słuchaczom miejscowej pomocy i poparcia. Kurs taki winien bezwzględnie obowiązywać osoby przewidziane na przewodniczącego zarządu i skarbnika. Nabyte w powyższy sposób wiadomości powinny uzupełniać coroczne powiatowe konferencje kas z obowiązkowym uczestnictwem przewodniczącego i skarbnika kasy“.

Reasumując powyższe należałoby stwierdzić, że czym słabiej przygotowana jest akcja doboru członków władz kasy oraz ich wychowanie i zaprawa do pracy, tym większa później spada odpowiedzialność za słabe lub złe wyniki gospodarki kas na władze nadzorcze oraz władze gminne. Tym silniej społeczeństwo skłonne jest widzieć w tym stanie rzeczy, nieporadność czynników administracyjnych i samorządowych w sprawach społeczno-gospodarczych.

Czy można się dziwić, że z kolei zarządy nawet pełne najlepszych chęci i zapału do pracy, nie mając bodźców ani pomocy, zatracają pierwotny zapał i popadają w beczynność.

Co uczyniono dotychczas dla wyszkolenia kadry członków władz gminnych kas. Państwowy Bank Rolny urządził na przestrzeni 12 lat, przy wydatnej współpracy organów nadzoru administracyjnego ponad 120 kursów wszelkiego typu, w których uczestniczyło ponad 4000 słuchaczy, przeważnie rachmistrzów i zaledwie w tym około 20% członków władz kas.

W pewnym stopniu przyczyniają się do wyrobienia członków zarządu i komisji rewizyjnej rewizje inspektorów samorządu gminnego oraz PBR., lecz praca ta jest zbyt dorywcza, aby wywoływała trwałe skutki.

Zanim gminne kasy wytworzą własne instytucje nadrzędne, zdolne zespolic we wspólnym wysiłku społeczne siły reprezentowane przez kasy wraz z organami samorządu oraz nadzoru administracyjnego nad dalszym doskonaleniem pracy i organizacji kas, na samorządzie lokalnym i nadzorze administracyjnym działającymi w porozumieniu z PBR. leży ciężar tej pracy.

Jak ona ma się rozwijać.

Wychodząc z założenia, że największą wartością każdej instytucji jest człowiek, należy dążyć do jego udoskonalenia przez:

- 1) dobór personalny,
- 2) wychowanie,
- 3) prawidłową organizację pracy, i
- 4) zachowanie stałej aktywności.

#### **Dobór personalny.**

Pomyślny rozwój kas wymaga specjalnego typu ludzi w zarządzie i komisji rewizyjnej. Nie mogą to być politycy zaangażowani czynnie w akciji

politycznej jakiegokolwiek stronnictwa. Również należy unikać wyboru do władz kasy urzędników administracyjnych. Obie wspomniane grupy obywateli, zasługujące zresztą na całkowity szacunek za swoją niejednokrotnie ofiarną pracę w uprawianej dziedzinie, nie posiadają możliwości działania nawskroś obiektywnego, nie tyle z własnej woli, ile z charakteru swych czynności. Zawsze najlepsza ich wola może spotkać się z brakiem zaufania i zastrzeżeniami. A praca w gminnej kasie jako instytucji powszechnego użytku gospodarczego wymaga nie ludzi walki, lecz spokojnej i rozważnej pracy.

Takimi mogą być tylko ludzie wyrobieni społecznie, posiadający własne ugruntowane przekonania, gospodarność, solidność, pogodę ducha i łatwość współżycia z innymi obywatelami. Takimi są zwykle ludzie dojrzały już wiekiem, ale i wśród młodego pokolenia również można ich znaleźć.

Kto ma się zająć wynalezieniem tych kandydatów. Czy ustępująca rada gminna, czy nowa rada, zaraz po swoim wyborze. Czy może władze nadzorcze gminy. Ta pewna płynność stosunków w okresie wyborów oddaje inicjatywę w ręce inspektora samorządowego. Tym trudniejszą staje się tu jego rola. Winien on wyczuć w rozmowach z najwybitniejszymi obywatelami gminy, jacy obywatele nadają się na członków zarządu kasy i tych zarezerwować w porozumieniu z nimi i władzami gminy.

Jeżeli są to ludzie wartościowi społecznie, lecz słabo przygotowani fachowo, należy im ułatwić takie przygotowanie.

Od jesieni r. b., zarówno członkowie zarządu, jak i kandydaci z własnej woli lub wyszukani przez władze gminne, będą mogli zapisać się na specjalny kurs korespondencyjny działaczy gminnych kas i przygotować się na tej drodze. Bliższe wiadomości o tych kursach podane będą w jednym z następujących numerów „Skarbonej Wiejskiej“.

### **Wychowanie.**

Jakimi środkami rozporządzamy przy wychowaniu działaczy kas. Mamy tu na myśli głównie wychowanie ideowe, wdrażające członków organów kasy do myślenia i działania według wytycznych ideologii naszych kas.

Czy nasze kasy posiadają własną ideologię. Ogólnie komunalizm, zarówno jako organizacja samorządu terytorialnego, jak i organizacja życia społeczno-gospodarczego sięga do podstaw pierwszych organizacji państwowych i wytworzył oddawna podstawy ideologiczne. Nie braknie więc i naszemu ruchowi podstaw do dalszego rozwoju. Ale sprawa systematycznej pracy wychowawczej, którą podejmiemy w niedalekiej przyszłości wymaga przygotowania.

Obecnie należałoby położyć główny nacisk na powiatowe konferencje kas z udziałem przewodniczących i skarbników oraz rachmistrzów przy



finansowej pomocy gmin i wydziałów powiatowych. Konferencje winny się oprzeć na materiale sprawozdawczym i ankietowym zebrany z kas i wykazującym braki rozwoju kas i ich organów. Referaty winny być powierzone w miarę możliwości wybitniejszym przedstawicielom kas i odpowiadać na poszczególne zagadnienia organizacyjne i finansowe kas a więc usprawnienie pracy kas, oszczędnościowe, kredytowe itd. Referaty w sumie powinny zmierzać do ustalenia wytycznych pracy kas na rok najbliższy i precyzować je w zbiorowych, ostatecznych uchwałach konferencji.

Należy członków zarządu i rachmistrzów zachęcić do pilnego czytania „Skarboney Wiejskiej“ i omawiania na posiedzeniach poruszanych w niej spraw oraz do częstszego zabierania głosu w swym piśmie, nie krępując się trudnościami pisania, gdyż wszystkim nam chodzi nie o wprawne a o pożyteczne dla kas pisanie.

### **Prawidłowa organizacja pracy.**

Jeżeli w moralnym sensie człowiek decyduje o wartości instytucji, o jej zdolności rozwojowej decyduje organizacja. Winniśmy przyswoić sobie hasło, że właściwy człowiek i dobra organizacja to wartościowa i skuteczna praca.

Obecny stan organizacji pracy w naszych kasach nie można uznać za zadawalający, ani od strony technicznej ani personalnej. Brak często sztydów, pomieszczeń, urządzeń. Sublokatorstwo „kątem“ w lokalu gminnym i w kasie ogniotrwałej zarządu gminnego. Ta rola kopciuszka nie sprzyja rozwojowi ambicji organizacyjnych, ani nie robi dobrego wrażenia na gminniaków i nie zachęca do współpracy z kasą. Gorzej, że ten stan rzeczy trwa w niektórych kasach od wielu lat i stał się niejako chroniczny. O niedomaganiach technicznych będziemy pisać oddzielnie. W tej chwili pragniemy omówić sprawy organizacyjne kas pod względem personalnym.

Dotychczas uważało się zarządy o dużej liczbie osób za ociężałe i niezdolne do sprawnej pracy. Ten pogląd należy zrewidować. Nie należy na zarząd patrzeć jako na organ wyłącznie urzędujący. Właśnie w strukturze organizacyjnej kas największym był brak stałego kontaktu pomiędzy zarządem a wkładcami i pożyczkobiorcami, jako do pewnego stopnia członkami kasy. Walne zebranie roczne członków, stanowiące w spółdzielniach wyraz czynnej postawy członków, nie są też dostatecznym środkiem do utrzymania stałego, wzajemnego związku.

Związek ten winien być żywy, nieustanny. Za organ zdolny zadośćuczynić tej potrzebie uważamy instytucję delegatów obwodowych.

Na czym ta instytucja polega.

Polega ona na przybliżeniu kasy do ogółu mieszkańców gminy, ułatwieniu zapoznania się z jej działalnością i płynącymi stąd korzyściami społeczno-gospodarczymi, wytworzeniu większej spójni ideowej i utożsamieniu interesów własnych ludności z interesami kasy. W jaki sposób osiągnięte będą dążenia instytucji delegatów obwodowych.

Oprócz dotychczasowych funkcji kolegialnych zarządu kasy przewidzianych statutem, projektowany nowy regulamin wyznacza członkom zarządu — oprócz przewodniczącego i skarbnika — funkcje delegatów obwodowych.

Powiększony do 5—7 członków, zarząd tworzy sieć 3—5 delegatów obwodowych. Delegat obejmuje obwód, na terenie którego zamieszkuje. Do zadań delegata należy utrzymanie kontaktu z ludnością swego obwodu przez:

a) przedstawianie sprawozdań rocznych lub kwartalnych z działalności kasy i omawianie ich treści z ludnością, a także badanie życzeń oraz uwag tej ludności o kasie;

b) propagowanie gminnej kasy p.-o. i jej zadań w terenie;

c) wyszukiwanie wkładów i zachęcanie do lokowania gotówki w kasie oraz okazywanie wkładcom wszelkiej pomocy gospodarczej;

d) opiniowanie o pożyczkobiorcach ze swego terenu i dopilnowywanie zarówno pożyczkobiorców co do terminowej spłaty pożyczek jak i poręczycieli co do wywarcia przez nich na pożyczkobiorców należytego wpływu. Dla tego celu delegaci obwodowi otrzymują od rachmistrza stosowne wykazy dłużników i poręczycieli wraz z terminami płatności.

### **Zachowanie stałej aktywności.**

Co wpływa najsilniej na wahania w rozwoju kasy. Niewątpliwie zmiany personalne. Są one często twórczym fermentem, ale również mogą przynieść nieobliczalne szkody, zależy wszystko od istoty zmian personalnych. Instytucja finansowa, w której wszystko jest oparte na zaufaniu ogółu do osób ją prowadzących, może wszelkie nieopatrzne zmiany odczuć boleśnie. Dlatego wszelkie zmiany personalne w kasach muszą być dokonane z uwagą, jakie korzyści odniesie z nich kasa.

Korzyść niewątpliwa dla kasy będzie ze zmiany nieudolnego zarządu, stanowiącego zaporę dla rozwoju kasy. Inaczej rzecz się przedstawia, gdy zadecydują tu rozgrywki personalne.

Raz pozyskany dla kasy i oddany jej interesom oraz rozumiejący je człowiek, przedstawia dla niej wartość, którą zachować należy jak najdłużej.

Odnowa zarządu nie może niszczyć źródeł nabytego doświadczenia, a odwrotnie spręgać doświadczenie z zapalem.



## O UZYSKIWANIU PRZEZ GMINNE KASY P.-O. NOWYCH KREDYTÓW.

Obecnie, kiedy konwersja krótkoterminowych długów rolniczych w ramach układów na Bank Akceptacyjny została już z dniem 31 października 1936 r. definitywnie zakończona — można przejść do rozważania sprawy nowych kredytów uzyskiwanych i rozprowadzanych przez gminne kasy p.-o.

Dotychczasowa akcja konwersyjna prowadzona przez gminne kasy tak wydatnie (95% starego zadłużenia pokryto konwersją) utrudniła, rzecz naturalna, kasom dokładne przemyślenie i ustalenie sposobów prowadzenia nowej akcji kredytowej.

Sytuacja obecna nasuwa potrzebę szczegółowego przemyślenia sprawy nowych kredytów. Działalność kredytowa kas składa się jak wiadomo z 2 etapów, a mianowicie biernego i czynnego, czyli innymi słowy z przyływu nowych funduszy do kas (wkłady oszczędnościowe, kredyty) i rozprowadzania tychże w formie pożyczek. W pierwszym wypadku kasa jest stroną bierną, przyjmującą gotówkę, w drugim — czynną, rozdającą pożyczki. Rozpatrzmy tutaj sprawę od strony biernej, w dziale uzyskiwanych przez kasę kredytów z PBR. W tym kierunku istnieje kilka niedomagań, które podważają dobre imię kas, zbyt bowiem dawno się powtarzają i powinny być jak chwast z korzeniem, z działalności kas wyplenione.

Zaszeregujmy te braki do kilku punktów.

1) Podania kas o kredyt powinny dokładnie wyjaśnić, dlaczego kasa występuje o dany kredyt, a przy kredytach specjalnych podać, ile posiada zgłoszeń o kredyt, na jaką sumę, czy dana potrzeba jest szczególnie ważna na terenie gminy itd. Nie sposób wyobrazić sobie żądania o kredyt w formie lakonicznie podanej sumy z dodatkiem, że „prosimy o kredyt dla rolników gminy“.

2) Wysokość sumy proszonego kredytu należy dostosować zarówno do istniejących potrzeb kredytowych, jak i do zdolności kredytowych kasy, oraz do już istniejącego zadłużenia z tytułu kredytów poprzednio udzielonych.

Przykłady: kapitały kasy wynoszą zł 6.000, kredyty z PBR. zł 30.000, kasa prosi o kredyt zł 25.000. Jak widać, istnieje tutaj zbyt rażąca dysproporcja między kapitałami własnymi kasy, a kredytami obcymi. W takiej sytuacji nie tylko nie może być mowy, aby ktokolwiek udzielił kasie kredytu w żądanej wysokości, ale nawet sprawa jakiegokolwiek dalszego kredytu musi być bardzo szczegółowo rozważona i ostrożnie ustalona. Niech kasy zrozumieją, że ostrożnie i po dokładnych rozważeniach ze strony zarządu kasy ustalona suma kredytu w podaniu kasy jest dla Banku tym dowodem orientacji kasy, który wskazuje na prawidłową jej politykę kredytową.

3) Stosunkowo często zdarzają się wypadki, że kasa prosi o kredyt, podczas gdy posiada drobne zaległości na r-ku należności z układów konwersyjnych, z poprzedniego kredytu zbożowego, obrotowego itp. Podkreśla się z naciskiem, że o nowe kredyty mogą ubiegać się tylko te kasy, wypłacalność których nie nastęrcza żadnych zastrzeżeń, a już bezwarunkowo wyłącza się te kasy, które dopuszczają do zaległości z poprzednich

kredytów, a zwracają się o nowe. Jeżeli kasy pomimo wszystko otrzymują w takich wypadkach nowe kredyty pod warunkiem spłaty drobnych zaległości przed realizacją przyznanej pożyczki, lub przy potrąceniu tychże drobnych sum przy wypłacie pożyczki — to dzieje się to tylko dlatego, żeby umożliwić kasie dopływ świeżych funduszków w okresie bardzo dla niej trudnym, ponadto w tym przekonaniu, iż kasy nareszcie zrozumieją całą niedopuszczalność zwracania się o kredyt np. w roku 1937, podczas gdy należności kredytu poprzedniego nie zostały jeszcze w całości pokryte.

Ten moment w działalności biernej kas jest niezmiernie ważny i na to winny kasy zwrócić baczną uwagę, gdyż w przyszłości będą odrzucane z reguły wszystkie podania kas o nowe kredyty przy istnieniu zaległości z poprzednich, a nie podlegających konwersji, pożyczek.

4) Sposób realizowania przez kasy przyznanych i zapromesowanych kredytów nastęrcza szereg uwag.

Zaznacza się przede wszystkim, że jeżeli kasom rzeczywiście zależy, jak o tym piszą w swoich podaniach, na szybkim otrzymaniu kredytów — winny same postarać się o to, aby wszystkie zasadnicze formalności i warunki promes były załatwione akuratanie i terminowo.

Weksle zabezpieczające powinny być wypełnione prawidłowo i bez poprawek, przewidziane podpisy zarządu winny figurować pod pieczętą instytucji w miejscu właściwym, tj. po prawej stronie weksła u dołu, jednocześnie należy załączyć odpis uchwały rady gminnej upoważniającej kasę do zaciągnięcia pożyczki, odpis uchwały o wyborze nowego zarządu, o ile kadencja poprzedniego wygasła, ostatni bilans brutto kasy, potwierdzenie przyjęcia warunków promesy itd. Zdarza się nierzadko, że na wypełnienie przez kasę niezbędnych warunków do realizacji kredytu — trzeba czekać miesiąc, dwa lub nawet dłużej.

Nasuwa się z jednej strony pytanie: czemu przypisać należy tak wielką zwłokę w realizacji proszonego przez kasę kredytu, z drugiej strony wnioski, że kredyt nie był tak nieodzownie i pilnie potrzebny, skoro kasa rozkłada na miesiące jego realizację.

Te cztery podstawowe niedomagania ze strony kas przy zaciąganiu przez nie nowych pożyczek powinny należeć już do przeszłości.

Kasy są już obecnie w całym swoim zespole instytucjami zbyt ważnymi, aby wymagały nauki abecadła kredytowego. Do sprawy związanej z uzyskiwaniem nowych kredytów należy podchodzić z taką samą rozważą i staraniem, jak do zagadnienia sprawiedliwego rozdziału pożyczek dla ludności gminy. Podanie o pożyczkę nie jest sprawą dwóch minut dlażytych na napisanie listu, ale powinno być wynikiem dojrzałej narady całego zarządu kasy.

O kredyt nie należy występować wtedy, gdy się nie urodził jeszcze żaden projekt jego ewentualnego podziału i nie wyjaśnione zostały potrzeby ludności gminy w zakresie celu kredytu, okresu jego wykorzystania i wysokości pomocy finansowej.

Praca organizacyjna w poczynaniach kasy, związanych z nowym kredytem powinna poprzedzać samo zwrócenie się o kredyt, gdyż ludność gminy nie może czekać tygodniami na sporządzenie bilansu, lub prawidłowe wypełnienie weksła.

S. O.



# O METODACH I ŚRODKACH PROWADZENIA AKCJI OSZCZĘDNOŚCIOWEJ W GMINNYCH KASACH P.-O.

Ogłaszamy następną pracę, nagrodzoną na konkursie oszczędnościowym działaczy gminnych trzecią nagrodą.

Metody i środki prowadzenia akcji oszczędnościowej w gminnych kasach p.-o., ze względu na nieznaczny teren, na jakim kasa działa i znajomość przez działaczy kas stosunków, warunków materialnych mieszkańców itp. z jednej strony ułatwia prowadzenie propagandy oszczędności, ale z drugiej strony znajomość przez mieszkańców stosunków panujących w kasie i warunków, w jakich kasa się znajduje, może pracę tę utrudniać.

O prowadzeniu akcji oszczędnościowej jako o rzeczy zupełnie oderwanej trudno mówić — łączy się to bowiem z całą działalnością kasy, z ludźmi którzy w kasie pracują i w pracy niniejszej wszystkie te momenty uwzględniam.

Przede wszystkim należy zwrócić uwagę na dobór ludzi do władz kasy, ponieważ tak jak działacze kas znają warunki w jakich pracują, tak wkładcy znają działaczy i pracowników kas; interesują się nie tylko ich warunkami, w jakich się znajdują, ale nawet trybem życia.

Nie należy do władz kasy powoływać ludzi nie cieszących się zaufaniem, dobrą opinią, zadłużonych lub zaangażowanych politycznie — ludzie ci dla kasy mogą być tylko szkodliwi.

Ciało kolegialne, jakim jest zarząd, winno się składać możliwie z najmniejszej ilości osób, gdyż wówczas tylko będzie działał sprawnie. Pożądanym jest, ażeby członkowie zarządu zamieszkiwali w siedzibie kasy.

Kasa powinna być czynna codziennie, a conajmniej dwa razy tygodniowo.

Drugim momentem jest zapewnienie sobie płynności. Jest to sprawa bodajże najtrudniejsza i musi się odbyć kosztem akcji kredytowej, a czasowo nawet odbije się na dochodach kasy.

Rezerwy w postaci pogotowia kasowego i lokat winny wynosić od 10 do 30% wkładów, minimum jednak wysokość jednego najwyższego w kasie wkładu, a to w zależności od sumy wkładów i warunków, na jakich zostały złożone, stosunku sumy wkładów do kapitałów własnych kasy, do sumy i płynności pożyczek. Pogotowie kasowe nie powinno być mniejsze niż 5% wkładów, resztę tj. od 5 do 25% należy posiadać na rachunkach oprocentowanych w instytucjach kredytowych, zwrotne na każde żądanie. Wybór instytucji zależny jest całkowicie od uznania gminnej kasy, a decydować winno tylko to, skąd kasa w razie potrzeby najprędzej otrzyma zwrot gotówki. Najbliższymi terytorialnie są KKO. i PKO., dalszym oddział PBR. Bezpieczeństwo lokat w większych instytucjach jest większe, lecz dają one mniejsze oprocentowanie. Musimy bowiem pamiętać, że kasa na lokatach nie może osiągać zysków, ale również nie może do nich dokładać. Instytucja w której mamy lokować rezerwy, musi bezwzględnie dawać gwarancję, że w razie potrzeby posiadane lokaty będziemy mogli zrealizować. Pożądanym byłoby, ażeby kasy jednego powiatu lokowały rezerwy w jednej instytucji z tym, że instytucja ta poza zwro-

tem lokat na każde żądanie, zobowiąże się do przyjęcia z pomocą w razie potrzeby w postaci pożyczki czy dyskontu weksli.

Dla kas gminnych najbardziej pożądaną formą kredytu byłby kredyt na otwarty rachunek, co znacznie potania kredyt, gdyż odpada potrzeba kupna każdorazowo blankietów wekslowych. Żądanie pomocy jest ostatecznością, do której kasy mogą się uciekać tylko w wyjątkowych wypadkach. W zależności od nastrojów, kasy nasze winny regulować dopływ i odpływ gotówki w postaci odpowiedniego nastawienia akcji kredytowej.

Trzecim momentem jest akcja kredytowa. Gminne kasy, w większości wypadków korzystające z kredytów PBR., do prowadzenia akcji kredytowej w oparciu o wkłady nie posiadają jeszcze dostatecznego nastawienia. Pożyczki niejednokrotnie są udzielane nie pod kątem interesów kasy, a spłacalność ich pozostawia wiele do życzenia. Najbardziej pożądaną są pożyczki w sumach nie przekraczających 200—300 zł, dane osobom pod względem wywiązywania się ze swych zobowiązań pewnym i terminowym, na krótki termin, aby w razie potrzeby kasa mogła liczyć na ich spłatę. Pożyczki wyższe, udzielane na dłuższy termin, a niejednokrotnie ciągnące się przez kilka lat, musimy uznać, przy silnie rozwiniętej akcji oszczędnościowej, za uciążliwe; istniejące likwidować, a udzielania nowych zaniechać.

Reflektantów na pożyczki należy poddać selekcji, a wszelkiego rodzaju wpływy uboczne traktować jako zło.

Osobom, które starają się oddziaływać na udzielenie pożyczki ludziom nie odpowiadającym powyższym warunkom, należy podsuwać do podpisu weksle w charakterze poręczycieli, a wnet się ich można pozbyć. Jest to sposób radykalny i skuteczny.

Należy bezwzględnie zabronić udzielania pożyczek członkom zarządu i pracownikom kasy oraz ich najbliższym krewnym, osobom zadłużonym w innych instytucjach i u osób prywatnych, osobom chociażby nie zadłużonym, ale wywiązującym się ze swych zobowiązań nie terminowo oraz osobom, bez względu na ich stopień spłacalności, które w kasie nie spłaciły jeszcze kredytów poprzednio zaciągniętych — te ostatnie wypadki w gminnych kasach są dotychczas częste.

Do akcji propagandowej na szerszą skalę należy przystąpić, będąc do tego odpowiednio przygotowanym, tj. mając odpowiednio nakreślony plan, rezerwy gotówkowe i nastawienia.

Prowadzenie akcji w innych warunkach może mieć skutek odwrotny.

Akcja propagandowa musi być wprowadzona stopniowo i obejmować winna coraz to szerszy zasięg.

Każdy działacz i pracownik kasy, poza posiadaniem w kasie wkładu na własne imię, co powinien przy każdej sposobności podkreślać, powinien być nastawiony na rozwój kasy, a nie na jej likwidację, powinien traktować kasę jako własny warsztat pracy i wierzyć, że kasa jest powołana po to, aby spełniać pewne zadanie i że to zadanie spełnia.

Powinien przy każdej okazji podkreślać zalety i znaczenie kasy w życiu gospodarczym, a zauważone jego zdaniem braki i niedomagania usuwać i mówić o nich tylko w gronie ludzi do tego powołanych, tj. mających wpływ na działalność kasy, piętnować i przeciwstawiać się wszystkim, jego zdaniem, czynnościom, które mogą narazić kasę na straty.



Prowadzić taki tryb życia, aby inni mogli brać z niego przykład. Gospodarstwo prowadzić wzorowo. Być pracowitym i oszczędnym.

Prowadzić odpowiednią propagandę ustną przy każdej okazji i na każdym zebraniu poruszać sprawę konieczności oszczędzania. Trzeba mieć tylko argumenty, a uprzedzenie do kas z powodu wkładów przedwojennych nie będzie miało tak straszного oblicza, tym bardziej, że są kasy, które znajdują się w analogicznych warunkach, a zrobiły bardzo wiele. Moim zdaniem powoływanie się na wkłady przedwojenne jest wyolbrzymione przez same kasy, pod względem akcji oszczędnościowej bezczynne.

Propaganda oszczędności zapomocą radia, filmu i prasy dla gminnych kas jest niedostępna, zarówno ze względu na swą cenę jak i warunki w jakich kasy pracują.

Propaganda oszczędności jest takim wydatkiem, na którym oszczędzać nie należy.

Dostępną formą propagandy będą tablice zawierające hasła, afisze, broszury oraz ulotki. Wykorzystanie tych materiałów omówię niżej.

W lokalach organizacyj społecznych, zarządu gminy, kasy, organizacyj gospodarczych i szkołach winny przez cały rok być wywieszone plakaty nawołujące do oszczędności, z dodaniem, że wkłady oszczędnościowe przyjmuje gminna kasa p.-o. w ..... z podaniem dni i ilości godzin, w których jest czynna.

W lokalach tych nie powinno zabraknąć odpowiednich broszur omawiających potrzebę i korzyści, jakie osiąga społeczeństwo z oszczędności. Broszury należy najchętniej nabywać takie, aby w końcu treści, względnie na zewnętrznej stronie okładki, można było zrobić taki sam nadruk jak na plakatach.

Dla kas rzeczą może najważniejszą w propagandzie będzie ulotka, dlatego, że redagowanie jej spadnie na czynnik kasy i że jest to materiał wyjątkowo tani. Ulotka, aby wywarła na czytelnika odpowiedni wpływ, musi być na dobrym papierze, posiadać estetyczny wygląd i zawierać fakty znane. Ulotka musi je tylko podkreślić. Materiałów do ulotki nie brak. Wystarczy wziąć do ręki codzienne pisma, a materiał w postaci kradzieży posiadanych oszczędności, przechowywanych na strychu lub w nodze od stołu, się znajdzie. Można w ulotce podać źródło, skąd wiadomość została zaczerpnięta, a będzie to jeszcze bardziej przemawiało do czytelnika. Ulotka może również zawierać wyniki działalności kasy z podkreśleniem wszystkich momentów dodatnich, może również podawać tylko jakie czynności kasy ułatwia oraz obowiązkowo, w których dniach i godzinach jest czynna. Ulotki należy umieszczać w książkach wypożyczanych do czytania we wszystkich istniejących na terenie gminy bibliotekach. Kolportaż ulotek może być z powodzeniem dokonywany za pośrednictwem działwy szkolnej, sołtysów i przy ułatwianiu interesantów w zarządzie gminy.

We wsiach, na tablicach przeznaczonych do wywieszania ogłoszeń, możemy z powodzeniem umieścić tablice metalowe, zawierające krótkie hasła oszczędnościowe. Tablice takie można z powodzeniem umieścić na słupach drogowskazowych przy rozstajnych drogach.

Dla propagandy oszczędności można również wykorzystać wszystkie imprezy o charakterze zorganizowanym. Bilety na zabawę, losy loteryjne czy programy akademii mogą zawierać odpowiednio do tego dostosowane

hasła propagandowe z podaniem kasy jako instytucji przyjmującej wkłady. Młodzież pozaszkolną niezorganizowaną obejmie się propagandą prowadzoną w ramach wyżej podanych, natomiast młodzież pozaszkolną zorganizowaną, należy zorganizować w młodzieżowe kasy oszczędności lub koła ciułaczy w oparciu o daną instytucję młodzieżową, względnie czynności te spełniać będzie sama gminna kasa, zaprowadzając rywalizację jedynie co do punktualności wpłat, z zastrzeżeniem, że wpłaty nie mogą być dokonywane z góry za pewien dłuższy, określony przez kasę, czas. Wysokość jednak wpłat musi być pozostawiona uznaniu poszczególnych uczestników, którzy przy przystępowaniu do tej akcji winni podać ile mogą miesięcznie lub tygodniowo zaoszczędzić.

Dla młodzieży szkolnej nie zachodzi potrzeba zorganizowania czegoś nowego. Istniejące szkolne kasy oszczędności spełniają swoje zadanie. Mogą tylko ulec zmianie zasady, jakimi dana kasa będzie się posługiwała. Przypuszczam, że i ten kłopot zbytnio nas nie obarczy, gdyż wybór form SKO. musimy pozostawić uznaniu nauczycielstwa.

Rola gminnej kasy w danym wypadku ograniczy się do współpracy polegającej na dostarczeniu odpowiedniego materiału propagandowego oraz potrzebnych książek, druków i ewentualnie znaczków.

Kasa musi również opracowywać i ogłaszać konkursy np. na plakaty propagandowe, hasła oszczędnościowe, opisy przygód wynikających z braku przezorności oszczędzania i wiele wiele innych.

Kasa nie może się zrażać, że prowadzenie SKO. jest, stosunkowo do korzyści osiągniętych doraźnie, za kosztowne, ale musimy pamiętać, że kto dziś będzie miał opanowane SKO., ten o rozwój akcji oszczędnościowej może być spokojny. Biblioteki szkolne muszą być zaopatrzone w odpowiednie ulotki.

W propagandzie odda nam dużą przysługę istniejący przy szkołach sklepik uczniowski. Przy dobrych chęciach nauczycielstwa, zeszyty sprzedawane w sklepiku, mogą zawierać na okładkach hasła oszczędnościowe, które można wytłaczać przy pomocy dostarczanych pieczętek. Dla odmiany, pieczętki co pewien czas mogą być zamieniane między szkołami. Praca ta musi obarzyć kasy.

System zbierania i wpłat wkładek musi polegać na wtajemniczeniu możliwie jak najmniejszej ilości osób i pożądanym jest, aby odbywał się codziennie. Jeżeli kasa zatrudnia stałego pracownika, najbardziej wskazane jest, aby pracownik ten posiadał upoważnienie do przyjmowania i wypłacania wkładów. Musimy sobie powiedzieć otwarcie w oczy, że dotychczas system przyjmowania i wypłacania wkładów jest dla wkładcy niewygodny. Wkładca najczęściej stara się, aby nazwisko jego pozostało w cieniu, aby o posiadaniu oszczędności lub ich wysokości nikt nie wiedział, nie znosi też pośredników. System zbierania i wypłacania wkładów dla akcji oszczędnościowej nie ma żadnego znaczenia. Ważne jest to, aby wkładca miał gwarancje: terminowego zwrotu wkładu i tajemnicy. Zdarzają się wypadki, że wkładcami są mieszkańcy innych gmin, zamieszkali w znacznej odległości i z tego dopiero musimy wyciągać wnioski: jaki system wkładcom najbardziej odpowiada. Tajemnica w akcji oszczędnościowej to jeszcze jeden czynnik, który decyduje o jej powodzeniu. Musimy przyznać, że dotychczasowe formy temu nie odpowiadają i jako takie nie mają racji istnienia.



Wkładca jest często kapryśny jak rozpieszczone dziecko i niejednokrotnie musimy spełniać jego zachcianki, chociażby te nie były nam na rękę. W takich wypadkach nie wolno robić żadnych uwag ani żądać wyjaśnień. Rozmowę prowadzić tak, aby wkładca, co często w takich wypadkach się zdarza, sam nie miał możliwości się usprawiedliwiać ze swego postępowania.

Wkładczy nie należy bezpośrednio zachęcać do wpłacenia wkładu, a przy podejmowaniu od tego zamiaru odwozić.

Zaufanie wkładczy możemy tylko wówczas zdobyć, jeżeli na każde żądanie zwrócimy mu wpłacony wkład — to powinniśmy wziąć sobie za obowiązek i ambicję.

W naszym życiu prywatnym musimy pamiętać i o tym, że oczy wkładców instytucji w której pracujemy, są zwrócone i na nas.

Wkładów dużych, jako zbyt uciążliwych przyjmować nie należy. Suma maksymalna jednego wkładu nie powinna dla kas gminnych przekraczać 5% ogólnej sumy wkładów posiadanych, maksimum 1000 zł.

Należy również unikać przyjmowania kilku wkładów, co do których możemy mieć przypuszczenie, że będzie nimi dysponowała jedna osoba, chociażby książeczki były wystawione na różne nazwiska.

*Władysław Baranowski.*

## ROZWÓJ GMINNEJ KASY P.-O. W WYSOKIEM.

Kasa powstała w lipcu 1925 roku z kapitałem zakładowym 2.000 zł. W latach 1926—1929 gmina dotowała dodatkowo na kapitał zakładowy zł 2.921, razem więc zaledwie 4.921 zł. Wskutek jednak niezmiernie oszczędnej gospodarki udało się kasie podnieść kapitał zakładowy z czystych zysków dodatkowo o sumę 27.532 zł, razem na dzień 31.XII.1936 r. do sumy zł 32.453, zaś kapitał zasobowy do sumy 12.004 zł, osiągając wobec tego wśród kas wojew. lubelskiego w zakresie kapitałów własnych pierwsze miejsce. O tempie rozwoju kasy świadczą następujące cyfry obejmujące lata 1929—1936.

Rok	Według stanu na 31.XII każdego roku								
	Kapitał zakład.	Kapitał zasob.	Wkłady	Pożyczki	Długi	Suma bilansowa	Koszty prowadz.		Zyski
							suma	%	
1929	8.568	1.208	9.556	55.203	34.572	59.166	924	1,5	3.374
1931	19.565	3.28	60.503	120.655	29.828	125.713	956	0,76	7.018
1933	25.871	7.185	63.049	100.018	600	103.579	1069	1	5.040
1935	30.808	10.60	65.318	108.817	6.000	120.783	1186	1	5.480
1936	32.452	12.004	76.691	122.073	6.000	134.652	1139	0,85	4.771

Kasa od początku swego istnienia zwróciła należytą uwagę na gromadzenie oszczędności miejscowych. Zarząd kasy przy zdobywaniu wkładów oparł swą działalność na dwóch przesłankach:

- 1) zaufaniu wkładcy do instytucji,
- 2) interesie osobistym wkładcy.

W ciągu np. 1936 r. nie było ani jednego wkładcy, któryby odszedł z kasy bez natychmiastowego wypłacenia mu wkładki, względnie jeśli chodziło o większe wkłady, by nie otrzymał kilkudniowego terminu, w którym kasa wypłatę uskuteczniła. Dla sprostania potrzebom kasa utokowała w KKO. w Zamościu 10% ogólnej sumy wkładów, z tej to rezerwy kasa czerpała pieniądze na natychmiastowe wypłaty wkładek.

Przy wypłacaniu wkładcom wkładów dawano pierwszeństwo im w dni kasowe przed udzielaniem komukolwiek przyznanej pożyczki. Sumienne, staranne obsługiwanie wkładców dało dobre wyniki. Na terenie gminy kasa ma już wyrobioną reputację. Wszyscy mieszkańcy pod tym względem znają kasę i wiedzą czego się można po niej spodziewać. Nic dziwnego, że kasa może wobec tego otrzymywać drobne wkłady bezterminowe (na każde żądanie) nie przekraczające kwoty 50 zł na 3%, zaś o ile przewyższają one kwotę 50 zł — 4% w stosunku rocznym, następnie terminowe, płatne za wypowiedzeniem 1—3 miesięcy — na 5%.

Tak znaczny przyrost z roku na rok kapitałów miejscowych umożliwił kasie w r. 1932 spłacenie prawie całego swego zadłużenia w Państwowym Banku Rolnym i nieznacznie wykorzystywać ten kredyt w latach następnych pomimo wzrostu zapotrzebowania kredytu ze strony rolników.

Akcja pożyczkowa kasy w zakresie nowych pożyczek wynosiła 228 tych pożyczek, w tym samym czasie spłacono całkowicie 217 pożyczek, w rezultacie stan pożyczek w końcu 1936 r. wynosił 650, w tym przeterminowanych a niesprolongowanych 10 na sumę 1992 zł, wśród nich 2 pożyczki wątpliwe na sumę 115 zł. Wysokość odsetek pobieranych od pożyczek z funduszy ogólnych wynosiła 8%, z funduszy specjalnych 3% w stosunku rocznym. Pożyczkobiorcy rolnicy, posiadacze gospodarstw do 10 ha, stanowią 91% wszystkich rolników. Zabezpieczeniem pożyczek są prawie wyłącznie weksle bez daty płatności z deklaracjami.

Z własnych środków obrotowych kasa udzielała pożyczek na ogólne cele gospodarcze. Działalność kasy w tym zakresie w stosunku do lat poprzednich znacznie się zwiększyła, bowiem portfel wekslowy zwiększył się w stosunku do roku poprzedniego o sumę zł 13.256. Spłatalność pożyczek w stosunku do poprzednich lat znacznie wzrosła, jest jednak jeszcze niedostateczna i niejednokrotnie ogranicza się do prolongat i spłaty procentów.

Uchwała zarządu, w myśl której pożyczkobiorca obowiązany jest każdorazowo — przy pożyczkach spłacanych ratalnie — spłacić najmniej 10% sumy dłużnej, nie dała w większości wypadków zadawalających wyników.



W r. 1936 kasa tylko w dwóch wypadkach ściągnęła pożyczki przez komorników sądowych, poza tym zaległych rat do egzekucji nie kierowano, starając się wpłynąć na opieszalych różnymi wezwaniami, upomnieniami i osobistą interwencją członków zarządu kasy na miejscu u pożyczkobiorcy.

Należy tu wspomnieć, że kasa prowadziła również kredyty towarowe oraz pod zastaw zboża. Kredyty towarowe były w r. 1936 likwidowane, szczególnie dotyczy to kredytu w nawozach sztucznych dla plantatorów Państwowego Monopolu Tytoniowego, który nie wykazał niezbędnej przychylności dla tej akcji.

Jeżeli chodzi o kredyt w blasze cynkowej, to na terenie gminy są rolnicy chętni do korzystania z tego kredytu. W latach ubiegłych kredyt ten dał dobre wyniki i w pewnym zakresie kasa będzie go nadal rozprzodaczać wśród komasowanych gospodarstw.

Udzielany przez kasę kredyt pod zastaw zboża uzyskany z PBR. w sumie 10.000 zł i spłacony w tymże 1936 r., okazał się bardzo pomocny rolnikom, na skutek późniejszej zwyżki cen zboża.

Kasa nie ogranicza swej działalności do własnego podwórka, lecz bierze czynny udział w tworzeniu i rozwijaniu życia spółdzielczego na wsi. Wyrazem tego jest zakup 15 udziałów spółdzielni rolniczo-handlowej „Snop“ w Zamościu na sumę zł 300. Odpowiedzialność członkowska udziałami.

Jeszcze raz należy podkreślić najniższe bodaj w całej Polsce koszty handlowe kasy w porównaniu z innymi instytucjami kredytowymi, jak również gminnymi kasami p.-o.; wyniosły one bowiem w r. 1936 zaledwie 0,85% w stosunku do sumy bilansowej.

Spadek czystego zysku kasy jest spowodowany zmniejszeniem źródeł dochodów. Należy wkońcu podkreślić, że wyniki gospodarki kasy wyżej wykazane, można było uzyskać tylko wskutek dużego zainteresowania sprawami kasy przez Radę gminną i zarząd gminy, dbałości o należyty dobór członków zarządu i komisji rewizyjnej kasy, oraz współdziałania z tymi organami w podejmowanych przez nie pracach.

Właśnie podkreślamy, że jest u nas zgodna, wydatna i uporządkowana współpraca, bez próby wkraczania władz gminy w kompetencje zarządu Kasy, a jednak wyczerpująca w zakresie uprawnień Rady gminnej.

Wydaje się nam, że przyszłość wszystkich gminnych kas leży w należytym pogłębieniu wzajemnych stosunków z władzami samorządowymi gminy oraz stałym rozszerzaniu zakresu współpracy i pomocy, a dalej pozyskaniu zaufania wszystkich obywateli gminy, przez udostępnienie im wiadomości o Kasie i żywy kontakt z ludnością.

## ZMARŁ W WARSZAWIE W DN. 22 KWIETNIA R. B. Ś. P. MIECZYŚLAW SZCZEPKOWSKI

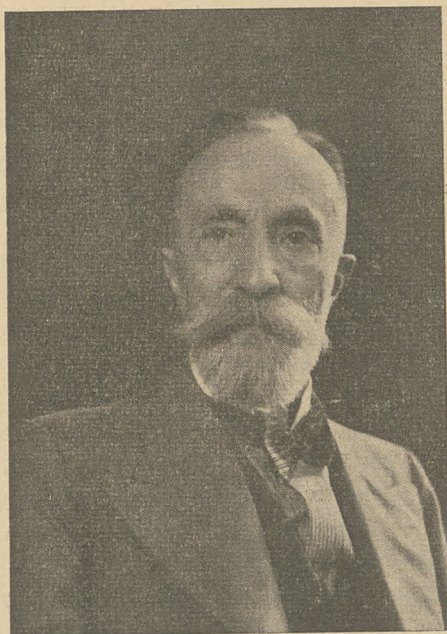
prezes Związku Związków Komunalnych Kas Oszczędności oraz założyciel i naczelny dyrektor Kasy Oszczędności m. st. Warszawy.

Urodzony w r. 1862 w Żeleźnicy na Wołyniu. Jeszcze jako student uniwersytetu w Kijowie podejmuje prace w tajnych organizacjach studenckich i zostaje zesłany do Kazani, gdzie kończy studia.

Długie i pracowite życie zaczyna w redakcji Ateneum, zawsze gorący patriota, aczkolwiek pracuje poza krajem, organizuje nielegalną pracę oświatową, za co znów zostaje zesłany w r. 1894 na północ Rosji.

Przyczynia się następnie do rozkwitu życia polskich organizacji społecznych w Odessie.

Po powrocie do kraju w r. 1923 oddaje swą energię i bogate doświadczenie na usługi komunalnych kas oszczędności.



Praca zawodowa i społeczna pozwoliły się nam często stykać ze ś. p. Mieczysławem Szczepkowskim. Głęboko w pamięci winniśmy zachować jego szlachetną, mądrą o kryształowym charakterze postać.

Miał on dużo życzliwości i przyjaźni dla naszych gminnych kas p.-o., akcentując to niejednokrotnie publicznie, gdy chodziło o obronę interesów naszych. Tracimy w nim szczerego Przyjaciela.

Cześć Jego pamięci!



# WYJAŚNIENIA PORADY I OKÓLNIKI.

WILENSKI URZĄD WOJEWÓDZKI

Wydział Samorządu

Nr SF-16/Og./16.

Wilno, dn. 5 maja 1937 r.

Do Panów Przewodniczących  
Wydziałów Powiatowych  
Województwa Wileńskiego.

Rozważenie sprawy zakładania nowych  
gminnych kas pożyczkowo-oszczędnych.

Uzyskane dotychczas doświadczenia w dziedzinie działalności gminnych kas p.-o. wskazują na duże możliwości rozwojowe drobnego kredytu w tych zwłaszcza gminach, w których działalność kas p.-o. opiera się na zdrowych zasadach tak pod względem prowadzenia samej instytucji, jak też — należytego uświadomienia ludności co do korzyści płynących z tej instytucji oraz stopniowego, systematycznego podnoszenia zaufania ludności do instytucji kredytowych i kształcenia zmysłu zdrowej oszczędności wśród szerokich warstw społeczeństwa.

Prowadzone w sposób należyty gminne kasy p.-o. w ciągu względnie krótkiego okresu czasu (7—9 lat) potrafiły zgromadzić dość znaczne kapitały własne: zakładowy i zasobowy oraz wkłady oszczędnościowe. Z tych funduszy i z odpowiednich kredytów uzyskanych z Państwowego Banku Rolnego były udzielane pożyczki miejscowej ludności na dogodnych warunkach. Akcja zarówno oszczędnościowa, jak i kredytowa gminnych kas p.-o. przyczynia się do stopniowego, ewolucyjnego podniesienia dobrobytu wsi i do złagodzenia skutków przeżywanego ostatnio kryzysu ekonomicznego i klęsk żywiołowych, które często nawiedzają teren województwa wileńskiego.

Ze względu na tak doniosłe znaczenie działalności gminnych kas p.-o. oraz biorąc pod uwagę, że w miarę polepszania się koniunktury gospodarczej będą wzrastać wśród ludności rolniczej możliwości oszczędzania (ciułania) grosza, jak też z drugiej strony — potrzeba uzyskania kredytu na cele gospodarczo-inwestycyjne zwłaszcza w rejonach działania spółdzielni mleczarskich, proszę Panów o zalecenie radom gminnym, tych gmin, które nie mają gminnych kas p.-o., ani też dobrze prosperujących Kas Stefczyka, by wszechstronnie rozważyły konieczność i możliwość ewentualnego założenia w swych gminach kas pożyczkowo-oszczędnościowych. Należy przy tym wziąć pod uwagę całokształt sytuacji danej gminy, gdyż jak zaznaczyłem na wstępie, z korzyścią dla miejscowej ludności pracują tylko te kasy, które były prowadzone w sposób należyty, są bowiem i takie kasy, których polityka od samego początku była wadliwa, oparta jedynie na nadziei otrzymania większych kredytów z Państwowego Banku Rolnego, bez dążenia do gromadzenia funduszu własnego i wkładów oszczędnościowych.

O powziętych w powyższym przedmiocie uchwałach przez rady gminne i o ustosunkowaniu się do tych uchwał wydziałów powiatowych proszę zawiadomić urząd wojewódzki w terminie do dnia 1.X b. r.

Za Wojewodę: p. o. Wicewojewody

(—) J. Rakowski

Z wiązku z potrzebą ustalenia, jakie straty poniosły kasy na operacjach, oraz w jakim stopniu są one przeszkodą do dalszego rozwoju kas, Państwowy Bank Rolny rozesłał do gminnych kas p.-o. następujące pismo okólne. Zaznaczamy, że sprawa ta ma wielką wagę dla dalszego rozwoju kas, wobec tego kasy winny jak najszybciej wypełnić i zwrócić przesłany im kwestionariusz.

Warszawa, dnia 14 maja 1937 r.

DO

## GMINNEJ KASY POŻYCZKOWO-OSZCZĘDNOŚCIOWEJ

W .....

Akcja uporządkowania stanu organizacyjnego i majątkowego gminnych kas p.-o. zapoczątkowana okólnikiem nr 142 Ministra Spraw Wewnętrznych z dnia 30 grudnia 1934 r. (Nr S.G. 41-25-1) i kontynuowana pismami okólnymi Panów Wojewodów w szeregu województw w roku bieżącym wymaga ostatecznego wykończenia na najbardziej dotychczas zaniedbanym odcinku — r-ku pożyczek przez ustalenie niewątpliwych aktywów kas oraz strat operacyjnych na tym rachunku, jak i ogólnych. Praca ta została już prawie zakończona przez inne typy organizacji kredytowych, jedynie gminne kasy p.-o. jej nie podjęły i wskutek tego nadal stan majątkowy gminnych kas nie daje się ustalić dokładnie.

Państwowy Bank Rolny pragnie kasom ułatwić wykonanie tej pracy, w tym celu przesyła opracowany specjalnie kwestionariusz do wypełnienia i zwrócenia do Banku do dnia 15 czerwca b. r.

Poszczególne części kwestionariusza należy wypełnić w następujący sposób:

Rubryka 1 punkt a): należy podać wszystkie wpłaty gotówkowe dokonane w formie dotacyj przez zarząd gminy na r-k kapitału zakładowego. Nie należy więc podawać na tym miejscu wpłat zarządu gminy na pokrycie strat kasy; punkt c): należy podać odpisy strat dokonane z własnych kapitałów kasy.

Rubryka 4. Należy tu sprecyzować dokładnie, jakie przyczyny operacyjne spowodowały straty. Mogą to być zaległe odsetki, należne a niezapłacone kasie, nadmierne koszty handlowe, wątpliwe pożyczki i spisane z powodu ich nieściągalności straty na operacjach towarowych, nadużycia itp.

Rubryka 5. Jeżeli straty były pokrywane z dwóch lub więcej źródeł, należy podać z osobna każde źródło oraz wysokość sumy uzyskanej z tego źródła w poszczególnych latach.

Rubryka 6. Należy wykazać w punktach: a) — całość udzielonych pożyczek zarówno tych, które podlegały konwersji, a nie były skonwertowane, jak i tych, które nie podlegały konwersji oraz udzielone już w okresie niepodlegającym obowiązkowi konwersji; b) wszystkie zawarte układy, a więc i pierwotne, dostosowane do późniejszych norm.

Rubryka 7. Należy wykazać tylko pożyczki nieskonwertowane i niezapłacone na dzień 31.12.1936 r., ponadto pojęcia wątpliwych i nieściągalnych obejmują pożyczki nie tylko w dochodzeniu, lecz i te, które nie są egzekwowane z powodu oczywistej niewypłacalności dłużników i poręczy-  
cieli.



Rubryka 8a. Należy podać w tej rubryce pożyczki wątpliwe i nieściągalne, o ile zostały one przez kasę ustalone i uwzględnione przed datą niniejszego pisma.

Rubryka 9. O ile zarząd kasy nie dokonywał dotychczas odpisu nieściągalnych pożyczek, winien podać w tej rubryce obliczenie nieściągalnych pożyczek, dokonane obecnie na specjalnym posiedzeniu, uzasadniając na sporządzonym w tym celu wykazie pożyczek wątpliwych i nieściągalnych, nieściągalność każdej pożyczki z osobna.

Rubryka 10. Pojęcie osoby prawnej obejmuje wszelkiego rodzaju osoby zbiorowe, jak spółdzielnie, kółka rolnicze, domy ludowe itp. organizacje społeczne.

Rubryka 11. Pojęcie osoby publiczno-prawnej obejmuje gminę, przedsiębiorstwa i urzędnienia gminy o odrębnej gospodarce.

*Państwowy Bank Rolny.*

## KWESTIONARIUSZ.

Gminna Kasa P.-O.

w .....

gm. ....

powiat .....

### 1. *Kapitał zakładowy na dz. 31.XII.1936 r.*

- |   |          |          |
|---|----------|----------|
| a) Wpłacony przez zarząd gminy                | zł ..... |          |
| b) Przelewy z corocznych zysków kasy          | zł ..... |          |
| c) Odpisano na pokrycie strat z lat ubiegłych | zł ..... | zł ..... |

### 2. *Fundusz zasobowy na dzień 31.XII.1936 r.*

- |   |          |          |
|---|----------|----------|
| a) Suma przelewów z corocznych zysków         | zł ..... |          |
| b) Odpisano na pokrycie strat z lat ubiegłych | zł ..... | zł ..... |

### 3. *Wyniki finansowe kasy za 1936 r. na podstawie bilansu zamknięcia.*

- |                          |          |
|--------------------------|----------|
| a) Zysk ostateczny — lub | zł ..... |
| b) Strata ostateczna     | zł ..... |

### 4. *Straty kasy w poszczególnych latach z podaniem przyczyny ich powstania.*

za 19..... zł .....

z powodu .....

.....

za 19..... zł .....

z powodu .....

.....

za 19..... zł .....

z powodu .....

.....

za 19..... zł .....  
z powodu .....

za 19..... zł .....  
z powodu .....

5. Z jakich źródeł były pokrywane straty  
w poszczególnych latach.

za 19..... zł .....  
z .....

za 19..... zł .....  
z .....

za 19..... zł .....  
z .....

za 19..... zł .....  
z .....

za 19..... zł .....  
z .....

6. Należności kasy na dz. 31.XII.1936 r. z tytułu:

a) pożyczek nieskonwertowanych                      zł .....  
b) zawartych układów konwersyjnych                      zł .....      zł .....

7. Pozostałość pożyczek na dzień 31.XII.1936 r.  
udzielonych do dnia 1 lipca 1932 r. i nieskonwertowa-  
nych przez dłużników wynosi                      zł .....

W tym pożyczki wątpliwe i nieściągalne wynoszą                      zł .....

8. Pozostałość pożyczek na dzień 31.XII.1936 r.  
udzielonych po dniu 1 lipca 1932 r.                      zł .....

8a. w tym pożyczki wątpliwe i nieściągalne wynoszą                      zł .....

9. Suma pożyczek odpisanych przez kasę na straty  
za cały okres jej działalności do dn. 31.XII.1936 r.                      zł .....

10. Zadłużenia w kasie osób prawnych na dz. 31.XII.1936 r.

a) spółdzielnie                      zł .....  
b)                      zł .....  
c)                      zł .....      zł .....



11. *Zadłużenia w kasie osób publiczno-prawnych na dz. 31.XII.1936 r.*

a) zarząd gminy	zł .....	
w tym z tytułu niewpłaconego go-		
tówką kapitału zakładowego	zł .....	
b) z tytułu kredytu	zł .....	
c) .....	zł .....	zł .....

12. *Pozostałości zadłużeń kasy na dzień 31.XII.1936 r.*

a) Państwowy Bank Rolny		zł .....
w tym kredyty otrzymane do dn. 1.VII.32	zł .....	
w tym kredyty otrzymane po dn. 1.VII.32	zł .....	
b) w innych instytucjach finansowych		
1. Komunalna Kasa Oszczędności		zł .....
oprocentowanie tego kredytu i dodat-		
kowe koszty wynoszą: .....		
2. ....		zł .....

13. *Suma wkładów konwersyjnych przesłanych przez kasę i zatwierdzonych przez B. A. do dn. 1.V.1937 r.*

a) z tego na pokrycie zadłużenia kasy		
w PBR. przypada	zł .....	
b) z tego na pokrycie zadłużenia kasy		
w KKO. przypada	zł .....	

14. *Wkłady oszczędnościowe na dz. 1.V.1936 r.*

a) w tym wkłady do wypłacenia na każde		
żądanie	zł .....	
b) w tym wkłady do wypłacenia za wypo-		
wiedzeniem od 1 miesiąca do 1 roku	zł .....	

15. *Wkłady wypowiedziane a niewypłacone z powodu braku gotówki*

zł .....

16. *Rezerwy kasy na wypłatę wkładów oszczędnościowych na dz. 1.V.1937 r.*

gotówka w kasie i w bankach	zł .....
-----------------------------	----------

## **W sprawie okólnika nr 4 Banku Akceptacyjnego.**

Zawiadamiamy gminne kasy p.-o. o ukazaniu się okólnika nr 4 Banku Akceptacyjnego z dnia 31 marca 1937 r., zawierającego przepisy dotyczące również i kas.

W myśl pkt 1 tego okólnika instytucje wierzycielskie obowiązane są zawiadamiać Bank Akceptacyjny o przedterminowej częściowej spłacie kapitału wierzycielności objętej układem konwersyjnym.

Zawiadomienia te winny instytucje przysyłać tylko w tym wypadku, o ile jednorazowa lub łączna suma dokonanych w różnych terminach spłat wyniesie na poszczególny układ co najmniej *zł 200*.

Gminne kasy p.-o. obowiązane są kierować powyższe zawiadomienia nie do Banku Akceptacyjnego, lecz do tego oddziału PBR. za którego pośrednictwem przysyłały układy do zatwierdzenia.

Zawiadomienia należy sporządzać na formularzach według poniższego wzoru (nr 28).

....., dnia ..... 193... r.

## DO ODDZIAŁU PAŃSTWOWEGO BANKU ROLNEGO

w .....

Powołując się na pkt 1 okólnika nr 4 Banku Akceptacyjnego, S. A. z dnia 31 marca 1937 r., donosimy o przedterminowym częściowym spłaceniu poniżej wymienionego układu konwersyjnego.

Wykaz imienny nr ..... Nr układu .....

Suma pierwotna układu *zł* .....

Nazwisko i imię dłużnika .....

Data zawarcia układu ..... 193... r.

Data obowiązywania układu — od dn. 1 ..... 193... r.

Data zatw. układu przez Komitet Konwersyjny ..... 193... r.

Suma przedterminowej częściowej spłaty *zł* .....

Data przedterminowej częściowej spłaty ..... 193... r.

<sup>1)</sup> Nr kolejny arkusza rejestru imiennego Banku Akceptacyjnego .....

Nr kolejny pozycji rejestru imiennego Banku Akceptacyjnego .....

.....  
.....  
(podpisy pod stemplem firmowym)

Jednocześnie Bank Akceptacyjny w tymże okólniku wyjaśnia, że w tych wypadkach, kiedy na sumę *zł 200* składać się będzie kilka wpłat, to w powyższym zawiadomieniu w wierszu „Data przedterminowej częściowej spłaty“ należy podawać datę ostatnio dokonanej przez dłużnika wpłaty.

Pierwsze zawiadomienia tego rodzaju winny obejmować przedterminowe wpłaty, dokonane w okresie od początku zawierania układów do dnia 31 marca 1937 r. włącznie i winny być nadesłane do dnia 1 maja r. b. Wobec tego, że wskazany termin już upłynął, kasy winny niezwłocznie zawiadomienia te sporządzić i przesłać do oddziału PBR.

Natomiast o częściowych przedterminowych wpłatach, wynoszących conajmniej *200 zł* na jeden układ, dokonanych po dniu 31 marca 1937 r., kasy winny zawiadamiać oddział Banku niezwłocznie.

<sup>1)</sup> Podlega wypełnieniu, o ile układ zawarty został w ramach kredytu PBR.



Na podstawie powyższych zawiadomień Bank Akceptacyjny zmniejszać będzie odsetkową pomoc Skarbu Państwa zaliczoną instytucjom wieźcielskim:

a) *od daty 1 kwietnia 1937 r.*, o ile przedterminowe częściowe spłaty kapitałowe dokonane zostały do dnia 31 marca 1937 r. włącznie,

b) *od pierwszego dnia miesiąca, następującego po spłacie*, o ile przedterminowe częściowe spłaty kapitałowe dokonane zostały po dniu 31 marca 1937 r.

Państwowy Bank Rolny przystąpił już do opracowania „Rocznika Gminnych Kas P.-O. za rok 1936“. Z uwagi na coraz większe zainteresowanie społeczeństwa kasami, opóźnione jego ukazywanie się z druku, odbija się ujemnie na opinii aparatu organizacyjnego kas.

Kasy muszą dbać o tę opinię i stwierdzić, że pracują szybko i sprawnie. Kasy, które tego nie uczyniły dotychczas, winny przesłać sprawozdania roczne za rok 1936 pod adresem najbliższego oddziału PBR. lub instytucji centralnej PBR. w Warszawie, ul. Nowogrodzka 50, Wydział Kredytu Krótkoterminowego.

## PYTANIA I ODPOWIEDZI PRAWNE.

### *Pytanie:*

Jedna z kas zapytuje:

W listopadzie 1924 r. wniósł mieszkaniec Suchedniowa wkład dla małoletnich do b. gminnej kasy p.-o. w wysokości 260 zł. Mając tę gotówkę zarząd b. gminnej kasy p.-o. udzielił innej osobie pożyczki na skrypt dłużny i pod zastaw aktu rejentalnego na osadę rolną dłużnika. Niezależnie od tego dłużnik pokwitował odbiór gotówki w księdze pożyczek. W międzyczasie b. gminna kasa p.-o. została zlikwidowana i cała sprawa zwrotu pożyczki poszła w zapomnienie. Obecnie wkładca po dojsciu do pełnoletności zgłosił się po odbiór gotówki, względnie dopisania mu do książeczki narosłych procentów. Wezwany dłużnik, który zaciągnął pożyczkę, odmawia zwrotu tej pożyczki tłumacząc się, że b. gminna kasa została zlikwidowana i obecnie brak jest podstawy prawnej do żądania od niego zwrotu długu. Na skutek złożonej prośby do zarządu gminnego przez wkładcę o zwrot pieniędzy, rada gminna uchwałą nr 87 upoważniła obecny zarząd gminnej kasy p.-o. do wystąpienia na drogę sądową przeciwko dłużnikowi.

Prosimy o udzielenie nam porady prawnej, czy zarząd kasy może wystąpić w imieniu b. gminnej kasy p.-o. do sądu o zasądzenie zaległej pożyczki wraz z procentami, oraz podanie pewnych wskazówek odnośnie należytego umotywowania powództwa.

### *Odpowiedź:*

Obecna gminna kasa p.-o. mogłaby wystąpić na drogę sądową przeciw wspomnianemu dłużnikowi tylko pod warunkiem uzyskania pełnomocnictwa od komisji likwidacyjnej b. gminnej kasy p.-o., działającej na podstawie rozporządzenia I Ministra Spraw Wewnętrznych z dnia 24 czerwca 1926 r. (Dz. U. R. P. nr 74 poz. 425). Uchwałą rady gminnej upoważniająca zarząd gminnej kasy p.-o. do wystąpienia na drogę sądową przeciw

dłużnikowi, nie daje zarządowi prawa działania, ponieważ w myśl wspomnianego rozporządzenia wszelkie uprawnienia do działania w imieniu dawnej kasy posiada komisja likwidacyjna. Rada gminna może tylko dysponować pozostałym po likwidacji kasy majątkiem. Na razie likwidacja kas nie jest zakończona, ponieważ nie ukazało się jeszcze zapowiedziane II rozporządzenie Ministra Spraw Wewnętrznych.

Streszczając powyższe należy stwierdzić:

- a) wywody dłużnika są bezzasadne, ponieważ likwidacja b. kasy trwa,
- b) komisja likwidacyjna b. kasy istniejąca na podstawie § 2 wspomnianego rozporządzenia udzieli zarządowi obecnej kasy pełnomocnictwa do działania w sądach w imieniu komisji,
- c) wskazanie motywów dla wytoczenia powództwa może nastąpić po dostarczeniu redakcji odpisów skryptu dłużnego i aktu rejentalnego dotyczącego zastawu.

*Pytanie:*

Jedna z kas zapytuje:

Czy zarząd gminny posiada uprawnienia do udzielania gminnej kasie p.-o. zaleceń w zakresie kompetencji rady gminnej, przewidzianych w § 49 statutu kasy.

*Odpowiedź:*

Ustawa z dnia 23 marca 1933 r. o częściowej zmianie ustroju samorządu terytorialnego (Dz. U. R. P. nr 35 poz. 294) rozgranicza wyraźnie kompetencje obu organów, w odniesieniu do rady gminnej w art. 43, zaś w stosunku do zarządu gminy w art. 44.

Punkt h) art. 44 przewiduje „ustalenie sposobu wykonania uchwał rady gminy w sprawie wzniesienia budowli oraz założenia organizacji lub zwinienia zakładów i przedsiębiorstw gminnych, jak również w sprawie innych ważniejszych inwestycji“. Innego oparcia w wspomnianej ustawie decyzje zarządu gminy odnośnie uchwał rady gminnej nie posiadają. Wobec tego należy przyjąć do wniosku, że zarząd gminy nie może udzielać kasie zaleceń leżących w zakresie kompetencji rady gminnej.

*Pytanie:*

Jedna z kas zapytuje:

Uprzejmie zapytujemy dlaczego przy wpłatach przez PKO. lub inne instytucje do PBR., należy przekazywać dodatkowo 1 zł na porto i czy kwotę tę należy również przekazywać, jeżeli tut. gminna kasa p.-o. otworzy sobie w PKO. specjalne konto czekowe?

*Odpowiedź:*

Kwotę 1 zł tytułem porta przy przekazywaniu PBR. sum na pokrycie zobowiązań Kasy należy uiszczać zawsze, nawet gdy Kasa otworzy sobie konto czekowe w PKO. Suma ta (1 zł) dotyczy kosztów zwrotu Kasie weksli i winna być pobierana przy tych wpłatach, które likwidują odosobniony weksel.

*Pytanie:*

Kasa zapytuje jak winna postąpić z układami, zawartymi przed dniem 31.X.1936 r., które nie zostały zatwierdzone wskutek przesłania ich do Państwowego Banku Rolnego w niewłaściwym terminie?



## Odpowiedź:

Jeżeli dłużnicy, z którymi zawarte zostały powyższe układy nie odwołali się dotychczas do Komitetu Konwersyjnego przy Banku Akceptacyjnym, względnie do Urzędu Rozjemczego, to utracili już prawo do wniesienia odwołań. Układy te zatem nie wiążą Kasy i mogła by ona żądać od dłużników spłaty swoich należności w krótszym terminie, licząc normalne oprocentowanie. Jednakże, wobec tego, że winę za niezatwierdzenie układów ponosi Kasa, winna ona przeto pójść na rękę tym dłużnikom, uwzględnić ich sytuację materialną i zależnie od oceny tej sytuacji zawrzeć z nimi wewnętrzne, prywatne układy, na mocy których Kasa rozłoży dłużnikom spłatę ich długu na dwa, trzy, cztery czy więcej lat, przyznając im jednocześnie pewne obniżenie stosowanego przez Kasę oprocentowania. Na powyższe jednakże musi wyrazić zgodę rada gminna.

## USTAWODAWSTWO I ORZECZNICTWO.

### ZWIĄZANE Z GMINNYMI KASAMI P.-O. (KWIECIEŃ—MAJ 1937 R.).

Dz. U. R. P. nr 30 poz. 222. Ustawa z dnia 14 kwietnia 1937 r. w sprawie zmiany rozporządzenia Prezydenta R. P. z dnia 24 października 1934 r. o konwersji i uporządkowaniu długów rolniczych. Ustawa ta w myśl art. 6 pkt 9 nie dotyczy gminnych kas p.-o. Obejmuje natomiast prywatne długi rolnicze. Nowelizacja przewiduje przedłużenie terminu ulgowych spłat zadłużeń do dnia 31 grudnia 1940 r. Najważniejszą jest zmiana brzmienia art. 43 ust. (1), który ustala, że przedterminowe całkowite lub częściowe spłaty długów rolniczych gotówką będą uważane za spłatę umarżającą 200% zapłaconej sumy, tj. przy długu zł 500 wpłata jednorazowa w sumie zł 250 przyjęta przez wierzyciela umarża sumę zł 500.

Poz. 228. Rozporządzenie Ministra Skarbu z dnia 9 kwietnia 1937 r. w sprawie wykonania rozporządzenia Prezydenta R. P. z dnia 24 października 1934 r. o ulgach w spłacie długów posiadaczy gospodarstw wiejskich oraz rolniczych przedsiębiorstw i instytucji w bankach państwowych. Rozporządzenie powyższe dotyczy wyłącznie zadłużeń rolników powstałych z tytułu długoterminowego kredytu w listach zastawnych, obligacjach melioracyjnych, należności z reszty ceny kupna gruntów, obniżenia oprocentowania itp.

Dz. U. R. P. nr 34 poz. 269. Rozporządzenie Ministra Skarbu z dnia 23 kwietnia 1937 r. o przedłużeniu czasu trwania konwersji państwowych pożyczek wewnętrznych. Rozporządzenie to jest ważne dla kas posiadających w swym portfelu dotychczas niezamienioną 6% Pożyczkę Narodową, na 4% Pożyczkę Konsolidacyjną. Termin zamiany, który upływał pierwotnie w dniu 14 maja 1937 r. zostaje przedłużony o 2 miesiące, tj. do 14 lipca 1937 r. Należy o tej dacie pamiętać.

### Odpisy weksli w postępowaniu sądowym.

W myśl przepisów kodeksu postępowania cywilnego wydawanie nakazów zapłaty i wyroków w postępowaniu zwykłym na podstawie odpisów weksli jest niedopuszczalne; nie może również wystarczyć samo okazanie sądowi wekslu oryginalnego.

Sąd Najwyższy uchylił wyrok Sądu Okręgowego, który wydał i utrzymał jako sąd II instancji w mocy nakaz zapłaty, mimo że powód nie dołączył do pozwu weksłu, lecz tylko odpis i do tego nie uwierzytelniony. W uzasadnieniu podniósł Sąd Najwyższy, że kodeks postępowania cywilnego kategorycznie nakazuje stronie powodowej dołączać w postępowaniu nakazowym wszystkie dokumenty, potrzebne do uzasadnienia roszczenia i że do pozwu nie można dołączać odpisów zamiast oryginałów (art. 459 § 2 i art. 467 k. p. c.).

Przepisy te nie są tylko porządkowymi, lecz istotnymi przepisami postępowania, szczególnie gdy chodzi o zobowiązanie wekslowe lub na podstawie czeku. Weksel bowiem nie jest tylko dowodem pretensji z jednej strony i zobowiązania z drugiej, który można by zastąpić innymi dowodami. Weksel jest papierem wartościowym, z którym

wierzytelność jest tak ściśle związana, że powstanie jej i przeniesienie nie może powstać bez oddania lub przeniesienia posiadania samego wekslu. Powód, żądając wydania na podstawie wekslu nakazu zapłaty, musi udowodnić posiadanie wekslu (legitymację wekslową), a udowodnić to może tylko dołączeniem jego do pozwu i pozostawieniem go w aktach. Nie może wystarczyć samo okazanie wekslu lub dołączenie odpisu, gdyż weksel (czek) jest papierem „na zlecenie”, przeznaczonym do obrotu, może po wytoczeniu powództwa być oddany osobie trzeciej. Gdyby ustawa zezwalała na wydanie nakazów zapłaty i wyroków na podstawie odpisów wekslu (czeku), dłużnik mógłby być narażony — w razie niesumienności powoda — na ponowną zapłatę długu. Również i w postępowaniu zwykłym z tych samych powodów nie można wydawać wyroków na podstawie odpisu weksli — powód bowiem musi udowodnić posiadanie wekslu w chwili wydania wyroku.

Regulamin wewnętrzny urzędowania sądów apelacyjnych, okręgowych i grodzkich w sprawach cywilnych pozwala na wydawanie stronie złożonego dokumentu tylko na zarządzenie przewodniczącego pod warunkiem złożenia odpisu — jednakże sekretarz wydając go powinien na nim zaznaczyć, że na podstawie tego dokumentu zapadło orzeczenie sądu.

(Orzeczenie Izby Cywilnej z 18.IX — 9/12 1935 r. (C. III. 449/34). Zbiór Orzeczeń Sądu Najwyższego z r. 1936. Zesz. IX. Nr kol. 335).

## Stosowanie dekretu o wysokości odsetek ustawowych (prawnych).

Wobec powstawania różnych wątpliwości przy interpretacji art. 4 dekretu Prez. R. P. z dnia 3 grudnia 1935 r. (Dzł U. R. P. nr 88, poz. 545) wyjaśniamy, że przy stosowaniu tego rozporządzenia obowiązują poniżej ustalone zasady:

Wymieniony dekret obniżył odsetki ustawowe (prawne) do 8%:

a) przyszłe poczynając od 7 grudnia 1935 r. (art. 1);

b) zasądzone, lecz nie zapłacone przed dniem 7 grudnia 1935 r. (art. 3);

c) zasądzone i zapłacone przed dniem 7 grudnia 1935 r., jeżeli dług, z tytułu którego odsetki prawne zasądzono, nie został jeszcze w całości spłacony i jeżeli dłużnik zażąda zarachowania nadpłaconych odsetek na poczet długu (art. 4), przy czym w tym wypadku nie służy roszczenie o zwrot zapłaconych odsetek.

W związku z powyższym przy obliczeniu przypadających wierzycielowi odsetek prawnych zaleca się przestrzegać zasad następujących:

1) jeżeli spłacono cały dług, z tytułu którego zasądzono odsetki prawne uiszczone według dawnej stopy, odsetki prawne nie podlegają zwrotowi; 2) odsetki prawne dotychczas nie zapłacone należy obliczać według nowej stopy; 3) jeżeli zapłacono część lub wszystkie odsetki prawne według dawnej stopy, a dług z tytułu którego odsetki prawne zasądzono wierzycielowi, nie został w całości pokryty, należy zbonifikować różnicę odsetek między dawną a nową stopą procentową, gdy dłużnik wyraźnie tego zażąda.

Ponadto wyjaśniamy, że w przypadku niemożności ścisłego ustalenia, jaka część odsetek prawnych została już zapłacona (np. przy przyjmowaniu wpłat na poczet długu, bez specjalnego zarachowania na odsetki lub kapitał), należy obliczać odsetki prawne według nowej stopy, poczynając od daty określonej w wyroku.

## OD PIÓRA DO MASZYNY F. K.

### I.

*Pisanie odręczne jest żmudne i nieekonomiczne — maszyna do pisania — usprawnia pracę biurową i obniża jej koszt.*

Praca biurowa we wszelkich instytucjach i urzędach, w tej liczbie również i gminnych kasach p.-o., opiera się na podstawowej czynności: *pisanii*.

Do niedawna jeszcze pisanie oznaczało li tylko ręczne pisanie piórem, dziś pisanie oznacza także czynność wykonywaną na maszynie, a więc zmechanizowaną, której wynikiem jest pismo o właściwościach druku oraz — potrzebna ilość odpisów.



Od chwili jej wynalezienia w Ameryce w 1861 r., maszyna do pisania stała się stopniowo wykładnikiem *racjonalnie* i *oszczędnie* zorganizowanej pracy, przy czym coraz bardziej wypiera z tej pracy pisanie odręczne, ponieważ nie może ono sprostać współczesnym potrzebom i wymaganiom, jako zbyt powolne, uciążliwe i nieekonomiczne.

Maszyna do pisania wniosła do pracy przede wszystkim *szybkość* i *wyraźność*. Szybkość ta wyraża się przeciętną liczbą kilkuset liter na minutę, podczas gdy przy pisaniu piórem nie przekracza ona 150 liter na minutę, a przy pisaniu tzw. kaligraficznym — 80 liter na minutę. Napisanie ręczne jakiegokolwiek litery wymaga 2, 3 i 4 ruchów dłoni: do napisania każdej bez wyjątku litery na maszynie wystarcza jeden ruch ręki, jedno uderzenie w klawisz. Dzięki temu maszyna *wzmogła wielokrotnie tempo pisania* i zwolnego przekształciła je w *pośpieszne*.

Nie trzeba dowodzić, że ze względu na wzmogoną szybkość, nakład czasu i pracy przy pisaniu maszynowym jest kilka razy mniejszy niż przy pisaniu ręcznym. Stąd też pisanie na maszynie jest oszczędne i kosztuje kilka razy mniej od pisania piórem.

Pismo maszynowe ma wygląd wysoce estetyczny a prócz tego posiada w sobie to „coś“ co wywołuje *dobre wrażenie* i *wzbudza zaufanie*.

Bez żadnej dodatkowej pracy, a jedynie przez proste podłożenie kalki otrzymuje się na maszynie *drugą odbitkę pisma* (kopię), która służy do przechowania w aktach, a w razie potrzeby pisać można na maszynie (na cienkim papierze) jednocześnie *w kilku* lub *kilkunastu egzemplarzach*. W ten sposób maszyna redukuje wysiłek piszącego i usuwa konieczność przepisywania tekstu po kilkakroć — jak się to dzieje przy pismach odręcznych — a tym samym wzmaga wydajność pracy w danej instytucji.

Umiejętność pisania na maszynie może osiąść *każda osoba*: nie potrzeba do tego specjalnych uzdolnień ani kwalifikacji prócz odrobiny wytrwałości, ćwiczeń i uwagi. Przy dużej wprawie dochodzi się do pisania na „ślepo“, tj. nie patrząc na klawisze. Przy takim systemie osoba pisząca jest w stanie przenosić swobodnie wzrok na dowolny punkt albo ześrodkować uwagę na czynności pomocniczej (np. czytaniu przepisywanego tekstu, notatek itp.) i to nie przerywając pisania, gdy tymczasem przy pisaniu ręcznym czy ani na chwilę nie mogą oderwać się od papieru i od końca biegnącej po nim stalówki.

Człowiek był niewolnikiem jednej ręki dopóki pisał tylko piórem. Maszyna do pisania zniweczyła tę zależność, zespalając w harmonijnej współpracy *obie ręce* i *wszystkie palce*. Wystukują one dziś na klawiszach maszyny rytm nowoczesności i postępu! Zmieniając pracę pisarską z jednoręcznej na oburęczną, maszyna umożliwiła jednocześnie pisanie nawet jednym palcem, a tym samym umożliwiła pisanie osobom posiadającym okaleczone ręce, wskutek czego nie są w stanie utrzymać w nich pióra.

Jeśli chodzi o *higienę pracy* — to przedstawia się ona przy pisaniu na maszynie *idealnie*. Piszący siedzi przy maszynie prosto i wygodnie, nie przemęcza i nie nadwyręża oczu, oddycha swobodnie i równomiernie i nie naraża się na wady i ułomności w rodzaju skrzywienia kręgosłupa, podwyższenia jednej łopatki itd., jak to ma nieraz miejsce przy długoletnim pisaniu piórem w niewłaściwej pozycji.

Istnieją oczywiście pewne działy pracy w biurze (np. księgowość), z których nie da się usunąć pisma ręcznego. Ale są to nieliczne wyjątki. Wszelkie inne prace pisemne — korespondencja, monity, wykazy, bilan-

se, zestawienia, sprawozdania, zawiadomienia, raporty — mogą być i powinny być wykonane na maszynie, bo *zwiększa ona sprawność, szybkość i wydajność pisania, oszczędza czas, wysiłek i koszty.*

Usługi oddawane pracy biurowej przez maszynę do pisania są na tyle *bezkonkurencyjne i niezastąpione*, że zjawisko przechodzenia z pisania ręcznego na maszynowe przybiera coraz bardziej na sile i powszechności. Ten proces przechodzenia od pióra do maszyny został ostatnio w znacznej mierze pobudzony i przyspieszony przez uruchomienie przez Fabrykę Karabinów w Warszawie działu produkcji polskich maszyn do pisania F. K., a społeczeństwo polskie w dobrze zrozumianym własnym interesie poparło tę produkcję, zakupując prawie wyłącznie krajowe maszyny do pisania.

„*Od pióra do polskiej maszyny do pisania F. K.*“ — oto hasło pod którym odbywa się w kraju mechanizacja w biurach i urzędach.

(d. c. n.)

F. Hejnikowski

## AKCJA NA F.O.N.

W dalszym ciągu notujemy następujące świadczenia kas na F.O.N.:  
Gminna kasa p.-o. w Radzyminie gotówką zł 25.

Gminna kasa p.-o. w Strzegowie gm. Unierzyż, obligacjami Pożyczki Narodowej zł 100.

Gminna kasa p.-o. w Mikołajewie pow. dziśnieńskiego gotówką zł 55.

Gminna kasa p.-o. w Boremlu gotówką zł 22, obligacjami Pożyczki Narodowej zł 50.

Gminna kasa p.-o. w Suchedniowie zł 50.

## AKCJA NA POMOC ZIMOWĄ.

Gminna kasa p.-o. w Radzyminie gotówką zł 25.

Gminna kasa p.-o. w Mikołajowie gotówką zł 355.

Gminna kasa p.-o. w Boremlu gotówką zł 35,50.

## AKCJA NA L.O.P.P.

Gminna kasa p.-o. w Mikołajowie gotówką zł 25.

## KRONIKA KRAJOWA.

Konferencja w sprawie koordynacji prac spółdzielni oszczędnościowo-kredytowych i gminnych kas p.-o. odbyta w dniu 14 maja 1937 r. w Lubelskiej Izbie Rolniczej pod przewodnictwem prezesa Izby p. F. Lechnickiego i przy udziale przedstawicieli: lubelskiego urzędu wojewódzkiego p. nacz. K. Wojno, Państwowego Banku Rolnego pp.: insp. J. Długokęckiego, M. Baniewiczza, nacz. Z. Sommera i W. Rewińskiego, Związku Spółdzielni Roln. i Z. G. pp.: dyr. W. Witwickiego, dyr. P. Załuskiego i R. Piechatzka, dyr. Lub. Izby Rolniczej M. Pajdowskiego i inspektorów Izby pp.: K. Wróblewskiego, T. Nowickiego i W. Filusia, miała przebieg następujący:



Po omówieniu stanu i działalności kas gminnych przez insp. J. Długockiego i kas spółdzielczych przez R. Piechatzka, w dyskusji stwierdzono, iż istnienie dwu odrębnych typów instytucyj drobnego kredytu na wsi wprowadza niepożądaną dwutorowość i utrudnia politykę kredytową, w związku z czym zachodzi konieczność skoordynowania działalności tych dwóch typów instytucyj kredytowych.

Podkreślono również konieczność powołania do życia instytucji nadrzędnej dla kas gminnych, któraby obok charakteru patronacko-reprezentacyjnego i rewizyjnego koordynowała działalność kredytową poszczególnych kas gminnych, jak również umożliwiłaby uzgadnianie ogólnej polityki kredytowej z centralami spółdzielczymi.

Poza tym wysunięto projekt poddania kas gminnych rewizji i opiece patronackiej Związku Spółdzielni Rolniczych i Zarobkowo-Gospodarczych, co zebrani uznali za bardzo pożądane z uwagi na ześrodkowanie w jednej instytucji wszystkich wiejskich placówek kredytowych.

Niezależnie od powyższych wniosków o charakterze ogólnym, dotyczących terenu całego państwa, zebrani stwierdzili potrzebę zapoczątkowania terenowej współpracy poszczególnych kas gminnych i spółdzielczych w drodze wspólnych konferencyj przy udziale organizacyj ogólnorolniczych.

Przy tym jako najważniejsze sprawy, wymagające uregulowania wysunięto:

1) wzajemne informowanie się przez kasy gminne i spółdzielcze o pożyczkobiorcach pragnących korzystać z poszczególnych kredytów, celem uniemożliwienia kredytowania w 2 instytucjach tych samych osób,

2) wymiana wywiadów kredytowych,

3) uzgadnianie postępowania wobec niesolidnych dłużników.

Znaczenie tej konferencji dla rozwoju współpracy pomiędzy spółdzielczością i organizacjami rolniczymi z jednej, a gminnymi kasami p.-o. z drugiej strony jest niezmiernie doniosłe. Zapoczątkuje ona, jako pierwsza tego rodzaju konferencja nowy okres bardziej harmonijnego wykorzystania zasobów finansowych tych instytucyj na potrzeby wsi.

**Rządowa akcja pomocy siewnej dla drobnych rolników.** Możliwość wykorzystania przez rolnictwo polskie poprawy koniunktury gospodarczej, została znacznie osłabiona przez wyjątkowo liczne dla wielu okolic kraju klęski żywiołowe oraz niepomyślne warunki klimatyczne. Rok ubiegły zaznaczył się specjalnym nasileniem gradu, niektóre zaś rejony, zwłaszcza północno-wschodnie ucierpiały od suszy. Ogólny nieurodzaj dotknął woj. pomorskie. Poza tym lokalnie wystąpiły klęski huraganów, rdcy, gryzoniów, wreszcie powodzi. Zima i mokra jesień spowodowała opóźnienie i słaby rozwój upraw ozimych, poczem nastąpiła mroźna, a dla wielu okolic beznieżna zima, jak również niepomyślny pod względem klimatycznym początek wiosny.

Przebieg pogody spowodował słaby stan upraw ozimych. W rejonie północno-zachodnim występuje nawet konieczność częściowego ich zaorania i dokonania nowych obsiewów. W wielu zaś wypadkach rolnicy będą musieli zastosować wzmoczone zasilanie ozimin nawozami sztucznymi. Poza tym lokalnie daje się odczuć brak dostatecznej ilości pasz dla inwentarza. Trudności te są specjalnie dotkliwe w okolicach nawiedzonych zeszlorocznymi klęskami i nieurodzajem, jak Pomorze i Wileńszczyzna.

Ponieważ przyczyny te mogłyby lokalnie spowodować obniżenie normalnego poziomu produkcji — Ministerstwo Rolnictwa i Reform Rolnych zorganizowało akcję pomocy siewnej.

Ogółem w wiosennej akcji pomocy siewnej zaangażowana została suma 1.819.000 złotych. Mianowicie dla najbardziej poszkodowanych spośród drobnych rolników zostały przeznaczone dotacje w naturze w postaci materiału siewnego, a także paszy dla inwentarza — w ogólnej sumie 485.000 zł. Rolnicy ci będą mogli odpracować war-

tość otrzymanej pomocy przy robotach publicznych, względnie przewidywany jest częściowy zwrot otrzymanej pomocy w gotówce. Niezależnie od pomocy dotacyjnej zostały uruchomione specjalne ulgowe kredyty siewne, oprocentowane na 3—4% rocznie. Różnicę stosunku do oprocentowania normalnego pokrywa Ministerstwo Rolnictwa i Reform Rolnych ze swego budżetu. Uruchomiono w ten sposób 700.000 zł z funduszu PBR.; 70.000 zł z funduszu obr. ref. rol.; 64.000 zł z KKO. (woj. tarnopolskie); wreszcie 300.000 z funduszy będących w dyspozycji Ministerstwa Skarbu.

Niezależnie od akcji wiosennej wspomniane wyżej kłeski zeszłoroczne wymagały również pomocy państwowej, która zorganizowana przez Ministerstwo Rolnictwa i Reform Rolnych latem i jesienią ubiegłego roku wyniosła w dotacjach — 350.000 zł i kredytach ulgowych — 330.000 zł.

Razem pomoc finansowa zorganizowana przez Ministerstwo Rolnictwa i Reform Rolnych od ubiegłego lata do obecnej wiosny dosięga sumy 2.500.000 zł.

**Spadek działalności instytucji kredytowych.** Ogólna suma kredytów krótkoterminowych udzielonych przez banki i kasy oszczędności oprócz kas gminnych na koniec grudnia 1936 r. wyniosła 2.716,3 miliony zł wobec 2.860,2 w końcu grudnia 1935, tj. wykazała spadek o 143,9 milionów zł. Spadek udzielonych kredytów obejmuje zarówno instytucje państwowe jak prywatne i samorządowe. za wyjątkiem PKO., gdzie nastąpił wzrost udzielonych kredytów.

**Zmiana postępowania egzekucyjnego.** Ministerstwo Skarbu opracowało projekt zmiany rozporządzenia o postępowaniu egzekucyjnym władz skarbowych. Projekt ten wprowadza rozszerzenie kompetencji władz skarbowych, oddając im egzekucję grzywien oraz kar nakładanych i ściąganych dotychczas przez władze sądowe i administracyjne.

Wprowadzenie jednolitej egzekucji w miejscu wielotorowej ma na celu usprawnienie wykonywania egzekucji oraz zmniejszenie aparatu egzekucyjnego, jak to wynika z korzystnego doświadczenia wprowadzonej niedawno zmiany w systemie egzekucji należności samorządów.

Projektowana reforma winna się również przyczynić do obniżenia kosztów związanych z czynnościami egzekucyjnymi. Projekt wprowadza stopniowe zmniejszenie opłat od mniejszych należności. Opłaty od należności większych są podniesione. Zwyżka ta miałyby wynosić od 20% do 25% obecnie istniejących opłat.

**Kredyty Funduszu Pracy na podniesienie rentowności gospodarstw.** Fundusz Pracy przyznał ostatnio z kredytów przeznaczonych na akcję podnoszenia rentowności gospodarstw wiejskich 800.000 zł dla izb i organizacji rolniczych w poszczególnych województwach. Z sumy tej 470.000 zł przeznaczono na popieranie przemysłu domowego przez inwestowanie drobnych gospodarstw wiejskich i akcję instruktorską w zakresie wikliniarstwa, włókiennictwa, tkactwa, jedwabnictwa, powroźnictwa, wyrobów drzewnych itp. Sumę 186.000 zł przeznaczono na akcję łąkarską i wreszcie 143.000 zł na opłacenie kadry instruktorskiej, przeważnie przy kółkach rolniczych.

**Nowy okólnik oddłużeniowy.** Jak wiadomo, Centralne Biuro do Spraw Finansowo-Rolnych wydało dwa okólniki, polecające urzędowi rozjemczym oraz wojewódzkiemu biurom do spraw finansowo-rolnych zebranie danych, dotyczących zadłużenia oraz wskazania możliwości oddłużenia spółdzielni rolniczych. W ostatnim czasie wydany został przez Centralne Biuro do Spraw Finansowo-Rolnych nowy okólnik, zgodnie z którym agendy mają polecone przesłać wspomniane wyżej dane do końca kwietnia b. r. Jednocześnie zostało wyjaśnione, że w wypadkach, w których wierzyciele, reprezentujący interes publiczny (banki państwowe, KKO., Centralna Kasa Spółek Rolniczych itp.) posiadają większość głosów, układ powinien zależeć od porozumienia tych wierzycieli. W wypadkach, gdy instytucje wierzycielskie nie posiadają potrzebnej większości, należy w opinii zaznaczyć, że dla przeprowadzenia układu trzeba będzie jeszcze pozyskać pewną liczbę innych wierzycieli (nieobjętych wykazem) oraz należy określić procentowo sumę potrzebną do uzyskania od nich większości dla dokonania układów.

**Jakie działy obejmie wystawa „Praca i Kultura Wsi“ w Liskowie.** Wystawa „Praca i Kultura Wsi“, urządzana w Liskowie w dniach od 8 czerwca do 4 lipca b. r. obejmie trzy działy, a mianowicie: rolniczy wraz z hodowlą, ogrodnictwem i pszczelarstwem, organizacji wiejskich, spółdzielczości oraz organizacji pracujących z wsią,



ogólnospołeczny. Działalność swą rozpoczęły następujące sekcje: rolniczo-społeczna, spółdzielcza, budownictwa ogniotrwałego i pożarnictwa, przemysłu i chałupnictwa, samorządowa, higieny wsi, walki z alkoholizmem, opieki społecznej, społecznej obrony państwa, oświaty i szkolnictwa, etnograficzno-krajoznawcza, nadto propagandowa, gospodarcza, zjazdowa oraz imprez i rozrywek.

**Pomoc w uzdrowieniu gospodarki Komunalnych Kas Oszczędności.** Polski Bank Komunalny przeprowadzić ma w ciągu najbliższych dwóch i pół lat, emisję obligacji na sumę 20 mil. zł. na regulację zadłużeń samorządowych w Komunalnych Kasach Oszczędności. Do tej pory zgłoszenia na wykorzystanie tej emisji wynoszą przeszło 7 mil. zł., z tym, że do końca 1939 roku rozprowadzona ma być cała emisja 20 mil. zł. Działalność emisyjna Polskiego Banku Komunalnego w zakresie wspomnianej emisji obligacji 20 mil. zł. przyczynić się może do upłynnienia Komunalnych Kas Oszczędności, przy czym emisja ta korzysta z gwarancji Ministerstwa Skarbu.

**Zmiany w kierunkach produkcji rolnej.** Podczas kryzysu, wobec dużego spadku cen powszechnie uprawianych ziemiopłodów, jak np. żyta i ziemniaków, rolnik zwracał się stroną tych upraw, które jako droższe lub odznaczające się stosunkową stałością cen zapewniały większe wpływy gotówkowe. Ze zbóż do takich ziemiopłodów należą pszenica i jęczmień, a z innych ziemiopłodów przede wszystkim oleiste, następnie koniczyna, groch, kukurydza, buraki cukrowe i chmiel.

Według „Statystyki Rolniczej” przestrzeń uprawy wyżej wyszczególnionych ziemiopłodów zwiększyła się o 1,5%. Rozszerzanie powyższych upraw jest bardzo pożądane, ponieważ zapewnia rolnikowi większy dochód oraz wymaga więcej rąk roboczych.

Z danych urzędowych wynika, że największą ruchliwość wykazały drobne gospodarstwa. W r. 1934 gospodarstwa folwarczne obsiewały tymi ziemiopłodami 970.409 ha, a w r. 1935 — 961.676 ha, tj. o 0,9% mniej. Różnica niezbyt duża, ale znamienna. Natomiast własność mniejsza powiększyła w tym czasie przestrzeń tę o 2,1%, mianowicie z 3.413.460 ha do 3.485.985 ha.

Okres jednego roku jest zbyt krótki dla wyciągnięcia zbyt daleko idących wniosków. Można jednak przypuszczać, że w masie drobnych rolników świadomość powiększenia wpływów gotówkowych przez zmianę uprawianych dotychczas ziemiopłodów zdążyła się rozpowszechnić. Zmiany takie wymagają — nakładu bądź pieniędzy, bądź pracy. Gospodarstwa większe nie rozporządzają dostatecznie ani jednym ani drugim, nie były w stanie „przestawić” dość szybko swej produkcji, natomiast warsztaty mniejsze uczyniły to w znacznie większym stopniu dzięki posiadaniu w nadmiarze rąk roboczych. I to jest właśnie najbardziej charakterystyczne w analizie zanotowanych wyżej zmian.

**Bilans Banku Polskiego.** W ciągu I dekady maja b. r. zapas złota w Banku Polskim wzrósł o 0,8 mil. zł do 409,6 mil. zł, stan zaś pieniądze zagranicznych i dewiz powiększył się o 3,5 mil. zł do 39,8 mil. zł.

Suma wykorzystanych kredytów zmniejszyła się o 12,5 mil. zł do 601,9 mil. zł, przy czym portfel wekslowy spadł o 7,4 mil. zł do 553,3 mil. zł.

Natychmiast płatne zobowiązania wzrosły o 21,9 mil. zł do 267,3 mil. zł. Obieg biletów bankowych zmniejszył się o 26,0 mil. zł do 969,7 mil. zł. Pokrycie złotem wynosi 36,02%.

Obieg polskich monet srebrnych i bilonu przedstawiał się w dniu 10 maja b. r. jak następuje (w mil. zł, w nawiasie obieg w dn. 30 ub. m.): obieg ogólny 419,1 (423,1), w tym: monety srebrne 337,9 (341,3), bilon nikłowy i brązowy 81,2 (81,8).

**Projekt ustawy o spółkach udziałowych.** Izba Przemysłowo-Handlowa w Warszawie opracowała projekt ustawy o spółkach udziałowych. Założeniem projektu jest stworzenie nowej formy prawnej dla drobnego handlu i przemysłu, dla których istniejące formy zrzeszenia kapitałów są albo zbyt kosztowne, albo nieodpowiednie.

Opracowany przez izbę projekt ustawy o spółkach udziałowych, wzorowany jest na ustawie o spółdzielniach, jednak z pominięciem wszystkich klauzul, mających charakter antykapitałowy.

Spółka udziałowa jest według projektu zrzeszeniem o kapitale zmiennym, z możliwością łatwego stosunkowo przystępowania i występowania udziałowców. Odpowiedzialność dodatkowa udziałowców została w projekcie w wysokim stopniu ograniczona, zaś forma prawna możliwie najbardziej uproszczona.

Projekt ten jest zjawiskiem nowym nie tylko w naszym ustawodawstwie, lecz i zagranicznym. Spółki udziałowe o kapitale zmiennym, posiadające ograniczoną odpowiedzialność dodatkową, nieskomplikowaną formę i pozbawione kontroli tego typu, co np. spółdzielnie, nie będą posiadały większej zdolności kredytowej i nie nadają się do tworzenia dużych organizmów gospodarczych. Jednakże, o ile spółki w tej formie umożliwiłyby np. drobnym przemysłowcom wspólny zakup surowca i ułatwiłyby stworzenie pomocniczej organizacji hurtowej dla drobnego przemysłu, handlu i rzemiosła, niewątpliwie odegrały poważną rolę w podniesieniu poziomu drobnych warztatów i zrationalizowaniu ich pracy.

**Korzyści rolnictwa z układu polsko-francuskiego.** Parafowany w dniu 12 b. m. układ handlowy i nawigacyjny z Francją przynosi rolnictwu polskiemu szereg poważnych korzyści.

W dziedzinie taryfowo-celnej należy w pierwszym rzędzie podkreślić ważne dla rozwoju mleczarstwa w kraju zniesienie 60% zniżki od cła na kazeinę. Zniesione zostały poza tym zniżki od cła na nasiona warzywne, kwiatowe i owocowe oraz zmniejszona z 55% na 20% zniżki cła na róże i gwoźdźki.

Z drugiej strony uzyskała Polska obniżenie francuskiej stawki celnej na barany i mięso baranie, przy czym utrzymana została przewidziana układem z 18 lipca r. ub. stawka celna na niektóre odmiany sadzeniaków i stawki opłaty licencyjnej, pobieranej przy wywozie jaj.

Zawarte jednocześnie z układem handlowym porozumienie towarowe gwarantuje rolnictwu polskiemu udziały procentowe we wszystkich istniejących kontyngentach globalnych.

Wreszcie osobny protokół zawiera przyjęte przez oba rządy porozumienie, zawarte na łonie Izby Rolniczej Polsko-Francuskiej, dotyczące w pierwszym rzędzie stawek na barany, mięso baranie i ziemniaki, jak również szereg konwencji rolniczych dla Francji i pewną ilość klauzul, dotyczących obrotu produktami rolniczymi między obu krajami.

**Przedterminowe spłacanie wierzytelności rolniczych.** Obecnie notowane są coraz częstsze wypadki przedterminowych całkowitych lub częściowych spłat wierzytelności, objętych rolniczymi układami konwersyjnymi.

Do 30 kwietnia r. b. całkowicie spłacono przedterminowo 914 układów konwersyjnych na łączną sumę 1.131.062 zł. Z ogólnej liczby całkowicie spłaconych układów (914) przypada na posiadaczy gospodarstw wiejskich grupy „A” — 884, na grupę „B” — 25 i na grupę „C” — 5.

W zakresie częściowych przedterminowych spłat zobowiązań objętych układami, dokonano spłat na ogólną sumę 969.461 zł. Na tym odcinku, podobnie jak i przy całkowitych przedterminowych spłatach, najliczniej występują posiadacze gospodarstw drobnych i średnich (grupa „A” — 595 przedterminowych częściowych spłat, grupa „B” — 36, i grupa „C” — 17).

Według danych Banku Akceptacyjnego, komitet konwersyjny zatwierdził do 10 maja r. b. ogółem 412.789 układów konwersyjnych na sumę 439,5 milionów zł.

**Spółdzielczość mleczarska w 1936 r.** W roku 1936 ilość spółdzielni mleczarskich wzrosła w porównaniu z 1935 r. o 105 do liczby 1.083, z czego maślarni ręcznych aż 766. Spółdzielnie te dostarczyły na potrzeby konsumentów 740.563.600 litrów mleka (w r. 1935 — 554.687.300 litrów), uzyskując za nie 77.854.900 zł (w r. 1935 — 58.292.800 zł). Po odciążeniu od tej sumy 63.758.400 zł, wypłaconych za mleko, czysty zysk w kwocie 14.095.500 zł pozostał w kasach spółdzielni mleczarskich (w r. 1935 tylko 10.389.100 zł czystego zysku). Z przerobu mleka uzyskano w roku sprawozdawczym 24.770.990 kg masła (w roku 1935 — 19.556.265 kg masła), 1.339.009 kg sera (w r. 1935 — 1.824.482 kg), 1.409.237 kg twarogu (w r. 1935 — 1.234.817 kg) i 605.791 kg kazeiny (w r. 1935 — 335.886 kg).

Na terenie Polski ilość zbiornic jaj zwiększyła się zaledwie o 1 do 77. Zbiornice te dostarczyły na rynek 110.017,6 kop jaj, kiedy w roku 1935 tylko 77.660 kop. W porównaniu z rokiem 1935, ilość spółdzielni wzrosła o 10,7%, ilość dostarczonego mleka o 33,5%, wpływy kasowe o 33,1%, wzrost produkcji masła o 26,6%, sera tylko o 1%, twarogu o 14,1%, kazeiny o 80,3%, i jaj dostarczonych przez zbiornice o 42%.

Wydawca: w imieniu Spółki Wyd. „Skarbona Wiejska“ (w organizacji) J. Długokęcki

**REDAKTOR: MARIAN GRABOWSKI**



w dniu 25 maja 1937 r.

**GIELDA PIENIĘŻNA WARSZAWSKA**

Papiery procentowe	Waluta	Tranzakcje
<b>W złotych za jedną sztukę</b>		
3% Premiowa Pożyczka Inwest. — I emisja . .	100 zł w zł	63.57
3% Premiowa Pożyczka Inwest. — II emisja . .	„	64.75
4% Premiowa Pożyczka Dolarowa, ser. III . .	5 dol.	39.75-39.50
<b>W złotych za 100 dol.</b>		
7% Pożyczka Stabilizacyjna — 1927 r. . . . .		370.00
<b>W procentach nominalu</b>		
4% Pożyczka Konsolidacyjna — 1936 r. . . . .	zł w zł	54.25-53.25
5% Państwowa Pożyczka Konw. 1924 r. . . . .	złote	58.75-59.00
6% Pożyczka Dolarowa — 1919/1920 r. . . . .	dolary	54.63
7% L. Z. Państw. Banku Rolnego . . . . .	zł w zł 27 r.	94.00
8% L. Z. Państw. Banku Rolnego . . . . .	zł w zł 27 r.	83.25
7% L. Z. Banku Gosp. Kraj. II-VII em. . . . .	zł w zł 27 r.	94.00
8% L. Z. Banku Gosp. Kraj. I em. . . . .	zł w zł 24 r.	83.25
5½% L. Z. Banku Gosp. Kraj. I em. . . . .	zł w zł 24 r.	81.00
5½% L. Z. Banku Gosp. Kraj. II-VII em. . . . .	zł w zł 27 r.	81.00
4½% L. Z. Tow. Kred. Ziem. w Warsz. ser. V . .	złote	53.25

**A K C J E**

Bank Polski . . . . . 102-101.75

**GIELDY I RYNKI TOWAROWE**

	Żyto <sup>1)</sup>	Pszem. <sup>1)</sup>	Owies <sup>1)</sup>	Jęczm <sup>1)</sup>	Siemie Iniane <sup>2)</sup>	Rog. <sup>3)</sup>	Nierog. <sup>3)</sup>
Warszawa	24.25-23.75	31-31.50	23.75-24.25	23.50-22.50	—	82-100	112-118
Poznań	23.50-23.75	28.75-29	22-22.25	26.25-27.10	—	66-68.10	100-102
Wilno					51 <sup>75</sup>	40 - 50	1.00-1.10
Lwów	23.25-23.75	28-28.25	21-21.25	22.50-22.75	—	65 - 70	70 - 1.00

1) Za 100 kg, 2) za 1.000 kg, 3) za 1 kg żywej wagi w grosz.

# PAMIĘTAJCIE

o wpłacaniu prenumeraty

ZA „**SKARBONĘ WIEJSKĄ**”  
za rok 1937

Nie odkładajcie tego obowiązku na później!

**KSIĘGI i DRUKI dla Gminnych Kas**

**Pożyczkowo-Oszczędnościowych**

**SPRAWOZDANIA ROCZNE** w/g nowego wzoru

N A B Y Ć M O Ż N A

W S K Ł A D N I C Y

**Związku Zawod. Pracowników**

**Samorządu Terytorialnego R. P.**

**Warszawa, Al. Jerozolimska 85**

Telefony: 726-21 i 726-22

Konto czekowe w P. K. O. 4601

Do rachunków ponad 50 zł kosztów opakowania i przesyłki

Składnica Związku NIE DOLICZA