



PISMO ILLUSTROWANE TYGODNIOWE DLA KOBIEĆ, WYCHODZĄCE W KAŻDĄ ŚRODĘ.  
POŚWIĘCONE LITERATURZE, WSZELKIM GAŁĘZIOM PRACY KOBIECEJ ORAZ MODOM.

KORESPONDENCA

Z PARYŻA.

(Dokończenie).

Śnury wełniane, jedwabne, złote, wszędzie się spotykają; co do okryć, zdatna są podziłone; jedni wolą długie, drudzy krótkie.

Moda doszła tu dowolnie sobie poczyna, pozwalając form różnym, aby tylko były zgrabne i eleganckie.

Plaszczki długie, podbite futrem z rękawami mikroskopijniemi, z mnóstwem kokard i bufelek, będą nowością tej zimy, odznaczającą się bogactwem, lecz niesłychanie szorstki. Kapelusze pluszowe, lub filcowe, pluszem ubrane, są najbardziej noszone. Ubiarają je piórami, a forma jest tak różna, że porównując od wielkich fasonów: Rembrandt, Directoire, Geinsborough, a skończywszy na małych, eleganckich pod brody wiązanych kapotkach, służą do wyboru dla mniej lub więcej ekscentrycznego gustu.

Królowa mody Sara Bernhaid już opuściła Francję udając się do Ameryki, gdzie w podziw wprawi Jankesów grą swą mistrzowską i bogactwem toalet, których niezliczoną masę zabrała z sobą; 79 tysięcy franków wynosi rachunek garderoby dokupionej na odjeżdżenie z Paryża. Nie mała to smutka, a do talentów różnorodnych artystyki przybyła talent marnowania pieniędzy na galanki. Wielkim wszystkim wolno, nawet odlecieć z gniazda po laury i oklaski obcej ziemi.

Czyż nie zawieli kontrast pisząc o modach, czyste i święte wspomnienia Joanny d'Arc przyglądając. Gdybyśmy tylko nawoływały czytelniczki do nasładowania mody paryżkiej, przynajmniej, że wzniątka ta byłaby anomalia; ale czyż wnie-



Ryc. 1 i 2. Kostium do ślizgawki.

Cena fasonu z bibułki kop. 40.

Cena fasonu z bibułki kop. 50.

sienie się do tego ideału anielskiej dziewczyny, walczącej w imię Boga i Francji, nie ma zawsze uroku nawet dla pań, u których sukienka poornie pierwsze miejsce zajęła. Mówię poornie, gdyż polki o wiele wyżej stoją od próżnych kobiet naszych, które jednakże z wzruszeniem widocznym wienieczyli posąg dziewczyny Orleańskiej w Compiegne. Postać Joanny nam w sobie coś niesłychanie poetycznego, coś endowego niemał. Młoda, prosta dziewczyna wiejska, nieuczona, a pełna wiary, zagrzana potężną miłością swej ojczyzny, staje się bohaterką narodu. Poeci ją opiewali, pomnikami ją uczczono: jeden postawiony w mieście tej urodzina w Don Remy, drugi w Rouen, trzeci w Orleanie. Teraz Compiegne uczciło pamięć bohaterki dziewczycy: obok chorągwi Rzeczypospolitej powiewał sztandar biały z frendzią złotą, wybrażający po jednej stronie Boga Ojca na tronie, trzymającego w lewej ręce glob ziemski.

Dwaj aniołowie kłęzą z tronu Bóżeo, a nad tą grupą pokoleteńczy z napisem Jezus-Marya.

Drzewce tej chorągwi jest czarne, w stal okute, a u wierzchu długie ostrze także stalowe. Ty chorągiew sama wybrała natchniona dziewczica i jak relikwie przechowywana jest w Orleanie od tylu wieków.

Pomnik pod względem artystycznym jest pięknie wymodelowany, ale brak mu polotu myśli i natchnienia. J o a n a d'Arc wyobrażona jest na pomniku w Compiegne gdy idzie do boju

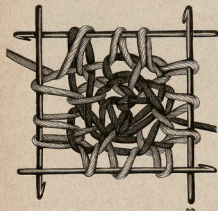




Ryc. 3. Pierwszy  
szczeół roboty,  
ryc. 11.



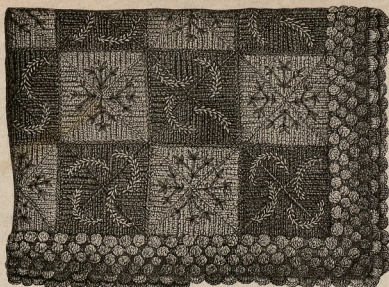
Ryc. 4. Drugi  
szczeół roboty,  
ryc. 11.



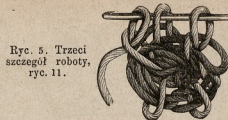
Ryc. 7. Piąty szczeół roboty  
ryc. 11.

unosząc w lewej ręce sztandar Francyi, a prawą wskazując nieprzyjaciela. Włosy rozpuszczone, pierś okryta pancerzem, u boku szpada.

Uderza tu brak krzyżka, w imię którego pobożna dziewczewia walczyła, który ją zagroził do mężstwa i zwięził nad nieprzyjacielem. Przytem oblicze



Ryc. 11. Derka ściegiem tunetańskim.



Ryc. 5. Trzeci  
szczeół roboty,  
ryc. 11.

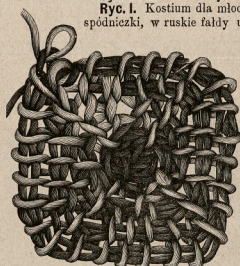


Ryc. 6. Czwarty  
szczeół roboty,  
ryc. 11.

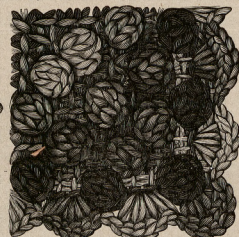
## Opis Rycin.

Ryc. 11 2. Kostiumy do ślizgania.

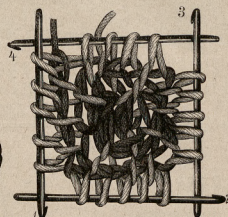
Ryc. 1. Kostium dla młodej panielki składa się z krótkiej spódniczki, w ruskie fałdy ułożonej. Na tuińkę bierze się



Ryc. 9. Część kwadratu.



Ryc. 10. Szlak do derki ryc. 11.

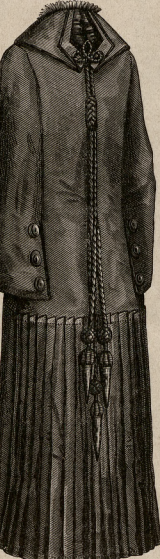


Ryc. 8. Szósty szczeół roboty, ryc. 11.

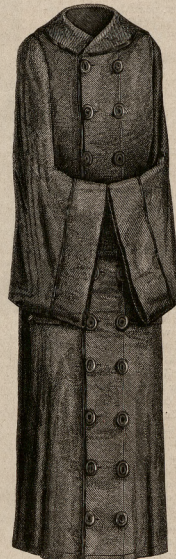
Ryc. 2. Bronzowy sukienki kostium, ubrany wypustkami atlasowemi. Spódnica w złyby rozdane, pomiędzy którymi dają się wachlarze w fałdy układane. Żakiet z dużym kołnierzem i kłapami, ranwersa ma



Ryc. 12 i 13. Płaszczki „cesarine” z kapturkiem (plecy i przód). Cena fasonu 60 kop.



Ryc. 14 i 15. Płaszczki „umbrelle” (przód i plecy). Cena fasonu 60 kop.



wywijane, przymocowane guzikami. Kapelusz duży zdobia pióra.

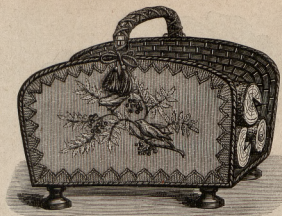
Ryc. 3—11. Derka albo koldra robotą szydelkową, ściegiem tunetańskim. Materiały: niebieska i szara włóczka w dwóch cieniach, żółty i niebieski, jedwab i cztery duże szydelka. Poda-

nie nie ma świętego: ziemskie cechują go uczucia. Brak zapalu w twarzy i całej postaci nie czynią z pracy rzeźbiarza Loroux arcydzieła, jak tego można się było spodziewać po wdzieczności przedmiotu drogiego sercu każdego francuza.

Leoadyda.

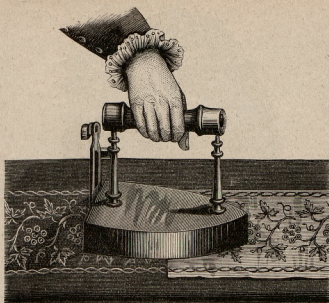
prosty bryt 110 cent. długości a 140 szerokości, po jednej stronie skóno ścięty i mocno po bokach marszczony. Tylny bryt ma 130 cent. długości a 60 szerokości i układa się w sute fałdy. Żakiet frakowa oszyta barankiem z kłapami i mufką z krymskich baranków; takż berecik z piórkem. Kamizelka atlasowa.



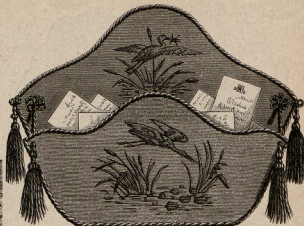


Ryc. 17. Koszyczek ozdobny.

jemy czytelnikom sposób wykonania, zupełnie nowej roboty; szczegółowe rysunki dostatecznie objaśniają. Całość składa się z kwadratów, 13 niebieskich i 12 szarych, 8 cent. szeroki. Szlak wykonywa się podług ryc. 10.



Ryc. 16. Odciskiście deseni na materiale do ryc. 17.



Ryc. 18. Torebka na listy.

kolorową wełną. Brzegi przytrzymano są sznurem.

Ryc. 18. Teczka do listów. Można teczke taką z łatwością wykonać z tektury 35 cent. szerokiej i 29 cent. wysokiej, wyciętej podług wzoru. Tekturę pokrywa się sukmem wyszytym jedwabiem, tak jak ryci-



Ryc. 19. Serwetka na stół z haftem.

Ryc. 12 i 13. Plaszczyk „cesarine“ z kapturkiem z kordu brązowego w wypukłe kwadraty. Kapturek podbity ciemno-ponosowym atlasem.

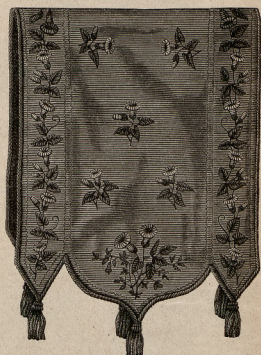
Przód ozdobiony ranwersami z rogowensami guzikami. Rękawy i kieszenie przybrane patkami.

Ryc. 14 i 15. Plaszczyk „Umbrella“ Peleryna z przodu zakończona się rękawem pół szerokim, plecy ozdobione falbaną zczytnąjąca s i g pół łokcia poniżej pasa. Przód gładki, do dołu zapięty dwoma rzędami guzików. Kołnierzyk z ranwersem atlasowym w tyle, ku przodowi szalowo ścięty. Brzeg rękawów objęty piasz z wypustką atlasową.

Ryc. 17. Koszyczek ozdobny. Koszyczek ten 45 c. długi, 35 cent. wysoki, wykonany jest z trzciny lakierowanej, oklejony materiałem stosownie do życzenia; model nasz połączony płótnem haftowanym różno-



Ryc. 21. Kapelusz do teatru.



Ryc. 20. Pokrycie na stolik.

na wskazuje. Brzegi pokrywa sznur. Boki również sznurem są połączone, zakończone chwastami.

Ryc. 19. Serwetka na stół z sukna albo materii, haftowana jedwabiami różnokolorowymi.

Ryc. 22. Domowe ubranie z stanikiem Jersey. Spódnica z ciemnoszarego wełnianego materiału, przód ma z trzech falban złożony, ozdobiony piasz aksamitną. Boki aksamitne dochodzą do tylnego brytu tuniki, który w sucie fałdy się podpiną. Stanik trykotowy ma w wylociu podłaznym u góry zmarszczki z atlasu, a kołnierzyki i mankiety aksamitne. Szarfia z szkockiej materii w kratę niebieską, opasuje kręcone kłębki, kończą się chwastami.



Ryc. 24. Bukiet płaskim ścięciem, haftowany włóczką lub jedwabiem, do ryc. 19, 20 i 23.

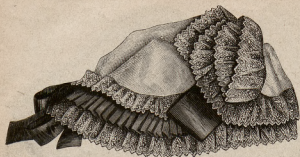


Ryc. 22. Ubranie z stanikiem Jersey. Cena fasonu 80 kop.



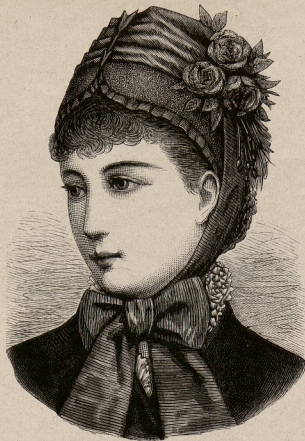
Ryc. 23. Suknia wieczorowa z haftem srebrnym lub złotym. Cena fasonu 80 kop.



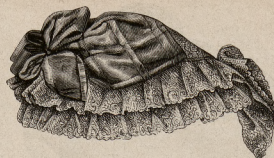


Ryc. 25. Ranny czepek z musli i koronki.

**Ryc. 23.** Ubranie wieczorowe z bladoniebieskiej japońskiej matery, ozdobione szlakiem haftowanym. Haft ten może być srebrną albo złotą nicią wykonany. Przed spodnicę marszczony w bufy, przepinane szlakiem haftowanym, u dolu falbana. Tiunika w kształcie płaszcza szlakiem haftowanym ozdobiona. Stanik z bawetem



Ryc. 27. Kaptok z jasno-brązowego filcu.



Ryc. 26. Czepek z chustki fularowej i koronki.

tego filcu, popielatym płuszem objęty, z jasną kitką z boku.

**Ryc. 34.** Kapelusik z białego atlasu dla małego dziecka. Gładko obciągnięta cłwoka, wszyta jest w rondko namarszczone, koronka daną jest u brzegu, a wstążki atlasowe służą do przybrania.

**Ryc. 35.** Kapelusik z jedwabnego sierge, w rzucik, ubrany piórami białymi. Głowka kapo-

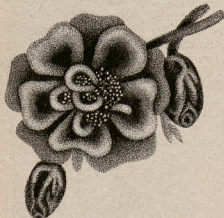


Ryc. 28. Kaptok z szarego repsu.

podłużnie wycięty, z pół długimi rękawami, zdobi haft, koronka i wstążki.

**Ryc. 25.** Ładny ten czepek ranny robi się z kawałki musliu okrągło wyciętego, niższego w falki i w pasok ujętego; koronka i wstążki ponosowe atlasowe służą do ubrania.

**Ryc. 26.** Czepek z chusteczki fularowej w zgrabną kokardę związaną, której jeden róg opuszcza się dłużej na czepek ogarniowany szeroką koronką.



Ryc. 30. Płazowy kwiat do zimowego kapelusza.

**Ryc. 27.** Kaptok z brązowego filcu ubrana płuszem tegoż koloru, z bandami płuszeni i kwiatem aksaminowym. Brzegi ogarniowane rieszą jedwabną, strzala przepina środek kapelusza.

**Ryc. 28.** Kaptok z popielatego repsu, ubrana sznelą z kwiatami sznelowemi. Może być robiona z materyalu tego co suknia.



Ryc. 32. Kapturek i kapelusik zimowy.

**Ryc. 29.** Kapelusik ubrany szkocką chustką, dla młodych panienek.

**Ryc. 32.** Kapturek z szkockiego materyalu z podszewką, z ciemno ponosowego atlasu, ubrany sznurem i chwastami. Kapelusik z filcu, z piórami, szkocką materyą przepięty.

**Ryc. 33.** Kapelusik dla chłopczyka, z miękkiego popiela-



Ryc. 29. Kapelusik z ponosowego atlasu

tki nafalkowana z kokardą pośrodku, rondko w bufki marszczone.

**Ryc. 36.** Kaptok z niebieskiego atlasu namarszczonego, rondko odwiniete, w bufę ułożone zdobią pączki róż.

**Ryc. 37.** Modne są zawsze żółte koronki. Model ten zrobiony jest z gazy jedwabnej, oszyty koronką. Jestto prosty kwadratowy kawałek oszty z jednej strony koronką, który podług rytciny fantastycznie się układa.

**Ryc. 38.** Mufla do teatru, z czarnego atlasu



Ryc. 31. Płazowy kwiatek.

w bufki, oszyta koronką bretońską, podszewka żółta, atlasowa.

**Ryc. 39.** Suknia balowa dla młodej panienki. Na jedwabnej matowej podszewce dane są falbani gazowe, bufki i marszczenia kwiatami przepinane. Staniczek z szerokim paskiem na kłamek spięty, rękawki z bufek ułożone.

**Ryc. 40.** Ubranie balowe dla młodej panienki





Ryc. 37. Ząbot.

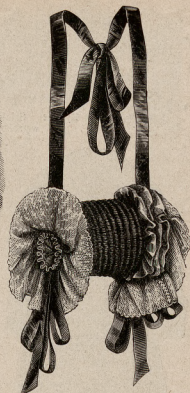
z fularu, koloru słomkowego i gazy jedwabnej. Stanik zamiast zaszepek ma zmarszczki, w zęby ma upiętą baskinę. Tiunika podobnież w zęby, oszyta jest frondzią perelkową. Spódniczka z bufek ułożona ma u dołu falbankę fularową.

Ryc. 47 i 48. Zimowe palto z kolnierzem i pelerynką, na dwa rzędy guzików zapinane. Kol-



Ryc. 33—36. Kapelusze dziecięce.

gien krzyży kowym. Ryc. 64. Pelerynka strojna z gazy iestrawnej i koronki. Kapturek podszyty jest ciemno-złotą materyą. Podobne pelerynki można robić z perelk, szneli i koronki a również strojnie wygląda.



Ryc. 38. Mufka do teatru.

Spódnica ma przód zagarniowany falbankami z popielatego materyału z szafirową pliszką. Stanik z szafirową pliszką. Stanik z szarfą upiętą na biodrach. Ubranie tak



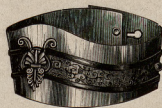
Ryc. 39. Balowa sukienka dla młodej panienci. Cena fasonu z bibulki rs. 1.

## Opis ryciny kolorowanej.

w N-rze 31.

1. Suknia z brązowego materyału, ubierana materyą brązowaną niebieską. U dołu spódnicy trzy wąskie falbankeczki brązowe, podszycie drobnymi niebieskimi. Przód cały ubrany falbankami i przepięty szeroką szarfą z objęciem niebieskimi i taką kokardą. Żakietka długa z niebieskimi obłożeniem. Kapelusik brązowy ubierają kokardy z materyi niebieskiej i takież podcięcie.

2. Suknia koloru niewarowego z



Ryc. 41. Podwieszka.

szlakami bordeaux. Jest to materyał chustkowy. Falbana układana w szerokie faldy, z pod której idzie wązka falbankeczka. Przód tiuniki sfaldowany, tylny bryt krótko upięty.

Stanik przód ma sznurowany, w bufki ułożony. Kapelusik Bordeaux.

3. Suknia koloru szafirowego z szlakami popielatemi.



Ryc. 40. Balowa sukienka dla młodej panienci. Cena fasonu z bibulki rs. 1.

nierz i wylogi, dają się futrzane.

Ryc. 59 i 61. Ręcznik z staroświecką siatką, przedstawiającą rycerzy i damy; drugi ręcznik pod ryc. 60 i 57 przedstawiony, zdobi haft ście-

skomplikowane, że tylko rycina to objaśnić dokładnie może, a opis jest zatrudny.





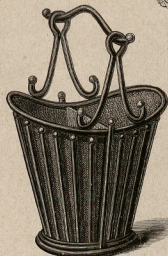
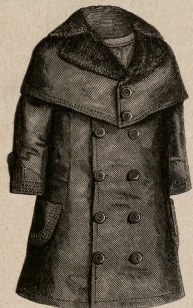
Ryc. 42. Szlak krzyżkową robotą.



Ryc. 44. Duży kołnierz z żółtego sêrgie i koronki.



Ryc. 43. Szlak krzyżkową robotą.



Ryc. 45. Trzcinowy koszyk.



Ryc. 46. Torebka do noszenia w ręku.

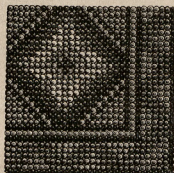
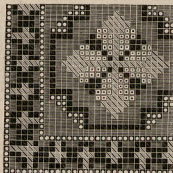


Ryc. 48. Płeszy płaszczka dla dziewczynki. Cena fałowa 40 kop.

Ryc. 47. Prząd płaszczka dla dziewczynki. Cena fałowa 40 kop.

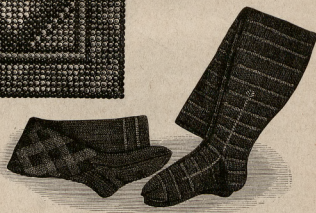


Ryc. 49. Koronka z migardliny.

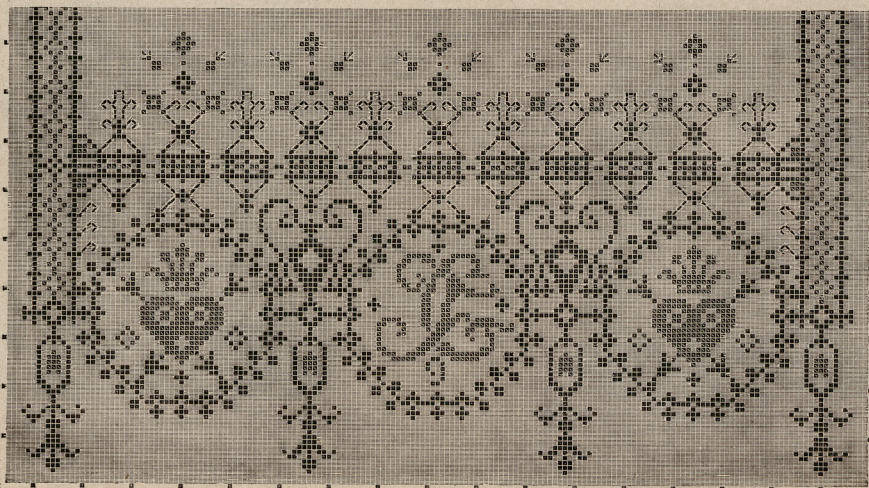


Ryc. 53 i 54. Modne buciki i pantofle.

Ryc. 50—52. Książeczka do igiel. naszyta perłami w stylu bizantyjskim.

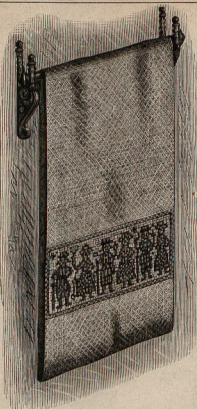


Ryc. 55 i 56. Damskie i dziecięce pończochy.

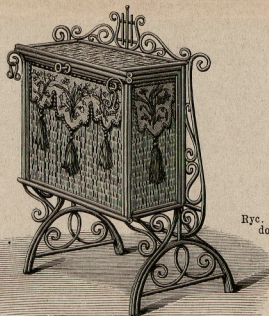


Ryc. 57. Wzór haftu krzyżkowego na ręcznik.

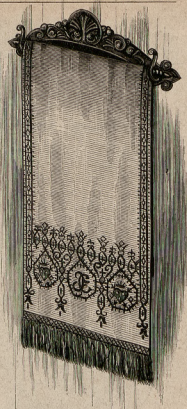




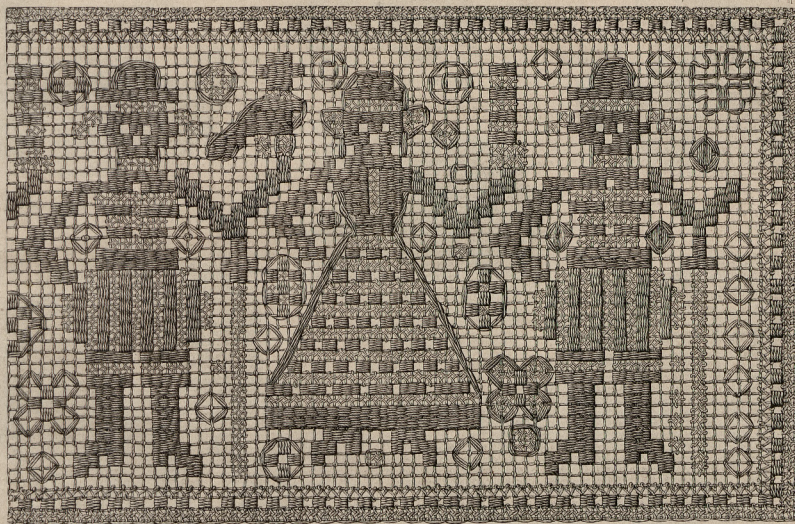
Ryc. 59. Wieszadło do ręcznika.



Ryc. 60. Wieszadło do ręcznika.



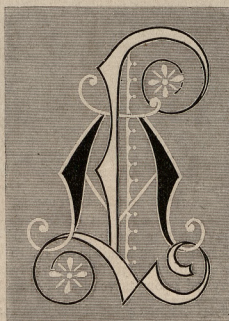
Ryc. 58. Koszyczek zamykany.



Ryc. 61. Wzór deseni siatkowego na ręcznik.



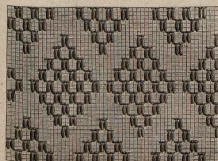
Ryc. 62. Sakiewka.



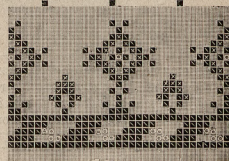
Ryc. 66. Cyfry AL do derki.



Ryc. 64. Okrytka z kapтурkiem.



Ryc. 63. Deseń na sukienkę ryc. 62.



Ryc. 65. Deseń krzążykowy.

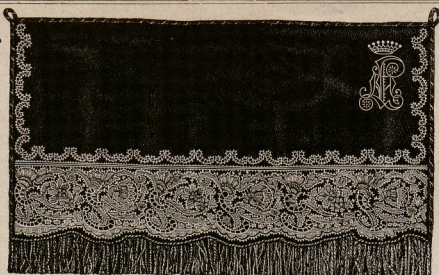




Ryc. 68. Długa rękawiczka z koronki.

### Opis fasonu z bibułki.

Podajemy czytelnikom fason „Zakiety“ z odcinaną baskiną, stosowny do domowego ubrania. Fason składają następujące części: 1) przód, 2) boczek



Ryc. 67. Lambrekin.

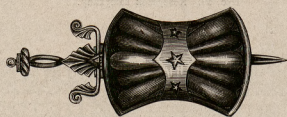


Ryc. 69. Rękawiczka Jersey trykotowa.

pierwszy, 3) boczek drugi, 4) plecy które trzeba na 22 cent. przypuścić u dołu, 5) rękaw wierzchni, 6) spód rękawa, 7) kolnierz który złotym haftem powinien być ozdobiony, 8) mankiety z haftem, 9) odcięta baskina.



Ryc. 71. Kapelusik dla dziewczynki od 7—12 lat.



Ryc. 70. Szpilka do włosów.



Ryc. 72. Kapelusik dla dziewczynki.



Ryc. 73. Kapelusik z perłami.



Ryc. 74. Kapelusik z szkołąką materyą.



Ryc. 75. Kapelusik filcowy.

Podajemy do wiadomości czytelniczek Edycyi I: że przy lokalu redakcyi „Nowych Mód Paryżkich“ rozpoczęły się lekcye krawieczyzny: kurs całkowity rs. 15, bieżący rs. 10; również lekcye helominiatur, kurs całkowity rs. 15 i robotek salonowych jakoto: galanterjno-ozdobnych, szydełkowych, koronkowych, miesięcznie rs 4 za dwie godziny lekcyi, trzy razy w tygodniu. Również zapisywać się można na intraligatorstwo. Panienci z prowincyi chcące korzystać z powyższych lekcyi, mogą być przyjmowane z całym utrzymaniem.

Do dzisiejszego N-ru dołącza się: dla prenumeraterek Edycyi I, Fason z bibułki; zaś prenumeratorom Edycyi II, Fason z bibułki i Dodatek powieściowy. Lord Brackenbury, I.