



PISMO ILLUSTROWANE TYGODNIOWE DLA KOBIET, WYCHODZĄCE W KAŻDĄ ŚRODĘ.

POŚWIĘCONE LITERATURZE, WSZELKIM GAŁĘZIOM PRACY KOBIECEJ ORAZ MODOM.

NOWOŚCI

KARNAWAŁOWE.

Trzęś! Materiały na suknie balowe u p. Penkai. — Sposób ubrania balowych sukien — Uczesanie i ułanianie głowy. — Stroje i konfekcje pani Ciechanowskiej. — Suknie z pracowit p. Spier. — Materiały dla młodych panien. — Suknie u p. nien. Kucik. — Różne panny Oleckiej. — Iłanne szlafroczki. — Kolnierze pluszowe. — Złotyżone materye. — Sposób ubierania się praktyczny, modny a oszczędny.

Sezon zimowy ustalił się ze wszystkimi swoimi prawami: teatr, koncerty, wieczory tygodniowe, wymagają dla strojniejszych toalet; niebawem po świętach nastający karnawał, każe nam pomyśleć o strojach balowych. W tym celu zebrałismy stosowne wiadomości z pierwszorzędných magazynów, aby czytelniczki poznać, aby tegoroczny karnawałową modą. Jużto materyały nie wielkiej uległy zmianie: atlas, adamaszek, materya, będą stanowią w sukniach balowych połączenie w harmonijnie dobranych barwach, jak nas zapewnił p. Penka. Spódnice i garnitowanie z przodu robi się z gładkiej materyi, używając dla młodych osób biado-różowego koloru, zaś staniki i upięcie na trenie z adamaszku w świetnym połysku. To połączenie barw jednych, niezmiernie mile dla oka się przedstawia. Kwiatów bardzo wiele dawad się białe przy staniku, spódnicy we włosach nisko ujętych, w bardzo skromny ryseł. Potrzeba klasycznych ryseł i nieskazanej piękności, aby podobne uczesanie było do twarzy. Główna ulepienia z tak skromnym upięciem włosów, przy sutoj toalecie balowej wygląda nawet nieestetycznie; dlatego panie, którym z tem nieładnie, dowolnie wyże, lub sućci włosy upinają.

Zawsze potrzeba mieć zachować *juście miłie*, jak francuzi nazywają, a paryżanki



Ryc. 1. Polonera dla dziewczynki.

Ryc. 2. Ubranie dla dziewczynki od 10—12 lat.

Ryc. 3. Balowe ubranie. Krój fig. 8—11.

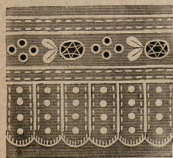
śląncę z dobrego gustu, nigdy nie zastawiają się do ekscentrycznych wytryków mody, nie włożą nic takiego, choćby najpierwszej nowości, gdyby były przekonane, że to ich nie upiększa a ale szpeci.

Wszystkich przybiorów do sukien balowych i wieczorowych, znajdując wielki wybór czytelniczki u pani Ciechanowskiej (Nowy Świat N. 47).

Przebieżne zaboty koronkowe, berty do ubrania staników wyciętych, z upięciami kwiatów. Wstążki fantazyjne najpiękniejszych odcieni, czarne koronkowe z dziełtem kolierze i t. p., a wszystko odznaczające się nieźrówną elegancją, po cenach nader przystępnych. Przetyem u pani Ciechanowskiej oglądałam kilka strojnych na święta toalet. Przyszedł trzeba, iż w balowych sukniach najwięksi gość w upięciu mają magazyny strojów, specjalnie nawet do tego panien robiących stroje używają, gdyż lekka ręka i gust wyrobiony mają. Nie więc dziwnego iż suknie ztamtąd wyszły, taką wytworną elegancją się wyróżniały. Przetyem pani Ciechanowska często wyjeżdżając do Paryża, ztamtąd czerpie nowe pomysły i tam zaopatruje się w dodatki niezbędne przy każdej staranniejszej toalecie.

O ile zauważyłam, małe panie są najwięcej w modzie, otaczają stałki u dołu, i pięknie się drapują na biodrach; z tyłu związane w węzeł swobodnie na tren opadają. Wy maga podobne upięcie bardzo szczupłej figury. Jako toaletę w najlepszym guście, przetycz suknie balową, którą z pracowit pani Spier

Niecała N. 10 oglądałam: Czarna atlasowa, posłana dziełem z gładkim trenem, przód miała zestawiony z różowego atlasu, ozdobionego haftem w bukietu tegoż koloru; haft ten od dołu szerszy kończył się w połowie przodu, na staniku znów się poszerzając. Druga suknia miała połączenie atlasu z pluszem vers d'eau;



Ryc. 4. Wyższywany szlaczek.

nadmieniam tu, że plusz może być tylko jako ozdoba używany na szarfę, mankiety, ubranie trenu; zaś staniki z niego być nie mogą, gdyż figurę pogrubia z powodu tegoż gatunku i tylko bardzo szczupłe osoby mogą odważnie go włożyć, choć przynajmniej iz nie tak nie przypada do



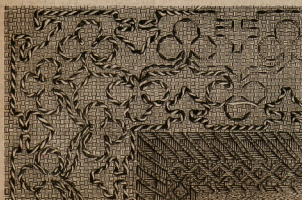
Ryc. 7. Kwiat pluszowy.

rodzaju urody niewieściej, jak miękkie polyskujące zwoje pluszu. Prześliczną też



Ryc. 9. Fartuszek dziecienny, krój fig. 12 i 13.

sukienkę dla młodej panienki pokazywała nam pani Spinner, z materii niebieskiej, połączonej z masą koronek, z stanikiem w rodzaju gorseta z aksamitu z złotym haftem. Prześliczny zaś efekt robiła wyprawna suknia dla panny A., z aksamitu czarnego, z tyłu tworząca gabryję z długim trenem. Przód w rodzaju tuniki, na spodniczce całej pokrytej koronką ze złotem mieszaną; z boku tunika otwarta, do połowy może obłożona adamaszkiem, dawała widzieć



Ryc. 12. Kapa wyższywana.



R. 5. Krawatka z koronki ręcznej, nanke której wykładają w naszej szkole rzeźmiół.



Ryc. 11. Bluza ranna, krój fig. 33 i 34.

koronki złotem polyskujące. Kołnier z la Medicis, przy czerwogranastem wycięciu sukni, złotem był haftowany. Wszystko co widzie z pracowni pani Spinner odznacza się elegancją i dobrym gustem i dawno to firma, zasłużonej sławy używająca.

Z materiałów dla młodych osób, przesłizne widzieliśmy u pana Faleckiego, obok resursy obywatelskiej; lekkie broszowane materje z wełny miękkiej, jedwabistej. Nie piękniejszego jak biała taka sukienka, na tle wełnistem, rzut jedwabny w połączeniu z kaszmiernem indyjskim. Stanowi to niedrogą a piękną toaletę.



Ryc. 6. Sposób wykonania krawatki ryc. 5.

Chętnie ją mieć kosztowniejszą, łączą się taki materiał z gąz jedwabną z surahem, zdobi perłami; lecz niepotrzebny ten zbytek dla młodych osób; wdzięk naturalny i młodość lepiej przybiera niż złoto i jedwabie. Dlatego zachwycili nas sukien-



Ryc. 8. Kołnierzyk z atlasu.

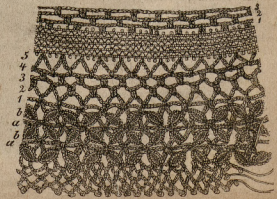


Ryc. 10. Fartuszek do ryc. 9.

ki balowe dla dwóch siostr młodziutkich, które c panien Kunke oglądaliśmy.

Byle to pełne gustu i dystynkcji ubrania z voile de religieuses i biało-różowego atlasu. Przód w białej i falbanki obłożony, z tyłu tren z falbankami przesłiznie udrapowany. Stanik w karo wycięty, miał w bukił bawet ubrany, z materji w desę, z której również panier był upięty na baskinie w żab ściętej.

Suknie te zwracały uwagę swą świeżością i wdziękiem prawdziwie młodocianym. Druga suknia



Ryc. 13. Koronka do ryc. 8 i 83.

z czarnej w desen gazy, przód tiulki miała skrzyżowany, koronka ozdobna. Spódnica z gładkiej, suto falbankami przyłananej gazy. Stanik głęboko w karo wycięty miał podwójne rękawy: jedno trochę za łokieć,

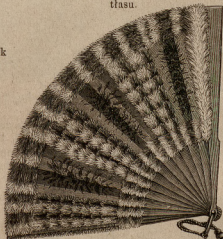


Ryc. 19. Kolczyki z czarnego atlasu.

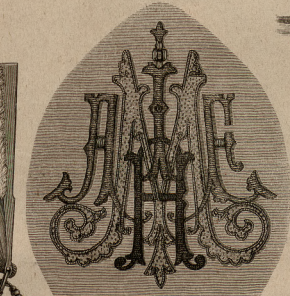
drugie krótkie, tworzące jakby epolety koronki ozdobne. Stanik zdobił żabot z czarnej koronki i kwiaty sznelowe. Dla starszej osoby suknia czarna atlasowa nie była jeszcze wykończoną; lecz



Ryc. 17. Trzewicek balowy z białego atlasu.



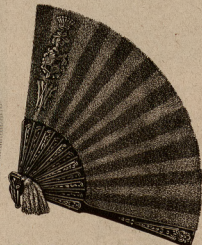
Ryc. 21. Wachlarz z piór gołębich.



Ryc. 22. Monogram Marya.



Ryc. 18. Trzewicek z świącącej skóry.



Ryc. 23. Wachlarz z pluszu.



Ryc. 20. Kamizelka atlasowa z złotym haftem.

krzye od futra, które zawsze wylazi, aksamitne i kaszmirowe suknie zamierzają. Lecz i następne fu-



Ryc. 25. Ubranie wieczorowe, przód, do ryc. 24. Kroj fig. 14—15.



R. 26. Ubranie wieczorowe, plecy, ryc. 26.



Ryc. 28. Ekran do kominka.



R. 26. Ubranie wieczorowe, plecy, ryc. 27.



Ryc. 27. Wieczorowe ubranie, przód, do ryc. 26.

jej układ prosty opisać, gdyż nie jednej z czytelniczek przydad się może. Przód spodnicy namaszczonej niewiele z dwóch stron, boki pluszowe przepinane. Tren długi lecz prosty, w sute fałdy układany. Stanik też pluszem przybrany, bogata i strojna całość tworzyła. Do tego przeznaczony był koronkowy czepek z różami z pluszu i szneli. Bo też u panien Kunke wybór

jest tak wielki, prawdziwie ambaras de richesses! Największa eleganka gust swój wybredny zadowolnić może. Kwiaty, żaboty, koronki, kapelusze, są tam w wielkim wyborze, a uprzedzając właściciela z chęcią wszelkich objaśnień udziela. Jeszcze jedna przesłiczna rzecz, uwagę naszą u pp. Kunke zwróciła.

trem pogardzać nie trzeba, bo choć zima jest lekka, mogą przysięść, przy końcu przeszłoročnego. Jeszcze styczni i luty nas straszy. (d. n.)

Opis Rycin.

Ryc. 1. Poloneza dla małych dziewczynek, z ciemno-zielonego szewiutu, ubrana pluszem



Ryc. 30. Czepek ranny.

i koronką szarą, z boku kieszonka (ridicule) zdo-
bna frenzlą. Naszyte z pluszu pokrywa faldy.
Kołnierzyk pelerynowy oszyty koronką.

Ryc. 2. Ubranie dla dziewczynki od 10—12
lat. Kraje się podług ryc. 1—7, a wykonać go



Ryc. 29. Sukienka balowa dla panienki, kraj fig. 8—10.

można z materiału welnianego, z ubraniem z pluszu lub
atlasu. Wzór nasz jest z popielatego sergo, z pluszem
ciemno-niebieskim.

Ryc. 3. Balowe ubranie z gazy białej i złotem na-
krapianej, daje się na spódnicę z atlasu lub jedwa-
biu, przybiera różami. Stanik a panier kraje się po-



Ryc. 31. Czepek, kraj fig. 4.

ług fig. 8—11 wycięty jest czworograniasto, ubrany
ronką.

Ryc. 9 i 10. Fartuszek dziecienny, materiał w paski.
Przed na marszczkę, co bardzo ładnie wygląda; for-
ma kraje się podług fig. 12 i 13



Ryc. 22. Domowe ubranie.

Ryc. 33. Toaleta balowa fig. 14 i 16.

Ryc. 34. Ubranie z aksamitu dla starszej osoby.

Ryc. 35. Ubranie do teatru lub na koncert.

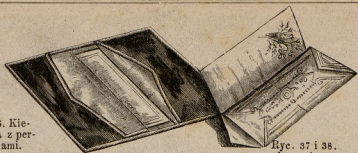


Ryc. 39. Paltocik dla dziewczynki od 4—6 lat.

Ryc. 11. Szlafrok z faneli, koloru bordeaux z naszytym aksamitem w paski czarne. Kolnierz marynarski kraje się podług fig. 33 i 34, sznur opasuje kibiś i u szyi służy do wiązania.

Ryc. 16. Pelerynka z kapturkiem z czarnego atlasu, oszyta bogatą frendzlą. Kapturek na podszewkę z atlasu wieli or, sznury złote z chwastami. Kraje się podług ryc. 41 i 42.

R. 36. Kieszonka z perfumami.

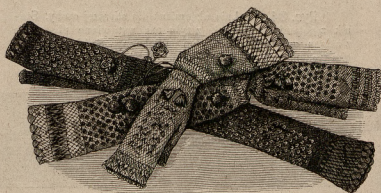


Ryc. 37 i 38. Koperka z perfumami do listów.



Ryc. 41—43. Ubranie balowych staników.

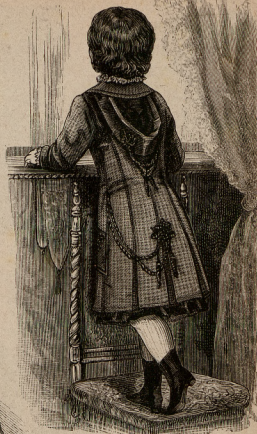
Ryc. 24 i 25. Ubranie wizytowe z bladej-żółtej krepy i matowo-niebieskiego atlasu. Koronka zdobni ukośne przepięcia z przodu i tylny prosty upięty bryt tiunka. Staniczek na kamizelkę atlasową w fałdy ułożoną, z tyłu baskiny wachlarzyk, rękawy półdługie, kołnierzyk stojący. Stanik kraje się podług fig. 14—17. Płecy przedstawia ryc. 24.



Ryc. 44—46. Siatkowe mitenki do sukien balowych.

Ryc. 26 i 27. Ubranie wieczorowe z welnianej lekkiej materii kremowego koloru, z atlasem w deseń. Suknia princesse oszyta jest u dołu falbaną, przepinaną paskami atlasowymi, z pod niej wychodzi drobniutka falbaneczka. Przód ubrany w guście kamizelki atlasem i zrzeźniętym upiętym draperzą z materiału sukni, kokardy i kwiaty dane są z przodu. U góry wycięcie czworokątne zdobną koronki i astra, także kwiaty drobne u rękawów przepiętych wstążką i zdobnych falbankami.

Ryc. 29. Muslinowa sukieneczka dla panienki, składa się z marszczynego, głęboko wyciętego stanika i panier.



Ryc. 40. Paltocik z kapturkiem dla dziewczynki od 6—8 lat.

Wycięcie otoczone jest bufką i falbaneczką muslinową z koronką plisowaną. Pasek atlasowy z metalową klamrą. Moyoł z boki i w włosach. Na zmarszczki z przodu przypuszcza się dostateczna ilość muslinu. Spódniasta można gładko wykrajac podług fig. 8—10.

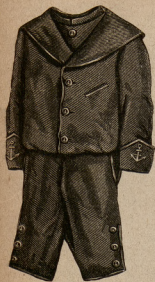
Ryc. 32. Suknia domowa z szkockiego materiału w żółte i czerwone prążki, na tle brązowym i gładkiego brązowego. Tiunka w rodzaju



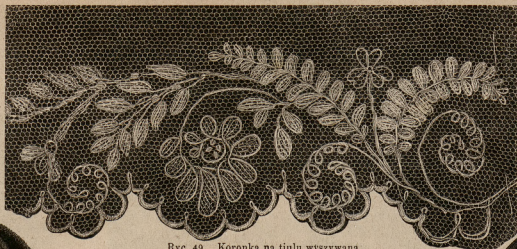
Ryc. 47. Białe ubranie dla młodej panienki.



Ryc. 48. Wieczorowe ubranie dla dziewczynki.



R. 50. Ubranie dla chłopczyka.



Ryc. 49. Koronka na tiulu wyszywana.



Ryc. 51. Czapeczka dla chłopczyka, krój fig. 53 i 54.



Ryc. 56. Poduszka pod nogi.



Ryc. 53. Czapeczka ruska dla chłopczyka, krój fig. 49 i 50.



Ryc. 52. Paltocik dla chłop od 5-8 lat.

Ryc. 54. Stanik Jersey.



R. 55. Stanik Jersey z kapтурkiem.



Ryc. 34. Wzór do poduszki pod nogi.

Ryc. 34. Suknia aksaminna dla starszej osoby. Stanik z połami frakowymi, z tyłu ma wstawiane plisowanie z atlasu, oszty jest futerkiem po bokach. Spódnica z długim trenem, ma wylogi atlasowe ubrane pasmanterą i z.



R. 58. Haft do wyszycia złotem.



R. 59. Haft do wyszycia złotem.



Ryc. 61 i 62. Kostium domowy.

fartuszką, gładkim materiałem przybrana. Pannier i stanik również z gładkiego materiału z kolnierzem Medicis szkokkim.

Ryc. 33. Toaleta balowa z materji bladioróżowej, ubrana adamskiem tego koloru. Tren ubrany na dwie falbanki i plisę szeroką z adamszką. Przepięcie szalowe zlobi frendzla perelkowa, z boku galeń róż bladioróżowych i krenowych. Stanik w ławet, ubrany frendzla perelkową, z boku we włosach róża.



Ryc. 60. Haft do wyszycia złotem.



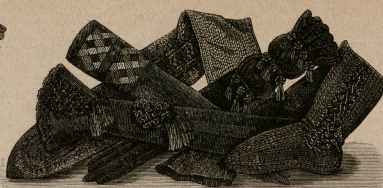
Ryc. 63 i 64. Suknia czarna kaszmirowa.

przodu przepięcie obłożone futerkiem. Przód spódnicy ubrany falbanką atlasową, tren zaś oszyciem z futra; krój stanika fig. 18-23.

Ryc. 35. Ubranie do teatru lub na mały wieczorek, z jasno-lila materji. Spódnica z falbanką i bufa. Tiunika z jednej strony wyłożona guzikami, ubrana przepięciem szalowym z materji w desen. Stanik na bok zapięty, również przepięciem ozdobiony, wziętą



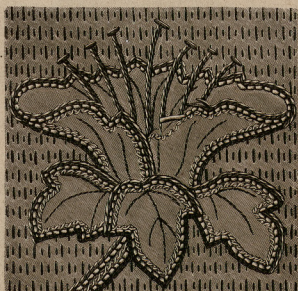
Ryc. 70 i 71. Suknia balowa z niebieskiego atlasu.



Ryc. 65—69. Rękawiczki i pończochy.



Ryc. 72 i 73. Balowe ubranie dla młodej osoby.



Ryc. 74. Wzór do ryc. 76.



Ryc. 75. Wzór haftu do ryc. 78.



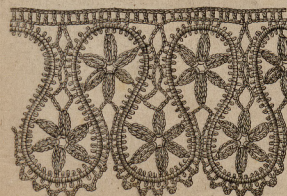
Ryc. 77. Kapturek do wiązania, krój fig. 65.

szwajcarski haftem złotym ozdobiony, suto kwiatami jest przybrany; ślicznie ubrana bluzka dopełnia tego pełnego smaku ubrania; kraje się podług fig. 47 i 48.

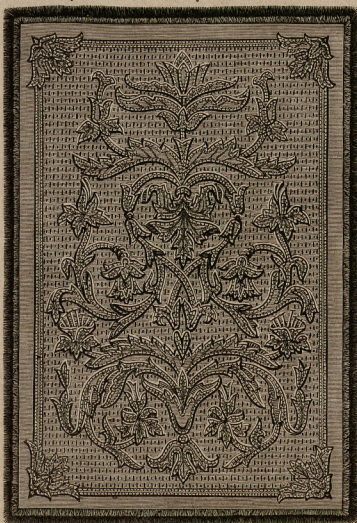
Ryc. 48. Balowa lub



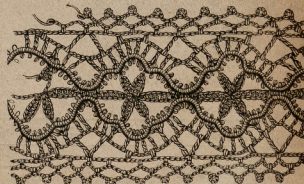
Ryc. 78. Okrycie balowe.



Ryc. 79. Wszywka z mignardiny.



Ryc. 76. Pokrycie na krzesło.



Ryc. 80. Wszywka z mignardiny.



Ryc. 86. Uczesanie włosów.



Ryc. 81-83. Kołnierzyk i mankiety.



Ryc. 84 i 85. Pończoszy dziecięce.



Ryc. 87. Uczesanie włosów.

wieczorowa sukienka dla panny od 14 do 16 lat. Stosowną też jest na lekkie tańca. Składa się z spódnicy muslinowej lub z wełny lekkiej, tiuniki, z jednego boku sznurka i torbeczka



R. 88. Kwiaty z pluszu.



Ryc. 90. Fartuszek.

podpięty. Gorszek aksamitny dobrany do koloru sukni lecz znacznie ciemniejszy, stanowi oryginalną cechę ubrania.

Bluzka suto marszczona i rękawy w bułki przewiązywane wstążeczką.



Ryc. 92. Koronka na tiulu wyszyta do ryc. 90.



Ryc. 93. Sukienka dla dziecka rocznego, krój 35 i 40.

Ryc. 94. Ubranie domowe.

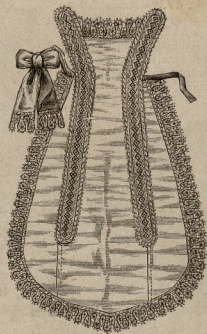
Ryc. 95. Kaftanik ciepły.

Ryc. 61 i 62. Suknia z brązowego szwiotu, ubrana wytłaczanym aksamitem. Spódnice oprócz falbany i falbaneczki zdobia pasy u dołu marszczone w bułki. Połoneża, najmniejszy rodzaj stanika w kostiumie z przodu otwarta, tylny bryt ma suto upięty, kokardy z wstążki dopełniają ubrania.



Ryc. 9. Słonecznik.

Ryc. 63 i 64. Suknia z czarnego kaszmiru ubrana atlasem i pasmanterią z frezdlą dżetową. Spódnica suto bufkami przybrana ma u dołu falbanę z wstawianymi w odstępach plisami atlasowemi. Tiunika ukośno udrapowana, naszyta jest pasmanterią i frezdlą.



Ryc. 91. Fartuszek przy gospodarstwie.

dżlę w dwóch odstępach. Stanik z jasno-niebieskiego atlasu z srebrną gazą. Na spódnicy z niebieskiego bazezu, gdyż jest zupełnie niewidoczną, dają się naprzemian atlasowe niebieskie i z srebrnej gazy falbany. Na to idzie tiunika z atlasu z odwrotnym ranwersem. Stanik przepięty a panier z gazy srebrnej, przelism jest w wydzieciu gazy i koronką przybrany. Bukietki z polnych różyczek suto ubierają stanik i podpinają tiunikę, z tyłu szarfami związaną.

Ryc. 70 i 71. Balowa toaleta z jasno-niebieskiego atlasu z srebrną gazą. Na spódnicy z niebieskiego bazezu, gdyż jest zupełnie niewidoczną, dają się naprzemian atlasowe niebieskie i z srebrnej gazy falbany. Na to idzie tiunika z atlasu z odwrotnym ranwersem. Stanik przepięty a panier z gazy srebrnej, przelism jest w wydzieciu gazy i koronką przybrany. Bukietki z polnych różyczek suto ubierają stanik i podpinają tiunikę, z tyłu szarfami związaną.

Do dzisiejszego N-ru dołączają się: Tablica kroju i Dodatek powieściowy. Lord Brackenbury, 8.

Дозволено Цензурою. Варшана 17 Декабря 1880 года.

W Drukarni J. Bergera, ulica Elektralna Nr 14.

Redaktorka i Wydawczyni **Marya Ratyńska.**

ODWROTNA STRONA.

- VIII. Fartuszek, ryc. 91.
Fig. 32. Przód.
IX. Marynarski kołnierzyk z materyi.
Fig. 33. Kołnierzyk.
34. Kołtco.
X. Sukienka dla dzieci od 1—2 lat, ryc. 93.
Fig. 35. Kamizelka.
36. Przód.
37. Boczek.
38. Plecy.
39. Rękaw.
40. Kołnierzyk.
XI. Okrycie balowe z kapturkiem, ryc. 15.
Fig. 41. Peleryna.
42. Kapturek.
XII. Kołnierzyk do teatru, ryc. 11.
Fig. 43. Kołnierzyk.
XIII. Kamizelka z wyszyciem, ryc. 20.
Fig. 44. Połowa kamizelki.
XIV. Czepczek, fig. 31.
Fig. 45. Połowa czepczaka.
XV. Mała pelerynka złotem wyszyta do teatru.
Fig. 46. Połowa pelerynki.
XVI. Pasek Medicis dla panienki.
Fig. 47. Przód.
48. Plecy.
XVII. Czepczak dla chłopca, ryc. 53.
Fig. 49. Denko.
50. Rondko.
51. Przednia klapka.
52. Tylna klapka.
XVIII. Raska czepczak dla chłopców, ryc. 34.
Fig. 53. Denko.
54. Brzeg.
XIX. Kapturek, ryc. 77.
Fig. 55. Połowa kapturka.
XX. Staniczek.
Fig. 56. Połowa staniczka.
57. Rękaw.
Deseń.
Fig. 58. Kapa z wyszyciem.



NOWE MODY PARYŻKIE

TABLICA IROJHU NE 39 i 1.

1880 ROK.

I. Sukienka dla dziewczynki od 10—12 lat, ryc. 2

- Fig. 1. Przód.
2. Boczek.
3. Płecy.
4. Rękaw.
5. Mankiet.
6. Rieszce.
7. Kołnierzyk.

II. Stanik i panier o ubrań, ryc. 3.

- Fig. 8. Prz. z boczkiem.
9. Dł. boczek.
10. Pł.
11. Pł.

III. Wycięty st. do balowego i wieczorowego ubra-
nia, ryc. 33 i 35.

- Fig. 14. Rząd.
15. Boczek.
16. Płecy.
17. Rękaw.

IV. Stanik i panier dla starszych pań, ryc. 34.

- Fig. 1. Przód.
2. Boczek.
3. Płecy.
4. Poly.
5. Mankiet.
6. Rieszce.
7. Kołnierzyk.

V. Paś dla dziewczynki od 6—8 lat.

- Fig. 24. Przód.
25. Boczek.
26. Płecy.
27. Rękaw.
28. Mankiet.
29. Kieszon.
30. Kapturek.
31. Kołnierzyk.

VI. Krój okrycia balowego, ryc. 78.

Bardzo łatwy sposób podaje forma poniżej umieszczo-
na gdzie centymetrem oznacza się wycięcie na szyi
i ramionach tudzież szerokość w dolnych końcach.



VII. Zmniejszona forma szlafrocza rannego wymierzona
na cent.

