



PISMO ILLUSTROWANE TYGODNIOWE DLA KOBIET, WYCHODZĄCE W KAŻDĄ ŚRODĘ.  
POŚWIĘCONE LITERATURZE, WSZELKIM GAŁĘZIOM PRACY KOBIECEJ ORAZ MODOM.

NOWOŚCI

KARNAWAŁOWE.

(Dokończenie).

Mówiąc o strojach karnawałowych, nie możemy pominąć kwiatów panny Olędzkiej. Różę jej wyrobu, to arcydzieła sztuki. Delikatnością barw, misternością roboty, przechodzą wszystko, cośmy w tym rodzaju mieli sposobność oglądać. Wspominając o urządzeniu sprzedaży wyrobów kobiecych, jaką pragniemy urządzić przy lokalu redakcyi, nadmieniam, że kwiaty są już u nas do zbycia. Piękne i niedrogie, girlandy ślubne, całe garnitury balowe i t. p.

W pracowni szycią się suknie i tym sposobem uczennice gustu swój wyrobić i wprawy nabrać mogą, a bez praktyki nauka kroju jest martwą i na niewiele się przydać może.

Przejdźmy teraz do praktyczniejszych ubiorów domowych. Minał już czas, gdy szlafrok ranny był tak negligowo zrobiony, iż tylko do śniadania mógł służyć; obecnie jest on tego fasonu i stosownie przybrany, że cały dzień może być w domu noszony i nierazko gościom ukazać w nim się można. Najczęściej jest to suknia, forma princesse, wpadająca do figury, lub zupełnie o biciu, otwierająca się na wstawionym à la plastron przodzie, w bułki ułożonym z kaszmiru, atlasu, albo co jest nierównie strojnziej z pluszu. Ubranie to pełne wdzięku zdoła być zaopatrzona w koronek; mankiety koronkowe lub rżusza u rąk i szczy. Kolory ciemne najwięcej są w użyciu.

Plusz obecnie największą gra rolę w toalecie kobiecej; zdobią nim kapelusze, suknie, nawet kołnierze z pluszu należą do ucuści, najwięcej wykwintnych. Są to z jasnego lub ciemnego pluszu, pelerynki, w karo lub podłużnie



Ryc. 1. Ubranie ślubne.

wycięte kołnierze, ozdobione frendzlą sznelową, ze złotym sznurem i koronką, stanowiąc z stosownymi mankietami garnitur, a do każdej sukni włożone je można jako eleganckie dopełnienie toalety. Robią się też z atlasu, aksamitu, złotem haftowane, pectorami lub dżetem przybrane.

Moda daleka jest tej zimoty do prostoty i skromności, toalety coraz są zbyt kowniejsze i jeśli forma ich nie jest wymyślina, to ozdoby i materiały bajecznych cen dochodzą.

Adamaszkielwabne w wielkich deseniach, aksamity na tle złotem lub srebrem przetykanem w liście, ciemne plusze gładkie i w pasy atlasowe przerabiane brokady genewskie: oto drogie i ciężkie materiały, które przesłanice z atlasem i z surahem się mieszają wywołując efekt bogaty.

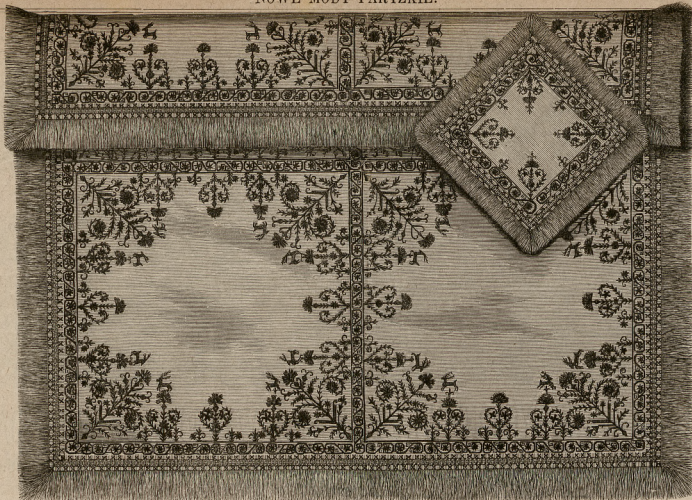
Moda w dawnych czasach była mniej wymyślina i zmieniającą się, dla tego suknie z tak drogiego jak wyżej wymienianu materiału, raz sprawiona, służyła długie lata, córka i wnuczka nosić ją mogła, dla tego niezał było na trwałe i dobry materiał poświadczyć dno pieniędzy; lecz teraz nie radzę wam tego, czytelniczki! robić skromniejsze toalety zgodne z wymaganiem mody, waszym gustem upiekione, ale nie wydawające na nie tysięcy złotych, gdyż za rok, może już suknie taka być bez użytku.

Przytoczę jeszcze dwa kostiumy na ulice stosowne, na porę zimową; pierwszy z nich strojny bardzo. Spódnica z pluszu rozcianna u dołu, podszycą jest falbankami z wyborowego kaszmiru. Na to idzie poloneza z pluszu, zapięta tylko do stanu i rozchodząca się ponżej, z rozłożonymi wyłogami z kaszmiru, przybrana maskanterią. Z tyłu loka draperya, ujęta jest maskanterią lub sznurami. Zapiecie polonezy stanowią agnety maskanterijne. Kapturek ma podbite z kaszmiru marszczonego z ranwersami pluszowymi. Rękawy również maskan-



terę przybrane. Kapelusze pługow z rondem w górę podniesionem, z piórami stosownem i kokardą z pługu szkockiego. Cały ten wyżej wymieniony kostium najlepszy jest w kolorze ciemnozielonym dobrany i do bardzo wykwintnej toalety spacerowej należy.

Drugi skromniejszy z materjału angielskiego w kratę szkocką, caronbier zieloną. Spódnica ma bardzo wysoką falbanę faldowaną. Tienika a tablier z boków mocno podpięta, z tyłu w puf ułożona. Stanik z długą okrągłą baskiną szkocki, gładkim aksamiem, również jak mankiety przybrane; lecz kobieta nie mająca pieniędzy do wyrzucenia na częstą zmianę toalety, nie zrobi podobnej sukni. Moda szkocka jest niedługotrwała.



Ryc. 2 i 3. Serweta i serwetki do herbaty.

Kolory ciemne są najpraktyczniejsze gdyż z nich można suknie przerabiać bez końca, świeży fason nadając: umiarkowanie krawieczyzny jest tu konieczność potrzebna. Materjały w kolorach: czarnym, loutre i ciemnozielonym, są najwznieksze do noszenia. Zresztą ołowizkiem jest naszym, zda wad sprawozdanie z tego co modne i zbyt kłowne nawet, ale nieprzestajemy namawiać was, panie ażeby każda ubierała się stosownie do swego położenia w świecie i środków jakimi rozporządza.

Ryc. 3. Ściąg nitką podwójną.

Ryc. 4. Igła z pojedynczą i podwójną nitką.



R. 7. Kapturek dla dziewczynki.

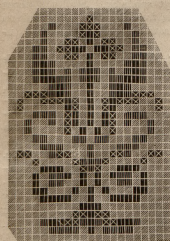
R. 8. Kapturek dla dziewczynki.

Ryc. 6. Róg serwety do ryc. 2.





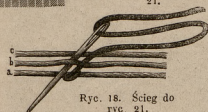
Ryc. 9. Wschodni haft na gazie.



Ryc. 14. Wzór do ryc. 15.



R. 16. Ścieg do ryc. 21.



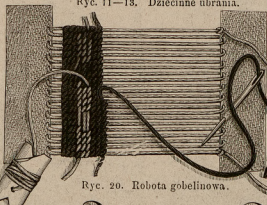
Ryc. 18. Ścieg do ryc. 21.



Ryc. 23. Okrycie balowe na puchu.



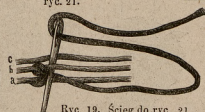
Ryc. 11-13. Dziecinne ubrania.



Ryc. 20. Robota gobelinowa.



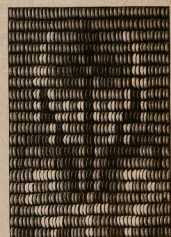
Ryc. 17. Ścieg do ryc. 21.



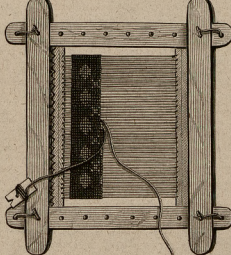
Ryc. 19. Ścieg do ryc. 21.



Ryc. 10. Wschodni haft na gazie.



Ryc. 15. Robota z szyciem gobelinowa.



Ryc. 21 i 22. Robota gobelinowa w ramach.

ma falbankę z rüsą, ubrana koronką valenciennes i pluszem białym. Stanik frakowy z przodu ubrany bufkami w bawel, przepięciem szalozem z atlasu i kolnierzem pluszowym. Śmizetka z białej gazy z krawą u szyi i takież mankiety dopełniają całości. Welon z koronki prawdziwej.

**Ryc. 2-6.** Serweta i serwetka do herbaty z cienkiego szarego płótna, wyszyta różnokolorową bawelną i firsztłą, z nieś szarych ozdoba. Sposób wykonania, wskazują ryc. 4, 5 i 6. Szlak u dołu wysnuwany, przerobiony bawelną i krzyżkami. Cały deseń robi się nitką podwójną.

**Ryc. 7 i 8.** Kapturki dla dziewczynek z materji, przybrane sznurkiem z chwastami i futekkiem.

**Ryc. 11.** Pierwsza sukieneczka dla dziewczynki z białego nanzuka, ozdobiona haftem i falbanką, przepasaną różową jedwabną szarfą.

**Ryc. 12.** Sukienka dla dziewczynki niebieska, kaszmirowa, przybrana niebieskim atlasem i sznurami jedwabnemi, formą gabryjelki z falbanką u dołu, kolnierzykiem i mankietami.

**Ryc. 13.** Ubranie dla chłopczyka



Ryc. 24. Ubranie domowe z fartuskiem.

z materjału trykotowego, składa się z spodnek, bluzki obcisłej i szarfj szkockiej: szkockie pończoski dopełniają całości.

**Ryc. 14-22.** Gobelinowe roboty. Potrzebne są do tego ramy, w których tło się zarabia z cienkiego szpagatu

## Opis Rycin.

**Ryc. 1.** Ubranie dla panny młodej, krój fig. 14-17 na przeszłej tablicy kroju. Suknia z białego atlasu, u dołu



lub miękkiego sznurka rzęd koło rządu. Ryc. 15, 16, 17, 18, 19 i 20 pokazują sposób wykonania roboty. Kolory włóczki zależą od gustu.

**Ryc. 23.** Okrywka balowa, lub do teatru, z białego satyn de chine, ozdobiona złotym haftem, na lekkiej wacie, podszewkę ma atlasową niebieską. Białe puszek łabećki służy do obłożenia.

**Ryc. 24.** Domowe ubranie z fartuszkami. Sukienka z madrasu przybrana fułarem, fartuszek z szarego cienkiego płótna, ponosowym zapalem ozdobiony.

**Ryc. 27.** Kostium zimowy na ulico, mieszany z dwóch materjałów: jednego gładkiego, drugiego w pasy, obłożony futerkiem. Staniczek z kapturkiem, toczek futrzany i z boku piórko dopełniając całości.

**Ryc. 28.** Kostium z sukienką zieloną na aksaminie i czarnej spódnicy, tunię ma w żółty wyciętą a długi kaftan podszyty faldami, jakby drugą tunię ma objęte z aksaminu i wyszty jest złotym haftem. Mufeczka również zielona z monogramem.

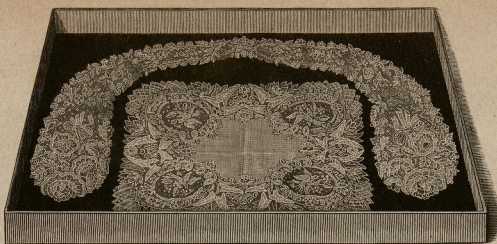
**Ryc. 29.** Przedstawia bardzo eleganckie ubranie z szkockiego materjału z gładkiej z falbaną, u dołu w kontrastny ułożonej spodniczce. Z boku sznur i pasmantery nadają cechy elegancji i uświetniają gustu. Kapturek odpowiednią materją wyłożony szpiczasto jest ścięty.

**Ryc. 30.** Kostium z materjału brązowego mieszane z szkockim, w żółta i brązową kratę, odznaczają się wdzięcznym ułożeniem tuniki i dla młodej osoby jest stosownym.

**Ryc. 35.** Ubranie balowe dla młodej panienki z muslini koronki gazą pokryte, którą z boku róża spina. Staniczek z przodu i na plecach zdobią zmuszczki. Stanik u wycięcia z przodu suto krepisł zagarniętym.

**Ryc. 36.** Ubranie wieczorowe z hiszpańskim stanikiem, z ciemno-zielonej materji, aksamin czarny w desę viel or służy do przepięcia sukni i użyty jest na stanik sznurowany z przodu. Suknia w suto białki przemarszczona. Rękawy bardzo elegancji z średniowiecznego portretu skopiowane.

**Ryc. 37.** Suknia czarna kaszmirowa, u dołu w żółty wycięta, z pod którym wychodzi wachlarzyki atlasowe. Przód w duże faldy spłosowane, tunika frendzlą dzętową oszyta, z boku na sutą pasmanteryjną rozetę spięta. Stanik



Ryc. 25 i 26. Barbika i chusteczka z koronki.



Ryc. 27—30. Ubrania zimowe na ulicę.

ma kamizelkę i chusteczkę z atlasu, frendzlą ozdobioną dzętową, rękawy pódługie, wycięcie stanika riuszami ogarniętowane.

**Ryc. 38.** Balowe ubranie z różowej materji i ciemno-ponosowego atlasu. Spódnica w żółty szpiczasto ścięta, ozdobiona z różnokolorowego jedwabiu haftem, pod żełbami dana jest falbana plisowana z atlasu. Przepięcie z przodu długimi kodcami frendzlą ozdobione, spada na tylny bryt spódnicy. Stanik z długą baskiną frendzlą objęty, falbankami ogarniętowany. Różę stanowią upięcie.

**Ryc. 43 i 44.** Balowe ubranie z materji wiśniowego koloru, aksaminu lub atlasu, ubranie koronką. Stanik mocno ścięty, ma z przodu szeroką koronkę. Szaniec biała okosno wcięta i bukietki kwiatów z boku i na rękawach.

**Ryc. 45 i 46.** Suknia z białego ciemnego atlasu z czarnej koronkami różami i różnymi tona przyszytymi. Staniczek z przodu sznurowany.

**Ryc. 52 i 53.** Poduszki do powieszania na ścianie w wagonie lub na ścianie w pokoju, frendzlą ozdobione, lub falbana, haftowane różnokolorowym jedwabiem na suknie lub aksaminie.

**Ryc. 54—60.** Serwetki haftowane ręcznym ozdobione, którego wykonanie ręczny wskazuje.

**Ryc. 62.** Ubranie z ciemnego kaszmiru i sznur i rozetami ozdobione. Spódnica u dołu ma falbanę plisowaną z nagłówkiem. Powyżej idzie pas z aksaminu wyszty dzętem lub złotym sznur i perłkami metalowymi. Tunika skromnie w plisy upięta. Staniczek z przodu z kamizelką aksaminą z haftem i takież mankietami.

#### Ubrania ma-skaradowe.

**Ryc. 72.** Strój węgierski składający się z tuniką lub wstążką, z szafirowego aksaminowego kubraczka z futrem; rękawy zdobią białe sznurki, a przód przepięty sznurowaniem z sznurka; na ramionach wisi płaszcz z materjału tegoż szpiczasto.

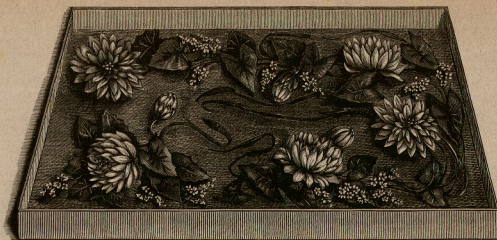
**Ryc. 73.** Łato. Biała kaszmirowa grecka suknia, z szlanką i z ciemno-ponosowego atlasu haftem ozdobiona, wieńce z kłosów i pełnych kwiatów opasują kibi, i ręcznie głowę oplatają.



**Ryc. 74.** Mieszczanka średnio-wieczna. Spódniczka z wełny miękkiej, fartuszek drogą koronką ozdobiony. Stanik z przodu złotem szamerowany. Koszulę zdobi haft, korale na szyi. Czepiec spada na oczy. Jest to kostium ściśle historyczny.

**Ryc. 75.** Wroźka indyjska. Suknia z czarnego aksamitu w rzut gwiazd złotych z szerokimi rękawami, takąż toczek spieczasty na głowie.

**Ryc. 76.** Strzelec, gdyż inszej nazwy dać tej masce nie można. Składa się z butów palonych, spodniczki krótkiej z sukna zielonego,



Ryc. 31—34. Modne kwiaty balowe.

## PRZEPISY GOSPODARSKIE.

### Puding z chleba białego.

Zagotować trzeba kwartę śmietanki z skórką cytrynową i cukrem, chlebą cynamon i solą.

W drugim naczyniu trzeba mieć przygotowany ośrodek od chleba w ilości 500 gram. Chleb ten zalewa się gorącą śmietanką i pozostawia pod przykryciem godzinę. Następnie



Ryc. 35—38. Balowe i wieczorowe ubrania.

kaftanu z polami i torby myśliwskiej. Kapelusz z piórkiem dopełnia tego oryginalnego stroju.

wyrzuca się cynamon i cytrynę, wbiła się pięć jajek całych i miesza wszystko dobrze. Foremkę szczerle zamyka, smażąc się dobrze masłem, wkłada w nią masę poprzednio przygotowaną, watawa w naczynie z wodą wrzącą i gotuje przez godzinę. Wykłada się z formy po ugotowaniu i sosem z arakiem polewa.



Ryc. 39. Złot z koronką.

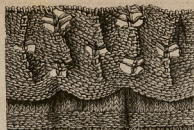


Ryc. 40. Pończocha z wełny.

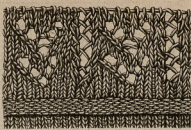




Ryc. 43 i 44. Ubranie balowe przybrane koronką.



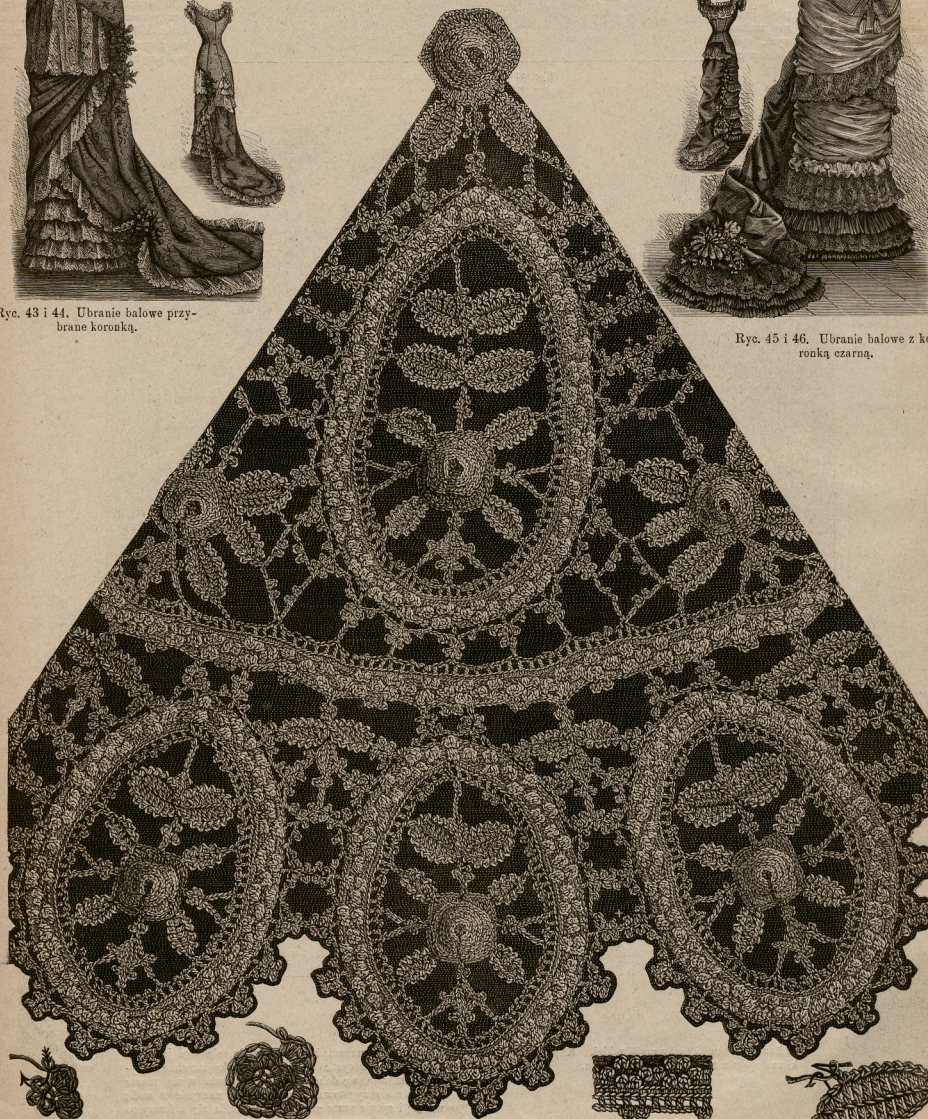
Ryc. 41. Ściąg robotą drutową.



Ryc. 42. Ściąg robotą drutową.



Ryc. 45 i 46. Ubranie balowe z koronką czarną.



Ryc. 48. Pierwsza i druga kolej w robocie róży.

Ryc. 49. Trzecia i czwarta część w robocie róży.

Ryc. 47. Szósta część kapy robotą sztyldekową.

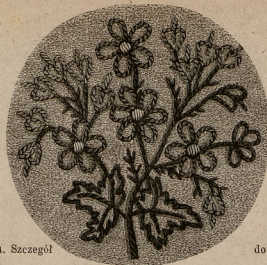
Ryc. 50. Część szalku obwodowego.

Ryc. 51. Łusko wykonane.



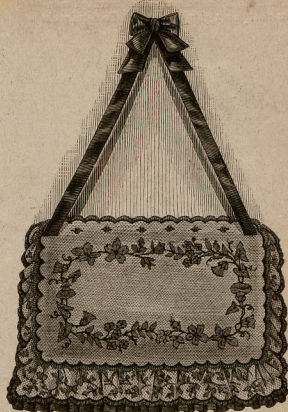


Ryc. 52. Wisząca poduszka podróżna.



R. 54. Szczegół

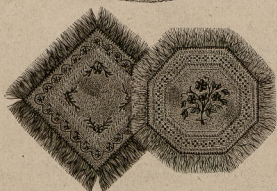
do ryc. 56.



Ryc. 53. Wisząca poduszka podróżna.



Ryc. 57. Kwiat do do ryc. 53.



Ryc. 55.

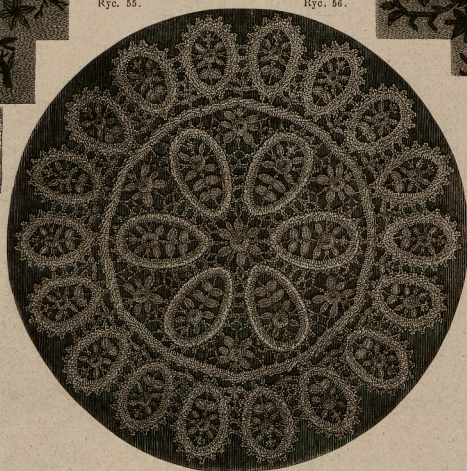
Ryc. 56.



Ryc. 58. Kwiat do ryc. 53.



Ryc. 59. Do ryc. 55.



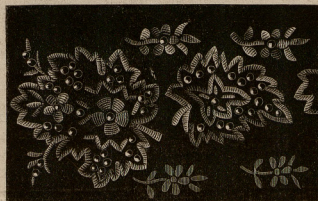
Ryc. 61. Rozeta koldry sztyldekowej.



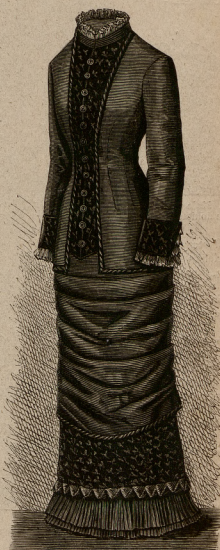
Ryc. 60. Do ryc. 56.



Ryc. 62. Ubranie z aksamitem haftowanym dzetem (plecy).



Ryc. 64. Wzór haftu do ryc. 62.

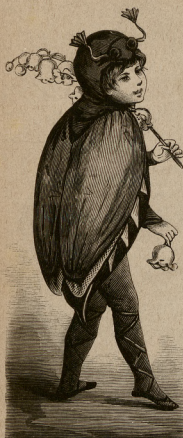


Ryc. 63. Suknia z aksamitem haftowanym dzetem (przód).

**Krem z herbaty.**  
Zaparza się w imbryku 8 gram. herbaty czarnej i zielonej, do tego dolewa się kwartę mleka gorącego, dodaje dużo cukru i miesza, aby cukier dobrze się rozpuścił. Po kwadransie mieszania cedi się przez sitko i miesza z 6-ma żółt-



kami ubitemi i następnie wlewa w foremkę i wstawia w naczynie z gotującą wodą. Po ostudzeniu



Ryc. 70. Ubranie maskaradowe.

wybórny krem, który z formy wyjdzie.

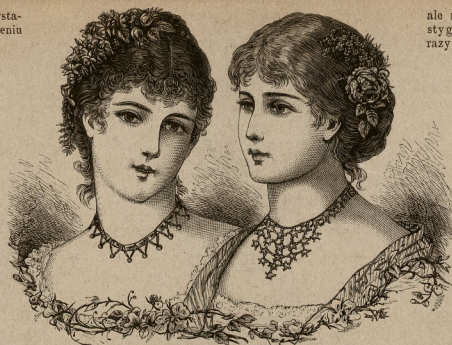
#### Pranie tiulów i haftów.

Każdą sztukę, jeżeli większą, złożyć w kilka-

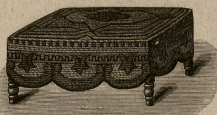


R. 77. Mała szafeczka do listów.

ro i szastczygować cienką bawełną, a potem prać w letnich mydlinach, masażają w nich tylko bez żadnego tarcia i wyciskając. Potem, jeżeli haft jest zabrudzony, wygotować go w świeżych mydlinach, położyćwszy na spód rądelka grubą warstwę starego płótna. Po kwadransie takiego gotowania odstawić rądel od ognia,



Ryc. 65. Sposób uczesania włosów i upięcia.  
Ryc. 67. Naszyjnik.



R. 69. Stołeczek pod nogi.

ale nie wyjmować z niego haftów, aż woda ostygnie. Wtedy haft się w tych mydlinach kilka razy zanurza i wyciska, aż będzie zupełnie biały;

Ryc. 66. Sposób uczesania głowy i upięcia.  
Ryc. 68. Naszyjnik.



Ryc. 71. Ubranie maskaradowe.



Węgierka.

Lato.

Sredniowieczna mieszczanka.

Ryc. 72-76. Kostiumy na bal maskaradowy.

Indyjska wróżka.

Strzelec.

potem się płucze w zafarbowanej wodzie i lekko wyciska. Fastryga przecina się nożyczkami, żeby wyciągnąć nie porobić dziurki i muslin pót się trzepie w rękę, aż pierwsza wilgoć z niego wyjdzie. Wtedy kładzie się na miękkim ułanian, obracając złą stronę haftu do góry i prasując się gorącym żelazkiem. Gdy się dobrze wygładzi polewej stronie, nie zdejmując z deski skropić muslin gotowanym, rzadkim krochmalem i znów prasować żelazkiem. Tak prasowany haft zachowa całą wypukłość.

Do dzisiejszego N-ru dołączają się: dla Edycyl I-ej Tablica kroju i Dodatek powieściowy, Lord Brackenbury, II; zaś dla Edycyl II-ej Tablica kroju i Fason.

Дополнено Цензурою. Варшава 8 Января 1881 года.

W Drukarni J. Bergera, ulica Elektryczna Nr 14.

Redaktorka i Wydawczyni Marya Ratyńska.



I. Sukienka dla dziewczynki od 12—13 lat, patrz ryc. 1 na odwrotnej tablicy kroju.

- Fig. 1. Przednia część podszewki.  
Fig. 2. Przód z materiału.  
Fig. 3. Kamizelka.  
Fig. 4. Boczek.  
Fig. 5. Płoty.  
Fig. 6. Wierzchni rękaw.  
Fig. 7. Spodni rękaw.  
Fig. 8. Kołnierzyk.

Ładne to ubranie zrobione jest z szewron w kratę brązową ponosowym atłasem przybrane. Stanik z długimi połami z tyłu i przodu jest trochę nadmierzczony, sznury kręcone i kieszonka z atłasu służą do ozdoby.

II. Stanik z wycięciem w kwadrat do belowej sukni, patrz ryc. 2 na odwrotnej stronie tablicy.

- Fig. 9. Przód.  
Fig. 10. Boczek.  
Fig. 11. Płoty.  
Fig. 12. Krótki rękaw.

Staniczek ten z materji w deseń złotem przybranej, ma sznury również złote. Spódniczka z materji lub gazy kwiatami jest podpinana.

III. Staniczek bez zarzewek z kamizelką haftowaną, patrz ryc. 3 na odwrotnej stronie tablicy.

- Fig. 13. Kamizelka.

- Fig. 14. Przód.  
Fig. 15. Boczek.  
Fig. 16. Pierwsza część płóców.  
Fig. 17. Druga część płóców.  
Fig. 18. Krótki rękaw.  
Fig. 19. Przód spódnicy.

Bogata sukienka naśladowująca formę princesses z aksamitu z przodem wstawionym z atłasu haftowanego złotem lub srebrzem. Przepięcie na staniku z gazy złotem przetykanej, z tyłu naszyty jest węzeł, zwisające sznury z chwastami z boku.

IV. Stanik z frakowemi połami patrz ryc. 4 na odwrotnej tablicy kroju.

- Fig. 20. Część przodu wstawiona. — 21. Przód. — 22. Pierwszy boczek. — 23. Drugi boczek. — 24. Płoty. — 25. Wierzchni rękaw. — 26. Spód rękawa. — 27. Moniet. — 28. Kołnier.

Ubranie z materiału w kratę, gładkim przybrane, ma przód stanika w marszczki ułożony, spódniczka podługrycyni siąbiera.

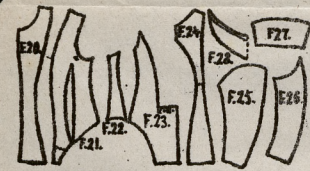


Fig. 1.

Fig. 2.

Fig. 3.

Fig. 4.

Fig. 5.

Fig. 6.

Fig. 7.

Fig. 8.

Fig. 9.

Fig. 10.

Fig. 11.

Fig. 12.

Fig. 13.

Fig. 14.

Fig. 15.

Fig. 16.

Fig. 17.

Fig. 18.

Fig. 19.

Fig. 20.

Fig. 21.

Fig. 22.

Fig. 23.

Fig. 24.

Fig. 25.

Fig. 26.

Fig. 27.

Fig. 28.

Fig. 29.

Fig. 30.

Fig. 31.

Fig. 32.

Fig. 33.

Fig. 34.

Fig. 35.

Fig. 36.

Fig. 37.

Fig. 38.

Fig. 39.

Fig. 40.

Fig. 41.

Fig. 42.

Fig. 43.

Fig. 44.

Fig. 45.

Fig. 46.

Fig. 47.

Fig. 48.

Fig. 49.

Fig. 50.

Fig. 51.

Fig. 52.

Fig. 53.

Fig. 54.

Fig. 55.

Fig. 56.

Fig. 57.

Fig. 58.

Fig. 59.

Fig. 60.

Fig. 61.

Fig. 62.

Fig. 63.

Fig. 64.

Fig. 65.

Fig. 66.

Fig. 67.

Fig. 68.

Fig. 69.

Fig. 70.

Fig. 71.

Fig. 72.

Fig. 73.

Fig. 74.

Fig. 75.

Fig. 76.

Fig. 77.

Fig. 78.

Fig. 79.

Fig. 80.

Fig. 81.

Fig. 82.

Fig. 83.

Fig. 84.

Fig. 85.

Fig. 86.

Fig. 87.

Fig. 88.

Fig. 89.

Fig. 90.

Fig. 91.

Fig. 92.

Fig. 93.

Fig. 94.

Fig. 95.

Fig. 96.

Fig. 97.

Fig. 98.

Fig. 99.

Fig. 100.

Fig. 101.

Fig. 102.

Fig. 103.

Fig. 104.

Fig. 105.

Fig. 106.

Fig. 107.

Fig. 108.

Fig. 109.

Fig. 110.

Fig. 111.

Fig. 112.

Fig. 113.

Fig. 114.

Fig. 115.

Fig. 116.

Fig. 117.

Fig. 118.

Fig. 119.

Fig. 120.

Fig. 121.

Fig. 122.

Fig. 123.

Fig. 124.

Fig. 125.

Fig. 126.

Fig. 127.

Fig. 128.

Fig. 129.

Fig. 130.

Fig. 131.

Fig. 132.

Fig. 133.

Fig. 134.

Fig. 135.

Fig. 136.

Fig. 137.

Fig. 138.

Fig. 139.

Fig. 140.

Fig. 141.

Fig. 142.

Fig. 143.

Fig. 144.

Fig. 145.

Fig. 146.

Fig. 147.

Fig. 148.

Fig. 149.

Fig. 150.

Fig. 151.

Fig. 152.

Fig. 153.

Fig. 154.

Fig. 155.

Fig. 156.

Fig. 157.

Fig. 158.

Fig. 159.

Fig. 160.

Fig. 161.

Fig. 162.

Fig. 163.

Fig. 164.

Fig. 165.

Fig. 166.

Fig. 167.

Fig. 168.

Fig. 169.

Fig. 170.

Fig. 171.

Fig. 172.

Fig. 173.

Fig. 174.

Fig. 175.

Fig. 176.

Fig. 177.

Fig. 178.

Fig. 179.

Fig. 180.

Fig. 181.

Fig. 182.

Fig. 183.

Fig. 184.

Fig. 185.

Fig. 186.

Fig. 187.

Fig. 188.

Fig. 189.

Fig. 190.

Fig. 191.

Fig. 192.

Fig. 193.

Fig. 194.

Fig. 195.

Fig. 196.

Fig. 197.

Fig. 198.

Fig. 199.

Fig. 200.

Fig. 201.

Fig. 202.

Fig. 203.

Fig. 204.

Fig. 205.

Fig. 206.

Fig. 207.

Fig. 208.

Fig. 209.

Fig. 210.

Fig. 211.

Fig. 212.

Fig. 213.

Fig. 214.

Fig. 215.

Fig. 216.

Fig. 217.

Fig. 218.

Fig. 219.

Fig. 220.

Fig. 221.

Fig. 222.

Fig. 223.

Fig. 224.

Fig. 225.

Fig. 226.

Fig. 227.

Fig. 228.

Fig. 229.

Fig. 230.

Fig. 231.

Fig. 232.

Fig. 233.

Fig. 234.

Fig. 235.

Fig. 236.

Fig. 237.

Fig. 238.

Fig. 239.

Fig. 240.

Fig. 241.

Fig. 242.

Fig. 243.

Fig. 244.

Fig. 245.

Fig. 246.

Fig. 247.

Fig. 248.

Fig. 249.

Fig. 250.

Fig. 251.

Fig. 252.

Fig. 253.

Fig. 254.

Fig. 255.

Fig. 256.

Fig. 25



ODWROTNA STRONA.

Fig. 1, 2, 3. Deseń na sukienkę dziecięcą z tasiemczki point lace. — 4. Szalczek do haftu białego. — 5. Koronka na tiulu wyszywana. — 6. Bukietek haftem atlasowym. — 7. Róg chustki z monogramem O. S. — 8. Deseń na kieszonkę lub wachlarz. — 9. Motyl koronkowy. — 10. Kwadrat gipsowy. — 11. Gierlanda z kwiatów atlaszkiem. — 12. Aplikacja na aksamicie lub suknie do rozmaitego użytku, sposób roboty za pomocą naklejania gumy. Sznurki złoty obwodzi się po brzegach wzoru. — 13 — 15. Wzory do malowania na drzewie. — 16. Brzeg do chustki od nosa, haft we-necki. — 17. Szalczek białym haftem. — 18. Koronka ścięciem stras-burskim. — 19 i 20. Haft do męzkich koszul. — 21. Wzór wy-szycia sutaszem na suknie i s. p. Rozmaite monogramy.

