



PISMO ILLUSTROWANE TYGODNIOWE DLA KOBIEĆ, WYCHODzące W KAŻDĄ ŚRODĘ,
POŚWIĘCONE LITERATURZE, WSZELKIM GAŁĘZIOM PRACY KOBIECEJ ORAZ MODOM.

KORRESPONDENCA

Z PARYŻA.

15 Stycznia 1881 r.

Szał noworoczny przeszedł. Rok 1880 przegzobno stosami pudełek z cukierkami rozlicznymi, a niestety, uciążliwymi prezentami, od których u nas nikt wymówić się nie może; gdzienigdzie przeświecał drogi kamień, albo blysk rzeźba, ale więcej szychu i błichtu, więcej pompy, niż rzetelnej wartości przedstawiały te stopy podarków obowiązujących każdego bez wyjątku. Ojciec rodziny, choć z westchnieniem musi na dzień ten hojniejszym się okazać i dzieciom niespodzianki, ni rzadko kosztowne przygotować. Mąż, choć z lekkim skrzywieniem niemieszka żonie swej od jublera, lub modysty przelać pakietku. Jest to zwyczaj zły, czy dobry, trudno orzec, ale tak głęboko wkorzeniony, tak zżył się z tutejszymi zwyczajami, a nie poślednią rolę grający w przemysłu. Bez niego ustalby ruch noworoczny w sklepach, przynoszący miliony zysków, a dający zarobek klasom pracującym, opromienianym przez to wesołość upragnioną święta Bożego Narodzenia. Bądź więc błogosławiony dobry zwyczaj, jeśli przez ciebie nie jedna Iza została otartą; nie jedno oblicze rok cały zaseponie widnem nędzy, rozpromienilo się widokiem daru, jaki bogactwo czują się w obowiązku udzielać biednym.

Najwięcej uciechy miała działawa; widząc te buzie uśmiechnięte i rozra-



Ryc. 1. Okrycie z haftem.

Ryc. 2. Ubranie domowe.

Ryc. 3. Płaszczek na ulicę.

dowane naszych dzieci małych i dużych, których serduska rozczarowanie się nie chwytą, używających w całej pełni uciechy, mimowoli przychodzili na myśl słowa poetki: *ścisnę się, sunęć się, wieku młody!*

Lecz przejdźmy do rzeczy: choć duszą i sercem polką, jednak tu urodzona i wychowana, zapewne zrosłam się z tutejszym ludem, abym nie miała podziwiać jego twórczości w rzeźcarskiej sztuce, jego zmysłu estetycznego, przejawiającego się nawet w drobnotkach.

Dobrze przedź było po bulwarach, obejrzę wystawy sklepów, które w tych czasach najświetniej się prezentują, aby nie skłonić głowy przed narodem który nieszcześcia przeżyte i rany wojną zadane, tak przedko miał powetować i wygasić.

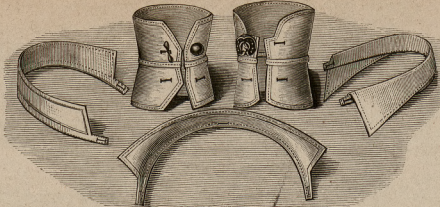
Otóż na wystawach tych widzimy dzieła cudowne, genialne posunięty w sztuce do ostatnich krańców. Bronzy, statuy z marmuru, obrazy, ryciny, nawet te grackie, to nie paryżkie, nie mają równych w całym świecie.

Wszystkie to cuda, rozstawione z poczem artysty wpadają nam w oko; ciągną, zachwycają, poczawszy od wyskokich dzieł sztuki, aż do drobnotek z porcelany. Tu również spotykamy ubiory dla pań. Co za przepych wykwintny, co za gust ekscentryczny. Każdy znajdzie coś dla siebie, gdyż i to trzeba przynajmniej Paryżowi, że poczawszy od prawdziwego piękna do byrdoty strasznej, od przepychu i wykwintu do mody, rzeźwiście do obrzydliwości pósu niętej, wszystko produkuje sto-

lica świata, przechodząc gamy od najwznioślejszych do najniższych tonów.

Bon gré, ma! gré muszę wam pisać, że z stolicy mody, dać sprawozdania o modach. Mniej więcej ta wazehpoteżna władczyni, ozłaska swój wyrok ostateczny co do strojów balowych i wieczorowych, dając pierwszeństwo pluszowi, aksamitowi, brokatem genueńskim. Wszystkie to ciężkie materiały mieszają się z gaza, z crépe de chine, a nawet z skromnym muślinem. To połączenie jednak ciężkich materii z tkaniną lekką nie zdaje mi się szczęśliwym, fantazja ma czasem swe oryginalne kaprysy; lecz dobry gust powinien stać się na straży i kłaść swoje rety, tam, gdzie moda granicę zdrowego rozsądku przekracza, tworząc anomalie.

Piękna nowością jest w balowych stanikach kamizelka, a plastron, pokryta całą kwiecistą drobniutką, jak wiewiórkami parmeńskimi. Można



Ryc. 4-8. Kołnierzyki i maskiety męskie.



Ryc. 11. Długi szalki, krawat.



Ryc. 9. Krawata z białego atlasu.



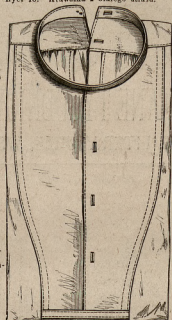
Ryc. 13. Spinka.



R. 14. Spinka do krawata.



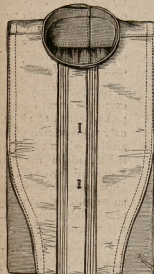
Ryc. 10. Krawata z białego atlasu.



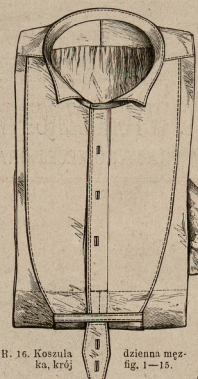
Ryc. 15. Spinka do mankieta.



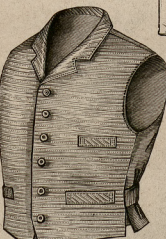
Ryc. 12. Krawat w deszcz.



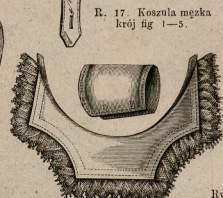
Ryc. 18. Koszula dla chłopców, krój fig. 27-32.



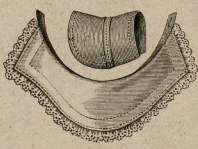
R. 16. Koszulka, krój dzienna męz. fig. 1-15.



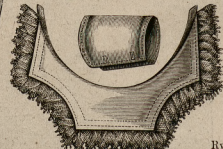
Ryc. 20. Kamizelka dla panów, krój fig. 64-68.



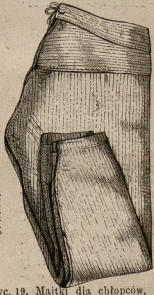
R. 17. Koszulka męzka, krój fig. 1-5.



Ryc. 21 i 22. Mankiet dla dzieci i kołnierzyk, krój fig. 61-63.



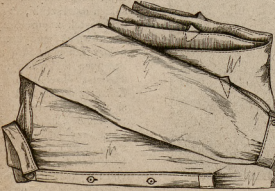
Ryc. 23 i 24. Mankiet dla dzieci i kołnierzyk, krój fig. 59-60.



Ryc. 19. Majta dla chłopców, krój fig. 69-71.

też plastron pokryć cienkimi płórkami marabont, których czubki są zasiane złotym lub srebrnym pudrem, lub wyszyć je perłami, diamentami białymi i t. p. Ten sam haft powtarza się na sukni całej z mousseline de soie, bardzo lekkiej jedwabnej tkaniny, całej w falbanki koronkowi z kwiecistą lub haftem przybrancę. Kolor biały przeważa i przynajmniej, co może być piękniejszego nad suknie taką, dla młodej panicy, czy to z lekkiej powiewnej gazy, czy z drogiej materii lub mousseline de laine.

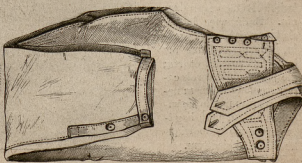
Jako wzór opiszę taką suknie przeznaczoną dla hr. C., która w jednym z pierwszorzędnych magazynów ogładalam. Z białej materii spodniaka przed miała zagzarihowany a tablier koronkami. Lekka szarfa z indyjskiej tkaniny o żywych barwach, opasywała panier z atlasu białego,



Ryc. 25. Nocna koszulka męzka, krój fig. 16-22.



Ryc. 27 i 28. Salafrok dla panów, krój fig. 23-26.



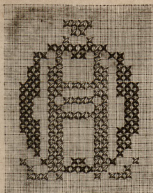
Ryc. 26. Kalesony, krój fig. 49-52.

go, gubiąc się z tyłu w węzeł, o podpięciach. Stanik wycięty w karo z baskiną i kamizelką atlasową, całą koronkami naszyta, rękawki krótkie. Na trenie trochę bukietów z kwiatów melange. Toaletę tę pełną gustu, skopiować można z materiałów tańszych, a również piękną będzie dla lenneki.

Co do sukien czarnych, zawsze tak dystygnowanych, stosowanych tak dla pań poważniejszych jak dla młodych, moda dawno swój wyrok wydała. Wzrose one są noszone, lecz pod warunkiem aby przepychem przewyższania przewyższania świetne toalety kolorowe. Koronka i diament, może najbardziej skomplikowane toalety tworzyć. Dla pań wprowadzających młodych dziewcząt, mogą wskazać kolory najstosowniejsze w cieniach: ciemno zielonym, lustrze, brązowym, werty myrty połączonej

z pluszem, atlasem. Tren powinien być gładki formy płaszca dworskiego, a jeśli jest z pluszu, musi być okalony drobniutką falbanką z atlasu, z pod których wycięty balayuska. Do pięknych sukien z aksamitu lub brokateli, tren koniecznie powinien być gładki, dodając toalecie cech szlachetności i dystyngucji. Suknie balowe dla młodych panien robią się krótkie i bardzo stosownie, gdyż tren długi ruchy krepuje, dając zawiłe pozor powagi młodym dziewczętom. Na wieczorki bezwarunkowo suknie krótkie kostiumowa jest przyjęta, śmiesznie nawet gdyby tren występował.

Kostiumy te robią się bardzo eleganckie mieszając atlas z gaza, bufki, marszczenia, koronki, kokardy i kwiaty. Skromniejsze ale bardzo w dobrym guście są suknie z voile de nonne, z mousseline de laine i t. p. materiałów lekkich prze-



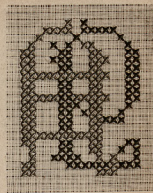
Ryc. 29. Cyfry A0, krzyżkami.

ślicznie się dra-
pujących. Na
sukni takiej u-
pięcie à panier
z satin merve-
illeux i kilka
puklirzuczonych
guzienek gdzie
tworzą skrom-
ne, świeże i
nieodrocznie ubra-
nie. (d. n.)



Ryc. 31. Poduszka, haft aplikacji.

fig. 64—68, ro-
bi się na pod-
szewce, a pod
kółnieryż i pat-
kijadajesięszy-
winy sztyrytnz.
Ryc. 27 128.
Szafrak dla pa-
nów ciepły, wato-
wany, robi się
albo z gładkiej
albo z desnio-
wej ma t e r y i
perskiej. Gruby
jedwabny sznur



Ryc. 30. Cyfry AP, krzyżkami.

Opis Rycin.

Ryc. 1. Okrycie z szew-
wiotu z plisą atlasową,
na której dany jest haft
złoty; podszywka jedwab-
nna na lekkiej wacie,
plecy w faldy ułożone.

Ryc. 2. Domowe u-
branie z szkockiego tar-
latanu, z zakietką aksa-
mitną z boku zapinane,
kokardki z podwójnej
wstążki jedwabnej sta-
nowią przystroj.

Ryc. 3. Płaszczki od
deszczu z kapturkiem



Ryc. 32. Kostium dla mło-
dej osoby, krój stanika XVII
na tablicy kroju.



Ryc. 38. Suknia z szewwiotu, atlasu i aksamitu, patrz ryc. 39 i 40.

podbitym fularem szkockim, guziki szmuklerskie, sznury i chwasty
zdobią płaszczki.

Ryc. 20. Kamizelka dla panów z sukna lub aksamitu, stosowana
na domowy użytek i dająca się łatwo w domu wykonać; kraje się podług



Ryc. 35. Płecz do ryc. 85
bez trenu przypinanego,
krój fig. 72—75.



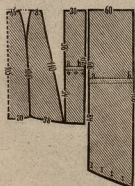
Ryc. 36. Płecz do
ryc. 85.



Ryc. 33. Płecz do
ryc. 59 i 60.



Ryc. 39. Suknia z szewwiotu do ryc.
38 i 40.



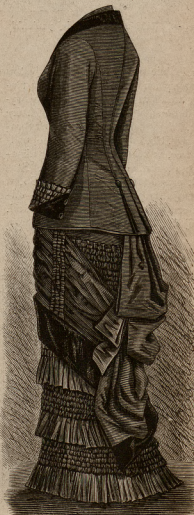
Ryc. 34. Zmniejszony krój
sukni, ryc. 33, 39 i 60.



Ryc. 41. Monogram A V do
chustek dla panów.



Ryc. 37. Zmniejszony krój
przyppinanego trenu.



Ryc. 40. Suknia z szewwiotu do ryc.
38 i 39.

Ryc. 32. Ubranie dla młodej osoby, krój XVII w. na tablicy kroju, składa się z spódnicy zagarniowanej falbankami, tiuniki oryginalnie podpiętej i staniczka trochę wyciętego podłużnie, z chusteczką atlasową. U dołu baskiny daną jest plisa podwójnie złożona z atlasu, rekawy ubrano falbankami i przepięciem z atlasu.

Ryc. 35—37 i 85—86. Suknia czarna kaszmirowa z przypinanym trenem, przybrana aksamitem w kratę wylaczanym. Przędz tuniki udrapowany, dochodzi do falbanek dolnych. Tylny bryt nafałdowany



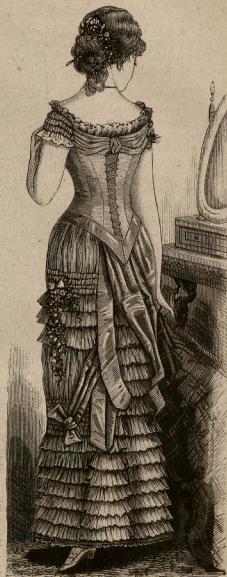
Ryc. 42 i 43. Fartuski dla dzieci od 3 do 7 lat, krój fig. 78. R. 44. Sukienka dla dziecka rocznego. R. 45. Sukienka dla dziewczynki.

Ryc. 38—40. Suknia z szwiotu ciemno-brązowego. Spódnica ubrana jest falbankami, od góry na 10 cent. marszczonymi. Tiunika objęta aksamitem, z boku przemarszczona i wstążką podpięta. Stanik ma kołnierzyk aksamitny i kamizelczkę u góry z bufek marszczonych złożony. Mankiety aksamitne na bufkach drobnych ułożone. Na plecach rodzaj kapturka z bufek i aksamitu.

Ryc. 42—43. Fartuski dla dzieci od 3—7 lat. Z ciemnego płótna, stosownie dla chłopców i dziewczynek, z tyłu na



Ryc. 46. Sukienka dla młodej pani.



Ryc. 47. Sukienka białowa dla młodej pani.

walcie nie podpięty, zebrany jest w draperye, u dołu przytwierdzoną riaszą z aksamitu. Po obu bokach brytu dane są wyłogi z aksamitu, które ryc. 37 przedstawia. Tren przybrany ryc. 86, daje się na sztywnej podszewce, w fałdy układa i plisą aksamitną z dwóch stron obejmuje. Stanik przedstawia z przodu ryc. 85, w rodzaju kapturka piśowanego, oznaczony aksamitem i chwastami, krój fig. 72—75.



Ryc. 51. Kostium spacerowy.

Ryc. 50. Płaszczka na ulicę.

paszki zarzynany, kraje się podług fig. 78.

Ryc. 44. Sukienka dla dziecka rocznego, z niebieskiego kaszmiru. Przędz w bufki i zakładki ułożony, u dołu dwie falbanki koronką podszyte, u szyi i rąk koroneczka.

Ryc. 45. Ubranie dla dziewczynki od 6—8 lat, z materiału wełnianego, koloru bordaux i tegoż koloru sznurem podpięta, połowiczka na spódnicy w fałdy złożonej. Chusteczka jedwabna tworzy kołnierzyk.



Ryc. 48. Wzór wyścicia do sukien na szarem płótnie niebieskiej i czerwonej bawełny.



Ryc. 49. Wzór do wyszcicia.



Ryc. 46. Sukienka dla młodej panienci z biado- i różowego batystu, atlasem w tymże cieniu przybrana. Spódniczka z falbanami objętemi płuszem dane jest przepiękie krótkie z boku podpięte. Stanik z przodu w bufki ubrany, ma szalowe przybranie.

Ryc. 52. Czapczek z białego muszliny.

Ryc. 47. Białowa sukienka dla panienek z biado- i różowego batystu, atlasem w tymże cieniu przybrana. Spódniczka cała w drobne falbanczki z tyłu; z przodu od góry w bufki i wody przybrana. Staniczek naplecach sznurowany, a tiasową pliszką objęty, u wycięcia atlasem ubrany, szary różowe.



Ryc. 52. Ładny czapczek z muszliny i biado niebieskiej wstążki atlasowej, robi się na paszczu 50 cent. długości i 6 szerokości kilkakrotnie przemarsozonym. Główna się robi z chusteczki muszlinowej, trójkątnej, obszytej falbanką i ulóżonej podług rycin.



Ryc. 53. Czapczek ranny, króć fig. 76 i 77.

Ryc. 53. Czapczek ranny z fularu krem i koronki, kraje się podług fig. 76 i 77, podług rycin; zdobikoronką i surahem.

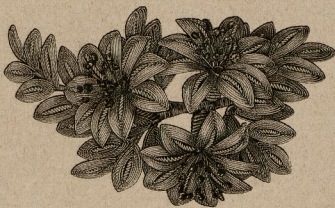
Ryc. 59 i 60. Ubranie wieczorowe z trenem przypianym z jedwabnego repsu atlasem przybrane, składa się z spódnicy z falbankami, tuniki podpiętej



Ryc. 55-57. Kapelusze modne.



Ryc. 59. Ubranie wieczorowe z przypianym trenem.



Ryc. 58. Bukiet filigranową robotą.

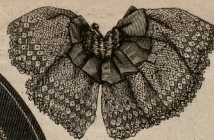
Ryc. 48 i 49. Szaliki do ozdobny: halek, fartuszków, a nawet letnich sukien. Przedstawiony wzór, wykonany jest na szarem płótnie, niebieską i ponsową bawełną. Dla równości ściągów na ryc. 48 należy przyfastrygować kanwę, dowolnej grubości, i haftować na niej, wedle wzoru oznaczone krzyżki. Następnie ostrożnie wyznaczyć, po jednej nitce kanwę, a desek, równo i pięknie wyszyty pozostanie na płótnie. Resztę wzoru zapelnić się ściągami pęczkowym, atlasowym i w rybce osi.



Ryc. 60. Suknia z odjętym trenem do ryc. 33, 34 i 59.



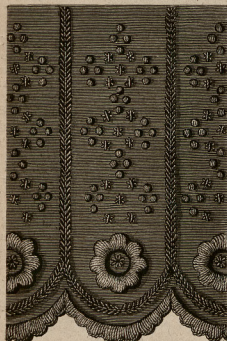
Ryc. 61. Krawka z pluszu i koronki.



Ryc. 62. Korkarda z materji i koronki.

z jednego boku i stanika, z objęciem atlasowem na baskinie. Przed stanika sznurowany. Kapturek czarny atlasowy, zakończony chwastem lub pelerynka stanowią przybranie.

Ryc. 64 i 65. Brzeg fantazyjny do obszycia letnich sukien wykonany



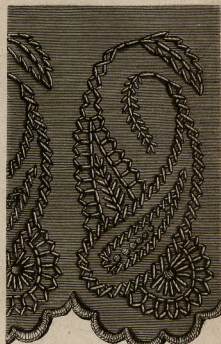
Ryc. 64. Szlak wyszyty do sukien letnich.



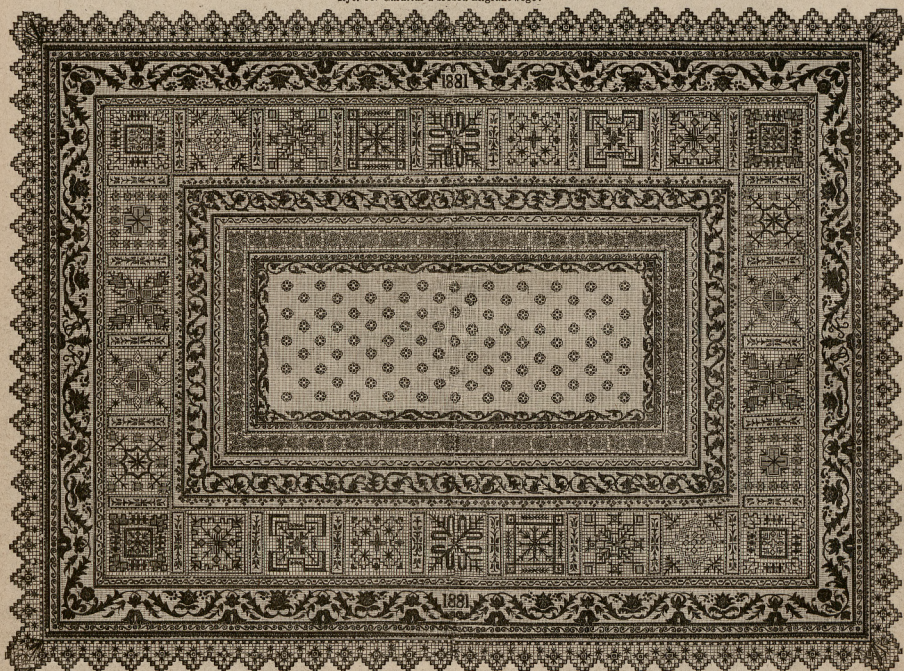
Ryc. 63. Błat od stolika malowanego.



Ryc. 66. Garnitur z srebra filigranowego.



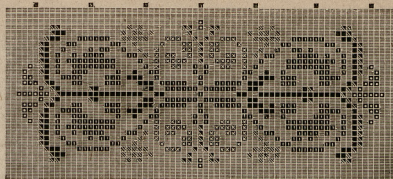
Ryc. 65. Ślak do ozdoby sukni.



Ryc. 67. Kapa na łóżko z kongres kanwy i gipsury.

Ryc. 67. Kapa do przykrycia łózka z kongresowej kanwy i kwadratów gipinowych, wyszywana kolorową bawełną, którą na ładanie, redakcja nasza sprowadzi z zagranicy może. Należy najpierw wymierzyć długość i szerokość łózka i stosownie do tego kupić tyleż lokci kanwy. Środkowy kwadrat kanwowy zapewnia się wedle ryciny 69, małemi, równoległymi gwiazdami. Na brzeg środka wzięty należy sześć oznaczony ryc. 71, lub 70, jak kto sobie życzy. Jeden wymaga większej roboty, drugi zaś jest łatwiejszy.

Ryc. 68. Służy do połączenia kwadratów gipinowych. Przy pasach z kanwy należy przypuszczać na obręby, które się wykonują ażurem. Wyciągnąwszy trzy lub cztery nitki kanwy, przerabia się poprzeczne nitki w sposób wiązany, zwany z dawnych

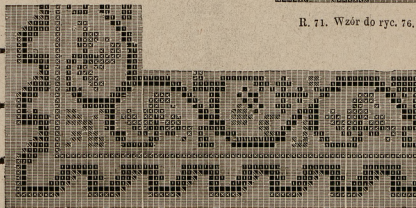


Ryc. 68. Wzór do kapy ryc. 67.

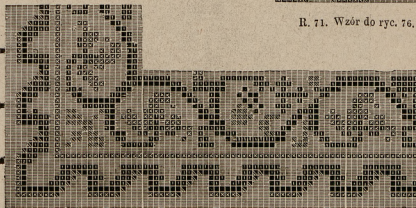


R. 70. Wzór do ryc. 67.

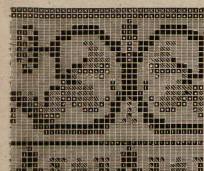
R. 69. Wzór do ryc. 67.



R. 71. Wzór do ryc. 70.



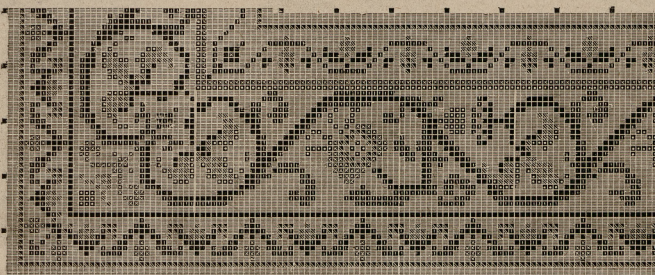
Ryc. 72. Wzór do kapy ryc. 67.



Ryc. 73. Wzór do kapy ryc. 67.

czasów i używany przy szyciu bielizny.

Ryc. 72, 73 i 74. Dowlonie użyte modna z dwóch stron siatki gipinowej, przyszytej do kanwy, stanowiącej środek koldry. Po za pasem kanwowym, ryc. 72, daje się kwadrat z siatki gipinowej, łączony pomiedzy sobą pasami kanwowymi, ryc. 68. Na zakończenie daje się znów pas kanwowy, ryc. 76 i koronka z gipinury. Należy jednaki zwracać uwagę na wykonanie pasów kanwowych



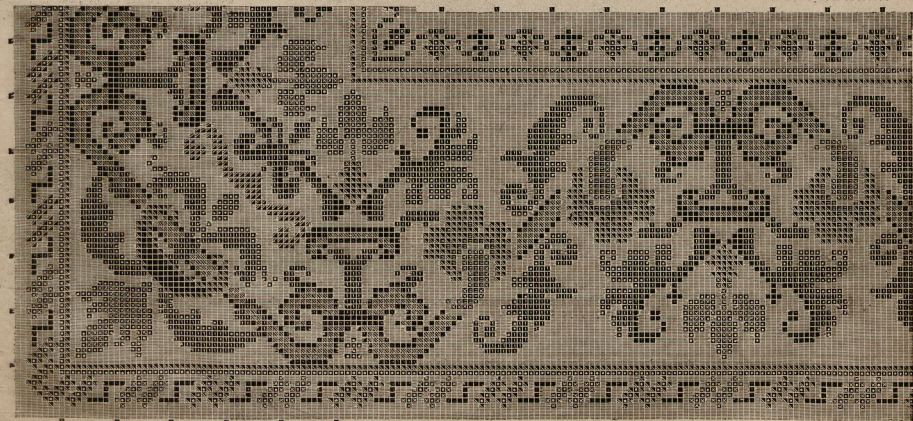
Ryc. 74. Wzór do kapy ryc. 67.

kladezki drobnicuche, sznurkiem podszyte ulozony. Pękawy w bry marszczone, spięte są kokardą. Suknię zdobio sznury i torebka ridelce.

PRZEPISY GOSPODARSKIE.

Przywrócenie białosci żółtej bieliznie.

Powypirania bielizny należy wlać do wody, w której się płucze, małą łyżeczkę terpentyny, co nadaje bieliznie



Ryc. 75. Wzór do kapy ryc. 67.

na rogach, które nie mogą być zeszywane. Trzeba więc założyć kanwę na kanwę, aby niteczki wchodziły jedna w druga i dopiero deski wykonywać. Desono na siatki gipinowa w następnym numerach podamy. Dodajemy za swej strony, że koldra taka jest bez porównania ładniejszej niż wszystkie bry atlasowe lub tym podobne.

Ryc. 83. Paltocik dla panienki na lekkiej wacie, z flanelową podszewką, z tyłu wcinany; przód ma wolno puszczonej, objęty wokół sznurom.

Ryc. 84. Okrycie dla młodych pań z repsu jedwabnego, ozdobione wyszczem z satuny i idetu. Koronka soto w faldy ulozona zdobi w okolo. Krój fig. 41—44 podaje.

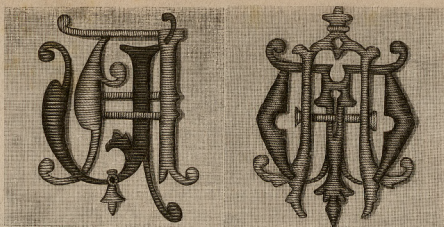
Ryc. 87 i 88. Suknia z czarnej kaszmiru, przód ma w za-

Ryc. 76. Wzór do kapy ryc. 67.

pożór nowości, zwłaszcza, jeśli farbują się ultra-marina.

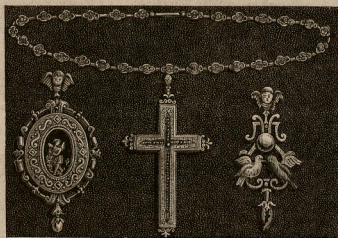
Pranie rzeczy wełnianych.

Piorą się najlepiej w kartoflach, lub otrębach z dodaniem zimnej wody. Po należytem wypłukaniu nie trzeba ich wyznaczać, tylko wytrząść i mokre jeszcze wygnatować, prasując po lewej stronie.

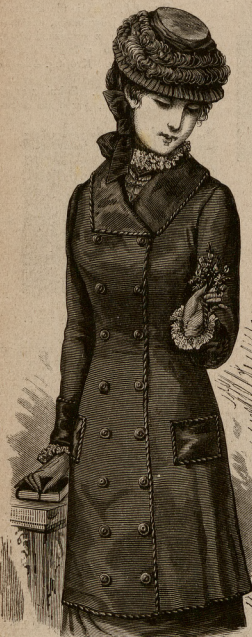


Ryc. 77. Cyfry AU, ataskiem.

Ryc. 78. Cyfry AW, ataskiem.



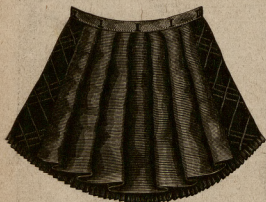
Ryc. 79—82. Wyroby ze złota lub srebra.



Ryc. 83. Paltocik dla panićki, krój fig. 33 i 40.

Pranie kolorowych perkalów.

Zwyczajne kolorowe perkalę piorą się w wodzie miękkiej, zimnej, mocno osolonej, a dla oszczędności można je krochmalid dopiero po wysuszeniu, gdyż takim sposobem



Ryc. 86. Przyppinany tren, ryc. 35, 36 i 85.



Ryc. 85. Stanik do ubrania z trenem przyppinany, ryc. 35, 36 i 86.

Ryc. 87. Suknia z czerwonego kaszmiru do ryc. 88.



Ryc. 84. Okrycie dla pań, krój fig. 41—44.

wypraną w serwatce czystej, kwaśnej, przegotowanej i przestudzonej, a kolor różowy jeszcze żywym się stanie.



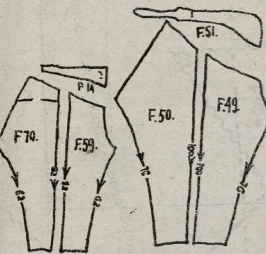
Ryc. 88. Sposób wykonania zakładzek u przodu do ryc. 87.

Do dzisiejszego N-ru dołącza się: dla Edycyji I-ej Tablica kroju i Dodatek powieściowy, Lord Brackenbury, 13; zaś dla Edycyji II-ej Tablica kroju i Rycina kolorowana.

Дозволено Цензурою. Варшава 22 Января 1881 года.

ODWROTNA STRONA.

- X. Kalesony dla panów, ryc. 26.
Fig. 49. Część przednia.—50. Część tylna.—51. Pasek.
Z grubszego płótna kraj się mająci podług podanej formy wykonane, wyraźnie ryc. 26 wskazują.
- XI. Trzy meżskie kołnierzyki.—52. Paseczek do wykładanego kołnierzyka.—53. Wykładany kołnierzyk.—54. Stojący kołnierzyk z wywijanymi rogami.
- XII. Dwa mankiety dla panów, ryc. 7 i 8.
Fig. 56. Mankiet, ryc. 7.—57. Górna część mankietu, ryc. 8.—58. Dolna część mankietu ryc. 8.



- XIII. Kołnierzyk i mankiety dziecięce, ryc. 23 i 29.
Fig. 59. Kołnierzyk i mankiety.
- XIV. Kołnierzyk i mankiety dziecięce, ryc. 21 i 22.
Fig. 61. Kołnierzyk.—62 i 63. Mankiet.
- XV. Kamizelki dla panów, ryc. 20.
Fig. 64. Prząd.—65. Plecy.—66. Patka.
67. Mankiet.—68. Kołnierz.
- XVI. Majtki pod spód dla chłopców od 10—do 12 lat.
Fig. 69. Przednia część.—70. Tylna część.—71. Pasek.
Podobnie się wykonywają jak majtki pod fig. 49—51 przedstawione, patrz zmniejszony kroj.
- XVII. Stanik do ryc. 85 i 35.
Fig. 72. Prząd.—73. Boczek.—74. Plecy.—75. Bekaw.
- XVIII. Czapczek, ryc. 54.
Fig. 76. Głowa.—77. Pasek.
- XIX. Fartuszek dla dziecka, ryc. 42 i 43.
Fig. 78. Fartuszek.

- Wzory i desenie.
Fig. 79. Poduszka, do ryc. 31.—80.
Wzór na serwetę, ryc. 2 i 6 w zeszłym numerze.
- XV. Desecia na blat od stołu, ryc. 63.



NOWE MODY PARTYZKI

TABLICA KROJU DO Nr. 5.

1881 ROK.

Krój 1—3. Podajemy trzy formy na meżkie koszule na otyłe, średniej tuszy i szczupłe figury, obliczone przez ryciny 16 i 17 i na zmniejszony krój na tablicy kroju. Przy jednej i tej samej formie oznaczony jest wzór tych trzech wielkości.

Jako podstawę tych trzech form są następujące miary.

	Krój 1	Krój 2	Krój 3
Górna szerokość	52	48	42
Szerokość piersi	23	22	18
Szerokość pleców	23	21	17½
Długość pleców	16	14	12½
Szerokość szyi	22	20	18
Długość rękawa	56	56	56
Objętość pachy	56	52	49
Objętość ręki	14	13	11
Długość koszuli	100	100	100
Szerokość koszuli u dołu	82	72	67

Dla dokładnego wykonania koszuli meżkiej potrzeba przede wszystkim uważać na podaną miarę. W górnej szerokości kilka cent różnicy nie mają znaczenia ale tem więcej dokładności potrzeba przy innych wymiarach, gdzie nawet nieznaczne zboczenia od właściwej miary stanowią różnicę. Uważamy że w ogóle znamien jest wykonanie koszuli, więc szczegółowego opisy nie dajemy.

IV. Nocna koszula meżka, ryc. 25 10 razy zmniejszona.

- Fig. 16. Stan.
- 17. Ramiączko.
- 18. Klin.
- 19. Bekaw.
- 20. Klin do rękawa.
- 21. Pasek.
- 22. Kołnier.

Prosty krój od dawna używany okazał się tak praktyczny iż tu moda żadnych zmian nie zaprowadziła przedstawiane figury z dokładną miarą cent. dają się łatwo zastosować i wykroić.

V. Szlafrok dla panów ryc. 27 i 28.

- Fig. 23. Prząd.—24. Plecy.—25. Bekaw.—26. Kołnier.

VI. Dziecinne koszule dla chłopców od 10 — 12 lat, ryc. 18.

- Fig. 27. Przędni stan.—28. Plecy.—29. Karczkek.
- 30. Bekaw.—31. Mankiet.—32. Paseczek do szyi.

W kroju tej koszuli ta zachodzi różnica z poprzednimi że górne kraje się nieodcinają z przodem robiąc stosownej szerokości na prawą stronę zakładkę która od góry zaokrąglona ku dołowi wyżej się kończy pilnując wzoru ryciny 18.

VII. Paltocik dla paniąki, ryc. 84.

- Fig. 33. Prząd.—34. Boczek.—35. Plecy.—36. Poła do pleców.—37. Kieszeń.—38. Bekaw.—39. Mankiet.—40. Kołnier.

VIII. Okrycie dla młodych osób, ryc. 83.

- Fig. 41. Prząd.—42. Plecy.—43. Bekaw.—44. Kołnier.

IX. Płaszczyk, ryc. 50.

- Fig. 45. Prząd.—46. Plecy.—47. Podszewka pod plecy.—48. Bekaw.

