



PISMO ILLUSTROWANE TYGODNIOWE DLA KOBIET, WYCHODZĄCE W KAŻDĄ ŚRODĘ.  
POŚWIĘCONE LITERATURZE, WSZELKIM GAŁĘZIOM PRACY KOBIECZEJ ORAZ MODOM.

NOWOSCI.

(Ciąg dalszy).

Czyż może być coś piękniejszego, jak takie okrycie z koronek, które widziałam u pana Penkai, w rodzaju długiego szala, z zasówkami na ramionach. Szal ten na piersiach się krzyżuje, a kołce z tyłu kokardą atłasową się spinają; tworzy to przeszliczone okrycie, w rodzaju dolmana, uderzające prostotą kroju i bogactwem.

Szal z koronek, jako podwójnie ułożony, może być w razie potrzeby, wierzchnią częścią na głowę założony, tworząc mantilę hispańska.

Ładne też było okrycie z korku olive, z podszewką viel or, atlasową, u dołu falbaną, z wypustką viel or; rękawy u ręki marszczono, podobnie atlasem, który przeszliczone w fałdach wyglądał; u szyi kreza w kontrafaldy ułożona, atlasem podszyta. Całość wytworna; oprócz tego wstążki atlasowe, z podszewką taką, jak w płaszczkach, tworzyły zakończenie rękawów.

W ogóle w dolmanach rękawy przeważają wąskie, marszczone, u góry i u dołu w fałdkę ubrane.

Plecmy marszczono, są mniej modne; natomiast pliski je zastępują. Plusz, modny na wiosnę, z latem musi być zamieszany; akksamit został zdrewniany, lecz pewno nie długo zapamięta na nowo, z większym jeszcze powodzeniem.

O sukniach i kapeluszach wiosennych, w drugiej pogodzie pomówimy, bo jeszcze pora za wczesna, i panie magistrzycki dotąd z zagranicy nie wróciły.

Wspomnieć tylko muszę o przesliczonej wykończonych sukniach u pani Chlu-

sowiczowej (Kozia Nr. 5), które miałam sposobność w tych dniach oglądać.

Jedną z tych sukien do żaloby, z czarnego kaszmiru, miała falbanę bardzo drobno plisowaną, więcej jak łokieć wysoka, z pod której wążyczka falbana wychodziła. Z przodu, ponad tą wysoką falbaną, dane było krótkie upięcie plisowane. Tren dworski, bardzo długi, zupełnie gładki. Do tego, staniczek trykotowy z kolnierzykiem i mankietami z angielskiej krepy.

Druga suknia, również czarna kaszmirowa, przybrana: satin merveilleux, u dołu wokół dane były w odstępach wachlarze z wyciętymi, z jednej tylko strony z atlasu, z jednego boku znaczenie wyżej. Tynika mała, z rzuwaniem odwinietym, z atlasu, drobniutką falbanczką zakończonym, z jednego boku wysoko podniesiona, z drugiego niżej, w draperję zebrała, podpięta pukiłami wstążki atlasowej. Stanik wycięty w trójkąt, u szyi kolnierzykiem stojącym zakończony.

Trójkąt ten zapelniał pliski atlasowe, a tam gdzie się kończyły, dany był wachlarz kołcem spiczastym nadół, tworząc bawet.

Opis wyprawy panny D. wykończającej się w pracowni p. Chlusowicz, pozostawiam do przyszłego numeru, gdy już znajdziemy suknie będą gotowe.

Cheć z tego chaosu nowości wybór zrobić jaknajgustowniejszy i nierażący ekscentrycznością, radziemy czytelnikom zająć do p. Kruszewskiego (Miodowa Nr 3). Tam bezzaprzeczenia, ten dobry, przy najróżnorodniejszych okazach panie. Nigdzie, ale to literalnie nigdzie, takiej masy rzeczy nowych, a godnych



Hyc. 1. Sukieneczka biała dla dziecka.

Hyc. 2 i 3. Ubranie spacerowe, krój fig. 1—14.



Ryc. 4. Kapo- tka z czarnej słomy.

nietylko do Królestwa, ale do całego Cesarstwa. Dość powiedzieć, iż w składzie znajduje się przeszło 3 tysiące modeli, pracownia na wysoką skalę, tu w Warszawie, i druga w Paryżu, zale-



Ryc. 6. Pas do sofy, albo do ławki ogrodowej.



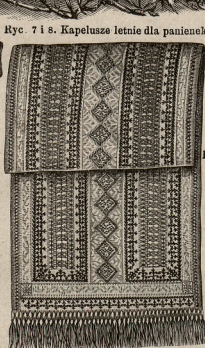
Ryc. 7 i 8. Kapelusze letnie dla panienek.



Ryc. 9. Kapelusze dla chłopczyka.

dwie podobają licznym żądaniom. Więc i towar jest świeży i gust prawdziwie oryginalny, z smakiem wytwornym połączone.

Z licznych okryć oglądanych przez nas, w cenach od rs. 12 do 200, zapamiętaliśmy, pyszne w aksamitne liście, na tło jadalnieni, z pluszową, karmazynową



Ryc. 13. Pokrycie na stoik lub komodę.



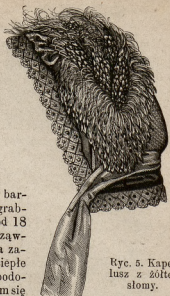
Ryc. 10. Kapelusze dla chłopczyka.

kowany materiał; ma stanki z wrabianym dżetem tworzącym desek. Materiał ten i w upięciu sukni może być mieszany, do tego haft dżetowy na tiulu w najpiękniejszą desenie, najmłodniejszą stanowi ozdoba.

Z gotowych sukien zauważyliśmy je edwabną, czarną, przód adamszkowy w kwia-

krzem bardzo zgrabnym, od 18 rs. począwszy. Na zarzutki ciepłe u wód, podobaly nam się do 1 m a n y szalowe, lekkie, miękkie i ciepłe, z frendzlą wrabianą. Kolory zgnile, prąckowane, przeważają.

Przejdźmy do sukien. P. Kruszewski pokazywał nam świeży, zaledwie rozpa-



Ryc. 5. Kapelusze z żółtej słomy.



Ryc. 11. Sukieneczka angielskim krojem dla dziewczec, krój fig. 38-43.

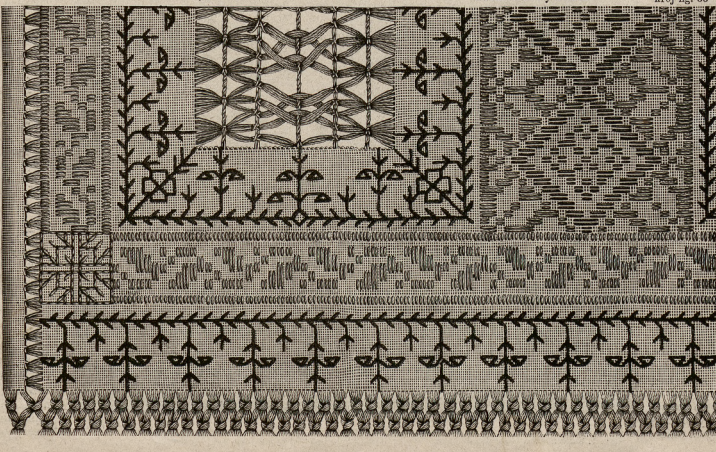


Ryc. 12. Paltoczek dla dziewczynki, krój fig. 33-37.

podszewką, z szerokim obłożeniem z piór, formą japońską, którego pierwowzór posłany został do Nici na wyprawę p. B. Ten szereg dają miary piękności odkrycia i jego bogactwa.

Kilka pięknych było z materiału damasce, z kapturkiem, ubranym sznurkiem i kołkami, z frendzlą dżetową; nowości stanowiła syberna, powierzchni jedwabna, z odrotną stroną włochatą, z szlakiem szerokim pasmanteryjnym z dżetem. Fasjon japoński zawsze w ożiole tego roku przyjęty.

Dla młodych panien, najstosowniejsze zdaly nam się żakiety do figury z pelerynką,



Ryc. 14. Wyraźny sposób wykonania wzoru ryc. 13. Ciemniejszy ton wyszywa się ciemno-niebieskim kolorem, jaśniejszy jasno niebieskim, a frotka, w cień jest w czerwonym kolorze.

ty aksamitne, u dołu haft dżetowy spadł na falbankę; upięcie szalowe również tym haftem przybrane; stanicek z baskiną, z przodu szeroką, obłożoną adamszkim, z tyłu w puł upięta, z przepięciem adamszkowem. Tren przypinany.

Druga suknia z pilsną, koloru loutre; z pod szalowego upięcia szeroka na łokieć i frendzla szelwowa z dżetem tegoż koloru, za pelnią i przód sukni; u dołu spódnica falbankami jedwabniami jedwabniami zagarniowana.

Tani, a bardzo elegancki był kostium „bretonne”, ubranie spódnicy stanowiło jakoby przedłużenie sta-

z falbaną plisowaną, szeroką u dołu, którego krój podaje fig. 15—21; wypustki dają się atlasowe, kapturek również atlasem marszczonym ubrany.

**Ryc. 44.** Eleganckie okrycie z szerokimi rękawami, którego formy fig. 30 i 32 podaje; ubrane jest koronką i frendzlą dętową, pasmanteryą z chwastkami i kapturkiem z atlasem marszczonym, ubranym koronką.

**Ryc. 45.** Ubranie z długim paletotem, w drobniutką kratkę z szlakiem pasmanteryjnym, z kołnierzem pelerynkowym i kapturkiem.

**Ryc. 46.** Ubranie dla młodej panienki, składa się z plisowanej spodniczki, z tiuniki

ozdobiony. Przepięcie ą panier, z gładkiego materyalu, dane jest od tylnego, krótkiego bryczku i na staniku kokardą spiętą.

**Ryc. 48.** Okrycie wiosenne z repsu jedwabnego, lub z syberyjny jedwabnej; krój się podług fig. 30 i 32, ozdabia koronką i frendzlą, formą japońską.

**Ryc. 49.** Stańczok, dla bardzo szczerpłych osób, ozdobiony zamarszczkami, rękawy buforane.

**Ryc. 51.** Ubranie z perkalu, stanowi gładką spodniczkę z szlakiem u dołu. Upięcie z perkalu w paski, o bjęte również szlakiem. Stańki w dwóch tych materyalch z kapturkiem.

**Ryc. 52.** Poloneza z trykotowego materyalu, któ-

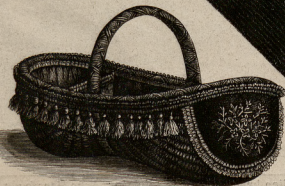


wciętej w ząb ukośnie, i stanika z przodu faldowanego, z obłożeniem ranwersami.

**Ryc. 47.** Ubranie dla dziewczynek od 12—14 lat, stanowi spodniczkę z falbanką i stanik, z materyalu w rzucik, trzema rzędami guzików

rej krój ułatwia zmniejszowaną ryc. 19, z przodu sznurem jest połączona, rękawy i kamizelkę zdobia sznury.

**Ryc. 53.** Ładne ubranie dla młodej panienki, składa się z spodniczki, z falbany w wachlarze, tiuniki ukośnie spii-



Ryc. 73. Ogrodowy koszyczek, waór kroju fig. 68 i 69.

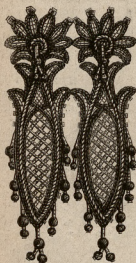


Ryc. 74. Ogrodowy koszyczek do ryc. 70.

Ryc. 72. Część poduszki ryc. 84.

sowanej i stanika długiego, z kamizelką w żab spłisowaną, na której stanik spina się na trzy guziki; kamizelka, jak również i kłapy może być z atlasu i wstążką atlasową zakończona.

Ryc. 54. Sukieneczka angielska dla dzieci od 10—12 lat, składa się: z bluzki w trzy kontrafaldy, z przodu i tyłu ułożonej, zakończonej sze-



Ryc. 75. Wzór na pasmantery z siutasu z perelk.

roka, w fałdy ułożoną falbaną i przepięciem szalowem; pod falbaną dane są dwie drobne falbaneczki, ale bez



Ryc. 77. Ubranie ranne z peleryną

Ryc. 78. Kaftan domowy z baskiną marszczoną.



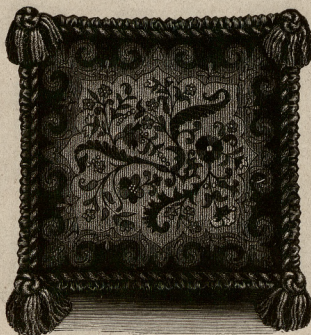
Ryc. 79. Stałowy guzik.

Ryc. 81. Guzik z niebieskiej stali z srebrnym wyciskiem.

Ryc. 80. Guzik z szlifowanej perelki.

nich ubranie nie nie straci, zyskując nawet na prostocie. Kolnierzyk duży, koronką ozdobny, mankiety szerokie, koronką ogarniowane.

Ryc. 58 i 59. Kapelusik dla małego dziecka. Kraję się podług fig. 61 i 62, z kaszmiru niebieskiego, i zdobi wyciskiem kwiatków z zefrowej wełny, lub peli, podług ryc. 58. Główkę o-tacza rusa; wstążeczki niebieskie służą do wiązania.



Ryc. 84. Poduszka haftowana sznelą.

Ryc. 61. Koniec do kratki, haftem hiszpańskim, wykonywa się sposobem bardzo łatwym: należy de-seń przez bibułkę skopiować i prze-mieść na materiał, t. j. wstążkę ko-loru olive np. Deseni lekko się wy-wodzi i dzierga z rzadka, tworząc z podkładanej nitki złotą male pikoty. W tych miejscach, gdzie ma-teriał się wycina, pikoty te wiążą się z sobą.



Ryc. 76. Wzór na pasmantery z dżemtu.

Kolory peli do tego użyte mogą być różnobarwne, a przeszlicz-ny efekt sprawiają.

(dok. n.)



Ryc. 82. Regenmantel „Brunhilda.”



Ryc. 83. Ubranie spacerowe z dolmanem „Charlotte,” kraj fig. 22 28.

Do dzisiejszego N-ru dołączają się: dla Edycyi I-ej Tablica kroju i Fason z bibułki; zaś dla Edycyi II-ej Tablica kroju i Dodatek powieść. „Anna Hereford”. 4.

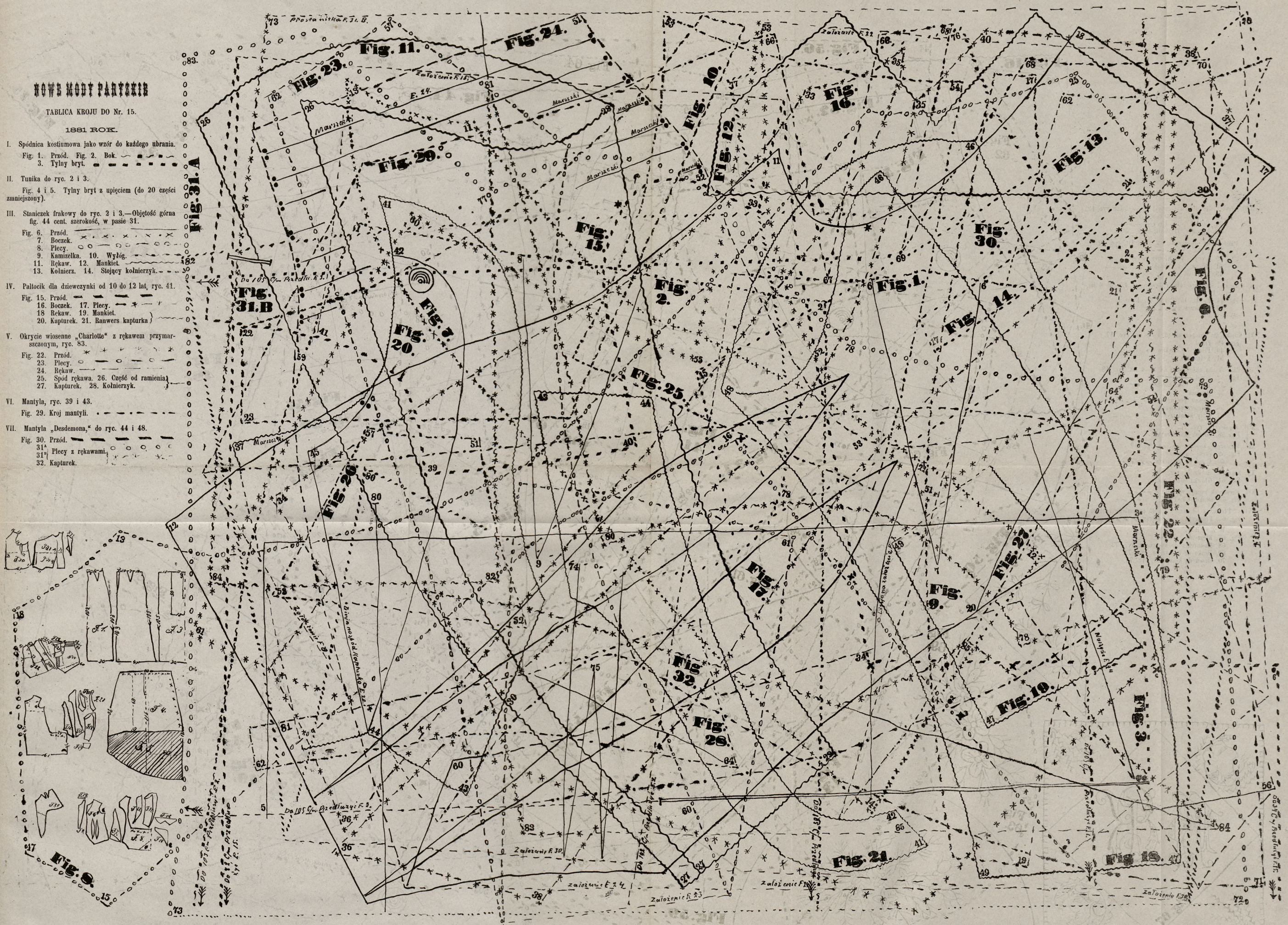
Доводило Цензурою. Варшава 1 Апрель 1881 года.

**NOWE MODY PARTEKI**

TABLICA KROJU DO Nr. 15.

1881 ROK.

- I. Spódniczka kostiumowa jako wzór do każdego ubrania.  
Fig. 1. Przód. Fig. 2. Bok. — — — — —  
3. Tylny bryt.
- II. Tunika do ryc. 2 i 3.  
Fig. 4 i 5. Tylny bryt z upięciem (do 20 części zmniejszony).
- III. Staniczek frakowy do ryc. 2 i 3.—Objętość górna fig. 44 cent. szerokość, w pasie 31.  
Fig. 6. Przód.  
7. Boczek. — — — — —  
8. Plecy. — — — — —  
9. Kamizelka. 10. Wyłóg.  
11. Rękaw. 12. Mankiet.  
13. Kołnierz. 14. Stojący kołnierzyk.
- IV. Palocik dla dziewczynki od 10 do 12 lat, ryc. 41.  
Fig. 15. Przód.  
16. Boczek. 17. Plecy. — — — — —  
18. Rękaw. 19. Mankiet.  
20. Kapturek. 21. Banwers kapturek)
- V. Okrycie wiosenne „Charlotte” z rękawem przymar-szczonym, ryc. 83.  
Fig. 22. Przód.  
23. Plecy. — — — — —  
24. Rękaw. — — — — —  
25. Spód rękawa. 26. Część od ramienia)  
27. Kapturek. 28. Kołnierzyk.
- VI. Mantyla, ryc. 39 i 43.  
Fig. 29. Kroj mantyli.
- VII. Mantyla „Desdemona,” do ryc. 44 i 48.  
Fig. 30. Przód.  
31<sup>a</sup> Plecy z rękawami,  
31<sup>b</sup> — — — — —  
32. Kapturek.



- ODWROTNA STRONA.
- VIII. Gabryjelka dla dziewczynki od 3—5 lat, ryc. 12.  
Fig. 33. Prząd. ○○○○○○  
34. Bocek 35. Płecy. ————  
36. Rękaw. 37. Kołnierzyk. ————
- IX. Paltocik dla dziewczynki od 2—3 lat, ryc. 12.  
Fig. 38. Prząd. ————  
39. Płecy. 40. Kieszeń. ○○○○  
41. Rękaw. 42. Mankiet. ————  
43. Kapturek. x x x x
- X. Majtki i staniczek dla chłopców od 4—do 6 lat,  
ryc. 17.  
Fig. 44. Majtki. 45. Pasek. 46. Kieszeń.  
47. Staniczek. ●●●●●●
- XI. Kurtka dla chłopczyka od 4—6 lat, ryc. 17.  
Fig. 48. Prząd. ————  
49. Płecy. 50. Rękaw. ————  
51. Kołnierzyk. ————
- XII. Paltocik dla chłopczyka od 3—4 lat, ryc. 18.  
Fig. 52. Prząd. ————  
53. Płecy. 54. Kieszeń. ————  
55. Mankiet. ————  
56. Rękaw podług fig. 50. ————  
57. Mały kołnierzyk. ○○○○○○
- XIII. Kołnierzyk, ryc. 23.  
Fig. 58. Połowa kołnierzyka.
- XIV. Kapturek—kapotka dla pań, ryc. 22.  
Fig. 59. Część na głowę.  
60. Część do kołnierza. ————
- XV. Kapeluszek dla dzieci, ryc. 59.  
Fig. 61. Główka. 62. Rondko.
- XVI. Czepek ranny, ryc. 62.  
Fig. 63. Denko. 64. Pasek. ————
- XVIII. Płaszczki odnoszący się do przyszłego numeru.  
Fig. 65. Płaszczki. 66. Kapturek. ————
- WZORY.
- Fig. 67. Kieszonka, ryc. 63.  
68. Lambrekin do koszyczka, ryc. 73.  
69. Denko do koszyczka, ryc. 73.  
70. Deseń do koszyczka, ryc. 74.

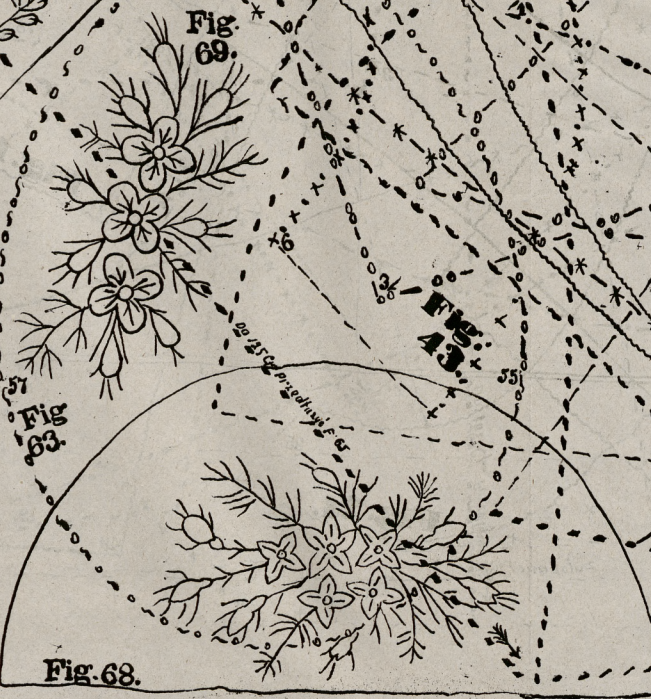
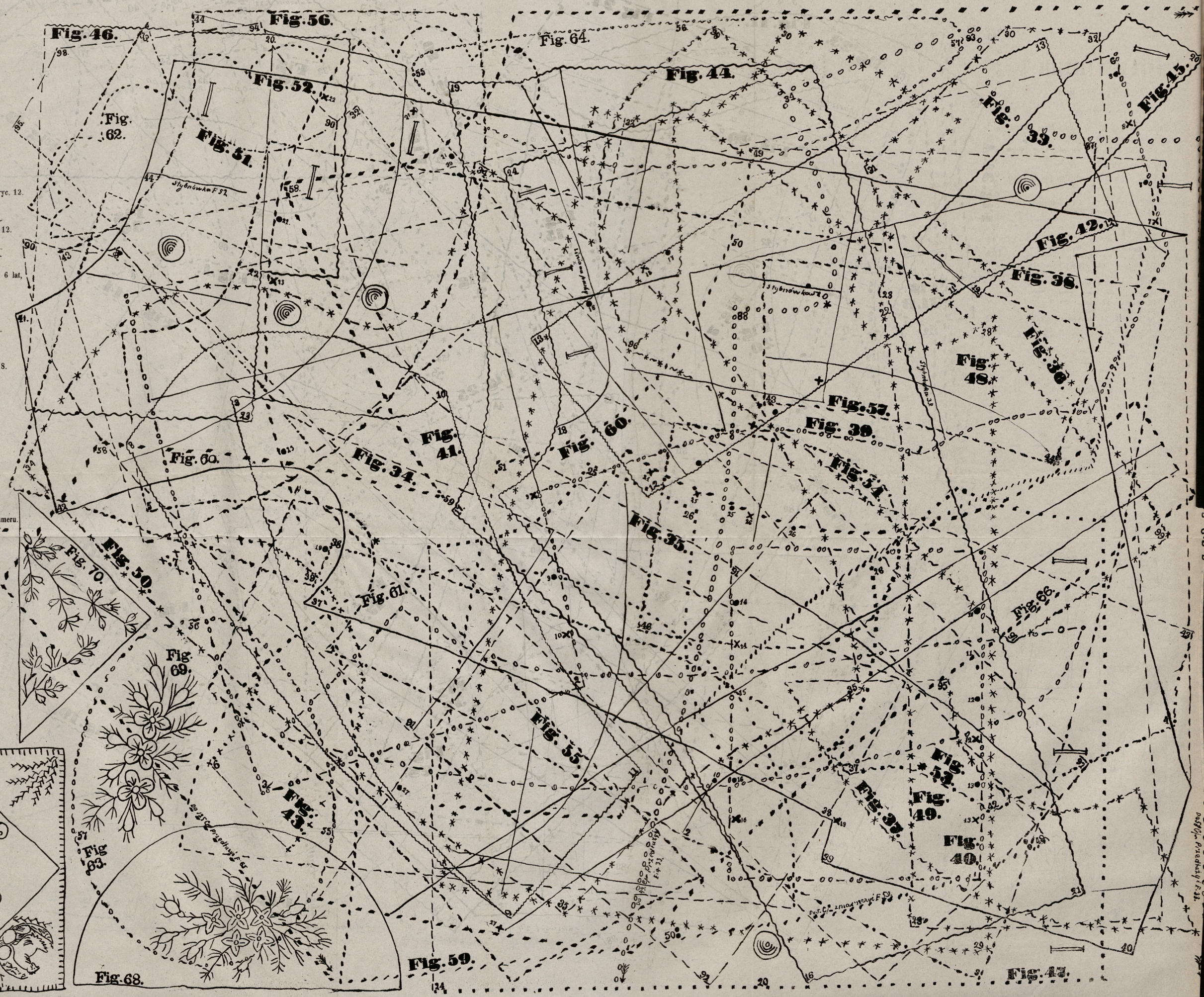


Fig. 59.

Fig. 47.